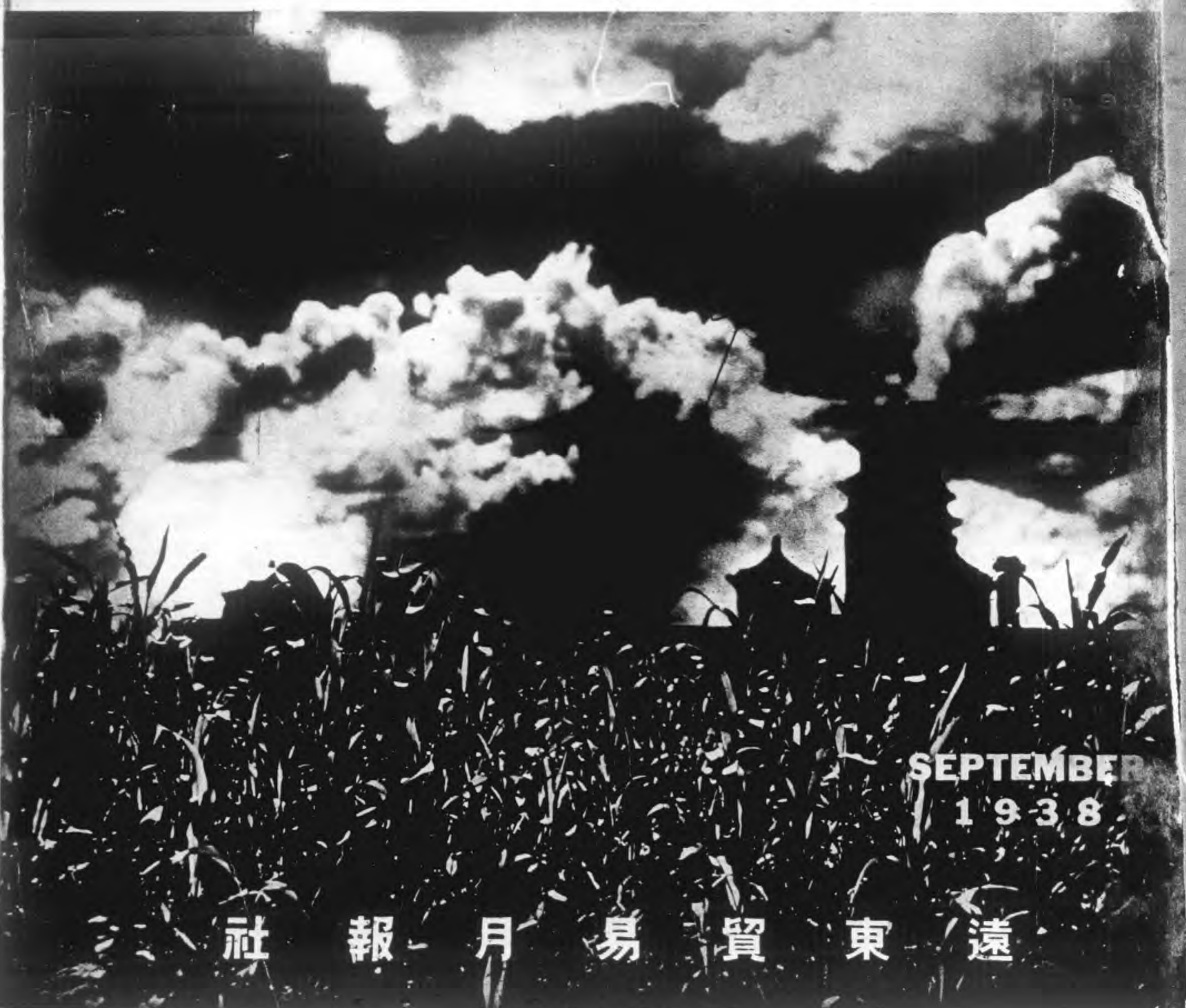


2-SEP-38

7

遠東貿易月刊報

1-9-12



SEPTEMBER
1938

遠東貿易月刊報社

中華民國二十七年九月

理想的人壽保險

穩
確
低
廉
周
到



第一生命保險相互社會

東 京 · 京 橋

天津貿易斡旋所

業務種類(一切免費辦理)

介紹並斡旋交易

調停交易糾紛

介紹並宣傳日本產業經濟

周旋意匠商標事務

斡旋輸出入統制事務

調查貿易

辦事處 天津日界福島街三六 電話二〇〇五九

所長住宅 " " 松島街新德里 電話二〇六〇八

本部所在地 東京市京橋區木挽町 日本商工省內

支部所在地 舊金山 曼谷 加爾各答 喀喇蚩 伯魯特

亞力山大里亞 卡沙布蘭卡 德班 巴拿馬

散地牙哥 倍諾斯愛勒 新嘉坡 哈爾濱 天津



遠東貿易月報

第一卷第九號 目錄

特輯

時事叢報

駐義防共專任官豬俣氏赴任……………(五)
 東京市小學校長視察團一行……………(五)
 橫斷太平洋之戎克船……………(五)
 池田財政大臣檢閱代用品……………(六)

日本官吏之勤勞奉仕……………(六)
 訪歐日本新聞使節團東武氏一行……………(六)
 日德義親善協會登山之景……………(七)
 北京名伶梁韻秋改裝日本服……………(七)

卷頭語

論亞洲門羅主義

張季高 (八)

遠東論壇

本年來之遠東國際貿易

譚道周 (一〇)

滿洲國特產——大豆

蕭罕 (六)

德國遠東貿易發展下之對華經濟外交

張懷明 (二)

中國商業資本社會的原始(續)

夢東 (三)

貿易消息

華北市場繁榮有望

黃美仁 (三)

R
558.105
195



目
錄

日本小麥粉對華北輸出近況

楊一鳴 (三)

經濟常識

指數之編製淺說

王淑坤 (四)

調查

事變前後上海絲業之調查

陶希賢 (五)

時論

歐美勢力在遠東的動向

覺非 (四)

貿易實踐

出口商品包裝之研究

汪海鵬 (四)

編輯室談話

編輯室 (四)

— 廣告索引 —

大阪商船公司	(底封面之外面)	株式會社齊藤長八郎商店	(三九)
第一生命保險相互會社	(前封面之內面)	唐夢東鳴謝馬埭和大夫啓事	(三一)
小西六	(底封面之內面)	森岡商店	(三八)
天津貿易斡旋所	(前封面內面之對面)	大磯商店	(四二)
三共株式會社	(後封面內面之對面)	中原商業儲蓄銀行	(四六)
株式會社東京車輪製作所	(四〇)	新申報社	(四四)



遠東貿易月報社則

第一條 名稱——本社定名為遠東貿易月報社

第二條 宗旨——本社以促進遠東貿易提供正確情報為宗旨

第三條 事業——本社專門調查研究遠東貿易關係介紹遠東主要商品市況並實行與其有關係之各項事業

其主要社務如下

第一項 發刊雜誌「遠東貿易月報」

第二項 出版貿易叢書

第三項 編纂貿易年鑑

第四項 研究與本會宗旨有關之各種事項

第五項 經營與本會宗旨相符之各種事業

第四條 綱領——本社舉辦事業及發行刊物時應遵守下列之綱領

第一項 不得含有軍事政治色彩

第二項 不得有傷遠東各國人士之感情

第三項 不得破壞遠東各國民族之道德

第四項 不得主張與本社無關係之見解

第五條 組織——本社設社長一人綜理本社社務並設下列各部分

總務部

主任一人辦事員二人綜理本社一切事務

編輯部 主任一人編輯員四人編輯稿件接洽投稿

郵寄部 主任一人事務員二人發行郵寄處理定閱

廣告部 主任一人外交員三人募召廣告對外聯絡

第六條 社址——本社暫設於東京市京橋區銀座西七丁目一番地
(電通大樓內)

第七條 創立——本社以十月十日為創立紀念日

附則 本社則自本社創立之日起施行

本誌歡迎訂閱啟事

逕啟者：本社為促進遠東貿易，提供正確情報起見，發刊「遠東貿易月報」，每月一冊，全年十二冊，內容包含畫報，論壇，消息，情報，時事，統計，調查，研究，日誌，廣告各欄，介紹遠東主要商品市況，及調查研究遠東貿易關係。故凡研究或從事遠東貿易，而有志推廣營業，並欲知遠東市場狀況者，均宜訂閱，備作參考。本報並有下列特色，至希注意。

一 本報為遠東唯一報告遠東貿易消息的刊物。

二 各種消息，均由特約各處直接報告，迅速發表。

三 各種調查資料，均派由專員實地調查，詳細正確。

四 統計完備，翔實可靠。

五 準期出版，決不延誤。

深盼

內外賢豪，貿易專家，踴躍訂閱，是為至幸。

遠東貿易月報社謹啟

一九三八年九月一日

使大阮之迎出，京東達到行一節使歐訪國洲滿！
手攝之(右)臣大部濟經韓長+團該與



根據日德義三國防共協定派往羅馬之
初代駐義防共專任官猪侯敬二郎氏於
八月三日由東京驛出發就赴任之途



一東京市小學校長視察團一行十五名於七月二十七日由
東京驛出發視察朝鮮滿洲華北各地預定八月二十四日
返抵東京(寫真爲在東京驛出發當時所攝)



本日妻愛同偕氏遜達彼國美之訓計斷橫洋平太現實船克戎之噸八噸計
(型全之船克戎爲下)途壯之洋制就帆出濱橫由人夫々原古人婦

一德廢帝威廉二世之令孫夫婦抵日





見會之團者記與將大夫可希留聯蘇之本日命亡
 (內館旅王山坂赤京東於)



池田財政大臣檢閱代用品

民古羅將日抵名八下以氏元啓包尉上兵騎
 本日于識知蒙滿紹介及普便以片唱入瀧滿



仕奉勞動之吏官本日



一訪歐日本新聞使節團東武氏一行十四名於八月五日
 乘日枝丸啓程首途三日出席義國大使舉行之歡送會

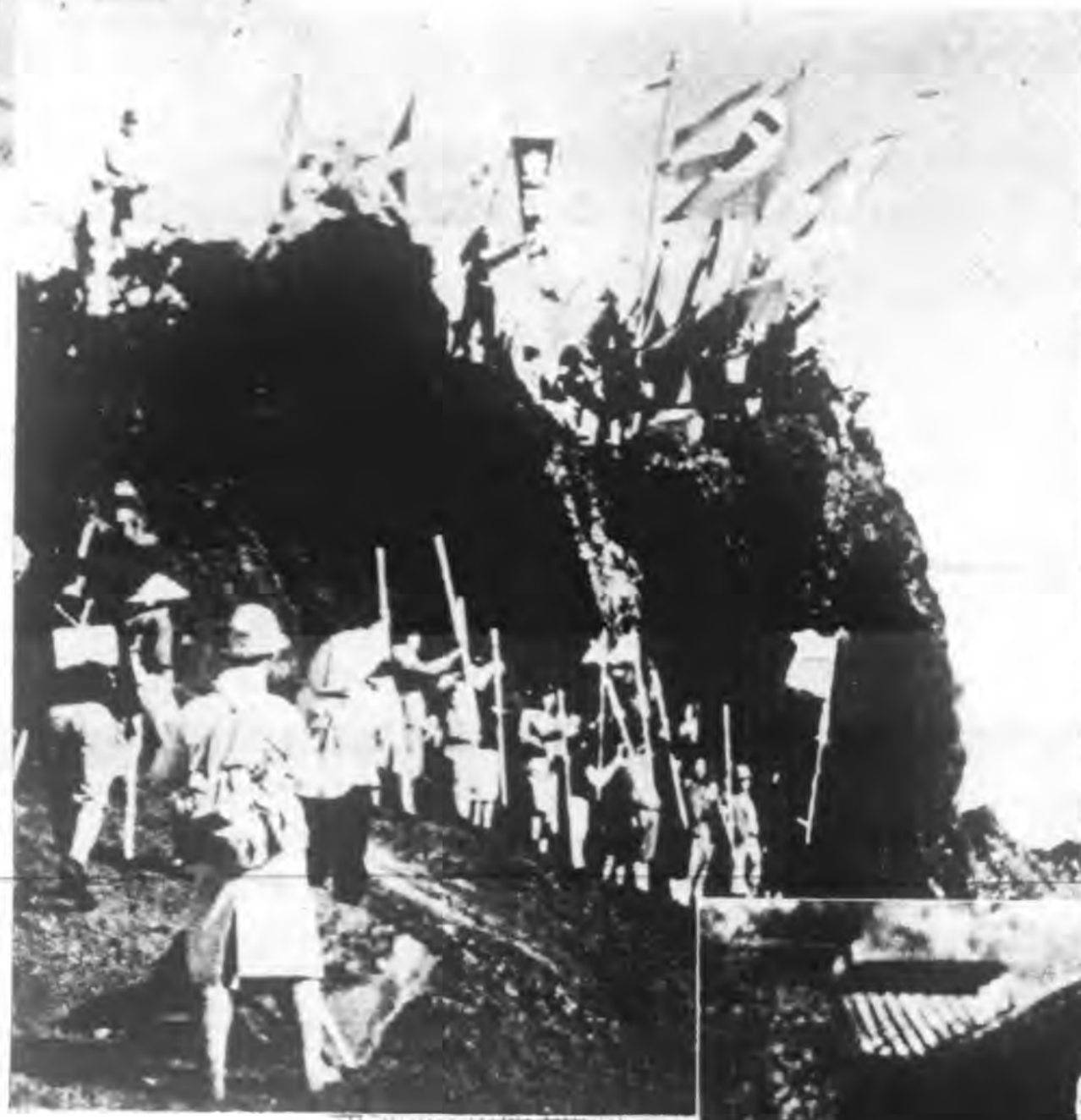




↑前法滿蒙北華劇旅之行印南·尾宮·小寺三氏



↓穿著日本軍服之中國小勇士



↑富士親善協會舉行之防共聯邦親善富士登山隊于七月十八日高登富士山歡呼盟邦萬歲



↓日本內閣總理大臣近藤文相公之令嗣文隆君此次由美歸國被任命為父君首相之秘書官



↓北京名坤伶梁韻秋擬穿日本服出演舞臺以表示中日親善之精神(梁韻秋及中島女史)

論亞洲門羅主義

張 季 高

世有謂美國之傳統遠東外交政策爲對華維持門戶開放主義者，而日本之遠東外交政策爲設法實現亞洲門羅主義者。甚至以門戶開放主義與亞洲門羅主義形成一對立名辭，而向外標榜，認爲二者乃屬具有絕對相反衝突之意義。吾人不敏，願就亞洲門羅主義，略加檢討，期與世人共體斯旨焉。

考門戶開放一辭，見於一九二二年訂立之九國公約第三條，其涵意恰與一八九九年美國務卿海約翰通牒中所申明者相同。即要求各國保全中國領土，並在其勢力範圍之內，不取排外之關稅及運費政策耳。至「亞洲門羅主義」一辭之發現，係自一九一五年日本公使日置益向中國袁政府提出二十一項要求而起。該二十一條中，根據其第一號第二款，第二號第四、五、六款，第三號第二款，第五號第一、四、六款所載，英美各國認爲日本實具有聯合中國排斥歐美在華勢力之深意。一九一七年，日復派駐美全權大使石井子爵與美國務卿藍辛(Lansing)締結協定，承認日本在華特殊權益。於是各國更認爲日本有干涉第三國在華行動，排斥歐美既存勢力之信念。夫門羅主義者，本乃美國排斥歐人干涉美洲事務之專用名詞，今用於亞洲方面，無非表示日本主張亞洲乃黃種人之亞洲，白種人毋庸越俎代庖而已。一九二二年，與遠東利益有關之九國，簽約於華盛頓，重提機會均等，門戶開放，故亞洲門羅主義幾不復爲人所道及。迨一九三四年四月十七日，日本外務省關於國聯對華技術援助，發表非正式聲明，國際空氣在沉寂中猛被打破，而一般對於亞洲門羅主義之政治意義，遂更感覺有無窮之興味在焉。

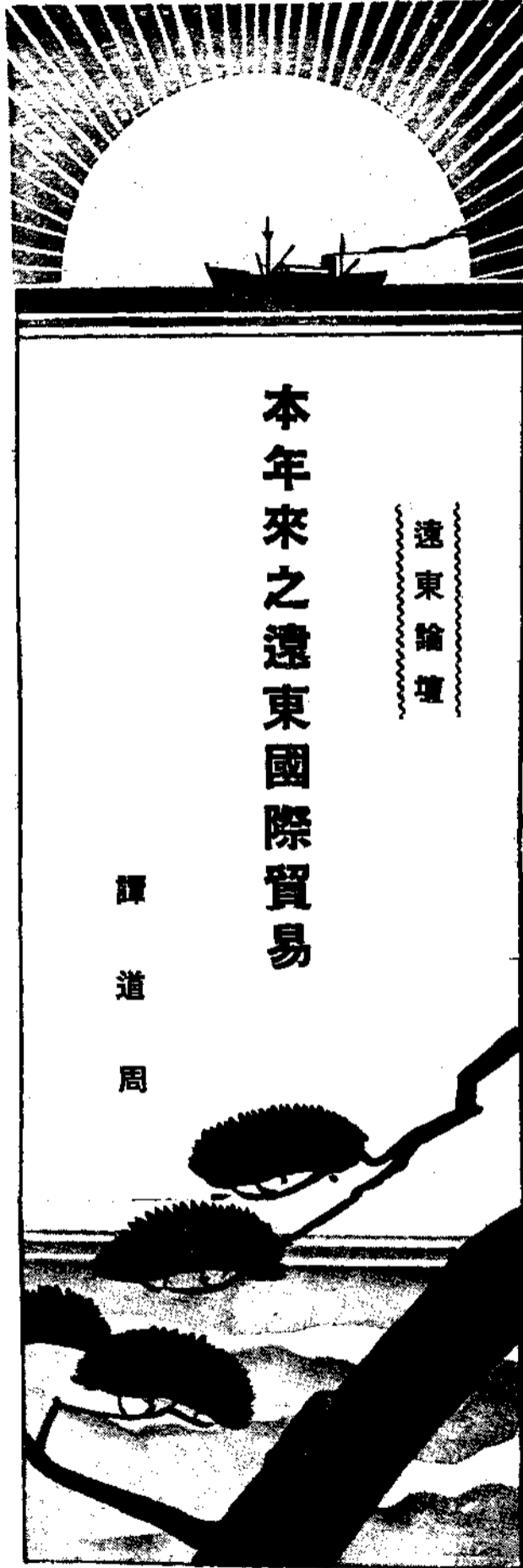
就吾人之立場，在尙未具體檢討「亞洲門羅主義」意旨之前，首先有兩種錯誤觀念，應予避免：

一、論亞洲門羅主義者，吾人絕對不承認有排斥歐美正當權益之意思在內。蓋一國有一國之特殊環境，一洲亦有一洲之特殊環境。東亞民族之屹然存在，自有其特殊文化與個別社會，賴以維繫。西洋之宗教與哲學觀念，傳至東洋未必適用；而西洋一般人民之優裕生活，亦非我東洋人民經濟能力所得享受。所謂亞洲門羅主義者，即東亞民族為擁護本身經濟利益及保持原有高超文化之一種自衛主義。我中國具有四千餘年之建國歷史，春秋時代之燦爛文化，自維有立足於國際之林之充分發展能力，無庸假手於白種人之支持。因茲聯合日本，實施黃種人之治亞主義，正乃基於天賦之自衛權利下之一種當然行爲，其毫無足驚異之處也明甚矣。吾人雖主張黃種人治亞，但並無排斥歐美正當勢力之意思。對於歐美方面之經濟或技術援助，祇須不妨害東亞民族之生存，自更表示十二萬分之歡迎！

二、論亞洲門羅主義者，乃基於我中國民族本身之需要，非謂受他一國之片面支配者。吾人應知黨府已往外交之失敗，在拋却東亞之立場，侈談縱橫捭闔之術。不知本身既無實力，所謂連合，仍屬渺茫空洞，其結果除慘敗之外，別無他徑！鑒於過去之種種失敗經驗，吾人似應從此拋却依賴歐美之腐策，向埋頭苦幹更生之途邁進。吾人不唱高調，不輕妄動，應盡力恢復本身之元氣；吾人不賴歐美，不依赤俄，應保持東亞民族之立場。亞洲門羅主義乃本於此項需要而產生，毫無其他作用或色彩，固不待深論矣。

亞洲門羅主義之定義，既如上述，故其內容當不外下列二者：一、促成東亞各國經濟之提携；二、消滅歐美各國企圖延長中日戰事，破壞遠東和平之陰謀。前者乃改善民生之應有過程，後者乃維持和平之根本要素，除此以外，在歐美各國之人士應明瞭所謂亞洲門羅，毫無排除歐美權益之意思，尤宜竭力贊助，完成東亞大局之安定；在國人方面更應明瞭現時本身之需要與夫亞洲門羅主義之真諦，正該積極從事本國之經濟建設，實現東亞民族平等之提携，則庶福蒙利者，豈僅止我遠東民族而已哉！

一九三八年九月于東京



遠東論壇

本年來之遠東國際貿易

譚道周

- 一 引言
- 二 本年來之中國對外貿易
- 三 本年來之日本對外貿易
- 四 結語

一 引言

本年來之遠東國際貿易，因受中日事變影響關係，萎靡不振，殊有江河日下之概。個中理由，極為明顯。蓋中日兩國本乃遠東國際貿易主要國家，今不幸牽入於戰事漩渦之內，人民之財力，其中一部分難免不消耗於交仗之中，因此本年來之遠東國際貿易，較諸往年，亦

遂相形見絀矣。據上海海關總監督所發表之數字，則本年度第一季之中國對外貿易，進口貨價值為二萬三千餘萬元，出口貨價值為一萬三千四百餘萬元。進出口貿易總額為三萬六千四百餘萬元，即百分之二十九。至於日本今年度第一季之對外貿易總額則為十二億七千六百餘萬元，較諸去年減少三億六千二百餘萬元，約合百分之三十強。茲本吾人所得之統計材料，將本年來之中日兩國國際貿易概況，介紹於后。

二 本年來之中國對外貿易

本年來之中國對外貿易，因受戰事打擊，極為慘淡！試以近五年

來中國第一季對外貿易作一比較，則去年推為第一位，貿易總額達五萬一千一百餘萬元；本年跌落甚鉅，僅三萬六千四百餘萬元。茲將近五年來中國第一季對外貿易之比較，列表如左：（單位千元）

年 份	第一季進出口貿易總額	百 分 比
二十三年	四一六·五七二	一〇〇
二十四年	三八九·八一八	九三·五
二十五年	三六八·五七〇	八八·四
二十六年	五一一·八〇〇	一二二
二十七年	三六四·八八二	八七·六

由上表中，可見二十四年，二十五年第一季之對外貿易較二十三年反顯衰落，至民國二十六年則又突顯增加。若以二十三年第一季之貿易總額為一〇〇，則二十六年第一季之貿易總額為百分之一百二十二，約合增加五分之一之貿易額。迨本年第一季，進出口貿易復顯跌落，僅佔二十三年對外貿易總額之百分之八七·六。本年國際貿易之衰落原因，乃受戰事之影響。故較諸往年特為明顯。惟本年第一季之國際貿易，有兩種特點，應予注意：

一 揚子江一帶各省之對外貿易，因長江遭受封鎖，慘跌甚鉅，進口貿易價值僅三百二十萬元，出口貿易更少，僅十萬元。沿江各省之對外貿易，一向即處於不足輕重之地位，以向上海，廣州，天津，青島各埠相較，當然難與頡頏。惟以本年來之貿易統計數字而論，顯已打破最低記錄也。

二 所須注意者，即貿易總額較去年雖減少一萬四千六百餘萬元

本年來之遠東國際貿易

，出口貿易較去年雖減少百分之四十四，而進口貿易較去年反增加百分之十五。尤以華南一帶之進口貿易，較去年約增加九千七百五十萬元，乃為歷年所未有之現象，此蓋由於大批軍火由香港九龍輸入所致。據海關報告單上所載，本年第一季之進口貨物，僅米麵一項已達三千七百九十三萬九千元，約當去年同期之三倍；軍火進口價值達六千八百五十萬元，約當去年同期之兩倍。茲列表如左：

進 口 價 值 (單位十萬元)

華 北	一九三八年第一季	一九三七年第一季
華 中	三五九	三九三
長江流域	三二	一五三
華 南	五二八	一、七四七
	一、四〇〇	四二五

出 口 價 值 (單位十萬元)

華 北	一九三八年第一季	一九三七年第一季
華 中	三三二	六八七
長江流域	一	七
華 南	三三七	一、二六一
	六七三	四四五

若以對各個國家之貿易而分析，則去年同期進口貿易，以美國列為第一位，日本列為第二位，德國列為第三位；本年來德國由第三位躍為第二位，英國由第四位躍為第三位，日本由第二位降為第四位。

本年來之遠東國際貿易

去年同期出口貿易，以美國為第一，日本第二，香港第三；本年來香港由第三位躍至第一位，日本仍維持第二位，美國則降至第三位。以表列之，可得如左：

進 口 價 值 (單位十萬元)	
美 國	一九三八年第一季 四七三
德 國	四三五
英 國	二二三
日 本	一八七
意 大 利	一三七
法屬印度支那	二二二
法 屬 印 度 支 那	四〇

出 口 價 值 (單位十萬元)	
日 本	一九三八年第一季 一四七
美 國	一四一
德 國	九〇
香 港	五三九
日 本	一九三七年第一季 三五三
美 國	七四七
德 國	一六二
香 港	三四一

在第一表中，日本由第二位降至第四位，乃為偶然現象。蓋自本年一月至三月，滬寧一帶，人民遭受戰事影響，殘喘未定，衣食堪虞，正待新政府當局之救濟，焉有餘力購買外貨。此外，山東省之南部，亦處於激烈戰事狀態之中。日貨之一大部分本銷行於滬寧魯南一帶，本年第一季中，在上述區域內，幾無貨可銷，故其由第二位降至第

四位，毋寧為意料中也。

出口貿易表中，美國由第一位降至第三位，亦非無因。我國對美輸出，以羊毛，豬鬃，生絲，蛋黃，茶為大宗，以上海，天津為主要輸出商埠。今上述二商埠，因受戰事影響，輸出相當減少，自亦為難免之事。

三 本年來之日本對外貿易

本年第一季之日本對外貿易，若與上年同期相較，則進口價值減少百分之三六·五，出口價值減少百分之十七·五。進出口貿易總額為十二億七千六百四十四萬四千元，與上年同期之十七億，前年之十四億相較，誠然已顯跌落。跌落之原因，與政府之貿易統制政策不無關係。第一季之出口總額為六億九千五百萬元，進口總額為六億七千萬元，故本年第一季之入超僅只六千五百七十萬元，較諸上年同期之入超，跌落約有二億五千七百三十七萬六千元。

試以進出口各種貨物分為(一)飲食物，(二)原料品，(三)半製品，(四)製造品，(五)雜品等五類，而予以分析，則在出口貿易中除飲食物以外，其他商品價值一概跌落。製造品與半製造品出口貿易之跌落，尤為明顯。前者跌落約有六千三百萬元，或百分之十二；後者跌落約四千五百萬元，或百分之二十五。進口貿易中，原料品較上年跌落二億九千九百萬元，棉花進口價值減少二億七千萬元，羊毛則減少一億一百萬元。惟半製品與製造品之輸入，則較上年略有增加。茲列表如左：

本年來之遠東國際貿易



海 上

出口貿易 (單位千元)

	本年第一季		去年第一季	
	百分比	百分比	百分比	百分比
飲食物	五七、一六四	一〇·三	五一、九三九	七·四
原料品	一八、一一八	三·二	三〇、七四三	四·三
半製品	一三四、七七一	二三·六	一七九、八八〇	二五·六
製造品	三四九、九六〇	六一·四	四一三、六六七	五九·〇
雜品	九、七五〇	一·五	二四、八五九	三·七
總計	五六九、七六三	一〇〇	七〇一、〇八八	一〇〇

進口貿易 (單位千元)

	本年第一季		去年第一季	
	百分比	百分比	百分比	百分比
飲食物	六九、二七四	一一·一	八〇、二九八	七·九
原料品	二五七、九九八	四一·三	六五七、〇四九	六五·三
半製品	一七八、五六七	二八·六	一六三、七二二	一六·三
製造品	一一四、五〇八	一八·三	九九、三七〇	九·九
雜品	三、七七九	〇·七	六、六〇四	〇·六
總計	六二四、二二六	一〇〇	一〇〇七、〇四三	一〇〇

若以國家區別，本年第一季中，出口貨國家以滿洲國列為第一位，購進日貨總額達一億六千七百萬元，較去年同期增加四千萬元。美國在去年同期本居第一位，現則降至第二位。再次則為中國，印度，英國及荷屬東印度。對滿出口激增，其原因直接係由於重工業之需要及滿洲人民購買力之增強，間接係由於滿洲國內秩序之安定並工商業之繁盛所致。對美出口其數約達八千六百萬元，較上年同期跌落

本年來之遠東國際貿易

約七千萬之鉅。日本之生絲出口則較上年約跌落一千六百萬元。對華出口貿易較上年同期僅跌落七十五萬元，其總額達五千二百萬元，竟越一九三六年第一季之對華出口貿易而超過之。此實由於臨時政府及維新政府先後成立，華北華中之秩序漸趨安定所致。茲列表如左：

日貨輸出主要國家表 (單位千元)

	一九三八年第一季		一九三七年第一季	
	價 值	順 位	價 值	順 位
滿洲國	一六七,八九四	一	一七二,二八六	二
美 國	八六,八一六	二	一五七,六六三	一
中 國	五二,六五〇	三	五三,四三五	四
印 度	四三,一一〇	四	六一,五四九	三
英 國	三〇,六八七	五	三三,二一四	六
荷屬印度	一八,九〇〇	六	四六,二三二	五
澳大利亞	一六,四九一	七	八,五六三	二
菲 律 賓	一〇,四三三	八	一四,九一三	七
南 非 洲	八,九四四	九	九,五四八	一
法 國	八,三二六	一〇	一一,一七九	九
阿 根 庭	七,八九四	一一	六,〇四八	一五
德 國	七,一五三	一二	一〇,〇五七	一〇

附注：對滿洲國出口貿易包括關東州在內

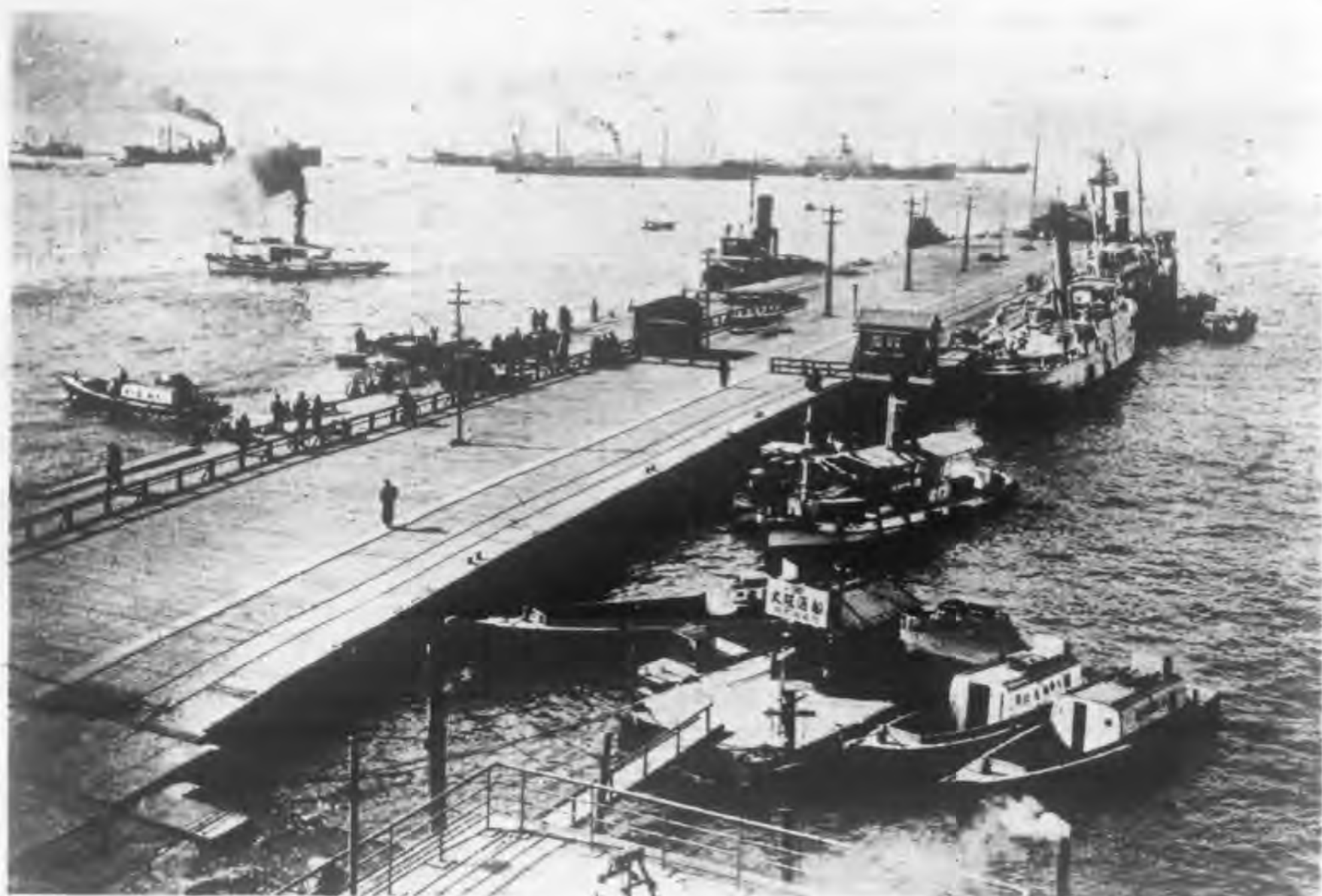
外貨進口之國家中，仍以美國列為第一位，惟貿易額僅達一億八千三百萬元，較去年同期減少八千六百萬元。貿易額之減少，與日本政府之貿易統制政策自有聯帶關係。棉花進口，較去年同期減少百分

之八半。惟鋼，鐵，煤油，機械，汽車等物品之進口則略有增加。由於羊毛，棉花之輸入統制，本年第一季之外貨輸入國家之地位，連帶之下亦大為更動。美國雖勉強維持其第一位，印度則自第二位降至第四位。反之，德國商品進口較去年同期增加九百萬元，故由第六位一躍而為第三位。茲列表如左：

外貨輸入主要國家表 (單位千元)

	一九三八年第一季		一九三七年第一季	
	價 值	順 位	價 值	順 位
美 國	一八三,四八〇	一	二七〇,二二三	一
滿洲國	一一八,二九二	二	八五,〇八三	三
德 國	四九,八八〇	三	四〇,三九四	六
印 度	三九,五八三	四	一七一,五五一	二
荷屬東印度	二九,六六一	五	三五,五三三	七
中 國	二七,六六三	六	五五,〇〇七	四
英 國	二四,一五七	七	二七,九九五	九
加 拿 大	二三,二四五	八	二一,四〇一	一〇
澳大利亞	一六,二〇九	九	四六,九〇六	五

印貨輸入日，較去年同期，大為減少。本年第一季之進口額，僅達三千九百萬元，較去年同期，跌落約一億三千萬元。故第一季中，日本對印貿易享有三百四十萬元出超之優勢，此較諸去年同期對印一千一百萬元之入超，當然不可同日而語。



港 阪 大

本年來之遠東國際貿易

四 結 論

就本年第一季之中國對外貿易而言，其衰落之程度顯已打破近五年來之記錄。衰落原因，乃由於出口貿易之不振。而出口貿易之不振，實種於華北華中農村秩序之未能整個安定。近三月來，由於徐州，開封之陷落，臨時維新兩政府治下各種社會秩序之日趨鞏固，商工業之發展，正在猛飛突晉之中，未來前途，難以限量！益以華北華中兩開發會社之成立，無論交通，鐵道，礦產，輕重工業任何方面，正在新興勃發之時期。而新關稅定則之頒佈不特可以消滅走私，增加稅收，且可促進國際對華貿易之繁榮。故本年下半年之中國對外貿易必能一反第一季之不景氣，而表現其蒸蒸日上之景象也。

至於本年第一季之日本對外貿易，雖較去年衰落，但入超較去年同期反減少二億五千七百三十七萬六千元。可知總額雖跌落相當成數，而出口貿易僅跌落百分之十七·五。試以日本對華輸出貿易而言，則本年一月，貿易額僅九百十六萬元，二月增至一千六百二十七萬元，三月增至二千七百二十萬元。中國本為日本出口貿易之主要國家，下半年期之對華出口貿易如能增加，則其整個出口貿易總額當不致較去年為低也。總之本年來之遠東國際貿易，因受中日事變影響，較上年自有遜色。唯因臨時維新兩政府秩序之日趨安定，故中日對外貿易殊有恢復全態之展望，而整個遠東國際貿易之受打擊，亦自屬一種暫時性質而已。（完）

滿洲國特產——大豆



滿洲國特產——大豆

蕭 罕

一 緒 言

滿洲國的特產——大豆，在今世紀的開端，纔走上了世界貿易市場途徑；恰巧，因為牠包藏着豐富的有用質料，便居然在植物性油質界上得到新的評價，而招徠大宗的主顧。爲了應付舉世的要求，加上自然條件的吻合，便促進了滿洲大豆的栽培及生產，得有今日之盛況。

過去三十年代，大豆之榮譽，已遍炙人口；所幸得日本之多大援助，及諸邦之愛戴，於是賜於滿洲農村的安定，厥功匪淺。其後歷經軍閥之征斂，而滿洲農村下層經濟之尙能喘存的。已不能不歸功大半於大豆之調濟

現在僅將大豆的外在的貿易，生產，品質，運送等直接有關貿易活動的，略述如後。

二 大豆之生產狀況

概觀 滿洲大豆之栽培，雖云自昔有之，但其能廣泛發揮其性能

者，則不爲過近七八拾年之史實。蓋因前世紀中，榨油業利用大豆子實製油以來，在滑動，燃燈，食用油等需要上已奠定後日滿洲大豆景氣襲來之丕基。

殆至一九〇八年，日本三井物產貿易公司以滿洲大豆，試向歐洲輸送，藉以探探歐洲需求動向；孰意貨甫運至，即大受歡迎，是以年歲轉至今日，大豆之輸出乃與日並進；滿洲大豆栽培之遞增，當亦不問可知。其生產狀況之激增，有如下表：

年代	大豆之生產量(單位噸)
1908	1,500,100
1913	—
1918	2,200,147
1923	3,000,200
1924	3,805,254
1925	4,605,307
1926	5,270,250
1927	5,315,354
1928	5,334,356
1929	5,351,357
1930	5,840,289
1931	5,244,350
1932	4,288,296
1933	4,601,307
1934	3,599,240
1935	3,822,255
1936	4,100,273
1937	—

大豆之世界生產額 全世界大豆之總產額，推定約八百萬噸左右；其中主要產地，多偏在東亞，而滿洲國一地之產量，年達四百萬噸

滿洲國特產——大豆



卸 積 豆 大 倫 海

乃至五百二三十萬噸之譜，故其能占世界全生產量至六成或五成，乃屬確實。想近來伴同產業之振興，將來之產量當不止此。

中國方面大豆之產量，年亦在二三百萬噸之間；將來因日滿華之經濟提携關係，則大豆之總合，當占世界全產量七成以上，實為我東洋之一大資源。

近年北美合衆國，蘇維埃聯邦等，於大豆之增產亦似有相當成績；而美國之近年大豆產量平均年約一百二十萬噸，故其將來頗堪注目。至於西歐方面，英，德國及巴爾幹半島地方，皆在試驗栽培增產中。

滿洲大豆之現在產額 自一九三二年滿洲國成立以來，因內績敗政之餘，國力之恢復整理，未嘗不影響及農作物之增減。加之如大同二年北滿之水患等之天災滋擾；並世界經濟恐慌諸影響；乃造成如前表之勢，示近年來產量之漸減現象。實則大豆之栽培適地因農人覺悟大豆市場之阻滯而代以他種作物，是亦為大豆減量之一大原因。近來依日滿產業五年增產計劃之進行，於產業建設部門中，大豆之增產與圖滑之調濟，皆在計劃之中。是以滿洲大豆之產量，加以其有維持滿洲大部分農村經濟之重要性，故其有可望之進展，實無疑問。

現在滿洲大豆之生產，已漸普及全國各地，前舉去年之狀況示表如下：

康德四年度滿洲大豆豫想收穫額

(依據滿洲農產調查聯合會之調查)

滿洲國特產——大豆

省別	產量
吉林	1,048,141
奉天	998,114
遼寧	958,582
龍江	558,243
三江	283,370
錦州	156,951
牡丹江	143,075
東安	110,106
通化	90,489
黑龍	86,691
興安	3,870
熱河	—
合計	4,437,582

(單位畝)

滿洲大豆之栽培面積 滿洲全國之耕地約有三三·六九七·〇〇〇畝左右。其中既耕地面積約有一三·九四〇·〇〇〇畝，占全面積百分之四四。可耕未墾地約有一七·七五七·〇〇〇畝，占全面積百分之五六，而大豆之栽培面積其總和約為三·四一六·〇〇〇畝左右。前以地方為單位示表如下：

康德三年大豆栽培地方別面積表(單位畝)

南滿地方計	1,847,344
奉天以南地方	248,186
開原地方	237,179
新京地方	399,092
安奉線地方	106,109
奉山線地方	168,883
奉吉線地方	206,854
平齊線地方	185,478
京圖線地方	223,506
間島地方	74,058
北滿地方計	1,627,323
京濱線地方	283,417
濱濱線地方	114,732
拉爾濱地方	9,559
哈爾濱地方	231,383
濱綏線地方	221,752
松花江下游地方	221,752
濱北線地方	348,759
濱州線地方	124,058
齊北線地方	244,676
其他地方	51,786
全國總計	3,474,667

大豆及其加工品輸出累年比較表

(單位噸)

年次	大豆		豆油		總計	
	歐洲方面	中華民國	歐洲方面	中華民國	大豆	豆油
一九二八	—	—	—	—	—	—
一九二九	—	—	—	—	—	—
一九三〇	—	—	—	—	—	—
一九三一	—	—	—	—	—	—
一九三二	—	—	—	—	—	—
一九三三	—	—	—	—	—	—
一九三四	—	—	—	—	—	—
一九三五	—	—	—	—	—	—
一九三六	—	—	—	—	—	—
一九三七	—	—	—	—	—	—
一九三八	—	—	—	—	—	—
一九三九	—	—	—	—	—	—
一九四〇	—	—	—	—	—	—
一九四一	—	—	—	—	—	—
一九四二	—	—	—	—	—	—
一九四三	—	—	—	—	—	—
一九四四	—	—	—	—	—	—
一九四五	—	—	—	—	—	—
一九四六	—	—	—	—	—	—
一九四七	—	—	—	—	—	—
一九四八	—	—	—	—	—	—
一九四九	—	—	—	—	—	—
一九五〇	—	—	—	—	—	—

概觀 年產如斯鉅額之大豆，其銷產情形，實不能不使吾人深為注意。其栽培面積延地為全國農產物栽培用地之全額的百分之二十五；故其收穫之豐欠，與夫銷產順調停滯，或行市之漲落，皆直接影響於農村之經濟現情。

三 大豆之銷售貿易

且滿洲之全輸出貿易品中，大豆約占百分之三七—四四之譜。其於國家資源上之位置亦可想像而知。是以吾人為謀此資源之永固，必當以國家之指導為中軸，探問世界之需要程度而供以適當之生產，實屬必要。

滿洲大豆之消費途徑 大豆之全生產量中，其在當地直接消費量要當一成七八分之間。此外以大豆子實及其加工品殆全部向海外輸出。其貿易額，過去平均年約二億四—六千萬圓之多。其主要輸向國，除日本，中國外，則歐美各國，皆有輸出。

茲統計過去數年間滿洲大豆之輸出額，以為參考：

一九二九	一、七二五	五六六	三一五	四七	一、〇〇二	二四四	三一	五四	二、六九九	一、四二二	九九
一九三〇	一、三〇九	五二二	二九七	一六一	一、一四五	二五五	一〇四	一五	二、三三五	一、五二二	一三五
一九三一	一、四五二	四九八	四二七	三八	一、一五二	三八五	七六	六三	二、四七六	一、六五八	一四五
一九三二	一、三八五	五〇四	六〇〇	六五	九三五	五〇八	四〇	一〇九	二、五七一	一、五六一	一四九
一九三三	一、六四五	四四二	一三二	七〇	六九四	二三四	三四	三八	二、二八四	一、〇五〇	七四
一九三四	一、〇五九	五八〇	一七七	二八	七四六	一六六	六八	二〇	一、八五六	一、〇二八	一〇〇

(上表係據舊年十月至翌年十月之特產年度中，以大連、營口、安東、海連、四港之合計。其中統計與分計之合之差爲向其他地方之輸出額)

日本對滿洲大豆之需要 日本每年需要大量之大豆及豆粕豆油，此爲吾人所周知者。其過去數年所輸入者略誌如下(單位百斤)(單位圓)

年	大豆子實		豆		粕		油	
	數量	金額	數量	金額	數量	金額	數量	金額
一九三三	九、二八、三一一	四一、〇二八、〇九二	一〇、七六七、二〇二	三四、四〇九、八八五	三二七、九六一	八三、九八四	二、二四、八一九	六六、七三四
一九三二	八、七〇、三三三	五三、七八一、二一一	七、一九九、六二六	三〇、二九二、五七一	二二四、八一九	六六、七三四	二、一〇、二二一	三九八、四五八
一九三六	九、二三五、〇七五	六〇、五一八、六〇八	六、二七九、七一一	二七、一二七、五〇八	七、一〇、二二一	三九八、四五八		

(採自日本農林年鑑昭和十三年)

此多數之輸入，概皆來自滿洲也。

滿洲大豆以過去十年間之統計平均，每年向日本輸出者大豆子實爲五十萬噸，豆粕爲百萬噸，計百五十萬噸。其主要用途，子實則多用之於榨油工業及爲副食品。豆粕除供飼料外則全部利用爲肥料。

歐洲各國對滿洲大豆之需要 歐洲各國大豆之生產爲數極少，故其國內銷費之大豆全部由輸入之滿洲大豆以補充之。歐洲各國銷費大豆之主要部分爲榨油原料，最近用爲食料者已不爲少。其中除德國外

其餘各國皆來自滿洲也。

，當推英、荷、丹麥諸國爲大宗之顧客。

德國與滿洲大豆之關係 昭和十一年六月締結之滿獨貿易協定，其主旨專爲滿洲大豆於一九三〇年以來不振狀態中開一光明之路，不爲過言。嗣後滿洲大豆源源向德國輸出，其影響滿洲產農之景氣，實非淺鮮。以此代以交換大量之必需品回航輸入，是足以振興兩國之經濟；而益增親密之感情者，良有以也。

茲將德國大豆輸入額月別表列記如下：

滿洲國特產——大豆

德國大豆輸入額月別表 (單位噸)

月 別	一九三五——一九三六		一九三六——一九三七	
	輸入計	內滿洲物	輸入計	內滿洲物
六 月	33,442	33,442	88,103	88,103
七 月	31,365	31,365	57,127	57,127
八 月	16,575	16,575	36,379	36,379
九 月	30,652	30,652	24,643	24,643
十 月	28,021	28,027	12,139	11,899
十一 月	50,564	42,827	7,954	986
十二 月	50,482	36,932	10,038	236
一 月	58,877	49,601	35,998	28,097
二 月	41,596	40,471	50,061	49,483
三 月	50,320	50,320	57,370	56,382
四 月	43,132	43,131	77,924	77,924
五 月	53,718	53,717	32,417	32,192
	488,743	456,753	490,153	463,451

(採自滿洲特產月表九月號昭和十二年)

滿洲國特產——大豆

四 大豆之用途及品質

概觀 大豆之利用由歷史上可記載者其由來已久，既降至今代其用途乃日益廣泛。大豆之主要成分，一般之試驗結果為油脂，蛋白質，炭水化物，纖維質等的組成者。是以前在工業及食用上所利用之大豆品質，乃有多大之研究存在其間，茲分誌大豆之品質及用途於下。

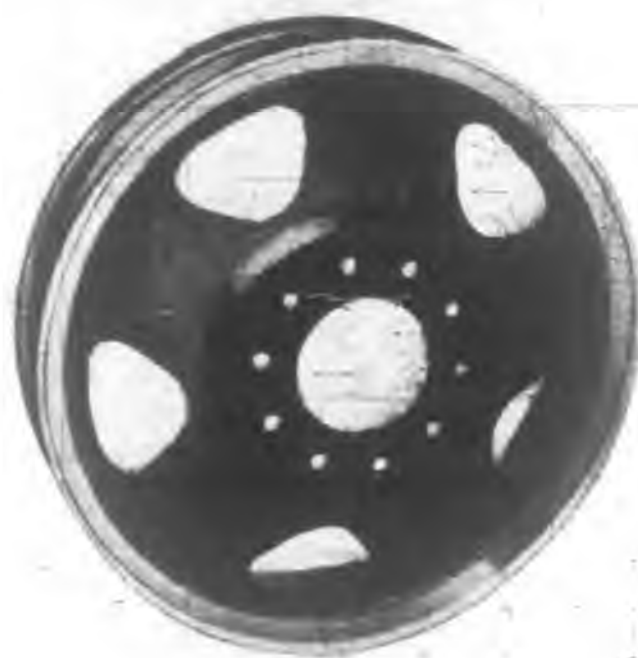
理，化學試驗的大豆品質 關於滿洲大豆品質之向上，及生產品之試驗，過去與現在，滿鐵曾耗多大之時間，經濟，心血；其結果，成績準確，良可為現代豆產之一大標準。不特於農村使自已依此得以評判出產之高下；既於貿易上大豆品質之決定，亦為一般所欲聞者也。特錄滿鐵之試驗以供世人之關心滿洲大豆者之參考：(未完)



株式會社

東京車輪製作所

工場 東京市蒲田區南六郷二丁目
 東京營業所 東京市麴町區丸之内二丁目
 大阪營業所 大阪市北區堂島濱通一丁目



營業種目

自動車用車輪
 制動機及附屬品



德國遠東貿易發展下之對華經濟外交

張 懷 明

- 一 引言
- 二 中德貿易近況
- 三 德滿通商協定之意義
- 四 希特拉之遠東經濟外交
- 五 結 論

一 引 言

德國政府之對華外交，近來已有顯著之變動，凡關心國際情形者，對於此點似不應淡焉忽視！吾人應知在最近五年之內，德國態度乃偏於對黨政府表示其充分之親善者，諸如軍事顧問之派遣，軍火武器之供給，其一種熱烈之友誼，雖對黨府表示最親善之英美各國，亦不遑如是耳。惟德國秉持斯項策畧，乃係由於其對華外交客觀要素所促成，初非對於黨府感情上有所好惡而發。祇須客觀要素一有變更，其對華外交之方向自然移轉。去歲七月蘆溝橋事變發生後一時有德國將召回全體駐華軍事顧問之傳聞。黨府方面固力闢其說，而上海各外文報紙則率皆予以精確之評論。尤以密勒氏評論報對此問題極為注意，

德國遠東貿易發展下之對華經濟外交

認為德國軍事顧問若被召回，必將影響及黨府對日作戰之計劃。蓋黨府近年來耗費大量金錢所建築之國防陣地，所組織之機械化部隊，皆有德國軍事顧問從中參加。此批顧問若被召回，則黨府之軍事計劃，將整個暴露。黨府之宣傳，雖極盡天花亂墜，黑白顛倒，殆不能一手遮蓋天下之耳目，隱蔽事實之真象。終於在徐州開封陷落之後，德國政府初則撤回全體駐華軍事顧問，繼則撤回其駐華大使陶德曼。此次撤回顧問大使之意義，可認為：

一 德國政府已不願在軍事上對黨府予以任何援助，以免遠東戰事長此繼續。

二 德國政府已步武日本之後，與黨府斷絕種種外交上應有之關係。

吾人對於德國當局此種顧全遠東和平之苦衷，澈底防共之決心，誠應為東亞前途額手稱慶。惟德國對華外交之客觀要素，由於日軍戰爭之進展，而發生變化，此與德國當局之現時態度，亦不無連帶關係。尤其德國近年來遠東貿易之擴展，已構成其對華外交之主要因素。故凡研究德國之外交政策者，對於中德貿易近況，不可不有相當之明

瞭。

二 中德貿易近況

德國自採用馬克封鎖主義，施行「新計劃」貿易政策以來，輸出方面，極有進步。就中尤以對遠東各國之輸出情形，其增進程度更為顯著。據德國對外貿易協會最近所發表之統計，自一九三四年至一九三六年，每年上半年期，德國對遠東各國之輸出價值，其增加情形可如左表：（單位百萬馬克）

國 別	一九三四(至六月)	一九三五(至六月)	一九三六(至六月)
中 國	三七·八八	四七·七九	六五·六八
日 本	四一·一六	四三·九六	三七·三九
荷 印	一四·六一	一五·八六	一七·七八
馬 來	三·二四	四·六三	五·七七
菲 律 賓	三·三四	二·六一	四·三二
暹 羅	一·七〇	二·五四	三·〇九
印 度 支 那	〇·五七	〇·三一	〇·四〇
澳 洲	一〇·〇五	一〇·一〇	一五·三四
紐 西 蘭	一·五五	一·五七	二·〇六
其他各地	〇·四一	〇·三四	〇·三六
輸出總值	一一四·五一	一二九·七一	一五二·二九
由上述各國輸入總值	二七七·九八	一六五·一七	一八八·五六

由上表觀之，德國輸往遠東各國之商品價值，一九三六年上半年，

實較一九三四年同期增加百分之三，而由遠東各國輸往德國之商品價值，則較同期減少百分之三十三之鉅。若以每年上半年期亞洲所佔德國輸出貿易之地位論，則一九二八年度計為百分之七·三，一九三三年度降至百分之六·八，一九三四年度上展為百分之八，一九三三年度增加至百分之九·七，而一九三六年度則激增至百分之九·九。

德國商品在遠東之主要市場，本為中國，日本，及荷領印度三國。就上表觀察，可知在一九三四年度，德國之遠東市場，首推日本，惟自斯以後則逐漸降落。至一九三六年度，德國商品輸日價值自四百一十萬馬克降至三千七百萬馬克，而輸華商品價值則反自三千七百八十萬馬克增至六千五百六十八萬馬克。近二年來，雖受戰事影響，但據滬海關報告，去年第一季德貨進口價值達三千八百三十萬元，本年春季進口貨價值亦達四千三百五十萬元。總之，至少就目前現狀言，德國之遠東市場當推中國為第一位。故處在貿易上之觀點，德國對中國市場事實上殆不能鬆手，且進一步凡與中德貿易有關係之中國方面政治經濟之變態，亦莫不引起德國方面之殷切注意也。

至於中國方面，則德國在其對外國際貿易中亦頗佔重要地位。即以輸入一項而論，德國所佔中國之輸入地位，一九三五年上期尚為第四位，一九三六年度一躍而為第二位，較之美國之輸入價值，僅差二百七十餘萬元之譜。以兩國輸入所佔之百分比率數言之，則美為百分之二七·八二，德則為百分之二四·二四，其相距程度，實甚微末。茲特根據德國對外貿易協會之統計，將由德輸入中國之主要商品價值列表為左：（單位千馬克）



景 市 林 伯

德國遠東貿易發展下之對華經濟外交

商品種類	一九三四年(上半期)	一九三五年(上半期)	一九三六年(上半期)
鋼鐵及其製品	七,八七五	一三,〇五八	二〇,二七四
五金及其製品	二,〇一四	二,四四二	一,四六三
機器及電氣用品	四,一二九	五,三三二	七,三四七
交通用具光學用品及玩具	一,四六〇	四,四五〇	七,六九一
紡織品	一,六八五	八六四	一,一八六
化學用品	一五,三三八	一四,一四一	一八,一七九
紙張及其製品	一,三九〇	三,三九九	七,一〇六
玻璃及其製品	一,三七一	一,六五四	三,一三三
陶器及瓷器	一,四八	三,一五	五,二
輸出總值	三七,八八〇	四七,七九二	六五,六八三

就上表所列，可知德貨輸華，以鋼鐵，機器及電氣用品，交通光學用品，化學用品四項為最多。一九三四年輸華之鋼鐵僅值七百八十八萬馬克，而一九三六年度則激增至二千萬馬克之鉅。斯項鋼鐵包括鐵絲鐵條，鐵板，鐵軌等各種用品。關於機器一項，主要用品則為機關車，電氣用機器二種。交通光學用品中，則有汽車，自行車，鐘錶及唱片等。至於化學用品，其輸華最多者為礦物油，綠化鈣，硫酸鈉，鹽酸鉀，硫酸阿莫尼亞，化學顏料，藍錠，電影膠片，硫化鉀及硫化鈉等。以上各種精製商品，在世界貿易中幾成為德國之獨佔商品，故不特輸往中國，即除中國以外之其他各國，亦皆感覺需要。德國輸往中國之商品，既無他國足與競爭，是其未來對華貿易，實具有充分發展之餘地，可為斷言。六月一日臨時維新兩政府之公布關稅新稅則，

德國官方認爲乃德意志之良機，可見其對遠東貿易前途，實抱無窮之樂觀也。

三 德滿通商協定之意義

滿洲帝國成立以後，吾人猶憶克模博士 (Dr. Kopp) 曾率領德國經濟考察團，周遊遠東各主要貿易國。該團先赴日本，後轉滿洲國，繼則經由上海，訪問南京。其結果則德滿兩國於一九三六年四月三十日成立德滿通商協定。該協定之內容，約包括左列兩項：

(一) 該協定自一九三六年四月三十日簽訂成立之後，當於六月一日起發生效力，以一年爲有效期間。如須繼續有效，當於一九三七年四月一日以前開始談判。

(二) 滿洲國在協定有效時間內，可以價值日金一億元之貨物（例如大豆羊毛等）輸往德國。德國以外幣償付貨價四分之三，其餘四分之一則以馬克償付。滿洲國允許以此項馬克償付德國運入之貨價，若德國不能籌得日金七千五百萬元之外匯，則滿洲國之輸德貨品，可以日金或馬克償付，其數額以爲限，不得再少。

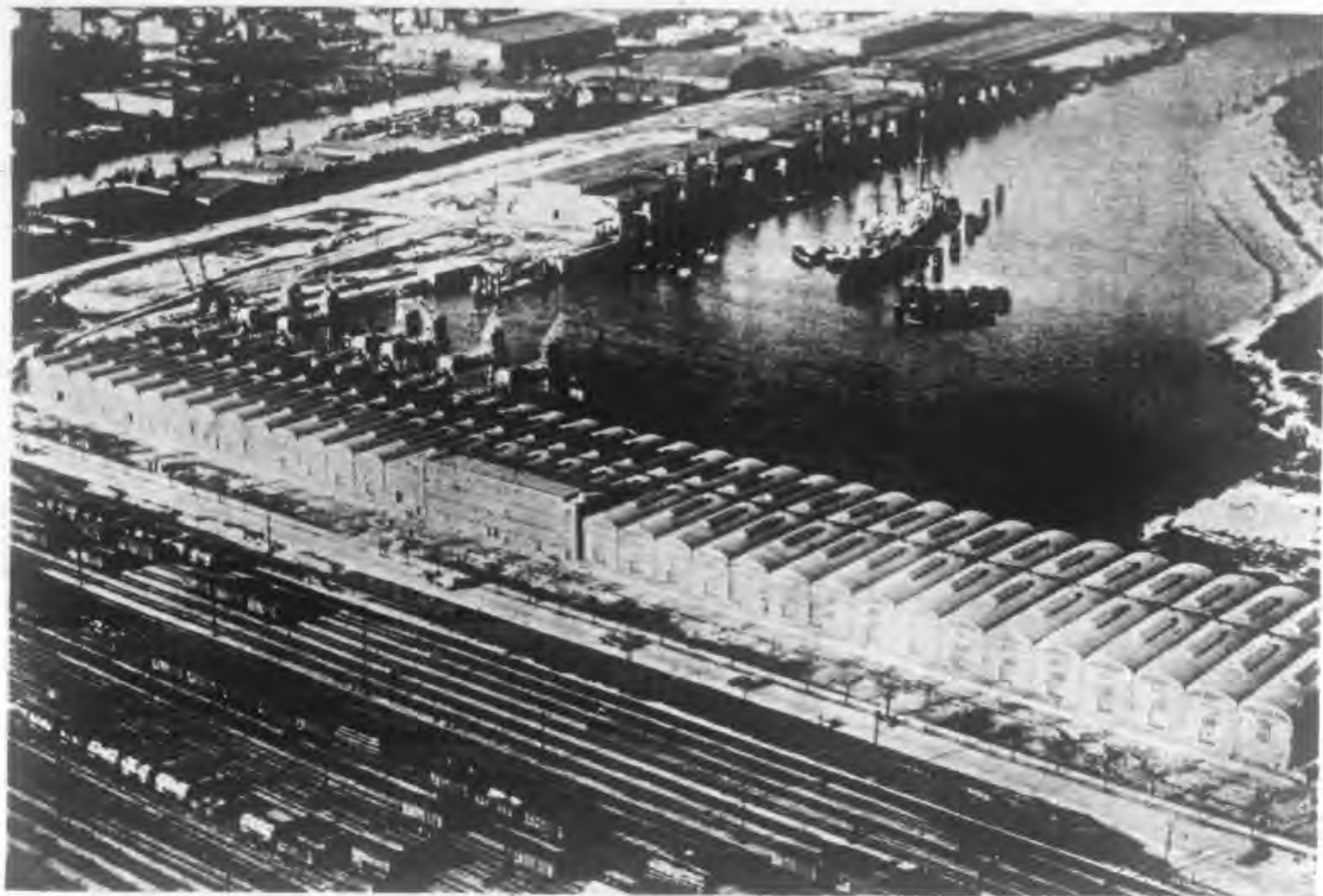
此項德滿通商協定之簽訂，在經濟方面言，足以表示德國之呼籲滿洲市場。蓋滿洲所出產最多之大豆，乃爲德國方面所極端需要之原料。自九一八事變以後，由於滿洲大豆對德輸入之減少，已使德國牛油及奶油製造業受重大影響。故爲調整德滿經濟關係，吸收滿洲大豆計，商議協定之簽訂，乃爲德方所所夕期望者。據可靠方面之統計。一九三六年度上半年由華輸德各貨價值約合六千八百萬元，由

滿洲國輸德各貨價值則爲三千八百萬元。即此一端，足見德國對滿洲原料品，感覺如何迫切需要。而此項由滿洲國輸往德國之原料品，自以大豆爲其大宗也。

惟政治與經濟二者之關係，有時乃形爲連環式的，欲求劃清界限，頗不易致。在經濟上，德國既與滿洲國不可分解，而有商議協定之簽訂；在政治上，德國政治當局已正式承認滿洲國，此則爲必然之趨勢。德滿通商協定簽訂之當時，東京日日新聞之社論，即認爲此乃屬於德滿通商正式關係之起點。時至今日，德國對於滿洲國之成立，已予正式承認，而被時日日新聞之觀察，亦完全證實無餘。政治與經濟之連環性，至此亦愈益顯明矣。

四 希特勒之遠東經濟外交

凡熟悉國際情形，明瞭世界大勢者，關於現代之世界政治完全受經濟原則之支配一點，似皆不予否認。例如德奧之合併，不特爲德人所熱望，抑亦爲奧人所歡迎。蓋因奧國在經濟上仰給於德國者甚多，德奧合併後，奧國在經濟上之受惠，較任何他國爲大。故雖遭受英法兩國之激烈反對，而德奧合併始終底於實現者，無他，乃受至高無上之經濟原則所支配耳。德國之遠東外交，當亦不能逃此項經濟原則之支配。吾人可斷定其遠東外交之政治目的，固在聯合防共戰線，撲滅蘇俄勢力；而其經濟目的，則在恢復歐戰以前之遠東經濟市場。即以德滿通商協定而論，德國遠東外交之經濟意味已充分表現。尤以德奧合併以後，德國滿足自願無憂，不虞英法蘇俄任何方面之攻擊，



德國漢堡貿易港之景

德國遠東貿易發展下之對華經濟外交

其經濟勢力亦日益擴大，對於遠東市場，當然不肯輕易放棄。而其今後經濟外交之如何運用，誠為吾人所應緊緊追隨，不能輕焉忽視者。

五 結 論

在第二節中，吾人指出中德貿易之近況，中國已佔德國遠東市場中之第一位；就國際對華輸入貿易以言，則德國已進至僅次於美國之第二位；而其輸華之商品，幾皆屬獨佔性質，並無他國足與競爭。在第三節中，吾人指出德滿商務正式關係之起點，由於經濟方面之不可分解，而促成政治上之正式承認滿洲國。此項先例，可作日本及中國方面從事外交工作者之參考。在第四節中，吾人認為希特拉之遠東外交，乃屬偏向於經濟方面者。綜此三點以觀察，則對於最近德國之撤退全體駐華軍事顧問，召回駐華大使陶德曼，即可恍然明瞭。今日黨府所保有之地盤，僅只西南數省，且亦為英美法之勢力範圍，德國今後將如何運用其經濟外交，以維繫其對華貿易？關於此點，吾人以為非仿德滿商務協定之先例與臨時維新兩政府舉行折衝，藉可順利推行其對華貿易不可。再者黨府現與共匪已同流合污，儼然一家，聯俄派之鼓動煽惑，無所不用其極，德國方面對此固熟諳無餘，其與黨府之政治立場，顯已處於絕對相反之地位。總之，德國與黨府外交上之裂痕已見，日本中國雙方之外交家，誠能利用此絕好良機，作種々努力，則德國必將一轉其往昔態度，傾向於新政權之支持，此則吾人不敢必也。（完）



中國商業資本社會的原始

續 夢 東

鐵器發明，耕牛使用，因此可以深耕，并且每人所能耕的面積，也因此而增加。灌溉擴張，肥料施用，因此李悝能够替魏文侯作「盡地方之教」。李悝說：「爲田六百萬畝，治田勤謹則晦益三升（臣瓚曰：「嘗言三斗」），不動則損亦如之」。這就是表明因農作工具和技術的進步，而形成農產的發展，也可以說是全部生產的發展，因爲那時的生產完全是在農村。

生產發展後在社會上所發生的影響，我們可以列舉如下：

第一點 就是富商的勃興——上邊曾說過春秋以前，中國商業是不甚發達的，商人在社會上沒有什麼地位。現在就不然，商人在社會上佔很大的勢力。例如子貢是一個大富商，常在魯衛之間做生意；然而有時又在魯國衛國做宰相，各方面和諸侯交接，列國的君主，都禮以上賓。范蠡是越國的大臣，幫助越王勾踐成了霸業以後，就辭職回家，帶着他的「徒屬」，從事生產，齊國請他做宰相也不願去，他唱然嘆曰：「居家則致千金，居官則至卿相，此布衣之極也，久受尊名不祥」。他仍舊一方面耕畜，一方面經商，以大富商名於天下。這種

「布衣」是生產發展後纔有的。這種「布衣」的豪語，也是從前所不會聽到的。呂不韋是一位陽翟大賈，居然運用陰謀，操縱秦的政治。

這可見當時的富商在政治上和社會上的勢力。董仲舒說：「邑存大君之尊，里有公侯之富」。當時的天下，已是富商們的天下，從前的封建貴族早已在商業資本的高潮中消隱了。那時陝西，河南，直隸，山東產生了許多大部會，例如咸陽大梁邯鄲臨淄等等。即以臨淄一城而論，有「七萬戶」人家，平均每戶五人，就有三十五萬人。在二千三四百年以前有這樣的大都會，可見那時商業資本的勢力。

第二點 就是佃戶的產生——從前的田地大半是田奴種的，現在因爲耕牛和鐵器的使用，耕地所需要的勞力比前減少。用過多的勞力——就是利用田奴——去耕種田地，反足以多消耗糧食；還不及把田出借，按年收租，所得的利益比較大些。所以地主方面歡迎佃戶的存在。同時因爲生產發展的關係，一部分田奴的經濟情形比以前良好，有財力能够向地主租種。地主既然願意，田奴的經濟情形又能容許，因此佃戶就很自然的產生了。所以春秋戰國以前的田地，大半是田

奴種的，春秋戰國以後的田地就有佃戶耕種的了。西漢時董仲舒說：「……至秦則不然。……小民……或耕豪民之田，見稅什五」。東漢時荀悅說：「古者什一而稅，以爲天下中正。今漢人田或百一而稅，可謂鮮矣。然豪富疆人占田踰侈，其賦大半官收百一之稅，而人輸豪強大半之賦。官家之惠，優於三代，豪強之暴，酷於亡秦。是以惠不下通，而威福於豪人也。今不正其本，而務除租稅，適足以資富強也」。在秦漢時代顯然已經有了佃戶，並且他們所處的環境是那樣的不好。

第三點 就是自耕農所處環境的惡化——因爲生產的發展，資本漸漸集中操於大富商的手掌之中。自耕農沒有資本去改良農耕，增加收穫，而各種支出比前增加，所以也處於困窮的地位。照戰國時李悝的計算：「今一夫挾五口，治田百晦，歲收晦一石半，爲粟百五十石；除十一之稅十五石，餘百三十五石。食，人月一石半，五人終歲爲粟九十石，餘有四十五石；石三十，爲錢千三百五十；除社閭費新春秋之祠用錢三百，餘千五十；衣，人率用錢三百，五人終歲用千五百，不足四百五十，不幸疾病死喪之費及上賦歛又未與此」。一個「治田百晦」的自耕農，一年的收入，用以支付日常消費，已經不敷開銷。何況據董仲舒所說：「月爲更率，已復爲正，一歲屯戍，一歲力役，三十倍於古；田租口賦鹽鐵之利，二十倍於古」。他們還須受額外的高度的剝削呢？

第四點 就是商業資本奴隸的產生——戰國時的使用奴隸和以前不一樣。那時的使用奴隸完全以營利爲目的。大多數的奴隸並不是耕地用的，是用來做耕地以外如經商開鑛等事情的。例如白圭和刁間和

中國商業資本社會的原始

蜀卓氏程氏的使用奴隸，就是這樣的。凡是當時的大富商，大鑛主，都有一大羣的奴隸替他們生產販賣，而他們自己則「不窺市井，不行異邑，坐而待收」。奴隸在當時是不算人的，是一種以手指爲計數單位的貨物。在富商鑛主看來，他們本和牛馬無異，所以他們也有同牛馬一樣的命運。有時碰到一位仁慈些，或者確切些說，精明些的主人，他們很能够得到一種比佃戶甚至於比自耕農更好的生活，因爲物質生活較好，生產能力也能提高的。然而假使一旦惹了主人的怒，那主人有專殺之權（註二三）；就是立斃杖下，也無人過問的。這就是當時因生產發展的商業資本奴隸在社會上所處的地位。

第五點 就是高利貸的發現——高利貸的發現必在資本已有相當累積之後。初時資本因爲生產的發展漸漸集中，資本家運用這集中的資本去發展他的產業，因此生產愈發展，資本愈集中；資本愈集中，生產愈發展，資本集中和產業發展相互的迫促着進行。但一旦產業發展到某一程度，因爲受了各種物質的限制，暫時不能再發展的時候，資本家手中所剩餘的資本，就不得不另覓生路，以求滋長。於是乎高利貸的制度，就在這時生產出來了。春秋時中國因鐵器耕牛的使用，生產漸見發展，然因爲剛在起始，還不能有高利貸的產生。所以雖然有齊國陳氏「以家貸量，而以公量收」關於借貸行爲的記載，然而絕沒有利貸的痕跡。春秋以後，經過戰國初年中年，產業盡量發展，資本盡量集中，高利貸在這時期中慢慢出現。到戰國末年高利貸已發達到比較極普遍的地位。我們可把管子輕重丁篇中的一段記載來作一說明：

「夷吾請就令謂四子曰：『子皆爲我君觀四方稱貸之間，其受息之張幾何？千家以報吾。』」鮑叔而西，反報曰：『西方之張者，帶濟黃河滎澤之萌也；漁獵取新，蕪而爲食。其稱貸之家，多者千鍾，少者六七百鍾。其出之鍾也一鍾。其受息之萌九百餘家。』齊而南，反報曰：『南方之萌者，山居谷處登陸之萌也；上斷輪軸，下采枵粟，田獵而爲食。其稱貸之家，多者千萬，少者六七百萬。其出之中伯伍也。其受息之萌八百餘家。』南而東，反報曰：『東方之萌，帶山負海，若處上斷輪，漁獵之萌也；治萬樓而爲食。其稱貸之家丁惠商國，多者五千鍾，少者三千鍾。其出之鍾五釜也。其受息之萌八九百家。』隔朋而北，反報曰：『北方之萌者，衍處負海，糞沛爲鹽，梁濟採魚之萌也；薪食。其稱貸之家，多者千萬少者六七百萬。其出之鍾伯二十也。受息之張九百餘家。』凡稱貸之家出泉參千萬，出粟參萬鍾，受子息民參萬家。」

在這兒我們可以見到齊國的高利貸的普遍，利率的高昂和資本的集中也是我們應該注意的。齊國本是中國商業資本首先發展的區域，當時別的區域大約不會有這樣的普遍。

第六點 就是政權的集中

列國的數目愈變愈少，終成爲一個，列國內部的政權也愈變愈集中。從前中央對於列國不過以朝覲巡狩許多虛文禮節互相聯絡，列國內部的政治也就是分操於各級卿大夫的手裏的；現在貴族的勢力倒了，列國都傾向中央集權和君主獨裁。這也是時勢的要求，商業資本社會的產生所最需要的，就是政治的統一。

第七點 就是人民思想的改變

從春秋初年起，人們的身分的觀念一天薄似一天，人在社會上的地位漸漸的以自身的能力和財力

決定，人民的思想漸漸趨重於以個人爲單位。即以學問而論，春秋以前學問爲貴族所專有，他人不得過問；到春秋戰國時代情形就不同，只要自己願意並且有財力有閒暇，任何人都可以讀書。例如顏淵聚書滑釐都是大盜，然而一個是孔子的學生，一個是墨子的學生。這種事情在春秋以前決難有的。像顏淵那樣的人，在封建制度底下可以有資格配讀書嗎？同時因爲生產情形改變，人們到處遇到新奇的問題，求知大爲發展，所以每一位大師總有好幾百人跟着他學，每一個大都會總有一大羣人聚在那裏討論談講些問題的。思想已不同從前那樣的人狹呆滯了。他們對人們于天的觀念也和從前不一樣。從前對於天祇是敬畏，不敢絲毫違抗的，現在則不然。子產說：「天道遠，人道邇，非所不及也，何以知之？」老子說：「天地不仁，以萬物爲芻狗」。到戰國末年的荀子，則說：「大天而思之，孰與物畜而制之？從大而頌之，孰與制天命而用之？」居然從服從天的，一變而爲制天，利用天了。這不能不說是個人勢力擴張的影響。商鞅在秦國強迫人民分居，各自謀生，削除沒有事功的秦王宗室的爵秩；狂商華士不臣天子，不友諸侯，耕作而食，掘井而飲；陳仲不食代祿，不居兄室；都可以見個人發展的痕跡。

以上七點大致說明春秋戰國時代生產的發展和社會的改變有怎樣的關係。在無論什麼地方，從純粹的封建社會過渡到商業資本社會，這種關係是很普遍的。

〔註一〕參看詩經。原文爲：「瞻彼淇水，悠悠其下，既醉既飽，時時與夫，瞻彼淇水，悠悠其下，既醉既飽，時時與夫。」

〔註二〕 中國商業在商代（—B.C.1123）已有。甲骨文中已有舟車等字，蓋盤庚已有「具乃貝玉」的說話。然而明明白白記載經商的則似乎要把書酒詩所記載的「肇牽牛車遠服賈，用孝養厥父母」算最早，但是終西周一代（B.C.1123—B.C.722）關於商業的記載，所見極少。可見當時的商業尚幼稚，不甚為世人所注意。

〔註三〕 見杜林左傳「冬，晉趙鞅荀寅帥師城汝濱，逐賦晉國一鼓鐵，以鑄刑鼎」

〔註四〕 史記貨殖列傳說：「邯鄲郭縱以鐵冶成業，與王者埒富」。

〔註五〕 管子地數篇說：「出鐵之山四百六十七山，出銅之山三千六百九山」。

〔註六〕 管子地數篇說：「上有丹沙者，下有黃金；上有磁石者，下有銅金；上有陵石者，下有鉛鐵赤銅；上有赭者，下有鐵；此山之見榮者也」。

〔註七〕 史記太史公自序說：「自司馬氏去周適晉分故。在秦者名籍。籍孫新。孫昌為秦主鐵官。管子海王篇說：「桓公曰：『然則吾何以爲國？』管子對曰：『唯官山海爲可耳。』前漢書食貨志說：『至秦則不然，用商鞅之法。』顧川澤之利，管山林之饒。田租田賦險澁之利二十倍於古」。

〔註八〕 詩經集傳：「澠池比澠，澠彼稻田」。

〔註九〕 史記：「劉守冰（姓）鑿離離，辟沫水之害，穿二江成都之中。比渠皆可行舟，有餘則用溉浸，百姓饗其利。至於所過，往往引其水，益用溉田疇之渠，以萬億計，然其足數也」。

〔註一〇〕 史記卷「韓聞秦之好興事，欲罷之，毋令東伐。乃使水工鄭國間說秦，令鑿涇水，自中山西邸嶺口爲渠，並比山東注洛，三百餘里，欲以溉田，中作而覺。秦欲殺鄭國。鄭國曰：『始臣爲間，然渠成，亦秦之利也』。秦以爲然，使就渠，渠就，用注填闕之水漲，澤鹵之地四萬餘頃收，皆一鍾。於是關中爲沃野，無凶年。秦以富彊，卒并諸侯，因名曰鄭國渠」。

〔註一一〕 史記：「西門豹引漳水溉鄆，以富魏之河內」。

〔註一二〕 史記貨殖列傳中所舉重要都會合之於現在的行政區域，約略如下：長安、楊、平陽（以上晉）；邯鄲、燕（以上直）；溫、軹、洛陽（以上豫）；臨淄、陶（以上魯）；睢陽、陳、壽春（以上皖北）；江陵（鄂北）；吳（江南）；番禺（粵）。

〔註一三〕 前漢書：「董仲舒說上曰：『去奴婢，除專殺之威。』服虔曰：『不得專殺奴婢也』」。

中國商業資本社會的原始

本社設於東京市京橋區寶町三丁目，資本金收足一百五十萬元，爲西曆一千九百〇二年齋藤長八郎氏個人經營而創立，爾來從事經營日本及外國各大公司所製之鐵管及聯結機等之販賣。

至西曆一千九百三十四年十二月十八日，變更組織，成立股份公司（即株式會社）除前記製品販賣之外，更從事鋼管、弁、扳機以及其他工具等類之販賣

本社主要交易顯主如下：陸軍糧秣本廠，海軍軍需局，仙臺鐵道局，東京市役所，其他各公司。

本社董事氏名如下：董事・社長 齋藤長八郎 副社長 齋藤成一



繁山 理 岩崎 弘三 監察 高橋 佐記

株式會社 齋藤長八郎商店

本社 東京市京橋區寶町三丁目
出張所 大連市敷島町四九番地五品ビル
天津日本租界宮島街三一ノ三



貿易消息

華北市場繁榮有望

黃美仁

——京奉鐵路貨運激增——

本年四月一日起，中滿貨物聯運開始實行，因之關內外之物產經濟在供求上大見圓通。前據交通界消息，從前京奉路出入關貨物，每日平均為八車或九車，其噸數為三十噸車，四十噸車各佔半數，故總計每日貨運不過三百噸。乃最近數個月間，聯運貨物，陸續激增數倍。刻下每次車均有貨車六七節，一日間至少有三十節貨車進出。其貨運數量當在一千噸以上。此項大宗貨品，除滿洲或華北之特產外，要以北京至奉天沿線各站之農作物為最多。在供求需要上，及匯兌關係上，均能平衡，實已收極圓滿之成果。最近滿洲國方面，更進一步，調整中滿通商關係，派遣通商代表，分駐北京，天津，濟南等地，並改善出關簽證手續，予經濟方面之活動影響更大。其結果，京奉路線

之貨物運輸亦必更見飛躍猛進無疑。過去因鐵道當局，對貨物運輸之分等，及車皮之供給，未盡完善，中滿商人深感擔負不均之苦，因運費之昂貴，物價成本加高，用主在無形中，增加若干不必要之支出，兼之民衆一般購買力低落，無力容納，尤其建築原料，工業用品為最顯著，其影響建設與開發實深且巨也。此事不獨京奉路如此，在華北之其他各路線亦不免有同樣情形。今幸滿鐵華北事務局針對上述原因及解除商艱起見，對貨物運輸等級，全部加以調整，尤其對礦產，農產，植物，禽畜，工藝等五大部門，包括建設開發及民生所必需之五十六類貨物，重新規定極合理之等級，運費多寡純與生產行銷及各地需求作正比例，以期貿易得以日形向上，邁進繁昌舒展之境。此項合

理化之貨物運輸新分等辦法已於七月十五日公佈實施矣。

關於各路局所用車皮之調查，過去因各路不相聯絡，各自為政，效率較為遲緩，往有到達地極需要之貨，因起運地車皮調度不靈，延遲運輸日限，此點對於物品之供求及商業上信用，影響亦至重大，近已由滿鐵華北事務局縝密設計，以統一力量，促成華北各鐵路線車皮調度事宜，同時加以合理的革新，以期貨運靈便，金融舒暢，此不惟通商貿易攸關，實亦為整頓鐵路營業之一良好辦法也。

茲將各鐵路線對津市貨物運輸近況，分述於後：

京漢輸入，仍首推棉花，其次則為豫北冀南之牛皮，及河南好麻，每日不斷到貨，輸出，則為雜貨雜糧等。

津浦輸入，則頗薄弱，祇山東之牛皮及好麻，尚可強差人意，即夙為運津大宗之小麥，輸入亦頗零星，為歷年稀有之沉悶狀態。輸出，以火柴糖類及其他雜貨，與去青島等處之棉紗而已。

京綏輸入，以雜糧較繁，但其運往京漢者，則多由京轉路，至於皮張輸入，亦較遜於往年。輸出，以布疋火柴較夥，其他則屬雜貨。

京奉輸入，山貨當首推一指，其次則為糧豆。輸出，雜貨，五金，以及紗布，皆較活動。近日東客運走皮張葦蓆好麻不少。

總之，各內地土產新貨已形登場，想輸入定可步入繁榮階級，至於輸出，目下各路客販，日趨活動，轉瞬秋涼，秋冬各貨，即需入手備辦，當有一番盛況也。

又訊，本年入春後，內地交通即漸次便捷，內地各產區堆積之貨

華北市場繁榮有聲

異常繁多，鄉農俱感無法脫售，致市價一再跌落，但津市則有現貨缺乏之虞，客幫與出口商又不惜大價收買輸往華南及國外，客商因而獲得鉅利，津市與內地間之金融由是得以鬆動，貨物進出自是頻繁，內地以金融活動，消耗力漸次增進，現有存底早已消耗殆盡，客幫在津抵補貨品之聲，因而轉緊。但津市存底原極有限，來源又復寥寥，市價遂被掀起。自四月以後，各市更為活躍，市場存貨乃呈供少求多之局面，舉凡日用品，消耗品，無不倍漲，繼而外匯送縮，客幫與出口商在津之活動力益為健旺，市場演呈年來僅有之盛象。觀乎本屆上半年結賬情形，因供少求多演成罕有盛況，出口商及客幫極顯活躍，故各業俱一致獲利，迄無虧折情事發生。其中盈餘最多者，當推紗布，木材化學原料，五金，紙張，麵粉等。其出口土貨中，則以乾果，皮張，蛋品，棉花等為最多。其餘各業則微覺清減。惟華中客幫以運津貨品有限，由津輸往之貨又未能暢銷，營業則頗清閑也。

唐夢東謝馬竣和大夫

諸位 小兒培華甫週歲七月 初染時疫轉羊毛疹經

中醫張玉才醫治華佩文鍼治延西醫兒科馬竣和急診斷為細毛支氣管肺炎牽動驚風情勢險惡打強心針用退燒藥添請毛羽鴻車景榕趙孝博諸名醫會診兼用挑痧古法馬大夫並謙中藥命飲化橘紅湯陳普洱茶膏助化痰去毒似此疑難時症旬日治愈對培華恩同再造不愧兒科神醫余感激諸醫特表出之俾世之兒輩有同病者得覓福星也 馬大夫診所租界四馬路十四號電話四〇八一

日本小麥粉對華北輸出近況



日本小麥粉對華北輸出近況

楊 一 鳴

小麥粉（即麵粉），乃華北民衆每日不可須臾或離之食品也，是故華北貿易中小麥粉佔有極重要之地位，每自天津海關所得此項食物輸入之數字，更屬鉅大。去年年底與今歲初期，天津外商突有大批澳洲小麥粉輸入，各處兜售此項小麥粉之商人，異常活躍，同時日商對此頗有贊議，而輿論界，亦咸認爲值此中日貿易好轉時期，忽有似此不愉快情形，執筆評論，一時頗爲各界所重視。究其寔，上述情形，並無可怪，因華北戰後各地食糧殊感缺乏，且華北民衆對於小麥粉之需要，確非一批澳洲小麥粉即可滿足，且澳洲小麥粉對於華北之輸出，因有各種關係，其感不便，故此可謂爲一時之現象，寔無恆久性，對於日本小麥粉向華輸出事業，亦毫無多大影響可言也。

據本年上半年天津海關統計，日本小麥粉輸入華北者已達五百五六十萬袋，仍執各國小麥粉輸入事業之牛耳，可見日本小麥粉對於華北輸出前途，實有厚望焉！

考日本小麥粉對華北輸出者，首推日清製粉公司，因鑒於華北需要是項食品量頗巨，該公司出品發展前途有望，竭其全力加以擴充，最近成立新計劃案，注意今後經營方法，先將日本國內既存麵粉公司

收歸該公司所統轄，更以大量資本積極收買豐富原料，以作長久之計，據聞本年上半年該公司已收買愛國（川越）常盤（羽犬塚）兩製粉公司，以上兩處製粉公司每日生產力，均在五百「帕羅」以上，此外該公司更向華北各地進行投資，初在北京收買惟一而麵粉公司（每日生產力四百「帕羅」），繼在濟南接洽成記麵粉公司委託經營事項，大體順利成功，該麵粉公司每日生產力二千「帕羅」，生產率可謂強大，將來發展，非常樂觀。再者日清製粉公司之傍係公司，尚有朝鮮製粉公司（京城），康德製粉公司（滿洲），此分公司擁有四平街，牡丹江兩工場，最近又與哈爾濱之廣信麵粉公司合併，聲勢異常浩大，且新京之亞洲麵粉公司，刻亦在進行收買中，如此看來，日清製粉公司非特計劃詳盡，資本亦十分雄厚，將來對於華北小麥粉輸出事業，必有驚人之成績，可斷言也。

該公司本年上半年營業，異常良好，向華北輸出小麥粉共達三百五十萬袋，較前々期已超過三倍半，較前半期超過一倍半，佔日本對華小麥粉輸出十分之六以上，如此數字，可謂巨矣，非僅總公司上半年營業旺盛，其他分公司，如朝鮮製粉公司，上半年獲利二萬八千圓



日本小麥粉對華北輸出近況

(頭碼津天) 津抵批大粉麥小

與其資本比較，約達一分一厘之利益，其他各地亦均有盈餘，惟滿洲各地公司因前期原料緊迫，未能發揮十分成果，刻在著々努力中。

據上期末統計，該公司原料製品共達二千四百萬元，實較前年同期增加六百萬元。今後該公司計劃，將購買一千萬石小麥，準備大量製粉，再者華北海關，因臨時政府頒佈新海關稅率後，小麥粉因無關稅，來源暢利，因此日清製粉公司對於華北小麥粉前途，將來更有無

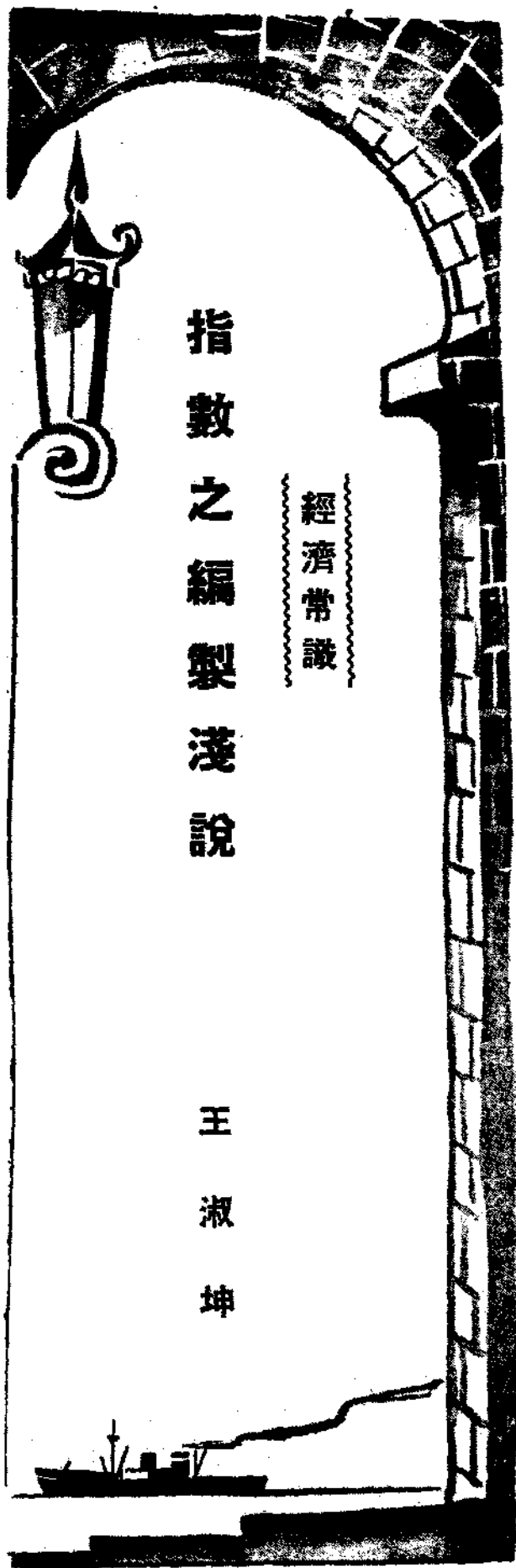
限之發展矣。

又訊，津麵粉來源暢利因無關稅，大批麵粉陸續抵津，粉商隨意操縱市價，民食大受影響，即以澳粉而論，其吃底甚輕，現貨每袋僅四元三角，加特稅及雜費，最多僅四元六角，而粉商則竟售五元七八至六元許之高價，每袋獲利元餘。麵粉商如賣十萬袋，則純利可得十餘萬元，以此類推，粉商之操縱壟斷，其純利當屬驚人，故河壩二三主要粉商已坐獲鉅利，因此澳粉加入市場後，又以奸商操縱，市況異常紊亂。據調查津市麵粉市場原以河壩市為交易總樞，而華北各埠，除京津兩地，直接販賣外，京奉，津浦沿線各地，亦仰給於是。故粉價之漲落，各處立感直接影響。最近以前，米麵商競相囤積，行市飛漲，旋經官方設法平抑及市民之指摘，奸商之操縱，目下表面暫告平穩。據聞米麵商尤以河壩主要份子，在月前行市劇變中，僅數日間獲得達十餘萬。故市民感食品暴漲之苦痛中，彼等則正坐享厚利，得意洋洋，因之大利所在，自難忘情操縱壟斷。惟為避免官方責難，故對呈報之表單，關於出入價格數量，隨意填寫，與實銷者絕不相同，即以虛報敷衍搪塞。一方小批交易則不妨低價，對外表示行市平穩，而大批交易則隨意上提，以達操縱之目的。而所銷數量則故意公布小數，職是之故，粉市場行情內幕已漸呈複雜紊亂。據調查，京津麵粉消耗量，每日約需四萬袋之多，過此數則屬囤積，若不足此數自當有遞補之必要也。刻粉商囤積之念依然濃厚，且正伺機發動，預料粉市之真實行市，當仍有變動。在此大批麵粉陸續上市中，苟官方監督嚴厲，奸商操縱斂跡，則麵粉市況勢須平穩低下，民食亦隨之而安定矣。

經濟常識

指數之編製淺說

王淑坤



一 指數之意義

指數者 (Index number) 者一種相對的數目 (relative number) 以某年 (或某時期) 之數或其平均數為基本數，基本數常為一百分，而以他年 (或時期) 之數目，折算當於基本數百分之幾，用此最簡單數字之表示以測量複雜事實之變動者也。指數在統計上為用至廣，各國無不重視，舉凡生活，工資，物價等無不以指數表示之。使社會易於比較，易於明瞭也。

二 指數之創始

指數之創始為時甚早，但我國之有指數則以英人溫德華所編之一八七三年至一八九二年之物價指數為最早。降至民國八年，北京財政部駐滬調查貨價局，始有上海物價之編製，此為我國編製指數之最早者。自民國十五年後，國內公私團體以見於指數之重要，相率編製。近數年來各省政府俱有指數之編製矣。

三 指數之應用

指數雖用於物價者為最多，然決不僅限於此，凡一切現象，歷時悠久而可以數字表明者，無往而不可應用指數。指數之特徵，在乎表明相對之狀況，而不表明實在之狀況。凡工資，租金，輸出入價額，

銷額，生產量，股票價格，與其他經濟或商業之現象，無往不可製為指數。惟就歷史上言之，則指數首先應用於物價，實為指數之彰明較著者，其用處亦最廣，普通可測度貨價之改變，商賈與經濟學家皆樂於瀏覽焉。

四 指數之效用

其效用即在能將各種不同事實之性質，化成一公分母 (Common denominator)，將實在的性質化為比較的性質，俾便於比較，並將各事物之共通性質，結晶而為一數，例如物價指數時，則將出售價值之一種共通性質，化成總數或比例數是也。

五 指數之種類

指數之種類，有物價指數，工資指數，生活費指數，國外貿易指數，外匯指數，證券指數等。物價指數係為比較物價變動而編製。此項指數有零售物價指數與躉售物價指數之別。工資指數係為比較工資之變動而編製。生活費指數係為比較生活費之變動而編製。國外貿易指數係為比較國外貿易之興替而編製。此項指數有輸入與輸出之別。外匯指數係為比較外匯變動而編製。若吾人欲明瞭物價之漲落，物價指數即可表示出之。

六 編製指數之原則

編製指數應採何種方法，循何種原則，各國統計名家，言人人殊

指數之編製淺說

，互有主張，極難為概括之論斷。惟據英國統計學家瓊斯 (Jones) 之言，則有五端：

- 1、凡選擇基年 (Base Year) 而其貨價為標準之際，不可用經濟狀況變動劇烈之時，而宜用經濟狀況平常之時。例如編製物價指數，須採用物價安全時，不可採用物價狂升狂跌之際。
- 2、其所選擇之貨物，須為一般消費之貨物，其範圍愈廣愈妙。
- 3、有許多統計名家，以為較量數之於指數，無大利益，惟假如用較量數時，則貨物之愈重要者其較量數應愈大。至於各種貨物重要之程度，則可視其消費額之多寡而區別之。
- 4、因零售價之不易搜羅，故不得不借鏡於批發價 (即躉賣價)。苟能得重要市場各貨之批發行情，繼續觀察，則亦可編成完善之指數，而知物價之盈虛消長焉。
- 5、編指數時所用之模型數，雖亦有人主張用中位數等，然普通所用，則以數學平均數與較量平均數為最多。

七 物價指數之重要

至於物價指數之重要，固已為有識者所共認。例如我國欲與各國協議修改稅則，若無物價指數，將何所根據以為估價之標準。此就國民經濟方面言之也。若就商人言，則探索市情，察往知來，可以物價指數作營業之測候器，其效用尤偉焉。

科學方法之根本原理，在以簡馭繁，宇宙間整千累萬之現象，為巧曆所不能計者。自然科學只須根本定律數十條，已足囊括一切而有

指數之編製法說

餘。物價指數之功用亦然，整千物價之上落消長，物價指數可以一數表示之。例如去年肉價為每斤四角，蛋價每枚五分，米價每石十元，今年之價則米仍為每石十元，肉每斤五角，蛋每枚四分，然則除米價不動外，肉價今年比去年漲百分之二五，蛋價跌百分之二〇，換言之，假以去年之肉價為一〇〇，則今年肉價為一二五，去年之蛋為一〇〇，則今年為八〇，去年之米價為一〇〇，則今年仍為一〇〇。然則此三者之平均漲跌如何，試將此三者之百分數相加而求其平均數，則得一〇二，是即物價指數。意指三種物價平均言之，今年比去年漲百分之二，然社會上買賣之物品不止三種，米肉蛋三者之外，尚有其他食物，食物之外猶有建築材料，絲綢布疋，燃料，工業品，及其他種類物品。吾人若欲表示社會上一般物價之上落，則非將一切重要物品包括於此指數中不可。

往時編製物價指數者僅就可以調查其行情之貨物編製之，於是何種貨物應列入，何等貨物應捨去，非編製人之力所能選擇。因曩日材料之不豐，故欲編製過去物價之指數，甚非易事。但設如吾人欲編製現代貨價之指數，則材料極為豐富。時處今日，市場之消息靈通，各種商品之行情，無往不可搜集。惟搜集之費用，有時過鉅，調查事務或為所限。而在政治機關或金融機關，則費用一層，亦可隨多隨少，而調查之貨物因此亦可隨多隨少。

選擇貨物之時有一主要之原則，即商品之中應取其品質齊一，而各市各年無其變更者。因此有謂編製物價指數之時，應將製造品除外者，蓋製造品常因製造方法之改變，或消費者嗜好變遷，而其品質亦

變。但此說近於因噎廢食，實無除外之必要。即使舊製造品因新製造品之替代，致品質迥異，統計家亦可求得二種價值之比例，而打成一片。苟編纂統計者能處處出之以審慎，不憚煩勞，而用種々計算之方法使品質變化之商品，有所統屬，則非特重要之原料貨價可以列入指數之中，即大多數製造品亦未始不可列入指數之中也。又有一事，編製指數時所宜注意者，即行情表示之方法不同，有時往往可以使一種物價，表面上現出過小或過大之變動，如在美國對於牛豬之價格以每磅值金若干計，而驟馬之價即以每頭值金若干計，則後者價值之變動易於動目，而前者則否。

近代著名之指數其包含之商品，多寡不齊，美國鄧報 (Dun's) 指數包含之商品行情，有三百十種之多，坎拿大官家指數有二百七十二種商品，美國勞動統計局之指數有二百九十七種行情 (其包含之商品有二百零一種)。此外又有許多膾炙人口之指數，其包含之行情在五種以下者，而含四十五種者實最通行，如英國商部統計，法國最新官家統計，新西蘭統計 (Newzealand Series)，強谷維契 (Von Jaurich) 之奧國統計，愛金生 (Atkinson) 之印度統計，其指數均含有四十五種行情，而英國倫敦經濟週報 (London Economist)，與德國官家統計，則含四十四種行情，更有短於此者。

計算物價指數之標準有三，第一種為基於市價，第二種為基於進出口貨之價值，第三種為基於合同之價值 (Contract Prices)，試依次說明之如下。

第一種之例，如美國貨物之指數，即自貨物市價作成，此種市價

，大抵直接得自各廠家，販賣代理店或批發商（即躉賣商），亦有得自物品交易所者，亦有得自特種雜誌或新聞紙，蓋在美國有數種雜誌與新聞紙專從事於特種材料之搜羅。第二種之例，可自歐洲求之，歐洲各國之物價指數，有全部或一部得自進出口價格者，所謂進出口價格者，即重要商品之平均價格，由從事於輸出入業之大商店所公布，或政府之委員會所測定者，如莎埃比亞（Sotheby）之德國統計，與英國商部之官報統計，其指數皆出自此種材料，而法國之官報統計，在一九一一年以前亦完全得自進出口價值。第三種之例，亦可求之於歐洲，所謂合同貨價者，即公共機關如醫院師範學校兵站等購買貨物之價值，如意大利之官報統計，拉瓦索（Lavassari）之法國統計等，即其例也。

以上三種貨價，在一定時期內非特行情各異，即其漲落之程度亦不相同，於此遂有一問題焉。此三種貨價援用於指數之時，孰者較為有利，大抵合同價值，用處最狹，如欲測驗全市批發貨價之平均變化，則市價之指數實最優越，苟非缺乏可靠之市價，決不宜用合同價值也。

茲試以最簡單之編製法，設例編製一物價指數，例如去年麵粉價每包平均為四元，米每石為十二元，牛肉每斤二角四分，羊肉每斤二角五分，白菜每斤三分，魚每斤二角，糖每斤二角，香油每斤一角五分，雞蛋每枚銅元六枚，鹽每斤一角，今年物價麵粉每包為五元，米每石為十四元四角，牛肉每斤三角，羊肉每斤三角，白菜每斤四分五分，魚每斤二角一分，糖每斤二角四分，香油每斤一角八分，雞蛋每個

銅元九枚，鹽每斤一角一分。前求今年物價之指數，去年物價即為基數，均為一百，以去年物價除今年物價，如去年麵粉價為四元，今年麵粉價為五元，以四元除五元，等於百分之一二五；去年米價每石為十二元，今年為十四元四角，以十二元除十四元四角，等於百分之一二〇；去年牛肉價每斤二角四分，今年為三角，以二角四分除三角，等於百分一二五；去年羊肉價每斤為二角五分，今年為三角，以二角五分除三角，等於百分之一二〇；去年白菜每斤三分，今年為四分五分，以三分除四分五分，等於百分之一五〇；去年魚價每斤二角，今年為二角一分，以二角除二角一分，等於百分之一〇五；去年糖價為二角，今年為二角四分，以二角除二角四分，等於百分之一二〇；去年香油為每斤一角五分，今年為一角八分，以一角五分除一角八分，等於百分之一二〇；去年雞蛋每個銅元六枚，今年為九枚，以六枚除九枚，等於百分之一五〇；去年鹽價每斤為一角，今年為一角一分，以一角除一角一分，等於百分之一一〇。百分之一二五（麵粉），百分之一二〇（米），百分之一二五（牛肉），百分之一二〇（羊肉），百分之一五〇（白菜），百分之一〇五（魚），百分之一二〇（糖），百分之一二〇（香油），百分之一五〇（雞蛋），百分之一一〇（鹽），將此十項相加，所得總合，再以十除之，得數為百分之一一四，此即去年物價為百分與百分之二一四之比，此二一四即為今年物價之指數也。

八 生活費用之指數

物價指數以市價作標準為最優，上已述之，今試更進一步而論之

設如吾人欲就人生日用品之市價，以測驗生活費用之增減，吾人將取批發價以為標準，抑零售價以為標準乎。則兩者之中自然以零售價為愈，蓋人生購日用品之時皆係零星購買而非躉買者，但不幸而歷年零售價之材料不易搜羅完備，有時不得不以批發行情代之。由統計上之事實觀察之，批發價之漲落與零售價之漲落，有同一之傾向，并近乎同時者，惟批發價之變動較零售價為劇烈耳。

欲編製生活費用之指數。理論上與實際上有許多困難，因各種貨物品性不同，不易整齊而劃一之故，入手之初只能僅選重要之商品，例如研究工人之生活費用時則可選擇普通工人之日用必需品，然後將此種貨品之市價，從普通商店中得之。若指數所及之地域甚廣，則各地之材料皆宜搜羅，然後計算每一種貨物之平均價格，若慮貨價格之基數或有錯誤，則用每一種貨物之中位數以代平均數可也。大抵此種指數之計算，自搜羅材料以至編製表式，工程浩大，所費不貲，故只有組織完備之機關可以行之。如美國勞働統計局工人生活費用之指數，在經濟統計中頗享盛名也。

九 我國之物價指數

我國編製物價指數之動機，實在稅則之修改，欲改稅則，非有材料以為根據不可。故於民國八年一月設立財政部駐滬貨價調查處，從事編製上海物價指數表，雖編製方法屢有修正，然其結果按月公佈，迄未間斷。民十六年以後改為國定稅則委員會仍隸屬財政部，繼續發行刊物，為我國編製物價指數之唯一機關也。



輸出商

株式會社

森岡商會

東京市日本橋區江戶橋壹丁目貳番地

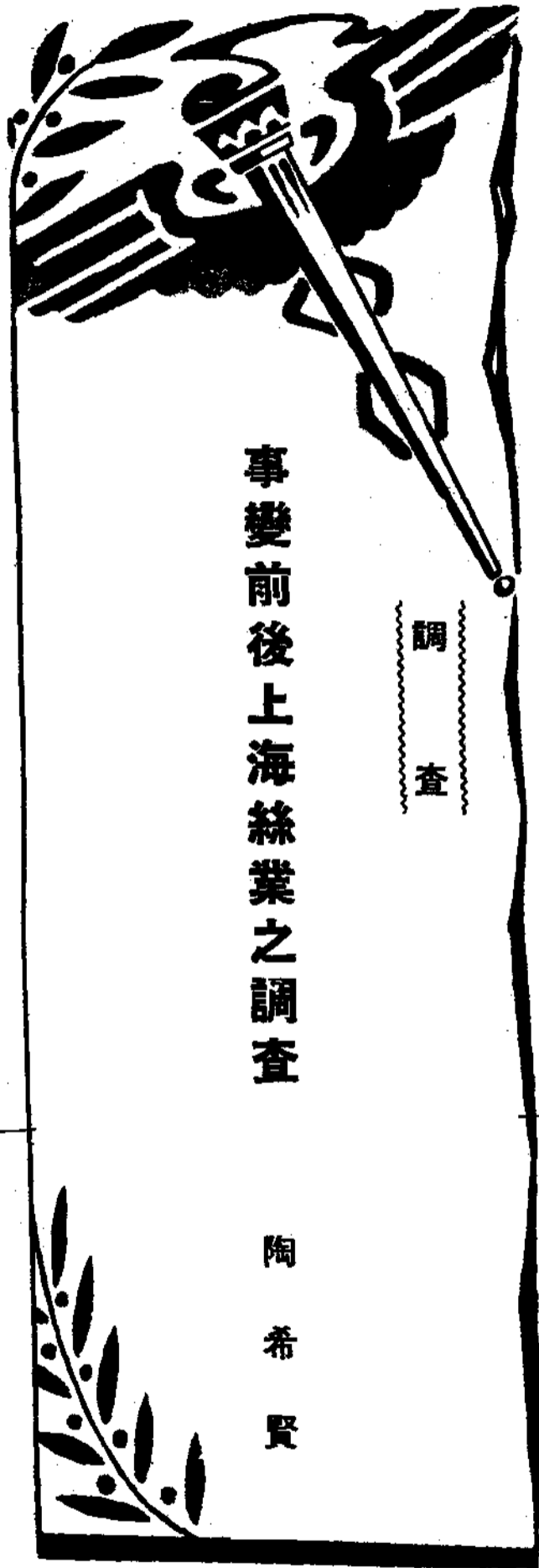
交易銀行

- 橫濱正金銀行
- 三菱銀行
- 住友銀行
- 萬國銀行

貿易商

- 一般建築用金屬器
- 自行車
- 電氣器具
- 人造絹製品
- 裝身具
- 文房具一般
- 暖水壺
- 其他一般雜貨

目錄及樣本
贈呈



調 查

事變前後上海絲業之調查

陶 希 賢

素以絲業馳名世界市場之中國，近年以來，外受國際經濟不景氣及其他各國生絲產銷激增之影響，內受時局不靖及天災人禍之橫流，銷路已一落千丈，當年曾在世界市場據有壟斷獨佔之繁榮景象已不復見。查絲係抽繅等織物之原料，自古以來為我國有名特產，在漢代初元，已經銷行外國，所以絲在商業上已有悠久的歷史，向為我國出口貨的大宗，在三十年前以前，尚佔世界產絲量第一位，近十餘年來，世界生絲市場幾完全被日絲頂替，我國絲業整個陷入暗淡凋蔽，貿易愈趨不振矣。

考日本製絲業之所以能有今日之良好地位，發達迄無止境者，乃因日本之機械改良進步，經營方法，均能科學化，實能收今日突飛猛

晉之成績，在世界市場作努力之推銷，後來居上，以致華絲等大受打擊。

生絲之出口，本分上海廣州二處，上海之出口以江浙的白絲繅和輯里絲，川魯黃絲及山東之灰絲等為大宗，廣州之出口即為粵絲。

我國利用機械繅絲遠在八十年前，彼時有意大利人到滬，開始用機械繅絲，迄今我國所用之繅絲機，仍稱為意大利式，即八十年前之舊式機械也。近數年來，始有人購用日本最新式的製絲機械，由於質量上之不斷改進，兼得世界市面之復蘇好況，產銷雙方有長足之進步。去年春初，絲業前途大有曙光照耀氣象。紐約及橫濱之絲價高達三年之最高記錄，上海之白廠經亦復臻千元以上。種々熱烈情況更奠定

寧波前線上海絲業之調查

從事絲業者及投資以復興之信念，充滿無限之希望。

自八一三事變，上海無錫及浙江各地之主要蠶絲生產地，大都先後淪為戰區，蠶絲工廠之損失計佔百分之八十以上。其他在戰區中間，或有倖免於焚燬者，但亦不得不停工閉廠，僅成空屋而已。

我國絲廠，自營者以上海公和永絲廠為最早，其最盛時期，全國絲廠共有二百餘家，絲車十萬部以上。若就上海一隅而言，絲廠計有一百餘家，迨滬戰爆發後，各絲廠所在地均淪入戰區，以致完全停工。現在碩果僅存尚堪開工生產者僅公租界蘇州河以南之怡和，豐樂，及以北之同裕，鴻豐四家，絲車總數一千多部。較之上海最盛之際，相差三十倍強。

此次上海各絲廠遭受滬戰損失，雖一時無從詳細統計，但詢諸熟悉絲廠業之某君言，計南市日輝港所有久成廣源等二十餘廠，開北方面鮑板橋北有源々瑞豐等十餘廠，共和新路一帶天來大來泰來等二十餘廠，潭子灣路潭家橋等處有盈豐德和豐泰等二十餘廠，天通庵橫濱橋沿濱，自柳營路至廟頭約有四十家左右，虹口方面胡家木橋天通路香烟橋等處有元豐雲成厚福緯餘等三十餘廠，以上百餘家絲廠殆均遭砲火轟燬，或廠內機件竟被宵小盜劫，但亦有完全之廠屋存在，不過內部已空無所有矣。

現在勉強維持開工者計有同裕，鴻豐，怡和，豐樂，共有男女工人五六千人左右。至於待遇方面，當然與從前相差遠甚，同裕，鴻豐，豐樂三廠之工資仍照舊習「論日制」計算，頭號工資每天祇得三角餘。至怡廠對於女工工資，照「產量制」計算，技術較優之女工每日

約有五角左右之收入。早晨四點半進廠，午飯放工三刻鐘，晚間六時半放工，雖勞動代價極低，但尚有許多工人無處出賣其勞力，因為工人方面成見極深，不論技術之優劣，祇須稍有淵源，即有噉飯工作之地。故新進工人雖技術超等，如無舊工人汲引，於工頭處破費一二，即無入廠工作之希望，以致舞弊營私，弊竇叢生，在上者處々尅扣，固生活裕如，而不知在下者終日如牛馬一樣工作操勞，尚不得養活一家，言之令人，曷勝慨嘆！

據傳最近在西區越界築路附近，租地造屋，準備設立新絲廠，已有六家。一俟裝置完竣即行開工，計絲車如下：

- 一、張奇齡絲車 一五二部
 - 二、連納洋行徐買辦 一一二部
 - 三、徐祖純 一八〇部
 - 四、沈九如 一二〇部
 - 五、吳炳文 一六〇部
 - 六、張季芳 五〇〇部
- 總共絲車 一二二四部

其樣式除沈九如裝置之四十部「多織式」外，其餘均係「新覆織式」。以上六家雖尚未開工，而機械均係新式，將來產銷方面定必較前興旺，自在意中。唯對於工人待遇方面，應極力加以改善，力矯從前惡習積弊。至勞工方面，亦宜謹慎從事，切勿一味壓榨，須知勞資雙方融洽，相輔進行，則業務之發展庶有厚望。

江浙兩省為原料蠶繭之產地，如杭州，嘉興，海寧，平湖，湖州


，無錫，江陰，溧陽，金壇等處，均為大宗產區，自經二省政府竭力改良後，每年青蠶分春夏秋冬三期。三期之中以春蠶為最重要，秋蠶次之，夏蠶又次之。春蠶上市以浙省較蘇省為早，尤以浙省之紹興，嵊縣，蕭山，新昌為最早，約在五月十八日左右。蘇省之無錫，常州，江陰為最遲，約在五月底。每屆繭汛，各廠商組織公司，往各處產繭區域，設立繭行，收買鮮繭。今年春蠶，除紹興區各農民照常解育外，其餘各地因已淪為戰區，秩序尚未完全恢復，在此環境之下，以致農民無法解育。所以今年蠶額，勢必大減。且各廠商亦均不敢冒險前往收買蠶繭，而銀行錢莊對於蠶繭放款亦大形緊縮，原料遂感缺乏而致影響於絲業之進展不淺。

無錫之永泰，嘉興之福興等絲廠雖已設法將繭成之絲經，運至上海安全區域堆存，總約二萬包以待銷售，但歐美市場受遠東戰事之影響，海外市場不振，華絲銷路大減。又各絲廠商以前拋售之期貨，因絲廠大半已淪為戰區，期貨無法照解，大批定單經各洋行同意，因而取消，停止交易。整個絲市將頻斷絕，雖若干洋商曾由投機或補空關係，而加以吸購，然而該種交易數額微小，價格參差。與整個絲市消長關係，未能有決定的作用。至於現貨交易僅有行市而已。幸賴國內銷路，因在安全區域內開工之各絲廠，吸購尚濃，勉可支持。聞目前外銷市價，每擔約合國幣六百六十元至八十元之間。

產絲地國內之銷路全賴綢緞廠購買，充作絲織品之原料，滬市綢廠所在地，以虹口，南市居多數。自八一三後各廠完全停工，今勉強維持開業者僅滬西區及法租界內數家。但以因戰事影響，綢銷大減，各

事變前後上海絲業之調查

網廠均停止夜工，所以廠絲銷數亦因之而減少。現在市價，用戶絲每擔約六百五十元左右，但無大宗交易，以致絲業前途，頗為黯淡。最近據聞，日本絲業界領袖來滬者不少，對於滬上各絲廠在此新繭上市時期停工，殘為可惜，欲與華商各廠合辦，先以東北區着手，目下已與滬上各絲商談判，進行頗為順利，想不久即可得圓滿解決，迨雙方同意後，即着手整理開工，則日趨清淡凋蔽之絲業或可重現曙光也。(完)



關於「瓦爾曼反應」之劃期的大發明

伊得基根

血液毒 着色法

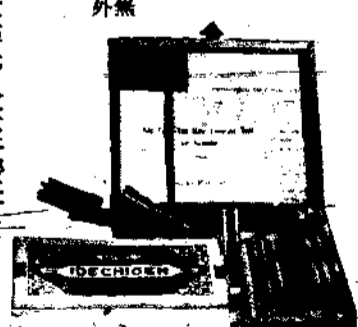
本法之主要特點 (只須三句)

- 一、僅取一滴之血液 (用酒精、酒精、酒精及酒精)
- 二、僅費數分鐘 (在診室)
- 三、用簡單之操作 (人人皆能)
- 四、以其顯色極明瞭
- 五、價值極廉 (每一安瓶可檢至廿人)
- 六、與「瓦爾曼反應」相同，確實可能檢出微毒之有無
- 七、輸血之際，能即時斷定輸血之有無，本法以外並無他方

伊得基根 (試藥) 五圓七十五錢
二十五安瓶裝附有英文說明書

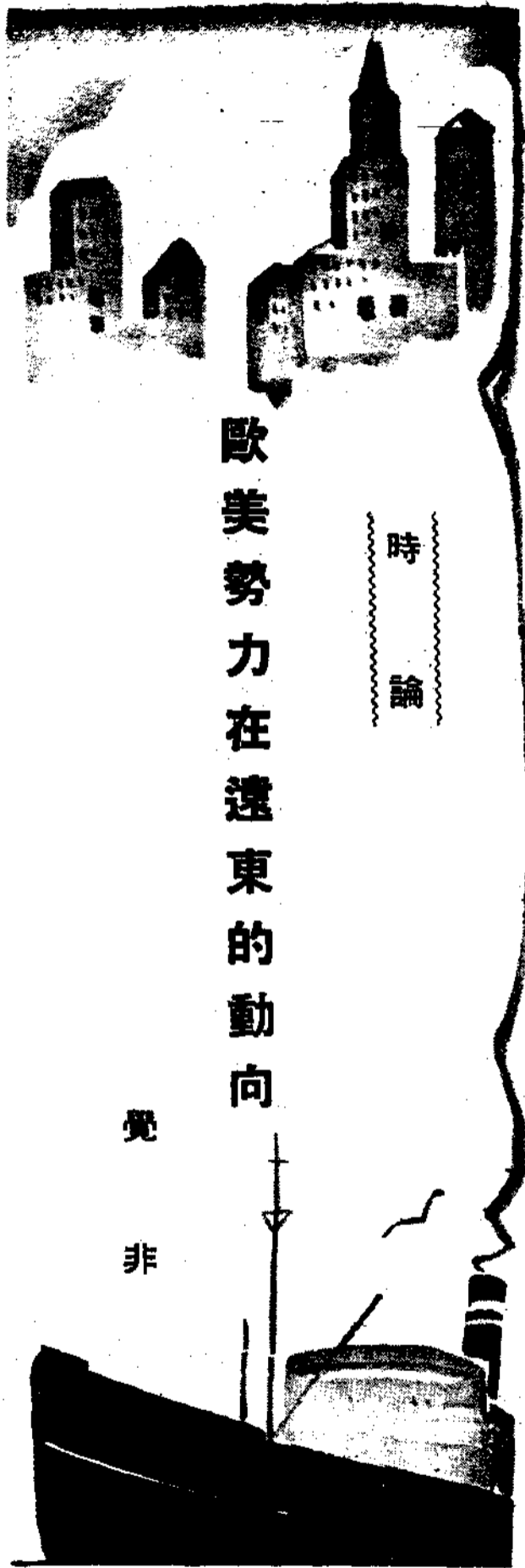
井出式微毒反應試驗用具 五圓七十五錢
附有英文說明書

(一轉) 日本文與說明書 承索即寄



總發售處 東京本鄉二丁目
大 磯 商店

歐美勢力在遠東的動向



時論

歐美勢力在遠東的動向

覺非

一 緒 言

在最近五六年以來，歐美勢力在遠東的動向，已有了驚人的推進，表現在政治上的演變，更是千奇萬幻了，其中主要的角色，就是俄，英，美；法等國家。尤其最近幾年來，蘇俄居然成了遠東演變的主導者，次則為英國，她們互相鉤心鬥角，所得結果，是造成中國今日的慘局，這可以說是鐵一般的事實吧！可是經過這暴風雨一樣的中國事變後，歐美勢力在遠東的前途將如何之何？看她們現在是怎樣的焦灼，也就不難想像了！茲將歐美勢力在遠東前後動向情況，分別述後，以供讀者的參考。

二 蘇 俄

自中國事變發動以來，蘇俄不惜大量軍火，輸往中國，並利用中共發展的機會，已在中國西北區域中培植莫大勢力，宣傳共產邪說，赤化中國民衆，這是無可掩飾的事實，同時蘇俄更以全部力量，擴充遠東國境之軍備，在前決定以海參威為軍事的根據地，積極加強各種遠東作戰的設備，就吾人從各方調查所得，最初自滿洲的林密線（林口——密山）完成後，蘇俄遂在伊馬附近從事軍事設備，目下正在積極建設密山虎林線，並自開航松阿察河，與凱湖水路以來，蘇俄之西伯利亞鐵路沿烏蘇里線因受日滿強化的影響，遂又在虎林對岸的「嗎

歐美勢力在遠東的動向



海參崴港遠眺之景

馬」積極加緊增設軍事配備，而積極盛行擴張軍備，大體如下：

- 一、設置大批化學戰隊。
- 二、建設飛行場及格納庫。
- 三、修築砲壘及其他築城工事。
- 四、架設「嗎馬」至興凱湖間之軍事長途電話。
- 五、補充大型砲艦巡海，並監視江面。
- 六、配置鐵路列車砲。

此外在其國境方面軍備更積極充實，其重要軍事設施如後：

- 1、沿阿木爾（黑龍江）修築沙巴伊克亞驛——色並爾克巴間，共長九〇杼軍用鐵路。
- 2、距波亞爾克巴東方的約三杼地點，建設飛機場。
- 3、西部國境由赤塔方面於去歲五月中旬調補三個聯隊。
- 4、政治保安隊擴大增強。
- 5、選拔駐双城子部隊三分之一，約有三個聯隊，組織國境屯田兵團，配置于其國境，該部團員携眷者頗多，故均為武裝家族集團，除協同國境準備部隊擔當警備工作外，大部份兼行農耕，採薪撈魚及作政治的情報工作，故在蘇滿邊境之蘇領境內居民，皆為該團之團員。
- 6、國境監視哨原為五——二十人，今已增為二十——三十人。增添所有軍用鴿及非常信號。
- 7、「由中央亞細軍管區」調步騎兵各一師團向「卜夫哈洛夫斯庫」移駐。

8、組織遠東空軍司令部，完成遠東獨立空軍。

共有——重爆炸機二大隊

偵察機三大隊

輕爆炸機一大隊

驅逐機十七大隊

9、貝克羅斯克新編兩師團。

10、遠東軍管區編制民兵三師團。

蘇俄在遠東邊境陸空軍整備充實後，復以全力擴大海軍計劃，現以海參崴為根據地，增強太平洋艦隊，最近屢次由歐洲方面向海參崴補添潛水艦隊，蘇俄太平洋艦隊之配置，內容如次：

海參崴苦老西包，一個艦隊，

方色西埃竹列灣，兩個艦隊，

粵魯港，粵魯蘇群島，一個艦隊，

此外有航空母艦一，驅逐艦十餘隻，潛水艦數十隻，水雷艇十餘隻，砲艦甚多。

此外遠東邊境各河川之上，擁有相當的警備力量，尚有江面艦隊的組織，巡視各河川，頗為忙碌，大概情形如下：

1、千噸級戰鬥砲艦七隻。

2、二百噸級及三百噸級之中型新造砲艦九隻，附有新式大砲，高射砲機關鎗，非常精銳，其中六隻附有魚雷艇發射裝置。

3、四十噸上下之警備艇約六十隻至七十隻，附有中口徑砲二

架，機關鎗四架，極為精銳，其中大部份，附有封鎖水路之水雷等裝備。

我們根據上述情形，可以明瞭蘇俄對於遠東如何重視了，這些軍事的設施，與其說是防禦的，不如說是進取的，與其說是蘇俄遠東邊境的堡壘，不如說是蘇俄侵略遠東的根據地，不過現在我們暫不研究其軍事上價值，再進一步探討其由此而向遠東方面獲得政治，經濟等力量，分述於後：

蘇俄在遠東的政治進展，已有相當的歲月了，自廣東革命政府開始北伐時，即與蘇俄在政治上有了勾結，可是南京與漢口分裂後，蘇俄在遠東勢力就一落千丈，可是還有中國共產黨的跳樑及潛滋隱伏，還能保存一部政治勢力，所以在中國江西等省有蘇維埃偽政府的存在，這也可以說是蘇俄在遠東沒落時期，拋下一粒種子。到了去年，蘇俄又以人民戰線派的組織，推展到遠東方面，釀成西安事變，促成國共再度合作，而蘇俄這粒種子，到此纔開花結果，可見蘇俄赤化中國的處心積慮，由來久矣。

然而蘇俄這種過火行動，在表面上看來，是非常得意高興，骨子裡却適得其反，在遠東今日戰爭進行中，反共軍隊日有進展，節節勝利，同時中國赤色份子惴惴不安，且蘇俄國內反黨事件層出不窮，斯塔林幾無法應付，而遠東赤軍中反斯塔林派運動日趨猛烈，如最近之留希可夫脫出事件，暴露赤軍內部重大糾紛，而西歐方面机机不安，更使蘇俄戰戰兢兢，終日不得高枕，西班牙佛朗哥軍節節進展，深予蘇俄莫大打擊，同時日德義反共陣線的完成，中共在華勢力削減，華



新加坡英政府

北華中民衆熱烈排共，在夕證明蘇俄共產主義的到處碰壁，由此可知遠東之蘇俄勢力，不久即歸諸整個消滅矣。

三 英 國

英吉利爲保持在世界優越的地位，並爲應付將來大戰再起，解決國內的經濟擔負及財政的經濟上基本困難，遂想把整個的中國抱到自懷裡，由中國半殖民地的地位，完全轉成英國自己獨霸的殖民地，所以在前對於中國不惜予以重大援助，舉凡中國的財政，經濟，航空，鐵路，鑛山，均有英國資本的援助，最有名的一件援華舉動，就是李滋羅斯來華改革中國幣制，將所有中國現銀集於倫敦，是乃寔行英國對華經濟統治更進一步之表現，考英國在遠東的勢力，皆以中國長江沿岸以南爲出發點，由上海到長江上流的四川，沿着揚子江流域，完全佔據經濟的優越勢力，在華南一帶，則以香港爲其策源地，沿粵漢鐵路順長江而進出，該路是以一九三二年借款援助而完成於一九三六年九月一日，粵漢鐵路是負有英吉利的三C政策路線一體完成的使命，從來英國對於廣東及四川的單獨各別的工作，今後已聯成不可分的工作。此外英國復以印度作根據地，發展其勢力到西藏，西康，經四川而達雲南的一部，可見英國在遠東勢力之雄厚，寔不可厚非。

我們據上述情形，則知英國自滿洲事變以來，對華政策愈趨積極，欲將整個的中國置在自己鐵蹄之下，由半殖民地的中國，弄成英國獨佔的殖民地，所以不顧其國內經濟的枯竭，投入大量金錢用以開發中國鑛山，鐵路，及交通，在這種有計劃，有步驟的政策下，向着有

歐美勢力在遠東的動向



新加坡港

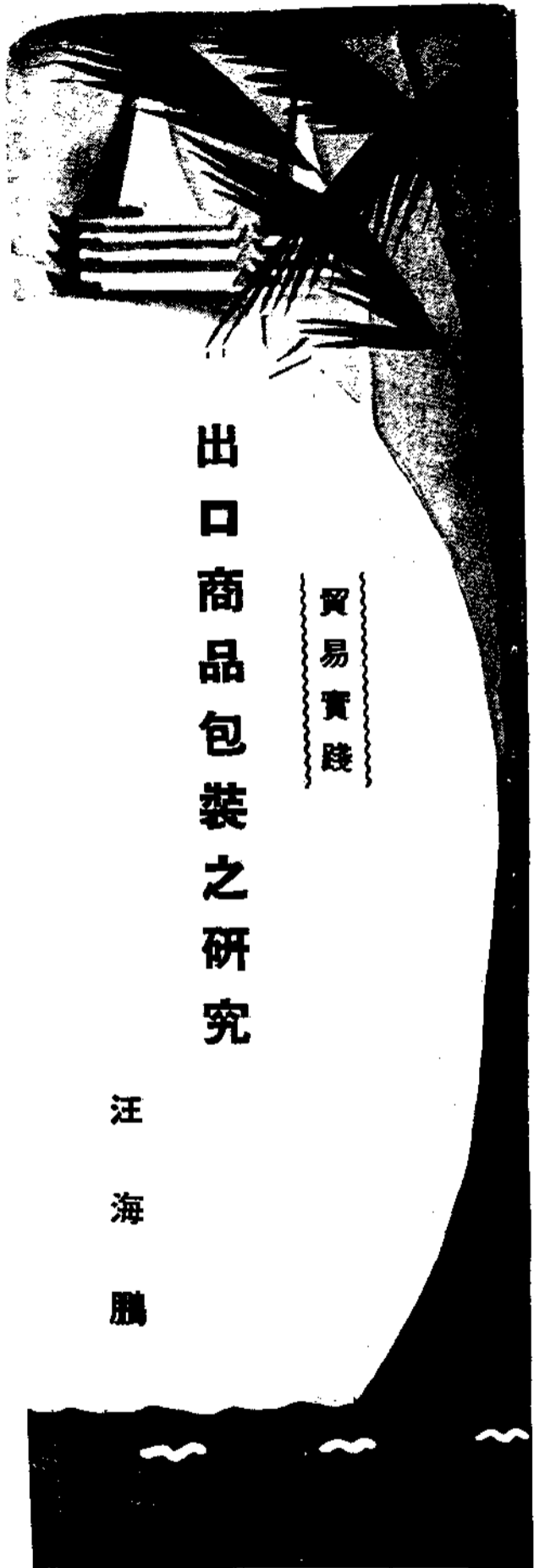
目的底前途邁進中，突然遭遇了空前的中國事變，不久華北，華中新政權成立，蔣政權的勢力範圍節々縮小，當此時也，英國對華政策不僅走到碰壁苦澁，而且遭遇着重大危機，不過英國外交向以圓滑著名，所以一方面暗中以軍火金錢協助黨軍，而另一方面與新政權有海關新協訂，暗向日方作暗送秋波之聯絡。視此舉動，不外企圖保存其在華既存權益，在表面上看來，英國外交政策可謂巧妙，但事實上，現已立於左右傍徨的分歧點，或進或退，或左或右，不容其繼續以前脚踏兩隻船之行動，故今日英國之焦灼，已為其在遠東以來所未曾有之遭遇。然今後英在遠東勢力情形如何，當視其態度如何而決定之，斷非一言所能推測也。(待續)

中原商業儲蓄銀行

——特種存款——

有活期之便利得定期之利息

總行設 天津日租界福島街
分行設 天津法租界二十六號路



貿易實踐

出口商品包裝之研究

汪海鵬

一 出口包裝之目的

大概輸出貨物之運往遠洋國家者，須經長時期之運送，如其包裝不善，易致發生種々之傷害，結果惹起貨物退回或要求賠償損失等項事，輸出商之信用，因此墮落。職是之故，在歐美諸國，關於出口包裝 (Export Packing) 之研究，素為貿易界所重視，時有關於此方面之展覽會競技會之舉行，包裝方法及材料之懸賞募集等。此外，尚有包裝專家 (Packer) 者，為一般輸出港所盛行。

出口商品包裝之目的，在求以最少經費，充分的包裝輸出貨物，便於長途之海外運送中，完成貨物保護之責任。是故我人對於輸出貨

物之包裝，不得不充分考量下列各點：

- 第一 從事研究包裝貨物之性質形狀，依此採擇最適切之包裝方法。
- 第二 包裝材料之選擇，固置勿論，至其配合結果，亦須適應出口貨物之包裝。
- 第三 在考慮搬運及處置之便利上，適宜按排包內之貨物，再一個容積，務求適度之重量。
- 第四 關於需要國集散之同類貨物之包裝，研究之，並應用其習慣方法。
- 第五 調查包裝與通關之關係，以免輸出入地點通關上之不便利

第六 開放包裝印件及標記，尤須熟知本國及關係國之法規慣例

二 出口包裝之種類

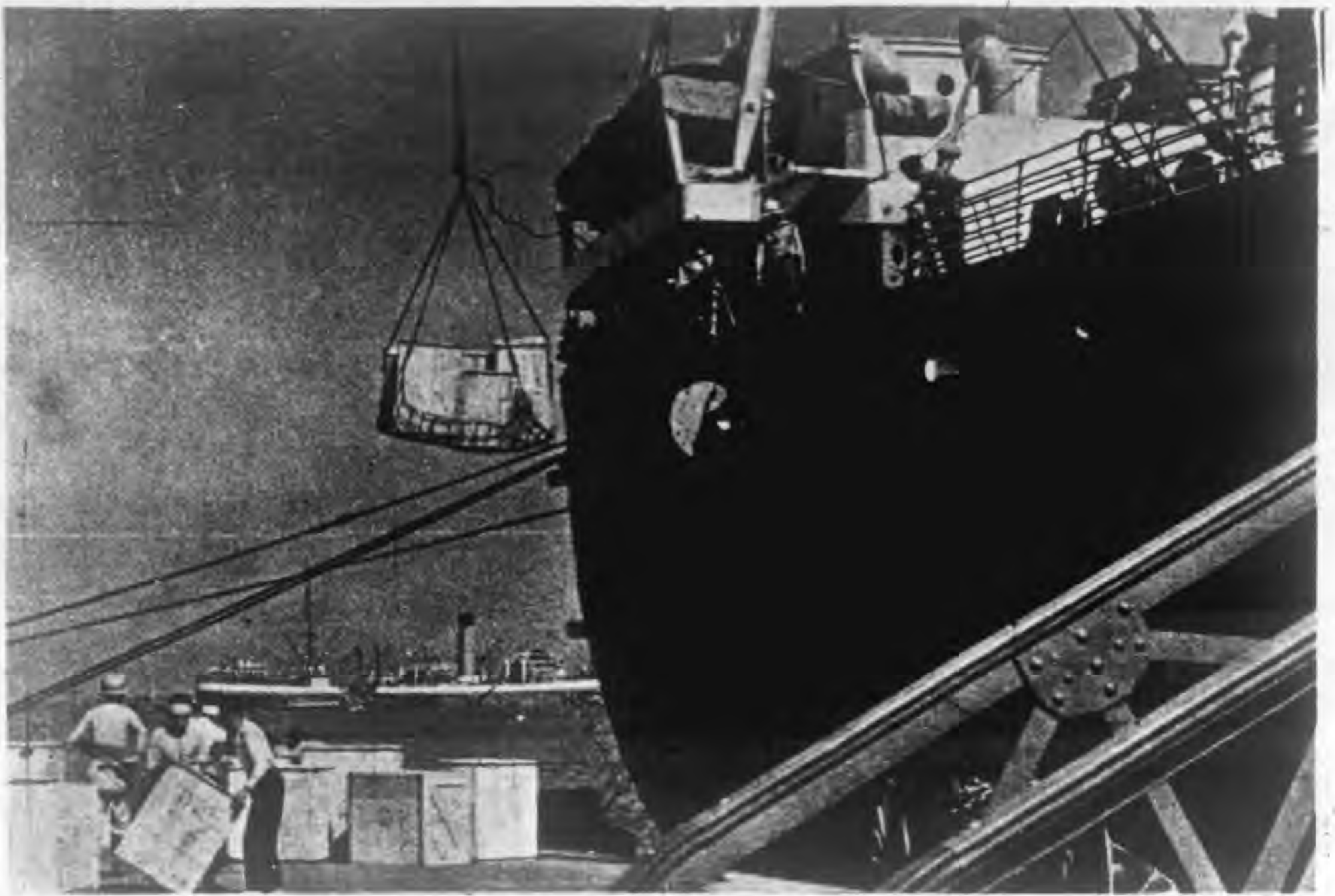
出口包裝，大別可分內裝與外裝二類。內裝 (Inner Protection) 者，主要者係指一包裝物所收容之各個小包裝而言；外裝者 (outer-protection) 者，總括一包裝物之外部包裝而言。內裝依包裝之貨物性質，可以應用包裝，填充，捆紮等方法，種類繁多，不勝枚舉。而且有種貨物，全然內裝不必要者亦復不少。外裝所以豫防貨物變質，腐敗，破損等患，保全貨物之數量，整潔貨物之外觀，以期適合運送，保管及攜帶之便利。外裝，依貨物之種類形狀，具有一定之姿態，大體上，可以分為包裝貨物與無包裝貨物兩大類；前者更依容器之種類，分為(甲)箱裝，(乙)捆裝及包裝，(丙)袋裝，(丁)桶裝，及(戊)罐裝，壺裝，壺裝等數種。

甲 箱裝 (Cases)——主要者為木箱 (Wooden case)，為各國貿易界所廣用。所用箱材，依貨物之種類而不同。裝貨箱子之木質，須選輕柔而富有彈力不含樹脂，而不吸收濕氣者為宜用，以構造耐長途海外運送之輸出箱 (seaworthy case)。此類箱子，適於收容貨物並加釘住者。箱之外部，依貨物之種類如何，可打橫木，或捲以鐵業或鐵綫，為防止箱裝貨物之破壞與搖動起見，箱內可加填塞材料。如係高貴物品，可先用二重絲綢包裹之，木箱內襯以亞鉛內箱 (tin lining)

，以保護內包貨物。此種木箱謂之 tin lined case 或 zinc-lined case。茶之包裝，最忌濕氣侵入，故箱內舖以鉛皮 (tea lead)，箱外更裹以草蓆，謂之茶箱 (cheek)。再者，有種機械類或車輛類之包裝，不用木箱而用條板箱 (crate)，或格子箱 (skeleton case)，可以窺見其內容者，亦復不少。

乙 捆裝及包裝 (Baling)——用麻布或蓆，保單裝或二重裝之總稱，適用於原棉，原毛，棉紗，粗布，洋紙等類。在此包裝之中，有壓榨而縮小容積者稱為 pressed bale，有以防水材料為內裝而後上捆者，有在重要部份加以橫木或捲以鐵帶者，有以人力裝置而後加以捆紮者。此種包裝與箱裝一樣，並無一定式樣，依貨物之種類形狀而各不同。譬如棉紗類，除麻布包之外，再以鐵帶或麻繩緊縛之。輸出砂糖除二重蓆包外，再以藤條束之。洋紙之輸出包裝，壓縮之而以麻布包之，底面夾以木板並捆以鐵帶，謂之夾帶捆裝。此項包裝與箱，桶，罐等不同，為防止水氣侵入起見，其內包物，輒裹以防水紙及油紙等物。捆包所用麻布，主要者為 Hessian cloth，乃以上等黃麻所織成之細布，與 gunny 布，同為世界所需用之麻布。其主要產地為印度之孟加拉 (Bengal) 地方，加爾各答為其集散地。草蓆 (Ampera-mat) 亦可作為砂糖，生絲，食鹽，米穀等類之包裝材料，尤以砂糖為最多。此蓆產於中國粵南一帶，以香港為其集散之地。

丙 袋裝 (packed in bags)——以袋類為外裝之用，大別之可分麻袋 (gunny bags) 及布袋 (sack) 二種。布袋為麵粉，曹達粉等貨物外裝之用。包裝用之麻袋，主要者以印度孟加拉所產黃麻織成。此



港 濱 碩

項麻袋，有粗細之別，用以包裝米穀，大豆，砂糖，肥料等粒狀或粉末之貨物。

丁 桶裝——各國輸出商品之用桶裝者，以酒及醬油等流質為最多。近年水泥亦多利用桶裝。桶裝方面，有裝酒油脂等類之巨型大木桶 (barrel)，裝水泥，染料等類之中型木桶 (cask)，以及容量「加侖」以下之小桶等々。木桶，大概由桶板，桶蓋，桶底 (stave, cap bottom) 湊成。圓桶 (tin)，則以杉木製成而施以竹箍。洋桶則以木材製成而裹以鐵皮。各國所用之圓桶，均可滾動自如，攜帶非常便利，即與其他貨物相撞，亦不致損壞桶內貨物。各國對於不同貨物均用特種桶裝，以資識別。

戊 罐裝瓶裝壺裝——一般工業及藥材用品，大抵應用上述包裝。在罐之中，有鋼製之 iron drum，用以裝置苛性曹達，甘油，油脂染料等貨物，有方形及圓形之馬口鐵罐 (can)，用以裝載石油，脂油，油漆；有玻璃瓶 (carboy)，用以盛酸醋或其他液體貨物。如硫酸，硝酸等類，則以粗製陶器之壺 (jar)，作為容器。此外酸素或瓦斯，則裝入鐵製之圓桶 (cylinder) 也。

以上所述，係對包裝貨物而言。至於無包裝貨物，可分散裝及其他無包裝貨物二種。散裝 (cargo in bulk) 之貨物，如大量穀物，礦物，油類，木材，個別包裝有所困難，且因價值較低；較為不必顧慮毀損等事之發生。其次，此類貨物之運送保管，往々需要特殊設備與較多之機械力，此包裝貨物，可以省去保裝費用，並可節省裝載地位。此類貨物裝載時，由於個別計算之不可能，輒以噸數計之。其他無

包裝之貨物，有鋼，鐵，銅，錫之鑄成各種錠狀，塊狀，或以壓力機作成之板狀，棒狀 (sheet bar)，鐵線及銅線之環成輪狀及卷成之獸皮等類。再如竹，竹材，鐵竿等類，輒以一定數量，拚之成捆，而不加包裝。最後，活動物類多不包裝而運送。

三 出口包裝之要件

大體言之，輸出包裝之方法，視包裝貨物之性質種類而定。此外，如運送機關之種類，運送距離之遠近，經過地氣候風土之不同，運送時期之如何，同類貨物價格之高下，足使包裝材料與方法，有所差異。職是之故，我人對於某一需要地或某輸出貨物所用之實際包裝方法，可採納其地之習慣，買方之指定，或買賣雙方所同意之旨意。是則包裝方法，千變萬化，我人如欲一一加以實地研究，殆為不可能，但不妨就包裝之主要條件，即關於包裝材料之選擇與適宜之包裝方法等項，加以簡要的說明如左：

甲 包裝材料之選擇

在貨物包裝方面，第一須視商品之性質而選擇其包裝材料。如材料品質不良，或材料之配合不宜，即使具有巧妙之包裝方法，亦不能發生充分之效果。出口包裝之重要原料，外裝用者各種箱類，袋類，包布，簾類，桶類，罐，瓶，壺類等。構成包裝外形之主要包裝材料，有繩索，鐵帶，鐵線，釘，簾等捆紮材料。內裝用之材料，有木箱，紙箱，油紙，油布，包裝紙等。至於包內貨物之個別包裝，內襯則有鉛板，馬口鐵板，防濕用者則有錫紙，鉛板，防內包物之動搖或接

觸者，則有紙製充填物 (paper padding)，紙屑，舊新聞紙，及稻草等充填材料。此種材料，宜依各貨物之包裝種類而適當採擇之。譬如箱材，須擇堅實而少有破損或裂開之患者，桶須擇吸收力少而無接節等是。再者，關於充填材料，亦視內包物之性質而定，例如空瓶等類，可用稻草，內封貨物之瓶類，可用紙屑。在某種情形下，可用舊箱，舊桶舊袋等類舊包裝材料 (second hand package)，但不能謂為完善之包裝。

乙 內外包裝之堅牢

包裝之目的，在乎完全保護包裝之貨物，因此內外包裝之堅牢，不得不認為最重要之條件，大概包裝業者亦多注意此點。內裝方面，尤其嫌忌熱氣或濕氣之商品，須一個一個充分的包以油紙布或防水布。再如一包裝內之各個貨物，在取動時易受外部之震動而致變形破損者，尤應注意內裝之充填材料。外裝方面，以求堅牢為主，必須適合出口包裝 (seaworthy packing) 之條件。今日一般包裝業者，普通在輸出入貨物所不免之弊端即為外裝之不完全。包裝完全時如有失物情事發生，例如解開包裝者，其證據可從外部一望而知。從而受貨人於受貨之際，可以質令運送人賠償損失。關於此點，瑞士輸出鐘錶等類之包裝，可稱為完備也。

丙 運度之容積及重量

輸往外洋之貨物，大抵裝載船舶，裝船之貨物，遠較鐵路運送之貨物為重而且大。然我人必須考量船之艙口之大小與起重機械之強弱，依貨物性質所許，作成適當程度之容積與重量。否則易生移動上之



(近附橋克魯普) 港 約 紐

種々不便及意料外之費用等々。裝船貨物之運費，類多以容積為計算之基礎，大概運往外國之運費率甚高，其運費本身構成輸出價目之一有力因素，務必減少容積，以求運送費之低下。例如各國輸出棉花之機器打包，以冀減少容積，即為一例也。但貨物包件過小，不獨有失散之虞，益且包裝費用過鉅亦不合算。包裝之良惡，有關運費之高低，搬運之難易，以及裝卸之遲速。包裝物之容積及重量應視內包物之種類，而使之大小輕重得宜；尤其同種之貨物求其趨於同一容積及重量者，對於裝載及通關之際，甚為便利也。

丁 包裝費用

輸出貨物之包裝，在長途運送中，為預防貨物之破損，盜竊等弊發生之故，隨即要求多額之費用，但若包裝費用失其均衡而要求過多之費用者，足以引起買主之惡感。因此賣主在可能範圍內務必以最少經費之包裝，保護貨物之安全。包裝費用，依包裝物之種類性質而不同。依普通雜貨類而言，包裝費用大致不出原價百分之三。包裝費用之主要者，包括工資、箱、桶、蓆、包紙及金屬板等所耗之材料等費用。通常，賣主將此項費用，加在輸出價目之中，所謂「貨價包括包裝費用」(cost including packing)者是也。

四 出口包裝之標記

甲 包裝標記之意義及其目的

包裝標記 (marks) 者，附於貨物包裝外部特定記號或文句之總稱是也。包裝上附加標記之目的，使貨物運送人或掌管貨物者，得以容

易區別，免與其他貨物相混雜，以及同類貨物之中某批與彼批之相混雜。最後使提單持有者易於對照之用。是故無論包裝如何完全，如不附加此類標記，則易致遺失之誤。關於此類損害，不獨運送業者或保險業者，不負何等責任，即在通關上亦有種々不便。因此，輸出業者，一方面，固期包裝之完善，他方面，對於包裝之標記，亦應予以不斷之注意也。

乙 包裝標記之種類

輸出貨物包裝上所用之標記，從目的及用途之觀點，可以分爲：

一、主要標記 main mark，二、附屬標記 counter mark，三、品質標記 quality mark，四、港埠標記 port mark，五、注意標記 care mark，五種。此外尚有關於貨物之重量，容積，生產國名之標記者，亦復不少。一般而言，我人慣稱所謂包裝標記者爲主要標記，其他標記係補主要標記不備之標記，可謂附屬標記，在外國貿易上，以上標記之總稱爲包裝標記 (care mark)。

一 主要標記——爲包裝物外部之主要標記，頗多以圖形表示之者，例如菱形，三角形，圓形，十字形，方形等是。圖形之內部上下，輾配以特定之字母。此類各項圖形，爲輸出業者所通用之包裝標記。

此類圖形上所配置之文字，以利用託運人輸出商號之第一個字母者最多，例如 Δ (C.T.C. over triangle)，代表中國貿易公司 (China Trading Company)， \diamond (A.B.C. in Diamond)，代表 Anderson Brown & Co 等是。就理論而言，在輸出目的上，亦可以受貨人之商號代表

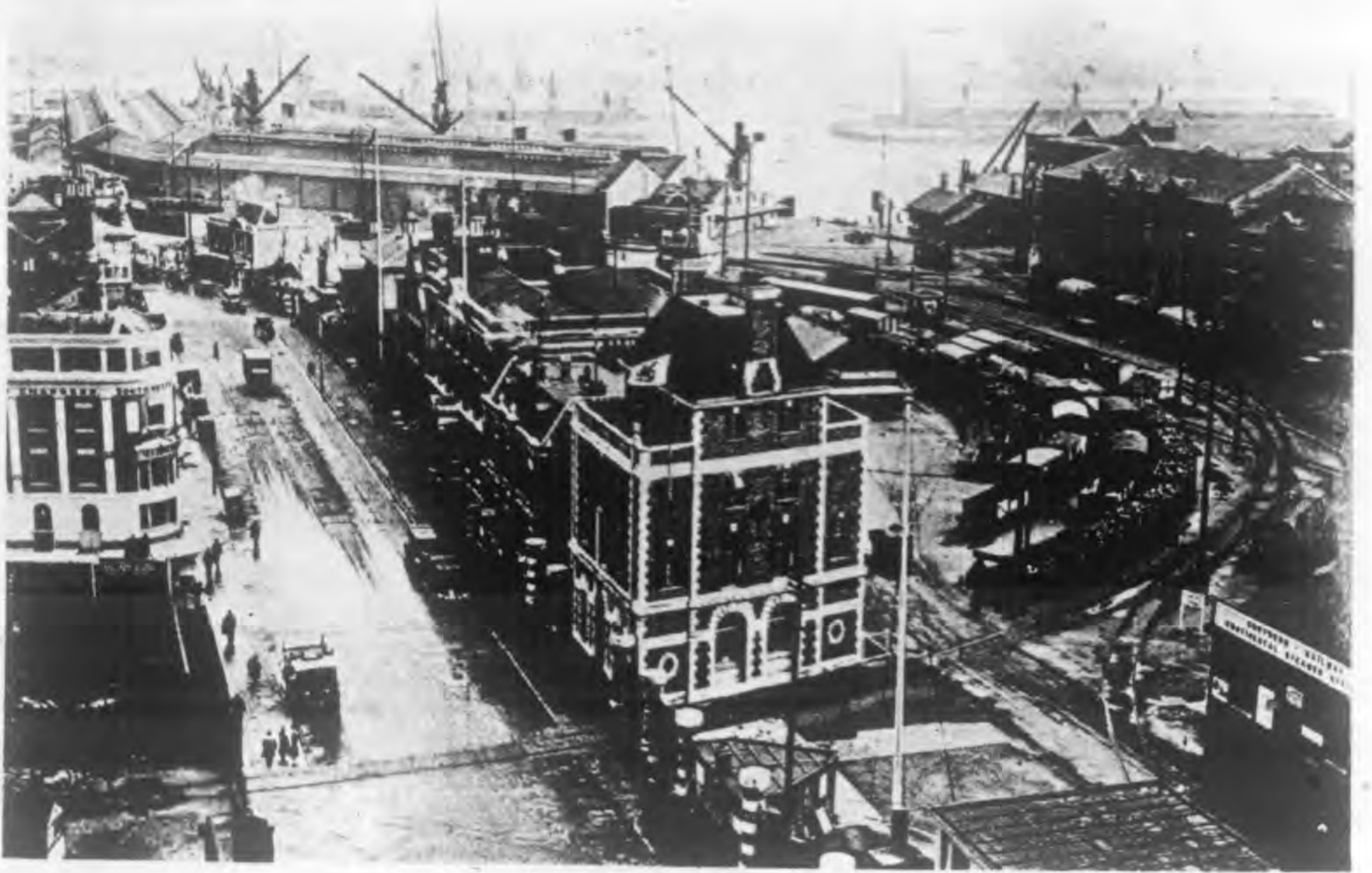
字母，附加於圖形之上。但提貨單係對託運人發出，爲金融上之便利起見，前者託運人之記號，較爲慣用。至於後者記號，例如貨物運往 m 公司之第十號，定貨者則可加添 MM Δ 標記 (mm over triangle with 10 in.)，於貨物包裝外面，作爲主要標記。

二 附屬標記——在主要標記上附加之記號，以補意義之不足，謂之附屬標記。其用途頗不相同，例如貿易商之同一輸出商品係購自許多生產家者，可在包裝外面，加以附號以資識別。其次，如以受貨人之商號代表文字爲主要標記者，則可用託運人商號代表文字爲附屬標記。反之，如以託運人之商號代表文字爲主要標記者，則可以受貨人之商行代表文字爲附屬標記。例如 A 貿易公司，同時經營 B 公司與 C 公司之貨物，爲便於識別起見，可於其主要標記 \diamond 右面，附加 B 與 C 字樣，成爲 \diamond 與 \diamond ，其中 B 與 C，即是附屬標記。

三 品質標記——在主要標記下面，另加某種記號，以表示品質之等級者，謂之品質標記。例如 \diamond AI 標記上之 AI，爲表示上等貨物之記號。

四 商港標記——爲表示貨物運往地點之記號。大凡航海輪船，途經各商埠，均在停泊之列。此種記號可以使人對於貨物之輸出商港，一目了然。所以預防過港漏提，或未到先行起貨等禍患也。例如，“Chicago via Seattle” 係表示貨物經由西雅圖而向芝加哥行。

五 注意標記——在主要標記之外，再加上種々文句，以促運送關係者或受貨人對於貨物搬運時應行注意之點。此類文句，大抵附加於包裝之側面，俗稱「包邊標記」(side mark)。至於通用之文字，列



(Southampton) 港敦波桑掃國英

舉如左：

- | | |
|-------------------------------------|--------|
| With care, Handle with care | 取動當心 |
| No hooks, Use no hooks | 勿用鈎子 |
| Keep dry, Guard against wet | 切勿著潮 |
| Keep cool, Stow cool | 保持冷藏 |
| Keep from heat | 勿著熱氣 |
| Stow away from boiler | 勿近鍋爐 |
| Keep out of the sun | 勿著陽光 |
| Open in dark place | 黑暗處開啓 |
| Unpack from bottom | 包底開啓 |
| Keep flat, Stow level | 保持平衡 |
| Stand on end, to be kept upright | 保持豎起 |
| Not to be laid flat, Never lay flat | 不可放平 |
| Not to be stowed below other cargo | 不可重壓 |
| Do not turn-over | 不可倒置 |
| Not to be thrown down | 不可拋投 |
| This end up, This side up | 此處掀起 |
| Do no drop | 切勿下墜 |
| Fragiles, with care | 注意已毀物品 |
| Perishable goods | 易腐物品 |
| Inflammable | 易燃物品 |
| Explosives | 爆發物品 |

出口商品包裝之研究

此外，依輸往國之規定，必須於貨物外表上，加上生產國之記載者，例如輸往英領印度，坎拿大，澳洲，美國等國之貨物，規定於主要標記之下面附加“made in China”字樣。有時輸往國政府強迫記載貨物之總重量或純重量者，則包裝外面，又須附加“Gross……”“Net……”等記號，否則易致惹起輸入國通關上之留難也。(完)

請 看

消息靈通 言論正大
紀載翔實 銷路最廣
具有最大廣告効力之

新 申 報

館址 上海乍浦路四五五號

編輯後記

編輯室

黨府的盲目抗戰經過了一年多的長時期，所得的結果只是瘡痍滿目，哀鴻遍野！最後的惡辣毒計就是決潰江河堤防，這種卑劣手段不但無濟于事，反而弄得民衆更是笑啼皆非，眼見得都要接近坟墓了！

我們知道這次所得的教訓與事實，只是整個的民族受了蔣黨的矇騙，不，簡直可以說是將逆強姦民意，獨斷孤行。幕內的導演者笑與俄，正在努力導演，玩弄這昏聩的賊王，以求達到他們的漁利。

多少年以來，中國的經濟早就是先天不足，漫無組織的，再延長下去必定由精疲力倦，而墮落到國破家亡，民無噍類，只從最近的許多事實去檢討，都可以證明不是過甚其詞的，那末「抗戰」豈不是自掘坟墓嗎？不！我們要「自救」！要用偉大的力給我們爭回幸福！大家一致起來「反戰」求和平，聯合友邦，加強防共陣線，剷淨赤化匪軍，打倒國民黨，建設新國家，實行親善提携，開發資源復興建設，努力奠定遠東的永久和平。根據以上的宗旨苦幹，堅持奮鬥，不獨能自救，而且全東亞民族亦可光明大現了。俱望有一唱百和的精神，有志者終會成功的！

本誌蒙蕭君惠寄大稿，蕭君對於滿洲國的大豆，研究多年，實是精心之作，使本刊增光不少，在此表示誠懇的謝意。

一九三八年九月于東京

章 簡 稿 投

- 一 本報各欄，均歡迎投稿，投寄之稿，請繕寫清楚，並加標點符號，能依本報行格書寫者尤佳。
- 二 投寄譯稿，請附原書，如原書不便寄來，則請詳示原書名稱作者姓名出版年月及地址。
- 三 投稿如附插圖說明，請用黑墨繪成。
- 四 投稿人請開列詳細姓名住址，以便通信。
- 五 投稿人之稿件，登載與否，不能豫先奉復，原稿亦不能寄還，但經投稿人豫先聲明，並附郵費者，如未揭載，可以退還。
- 六 對於投寄之稿，本社有酌量增刪之權。
- 七 投稿經揭載後，除却酬者外，由本社酌奉現金。
- 八 除與本社有特別約定者外，投寄之稿，一經揭載，其著作權完全歸本社所有。
- 九 投稿請郵寄東京市銀座西七丁目一番地遠東貿易月報社，勿寄編輯個人，並勿在稿內夾入他項信件。重要之稿，並請掛號郵寄，以免遺失。

遠東貿易月報社謹訂

THE FAR EASTERN TRADE MONTHLY

Vol. I. No. IX. SEP. 1938

遠東貿易月報

第一卷 第九號

一九三八年九月一日發行

每月一冊 全年十二冊

不 許 轉 載

編輯印刷
兼發行者
發行所
印刷所

遠東貿易月報社
東京市京橋區銀座西七丁目一番地
電話(代表)銀座(四九一一)
(五九一一)

株式會社 康文社印刷所
東京市牛込區早稻田橋卷町一〇七

廣 告 價 目 表

等級	地位	全頁	半面	四分之一	六分之一
特等	底封面之外面	五百元	不收	不收	不收
優等	前封面內面及底封面內面	三百元	不收	不收	不收
上等	前封面內面之對面及後封面內面之對面	二百元	一百元	不收	不收
普通	不指定地位	一百元	八十五元	五十五元	三十五元

廉從目價期多登連

接洽廣告，訂閱雜誌，查詢定單，請注意之點

- 一 凡定閱本報，請逕函本社總務部。
 - 二 定戶查詢雜誌，或更改地址，請將定戶姓名、定單號數，逕函本社郵寄部。
 - 三 如惠登本報內廣告，以及送交廣告校樣及廣告費或結算廣告賬款等，統祈逕函本社廣告部。
- 附記 郵件轉遞交，每多延誤，如附有銀錢票據之郵件，總以掛號寄遞為宜

定 價 表

訂購辦法	冊數	價目	郵費
零售	一	伍角	日本及中國本埠 一分半 香港、南洋、菲律賓、暹羅、新加坡、南洋及其他各埠 一角五分
預定半年	六	三元	免收
預定全年	十二	伍元	免收
【附注】特大號書價郵費均另加(但預定者不加)			



靈驗無比之砒素殺菌劑

新阿爾酒密諾耳

(NEARSAMINOL)

六〇六共同發見者醫學博士秦佐八郎先生保證其品質乃唯一之日本製品也。國際聯盟保健部委員會證明本劑乃本化合體之標準品，並提倡可與之化合配製，功效準確。

新阿爾酒密諾耳，經日本藥局化驗結果認為配製得法，成分優良，對其效力之化驗認為神速偉大，堪稱為殺菌劑之第一靈藥也。本劑有〇・一五 〇・三 〇・四五 〇・六 〇・七五 〇・九五 各一管—十管—五十管之包裝

各地大藥房均有代售



理想的特效良藥、止痛鎮靜劑

聖得龍 (SEDALON)

本劑專治一切疼痛諸症，一經服用，無不奏效。服後二三十分鐘即見效果，經過十小時以上，效力仍存。頭痛一般、月經痛、齒痛、耳痛、失眠、暈船暈車、神經痛、手術痛及手術後之疼痛，其他一切疼痛諸症，速服聖得龍，功效如神。

包裝

藥粉 二五瓦 百瓦 五百瓦
錠片(〇・三) 六錠 三十錠 百錠 五百錠

各地大藥房均有代售

總發賣所

三共株式會社

日本・東京・室町

欲得精美照片
當用櫻花牌膠片

さくらフィルム

輝耀於世界

用任何之相機
在任何之所在

此能斷然生其傑作



東京 小西 六 大 版

