

甯

命

縣

志

禮



安縣志序

有志書可以考見其地財  
 物之殷耗習尚之轉移而羣  
 俗向上文化啟新晉由是得  
 其大凡焉故訓方聲域之  
 文伊古以來視為政要余承

之斯邦歲月寢多稔知者  
內各縣著有縣志者極罕  
一二已成之志稿復簡陋  
甚今閱寧安縣志則徵引  
繁博蒐羅賅洽裒然巨帙  
備見東陸之掌故前此蓋

未有也寧固大邑自唐代渤  
海而後都會頻興人文踵  
起得有斯志庶乎可徵王  
令伯康蒞寧年餘獨引為  
亟務與諸名士晨夕甄考  
事此業其識治之要在蒞  
事

精勤專一則又有足多矣

民國十三年七月既望

王樹勳序



# 寧安縣志

## 序

余蒞寧伊始嘗進此邦父老討論地方利弊暨從來興革之宜乃知寧安向無志乘徵文考獻鮮所據也余因是甄采遺聞常記錄於小冊不揆陋竊願纂輯成書奈簿書期會絕少餘閒積稿漸多大率隨時掇拾並無類目而余之夙念則未嘗稍懈以謂滿洲之文明開化肇自寧安欲考證遼金史蹟及有清入關前後之建置此邦實掌故之源故展甯古塔舊日輿圖可知昔時東海之濱咸隸戎索黑斤諸族靡不懷柔方聞不限於一隅稽古能窺其大要實有最先修纂之理焉清初案檔俱屬草編順康以還治東要典備見於斯詎庚子拳亂之年俄兵倣擾



事定後散失無餘幸今猶有一二耆紳熟諳達海之字頭能說  
覺羅之軼事乘茲纂輯差幸數典未忘而有難緩者焉抑凡舉  
一事貴逢其會余來甯歲餘所成志稿固皆冗雜無序者自非  
積學之士爲之考查沿革商訂體例決無成也且修志材料必  
先蒐討此次任調查之役者凡四十餘人有疑義者輒不卹再  
三往時或得自傳聞必更證之故老期無訛漏旅途所費膏火  
所需洎乎繕校刊印之用數實不貲賴今

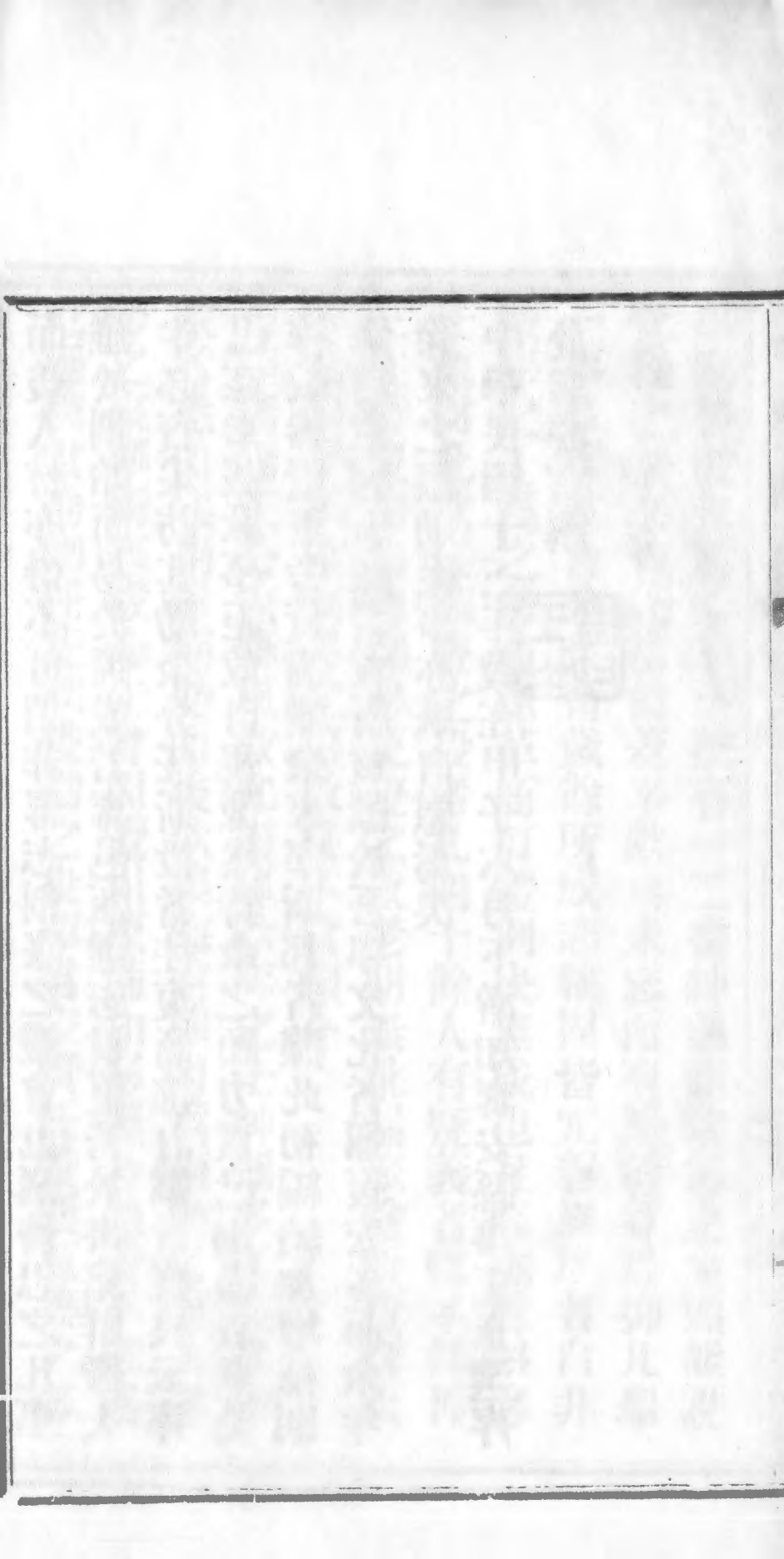
省座瀋陽王公宏獎風教允撥專款甯之士紳彌多匡益其不  
敷者悉由世遠捐俸補助而後款集梅君種因爲南中名宿去冬  
聘之來寧衝寒跋涉先曾周覽川原備知形要乃始着手撰述  
更延魏君劭卿任芟潤校勘之役單君友軒任贊襄蒐集之勞

而後人材亦得不可謂非寧志創修之機會也竊嘗思之凡事  
難於創始而易於踵成若寧邑甄選志材更苦於書籍鮮徵大  
半必資採訪其助余分任斯役者往復商榷訂譌析疑良云瘁  
已茲幸歲厥事詎敢自視慊然特余之願力實已竭盡於斯桑  
梓敬恭責無旁貸倘繼余來宰斯邦者據此初編續加增補則  
條目備列涂轍胥存所貢獻於吾寧文化者彌復宏多而余年  
餘來之艱劬從事亦堪自慰焉矣

中華民國十三年歲在甲子六月下澣知寧安縣事王世選序  
於寧安官廨







# 甯安縣志

## 凡例

一本志記載前代掌故以甯古塔爲範圍關於現在事實以甯安縣爲界劃緣甯古塔在有清咸豐以前量以東海廣博無垠其建置所及詔令條教所頒頗多聯合非詳其沿革莫論源流異乎泛引也

一甯安向無志乘卽私家撰述關乎地理政俗足資參考者亦殊罕覩故多半出自調查其傳疑之處選擇加慎要以詳確爲本旨

一本志根據省志盛京志并仿江蘇之上海河南之南陽福州之晉江直隸之豐鎮安徽之青陽奉天之營口各縣縣志成例變通而增損之

一今昔相較時勢迥殊如自治交通宗教等項在今已成重要類目自宜詳予甄錄難以前志所無付之闕如

一宋代臨安志創爲附註轉錄之例後來修志者踵之本志引用之舊籍凡三十

餘種每有摘錄均各標識見於何書俾便查考他如折衷羣說或析疑辨證之處輒附按語於後以寓商榷之意焉

一甯邑近今人文蔚起述其文明輸入斷推清初遷謫諸賢本志采錄其詩文故亦爲多藉志景仰

一志例首重綱要本志總目凡二十有二分目七十有六都爲四卷內附攝影十有一幅前人修志關於疆域附圖大都沿用方里舊法若名勝圖畫殆極罕見是蓋限於時代之故本志特酌易前例加入攝影於疆域城市並列新舊兩圖庶幾展卷瞭然得窺沿革

一甯安自唐代渤海宅都至金源爲上京會甯之南甸明爲奴兒干都指揮使治所古迹留貽最宜博采奈多湮沒難徵清初諸賢著作卽未見金石考文此次發見終鮮搜訪甚劬

一本志甄采材料悉賴地方耆紳暨農工商學各機關人員分目擔任分路調查

以其見聞較切詢訪無遺所載事實容堪徵信云爾

序

卷一

卷二

開古軍屯地圖

開古軍屯地新圖

開古軍屯地新圖

開古軍屯地新圖

開古軍屯地新圖

開古軍屯地新圖

開古軍屯地新圖

廣西通志卷之四

一、廣西通志卷之四

廣西通志卷之四

一、廣西通志卷之四

一、廣西通志卷之四

一、廣西通志卷之四

一、廣西通志卷之四

一、廣西通志卷之四

一、廣西通志卷之四

一、廣西通志卷之四

一、廣西通志卷之四

# 甯安縣志目錄

卷一

序

凡例

輿地

甯古塔輿地舊圖

甯安縣輿地新圖

甯安縣城市圖

經緯

測候

地質

形勝

十里長江十里懸崖攝影附

疆域沿革 唐虞三代 漢晉 魏隋 唐及五代 遼 金 元 明清 (銅柱銘攝影附) 民國

山岡

河流 鏡泊湖圖德冰石圖大瀑布上下流攝影均附

險要

建置

城池

衙署

倉廩

卷二

職官

歷代職官

民國職官



祀典 一

文廟

關岳廟

選舉

前代選舉

民國選舉

自治

前代自治

民國自治

教育

前代教育

民國教育

勸學所 教育會附

司法

前代司法

民國司法

軍警 附保衛正附團

軍備 前代軍備 民國軍備

警察 清代警察 民國警察 消防隊附

保衛團

附團

賦稅

前代賦額 經制附

民國國家收入 釐稅權連附

民國地方收入

卷三

度支

前代度支

民國國家度支

民國地方度支 財務處附

交通

距省道里 舊驛站附後

距鄰縣道里

各鄉屯距縣道里

鐵路

郵電

職業

商業 工業附 商會附

農業 農會附

漁獵

古蹟

古城 東京城圖 五鳳樓攝影 舊街新安鎮蠻子城等古城圖均附

古陵 三陵墳圖附德林石圖內

古墓

金石 古銅印古鐵盃攝影附

古建築 大石橋潑雪泉攝影附

宗教

佛教

道教

回教

基督教

理教

薩滿教

祠宇

西開風景攝影

興隆寺古石佛古蓮花石香爐各攝影附

卷四

人物

忠義

孝行

節烈

名宦

循吏

卷一 目錄

四

耆舊

壽民

世族

寓賢 流人附

物產

林產

鑛產

植物 木屬 果屬 穀屬 藥材 蔬屬 花屬 草屬

動物 獸屬 禽屬 昆蟲屬 鱗介屬

物產舊聞雜誌

風俗

古俗 歷代俗尚

今俗 婚禮 喪禮 祭祀 民俗

賑卹

蠲賑

慈善

藝文

詩歌

詞賦

札記

志餘

創修甯安縣志碑記

傳

跋



一

二

三

四

五

六

七

八

九

十

十一

# 甯安縣志

編修甯安縣志各員銜名

監修

三等嘉禾章國務院存記署理甯安縣知事

王世選

總纂

前留吉委用分發奉天候補縣生

梅文昭

協纂

前吉林省長公署第四科課長

魏聲蘇

前甯安清縣公署科員

單友軒

訪採兼調查

前甯安清縣商會坐辦

李鍾華

甯安縣第三區第一高等小學校校長

孫麟紱

前吉林省議會議員

徐景魁

甯安縣商會會長

董鏡茹

甯安縣農會會長

孫彥卿

甯安縣勸學所所長

張志銘

甯安縣旗務科科員

關全毓

甯安縣教育會副會長

顏世衡

甯安縣地方財務處主任

倪紹泉

甯安縣前財務處主任

關蘊祥

甯安縣總務科科員

孫鳳亭

甯安縣右翼協領

景文

甯安縣左翼協領

連仲

甯安縣警察所總務股員

關瑞昌

甯安縣師範二部學校教員

徐景明

前省議會議員

關福綿

甯安縣公署總務科長

張兆麟

甯安縣公署科員

沙鍾源

甯安縣警察所所長

陳鳳笙

甯安縣保衛團總隊長

白榮安

甯安縣第五區第一高等學校校長

關文鐸

甯安縣司法公署審判官

貴瑛

甯安縣教育會正會長

張芳潤

延吉道尹公署科長

徐恢

駐甯東三省陸軍二十一旅參謀長

宋日新

甯安縣稅捐局局長

張善謙

甯安縣印花稅處幫辦

張蔚華

甯安縣電報局局長

顧松泉

甯安縣郵政局局長

田阜增

甯安縣永衡官銀錢分號管理

孫鍾祐

甯安縣東三省銀行分行經理

文祥

甯安縣電燈公司經理

張恩

甯安縣財務處海林站收捐主任

李惠

甯安縣財務處牡丹江收捐主任

李孝全

甯安縣保衛附團團總

張春霖

前清監生

孟庭珍

甯安縣警察第一區分所長

李椿齡

甯安縣警察第二區分所長

王興武

甯安縣警察第三區分所長

李兆鳳

甯安縣警察第四區分所長

傅鍾祿

甯安縣警察第五區分所長

張玉山

測繪

陸軍測繪學校畢業

傅明玉

吉林省立第一中學畢業

關宗毓

校對

留吉  
前清光緒乙酉科拔貢八旗漢教習

葉佩華

寶安縣志卷之...

寶安縣志卷之...

寶安縣志卷之...

寶安縣志卷之...

寶安縣志卷之...

寶安縣志卷之...

寶安縣志卷之...

寶安縣志卷之...

寶安縣志卷之...

寶安縣志卷之...

寶安縣志卷之...

寶安縣志卷之...

寶安縣志卷之...

寶安縣志卷之...

寶安縣志卷之...

寶安縣志卷之...

寶安縣志卷之...

寶安縣志卷之...

寶安縣志卷之...

寶安縣志卷之...

寶安縣志卷之...

寶安縣志卷之...

寶安縣志卷之...

寶安縣志卷之...

寶安縣志卷之...

寶安縣志卷之...



# 甯安縣志

## 輿地

周制小行人周行天下輯成五物專書而藏之內府是爲地志之起例迨扶風班氏漢書地理志出後歷代史家均沿斯例戴震曰地志沿革不明山川人物無一不誤輿地誠爲志書之綱領哉是以欲諳形勢先識輿圖欲正方位先推緯度欲悉節令之早遲與土壤之腴瘠必先明乎氣候與地質推之形勝本乎山川因其天然之勢藉劃疆域之界惟沿革乃代有異同險要亦時有遷變按甯安開化較早舉凡上述諸端多散見前人記載茲廣搜舊說參以新知臚列於后俾有志於地學者供一隅之參攷爾

國學之始見於周人。漢魏六朝。雖有。然皆以。經書。禮記。論語。孟子。為。本。而。詩。書。易。春秋。則。為。末。唐。宋。以後。始。有。經。史。子。集。之。分。然。其。經。亦。不。過。四。書。五。經。而已。其。史。則。尚。書。周。禮。而已。其。子。則。論。語。孟子。而已。其。集。則。詩。書。易。春秋。而已。此。皆。周。禮。之。遺。也。宋。元。以後。始。有。經。史。子。集。之。分。然。其。經。亦。不。過。四。書。五。經。而已。其。史。則。尚。書。周。禮。而已。其。子。則。論。語。孟子。而已。其。集。則。詩。書。易。春秋。而已。此。皆。周。禮。之。遺。也。

# 寧安縣志

## 甯古塔輿地舊圖

按劃野分疆非圖不辨盛京通志載甯古塔將軍所屬形勢圖極其簡單山川城鎮多略而不詳惟四至標明東至東海三千五百餘里南至長白山一千三百餘里其南朝鮮界北至哈福阿色庫地方六百餘里蒙古界西至威遠堡邊五百九十五里接奉天府開原界以將軍駐劄船廠城爲測算起點其時東南區域大半屬甯古塔城範圍以內稽諸清代內府藏本一統輿地全圖內吉林省圖極東若庫頁諸島猶附屬焉省志舊圖亦仿之當時吉省幅員之廣已可概見復攷省志甯古塔城分圖西北界今昔似無大異惟東界鄰俄經過興凱湖越大穆稜河至烏蘇里江匯流處轄境之遼闊亦復如是沿至十二屬時代較今猶廣東迄今之密山穆稜虎林東甯南達今之汪清延吉額穆或全屬之或半屬之或跨及其邊

據綏芬廳戊申報告書載面積方里計共三十三萬四千八百方里

卽此可見往日甯古塔分壤之

大概矣省志分圖原屬草創似未盡精密然得此披覽已往之形勢亦可略明  
故仿繪之列於縣治新圖之前聊資攷證至開方計里山川名稱悉仍舊頁未  
敢妄加修正藉存舊觀云爾

餘詳疆域沿革

附古今地名一覽表 新調查

古	名	今	古	名	今	古	名	今	古	名	今	古	名	今	古	名	今	古	名	今	
山	嘴	子	今	同	<small>如下空均</small>	白	利	哈	達	博	力	哈	達								
都	凌	河				興	額	理	溫	車	恨	河	溫	春							
三	道	哈	什	庫	河	石	頭	嘴	子	卡	倫	今									
二	道	哈	什	庫	河	特	林	河	嶺												
銀	洞					舊	街	基	舊	街	屯										
塔	拉	站				楊	木	台	楊	木	林	子	屯								
阿	爾	拉	河			密	占	河	密	江	屯										
頭	道	合	什	庫	河	龍	頭	山													
長	山	崗				小	柳	山	柳	樹	河	子									
朱	克	敦	河			朱	敦														
朱	敦	河				激	頭	屯	小	奧	頭										

東塔拉池池頂子阿拉屯

大小孔其水河大小空心木河長石磧子

大小夫溪河大小架雞河江密木河江皮峰河

南湖頭 哈圖川

東滴達嘴阿木蘭河

西五台五台站大絨丹

柳樹河小柳樹河子鬼嶺穆梭縣

老鳴石 三道必拉罕河

金坑 大綏芬河源

小團山子南團山子胡佈圖河源

六道河子 大綏芬河

王寶章子王寶脖子綏芬白子小綏芬河

柳草河 胡佈圖卡倫

薩其庫河薩奇庫站三岔口東甯縣

蛤	依	大	三	沙	敦	德	吊	牛	新	十	阿	阿	半
媽	蘭	小	靈	蘭	京	東	水	樣	官	三	木	木	圈
河	崗	丹	屯	站	城	卡	樓	子	地	道	達	達	溝
子	崗	屯	屯	站	東	倫	大	溝	站	嘎	站	河	河
	大小	大小			京		瀑			雅			
	依	牡丹			城		布			河			
	蘭	屯			秦	小	毛	螞	帳	倭	瑚	亮	佛
	崗	烏	樺	爐	拉	珍	爾	蟻	房	林	佈	家	爺
	拉	和	樹	上	勒	珠	功	河	山	嗜	圖	川	溝
	馬	林	子	密	河	河	拉	源	海	嗎	河	亮	
	屯	五		山	秦		力		林		胡	子	
	拉	虎		縣	拉		河		站		佈	川	
	八	林			力						圖		
	屯				河						河		

二道河子溝裏

三道河子

按甯古塔輿地舊圖錄自省志惜原本山川形勢闕多脫略且尺幅之大而小字模糊尤辨認不易其中名稱字畫  
知確有訛誤者茲一一更正其他悉仍舊觀未敢妄易閱者與後幅新輿圖互相考證可耳



# 甯安縣志

## 甯安縣輿地新圖

按甯安縣治改自民國三年轄境已較廳治府治縮小全縣形狀如微捲之荷葉治東稍缺南北稍長東與穆稜縣接壤一百二十里至趕面石一百四十里至分水嶺一百八十里至三塊石爲界東南與東甯縣接壤二百四十里至天橋嶺爲界又偏南與汪清縣接壤二百四十里至老松嶺爲界南與延吉縣接壤一百八十里至老松嶺爲界又偏西與敦化縣接壤二百二十里至大黑背爲界又西南與額穆縣接壤二百里至小山咀子及朱敦爲界正西與五常縣接壤四百里據戊申報告書西至五常界三百餘里此或有誤也至老禿頂山爲界舊說卽老爺嶺又土山頂子爲甯屬最高山峯西北與同賓縣接壤二百里至高嶺子爲界北與方正縣接壤二百二十里至三道河子爲界又東北與勃利縣接壤二百里至三站爲界以上計里均以甯安縣城爲起點所注分界里數多本諸舊案或參以實地調查所得者至警察及保安隊計

分第一第二第三第四第五爲五區自治區則分甯康安樂鎮撫鄉望自新治  
本團聚體仁爲八鄉綜論形勢長白之支脈四面環帶中貫牡丹江內納鏡泊  
湖江山之勝誠爲東省之神皋且土地沃饒交通四達農商實業正形發展宜  
乎古代文化以此爲策源之地都會建焉今日談東省地理者亦必首數斯邦  
也

# 甯安縣志

## 甯安縣城市圖

按甯安城市古無圖也自清季光緒戊申有李司馬達春官此著有報告書附

載塔城巡警區域一圖全城形勢頗為明瞭惟城之周圍里數暨沿革俱付闕

如茲攷其內城周圍計五百八十五丈

見滿文便知小册 據甯古塔紀略云內城周二里許以五百八十五丈照中國長度表依營造尺計每一百八十五

百六十步為一里則周圍合三

里餘矣兩說當以滿册為是 城共有東西南三門東曰德勝西曰望闕南曰迎薰又外

城周八里

盛京通志載 周圍十里

共四門南門臨江城垣始於清康熙五年十二月奏准以兵

力建築由將軍巴海監修以松木實土高二丈餘

見盛京志 八旗通志

今則所謂內外城者

已徒留其名內城毀於宣統二年迨民國九年防務告急曲前任就外城舊址

修挖城壕一道寬深各二三尺嗣以經年淤塞難資守衛迨

選 蒞甯鑒是邑山

林叢密匪患素多為鞏固城防計於十二年春又沿前壕界限增其式廓重濬

城壕一道東由東關帝廟東牡丹江沿起而北而西而南至西江沿止延袤三

面共長一千三百二十八丈濬深九尺寬八尺沿壕土阜高七尺復築砲台十三座環壕羅布共立七門西門累磚爲之上築門樓可置砲餘六門均豎木爲之各守以兵共用款萬五千餘元係由縣署設法籌撥及由紳商所捐募者有此深溝高壘嚴爲防堵或足弭匪患於無形歟自往年政府廳治後城內外街市繁盛人煙稠密至民國五年五月十日大火爲災全城市房民舍幾燬三分之二南關尤甚今猶未恢復原狀查現時警區戶口城內外商民共三千五百九十八戶內向商會註冊計大小商號有五百二十家男女二萬二千八百四十二丁口茲本諸舊圖形式重新測繪刪其訛誤而增益其後來之建置舉凡警局及其他機關俱經分別標誌務期精審於前使閱者易於明瞭耳

其餘沿革詳建  
築志城池內

# 寧安縣志

輿地

經緯

甯古塔北極高度四十四度四十六分距吉林緯度北〇五十九分距北京緯度

北四度五十一分偏吉林經度東三度〇八分偏北京經度東十三度三十五分

見省志又瑚爾哈河

即牡丹江源

北四十三度十分偏東十一度五十分瑚爾哈江口

即牡丹江出口匯流

處北緯四十六度十分偏東十三度十分見經緯考此舊說也稽諸民元韓製新省圖今

甯安縣城在東經一百三十度有零戊申報告書云在東經一百二十九度四十四分北緯四十四度四十分戊申報告

書云在北緯四十二度二十二分所云經緯不知何本似有誤也

按清代鼎盛時甯古塔幅員遼廓南自北緯四十三度五分之和龍峪（即今

和龍縣）起北至五十五度三十分黑龍江與烏蘇里江匯流之下游沙島止

西自東經一百二十八度五十分之額穆索羅驛站（即今額穆縣）西張廣才

嶺東麓起東至一百三十二度之海參崴海岸止面積幾達百萬方里此舊日  
轄境之經緯也今以縣治轄境測之南自北緯四十三度四十五分之老松嶺  
大黑背起北至四十五度二十分佛塔密溝北之三道河止東經一百二十八  
度五十五分之老嶺起至一百三十度二十五分關老嶺脚面積縮小計二十  
五萬餘方里考綏芬廳時代面積共三十三萬四千八百方里（見戊申報告書）展覽輿圖在咸豐八年前自烏蘇里江外  
東盡海隅固皆列戎索而割棄至今已六十餘年矣舉目山河忍復問東經之  
相距幾何哉

# 寧安縣志

## 測候

相傳甯古塔於清初時氣候極寒三春晝夜風霾彌天每至立秋節後有白鵝下池不能飛起不數日即降濃霜草木咸槁八月大雪九月河凍十月嚴寒地層龜裂行旅不慎輒陷輪蹄至春末凍始解迨後漢人日衆氣漸和暖土人多謂爲蠻子帶來見甯古塔紀略可見清初康雍時地氣已漸漸轉變矣至西歷一八九五年即清光緒二十一年有俄人素耶亞金氏報告云十一月下旬列氏表在零度以上甚之降及零下十度至十二月嚴寒實測結果在零下三十度見滿洲通志此或最寒之歲乎今人煙益見繁盛氣候至極寒時大致在列氏表零下十餘度而已攷今歷書計時差數較上海先二十七分十八秒先京師十六分十二秒見鄉土志

按省志載甯古塔城二十四節氣日午正太陽高度十二個月內太陽所在方位二十四節日出日入時刻及昏旦更點各表推步精密誠爲歷學之秘筭殆

猶康熙朝西人南懷仁等所測定今中央觀象台固取法日新測算儀象亦非昔製然出新必先推陳古法似應保存茲僅譯附節氣日午正太陽高度及日出入時刻於後而將中氣日逐時太陽視高及昏旦更點均從芟略俾留心測候者窺見一斑且便民用也

### 測候法

(一)

寧古塔二十四節氣日午正太陽高度及立表臥表景長○表高五尺

冬至日 日躔宮 丑○初

實高 二十一度四十五分○○秒

半徑差角 八秒

視高 二十一度四十四分五十二秒

視半徑 十六分二十二秒

上邊視高 二十二度○一分十四秒



小寒日

日躔宮 丑一五

立表平景 一丈二尺三寸六分三厘八毫

下邊視高 二十一度二十八分三十〇秒

臥表倒景 一尺九寸六分七厘〇毫

實高 二十二度三十五分四十四秒

半徑差角 八秒

視高 二十二度三十五分三十六秒

視半徑 十六分二十三秒

上邊視高 二十二度五十一分五十九秒

立表平景 一丈一尺八寸五分七厘〇毫

下邊視高 二十二度十九分十三秒

臥表倒景 二尺〇五分二厘七毫

大寒日 日躔宮 子○初

實高 二十五度○二分四十四秒

半徑差角 八秒

視高 二十五度○二分三十六秒

視半徑 十六分二十二秒

上邊視高 二十五度十八分五十八秒

立表平景 一丈○五寸六分九厘九毫

下邊視高 二十四度四十六分十四秒

臥表倒景 二尺三寸○七厘二毫

立春日 日躔宮 子一五

實高 二十八度五十二分○三秒

半徑差角 七秒

視高 二十八度五十一分五十六秒

視半徑 十六分二十秒

上邊視高 二十九度〇八分十六秒

立表平景 八尺九寸六分九厘三毫

下邊視高 二十八度三十五分三十六秒

臥表倒景 二尺七寸二分五厘三毫

雨水日 日躔宮 亥〇初

實高 三十三度四十四分二十七秒

半徑差角 七秒

視高 三十三度四十四分二十秒

視半徑 十六分十七秒

上邊視高 三十四度〇〇三十七秒

立表平景 七尺四寸〇九厘九毫

下邊視高 三十三度二十八分〇三秒

臥表倒景 三尺三寸〇五厘四毫

驚蟄日 日躔宮 亥一五

實高 三十九度十八分四十九秒

半徑差角 六秒

視高 三十九度十八分四十三秒

視半徑 十六分十三秒

上邊視高 三十九度三十四分五十六秒

立表平景 六尺〇四分七厘八毫

下邊視高 三十九度〇二分三十秒

臥表倒景 四尺〇五分四厘九毫

春分日 日躔宮 戌○初

實高 四十五度十四分○○秒

半徑差角 六秒

視高 四十五度十三分五十四秒

視半徑 十六分○九秒

上邊視高 四十五度三十分○三秒

立表平景 五尺○八分八厘二毫

下邊視高 四十四度五十七分四十五秒

臥表倒景 四尺九寸九分三厘五毫

清明日 日躔宮 戌一五

實高 五十一度○九分十一秒

半徑差角 五秒

視高 五十一度〇九分〇六秒

視半徑 十六分〇五秒

上邊視高 五十一度二十五分十一秒

立表平景 三尺九寸八分八厘六毫

下邊視高 五十度〇五十三分〇一秒

臥表倒景 六尺一寸四分八厘九毫

穀雨日 日躔宮 酉〇初

實高 五十六度四十三分三十三秒

半徑差角 四秒

視高 五十六度四十三分二十九秒

視半徑 十六分〇一秒

上邊視高 五十六度五十九分三十秒

立表平景 三尺二寸四分八厘一毫

下邊視高 五十六度二十七分二十八秒

臥表倒景 七尺五寸四分二厘一毫

立夏日

日躔宮 酉一五

實高 六十一度三十五分五十七秒

半徑差角 四秒

視高 六十一度三十五分五十三秒

視半徑 十五分五十七秒

上邊視高 六十一度五十一分五十秒

立表平景 二尺六寸七分三厘八毫

下邊視高 六十一度十九分五十六秒

臥表倒景 九尺一寸四分四厘九毫

小滿日 日躔宮 申○初

實高 六十五度二十五分十六秒

半徑差角 三秒

視高 六十五度二十五分十三秒

視半徑 十五分五十四秒

上邊視高 六十五度四十一分○七秒

立表平景 二尺二寸五分九厘○毫

下邊視高 六十五度○九分十九秒

臥表倒景 一丈○八寸○○一毫

芒種日 日躔宮 申一五

實高 六十七度五十二分十六秒

半徑差角 三秒



視高 六十七度五十二分十三秒

視半徑 十五分五十一秒

上邊視高 六十八度〇八分〇四秒

立表平景 二尺〇〇六厘五毫

下邊視高 六十七度三十五分二十二秒

臥表倒景 一丈二尺一寸二分四厘六毫

夏至日 日躔宮 未〇初

實高 六十八度四十三分〇〇秒

半徑差角 三秒

視高 六十八度四十二分五十七秒

視半徑 十五分五十秒

上邊視高 六十八度五十八分四十七秒

立表平景 一尺九寸二分一釐四毫

下邊視高 六十八度二十七分〇七秒

臥表倒景 一丈二尺六寸六分二釐一毫

小暑日 日躔宮 未一五 餘同芒種日

大暑日 日躔宮 午〇初 餘同小滿日

立秋日 日躔宮 午一五 餘同立夏日

處暑日 日躔宮 巳〇初 餘同穀雨日

白露日 日躔宮 巳一五 餘同清明日

秋分日 日躔宮 辰〇初 餘同春分日

寒露日 日躔宮 辰一五 餘同驚蟄日

霜降日 日躔宮 卯〇初 餘同雨水日

立冬日 日躔宮 卯一五 餘同立春日

小雪日 日躔宮 寅○初 餘同大寒日

大雪日 日躔宮 寅一五 餘同小寒日

測候法 (二)

甯古塔二十四節氣日日出  
日入時刻晝夜刻矇影刻

冬至節氣

日出 辰初二刻十二分 日入 申正一刻○三分

晝 三十四刻○六分 夜 六十一刻○九分 矇影 ○七刻○七分

小寒節氣

日出 辰初二刻○八分 日入 申<sup>上</sup>一刻○七分

晝 三十五刻○○分 夜 六十一刻○○分 矇影 ○七刻○六分

大寒節氣

日出 辰初一刻十一分 日入 申正二刻○四分

晝 三十六刻○九分 夜 五十九刻○六分 矇影 ○七刻○三分

立春節氣

日出 辰初初刻○八分 日入 申正三刻○七分

晝 三十九刻○○分 夜 五十七刻○○分 矇影 ○七刻○○分

雨水節氣

日出 卯正三刻○二分 日入 酉初初刻十三分

晝 四十一刻十二分 夜 五十四刻○三分 矇影 ○六刻十三分

驚蟄節氣

日出 卯正一刻○九分 日入 酉初二刻○六分

晝 四十四刻十三分 夜 五十一刻○二分 矇影 ○六刻十二分

春分節氣

日出 卯正初刻○○分 日入 酉正初刻○○分

晝 四十八刻〇〇分 夜 四十八刻〇〇分 矇影 〇六刻十三分  
清明節氣

日出 卯初二刻〇六分 日入 酉正一刻〇九分

晝 五十一刻〇二分 夜 四十四刻十三分 矇影 〇七刻〇二分

穀雨節氣

日出 卯初初刻十三分 日入 酉正三刻〇二分

晝 五十四刻〇三分 夜 四十一刻十二分 矇影 〇七刻〇九分

立夏節氣

日出 寅正三刻〇七分 日入 戌初初刻〇八分

晝 五十七刻〇〇分 夜 三十九刻〇〇分 矇影 〇八刻〇五分

小滿節氣

日出 寅正二刻〇四分 日入 戌初一刻十一分

晝 五十九刻○六分 夜 三十六刻○九分 矇影 ○九刻○三分

芒種節氣

日出 寅正一刻○七分 日入 戊初二刻○八分

晝 六十一刻○○分 夜 三十五刻○○分 矇影 十刻○○一分

夏至節氣

日出 寅正一刻○三分 日入 戊初二刻十二分

晝 六十一刻○九分 夜 三十四刻○六分 矇影 十刻○○七分

小暑節氣 與芒種節氣均同

大暑節氣 與小滿節氣均同

立秋節氣 與立夏節氣均同

處暑節氣 與穀雨節氣均同

白露節氣 與清明節氣均同

秋分節氣 與春分節氣均同

寒露節氣 與驚蟄節氣均同

霜降節氣 與雨水節氣均同

立冬節氣 與立春節氣均同

小雪節氣 與大寒節氣均同

大雪節氣 與小寒節氣均同

世... 五... 六... 七... 八... 九... 十...

老...

日... 一... 二... 三... 四... 五... 六... 七... 八... 九... 十...

一... 二... 三... 四... 五... 六... 七... 八... 九... 十...

夏...

日... 一... 二... 三... 四... 五... 六... 七... 八... 九... 十...

一... 二... 三... 四... 五... 六... 七... 八... 九... 十...

一... 二... 三... 四... 五... 六... 七... 八... 九... 十...

一... 二... 三... 四... 五... 六... 七... 八... 九... 十...

一... 二... 三... 四... 五... 六... 七... 八... 九... 十...

一... 二... 三... 四... 五... 六... 七... 八... 九... 十...

一... 二... 三... 四... 五... 六... 七... 八... 九... 十...



# 甯安縣志

## 地質

甯安地質前人少研究及之近時識者謂吉林東南長白山脈屬太古層見鄉志又東南路富於砂金線凡屬含砂金鑛牀之地層大半為花岡岩暨片麻花岡岩或閃綠岩與接觸變質之石灰岩所構成如甯安北三姓東溝等處大半為片麻岩及花岡岩所成如甯安迤東如密山興隆溝等處上遊屬雲母片岩下遊則為砂岩甯安迤南如和龍稽查處則花岡岩砂中含有海蟲化石此據鑛學家實地考驗者觀此則甯安之地質可類推矣見吉林鑛務紀要尤有特異者縣城西八九十里外有石頭甸子古名德林石塊然一大石廣數里或二十餘里長幾及百里石露焦黑色其平如砥而平面之上大小空洞無數餘景另詳有人謂為水成岩又有人謂火成岩中之安山岩并謂太古時代此地定有一極大之火山今不能以石洞中有水遂誤認為水成岩云云然歟否歟尙待當世地質學專家實地研究之可耳

水則與... 宜... 宜...

安山... 宜... 宜...

... 宜... 宜...

... 宜... 宜...

... 宜... 宜...

... 宜... 宜...

... 宜... 宜...

... 宜... 宜...

... 宜... 宜...

... 宜... 宜...

... 宜...

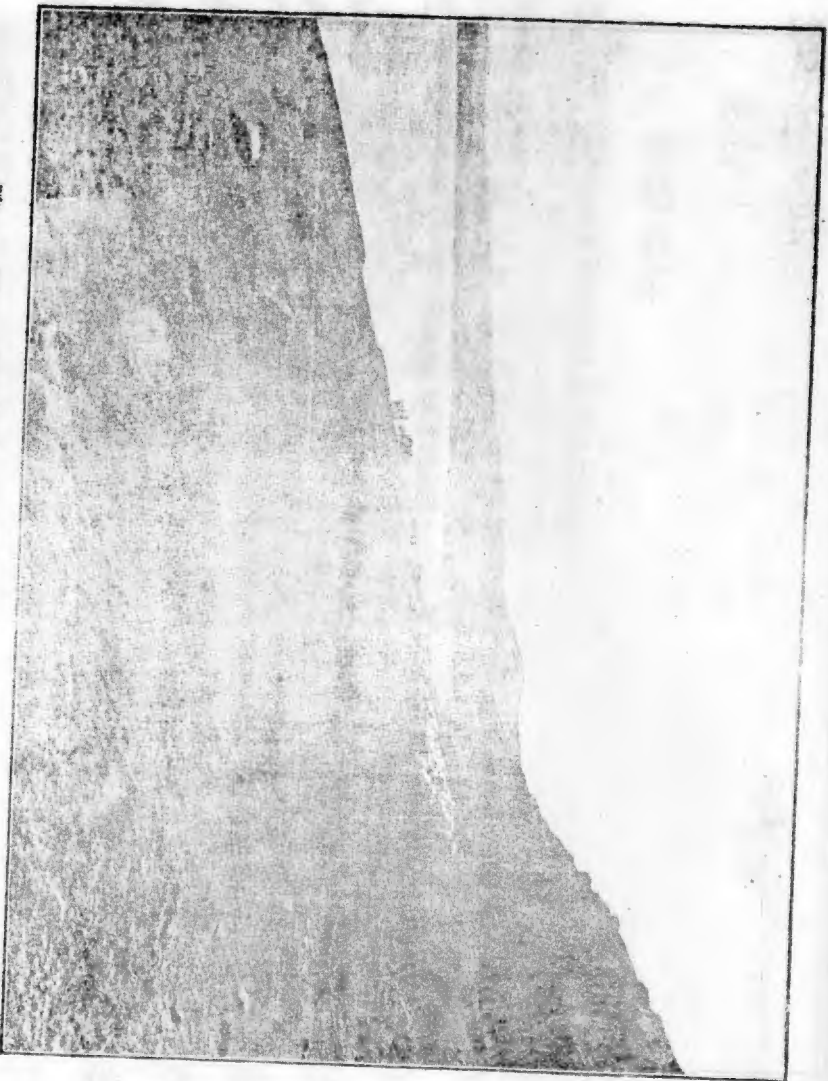
甯安縣志

形勝

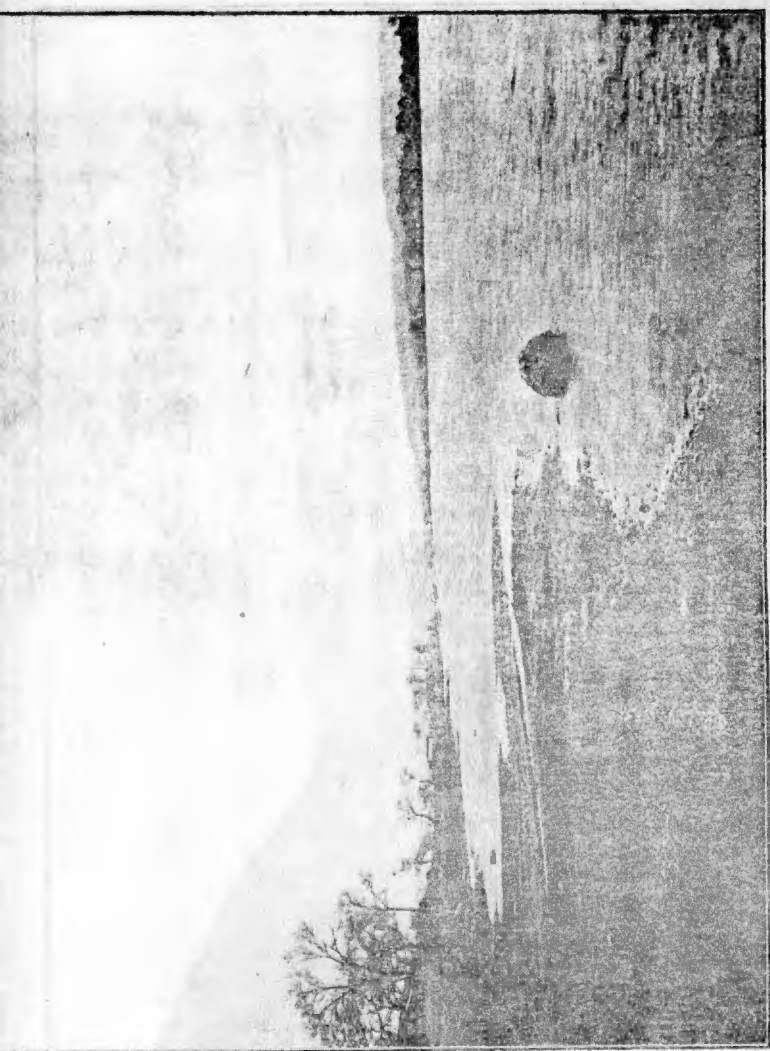
夫以昔日甯古塔論之位居亞州大陸極東爲吉林東陲之重鎮東控沿海以瞰日本西據老嶺以資保障南拊朝鮮之背北扼混同之險盛京志曰南瞻長白北遼龍江允邊鎮之雄區壯金湯之帝里良有以焉似此天府神皋及清政旣衰保邊無術數十年來乃任東日北俄時時虎視眈眈於茲土今則國際情勢幸稍變矣就現在甯安縣境論之四外鄰縣環繞似成適中腹地且環境峯巒羅列富物產森林更中貫一牡丹江曲折下逝以通航線東西有鐵道橫過屬境陸運靈通全局地勢開展氣象雄厚謂爲第二省會未始不可又縣西沿江十里削壁懸崖大似揚子江南之赤壁黃河之龍門也今昔區域廣狹雖殊而屬境河山依舊觀覽形勝誠令人想見渤海之霸圖金源之盛業今特於城東青龍山城西礮雪泉暨鏡泊湖北大瀑布處均植碑作記碑銘文另詳以誌勝遊希冀此邦名迹益顯於當



勝形之巖子里十城西城



近 城 里 十 里 長 江 風 景 自 西 向 東 攝 影



# 寧安縣志

輿地

疆域沿革

唐虞三代虞為息慎至周為肅慎亦曰稷慎

稽諸中國書史大陸極東惟肅慎立國最古竹書紀年帝舜二十五年息慎來朝獻

弓矢又周武王十五年息慎氏來賓周成王九年肅慎氏來朝賀王使榮伯錫肅慎

氏命

尚書注疏云成王既伐東夷肅慎來賀王使榮伯作賄肅慎氏命孔氏傳馬本作息慎

又周書王會解成周之會正北方稷慎大暨

孔晁

注稷慎即肅慎也

後漢書東夷傳載康王之時肅慎復至左傳昭九年肅慎燕亳吾北土也山

海經云大荒之中有山名不咸有肅慎之國晉書云肅慎在不咸之北東濱大海西

據冠漫北極弱水其土地廣袤數千里以此攷之吉省在最古時代為肅慎國之地

而當日甯古塔地屬肅慎故土尤無疑問矣

按郝氏懿行謂息慎稷慎肅慎聲轉字通實一國也經云不咸山即今長白山北

極弱水卽今之黑龍江

見省志并見清代吳祿貞邊務報告書

東至大海卽指今之東海而言郭璞云肅

慎去遼東三千餘里漢晉千里大抵得今六百有餘晉遼東爲今遼陽地以道里

攷之肅慎正在今甯古塔地

郭璞以下見省志

韋昭云去扶餘千里今由長春至甯道里亦

復相符周景所謂肅慎燕亳爲北土則遼東以北直至混同江之地在周以前皆

爲肅慎國疆域

見省志

賈耽道里記云渤海王城臨勿汗海其西南三十里古肅慎

城攷渤海王城卽今東京城勿汗海卽呼爾哈河爲今之牡丹江卽此證之在唐

虞至周秦時今甯安縣確爲肅慎疆域也

漢晉

西漢及晉同爲挹婁

漢昭帝始元五年罷臨屯真番以併樂浪自單單大嶺以東悉屬樂浪後漢書東夷

傳挹婁古肅慎國也漢興以後臣屬夫餘又云去夫餘千餘里東濱大海南與北沃

沮接不知其北所極傳又云東沃沮

方輿紀要東沃沮亦曰南沃沮

在高句麗蓋馬大山之東東濱大海

北與挹婁夫餘接三國志南沃沮八百餘里其俗南北皆同與挹婁接晉書東夷傳



肅慎氏一名挹婁在不咸山北去夫餘可六十日行東濱大海其土界廣數千里居深山窮谷其路險阻又傳云挹婁人喜乘船寇北沃沮威之證以各書傳挹婁爲古肅慎之地明矣

按北沃沮屬樂浪東部卽今延吉瑯春也

見邊務報告書

曰不咸山曰單單大嶺曰蓋馬山

實同一長白山也名隨時變而已傳云挹婁南與沃沮接又云沃沮北與挹婁接

足證長白山東除沃沮外別無他國漢書云去夫餘千餘里今以道里計之亦尙

符合昔遼人設挹婁縣於瀋州北纂遼史者復不諳方位遽以瀋州

今奉天府

爲挹婁

故地並以海耀等州爲沃沮

今海城熊岳等境

所謂差之毫釐謬以千里

遼史多誤不備此一端

晉書云

在不咸山北去夫餘可六十日行與漢書微有出入自當以漢書爲是以按不知

其北所極東濱大海二語推之當時東北境幅員之廣已可概見西南境則今之

五常賓縣敦化亦同屬轄境也

見省志

既證以古肅慎在漢晉時爲挹婁則今之甯

安縣爲古之挹婁故壤尤無疑義矣

魏隋北魏爲勿吉之拂涅部隋爲靺鞨之拂涅部

魏書勿吉傳勿吉國在高句麗北舊肅慎國也去洛五千里國有大水闊三里餘速

末水國南有徒太山北史勿吉傳勿吉國在高句麗北邑落各有酋長不相統一凡

有七種北史同即古肅慎氏也所居多依山水東夷中爲強國有徒太山者俗甚敬畏

新唐書北狄傳黑水靺鞨丹鉛總錄云靺鞨產寶石大如巨粟中國即以其部名之居肅慎地亦曰挹婁魏時曰勿吉

東瀕海西屬突厥南高麗北室韋離爲數十部酋各自治餘與舊唐書所述無大異

惟云各有酋帥或附於高句麗高句麗於前漢時建國於遼東至晉漸盛幾爲東方獨立之大國至唐高宗時國始滅或臣於突厥每恃勇

爲鄰國之患括地志亦云靺鞨古肅慎也亦曰挹婁在京東八千四百里南去夫餘

一千五百里東及北各抵大海史記司馬相如列傳大業八年詔段文振率軍征高麗考九年十一年大舉代高句麗

其王請降此高麗即高句麗也見歷代大事表左十二軍出蓋馬元菟南蘇扶餘蓋馬近今長白兩蘇即今伊爾扶餘即今農安元菟即今遼陽右十二軍出

肅慎等道道中上表有云強敵在前靺鞨在後尤可知靺鞨亦去高句麗作戰第二

要道也見資治通鑑魏勿吉隋靺鞨入貢中國一如肅慎例然次數較肅慎實多也攷魏書

及册府元龜載魏太和二年八月九年八月十七年正月景明四年八月正始四年  
二月永平元年二月延昌元年八月二年九月三年七月四年十月熙平二年正月  
神龜元年二月東魏天平三年十二月興和二年六月武定二年四月北齊天保五  
年勿吉或貢方物或貢楛矢石弩至隋開皇十一年正月靺鞨仍繼續遣使朝貢至  
唐初尙貢獻如前其時高句麗猶強盛勿吉靺鞨仍不免隱受高句麗之羈縻也

按勿吉者通古斯族也人皆箭袖胡服善騎射

見滿洲地志

魏書云去洛五千里以今道

里計適合其數所謂速末水者卽松花江徒太山亦名太白山又名蓋馬卽今長

白山卽古之不咸山漢之單單大嶺也金史亦云靺鞨本號勿吉元魏時七部隋

時七部亦同靺鞨係七部之總名省志載粟末部居最南依粟末水以居

粟末卽今速末

吉林地稍東北曰伯咄部卽伯都訥也又次曰安車骨部

一名安居骨

卽阿勒楚喀及五

常也益東曰拂涅部卽甯古塔也拂涅東曰號室卽甯古塔以東三姓以南地安

車骨之西北曰黑水部

黑水乃七部之一新唐書於靺鞨上冠黑水二字併分合之迹了不可尋因是源流考亦爲所誤實新書啓之也見省志

卽三姓東北也

粟末之東曰白山部卽敦化及琿春西境也部間遠者三四百里近者二百里北史謂各有酋長不相統一然攷其歷年朝貢中國既載以勿吉靺鞨總名其中必有一酋長無形中有統一之能力明矣史書一再稱之曰國並謂地居古肅慎且以去洛去夫餘道里推之其國都於拂涅號室間似無疑問而今之甯安縣城在魏隋時爲拂涅疆域更無待言也

唐及五代

唐初爲勿汗州後爲渤海上京龍泉府

唐滅高句麗後渤海繼高句麗而起居然爲東方一強國也始本粟末靺鞨而附屬於高句麗者至唐武后時立國盡有扶餘沃沮弁韓朝鮮之地建國號曰渤海據有今奉天吉林二省高麗咸鏡平安二道黑龍江亦在疆際之中

見邊務報告

建五京十四府

六十六州一郡一寨百三十八縣幅員廣五千餘里祚國將三百年

見唐晏渤海國志

其官制

章服儀衛禮樂多仿唐制亦可云一時之盛矣

考諸遼金史當時每縣蓋數百戶多者千戶而已亦可見當日邊地地廣人稀爲若干縣者亦虛名徒擁耳

北狄傳云渤海靺鞨大祚榮本高麗別種也高麗既滅祚榮率家屬徙居營州萬歲

通天年契丹李盡忠反叛祚榮與靺鞨乞四比羽

新書云有舍利乞仲象者其龜會乞四比羽○五代會要注舍利官乞仲象名也各

領亡命東奔保阻以自固盡忠既死

新書云武后封乞四比羽為許國公乞仲象為濊國公赦其罪比羽不受命

則天命右玉鈐衛大

將軍李楷固率兵討其餘黨先破斬乞四比羽又度天門嶺以迫祚榮榮合高麗靺

鞨之衆以拒楷固王師大敗楷固脫身而還屬契丹及奚盡降突厥道路阻絕則天

不能討榮遂率其衆東保桂婁之故地

新書云是時仲象已死其子祚榮引殘瘡遁去

據東牟山築城以居之

新書云直營州

東二千里靺鞨之衆及高麗餘燼稍稍歸之

以上見舊唐書

恃荒遠乃建國自號震國王地方五千

里盡得扶餘沃沮并韓朝鮮海北諸國先天中遣使拜為渤海郡王以所統為呼汗

州領勿汗州都督自是始去靺鞨專稱渤海子武藝立斥大土宇東北諸夷畏臣之

子欽茂立天寶中徙上京值舊國三百里勿汗河之東寶應元年詔以渤海為國貞

元時東南徙東京葉瑱為王復還上京

以上見新唐書

傳至大謭譎始亡傳云肅慎故地為上

京龍泉府領龍湖渤三州

見新唐書○考龍州領縣四富利長平佐慕肅慎湖州興利軍有刺史即鏡泊湖左右渤海州潛化軍有刺史領縣一貢珍

賈耽道里記經渤

海長嶺府千五百里至渤海王城臨勿汗海其西南三十里為肅慎地其北德里鎮

是即渤海建國及疆域崖略也茲並搜得渤海朝貢征戰二表見清代唐晏作渤海國志及唐代勅

書數通為他籍所未詳及者且關係渤海存亡之關鍵興衰之事實用附錄於按語

後俾文獻有徵不致因年遠失攷也

按渤海即魏隋之拂涅漢晉之挹婁唐虞之肅慎故壤也上京龍泉府遼史認安東都護府為挹婁實

誤也一統志以渤海上海京為金之上京亦誤也詳見省志即渤海王城居五京之一謂為首都可也今之甯安西七十

里東京城是也此外有東原龍泉府史稱在上京東南臨海與日本通當在今珲春附近又南京南海府當即朝鮮咸鏡道之鏡城(省志曰南海府今珲春境)其後金置為懶路亦治此又西京鴨綠府當在今

奉天臨江縣附近又中京顯德府即今吉林輝發河下遊之那丹佛勒城傳云直舊國二百里攷舊國即佛納和城今名敖東城

即敦化縣古又名鄂多哩至甯安縣城道里計之實合三百之數東京城應原名

上京迨後至金地望又在今甯安之東是以又更名曰東京勿汗河勿汗海勿汗州亦因是

得即今日之牡丹江實居城之西岸也德里鎮即今之石頭甸子實在城之北岸

也以歷代書傳證之今之甯安縣在唐及五代時屬於渤海龍泉府今縣城距東京只七十里似

無疑問省志並以東平府伊蒙沱三州率賓府華益二州為甯古塔地者良以清

季甯古塔轄境較廣耳或者今沿邊疆域有屬之者究無根據可攷未敢以意強

為區別也有獨奏州名涑州因近涑水江而名當州地亦近在甯古塔左近見渤海志

渤海朝貢表

唐中宗朝遣王子入侍

敬宗開元九年遣大首領朝唐

十年遣大臣味勃計朝唐 獻鷹

十二年遣賀祚慶朝唐

十三年遣首領烏借支蒙賀正旦

王弟大昌勃價朝唐留宿衛

遣首領謁德朝唐

十四年遣王子大都利行朝唐

遣王子義信朝唐



十五年大昌勃價還國

遣王弟大寶方朝唐

遣菸夫須朝唐

十七年遣王弟大瑚雅朝唐

遣王弟大琳朝唐 獻鷹鰩魚

十八年遣王弟大郎雅朝唐賀正旦

遣使知蒙獻馬三十匹

遣烏那達初使唐獻海豹皮五貂鼠皮五瑪瑙杯一馬三十匹

十九年遣大姓取珍等百二十人朝唐

二十三年遣王弟大蕃朝唐

二十五年遣首領木智蒙公伯計朝唐獻鷹鵠

二十六年獻豹鼠皮千張乾文魚百口

按豹皮疑誤或是貂



二十七年遣王弟大勗進朝唐

十月遣受福子如唐謝

二十九年遣失阿利朝唐

天寶二年遣王弟大蕃利朝唐

自天寶訖大歷一歲數至

德宗建中三年遣使朝唐史失其人

貞元七年遣大常靖朝唐賀正旦

遣王子大貞幹朝唐

八年閏六月押鞞鞞使楊吉福等三十五人朝唐

十年遣王子大清允朝唐

十四年遣王弟大能信朝唐

憲宗元和元年遣使朝唐

三年遣使朝唐 遣楊光信進奉端午

四年遣使朝唐

五年遣高才南及王子大延真朝唐

七年遣使朝唐 憲宗御麟德殿錫宴賜使臣官告三十五通衣各一襲

按此使不詳其人故列之表中

若知其人則賜予皆於本傳詳之此不復出

八年遣辛文德等九十七人朝唐

遣高進禮等三十一人朝唐

九年遣大孝貞等五十九人朝唐

十年遣茹孝壽大呂慶等朝唐

遣王子大庭俊等一百一人朝唐

遣高宿滿朝唐

十二年

十三年

十五年

穆宗長慶二年

四年

元宗寶歷元年

三年

文宗太和元年

三年

五年以上并遣使史失其名

六年遣王子大明訓朝唐

七年遣同中書右平章事高賞英朝唐謝册命

開成元年遣王子大明俊朝唐

四年遣王子大延廣朝唐

武宗會昌六年遣使朝唐

梁開平元年五月遣王子大昭順貢海東產物

二年正月遣殿中少令崔光禮朝貢

三年三月遣相大誠諤朝貢進女口及貂皮熊皮等

乾化元年遣使入賀

二年五月遣王子大光贊進方物

後唐同光二年正月遣王子大禹謨朝貢

五月遣王姪大元讓朝貢

三年八月遣王姪學堂親衛大元謙入朝於唐

五年遣使裴璆貢人參松子昆布黃明細布貂鼠被一褥六髮革奴子二

天成元年四月遣使大陳林等百二十六人進兒女口各三及人參昆布白附子

虎皮等

四年七月遣使大昭佐等六人朝貢

遣高正詞貢方物

長興元年正月青州奏差人押渤海平憲一行歸本國被黑水劫掠

二年遣文成角朝貢

三年正月遣使入朝

清泰二年十二月遣列周道一作義入貢

三年遣使貢方物

昔孟子有言曰樂天者保天下畏天者保其國信然哉渤海大國也西隣契丹南附於唐方契丹未強唐祚正茂慎固隣境之封克盡事大之禮年歲之間使命相繼以云畏天亦云至矣然而患生不備西隣責言倉卒之間遂以亡國嗚呼禍常伏於所忽而憂每生於意外如渤海者可以鑑矣

渤海征戰表

開元十四年武王遣大門藝任雅相擊黑水部

二十年遣大將張文休攻唐登州萊州殺刺史韋俊

按許孟容為承洛神道碑及昌黎烏石廟碑皆載此事

貞元 年宣王伐海北諸部

遼天贊三年攻遼遼州殺刺史張秀實而掠其民

後唐同光元年冬十月遼兵來寇

天成元年冬遼人來寇夫餘城

二年春正月遼人攻拔夫餘城王弟某攻圍夫餘城不克渤海亡

按史但書遼拔夫餘城而不言拔上都夫不拔

上都渤海何由而亡據遼史攻拔夫餘城後復圍忽汗城渤海王禮讓乃出降此為得實

宋淳化二年以渤海不通朝貢令女真發兵攻之

按宋淳化中渤海亡來已久不知何人朝貢且地已屬遼女真何能攻之

老子曰柔弱勝剛強渤海初時勝兵纔十萬然北攻黑水南伐登萊戰勝攻取一

時莫之與京遠龍威列邦而定王業時高麗新亡新羅僅存海東大國惟渤海而

已至於文宣以下基業已鞏以文守之不復用兵然而息久玩生及誦讓不振遼兵入境一戰而亡然則三人當虎之說亦有時而窮哉抑自古有國者生於憂患死於安樂例固如斯耶悲夫

唐代敕書

元宗敕渤海王大武藝書

敕忽汗州刺史渤海郡王大武藝卿於昆弟之間自相忿鬪門藝窮而歸我安得不容然處之西陲爲卿之故亦云不失頗謂得所何則卿雖居海曲常習華風至如兄友弟悌豈待訓習骨肉情深自所不忍門藝縱有過惡亦容其改修卿遽請取東歸肆其屠戮朕教天下以孝友豈復忍聞此事誠惜卿名行豈是保護逃亡卿不知國恩遂爾背德卿所恃者遠非能有他朕比年含容優恤中土所未命將事亦有時卿能悔過輸誠轉禍爲福言則似順意尙執迷請殺門藝然後歸國是何言也觀卿表狀亦有忠誠可熟思之不容易爾今使內使往宣諭朕意一一並

具口述使人李盡彥朕亦親有處分皆所知之秋冷卿及衙官首領百姓平安好

並遣崔尋抱同往書指不多及

張曲江文集

元宗敕渤海郡王大武藝書

敕渤海郡王忽汗州都督大武藝不識逆順之端不知存亡之兆而能有國者未之聞也卿往年背德已爲禍階近能悔過不失臣節迷復非遠善又何加朕記人之長忘人之短况此歸伏載用嘉歎永作東土不亦宜乎所令大誠慶等入朝並已處分各加官賞想具知之所請替人亦令遣彼又近得卿表云突厥遣使求合擬打兩蕃奚及契丹今既內屬而突厥私恨欲讎此蕃卿但不從何妨有使擬行執縛義所不然此是人情况爲君道然則知卿忠赤動必以聞永保此誠慶流未已春晚卿及衙官百姓並平安好遣書指不多及

同上

元宗敕渤海郡王大武藝書

敕渤海王忽汗州都督大武藝多蒙固所送水手及承前沒落人等表卿忠赤輸



誠無所不盡長能保此永作邊捍自求多福無以復加漸冷卿及衙官以下並平安好遣書指不多及上同

元宗勅渤海王大武藝書

敕忽汗州刺史渤海郡王大武藝卿往者誤計幾於禍成而失道未遙迷復能徙何其智也朕棄人之過收物之誠表卿洗心良以慰意計卿既盡誠節永固東藩子孫百代復何憂也近使至具知欵曲兼請宿衛及替亦已依行大郎雅等先犯國章竄逐南部亦皆捨罪仍放歸藩卿可知之皆朕意也夏初漸熱卿及首領百姓等並平安好遣書指不多及上同

按以上諸文並見得曲江集於當時情事頗詳盡而與唐書所載不合唐書云處門藝於安西偽云投之嶺南及後仍流之嶺南據此則止於處之安西而已更無後命且其使人姓名亦與唐書不同文集出於當時史則後人追述或史有誤未可知也據此文則不久武藝悔過朝貢如初可補唐書之闕

元宗册渤海郡王大欽茂文

於戲王者宅中守在海外必立藩長以寧遐荒咨爾故渤海郡王嫡子大欽茂代

承緒業早聞才幹昔在爾攷忠於國家爰逮爾躬當茲負荷豈惟立嫡亦乃擇賢  
休問可嘉寵章宜及是用命爾爲渤海郡王爾往欽哉永爲藩屏長保忠信效節  
本朝作範殊俗可不美歟

元宗弔渤海王大欽茂書

念爾王父素立誠節與善無徵奄至殂謝興言求往軫念良深卿是長輔當襲父  
位宜全忠孝以繼前蹤今故遣使持節兼申弔祭

穆宗朝青州道渤海慎能至王姪大公則等授金吾將軍放還藩制

敕慎能至王姪大公則等海東之國知義之道與華夏同風者爾輩是也冒越深

阻和會於庭予嘉乃誠命以崇秩用奮威衛保爾恩榮無怠無違永作藩服

元氏長  
慶集

穆宗朝青州道渤海大定順王姪大多英等授諸衛將軍放還藩制

敕大定順王姪大多英等我有十二衛將軍以率其屬皆匡備左右爲吾近臣自  
非勳庸不以輕授以汝各職琛疊勞於梯航俾耀遠人宜示恩寵歸撫爾類知吾

勅來同  
上

按此二制所云慎簡至大定順不解所謂似當時別有封  
號無所考見矣

穆宗朝渤海王子加官制

渤海王子舉國內屬遣使來朝祇命奉章禮無違者夫入修職貢出錫爵秩茲惟

舊典舉而行之

白氏長  
慶集

文宗與渤海王大彝震書

敕渤海王大彝震王子大昌輝等自省表陳賀并進奉事具悉卿代襲忠貞器資  
仁厚遵禮義而封部和樂持法度而渤海晏寧遠慕華風聿修誠節梯航萬里任  
土之供獻俱來夙夜一心朝天之禮義克備龍庭必會鯁域何遙言念嘉猷豈忘  
寤歎勉弘教義常奉恩榮今因王子大昌輝等回國賜卿及信物至宜傾之妃及  
副王長史平章事各有賜物具如別錄

舒元  
與集

自古立國者文事與武備交修乃能固國基而祈永命况渤海地方五千里六十

六州一百五十八縣之廣若非藉詞命以訾程而告教之將何以提挈於其間乎故詞命渚國之綱維古人比於喉舌之任者顧不重哉顧不重哉爰於唐人文集搜得歷朝告渤海制冊書命若干首載之於編惜乎渤海箋奏一字不存不禁對簡編而追想其文物聲名之盛也

遼初爲東丹國後爲博羅滿達勒部及女真南境不隸遼版圖

遼興於契丹契丹分八部至梁時諸部相謀立阿保機爲王豪雄善射遂併七部破奚及渤海侵室韋及女真又取突厥故地其勢日強遂大舉南伐入大梁遂滅後晉建國號曰遼其疆域西起沙漠南併蒙古並包括直隸山陝之北部東南盛京吉林以至朝鮮平成二道之地盡爲其所有以甯古塔爲最東界見遼史並邊務報告書其建置分五京五道並卽率賓故地設率賓府卽綏芬地今東南也凡九帝二百年起民國紀元前九九六年終民國紀元前七八七年經五代至北宋而亡此遼之建國及疆域之崖略也

遼史本紀天顯元年庚申拔扶餘城丙寅圍忽汗城譴譟率僚屬三百人出降叟渤

海國爲東丹忽汗城爲天福册皇太子貝貝即耶律也爲人皇王太祖因從其計取得之嘉

其有功故封之見省志以大素賢爲左次相渤海老相爲右次相老即舊稱未幾倍奔太祖喪

以耶律安圖功著繼王東丹見安圖本傳後遷其民於梁水竟墟其地先遼人入城搜軍器者爲遼卒所殺遼主怒攻城破遷俘其王

以歸上京西築城以居之賜名烏魯古妃曰阿里世子光順率軍民數萬戶奔高麗高麗姓名曰王繼保賜爵此見渤海紀年 高麗人益齋集渤海爲丹兵所破其世子入光順等領其餘衆萬戶日夜惶恐奔太祖說奉其本國祖先之祀

宋太平興國六年十月安定國王烏元明上表曰臣本高麗舊壤渤海遺黎保據方隅懋涉星紀云云可知渤海國遺裔猶在也遼史天顯五年十一月戊申東丹王自以失職越海奔唐此或在東丹復失之際 當時遼實未

能全併渤海厥後遼史不及東丹想不久又復失之觀東丹以失職奔唐可知矣 此渤海國亡改勿汗

城爲東丹城之緣起也

文獻通攷四裔攷女真本名珠里真蓋古肅慎氏世居混同江之東長白山下 中略

唐貞觀中國始聞名契丹目之曰慮真五代時始稱女真後以契丹主宗真諱更爲

女直俗訛女真誤也阿保機吞北方三十六番此其一也初慮其爲患誘遷豪右數千家於遼

陽分其勢不得與本國相通謂合蘇館合蘇館者熟女真也另有生女真一神 此古肅慎之女

真被侵之事略也

按忽汗被遼破後史連書遣使入貢至清泰三年此十年中似渤海仍未亡也觀

安定國王烏元明上宋表文殆烏氏又繼起耶省志謂安定國在今吉林西南磨盤山許宋太平興國六年賜

烏舍城殆即所謂烏舍部耶舊作烏惹今三姓境遼極東界甯古塔可知今日之甯安當時尙

未屬遼通攷所謂遷女真豪右分其勢不與本國相通足徵女真國勢仍不弱也

據通攷古肅慎氏世居混同江之東長白山下數語斷之則今日之甯安當日屬

女真邊境似無疑問遼史博羅滿勒達部今瑯春西境遼史與宗道宗紀載博羅滿勒達入貢其時似仍受遼之繫縻多烏舍民博

羅滿勒達界舊作滿盧毛宋有海蘭河今縣屬有海蘭河今延吉屬亦有一海蘭河又進船

工以地望測之今日之甯安自東丹不存後殆屬此部耶除此則無依據未敢臆

斷也

金初爲東京後爲會甯府南境海蘭路北境

金原爲完顏女真部也其先本出於靺鞨初附高句麗五代時附屬契丹崛起於國

們江流域自太祖完顏阿骨打始建國號曰大金太宗立滅遼伐宋兼有中國北部

至廢帝而亡凡九主一百二十年起自民國紀元前七九七年終前七八六其疆域東極濟喇敏

即阿里眉圖明之乞例述居鳥達噶無考之境北自扶餘之北三千里以和羅和屯穆昆之地

為邊東可至日本海北可跨黑龍江南境與高麗接壤金建置仿遼設五京復增一

京為六京十九路滿州共設九路見金史及邊務報告書元一統志曰金滅遼即渤海上海京即今甯安縣之東京

建邦設都省志謂改金史本紀無此一說也地理志曰上京至呼爾哈原作胡里改今三姓境

一千六百三十里至率賓路今按芬境一千六百里至海蘭路今延吉理春境一千八百里餘從路以

金史道里計之當以上京在今阿城為合也

按金既崛起於圖們江流域勢力西侵初就近以渤海上海京為都會旋遷上京於

古海勒地舊作按出虎易渤海為東京亦事理之常况明志及東巡錄甯古塔紀略均採

其說正不必拘拘謂未見本紀以元說為非况金元相距非遠後人聞見果確亦

可補前人之闕以金史地理志載上京至各路道里推之當然以上京在會甯府

即今阿城縣之白城為確鑿無疑此當在遷後分設各路時也會甯府屬於上京在今甯安縣



之北海蘭路因海蘭河而得名在今甯安縣之南在甯古塔城南四百一十里非城西之海蘭河也省志謂今之

甯安縣在會甯府南境海蘭路北境自無疑問矣攷當時金取渤海舊壤僅設率

賓一府以鎮之率賓今東甯也舊屬甯古塔謂今甯安縣屬於率賓府西境尤無疑義矣

元初為開京萬戶府後為合闕府領達勒達路之呼爾哈萬戶府南境

元蒙古族姓卻特氏太宗時滅金世宗立改國號曰大元滅宋盡有中原之地其疆

域并跨歐亞實為歷朝所不及者以京畿為中書省分其領土為十一中書省置總

管府以今東三省為遼東行中書省置治於今之遼陽分轄各路詳元史並新地志以今吉林

省之東南部為海蘭府碩達勒達路今省南為威平路之東境北為開元路屬境入中國後凡十主九十一年起

元前六三五年終長元壽五四年表為明所滅見歷代年表

新唐書曰沃沮故地為南京元志元自乙未歲置南京萬戶府元史地理志海蘭路

碩達勒達等路土地廣闊人民散居元初設軍民萬戶府五鎮撫北邊一曰屯舊作

桃渚今甯古塔東北七百里一曰呼爾哈今三姓境有呼爾哈河今牡丹江三姓即在江之下游一曰烏圖哩滿洲源流攷辨鄂多哩省志謂烏蘇里江



一曰托里林舊作脫 韓韓

一曰布呼江舊作字 苦江

各有司分領混同江南北之地其居人皆碩達

勒達女真之人各仍舊俗無市井城郭逐水草而居以射獵為業設官牧民隨俗而治之有海蘭府碩達勒達等各相統攝焉續通志合蘭府碩達勒達等路金扶餘海蘭率瓊和囉等路及肇隆信三地也

按元代疆域寬廣甲於前代以今東三省之大僅設一遼陽省以吉林省之大僅設開元海蘭兩路其建置亦可謂疏濶無怪延至明季部落紛起各自為治攷元初設南京萬戶府未幾更遼東路南京之名應已取消後元統志仍謂南京而南為海蘭府此或襲用舊名似又指金海蘭路而言也史云海蘭府即合 蘭碩達勒達在吉林之東南今以甯安方位推之適相符合又考元之海蘭府應在今綏芬河之北金之海蘭路應在今延吉之南名雖同而地實異焉甯安西北有海蘭河因源山海蘭窠集而得名滿州源流考亦云海

明謂府在甯古塔境內不過兩地銜接元之海蘭府仍不免有金之海蘭路轄境也初為訥兒干都司及聖河等衛後為窩集部之甯古塔等路

卷一 輿地 疆域沿革 明

明太祖減元改元十一行省中書爲十三布政使司以轄全國府州縣又置十五都指揮使司以轄衛及所成祖時廢元遼陽行中書省置定遼都營旋又改爲遼東都指揮使司洪武永樂間邊外歸附者官其長爲都督都指揮指揮千戶百戶鎮撫等官賜以敕書印記設都司衛所見明史以羈縻之於今吉江兩地置都司一曰努兒干置衛三百八十一所二十四見史並柳邊紀略今據省志內載所屬於舊日甯古塔之衛所及地面分列於後以資攷證

明衛所及地面

窩集衛 永樂元年置

窩集左衛 永樂二年置

窩集右衛 永樂二年置

窩集後衛 永樂二年置

窩集前衛 永樂四年置舊亦訛兀者

窩集舊訛兀者 按漢魏之沃沮元之烏菴吾耆明之兀耆其名不一實皆音轉耳今滿語猶稱大森林爲窩集清初名東海窩集部所屬有呼爾哈赫實赫甯古塔等路

堅河衛

永樂三年置

按甯古塔城東四里有珊延河亦書作商堅河又或作尙吉顏河吉顏二字切堅明人或以吉顏爲名因急讀成一字耳

沙蘭衛

永樂四年置 舊訛撒刺爾

按沙蘭河沙蘭城沙蘭站俱在甯古塔城西不及百里名稱未改

伊爾庫魯衛

永樂四年與烏拉等國同置 舊訛齊兒古里

按伊爾庫魯噶珊在甯古塔東北

斐森衛

永樂四年置 舊訛福三又正統後置一訛弗三

按斐森屯在甯古塔東北

穆陳衛 永樂四年置 舊訛察陳

按河在甯古塔城西七十里

薩爾濟衛 永樂四年置 舊訛撒兒忽

按甯古塔城西十餘里有薩爾濟城（按此與明清交戰於源河旁之薩爾濟各異）

穆倫河衛 永樂四年置 舊訛麥關

按河在甯古塔城東四百里在穆倫窩集東流入烏蘇哩江

沃楞衛 永樂四年置 舊訛幹關

按河在甯古塔城南四十餘里

穆克圖哩山衛 永樂四年置 舊訛木塔里

按山在甯古塔城東與烏蘇哩江相近

多林山衛 永樂四年置 舊訛朵林

按多林窩集在甯古塔境內

海蘭城衛 永樂五年置 舊訛哈爾又正統後置訛哈郎

按城在甯安城西北六十里海蘭河北岸

鄂古河衛 永樂五年置 又正統後置

按河在甯古塔境內

搭拉衛 永樂五年置 舊訛答刺

按甯古塔城西南有搭拉城

烏蘇哩河衛 永樂五年置 舊訛亦速里

按河在甯古塔舊境內

們河衛 永樂六年置 舊訛莫温

按河在甯古塔東南五百里入興凱湖

穆瑚呼河衛 永樂六年置 舊訛木忽刺又正統後置一訛木忽魯

按河在甯古塔境內 即烏赫林河也 一作穆哈連

呼爾哈河衛 永樂六年置 舊訛兀魯罕又七年置 一訛忽兒海

按河出吉林色齊窩集繞甯古塔城東北入混同江訥赫城在甯古塔城南舊訛暖暖河清初呼爾哈路屬東海窩集部又有南路呼爾哈部北路呼爾哈部俱乙亥年征取之

赫圖河衛 永樂七年置 舊訛好屯

按河在甯古塔城西南東流至愛丹城入噶哈哩河

富勒堅衛 永樂七年置 舊訛甫里其

按富勒堅城在甯古塔城南

富倫河衛 永樂八年置 舊訛甫兒

按河在甯古塔城東與阿濟格窩集相近

尼滿河衛 永樂八年置 舊訛亦麻又嘉靖時置 一訛亦蠻

按河在甯古塔城東入烏蘇哩江

費雅河衛 永樂八年置

按河在甯古塔城東北一百餘里

噶穆河衛 永樂八年置 舊訛古木

按河在甯古塔東北

額呀河衛 永樂八年置 舊訛兀列

按甯古塔有額呀赫肯河

托罕河衛 永樂九年置

按河在甯古塔城西南

實爾固辰衛 永樂十二年置

按實爾固辰噶珊在甯古塔城東北

札津衛 永樂十三年置 舊訛札真

按札津河在甯古塔城西南一百十里入鏡泊湖

祐實哈哩衛 永樂十三年置 舊訛兀思哈哩

按祐實哈哩哩河在甯古塔東北二十五里源出祐實哈哩窩集

錫璘衛 正統後置 舊訛失里又一訛失列

按錫璘河在甯古塔境內清初錫璘路屬窩集部

蘇穆嚕河衛 正統後置 舊訛失木魯

按甯古塔東北有蘇穆嚕山

佛訥赫衛 正統後置 舊訛弗訥河

按甯古塔城西南有佛訥赫城清初屬窩集部

呼勒山衛 正統後置 舊訛忽里

按山在甯古塔城東北三百里

札穆圖衛 正統後置 舊訛只卜得

按甯古塔城北五十里有札穆圖河又札穆圖窩集在城北一百二十里



穆當阿山衛 正統後置 舊訛木塔

按山在甯古塔西南五百餘里又城西三十里亦有穆當阿城

克音河衛 正統後置 舊訛可吉

按甯古塔城東北五十里有克音城河在其地城以河名也

呼濟河衛 正統後置 舊訛忽失

按河在甯古塔城南三百里

拉拉山衛 正統後置 舊訛刺山

按山在甯古塔城東與們河相近

法勒圖河衛 正統後置 舊訛烏爾禿

按河在甯古塔城東與凱湖東南

伊魯河衛 正統後置 舊訛亦魯

按河在甯古塔東與凱湖南

布拉衛 正統後置 舊訛布魯

按布拉山在甯古塔西南一百十里

薩爾布衛 正統後置 舊訛薩班

按甯古塔城東北一百二十里有薩爾布河又有薩爾布窩集薩爾布屯

布達衛 嘉靖時置 舊訛巴苔

按布達山布達窩集俱在甯古塔西南與富爾嘉哈河薩喇河近

興凱衛 嘉靖時置 舊訛恨克

按清初有興喀路以興喀湖名即興凱湖也在甯古塔城東南五百里周圍八百里

德里沃赫所 水樂五年置

按即德林石也在甯古塔西南九十里

窩集堅河所

按堅河卽商吉顏河在甯古塔境此又加窩集字耳

索爾和綽河所舊訛鎮即哈真

按河在甯古塔城南十里

果塢亨河地面舊訛古里罕

按河在甯古塔境

薩哈地面舊訛撤改

按地屬甯古塔

武都奇站舊訛古代替

按甯古塔東北有武都奇噶珊

按明永樂七年始置努兒干都司省志載屬甯古塔衛四十有八所三地面二站

一其中有設於永樂七年以前者當時不過因部人往朝授以官秩行其羈縻之

政策攷永甯特林二碑

在俄東海濱喇兒街碑文詳吉林地理紀要并省志

當日明代威力不爲不遠其努兒干都

司轄境廣漠亦可概見究之未能實行疆理其土臣服其人僅擁虛文飾觀聽無怪其後部落繁熾爭相雄長滿洲遂能崛起

柳邊紀略謂甯古塔爲努兒干都司地蓋甯古塔是其治所努兒干則其總稱猶清乾隆二十二年前吉林將軍駐防吉林猶稱甯古塔將軍之比耳其時轄境極廣當然不得以甯古塔爲努兒干也見省志

省志所載衛所攷其舊稱證以今名推其道里明之何衛何所屬於今日之甯安轄境當可得十之七八至稱窩集部甯古塔等路時應在明萬歷間其地已爲清併矣明初建都司於此實得控制之宜惜後疏於遠略遂貽亡國之禍也

清初爲窩集甯古塔等路後設昂邦章京繼改甯古塔將軍及秦甯縣旋裁縣移將軍留副都統鎮守後設綏芬廳同城治之旋裁副都統以廳升府最後爲甯安府

滿清愛新覺羅氏崛起於長白山東始祖時定三姓之亂居俄漠惠之野鄂多哩城一作俄羅里亦

作額多力建國號曰滿洲越數世以不善撫衆國人叛戕害宗族數傳至肇祖誓志恢復

後肇祖居赫圖阿拉地後稱興京其時諸國紛亂滿洲有五部一曰蘇克素護河部二曰

渾河部今奉省撫順縣三曰完顏部今吉省和龍等縣四曰棟鄂部五曰哲陳部長  
白山國有二部一曰納殷部今奉省安圖等縣一曰鴨綠江部今奉省輯安等縣東  
海國有三部一曰渥集部二曰瓦爾喀部三曰庫爾喀部（注見後）扈倫國有四部  
一曰哈達部今奉省海龍東平等縣二曰葉赫部今吉省伊通縣三曰輝發部今奉  
省輝南縣吉省磐石等處四曰烏拉部其都邑即今吉林縣屬之烏拉街滿洲及長  
白二國在明爲建州衛東海國爲野人衛扈倫國爲海西衛爭戰無已時明萬歷十  
年太祖討尼勒外蘭十五年招徠各路環境諸部多次第削平國勢日盛次年完顏  
部及鄂部棟率其衆來歸十九年遣兵略長白山之鴨綠江路盡收其衆二十年敗葉  
赫哈達烏拉輝發部之多璧城二十五年招誘瓦爾喀部之安褚庫內河二路三十  
五年太祖命其幼弟卓立克圖及額宜都征東海國之渥吉部渥吉一作窩集取黑席俄黑漢  
惠蘇魯佛納赫施克索三路三十六年戊申秋九月窩集部之呼爾喀路千人侵甯  
古塔駐防薩齊庫兵百人擊敗之衆悉降三十七年又命扈爾漢蝦征東海渥吉部

所屬之獐野路取之三十九年太祖命其子阿布泰等征東海國渥集部之呼爾哈

路故克固塔城其環境各路盡招撫之又有自歸之梭芬路甯古塔路者太祖命額亦都以千人遷往之為渥集部之雅蘭路人所掠遂擊收其衆萬餘而還此三十八年

冬十一月事四十一年太祖親率大兵征烏拉部烏拉遂滅四十四年建元天命天命

見聖武記四年滅葉赫五年征瓦爾喀蒙阿各自甯古塔奏凱天聰四年十一月那堪泰路之

呼爾喀人瑪爾圖等攜眷來歸令於甯古塔邊地駐牧自此以後凡明代海西衛建

州衛野人衛等國及甯古等路次第歸服盡為所有此滿清未入關以前經略各部

落及甯古塔環境之崖略也見開國方略東華錄朔方備乘聖武記並省志順治十年設甯古塔昂邦章京令海色

率所部擊羅利戰於烏札拉村首志係九年十四五年鎮守甯古塔章京沙爾琥先後戰敗

羅利奏賞有功將士十六年沙爾虎卒以其子巴海為甯古塔將軍討羅利見朔方備乘康

熙元年更昂邦章京為鎮守甯古塔等處將軍三年老羌屢侵黑斤非呀哈諸種甯

古塔歲出師救之見秋筋集康熙五年移於覺羅城西南新建城舊城遂廢見柳邊紀略十五

年春移甯古塔將軍駐烏喇雞陵扈從東巡日錄省志烏喇即烏拉雞陵即吉林雍正四年置泰甯縣旋於七年

裁留副都統鎮守之乾隆二十二年始補吉林將軍

二十二年以前當仍稱甯古塔將軍 見清皇朝職官表

光緒八年

將軍銘安督辦甯古塔事宜吳大澂議於甯古塔設合蘭直隸廳格於部議未果行光緒二十九年六月設綏芬廳與副都統同治光緒三十三年裁副都統宣統元年增東甯廳於綏芬升綏芬廳爲府旋改爲甯安府屬於東南路道同設於宣統元年此滿清既入關稱帝後統治甯古塔名稱之沿革也

清起自順治至宣統遜位止計二百六十七年

按甯古塔名稱始見於清大事志者在萬歷三十六年秋九月呼爾喀路人侵我甯古塔城當卽所謂甯古塔路也然據方拱乾絕域紀略云相傳當年曾有六人坐阜滿呼六爲甯公坐爲特故曰甯公特一訛爲甯公台再訛爲甯古塔矣固無台無塔也惟一阜如陂陀不足登楊賓柳邊紀略云甯古塔之名不知始於何時甯古者漢言六塔者漢言個相傳有老者生六子遂以名其地又據吳振臣

吳漢

子甯古塔紀略云甯古塔乃金阿骨打起兵之處相傳有兄弟六人各占一方滿

稱六爲甯古個爲塔其言甯古塔猶華言六個也開國方略謂六祖各築城分居



稱甯古塔貝勒因以爲名開國興隆記謂初景祖世兄弟五人各築城環赫圖阿拉而居遠者二十里近者五六里皆稱甯古塔貝勒以古今諸記載證之則甯古塔三字之意義似可瞭然矣攷甯古塔舊城在今城西北五十里海蘭河南

見盛

京志今呼爲舊街是也又攷甯古塔先有三旗卽正黃鑲黃正白三旗是也至

舊街設昂邦章京時始繼續成八旗迨西入葉赫遂有五王八旗之盛矣又攷俄

漠惠卽今額穆縣

卽額里木索羅站

鄂多哩卽今敦化縣由甯安偏西至額穆界二百里至

敦化界二百二十里當時俄漠惠四周數百里必皆在範圍之中今甯安縣境爲

當時滿清最先經略之地自無疑義也所謂渥集部者開國方略天命天聰年間

屢征東海渥集部渥集卽窩集蓋其人散居窩集之中卽以爲部落名也至古人

以此名國當不止沃沮一國卽元魏之勿吉國隋唐之靺鞨唐之挹婁部遼之屋

惹皆窩集二字譯寫各異其以老林爲窩集而因以名國則殆數千年未有改也

諸國事實詳見正史其命名之本義如此所謂虎爾哈部者

虎一作呼

居虎爾哈河出



額木界經甯古塔北行七百里至三姓城入混同江虎爾哈即勿汗之轉音

見邊武記

即今之牡丹江也所謂庫爾喀部者在圖們江北岸與朝鮮慶遠相對環春河左

右即其地瓦爾喀部斐優城亦屬環春境

見省志曰原雅喇

一昔之屬於東海國者與甯古

塔地理上咸有莫大之關係雖今之甯安縣區域縮小論地理上關係似仍如舊

日之重要也在清初甯古塔疆域盛京志載東至東海三千五百餘里南至長白

山一千三百餘里北至哈福阿色庫地方六百里西至威遠堡邊五百九十五里

此固包括全省而言但其時東南區域大半屬甯古塔城範圍以內在清綏芬廳

時疆域東至俄界四百九十八里西至五常界三百餘里南至延吉廳界二百七

十里北至三姓二百四十里至宣統元年升為甯安府治同時增設東甯環春兩

廳汪清額穆兩縣

見戊申報告書

因又劃出邊界若干里

其中東甯為最

其疆域益見縮小披覽新

舊兩圖當瞭如指掌也

按今日之甯安縣即清初之甯古塔城當時轄境極其遼廓清自入關後一意內

拓親發祥舊地肅慎故土半屬荒涼不甚愛惜遂致國防日疏主權漸失乃鄰俄  
眈眈虎視漸行其侵略之策我漫其政彼肆戎心翹首東瞻大好河山無形傷失  
者幾及數千里之多撫今追昔生無限之感慨用略錄交涉緣起於後俾知已往  
之沿革庶幾愛護國土之心亦油然而生悄然以思有志補救於將來否耶

附節錄省全圖圖說 有國者對於鄰國既非交戰失利結城下盟而鄰國竟

不亡一矢遺一鏃徒以捭闔手腕攫得數千里疆土焉知古今萬國有領土主

權者斷不忍受矣南朔東西禮義廉恥無形有形國之維哉異哉前清之事已

方咸豐間俄使喀希尼乘其內亂外患持以講解亦何嘗於東北兩面江外地

遽思倖得及狎弄既久乃洞悉朝使之真無能於是由某處至某處聽客所為

名畫界而實割地矣雖然此種事實世人所共知迄今五十餘年更有暗侵焉

橫擾焉略指三端可為三歎一曰耶字牌據咸豐十年條約應立於烏蘇里江

會合黑龍江處即今俄督駐紮之伯力對岸時將軍景倫奏俄人指稱烏蘇里江口近岸莫勒蜜地方低窪立牌恐被水衝沒商

職任烏蘇里口迤上三里許高地立牌副都統恐距岸較遠仍於莫勒蜜地方多立一牌以為印證不料被俄人明佔潛侵已西進烏蘇里口約

九十里立於通江子入烏蘇里江處而黑龍江烏蘇里江及通江子三水之間

所成三角地面俄竟於此權稅設防矣

我國漁樵商旅以納稅於彼為困凡烏蘇里江之航船往來於通江子烏蘇里口舍舟登陸出綏遠州之伊力圖山

右赴黑龍江再行航運 據何理由殊令人大惑不解也 查烏蘇里江為中俄天然國界今彼不以正流轉以二通江口之沱江為界我倘據約力爭未嘗不可挽回一二

曰喀字亦字牌與凱湖東西之喀亦兩牌所以分湖流之界線者今日向北展

已再易其原處

咸豐間分界設喀字卡倫於勿賽氣河由此與亦字牌作平線通將湖流分半後被俄毀壞與大激湖界時遂立牌於快當別已縮進五十里以白綫河為界然是河北四里而尚有一河俄

乃強指為界河又佔出四里而湖東亦字牌亦屢次遷移直東西為平綫湖橋為我有者遂三之一矣

試絲興凱湖而南還問當年遺迹其暗侵

之勢何一不可作如是觀也三曰住民及僑民咸豐界約有江外地照奇吉闊

吞屯之例永許吾民久居

原文見後

規定至為明晰然庚子年俄人不顧人道江東

六十四屯悉遭毒害田廬陷沒究何曾西向憑以詰難再彼境阿穆爾東海濱

兩省從前華僑以數十萬計乃苛令頻頒限制種種存者什無二三近且明下

逐客令矣翻觀界約原文其感觸更何如也

以上三端均界約失敗外之失敗覆車已逝補牢非晚讀者其識諸

今夫有土

地之區域而其民任戰守者曰國

國古文或從一地也從口以戈守之

國民乎而忘吉林舊界歷史乎

初前清康熙二十八年

時俄國彼得第一世

興兵平定羅刹

俄人侵擾黑龍江松花江一帶凡三十餘年

俄遣使媾和請

定疆界清命索額圖

內大

至尼布楚

即涅爾臣斯克尼布楚嶺在黑龍江省西北

與訂黑龍江界約

史謂之

尼布楚條約一約文云以格爾畢齊河上流外興安嶺至海為兩國界

以上兼吉黑言緣此

時青黑尙未殄省故用兵均自  
雷古塔出裏屯駐於愛理 山之南爲清國地山之北爲俄地惟烏底河以南至索倫

河爲甌脫地 是年約曰烏底河以南與安嶺以北中間所有地方河道暫行存放雍正五年定例烏特河等處地方暫置爲兩邊公中地方均不得侵佔居住○索倫河出與安嶺北麓東注海是爲三姓副都統所轄之地會典圖所謂三姓所屬海以內地也○兩國遵行已越二百餘年至咸豐初英法與清有戰事而俄人

遂發生邊界問題矣咸豐三年俄人請會查界碑四年命景淳 吉林將軍 查分界址 時俄

人託詞防範英人乘船帶兵取道黑龍松花二江屯兵吉林邊境伐木通道建築砲臺將廟兒地方舊有分界石碑擊毀五年黑龍江吉林庫倫五處委員 吉林委

富尼揚阿與俄使 木里斐岳幅 會查俄使取出該國地圖指稱原定界址自格爾畢齊河長

起至興安嶺陽面各河長止俱俄地界欲將黑龍江松花江左岸以及海口分

給該國守護七年俄使 普提雅廷與奕山 黑龍江將軍 會商八年 時英法購兵占踞廣東省城吉林黑龍江兩省兵丁內調 俄使咨

照軍機處云分界地址興安嶺並非直達東海不能分作兩國邊界應以黑龍

江左岸爲俄羅斯邊界其中國滿漢人等悉移右岸 (註)中國打牲人等居左岸已百餘年 又云烏蘇

里江下游右岸入海河汊分作海岸即以海岸分斷於是奕山赴黑龍江城與

俄使開議俄使云兩國界址自河北奈嶺迤東至額爾古訥河入黑龍江烏蘇

蘇

里江松花江至海凡沿河各岸一半可屬清國一半可屬俄國江內只准我兩

國行船又云黑龍江左岸北自精奇里河南至霍勒莫爾津屯其中原居滿州

屯戶仍令照舊永遠安居其餘空曠地方均與俄國為界以便屯兵防範英人

時奕山為江左所屯俄兵所懾遂與訂界約一則（史謂之愛璦條約）一則（黑龍江松

額爾古納河至松花江海口作為俄國所屬之地右岸順江流至烏蘇里江作為清國所屬之地由烏蘇里江往彼至

海駐奕山初議之時不明悉吉林地勢致俄使執此為詞並牽涉至綏芬烏蘇里矣）所有之地如同接連兩國交界

明定之閒地方作為兩國共管之地由黑龍江松花江烏蘇里河並瀕預入奏奏云查所議請黑龍江左岸舊民

此後只准中國俄國行船各別外國船隻不准由此江河行走於是俄人在烏蘇里

江中准其行船均與我屯丁耕作生計無妨暫違其欲庶可免生枝節若不從權酌辦

徑執舊例分界為言兵費立起實不知如何結局不揣冒昧照給畫押文字以紓眉急

右岸近接三姓甯古塔時三姓甯古塔所轄之地極廣等處安設砲臺蓋房屋而奕山遂派富隆

額圖欽副都統親赴綏芬烏蘇里等處履勘奕山以烏蘇里河亦可比照海口等處辨其適景淳亦奉命著其

查明松花江烏蘇里綏芬等河如亦係空曠地方自可與黑龍江一律辦理於

是古拉明阿副都統輒許俄人於冰泮時馳往綏芬烏蘇里等處會勘地界再立

界碑九年三月特普欽署吉林將軍奏俄國人船欲赴三姓貿易又在烏蘇里江建房

清使臣吳大澂等會勘中俄邊界銅柱銘



拓本高四尺一公分寬五寸一分三分



皇清乾隆元年正月十五日

庚子年

正月十五日

庚子年

正月十五日

庚子年

正月十五日

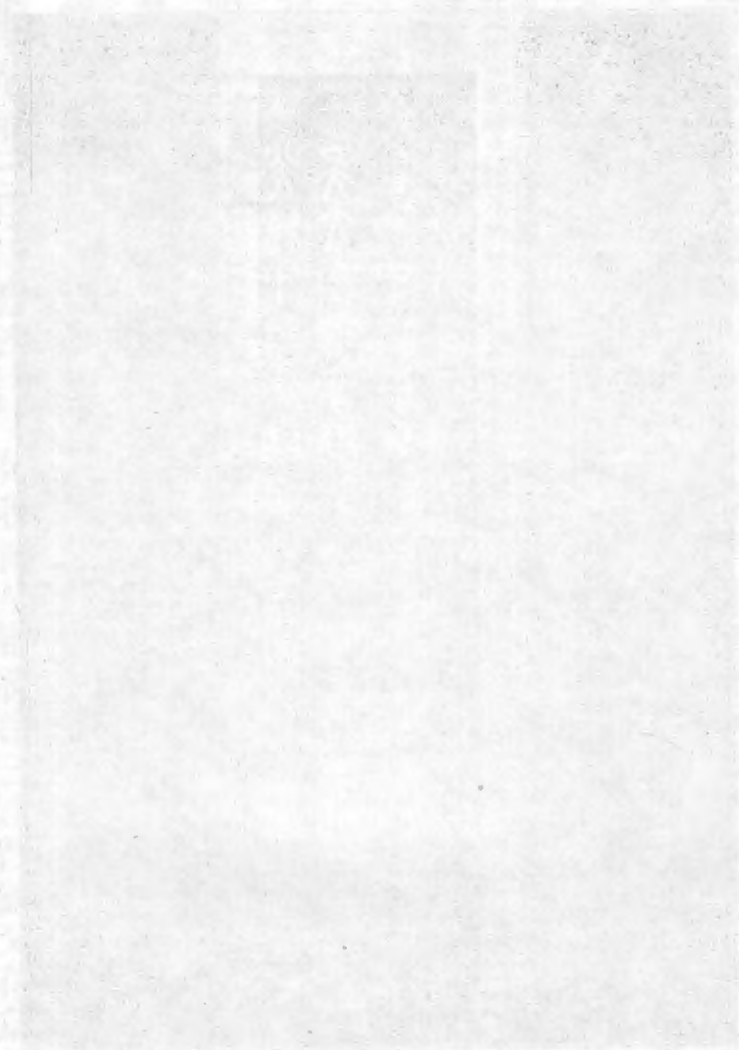
庚子年

正月十五日

庚子年

正月十五日

大清乾隆元年正月十五日





聖地 蘇里里口以下南岸舊居博力(今名伯利)地方添建房屋 俄使隨帶兵船并遣員 石沙木勒幅 由水陸分赴彈春 時

亦極廣 特普欽署黑龍江將軍吉拉明阿拿赴烏蘇里地方勦示衆 因其不明悉吉林地界去年 畫押界約誤戰由烏蘇里江

海甸 使於冰泮時往 特普欽署黑龍江將軍吉拉明阿拿赴烏蘇里地方勦示衆 因其擅自許俄

旋俄使到黑龍江城之海蘭泡 在愛申對岸俄名希拉國威新斯克 與愛伸泰 副都統 會晤富尼

揚阿 三姓副都統 亦隨至愛理會晤十年九月交訖 王恭親 奏俄使照會請派大員商酌

嗣奉命云該夷要求本在意中所稱未了之事即令瑞常 軍機大臣 等告以綏芬烏

蘇里等處均照奇吉闊吞屯之例 註即黑龍江左岸空閑地 借與居住十月交訖等又奏俄約

已換「史謂之天津條約」 約文略同碑文見下 惟地圖一份係綏芬烏蘇里河分界之據應

俟明春派員互勘再行畫押旋派成琦 倉場侍郎 為查勘邊界大臣前往吉林會同

景淳辦理在烏蘇里河口會齊十一年五月成琦景淳與俄使 喀希尼拉勒喀哨切斐齊 會勘

由烏蘇里河口至圖們江口界址豎立耶字亦字喀字拉字那字倭字帕字土

字界牌凡八處畫押鈐印互換圖約所勒碑文如下 此次會同查勘分界原為兩國和好今

此大界既經議定自應按照上年續訂條

約（註咸豐十年奕訢在京與俄人面定條約其實讓與地二千七百里也而俄界逼近各省矣）設立界牌以清界線東界定為由什勒額爾古納兩河會處即順黑龍江下游流至烏蘇里河會處其北邊地屬俄羅斯國其南邊地至烏蘇里河口所有地方屬中國自烏蘇里河口南自圖們江口其東皆屬俄羅斯其西皆屬中國上所言之地遇有中國人住之處及中國人所占漁獵之地俄國均不得占仍准中國人照常漁獵從立牌之後永無更改不得侵佔附近及他處之地所有東邊界內原住之中國民人其向來謀生出入行走之路應聽其便俄國人不得攔阻為此特立界牌永遠遵守兩國人民咸各知之勿違 此次勘界後至光緒十

二年吳大澂

大僕

會同依克唐阿

副都

赴俄境巖杆河

俄使館會同俄員

巴拉諾 伏舒利

額克拉多 馬秋南

勘吉林邊界議定展界

在沙草峯南越嶺而下至 平岡盡處豎立土字牌

豎牌

咸豐十一年成琦立木牌八處與 換立石牌拉字耶字之間補瑪字牌

帕字土字之圖 補地字薩字牌

補記

交界地段太長於本未立牌之地酌擇要 地多立封堆挖溝為記號共二十六處

繪圖各節照議畫押鈐印云

吾國晚近嘗盛言移民實邊矣而成效荒闊弗彰山川如故廣漠如故一入外人之手則莊嚴燦爛黃金寶庫頓現於眼前得毋董之非其道抑為之弗勤而力有未專與彼烏蘇里江以東迄乎東海向非吾土地耶胡往者榛莠不治朝遣專使尚不知方城南朔敝屣芻狗若不甚愛惜俄人得之僅逾半紀國力展拓林礦農墾漁牧之利方開發未有限量浦鹽斯德海灣韃靼海灣皆縮穀東海夫沿海島岸固吾吉江兩省之交通命脈也自割棄以來門戶盡亡彼轉憑

以瞰我空虛無天險之可扼但吉林有圖們江一線江流爲航海要路然自土  
字界牌以下猶復北扼於俄南屬於日舉足俱不自由今日他人更竭全力經  
營墾殖及輔助墾殖之方日臻完備強隣接境藩衛胥捐邊事隱憂正難稍忽  
也(下略)民國元年識

按當日吳大澂於界務既畢仿馬援故事立銅柱於界地並銘十四字可謂有  
志愛護國土者奈道遠年深邊吏疏於隄防聞竟爲鄰俄竊移伯利博物院中  
尤不禁慨然一歎其銅柱銘吳之親筆篆也查拓本攝影於左以誌不忘云爾

庫頁島濱東海與今甯安相距遼遠似絕無關係然覽明季永甯特林二碑文

碑文載省志及  
吉林地理紀要

可知當日努兒干都司威力已遠逮極東清內府藏本一統輿地圖省

志舊圖該島全附屬於吉林幾如屏藩東障也當清初時吉林東南城區除三姓  
轄境外要盡屬之於甯古塔後以滿清一意內嚮疏於東顧致此大島落於他人  
掌握今日之甯安爲清季甯古塔將軍駐在地卽明季努兒干都司治所

見省志  
擬

今追昔惜焉慨焉用詳島之始末於後以告留心國土者藉以參考也

附東三省紀略失地記 島在混同江口外庫頁亦作庫葉蓋即苦夷之轉音也

海國圖志作黑龍嶼 圖志亦作庫頁島 水道提綱作大長島 水道提綱云大長島為黑龍江口海中大嶼沙南北袤長一千六百餘里東西黑龍三四

百里或一二百里地形天矯如游魚中脊有山連峯自北至南松林相望蜿蜒不絕水分流東西入海近海平地有居人數處其山有名者曰英額申山正居島中其水西流入海有八東流入海者有九 大清一統志

作大洲 一統志云吉林濱古塔所屬大洲在城東北三千餘里混同江口之東大海中南北二千餘里東西數百里距西岸近處百里許有山曰圖可蘇庫其地竟洲林木深翳有小水數十東西分流入海 會典

圖說亦然 會典圖說云三姓城所屬海以外皆混同江口之東有大洲其千里洲之上西有博和畢河注艾河低巴努河溫特呼河楚克津河楚拉河特肯河伊對河俱西流東有額里野河皮倫圖河薩伊河達喜河郭多

和河塔塔瑪河努烈河啓社什河常吉河俱東流曾入於海 皆同地而異名也其以庫頁為此島之專名者見於地理全

志 該志云庫頁島在吉林之東長二千里廣數百里南北峯巒聳翠林木紛繁中央平原田園間有蕪澤沿海之處下陷砂磧水漫氣候嚴寒霧露迷離五穀不登少有黍稷以漁營生貿易止通吉林間通日本人身短小言語文詞自成一

律又曰有庫頁海峽在庫頁島吉林之間有北路西缺在日本庫頁島之間 日本稱為樺太島 一曰唐太又稱柯太俄羅斯則

稱之為薩哈連島以與薩哈連烏拉相對故也 滿語稱黑龍江為薩哈連島拉薩哈連黑也烏拉水也 此島本為滿

洲領土觀一統志及會典圖說所載較然不誣姚文棟籌邊論云 經世文續 庫頁島 編洋務門

直混同江口如崇明之鎖鑰長江台灣之屏蔽浙閩國初此島原隸版圖不知何

時爲日本所據三易主而歸俄東三省境地日蹙遂肇於此至此島以何時屬於

滿清官私著述均無詳確紀載惟聖武記朔方備乘等書載滿清天命元年

明萬曆四

十四

七月丁亥清太祖努兒哈赤遣大臣安費穆古扈爾漢率兵二千征東海薩

哈連部二臣行至烏勒簡河刳舟二百水陸并進取河南北三十六寨八月丁巳  
駐營黑龍江南岸江水常以九月始冰是日衆見他處未冰獨滿營近地距對岸  
二里許結冰如橋約廣六十步皆以爲異安費揚古扈爾漢曰觀此冰橋天右我  
國也遂引兵以渡取薩哈連部十一寨天命二年遣兵四百收瀕海散處各部其  
島居負險者刳小舟二百盡往取之又云庫頁部海島袤廣埒台灣近混同江海  
口其島雜有赫哲費雅哈鄂倫春之人而庫頁爲大殆卽清初往取者今與貢貂  
之赫哲諸部皆不編佐領不列滿洲八旗云據以上所紀似庫頁島之隸屬滿清  
蓋在天命二年惟當時不編佐領在使馬使鹿使犬諸部之外等於羈縻之土番  
故閏時未幾漸與滿清脫離關係而日俄兩國乃進而蠶食之矣

查俄人侵略遠東始於中國明末清初時代西歷一千六百二十九年

明崇禎十二年清崇德四年

平日本寬永十六年

達於極東鄂霍斯克海岸西歷一千六百四十三年至堪察加一千七百六

十五年

清乾隆三十年日本明和二年

達千島漸次蠶食其地未幾勘至庫頁島輸送凶徒使開漁業

礦業之利至一千七百八十九年

清乾隆五十四年日本寬政元年

以後遂於庫頁島南岸母子泊地

置政廳設監獄立教堂駐守備之兵又復移殖住民謀實業之發達而日本人之

蹤跡亦於是時至該島矣日本人之視察庫頁始於安永六年

清乾隆四十二年西歷一千七百七十七年

松前藩士新井隆助巡行該島之南部至大明六年

清乾隆五十一年

幕府亦派大石逸平

巡視該島然此時尚無所設施迨至寬政元年之夏

清乾隆五十四年

俄人至該島西岸測

量且加強暴於土人又至格南里肆行劫掠於是松前藩始令高橋清左衛門至

西拉奴建交易所開漁場是日本人於庫頁島置員之始也計此次巡視西岸至

孔達東岸至雪蘭惟向北不得進乃歸南岸於楠溪置納稅所又於西岸脫哥奔

設事務所集土人於此二處施懷柔之政策於是該島南部似為松前藩所屬



矣寬政四年

清乾隆五十七年西歷一千七百九十二年

幕府復派屬吏最上德內常矩和田兵太夫典恆

等至庫頁島西岸發見克蘇蘭東岸發見土富士後至亨和元年

清嘉慶六年西歷一千八百零一年

兩館地名

奉行職名

屬吏高橋次太夫一貫中村某更受檢察之命西至沙耶東至內

富士向北亦不得進而歸如是數次終以水陸險惡難於深入東不過雪蘭西不

過至沙耶不得再向北進至與俄國之界限不分時日人頗憂之然俄國檢察益

力屢發海軍船至東岸測量並要求於該島開埠與日本通商於是日俄之間頗

生轉軔其後屢議劃界屢阻至慶應三年二月

清同治六年西歷一千八百六十七年

始於俄京聖彼得

堡訂兩國雜居之約及日本維新之初岡本監輔等極言此島之利害要求新政

府不可放棄於是日政府乃於庫頁島置開拓使以管理之並欲以全島為日本

所專有派外務大丞丸山作樂開拓判官岡本監輔等為委員至庫頁與俄官談

判俄官不應自是以後經多次之紛議迄未能定至明治八年五月

清光緒元年西歷一千八百七十五年

兩國立約以千島與庫頁交換於是全島遂為俄國所佔領及日俄之役日本

片岡中將率北遣艦隊於明治三十七年七月清光緒三十年西歷一千九百零四年進佔庫頁島迨樸

茲茅斯和約成立俄國割庫頁島之半以畀日本以北緯五十度為界於是此島復分屬於

日俄兩國焉

民國始為甯安府後改為縣

清光緒二十九年置綏芬廳於甯古塔與副都統同城治理三十三年副都統裁宣  
統元年請升廳為府二年改為甯安府同時增設東甯瑯春兩廳額穆汪清兩縣穆  
稜和龍亦同時升縣同屬於東南路道民國二年三月改為甯安縣未幾東南路道  
遵通案改為觀察使三年六月又就原轄區域改為延吉道尹是以今日之甯安縣  
屬於延吉道至縣境外環接各縣之方向與自治區之分劃警隊防區之支配已詳  
述於圖注茲不贅焉