

中華民國郵局特准掛號認爲新聞紙類
中華民國十五年九月分

奉天財政月刊

第五十二

第三號

財政月刊例言

一 本月刊發行之趣旨，在使本省掌司財政人員，明晰財務行政之狀況，以資學問上及事實上之研究。
二 本月刊應選擇登載事項，共分五大類。

甲 命令

省令 廳令 處令 公債局令

乙 法規

通行法規 單行法規

丙 公牘

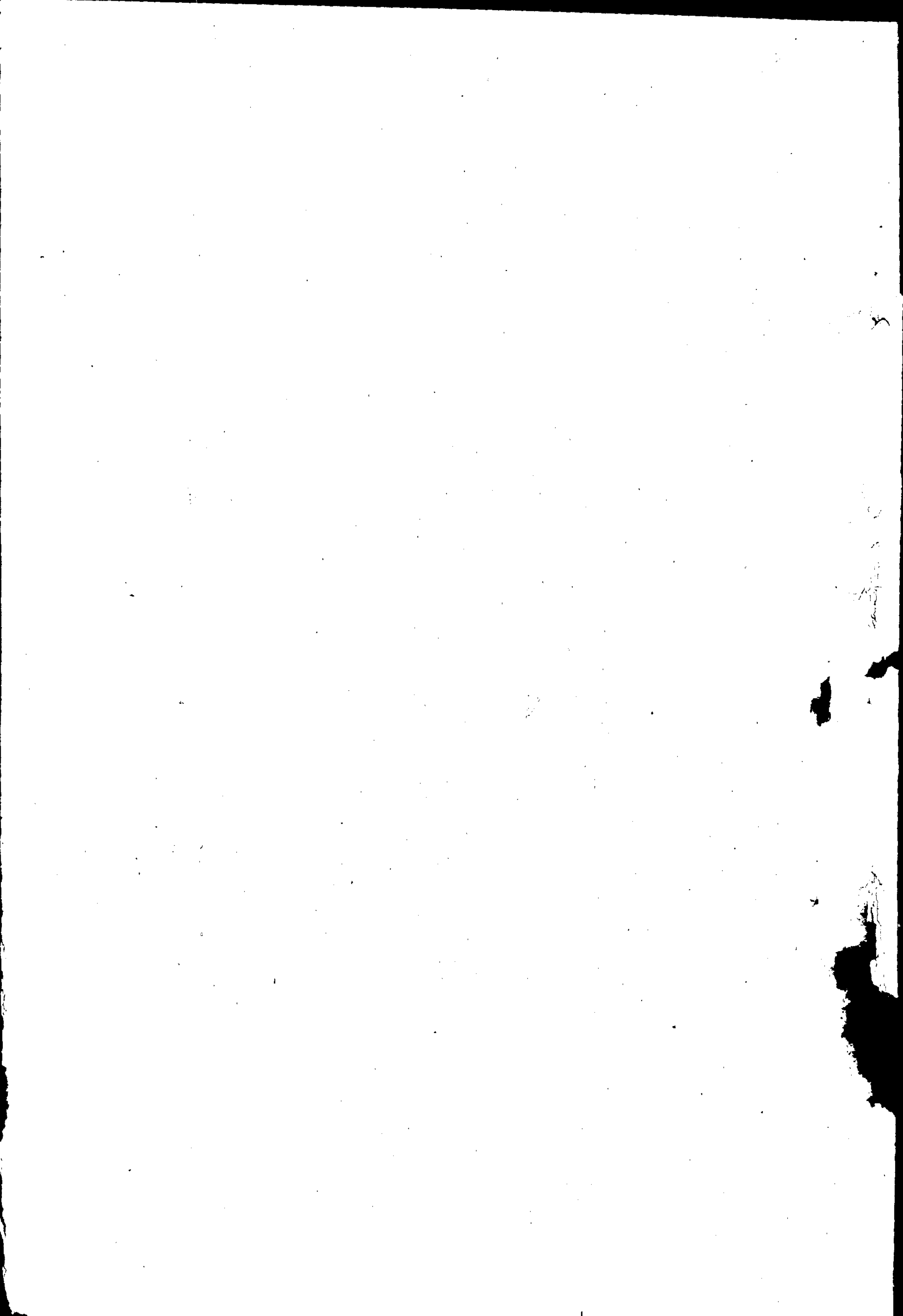
賦稅 會計 金融 雜項

丁 統計

月收款數 月發款數

戊 僉載

佈告 通告



財政月刊第三號目錄

◎命令

◎省令

省長命令三則

省長訓令一則

◎廳令

財政廳命令一則

財政廳訓令三則

財政廳指令五則

◎處令

印花處命令二則

◎局令

公債局訓令一則

◎法規

◎單行法規

印花稅處發行印花稅票簡章

◎公牘

◎賦稅

印花處呈省長 為增加印花稅比額列表及另訂發售印花票簡章文

呈省長 為核覆扎旗私放蒙荒姑准換發省照以示體恤嗣後不准私售文

咨覆奉天交涉署 為英美煙公司請免紙菸驗費文

◎會計

呈省長 為核覆電話局擬向財政廳借墊整款還付零債等情一案文

呈省長 為遵核輝南縣添設市政籌備員薪費准由區村公費開支文

◎雜項

呈省長 為具報西安縣查明趙庶徵私將城餘官地租與日人係因違令處罰情形呈請鑒核文

呈省長 為核議鎮東縣民韓福等請解決街基辦法應不淮行請鑒核文

呈省長 為具覆本省並無糧車歸店單行辦法文

呈省長 爲臨江縣呈擬由縣印發墾佃官契未便照准呈復鑒核文

呈省長 爲請令行警務處通飭各縣警甲所緝捕私運硝磺以罰金一半充賞原辦人文

呈省長 爲查明蓋平縣委員馬德桂等假藉帥諭查報剪場文

呈省長 爲各縣知事稅捐局長等因案記過或申斥者彙案報請鑒核文

◎金融

公債局呈省長 爲付息期屆請分咨吉江省署飭將經募債款送局文

◎統計

財政廳民國十五年九月份 國家地方 收入計算書

財政廳民國十五年九月份 國家地方 支出計算表

印花稅處增加各縣十五年度按月比較表

◎僉載

財政廳牌示二則

命

命

義

見

讓

有

爭

爭

爭

善

利

聞

不

改

爲

◎命令

◎省令

省長命令三則

委任李德新爲奉天市市長此令九月二日

任命邢麟章署理東豐縣知事此狀九月十一日

任命戰滌塵署理洮昌道尹兼遼源交涉員此狀九月十三日

省長訓令一則

令財政廳

案准財政部內國公債局快郵代電內稱民國五年六厘內國公債第二次換發新票第二次還本業於九月一日抽籤所有中籤號碼係第二百零二第二百零四第一七第二二第二五第三二第三六第四二第五二第五四第六六第六七第七八第八六第九三第九八號凡持有前項公債票無論千元百元拾元伍元壹元其票面號碼末兩位數目與前列第二百零二等號碼相同者均爲此次中籤債票統記中籤債票合銀元叁百萬壹千貳百拾肆元茲定於九月三十日開始付款無論何地一律支付現洋除登報通告並將中籤號碼暨還本辦法另行郵寄外特先電達希即通飭遵照等因准此合行令仰該廳即便遵照此令
九月二十五日

◎廳令

財政廳命令一則

調委張聖文爲本廳征權科練習員此令九月三日

財政廳訓令三則

令奉天電話局

案查該局先後向本廳借用各款有因當時係暫爲墊辦不計利息者有以年息七厘計算者有雖經聲明仍按存官銀號息率而尙未明定起息日期者參差不齊殊碍稽核茲經本廳統爲厘訂截至本年八月底止所有舊欠新欠利息共合奉大洋九千三百八十五元九角九分本應由該局即行解繳惟該局現正需款孔殷姑予以息作本免至爲難即自九月一日以後概按本廳存入官銀號辦法月息五厘按月清解免致糾纏合開詳細清單令仰該局遵照切切此令九月三日

計發清單乙紙

茲將奉天電話局先後向本廳借用各款截至十五年八月底止所有本金利息各款開列于下

一舊欠奉小洋一萬元合奉大洋八千三百三十三元三角三分三厘此款係當時暫爲墊辦不計利息
茲截至本年八月底止姑仍免利

一舊欠奉大洋九萬元原定年息七厘扣至本年八月七日應解利息奉大洋六千三百元又自八日起

截至月底止改爲按月五厘生息計利息奉大洋三百六十元

一新欠奉大洋十五萬元自本年六月二十一日起截至八月底止按月五厘生息計利息共奉大洋一千七百五十元

一新欠奉大洋六萬七千元自本年六月三十日起截至八月底止按月五厘生息計利息共奉大洋六百八十一元一角六分

一新欠奉大洋八千三百九十元自本年七月七日起截至八月底止按月五厘生息計利息共奉大洋七十五元五角

一新欠奉大洋九萬四千元自本年八月十七日起截至月底止按月五厘生息計利息奉大洋二百十九元三角三分以上統計本息共奉大洋四十二萬七千一百零九元三角二分三厘即自九月一日起概按月息五厘共應解利息奉大洋二千一百三十五元五角五分每月結算清解

令各縣知事

查奉天七年省公債舊募第五次及續募第四次中籤債票截至本年十月底止已滿還本之期業經通令遵照如期停止支付在案所有前項舊募第五次中籤債票附帶之第十四號以下至第十六號止之息票三方及續募第四次中籤債票附帶之第十二號以下至第十六號止之息票五方亦應一律停止利息各該知事對於收付各到期付息之息票號碼務須特別注意倘有將前項停止付息之息票收入

者其所付之款即由各該知事自行賠補除通令外合行令仰該知事即便遵照辦理此令九月四日

令新民縣知事

案奉

省署指令據該縣呈報籌賑事務所成立日期檢同簡章請備案一案內開呈暨簡章均悉所擬簡章大致尙妥准予備案并仰財政廳查照簡章存此令等因奉此並據該縣分呈到廳本廳查該縣前設之救濟事務所因恐省款難以持久於本年三月十一日組織籌賑事務所分投勸募以維災賑自應准予備案惟救濟事務所應即從速收束以節經費合即令仰該縣遵照辦理具報此令九月十八日
財政廳指令五則

令瀋陽縣知事

呈爲李二十寨公會補助東台小學校經費並將萬有祿等地畝留作本村辦學由

呈悉查萬有祿等領名地畝既爲李二十寨公會收益多年充作該村學校經費應准如所請仍留本村辦學一面補助東台小學經費二千元以資結束至永惠寺等三領既據該縣查明確非遮蓋准免置議仰新任恩知事立即遵照辦理此令九月六日

令彰武縣知事

呈爲詳擬清理田賦辦法以免套混而便催收由

呈悉查該縣地畝據稱確有糾葛者竟居十分之二三該各前知事所司何事乃均熟視無覩殊堪痛恨該知事擬分別勒限清理作根本解決應銷者註銷應升科者升科查有欺冒取巧者即依行政罰法加倍處罰一面暫准檢舉以資督促均屬可行應准照辦至派差督同村長副逐村逐街用簡單白話挨戶宣告俾期家喻戶曉辦理甚好仰即悉心妥辦切實催徵毋再仍前敷衍致負職責是爲至妥切切此令
九月七日

令遼陽縣知事

呈報甲丁閻富春攜帶公文捐票款潛逃由

呈悉查解送文款捐票其事何等重要該縣保甲一區區保長鄭秀山竟漫不經心遂致甲丁閻富春攜帶潛逃殊堪痛恨既據分別懲處並限期將該逃丁獲案究治姑准如擬備案並先將屠宰捐票繳驗存根兩聯自泥字五百十八號起至五百八十八號止各七十一張權予註銷該知事監查無力亦屬咎不容辭應記過一次以示薄懲仰即遵照切切此令九月九日

令法庫縣知事

呈爲擬將公款處存款改交地方儲蓄會存放生息由

呈悉查公款處存款向由就地官銀分號存放生息以昭慎重據稱該分號利息較微尙屬實情現擬改交該縣地方儲蓄會存放藉裕收益惟儲蓄會是否可靠該知事能否負完全責任又儲蓄會利息究竟

能較該分號多得幾何來呈均未叙及公款關係極重未便稍事含混致滋流弊仰再切實查明詳細呈候核辦此令九月十三日

令西豐縣知事

呈一件爲擬具投標橋捐辦法等情及細則由

據呈該縣松樹咀橋捐按照上年收數本年增爲大洋一萬一千三百九十二元五角仍責令開拓公司包納其東河沿橋捐並增爲大洋一萬元定於十月七日投標等情核尙可行應予照准仰即分別辦理具報細則存此令九月二十四日

○處令

印花處命令二則

委任趙澤民爲本處科員此令九月八日

委任王毓麟爲本處調查員此令九月十五日

公債局訓令一則

令各縣知事

爲令行事案查東三省整起金融公債條例第五條載明此項公債每年付息兩次上半年付息定爲三月三十一日下午半年付息定爲九月三十日等語現屆第一期付息之期所有該縣經募商戶公債自

應於九月三十日以前掃數報解以便付給第一期利息合行令仰該縣即便遵照毋再延玩致干議懲
此令九月二日

命 令

命
命

八

法

規

侈

者

墮

而

貧

力

者

儉

而

富

◎法規

◎單行法規

印花稅處發行印花稅票簡章

一 本省印花稅票由本處發行以本處為發行所以各縣縣署稅捐局及奉天營口安東各總商會為支發行所

一 支發行所得委託所屬各機關為代發行所及殷實商號亦可由該支發行所委託代售所有出售稅票均每百分收價奉大洋兩元不得增減

一 支發行所由本處直接領銷各縣局所收票價月終結數按照百分之十提留經費依限清解奉天營口安東三總商會亦照縣局之例提留經費但須先行繳清票價方許領售

一 代發行所及代售商號經售稅票由支發行所承領之

一 代發行所所收票價由支發行所完全負責代售商號亦須向支發行所先繳票價方准領售

一 代發行所及代售商號經售費用由支發行所於例得經費內自行酌量撥給

一 印花稅考成仍由各縣知事完全負責其駐在各縣之稅捐局雖由本處直接購票但仍須按月將實銷數目函知就近縣署列入銷數表以便考核

一省城及外縣各官廳局所銀行如非本處指定之支發行所其本機關內需用印花欲由本處購領者須備具公文叙明需妥情形及數目來處價領准照支發行所之例九折整批發行並不零星售給但不得轉售及爲他人代購

一無論省城及外縣商民應由本簡章施行之日起自赴就近支發行所或代發行所及代售商號購貼

一關於發售印花各項章則與本簡章不相抵觸者仍繼續有效

一本簡章如有未盡事項得隨時增改之

一本簡章自公布之日施行

公

積

高 識

大 量 則

則 盛 氣

宏 聲

公 牘

賦 稅

印花處呈省長 為增加印花稅比額列表及另訂發售印花票簡章文

呈為酌擬增加印花稅比額謹列表並擬定發行簡章呈請
鑒核備案事查印花稅施行已久商民知識漸開各屬銷數歲有進步民國十四年收入已逾一百萬以
上比較前定年額四十四萬元超過甚鉅亟應另行規定期與地方現狀適合茲擬酌將全省銷額增為
一百二十三萬元參照各縣十四年度銷數暨地面繁簡情形分別配定列表即由七月一日十五年度
開始實行並按增定額數照 早考核獎懲至從前商民來處直接購票乃係印花初行一時權宜辦法本
為原章所無其購銷票數雖推算入各縣比額但越境私銷及調查繁難之弊均所不免亦於各縣銷額
不無影響若不予以限制各知事實有為難之處茲復另訂發行印花稅票簡章十二條將商民由處直
接價購之例一律停止以免漫無稽考處長

為因時制宜促進稅收起見所擬增加印花稅比額及另定發行印花稅票簡章除通行遵照外理合繕
具增定比額表及發行簡章具文呈請

鑒核備案謹呈

附發行印花稅票簡章（見法規類）

附增加印花稅比額表（見統計類）

呈省長 為核復扎旗私放蒙荒姑准換發省照以示體恤嗣後不准私售文

為呈復事案奉

鈞署指令據突泉縣呈為扎旗出放山荒應由縣換發大照以一事權而示限制一案內開呈悉仰財政廳查核飭遵具報此令等因奉此並據該縣分呈到廳查蒙荒地畝向不准由局私擅出放歷經鈞署令禁有案此次扎旗竟將放剩山荒並留界各餘荒單獨出放數百方之多均由蒙局填發印照似此專擅行為論理本難有效何能率准換照惟稱該旗收入租賦抵還債款生計困難且於出售該荒時曾經咨請

鈞署查核情尚可原為體恤蒙艱起見姑准變通辦理暫予換發一次嗣後不准再行私售以示限制又前項已售之荒究有若干方畝來呈未據叙明殊嫌含混應令該縣知事查明確數開單呈核應需換發省照若干併即聲叙張數擬具照式呈候審定以便印發除令突泉縣遵照外理合呈請

鑒核備案謹呈

咨覆奉天交涉署 為英美煙公司請免紙菸驗費文

為咨覆事案准

貴署咨開爲咨請事案准駐奉英總領事函稱關於奉天省城稅捐局擬加收各烟公司運烟執照暨省城十間房分卡紙烟驗單各種票費一案本年七月二十一日曾經本總領事函請貴交涉員轉行財政廳飭稅局免收等因旋准貴署本年八月十六日第一三七九號函復內稱查票費之設係爲收回紙價及印刷人工故僅按每張計算寔收六分並非涉及加稅性質等情各在案本總領事接函後當即轉告英美烟公司去後現又據該公司聲稱若謂票費僅係爲收回紙價及印刷工本事屬細微本不應有何反對但稅局每張加收奉小洋七分二厘爲數未免過重且又重複省城內稅局所發運烟執照既收票費一次而十間房分卡驗單又收票費是否重複顯而易見譬如小西邊門分卡北市場分卡僅收一分費者尙覺公允本公司於紙烟運發手續上尙有其他種種花銷數已甚鉅茲計算八月份一個月內即此票費一項應需洋九百六十五元一角是月之營業尙不甚佳倘遇暢銷之月只此項大約需兩千元上下按年計算二萬餘元況省城稅局既收執照費一份而十間房分卡何以又重收票費一再加收担負太重祈貴總領事轉請中國交涉署轉商財政廳稅捐局可否減輕票費數目抑或免却重複僅收票費一份藉輕担負等情據此本總領事查該公司所稱各節頗爲公允相應函請貴交涉員查照即希轉行財政廳飭稅局酌核減收票費之數目抑或將重複免却僅收一份以輕担負而保商務爲荷等因准此查各稅局征收驗訖費由來已久現因召集稅務會議決定免除紙菸驗費事同一律已令自十月一日起一律廢止矣相應咨復

公牘

查照轉答至叙公誼此咨

◎會計

呈省長 為核覆電話局擬向財政廳借墊整款還付零債等情一案文

呈為遵令議覆事案奉

鈞署指令據電話局呈為擬向財政廳借墊整款還付零債並擬分期清還辦法一案內開呈悉該局擬將舊欠開洛慎昌兩項料款暨借墊發還之安機費由廳借墊還付化零為整並將還款期限略加變更改良工程預算倘有不足再由財政廳借墊究竟是否可行仰財政廳核議復奪此令呈件鈔發等因奉此查鈔單所列新欠第一二三批借款並前任已收未裝安機費共奉大洋三十一萬九千三百九十元業經本廳先後發給在案茲因開洛慎昌兩項欠款利息頗重不容再緩該美金約合現大洋五萬五千二百五十二元九角姑准仍由廳借給餘如擴充改良工程案內預計將來尚須請借奉大洋二十六萬元本係約計之詞在實際上仍以現幣價格之高下為請借多寡之標準現在幣價日漸恢復原狀應先儘該局自有收入辦理俟必需時再議所有該局先後向本廳借用各款應付利息已由廳截至八月底止結清另案開單逕行該局查照自九月一日以後無論新欠舊欠概按月息五厘計算至歸還期限據其所擬計畫似乎已有把握自應屆期履行俾全信用除令局具領前項現大洋外理合呈請

鑒核謹呈

呈省長 為遵核輝南縣添設市政籌備員薪費准由區村公費開支文

呈為查核具報事案奉

鈞署指令據輝南縣呈為城市事務日繁擬請添設市政籌備員一人薪費由區村經費項下開支一案內開呈悉該縣城市既據稱事務日繁所請添設市政籌備員一人以專責成自係為促進市政起見應准照辦仰即遵委委員呈報備查至所需經費應否由區村經費項下開支仰財政廳查核飭遵具報呈抄發此令等因奉此查該縣添設市政籌備員一人所需薪費擬由區村收入田房公費內開支既稱有盈無絀應准照辦惟該員所支薪費若干原文並未敘明殊屬疎漏自應援照各區長薪俸定額開支不得超越以示限制除令遵外理合呈請

鑒核謹呈

◎雜項

呈省長 為具報西安縣查明趙庶徵私將城餘官地租與日人係因違令處罰情形

呈請鑒核文

呈為遵令轉飭查明具報事案奉

鈞署訓令內開為據民人趙庶徵呈為西安縣藉詞奪佃聲明原尾懇請保護永佃租權等情一案以該民所陳各節究係如何實情既據分呈合令該廳轉飭查明核辦具報此令等因奉此並據該戶分呈前情到廳遵即令飭該縣查明核辦具報以憑轉呈去後茲據該縣呈覆查該民趙庶徵私將城餘官地租與日人黑木新平建房居住係由知事遵照民國十四年八月四日警務處第六零零號訓令嗣後人民如有擅將房地租與日人居住營業或耕種者即按違令罰法從重擬辦之功令處罰該民大洋八百元並撤佃另租及勒令黑木新平尅日退房等情呈奉

省長公署第一七五六號指令照准在案是該民所租城餘官地無論公家是否用地及是否設立苗圃均應遵令退佃勿得稍有抗違況設立苗圃一節係因職縣縣立苗圃經梁前任在城南小壽山處購地創設知事親蒞查看該地山嶺起伏育苗諸多不便當因城餘官地尚有空地若干畝擬將苗圃移在該處較為適宜嗣因該項城餘地內舊有民房多處所餘空地設立苗圃不敷應用勢須買拆民房惟因費款甚鉅尙未舉辦此項動議係由知事自己提起初無他人從中利用之處至此項官地承租辦法雖於

第

三

號

前清光緒三十三年經孟前任發給租戶董振清照內註有承租之後任憑修造永遠經理無令撤佃增租等字樣然至民國十二年梁前任奉令清丈曾經呈奉鈞廳第四六號指令准在新發部照之上蓋用不准私自轉租及盜典等字樣是原來不准撤佃之語已附以私自轉租或盜典即須撤佃之條件該民趙庶徵所租餘字十九號城餘地畝在民國十二年三月換發部照之時係林樹森領名復經林樹森轉與李德鄰李又轉與趙庶徵而趙庶徵則於民國十四年陰歷七月初九日又私自轉租日人黑木新平是該民趙庶徵明知不准私自轉租竟敢顯違功令從中牟利當然於處罰之外復行勒令退佃以符原案其林樹森李德隣二人因無外人關係故暫從寬免罰復查職縣現住日人雖有多戶就在十四年八月四日未奉警務處令以前租得房屋者當然不能一併驅逐惟十四年八月以後私將房地租與日人則一律從嚴處罰不敢稍涉寬假縣民張志林於去年奉令以後私與日人中野武雄訂租房屋已由知事處罰大洋二百元呈奉令准在案并非他項日人均准居住獨黑木新平不准居住亦非他人租與日人房屋均不違法獨該民趙庶徵租與日人房地即爲違法且黑木新平名片所載係日本領事館員其在西安設立出張所縣署向未予以承認更應嚴行驅逐以重國權黑木新平即不容不逐則該民趙庶徵違令私租之土地又豈可不迅速撤佃以爲效尤者戒此知事對於趙庶徵私租城餘官地處罰及撤佃之詳係情形也除此項城餘官地或收回設立苗圃抑或定價標賣以免糾紛俟熟查地方情形詳具辦法再行呈請示遵外理合具文覆請鑒核轉報等情據此理合據情呈報

鑒核備案謹呈

呈省長 爲核議鎮東縣民韓福等請解決街基辦法應不准行請鑒核文

呈爲核議鎮東縣民韓福等請解決街基辦法應不准行據實具報謹請

鑒核事案奉

鈞署批據鎮東縣民韓福等代請解決街基疑案以免紛爭一案內開呈悉仰財政廳核議具覆再行飭遵此批抄呈發奉此查此案前據鎮東縣知事陳占甲呈報以前放街基糾葛迭出擬定驗照註冊及解決辦法等情當經本廳以該縣早年領有街基大照各戶既於民國九年十月間呈准撤放有案當然應以後發之照爲有效其有發見重照者凡在九年十月以前所領街基無論大照戶管即應一律追銷以符原案如該地經撤放另發新照後舊領戶建有房屋者亦須查明何年所建若果實在未撤放以前遵章搶修則前照仍應有效但於撤放時並不赴縣聲明不無自誤之點可令酌繳半價發還新戶即將後發之照追銷歸其管業倘舊領戶雖已建房而事在撤放之後即屬違章可知應由縣將所修房屋秉公估價飭令新戶交還舊戶追銷前照以杜取巧似此分別辦理糾紛不難自解所請驗照註冊收費一節跡近滋擾應毋庸議令行遵照在案茲奉前因查該民等所請各節核與撤放原案不符應不准行理合

具文呈請

鑒核謹呈

呈省長 爲具復本省并無糧車歸店單行辦法文

爲呈覆事案奉

鈞署第二零二號訓令內開案准黑龍江省長公署咨開據拜泉縣知事信鵬超呈稱查買賣糧食歸糧棧過斗弊竇叢生自應將糧車歸店由該店所僱之斗夫過斗不偏不倚至極公允且奉吉兩省行之有年江省與奉吉風俗相同擬請仿行等情據此查糧車歸店貴省是否亦經施行除指令外相應咨請貴省查照並希見覆等因准此合行令仰該廳即便查案具覆以憑轉咨此令等因奉此查本省買賣糧石過斗向遵斗帖章程由牙紀或牙店呈領牙帖辦理并無糧車歸店單行之辦法理合具文覆請鑒核轉咨謹呈

呈省長 爲臨江縣呈擬由縣印發墾佃官契未便照准呈復鑒核文
爲呈復事案奉

鈞署指令據臨江縣呈擬墾佃契約以杜訟端酌收工本費補助區公所經費一案內開呈悉仰財政廳查核飭遵具報此令等因奉此並據該縣分呈到廳查人民墾佃地畝僅係暫得原業一種租權與典賣田房得領官契投稅管業者迥不相同向准各戶按照習慣書立契據以資證明此項佃墾地畝如果印發官契而無知奸民爲規避典稅計難免不以典押各地朦混領取稅契收入不免受其影響臨江縣擬請由縣印發佃墾官契征收費用對於此中弊病未加思索實有不合未便照准惟該縣民戶所書墾佃

契約既不完全自應由縣責成區村長等嚴加取締轉知民戶詳細立契由該管區村長等蓋戳證明其以前之舊契仍令區村長等切實調查補戳證明開單送縣查核并須由縣布告周知此後凡以該項契約與訟內無區村長戳記者不與受理以杜訟端至該縣籌設街長公所應需經費曾經本廳令縣由征收田房手數料公費項下開支自應仍遵前令酌核情形妥爲分配編列預算送廳查核除令臨江縣遵辦外理合具文呈請
鑒核謹呈

呈省長 爲請令行警務處通飭各縣警甲所緝捕私運硝磺以罰金一半充賞原辦人文爲呈請事案據奉天全省硝磺總局局長翁恩裕呈稱呈爲擬定警甲緝私賞金數目以資鼓勵報請鑒核事竊職局因所屬各分局卡管境遼闊緝私難週前請飭警協助奉令照准通飭在案查警甲事務繁多若不明定予賞辦法恐難認真偵緝職局擬定所有買賣私硝私磺一經警甲查獲送就近局卡罰辦即以所罰洋數一半充賞原辦以資鼓勵似此辦法庶各警甲留心偵查如蒙俞允即請通飭各縣轉令警甲所知照是否有當理合具文呈請鑒核示遵等情據此查該局所擬各節係爲杜絕硝磺私運起見尙屬可行理合呈請

鈞署令行警務處通飭各縣警甲所一體知照以資鼓勵而重緝私謹呈

呈省長 爲查明蓋平縣委員馬德桂等假藉帥諭查報剪場由

爲查明呈覆事案奉

鈞署批據矯雲明等呈爲假借帥諭查報剪場懇請派員澈查以安地面一案內開據呈各節是否屬寔仰財政廳飭查明確核辦具報副呈批發此批等因奉此遵即令行蓋平縣知事石秀峰蓋復稅捐局長劉肇烈嚴密澈查具報去後茲據蓋復局長覆稱奉令後局長自行嚴密偵訪並派妥員馳往原呈指定各村挨次澈查得有馬委員德桂所給收據多不相符如五畝以六角核大洋三元而收據則填六元並於各剪場增加零畝其經照費均加一倍又於勒索小費之外供給鴉片費洋二十餘元之多均經取具各村長副切結凡馬委員經過各村所收之數大略相同一併覆請鑒核等情據此查各縣剪場前經職廳規定三等上等方面積三百畝中等四百畝下等五百畝分別繳納經照費在案何能憑空增加零畝據蓋復局長查覆各節該委員之勒索與該知事縱吏擾民均屬無可掩飾理合抄錄呈結一併呈覆鑒核施行謹呈

呈省長 爲各縣知事稅捐局長等因案記過或申斥者彙案報請鑒核文

呈爲各縣知事稅捐局長等因案記過或申斥彙案列表送請鑒核事案查本年七月份各縣知事稅捐局長等因案記過或申斥者業經彙報在案茲查八月份廳處兩署對於各縣知事稅捐局長等予以記過或申斥處分者共計十七起除照單分別扣俸註冊並分令外理合繕表備文送請

鑒核彙案辦理謹呈

奉天財政廳造送本廳暨印花稅處十五年八月分各縣局因案記過

或斥申並扣俸
數目簡明表

職 別 員 名 案	由記過或申斥扣俸數目
錦西縣知事劉寅 社因呈送契稅報冊遺漏繳驗等件記過	一次大洋八元
東豐縣知事馬仲 援因呈送契稅報冊遺漏繳驗等件同上	同上
西安縣知事張仁 安因呈送契稅報冊遺漏繳驗等件同上	同上
新民縣知事王燧 斌因送保申費月報冊逾限月餘同上	同上
鐵嶺縣知事高乃 濤因呈驗前領漏印花空白戶管 <small>原本手續完謬</small> 同上	同上
綏興稅局局長張 鄂因分局主任違法浮收失於覺察記大過	一次大洋三十四元
省城稅局局長張聯 文因分所主任侵吞稅款未能事先覺察記過	一次大洋八元
錦縣稅局局長李心 會因分所主任辦稅違章失於覺察同上	同上
撫順縣知事李濟 東因催收經征田賦款額不及九分申斥	一次無

軸岩縣知事高乃	撫順縣知事高文	清源縣設治委員沈國	錦西縣知事劉寅	柳河縣知事陳耀	復縣知事陳亞	海龍縣知事王家	懷德縣知事趙亨
濟因催收經征田賦款額不及八分同	賂因催收經征田賦款額不及六分同	冕因催收經征田賦款額不及九分同	祉因催收經征田賦款額不及七分同	先因催收經征田賦款額不及七分同	新因呈送山場剪價報冊辦理疏忽同	鼎因呈解印花稅處罰金公文不合程式同	萃因繳換舊式印花稅票數目錯誤同
上無	上無	上無	上無	上無	上無	上無	上無

◎金融

公債局呈省長 為付息期屆請分咨吉江省署飭將經募債款送局文

為呈請事案查東三省整理金融公債條例第五條載明此項公債每年付息兩次上半年付息定為三月三十一日下半年付息定為九月三十日等語現屆第一期付息之期所有各經募機關自應在九月三十日以前將所募債款如數解送來局以便付給第一期利息理合具文呈請
鈞署鑒核俯賜分咨吉江兩省署轉飭辦理實為公便謹呈

41

號

三

第

[Faint, illegible text, possibly bleed-through from the reverse side of the page]

公
牘

二

統

計

如至

樂如

至讀安讀子

無教

書無

奉天財政廳民國十五年九月分收入計算書

國家歲入經常門

科 目		摘 要	本月分實收數	各種分配數
第 一 款 田	賦		七二、一三三九一九	
第 一 項 地	丁		七〇、九五五八七〇	
第 二 項 租	課		一、一七八〇四九	
第 二 款 貨 物	稅		八二二、二三〇五九七	
第 一 項 統 捐	捐		八二二、二三〇五九七	
第 三 款 正 雜 各 稅	稅		四九八、六七三五八九	
第 一 項 契 稅	稅		二七一、三一六一五一	
第 三 項 帖 稅	稅		二四、二二二〇〇〇	

統計

第 四 項 墾務地價及經照費	第 三 項 官莊地價及經照費	第 一 項 荒熟地價及經照費	第 一 款 田 賦	國家歲入臨時門	合 計	第 六 項 原辦自治款	第 一 項 辦 公 金	第 六 款 雜 收 入	第 六 項 雜 稅	第 四 項 酒 稅
二二、一六六〇五	三、五五三五七八	三〇、四二四一六〇	五五、〇九四三四三		一五五三、〇三三五七〇	一〇三、九四六四〇一	五六、〇四九〇六四	一五九、九九五四六五	一、四六四二九〇	二〇一、六七二一四八

地方歲入經常門

第三款雜收入	三五、二二一七五七
第二項罰款	三五、一六九六〇七
第四項截曠	五〇〇九〇
第五項經費節餘	二〇六〇
第六款中央協款	八〇、〇〇〇〇〇〇
第一項截留解部專款	八〇、〇〇〇〇〇〇
合計	一七〇、三二六一〇〇
第一款捐稅	三九三、七八一七七〇
第一項各項捐稅	一三〇、六九四〇一〇
第二項雜捐	二六三、〇八七七六〇

統計

統計

第三款正雜各費	第一項雜費	合計	第一款各廳堂廠收入	第二項罰款	第三項官款繳還	合計
一、二八三三三〇	一、二八三三三〇	三九五、〇六五、一〇〇	一、三一〇八七〇	一、二八四七五〇	二六一二〇	一、三一〇八七〇
一、二八三三三〇	一、二八三三三〇	三九五、〇六五、一〇〇	一、三一〇八七〇	一、二八四七五〇	二六一二〇	一、三一〇八七〇

四

奉天財政廳民國十五年九月份支出計算表

國家歲出經常門

類 別	機 關	實 發 款 數	附 記
第一類 外交費第一	奉天交涉員	七、四五〇〇〇	八月經費
第二	營口交涉員	七三三〇〇〇	七月經費
第三	新民縣	一七〇〇〇〇	七月交涉經費
第四	遼源交涉員	二四二〇〇〇	七月經費
第五	同上	二四二〇〇〇	八月經費
第六	鐵嶺交涉局	七八〇〇〇〇	八月經費
第七	懷德縣	一五〇〇〇〇	七月交涉經費
第八	同上	一五〇〇〇〇	八月交涉經費

統 計

統計

第九款	營口縣	二五〇〇〇	七月華洋訴訟經費
第十款	撫順縣	二三〇〇〇	八月煤稅津貼
第十一款	安東交涉員	一、七六八〇〇	七月經費
第十二款	通化縣	二五〇〇〇	七月交涉經費
第十三款	安東縣	二五〇〇〇	八月華洋訴訟經費
第十四款	同上	二五〇〇〇	七月華洋訴訟經費
第十五款	營口交涉員	七三二〇〇	八月經費
第二類 內務費			
第一款	遼瀋道尹	二、八九八〇〇	七月經費
第二款	警務處	五、八二九〇〇	八月經費
第三款	瀋陽縣	四六〇〇〇	七月經費
第四款	遼陽縣	四六〇〇〇	同上

第十五款 鳳城縣	第十四款 盤山縣	第十三款 錦西縣	第十二款 營口縣	第十一款 海龍縣	第十款 興京縣	第九款 通化縣	第八款 蓋平縣	第七款 新民縣	第六款 法庫縣	第五款 開原縣
三二〇〇〇	三〇〇〇〇	三〇〇〇〇	四六〇〇〇	四六〇〇〇	三二〇〇〇	三〇〇〇〇	四六〇〇〇	四六〇〇〇	二三〇〇〇	三二〇〇〇
同	同	同	同	同	同	同	同	同	同	同
上	上	上	上	上	上	上	上	上	上	上

統 計

統計

第二十六款 西豐縣	第二十五款 西安縣	第二十四款 東豐縣	第二十三款 撫松縣	第二十二款 安東縣	第二十一款 綏中縣	第二十款 北鎮縣	第十九款 鐵嶺縣	第十八款 遼源縣	第十七款 岫巖縣	第十六款 興城縣
三三二〇〇〇	三三二〇〇〇	三三二〇〇〇	三〇〇〇〇	四六〇〇〇	三三二〇〇〇	三三二〇〇〇	四六〇〇〇	三三二〇〇〇	三〇〇〇〇	三三二〇〇〇
同	同	同	同	同	同	同	同	同	同	同
上	上	上	上	上	上	上	上	上	上	上

四

統 計

第二十七款 梨樹縣	第二十八款 懷德縣	第二十九款 安圖縣	第三十款 台安縣	第三十一款 雙山縣	第三十二款 撫順縣	第三十三款 遼中縣	第三十四款 錦縣	第三十五款 本溪縣	第三十六款 海城縣	第二十七款 彰武縣
三三二〇〇〇	三三二〇〇〇	三〇〇〇〇〇	三〇〇〇〇〇	三〇〇〇〇〇	三三二〇〇〇	三〇〇〇〇〇	四六〇〇〇〇	三三二〇〇〇	四六〇〇〇〇	三〇〇〇〇〇
同	同	同	同	同	同	同	同	同	同	同
上	上	上	上	上	上	上	上	上	上	上

統計

第四十八款 義 縣	第四十七款 寬 甸 縣	第四十六款 莊 河 縣	第四十五款 昌 圖 縣	第四十四款 復 縣	第四十三款 康 平 縣	第四十二款 柳 河 縣	第四十一款 臨 江 縣	第四十款 桓 仁 縣	第三十九款 輯 安 縣	第三十八款 黑 山 縣
三三〇〇〇	三三〇〇〇	三三〇〇〇	四六〇〇〇	四六〇〇〇	三三〇〇〇	三三〇〇〇	三三〇〇〇	三三〇〇〇	三三〇〇〇	三三〇〇〇
同 上	同 上	同 上	同 上	同 上	同 上	同 上	同 上	同 上	同 上	同 上

財 政 月 刊

第五十九款 清源縣	第五十八款 瞻榆縣	第五十七款 鎮東縣	第五十六款 突泉縣	第五十五款 安廣縣	第五十四款 洮安縣	第五十三款 開通縣	第五十二款 輝南縣	第五十一款 長白縣	第五十款 洮南縣	第四十九款 通遼縣
三〇〇〇〇	三〇〇〇〇	三〇〇〇〇	三〇〇〇〇	三〇〇〇〇	三〇〇〇〇	三〇〇〇〇	三〇〇〇〇	三二〇〇〇	四六〇〇〇	三〇〇〇〇
同上	同上	同上	同上	同上	同上	同上	同上	同上	同上	同上

統 計

統計

第七十款 瞻榆縣	第六十九款 雙山縣	第六十八款 彰武縣	第六十七款 開原縣	第六十六款 海城縣	第六十五款 興京縣	第六十四款 盤山縣	第六十三款 同上	第六十二款 新民縣	第六十一款 錦縣	第六十款 金川縣
七九五三八〇	一〇〇二〇〇	一〇九二〇〇	一〇六八〇〇	一三五四〇〇	一、一六八〇〇	九七〇〇〇	一、三五四〇〇	一、二五四〇〇	一、三五四〇〇	三〇〇〇〇
五月份經費	同上	三月增加經費	七月份經費	八月份經費	八月份經費	八月份經費	八月份經費	七月份經費	八月份經費	同上

八

財 政 月 刊

第七十一款 同	第七十一款 同	第七十二款 雙山縣	第七十三款 同	第七十四款 贛榆縣	第七十五款 彭武縣	第七十六款 同	第七十七款 黑山縣	第七十八款 康平縣	第七十九款 遼源縣	第八十款 洮昌道	第八十一款 同
上	上	縣	上	縣	縣	上	縣	縣	縣	道	上
七六五三八〇	八七〇〇〇	八七〇〇〇	九七〇〇〇	八七〇〇〇	九七〇〇〇	八七〇〇〇	一一六八〇〇〇	八七〇〇〇	一、一六八〇〇〇	二、七四八〇〇〇	二、七四八〇〇〇
六月經費	七月經費	七月經費	八月經費	七月經費	八月經費	七月經費	八月經費	七月經費	八月經費	同上	七月經費

統 計

統計

第九十二款	第九十一款	第九十款	第八十九款	第八十八款	第八十七款	第八十六款	第八十五款	第八十四款	第八十三款	第八十二款
瀋陽縣	西豐縣	蓋平縣	開原縣	北鎮縣	同上	梨樹縣	西豐縣	清源縣	瞻榆縣	綏中縣
四六〇〇〇	一、一六八〇〇〇	一、三五四〇〇〇	一、一六八〇〇〇	一、一六八〇〇〇	一、一六八〇〇〇	一、〇六八〇〇〇	三三〇〇〇	三〇〇〇〇	三〇〇〇〇	一、〇六八〇〇〇
同上	同上	同上	同上	同上	八月經費	七月經費	八月經費	同上	九月經費	同上

十

統 計

第九十三款遼陽縣	第九十四款開原縣	第九十五款法庫縣	第九十六款新民縣	第九十七款蓋平縣	第九十八款通化縣	第九十九款興京縣	第一百款海龍縣	第一百一款營口縣	第一百二款錦西縣	第一百三款盤山縣
四六〇〇〇	三三〇〇〇	三三〇〇〇	四六〇〇〇	四六〇〇〇	三〇〇〇〇	三三二〇〇	四六〇〇〇	四六〇〇〇	三〇〇〇〇	三〇〇〇〇
同	同	同	同	同	同	同	同	同	同	同
上	上	上	上	上	上	上	上	上	上	上

統計

第一百二十四款 西安縣	第一百二十三款 東豐縣	第一百二十二款 撫松縣	第一百二十一款 安東縣	第一百十款 綏中縣	第一百九款 北鎮縣	第一百八款 鐵嶺縣	第一百七款 遼源縣	第一百六款 岫巖縣	第一百五款 興城縣	第一百四款 鳳城縣
三三〇〇〇	三三〇〇〇	三〇〇〇〇	四六〇〇〇	三三〇〇〇	三三〇〇〇	四六〇〇〇	三三〇〇〇	三〇〇〇〇	三三〇〇〇	三三〇〇〇
同上	同上	同上	同上	同上	同上	同上	同上	同上	同上	同上

49

統 計

第一百二十五款 彰武縣	第一百二十四款 海城縣	第一百二十三款 本溪縣	第一百二十二款 錦縣	第一百二十一款 遼中縣	第一百二十款 撫順縣	第一百十九款 雙山縣	第一百十八款 安台縣	第一百十七款 安圖縣	第一百十六款 懷德縣	第一百十五款 梨樹縣
三〇〇〇〇	四六〇〇〇	三二〇〇〇	四六〇〇〇	三〇〇〇〇	三二〇〇〇	三〇〇〇〇	三〇〇〇〇	三〇〇〇〇	三二〇〇〇	三二〇〇〇
同上	同上	同上	同上	同上	同上	同上	同上	同上	同上	同上

統計

第一百二十六款 義 縣	第一百三十五款 寬 甸 縣	第一百三十四款 莊 河 縣	第一百三十三款 昌 圖 縣	第一百三十二款 復 縣	第一百三十一款 康 平 縣	第一百三十款 柳 河 縣	第一百二十九款 臨 江 縣	第一百二十八款 桓 仁 縣	第一百二十七款 輯 安 縣	第一百二十六款 黑 山 縣
三二〇〇〇	三二〇〇〇	三二〇〇〇	四六〇〇〇	四六〇〇〇	三〇〇〇〇	三〇〇〇〇	三〇〇〇〇	三〇〇〇〇	三〇〇〇〇	三二〇〇〇
同 上	同 上	同 上	同 上	同 上	同 上	同 上	同 上	同 上	同 上	同 上

十四

第一百二十七款	第一百三十八款	第一百三十九款	第一百四十款	第一百四十一款	第一百四十二款	第一百四十三款	第一百四十四款	第一百四十五款	第一百四十六款	第一百四十七款
通	洮	長	輝	開	洮	安	突	鎮	瞻	清
遼	南	白	南	通	安	廣	泉	東	榆	源
縣	縣	縣	縣	縣	縣	縣	縣	縣	縣	縣
三〇〇〇	四六〇〇	三二〇〇	三〇〇〇	三〇〇〇	三〇〇〇	三〇〇〇	三〇〇〇	三〇〇〇	三〇〇〇	三〇〇〇
同	同	同	同	同	同	同	同	同	同	同
上	上	上	上	上	上	上	上	上	上	上

統 計

統計

第一百四十八款	金川縣	三〇〇〇〇	同上
第一百四十九款	懷德縣	一〇六八〇〇〇	七月份費
第一百五十款	莊河縣	一〇六八〇〇〇	七月份費
第一百五十一款	同上	一、一六八〇〇〇	八月份費
第一百五十二款	遼中縣	一〇九二〇〇	三月增加經費
第一百五十三款	同上	七九〇〇〇〇	八月份費
第一百五十四款	鐵嶺縣	一、三五四〇〇〇	八月份費
第一百五十五款	開通縣	九七〇〇〇〇	八月份費
第一百五十六款	寬甸縣	一、〇六八〇〇〇	七月份費
第一百五十七款	同上	一、一六八〇〇〇	八月份費
第一百五十八款	營口縣	一、三五四〇〇〇	同上

第一百五十九款	遼 瀋 道	二、八九八〇〇〇	同 上
第一百六十款	遼 陽 縣	一、三五四〇〇〇	同 上
第一百六十一款	台 安 縣	九七〇〇〇〇	同 上
第一百六十二款	西 安 縣	一、一六八〇〇〇	同 上
第一百六十三款	鳳 城 縣	一、一六八〇〇〇	同 上
第一百六十四款	撫 順 縣	一、一六八〇〇〇	同 上
第一百六十五款	省 長 公 署	一八、六七〇〇〇	七月經費
第一百六十六款	同 上	八、〇八〇〇〇	七月秘書等經費
第一百六十七款	警 察 廳	二九、八九四〇〇〇	八月經費
第一百六十八款	法 庫 縣	一、三六七〇〇〇	同 上
第一百六十九款	通 化 縣	八七〇〇〇〇	七月經費

統 計

統計

第一百七十款	復	縣	一、三五四〇〇〇	八月經費
第一百七十一款	東邊道	道	二、八八八〇〇〇	七月經費
第一百七十二款	東豐縣	縣	一、〇六八〇〇〇	同上
第一百七十三款	興城縣	縣	一、一六八〇〇〇	八月經費
第一百七十四款	岫岩縣	縣	九七〇〇〇〇	同上
第一百七十五款	洮南縣	縣	一、二五四〇〇〇	七月經費
第一百七十六款	安廣縣	縣	九七〇〇〇〇	八月經費
第一百七十七款	同上	上	八七〇〇〇〇	七月經費
第一百七十八款	鴨渾兩江水 上警察廳	察	四、一三六〇〇〇	八月經費
第一百七十九款	同上	上	四、一三六〇〇〇	七月經費
第一百八十款	安奉鐵路 警察局	局	一、二五七〇〇〇	八月經費

第一百八十一款	安奉鐵路警察局	一、二五七〇〇〇	七月經費
第一百八十二款	臨江縣	八七〇〇〇〇	七月經費
第一百八十三款	同上	九七〇〇〇〇	八月經費
第一百八十四款	錦西縣	八七〇〇〇〇	七月經費
第一百八十五款	輝南縣	八七〇〇〇〇	七月經費
第一百八十六款	同上	九七〇〇〇〇	八月經費
第一百八十七款	柳河縣	一〇九二〇〇	三月增加經費
第一百八十八款	同上	八七〇〇〇〇	七月經費
第一百八十九款	遼河水上市察局	三、〇〇〇〇〇〇	九月經費
第一百九十款	安東縣	一、二五四〇〇〇	七月經費
第一百九十一款	金川縣	一三九五九〇	五月經費

統 計

第一百九十二款 同	上	八六四二二〇	六月經費
第一百九十三款 同	上	九二八〇〇〇	七月經費
第一百九十四款 興 京 縣		一、〇六八〇〇〇	同上
第一百九十五款 清 源 縣		八七〇〇〇〇	同上
第一百九十六款 義 縣		一、一四〇〇〇〇	八月經費
第一百九十七款 長 白 縣		一、一六八〇〇〇	八月經費
第一百九十八款 瀋 陽 縣		四六〇〇〇	九月經費
第一百九十九款 遼 陽 縣		四六〇〇〇	同上
第二百款 開 原 縣		三三二〇〇〇	同上
第二百零一款 法 庫 縣		三三二〇〇〇	同上
第二百零二款 新 民 縣		四六〇〇〇	同上

統 計

第二百二十三款 遼源縣	第二百二十二款 岫巖縣	第二百一十一款 興城縣	第二百十款 鳳城縣	第二百九款 盤山縣	第二百八款 錦西縣	第二百七款 營口縣	第二百六款 海龍縣	第二百五款 興京縣	第二百四款 通化縣	第二百三款 蓋平縣
三三〇〇〇	三〇〇〇〇	三三二〇〇	三三二〇〇	三〇〇〇〇	三〇〇〇〇	四六〇〇〇	四六〇〇〇	三三〇〇〇	三〇〇〇〇	四六〇〇〇
同上	同上	同上	同上	同上	同上	同上	同上	同上	同上	同上

統 計

統計

第二百二十四款 安圖縣	第二百二十三款 懷德縣	第二百二十二款 梨樹縣	第二百二十一款 西豐縣	第二百二十款 西安縣	第二百一十九款 東豐縣	第二百一十八款 撫松縣	第二百一十七款 安東縣	第二百一十六款 綏中縣	第二百一十五款 北鎮縣	第二百一十四款 鐵嶺縣
三〇〇〇	三二〇〇	三二〇〇	三二〇〇	三二〇〇	三二〇〇	三〇〇〇	四六〇〇	三二〇〇	三二〇〇	四六〇〇
同上	同上	同上	同上	同上	同上	同上	同上	同上	同上	同上

第二百二十五款	第二百二十六款	第二百二十七款	第二百二十八款	第二百二十九款	第二百三十款	第二百三十一款	第二百三十二款	第二百三十三款	第二百三十四款	第二百三十五款
台安縣	雙山縣	撫順縣	遼中縣	錦縣	本溪縣	海城縣	彰武縣	黑山縣	輯安縣	桓仁縣
三〇〇〇〇	三〇〇〇〇	三三〇〇〇	三〇〇〇〇	四六〇〇〇	三三〇〇〇	四六〇〇〇	三三〇〇〇	三三〇〇〇	三〇〇〇〇	三〇〇〇〇
同上	同上	同上	同上	同上	同上	同上	同上	同上	同上	同上

統計

第二百四十六款 長白縣	第二百四十五款 洮南縣	第二百四十四款 通遼縣	第二百四十三款 義縣	第二百四十二款 寬甸縣	第二百四十一款 莊河縣	第二百四十款 昌圖縣	第二百三十九款 復縣	第二百二十八款 康平縣	第二百二十七款 柳河縣	第二百三十六款 臨江縣
三三二〇〇〇	四六〇〇〇	三〇〇〇〇	三三二〇〇〇	三三二〇〇〇	三三二〇〇〇	四六〇〇〇	四六〇〇〇	三〇〇〇〇	三〇〇〇〇	三〇〇〇〇
同上	同上	同上	同上	同上	同上	同上	同上	同上	同上	同上

統計

統 計

	第二百四十七款 輝南縣	三〇〇〇〇	同 上
	第二百四十八款 開通縣	三〇〇〇〇	同 上
	第二百四十九款 洮安縣	三〇〇〇〇	同 上
	第二百五十款 安廣縣	三〇〇〇〇	同 上
	第二百五十一款 突泉縣	三〇〇〇〇	同 上
	第二百五十二款 鎮東縣	三〇〇〇〇	同 上
	第二百五十三款 金川縣	三〇〇〇〇	同 上
	第二百五十四款 省城商埠警察局	七、三三九〇〇〇	同 上
第三類 財政費第一類	省城稅局	二六〇〇〇	七 月 經 費
	第二款 遼陽稅局	二六〇〇〇	同 上
	第三款 新民稅局	一三二〇〇〇	同 上

統計

第十四款 西豐稅局	第十三款 梨樹稅局	第十二款 懷德稅局	第十一款 蓋復稅局	第十款 鐵法稅局	第九款 牛海稅局	第八款 遼康稅局	第七款 海柳稅局	第六款 昌圖稅局	第五款 沙河稅局	第四款 錦縣稅局
二六〇〇〇	一八〇〇〇	二二〇〇〇	一八〇〇〇	二二〇〇〇	二八〇〇〇	二六〇〇〇	二六〇〇〇	二二〇〇〇	二六〇〇〇	二二〇〇〇
同上	同上	同上	同上	同上	同上	同上	同上	同上	同上	同上

二十六

第十五款	營口稅局	一八〇〇〇	同上
第十六款	開原稅局	一八〇〇〇	同上
第十七款	新賓稅局	一八〇〇〇	同上
第十八款	孤山稅局	一八〇〇〇	同上
第十九款	通桓稅局	二二〇〇〇	同上
第二十款	東豐稅局	一八〇〇〇	同上
第二十一款	西安稅局	一六〇〇〇	同上
第二十二款	鳳城稅局	一八〇〇〇	同上
第二十三款	綏興稅局	一六〇〇〇	同上
第二十四款	義縣稅局	一六〇〇〇	同上
第二十五款	洮南稅局	一八〇〇〇	同上

統 計

統計

第三十六款 懷德稅局	第三十五款 鳳城稅局	第三十四款 北鎮稅局	第三十三款 復縣稅局	第三十二款 省城稅局	第三十一款 營口稅局	第三十款 遼開稅局	第二十九款 輯臨稅局	第二十八款 北鎮稅局	第二十七款 長甸稅局	第二十六款 黑山稅局
五、六三九二〇〇	一、二〇五〇〇〇	九八一〇〇〇	一七八八〇〇	二、九〇一〇〇〇	一、八二六〇〇〇	一八〇〇〇	一八〇〇〇	一四〇〇〇	一八〇〇〇	一四〇〇〇
四月蒙旗津貼	同上	八月經費	十四年度田賦經費	同上	八月經費	同上	同上	同上	同上	同上

第三十七款 懷德稅局	八、八一六〇八〇	五月蒙旗津貼
第三十八款 遼開稅局	一〇、〇七〇二三〇	同上
第三十九款 綏興稅局	八四六〇〇〇	八月經費
第四十款 牛海稅局	一、六五三〇〇〇	同上
第四十一款 昌圖稅局	一、五二一〇〇〇	同上
第四十二款 撫松縣兼稅局	一七六三〇〇	四月經費
第四十三款 同上	一七六三〇〇	五月經費
第四十四款 同上	一七六三〇〇	六月經費
第四十五款 遼康稅局	一、八一二〇〇〇	八月經費
第四十六款 錦縣稅局	一、八七二〇〇〇	同上
第四十七款 義縣稅局	一、一七八〇〇〇	同上

統 計

統計

第五十八款	海柳稅局	二六〇〇〇	同上
第五十七款	昌圖稅局	二二〇〇〇	同上
第五十六款	沙河稅局	二六〇〇〇	同上
第五十五款	錦縣稅局	二二〇〇〇	同上
第五十四款	新民稅局	二二〇〇〇	同上
第五十三款	遼陽稅局	二六〇〇〇	同上
第五十二款	省城稅局	二六〇〇〇	同上
第五十一款	黑山稅局	九七二〇〇	同上
第五十款	梨樹稅局	一、三四二〇〇	八月份經費
第四十九款	西豐縣	二、〇五〇八二〇	十四年及田賦經費
第四十八款	錦縣稅局	一、八七三〇〇	七月份經費

第六十九款	第六十八款	第六十七款	第六十六款	第六十五款	第六十四款	第六十三款	第六十二款	第六十一款	第六十款	第五十九款
孤山稅局	新賓稅局	開原稅局	營口稅局	西豐稅局	梨樹稅局	懷德稅局	蓋復稅局	鐵法稅局	牛海稅局	遼康稅局
一八〇〇〇	一八〇〇〇	一八〇〇〇	一八〇〇〇	一六〇〇〇	一八〇〇〇	二二〇〇〇	一八〇〇〇	二二〇〇〇	一八〇〇〇	二六〇〇〇
同上	同上	同上	同上	同上	同上	同上	同上	同上	同上	同上

統計

統計

第八十款 輯臨稅局	第七十九款 北鎮稅局	第七十八款 長甸稅局	第七十七款 黑山稅局	第七十六款 洮南稅局	第七十五款 義縣稅局	第七十四款 綏興稅局	第七十三款 鳳城稅局	第七十二款 西安稅局	第七十一款 東豐稅局	第七十款 通桓稅局
一八〇〇〇	一四〇〇〇	一八〇〇〇	一四〇〇〇	一八〇〇〇	一六〇〇〇	一六〇〇〇	一八〇〇〇	一六〇〇〇	一八〇〇〇	二二〇〇〇
同 上	同 上	同 上	同 上	同 上	同 上	同 上	同 上	同 上	同 上	同 上

第九十一款	第九十款	第八十九款	第八十八款	第八十七款	第八十六款	第八十五款	第八十四款	第八十三款	第八十二款	第八十一款
沙河稅局	西安稅局	西豐稅局	開原稅局	洮南稅局	省城稅局	新民稅局	懷德稅局	遼陽稅局	鐵法稅局	遼開稅局
二、八四六〇〇〇	七四一〇〇〇	一、二三三〇〇〇	一、二四九〇〇〇	一、五〇三〇〇〇	八〇〇〇	二、〇二八〇〇〇	一、六三八〇〇〇	二、一四三〇〇〇	二、〇五三〇〇〇	一八〇〇〇
同上	同上	同上	同上	同上	同上	同上	同上	同上	同上	同上

統 計

統計

三十四

第九十二款	臨江稅局	八八四〇〇〇	十四年度田賦經費
第九十三款	蓋復稅局	一、五七八〇〇〇	八月經費
第九十四款	孤山稅局	一、〇二九〇〇〇	七月經費
第九十五款	昌圖稅局	三、三九五三八〇	七月蒙旗津貼
第九十六款	遼開稅局	七、〇二五七五〇	同上
第九十七款	同上	一、九七一〇〇〇	同上
第九十八款	通桓稅局	一、六一八〇〇〇	同上
第九十九款	海柳稅局	二、三三六〇〇〇	同上
第一百款	長白縣兼稅局	一三四〇〇〇	同上
第一百一款	輯臨稅局	九七七〇〇〇	同上
第一百二款	省城稅局	二六〇〇〇	九月份經費

第 一 百 一 十 三 款 懷 德 稅 局	第 一 百 一 十 二 款 蓋 復 稅 局	第 一 百 一 十 二 款 鐵 法 稅 局	第 一 百 十 款 牛 海 稅 局	第 一 百 九 款 遼 康 稅 局	第 一 百 八 款 海 柳 稅 局	第 一 百 七 款 昌 圖 稅 局	第 一 百 六 款 沙 河 稅 局	第 一 百 五 款 錦 縣 稅 局	第 一 百 四 款 新 民 稅 局	第 一 百 三 款 遼 陽 稅 局
二 三	一 八	二 三	一 八	二 六	二 六	二 三	二 六	二 三	二 三	二 六
〇 〇 〇	〇 〇 〇	〇 〇 〇	〇 〇 〇	〇 〇 〇	〇 〇 〇	〇 〇 〇	〇 〇 〇	〇 〇 〇	〇 〇 〇	〇 〇 〇
同	同	同	同	同	同	同	同	同	同	同
上	上	上	上	上	上	上	上	上	上	上

統 計

統計

第一百二十四款 綏興稅局	第一百二十三款 鳳城稅局	第一百二十二款 西安稅局	第一百二十一款 東豐稅局	第一百二十款 通桓稅局	第一百十九款 孤山稅局	第一百十八款 新賓稅局	第一百十七款 開原稅局	第一百十六款 營口稅局	第一百十五款 西豐稅局	第一百十四款 梨樹稅局
一六〇〇〇	一八〇〇〇	一六〇〇〇	一八〇〇〇	二二〇〇〇	一八〇〇〇	一八〇〇〇	一八〇〇〇	一八〇〇〇	一六〇〇〇	一八〇〇〇
同上	同上	同上	同上	同上	同上	同上	同上	同上	同上	同上

統 計

第一百二十五款	東三省公債局	二、四二九〇〇〇	同上
第一百三十四款	同上	九、三三二〇〇〇	九月份經費
第一百三十三款	同上	一、〇〇〇〇〇〇	九月稽查員經費
第一百三十二款	財政廳	九四九〇〇〇	九月契稅徵收處經費
第一百三十一款	遼開稅局	一八〇〇〇	同上
第一百三十款	輯臨稅局	一八〇〇〇	同上
第一百二十九款	北鎮稅局	一四〇〇〇	同上
第一百二十八款	長甸稅局	一八〇〇〇	同上
第一百二十七款	黑山稅局	一四〇〇〇	同上
第一百二十六款	洮南稅局	一八〇〇〇	同上
第一百二十五款	義縣稅局	一六〇〇〇	同上

統計

三十八

類 別	機 關	實 發 款 數	附 記
國家歲出臨時門	第一三六款 遼 開 稅 局	一、九七一〇〇〇	七月經費
	第四類 教育費第一 款 教 育 廳	二、四一〇〇〇〇	七月經費
	第三 款 同 上	二、四一〇〇〇〇	八月經費
	第三 款 東 北 大 學	一六、〇五五六三〇	同 上
	第五類 陸軍費第一 款 鎮 威 上 將 軍 公 署	八七、五六六〇〇〇	八月經費
	第六類 司法費第一 款 高 等 審 判 廳	七、九二四八五〇	八月本廳及各地方廳各縣司法經費
	第七類 農商費第一 款 實 業 廳	二、〇〇〇〇〇〇	八月經費
合 計		四一四、六五五四九〇	八月本廳及各地方廳分庭新舊監獄看守所經費

記

第一類	外交費第一	第一款奉天交涉員	一、四八五〇〇〇	八月三成津貼
		第二款營口交涉員	二一九六〇〇	七月三成津貼
		第三款遼源交涉員	七二六〇〇	同上
		第四款同上	七二六〇〇	八月三成津貼
		第五款西豐縣	四五〇〇〇	七月交涉三成津貼
		第六款同上	四五〇〇〇	八月交涉三成津貼
		第七款撫順縣	三六〇〇〇	同上
		第八款同上	三六〇〇〇	七月交涉三成津貼
		第九款安東交涉員	五三〇四〇〇	七月三成津貼
		第十款安東縣	七五〇〇〇	八月華洋訴訟三成津貼
		第十一款奉天交涉員	一、四八五〇〇〇	八月三成津貼

統計

統計

第十二款	營口交涉員	二二九六〇〇	同上
第十三款	鐵嶺交涉局	二二二四〇〇	同上
第十四款	同上	二二二四〇〇	七月三成津貼
第十五款	安東縣	七五〇〇〇	七月華洋訴訟三成津貼
第二類 內務費第一	遼瀋道	八六九〇〇〇	七月三成津貼
第二款	警務處	一、七四八七〇〇	八月三成津貼
第三款	新民縣	四二〇〇〇〇	同上
第四款	同上	四二〇〇〇〇	七月三成津貼
第五款	盤山縣	三〇〇〇〇〇	同上
第六款	同上	三〇〇〇〇〇	八月三成津貼
第七款	興京縣	七二〇〇〇〇	七八月三成津貼

第 八 款 昌 圖 縣	第 九 款 海 城 縣	第 十 款 同 上	第 十 一 款 黑 山 縣	第 十 二 款 遼 源 縣	第 十 三 款 同 上	第 十 四 款 洮 昌 道	第 十 五 款 同 上	第 十 六 款 梨 樹 縣	第 十 七 款 同 上	第 十 八 款 北 鎮 縣
四二〇〇〇〇	四二〇〇〇〇	四二〇〇〇〇	三六〇〇〇〇	三六〇〇〇〇	三六〇〇〇〇	七九九二〇〇	七九九二〇〇	三六〇〇〇〇	三六〇〇〇〇	三六〇〇〇〇
七月三成津貼	同上	八月三成津貼	七月三成津貼	同上	八月三成津貼	同上	七月三成津貼	同上	八月三成津貼	同上

統 計

統計

第二十九款同	第二十八款營口縣	第二十七款同	第二十六款寬甸縣	第二十五款開通縣	第二十四款鐵嶺縣	第二十三款同	第二十二款西豐縣	第二十一款同	第二十款蓋平縣	第十九款同
上	縣	上	縣	縣	縣	上	縣	上	縣	上
四二〇〇〇〇	四二〇〇〇〇	三六〇〇〇〇	三六〇〇〇〇	三〇〇〇〇〇	四二〇〇〇〇	三六〇〇〇〇	三六〇〇〇〇	四二〇〇〇〇	四二〇〇〇〇	三六〇〇〇〇
八月三成津貼	同上	七月三成津貼	八月三成津貼	七月三成津貼	八月三成津貼	七月三成津貼	同上	八月三成津貼	同上	七月三成津貼

四十二

	第三十款	遼 瀋 道	八六九四〇〇	同 上
	第三十一款	遼 陽 縣	四二〇〇〇〇	七月三成津貼
	第三十二款	同 上	四二〇〇〇〇	八月三成津貼
	第三十三款	台 安 縣	三〇〇〇〇〇	七月三成津貼
	第三十四款	西 安 縣	三六〇〇〇〇	同 上
	第三十五款	同 上	三六〇〇〇〇	八月三成津貼
	第三十六款	鳳 城 縣	三六〇〇〇〇	七月三成津貼
	第三十七款	同 上	三六〇〇〇〇	八月三成津貼
	第三十八款	撫 順 縣	三六〇〇〇〇	同 上
	第三十九款	同 上	三六〇〇〇〇	七月三成津貼
統 計	第四十款	省 長 公 署	五、六二一〇〇〇	同 上

統計

第四十一款同	上	一、七六四〇〇〇	七月秘書等三成津貼
第四十二款警察廳	廳	八、八八〇六〇〇	八月三成津貼
第四十三款同	上	五、四一五〇〇〇	八月警備接濟
第四十四款同	上	三二〇〇〇〇	八月見習員津貼
第四十五款同	上	二九六〇〇〇	八月見習員三成津貼
第四十六款法庫	縣	三六〇〇〇〇	七月三成津貼
第四十七款同	上	三六〇〇〇〇	八月三成津貼
第四十八款東邊道	道	八六六四〇〇	七月三成津貼
第四十九款安東縣	縣	四二〇〇〇〇	八月三成津貼
第五十款興城縣	縣	三六〇〇〇〇	同上
第五十一款同	上	三六〇〇〇〇	七月三成津貼

第五十二款義	縣	三五二六〇〇	同上
第五十三款岫巖	縣	三〇〇〇〇〇	八月三成津貼
第五十四款安廣	縣	三〇〇〇〇〇	同上
第五十五款同	上	三〇〇〇〇〇	七月三成津貼
第五十六款鴨渾兩江水警	廳	一、二二五八〇〇	同上
第五十七款同	上	一、二二五八〇〇	八月三成津貼
第五十八款安奉鐵路警察局	局	三七七一〇〇	七月三成津貼
第五十九款復	縣	四二〇〇〇〇	八月三成津貼
第六十款柳河	縣	三〇〇〇〇〇	七月三成津貼
第六十一款安東	縣	四二〇〇〇〇	同上
第六十二款義	縣	三五二六〇〇	八月三成津貼

統 計

統計

第三類	財政費	第一款	長甸稅局	一、七二四六六〇	四五月牛前局長任內長征獎金
第二款	鳳城稅局	一、三八二六七〇	十四年度長征獎金		
第三款	北鎮稅局	二、二五一三五〇	同上		
第四款	同上	二七〇三〇〇	七月三成津貼		
第六十九款	同上	二、一六八七〇〇	九月三成津貼		
第六十八款	省城商埠警察局	一、一五七〇〇〇	九月警餉接濟		
第六十七款	同上	八、八八〇六〇〇	九月三成津貼		
第六十六款	同上	五、四一五〇〇〇	九月警餉接濟		
第六十五款	同上	九六〇〇〇	九月見習員三成津貼		
第六十四款	警察廳	三二〇〇〇〇	九月見習員津貼		
第六十三款	同上	三五一六〇〇	九月三成津貼		

四十六

第十五款同	第十四款同	第十三款牛海稅局	第十二款綏興稅局	第十一款洮南稅局	第十款昌圖稅局	第九款蓋復稅局	第八款新賓稅局	第七款同	第六款鳳城稅局	第五款同
上	上	局	局	局	局	局	局	上	局	上
九八一〇〇	一、三三七四九〇	二一七二六〇	七、八五五六五〇	一二、七〇一一六〇	三、一九九〇五〇	六、一二三四三〇	九、三三二一三八〇	三五一九〇〇	三五一九〇〇	二七〇三〇〇
同上	十四年度安前局長任內長征獎金	同上	同上	同上	十四年度長征獎金	十四年度劉白二局長內任長征獎金	十四年度長征獎金	七月三成津貼	同上	八月三成津貼

統 計

統計

第二十六款同	第二十五款同	第二十四款遼康稅局	第二十三款義縣稅局	第二十二款同上	第二十一款錦縣稅局	第二十款昌圖稅局	第十九款同上	第十八款牛海稅局	第十七款同上	第十六款綏興稅局
上	上	局	局	上	局	局	上	局	上	局
五〇二三〇〇	五〇二三〇〇	七、六九三〇二〇	四、七四一〇二〇	四、六一七〇〇〇	一〇、七二七三八〇	四三三八〇〇	四二九〇〇〇	四二九〇〇〇	二四九六〇〇	二四九六〇〇
八月三成津貼	七月三成津貼	同上	同上	十四年度長征獎金	十四年度李前局長任內長征獎金	七月三成津貼	八月三成津貼	同上	七月三成津貼	八月三成津貼

四十八

第二十七款 錦縣稅局	五四六六〇〇	同上
第二十八款 同上	五四六六〇〇	七月三成津貼
第二十九款 梨樹稅局	九五五一七〇	十四年度長征獎金
第三十款 遼開稅局	一〇、一三三九九〇	同上
第三十一款 梨樹稅局	三五四三〇〇	七月三成津貼
第三十二款 同上	三五四三〇〇	八月三成津貼
第三十三款 遼陽稅局	一〇、六八八九四〇	十四年度長征獎金
第三十四款 懷德稅局	五、九九八六八〇	同上
第三十五款 鐵法稅局	五九四九〇〇	七月三成津貼
第三十六款 同上	五九四九〇〇	八月三成津貼
第三十七款 遼陽稅局	五八〇八〇〇	七月三成津貼

統 計

統計

五十

第三十八款同	上	五八〇八〇〇	八月三成津貼
第三十九款新民稅局	同上	五七八七〇〇	同上
第四十款同	上	五七八七〇〇	七月三成津貼
第四十一款開原稅局		三、四〇七二二〇	十四年度長征獎金
第四十二款西豐稅局		二、四七二四八〇	同上
第四十三款沙河稅局		一〇、四一三九七〇	同上
第四十四款西安稅局		五、四六一七四〇	同上
第四十五款洮南稅局		四三三三〇〇	七月三成津貼
第四十六款西豐稅局		三三四五〇〇	同上
第四十七款沙河稅局		八四三六〇〇	同上
第四十八款同	上	八四三六〇〇	八月三成津貼

第四十九款 蓋復稅局	四四六七〇〇	同 上
第五十款 孤山稅局	二七七八三〇	十四年度長征獎金
第五十一款 海柳稅局	一七、三八九三五〇	同 上
第五十二款 通桓稅局	一一、八七五三二〇	同 上
第五十三款 同 上	四四二八〇〇	八月三成津貼
第五十四款 同 上	四四二八〇〇	七月三成津貼
第五十五款 海柳稅局	六八六四〇〇	八月三成津貼
第五十六款 同 上	六八六〇〇〇	七月三成津貼
第五十七款 臨江縣等	二〇、一四二七〇〇	十四年度四七兩年省債本息
第五十八款 輯臨稅局	二八六五〇〇	七月三成津貼
第五十九款 同 上	二八六五〇〇	八月三成津貼

統 計

統計

第八類	第七類	第五類		第四類						
特別費第	農商費第	陸軍費第	第	教育費第	第	第	第	第	第	第
一	一	一	二	一	六	六	六	六	六	六
款安東縣	款實業廳	款鎮威上將軍公署	款同上	款教育廳	六十五款東三省公債局	六十四款省城稅局	六十三款同上	六十二款同上	六十一款財政廳	六十款梨樹縣等
六〇〇〇〇	六〇〇〇〇	一、六五〇〇〇	七二三〇〇	七二三〇〇	七二八七〇	八一四八〇	二、七九九三〇	三〇〇〇〇	二八四七〇	六、〇八六〇六
八月經理官房租經費	八月三成津貼	八月軍事顧問經費	八月三成津貼	七月三成津貼	九月三成津貼	八月三成津貼	九月三成津貼	九月稽查員三成津貼	九月契稅征收處三成津貼	十四年度省七年債本息

統計

第十四款同 上	第十三款長 白縣	第十二款警 察廳	第十一款省 議會	第十款同 上	第九款輝 南縣	第八款同 上	第七款安 廣縣	第六款警 察廳	第五款同 上	第四款開 通縣
六九四 〇〇〇	六九四 〇〇〇	四、一二一 〇〇〇	一三、八七四 〇〇〇	五〇八 〇〇〇	五〇八 〇〇〇	六九四 〇〇〇	六九四 〇〇〇	四、一二一 〇〇〇	六九四 〇〇〇	六九四 〇〇〇
八月經費	七月經費	同上	九月經費	八月經費	七月經費	八月經費	七月經費	八月所屬各隊經費	八月經費	七月經費

五十四

第四類

教育費

第一款 女子師範學校

三、七〇二五〇〇

八月經費

第二款 第六小學校

一、〇〇一〇〇〇

同上

第三款 第七小學校

七八四〇〇〇

同上

第四款 第一商科高級中學校

三、〇四三〇〇〇

同上

第五款 第一工科職業學校

九九一〇〇〇

七月經費

第六款 第一工科高級中學校

二、八七四〇〇〇

同上

第七款 第一高級中學校

三、六五二八〇〇

八月經費

第八款 第三高級中學校

三、二四五〇〇〇

同上

第九款 第一小學校

一、一〇七〇〇〇

同上

第十款 第三高級中學校

三、二九一〇〇〇

七月經費

第十一款 第二小學校

一、〇八四〇〇〇

八月經費

統計

統 計

第十二款 第三小學校	一、三九〇〇〇〇	同 上
第十三款 第四小學校	一、二三七〇〇〇	同 上
第十四款 同 上	一、一八〇〇〇	八月附屬商科職業學校經費
第十五款 第三師範學校	二、〇二三〇〇〇	八月本校及附屬小學校經費
第十六款 同 上	二、〇一三〇〇〇	七月本校及附屬小學校經費
第十七款 第四高級中學校	一、五六二〇〇〇	同 上
第十八款 第四師範學校	二、〇〇〇〇〇	七月經費
第十九款 第一師範學校	一、〇九〇〇〇	八月附屬小學校經費
第二十款 同 上	二、二五〇〇〇	八月師範專修科經費
第二十一款 同 上	三、二二二〇〇〇	八月經費
第二十二款 第一工科高級中學校	二、六九二〇〇〇	同 上

103

類 別	機 關	實 發 款 數	附 記
第二十三款	第一工科職業學校	九九一〇〇〇	同上
第二十四款	第二工科高級中學校	一、九一二〇〇〇	七月經費
第二十五款	第二工科職業學校	一、一三一〇〇〇	同上
第二十六款	初級中學校	二、〇六二〇〇〇	八月經費
第二十七款	教 育 廳	五五、五五四〇〇〇	八月留學費及補助費
第二十八款	第二工科高級中學校	一、九一二〇〇〇	八月經費
第二十九款	第二工科職業學校	一、一三二〇〇〇	同上
合 計		一四二、〇三六三〇〇	

地方歲出臨時門

第二類 內務費第一款 警官學校

一、〇二六九〇〇

八月三成津貼

統 計

第四類	教育費	第二款	第三款	第四款	第五款	第六款	第七款	第八款	第九款	第十款	第十一款
	教育費	第二款	第三款	第四款	第五款	第六款	第七款	第八款	第九款	第十款	第十一款
	女子師範學校	女子師範學校	女子師範學校	女子師範學校	女子師範學校	女子師範學校	女子師範學校	女子師範學校	女子師範學校	女子師範學校	女子師範學校
	第四小學校	第四小學校	第四小學校	第四小學校	第四小學校	第四小學校	第四小學校	第四小學校	第四小學校	第四小學校	第四小學校
	三七一一〇〇	一、一一〇七五〇	六九一〇〇〇	一、二二七三〇〇	四、一六二一〇〇	二〇八二〇〇	二〇八二〇〇	一、二二七三〇〇	一、二二七三〇〇	六九一〇〇〇	二〇八二〇〇
	七月三成津貼	八月本校及附小學校三成津貼	九月警餉接濟	九月所屬各隊三成津貼	九月三成津貼	八月三成津貼	七月三成津貼	八月三成津貼	八月警餉接濟	八月三成津貼	七月三成津貼

統 計

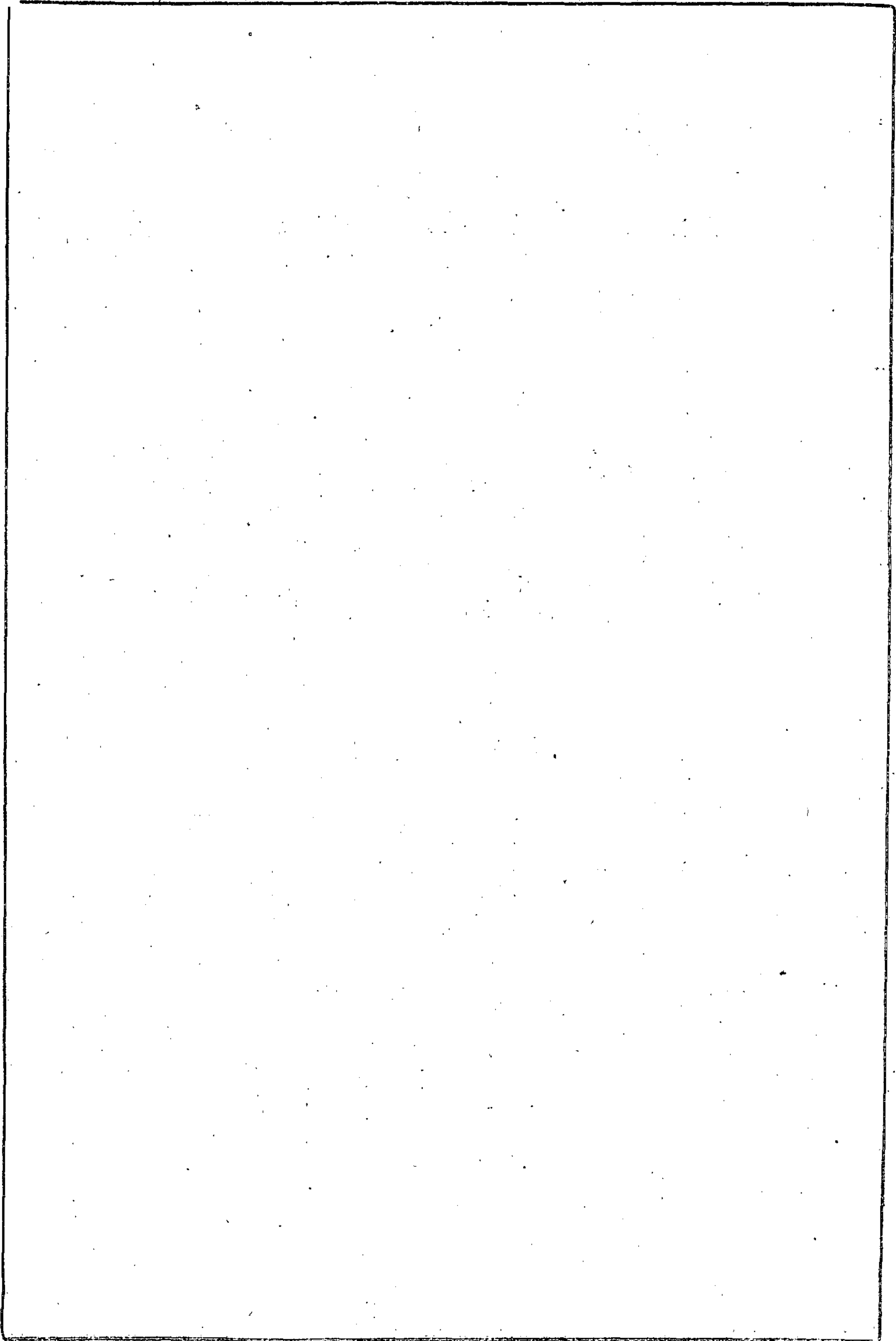
第十三款 第二小學校	第十二款 第一小學校	第十一款 同上	第十款 第三高級中學校	第九款 第一高級中學校	第八款 第一工科高級中學校	第七款 第一工科職業學校	第六款 第一商科高級中學校	第五款 第七小學校	第四款 第六小學校	第三款 同上
三三二五二〇〇	三三三二一〇〇	九五七三〇〇	九七三五〇〇	一〇九五八四〇	八六三二〇〇	二九七三〇〇	九一二九〇〇	二三五二〇〇	二七九三〇〇	三五四〇〇
同上	八月三成津貼	七月三成津貼	同上	八月三成津貼	同上	七月三成津貼	同上	同上	八月三成津貼	八月附屬商科職業學校三成津貼

統計

	第十四款 第三小學校		四一七〇〇〇	同上
	第十五款 第四小學校		三七二一〇〇	同上
	第十六款 第五小學校		三七二九〇〇	七月三成津貼
	第十七款 同上		三七二九〇〇	八月三成津貼
	第十八款 第四小校學		三五四〇〇	八月附屬商科職業學校三成津貼
	第十九款 第三師範學校		六〇三九〇〇	八月本校及附屬小學校三成津貼
	第二十款 同上		六〇六九〇〇	七月本校及附屬小學校三成津貼
	第二十一款 第四高級中學校		四六八三〇〇	同上
	第二十二款 第四師範學校		六〇〇〇〇〇	七月三成津貼
	第二十三款 第一師範學校		三二七〇〇〇	八月本校及附屬小學校三成津貼
	第二十四款 同上		六七五〇〇〇	八月師範專修科三成津貼

	第二十五款	同	上	八六一三〇〇	八月三成津貼
	第二十六款	第一工科高級中	校 學	八〇七六〇〇	同 上
	第二十七款	第一工科職業學校		二九七三〇〇	同 上
	第二十八款	第二工科高級中	校 學	五七三六〇〇	七月三成津貼
	第二十九款	第二工科職業學校		三三九三〇〇	同 上
	第三十款	初級中學	校	六一八六〇〇	八月三成津貼
	第三十一款	第二工科高級中	校 學	五七三六〇〇	同 上
	第三十二款	第二工科職業學校		三三九三〇〇	同 上
	合 計			二六、九〇七五九〇	

統 計



統
計

六十二

◎ 僉 載

財政廳牌示二則

具呈人孔繁恩

呈為價典孔甫田地畝已逾二十年定限請調卷宗准予投稅由

呈悉該民價典孔甫田領名此項地畝既在法廳涉訟案歸司法範圍應候該廳依法裁判勿得來廳呈
續此批九月六日

具呈人王士惠

呈為湮沒清賦提成懇請鑒核示遵

呈悉查清賦協助費概由各縣自行支配本廳向不限制如果該區長確有侵沒協助費情事應自赴該
縣呈請訊辦毋庸來廳越瀆副呈批行興京縣知照此批九月七日

僉

載

川
民國十五年九月份出版

必
究
翻
印
版
權
所
有

定價每册奉大洋一元

編輯處
財政廳月刊處

發行處
財政廳公報處

印刷處
財政廳印刷處

The first part of the document
 discusses the general principles
 of the project and the
 objectives that have been set
 for the study. It also
 outlines the scope of the work
 and the areas that will be
 covered in the report.

The second part of the document
 describes the methodology used
 in the study. This includes
 a detailed account of the
 data collection process, the
 instruments used, and the
 procedures for data analysis.

The third part of the document
 presents the results of the study.
 This section includes a
 summary of the findings, a
 discussion of the implications
 of the results, and a
 comparison with previous
 research in the field.

The final part of the document
 provides a conclusion and
 recommendations for future
 research. It also includes
 a list of references and an
 appendix of supplementary
 information.