

推廣南通土布計劃書

附設棉布運銷公司及
漂染印整工場章程草案

全國經濟委員會棉業統制委員會





A541 212 0019 57208

為推廣南通土布改進織布技術設南通棉布運銷公司及漂染印整工場緣起

南通土布為全縣農民之惟一副業，技術優良，具有悠久之歷史，品質結實，尤為民衆所樂用，從前產量最盛之際，年值二千六百萬圓，銷行遍於我國各地，足可抵制外貨之一大部份，近年以來，一則因東北淪陷，銷路銳減，再則因同業廉價競爭，不惜偷工減料，甚至做潮攪漿，縮短收狹，弊端日甚，信譽日墮，至關於運銷方面，或以資本薄弱，或銷售無方，以致銷路日緇，然民二十二全年產量，其值仍達一千四百萬圓（品類細目見附表），考其原因，實緣南通自城西之蘆涇港起，東至金樂區，東南至海門（如織布區域附圖），面積一千七百七十餘方里，人口五十餘萬名，每人所得耕地面積，平均不足一畝，調查每百戶之中，不賴織布為生者，佔八家半，賴織布為生者，佔五十四家，全賴織布為生者，佔三十八家，在昔土布盛銷之年，六口之家，有織機二台者，年可收入二百圓至三百圓，溫飽而外，尚有餘蓄，故此織布區域之農民，人盡其力，民生既獲安定，地方亦稱富庶，近年人口增加，而織機活動之數，僅及昔日之半，且每機生產之收入，因布品花樣之不變，售價低落，又較前減少半數，南通人民性重保守，因無他業可營，情願降低其生活，依然經營其薄利之織業，故土布產額，仍值一千四百萬圓之巨，然仍有多數農民，欲謀此式微之收入而不可得，故昔為富庶之區，現已成爲凋敝之鄉，不但形狀可慘，坐使此大量生產之民力，無機會以事生產，尤屬社會經濟上之極大損失，當地紡織與布業中人，及南通民衆教育館，咸謀推廣土布之道，業有年所，九一八後，鑒於南通土布最大之東北四省市場喪失，曾訓練鄉人試織用二十支經緯，紗每疋長三十碼闊二十六英寸重九十兩之雪恥布，及三十二支紗四十二支

綫作原料之斜紋花呢嗶等，因成本低廉，銷路甚暢，去年全年此類半改良之布疋產量，亦值四百餘萬圓，鄉人每機代價之收入，較老式土布或增一倍至一倍半，後經長期之調查研究，深信藝練織工管理之腳踏機上所產之布疋，其生產成本，并不昂於動力機上所產者，若將鄉人所用之腳踏機，稍予改良，其品質可與動力機上所產者相類，因知就南通推廣家庭織布，實與推廣機器紡織工業有同樣之價值，而利用農民閑時之勞力，從事生產，補助貧困之生活，發展農村之經濟，其效力且較建設工廠為更大，其辦法計有四項，（一）組設棉布檢查所，杜絕弊病，保持原有土布之銷路，（二）組設土布技術改良會，（甲）謀經緯紗供給之改良，（乙）指導農民改造布機，（丙）籌款督造改良腳踏鐵木機，照本售賣，或貸放給農民，（丁）指導及訓練織工，（三）組設棉布運銷機關，謀改良棉布之推銷及產銷雙方之合作，（四）建設漂染印整工場，求出品精良，以迎合市場之需要，第一項辦法業由紗廠與紗布業出資一萬五千元，就南通城南女子師範學校前購地建設棉布市場，凡收買布疋之商販均集中於此，所有布疋均經檢查，認為合格，然後收買，今此市場已在動工建築中，第二項辦法中之（甲）項，常由紗廠添置漿紗車及筒子車，供給經軸，謀經紗之改良入手，（乙）（丁）兩項聘用技師，會同民衆及農村兩教育館任之，（丙）項以改良鐵木機三千台為目的，以五百台為一組，先從一組入手，辦有成效，即可隨需求而增多，由地方政府負發放及收還成本之責，其所需資金，由金融機關墊借，地方政府應指定地方建設經費的款作保證，第三四項為需要巨量資本之商業機關，以合併辦理為合理，以設立棉布運銷公司為主體，以建設漂染印整工場為公司之附屬機關，南通，為江北棉產集中之地，既有紡織工業，及現成之大生電廠供給動力，此項運銷及整理機關，實不容緩，且為最穩妥之工商事業，尤以漂染印整工場既可幫助土布提高品質，又可代紡織廠整理布疋，其常年手續費之收入，可謂固定的，且廠設天生港，取用江水，費省而質良，轉運又屬極便，該工場建設成本，預算需五十五萬圓，合運銷資本十五萬圓，共需七十萬圓，溯自現在江蘇省政府立定提倡工商事業發展農村經濟之目標後，政治力量已可作進行

事業之後盾，及投資內地之保障，故熱心提倡內地工商發揚農村經濟之邦人君子，是誠值得投資之舉也，茲將改進土布技術意見書，建設漂染印整工場計劃書，及南通棉布運銷公司章程草案營業計算書招股簡章等，詳列於後，希為教正。



種 布 類 名	每疋長闊		每疋價格		每疋重量		用紗支數		年銷數量		銷 路
	長(舊尺)	闊(舊尺)	最低	最高	最輕	最重	經紗	緯紗	從前	現在	
白大布	45尺至52尺	12寸至14寸	1.30元	2.70元	32兩	66兩	12 ^S	12 ^S	400萬疋以上	200萬疋	關莊京莊，縣莊，抄莊，灰胚，
雙提布	16尺至28尺	8 $\frac{1}{2}$ 寸至12寸	0.45	1.30	9	25	16	16		110	本省江北各縣，浙江全省，
通土布	23尺至25尺	8寸至8.2寸	0.55	0.90	16	20	12	12		250	東台，興化，如皋，泰縣，鹽城，阜甯
長尖布	19尺至20尺餘	7寸至7.3寸	0.35	0.55	10	13	12	12		80	鹽城，阜甯，
提尖布	23尺至24尺	7寸 $\frac{5}{6}$ 分	0.45	0.70	12	16	14	12		70	高郵，寶應，靖江，淮城，
色大布	46尺至48尺	10.3寸至13寸	1.40	2.60	24	48	14	16		45	江北各縣，南京皖浙兩省
仁色布	24尺至32尺	11寸內外	0.80	1.60	15	30	16	16		20	同上
水沙布	24尺	10.5寸	0.30	0.90	8	26	14	14		4	江北各縣
高巾布	20尺	7.5寸	0.25	0.55	6	12	14	14		2	同上
改良雪恥布	原75尺 現60尺外不等	原22寸 現20寸至21寸	3.10	3.60	68	80	黃20 白	黃20 白		110	本省江南江北各縣，但以申江為大宗，浙江全省，
改良線平布	30碼	21寸至22寸	7.00	7.20		規定96	42/2	42/2		3	本城各縣洋貨店及江北各縣
改良條格布	原20碼 現4丈外不等	原18寸 現17寸	1.80	2.80	32	48	20	20		40	江北各縣，鹽阜興東為大宗
附誌	<p>上列本色大小布所用原料多數係十二支紗其銷售方面則以上中貨為大宗次劣之貨祇有用於包皮布藍色布及改良布亦以品質優良者多銷故優良者約佔四分之三次劣四分之一年需廠紗六萬四千件以上但就用紗支數而論以二十支佔百分之五十四，十六支佔百分之十一，二十支佔百分之三十，十四支及四十二支，佔百分之五，茲查現在用紗以二十支為最多十二支等有逐漸減少之勢又另有細微數量之布疋未曾列入表中者如金樂區正場市新出之一放（以闊度名長為二丈九尺）專銷浙江之杭州金沙之二四放（以長度名闊為八寸五分）銷售鹽阜興東一帶惟祇有一二行家放機經營財力薄弱未能擴張是為可憾耳</p>										

南通土布產銷調查說明

白土布 上爲二十二年份之銷數，關莊居六成，灰胚二成，京莊一成，縣莊合抄莊共一成，關莊銷數，在東三省未淪陷以前，亦曾獨佔十餘萬包（每包四十疋），由九一八事變後，逐年銳減，京莊係銷南京，其銷數亦較遜往年，灰胚以閩粵銷路爲大宗，開關僅有二十餘年，接近幾年來尙能保持原狀，縣莊在往昔旺盛時，宿遷一處可銷十萬疋以上，近受廠布及花色貨侵凌，亦逐漸遞減，現并淮安淮陰揚州泰縣各處共祇十餘萬疋，抄莊如平潮市金沙市由肩販轉銷鄰近區分者，每年僅有五六萬疋之譜，總而言之，現在銷售之數與前相較，均日蹙一日耳。

又與南通接近之海門縣西南部，關莊未失敗之前，昔年亦佔一部份產額，但近年來所生產者，咸就通濠等處求售，自行成倦出售者，其數額日趨微少矣。

雙提布 雙提布在十餘年前，祇有八寸五分闊，分一丈六尺及二丈三尺長兩種，嗣以漸漸仿松江及上海真茹等標布，織成加闊加長多種，又仿巴河（浙江）所出之紅邊布織銷浙省，現狀尙佳。

通土布 通土布產於城區者三分之二，金沙出三分之一原有銷場，雖祇洋仿等侵凌，但以金沙所織之長尖布，幅面太狹，故其銷售區，仍改銷通土布，是以銷額未致十分遜色。

長尖布 金沙長尖布在十年以前，銷行廣闊時，年達十餘萬條（每條五十六疋），近來銷區日蹙，數額步減，揆厥原因，終以幅面太狹，不適應用，將來定在淘汰之列矣。

提尖布 西亭提尖布，原以四安之陳家酒店爲出產中心，近數年來漸移於西亭市，專銷高寶清淮，查其銷售數量，

亦在慢性的減少。

色大布 五二色布城區及興化鄭估出數之八成，大宗銷於南京及江北各縣，其次皖省之安慶蕪湖，浙省亦銷少數，金沙產一成，由肩販散銷於如皋海門啓東及縣區之餘東呂四等處，平潮產一成，銷於揚州泰縣等處，此種藍色布雖花樣依舊，惟染色尚佳，故銷行可能持久。

三二色布 三二色布情形同前。

水沙布 水沙布被紗廠所出之闊幅帳紗排擠，近年銷數逐步減少。

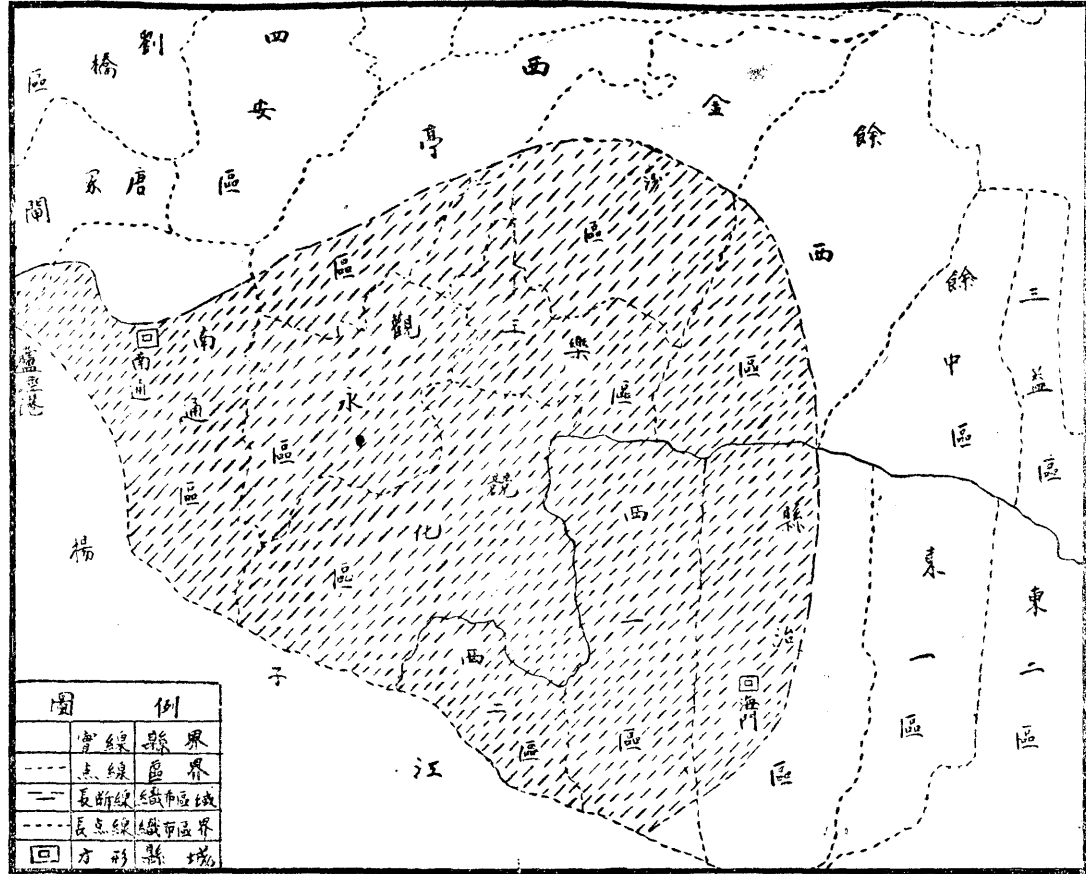
高巾布 高巾布向銷裏下何，現受毛巾侵凌，銷數亦步步退化。

改良雪恥布 自九一八事變，東北四省淪陷，而關莊大布滯銷，布業同人因以發明雪恥布推行之下，頗能暢銷，但積久弊生，長闊日形短狹，染色愈趨愈劣，因之銷路大減，惟目下布業同人，籌資建築新市場於通城南門外，藉圖加以檢查和整個的組織，而恢復原有銷場，尚非難事耳。

改良線平布 亦於九一八後定機創織，幅面尚稱整齊，惟染色勿良，銷路難期發展也。

改良條格布 亦在九一八以後仿江陰出品織造，近時雖已出有多種花樣，但幅面闊狹不一，有如雪恥布之同樣弊病，故有待於整頓耳。

織市區域圖



改進南通土布織造技術計劃書

第一章 準備部

第一節 絡紗整經漿紗工程

第二節 捲緯

第三節 穿筵

第二章 織布部

第一節 關於設計事項

第二節 關於改造現有足踏式鐵木機之重要部份

第一項 經軸

第二項 送經運動

第三項 筵綜

第四項 邊撐

第五項 機器寬度

第六項 梭箱及筵之固定裝置

第七項 婆斯裝置

第八項 吊綜架

第三節 關於主要布疋之種類及組織規定

第四節 關於各種布疋數量之分配

第五節 各支紗線總需重量包數及價格

第六節 預定各種布之產額及織機台數

推廣南通土布計劃書

推廣南通土布計劃書

第七節 預定各種布每疋工資

第八節 預定新造及改造足踏布機台數

第三章 檢査部

第四章 貸機部

第一節 關於貸機辦法

第一項 預定新造布機每月應還本息金額

第二項 預定改造舊布機每月應還本息金額

第五章 員工人數及工資預算

第一節 各部職員人數及薪金

第二節 各部工人人數及工資

第六章 資金預算

第一節 固定資金

第七章 成本及利益預算

第一節 準備部漿紗每疋成本預算

第二節 織布部各種布每疋成本預算

第一項 各種布每疋平均檢査費預算

第二項 各種布每疋原料費預算

第三項 各種布總成本預算

第二節 各種漿紗及布疋營業利益預算

第一項 準備部漿紗利益預算

第二項 各種布每疋利益及每年總利益預算

附本計劃摘要

第一章 備準部

第一節 絡紗、整經、漿紗

南通鄉村婦女，對於絡紗，整紗，漿紗工程技術，均極感幼稚，兼之器械過於舊式，甚不合法，以致製織困難，影響生產，品級及色彩匪淺，須就南通大生一副兩廠，各增設準備機械，專為所屬織戶準備經軸，作價賣與，俾便容易製織，增加出數，統一品級，以廣銷路，其增設之準備能力，每日暫以三千疋為試辦標準，茲將其應添各機部數，錄之如下。

一、普通直錠式絡紗機

七部（每部三〇〇錠）

二、普通整經機

八部

三、斯拉謝漿紗機（ $2\frac{1}{2} \times 3\frac{1}{2}$ 錫林直徑）

五部

（附註）以上機內，如絡紗採用高速寶塔筒子機，經紗採用高速整經機時，則將南通大生一副兩廠原有之舊準備機，改為土布絡紗整經用，高速機則改為工廠用，似亦無不可也。

第二節 捲緯工程

捲緯亦屬準備工程之一，惟因織戶星散，管數過多，運送困難，不便代為捲緯，仍須各織戶自行準備，惟現有之捲緯器械及緯管，均須改善方能應用，即捲緯須用一種手動齒輻式捲緯器，緯管須照力機工場用之普通緯管樣式減短，改用五吋長度可也，

推廣南通土布計劃書

第三節 穿筴工程

穿筴工程因包裹運送不便，且筴綜易爲損壞起見，亦不必代穿，惟舊式穿綜穿筴器，須照一般力機工場使用之穿綜鈎 (Heading Hook) 及德人發明之半自動的穿鈎 (Semi Automatic Denting Hook)，卽行更換，囑其自穿。

第二章 織布部

南通鄉村婦女之織布技術，因傳習年久，已有相當經驗，且鄉民儉樸，生活程度甚低，所織出之布，成本自然較大量生產工場爲廉，故墊款租機，委託農村婦女製織，抵制舶來傾銷，救濟農村，維持其副業，是爲得策，惟製織工程爲市布之品級優劣及成本高低上最感重要，故欲求二者之合理化，似非從改良機械及原料準備着手不可，茲舉其應改革之部分及事項如次。

第一節 關於設計事項

現在南通縣土布織造，漫無標準，如長度，重量寬狹稀密意匠組織以及機械改造等，知識具有者極少，須聘用有經驗之織布專門人員，專從事設計及改良上載事項，便使製品得與時增新，以圖發展，而謀技術上之進步。

第二節 關於改造現有足踏鐵木機之重要部份

現在南通縣農村織戶使用中之手織機有二種，一爲純木製之手扯織機，一爲鐵木合製之足踏織機，前者過於舊式，須淘汰之，後者雖經改良，可資應用，然因筴寬太狹，構造不良，且不能直接用漿紗機上漿，以致所出之布，不如力

機製品，須將左記各項改造之。

第一項 經軸

現在南通縣土布織機使用之經軸，全係木製，邊盤過小，且與軸不垂直而成歪狀者居多，又係實軸，不能用之於機械漿紗，須將該木軸改爲全鐵製，用四吋空心鍊鐵管軸，與十八英吋邊盤構成，便能適合機械漿紗之用。

第二項 送經運動

送經運動爲製織中之重要部份，須照力機式樣，改爲消極送經裝置，用重錘槓桿並搖動式之後梁，與偏心盤等，以之調節經紗張力。

第三項 筵綜

現時所用之竹筵及線綜，磨擦力大，而運動均不甚圓滑，致經紗切斷數增多，影響出數品級，須一律改用十一吋之鋼綜，四十吋寬之鋼筵，以利工作。

第四項

以前之足踏鐵木機，均無邊撐裝置，以致布邊不整齊，寬狹不一，須加用邊撐以救斯弊。

第五項 機械寬度

現在織機使用筵之寬度，僅三十二英吋，祇可用以織二十八九吋寬之嗶嘰直貢呢斜紋等布，如三十六英吋之細平布等，均不能製織，須將筵寬改爲四十二英吋，以便不拘寬狹，均可製織。

第六項 梭箱及筵之固定裝置

推廣南通土布計劃書

梭箱爲走梭打緯之重要運動，如梭箱側壁與走梭底板所成之角度不合標準，或與筘面不在一平面上時，則打緯運動不完全，而且常有梭筘互相撞傷及飛梭挾梭，使經紗切斷，有礙出數品級，故現時足踏織機，均有上載弊病，須照標準角度等，將之改善。

註 梭箱內側面與走梭底板所成之角度，以八十七度爲標準。

第七項 婆士裝置

現在足踏織機之兩端，及踏綜桿支點，曲拐臂之連接處，均未用婆士，致運動不圓滑，多耗人力，須將改換銅婆士，並於其上面鑽眼，以便注油，減少磨擦，使運轉輕快，免織工易生疲倦。

第八項 吊綜架

現在之吊綜架不良，須照力機式改造，但織五枚以上直貢呢（卽色丁）時，則另須改用彈簧式，利用其彈性，使使鋼綜照組織次序昇降。

以上所載各項，不過擇其重要者改換之，其餘則因價格關係，恐爲環境所不許也。

（附註）上記足踏機，正在改造中，俟完就經實驗合用後，方可大量製造，以應所需。

第三節 關於主要布疋之種類及組織規定

布疋種類繁多，且日新月異，難於永久規定不變，茲爲預算損益起見，暫行規定數種如次，一俟計畫實施，得應市上所需隨時變更之。

磅別	名稱	用紗支數		一時間密度		長度	寬度	每疋淨紗重		經緯合
		經	緯	經	緯			經	緯	
9 $\frac{1}{2}$	直貢呢	42/2	20	100根	56根	30碼	28吋	5磅	4磅	9磅
7 $\frac{1}{2}$	府綢	42/2	32	92.1	56	30	28	4.88	2.13	7.01
10 $\frac{1}{2}$	嗶嘰	42/2	16	113.2	70	30	28	5.15	5.16	10.31
16	粗平布	14	16	59.4	56	40	36	8.2	6.45	14.65
12	細平	20	23	62	60	40	36	6.39	4.9	11.29
12	細斜	23	23	75.5	59	80	62	6.7	4.4	10.9
13	絨布	20	8	40.8	38	40	36	4.2	9.5	13.7

第四節 關於各種布疋數量之分配

各種布疋數量之分配，當依市上之變遷，四季之推移，需要之多寡，隨時變動，難於一定，茲為計算成本出數及織機台數使用原料多少等起見，故假定左記數字分配之。

布疋種類	疋數	紗別		支	別	重	量
		經	緯				
16磅粗平布	700疋	經	19	16		5740磅	
		緯	16			4515	

12磅細平	800	經	20	5112
		緯	23	3920
12磅細斜	600	經	23	3900
		緯	23	2640
13磅絨布	600	經	20	2520
		緯	8	5700
9磅直實呢	100	經	42/2	500
		緯	20	400
10½磅嗶嘰	100	經	42/2	516
		緯	16	516
7½磅府綢	100	經	42/2	488
		緯	32/2	218
以上合計				36,684磅

第五節 各支紗線總需重量包數及其價格

各支紗線價格，隨原棉之漲落，時價之高低，變動無常，難於預定，但為計算起見，按現在各支實售價格，載入次

表，以備成本預算之用。

支 別	總 重 量	每 日 使 用 包 數	每 包 值	每 磅 值	每 日 經 緯 總 計 價 額	每 月 使 用 包 數 (以28天計)	每 月 總 金 額
14	5740	14.35件	\$185	\$ 0.465	\$2254.75	401.8件	\$ 74,333.00
16	5031	12.6	190	475	2389.73	352.8	66,912.44
20	8032	20	200	500	4016.00	560.0	112,448.00
23	10,460	26.15	210	525	5491.50	732.2	153,762.00
8	5,700	14.25	170	425	2422.5	299.0	7,830.00
32	218	5.45	240	60	130.8	15.26	3,662.00
42/2	1503	3.75	315	7875	1181.25	105	33,075
合 計	36,684	91.65	\$215,71	\$ 539	\$18,286.5	2466.066	\$512,024.84

以上表計算每年需用各支總包數及價額如次：

每年使用各支總包數 二九、五九二、八件

每年使用各支總價額 六、一四四、二九八元

第六節 預定各種布之產額及織機台數

推廣南通土布計劃書

推廣南通土布計劃書

織布能率之高低，全視經緯條幹均勻拉力強弱撚度適當與否，以及織工技藝生熟準備工程良否為轉移，故織布出數，難於預先確定，茲假定將來足踏機迴轉數，每分鐘為一百轉，每日工作時間十二小時，出數算出係數為二〇〇〇，得依左記各布之每英吋密度，揣定實際能率，預計出數及布機台數如次，

布 別	每 時 間 緯 紗 密 度	以 之 小 出 時 數	預 定 足 數	預 計 能 率	所 需 織 機 台 數
16磅斜平布	56根	25碼	700疋 (每疋40碼)	70%	1120台
12磅 細 平	60根	23碼	800疋 (每疋40碼)	70%	1392台
12磅 細 斜	59根	22碼	600疋 (每疋40碼)	65%	1090台
13磅 絨 布	38根	36,5碼	600疋 (每疋40碼)	70%	657台
9.5磅直實呢	56根	20碼	100疋 (每疋30碼)	60%	150台
10½磅單機	70根	18,5碼	100疋 (每疋30碼)	65%	162台
7½磅府綢	56根	23碼	100疋 (每疋30碼)	65%	130台
以 上 合 計 平 均		124碼	3000疋	66.4%	4701台

(附註)上表出數，係假定布機之每分鐘迴轉數一百轉計算，但實際將來布機之迴轉數，每分鐘可達一百二十轉以上，其時出數尙不止此也。

以上表預計年產各種布機數量如次，但每月以二十八天計算。

16磅粗平布 年產 二三五、二〇〇疋

12磅細斜紋	年產	二〇一、六〇〇疋
12磅細平布	年產	二六八、八〇〇疋
13磅絨布	年產	二〇一、六〇〇疋
8磅直貫呢	年產	三三、六〇〇疋
8磅細嗶嘰	年產	三三、六〇〇疋
12磅府綢	年產	三三、六〇〇疋

以上各種合計年產一、〇〇八、〇〇〇疋

第七節 預定各種布每疋工資

織布工資，有隨製品之銷滯，價格之漲落，生活程度之高低，時生變勢，難於一定，本計劃所定工資，係按南通現時土布織工每日所得最高工資為標準，再按織物緯紗密度及組織上之不同，而預定之如次。

布別	每疋碼數	12吋時數	每日所得工資	每疋長度	每疋工資	每日總疋數	每日總工資
直貫呢	.0234	20碼	\$.468	30碼	\$.70	100疋	\$70.00
細嗶嘰	.024	18.5碼	.444	30碼	.72	100疋	72.00
府綢	.0217	23碼	.499	30碼	.65	100疋	65.00
16磅粗平布	.015	25碼	.375	40碼	.60	700疋	420.00
12磅細平布	.016	23碼	.368	40碼	.64	800疋	512.00

12磅細斜	.017	22碼	.374	40碼	.68	600元	408.00
13磅絨布	.012	36.5碼	.438	40碼	.48	600元	368.00
平均	.01844元	24碼	.424		.6385	合計3000元	斜1915.00元

以上表計算（每月工作日數二十八天）

每月共需工資 五萬三千六百二十元

每年共需工資 六十四萬三千四百四十元

第八節 預定新造及改造足踏布機台數

南通現時以手扯織機居多，足踏式佔少數，但無確實統計，所有台數，尙難決定，本計劃擬新造四十二吋寬改良足踏機三千台，以便不拘寬狹，均可製織，其餘一千七百台，則將其經軸及送經裝置改換，以適合機械漿紗之用，其每部新造及改造費用之總額如次。

1. 新造足踏機三千台，每台以八十元計算。

總計需洋 二十四萬元

2. 改造舊足踏機經軸等一千七百台，每台以二十元計算。

總計需洋 三萬四千元

3. 準備經軸四千七百個，每個作十元計算，

總計需洋 四萬七千元

以上三項合計需洋 三十二萬一千元

第三章 檢查部

所屬機戶織出之各種布疋，於每日收入之前，須嚴密檢查其寬度長度密度及各種爛物起見，故特設檢查部，雇用人，專從事檢驗。或修繕，並評定等級，以免濫造，有礙銷路，其機械設備，僅購用驗布機則足矣，其他因直接送入漂染整理廠，故毋須施打勾等工作也，茲將所需驗布機台數，及價格開錄於左。

驗布機 八台 每台以二〇〇元計。

總需洋 一千六百元

第四章 貸機部

第一節 關於貸機辦法

近年來南通土布織戶，受各業不景氣及舶來品傾銷之影響，經濟極感困難，日常生活，尙感維持之不暇，何能有餘資買新機及改造之用，本計劃有鑒於巧婦難為無米之炊起見，特設貸機部，以圖補救，其辦法擬由通縣農村土布合作社長或同業公會會長聯名，請求本省建設廳及地方大資產家立據担保，再由本公司向滬銀行或信託公司借款，大量的製造，改良新布機及改造舊布機，共計四千七百台，由本公司經租與各織戶，各織戶於領機手續完畢日起，須遵照每台定價，每月繳納本息若干，限期五年的本息如數清楚後，該布機則歸織戶所有，如有遲延不繳，警告而無希望者，則將原機收回另租，以前已繳各費，概不退還，免受損失，至每月應還本息若干，則照次之算定可也。

推廣南通土布計劃書

推廣南通土布計劃書

第一項 預定新造布機每月應還本息金額

一、新布機 三千台， 共二十四萬元。

二、預備經軸 三千個， 共三萬元。

合計洋二十七萬元，每年以年息一分五年折舊計算，則

第一年 息 金 二萬七千元。

第一年 折舊費 五萬四千元。

合計八萬一千元，以三千部除之，則

第一年每年每台應還本息洋二元二角五分

每月共計應還本息洋六千七百五十元。

第二項 預定改造舊布機，每月應還本息金額

一、改造舊布機 一千七百台， 每部200元， 共洋四萬元。

二、預備用經軸 一千七百個， 每個10元， 共洋一萬七千元。

一二合計洋五萬七千元，以年息一分折舊期限五年計算，則

第一年 息 洋 五百七十元。

第一年 折舊洋 一萬一千四百元。

合計洋一萬二千四百二十六元，以一千七百部除之，則

第一年每月每台應還本息洋六角一分。

每月共計還本息洋一千〇三十五元五角。
以上一、二項合計新舊布機四千七百台。

第一年 每月可共收回本息洋七千七百八十五元五角。

第一年 總計可收回本息九萬三千四百廿六元。

第五章 員工人數及工資預算

第一節 各部職員人數及薪金

甲、職員人數及職務支配

經絡漿日夜監工 男二人

檢查部日夜監工 男二人

收發兼記帳員長日 男一人

合計五人

乙、職員薪金 平均每月每人以五十元計算

每月需洋二百五十元，年需洋三千元。

第二節 各部工人人數及工資

甲、工人人數及職務支配

推廣南通土布計劃書

推廣南通土布計劃書

絡紗 女 八十四人

整經兼換筒 女 十六人

担紗，發紗，磅重，落軸 男 四人

收送筒子兼掃地 女 四人

漿紗前後車 男 八人

和漿兼雜務 男 二人

記帳 女 二人

扛軸小工 男 二人

檢查記碼 女 十六人

修繕 女 八人 以上合計一四六人

乙、工人工資 按通縣生活程度，平均每日以四角計算。

每月共需工資洋一千六百卅五元二角

每年共需洋一萬九千六百廿二元四角

內準備部估工資 一四，九五六·八元
檢查 四，六六五·六元

第六章 資金預算

第一節 固定資金

1. 絡紗機七部	每部	\$3500	共洋二四,五〇〇元
2. 整經機八部	每部	\$1950	共洋五,二五〇元
3. 漿紗機五部	每部	\$7800	共洋三九,〇〇〇元
4. 新造足踏布機	每部	\$80	共洋二四,〇〇〇元
5. 改造舊布機	每部	\$23.5	共洋四〇,〇〇〇元
6. 檢查機	八部 每部	200	共洋一,六〇〇元
7. 馬達傳動設備			共洋三,〇〇〇元
8. 工場增築費			共洋五〇,〇〇〇元
9. 鍋爐增置			共洋一〇,〇〇〇元
10. 大經軸	一〇〇個		共洋二,〇〇〇元
11. 筒子	五〇〇個		共洋五,〇〇〇元
12. 布機軸	四,七〇〇個		共洋四七,〇〇〇元
13. 器具等			共洋一,〇〇〇元

以上合計洋四十六萬八千三百元

內計準備估一三九,七五〇元

布機估 三二七,〇〇〇元

檢查估 一,六〇〇元

推廣南通土布計劃書

(附註) 流動資金由大生供給，紗線，毋須另置資金。

第七章 成本及利益預算

第一節 準備部漿紗每疋成本預算

1. 固定資金 全額爲一三九，七五〇元，每年以一分計息，每年共計息洋一三，九七五元。
 2. 準備機械折舊 全額爲一三九，七五〇元，以二十年壽命計算，每年共計折舊費洋九六，九八七·五元。
 3. 準備部
工人工資 每年共計洋一四，九五六·八元
 4. 準備部
職員薪金 每年共計洋一，四四〇元
 5. 漿紗漿料
及藥品等 每年共計洋五〇，〇〇〇元
- 以上合計洋九〇，〇七〇·五元，以每年總定數除之，平均每疋布扯漿紗費八分九厘。

第二節 織布部各種布每疋成本預算

第一項 各種布每疋平均檢查費預算。

檢查部固定資金一，六〇〇元，年息一分，共洋一百六十元。

又 工人工資每年共洋三，二二五·六元。

又 職員薪金每年共洋一，四四〇元。

合計洋四，八二五·六元。

每疋批洋五厘五毫。

第二項 各種布每疋原料費預算

布 別	紗 支 別	每 疋 重 量	每 磅 紗 價	每 疋 紗 價	每 疋 經 緯 合 計 紗 價
16磅粗布	經 14	8.2	\$.4625	3.792	\$ 6.856
	緯 16	6.45	.475	3.064	
12磅細布	經 20	6.39	.500	3.195	5.768
	緯 23	4.9	.525	2.573	
12磅細斜	經 23	6.5	.525	3.412	5.722
	緯 23	4.4	.525	2.310	
13磅絨布	經 20	4.2	.500	2.100	6.138
	緯 8	9.5	.425	4.038	
9 $\frac{1}{2}$ 磅直貢呢	經 42/2	5.0	.7875	3.937	5.937
	緯 20	4.0	.500	2.000	
10 $\frac{1}{2}$ 磅直貢呢	經 42 2	5.15	.7875	4.056	6.507
	緯 16	5.16	.475	2.451	

推廣南通土布計劃書

7 $\frac{1}{2}$ 府綢	經 42/2	4.88	.7875	3.843	5.121
	緯 32	2.13	.60	1.280	

第三項 各種布總成本預計

布之種類	每疋工資	每疋檢查費	每疋原料費	每疋成本
16磅粗平布	六角	五厘五	六·八五六元	七元四角六分二厘
12磅細平布	六角四分	同	五·七六八元	六元四角一分四
12磅細斜紋	六角八分	同	五·七二二元	六元四角〇八
13磅絨布	四角八分	同	六·一三八元	六元六角二分四
9 $\frac{1}{2}$ 磅直貢呢	七角	同	五·九三七元	六元六角四分三
10 $\frac{1}{2}$ 磅嗶嘰	七角二分	同	六·五〇七元	七元二角三分三
7 $\frac{1}{2}$ 磅府綢	六角五分	同	五·一二一元	五元七角七分七

(附註) 表中工資須參照第七節

第三節 各種漿紗及布疋營業利益預算

第一項 準備部漿紗利益預計

依第七章第一節準備部漿紗每疋成本為八分九厘，如賣給織戶，每疋漿紗平均作一角二分計算，則每年所獲利益如

次即。 $1,008,000疋 \times 0.031 = 31,248元$

第二項 各種布每疋利益及每年總利益預計

種類	每疋成本	每疋時價	每疋利益	年產疋數	年獲總利益
直 貢 呢	\$ 6.613	\$ 7.00	\$.357	33,600	\$ 11,995.2
細 呷 縐	, 7.233	, 8.00	, .767	33,600	, 25,771.2
府 綢	, 5.777	, 7.00	, 1.223	33,600	, 41,092.8
16 磅 粗 布	, 7.467	, 7.80	, .333	235,200	, 78,321.6
12 磅 細 平	, 6.414	, 6.80	, .386	268,800	, 103,756.8
12 磅 細 斜	, 6.408	, 6.78	, .372	201,600	, 74,995.2
13 磅 絨 布	, 6.624	, 7.00	, .376	201,600	, 75,801.6
以上合計				1,008,000疋	\$ 411,734.4

以上一二項合計除營業運銷費未計外，可獲總毛利四十四萬二千九百八十二元四角。

附 本計劃摘要

- 一、固定資金 四十六萬八千三百元
- 一、足踏織機總台數 四千七百台
- 一、使用動力(指準備檢查) 四十四馬力
- 一、廠內使用員工人數 一百五十一

推廣南通土布計劃書

推廣南通土布計劃書

- 一、廠外使用工人數 約一萬人
- 一、年產各種布疋總額 一百萬三千疋
- 一、年用紗線包數 二萬九千五百九十二包
- 一、年需紗綫價額 六百十四萬四千二百九十八元
- 一、年支出內外工資 六十五萬六千〇六十八元
- 一、年獲利益 四十四萬二千九百八十二元四角

南通漂染印整廠計劃書

一、緣起 南通地方自先賢張謇公創設大生紡織公司，採用機械紡織以來，已歷四十餘年，其始以該廠所產棉紗，供給附近農民，織成土布後，用舊法漂染，出售應市頗受一般民衆所樂用，僅就金樂區（金沙三樂兩鎮）而論，其面積七百方里，戶口三萬一千戶，人口十八萬，織戶一萬五千家，織機一萬七千台，土布銷路最盛時代，每年產白色大布達八萬捲（每捲四十四匹），值洋一千一百二十萬元，白色小布十五萬條（每條五十六疋），值洋三百三十六萬元，兩共值洋一千四百五十六萬元，嗣因東西洋貨傾銷，土布銷路被其侵佔，致一蹶不振而每年產量尙有大布一萬捲值洋一百四十萬元，小布二萬條，值洋四十四萬八千元，兩共值洋一百八十四萬八千元，今昔相較，其產量已減少百分之八十七點四，揆厥原因，一以東北四省失守，銷路斷絕，一以土布幅面狹小，不合於時代之需要，一以染色整理，全屬舊法，更難與機製品相競爭，故自九一八事變後，南通當局，即在城南南通縣立民衆教育館內附設織物工場及染色研究室，用簡便方法，教授農民以土布之製織及漂染整理方法之改良，未及數月，而成效卓著，且通民相率實行，遂成爲自織自染之家庭工業，而對此改良之土布，各爲雪恥布，所以示農民之抵制外貨之意，而藉以謀生云，自是以來，時僅兩載，而鐵木織機已達八千餘台之多，足見通民提倡土布之熱忱，旋因連年天災人禍，各地農村經濟衰落日甚，致雪恥布之銷路非特不能增加，反見減少，而向有染織業，不但不能謀改進之道，并有粗製濫造，以圖厚利者，品質因此愈趨愈下，而銷路亦從此一落千丈，非惟固有之八千台鐵木機，行將停止製織，而民生前途，殊不堪設想，坐視鉅量之利權外溢，實屬痛心，若不急謀救濟方法，則南通雖係國貨生產區域，恐不久必爲舶來品所襲佔也，又查全國棉紡織廠大小達九十二家，其中有漂染整理部者，莫不年獲厚利，否則均氣息奄奄，已呈危險

狀態，故深感漂染印整工場之創設，其勢尤不能容緩，茲特按諸該地實地考察之情形，擬就后列計畫，如能實現，非但事業之成功可操券，而對於全國棉貨入超之漏卮，亦得藉以杜塞一部份也。

- 一、生產範圍 每日漂布一千五百疋，色布一千疋，印花布五百疋，漂白絲光及染紗四千磅（計十件）以上產量若非開日夜兩班，則機械與廠房所費固定資本甚鉅，至不經濟，故為節省資本及生產費用計，必須採用日夜兩班工作制度。
- 一、資本預算

A. 固定資本 (甲) 機械費 四十一萬元

(乙) 廠基及建築費 十二萬元

流動資本 用作臨時一切流動之用者約二十萬元

C. 開辦費 (甲) 裝置各部機器設備及試車費等約一萬元

(乙) 籌備及招工訓練等一切費用一萬元

按上述各項總計國幣七十五萬元，除流動資本為平時信用往來款項而外，關於創設本廠之一切費用，計需五十五萬元，其機械之名稱價格數量及各部所佔土地面積與建築費等，詳述如後。

- 一、廠址 設南通天生港，東通內河，南臨長江，西隣大生發電廠，北連餘地，又有天唐汽車路，自天生港往唐家閘，及天通汽車路，自天生港至通州，水陸交通，均極便利，水質優良，勞工豐富，將來擴充，可無限量。

- 一、廠房配置 鍋爐室設在工廠中間，取其蒸氣供給之便利，並可免無形之消耗，而工場房屋，排成直角形，對於工作上可以互相連絡，而易於擴張，又布疋及紗線均於廠之東首進出，可以減少人工，而職員寢室及工友宿舍等，則均設在離廠較近之地，以便管理而利工作。

一、機械選擇 漂染機器，本國鐵廠大半雖能仿造，然其製作與原料，終欠精細，難耐久用，不能與舶來品相競爭，而欲悉購外國機械，則因限於經濟，勢所不能，故除簡單之機械不致影響於製品及工作者，採用國貨外，一部分擬採用日貨（表上註有×字者）。取其價廉而可以減輕成本一部分，如整理機械等，非採用價貴之英德製品不可者（表上註有A. E. G.等記號者），則分別採用歐美之貨。

一、鍋爐部 鍋爐擬備 $\gamma \times 80$ 四只，三只作日常之用，其他一只作備貨，鍋爐與烟道之間。則裝以節煤器一座，為減少生產費用計，非有此設備不可也。至煙囪若能利用磚造固佳。如為節省經費起見。採用鐵烟囪，亦無不可也。

一、用水 大生發電廠現有五千啓羅瓦特發電機一部。其用水取自長江。漂染廠既與該廠毗連，可就近利用其進水之設備費用，亦得減省不少，惟長江水質雖佳，但以混有砂泥之故，其色常呈淡黃，若不設法用明礬將水澄清而過濾，勢難應用，是以本廠乃有濾水池及水塔等之設備。

一、電力 電燈馬達等用電可由貼隣大生廠供給，其每度之價格，亦可與上海相埒，且其裝置上便利良多。

(一) 生產成本及利益計算

(一) 每月收入各項

(甲) 漂白布計洋五萬九千二百八十元

四十碼漂白粗細布

一元二角(以每日四百疋月計一萬四百疋計算)

一萬二千四百八十元

三十碼絲光漂白斜紋

一元八角(以每日五百疋月計一萬三千疋計算)

二萬三千四百元

三十碼本光漂粗嗶吱

一元二角(以每日三百疋月計七千八百疋計算)

九千三百六十元

推廣南通土布計劃書

推廣南通土布計劃書

二四

三十碼府綢

一元八角(以每日三百疋月計七千八百疋計算)

一萬四千〇四十元

(乙)染色布疋計洋六萬二千五百三十元

三十碼各色直貢呢

二元三角(以每日一百五十疋月計三千九百疋計算)

八千九百七十元

三十碼各色嗶嘰

二元三角(以每日一百五十疋月計三千九百疋計算)

八千九百七十元

四十碼陰丹士林藍細布

三元六角(以每日五十疋月計一千三百疋計算)

四千六百八十元

四十碼海昌藍細布

三元 (以每日一百疋月計二千六百疋計算)

七千八百元

四十碼愛國藍、安安藍細布

二元二角(以每日一百疋月計二千六百疋計算)

五千七百二十元

四十碼灰色細布

二元 (以每日五十疋月計一千三百疋計算)

二千六百元

四十碼元色細布

二元二角(以每日一百五十疋月計三千九百疋計算)

八千五百八十元

四十碼十一磅至十三磅黃灰色斜紋

二元三角(以每日一百疋月計二千六百疋計算)

五千九百八十元

四十碼十四磅至十六磅黃灰色斜紋

二元六角(以每日五十疋月計一千三百疋計算)

三千三百八十元

四十絲光雜色斜紋

二元五角(以每日五十疋月計一千三百疋計算)

三千二百五十元

其他各縐紋呢等

二元 (以每日五十疋月計一千三百疋計算)

二千六百元

(丙)印花布疋計洋三萬零一百六十元。

四十碼印花絨布

二元 (以每日一百疋月計二千六百疋計算)

五千二百元

三十碼印花嗶嘰

二元六角(以每日一百五十疋月計三千九百疋計算)

一萬零一百四十元

三十碼印花直貢

二元六角(以每日一百五十疋月計三千九百疋計算)

一萬零一百四十元

三十碼印花府綢

一元八角(以每日一百疋月計二千六百疋計算)

四千六百八十元

(丁) 漂染紗線計洋一萬二千八百九十六元

漂白絲光紗

每件三十二元

(以每日二千磅月計五萬二千磅合一百三十件計算)

四千一百六十元

硫化染紗

每件三十二元

(以每日一千二百磅月計二萬七千二百磅合七十八件計算)

二千四百九十六元

不退淺色紗

每件八十元

(以每日四百磅月計一萬零四百磅合二十六件計算)

二千零八十元

不退深色紗

每件一百六十元

(以每日四百磅月計一萬零四百磅合廿六件計算)

四千一百六十元

以上甲乙丙丁四項每月生產收入計洋十六萬四千八百六十六元

每年總收入為一百九十七萬八千三百九十二元

(二) 每月支出各項

擬提股息

(以週年八厘計算)

三千六百六十七元

機器房屋折削

以二十年分次削盡計算

二千三百元

職員薪俸

以三十人每人每月平均六十元計算

一千八百元

職員福食

以三十人每人每月七元計算

二百十元

職工工食

以三百六十人每人每月平均二十元計算

七千二百元

電力費

光力獎(馬達電燈等)

三千五百元

煤

每日平均約卅噸月計七百八十噸每噸以十三元計算

一萬零一百四十元

瓦

每月出貨以七萬八千疋每疋平均以三分計算

二千三百四十元

推廣南通土布計劃書

推廣南通土布計劃書

二六

藥品

食鹽，燒鹼，硫酸，單甯酸，吐酒石，硫酸銅，鹽素，酸鈉，紅礬，保險粉，亞硝酸等

二萬八千七百七十元

染料

直接鹽基，硫化，煤染，冰染，還原染料，阿呢林油鹽

六萬六千三百元

漿料

每月出貨以七萬八千疋每疋平均以一角計算

七千八百元

裝璜

每月出貨以七萬八千疋每疋平均一角計算

七千八百元

物料消耗

皮帶，機油，修配機件等

三千元

保險費

房屋，機器，布疋等價值一百萬元計算

六百元

健康費

四百人計算

四千元

雜費

文具印刷等

二千元

銀行錢莊往來拆息

一千六百元

以上共支出洋十四萬九千四百二十七元

年總支出爲一百七十九萬三千一百廿四元

每年收支相抵盈餘十八萬五千二百六十八元

按第一年係工作開始之時，工人技術尚未馴熟，生產能力亦甚薄弱，加以銷路未能即時隱定，故預計營業無可盈餘，至第二年工場各部措施已可就緒，而工作技術亦已熟練，乃可勉強維持，待第三年外界之信仰漸深，而工人之技術精進，然後生產效能可以增加，而原料之消耗，亦可以減少，如此一年之結果，必可將第一二兩年中之虧耗彌補，自第四年起至第六年止，各部生產量可照計劃出足，即每年能盈餘十八萬五千二百六十八元，以三年計算，共盈餘五十五萬五千八百零四元，則固定資本，可以完全賺回矣。

工場地面積及建築費預算表

編號	處 所	建築式樣	面 積	每方估價	價 格
1.	鍋爐室	氣 樓	34.56方	\$ 150	\$ 5,184
2.	草胚樓房	鋸 齒 形	37.44,,	125	4,680
3.	漂白部	氣 樓	140.40,,	135	18,954
4.	絲光部	鋸 齒 形	59.28,,	125	7,285
5.	染色部	,, ,,	43.68,,	125	5,459
6.	染阿尼林元部	,, ,,	74.88,,	125	9,360
7.	印花部	,, ,,	74.88,,	125	9,360
8.	整理部	,, ,,	93.60,,	125	11,700
9.	裝填部	,, ,,	56.16,,	125	7,020
10.	成品棧房	,, ,,	18.72,,	125	2,340
11.	辦公室	,, ,,	24.96,,	125	3,120
12.	漂紗部	,, ,,	62.40方	125	7,800
13.	染紗部	,, ,,	31.20,,	125	3,900
14.	打包部	,, ,,	31.20,,	125	3,900

推廣南澳土布計劃書

HK

15.	地面積	1,190方17畝	\$ 200	\$ 3,400
16.	小河填泥	5,000 ,,	1.1	5,500
				<u>\$108,962</u>

工人宿舍地面積及建築費預算表

1.	工人宿舍	平房	62.4方 26間	240	\$ 6,240
2.	工人病房	,,	14.4,, 6,,	240	1,440
3.	工人膳堂	,,	16.8,, 7,,	220	1,540
4.	廚房	,,	7.2,, 3,,	220	660
5.	竹籬笆				558
6.	地面積		210,, 3畝	200	600
					<u>\$11,038</u>

兩共計洋十二萬元

Bleaching, Mercerising, Dyeing Priuting and Finishing Plaut. Daily output about 3,000 pieces, 4,000 lbs Hauk yarn.

Item	Descriptions	Qnautity	Price
	<u>Boiler Room</u>		

1. 鍋爐	Boiler each with 1,200sp.ft.	4	\$ 14,000
2. 喂水幫浦	Feed Pump,	2	1,000
3. 打水幫浦	Water Pump,	2	800
4. 水塔	Water tower, With $11\frac{1}{2}$ H. X. 18'dia Tawk	1	4,000
<u>Grev Room</u>			
5. 剪毛機	4-Cutter shearing Machine(E.G.) 44"wide on the cut with delivery batching apparatres	1	4,200
<u>Singeing House</u>			
6. 縫紉機	60A.BB butted seam merrow Sewing machine(A)	2	1,200
7. 縫紉機	Sewing machine(A)	4	800
8. 燒毛機	4 or 6-Burners gassingeing machine (E.G.) 44" wide on the Face of burnes with Pressure blower 3drying cylinders and	1	8,300

推廣南通土布計劃書

110

two gasoline gas producers

Bleach House

9. 高壓煮布釜	4-tons High Pressure kier with multitubular heating & 4" centrifugal Pump and one manhole	4	\$ 14,000
10. 低壓煮布釜	2-Tons Low Pressure kiers with Hinged cover and injector	2	4,000
11. 繩狀洗布機	Rope washing machine 8'-0" wide 20" 24" dia each one roll	6	4,800
12. 繩狀漂布機	Rope bleaching machine	3	3,000
13. 漂白池	Woodbleaching well 5'-0" x 12'-0" x 12'-0"	4	2,000
14. 自動堆布機	Automatic Rope piler (E.G.)	1	2,500
15. 吃酸槽	Souring bath 5'-0" x 12'-0" x 12'-0"	2	1,200
16. 藥水幫浦	Chemical pump 4" dia with lead pipe	1	700
17. 酸水幫浦	Sour pump 3" dia	1	300
18. 電解器	Electrolysers (E.G.)	1	4,000

White Room

19. 開布機	Scutcher 46" wide on the face	2	\$ 800
20. 溼布軋乾機	5 Bowls water mangle(j) 44"wide on the face of bowls with three jute bowls each 20" dia and two bras-bowls 10"dia	1	6,000
21. 烘布機	Horizontal drying machine(j) with 23 copper cylinder each 22 $\frac{1}{2}$ " dia \times 44"wide	1	4,000
<u>Mercerising Room</u>			
22. 絲光布機	Double mangle chainlees mercerising range(E.G.) with recuperator & stean chamberpouring, waching tanks	1	4,400
23. 溼布軋乾機	3 Bowls water mangle(j) 44" wide on the face of bowls with two jute bowls each 20"dia and one brassbowls 10"dia	1	4,000
24. 烘布機	Horizontal drying machine (j)	1	4,000

推廣南通土布計劃書

0111

	with 23 copper cylinder each		
	22 $\frac{1}{2}$ " dia × 44" wide		
25. 碱水貯藏槽	Caustic soda solution tank	3	\$ 1,000
	6' × 6' × 6'		
26. 吊車	Hand chain hoist	2	100
	<u>Dyeing Room</u>		
27. 濕布捲取機	Batching machine 44" wide	2	400
28. 染布機	Jiggers cast iron 20 sets & wood	24	6,600
	4 sets 44" wide on the face		
29. 壓液機	Two bowls padding machine with	1	800
	brass & India rubber bowls each 8"		
	dia × 44" wide		
30. 烘布機	Horizontal drying machine(j)	1	4,000
	with 23 copper cylinder each		
	22 $\frac{1}{2}$ " dia × 44" wide		
	<u>Online Black Room</u>		
31. 軋液烘布機	3 Bowls padding (3 sets) &	1	8,000

	24 cylinders drying machine (j) for aniline black & maphthol colour use		
32. 阿尼林酸化機	Aniline Black Ageing 30ft(j)	1	\$ 10,000
33. 克露姆機	Chroming jigger machine cust iron 44" wide	4	1,100
34. 連續煮皂水洗機	Contiunous open soaping aud washing machine with $3\frac{1}{2}$ " $\times 3\frac{1}{2}$ " $\times 4\frac{1}{2}$ " 8 Tauks	1	2,500
	<u>Printing Machine</u>		
35. 調色糊釜	Colour pan of double cased copper(j) 2 set with machanical agitating apparatus for each pan	1	1,500
36. 印花滾筒押裝機	Forcing machine for copper printing rollers up to 42"wide arranged to work by hand(j)	1	600
37. 四色印花機	4-colour single printing ma- chine(j) to take copper pri-	1	12,000

推廣南通土布計劃書

三四

	ning rollers from $4\frac{1}{2}$ " up to 7"		
	dia cast iron bowls 44" wide		
	on the face $\times 22$ " dia with a		
	set of chest and 24 cylinders		
	drying machine		
38. 預備銅滾筒	Space copper rollers for the	40	\$ 4,000
	Printing machine(j)		
39. 蒸熱罐	Steaming cottage 7'-6" \times 12'-0"(j)	1	2,500
	with steam cavity roof		
40. 蒸箱	Hgdro-sulphate Ageing machine	1	8,000
	22ft long(j)		
41. 連續糞皂洗水機	Continnour open soaping &	1	2,500
	washing machine with $3\frac{1}{2}$ " \times $3\frac{1}{2}$ "		
	$\times 4\frac{1}{2}$ " 8 Tanks		
42. 烘布機	18-Cylivders drying machine(j)	1	4,200
	double width cylinder 24" dia		

Finishing Room

43. 製漿鍋	Starch pan (copper)	1	\$ 500
44. 單雙面上漿烘布機	Back-filling & 3 Bowl starch mangle (j) with 24 cylinder drying machine 44" wide on the face cylinder dia $22\frac{1}{2}$ "	2	8,000
45. 出幅機	6oft stenter 44" wide on the face(j)	2	14,000
46. 熱空氣出幅機	9oft High speed Hot air jigging stenter(E.G)for goods up 42" wide two bowls starch mangle with one india rubber bowl 10" dia, & brass bowl 9"dia up right drying machine with 6 copper cylinders each $22\frac{1}{2}$ " dia	1	38,000
47. 普通與磨擦軋光機	3-Bowls ordinary and frication calender(E.G.)44" wide one the face with one chilled iron bowl	1	9,000

推廣南通土布計劃書

日K

48.線紋軋光機	11"dia two cotton bowls 20"dia Single mip hydronic schreiner calender(E.G.)44"wide on the face with one stell top bowl	1	\$ 12,000
49.預備線紋滾筒	13"dia one cotton bowl 26"dia Space steel bowl for the above schreiner calender each 13" diameter(E.G.)	2	2,500
50.軋光機	5-Bowls finishing calender(E.G.) 44"wide on the face with two chilled iron bowls 10" dia three cotton bowls each 20" dia	1	11,000
51.萬能軋光機	7-Bowls univervoal calender (E.G.) 44"wide on the face with four cotton bowls each 20"dia two chilled iron bowls each 11"dia one cast iron bowl 20"dia	1	22,000

52. 噴霧機	Damping machine(j)	2	\$ 1,400
53. 揉布機	Breaking machine(j)	2	1,200
54. 導布裝置	Cloth guide apparaters(j)	6	900
<u>Marking-up Room</u>			
55. 碼布機	Folding machine	4	2,000
56. 捲布機	Rolling machine	4	400
57. 印商標機	Trade-mark stamping machine	2	800
58. 打包機	Hydraulic baling press, 44 x 72" table, with 4 plunger pump(E.G.)	1	4,400
59. 拉絨機	Raising machine(E.G.) 36 rollers, 80' roller width	1	9,000
<u>Hank Yarn Bleaching Room</u>			
60. 煮紗釜	2- $\frac{1}{2}$ tons Hank boiling Kier	1	4,000
61. 洗紗機	Hank Rope washing machine	2	1,600
62. 絲光紗機	Hank mercerising machine	1	600
63. 漂紗機	Hank bleaching machine	3	3,000
<u>Hank Yarn Dyeing Room</u>			

推廣南澳土布計劃書

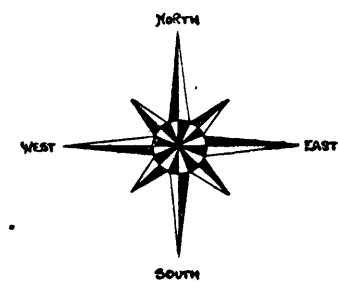
川尺

64. 染紗機	Hank dyeing machine	3	\$ 3,000
65. 洗紗機	Hank washing machine with coppr cage	3	2,400
66. 脫水機	Hydroextrator 42"dia x 16"deep	2	3,000
<u>Hank Yarn Baling Room</u>			
67. 烘紗房	Hank Yarn Drying House	1	3,200
68. 小包磅秤	Fan type bench scalers	1	200
69. 打小包車	Bundling press	2	400
<u>All other Auxiliary Equipment</u>			
70. 烟筒及耐火磚	Chinmey & fire brick about		6,000
71. 地軸培林掛脚 皮帶及皮帶盤等	Shaft, Bearings, Hangers Belt and pulley etc about		5,000
72. 馬達 電燈等	motors, lamp and line etc about		16,000
73. 推布車等	Vehicle etc about		1,000
74. 濾水池	Fitter water well		4,000
75. 泗汀管 冷水管 及凡而等	Steam & water pipe & valves etc about		12,000
76. 化學機械藥品及生財等	Chemical apparatus, chemicals		4,100

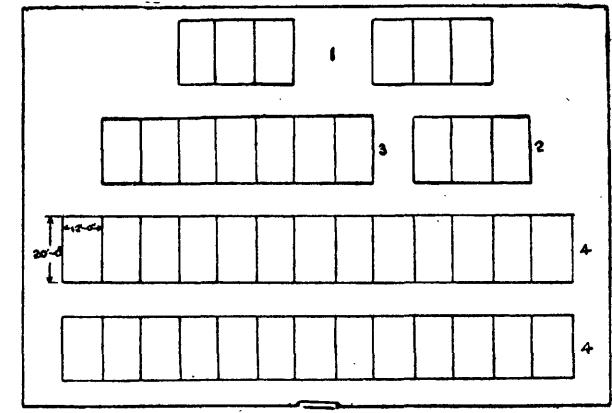
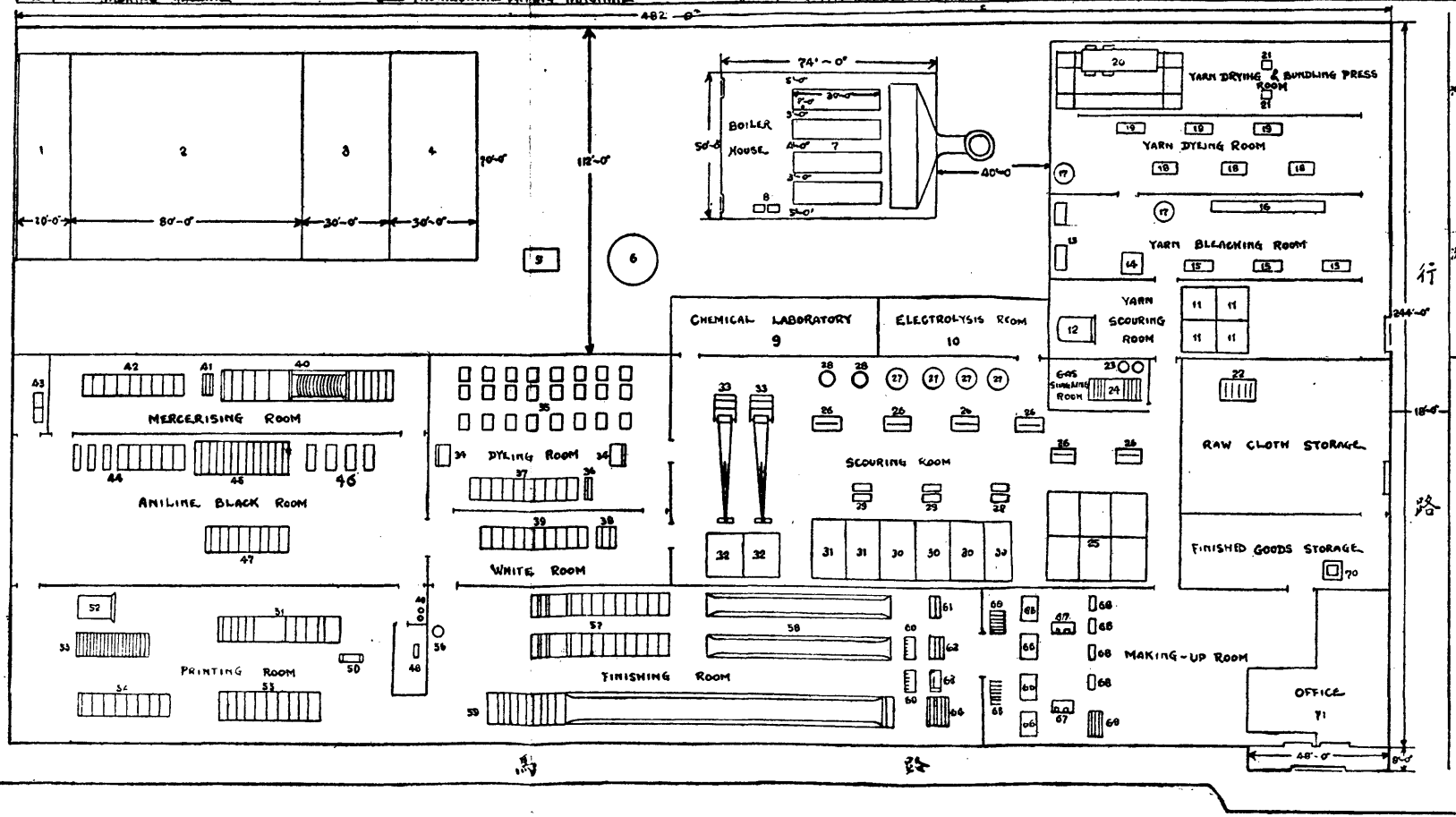
Total\$410,000

and fixed capital about

ITEM	DESCRIPTIONS	ITEM	DESCRIPTIONS	ITEM	DESCRIPTIONS
1	ALUM & WATER MIXER	20	YARN DRYING MACHINE	30	DOUBLE MANGLE CHAMBER MERCERISING RANGE
2	ALUM WATER SETTLING POND	21	BUNDLING PRESS	31	600L STENTOR
3	WATER FILTER	22	4-CUTTER SHEARING MACHINE	32	300L HIGH SPEED HOT AIR TIGGING STENTER
4	PURE WATER POND	23	TWO GASOLINE GAS PRODUCERS	33	DAMPING MACHINE
5	WATER PUMP	24	4-BURNERS AIR SINGING MACHINE	34	3-BOWLS ORDINARY & FRICTION CALENDER
6	WATER TOWER	25	CLOTH SATURATING CISTERN	35	3-BOWLS FINISHING CALENDER
7	BOILER	26	ROPE WASHING MACHINE	36	SINGLE NIP HYDRAULIC SCHERINER
8	FEED PUMP	27	4-TONS HIGH PRESSURE KIER	37	7-BOWLS UNIVERSAL CALENDER
9	CHEMICAL LABORATORY	28	2-TONS LOW PRESSURE KIER	38	BLEACKING MACHINE
10	ELECTROLYSIS	29	ROPE BLEACHING MACHINE	39	FOLDING MACHINE
11	YARN SATURATING CISTERNS	30	CHEMICAL PUMP AND CISTERN	40	TRADE MARK STAMPING MACHINE
12	BOILING KIER	31	SOUP PUMP AND CISTERN	41	ROLLING MACHINE
13	WASHING MACHINE	32	WHITE CLOTH M/L	42	RAISING MACHINE
14	MERCERISING MACHINE	33	SCUTCHER	43	HYDRAULIC WALKING PRESS
15	BLEACHING MACHINE	34	BATCHING MACHINE	44	OFFICE
16	WASHING BATH	35	JIGGERS		
17	HYDROEXTRACTOR	36	TWO-BOWLS PADDING MACHINE		
18	DYEING MACHINE	37	HORIZONTAL DYEING MACHINE		
19	WASHING MACHINE	38	3-BOWLS WATER MANGLE		
		39	HORIZONTAL DYEING MACHINE WITH DYEING MACHINE		
		40	DOUBLE MANGLE CHAMBER MERCERISING RANGE		
		41	3-BOWLS WATER MANGLE		
		42	HORIZONTAL DYEING MACHINE		
		43	ANILINE DIL & CHEMICAL MIXER POND		
		44	3-BOWLS PADDING (3 SETS) & DRYING M/C		
		45	3RIL ANILINE BLACK AREING RANGE		
		46	CHROMING JIGGER		
		47	CONTINUOUS OPEN SOAPING & WASHING M/C		
		48	LABORATORY PRINTING MACHINE		
		49	COLOR PAN		
		50	FORCING MACHINE		
		51	A-COLOR SINGLE PRINTING MACHINE		
		52	STEAM COTTAGE		
		53	HYDROSULPHATE AREING MACHINE		
		54	CONTINUOUS OPEN SOAPING AND WASHING M/C		
		55	18-CYLINDER DRYING MACHINE (DOUBLE)		
		56	STARCH PAN		
		57	BACK-FILLING & 2 BOWLS STARCH MANGLE WITH DYEING MACHINE		



大生發實廠



ITEM	DESCRIPTIONS
1	HOSPITAL FOR WORKERS
2	KITCHEN
3	DINNER HALL
4	DORMITORY FOR WORKERS

NAN-TUNG TEXTILE FINISHING PLANT
MACHINERY PLAN

DRAWING NO. 1 SCALE 1/2" = 1'

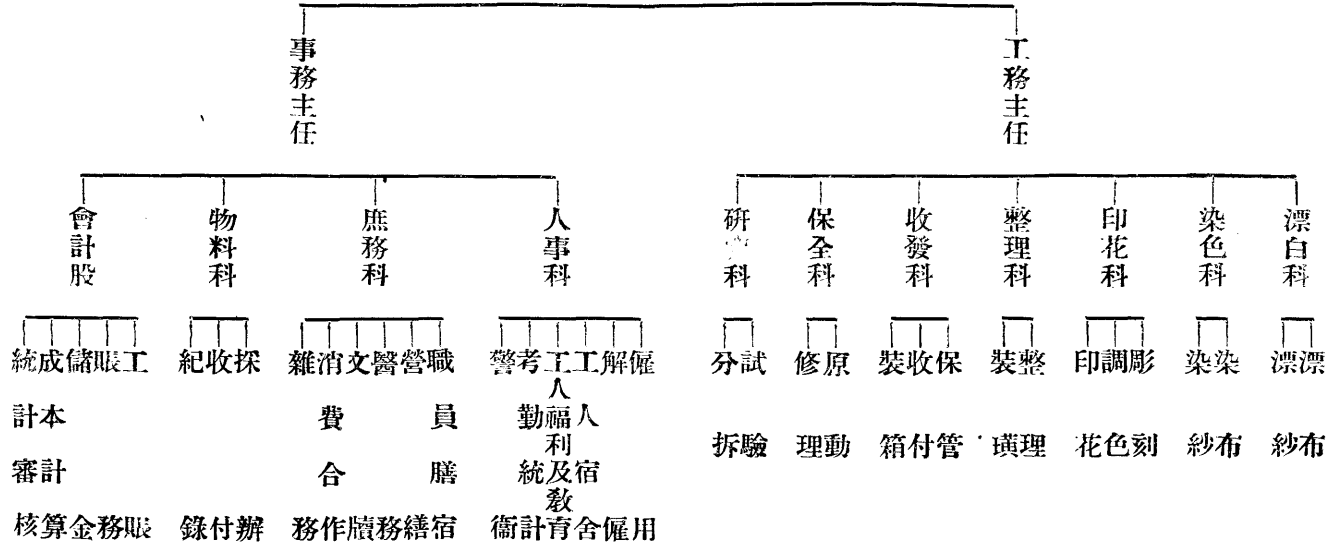
DRAWN BY C.W. FANG DESIGNED BY M.K. FU DATE 24.11.1934

橋 子 江

南通漂染印整廠組織系統

運銷公司

廠長



南通棉布運銷股份有限公司章程草案

第一章 總則

- 第一條 本公司遵照公司法股份有限公司組織定名曰南通棉布運銷股份有限公司
- 第二條 本公司以經營運銷及以機器漂染印整南通各種棉布營業爲目的
- 第三條 本公司設總事務所於南通附設總工廠於南通天生港日後如有增設分事務所及分工廠之必要時得經董事會議決行之
- 第四條 本公司營業年限自登記之日起定爲三十三期滿後繼續與否由股東會議決行之
- 第五條 本公司之一切公告登載於上海南通通行日報各二種

第二章 資本股份及股票

- 第六條 本公司資本總額定爲國幣柒拾萬元分爲柒千股每股一百元一次繳足日後營業發達如有增加資本之必要時得經股東會議決行之
- 第七條 本公司股票爲記名式分一股五股十股五十股一百股五種由董事五人簽名蓋章發行
- 第八條 本公司股東以有中華民國國籍者爲限並應將本人及其代表人之真實姓名住址報明本公司記入股東名簿有變更時亦同

推廣南通土布計劃書

第九條 關於本公司股票之更名轉讓分析合併遺失污損或其他處分以及變更印鑑等手續另以規則定之

第十條 本公司每年自登報公告召集股東常會之日起至股東常會完了之日停止股票過戶或更改名號

第三章 股東會

第十一條 本公司股東常會於每年會計年度終了後三個月內由董事會召集之股東臨時會如董事會或監察人認為必要或有股份總額二十分之一以上之股東請求時召集之

第十二條 股東常會之日期地點及應行議決事項須於開會前一個月登報公告並通知各股東

第十三條 股東會議決權及選舉權每一股有一權但一股東而有十一股以上至一百股者每二股一權一百股以上者每二十股一權

第十四條 股東如有因事不能出席於股東會時得委託他股東代表行使其議決及選舉權但應由原股東出具委託書加蓋印鑑交存於本公司

第十五條 股東會議決事件以出席股東議決權之過半數決之如可否同數時由主席決之但主席仍得行使其固有之議決權

第十六條 股東會主席臨時公推之

第十七條 股東會之議決以舉手或起立表決之如主席認為事關緊要或有股東三人以上之要求投票表決者應以記名式投票表決之

第四章 董事及監察人

第十八條 本公司設董事七人監察二人由股東會於股東中選舉之

第十九條 凡有本公司股份十五股以上者得被選爲董事五股以上者得被選爲監察人如當選票數相同時以抽籤法定之

第二十條 董事會設董事長一人常務董事二人由董事互選之

第二十一條 本公司董事任期三年監察人任期一年連舉者得連任

第二十二條 本公司董事如有缺額時依照公司法辦理

第二十三條 本公司設總經理一人由常務董事中互選之總經理有事故不能執行職務時得由常務董事中互推一人代理之

第二十四條 總經理執行董事會議決事項秉承常務董事會處理本公司一切事務

第二十五條 本公司得因事務之繁簡設經理副經理其數額及人選均由總經理提請董事會議決延用之

第二十六條 董事每月開董事會一次議決公司業務上重要事項其規程由董事會訂之

第五章 會計

第二十七條 本公司以每年六月爲筆會計年度

第二十八條 本公司每屆結帳將總收入除去總支出外所有盈餘先提出二十分之一爲法定公積金二十分之一以上爲特別公積

金二十分之一爲發起人利益二十分之二爲職員酬勞餘就左列各項由董事會提交股東會議決分配之

(一) 公司員役退職慰勞金及撫卹金

(二) 機器等件折舊準備金

(三) 股東紅利

推廣南通土布計劃書

推廣南通土布計劃書

四二

(四) 剩餘金

第廿九條 本公司分派股東紅利按照每年結算日之股東名冊所載之股東爲限

第六章 附則

第卅條 本章程如有未盡事宜悉照公司法股份有限公司之規定辦理

南通棉布運銷公司營業計劃書草案

(一) 創業宗旨 南通土布爲全縣農民副業之大宗產物，手術優良，具有悠久之歷史，品質堅實，素爲民衆所樂用，自東北淪陷之後，關莊土布銷路大減，即其他各種土布，或因推銷販賣之資金缺乏，營運無方，致不能與無錫江陰常州等處所產之土布相競爭，或因尺寸染色之不能一律，機械陳腐之不合實用，以致銷路日絀，同人等目擊我國棉紗市場日趨衰落，洋布傾銷一日千里，以爲欲推廣紗銷，抵制洋布，非利用人工織布，成本低廉，維持土布固有之銷路，改良新式布疋之品質不爲功，爰是有南通棉布運銷公司之組織，其宗旨在救濟農村經濟，推廣棉紗銷路。

(二) 資本及章程 本公司依照公司法股份有限公司之組織成立，其資本總額爲國幣柒拾萬元，每股一百圓，一次繳足，其辦法詳見章程中。

(三) 組織 見另表。

(四) 業務目標 本公司以改良土布品質推廣棉布銷路爲目標。

(五) 營業範圍 本公司營業範圍定爲下列各種。

(1) 經營漂染印整廠，代客加工製造，

(2) 收買各種棉布，運銷各地。

(3) 出售上漿染色棉紗。

(六) 營業概算

推廣南通土布計劃書

推廣南通土布計劃書

四四

收入項下

- 甲、經營漂染印整廠，(另有詳細預算)計洋一百九十七萬八千三百九十二元。
 - 乙、收買各種棉布運銷各地，(每日收布三千疋每疋毛利二角)計洋二十一萬六千元。
 - 丙、出售上漿染色棉紗，(每日十件每件餘利一元)計洋三千一百二十元。
- 以上共收入洋二百十九萬七千五百十二元

支出項下

甲、總公司經常費

- 一、薪工福食 計洋二萬元
- 二、調查旅費 計洋三千元
- 三、郵電印刷紙張簿冊等費 計洋二千元
- 四、各種捐稅 計洋二千元
- 五、辦公室 折舊 造本三萬元
棧房 二十年分攤 計洋一千五百元
- 六、保險費 計洋三千五百元
- 七、交際費 計洋二千元
- 八、水電費 計洋一千元
- 九、購置 計洋一千元
- 十、廣告 計洋二千元

十一、雜用

計洋一千二百元

總公司經常費共計洋三萬九千二百元

乙、股息 十五萬元
週年八厘

計洋一萬二千元

丙、銀行錢莊往來折息 八十萬元
月息八厘

計洋七萬六千八百元

丁、漂染印整廠開支

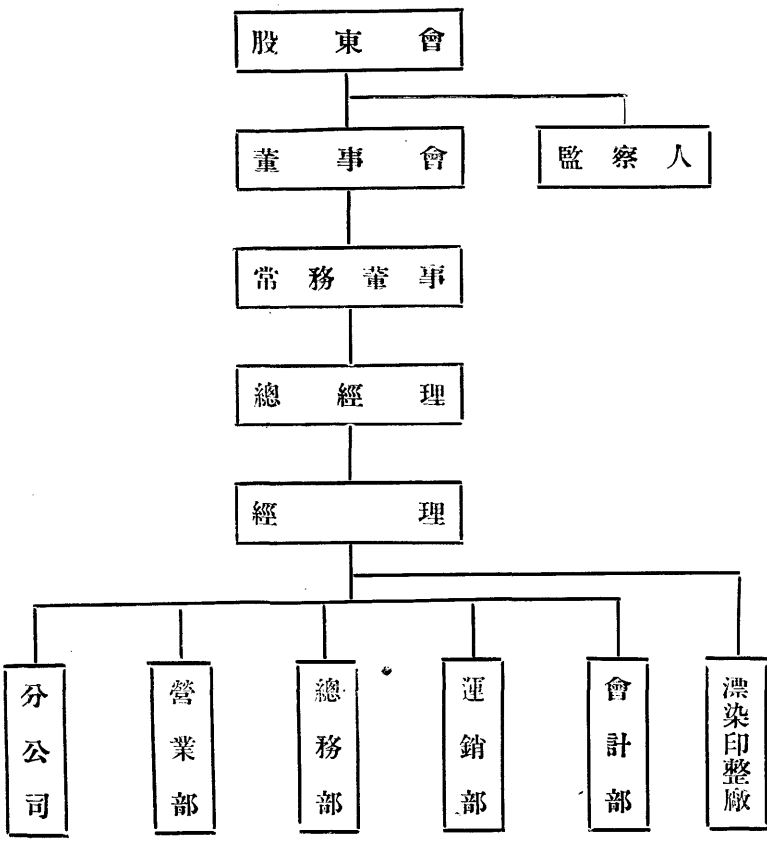
計洋一百七十九萬三千一百二十四元

以上共支出洋一百九十二萬一千一百二十四元

收支兩抵，淨餘洋二十七萬六千三百八十八元。

再支出項下在第一年應增加籌備及開辦費洋伍千元。

南通棉布運銷股份有限公司組織系統表



推廣南通土布計劃書

南通棉布運銷股份有限公司招股章程草案

第一條 本公司以經營運銷及以機器漂染印整南通各種棉布爲目的依照公司法股份有限公司之規定組織之定名曰南通棉業運銷股份有限公司

第二條 本公司設總公司於南通附設總工廠於南通天生港日後如有增設分事務於及分工廠之必要時得經董事會議決行之先設籌備處於

第三條 本公司營業範圍如左

(一)經營漂染印整廠代客加工廠造

(二)收買各種棉布運銷各地

(三)出售上漿染色棉紗

第四條 本公司資本總額爲國幣七十萬元計分七千股每股國幣一百元一次繳足不得以金錢外之財產抵作股款

第五條 本公司之股份除由發起人認定 股外其餘公開募集之限於民國 年 月底以前招足

第六條 本公司股東以有中華民國國籍者爲限

第七條 本公司股息定爲週息八釐

第八條 本公司設董事七人監察二人董事就股東中有十五股以上者選舉之監察就股東中有五股以上者選舉之董事任期三年監察任期一年均得連選連任

第九條 本公司設董事長一人常務董事二人由董事互選之

推廣南通土布計劃書

上海圖書館藏書



A541 212 0019 5720B

推廣南通土布計劃書

四八

第十條 本公司設總經理一人由董事會聘任之總經理有事故不能執行職務時得由常務董事中推選一人代理之

第十一條 本公司在招股時如因故停止進行其籌備費用悉由發起人擔任其已收之股款亦由發起人連帶負擔

第十二條 本公司股款悉交指定銀行錢莊代收掣給股款收據

第十三條 本公司營業年限定為三十年自開業日起計算之期滿後繼續與否由股東會之議決行之

第十四條 本公司之公司章程另訂之本章程未盡事宜悉照公司法及本公司之章程辦理

第十五條 本章程經發起人會議通過實行

公司發起人姓名經歷及所認股數如左

姓名

經歷

認股數目

0
1
0
0
0
0