



尚書通考卷之四

蔡西山黃鐘生十一律解

本文出司馬律書生鐘分一為九寸之類出西山律呂新書解則愚說也

子一分

一為九寸

一為九寸者一分全用十七萬七千一百四十七為九寸全數故黃鐘之管長九寸而上下損益以生十一律也

右陽辰當位自得故子為黃鐘居子他倣此

丑三分二

分字以上皆黃鐘全數分字以下乃本律所得之數後皆倣此

以十七萬七千一百四十七全數分為三分丑得其二分為十一萬八千九十八乃子之十七萬七千一百四十七三分去一之數也



一為三寸

一為三寸者丑三每以一為三寸則得三箇三為九寸全數

右丑三分得其二分以一為三寸則二為六寸故林鐘之管長六寸為黃鐘三分去一下生之律
右陰辰則居其衝故丑為林鐘居未乃丑之衝後倣此

寅九分八

以十七萬七千一百四十七全數分為九分寅得八分為十五萬七千四百六十四乃丑之十一萬八千九十八三分益一之數也

一為一寸

一為一寸者寅九每以一為一寸則得九箇一為九寸全數

右寅九分得其八分以一為一寸則八為八寸故太簇之管長八寸為林鐘二分益一上生之律

卯二十七分十六

以十七萬七千一百四十七全數分為二十七分卯得十六分為十萬四千九百七十六乃寅之十五萬七千四百六十四三分去一之數也

三為一寸

三為一寸者卯二十七以三為一寸則得九箇三為九寸全數

一為三分

一為二分者卯二十七每以一為三分則得二十七箇三分為八十一分即寸有九分之全數也

右卯二十七分得十六分以三為一寸則十五為五寸又以一為三分則合十六為五寸三分故南呂之管長五寸三分為太簇三分去一下生之律也

辰八十一分六十四

以十七萬七千一百四十七全數分為八十一分辰得六十四分為十三萬九千九百六十八乃卯之十萬四千九百七十六三分益一之數也

九為一寸

九為一寸者辰八十一每以九為一寸則得九箇九為九寸全數

為一分

一為一分者辰八十一每以一為一分則得八十一箇一為八十一分全數

右辰八十一分得六十四分以九為一寸則六十三為七寸又以一為一分則合六十四為七寸一分故姑洗之管長七寸一分為南呂三分益一上生之律也

巳二百四十三分一百二十八

以十七萬七千一百四十七全數分為二百四十三分巳得一百二十八分為九萬三千三百一十二乃辰之十三萬九千九百六十八三分去一之數也
二十七為一寸

二十七爲一寸者已二百四十三每以二十七爲一寸則得九箇二十七爲九寸全數

三爲一分

二爲一分者已二百四十三每以三爲一分則得八十一箇三爲八十一分全數

一爲三釐

一爲三釐者已二百四十三每以一爲三釐則二箇二百四十三得七百二十九釐爲分有九釐全數

右已二百四十三分得一百二十八以二十七爲一寸則一百八爲四寸以三爲一分則十八爲六分以

一爲三釐則二爲六釐合一百二十八則爲四寸六分六釐故應鐘之管長四寸六分六釐爲姑洗三分

益一得十六萬五千八百八十八爲蕤賓重上生之數也

二百四十三爲一寸

二百四十三爲一寸者未二千一百八十七每以二百四十三爲一寸則得九箇二百四十三爲九寸全數

二十七爲一分

二十七分爲一分者未二千一百八十七每以二十七爲一分則得八十一箇二十七爲八十一分全數

三爲一釐

三爲一釐者未二千一百八十七每以三爲一釐則得七百二十九箇三爲七百二十九釐全數

一爲三毫

一爲三毫者未二千一百八十七每以一爲三毫則得六

千五百六十一毫為釐有九毫全數

右未二千一百八十七分得一千二十四以二百四十二為寸則九百七十二為四寸又以二十七為一分又以三為一釐則二十四為八釐又以一為三毫合一千二十四則為四寸一分八釐三毫然大呂在陽則用倍數方與氣應故大呂之管長八寸三分七釐六毫為蕤賓三分益一重上生之律

申六十五百六十一分四千九十六

以十七萬七千一百四十七全數分作六千五百六十一分申得四千九十六分為十一萬五百九十二乃未之十六萬五千八百八十三分去一之數也
七百二十九為一寸

益一得十六萬五千八百八十八為蕤賓重上生之數也
二百四十三為一寸

二百四十三為一寸者未二千一百八十七每以二百四十二為一寸則得九箇二百四十三為九寸全數

二十七為一分

二十七分為一分者未二千一百八十七每以二十七為一分則得八十一箇二十七為八十一分全數

三為一釐

三為一釐者未二千一百八十七每以三為一釐則得七百二十九箇三為七百二十九釐全數

一為三毫

一為三毫者未二千一百八十七每以一為三毫則得六

千五百六十一毫為釐有九毫全數

右未二千一百八十七分得一千二十四以二百四

十三為寸則九百七十二為四寸又以二十七為一

分又以三為一釐則二十四為八釐又以一為三毫

合一千二十四則為四寸一分八釐三毫然大呂在

陽則用倍數方與氣應故大呂之管長八寸三分七

釐六毫為蕤賓三分益一重上生之律

申六千五百六十一分四千九十六

以十七萬七千一百四十七全數分作六千五百六十一

分申得四千九十六分為十一萬五百九十二乃未之十

六萬五千八百八十八三分去一之數也

七百二十九為一寸

七百二十九為一寸者申六千五百六十一每以七百二

十九為一寸則得九箇七百二十九為九寸全數

八十一為一分

八十一為一分者申六千五百六十一每以八十一為一

分則得八十一箇八十一為八十一分全數

九為一釐

九為一釐者申六千五百六十一每以九為一釐則得七

百二十九箇九為七百二十九釐全數

一為一毫

一為一毫者申六千五百六十一每以一為一毫則得六

千五百六十一毫為釐有九毫全數

右申六千五百六十一分得四千九十六以七百二

十九爲寸則三千六百四十五爲寸以八十一爲分則四百五爲五分以九爲釐則四十五爲五釐又以一爲一毫合四千九十六則爲五寸五分五釐一毫故夷則之管長五寸五分五釐一毫爲大呂三分去一下生之律

酉一萬九千六百八十三分八千一百九十二

以十七萬七千一百四十七全數分作一萬九千六百八十三分酉得八千一百九十二分爲十四萬七千四百五十六乃申之十一萬五百九十二三分益一之數也

二千一百八十七爲一寸

二千一百八十七爲一寸者酉一萬九千六百八十三每以二千一百八十七爲一寸則得九箇二千一百八十七

爲九寸全數

二百四十三爲一分

二百四十三爲一分者酉一萬九千六百八十三每以二百四十三爲一分則得八十一箇二百四十三爲八十一分全數

二十七爲一釐

二十七爲一釐者酉一萬九千六百八十三每以二十七爲一釐則得七百二十九箇二十七爲七百二十九釐全數

三爲一毫

三爲一毫者酉一萬九千六百八十三每以三爲一毫則得六千五百六十一箇三爲六千五百六十一毫全數

一為三絲

一為三絲者酉一萬九千六百八十三每以一為三絲則得五萬九千四十九為毫有九絲全數

右酉一萬九千六百八十三分得八千一百九十二以二千一百八十七為寸則六千五百六十一為三寸以二百四十三為一分則一千四百五十八為六分以二十七為一釐則一百六十二為六釐以三為一毫則九為三毫以一為三絲則二為六絲合八千一百九十二則為三寸六分六釐三毫六絲然夾鐘在陽明用倍數方與氣應故夾鐘之管長七寸四分三釐七毫三絲為夷則三分益一上生之律

戊五萬九千四十九分二萬二千七百六十八

以十七萬七千一百四十七全數分作五萬九千四十九分戊得三萬二千七百六十八分為九萬八千三百四十九酉之十四萬七千四百五十六三分去一之數也

六千五百六十一為寸

六千五百六十一為一寸者戊五萬九千四十九每以六千五百六十一為一寸則得九箇六千五百六十一為九寸全數

七百二十九為一分

七百二十九為一分者戊五萬九千四十九每以七百二十九為一分則得八十一箇七百二十九為八十一分全數

八十一為一釐

八十一為一釐者戊五萬九千四十九每以八十一為一

釐者得七百二十九箇八十一為七百二十九釐全數

九為一毫

九為一毫者戊五萬九千四十九每以九為一毫則得六千五百六十一箇九為六千五百六十一毫全數

一為一絲

一為一絲者戊五萬九千四十九每以一為一絲則得五萬九千四十九絲全數

右戊五萬九千四十九得三萬二千七百六十八以六千五百六十一為一寸則二萬六千二百四十四為四寸以七百二十九為一分則五千八百三十二為八分以八十一為一釐則六百四十八為八釐以九為一毫則三十六為四毫以一為一絲則八為八

絲合三萬二千七百六十八則為四寸八分八釐四毫八絲故無射之管長四寸八分八釐四毫八絲以夾鐘三分去一下生之律

亥一十七萬七千一百四十七分六萬五千五百三十六

以一十七萬七千一百四十七全數分之亥得六萬五千五百三十六分仲呂用倍數故為十三萬一千七十二乃戌之九萬八千三百四十三分益一之數也

一萬九千六百八十三為一寸

一萬九千六百八十三為一寸者亥一十七萬七千一百四十七每以一萬九千六百八十三為一寸則得九箇一萬九千六百八十三為九寸全數

二千一百八十七為一分

二千一百八十七為一分者亥一十七萬七千一百四十七每以二千一百八十七為一分則得八十一箇二千一百八十七為八十一分全數

二百四十三為一釐

二百四十三為一釐者亥一十七萬七千一百四十七每以二百四十三為一釐則得七百二十九箇二百四十三為七百二十九釐全數

二十七為一毫

二十七為一毫者亥一十七萬七千一百四十七每以二十七為一毫則得六千五百六十一箇二十七為六千五百六十一毫全數

三為一絲

三為一絲者亥一十七萬七千一百四十七每以三為一絲則得五萬九千四十九箇三為五萬九千四十九絲全數

一為三忽

一為三忽者亥一十七萬七千一百四十七每以一為三忽則五十二萬一千四百四十一忽為絲有九忽合黃鐘九寸之全數

右亥一十七萬七千一百四十七得六萬五千五百三十六以一萬九千六百八十三為一寸則五萬九千四十九為三寸以二千一百八十七為一分則四千三百七十四為二分以二百四十三為一釐則一千九百四十四為八釐以二十七為一毫則一百六十二為六毫以三為一絲則六為三絲又以一為三

忽合六萬五千五百三十六為三十二分八釐六毫
 一絲三忽然仲呂在陽則用倍數方與氣應故仲呂
 之管長六寸五分八釐三毫四絲六忽為無射三分
 益一上生之律

西山曰按黃鐘生十一律六陽辰當位自得子寅辰午申戌為陽辰六陰
 辰則居其衝丑卯巳未酉亥為陰辰其林鐘南呂應鐘三呂在陰無所增
 損未酉亥月之管此所謂陰者其大呂夾鐘仲呂三呂在陽則
 用倍數方與十二月之氣應蓋陰之從陽自然之理也丑卯巳

此所謂陽者以自子
 至巳皆陽生之月也
 又曰按十二律之實實謂本律所得之數如丑至仲呂十三萬
 一千七十二以三分之不盡二算其數不行此律之所以止於
 十二也

十二正律管相生長短圖

子	丑	寅	卯	辰	巳	午	未	申	酉	戌	亥
仲上	無下	夾上	則下	大上	夾上	應下	姑上	南上	大上	林上	黃下
生	生	生	生	生	生	生	生	生	生	生	生
三分各	三分各	三分各	三分各	三分各	三分各	三分各	三分各	三分各	三分各	三分各	三分各
二寸五	二寸四	二寸七	二寸七	二寸八	二寸五	二寸三	二寸七	二寸六	三寸		
分八厘	分八厘	分四厘	分七厘	分二厘	分二厘	分三厘	分三厘	分			
七毫一	七毫五	二毫四	六毫三	五毫							
絲五忽	絲六忽	絲									
日衝	卯衝	辰衝	巳衝	午衝	未衝	申衝	酉衝	戌衝	亥衝		
三寸	三寸	三寸	三寸	三寸	三寸	三寸	三寸	三寸	三寸	三寸	三寸
四分	四分	四分	四分	四分	四分	四分	四分	四分	四分	四分	四分
六分	六分	六分	六分	六分	六分	六分	六分	六分	六分	六分	六分
八分	八分	八分	八分	八分	八分	八分	八分	八分	八分	八分	八分
寸	寸	寸	寸	寸	寸	寸	寸	寸	寸	寸	寸
六毫	六毫	六毫	六毫	六毫	六毫	六毫	六毫	六毫	六毫	六毫	六毫
絲	絲	絲	絲	絲	絲	絲	絲	絲	絲	絲	絲
忽	忽	忽	忽	忽	忽	忽	忽	忽	忽	忽	忽
四絲	四絲	四絲	四絲	四絲	四絲	四絲	四絲	四絲	四絲	四絲	四絲
六絲	六絲	六絲	六絲	六絲	六絲	六絲	六絲	六絲	六絲	六絲	六絲
寸	寸	寸	寸	寸	寸	寸	寸	寸	寸	寸	寸
不用	不用	不用	不用	不用	不用	不用	不用	不用	不用	不用	不用
陰辰	陰辰	陰辰	陰辰	陰辰	陰辰	陰辰	陰辰	陰辰	陰辰	陰辰	陰辰
各居	各居	各居	各居	各居	各居	各居	各居	各居	各居	各居	各居
其衝	其衝	其衝	其衝	其衝	其衝	其衝	其衝	其衝	其衝	其衝	其衝

黃鐘生十一律
 全者半律
 半者正半律
 所謂子声也
 下空
 者三
 分損
 一上
 生者
 三分
 益一

絲四忽五初三秒

姑洗十三萬八千口口八十四六十分

全七寸一釐二毫二絲一初二秒不用半三寸四分五釐一

毫一絲一初二秒

應鐘九萬二千口口五十六四十分

全四寸六分七毫四絲二忽一初四秒餘半二寸三分三

毫六絲六忽六抄強不用

按十二律各自為宮以生五聲二變其黃鐘林鐘太簇南呂

姑洗應鐘六律則能具足至蕤賓大呂夷則夾鐘無射仲呂

六律則取黃鐘林鐘太簇南呂姑洗應鐘六律之聲少下不

和故有變律變律者其聲近正律而少高於正律也然仲呂

之實一十二萬一千口口七十二以三分之不盡二算既不

可行當有以通之律當變者有六故置一而六三之得七百

二十九以七百二十九因仲呂之實十二萬一千口口七十

二為九千五百五十五萬一千四百八十八三分益一再生

黃鐘林鐘太簇南呂姑洗應鐘六律又以七百二十九歸之

以從十二律之數紀其餘分以為忽抄然後洪纖高下不相

奪倫至應鐘之實六千七百一十口萬八千八百六十四以

三分之又不可盡一算數又不可行此變律之所以止於六也

變律非正律故不為宮也

律生五聲 禮運鄭玄註附

宮聲八十一 宮數八十一 黃鐘長九寸九

商聲七十二 商數七十二 太簇長八寸八

角聲六十四 角數六十四 姑洗長七寸九分寸之一 七九六十

三分交宮益一 生變徵自此以後隨月而變所謂還相為宮也

徵聲五十四 徵數五十四 林鐘長六寸六分

羽聲四十八 羽數四十八 南呂長五寸三分寸之一 五九四十分

按黃鐘之數九九八十一 是為五聲之本 三分損一 以下生

徵 徵三分益一 以上生商 商三分損一 以下生羽 羽三分益

一 以上生角 至角聲之數六十四 以三分之不盡一算數不

可行此聲之數 所以止於五也 或曰此黃鐘一均五聲之數

他律不然 曰置本律之實以九九因之 三分損一 以為五聲

再以本律之實約之 則宮固八十一 商亦七十二 角亦六十

四 徵亦五十四 羽亦四十八 矣 假令應鐘九萬三千三百一

五十五萬八千二百七十二 宮以九萬三千三百一 乘之得七百

八為徵以九萬三千三百一 得五百口口三萬八千八百四十一

一得六百七十二萬八千四百六十四 為商以九萬三千三百一

八為角以九萬三千三百一 得五百九十七萬一千九百六十

八為羽以九萬三千三百一 得五百九十七萬一千九百六十

八為徵以九萬三千三百一 得五百九十七萬一千九百六十

八為羽以九萬三千三百一 得五百九十七萬一千九百六十

八為徵以九萬三千三百一 得五百九十七萬一千九百六十

八為羽以九萬三千三百一 得五百九十七萬一千九百六十

八為徵以九萬三千三百一 得五百九十七萬一千九百六十

八為羽以九萬三千三百一 得五百九十七萬一千九百六十

八為徵以九萬三千三百一 得五百九十七萬一千九百六十

八為羽以九萬三千三百一 得五百九十七萬一千九百六十

八為徵以九萬三千三百一 得五百九十七萬一千九百六十

八為羽以九萬三千三百一 得五百九十七萬一千九百六十

八為徵以九萬三千三百一 得五百九十七萬一千九百六十

變宮聲四十二 小分六

變徵聲五十六 小分六

按五聲宮與商商與角徵與羽相去各一律 至角與徵羽與

宮相去乃二律相去一律 則音節和相去二律 則音節遠故

角徵之間近 徵收一聲 比徵少下 故謂之變徵 羽宮之間近

宮收一聲 少高於宮 故謂之變宮也 角聲之實六十 有四以

三分之不盡一 算既不可行 當有以通之 聲之變者 二故置

一而兩三之 得九以九因角聲之實六十 有四得五百七十

六 三分損益 再生變徵 變宮二聲 以九歸之 以從五聲之數

存其餘數 以為彊弱 至變徵之數 五百一十二 以三分之又

不盡一其數又不行此變聲所以止於二也變宮變徵宮不成宮徵不成徵古人謂之和繆又曰所以濟五聲之不及也變聲非正故不為調也

杜佑通典曰十二律相生之法自黃鐘始黃鐘之管九寸三分損益下生林鐘林鐘上生太簇太簇下生南呂南呂上生姑洗姑洗下生應鐘應鐘上生蕤賓蕤賓上生大呂大呂下生夷則夷則上生夾鐘夾鐘下生無射無射上生仲呂仲呂之管長六寸一分之萬二千九百七十四此謂十二律長短相生一終於仲呂之法又制十二鐘以准十二律之正聲又鳧氏為鐘以律計自倍半以子聲比正聲則正聲為倍以正聲比子聲則子聲為半但先儒釋用倍聲有二義一義云半十二律正律為十二律之子聲之鐘二義云從於仲呂之管寸數以三分益一上生黃鐘以所得管寸

寸數然後半之以為子聲之鐘其為變正聲之法者以黃鐘之管正聲九寸子聲則四寸半又上下相生之法者以仲呂之管長六寸一萬九千六百八十三分寸之萬二千九百七十四上生黃鐘三分益一得八寸五萬九千〇〇四十九分寸之五萬一千八百九十六半之得四寸五萬九千〇〇四十九分寸之二萬五千九百四十八以為黃鐘又上下相生以至仲呂皆以相生所得之律寸數半之以為子聲之律

按此說黃鐘九寸生十一律有十二子聲即謂正律正半律也又自仲呂上生黃鐘黃鐘八寸五萬九千〇〇四十九分寸之五萬一千八百九十六又生十一律亦有十二子聲即所謂變律變半律也正律及半凡四十八聲上下相生最得漢志所謂黃鐘不復為他律役之意與律書五聲小大次第

之法但變律止於應鐘雖設而無所用則其實三十六聲而已其間陽律不用變聲而黃鐘又不用正半聲陰律又不用正半聲而應鐘又不用變半聲其實又二十八聲而已又曰律呂散亡其器不可復見然古人所以制作之意則猶可攷也太史公曰細若氣微若聲聖人因神而存之雖妙必效言黃鐘始於聲氣之元也班固所謂使伶倫取竹斷兩節間吹之以爲黃鐘之宮又曰天地之風氣正而十二律定劉昭所謂必義紀陽氣之初以爲律法又曰吹以攷聲列以候氣皆以聲之清濁氣之先後求黃鐘者也是古人制作之意也夫律長則聲濁而氣先至極長則不成聲而氣不應律短則聲清而氣後至極短則不成聲而氣不應此其大凡也今欲求聲氣之中而莫適爲準則莫若且多截竹以擬黃鐘之管或

極其短或極其長長短之內每差一分而爲二管皆即以其長權爲九寸而度其圍徑如黃鐘之法焉如是而更迭以吹則中聲可得淺深以列則中氣可驗若聲和氣應則黃鐘之爲黃鐘者信矣黃鐘者信則十一律與度量衡權者得矣後世不知出此而唯尺之求晉氏而下則多求之金石梁隋以來又參之柶黍下至王朴剛果自用遂重恃累黍而金石亦不復攷矣夫金石真偽固難盡信若柶黍則歲有豐凶地有肥瘠種有長短大小圓安不同尤不可恃况古人謂子穀柶黍中者實其龠則是先得黃鐘而後度之以黍不足則易之以大有餘則易之以小約九十黍之長中容千二百黍之實以見周徑之廣以生度量衡權之數而已非律生於黍也百世之下欲求百世之前之律者其亦求之於聲氣之元而毋

必之於堦黍則得之矣

愚按黃鐘爲萬事根本律度量衡皆由此始其長九寸陽數之極也分釐毫絲忽咸以九爲度故九寸八十一分七百二十九釐六千五百六十一毫五萬九千四十九絲五十二萬一千四百四十一忽者黃鐘一律之長也又置一而三之三者天地人之定位也故子一丑三寅九卯二十七辰八十一巳二百四十三午七百二十九未二千一百八十七申六千五百六十一酉一萬九千六百八十三戌五萬九千四百九十七亥十七萬七千一百四十七者黃鐘一律之實也以此十其管之長短由是而被之以五聲則爲六十調然十二律各自爲均之時宮長於衆律則用正律他律長於宮則陵犯而

不和故又有正半律所謂子聲也又黃鐘君象不爲他律

故自仲呂再生黃鐘不及九寸爲變律六然其管長於宮

亦止用其半故又有變半律五聲九九八十一以爲宮

分損益以生徵商羽角周加文武二聲故又有變宮變地

是均之爲八十四調清濁高下相濟相成所謂八音克諧

相奪倫者也然易該陰陽之妙律統天地之和故二者之數

皆出自然是以三分之法正律止於十二變律止於六五聲

止於五變聲止於二自此以上其數不行亦猶操劫之變象

伍錯綜有非人力所能與於其間也然自秦漢以去古逾

邈尺度隳廢而中聲不定累黍有圓楯之殊指尺有短長之

異是以代變新樂議論紛紜卒無以追還雅正予嘗考夫二

帝三王之盛皆以仁義教化涵濡天下及其久也充暢浹洽

陰陽調風雨時無一民一物不遂其性陵犯之風絕垂戾之
氣消君臣上下翕然大和由是而播之歌詠被之聲音施之
郊廟朝廷鄉黨無一而不得其宜故曰樂有本有文以和為
本則天地之和應而候氣之法可用氣正而尺度均尺度均
而中聲得樂之文無不協矣斯義也惟太史公知之其論律
至文帝曰百姓無內外之繇得息肩於田畝天下殷富粟至
十餘錢鷄鳴犬吠煙火萬里可謂和樂者乎其次則班固因
之曰至治之世天地之氣合以生風天地之風氣正而十二
律定淵哉言矣世之作者有能求人心之和以得天地之和
使黃鐘一律既定而他律無不定度量權衡亦猶是而協矣
心和則氣和氣和則律和天地之大和交應天下其有不長
治久安也哉

歷代樂名

伏羲樂名扶來亦曰立基

神農樂名扶持亦曰下謀

黃帝作咸池咸皆也池施也言德無不施也

少昊作大淵

顓帝作六莖莖根也

帝嚳作五英英茂也

堯作大章章明也

舜作大韶韶繼堯之德也言能

禹作大夏夏大也言能大堯舜之德

湯作大護言護教於人也

周武王作大武以武功定天下

周公作勺言勺取先祖之道又有房中之樂歌后妃之德春官大司樂

以樂舞教國子舞雲門大卷大咸大韶大夏大護大武此周

所存六代之樂以六律六呂五聲八音六舞大合樂以致鬼

神祇以和邦國以諧萬人以安賓客以說遠人以作動物

秦始皇時六代廟樂唯韶武存焉二十六年改周大武曰五行

房中曰壽人衣服同五行樂之色

漢樂家有制氏以雅樂聲律世世在大樂官但能紀其鏗鏘鼓

舞而不能言其義

高帝時叔孫通因秦樂人制宗廟樂太祝迎神于廟門奏嘉至

猶古降神之樂也皇帝入廟門奏永至以為行步之節猶古

采薺肆夏也乾豆上奏登歌獨上歌不以管弦亂人聲欲在

位者徧聞之猶古清廟之歌也登歌再終下奏休成之樂美

神明既饗也皇帝就酒末廟坐定奏永安之樂美禮已成也

又有房中祠樂高帝唐山夫人所作也凡樂樂其所生禮不

忘本高祖樂楚聲故房中樂楚聲也六年又作昭容樂禮容

樂昭容者猶古之昭夏也主出武德舞禮容者主出文始五

行舞舞入無樂者至至尊之前不敢以樂也出用樂者以舞

不失節能以樂終也大抵皆因秦舊焉文始舞者本舜韶舞

也高祖更名文始以示不相襲也而五行仍舊

孝惠二年使樂府令夏侯寬備其簫管更名房中樂曰安世樂

孝文作四時舞以示天下之安和也

孝景采武德舞以為昭德以尊大宗廟文帝也

孝武立樂府采詩夜誦有趙代秦楚之謳以李延年為協律都

尉舉司馬相如等造為詩賦略論律呂以合八音之調作十

九章之歌然未有本於祖宗之事八音調均又不協於鐘律而內有掖庭才人外有上林樂府皆以鄭聲施於朝廷是時河間獻王有雅才亦以治道非禮樂不成與毛生等共采周官及諸子之樂事者以著樂記因獻所集雅樂天子下樂官常存隸之歲時以備數然不常御

成帝時謁者常山王禹世受河間樂能言其義其弟子宋華等上書言之下大夫博士平當等考試以爲河間脩興雅樂大儒公孫弘董仲舒皆以爲音中正樂立之太樂春秋鄉射於學官希闕不講故自公卿大夫觀聽者但聞鏗鏘不曉其意而欲風諭衆庶其道無由是以行之百有餘年德化至今未成宜風示海內事下公卿以爲久遠難明當議復寢是時鄭聲尤甚黃門名倡貴戚五侯淫侈過度至與人主爭女樂

帝自爲定陶王時疾之及即位罷樂府官在經非鄭衛之者修奏別屬他官丞相孔光大司馬何武奏樂人負大凡八百二十九人其三百八十八人不可罷可領屬太樂其四百四十一人不應經法咸鄭衛之聲皆可罷奏可然百姓漸漬日久又不制雅樂以相變豪富吏民沉湎自若陵夷至于王莽也

後漢光武平隴蜀增廣郊祀高帝配食樂奏青陽朱明西皓玄冥雲翹育命之舞北郊及祀明堂並奏樂如南郊迎時氣五郊春歌青陽夏歌朱明並舞雲翹之舞秋歌西皓冬歌玄冥並舞育命之舞季夏歌朱明並舞二舞

明帝東平王蒼總定公卿之議曰宗廟宜各奏樂不宜相襲所以明功德也遂采文始五行武德爲大武之舞薦之光武之

廟時樂四品一曰大予樂郊廟上陵之所用焉二曰雅頌樂
辟雍鄉射之所用焉三曰黃門鼓吹樂天子宴羣臣之所用
也四曰短簫鏡歌樂軍中之所用也又采百官詩誦以為登
歌

章帝藉田玄武司馬班固奏籍田歌辭用商頌載安祠先農自
東京大亂絕無金石之樂樂章亡缺不可復知矣

魏武帝平荊州獲杜夔善八音常為漢雅樂郎尤悉樂事於是
使創定雅樂又散騎郎鄧靜尹商善調雅樂歌師尹商能歌
宗廟郊祀之曲舞師馮肅能曉知先代諸舞夔悉領之考會
古樂始設軒懸鐘磬復先代古樂自夔始也而柴玉左延年
之徒妙善鄭聲效龍唯夔好古存正

文帝改漢巴渝舞曰昭武舞安世樂曰正世之樂嘉至樂曰迎

靈樂武德曰武頌昭容曰昭業雲翹曰鳳翹育命舞曰靈應
舞武德舞曰舜頌文始舞曰大韶五行舞曰大武舞其衆歌
詩多則前代之舊使王粲改作登歌安世巴渝詩而已

明帝太和初詔曰凡音樂以舞為主所司之官皆曰太樂漢依
讖改大予於是復舊名於是公卿奏請太祖武皇帝宜曰武
始之舞高祖文皇帝曰威熙之舞夫歌以詠德舞以象事於
文文武為斌臣等謹制舞名章斌之舞有事於天地宗廟此
三舞宜並薦饗臨朝大舞宜並舞之二舞宜有總名可名大
鈞之樂侍中繆襲奏往昔以房中歌后妃之德以風天下
正夫婦宜改安世之名為正始之樂襲又省安世歌詩有后
妃之義今享先祖恐失禮意可改歌曰享神歌奏可王肅議
高皇至高祖文昭廟皆宜兼用先代及武始大鈞之舞又使

繆襲改漢鏡歌十二曲為詞述以功德言代漢之意

晉武帝禮樂權用魏儀但使傳玄改樂書詞又令荀勗張華等

造郊廟諸樂歌詞荀勗以杜夔所制律呂乖錯依古尺作新

律呂以調聲韻造正德大悅一舞張華作樂章又改魏昭武

舞曰宣武舞羽籥舞曰宣文舞羽籥本魏武始又命傳玄改

漢鼓吹鏡歌還為二十一曲

懷帝永嘉末伶官樂器皆沒於劉石

東晉江左初立宗廟尚書下太常祭祀所用樂名太樂賀循答

以舊京荒廢今既散亡音韻曲折又無識者於今難以意言

于時以無雅樂器及伶人省太樂并鼓吹令是後頗得登歌

食舉之樂猶有未備

石

惠帝元康三年詔荀勗子蕃脩定金石以施郊廟尋遇喪亂

亮為荊州與謝尚共脩復雅樂亮尋斃庾翼桓溫等事軍旅

樂器在庫遂至朽壞謝尚鎮壽陽採拾樂人以備大樂并製

石磬雅樂始頗具

孝武大元中破符堅得樂工楊勗等閑習舊樂於是四廟金石

始備乃使曹毗王珣等增造宗廟歌詩然郊祀遂不設樂

宋武帝廟祀用晉樂永初元年撰立新歌詞改正德舞曰前舞

大悅舞曰後舞

文帝元嘉二十年南郊始設登歌詔顏延之造歌詩廟樂猶缺

孝武帝孝建元年建平王宏議以凱容為韶舞宣烈為武舞祖

宗廟樂總以德為名祠南郊及廟迎送神並奏肆夏皇帝入

廟門奏永至南郊初登壇奏及廟門詣東壁奏登歌初獻奏
凱容宣烈之舞終獻奏永安之樂又使謝莊造郊廟樂舞明
堂諸樂歌辭又公卿行事亦奏登歌

廢帝元徽中大樂雅鄭共千餘人後堂雜伎不在其數

齊武帝有司參議郊廟雅樂歌辭太廟登歌用褚彥回辭餘悉
用謝超宗辭太廟二室及郊配用王儉辭祀南郊羣臣出入
奏肅咸之樂牲出入奏引牲之樂薦籩豆毛血奏佳薦之樂
迎送神奏昭夏之樂皇帝入東門奏永至之樂升壇奏登歌
初獻奏文德宣烈之舞次奏武德宣烈之樂太祖配享奏高
德宣烈之樂飲福奏嘉祚之樂就燎位奏昭遠之樂還便殿
奏休和之樂北郊初獻奏地德凱容之樂次奏昭德凱容之
樂瘞埋奏隸幽之樂餘同南郊明堂初獻奏凱容宣烈之樂

餘與南郊同祠廟皇帝入廟門永至太祝禱地奏登歌諸
皇祖各奏凱容帝上福酒奏永祚送神奏肆夏餘同明堂

梁武帝自制四器名之爲通以定雅樂以武舞爲大壯舞文舞

爲大觀舞國樂以雅爲稱止乎十二則天數也皇帝出入奏
皇雅郊廟同用皇太子出入奏皇雅王公出入奏寅雅上壽
酒奏介雅食舉奏需雅徹饌奏雅三朝用之牲出入奏牲
雅降神迎送奏誠雅飲福酒奏獻雅北郊明堂太廟同用燎
埋俱奏裡雅衆官出入奏俊雅二郊太廟明堂三朝同用並
沈約製辭是時禮樂制度粲然有序又去鼓吹充庭十六曲
爲十二合四時也又制正樂十篇皆述佛法又有法樂歌梵
唄設無遮會則爲之其後臺城淪沒

簡文帝王僧破侯景諸樂並在荊州經亂工器頗闕

元帝詔有司補綴方備荆州隋沒周人不知用工人並入關中
隨例多沒為奴婢

陳武帝初並用梁樂唯改七室舞辭

文帝元嘉元年始定圓丘明堂宗廟樂衆官出入奏肅威牲出
入奏相和五引薦血毛奏嘉薦迎送神奏昭夏皇帝入壇奏
永至升陛奏登歌皇帝初獻太尉亞獻光祿勳終獻並奏宣
烈皇帝飲福奏嘉胙就燎位奏昭遠還便殿奏休成

管帝大建元年定三朝之樂采梁故事奏相和五引辭用宋曲
宴准梁樂取神人不禱也五年定南北郊明堂儀改齊樂以
韶為名其鼓吹雜伎取晉宋之舊微更附益

後主沉荒於酒使宮女習北方簫鼓謂之代北又於清樂中勳
黃鸝留玉樹後庭花金釵兩臂垂等曲男女倡和甚哀

後魏道武帝天興元年詔都彥護定律呂協音樂追尊祖考諸
帝用八胤舞皇始舞更製宗廟入廟門迎神乾豆上奏登歌
曲終下奏神胙出門奏摠章八胤舞次送神曲南郊用皇矣
奏靈和之舞事訖奏維皇北郊樂用神胙奏大武之舞正月
上日饗羣臣備列官縣正樂兼用燕趙吳秦之音五方殊俗
之曲六年詔太樂總章鼓吹增修雜伎以備百戲大饗設於
殿庭如漢晉之舊

大武帝破赫連獲古樂平涼州得伶人器服並擇而存之後通
西域又以般悅國鼓吹設於樂部署其後古樂音製罕復傳
習舊工更盡聲曲多亡

孝文帝太和初詔議定樂事率無洞曉音律樂部不能立其事
彌有殘缺然方樂之制及四夷歌舞稍列于大樂金石羽旄

之飾爲壯麗於往時矣

宣武帝正始中詔太常修營樂器時張陽子等七人頗解雅樂

正聲八胤文武二舞鍾磬管弦登歌聲調皆令教習

孝明帝先是陳仲儒自江南歸國頗閑樂事請依京房立準以

調八音詔不許正光中詔王延明與門生信都芳博采古今

樂事芳後集餘器物准圖二十餘事而不得在樂署

武帝永熙二年祖瑩請改韶武舞名宗廟用官縣舞人冠服詔

樂以大成爲名二舞依舊爲文武

圻齊文宣帝初尚未改舊章後祖暕采魏王延明信都芳等所

著樂說而定正聲始具官縣之器仍雜西涼之曲樂名廣成

而無所號所謂洛陽舊樂也

武成帝如定四郊宗廟之樂羣臣入出奏肆夏牲入出薦毛血

奏昭夏迎送神及皇帝初亞獻禮五方上帝並奏高明之樂

爲覆壽之舞皇帝入壇門升壇飲福就燎位還便殿並奏皇

夏以高祖配享奏武德之樂爲昭烈之舞裸地奏登歌四時

祭廟禘祫六代五代諸神室並奏始陛之樂爲恢祚之舞神

武神室奏武德舞昭烈文襄神室奏文德舞宣政文宣神室

奏文正舞光大孝昭神室奏文明舞休德餘同四郊禮其時

郊廟宴享皆魏代故西涼伎即晉初舊聲魏太武平涼所得

也鼓吹朱鷲等二十曲皆改古名以叙功德諸州鎮戍各給

鼓吹樂人多少各以大小等級爲差其雜樂琵琶五絃歌舞

之伎自文襄已來皆所愛好至河清以後傳習尤盛

後主唯賞胡戎樂耽愛無已自能度曲親執樂器別采新聲爲

無愁曲極於哀思

後周文帝平江陵大獲梁氏樂器及建六官乃令有司詳定郊廟樂歌舞各有差

武帝天和初造山雲舞以備六代南北郊雩壇太廟禘祫時享朝日夕月降神獻熟以次用大夏大護大武正德武德山雲之舞建德二年六代樂成奏於崇德殿宮懸依梁三十六架皇帝出入奏皇夏太子出入奏肆夏王公出入奏鷲夏五等諸侯元日獻玉帛奏納夏宴族人奏旅夏大會至尊執爵奏登歌十八曲食舉奏深夏舞六舞於是正定雅音為郊廟樂創造鐘律頗得其宜其後又得康國龜茲等樂更雜以高昌之舊並於六司樂習焉

文帝改前代鼓吹制為十五曲述魏禪及戰功事帝每晨出還恒陳鼓吹公私頓弊以至於亡

文帝初因周樂俄沛公鄭譯請更脩正聲律詔太常牛弘博士何妥等議正樂然論謬既久積年議不定九年平陳獲宋齊舊樂詔於太常置清商署以受之求得陳太樂令蔡子元于普明等復居其職隋代雅樂唯奏黃鐘一宮郊廟朝享用一調迎氣用五調舊工更盡其餘聲律皆不復通牛弘又修皇后房內之樂文帝嘗作歌二首名地厚天高託言夫妻之義因取為房內曲於是牛弘姚察虞世基等共議周制通為六代之樂四時祭祀分而用之以六樂配十二調今既與祭法有別乃以神祇位次分樂配焉乃奏黃鐘歌大呂以祀圓丘奏太簇歌應鐘以祭方澤奏姑洗歌南呂祀五郊神州奏蕤賓歌林鐘以享宗廟奏夷則歌小呂以祭社稷先農奏無射歌夾鐘以祭巡守方岳周用文武二舞圓丘降神八變宗

廟禘祫降神九變皆用昭夏其餘享祀皆一變皇帝出入奏
皇夏羣官出入奏肆夏舉酒上壽奏需夏迎送神奏昭夏薦
獻郊廟奏咸夏宴享殿上奏登歌并文武舞合爲八曲又迎
氣五郊奏宮商角徵羽五引月令所謂孟春其音角是也合
天高地厚通爲十五曲人君食用當月之律以調暢四體令
得時氣之和祭祀既已分樂迎氣臨軒朝會並用當月之律
欲感人君性情允協陰陽之序并撰歌詩三十首詔令施用
煬帝詔脩高祖廟樂唯新造高祖歌九首禮樂之事竟無成功
帝頗耽淫曲搜周齊梁陳樂工子弟二百餘人倡優雜揉哀
管淫絃皆出鄴城之下高齊舊曲也

唐太宗留心雅正貞觀之初合考隋氏南北之樂乃命太常祖
孝孫正宮調呂才習音韻張文收考律呂平其散濫爲之折

東漢已來郊社明堂有夕牲迎神奠歌等曲近代加裸地迎
牲飲福酒今夕牲裸地不用樂公卿涓事又去飲福之樂周
享神以夏爲名宋以求爲名梁以雅爲名後周亦以夏爲名
隋氏因之今國家以和爲名旋宮之樂久喪漢章帝時鮑鄭
始請用之順帝陽嘉中復廢累代爲黃鐘一均變極七音則
唯擊七鐘五鐘廢而不擊反謂之啞鐘祖孝孫始爲旋宮之
法造十二和樂合四十八曲八十四調初太宗爲秦王破劉
武周軍中作秦王破陣樂名七德舞又太宗生於慶善宮正
觀二年幸之宴從臣賞賜同里作功成慶善樂號九功舞元
日冬至朝會慶賀同奏二舞

高宗作上元舞其樂有上元二儀三才四時五行六律七政八
風九宮十洲得一慶雲之曲通文武二舞謂之二大舞

玄宗開元中又造三和共十五和曰元和順和永和肅和雍和
壽和太和舒和休和昭和祓和正和承和豐和宣和又制文
舞朝廷謂之九功舞武舞謂之七德舞樂用鐘磬祝敔等謂
之雅樂唯郊廟元會冬至及冊命大禮則辨其曲度章服而
分始終之次初高祖即位仍隋制設九部樂曰燕樂伎清商
伎西涼伎天竺伎高麗伎龜茲伎安國伎疏勒伎康國伎及
太宗平高昌收其樂摠為十部樂開元中升胡部於堂上又
作龍池樂以初賜第隆慶坊坊南地變為池又作聖壽樂小
破陣樂舞者被甲胄又作光聖樂以歌王迹所興又作夜半
樂還京樂以自潞州還京夜半誅韋后凡樂人音聲太常子
弟生數萬人教於梨園謂之梨園弟子自周陳已後雅鄭清
禱至隋始分雅俗二部唐自高祖太宗作三大舞禱用於燕

警其他諸曲出於一時之作雖非純尚不至於淫放玄宗以
散樂分為二部堂下立奏謂之立部伎堂上坐奏謂之坐部
伎因以生日名節尹臣共為荒樂

五代之亂禮樂之制寂然無聞

周世宗留意雅樂時王朴實儼俱號知音顯德六年詔朴儼考
正雅樂朴以謂十二律管互吹莫得其真乃依京房為準以
九尺之弦十二依管長短寸分設柱用七聲為均其樂乃和
朴復以舌累黍法審度造律以定六律六呂旋相為宮之義
宋太祖建隆二年有司謂改一代樂名并大廟四室酌獻迎送
神樂章詔實儼撰進四月儼新定舞曲樂章文為文德之舞
武為武功之舞祭天用高安之曲祭地用靖安之曲宗廟用
理安之曲天地宗廟之歌用嘉安之曲皇帝臨軒用隆安之

曲王公出入用正安皇帝飲食用和安皇帝受朝皇后入宮
用順安皇太子出入用良安正冬朝會登歌用永安郊廟俎
入用豐安登享酌獻飲福受胙用禧安五月儼上廟室舞名
并登歌辭僖祖舞太善奏大善之曲順祖舞太寧奏大寧之
曲翼祖舞大順奏大順之曲宣祖舞大慶奏大慶之曲乾德
元年陶穀上祀感生帝樂曲降神用大安太尉行禮用保安
奠玉幣用慶安司徒奉俎用咸安酌獻用崇安飲福用廣安
亞終獻用文安送神用普安四年和峴言郊廟殿庭通用文
德武功之舞其綴兆不稱武德之形容陛下以揖遜受禪宜
先奏文舞殿庭所用文舞請改為玄德升聞之舞又陛下以
神武定海內次奏武舞請改為天下大定之舞而文德武功
二舞請於郊廟仍舊通用又按唐正觀中張文收采古朱鷹

天馬之義制景雲清河歌名曰燕樂元會第一奏是也伏見
今春有進甘露嘉禾紫芝綠毛龜白兔欲依月律撰五瑞各
一曲朝會登歌首奏之先是帝每謂雅樂聲高不合中和因
詔和峴討論峴以王朴律尺知景表銅臬知今樂聲之高
皆由於此帝乃令依古法別造新尺并黃鐘九寸管令工人
品校其聲果下於朴管一律乃下尚書集官議定重造十二
律管取聲自此雅音和暢後峴又作四瑞樂章以備登歌

太宗集萬國朝天樂曲平晉樂曲同和之舞定功之舞二曲樂
譜二曲樂章至道元年新增琴為九弦曰君臣文武禮樂正
民心既為五弦曰金木水火土別造新譜俾太常樂工拜習
之以備登薦淳化二年和嶠上言兄峴請改定殿庭舞名今
登歌五瑞之曲已從改制請改玄德升聞之舞為天下化成

之舞天下大定爲威加海內之舞舞有六變每變各有樂章
歌詠太祖功德詔可

真宗景祐中先是太常燕肅建言金石不調願以王朴律準更
加攷校詔李照宋祁共領其事明年金石一部成照因言金
石之音與朴律準已協然比古樂差高五律比禁防樂差高
二律臣願制管以調度尺成乃下太常四律於是詔鄧保信
與照改作金石命聶冠卿檢閱相府總領焉帝乃親制雅樂
聲譜及郊廟樂章二十一曲又詔呂夷簡等分造樂章參施
郊祀其後議者以李照立黍累尺爲非乃於樂書刪去李照
樂事一節詔張方平與宋祁同共刪泐

仁宗皇祐中王堯臣守議國朝樂宜名曰大安其祀感生帝大
安曲請更爲元安又詔胡瑗范鎮司馬光考正大樂鎮上疏

論律尺之法

神宗元豐中詔范鎮劉几定樂鎮曰定樂當先正律又乞訪
求真黍以定黃鐘不劉几即用李照樂加用四清聲而奏樂
成詔罷局

新皇即位鎮欲造樂獻之乃先請致仕得謝請太府銅爲之逾
年乃成比李照樂下一律有音詔以樂下太常實元祐三年
也

愚按樂者聖王所以象功德移風俗動天地而感鬼神者
也故聲音之和怨繫邦國之治亂豈徒以悅耳目娛心志
而已哉三代以降帝王雅樂不行於天下齊王對孟子已
謂直好世俗之樂魏文侯聽古樂則惟恐卧聖人所以放
鄭聲正雅頌其以是歟然則漢世惟以鄭聲施朝廷河間

雅樂存而不御非一日之故矣吁禮樂不興則刑罰不中
 刑罰不中則民無所措手足後世姦聲靡樂流為教坊倡
 優之一技而欲求治古若奚可哉故歷代樂名雖非此書
 所繫亦備抄錄有志於禮樂者得以考世變之所趨焉

度

度亦以絲起隋志曰蠶所吐絲為忽十忽為秒十秒為毫十毫
 為釐十釐為分周禮玉人璧羨度尺好三寸以為度蔡西山曰
 其好三寸所以為璧也裁其兩旁以益上下所以為羨也袤十
 寸廣八寸所以為度尺也則周家十寸八寸皆為尺矣陳氏曰
 以十寸之尺起度則十尺為丈十丈為引以八寸之尺起度則
 八尺為尋倍尋為常凡文曰周制寸咫尺尋常仞皆以人體為
 法又周以八寸為尺人長八尺故曰丈夫說苑曰一粟為一分

十分為一寸易績通一驗以十馬尾為一分又九十分黍實於

中則十二黍二分黍之一而滿一分積九十分則有一百黍矣

度者分寸尺丈引也謂之五度本起黃鐘之長以子穀秬黍中

者孟康曰子北方黑謂黑黍頭子穀秬言穀一黍之廣

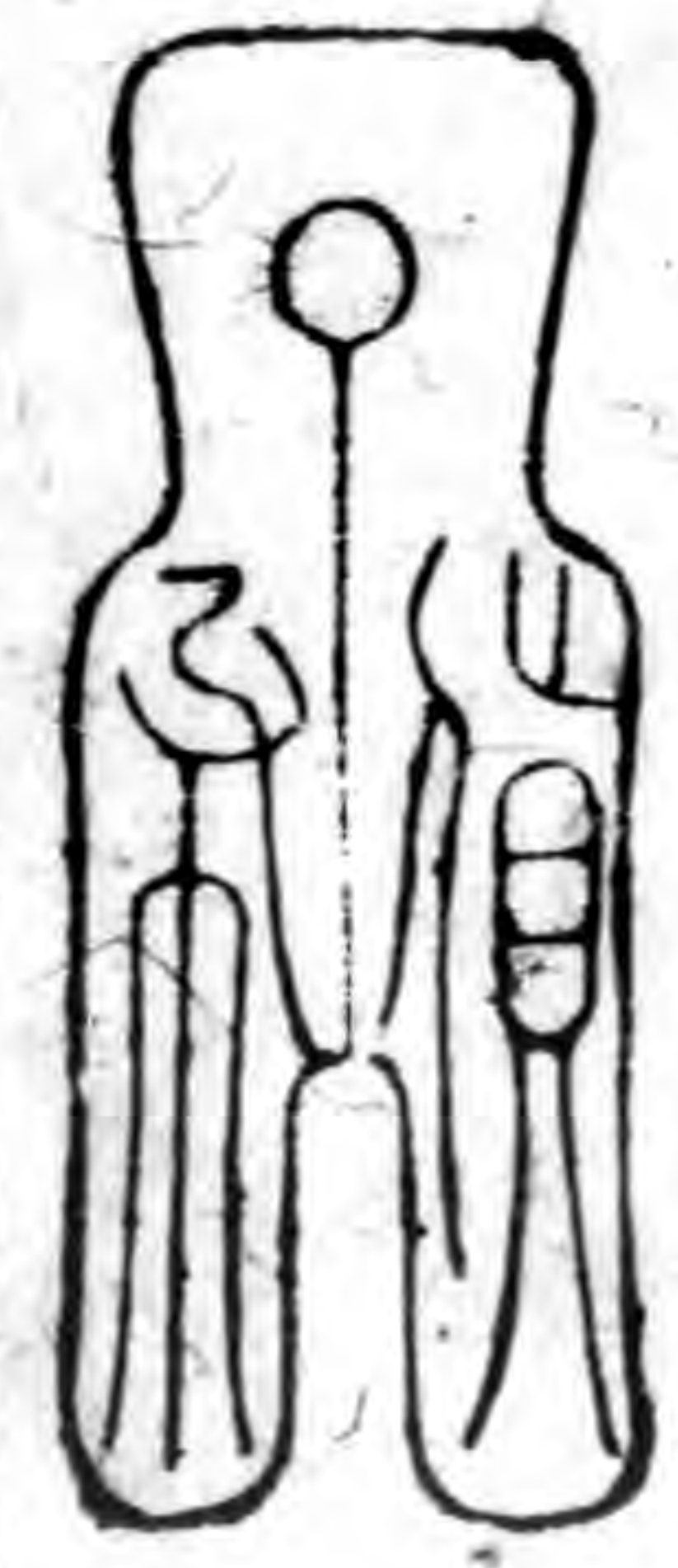
度之九十分黃鐘之長一為一分十分為寸十寸為尺十尺為

丈十丈為引而五度審矣見漢志

周尺說古錢并尺圖附。武夷清碧杜氏刻本

五寸	四寸	三寸	二寸	一寸
----	----	----	----	----

尺以五寸為準
兩之則一尺



貨布面



貨布背



貨泉



大五泉

形而上者謂之道形而下者謂之器何器非道何道非器初未嘗以精粗別也土龍固可棄於既禱之餘而筮蹄不可遷志於求魚兔之始予作律本義欲各從諸法裁管候氣以求其應然必度知長短之棟橈而製之可也自漢亡世無正尺于今千有餘載矣律度量權衡靡有孑遺度無自而起漢志所謂柎黍之中者空言雖存定形何在諸儒以竭於思口弊於議卒不能決蓋不得古物終不復九古人之制理勢然也惟晉太始中中書監荀勗及校古物十品多合一曰姑洗下律二曰小呂三曰西京銅望夏四曰金華五曰銅斛六曰古錢七曰建武銅尺

依尺編律時得漢世故鐘吹律命之皆應然時好推遷諸代異制亦莫永傳隋書載尺有十五等以前尺為本大梁周尺漢劉歆尺建武銅尺宋祖冲之所傳尺皆與荀氏一體晉田父玉尺得一尺二分二釐一毫漢官尺得一尺二分七分七釐晉始平中掘地得古尺以校前尺知四分與漢官尺相近先是阮咸謂荀尺每管高後得此尺世遂稱咸為神解然識者議之曰據無聞之一尺駁周之二釐魏杜夔尺得一尺四分七釐魏陳留王景元四年劉歆注於今尺四分五釐北魏尺其斛深九寸五分五釐即晉荀勗所云杜夔尺長於今尺四分半也晉後尺得一尺六分二釐東魏前尺得一尺二寸七釐中尺得一尺二寸一分一釐後尺得一尺二寸八分一釐即開皇官尺東後魏尺得一尺五分八釐銀錯銅命尺及後周玉尺得一尺一寸五分八釐宋氏尺得一尺六分四釐萬寶常水尺得一尺一寸八分六釐劉曜渾儀尺得一尺五分梁朝俗間尺得一尺七分一釐自

時厥後荀尺亦莫傳用唐有張文收律尺有景表尺五代有王
朴律尺雖皆見稱於時而非古物維則太府寺有尺四等其長
若訥嘗校古尺十五等李昭胡翼之鄧保信各有黍尺崇寧中
魏漢津乞用聖上指尺紹興中內出金字牙尺二十八遂以其
中皇祐二年所造大樂中黍尺作景鐘然不知以何法累黍伊
川程氏定周尺以為當首尺五寸五分弱而省尺之度卒難攷
詳紫陽朱氏家禮載司馬氏及攷定雅樂黃鐘尺不明言長短
則周尺之制迄無成說獨丁度建言歷代尺度屢改惟劉歆制
銅斛之世所鑄錯刀大泉五十王莽天鳳中鑄貨布貨泉之類
不聞後世鑄者遂以此四物參校分寸正同伏况經籍制度
皆起周世劉歆術業之博祖冲之算數之妙晉荀氏之詳密既
合姬周之尺則最可法者焉

唐景表尺以貨布等校之則景表尺長六寸有奇王朴律尺又

比漢錢尺長二公分音其既逸胡氏論今指丁議則與楊尺同保信并李昭用太府寺等尺其制亦長
而周漢之制可攷但恨其事尋罷今不自此四物則丁尺亦無
傳予偶得大泉五十貨布貨泉三品按漢制王莽更造大錢徑
寸二分文曰大泉五十天鳳五年作貨布長二寸五分廣一寸
首長八分有奇廣八分其圍好徑二分半足枝長八分間廣二
分其文右曰貨左曰布貨泉徑一寸文右曰貨左曰泉試以貨
布一分為率參較其首身足枝長廣之數以為尺又以大泉之
寸二分貨泉之徑寸較之彼此豪髮無差乃始自信按慶元令
諸度量衡以北方秬黍中者為準調鐘律測晷景合藥劑制冠
冕則準式用之計此即為丁尺荀尺漢尺周尺而鐘律可作矣
嗟夫晉荀氏得古物七而尺初定丁氏得古物四而尺再定予
又得古物三而尺三定夫荀氏之尺不能壽於今而壽荀丁之

尺者又上於荀氏數百載以議者攷古若是之難也又知遺物
之不易得或者乃曰逸巡守禮云八寸為尺許氏說文云周制
以八寸為尺今以十寸為周尺可乎曰周官玉人鎮圭尺有二
寸巨圭九寸使八寸為尺當云巨圭尺有一寸按鄭氏註王制
云周以十寸為尺蓋六國時多變亂法度或云周尺八寸則逸
禮說文失於未審鄭氏為得之或又曰王制云古者以周尺八
尺為步今以周尺六尺四寸為步白虎通云八寸為尺則漢尺
當周八寸今以周漢同度可乎曰王制雖漢儒所錄然攷其文
義乃言步之長短謂周以八寸為步漢以六十四寸為步非
以是論尺則二代之年本不殊也況嘗以周漢七物較之
卒因為之記將有用於協律焉

量

其法用銅為之外圓內方上為斛下為斗左耳為升右耳為合
合

量者合升斗斛也謂之五量所以量多少也本起於黃鐘之

龠以子穀秬黍中者千有二百實其龠以井水準其槩于龠

合十合為升十升為斗十斗為斛而五量加矣按十合當

儀禮聘禮云十斗曰斛十六斗曰數十數曰秉秉十六斛

左氏昭三年齊舊四量豆區金鐘四升為豆各自其四以登於

金釜十則鐘注云四區為區區斗六升四區

衡

衡者銖兩斤鈞石也謂之五權所以稱物平施知輕重也本起

於黃鐘之重一龠容千二百黍重十二銖兩之得二十四銖為

兩象二十十六兩為斤得二百八十四銖三十斤為鈞象一四

鈞爲石，象圓，權與物鈞而生衡，衡運生規，規圓生矩，矩方生繩，繩直生準，準正則平衡，而鈞權矣。是謂五則，大小有準，輕重有數，且應其象，五權謹矣。

尚書通考卷之四

尚書通考卷之五

五禮

吉凶軍賓嘉修之所以同天下之風俗

孔穎達曰：周禮大宗伯云：以吉禮事邦國之鬼神，示以凶禮哀邦國之憂，以賓禮親邦國，以軍禮同邦國，以嘉禮親萬民之婚。姻知五禮，謂此也。帝王之名古今之禮或殊，而以周之五禮爲此五禮者，以帝王相承事有損益，後代之禮亦當是前代禮也。吉禮之別十有二。

以禋祀祀昊天上帝

以實柴祀日月星辰

以槱燎祀司中司命

以血祭祭社稷五祀五嶽

以貍沈祭山林川澤

以騶辜祭四方百物

以肆獻裸享先王

以饋食享先王



以祠春享先王
以嘗秋享先王

以禴夏享先王
以烝冬享先王

凶禮之別有五

以喪禮哀死亡

以凶禮哀凶札

以吊禮哀禍哉

以禴禮哀圍敗

以恤禮哀寇亂

賓禮之別有八

春見曰朝

夏見曰宗

秋見曰覲

冬見曰遇

時見曰會

殷見曰同

時溥曰問

殷類曰視

軍禮之別有五

大師之禮用衆也

大均之禮恤衆也

大田之禮簡衆也

大役之禮任衆也

大封之禮合衆也

嘉禮之別有六

以飲食之禮親宗族兄弟

以冠昏之禮親成男女

以賓射之禮親故舊朋友

以饗燕之禮親四方之賓客

以脰膳之禮親兄弟之國

以賀慶之禮親異姓之國

愚按周禮五禮吳才老以為唐虞時無此只是五典之禮

然吉凶軍賓嘉有天下者不能一日闕此如律度量衡之

類脩之恐其廢墜也但其目之凡則或損或益未可知耳

五玉 五等諸侯所執者即五瑞也

三帛

諸侯世子執纁

公之孤執玄

附庸之君執黃

顛達曰周禮典命凡諸侯之適子誓於天子攝其君則下其君

之禮一等未誓則以皮帛繼子勇之下公之孤四命以皮帛繼
小國之君是諸侯世子公之孤執帛也附庸雖則無文而為前
面之君是一國之上春秋時附庸之君適魯皆稱來朝未有爵
命不得執玉則亦繼小國之君同執帛也經言三帛必有三色
所云纁玄黃者孔云或有所據未知出何書也王肅云三帛纁
玄黃也附庸與諸侯之適子公之孤執皮帛其執之帛未詳聞
或曰孤執玄諸侯之適子執纁附庸執黃王肅之注尚書其言
多同孔傳周禮孤與世子皆執皮帛鄭玄云皮帛者束帛而表
之以皮為之飾皮虎豹皮也此三帛不言皮于時未以皮為飾

一生

卿執羔

大夫執鴈

穎達曰此皆大宗伯又也鄭玄曰羔小羊取其羣而不失其類

也鴈取其候時而行也雉取其守介死不介節也曲禮云飾羔
鴈者以纁謂衣之以巾而又畫之雉執之無飾士相見禮卿大
夫飾贄以布不言纁此諸侯之臣與天子之臣異也鄭之此言
論周之禮耳虞時每事猶質羔鴈不必有飾

一死

贄總言六贄

士執雉

穎達曰曲禮云諸侯圭卿羔大夫鴈士雉雉不可生知一死是
雉二生是羔鴈也鄭玄云贄之言至所執以自至也

如五器

劉侍講曰如同也五器即五禮之器也周禮六器六贄即舜之
遺法也

愚按穎達曰器謂圭璧即五玉是也夏氏曰以物言則曰玉

以寶言則曰瑞以形言則曰器今云周禮六器則此五器當是柴望禮神之物經文序於五禮之下非其次矣周禮六器禮天地四方今闕其一非其比矣且如者亦審其同而辨其偽之意蓋諸侯以五玉來見天子而天子又合符之班瑞受終之事也如器巡狩之事也

五載一巡守羣后四朝

一年

天子巡守四方諸侯各觀于方嶽之下

二年

東方諸侯來朝于天子之國

三年

南方諸侯來朝于天子之國

四年

西方諸侯來朝于天子之國

五年

北方諸侯來朝于天子之國

林氏曰天子巡狩則不協時月日以下等事諸侯來朝則有敷奏以言以下等事

肇十有二州封十有二山濬川

冀州

其山鎮曰霍山分東北醫無閭之北為幽州

并州

其山鎮曰恒山

幽州

其山鎮曰霍山

兖州

其山鎮曰岱山

青州

其山鎮曰沂山分東北遼東等處為營州

營州

徐州

荊州

其山鎮曰衡山

揚州

其山鎮曰會稽

豫州

其山鎮曰華山

梁州

雍州

其山鎮曰嶽山

周禮職方氏有九州無徐梁營

爾雅有幽營無梁青

龜山楊氏曰十二州九州或分或合因時而已不必強為之說

象以典刑流宥五刑鞭作官刑朴作教刑金作贖刑書災肆赦怙終賊刑欽哉欽哉刑之恤哉

墨 五刑之正也 五刑之稍輕者

劓 象以典刑。流宥五刑。

宮 大辟

鞭作官刑 金作贖刑

朴作教刑 罪之輕者 鞭扑之極輕者

由重即輕

眚災肆赦

怙終賊刑

由輕即重

法外意

欽 哉 欽 哉 恤 哉

聖人好生之本心

蔡氏曰象如天之垂象以示人示人以常刑五刑之正也所以待夫元惡大憝殺人傷人穿窬淫放凡惡之不可宥者也流宥五刑所以待夫罪之稍輕雖入於五刑而情可矜法可疑與親貴勲勞而不可加以刑者則以此而寬之也鞭作官刑者

不垂革官府之刑也朱子曰自有一項刑治官府之胥吏如周禮治胥吏鞭五百鞭三百之類朴作

教刑者夏楚二物學校之刑也朱子曰凡教人之事有不率者

類皆以待夫罪之輕者金作贖刑者蓋罪之極輕雖入於鞭扑

之刑而情法猶有可議者也此五句者從重入輕各有條理法

之正也眚災肆赦者過誤而不幸入於刑則不待流宥金贖而

直赦之也怙終賊刑者有恃而再犯則雖當宥當贖亦必刑之

此二句或由重而即輕或由輕而即重蓋用法之權衡所謂法

外意也雖其輕重取舍不同然欽恤之意則未始不行乎其間

也蓋其輕重毫釐之間各有攸當者乃天討不易之定理而欽

恤之意行乎其間則可以見聖人好生之本心也

朱子曰流專以宥肉刑而不下及於鞭扑贖專以待鞭扑而不

上及於肉刑則其輕重之間未嘗不致辟也至於過誤必赦

犯必誅之法則又權衡夫五者之內欽恤之旨則嘗通貫乎七
者之中此聖人制刑明辟之意至精至密一一皆從廣大虛明
心中流出而非私智之所為也

流共工于幽洲放驩兜于崇山竄三苗于三危殛鯀于

羽山

流如水之

共工靜言庸違象恭滔天左傳文十八年少皞氏有不才

子毀信廢忠崇飾惡言靖諸庸違服謏鬼慝以誣盛德

幽洲北齊之地水中可居曰洲史記作幽陵按地志云

頽達曰釋水文李巡曰四方有水中中央高獨可居故曰洲天地

之勢四邊有水鄒衍書說九州之外有瀛海環之是九州居水

內故以州為名共在一洲之上分之為九州取水內為名

惟解州也投之四裔裔訓遠也當在九州之外而言於幽

者在州境之北邊也禹貢羽山在徐州三危在雍州故知北

裔在幽州流四凶在治水前於時未作十二州而云幽州者史

據後定言之

放置之於此

驩兜驩兜曰共工方鳩僝功。孔氏曰黨於共工罪惡同

物頑嚚不友是與北周天下之民謂之

崇山南裔之山在今澧州慈利縣

頽達曰禹貢無崇山不知其處蓋在衡嶺之南也

竄則驅逐

三苗國名在江南荆揚之間恃險為亂者也。孔氏曰緇雲

飲食冒于貨賄侵欲崇侈不可盈厭聚斂積實不知紀

杜預云縉雲黃帝時官名非帝子孫故以比三凶貪財
日饕貪食日饕吳起云三苗之國左洞庭右彭蠡今江
州鄂州岳州
三苗之地也

三危西裔之地即雍之所謂三危既宅者括地志云三危
山有三峯故曰三危俗亦名卑羽山在沙州燉煌縣東
南三十里

殛則拘囚

魚方命圮族績用弗成左傳頤頤氏有不才子不可教訓
不知話言告之則頑舍之則隳傲很明德以亂天常天下
之民謂之擣祝杜預云即鯀也擣祝凶頑無儔匹之謂

穎達曰祭法以鯀障洪水故列諸祀典功雖不就為罪稍輕故

後言之

羽山東裔之山即徐之蒙羽其藝者
括地志云在沂州臨沂縣界

穎達曰漢書地理志云羽山在東海郡祝其縣西南海水漸
故言在海中也

二十有八載帝乃殂落

堯十六歲自唐侯升為天子 在位七十載

試舜三載

又老不聽政二十有八載

在位通計一百卅一年壽一百十六歲

咨二十有二人四岳九官十二牧也周官言內有百揆
庶官而四岳者所
以統十二牧也

十二牧十二州
之牧也

四岳所領四方諸侯
有在朝者也

伯禹姁姓崇伯鯀之子也。穎達曰賈逵云崇國名伯禹也
禹代鯀為崇伯入為天子司空以其伯爵故稱伯禹

稷田正官稷名棄
姓姬氏封於邠

契古名姓子封於商
稷契皆帝嚳之子

世系見史記

黃帝

正妃 嫫祖 西陵氏女

玄囂
玄囂是為妻陽降居江水括地志云在豫州新蔡縣

螭極

帝嚳

次妃姬 帝摯
次妃陳 帝堯
次妃簡狄 契
有娥氏女 稷 棄
元妃姜原 稷 棄
有邰氏女

昌意
昌意降居若水索隱云降下也言帝子為諸侯江水若水皆在蜀

昌意 娶蜀山氏 高陽

鯀

伯禹

山澤書律曆志云顓頊五代而生鯀按鯀既仕堯與此研系代殊懸舜既顓頊六代孫則鯀非顓頊之子

五品

父子

君臣

夫婦

長幼

朋友

五者之名位等級也

五教

有親

有義

有別

有序

有信

以五者當然之理而為教令也

蔡氏曰五者之理出於人心之本然非有強而後能者自具也

於氣質之偏溺於物欲之蔽始有昧於其理而不相親愛之
遜順者於是使之敬以敷教而又寬裕以待之使之優游浸漬
以漸而入則其天性之真自然呈露不能自己而無無恥之慮
矣

唐聖任曰命稷而後命契富而後教之序也

皋陶

臣名 左傳文十八年太史克曰昔高陽氏有才子入
人蒼舒積散禱於太臨降庭堅仲容叔達杜氏曰此
即垂益禹皋陶之
倫庭堅即皋陶字

五刑有服五服三就

服服其罪也呂刑所謂上服下服是也。孔氏曰服從也

孔氏曰大罪於原野大夫於朝士於市顓達曰行刑當就三處
惟謂大辟罪耳魯語云刑五而已無有隱者大刑用甲兵次刑
斧鉞中刑刀鋸其次鑕笞薄刑鞭扑以威民大者陳之原野小
者致之市朝五刑三次是無隱也孔用彼為說

蔡氏曰孔氏不知何據竊恐惟大辟棄之於市官辟則下蠶室
餘刑亦就屏處蓋非死刑不欲使風中其瘡誤而至死聖人之
仁也

五流有宅五宅三居
五等象刑之當有者也流雖有五而宅之但為二等之居

孔氏曰大罪四裔次九州之外次千里之外

王十朋曰命皋陶次於契刑所以弼教也

夏氏曰舜命契教以一言曰寬命皋陶教以一言曰明簡而易
守也

垂
臣名有巧思莊子曰

父斯伯與
三臣名也父以積竹為兵建兵車者斯方也

共工
曲禮六工有金工木工獸工草工周禮有攻木之

益
孔氏曰皋陶之子也

虞
山澤之官周禮

朱虎熊羆
四片

孔氏曰垂益所讓四臣皆在元凱之中在氏文十八年太史克

曰高辛氏有才子八人伯奮仲堪叔獻季仲伯虎仲熊叔豹季

狸杜氏曰此即稷契朱虎能羆之倫

蔡氏曰意以獸為名者亦以其能服是獸而得名歟史記曰朱

虎能羆為伯益之佐前父斯伯與亦為垂之佐也

伯夷
臣名

穎達曰鄭語云姜伯夷之後也伯夷能禮於神以佐堯是伯夷

為姜姓也

三禮
祀天神享人鬼

秩宗
主叙次百神之官而專以秩宗名之者蓋以宗廟為主

一事亦此
意也

孔氏曰宗尊也主郊廟之官

穎達曰主郊廟之官掌叙鬼神尊卑故以秩宗為名郊謂祭天南郊祭地北郊廟謂祭先祖即周禮所謂天神人鬼地祇之禮是也

周禮太宗伯掌建邦之天神人鬼地祇之禮也以吉禮事邦國之鬼神祇

夔臣名

詩言志歌永言聲依永律和聲八音克諧無相奪倫

蔡氏曰心有所之必形於言既形於言則必有長短之節既有長短則必有高下清濁之殊故曰聲依永律和聲者宮商角徵羽也大抵歌聲長而濁者為宮以漸而清且短則為商為角為徵

羽所謂聲依永也既有長短清濁則又必以十二律和之乃能

成文而不亂假令黃鐘為宮則太簇為商姑洗為角林鐘為徵南呂為羽蓋以三分損益隔八相生而得之餘律皆然即禮運所謂五聲六律十二管還相為宮所謂律和聲也人聲既和乃

以其聲被之八音而為樂則無不諧協而不相侵亂失其倫次

愚按宮商角徵羽為次者取其聲之高下以漸而短者而言

蓋黃鐘之律九寸太簇八寸姑洗七寸有奇林鐘六寸南呂

五寸有奇其寸之長短皆以三分損益隔八相生而得之若

以相生之法論之則當以宮徵商羽角為次假令黃鐘為宮

下生林鐘為徵又上生太簇為商又下生南呂為羽又上生

姑洗為角非以宮商角徵羽為隔八相生之次也

朱子曰詩之作本言志而已方其詩也未有歌也及其歌也未

有樂也。以聲依永，以律和聲，則樂乃為詩。而作非詩為樂而作也。詩出乎志者也，樂出乎詩者也。詩者其本而樂者其末也。又曰：古人作詩亦是說他心下所存事，人便將他詩來歌，其聲之清濁長短各依他作詩之語言，却將律來調和其聲。今人却又安排下腔調，然後做言語去，合腔子，豈不是倒了？却是求依聲也。古人是以樂去就他詩，後世是以詩去就他樂，如何解與起得人。

又曰：音律如尖塔樣，闊者濁聲，尖者清聲。宮以下則太濁，羽以上則太清，皆不可為樂。惟五聲者中聲也。

新安陳氏曰：假令黃鐘為宮，相去一律而太簇為商，又相去一律而姑洗為角，又相去一律而林鐘為徵，相去一律則音節和相去二律則音節遠，故角徵之間近，徵收一聲比徵稍下，曰

音。然所以濟五聲之不及也。詳見律曆志及律呂新書等

八音

周禮春官太師播之以八音：金石土革絲木匏竹。注云：金鐘罇也，石磬也，土埴也，革鼓鼗也，絲琴瑟也，木祝敔也，匏笙也，竹管簫也。

龍臣名

二十有二人

四岳所領諸侯有在朝者十二，州養民之官九，官伯禹、棄、契、皋陶、垂、益、伯夷、夔、龍。

王氏曰：百揆百官之首，故先命禹養民治之，先務故次命稷富然後教，故次命契刑以弼教，故次命臯工立成器以爲天下利，又治之末，故次命垂如此治人者畧備矣。然後及草木鳥獸，故次命益民物如此則隆禮樂之時也。故次命夷夔禮先樂後故

先夷後夔樂作則治功成矣羣賢雖盛治功雖成苟讒間得行則賢者不安前功遂廢故命龍於末所以防護間衛羣賢以成其終猶命十二牧而終以難任人夫子答爲邦而終以遠佞人也

舜生三十徵庸三十在位五十載陟方乃死

蔡氏曰陟方猶言升遐竹書紀年帝王之歿皆曰陟舜生三十年堯方召用歷試三年居攝二十八年通三十年乃即帝位又五十年而崩史記言舜巡狩崩于蒼梧之野孟子言舜卒于鳴條未知孰是今零陵九疑有舜冢皇極經世紀舜丙辰即位至禹十七年死通爲一百一十年

新安陳氏曰史於舜即位初惟載咨岳牧命九官即以九載黜陟繼之篇末總叙舜一生始終結之中間幾五十年無事可見

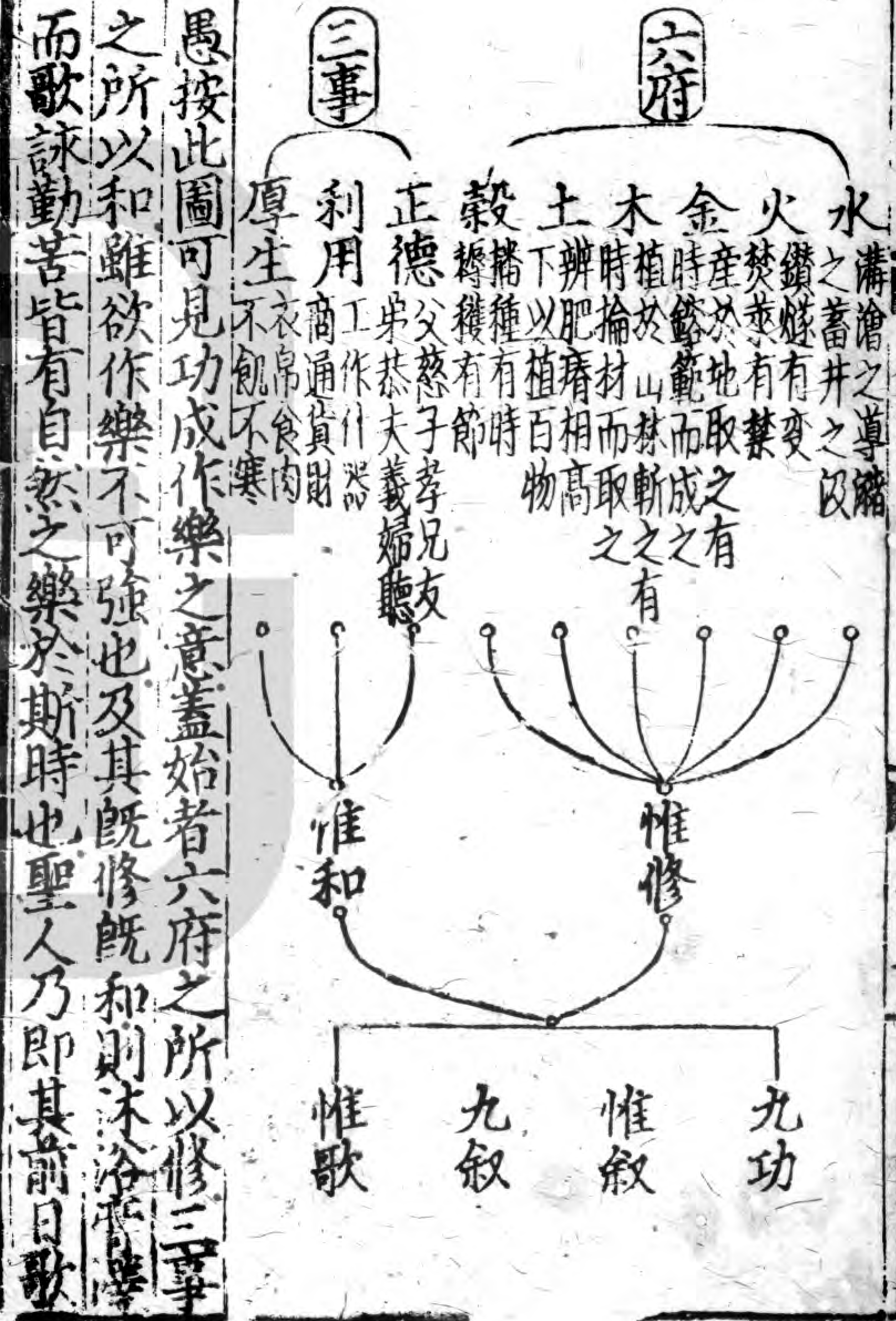
何也孔子曰舜有臣五人而天下治又曰無爲而治者其舜也與以此觀之舜惟得聖賢之臣以共爲故終身可恭己而無爲也

愚按經言三十徵庸三十在位禹謨三十有三載求禹禪位孟子曰舜薦禹於天十有七年正得一百一十年而孔氏又增服喪三年其一在三十之數爲百一十二年蓋採舜殂落之後有二載四海遏密八音及孟子有三年之喪畢之說然史旣以舜始終年數總括於後爲有明文又合皇極經世所紀故朱子曰舜年百有十歲

六府三事允治萬世永賴時乃功

六府三事圖

六府用玉火說
三事用蔡傳



愚按此圖可見功成作樂之意蓋始者六府之所以修三事之所以和雖欲作樂不可強也及其既修既和則沐浴歌而歌詠勤苦皆有自然之樂於斯時也聖人乃即其前日歌

詠之言叶之律呂播之聲音而後樂始作也故六府三事之雜然而獨終之以九叙惟歌之一句傳曰必世後仁豈不信然人心惟危道心惟微惟精惟一允執厥中

帝王道統 傳授之圖

堯允執其中 舜禹允執厥中 湯建中 武建極

惟精 惟一

愚按中者無過不及大公至善之道也鄉隣有闢而閉戶所謂無過也往救則過矣同室有闢被髮纓冠而救之所謂無不及也閉戶不救則不及矣上帝降衷不豐於聖不啻於愚所謂大公也事理當然之極而無一毫私偽之雜所謂至善也常人之情氣質物欲流而罔覺天理民彝微而莫察知有

人心而不知有道心所以失其中聖人則明睿所照精以不

雜始終無間一以不貳道心為主而人心聽命所以得其中
聖愚之相去遠矣其分則在乎中之存與否耳故自帝而王
若堯之舍嫡傳賢舜之殛父興子湯武之征誅易位其變也
為天地立心為生命立命為萬世開太平其常也聖人所以
大過人者無他亦時中而已堯舜禹見而知之口傳面命湯
武以來聞而知之躬行心得而書簡載述先後相符時雖異
而聖則同也然則中之一字乃聖學相傳之統千萬世帝王
之治法也後之欲法帝王之治者可不於是而求之乎

舞干羽于兩階七句有苗格

穎達曰釋言云干捍也孫炎曰干楯自蔽扞也以楯為人扞通
以干為楯名故孔氏云干為楯釋言又云彘翳也郭璞云舞者
持以自蔽翳也故明堂位云朱干玉戚以舞大武戚斧也是武

舞執斧執楯詩云左手執籥右手秉翟是文舞執籥秉羽故干
羽皆舞者所執

天命有德五服五章哉

蔡氏曰五等之服自九章以至一章是也

周禮典命上公九命為伯衣服禮儀皆以九為節侯伯七命皆
以七為節子男五命以五為節

司服公之服自衮冕而下如王之服侯伯之服自鷩冕而下如
公之服子男之服自毳冕而下如侯伯之服孤之服自希冕而
下如子男之服卿大夫之服自玄冕而下如孤之服士之服自
皮弁而下如大夫之服

蔡元度曰公九章侯伯七章子男五章孤三章大夫一章士服
皮弁無章數

禹曰予東四載

蔡氏曰水乘舟陸乘車泥乘輶音丑輪山乘橐音力迫輶史記作橐音音漢書作囊其狀如箕擗行泥上標史記作橋漢書作揭音音是以鐵為之其形似錐長半寸施之履下以上山不蹉跌也

予決九川距四海濬畎澮距川

蔡氏曰九川九州之川也周禮一畝之間廣尺深尺曰畎一同之間廣二尋深二仞曰澮畎澮之間有遂有溝有洫皆通田間水道以小注大言畎澮而不及遂溝洫者舉小大以包其餘也先決九川之水使各通于海次濬畎澮之水使各通于川也

愚按畎澮之制蔡氏但據周禮言之蓋虞夏之制已無所考然少康有田一成有衆一旅與一甸六十四井五百一十二家之數略同則田制亦不甚異也

考工記匠人為溝洫耜廣五寸二耜為耦一耦之伐廣尺深尺謂之畎田首倍之廣二尺深三尺謂之遂九夫為井井間廣四尺深四尺謂之溝方十里為成成間廣八尺深八尺謂之洫方百里為同同間廣二尋深二仞謂之澮專達于川凡天下之地勢兩山之間必有川焉大山之上必有涂焉注云三夫為屋屋屋九夫三三相具以出賦稅共治溝也方十里為成成中容一甸甸方八里為出田稅緣邊一里治洫方百里為同同中容四都六十四成方八十里出田稅緣邊十里治澮

畎澮陳祥道曰書曰濬畎澮距川詩曰惟禹甸之語曰禹盡力乎溝洫春秋傳曰少康之在虞思有田一成有衆一旅則井田溝洫之制尚矣周官小司徒經土地而井牧其田野九夫為井四井為邑四邑為丘四丘為甸四甸為縣四縣為都以任地事以令貢賦遂人凡治野夫間有遂遂上有逕十夫有溝溝上有

畛百夫有洫洫上有涂千夫有澮澮上有道萬夫有川川上有
路以達于畿考工記匠人爲溝洫廣尺深尺謂之畝田首倍之
廣二尺深二尺謂之遂九夫爲井井間廣四尺深四尺謂之溝
方十里爲成成間廣八尺深八尺謂之洫方百里爲同同間廣
二尋深二仞謂之澮司馬法六尺爲步步百爲畝晦百爲夫夫
三爲屋屋三爲井井十爲成成十爲通通十爲終終十爲同蓋
三屋爲井井方一里九夫四井爲邑邑方二里三十六夫十六
井爲丘丘方四里百四十四夫六十四井爲甸甸方八里五百
七十六夫二百五十六井爲縣縣方十六里二千三百四夫一
千二十四井爲都都方三十二里九千二百一十六夫康成以
小司徒有邑甸縣都之別而其名與采邑同匠人有畝遂溝洫
澮之制而多寡與遂人異故言采地制井田鄉遂公邑制溝洫

又謂鄉遂公邑之吏或促民以公使不得恤其私諸侯專國之
政或恣爲貪暴稅民無藝故畿內用夏貢邦國用商助賈公彥
之徒遂以載師自國中園廛以至甸稍縣都皆無過十二是鄉
遂及四等公邑皆用貢而無助以明鄉遂特爲溝洫而已然先
王之爲井田也使所飲同井所食同田所居同廛所服同事出
入相友守望相助疾病相扶持鄉遂六軍之所寓庸豈各授之
田而不爲井法乎大田之詩言曾孫來止而歌雨我公田遂及
我私噫嘻之詩言春夏祈穀于上帝而歌駿發爾私終二十里
亦服尔耕十千維耦周官遂人言興鋤旅師有鋤粟此鄉遂井
田之事也鄭氏以鄉遂無井田而又以遂人之法釋詩以一井
之法釋旅師是自戾也孟子曰鄉田同井請野九一而助則鄉
遂之爲井田可知矣載師之所徵賦非一夫受田之法而甸稍

縣都皆無過十二則采地有不爲井田可知矣井田之制方里而井八家皆私百畝其中爲公田而廬舍在焉公田八十畝而家治十畝廬舍二十畝而家二畝半廬舍在內貴人也公田次之重公也私田在外賤私也民年二十受田六十歸田而任之也有期強者有所加予罷者有所罰辱而勸之也有法此民所以樂事勸功而無憾於養生送死也先王之時上以仁撫下下以義事上以仁撫下故先民而後公則駿發尔私是也以義事上故先公而後己則爾我公田遂及我私是也又私田稼不善則非吏公田稼不善則非民庸有鄉遂公邑之吏促民以公使不恤其私者乎小司徒九夫爲井井間有溝自井地言之也遂人十夫有溝兼溝涂言之也然遂人百夫有洫而匠人十里爲成成間有洫則九百夫之地遂人十夫有溝而匠人百里爲同

同間有澮則九萬夫之地其不同何邪成間有洫非一成之地包以一洫而已謂其間有洫同間有澮非一同之地包以一澮而已謂其間有澮也成與同地之廣者也洫與澮溝之大者也於成舉洫於同舉澮亦其大畧云耳

前漢志曰理民之道地著爲本故必建步立畝正其經界六尺爲步步百爲畝畝百爲夫夫三爲屋屋三爲井井方一里是爲九夫八家共之各受私田百晦公田十畝是爲八百八十晦餘二十畝以爲廬舍出入相友守望相助疾病相救

夏貢商助周徹校數歲之中以爲常者夏后氏之貢也借民力以治公田者商人之助也兼貢助而通行者周人之徹也周官載師園廛二十而一近郊十一遠郊二十而三甸稍縣都皆無過十二閭師任農以耕事貢九穀司稼巡野觀稼以年之上下

出斂法此周之貢法也詩曰雨我公田遂及我私旅師有鋤粟
許慎釋鋤為助孟子曰九一而助穀梁曰十一藉而不稅此周
之助法藉而不稅同乎商王制古者公田藉而其貢法以年上
下則異乎夏然夏之民畊五十晦而以五晦貢商之民耕七十
晦而以七晦助皆什內之一周之民畊百晦以公田十徹助什
外之一孟子言其實皆什一者以其法雖少異而其實不離什
一也孟子曰請野九一而助國中什一使自賦九一自地言之
也什一自物言之也鄭氏釋匠人謂通其率以什一為正穎達
之徒申之謂助則九而貢一貢則什而貢一通率為什一足助
之所取者重貢之所取者輕非孟子之意也夏商周之授田其
晦數不同何也禹貢於九州之地或言土或言作或言又蓋為
平水土之後有土見而未作有作焉而未又則於是時人功未

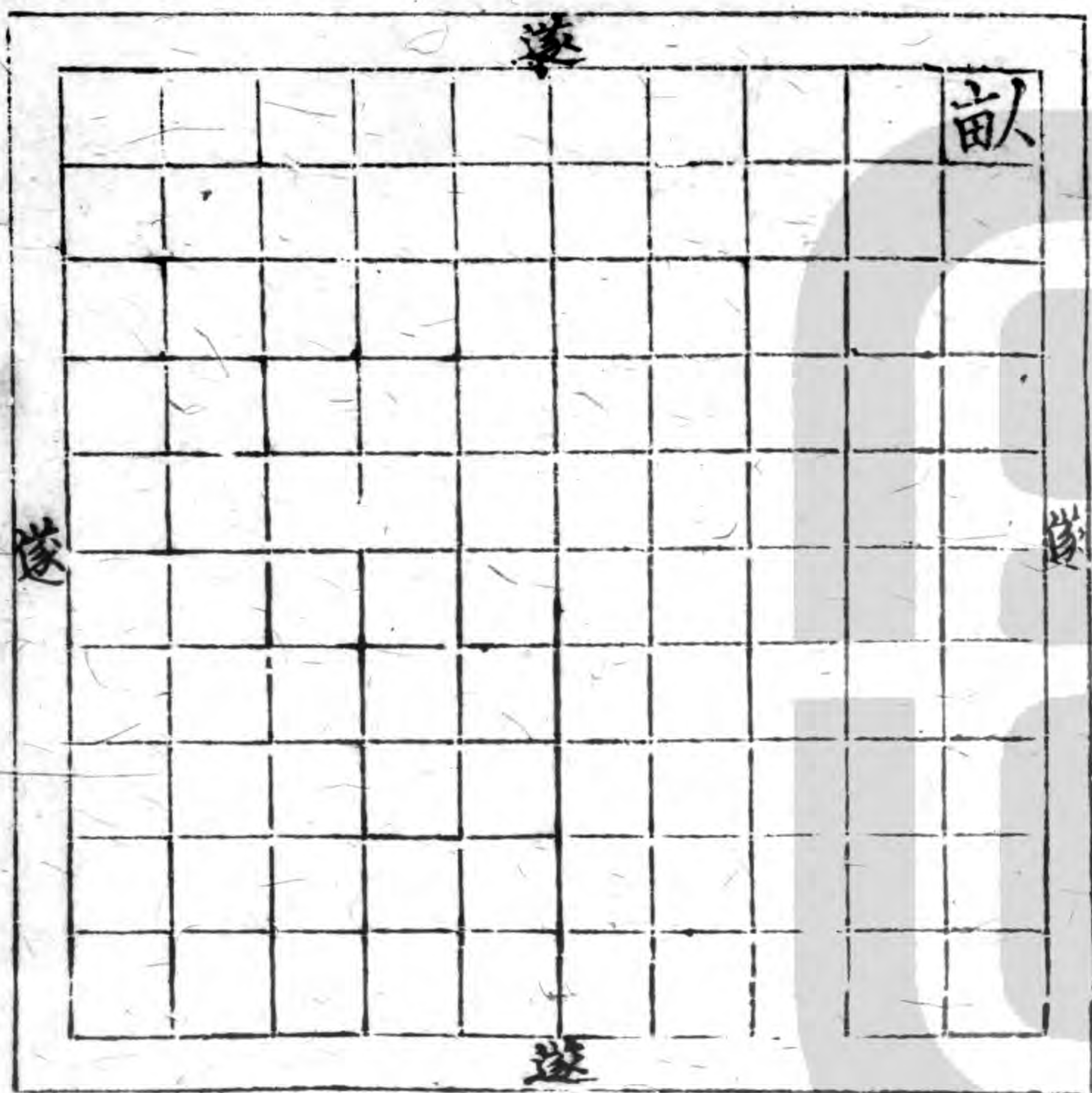
足以盡地力故家五十畝而已公歷商周則田浸闢而法備矣
故商七十而助周百畝而徹詩曰信彼南山惟禹甸之酌酌原
隰曾孫田之我疆我理東南其畝則法畧於夏備於周可知矣
劉氏曰王氏謂夏之民多家五十畝而貢商之民稀家七十而
助周之民尤稀家百畝而徹熊氏謂夏政寬簡一夫之地稅五
十晦商政稍急一夫之地稅七十晦周政極煩一夫之地盡稅
焉而所稅皆什一賈公彥謂夏五十而貢據一易之地家二百
晦而稅百晦也商七十而助據六遂上地百晦萊五十晦而稅
七十五晦也周百晦而徹據不易之地百晦全稅之如四子之
言則古之民常多而後世之民愈少古之稅常輕而後世之稅
愈重古之地皆一易而後世之地皆不易其果然哉
力政古者府史胥徒有常職而不與其所與者軍旅田役而已

故任之以地之嫩惡辨之以國野之遠近均之以歲之上下小
司徒上地家七人可任也者家三人中地家六人可任也者二
家五人下地家五人可任也者家二人此任之以地也鄉大夫
國中自七尺以及六十野自六尺以及六十五皆征之此辨之
以國野也均人凡均力政以歲上下豐年則公旬用三日中年
則公旬用二日無年則公旬用一日凶札則無力役此均之以
歲也上地食七人中地食六人下地食五人而任之者僅半焉
已蓋以下養上則不足以上養下則有餘故凡起徒役又無過
家一人所謂施從其厚事舉其中與食壯者之食任老者之事
同意七尺六尺征之以其才六十六十有五舍之以其齒國中
近而役多故晚征而早舍野遠而役少故早征而晚舍欲使勞
役輕重均而已矣與近郊十一遠郊二十而二甸稍縣都無異

十二同意力政有征於鄉有征於司徒征於司徒則公用之也
故豐年公旬用三日則是歲用二十七日中午公旬用二日則
是歲用十有八日無年公旬用一日則是歲用九日而已均
力政在歲成之後惟用於冬之一時故也其作之也在鄉則族
師以鼓鐸旗物帥而至大司徒以鄉之大旗致之在遠則鄩長
以旗鼓兵革帥而至遂人以遂之大旗致之蓋鄉百家為族遂
百家為鄩百家然後致之以旗鼓則下於百家者非必旗鼓也
司徒之於六鄉遂人之於六遂以鄉遂之大旗致之則族師鄩
長之旗非大旗也鄉有鄉官致之遂有遂官致之至於邦國都
鄙甸稍郊里之地縣師又備旗鼓兵器致之則所統有其人所
會有其地所治有其法此所以如臂使指而無不率從也其不
役者國中貴者賢者能者服公事者老者疾者皆舍又八十者

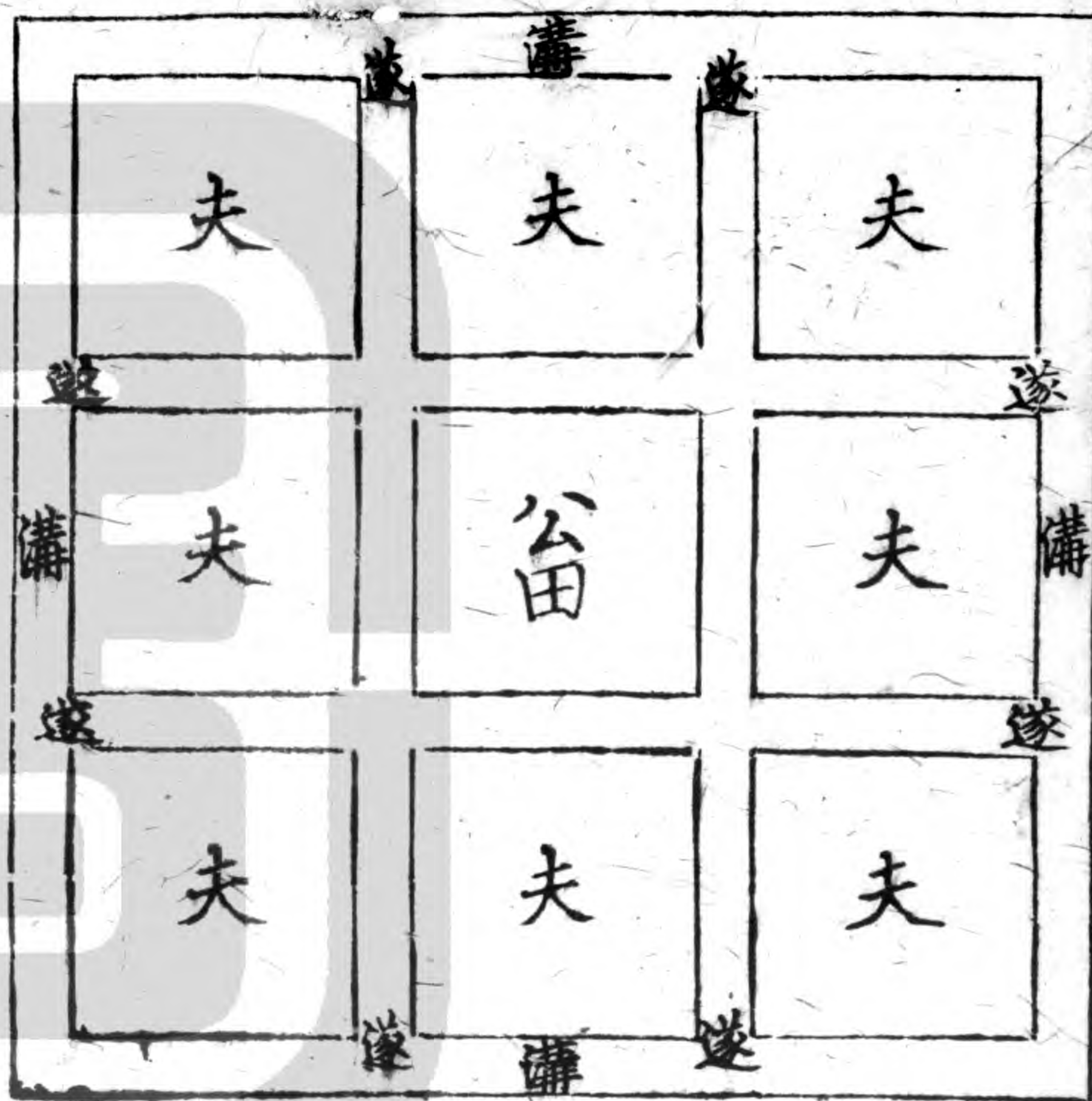
一子不從政九十者其家不從政廢疾非人不養者一人不從政父母之喪三年不從政齊衰大功之喪三月不從政將徙於諸侯者三月不從政自諸侯徙家三月不從政然則役之義也舍之仁也義故民忘其勞仁故民悅其德此所以北山不均之刺不作於下而餘力之頌日聞於上也後世踐更之法雖丞相之子不免成邊非所謂舍貴者也絳之老人辱在泥塗非所謂舍老者也豈可與議先王之法哉周禮均人無年之力政猶至九日王制用民之力歲不過三日非周禮也鄉大夫國野之役至於六十六十有五王制曰五十不從力政祭義曰五十不為甸徒亦非周制也然六十不與服戎恐周亦然班超傳曰古者十五授兵六十還之韓詩說二十授兵六十還兵其授兵早晚雖殊其六十還兵一也

夫為畝百



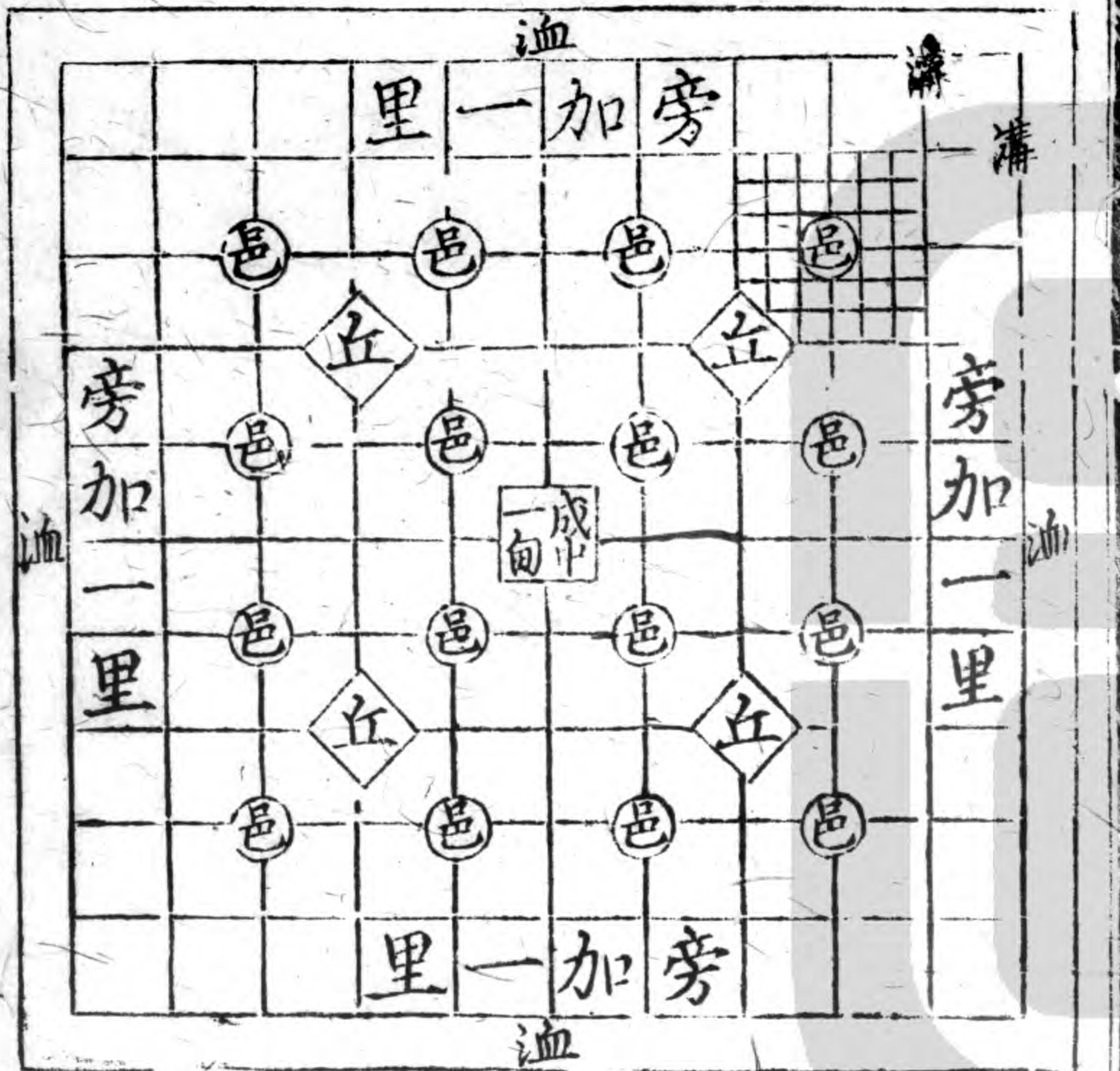
夫間有遂
 匠人註曰古者
 耜一金兩人併
 發之其龍中曰
 畎畎上曰伐伐
 之言發也田一
 夫所佃百畝畝
 方百步遂者夫
 間小溝遂上亦
 有遂
 廣一尺深二尺
 曰遂

井為夫九



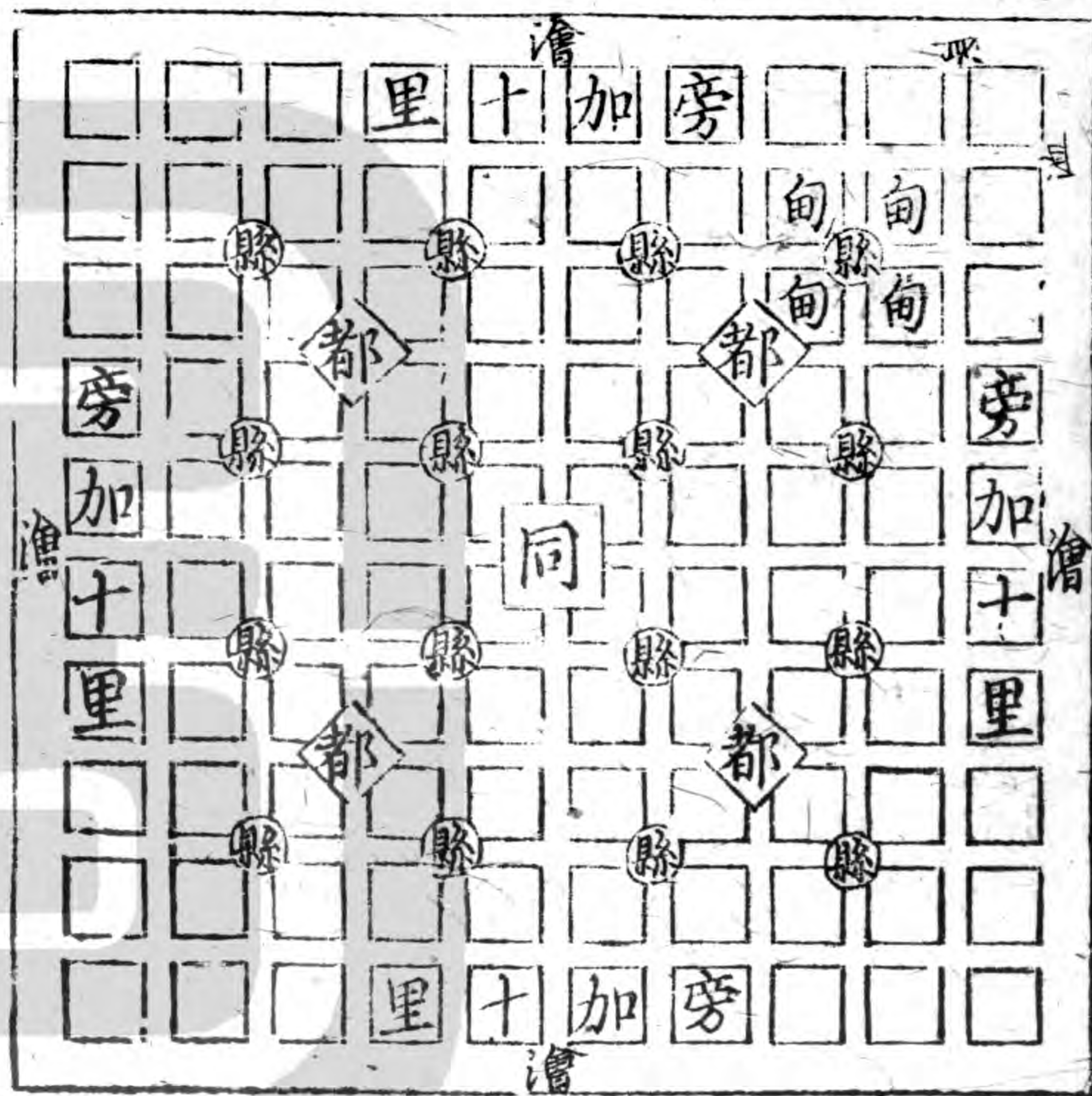
井間有溝
 匠人註云此畿
 內采地之制九
 夫為井井者方
 一里九夫所治
 之田也采地制
 井田異於鄉遂
 及公邑一井之
 中三三相具出
 賦稅共治溝也
 廣四尺深四尺
 曰溝

甸為丘四



成方十里成中甸
 一甸甸方八里出
 田稅緣邊一里治
 洫四井為邑四邑
 為丘四丘為甸為
 方八里旁加一里
 故方十里甸之八
 里開方計之八八
 六十四井五百七
 十六夫出稅旁加
 一里三十六井三
 百二十四夫治洫

四都為同



廣八尺深八尺曰

洫

廣二尋深一仞曰

澮

同間有澮

註云方百里為同

同中容四都六十

四成方八十里出

田稅緣邊十里治

澮

井田之制備於一

同

遂人職凡治野夫間有遂遂上有徑十夫有溝溝上有畛百夫

有洫洫上有涂千夫有澮澮上有道萬夫有川川上有路以達

于畿國之十夫二隣之田百夫一鄰之田千夫二鄰之田萬夫

里少半里九而方同以南晦圖之則遂從溝橫澮從澮橫九

澮而川周其外焉夫山陵林麓川澤溝洫城郭官室涂巷三分

之制其餘如此以至于畿則中辨有都鄙遂人盡主其地

蕭陽黃四如曰鄭司農江李氏皆以為周之天下不純用井

田其說曰載師職近郊十一遠郊二十而三甸稍縣都皆無過

十二安在為井田之法周之畿內不用井田而用井田者畿外

侯國之制此鄭康成等說也匠人職九夫為井云云曰此畿內

采地為井田之制遂人職夫間有遂云云曰此鄉遂溝洫之法

甸稍都縣十二取民之法既與畿外井田九一之法不同縣都

采地一井一溝之法匠人又與鄉遂十夫同為一溝之法不同

誰謂成周盡用井田之法此亦鄭司農等說也夫成周實舉天下通用井田其著於經本無抵牾而讀者不知經文有上下相蒙縱橫互見之義故爲之說耳吾觀載師職皆指園廛而言冠國與園廛三字於其上而其下者悉蒙上文今以十二爲田稅用畿內用貢法以井田爲侯國用之王畿不用則經文九夫爲井等語皆可棄而不顧矣遂人言十夫有溝以橫言之匠人言九夫爲溝以方度之其實則一是縱橫互見彼此相明而已而曰匠人溝洫之說采地制井田異於鄉遂殊不可曉載師謂之任地則非田也謂園廛又非田矣漆林又非田之所植豈得謂之田稅周之徹法最爲盡善度其隰原徹田爲糧蓋自公劉已然後特遵而守之可或曰周爲井田田有不可井者奈何曰所謂井田其亦可井者井之爾山川陵谷所在有之如不可井則

亦計其夫家與步畝之數授之取登足而已何必坦然如一枰而溝洫縱橫於其上乎經生說經必欲畫地爲圖四方平正以就死法故其爲說例皆互異不能自通於是立井田溝洫異制之說又不能通則以爲此商制此夏制皆不足據也

予欲觀古人之象日月星辰山龍華蟲作會宗彝藻火粉米黼黻絺繡

蔡氏曰易曰黃帝堯舜垂衣裳而天下治蓋取諸乾坤則上衣下裳之制創自黃帝而成於堯舜也

日月星辰 取其照臨也

山 取其鎮也

龍 取其變也

華蟲 雉取其文也



衣之六章 其序自上而下

裳之六章 其序自下而上

宗彝 藻 火 粉米

虎雖取其孝也 水草取其潔也 取其明也 白米取其潔也 若斧形取其斷也 為兩己相背 取其辨也

白與黑謂之黼 黑與青謂之黻 繡之於裳

周禮司服注云王者相變至周以日月星辰畫於旌旗所謂三

辰旂旗昭其明也冕服九章登龍於山登火於宗彝尊其神明也

袞冕九章 以龍為首言龍首卷然 以袞為名

衣龍 山 華蟲 火 宗彝 裳藻 粉米 黼黻

鷩冕七章 以雉為首 華蟲即鷩雉也

衣華蟲 火 宗彝 裳藻 粉米 黼黻

毳冕五章 以虎雉為首虎雉毛淺毳是亂毛故名之

衣宗彝 藻 粉米 裳黼 黻

希冕三章 刺粉米無畫也 希又作絺

衣粉米 裳黼 黻

玄冕一章 衣無文 裳刺黻而已

衣無文 裳黻

凡冕服皆玄衣纁裳

周禮司服王祀昊天上帝則服大裘而冕祀五帝亦如之享先

王則袞冕享先公饗射則鷩冕祀四望山川則毳冕祭社稷五

祀則絺冕祭羣小祀則玄冕

又公之服自袞冕而下侯伯之服自鷩冕而下子男之服自毳

冕而下孤之服自希冕而下卿大夫之服自玄冕而下注云自

公之衮冕至卿大夫之玄冕皆其朝聘天子及助祭之服諸侯
非二王後其餘皆玄冕而祭於己雜記曰大夫冕而祭於公弁
而祭於己士弁而祭於公冠而祭於己

十二章服陳祥道曰古之服章十有二而日月星辰山龍華蟲
繪於衣宗彝藻火粉米黼黻繡於裳則星五星也辰十二次也
華蟲雉也宗彝虎彝雉彝也粉米粉其米也黼白黑文也黻黑
青文也蓋日月星辰在天成象者也山龍華蟲虎雉藻火粉米
黼黻在地成形者也在天成象者道之運乎上在地成形者道
之散乎下道固始終於東北故山龍而降於山終黻莫不有序
何則山居東北冬春交也龍春也華蟲夏也虎秋也雉冬也周
而復始則藻春也火夏也粉米中央也黼秋冬交也黻冬春交
也龍與華蟲陽之陽也故繡而在衣虎與雉陽之陰也故繡而

在裳然則古者合三辰以在服備十二章以則天數故章與四
時相順後世判三辰以在旗而服止九章以法陽數故章與四
時相變鄭康成謂周服九章登龍於山登火於宗彝以尊其神
明理或然也觀周禮稱衮冕禮記稱天子龍衮又曰龍卷以祭
上服言龍衮不言山則升龍於山可知矣司服五章之服曰毳
冕毳毛物毛物虎雉也五章言毳冕而不言藻則升火於宗彝
可知也升春物於冬春交之上升夏物於春之前則章與四時
相變可知也禮記曰王被衮以象天則行天之物變化不測天
道之象也左傳臧僖伯曰三辰旂旗昭其明也火龍黼黻昭其
文也子太叔曰爲九文六采五章以奉五色夫僖伯言服止於
火龍太叔言色止於九文則周之冕服止於九章而無日月星
辰明矣先儒謂華非蟲粉非米宗彝有山龍華蟲之飾而服無

宗彝之文山龍至華蟲尊者在上藻火至黼黻尊者在下皆臆
論也五色備為繡葛之精者為絺孔穎達申安國之傳謂古者
尚質絺練而繡之以為祭服後代無用絺者此說是也

日月古者日月星辰畫於衣至周登三辰於旗

星辰周禮大宗伯以實柴祀日月星辰保章氏掌天星以志星
辰日月之變動鄭氏謂星五緯辰日月所會之次孔安國釋書
曆象日月星辰謂星四方中星辰日月所會鄭氏於書亦以星
辰為一孔穎達曰敬授人時無取五緯之義鄭氏觀文為說也
然則衣之所畫蓋五星與十二次也若旂則畫日月北斗七星
而已故禮記言招搖在上穆天子傳言天子葬盛姬建日月七
星

山古者衣鼓尊圭質有山飾考工記曰山以章荀卿曰天子山

冕諸侯玄冠書大傳曰山龍青也

龍古者衣鼓旂旒儀禮有龍旒龔虛盾輔勺惟皆飾以龍周禮曰交

龍為旂觀禮曰升龍降龍爾雅曰升白龍于椽曲禮曰左青龍
書大傳曰山龍青也龍有升降白者升于椽則青者降矣白陰
而升青陽而降此交泰之道也許慎曰卷龍繡於下幅一龍蟠
阿上嚮然龍繪於上幅非繡於下幅慎之說誤矣

華蟲程也程不特於王服而后之車服亦有焉所謂禮程掄程

關程重程厭程是也不特后之車服而舞與喪禮亦用焉書與
周禮言羽舞詩言秉翟大記言掄絞是也孔安國顧氏以華蟲

為一章亦是

宗彝書曰班宗彝作分器周禮大約刺書於宗彝則宗彝宗廟
之彝也先王致孝有尊有彝而衣特以彝為章者以虎雖在焉

故也書謂之宗彝周禮謂之毳毼康成穎達之徒謂毳畫虎雌
因號虎雌為宗彝其實虎雌而已此說非也書大傳曰宗彝白
蓋宗彝白而虎雌多象其色耳鄭司農以毳毼為屬孔安國謂山
龍華蟲為飾皆臆論也

藻水草也施於衣與旒而已冕旒與玉璫亦曰藻皆取其文而
且潔也書大傳曰藻火赤鄭氏釋巾車藻水草蒼色今藻色兼
蒼赤伏鄭各舉其一偏耳

火左傳曰火龍黼黻昭其文也大記曰火三列明堂位曰殷火
周龍章則火之所施多矣考工記曰火以圜鄭司農曰圜形似
火鄭康成曰形如半環是也大傳曰火赤孔安國謂火為火字
其說與考工記不合

粉米鄭氏以粉米為一章則粉其米也粉其米散利養人之義

也孔安國曰粉若粟冰米若聚米顧氏白粉取潔白米取能養
然粉亦米為之一物而為二章與章不類其說非也

黼考工記曰白與黑謂之黼黼即斧也刃白而登黑有剗斷之
義故裘裳席巾衣類禪之領冒之殺覆柳之罽飾棺用焉

黻考工記曰黑與青謂之黻施於衣與荒翠見大其文兩已相
戾蓋左青而右黑此相辨之義也黻亦作黻兼而黻亦作黻左
傳曰火龍黼黻昭其文也又曰衮冕黻珽昭其度也則黻珽之
黻乃黻也白虎通曰黻黻君臣可否相濟見善改惡賈公彥曰
黻取臣民背惡向善

侯以明之

周禮司裘王大射則共虎侯熊侯豹侯皆設其鵠諸侯則共熊
侯豹侯卿大夫則共麋侯皆設其鵠

注云王將有郊廟之事以射擇諸侯及群臣與邦國所貢之士
可以與祭者可以觀德行其容體比於禮其節比於樂而中多
者得與於祭凡大射各於其射宮侯者其所射也凡此侯道虎
九十弓能七十弓豹麋五十弓所射正所謂侯者天子中之則
能服諸侯諸侯以下中之則得爲諸侯鄭司農云鵠鵠毛也方
十尺曰侯四尺曰鵠二尺曰正四寸曰質玄謂九十弓者侯中
廣一丈八尺七十弓者侯中廣丈四尺五十弓者侯中廣一丈
尊卑異等考工記曰梓人爲侯廣與崇方三分其廣而鵠居一
焉然則侯中文八尺者鵠方六尺侯中文四尺者鵠方四尺六
寸大半寸侯中一丈者鵠方三尺少半寸謂之鵠者取名於鵠
鵠鵠小鳥而難中是以中之爲鵠鵠音
王葵初云侯之上中下皆用布而兩傍飾以虎其中設鵠爲的

其鵠賦其弓之數而降殺焉凡侯天子以三諸侯以二卿大夫
以一又梓人爲侯曰張皮侯而棲革則春以功皮侯即熊虎豹
之三侯天子大射之侯也張五采之侯則遠國屬五采即五正
之侯天子賓射之侯張獸侯則王以息燕此又天子燕射之侯
也其侯雖不見於經而鄉射記言天子熊侯白質諸侯麋侯赤
質大夫布侯畫以虎豹士布侯畫以鹿豕即獸侯爾蓋大射以
鵠賓射以正燕射以質不可以不辨
畫布曰正棲皮曰鵠

尚書通考卷之五



