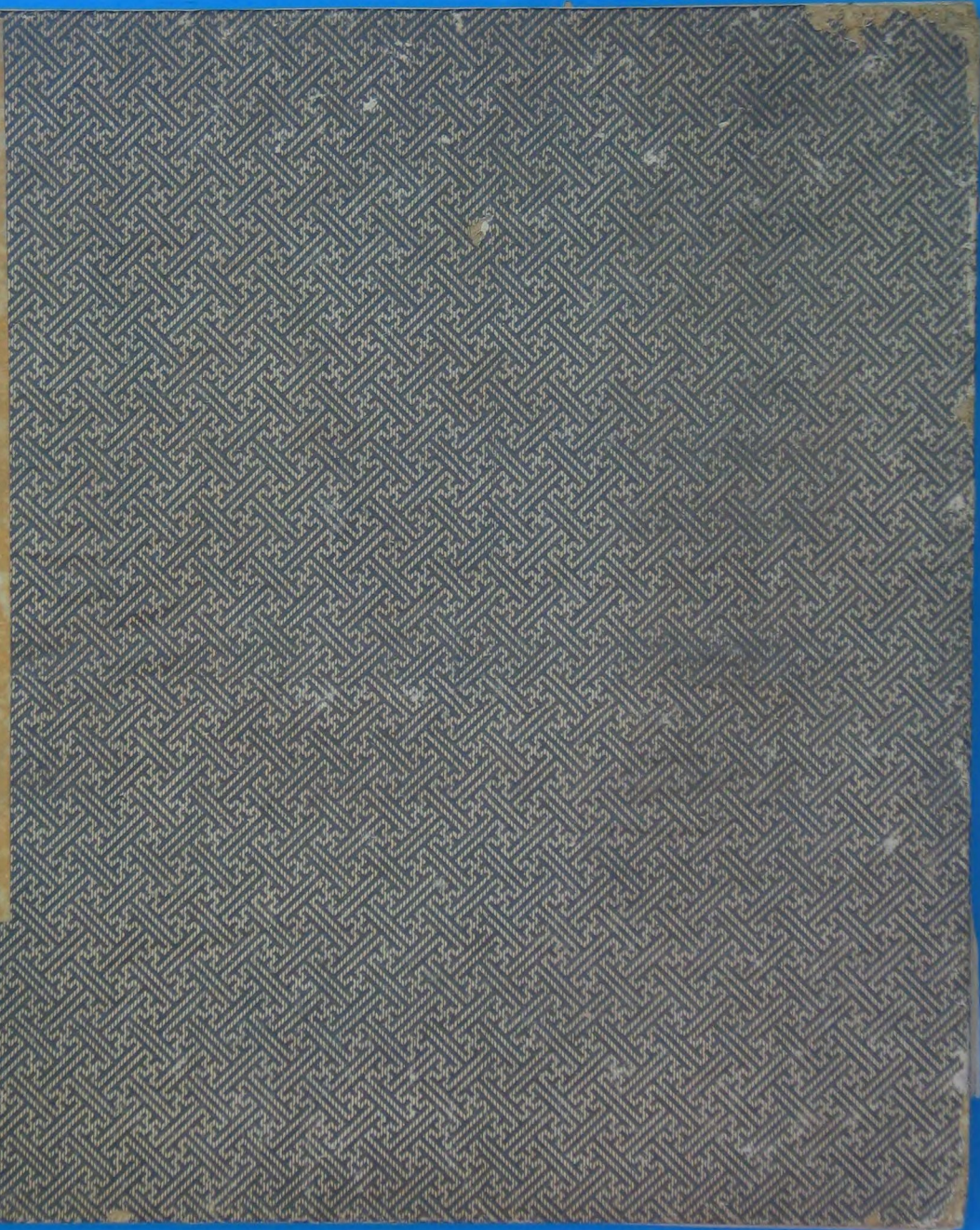


棉花圖



聖祖仁皇帝御製木棉賦并序

木棉之為利於人溥矣衣被禦寒實有賴焉夫既
紡以為布復摩以為絨卒歲之謀出之隴畝功不
在五穀下嘗稽之載籍鳥夷卉服注以為吉貝即
其種也然止以充遠方之貢而未嘗徧植於中土
故周禮婦功惟治蠶泉唐徵庸調但及絲麻至木
棉之種後世由外蕃始入於關陝閩粵今則遠邇
貴賤咸資其利而昔人篇什罕有及之者故為之
賦曰

攷吉貝之佳種披五索以窮源道伽毗而遠來由
秦粵而行蕃倣崖州之紡織製七襄而無痕倣宋
人之并辟比八綿而同溫先麥秋而播種齊壺棗

而登原宿黃雲於萬蕊隨白雪於千村落秋實於
露晞軋機袖於星昏暝佐耆年之昂陽回寒女之
門幸卒歲之可娛乃民力之普存若應鍾之司律
正薄寒之中人月照牛衣之夜霜侵葛屨之辰家
挾千箱之續路絕百結之鶉曝茅簷而歌愛日賽
田祖而洽比鄰謝履絲之靡麗免于貉之艱辛故
夫台之家九土之氓無沍寒之膚裂罕疾風之
條鳴時和年豐火耨水耕歲落三鍾之棉場登百
畝之杭同彼婦子樂此太平奚羨纂組之巧與夫
縞紵之輕慨風詩之未錄省方問俗將補幽什而
續授衣之經

太子太保直隸總督臣方觀承謹

奏為恭

進棉花圖冊仰祈

聖鑒事竊惟五十非帛不煖王政首重夫蠶桑一女不織
則寒婦功莫亟於絲帛然民用未能以徧給斯地利
因之而日開惟棉種別管麻功同苧粟根陽和而得
氣苞大素以含章有質有文即花即實先之以耨鉏
襪襖春種夏耘繼之以紡績組經晨機夜杼蓋一物
而兼耕織之務亦終歲而集婦子之劬日用尤切於
生民衣被獨周乎天下仰惟我

皇上

深仁煦育

久道化成

巡芳甸以勤農

播董風而阜物攬此嘉生之蕃殖同於實稼之滋昌臣
不揣鄙陋條舉棉事十六則繪圖列說裒清成冊恭
呈

御覽厥在

深宮之咨度授衣時詠豳風冀邇

睿業以品題博物增編爾雅為此恭摺具

奏伏祈

聖鑒

乾隆三十年四月十一日

奏奉

旨冊留覽欽此

臣方觀承謹

奏為恭繳

御題棉花圖冊奏謝

天恩事竊臣前於

行營繪列棉花圖說恭呈

黼座仰蒙

睿鑒品題特奇

天章炳煥伏承

宣示欣幸難名欽惟我

皇上

德備文明

思參造化

虞絲棼雨慶解愠以歌風

幽管迎寒塵授衣而奏雅千載補農桑之政洵稱比穀

比絲

九重悲耕織之謀詎曰問奴問婢

章成十六義蘊萬千觸類旁通秋實春華之並採仰觀俯

察經天緯地以為文增神農耒耜之經古今未有

聖祖木棉之賦先後同撥臣以命鄙竊示齊臆恭奉

諭旨准臣將所作詩句書於每幅之末圖冊繳進奉

表章願已細之鳴

恩並承夫

禱聽日不勝感激榮幸之至謹

奏

乾隆三十年七月十六日

奏奉

旨知道了欽此

臣謹案棉古作繇凡純密者之通稱今繇從木以別於絲而其名乃有專屬稽之載籍實曰吉貝亦稱古貝禹貢揚州厥篚織貝傳謂貝即吉貝木棉之精好者蓋自草衣作單桑土初營其事已與稽穡並興矣周官典婦功之職既絲枲並掌又別設典枲掌布絲纒紵之麻草之物明其為類衆多所治非一務也而箋疏者肯略焉迨齊梁間職方始能詳其物土與其名類迄於唐而木棉多見歌詠然大抵言樹高尋丈者耳今之庠校弱莖花如葵而實似桃春種秋斂者民間但呼曰棉故謂布為棉布唐宋時滄邢趙貝諸州嘗貢之而明人王象晉謂北土廣樹藝而昧於織南土精織經而寡於藝似亦未為篤論也洪惟我

聖祖仁皇帝省方勤民幾餘

閔賢謂棉之功不在五穀下播場
天藻若為

鴻為昭垂萬古恭逢

皇上御治之初纂緝授時通考一書特以桑餘之利木
棉家廣詳加采錄以輔農功其事益與耕桑並重
國家際

重熙累洽之會

織澤涵濡太和亭育地不愛寶厥生益蕃

倫司

畿輔伏見冀趙深定諸州屬農之冀棉者什八九產
既富於東南而其織絰之精亦遂與松婁匹仰賴
聖主福佑頻歲告登畿民席豐履厚煦煦於如春之溫
更以其餘輸既大河南北憑山負海之區外至朝
鮮亦仰資賈販以供楮布之用蓋其本土所出疏
浮而不敷不中絰練也夫西域之屈昫高昌之白

「壹海南之烏驕文縵皆木棉類耳而前史豔稱之
非以產自遐邇梯航難致哉今者

聲教四訖天方大食自古不賓之人重譯獻琛矧錦水
絲充斥外府等諸常珍惟此黃穰青核含暄抱陽
日滋阜於周原臚臚之間人習耕鉏家勤織作使
夫林林總總者不繭絲而纒不狐貉而裘豈非扶
輿之瑞產昌生之靈貺耶古者樹墻下以桑而五
十可以衣帛時猶未能徧澤也今則無老幼貧富
取不窮而求易給衣被天下之利博於隆古矣臣
職在宣啟謹以咨茹所及自棉之始藝以至成章
受采列為十六事各繪為圖圖系以說恭錄

聖祖仁皇帝御製賦於冊首上呈

黼座以仰承

聖主茂時育物為斯民間衣食之源者至周恭爾直隸

總督臣 觀承 恭跋



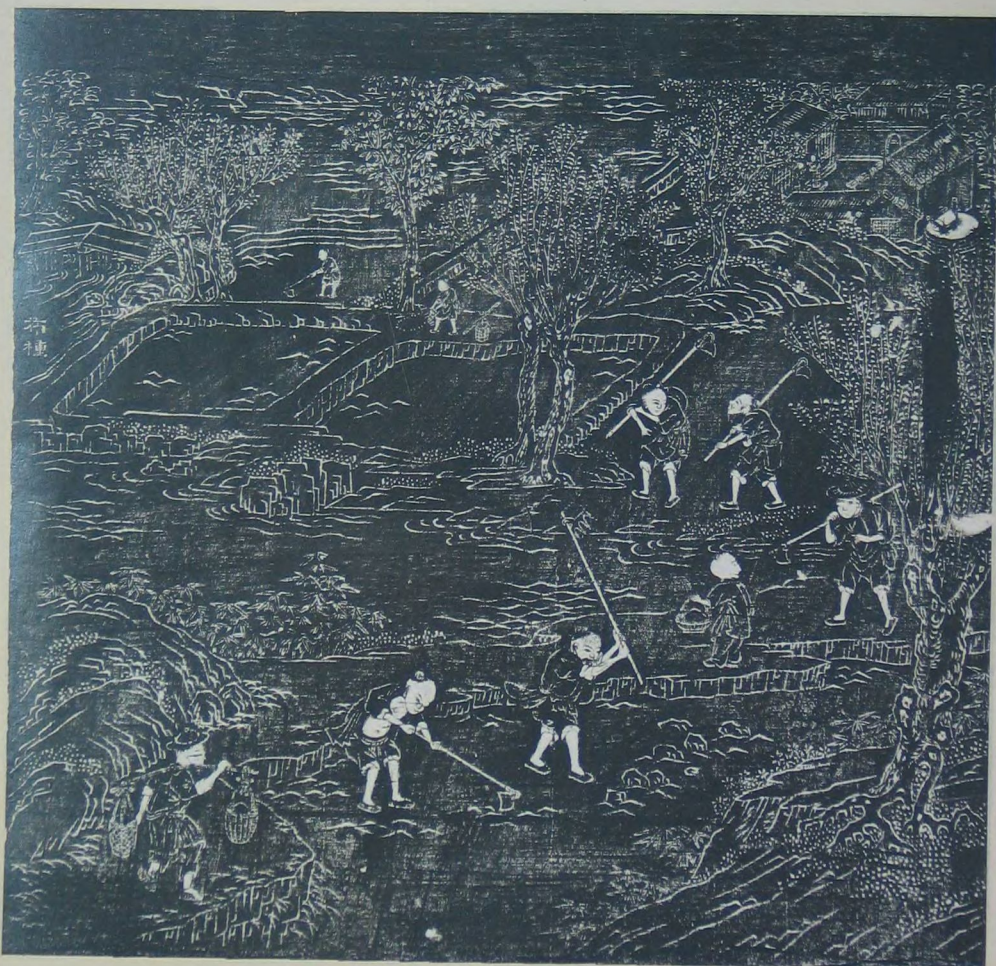
御題棉革圖

御題棉革圖

亦種 灌既 鉅畦 擗火
采棉 疎曠 收畝 靴換

御題棉革圖

種學 拘節 紗織 挽經
亦耘 上機 織布 練染



種選青黑核冬月收而曝之清明後淘取堅實者沃以沸湯俟其冷和以糞種之宜夾沙之土秋後春中頻犁取細列作溝膝種欲深淺土欲實虛淺則苗出易萎種在穀雨前者為植棉過穀雨為晚棉

本從外域入中原

聖賦金聲實探源雨

足清明方佈種功資

耕織煥黎元



細將青核選春農會見霜機集婦功千古桑

麻文字外特擣

睿藻補幽風



種棉必先鑿井一井可溉四十畝種越旬日萌乃畢達農氏
仰占陰晴俯瞰燦濕引水分流自近徹遠杜甫詩云農務打
村急春流岸深情景略似此地植棉多在高原鮮溪池自
然之利故人力之滋培尤亟耳

土厚由來產物良
却
艱致水異
南方輻輳
汲井分畦
溉嗟我農
民總是忙



岸水蕪間汲井
譁桔槔聲裏潤
頻加千畦自
界瓜蔬色一兩
同抽桑豆芽



苗密宜芟苗長宜耘古法一步留兩苗雖不可盡拘大要欲
使根科疏潤可時維夏至千鋤畢興一月三耘七耘而花繁
菁細猶之穀五耘而糠秕悉除也苗有壯碩異於常者為
雄本不結實然不可盡去備其佳斯有助於結實者又或雜
柏脂麻云能刺棉

芟密耘長適野皋夏
畦增此邾辭勞白家
少傅暝寒中但識加
棉厚絮袍



科要分明行要疏春經屢雨夏晴初村墟概
柳人排立儻蕊花田第幾鉏



曲高二尺視中莖之翹求者摘去其尖又曰打心俾枝皆
旁達旁枝尺半以上亦去尖勿令交擇則花繁而實厚實多
者一本三十許甚少者十五六摘時宜晴心雨趁事多在
伏時剛炎風畏景青展摘枝和率作勞視南中之備朵摘若
勤恐過之如或失時入秋候晚雖摘不復生枝矣

尖去條抽始暢然趨
晴避雨摘尖天愛之
能勿勞乎尔菊事由
來一理詮



也如摘茗與條系長養為功別有方要使莖
枝垂四面得分而露自中央



花落實生實亦稱花惟棉為然花似葵而小有三色黃白為上
紅則結棉有毛為紫花不貴也實攢三瓣間有四瓣者幽紫
其中呼為花桃桃裂絮見為棉熟隨時采之此枝已繁彼枝
猶花相錯如錦自八月後婦子已有采摘盈筐顧社與南畝之
儘相望霜後葉乾采摘所不及者黏枝墜離是為賸棉至十月
朔則任人拾取無禁猶然遺棄滯德之風益微儼俗之厚焉

實亦稱花，實同攜

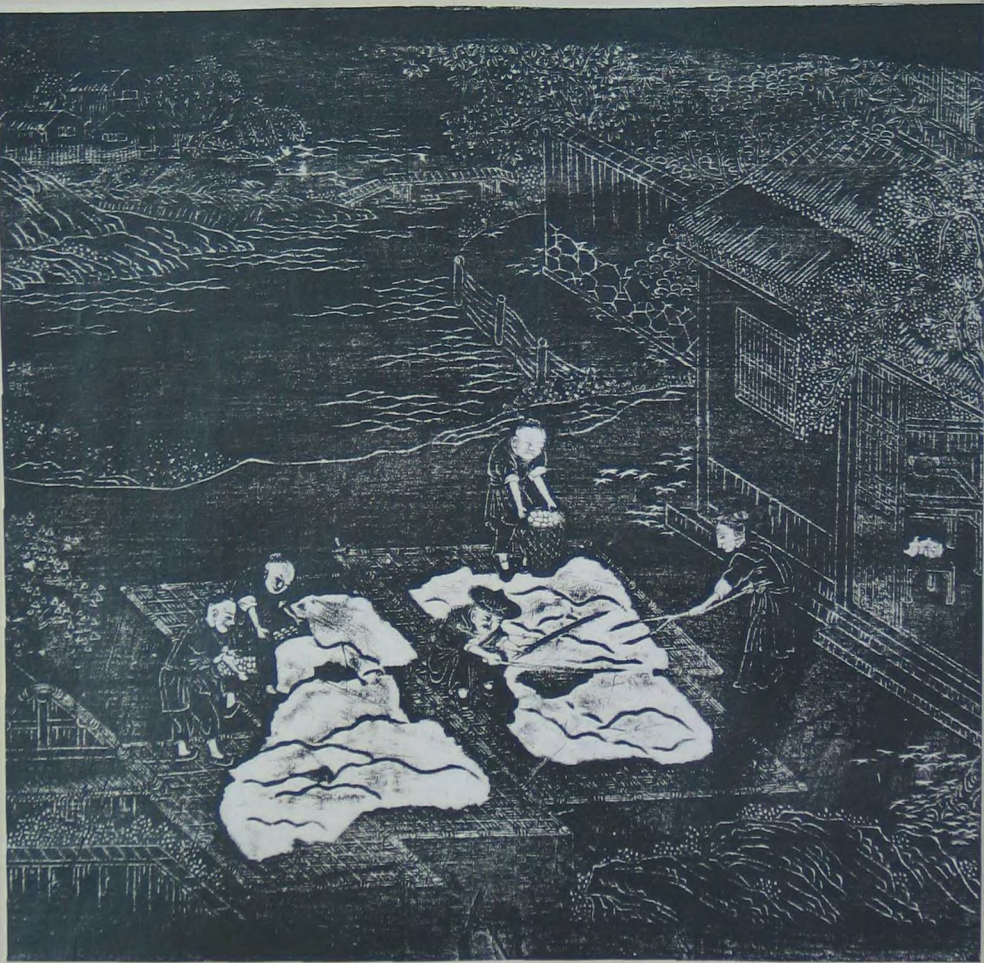
筐婦子共趨功非虛

觀却資真用植物依

稀庶子風



入手凝筐暖更妍
袞成衣被晚秋天
誰家十月寒風起
猶向枝頭拾賸棉



自種逢收田功畢而人事起矣棉貴純白土黃色者亦可織
而直賤水浣者惟供雜用爰類擇之以分差等曝布之以資
久貯時當秋穫場圃畢登野則京城盈望戶則葦箔紛羅摩
絮如雲堆光若雪蓋至是而禦寒之計無虞卒歲已農占以
十月朔晴主棉賤故俗有賣絮遮子看冬朝之謠驗之良信

納稼惟時棉亦成等

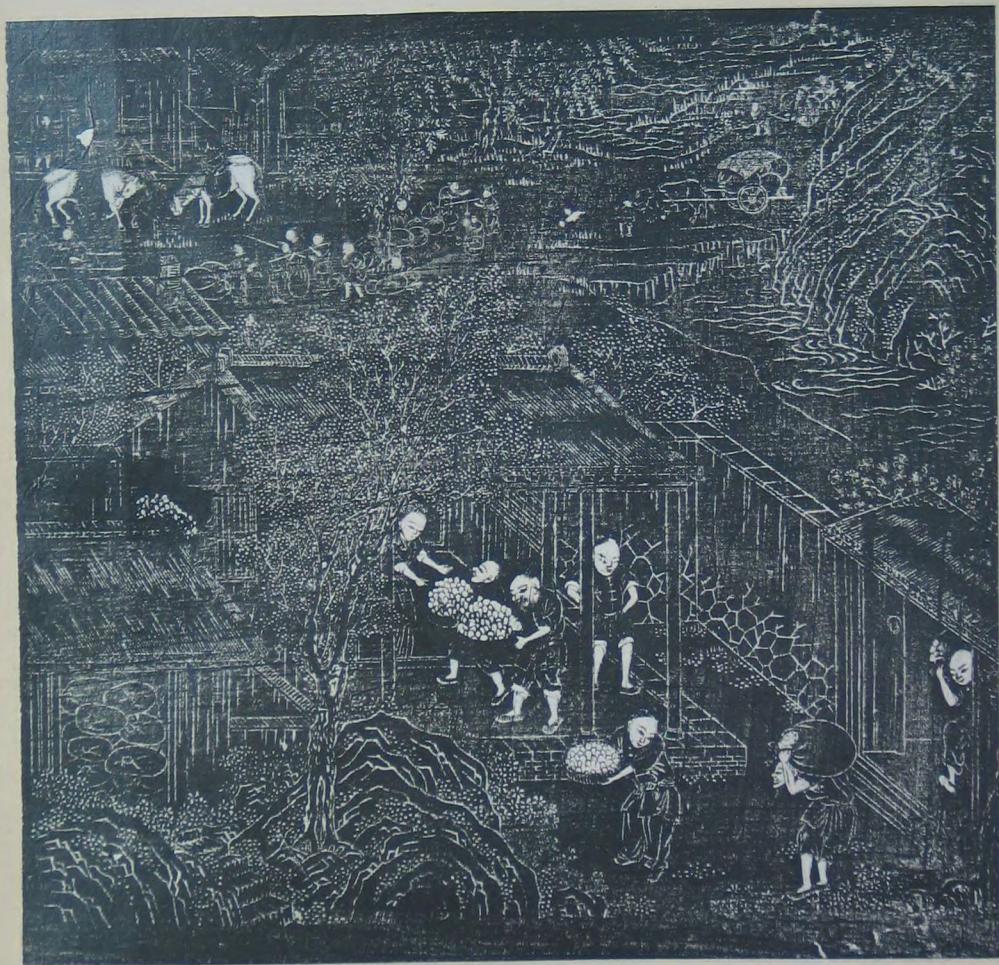
差黃白雜粗精紛羅

真有如雲度吉語猶

占冬朔晴



桑稼場邊午日暉堆雲劈絮正紛霏廣南有
樹何曾采任遂晴空鳥毳飛



三輔神阜沃衍梁稷黍麥麻之屬靡不蕃殖種棉之地約
居什之二三歲恒先羨輸漑四方每當新棉入市遠商翕集
肩摩踵錯居積者列肆以紵之懋遷者亭車以赴之村落楚
虛之人莫不負挈終如信錢綠易鹽米樂利匪獨在三農也
棉有定價不視豐歉為增減惟於斤衡論輕重凡物十六兩
為一斤棉則以二十兩為斤豐收加重至二十四兩仍二十兩之直
也轉漕之小販則斤循十六兩而取贏焉

艱食惟斯佐化居列
廩負販多紛如價常
有定斤每定臣屬言

同記子與



衡稱由來增歲稔舟車不獨向南多
聖朝物力需無外又作高麗貢紙賦



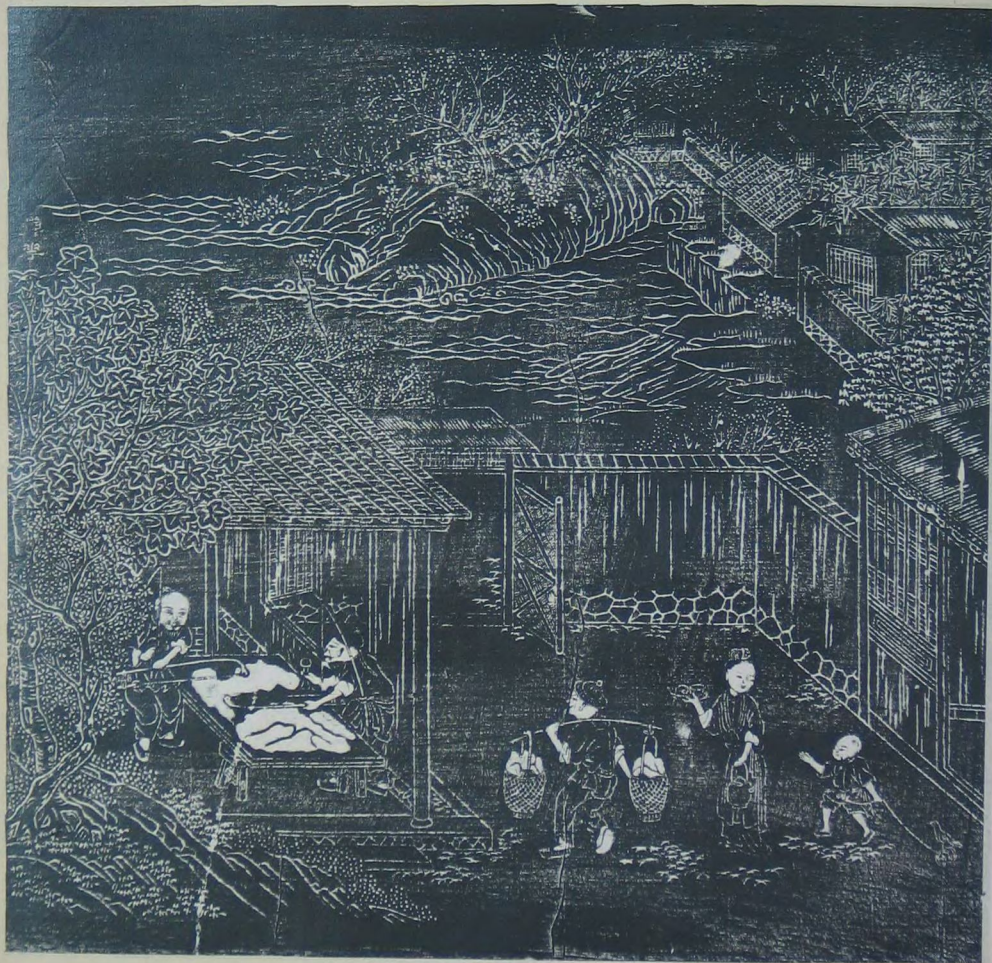
軋車之制為鐵木二軸上下置買之中留少罅上以輟引鐵
下以鈎持木左右旋轉餵棉於罅中則核左落而棉右出有
核曰子花核去曰瓢花瓢之精者曰淨花核多而細者棉重
上棉一瓣七八核故有七子八棉之諺稔歲畝收子花百二
十斤次亦八九十斤子花三得瓢花一其名大小白鈴者最
為佳植

轉輟持鈎左右旋左
惟落核否惟棉始由
粗末精斯得輟杵同
農豈不然



疊軸拳鈎互轉旋考工記繪

授時論星踏足紛多製爭似瓢花落手便



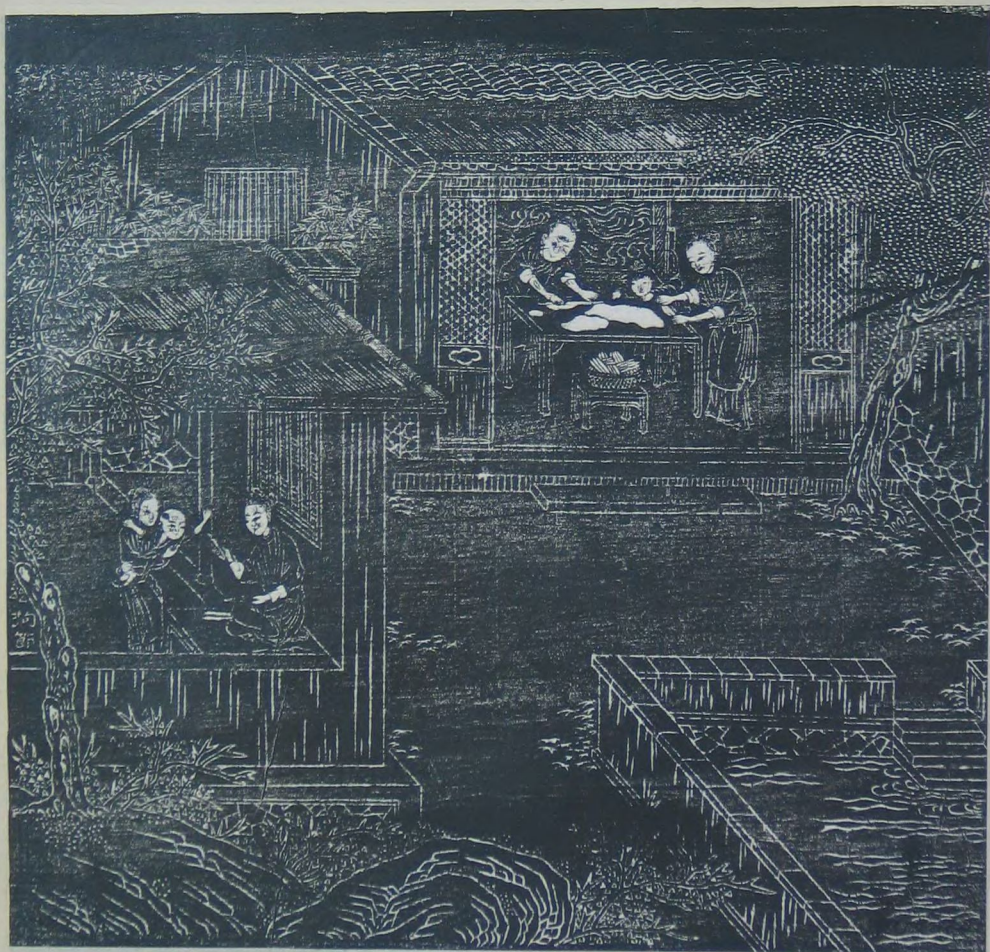
淨花曝令極乾曲木為弓彈之弓長四尺許上彎環而下短
勁蠟絲為弦雅弦以合棉聲淨然與鄰春相應移時結者
開實者揚丰茸蒙熟者手生溫疊而卷之謂之花衣裏以取
燠則輕勻而熨貼也紡織者資其柔韌經之綸之無不如志
矣

木弓曲引蠟弦彌閉
結揚茸白氍成村舍
比鄰聞相杵淨々唱

答合斯聲



似入蘆花舞處深一彈再擊有餘音何人善
學分絲理此際如添挾鐘心

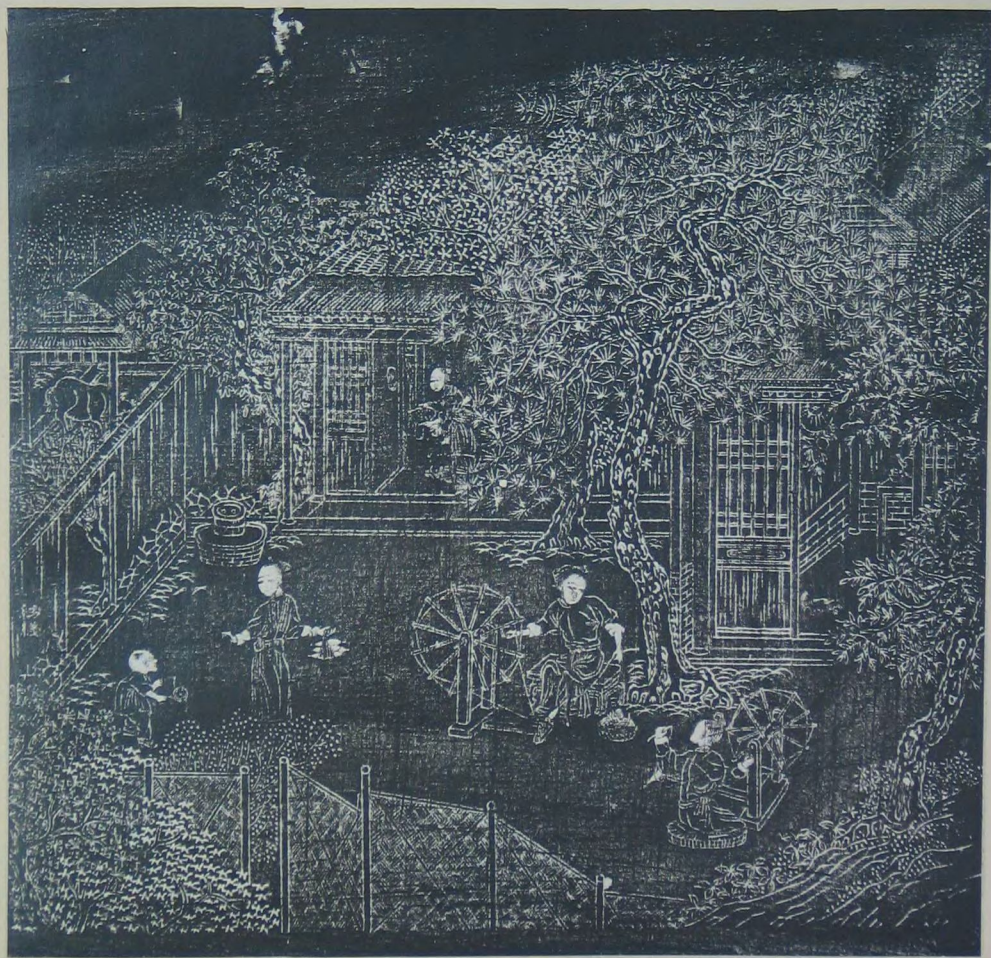


渙者必合而後可以引其緒南中曰擦條其法條棉於几以
筵卷而并之出其筵成筒縷縷如束取以穿紡易曰束帛爰
爰或謂帛即古棉字猶圓為酒之類薄物淺小而白貴之
義意象似之用備一說

擦條拘節異方言纒
是斯民衣食源幾許
工夫成惡密紡紗絡
緒事猶煩



花筵一卷寸筵織素几生寒輶玉尖抽綴略
同新繭子條條付與紡車拈



紡車之制植木以駕輪衡木以銜錠紡者當輕左握棉條右
轉輪並錠隨弦動自然抽緒如縑絲然曰紡綫單緒獨引四
日而得一斤以供織絡合兩緒三緒以供縫紉絲之直加所紡
棉十之三勻不毛起者加十之五吳淞間曰紡紗以足運輪一
手當引三紗五紗用力較省

相將抽緒轉軋車工
與縑絲一例加聞道
吳淞別生巧運輪却
解引三紗



絡緯聲中夜漏迤輕勻綫績比絲綫芽茹新
婦誇身手得似絲織價合高

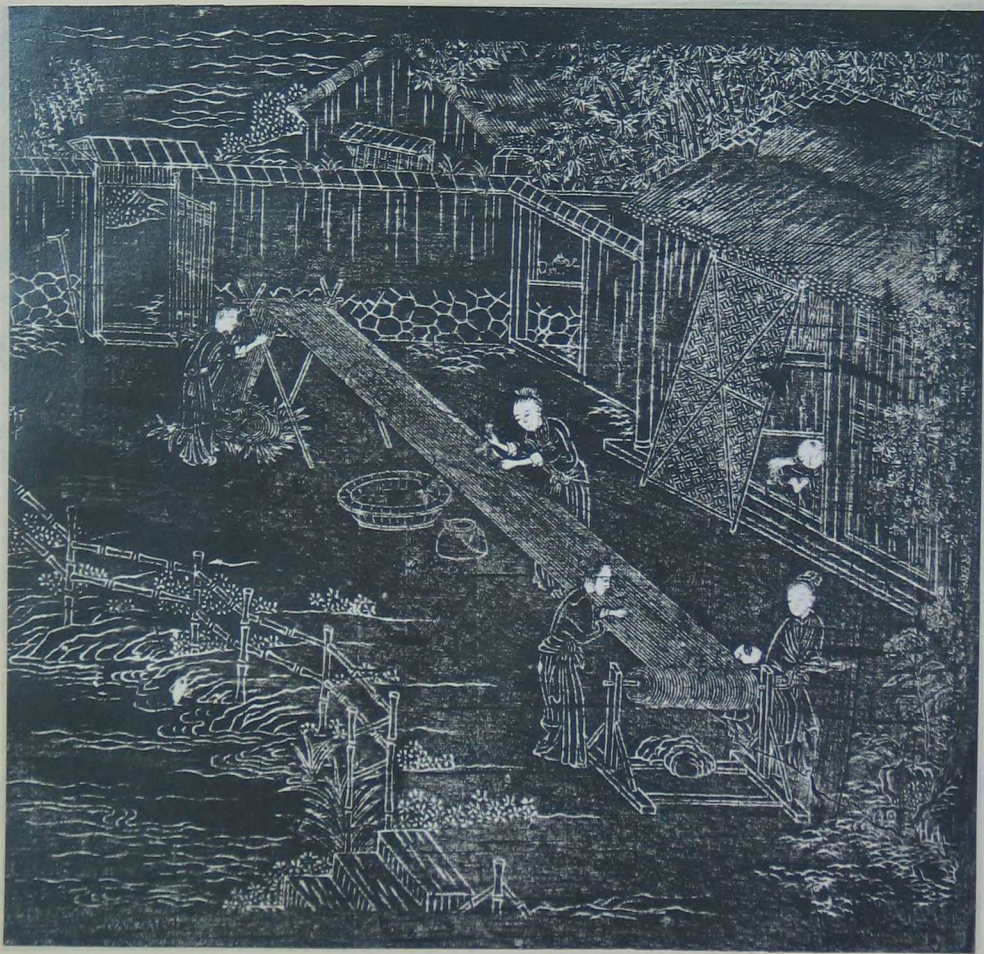


理其緒而終之以為經南方用坐牀枝豎六羅下控一柱四股
次第旋轉北則持木架引羅而卸終之勢若相嬰薄者一架
容較羅重約四兩許當其心間手敬茅簷次語間坐立皆可
從事比經牀為便捷也

引羅卸絡理棉絲枝
拉經牀較便其蹕路
迎窻多婦女木掙每
見手中持



南牀北架製隨宜過絡迴環一手持素腕當
窻憐慣捷阿誰長袖倦兵時

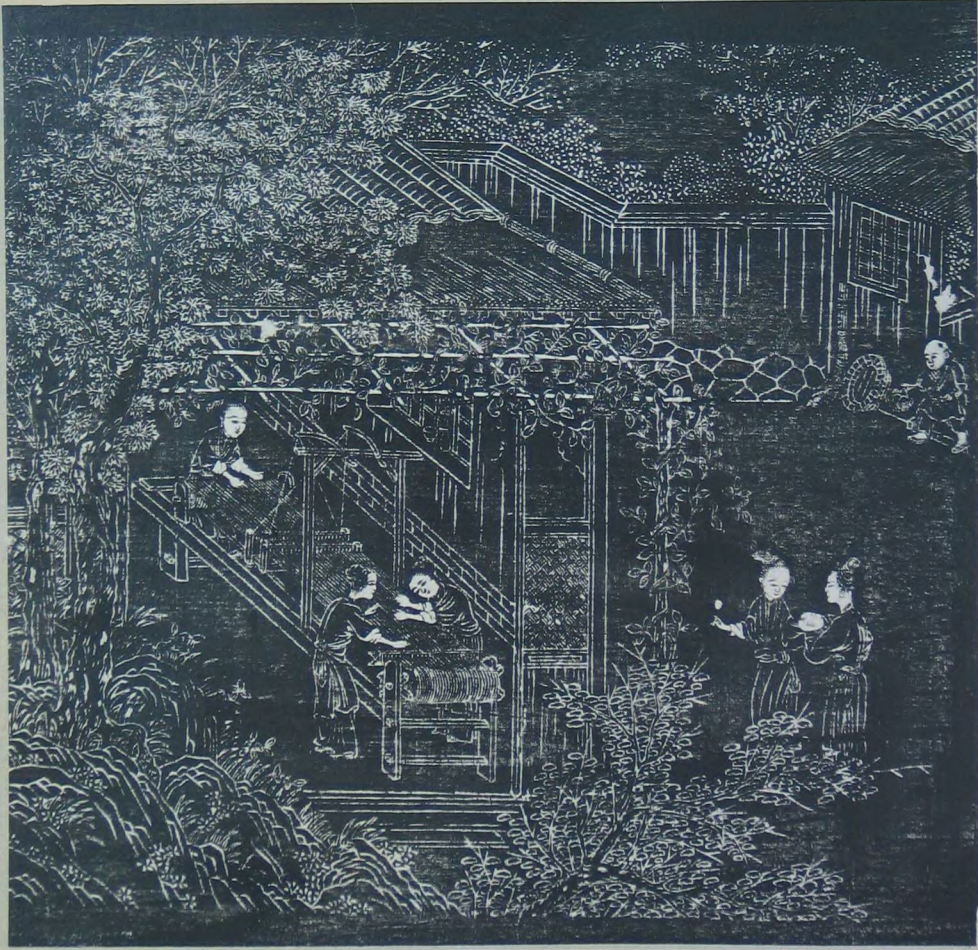


布漿有二法先用糊而後作經者為漿紗先成經而後用糊者為刷紗非地則將已合之經束如索絢帶以沸湯入糊盆或米汁度過稍乾用撥車一名支梭絡之成摠乃上軸輻引兩端以帚刷之業衍陸離有條而不紊或漿乳米日終綸纏綆澳加爬梳俾縵緒骨直無或不伸自拘節沒功莫密於此

經緯相資南北方藉
知物性亦如強刷紗
束絡俾成緒骨力停
勻在布將漿



縵縷看陳燥濕宜糊盆度後撥車施爬梳莫使沾塵污想到衣成薄澣時

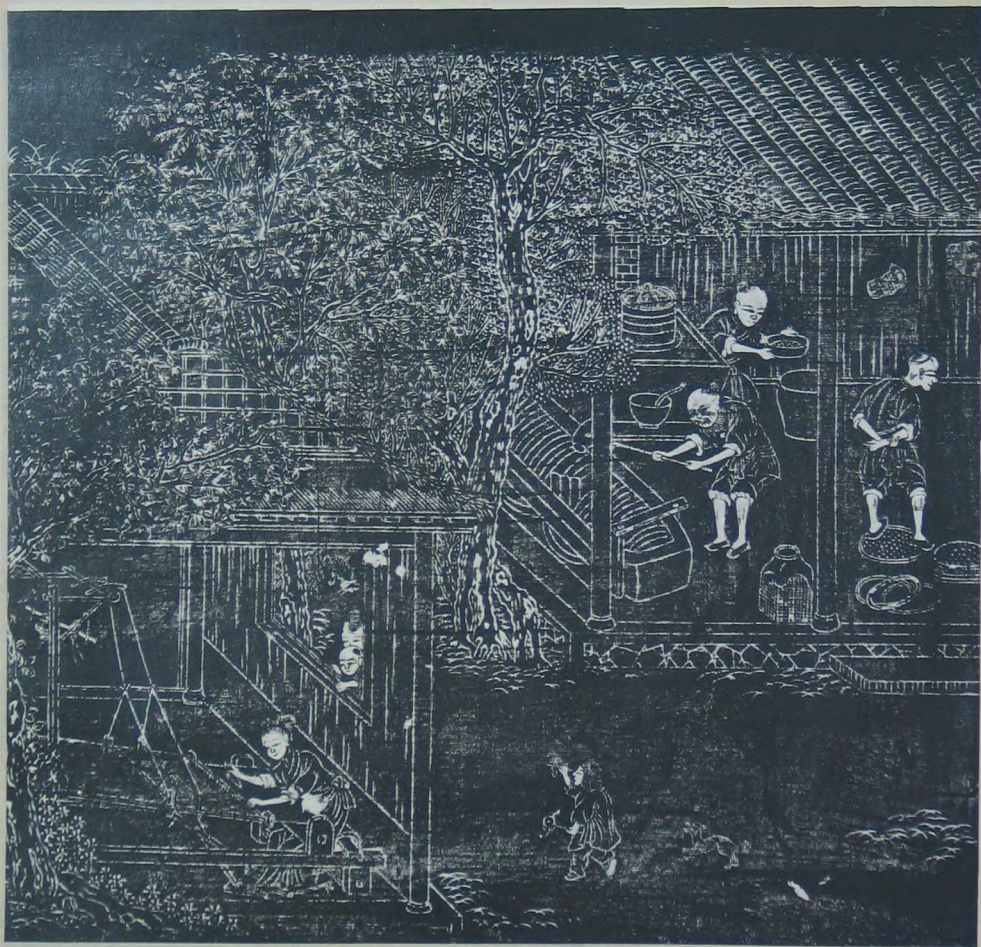


機之制與絲織同袖受經二人理之杼受緯一人行之經必
需必漿而緯則否引繩高下手足並用盡一日之力成一布
長二十尺麤者倍之拙工得半而已昔傳元時有黃道婆者
自崖州至松江為織具教人多巧異所製遂甲他處今松婁
閭祀之於花神廟祈禱之廟也稱花即知是棉產棉之地皆
然猶之洛陽人稱花即知是牡丹是可以觀所尚矣

豈止千絲與萬絲女
郎徐自引伸之可知
事在挈端要諸緒從
心無不宜



種棉直與苧桑同花布何知綺繡工月杼星
機名任好不將巧製羨吳東

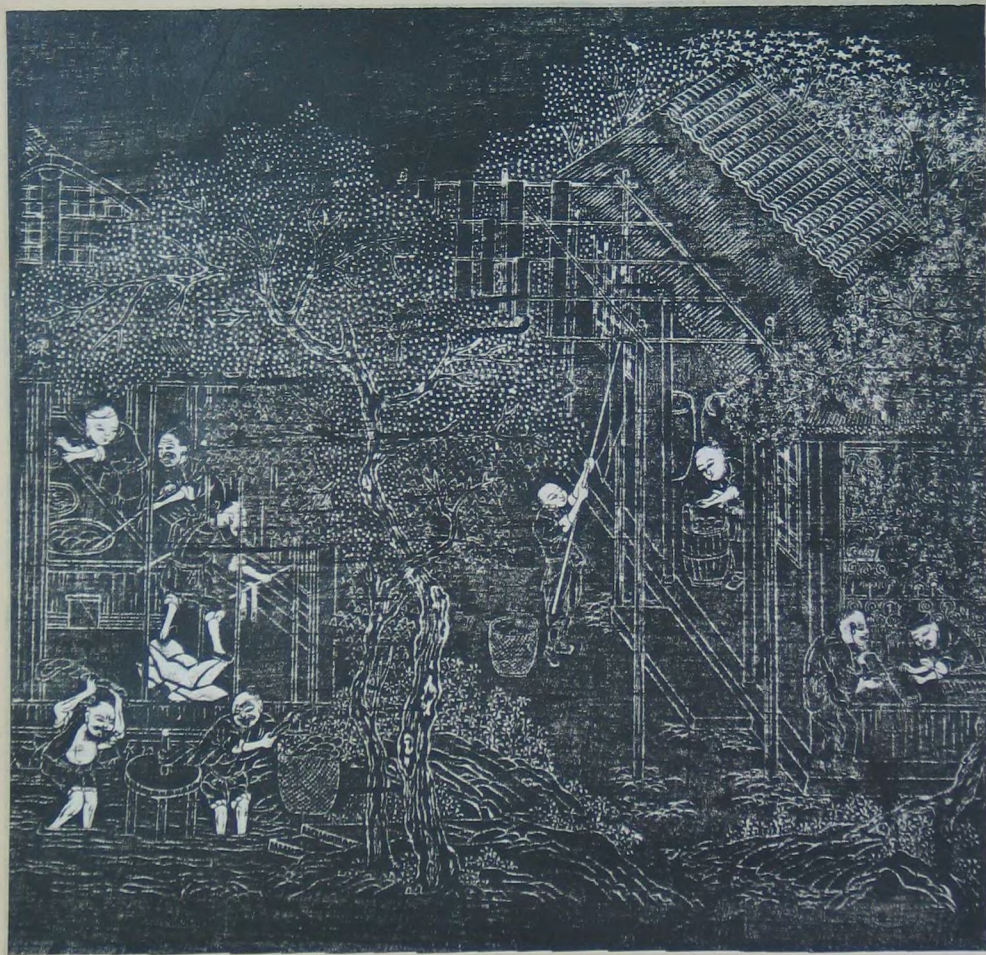


南織有納文綉積之巧畿人弗重也惟以鎮密勻細為貴志
稱肅寧人家穿地窖就長檐為意以織布埒松之中品今如
保定正定冀州深定諸郡邑所出布多精好何止中品亦不
皆作自害中也棉之核壓油可以照夜其滓可以肥田而粘粟
亦中醫有火力無遺利云

橫緯縱經織帛同夜
深軋，邨傳工一般
機杼無花樣大輅推
輪自古風



軋軋機聲地窖中窻低曉日戶藏風一燈更
沃深宵燄半匹寧酬竟日功



織既成端精麤中度廣狹中量乃授深人事施五色水以染之日以暵之則鮮明而不退敗于是加刀尺為襦裳質有其文服之無斃蓋積終歲之勤苦而得之農家珍惜之情不殊紉綺也夫麻桑之織不可以禦久寒帛錦之溫不能以運貧賤惟棉之用功宏利溥既以補蠶桑之不及而鋤耘就獲其事直與稼穡相終始蓋合耕與織並致其勤焉

五色無倫精與粗茅簷
 卒歲此殷需布棉題句

厘民瘼敬績

神堯耕織圖

乙酉清和月御題



元黃朱綠比絲新自昔畿封倫俗淳

聖詠益昭民用切履豐澤徧授衣人

臣方觀承敬題