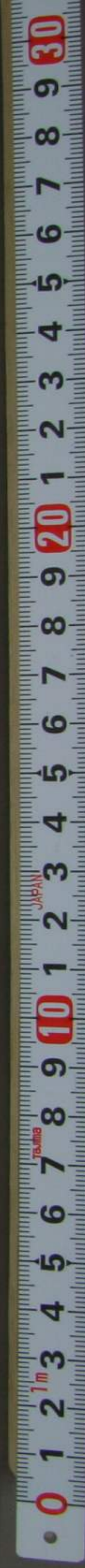


華夷珍玩考  
三  
花鳥款

加  
203  
3



門加  
號203  
卷3

花木考卷之六

越中牡丹花二品陳氏曰僧仲林撰越之所好  
 尚唯牡丹其絕麗者三十二種始平郡齊豪家右  
 族梵字道宮池臺水榭植之無間來賞者不問親  
 疎謂之看花局澤國此月多輕雲微雨謂之養花  
 天序  
 牡丹譜一卷晁氏曰歐陽修撰陳氏曰蔡君謨書  
 之盛行於世按歐譜以姚黃魏紫為上品魏紫  
 者即今之魏紅也  
 冀王宮花品一卷陳氏曰題景佑元年滄洲觀察

華夷



卷之六

明治三十四年  
九月九日  
購求

與住草屋



使記以五十種分為三等九品而潛溪姚平頭紫居正一品姚黃反居其下此不可曉也  
吳中花品一卷陳氏曰慶曆乙酉越郡李英述皆出洛陽花品之外者以今日吳中論之雖曰植花未能如承平之盛也

花譜二卷陳氏曰滎陽張岫子堅撰以花有十葉多葉黃紅紫白之別類以為譜凡十葉五十八品多葉六十二品又以芍藥附其末岫與其弟峒子望同登進士第峒嘗從邵康節學

牡丹芍藥花品七卷陳氏曰不著名氏洛陽貴尚錄一卷陳氏曰新安丘濬道源撰

牡丹始末

牡丹花之富貴者也按本草一名鹿韭一名鼠姑陶隱居云赤色者為好唐本注云苗似羊挑根似芍藥肉白皮丹出漢南土人謂之牡丹亦名百兩金唐人謂木芍藥李正封以為百花玉攷之前史無說北齊楊子華有牡丹畫極佳則知此花之來久矣但隋文士集中無歌詩是隋朝芍藥中所無者隋種法七十卷亦無其名開元末裴士淹為郎官奉使幽冀迴至汾州衆香寺得白牡丹一棵植於長興私第天寶中為都下奇賞當時名士裴給事看牡丹詩至德中馬僕射總鎮太原錢惟演守洛始貢花又得紅紫二者

至歐陽作譜則云牡丹出丹延青越而出洛陽者今  
為天下第一洛陽所謂丹州紅延安紅青州紅皆彼  
土之尤傑者復有錢思公欲作花品細書牡丹於小  
屏計九十餘種以為雖越不敢爭高下進聞牡丹獨  
盛於揚州韓家次無錫華家嘉興呂家而吳興遍致  
名只有自朱范始至於搜索名花滿載萬餘而正雜  
之色皆備者則官於濮者嚴氏也予父自幼夢愛亦  
得勉力少致云

牡丹記序

熙寧五年三月二十三日余從太守沆公觀花於吉  
祥寺僧寺璘之圃中花千本其品以百數酒酣樂

凡

作州人大集金盤綵籃以獻于坐者五十有三人飲  
酒樂甚素不飲者皆醉自輿臺皂隸皆插花以從觀  
者數萬人明日公出所集牡丹記十卷以示客凡牡  
丹之見於傳記與栽植養剝治之方古今詠歌詩  
賦下至奇怪小說皆在余既觀花之極盛與州人共  
遊之樂又得觀此書之精究博備以為三者皆可紀  
而公又求余文以冠于篇蓋此花見重於世三百餘  
年窮妖極麗以擅天下之觀美而近歲尤復變態百  
出務為新奇以追逐特好者不可勝記此草木之智  
巧便佞者也今公自耆老重德而余又方蠢愚迂濶  
舉世莫與為比則其於此書無乃皆非其人乎然庶

門子嘗怪宋廣平之為人意其鐵心石腸而為梅花  
賦則清便艷發得南朝徐庾體今以予觀之凡託於  
推陋以眩世者又豈足信哉余雖非其人強為公記  
之公家書三萬卷博覽強記遇事成書非獨牡丹也  
憲宗云世雖有黃牡丹碧牡丹吾不欲殷勤求之  
故譜中不載今據所首者錄之惟以魏紅為第一

華釋名

華釋名曰牡丹之名或以姓或以州或以色或以地  
或旌其所異者而志之姚黃牛黃左華魏華以姓著  
青州丹州延州紅以州著細華慶華壽安潛溪緋以  
地著一撮紅鶴翎紅朱砂紅甘草黃以色著獻來紅

九葉真珠紅鹿胎紅倒暈檀心蓮華萼一百五葉底  
紫皆志其異者姚黃者十葉者華出於民姚氏家  
此華之出於今未十年姚氏居白司馬坊其地屬河  
陽然華不傳河陽傳洛陽洛陽亦不甚多一歲不過  
數朵牛黃亦十葉出於民牛氏家比姚黃差小真  
宗祀汾陰還過洛陽留燕淑景亭牛氏獻此華魏  
華者十葉肉紅華出於魏相仁溥家始樵者於壽安  
山中見之斫以賣魏氏池館甚大溥者云此華初出  
時人有欲閱者八十數錢乃得登舟渡地至華所魏  
氏日收十數緡其後破亡鬻其園宅今普明寺後林  
池乃其地僧耕之以植桑也華傳民家甚多人有數

其葉者云至七百葉錢思公嘗曰人謂牡丹華工今  
姚黃真為王而魏乃后也 韉紅者單葉深紅華出  
青州亦曰青紅故張僕射齊賢有第西京其坊自青  
州以駝駝其種遂傳洛陽中其色數腰帶故謂之  
韉紅 獻來紅者華大多葉淺紅華張僕射罷相居  
洛陽人有獻此華者因名曰獻來紅 添色紅者多  
葉華始開而白紅日漸紅至其落乃類深紅此造化  
之尤巧者 鶴翎紅者多葉華其未白而本肉紅如  
鴻鵠羽毛細葉 麋葉壽安者皆千葉肉紅華出壽  
安縣錦屏山細葉者尤佳 倒暈檀心者葉紅九華  
近萼色深至其未漸淺此華自外深色近萼反淺白

而深檀點其心此尤可愛 一撒紅者多葉淺紅華  
葉抄深紅一點如人以十指撒之 九葉真珠紅者  
千葉紅華葉上有一白點如珠密其葉感其葉為九  
葉叢 一百五者多葉白華洛華以穀雨為開候而此  
華常至百五日完 丹州延州華皆千葉紅華不知  
其至洛之因 蓮華萼者多葉紅華青趺三重如蓮  
華萼 左華千葉紫華出民左氏家葉密而齊如藏  
亦謂之平頭紫 朱砂紅多葉紅華不知所出有民  
間氏子者言接華以為生買地於崇真寺前治華圃  
有此洛陽豪家尚未有故其名未甚著華葉甚鮮白  
日視之如猩血 葉底紫千葉紫華其色如墨亦謂

之墨紫華在叢中旁心生一大枝引葉覆其上其開也凡他華可延十日之久噫造物者亦惜之耶此花之出凡他最遠傳云唐中宗有宦官為觀軍容使者華出其家亦謂之軍容紫歲久失其姓氏矣玉板白者草葉長如拍板之狀色如玉深檀心洛陽人家有亦少予嘗從思公至福嚴院見之問寺僧而得其名後未見也潛溪緋華葉緋華出於潛溪寺在龍門山後本唐相李藩別墅今寺中已無此華而人家或有之本是紫花忽於叢中持出緋者不過一兩朵明年移在他枝洛人謂之轉枝花故其接頭尤難得鹿胎花多葉紫花有白點如鹿胎之紋故蘇相

禹珪宅今有之初緋黃未出時牛黃為第一牛黃未出時魏花為第一魏花未出時左花為第一左花之前惟有蘇家紅賀家紅林家紅之類皆單葉花當時為第一多葉花出後花點矣今人不復種也牡丹初不載文字惟以藥載本草然於花中不為高第大抵丹延已西及褒邪道中尤多與荆棘無異土中皆取以為薪自則天已後洛陽牡丹始盛然未聞有以名者如沈宋元白之流皆善詠華當時有一華之異者彼必形於篇什而寂無傳焉惟劉夢得有詠魚朝思宅牡丹詩但云一叢十朵而已亦不云其美且異也謝靈運言永嘉竹間水際多牡丹今越華不及洛陽

甚遠是洛華自古未有若今之盛也

天彭牡丹譜

牡丹在中洲洛陽為第一在蜀天彭為第一天彭之花皆不詳其所自出土人云曩時永寧院有僧種花最盛俗謂之牡丹院春時賞花者多集于此其後花稍衰人亦不復至崇寧中洲民宋氏張氏蔡氏宣和中石子灘楊氏皆嘗買洛中新花以歸自是洛花散於人間花戶始盛皆以接花為業大家好事者皆竭其力以養花而天彭之花遂冠兩川今惟三并李氏劉村母氏城中蘇氏城西李氏花特盛又有餘力治亭館以故最得名至花戶連畛相望莫得其姓氏也

天彭三邑皆有花惟城西沙橋上下花尤超絕由沙橋至棚口崇寧之間亦多佳品自城東抵濠陽則絕少矣大抵花品近百種然著者不過四十而红花最多紫花黃白花各不過數品碧花一二而已今自狀元紅至歐碧以類次第之所未詳者姑列其名於後以待好事者

花釋名

洛花見紀於歐陽公者天彭往自育之此不載其著於天彭者彭人為花之多葉者京花草葉川花近歲尤賤川花賣不復售花之舊栽曰袒花其新接頭有一春兩春者花少而富至三春則花稍多及成樹花



雖益繁而花葉減矣 狀元紅者重葉深紅花其色  
與韃紅潛緋相類而天姿富貴彭人以冠花品多葉  
者謂之第一架葉少而色稍淺者謂之第二架以其  
高出眾花之上故名狀元紅或曰舊制進士第一人  
即賜茜袍此花如其色故以名之 祥雲者十葉淺  
紅花妖艷多態而花葉最多花戶王氏謂此花如朶  
雲狀故謂之祥雲 紹興春者祥雲子花也色淡停  
而花尤富大者徑尺紹興中始傳大抵花戶多種花  
子以觀其變不獨祥雲耳 燕脂樓者深淺相間如  
臘脂染成重跌黑萼狀如樓觀色淺者出於新繁勾  
氏色深者出於花戶宋氏又有一種色稍下獨勾氏

同

花為冠 金腰樓玉腰樓皆粉紅花而起樓子黃白  
間之如金玉色與臘脂樓同類 雙頭紅者並蒂駢  
萼色尤鮮明出於花戶宋氏始秘不傳有謝主簿者  
始得其種今花戶往往有之然養之得地則歲歲皆  
雙不爾則闕年矣此花之絕異者也 富貴紅者其  
花葉圓正而厚色若新染乾者他花皆落獨此抱枝  
而稿亦花之異者 一尺紅者深紅頗近紫色花面  
大幾尺故一尺名之 鹿胎紅者鶴頰紅子花色微  
帶黃上有白點如鹿胎極花工之妙歐陽公花品有  
鹿胎花者乃紫花與此頗異 文公紅者出於西京  
潞公園亦花之麗者其種傳蜀中遂以文公名之

政和春者淺粉紅花有絲頭政和中始出 醉西施  
者粉白花中間紅暈狀如酡顏 迎日紅與醉西施  
同類淺紅花中特深紅花開最早而妖麗奪目故以  
迎日名之 彩霞者其色光麗爛然如霞 東晉羅者  
中間鎖碎如暈羅紋 勝暈羅者差大於暈羅此三  
品皆以形而名之 瑞露蟬亦粉紅花中抽碧心如  
合蟬狀 乾花者粉紅花而分蟬旋轉其花亦大千  
葉小子葉皆粉紅花之傑者大千葉無碎花小子葉  
則花蔓瑣碎故以大小別之此二十一品皆紅花之  
著者也 紫繡毬一名新紫花蓋魏花之別品也其  
花間正如繡毬狀亦有有起樓者為天彭紫花之冠

乾道紫色稍淡而暈紅出未十年 潑墨者新紫花  
之子花也單葉深黑如墨歐公記有葉底紫近之  
葛巾紫花圓正而富麗如世人所載葛巾狀 福嚴  
紫亦重葉紫花其葉少於紫繡毬莫詳所以得名按  
歐公所紀有玉版白出於福嚴院土人云此花亦自  
西京來謂之舊紫花豈亦出於福嚴耶 禁苑黃蓋  
姚黃之別品也其花開於高秀可亞姚黃慶雲黃花  
葉重複郁然輪囷以故得名 青心黃者其花  
心正青一本花往有兩品或正圓如毬或層起成  
樓子亦異矣 黃氣毬者淡黃檀心花葉圓正間皆  
相承敷腴可愛 玉樓子者白花起樓高標逸韻自

然是風塵外物 劉師哥者白花帶微紅多至數百  
葉纖妍可愛莫知何以得名 玉覆盆者一名玉炊  
餅蓋圓頭白花也 碧花止一品名曰歐碧其花淺  
碧而開最晚獨出歐氏故以姓著大抵洛中舊品獨  
以姚魏為冠天彭則紅花以狀元紅為第一紫花以  
紫繡球為第一黃花以禁苑黃為第一白花以玉樓  
子為第一然戶歲益培接新特間出將不特此而已  
好事者尚屢書之 天彭號小西京以其俗好花有  
京洛之遺風大家至十本花時自太守而下往往即  
花盛處張飲席慢車馬歌吹相屬最盛於清明寒食  
時在寒食前者謂之火前花其開稍久火後則易落

最喜陰晴相半時謂之養花天裁接別治各有其法  
謂之弄花一年看花十日之語故大家例惜花可就  
觀不敢輕剪蓋剪花則次年花絕少惟花戶則多植  
花以侷利雙頭紅初出時一本花最直至三十寸祥  
雲初出亦直七八寸今尚兩寸州家歲當以花餉諸  
臺乃房郡蠟帶筠藍扇午干道子客成都六年歲常  
得餉然率不能絕佳淳熙丁酉歲成都帥以善價私  
售於花戶得數百苞馳騎取之至成都露猶未晞其  
大徑尺夜宴西樓下燭焰与花相映影搯酒中盤饜  
動人嗟乎天彭之花要不可望洛中而其盛已如此  
使異時復兩京王公卿相築園第以相誇尚予幸得

與觀焉其動蕩心目又宜何如也明年正月十日山陰陸游書

序牡丹

余於牡丹始以中統之元見壽安紅洛西劉氏園三年見左紫洛陽故趙相南園兩花皆十葉株皆四尺壽安二十葉廣徑七寸高與之等左紫四葉八寸高等又三年見十葉狀元紅燕都故楊相大參宅株五尺四十葉七寸高等後二十年見之長安毛氏園最多將百株之二尺少然皆卓卓小大參差不齊無絕奇者後二年見王叔白洛陽楊氏欄株亦二尺少多葉十葉七寸少鄧州見三家張氏省府之衡山紫陳

氏終慕堂之淺紅兩花皆十五葉衡紫株二尺少將二十葉五寸少淺紅株三尺少將五十葉六寸少惟蕭仁卿之承顏亭白花大株三尺大可六七十葉七寸少十葉最盛又有色緋紫碧相錯株三尺少可四五十葉盛亞白花七寸太復有緋花株早十葉八寸二花皆多葉而緋花獨奇蓋故為佳品今失其名者別有鶴翎紅為十葉少株獨葉五寸太高等他日株大花則隨大矣是為鄧花之冠仁鄉舊云此洛陽壽安諸孫自余觀之大非壽安則淺紅而今名余所命之蓋即其形色近似為言也長安洛陽諸花余忘其香孰勝葦鄧花而校噴勃襪錦可喜如紫薇者猶紫

爲第一此余生五十一年所見者然自元年至今爲  
廿九年其間六年六見自燕長安洛陽而至此幾數  
十里中元及三年与至元二十年三見洛陽爲同地  
至元六年十八年廿五年各一見之燕秦鄧爲異地  
亡慮百十株而十葉名品總四見則十葉獨難遇亦  
猶十人爲英萬人爲傑尤也不恒有者矧賞酬有數  
邪趙劉二園雖皆有酒年甚少不善飲揚大參時与  
先世父中書左丞同朝爲父執与之酒不敢飲七園  
時爲秦憲毛氏方業市酒總下馬行觀擇剪數莖不  
飲而去揚氏欄時滿秦憲將走荆憲借居其廬客憶  
牢寂無誰与爲飲張射陳堂總持一二觴各剪一二

莖持歸不各爲飲其盡醉相灌者惟承顏亭一焉而  
已嗚呼以齒五十一年之老行數千里之遠始觀至  
今二十九年之久六年六見之稀而無負可當賞酬  
者醉明日仁鄉求記其事予口未拒而心弗是之以  
爲道殂之樂眉者奚足筆其夏白花忽槁死其又  
固求記之予始思昔者坐斯亭也孰逆是花旋踵不  
可復見亦可謂異事也又思左紫止一株已移植嵩  
山廟中洛陽今亦絕聞壽安故在其玉板白及毛園  
百株將如左紫移植他人邪無亦若是花之已槁死  
也嗚呼往者既然况來者之不可必耶細者且然况  
大此倍蓰十百者耶則吾平生所當勉吾身而因循

弗力以去不可復追者已多也誠可為老將至之一  
慨而植物之死生又不足怪也爾

牡丹譜

胡元質

大中祥符辛亥春府尹任公中正宴客大慈精舍州  
民王氏獻一合歡牡丹公即命圖之士庶創觀園咽  
終日蜀自李唐後未有此花凡圖畫者唯名洛陽花  
偽蜀王氏號其苑曰宣華權相勳臣競起第宅上下  
窮極奢麗皆無牡丹惟徐延瓊聞秦州董成村禮院  
有牡丹一株遂厚以金帛歷三十里取至蜀植于新  
宅至孟氏於宣華苑廣加栽植名之曰牡丹苑廣政  
五年牡丹雙開者十黃者白者三紅白相間者四後

主宴苑中賞之花至盛矣有深紅淺紅深紫淺紫淡  
黃緗黃潔白正暈倒暈金含稜銀含稜傍枝副搏合  
歡重臺至五十葉而徑七八寸有檀心如墨者香聞  
至五十步蜀平花散落民間小東門外有張百花李  
百花之號皆培子分根種以求利每一本或獲數萬  
錢宋景文公初帥蜀彭州守朱君綽始取楊氏園花  
凡十品以獻公在蜀四年每花時按其名往取彭州  
送花遂成故事公於十種花尤愛重錦被堆嘗為之  
賦蓋他園所無也牡丹之性不利燥濕彭州丘壤既  
得燥濕之中又土人種蔣偏得法花間有至七百葉  
而可徑尺以上今品類幾五十繼又有一種色淡紅

單

枝頭絕大者中書舍人程公厚倅是州目之為祥雲  
其花結子可種餘花多取單葉花本以千葉花接之  
千葉花來自洛京土人謂之京花<sub>時號川花</sub>爾  
景文所作貫別為一編其為朱彭州賦牡丹書有蹄  
金點鬢密璋玉鏤附紅香惜持來遠春應搞後空之  
句今西樓花數欄花不甚多而彭州所供率下品范  
公成大時以錢買之始得名花提荊程公所預會嘆  
曰自離洛陽今始見花爾程公故洛陽人也<sub>白牡丹</sub>  
朝天紫  
朝天紫本蜀牡丹花名其色正紫如金紫大夫之服  
色故名後以為曲名今以紫作子非也

貴妃一捻紅

貴妃勻面脂在<sub>辛</sub>印花上來歲花開上有指印紅迹  
帝名為一捻紅遺事則曰楊家紅

萼綠華

薛蕙集李子西送佛頭青花得自永寧王宮中蓋牡  
丹之殊異者喜而賦詩且改名為萼綠華云故人真  
好事為我致名花書寄夷門道春來帝子家玉肌名  
素雪翠袖影青霞合避金僊號更名萼綠華<sub>者花</sub>  
<sub>也上下青衣</sub>綠蝴蝶南人呼為佛頭青西人謂之  
<sub>顏色整</sub>鴨蛋青中原稱為綠蝴蝶<sub>幹直動易長開最晚千葉</sub>  
香放葉時純綠謂之綠牡丹亦可盛開純白耀於

勁

冬雪中自蝴蝶旋起宛然有飛意

范景仁入洛有獻黃花乞名者路公名之曰女真  
黃又有獻淺紅乞名者鎮名之曰洗粧紅二花者  
洛人盛傳然此花樣差小間就洛陽求頭乃得二  
種在其間甚善上云李才元寄示蜀中花圖  
元豐七年地藏寺殿後牡丹一莖五色觀惟  
正統四年閏二月十六日天香園牡丹一品變成  
綠色凡開三朵 憲宗畫其形色詠之以詩

慈恩寺牡丹

京國花卉之晨尤以牡丹為上至于佛宇道觀遊覽  
者罕不經歷慈恩浴堂院有花兩叢每開及五六百

朵繁艷芬馥近少倫比有僧惠振常語會昌中朝士  
數人尋芳遍詣僧室時東廊院有白花可愛相與傾  
國而坐因云牡丹之盛蓋亦奇矣然世之所玩者但  
淺紅深紫而已竟未識紅之深者院主老僧微笑曰  
安得無之但諸賢未見爾於是從而詰之經宿不去  
之上又向來之言當是曾有所觀必希相引寓目春  
遊之願足矣僧但云昔於他處一逢蓋非輦轂所見  
及且求之不已僧方露言曰衆君子好尚如此貧道  
又安得藏之今欲同看此花但未知不泄於人否朝  
士作禮而誓云終身不復言之僧乃自開一房其間  
施設幡像有板壁透以舊幕下啓開而入至一院



有小堂兩間頗甚花潔軒窗欄檻皆是柏材有殷紅牡丹一窠娉娉幾及子朶初旭總照露華半晞濃姿半院炫耀心目朝士驚賞留戀及暮而去僧曰予保惜栽培近二十年矣無端出語使人見之從今已往未知何如耳信宿有權要子第與親友數人同來入寺至有花僧院從容良久引僧至曲江闲步將出門令小僕寄安茶笈累以黃帕於曲江岸藉草而坐忽有子第奔走而來云有數十人入院掘花禁之不止僧俛首無言唯自吁嘆坐中但相眙而笑既而却歸至寺門見以大畚盛花昇而去取花者徐謂僧曰竊知貴院舊有名花宅中咸欲一看不敢預有相告蓋

恐難於見捨適所寄籠子中有金三十兩蜀茶貳觔以爲酬贈

崑崙山元陽觀宮殿後有牡丹花根株連抱同植者誰曰王儂所遺也

勞山茅菴之前牡丹諸奇花偃松異本其連築木石所植花卉皆僧負戴梯而至者  
池州銅陵縣民人盛元之家有可繫馬者其屋亦尚宋造

香艷醒酒

明皇與妃子幸華清堂因宿酒初醒徒妃子肩同看木芍藥帝親折一枝與妃子迺嗅其艷帝曰不惟萱

草忘憂此花香艷尤能醒酒

清平調

明皇沉香亭前花繁開日賞名花對妃子為用舊詞  
命李龜年捧金花箋宣賜翰林李白進清平調詞三  
章白宿醒未解接筆賦之末章云名花傾國兩相歡  
長得君王帶笑看詞進太真持坡瓊七寶盞酌涼州  
蒲萄酒笑領歌意

大中祥符天禧間暮春之月閣門傳宣布告令赴  
池苑游宴之會法從既集俄而陰雲興密雨降有  
詔罷後苑之遊止賜宴飲上御承明殿向北而坐  
預侍坐者翼列如儀既而執事之臣捧金盤進名

之花有牡丹重者并諸奇花首置御坐前餘  
皆散布諸臣雕俎之上內臣先供奉至尊戴御花  
以及親賢宰執亦如之以次諸臣皆自戴焉上忽  
乃春西顧宣言曰與學士戴花內使侍從惟俄有  
中使數人遽至與迥及一二同僚戴之觀者無不  
竦動見清豐

牛酥煎食

孟蜀時李昊每將花遺朋友以興平酥同贈曰俟花  
彫謝以牛酥煎食之  
大和九年誅王涯等仇士良愈專恣文宗惡之雖  
登臨遊幸未嘗為樂或矐目獨語左右莫敢進間

因題詩曰輦路生春草上林花滿枝憑高何限意  
無復侍臣知一日看牡丹或吟曰拆者如語合者  
如咽俯者如愁仰者如悅吟罷方省元輿詞不覺  
嘆息泣下沾衣

舒元輿牡丹賦

天后之鄉西河也精舍下有牡丹其花特異天后歎  
上苑之有闕因命移植焉由此京國寢盛近代文士  
為歌詩以詠其形未有能賦之者余獨賦之以極容  
其美或曰子常以丈夫功業自持今則肆情於一花  
無乃有兒女之心乎余應之曰吾子獨不見張荊州  
之為人乎斯人信丈夫也然吾觀其文集之首有某

枝賦焉其枝信美矣然亦不出一果所與牡丹何異  
哉但問其所賦之旨何如吾賦牡丹何傷焉或者不  
能對余遂賦以示之

斲牡丹

長安貴遊尚牡丹三十餘年矣每春暮車馬若狂以  
不就斲為耻余吾鋪園外寺觀種以求利一木百數  
萬者元和未韓令姪至長安私第有之遽命斲去曰  
吾豈効兒女子也

香艷各異

明皇沉香亭前一枝二頭朝深碧暮深黃夜粉白香  
艷各異帝曰此花木之妖賜楊國忠以百寶為欄

野鹿啣花

明皇時民間貢牡丹花一尺高數寸帝未及嘗為  
野鹿啣去有佞人奏云釋氏有鹿啣花以獻金仙帝  
私曰野鹿遊宮中得佳兆也殊不知應祿山之亂  
五帝樓臺鎖碧霞終年培養牡丹芽不防野鹿踰垣  
入啣去宮中第一花

花間金蝶

唐穆宗殿前種千葉牡丹花始開香氣襲人一朶千  
葉大而且紅上每覩芳盛嘆曰人間未有自是宮禁  
中常夜即有黃白蝴蝶計萬數飛集于花間輝光照  
耀達曉方去宮人競以羅巾撲之無有獲者上令張

綢于空中遂得數百于殿內縱嬪御追捉以為娛樂  
遲明視之則皆金玉也其狀二巧無以為比而內人  
爭用絲縷絆其腳以為首飾夜則光起粧奩中其後  
開寶厨視金屑玉屑藏內將有化為蝶者宮中方覺

牡丹花妖

錫山安氏構一圃於城南郊外倩老圃徐奎掌之圃  
中花卉不一如牡丹尤盛天順庚辰春夕奎聞圃中  
嘆聲嘔啞諦聽之聲出牡丹花中云我等主翁灌溉  
有年但經歲不獲善已來日厄亦至如柰何郡花咸  
若哽咽奎大聲叱之乃止翌日主翁果携酒詣圃奎  
語以是故客皆異之二惡少獨嘆其妄竟閱皎且大

者折以持去抵家遂患下堂之厄旬月而愈

廐馬奔出

富鄭公留守西京因內園牡丹盛開召文潞公司馬  
端明楚建中劉几邵先生是特牡丹一擲凡數百本  
坐客曰此花有數千且請先生筮之既畢曰凡若干  
朵使人數之如先生言又問曰此花幾時開盡請再  
筮之先生再探著良久曰此花盡來日牛時坐客皆  
不答鄭公因曰來日食後可會於此以驗先生之言  
坐客曰諾次日食畢花尚無恙泊烹茶忽群馬廐中  
逸中與座客馬相踉蹌奔出花叢中既定花盡毀折  
矣於是洛中愈服先生之言

府

牡丹紀異

宋高宗紹興三十一年饒州鄱陽縣石門民家籬竹  
生重葦牡丹鄱陽石門民張公僕家竹籬上生重  
臺牡丹一枝甚大元豐末予到秀州人家屋瓦上  
水亦成花每瓦一枝正如畫家所為折枝有大花似  
牡丹芍藥者細花如海棠萱草葦者皆有枝葉無毫  
髮不具氣象生下雖巧筆不能為之以紙搨之無異  
石刻淳化三年冬十月京師太平興國寺牡丹生  
葦占曰有喪是歲恭孝太子薨

溫成換粧

宋長編仁宗時廣中抄沒巨商得大珠帝以賜張貴

妃諸嬪御欲之爭於市中求珠：價頗增一日於後  
苑賞花貴妃以所賜珠為首飾帝望見以袖掩面曰  
滿頭白紛之地全無些忌憚貴妃慙急易之因各簪  
牡丹花一枝帝始悅 艷粧濃抹竟求恩獨把珠璣  
顧上鬢雲贏得君王一回 顧滿頭何事白紛之  
馬圖詩尚覓君王一回 顧滿頭何事白紛之  
顧金艱欲上故遲 楊妃上  
李王頓悟

金陵清涼院文益禪師一日與李王論道罷同觀牡  
丹花王命作倡師即賦曰擁美對芳叢由來趣不同  
髮從今日白花是去年紅艷色隨朝露馨香遂晚風  
何須待零落然後始知空王頓悟其意

黑牡丹

唐末劉訓京師春遊觀牡丹訓邀客賞花乃繫水牛  
在前指曰此劉氏黑牡丹也

臨白欄干賞牡丹

仁宗光獻皇后崩上悲慕甚有姜識者自言有神可  
使死者復生上以其術置壇外苑數旬不效乃曰臣  
見太皇后方與仁宗宴臨白玉欄干賞牡丹無意來  
人間也上知其誕五亦不深罪蔡承德進挽詞曰天  
上玉欄花已折人間方士術何施謂是也

見根撥而知高下

邵康節訪高守趙郎中與章子厚同會子厚議論縱

橫不知敬康節語次因及洛中牡丹之盛趙守謂章  
曰先生洛人也知花為甚詳康節因言洛人以見根  
撥而知花之高下者知花之上也見枝葉而知高下  
者知花之次也見蓓蕾而知高下者知花之下也如  
公所說乃知花之下也章默然整服

栽培法

歐公洛陽風土記洛陽之俗大抵好花春時城中無  
貴賤插花雖負擔者亦然花園時士庶競為遨遊往  
往於古寺廢宅有池臺處為市井張幕帝笙歌之聲  
相聞最盛於月坡堤張家園棠棣坊長壽寺東街與  
郭令宅至花落乃罷洛陽至東京云驛舊不進花自

今李相迪留守時始進御歲差衙校一自乘驛馬一  
日一夕至京師所進不過姚黃魏紫三四朵用菜葉  
實竹籠子藉覆之使馬上不動搯以蠟封花蒂乃數  
日不落大抵洛人家有花而少大樹者蓋其不接  
則不佳春初時洛人於壽安山中斲小栽子賣城中  
謂之篋子人家治地多畦腔種之至秋乃接之花尤  
工者謂之門園子蓋本姓東門氏豪家無不邀之姚  
黃一接頭直五千秋時立契買之至春花乃歸其洛  
陽人甚惜此花不欲傳有權貴求其接頭者或以湯  
中醢殺与之魏花初出時接頭亦直五千今尚直一  
千接時須用社後重陽前過此不佳也花之本去地

五七寸許藏之乃接以泥封裏用軟土擁之以蕘葉  
作菴子罩之不令見風日惟南向留一小戶以通氣  
至春乃去其覆此接花之法也用瓦亦可種花必擇  
善地去舊土以細土用白斂末一勛和之蓋牡丹根  
甜多引與食白斂殺與此種花之法也澆花亦自能  
百時或用日西或用日未出時秋時旬日乃澆十月  
十一月三二日一澆此澆花之法也一本發數乃者  
擇其小者去之止留一二朵謂之打剝懼分其脈也  
花纔落便剪其枝勿令結子懼其易老也春初既去  
蕘菴便以棘數株置花叢上棘氣暖可以避霜不損  
花芽此養花之法也開漸小於舊者蓋舊者與損之必

尋其穴以硫黃簪之其旁又有小穴如針孔乃與所  
藏處花工謂之氣窻以大針點硫黃末針之與乃死  
花復盛此醫花之法也烏賊魚骨用以針花樹入其  
皮花必死此花之忌也牡丹最忌者麝香也有人  
帶香入園其花即時萎落今汁中種牡丹者於園之  
四邊種辟麝香樹其枝葉類冬青每花開時辟麝香  
發新葉氣味辣臭能辟麝香使不傷花立春若是  
子日於茄根上接牡丹花不出一月即爛熳周日  
用日愚聞熟地柏生菜蘭搏石硫黃篩於其上以盆  
覆之即時可待又以變白牡丹為五色皆以汝其根  
以紫草汁則變之紫紅花汁則變紅種牡丹花以



冬至夜撥開根脚下土來日取水缸內石衣擁之加  
此肥土即盛剪牡丹花欲急則花林無傷韓湘  
置藥白牡丹花根下明年作金稜碧色四面又開五  
色

### 正午牡丹

歐陽公嘗得一古畫牡丹叢其下有一猫未知其精  
粗丞相正肅吳公與歐公姻家一見曰此正午牡丹  
也何以明之其花披哆而色燥此日中時花也猫眼  
黑睛如線此正午猫眼也有帶露花則房斂而色澤  
猫眼早暮則睛圓日漸中狹長正午則如一線耳此  
亦善求古人心意也

### 鶴傍牡丹圖

元末江西程國儒任餘姚州判官因亂來依方谷珍  
與呂玄英為友國儒有鶴傍牡丹圖索呂題云牡丹  
花畔鶴精神飛並雲林似倚人萬里青霄不歸去洛  
陽能有幾時春程得詩即日促裝回番易  
花石  
花石在慈和縣武口塞石上有花如堆心牡丹枝葉  
繚繞雖精於畫者莫能及或以拘擊碎其花拂拭其  
花復見重疊非一

### 劉幻接花

宣和初京師大興園圃蜀道進一接花人曰劉幻言

其術與人異常徽宗召赴御苑居數月中使諸苑檢  
校則花木枝幹十已截去七八驚詰之劉所為也呼  
而詰責將加杖笑曰官無憂今十一月矣少須正月  
奇花當盛開苟不然其當極典中使入奏上曰遠方  
伎藝必有過人者姑少待之至正月十二日劉白中  
使清觀花則已半開枝蔓只熒品色迥絕餘蘼一本  
五色芍藥牡丹變態百種一叢數品花一花數品色  
池冰未消而金蓮重臺繁杏芬郁光景繁絢不可勝  
述事聞詔用上元節張燈花下召咸里宗王連夕宴  
賞嘆其人術奪造化厚賜而遣之

白牡丹

白居易

城中看花客且暮走營營素華人顧亦占牡丹名  
閉在深寺中車馬無來聲唯有錢學士盡日遶叢行  
憐此皓然質無人自芳馨衆嫌我獨賞移植在中庭  
留景夜不瞑迎光曙先明對之心亦靜虛白相向生  
唐昌玉蕊花攀玩衆所爭折來比顏色一種如瓊瓊  
彼因稀見貴此以多為輕始知無正色愛惡隨人情  
豈惟花獨爾理與人事并君看入眼者紫艷與紅英

買花

帝城春欲暮喧車馬度共道牡丹時相隨買花去  
貴賤無常價酬直看花數灼灼百朵紅芳五束素  
上張幄幕庇旁織巴離護水洒復泥封移來色如故

家：習為俗人，迷不悟，有一田舍翁，偶來買花處，  
低頭獨長歎，此歎無人論。一叢深色花，十戶中人賦。

雜詩

似共東風別有因，絳羅高捲不勝春。若教解語應傾  
國，任是無情也動人。芍藥與君為近侍，芙蓉何處避  
芳塵。可憐韓令功成後，辜負穠華過此身。春風晴  
晝起，浮光玉作肌膚。羅作裳，獨步世無吳苑艷，渾身  
天與漢宮香。一生多怨，終羞語未前。相思已斷腸，  
紅闌西子粧樓曉，翠揭麻姑人殿寒。三月莫辭千度  
醉，一生能得幾回看。曉檻競開香世畏，夜欄頻結醉  
因緣。花向琉璃地上生，光風宛轉紫雲裳。自從天

女盤中見，直至今朝眼更明。應為價高人不問，却  
緣香甚蝶難親。偶白豪家種牡丹，數株擎露出朱  
闌。晚來低面開檀口，似笑窮愁病長宮。風飄金蕊  
看全落，露滴檀英又暫蘇。惆悵塔前紅牡丹，晚來  
猶有兩枝殘。明朝風起應愁盡，夜惜紅芳把火看。  
陳堯佐退弓鄭圃尤好詩，什張士遜判西京。以牡丹  
花及酒遺之堯佐，答曰：有花無酒頭慵舉，有酒無花  
眼懶開。正向西園念蕭索，洛陽花酒一時來。當時稱  
其有韻。岑樓慎氏曰：予初生天緣，奇遇錄廉宅  
賞牡丹詩云：萬恨莫辭金谷酒，一樽且近玉樓春。二  
句作對天然，雖雜以唐詩，難辨未可以元人目之也。

亂前看不足亂後眼偏明却得蓬蒿力遮藏見太平  
北地花開南地風寄恨還與客心同群芳盡怯  
千般態幾醉能消一番去紅舉世祇將華勝實真禪  
元喻色為空近年明主思王道不許新栽漏六宮

芍藥

本草一名黑牽夷 韓詩曰芍藥離草也詩曰伊其  
相譚贈之以芍藥牛亨問曰將離相贈以芍藥者何  
也董子答曰芍藥一名可離將別故贈之亦猶相招  
贈之以文無故文無一名當歸為藥榮於仲春華於  
孟夏傳曰驚蟄之節後二十有五日芍藥榮是也  
素問王冰注雷乃發聲之下有芍藥榮芍藥香草制

食之毒者莫良于芍藥故獨得藥之名所謂藥芍之  
和具而後御之特慎氏曰草謂之榮與此不同况  
今芍藥四月始榮故知其偽也 華有至十葉者俗  
呼小牡丹今群芳中牡丹只第一芍藥只第二故世  
謂牡丹為華王芍藥為華相又或以為華王之副也  
崔豹古今注云芍藥有二種有草芍藥有水芍藥  
木者花大而色深俗呼為牡丹非也安期生服鍊  
法云芍藥有二種有金芍藥有木芍藥金者色白  
多脂木者色紫多脈此則驗其根也然牡丹亦有  
木芍藥之名其花可愛如芍藥宿枝如木故得木  
芍藥之名芍藥著於三代之際風雅之所流詠也

牡丹初無名故依芍藥以為名亦如木芙蓉之依芙蓉以為名也牡丹晚出唐始有聞貴游趨競遂使芍藥為落譜衰宗

見通志草木略

婪尾春

胡峒詩鉞裏數枝婪尾春時人罔喻其意桑維翰曰唐末文人有所謂芍藥為婪尾春者婪尾酒乃最後之

芍藥序

孔常父云唐詩人如盧仝杜牧張祐之徒皆居廣陵日又未有一語及芍藥者是花品未有若今日之盛也

芍藥花譜總別四十二種其色則世傳以黃者為貴餘皆下品也君子謂此花獨產於廣陵者為得風土之正亦猶牡丹之只洛陽之外無傳焉宋劉攽揚州芍藥譜比三十一種冠羣芳實羣芳寶妝成盡天工曉妝新點妝紅疊香英積嬌紅醉西施道妝成菊香瓊素妝殘試梅妝淺妝勻醉嬌紅凝香英石嬌紅縷金囊怨春紅妬鵲黃蘇金香試濃妝宿妝殷取次妝聚香絲簇紅絲效殷妝會三英合歡芳擬繡革銀合稜孔武仲揚州芍藥譜凡三十三種御衣黃青苗黃樓子尹家二色黃樓子絳州紫苗樓子圓黃破石黃鮑家黃石壕黃壽

州青苗黃樓子黃絲頭道士黃白纈子金線樓子  
金繫腰沔池紅纈子胡家纈玉樓子玉道遙紅  
樓子青苗旋心二色紅楊家花茅山紫樓子茅山  
冠子柳浦冠子軟條冠子當州冠子多葉鞍子髻  
子紅絲頭緋多葉紹熙廣陵志芍藥譜凡三十二  
種御愛紅御衣黃玉盤孟玉道遙紅都勝紫都勝  
觀音紅包金紫黃樓子尹家黃壽春出君芳蓮  
花紅瑞蓮紅寬裳紅柳浦紅茅山紅延州紅綉珠  
紅金繫腰玉板纈玉冠子紅冠子紫鱸盤小紫  
纈鎮淮南倚欄嬌胡纈玉樓子單緋粉綠子紅旋心  
見惟  
楊志

易名王盤孟  
東武舊俗每歲四月大會於南禪資福兩寺芍藥供  
佛而今歲最盛凡七十餘朵皆重跗累萼繁麗豐碩  
中有白花正圓如覆盂其下十餘葉承之如盤梁格  
獨出於七十朵之上因易名曰王盤孟

### 金帶圍

宋劉攽譜叙其數榮敏艷他郡莫比其紅葉黃腰者  
號金帶圍無種有時而出則城中當有宰相宋韓琦  
守廣陵日郡圃芍藥盛開得金帶圍四朵公乃選客  
其樂以賞之時王珪為郡倅王安石為幕官皆在選  
而缺其一花已盛公謂今日有過客即使當之乃暮

報陳太傅升之來明日遂開宴折花插賞後四人皆  
為首相

文淵閣芍藥

宣廟幸文淵閣命于閣右築石臺植澹紅芍藥一本  
景泰初增植二本左純白右深紅後學士李賢命之  
以美名曰醉仙顏澹結也曰玉帶曰純白也曰官錦  
紅深紅也與衆賦詩曰玉堂賞花集

王觀芍藥譜序

維楊居人以治花相尚方九月十月時悉出其根滌  
以甘泉然後剝削老硬病腐之處揉調沙糞以培之  
易其故土大約三年或二年一分不然則舊根老硬

而侵食新芽故花不成就分之數則小而不舒不分  
與分之太數皆花之病也花顏色之深淺與華莖之  
繁盛皆出於培壅剝削之力花既萎落亟剪去其子  
屈盤枝條使不離散脈理不上行而皆歸於根明年  
新花繁而色潤雜花根窠多不能致遠惟芍藥及時  
取根盡取本土貯以竹席之器雖數千里之遠一人  
可負數百本而不勞至於他州則壅以沙糞雖不及  
維揚之盛而顏色亦非他州所有者北也亦有踰年  
即變而不成者此亦壅土地之宜而人力之至不至  
也花品舊傳龍興寺山子羅漢觀音弥陀之四院冠  
於此州其後民間稍厚賂以丐其本培壅事治遂稍

過於龍興之四院今則有朱氏之園最為冠絕南北  
二園所種幾於五六萬株意其自古種花之盛未之  
有也朱氏當其花之盛開飾亭宇以待來遊者逾月  
不絕而朱氏未嘗厭也楊之人与西洛不異無貴賤  
皆喜戴花故開明橋之間方春之月拂且有花市焉  
州宅舊有芍藥廳在都廳之後聚一州絕只於其中  
不下龍興朱氏之盛芍藥有三十四品舊譜只取  
三十一種余自熙寧八年季冬守官江都人得八品  
非平日三十一品之比此皆世之所難得

變芍藥

以雞矢和土培芍藥花叢其花紅者悉成深紅

萬花會

東坡之揚州芍藥為天下冠蔡繁卿為守始作萬花  
會用花十餘萬枝既殘諸園吏並錄為奸民大病之  
余始至尚疾苦以此為首遂罷之萬花本洛陽故事  
亦必為民害也會當有罷之者錢惟演為留守始置  
驛貢洛花識者鄙之曰此宮妾愛君之意也  
女真多白芍藥花皆野生絕無紅者好事之家采  
其芽為菜以麵煎之凡待賓齋素則用其味脆美  
可以久留無生薑至燕方有之每兩價至千二百  
金人珍甚不肯妄設遇大賓至縷切數絲實碟中  
以為異只不以雜之飲食中也



草詞畢遇芍藥初開因詠小詩紅藥高塔翻詩  
以為一句未盡其狀偶成十六韻  
罷草紫泥詔起吟紅藥詩詞頭封送後花口折開時  
坐對鈎簾久行觀步履遲兩三叢爛熳十二紫參差  
背日房微斂當塔朶旋歌釵葶抽碧股粉英撲黃絲  
動蕩情無限低斜力不支周圍看未足此論語難為  
勾漏丹砂裏焦燒火焰旗彤雲贖根蒂絳幘欠纓綉  
况有晴風度仍兼宿露垂疑香薰菴畫似淚著胭脂  
有意留連我無言怨思誰愁應明日落如恨隔年期  
菡萏泥連葦玫瑰刺繞枝等墨無勝者唯眼與心知

貞元十四年旱甚早

門移芍藥

呂衡州

綠原青壠漸成塵汲井開園日  
新四月帶花移芍藥不知憂國是何人

詩

一聲題鳩盡樓東魏紫姚黃掃地空  
多謝花工怜寂寞尚留芍藥殿春風

華夷鳥獸考卷之七

吳興郡山人慎懋官選集

鳳

孔演圖曰鳳火精也毛詩草蟲經曰雄曰鳳雌曰皇  
 其雛為鸞鸞或曰鳳皇一名鸞鸞一名鷗毛詩疏曰  
 鳳非梧桐不棲非竹實不食論摘哀聖曰鳳有六像  
 九包六像者一曰頭像天二曰目像日三曰背像月  
 四曰翼像風五曰足像地六曰尾像緯九包者一曰  
 口包命二曰心合度三曰耳聽達四曰舌訛伸五曰  
 彩色光六曰冠矩州七曰距銳鉤八曰音激揚九曰  
 腹行鳴曰歸嬉止鳴曰提扶夜鳴曰善哉晨鳴曰

賀世飛鳴曰郎都知我唯黃持竹實來故子欲居九  
夷從鳳鳴宋均曰緙五緙也度天也則者居九夷通理也鳳遇亂許慎說文曰鳳神鳥也天老曰鳳像  
麟前鹿後蛇頸而魚尾龍文龜背鸞領鷄喙五色備  
舉出東方君子之國翱翔四國之外過崑崙飲砥柱  
濯羽弱水暮宿丹宮見則天下大安寧字從鳥九聲  
也鳳飛則羣鳥從以萬數也

千金毛

王子年拾遺記曰周昭王以青鳳之毛為二裘一曰  
煥質一曰暄肌常以禦寒至厲王未猶寶此物及厲  
王流于彘人得而珍之罪有陷大辟者以青鳳毛贖

罪免死片毛則准千金

烏鳳

如喜雀色紺碧頸毛類雄雞鬃頭有冠尾垂二弱骨  
各長一尺四五寸其杪始有毛羽一簇冠尾絕異大  
畧如鳳鳴聲清越如笙簫然度曲妙合宮商又能為  
百禽之音生左右江溪洞中極難得然書傳未之紀  
當由人罕識云

山鳳凰

狀如鵝鴈嘴如鳳巢兩江深林中伏郊時雄者以木  
枝雜桃膠封其雌于巢獨留一竅雄飛求食以飼之  
子成即發封不成則室窳殺之此亦異物然未之見

也

桐蒼鳥

劍南彭蜀間有鳥大如指五色畢具有冠似鳳食桐  
蒼每桐結蒼即來桐落即去不知何之俗謂之桐  
蒼鳥極馴善止於婦人釵上客終席不飛人愛之無  
所害也 土人畫桐蒼鳳扇

九色鳥

軒渠其國多九色鳥青口綠頸紫翼紅膺紺頂丹足  
碧身湘背玄尾亦名九尾鳥亦名錦鳳其青多紅火  
謂之繡鸞鳥常從弱水西來或云是西王母之禽也  
白鸚鵡

大如小鵝亦能言羽毛玉雪以手撫之有粉粘著指  
掌如蛺蝶翅

陀洹國在墮和羅西北大唐貞觀中遣使獻鸚鵡  
毛羽皓素頭上有紅色數十莖與翅齊

黃鸚鵡

雲南鎮守太監遣人往百夷求得黃鸚鵡邀巡撫雲  
南都御史王恕進獻

鸚鵡歌

鸚鵡大而白色遠出西洋鸚歌小而毛羽鮮明海南  
暹國真臘地闊者波諸番皆有其種有十餘西洋遠  
番多不能言廣人望而知其所生之地焉

近海郡尤多民或以鸚鵡為鮓又以孔雀為脂皆以其易得故也此二事載籍所未紀自余始志之南人養鸚鵡者云此物出炎方稍北中冷則發瘡噤戰如人患寒熱以枳子飼之則愈不然必死

### 鸚鵡瘡

廣之南新勤春十州呼為南道多鸚鵡凡養之俗忌以手頻觸其背犯者即多病鵡而卒土人謂為鸚鵡瘡愚親驗之

### 秦吉了

如鸚鵡紺黑色丹味黃距目下連頂有深黃文頂毛有縫如人分髮能人言此鸚鵡尤慧大抵鸚鵡如兒

女吉子聲則如大夫出邕州溪洞中唐書林邑出結遼鳥林邑今占城去邕欽州但隔交趾疑即吉了也

### 赤白吉了

普寧有廉州民獲赤白吉了各一頭魯子刺史者其赤者尋卒白者久而能言

西域南天竺獻五色能言鳥

波利國有鳥名舍利解人語

### 孔雀

生高山喬木之上人探其雛育之喜卧沙中以沙自浴拘之甚適雄者尾長數尺生三年尾始長歲一脫尾夏秋復生羽不可近目損人飼以猪腸及生菜惟

不食菘

一說孔雀不足偶但音影相接便有孕如白鷓雌雄相視則孕或曰雄鳴上風雌鳴下風亦孕見博物志宋紀曰孝武大明五年有獻白孔雀為瑞者

鶴

宋沈括云鶴惟華亭之鶴窠村所出為得地他雖有凡格也平涼府江陵鶴澤中多鶴因以名郡詩義疏曰鶴大如鵝長三尺脚青黑高三尺餘赤頰赤目喙長四寸多純白亦有蒼色蒼色者今人謂之赤頰常夜半鳴其鳴高朗聞八九里唯老者乃聲下今吳人園中及士大夫家皆養之鷄鳴時亦鳴繁露

曰鶴知夜半其鶴生水鳥也夜半水感鶴所以壽者無死氣於中也相鶴經曰鶴者陽鳥也而遊於陰因金氣依火精以自養金數九火數七故七年小變十六年大變百六十年變止千六百年形定體尚潔故其色白聲聞天故頭赤食於水故其喙長軒於前故後指短搏於陸故足高而尾周翔於雲故毛豐而肉踈大唯以吐脩頸以納新故生天壽不可量所以體故無青黃二色者木土之氣內養故不表於外是以行必依洲嶼止不集林木蓋羽族之宗長仙人之騏驎也鶴之上相瘦頸朱頂露眼黑睛高鼻短喙解音頰音德耳長頸促身鷺鷹鳳翼雀毛龜背鼈腹軒

前重後高脛粗節洪驛纖指此相之備者也鳴則聞  
於天飛則一舉千里鶴二年落子毛易黑點三年產  
伏復七年羽翮具復七年飛薄雲漢復七年舞應節  
復七年晝夜十二時鳴中律復百六十年不食生物  
復大毛落茸毛生雪白或純黑泥水不污復百六十  
年雄雌相見目精不轉而孕千六百年飲而不食鸞  
鳳同為群聖人在位則與鳳凰翔於旬觀初凡鶴  
之上相隆鼻短口則少脈高脚踈節則多力露眼赤  
晴則視遠回翎亞膺則體輕鳳翼雀尾則善飛龜背  
鼈腹則能產輕前重後則善舞洪驛纖趾則能行禽  
經曰鶴以怨望鴉以貪顧雞以噴睨鴨以怒腹雀以

猜瞿燕以狂睨視也鸞以喜轉鳥以悲啼鳶以饑鳴  
鶴以驚唳鳧以山叫鴻以愁嘯鳴也今鶴雌雄相隨  
如道士步斗履其跡而孕內與白鶴影生禽經曰鶴  
愛陰而惡陽鴈愛陽而惡陰見埤千歲之鶴能登  
木其未千歲者終不集樹也純白脛盡成骨也見抱  
鶴語寒

太康二年冬大寒南州人見二白鶴於橋下曰今茲  
寒不減堯崩年於是飛去出異

### 二鶴釋寬

正德初吾郡顧中丞逢原家忽被盜捕卒廣訪不獲  
顧訝有治圃數人訟於郡侯廣東林公臺下數人累

經峻刑未耳拓伏林公欲加炮烙之刑其火方熾臺  
下二鶴各啣熾火擲渚水中林公始知罪及無辜是  
以釋之

衛懿公性好白鶴不理國事在後宮築臺高十大  
名曰鶴臺養數百鶴於其上皆以錦繡為衣金珠  
飾頂每月衆鶴皆有俸禄公若出遊選能舞能鳴  
之鶴數十箇盡以大軒大夫所乘載於駕前號曰  
鶴大夫

鶴駕

周靈王太子晉好吹笙浮丘翁接上嵩山三十餘年  
後來告我家七月七日待我於緱山頭果乘白鶴駐

山巔舉首謝時人而去故後世稱太子之駕曰鶴駕  
宮曰白鶴禁曰鶴禁

鶴

鶴形狀略如鶴其性耳帶每遇巨石知其下有蛇即  
於石前如術士禹步其石防然而轉南方里人學其  
法者伺其養雛綠木以篾纏縛其巢鶴必作法解之  
乃於木下鋪沙印其足迹而做字之天將雨則長鳴  
而喜蓋知雨者也又善羣飛薄霄激雨為之散作  
窠大如車輪邠如三升杯擇礫石以壙邠鶴水鳥也  
伏邠時數入水邠則不段邠取礫石周圍繞邠以助  
煖氣故方術家以鶴煖巢中礫石為真物也又泥其



巢一傍為池以石宿水今人謂之鸛石飛則將之取魚置池中捕之以飼其雛禽經曰鸛俯鳴則陰仰鳴則晴

燕

春秋運斗樞曰瑤光星散為燕 燕一名玄鳥 昔人謂詩人於鴈曰孤燕曰雙而未嘗言孤燕者齊魯敬瑜妻王氏題孤燕詩云昔年有偶去今春猶獨歸故人恩義重不忍更雙飛此詩蓋寓意也

伯勞東去燕西飛

伯勞鵙也楊子雲賦鵙鵙蘇林音殄編師古音第桂字書之伯勞也伯勞五更鳴不止至曙乃息燕晝語

夜息伯勞夏至來冬至去燕春分來秋分去伯勞聲惡燕語善伯勞單飛獨栖燕匹栖雙飛每相及而不相合故樂府之伯勞東去燕西飛喻離別也

鶯

章茂深嘗得其婦翁石林所書賀新郎詞首曰睡起啼鶯語章疑其誤頗詰之石林曰老夫嘗考之矣流鶯不解語啼鶯解語見禽經

喚起

形不踰乃舌春曉則鳴每聲則連呼起字其聲圓滑如黃鸝林薄叢密之處多棲息焉韓退之喚起窓前曙催歸日未西喚起即此鳥也

念佛鳥

大如鳩羽色黃褐翠碧間而成文音韻清滑如誦佛聲一名念佛子唐韋蟾詩靜聽林飛念佛鳥細看壁畫馱經馬念佛鳥此有之也

峴九華志

搗茶鳥

形罕見春夏之間月夜獨鳴於深巖幽谷之中啼曰克丁當宛如杵臼敲豆之聲清亮可聽王梅溪詩云聞流僊翁搗茶處鳥聲依舊克丁當

峴九華志

雲韶部

俗名音聲鳥有二種形如練鵲毛具五色喙紅足碧一種畧小羽間玄黃足或青或紅多居高峯絕壑之

間而陽而巢飛翔有序群族必單暮春早秋時一見之風輕烟煖聲響言互發如聆簫韶也

峴九華志

提壺蓋

狀類燕子色錯黃褐春日則叫曰提壺蓋沽美酒人多見之

峴九華志

鴉

有別種土人呼為寒鴉歲十月自西北來其陳蔽天及春中乃去秦少游詞寒鴉萬點流水遠孤村不至越者殆不知也

鷓鴣

鷓鴣膏主耳聾耳滿耳中久主刀劍令不繡以膏塗之

水鳥也如鳩鴨脚連尾不能陸行常在水中人至即  
沉或擊之便起尔雅注云膏主堪瑩劔續英華詩云  
馬銜首蓓葉劔瑩鷓鷯膏是也

鷓鷯

此鳥胎生從口中吐雛如鬼子類故杜臺卿淮賦曰  
云鷓鷯吐雛於八九鷓鷯銜翼而低昂是也

杜鵑

蜀王本記云杜宇為望帝淫其臣啟昭靈妻乃亡去蜀  
人謂之望帝異苑云杜鵑先鳴者則人不敢學其聲  
有人山行見一羣聊字之嘔血便殖楚詞云鷓鴣鳴  
而草木不芳人云口出血聲始止故有嘔血之事也

鷓鴣

鷓鴣夜撮蚤察毫釐晝則瞑目不見丘山言殊性也

嗽金鳥

嗽金鳥出昆明國形如雀色黃常翱翔於海上魏明  
帝時其國來獻此鳥飴以真珠及龜腦常吐金屑如  
粟鑄之乃為器服宮人爭以鳥所吐金為釵珥謂之  
辟寒金以鳥不畏寒也宮人相嘲弄曰不服辟寒金  
那得帝王心不服辟寒金那得帝王心

翡翠

翡翠生干深黎之茂林峻嶺人罕得見傳云晴霽日  
中始一出陰晦竟日不出小大僅侔梁燕羽翰五色

飴應作飼

離披可愛人必積久探視羅其巢始獲之也

鳩鵒

舊言可便取火効人言勝鸚鵡取其目睛和人乳研滴眼中能見煙霽外物也

吐綬鳥

魚復縣南山有鳥大如鳩鵒羽毛多黑雜以黃白頭頗似雉有時吐物長數寸丹赤彪炳形色類綬因名為吐綬鳥又食必蓄嗑臆前大如斗慮觸其嗑行每遠草木故一名避株鳥

倒掛鳥

倒掛鳥身形如雀而羽五色日間焚好香則收而藏

之羽翼間夜則張尾翼而倒掛以放香

細鳥

漢元封五年勒畢國貢細鳥以方尺玉籠盛數百頭大如蠅其狀如鸚鵡聞聲數里如黃鵠之音國人常以此鳥候時亦名曰候爽上得之放于宮內旬日之間不知所止惜甚求不復得明年此鳥復來集於帷幄之上或入衣袖因更名曰蟬鳥宮人媿好等皆悅之但有此鳥集於衣上者輒蒙愛幸武帝未稍自死人尤愛其皮服其皮者多為男子媚也

巧婦鳥

巧婦鳥主婦人巧吞其卵小於雀在林藪間為窠

如小囊袋亦取其窠燒女人多以燻手令巧

飛涎鳥

南海去會稽三十里有狗國：中有飛涎鳥似鼠兩翼如鳥而脚赤每至晚諸栖禽未散之前各占一樹口中涎如膠遠樹飛涎沾洒衆枝葉有他禽之至而如網也然乃食之如竟午不獲即空中逐而涎惹之無不中焉人若捕得脯治渴其涎每布後半日即乾自落：即布之

蚊母鳥

蚊母鳥形如鷓嘴大而長池塘捕魚而食叫每一聲則有蚊蚋飛出其口俗云採其翎為扇可辟蚊子亦

呼為吐蚊鳥

乞飯鳥

彭蠡湖乞飯鳥隨舟行舟人常博飯拋與則接之不遺一粒

乳母鳥

乳母鳥言產婦死變化作之能取人之子以為己子曾前有兩乳

新州越王鳥

似鳳而口勾可受二升南人以為酒盃

春秋運斗樞曰瑤光星散為雀

世傳公治長能通鳥語或言治長貧而間居無以  
給食有雀飛鳴其舍呼之曰公治長公治長南山  
有箇虎馱羊尔食肉我食腸當亟取之勿彷徨子  
長如其言往山中果得大羊食之有餘乃亡羊氏  
跡之索得其角乃以為偷訟之魯君魯君不信鳥  
語擊之獄孔子素知之為之白子魯君亦不解也  
于是嘆曰雖在縲絏之中非其罪也未幾子長在  
獄倉雀復飛鳴其上呼之曰公治長公治長齊人  
出師侵我疆沂水上嶧山房當亟禦之勿彷徨子  
長介獄吏白之魯君魯君亦弗信也姑如其言往  
跡之則齊師果將及矣急發兵應敵遂獲大勝因

舍

釋公治長而厚賜之欲爵為大夫治辭不受蓋耻  
因禽獸以得祿也後世遂廢其字故沈佺期燕詩  
百云不如黃雀語能免治長文白居易鳥鶴贈答  
詩序云余非治長不能通其意皆為此也

鶡雀

黃霸傳鶡雀飛集丞相府蘇林曰今虎賁所著鶡也  
師古曰非也鶡音芬本作鴝此通用耳鴝雀大而色  
青出羗中鶡雀色黑出上黨以其脚死不止故用其  
尾飾武臣首云今俗所謂鶡雞者鶡音

五色雀

舊志五色雀自羅浮來恒止于此又有白雀人恒見

鳥獸考卷之七

十三

之已千歲 歷梁化時孟秋五日也道逢故人設燕  
於合江樓烹五色雀九孔螺邀飲

白翎雀

朔漠之地無他禽鳥惟鴻鴈與白翎雀鴻鴈畏寒秋  
南春北白翎雀雖窮冬不寒亦不易處故元世祖作  
樂名曰白翎雀

知更雀

裴耀卿勤於王事夜者案牘晝決獄訟常養一雀每  
夜至初更時有聲至五更則急鳴耀卿呼為知更雀  
入於廳前有一大桐樹至曉則有雀集以此為  
出廳之候故呼為報曉鳥時人美焉

却火雀

順宗即位年拘弥之國貢却火雀一雌一雄純黑大  
小類燕其聲清亮不並尋常禽鳥置于烈火中而火  
自散上嘉其異遂盛于火精籠懸于寢殿夜則宮人  
并蠟炬燒之終不能損其毛羽

交精

郭璞曰交精似鳧而脚高有毛冠辟火災

師子禽

南金山有師子禽其毛黃赤而光鮮耳小若鳴時地  
動石裂也

駝鳥

吐火羅高宗永徽初遣使獻大鳥高七尺其色玄足如駝鼓翅而行日三百里能噉鐵皮俗謂為駝鳥頭項勝得人騎行五里其卵大如三升

鷲鳥

波斯國鷲鳥噉羊土人極以為患見梁書

波斯有大鳥形如驢駝有兩翼飛而不能高食草與肉亦能噉人有大鳥卵

大鷲

安息大鷲如鷹身蹄如驢駝色蒼舉頭高八九尺張翅丈餘食大麥

海東青

海東青五國城東出小而健能擒天鷲爪白者尤異

海青鷹

朝鮮五年祖遣使獻海青鷹

虎鷹

能飛捕虎豹身大如牛翼廣二丈

鴈

鴈北歸必銜蘆越關則輸之淮南子以為鴈愛氣力銜蘆以遊矰繳俗傳以為過海投蘆為梓以息氣力或云輸蘆以供稅供稅之說誕矣過海為梓之說何秋來獨無而春始蘆耶蘆遊矰繳之說不知來時何以為遊且使上林射鴈蘆何能遊耶予考鴈從風而



飛春夏南風故北飛秋冬朔風故南飛秋冬過南食  
肥體重故借蘆以助風力耳塞北風高則無事此故  
投於鴈門關姑識之以俟明者焉

見推蓬

說文鴈也本作鴈以鳥同聲今文作鴈廣韻似雉尾  
長謝靈運雪賦白鴈失煮西京雜記越王獻高帝白  
鴈黑鴈各一雙

木客鳥

廬陵有木客鳥大如鵲千百為羣不與衆鳥相類俗  
云是古之木客花化作蘆陵即今吉州也

東鵬正固知東出山四對語詩天蒼川白黃亦異

賈誼傳有鵬飛入誼舍晉灼曰異物志曰有鳥小鷄  
體有文色土俗因形名之曰鵬不能遠飛行不出域  
也

鷓鴣

鷓鴣常白日而飛畏霜夜飛則以樹葉覆其背上出  
約注古鷓鴣似雌雉飛但南不向北楊孚交州異物  
志云鳥像雌雉名鷓鴣其志懷南不思北徂鷓鴣  
飛數逐月如正月一飛而止于窠中不復起矣十二  
月十二起最難採南人設網取之

鷓鴣

章帝永寧元年條支國來進異瑞有鳥名鷓鴣形高

七尺解人言

媚男藥

昔在番禺逢端午聞街中喧然賣相思藥聲訝笑觀之乃老媪攜揭山中異草鬻于富婦人為媚男藥用此日採取為神又云採鵲巢中獲兩小石號鵲枕此日得之者佳婦人遇之有抽金簪解耳瑤而當其直者

鳥

春秋運斗樞曰彗星散為鳥

鵠

春秋運斗樞曰玉衡星散為鵠

鸛鷓鴣

如鸛短尾射之銜矢射人

蘭陵山有井異鳥巢其中全翅而身黑此鳥見即

大水井不可窺者盈歲輒死

鳩

鳩鳥大如鷄毛出紫綠色有毒頸長七八寸食蝮蛇

鳩多運日鳩名陰潛以其毛瀝飲食則殺人

鳥鏡

郊祀志祠黃帝用一鳥破鏡孟康曰鳥鳥名曰作鳥美以賜百官以其惡鳥故食之也

海鳥毛

洽聞記曰後漢時有鳥頭長五尺雞首燕領備五色而多青光武問百官咸以為鳳蔡衡獨曰多青者鸞也上善其對晉說曰時人有得鳥毛長三丈以示張華、慘然曰此海鳥毛也出則天下亂

翬

伊洛而南素質五采皆備成章曰翬

翬亦雉屬言其毛色光鮮

鷩

江淮而南青質五采皆備成章曰鷩鷩也

鷮鷮鳥

似山雞以家雞鬪之則可擒其羽有光漢以飾侍中冠

天雞

東南有桃都山：上有大樹名曰桃都枝相去三千里上有天雞日初出照此木天雞則鳴天下雞皆隨之鳴

火雞

蒲刺如火雞軀大如鶴羽毛雜生好食火炭駕部員外張汝弼親試喂之 張揖曰昆雞似鶴黃白色

潮雞

潮雞似雞而小頸短潮至則鳴

叫雞

叫雞晝夜依時而鳴

司夜雞

隨鼓節而鳴不息從夜至曉一更為一聲五更為五聲亦曰五時雞

長鳴雞

高大過常雞鳴聲甚長終日啼號不絕生邕州溪洞中

金雞

羽族似雉者金項火背斑尾揚翹志意矜驕龍之不

能馴白蟻聞竹雞之聲化為水竹雞自呼泥滑是也雞三尺為鷓

雞作人語

幽實錄晉兖州刺史沛國宋處宗嘗買一長鳴雞愛養甚至常著窓間後雞作人語與處宗於論極有言說終日不輟處宗因此功業大進

家雞野雞

家雞先鼓翼者二而後鳴雉雞既鳴而後鼓翼者三雉雞雄者有冠黃熟仍紅家雞雄者亦有冠黃熟則不紅矣

天寶

校獵賦追天寶應劭曰天寶陳寶也晉灼曰天寶雞頭而人身

得過且過

華山有鳥名寒號鳥方春時鳴曰鳳凰不如我至冬  
毛羽皆落則又鳴曰得過且過藥中五靈脂即其糞  
也 得過且過多福何如少遭禍紇干山頭凍羽乾  
真信鳳凰不如我得過且過澹

凡翼

比翼南方有比翼鳥焉不比不飛其名謂之鷦、狀  
似鳧青赤色一目一足一翼相得乃飛張司空以為  
一青一赤在三嵎山則是二鳥異色者昔成周為玉  
會則已人獻之與孔鸞鳳鳥之屬皆陳於庭後王德  
薄不能及遠則此貢遂絕

鷓鴣

一名淘河一名渴澤形似鷓而大高足其鳴自呼好  
群飛沉水食魚會稽不常有、輒大水土人占之頗  
驗

雪姑

冬月群飛鳴則必雪見會稽縣志

鷺

有二種一曰鷺鷥一曰駕鷺卞子曰鷺性頑而傲蓋  
鷺鷥首似傲故名曰鷺今鷺鷥多生陳鄧而駕鷺則  
中牟之陂澤間有之見河南志

戲鷺

上幼時嘗見群鷺遊於庭戲以青白二紙旗左右擊  
命曰青者立青旗下白者立白旗下違者死群鷺應  
聲如命而往獨一花鷺不知所適往來於青白之間  
上殺而食之

喜日鷺

喜日鷺至日出時銜翅而舞又名曰舞日鷺

鷓鴣

鷓鴣鳥之淳者其居易容其欲易給竄伏淺草之間隨  
地而安故言上世之俗曰鷓鴣居而斂食也尾時赤若  
衣之短結傳稱子夏貧衣若懸鷓鴣司馬彪云定東  
北隅一曰東南隅鷓鴣火之地故生鷓鴣也詩鷓鴣之奔

奔刺衛宣姜也公子頑貢者健鬪之貌鷓鴣性雖淳  
然特好鬪今人以平底綿囊養之懷袖間樂觀其鬪  
物之小而健無若此者然鷓鴣雖處高疆然不失其  
類鷓鴣雖處下賁然而無慕於高下各得其所以  
言人之不如也惟翼鷓鴣之字有三義師曠曰赤鳳  
曰鷓故南方朱鳥七宿取名焉詩曰匪鷓匪鷓鷓鷓  
也音團又曰鷓鴣之奔則今之鷓鴣也白虎通曰一  
穀不升撒鷓鴣

鷓鴣

鷓鴣皆鷓鴣也而有義焉鷓鴣冬取小禽爛瓜掌且則  
縱之視其所適之方則是日不於其方擊搏杜甫作

義鵲行是也隼擊物遇懷胎者釋之化書曰隼懷胎是也可以人而不加乎天地之間百吐而生子者鷓鴣兔凡三物

鵲擲卵

范蜀公見二鵲擲卵相上下接之蓋習飛也其胎教之意乎東奇記事

寇鳥

方言曰齊宋之間凡物盛多謂之寇注云今江東有小鳥其多無數俗謂寇鳥陸龜蒙集百禽暴一篇正為野鳥害稼而作

桑扈

怨鳥麥熟候鳴不分晝夜西對人獻且笑林好上

鸛

出青要山狀如鳧首朱目赤尾山海經云食之宜子

碧海舍人

隋宦者劉繼詮得芙蓉鷗二十四隻以獻毛色如芙蓉帝甚喜置北海中日鷗字三品鳥宜封碧海舍人

碧一作北見清異錄

人日鳥

南唐王建封不識文義旌子有動植疏俾吏錄之其載鷓鴣事以傳寫訛謬分一字為三變而為人日鳥矣建封信之每人日閑遊必首進此味見清異錄

減脚鷺

御史符昭遠曰鴨類乎鷺但足短耳宜謂之減脚

鷺見青

升藻鴨

升藻鴨赤色每止於芙蓉上不食五穀唯啣葉上垂露因名垂露鴨亦曰丹毛鳧

鬪鴨

陸魯望有鬪鴨一欄頗極馴養一旦驛使過焉挾彈斃其尤者魯望曰此鴨善人言見欲附蘇州上進使者李何斃之使者盡以囊中金以窒其口使徐問人語之狀魯望曰能自呼其名爾使人憤且笑拂袖上

馬復問之還其金曰吾戲身幼而乘山乘三子一

沈存中云予昔年在海州曾夜資盜鴨邠其問一

邠爛然通明如玉熒然屋中盡明置之罾中十

餘日身腐幾盡愈明不已

辯鳥雌雄

鳥雌雄不可辯者視其翼左掩右為雄右掩左為雌

一說按其毛置水中沉者為雄浮者為雌

足足般般

薛道衡文是懷仁般般擡義是鳳也般般麟也說文鳳鳴節足足相如封禪書般般之獸樂我君

圖



犀

形似水牛豬頭大腹庫脚有三蹄黑色三角一在頂上一在額上一在鼻上鼻上者即食角也小而不可好食棘亦有一角者犀之通天者必惡影常飲濁水當其溺時人趕不復移足角之理形似百物或理不通者是其病然其理有倒插正插腰鼓倒插者一半已下通正者一半已上通腰鼓者中斷不通故波斯謂牙為白暗犀為黑暗段成戎門下醫人吳士阜常職于南海郡見舶主說本國取犀先于山路多植木如但枝云犀前脚直常倚木而息木燥折則不能起犀角一名奴角有鶴處必有犀也犀三毛一孔

劉孝標言墮角埋之人以假角易之

象

出交趾山谷惟雄者則兩牙佛書云四牙又云六牙今無百

物膽

象膽隨四時在其足熊膽春在首夏在腹秋在左足冬在右足蚺蛇長十丈可吞麋鹿上旬在頭中旬在心下旬在尾鼠膽殺則有自死則無

南荒黑有淺水其水以塗木象至輒不去崑崙兒以塗身即能乘象如象畜古所謂黑崑崙今之象奴也

稱象之智

智之端人皆有之惟智過人者能發其端後人觸類而長之無所不可魏曹冲五六歲有成人之智孫權曾致巨象曹操欲知其重冲曰置象大船之上而刻其水痕所至稱物而載之則校可知矣操大悅而行

之見深器元順帝有一象宴群臣時拜舞為儀 本朝玉師

破元都帝北遁徙象至南京一日 上設宴使象舞象伏不起殺之次日作二木牌一書卷不如象一書素不如象掛於危素左右肩由是素以老疾告乃滴舍山縣尋卒今墓在焉

獅

魏武帝伐冒頓經白狼山逢獅子使人格之殺傷甚衆王乃自率常從健兒數百人擊之獅子哮吼奮迅左右咸驚汗忽見一物從林中出如狸超上王車輒上獅子將至此獸便跳于獅子頭上獅子即伏不敢起於是遂殺之得獅子一子此獸還未至洛陽三十里路中雞狗皆伏無鳴吠者 釋氏書言獅子筋為絃鼓之衆絃皆絕西域有黑獅子棒獅子集賢校理張希復言舊有獅子尾拂夏月蠅蚋不敢集其上舊說蘇合香獅子蓋也

獅子雄

獅子雄者鬃尾如纓拂傷人吼則聲從腹中出馬聞之怖溺

舍利

舍利獸名性吐金

齧鐵

南方有獸名曰齧鐵大如水牛色如漆食鐵其糞可作兵器其利如鋼

狗便鐵

建寧郡有獸名狗便毛白臆似熊而小以舌舐鐵須更便數十觔

駱駝

博物志曰燉煌西渡流沙往外國濟沙千餘里中無水時有伏流處人不能知駱駝知水脈過其處輒停不行以足踏地人於所踏處掘之輒得水

果然

果然獸名揚州人取果然得一果然而數十果然可得蓋果然不忍傷其類聚族而啼雖殺之不去也此禽獸狀而人心薄俗有不如者果然大類狸

馬

馬駒在上旬生者行在母前在中旬生者行與母齊在下旬生者行在母後秣馬之法必視其齒歷勞逸而調習之馬四年而兩齒五年而四齒六年而六

齒成矣七年而右一齒缺八年而上下兩邊各一齒  
缺九年而上下盡缺十年而下兩齒齧十一年而下  
四齒齧十二年盡齧十三年下二齒平十四年下四  
齒平十五年下盡平十六年上兩齒齧十七年上四  
齒平十八年上盡齧十九年上兩齒平二十年上四  
齒平年之長少惟馬齒最準故人自謙曰犬馬之齒  
長矣 馬八尺為駘

名馬

皋下馬高三尺皋下可乘 烏托出小步馬小細也  
細步言其能蹠足所謂百步千跡 胡椒馬國多駘  
馬來自西城 長角馬哈獸角長過身 遺風張揖

曰遺風千里馬也 大宛國中有高山其上有馬不  
可得因取五色母馬置其下與集生駒皆汗血因號  
為天馬子 宋膺異物志大宛馬有肉角數寸或有  
解人語及知音舞與鼓節相應者 唐咸通三年柳  
州馬生角廣西志

龍種馬

龍種馬出西海中有鱗角此馬有駒不敢同牧被引  
入海不復生

萬畢術曰馬毛大尾親友自絕取馬毛大尾置朋  
友衣中若夫婦衣中夫婦自相憎矣

馴駘

張揖曰馴擾也駁如馬白身黑尾一角銜牙食虎豹  
擾而駕之以當馬也

### 師子驄

唐太宗末年識家明言一主昌又明言為武氏又明  
言其人已在此宮中乃以疑似殺李君羨過矣則天當  
時特一宮嬪滅無可疑之迹然史載太宗有駁馬曰  
師子驄極猛悍太宗親控馭之不能馴則天時侍側  
曰惟妾能制之太宗問其術對曰妾有三物始則種  
以鐵鞭不服則擊以鐵槓又不服則以匕首斷其喉  
爾由此觀之其英烈猛厲之氣亦自發露特太宗不  
之覺耳則天後來駕馭群臣專用此術

### 黑驢

本田劉馬大監於西番買一黑驢以進能日行千里  
又善鬪虎上取虎城一牝虎與鬪一蹄而虎斃又鬪  
一牝虎三蹄而斃後與獅鬪被獅折其脊劉馬伏地

### 潯州糖牛

大賓縣山有糖牛與蛇同穴牛嗜鹽里人以及果牛  
塗鹽入穴探之其角如玉取以為器

### 爆牛

海康其地多牛頂上有骨大如覆斗日行三百里爾  
雅所謂爆牛是也

### 蒼蹄牛

元封三年大秦國貢蒼蹄牛其色駁高六尺尾環繞其身角端有肉蹄如蓮蒼善走多力帝使董銅石以起望仙宮跡在石上皆如蒼形故陽關之外有牛津時得異石長十丈高三丈立於望仙宮因名龍鍾石武帝未此石自鳴入地唯尾出土上今人謂龍尾塚也

封牛

其領上肉隆起有若封然因以名之即今之峯牛

六角牛

周成王時東夷送六角牛

牛黃

出林縣凡牛有黃者毛皮光澤暗色如血時鳴吼而好照水人以盆水承之伺其將吐乃喝迫之即墮水中如雞子黃大重疊可揭輕盈而香摩瓜甲上其色不落者佳

羴

州縣田阜之間多有之淮南子曰羴為曲穴張以防雨景以蔽日此亦鳥獸之智也通河

角端

角端北地異獸也能人言其高如淳圖西狩獲各麟至死意不吐伐北有角端能通諸國語白甚淵

詩見南材

鳥獸考卷二十七

一曰聳狐其身體皆青色三角光瑩按東方甲乙  
木見則國家有災異 二曰冬駒其身體皆赤色  
頂有魚鱗按南方丙丁火見則國家有火災 三  
曰素冥其身體皆白色毛甚尖削按西方庚辛金  
見則國家有力兵 四曰角端其身體皆黑色龍  
足龜甲按北方壬癸水見則國家有水災 五曰  
麒麟其身體皆黃碧腹紫肉虎爪龍睛按中央戊  
己土見則國家太平天下豐熟見名世  
英烈傳

能  
吾非敢自愛恐能薄 師古曰能謂材也能本獸名  
形似熊足似鹿為物堅中而強力故人謂有賢材者

皆為能

天祿

天祿獸也案今鄧州南陽縣北有宗資碑亭有兩石  
獸鐫其一曰天祿一曰辟邪據此天祿辟邪並獸名  
時漢有天祿閣亦因獸而三名

驩驩

郭璞曰驩驩距虛類也駃騠生三日而超其母驩音  
顛驩音美駃音決騠音提

蛩

孔叢子北方有獸名蛩食得甘草必齧以遺蛩 距  
驢二獸見人來必負蛩以走二獸非愛蛩也為其得

耳草以遺之璧非愛二獸也為其假足也

佛狒

狒、宋建武中南蠻進狒、雌雄二頭帝曰吾聞狒  
力負千斤何能致之對曰狒、見人則笑、則下  
人掩其額故可以釘之髮可為朱纓血可染衣似獼  
猴人面而紅作人言鳥聲善知人生死飲其血使其  
見鬼帝命工圖之

雙

雙、南海之外赤水之西流沙之東有三青獸相并  
名曰雙、言體合為一也公羊傳所云雙、而俱至  
者蓋謂此也

蜚廉解鷹

郭璞曰蜚廉龍雀鳥身鹿頭解鷹似鹿而一角人君  
刑罰得中則生

鹿

凡於招尾之時雖牝鹿數十一時皆淫過牝則渾身  
之內消喪正皮氣息而已或倒於路旁人若能扶去  
以細草喂飼月餘其肉皆復若即時殺食則空有皮  
骨耳 女直一種曰北山野人乘鹿出入

茶首

博物記云雲南郡出茶首其音為茶茂是兩頭鹿名  
也永昌有之



鹿章

春秋運斗樞曰樞星散為鹿章一名鹿有牙而不能噬如小鹿而美語曰四足之美有鹿即鹿章也

鹿

似鹿章而有角善食蛇

虎

外文中質雖遭逐猶復徘徊顧步滿刺加國山百黑虎視虎差小能變人形白晝群入于市人有覺其為虎者乃擒殺之予嘗聞牛襄化虎搏殺其兄淳民變虎夜食其豕未聞以虎化人者獸之化人如鹿之為黃衣郎豕之為烏將軍猿之為袁公狐之為何

紫皆年久成精而今隨常可變亦甚異哉

獯

神異經曰北方大荒中有獸咋人則疾名曰獯、恙也嘗入人室屋黃帝殺之人無憂疾謂之無恙爾雅曰恙憂也應劭風俗通曰上古之時草居露宿恙噬人與也善食人心大患苦之凡相問曰無恙、或以為獸或以為害或謂無憂廣干祿書魚取憂及與事物紀原兼取憂及獸廣韻獯字下云獯獸如獅子食虎豹及人恙字下云憂也病也噬與善食人心是獯恙二義神異經合而一之則誤矣

豺

似狗而長尾遇狗則拜虎特畏

野狼

紹慶府郡國志云山出野狼眼在背上能食諸獸

獬白豹

似熊小頭厚脚黑白馭能食銅鐵及竹骨節強直中實少髓皮辟濕或曰豹白色者別名獬

乳羊

本出英州其地出仙茅羊食茅舉體悉化為肪不復有血肉食之宜人

大尾羊

大尾羊之尾大者重三升小者一升肉如熊白而甚

美

燒尾

封氏聞見記曰凡新羊入群為諸羊所觸不相親附火燒其尾則定故初拜官明僚合宴謂之燒尾自觀中太宗嘗問朱子看燒尾事子看以此為對

壠種羊

出西海以羊膻種土中溉以水聞雷而生膻系地中及長驚以木臍斷便行嚙草至秋可食膻內復有種

蒙貴

蒙貴狀如猴而小紫黑色畜之補鼠甚於猫 酉陽雜俎云猫目睛且暮圓乃午豎斂如綫其鼻端常冷

唯夏至一日暖俗言猫洗面過耳則客至一名蒙貴  
一名烏圓故古今詩人詠猫者多用蒙貴字按爾雅  
蒙頰即蒙貴似猱紫黑色可畜捕鼠甚於猫又一統  
志安南國土產內載蒙貴狀如猱而小紫黑色畜之  
捕鼠甚於猫觀二書所載則蒙貴自蒙貴非猫也雜  
俎誤矣

西番猫

景泰初西番貢一猫經過陝西莊浪驛時福建布政  
使朱彰以事請為驛丞彰嘗其貢使澤問猫何異而  
土供使臣書示云欲知其異今夕清試之其猫盛置  
於鐵籠以鐵籠兩重納著空屋內明日起視有數十

鼠伏籠外盡死使臣云此猫所在雖數里外鼠皆來  
伏死蓋猫之王也朱彰原交趾人

沐猴

史沐猴而冠沐猴一名出罽賓國

見漢書

一名狙其性躁以罽天目山中多有之又有一種長  
臂善嘯者謂之猿猴詩謂之猿性躁而多智嘗記  
唐大曆中有猴數百集古田杉林中里人欲伐木殺  
之中一老猴忽躍去隣近一家縱火燔屋里人懼亟  
走救火於是羣猴遂脫去其狡智若此州志馴象  
鄧指揮家昔有山子人獲一猿來獻面黑身白惟頂

上有黑毛如指鬃一縷直至脊盡處有人云猿初生時黑至百餘歲漸成黃而為雌又數百歲方變為白其有黑毛自頂貫脊又異然則唐人之詩有云黃猿領白兒亦謬矣

猿臂遂

有人以猿臂骨為遂吹之聲清圓絕勝竹

狐

名山記曰狐者先古之淫婦也其名曰紫化而為狐故其怪多自稱阿紫

兔

春秋運斗樞曰玉衡星散而為兔兔視月而孕吐

生子

桃花犬

羅江淳化中貢桃花犬李程桃花犬歌宮中有犬

桃花名絳繒圍頸懸金鈴

兩首犬

神初元年安國齋兩首犬首多者上不一也唐五行志

曳馬銜燭

高子文泰立後五年齋狗高六尺長數尺能曳馬

銜燭云出拂菻中國始有拂菻狗

鷹指狗

北方凡皂鵬作巢所在官司必令人窮巢探卵較其

多寡如一巢而三卵者置卒守護日覘視之及其成  
敷一乃狗耳取以飼養進之干朝其狀與狗無異但  
耳尾上多毛羽數根而已田獵之際鵠則戾天狗則  
走陸所逐同至名曰鷹背狗

女直狗車

形如船以數十狗洩之往來通運木馬形如彈弓擊  
足激行可及奔馬二者止可冰雪上行

楊朱之弟布素衣出黑衣返其犬迎吠之布欲殺  
犬朱曰若使狗白而出黑而入爾能無恠乎

生男為狗

北狗國人身狗首長毛不衣手搏猛獸語為犬嗥其

喜昏人能漢語生男為狗女為人自相婚嫁穴居食  
生而喜女人食熟嘗有中國人至其國其妻憐之使  
逃歸與其筋十餘隻教其每走十餘里遺一筋狗夫  
追之見其家物必啣而歸則不能追矣其說如此

附錄四夷

晉元帝大興四年壬午廬江潛山縣何旭家忽聞  
地中有犬聲掘之得一大母青黑色狀甚羸走入  
草中不知所在視其處有犬子一雌一雄哺而養  
之雌死雄活及長善噬獸其後旭里中為蠻所沒

膾朋膾

獸形如狐脚高如大走如飛取其腎以漬油名曰膾

胎胎

熊

似豕堅中山居冬蟄饑則自舐其掌故掌獨美

兩面人

兩面人玄菟太守王頌至沃沮國問其耆老云復有一破船隨波出其海岸邊上有一人頂中復有面與語不解了不食而死此是兩面人也

山獺

出宜州溪洞俗傳為補助要藥洞人云獺性淫毒山中宜州溪洞俗傳為補助要藥洞人云獺性淫毒山中有此物凡北獸悉避去獺無偶抱木而枯洞獺左貴重云能解藥箭毒中箭者研其骨少許傳治三消

一枚值金一兩人或求買但得殺死者功力甚劣

鎖陽

韃靼田地野馬或與蛟龍交遺精入地久之發起如笋上豐下儉鱗甲櫛比筋脉連絡其形絕類男陰名曰鎖陽即肉從容之類或謂里婦之淫者就合之一得陰氣勃然怒長上人掘取先滌去皮薄切曬乾以充藥貨功力百倍於從容也

古異物異名

古諸異物異名龜：其形似龜性好負重故用載石碑螭物其形似獸性好望故三屋角上蒲牢其形似龍而小性好吼叫有神力故懸於鐘之上憲章其形

似獸有威性好因故立於獄門上饕餮性好水故立  
橋所蟻蜴形似鬼頭性好狸故用於刀柄上螻蝻其  
形似龍性好風雨故用於殿脊上螭虎其形似龍性  
好文彩故立於碑文上金猊其形似獅性好火煙故  
立香爐蓋上椒圖其形似螺螄性好閉口故立於門  
上今呼鼓了非也虬螭其形似龍而小性好立險故  
立於護朽上鰲魚其形似龍性好吞火故立於屋脊  
上獸吻其形似獅子性好食陰邪故立門環上金吾  
其形似美人首魚尾有兩翼其性通靈不睡故用巡  
警出山海經博物志石嘗過倪村民家見其雜錄中  
有此因錄之以備參考如詞曲有門迎駟馬車戶列

八椒圖之句八椒圖人皆不能曉今觀椒圖之名義  
亦有出也然考山海經博物志皆無之山海經原缺  
第十四十五卷聞博物志自有全本與今書坊本不  
同豈記此者嘗得見其全書歟

龍尺木

龍頭有一物如博山形名尺木故田龍無尺木不勝  
昇天

鮪漸離

李奇曰鮪出葦山穴中三月溯河而能度龍門之  
上則為龍矣

鸚鵡魚

龍門江在嘉興州上飛湍聲聞百里舟過此必聳上  
所方可復行傍有穴多出鸚鵡魚色青綠口曲而紅  
似鸚鵡嘴相傳此魚能化龍云

吳指揮萬民望言其祖在寧波衛弘治間聞倭登  
岸乘舟哨海夜半見二紅燈漾空而來以為倭船  
也遂彎弓射中其燈不知乃龍睛也頃刻波濤已  
湧出海軍舟俱沒焉至今逢此日則海中惡風大  
作紅燈止見其一土人因知此龍記時尼之所至  
也周時或  
唐吳郡漁人張胡子嘗於太湖中釣得一巨魚腹  
上有丹書字曰九登龍門山三飲太湖水畢竟不

成龍命負張胡子  
龍肉鮓  
有人遺張華鮓者華見之謂客曰此龍肉鮓也以醋  
漬之常有五色光見試之果雨後問其主云於茅積  
下得白魚所作也

鼉

博物志云南海有鼉魚斬其首乾之極去其齒而更  
復生者三乃已南州志亦云然又聞廣州人說鱈魚  
能陸追牛馬水中覆舟殺人值網則不敢觸有如此  
畏慎其一孕生卵數百於陸地及其成形則有蛇有  
龜有鼉有魚有鼉有為蛟者凡十數類及其被人捕



取宰殺之其靈能為雷電風雨此殆神物龍類

鯨魚

鯨魚者海魚也大者長千里小者數千丈一生數萬子常以五月六月就岸生子七月八月道守從其子還大海中鼓浪成雷漬沫成雨水族驚畏莫敢近其雌曰鯢大者亦長千里目即明月珠

鯨魚杵蒲牢

班固東都賦云發鯨魚鏗葦鍾登玉輅乘時龍注云鯨魚杵謂刻杵作鯨魚形也鏗謂擊之也薛綜注西京賦云海中有大魚名鯨又有獸名蒲牢素畏鯨魚鯨魚擊蒲牢蒲牢輒大鳴呼凡鍾欲令其聲大者

故作蒲牢於其上撞鐘者名為鯨魚鐘有篆刻之文故曰葦

鰐

鰐大者長二丈餘狀如鼉有四足喙長六七尺兩邊有齒利如力劍常食魚遇得麋鹿及人亦噉自蒼梧以南及外國皆有之觀梁

鮪穴

鮪魚長數十里穴居海底魚入穴則潮上出則潮退出入有節故潮水有期又名鮪魚出風

摩竭魚

海中大魚口可容舟故曰吞舟之魚其名曰摩竭

南海大魚

嶺南節度使何復光者朱崖人也所居傍大海云親見大異者有三其一曰海中有二山相去六七百里暗朝遠望青翠如近開元末海中大雷雨泥狀如吹沫天地晦黑者七日人從山邊來者云有大魚乘流入二山進退不得久之其鯁柱一崖上七日而山折魚因雨得去雷魚聲也雨泥是口中吹沫也天地黑者是吐氣也其二曰海中有洲從廣數千里洲上有物狀如蟾蜍數枚大者周迴四五百里小者或百餘里每至望後口吐白氣上屬於月與月爭光其三曰海中有山周迴數十里海夏初則有大蛇如百仞

山長不知幾百里開元末蛇飲其海而水減者十餘日意如渴甚以身繞一山數十匝然後低頭飲水久之遂折蛇及山被吞但盡亦不知吞者是何物也

唐裴旻開元七年都督廣州仲秋夜漏未艾忽然天曉星月皆沒而禽鳥飛鳴矣舉郡驚異之未能諭然已晝矣裴公於是衣冠而出軍州將吏則已集門矣遽召參佐泊賓客至則皆異之但謂象惑固非中夜而曉即詢挈壺氏乃曰常夜三更尚未也裴公因測其倪因留賓客於廳事其頃日之昇良久天色昏暗夜景如初宮吏則執燭而歸矣詰旦裴公大集軍府詢訪其說而無能辯者裴因命

使四訪闔界皆然即令北訪湘嶺湘嶺之北則無  
斯事數月之後有高舶自遠南至因謂郡人云我  
八月十一日夜舟行忽遇巨鰲出海舉首北向而  
雙目若日照耀千里毫末皆見久之復沒夜色依  
然徵其時則乘公集賓寮之夕也  
赤土國遣那耶迦隨駿貢方物既入海見綠魚群  
飛水土浮海十餘日至林邑東南並山而行其海  
水深十餘步色黃氣腥舟行十日不絕云是大魚  
也

文魷

海魚曰文魷鳥頭魚尾鳴如磬而生玉

丹魚出丹魚割肉以塗足下則可步履水上

脊中鱗一道大小皆三十六神農書曰鯉為魚主  
鯉堂

在寧海州石落村有劉氏於海濱得此文魚取其骨  
構此堂

番車魚

海槎秋晚巡行昌化屬邑俄海洋煙水騰沸競往觀  
之有二大魚遊戲水面各頭下尾上決起煙波中約  
長數丈餘離而復合者數四每一跳躍聲震里許餘

怪而洵干土人曰此番車魚也間歲一至此亦交感  
生育之意耳今中州藥肆懸大魚骨如杆白者乃其  
脊骨也

奔鯨

奔鯨一名淵非魚非蛟大如船長二三丈若鮐有兩  
乳在腹下雄雌陰陽類人取其子着岸山聲如嬰兒  
啼頂上有孔通頭氣出赫々作聲必大風行者以為  
候相傳嬾婦所化殺一頭得膏三四斛取之燒燈照  
讀書紡績續輒暗照懼樂之處則明

鱓魚

臨海異物志云鱓魚如指長七八寸但有脊骨曝作

燭極有光明

黃臘魚

黃臘魚即江湖之橫魚頭紫長鱗皆金色變為炙雌  
美而毒或煎燂乾夜即有光如籠燭

劔魚

海魚子歲為劔魚一名琵琶魚形似琵琶而喜鳴因  
以為名

滄魚

淮南子曰瓠巴鼓瑟而滄魚出臆說者曰滄魚頭與  
身相半其長大餘鼻正白身正黑口在額下狀似鬲  
有鬚而無鱗出於江中其性喜音聞樂作則出頭水

上聽之是聽瑟獨淫魚為然今於者香謂瓠已鼓瑟而游魚出聽乃若槩指凡魚矣於其出處不無小誤也

子歸母

吳錄云鰮魚干朝出索食暮入母腹南越志云暮從臍入且從口出也

井魚

唐段成式云井魚腦有穴每喻水輒於腦穴感出如飛泉散落海中舟人競以空罾貯之海水鹹苦經魚腦穴出及淡如泉水為成式見梵僧善提勝說

緋魚

宋志云其色如緋今按海上有一種紅桃魚全緋又一種新婦魚近緋不知何指府見興化

棘鬣魚

其鬣剛如棘故呼棘鬣又其鬣赤亦呼赤鬣宋志棘鬣與赤鬣重出此魚味豐在首味豐在眼莆人多葱酒蒸之以為珍味十月此魚得時正月以後則味物不可食府見興化

人面魚

先朝有使海外者其國宴饗之際以未盤進炙魚甚巨人面魚身置諸席上使者舉筋徑取雙目嚼之即令撒去蓋此名人面魚其味在目其毒在身於是國

王再拜稱其瞻博其物產之當識有如此者

海人魚

海人魚東海有之大者長五六尺狀如人眉目口鼻  
半爪頭皆為美麗女子無不具足皮肉白如玉無鱗  
有細毛五色輕軟長一二寸髮如馬尾長五六尺陰  
形與丈夫女子無異臨海鰥寡多取得養之於池沼  
交合之際與人無異亦不傷人

白髮魚

白髮魚戴髮形如婦人白肥無鱗出滇池

二

博白縣南大荒山出怪魚名曰妄狀似人有翼腋下

有帶長三尺白如練顧動光彩煥爛人雖見而取不  
得今無岑樓慎氏曰據廣西通志大荒山出怪魚  
名曰妄亦云今無而寰宇紀游乃云見之且增一婢  
字是何虛誕而且擅改之至于是也吁史不闕文夫  
子嘆之况文有足徵而猶無實錄乎能不為之一慨

海蠻師

嘉祐州海州漁人獲一物魚身而首如虎亦作虎文  
有兩短足在肩指爪皆虎也長八九尺視人輒淚下  
舁至郡中數日方死有父老云昔年曾見之謂之海  
蠻師

橫公魚

北方荒中有石湖方千里岸深五六丈餘恒冰唯夏至左右五六十日解耳有橫公魚長七八尺形如鯉而赤晝在水中夜化為人刺之不入者之不死以鳥梅二枚煮之則死食之可止邪病

蝟蝶

蝟蝶大者長尺餘兩螯至疆八月能與虎鬪虎不如隨大潮退趨一退一長

鹿子魚

鹿子魚頰色其尾鬣皆有鹿斑赤黃色羅州圖經云州南海中有洲每春夏此魚跳出洲化而為鹿曾有人拾得一魚頭已化鹿尾猶是魚南人云魚化為鹿

肉腥不堪食

鱣

鱣大如五斗蓋長丈口在頷下長鼻軟骨常三月中從河上常於孟津捕之淮水亦有之肉黃唯以作鮓而骨可啖蓋鱣屬也鱣蓋鮓之類但鱣肉黃鮓肉白以此為別今江東呼鱣為黃魚大者曰黃鱣見兩雅翼

鮓

鮓以季春來形似鱣而青黑頭小而尖似鐵兜鍪其口亦在頷下其甲可以摩薑大者不過七八尺肉色白味不如鱣

鱣魚

鱮音魚一名揚合黃頰骨正黃魚之大而有力者魚  
狸脊上有斑文腹下純青今以飾弓韃步文也海水  
將潮及天將雨毛皆起潮還天暗毛則伏常千里外  
知海潮也

牛魚

東海有牛魚其形如牛海人採捕剥其皮懸之潮水  
至則尾起潮水落則尾伏

潛牛

生江中形似魚能上岸與牛鬪角軟還入水堅則復  
出

鰓

涿光山下置水多鰓如鵲而十翼捕之可以禦火  
異魚塘在陽朔縣西一十五里中有魚綠鱗而紅

鬚

文鱉魚出南海大者長尺許有翅與尾齊一名飛魚  
郡飛水上海人候之當有大風吳都賦云文鱉夜飛  
而觸綸是也西山經曰鱉魚狀如鯉魚身鳥翼蒼文  
白首赤喙常從西海遊於東海以夜飛音如鸞見大

標

鬪魚

大如指長二三寸身有蒼文紅綠相間尾鮮紅有黃



點善鬪兒童輩多盆養之每鬪相持不舍久之勝負乃決負者躍而遊顏色衰謝勝者洋洋自得顏色充如也物之好勝一至此哉俗呼為蒼魚

鯢魚

鯢魚如鮐四足長尾能上樹天旱輒含水上山以草葉覆身張口鳥來飲水輒吸食之聲如小兒峽中入食之先縛於樹鞭之身上白汁出如搆汁此方可食不爾有毒

鮐音

魚身大首音如嬰兒食之已狂

何羅魚

何羅魚一首而十身其音如犬吠食之已擁

雞嘴魚

李德裕幼時常於明州見一水族有兩足嘴似雞身如魚

建同魚

建同魚四足無鱗鼻如象吸水上噴高五六丈

魷魚

此魚其頭圓禿如燕其身圓扁如簸其尾圓長如牛尾其尾極毒能螫人有中之者連日夜號呼不止以其首似燕故又名燕魚以其尾言故又名牛尾魚福州人食味重此府見化

方頭魚

通志似棘鬣而兩方味美或曰方疑作芳言其頭為味芳香也見興化府志

鱸魚

海中四腮鱸皮緊脆而肉厚呼曰脆鱸有江鱸差小而兩腮味淡有塘鱸形雖巨而不脆

石首魚

魚首有鮓堅如石故名冬月得之又鮓皮者良三月八月出者次之至四月五月海郡民發巨艘入洋山競取有潮汛往來謂之洋山魚用鹽醃之曝乾曰白鮓通商販於外舊志爾雅翼釋曰一名鮓見寧波府志

鯢魚

鯢或作鮓一名河豚腹下白背上有黃文眼能開閉觸物輒噴腹脹如鞠浮於水上一名噴魚味至美其肝與子有大毒食之殺人其腹無膽頭無腮故肝最毒舊言甚於野葛惟橄欖木魚茗木解之一云獨眼者尤毒腹多刺去其頭尾取其身白肉用橄欖并蔗煮之橄欖以解魚毒并蔗以驗其有毒則黑大抵出海中者大毒江中者次之又一等名白河豚又名鮓魚其狀相類無毒見寧波府志

鮓魚

似鯉生淺海中專食泥身圓口小骨軟肉細見寧波府志

魏明帝遊洛水中有白獺數頭美淨可憐見人輒去帝欲取之終不可得侍中徐景山奏云臣聞獺者鮠魚乃不避死可以此誑之乃画板作兩鮠魚懸置岸上於是群獺競逐一時執得帝甚嘉之謂曰聞卿能畫何以妙也答曰臣未嘗執筆然人之所作自可庶幾耳帝曰是善用所長也

馬鮫魚

形似鱸其膚以鮠而黑斑最腥魚品之下一曰社交魚以其交社而生見寧波府志

一名鮠魚身扁而銳狀若鐮刀身有兩斜角尾如燕

尾細鱗如栗骨軟肉白其味甘美春晚最肥俗又呼為娼魚以其與諸魚群故名見寧波府志

蟹魚

板身多鯁長不五六寸味極肥腴以糟滷之可作湯世流晉虞嘯父答晉帝云天時尚溫蟹未熟即此

吹沙魚

埤雅曰鮠常開口吹沙性善沈大如指狹圓而長有墨點俗呼为新婦臂味甘今奉化鮠瑋鎮有之頗以為珍品見寧波府志

鮠魚

狀似鱸而肉粗三腮曰鮠四腮曰茅鮠小者曰鮠姑

已上奉定象同見寧波府志

青鱈魚

冬月肥美海錯之佳者產奉化見寧波府志

沙魚

皮上有沙故名有白薄沙黃頭沙白眼沙白蕩沙青  
頰沙斑沙牛皮沙狗沙鹿文沙鯨沙鱸沙燕尾沙虎  
沙犁到沙香沙尉斗沙了鬚沙劍沙刺沙鋸沙其類  
甚多見寧波府志

比目魚

細鱗而身扁若半片然止一目狀比鯧鯪而小曝乾  
可致遠爾雅云魚以左右云不比不行見寧波府志

鱒

赤目多獨行或二三相從見細則遁見徽州府志

墨魚

狀如美囊口旁兩鬚若帶極長風波稍急以鬚粘石  
為纜其腹有墨其人以書券踰年則為白紙矣圖  
經云一名烏鰂能噴墨瀦水以自衛使水匿不為人  
所害然群行水中人見墨水至輒下筍羅而得之有  
骨厚三四分形如樗蒲子而長輕脆如通草可刻名  
海螵蛸可入藥性嗜烏嘗仰浮水面以餌烏鳥來啄  
輒以鬚裹其足沉渚水而食之故又名烏賊見寧波府志

竹前魚

箭魚即江湖鱒魚海出者最大甘肥異常腹下細骨  
如箭鏃俗名箭魚味甘在皮鱗之交視寧波府志

子多而肥夏初曝乾可以致遠郭璞江賦曰鱖鱣順  
而往還山海經註曰鱖狹薄而長大者長尺餘一名  
刀魚常以三月八月出故曰順時視寧波府志

短魚  
頂縮而短為蒼極美色微紅見寧波府志

地青魚  
尾有刺甚長逢物則撥之毒能中人色白者曰地白  
與鮠相類又名郡陽魚鼠尾魚已上產象山見寧波府志

青魚

出濟源形似鯉而背青色又頭中骨煮拾之可以製

器見河南通志

狀類鱖身少扁其唇甚長垂下數寸味皆在此故俗  
有喫看鈎魚唇不惜老婆視之語

竹魚

其色如竹青翠可愛味亦佳

鵝毛脰

恩州出鵝毛脰乃鹽藏其味絕美其細如針郭義恭  
云小魚一筋十頭未之過也見北戶錄

望魚

魏武四時食制曰望魚側如刀可以割草出豫章

嘉魚

按虞衡志嘉魚出梧州山下丙穴如小鱖魚多脂煎不假油蜀中丙穴亦出肥美相似

子魚

在莆田縣東北五十里迎仙橋下潭僅數百步所產子魚極為珍味

銀魚

大者如指春生梅溪中杜子美所謂天然二寸魚者是也

即魚

即鮓肉厚而美性不食釣或曰其初稷米化之故其腹尚有未色

黑魚

一名鱧其首戴星夜則北向古傳二螭蛇所變亦有相生者

鱧鱗魚

無鱗白腹似鱔而大焚其煙氣可辟瘴

鱧

鱧似鮓而大頭魚之不美者故語曰買魚得鱧不如噉茹徐州謂之鱧

興州有一處名雷穴水常半穴每雷聲水塞穴流  
魚隨流而出百姓每候雷聲繞樹布網獲魚無限  
非雷聲漁子聚鼓擊於穴口魚亦輒出所獲半於  
雷時葦行規為興州刺史時與親故書說其事  
視鷓制柁觀魚制帆

南海大蟹

近世有波斯常云乘舶泛海往天竺國者已六七度  
其最後舶漂入大海不知幾千里至一海島中見胡  
人衣草葉懼而問之胡云背與同行侶數十人漂波  
唯已隨流得至於此因雨採木實草根食之得以不  
死其眾哀焉遂舶載之胡乃說島上大山悉是車渠

昔

瑪瑙瓊瑯等諸寶不可勝數舟人莫不棄已賤貨取  
之既滿船胡令連發山神若至必當懷惜於是隨風  
挂帆行可四十餘里遙見峰上有赤物如虵形久之  
漸大胡云此山神惜寶來逐我也為之柰何舟人莫  
不戰懼俄見兩山從海中出高數百丈胡喜曰此兩  
山者大蟹螯也其蟹常好與山神鬪神多不勝甚懼  
之今其螯出無憂矣大虵尋至蟹許盤鬪良久蟹夾  
虵頭死於水上如連山船人因是得濟也

蟹

俗呼為蟹圓脐者北尖者牡也經霜則有赤膏俗呼  
母蟹亦曰赤蟹無膏曰白蟹有子者曰子蟹本草以

蟹性敗漆燒之致鼠

見寧波府志

淮南人藏蟹鹽酒不沙凡一罍數十蟹以皂荚半  
挺置其中則可藏之經歲

蟹

形如覆斗其大如車青褐色十二足長五六寸尾長  
二三尺其殼堅硬腰間橫紋一線軟可屈摺每一屈  
一行尾尖硬有刺能觸傷人口足皆在覆斗之下海  
中每雌負雄漁者必雙得以竹編為一甲弼亭為牝者  
子如磨子土人以為醬或酢本草云牝牡相隨牝者  
背上有目牡者無目牡得牝始行牝去牡死韓退之  
詩蟹實如惠文骨眼相附行

淡菜

亦名殼菜形似珠母一頭尖中銜少毛號東海夫人  
本草云形雖不典而甚益人

螺

多種掩白而香者曰香螺殼尖長者曰鑽螺味次之  
有刺曰刺螺其味辛曰辣螺有曰拳螺劍螺斑螺丁  
螺又有生深海中可為酒杯者曰鸚鵡螺

螺亭

南康記南康有女採螺為業夜宿亭上有風雨聲見  
衆螺張口而至亂噉其肉明日惟有骨在因號其地  
為螺亭



琉球民間炊爨多用螺殼

蛤蚧

蛤蚧候風雨能以殼為翅飛

蚌淚

江南徐知諤嘗得畫牛一軸畫則嚙草欄外夜則歸  
卧欄中知諤獻後主煜煜持貢闕下太宗張後苑以  
示群臣俱無知者僧錄贊寧曰南俸海水或減則灘  
磧微露俚人拾方渚蚌脂中有餘淚數點得之和色  
着物則晝隱而夜顯沃焦山時或風撓飄擊急有石  
落海岸得之滴水摩色染物則晝顯而夜晦諸學士  
皆以為無稽寧曰見張騫海外異物記後杜鎬檢三

館書目果見於六朝舊本書中載之

章巨

大者名石拒居石穴人或取之能以脚踏石拒人故  
名亦曰章舉形如大篋袋八足長及二三尺足上戩  
戩如釘每釘有竅又別一種小者生海塗中名望潮  
身一二寸足信之土人呼塗螿又一種曰鎖管脚短  
而無釘見寧波府志

江瑤柱

以柱為珍東坡蘇軾有傳產奉化見寧波府志

海月

形圓如月亦謂之海鏡土人鱗次之為天窓謝靈運

詩掛席拾海月定象同

蠔房

形如駝蹄又如拳附巖石生塊礪相連如房故名道  
家以左顧者是雄故名牡蠔右顧則牝礪一名蠔山  
晉安人呼為蠔莆初生才如拳石四面漸長有一二  
丈巔巖如山每房內有蠔肉一塊亦有柱肉之大小  
隨房廣狹每潮來則諸房皆開有小穴入則含以充  
腹結琦海巖生者僅如人指面桃取肉謂之梅老蠔  
苞竹結成謂之竹蠔觀寧波

車螯

殼厚亦蛤類生海中殼可制奇器歐陽公詩有云礫

堆殼水玉斑瀾點生苓美此物也觀寧波

沙噀

塊然一物如牛馬腸臟頭長可五六寸許胖軟如水  
與無首無尾無目無皮骨但能蠕動觸之則縮小如  
桃栗徐復擁腫土人以沙盆揉去其涎腥雜五辣煮  
之脆美為上味觀寧波

郎君子

謹按異志云生南海有雄雌青碧色狀如杏仁欲驗  
真假先於口內含令熱然後放醋中雄雌相趨遂巡  
便合郎下其卵如栗粒狀真也主婦人難產手把便  
生極百驗也乃是人間難得之物

相思子

相思子生子海中如螺之狀而中實若石焉大比豆粒好事者藏置篋笥積歲不壞亦不轉動若置醋一盂試投其中遂移動盤旋不已亦一奇物也

鱈

鱈大鰕鱈大者出海中長二三丈鬚長數尺今青州呼鰕魚為鱈

有丹蝦長十丈鬚長八尺有兩翅其鼻如鋸載紫桂之林以鬚纏身急流以為栖息之處馬丹嘗折蝦鬚為杖後棄杖而飛鬚化為丹亦在每傍

蝦頭杯

南越志曰南海以鰕頭為杯須長數尺以金銀鑄之狀類龜而殼稍長其足有六後兩足無爪

貝

貝即玳瑁也說文云貝海介蟲也其甲人之所寶古以為泉貨交易

見通志昆蟲略

龜

龜之類多爾雅一曰神龜二曰靈龜三曰攝龜四曰寶龜五曰文龜六曰筮龜七曰山龜八曰澤龜九曰水龜十曰火龜神龜之最神者靈龜本草謂之壽龜亦曰紫螭其甲有文似瑇瑁而差薄耳故名瑇瑁皮

此龜一名蝻蟻俗呼靈蟻能鳴多出涪陵其甲可以  
卜龜根小龜也一名螺龜一名來蛇龜好食蛇故亦  
謂之呬蛇龜郭云腹甲曲折解能自張閉江東呼為  
陵龜或言此龜乃蛇所化故頭尾似蛇俗呼蝻龜即  
此寶龜傳國者所寶文龜甲有文彩者河圖曰靈龜  
負書丹甲青文莖龜常在著叢下者龜策傳曰著滿  
百莖其下必有神龜守之山澤水火之龜皆其所生  
之處也火龜蓋生於火者亦猶火山國所出火鼠是  
也郭氏謂物有含異氣者不可以常理推龜溺醫家  
謂之石腦油最難得惟以鑑照之龜見影則失溺急  
以荷葉承之又法以紙炷火上煬熱以點其尾亦致

失溺 見通志  
昆蟲畧

財歸

史記曰能得名龜者財物歸之家必大富至千萬二曰北斗龜三曰南辰  
龜四曰五星龜五曰八風龜六曰日月龜七曰九州龜八  
曰玉龜九名龜一圖各有文在腹下文云云者此其之龜也略記其大指  
不寫其圖取此龜不必滿尺二寸民人得長七八寸可寶矣

水麝

天寶中虔人獲水麝脐香皆水也每取以針刺之香氣倍於肉底射

脉望

何颯嘗於書中得一髮捲規四寸許如環之無端用  
力絕之兩端滴水提於火作髮氣莫知其何物也後

鳥獸考卷之七

五十九

與方士言嘆曰君不見仙命也此名脉望蠹魚三食  
神仙字則化於此夜持向天從視中望星、便三降  
可求丹皮世也

鸞鳥蜂蜜

貞元八年吳明國貢鸞鳥蜂蜜云其蜂之聲有如鸞鳳  
而身被五彩大者可重十餘觔為窠於深巖峻嶺間  
大者白地二三畝國人採其蜜不逾二三合如過度  
即有風雷之異若螫人生瘡以石上菖蒲根傳之即  
愈其色碧貯之於白玉枕表裏瑩徹如碧琉璃久食  
令人長壽顏如童子髮白者應時而黑速及沉痾眇  
跛無不療焉

黃蠟白蠟

黃蠟蜂蠟也凡蜂作蜜皆結房、中藏蜜絞取蜜而  
房則成蠟也白蠟者與蠟也其與作繭樹枝上每繭  
藏與百數細如絲髮此為種子秋冬剪取而藏之及  
春將種子縛置樹上與出繭食樹津液因而放蠟漫  
注干枝柯及成剝取而烹煉之其白如雪故曰白蠟  
其樹即今冬青樹也樹嫩放蠟尤宜本草謂黃蠟煉  
成白蠟此蓋未之識也抑豈醫家所用者或然歟蠟  
建寧  
出產

能言龜

元封三年數過國獻能言龜一頭長一尺二寸盛以

青玉匣廣一尺九寸匣上豁一孔以通氣東方朔曰  
唯承桂露以飲之置於通風之臺王欲徃卜命朔而  
問焉言無不中

鼈

一名神守水居陸生其聰以目

海牛

出文登海中長丈餘紫色無角龜足鮐尾性捷疾見  
人則飛入於海其膏可以燃燈其皮可以為弓鞬矢  
房

海驢

出文登海中狀若驢常於秋月登島產乳其皮製為  
兩貝水不能潤

海豹

出寧海其大如豹文身五色叢居水涯常以一豹護  
守如鷹奴之類其皮可飾鞍褥

蜜啣

惠州士人取鼠未生毛開眼者飼以蜜筋挾而食之  
猶啣聲故謂之蜜啣

守宮

東方朔傳置守宮孟下師古曰守宮與名也術家云  
以罽餐之食以丹砂蒲七筋擣治萬杵以點女子體  
終身不滅若有房室之事則滅矣言可以防閑淫逸  
故謂之守宮

蜴

詩詒守宮蜥蜴二物蜥蜴尾通於身如蛇而加足有  
黑色者有青綠色者常居草間守宮褐色四足有尾  
偃伏壁間故名蜥蜴亦謂守宮常在屋下也

碎車

碎車狀如唧唧蒼色好栖高樹上其聲如入吟嘯  
終南有之

蜘蛛

蜘蛛道士許象之言以盆覆寒食飯於暗室地上入  
夏悉化為蜘蛛

異典

異典溫會在江州與宿客看打魚漁子一人忽上岸  
狂走溫問之但反手指背不能語魚者色黑細視之  
有物如黃葉大尺餘眼遍其上齧不可取溫令燒之  
方落每對一眼底有紫如釘漁子出血數升而死莫  
有識者

蛺蝶

蛺蝶一名野蛾一名風蝶江東呼為達未色白背青  
者是也其大如蝙蝠者或黑色或青斑名為鳳子一  
名鳳車名鬼車生江南柑橘園中

蟻

牛亨問曰蟻名玄駒者何也答曰河內人並河而見人馬數千萬皆如黍來遊動往來從且至暮家人以火燒之人皆是蚊蚋馬皆是大蟻故今人呼蚊蚋曰黍民名蟻曰玄駒也

曰蟻聞竹雞之聲化為水竹雞自呼泥滑：是也

蟬

牛亨問曰蟬名奇女者何答曰奇王后忿而死尸變為蟬登庭樹嘒啜而鳴王悔恨故世名蟬曰奇女也

貂蟬

貂蟬胡服也貂者取其有文采而不炳燠外柔易而

內剛勁也蟬取其清虛識變也有位者有文而不自耀有武而不示人清虛自收識時而動也

冷蛇

明皇以中王畏暑賜之冷蛇白色而不傷人冷如冰雪玩之不復有煩熱也

率然

率然巨蛇也物觸之中首則尾至中尾則首至中其中則首尾俱至故孫子以比將之三軍

骨吐犀

骨吐犀蛇角也其性至毒而能解毒蓋以毒攻毒也故曰盡毒犀唐書有古都國必其地所產今人訛為



骨吐耳

白苓蛇

雖在黔土惟取蘄州頭長小角鋒尾生佛指甲項透  
真珠白點背纏方勝苓紋因而得名觀之猶異諸蛇  
鼻生向下此獨鼻向上生一名零諸蛇死閉眼睛是  
則眼開如活舒斲連界上殺獲兩眼則一閉一開驗  
此可辯偽真據理誠難解悟性毒善蝥人足中者輒  
自斷之補養已痊木接代步岑傳慎氏曰乾

蚺蛇

大者如柱長補之其膽入藥南人腊其皮刮去鱗以  
鞞鼓蛇常出逐鹿食寨兵善捕之數輩滿頭插苓趨

赴蛇、喜苓必駐視漸近競拍其首大呼紅娘子蛇  
頭益俛不動壯士大刀斷其首衆悉奔散遠伺之有  
頃蛇省覺奮迅騰擲傍小木盡拔力竭乃斃數十人  
昇之一材飽其肉

山中產蚺蛇大者長十餘丈能逐鹿食之土人捕  
法採葛藤塞蛇穴徐入以杖蛇嗅之即靡乃發穴  
出蛇繫於葛繩鬻而烹之極腴售其膽獲價甚厚  
其脂着人骨輒軟及能葺陽終身不舉食鹿骨角  
隨腐本草渚書皆所未載余甚異之今江南得其  
皮以為樂器刀劍之飾

蚺蛇牙

南裔異物志曰蚺蛇牙長六七寸土人尤重之云辟不祥利遠行賣一枚直牛數頭

蚺蛇膽

陶隱居云此蛇出晉安大者三二圍在地行往不舉頭者是真舉頭者非真 圖經曰此物極多偽欲試之剔取如粟米許著淨水上浮游水上回旋行走者為真其徑沉者諸膽血也試之不可多亦沉矣膏之真者礪如梨豆子他蛇膏皆大如梅李子此為別也

金齒鱗蛇膽

蛇長丈餘四足夏秋入水傷人冬春蟄石穴中士人

殺而食之取其膽治惡瘡解大毒甚貴重之黃鱗為上黑鱗次之

九頭蛇精

真臘當國之中有金塔一座傍有石塔二十餘座石屋百餘間東向金橋一所金獅子二枚列于橋之左右金佛八身列于石屋之下金塔至北可一里許有銅塔一座北金塔更高望之鬱然又北一里許則為王宮其正室之瓦以鉛為之屋頭壯觀俗廊復道突兀參差其莊事處有金窰櫛列鏡四五十面王宮之中又有金塔王夜則卧其上土人皆謂塔之中有九頭蛇精乃一國之土地主也僂女身每夜則見王先

與之同寢交媾雖其毒亦不敢入二鼓乃出方可與  
專妾同睡若此精一夜不見則蕃王死期至矣若王  
一夜不往則必獲灾禍

理釋地

大唐貞觀二十一年其國屬獻理釋地形類鼠而色  
青身長八九寸能入穴取鼠

餘鼯

鳥鼠同穴其鳥為鼯其鼠為鼯如入家鼠而短尾  
餘似鴉而小黃黑色入地三四尺鼠在內鳥在外今  
在隴西首陽縣鳥鼠同穴山中孔氏尚書傳云共為  
雌雄張氏地理記云不為牝牡

沙磧鼠

于闐西有沙磧鼠大如蝟色類金出入群鼠為從

鼯鼠

狀如小狐似蝙蝠肉翅尾項鬚毛紫赤色背土蒼  
艾色腹下黃喙領雜白脚短爪長尾三尺許飛且乳  
亦謂之飛生聲如人呼食火烟能從高赴下不能從  
下上高

鼯鼠

光武時有得豹文之鼠問群臣莫知惟竇攸曰此鼯  
鼠也詔問所出曰見爾雅驗之果然詔公卿子弟就  
攸學爾雅

紅飛鼠

多出交趾及廣管隴州皆有深毛茸：然唯肉翼淺  
黑色多雙伏紅蕉茆間採捕者若獲一則其一不去  
南中婦人買而帶之以為媚藥

磳鼠

北方層冰萬里厚百丈有磳鼠在冰下土中其形如  
鼠食草木肉重十觔可以作脯食之已熟其毛八尺  
可以為褥卧之却寒其皮可以蒙鼓聲聞千里其毛  
可以來鼠此尾所在鼠聚今江南鼠食草木為災此  
類人

碩鼠

毛詩曰碩鼠碩鼠無食我黍詩義疏曰樊光謂即爾  
雅鼯鼠也許慎云鼯鼠五伎鼠也今之河東有碩鼠  
大能人之前兩脚於頭上跳舞善鳴食人木稼逐則  
走入樹空中亦有五伎或謂雀鼠其形大故叙云石  
鼠也魏今河東北縣也詩言其方物宜謂此鼠非今  
大鼠又不食禾苗本草又謂蝼蛄為石鼠亦五伎古  
今方土名或鳥物異名同故記也

齒鞍

魏志太祖馬鞍為鼠齒庫吏懼死澄王冲曰汝待三  
日當報冲以刀穿衣如鼠齒遂失意貌有憂色太祖  
曰妄言耳俄而庫中以報齒鞍太祖曰衣在側猶被

啣况鞞縣於柱子乃免

永某氏鼠

永有某氏拘忌以己生歲直子鼠子神也因愛鼠不  
畜猫犬禁僮勿擊由是鼠相告皆來某氏飽食而無  
禍某氏室無完器施無完衣飲食大率鼠餘也數歲  
某氏徙居他州後人來居鼠為態如故假五六猫圍  
門撒瓦灌穴捕之殺鼠如丘嗚呼彼以飽食無禍為  
可常也哉

夫指大立所兩州符既正城善善而食其本於也  
蘇漢屏少特射立彈屏正射屏少今之何東百餘屏  
子特曰鼠屏鼠屏無食并漆結弄鼠曰焚大醫明爾



