

文苑英華

第四十一冊













文苑英華卷第三百九十一

南省七



中書制誥



六左右司員外郎



對其

授柳渙左司員外郎制

蘇頌

勅朝議即行起居舍人判左司員外郎柳渙襟情雅正藝能敏洽珥筆記言才光東觀張燈起草譽動南宮宜同蒲歲之遷式副為郎之舉可行左司員外郎散官如故

授姜昂右司員外郎等制

前人

勅尚書金部員外郎姜昂殿中侍御史李常等勵節脩身敏才通識金曹典事頗効精勤白簡繩違久聞堅正皆能奉職宜稱遷升昂可尚書右司員外郎常可行侍御史散

官勲如故

吏部員外郎

授鄭叔則吏部員外郎制

勅朝議郎檢校尚書吏部員外郎鄭叔則志經含章仗雅

師儉罔有擇行未嘗近名省理辨疑時稱簡達本盛居東

之佐禮處司南之重高選髦士以分劇曹正其舊員允是

新命可尚書吏部員外郎散官如故

授李建吏部員外郎制

白居易

勅六官之屬選部即首之歷代以來諸曹郎之中擇其踐

歷久考第高加以有器局律度者遷焉今之選任亦由是

矣兵部員外郎李建文行才理公勤課績可以具美宜

歷歲調方殷勉勤爾事可吏部員外郎

司封員外郎

授李知止司封員外郎等制

孫逖

勅至公之用本無偏黨惟善斯擢豈隔親疎四從叔前京兆府奉天縣令上柱國知止等咸有人才見推公族秉惟清之操兼致遠之資朕每精念同盟不勤于德當懸右職以觀其徒先委宗卿精為內舉量能考行歷載踰時名數則多升聞蓋寡倘膺是選諒在得人固可擢以清要遷於臺閣將觀志於七子冀齊名於八人宜各悉心佇聞成績可依前件書不云乎九族既睦平章百姓蓋由內而理外必自近而及遠凡我懿戚可不慎歟違道慢常義無私於

王法謹身勵節恩豈薄於他人期於率先勵我風俗深宜
自勉以副明言

授邢宇司封員外郎制

賈至

勅前戶部員外郎邢宇雅志冲澹敏識精達養閑移疾亦
有歲年南宮地清列宿虛位擢才進善以佐邦理可守司
封員外郎

授班肅司封員外郎制

元稹

勅朝議郎前坊州刺史賜緋魚袋班肅馳競之徒能於寒
暑之際不以憂畏移其厚薄之道者鮮矣聞爾為祠部員
外郎時值吾黜姦之日游其門者莫不跼竄奔迸懼懼其
身惟爾安分不渝進退有素縉紳之論有以多之復爾中

臺以厚吾俗勉慎其始無輕所從可行尚書司封員外郎
餘如故

授馮韜司封員外郎等制

崔嘏

勅分列宿之位應覆被之榮入可以封還詔書出可以分
領符竹優游於粉署之內談笑於錦帳之前苟非清才不
在斯選以韜文章炳煥獨步詞科以靖門胃光華深通
聖典荆玉韜含章之美霜鍾蓄待扣之音是用升彼名曹
擢於芸閣文昌之地職業非輕式佇彌綸更期遷陟韜可
司封員外郎同靖可金部員外郎

司勳員外郎

授李畬司勳員外郎

蘇頌

勅朝議卽行殿中侍御史李奮雅負才學能循名教蒞官
執憲歷歲愈聞清操默識爲時所重俾柅聲於勲府宜矯
步於仙闈可尚書司勲員外卽散官如故

授李岫司勲員外卽制

孫逖

勅朝議卽行京兆府司錄參軍上柱國李岫訓稟詩禮才
稱英妙旣博藝而能文亦謹身而勵節疆場決勝是賴於
台臣爵服懋功宜及於胤子雖讓爲德主父則固辭而賞
以恩延國有恒典俾增章綬之寵仍在神仙之地可朝散
大夫行尚書司勲員外卽勲如故

考功員外卽

授裴耀卿檢校考功員外卽制
蘇頌

來朝散大夫行河南府士曹參軍裴耀卿士行純密文詞
興麗時人許其清秀職事推其綜核惟才是舉方憑止水
之明在位斯聞佇考觀光之彥可檢校考功員外郎

戶部員外郎

授張博濟戶部員外郎制

孫逖

勅朝議郎行河南府司錄參軍張博濟心和識遠藝博詞
優清白承於教忠通明達於從政頃在河洛備聞紀綱郎
官選俊雅望攸歸時宰避親良才久滯宜膺特命俾踐劇
曹可尚書戶部員外郎散官如故

授權審戶部員外郎制

杜牧

勅文林郎守尚書水部員外郎權審湖嶺旱暵百姓枵耗

老弱死道上疆壯入賊中爰求使臣以救其弊執事者上
言爾審學古有文通知理道遂使乘驛視吾饑人果能臨
事知權受命達旨慰撫流散宣導恩澤蠲貸逋逸能裁濶
狹大小輕重各合事宜雖古所謂直指繡衣美俗使者言
之於爾無以過焉用超名曹以酬徃効無曠官業勉服休
命可守尚書戶部員外郎散官如故

禮部員外郎徐彥樞改授戶部員外郎制

薛廷珪

勅具官徐彥樞吾前以儀曹員外郎南宮劇選求思時彥
克副僉諧聞爾先臣在會昌中事武宗皇帝文行脩整綽
有令名亦由至公膺此慎選得人之盛于今稱之而彥樞

趣嚮規為能紹先志俾之繼美亦謂當才而能以爾令兄

執吾大柄絜矩彌峻避嫌不居牢讓之心確乎山立今吾

又安敢以流薄所尚况爾操脩改司人曹允叶中道亦欲

使彥若乃彥樞之兄曾作相展四體以事我秉一心而律人靡不有

初一有鮮克有終四字非爾無忘於自勵其下皆讓予庶幾乎有聞

稽乃檢身慮吾假器自待之旨何其優哉可

度支員外郎

授李元紘度支員外郎制
蘇頌

勅朝議郎守潤州司馬李元紘清真不雜恬雅自居部劇

著於祠曹養能傳於宰邑頃聞出佐方馳日下之聲爰佇

入官猶屈黃中之美宜遷卽位以寵相門可行尚書度支

負外郎散官如故

金部員外郎

授崔夷甫金部員外郎等制 常袞

勅宣議郎守尚書駕部員外郎賜緋魚袋崔夷甫朝散大

夫行尚書祠部員外郎上柱國韋紘疑作等清心在公疆

力從政縱橫之辯嘗亦專達緣飾以儒素推疆敏叅訂集

久奏議頗練朝章宜從滿歲之遷俾轉集作輔分曹之次夷

甫可尚書金部員外郎散官賜如故紘可行尚書倉部員

外郎散官勳如故

倉部員外郎

授陳惠滿倉部員外郎等制 蘇頲

黃門朝議大夫行尚書祠部員外郎兼判倉部員外郎上
柱國陳惠蒲操履堅剛能守文法朝請大夫前行太子舍
人上柱國蕭嵩風情瀟灑見推才器並頡頏清貫籍甚芳
猷大事曰祀蒸人以粒宜奉舊章俾承新命惠蒲可行尚
書倉部員外郎嵩可行尚書祠部員外郎散官勲各如故
主者施行

授崔鄩倉部員外郎判度支案制白居易

勅奉天縣令崔鄩大凡南宮郎無非慎選者也况地官之
屬有堆案盈几之文有月計歲會之課故員郎不可踰時
缺不待滿歲遷一作故員不可踰時事劇才難斷可知矣
而鄩自操白簡宰赤縣繩舉違謬惠養鰥嫠皆有善聲著

于官次豈能於彼而不能於此乎宜率廩人佐計務火繁折滯期有可觀可依前件

禮部員外郎

授李莘禮部員外郎制

賈至

勅九隴令李莘學行薰茂藻思清新譽流京劇政洽巴庸會府章奏之殷春宮典禮之要任難其選才可當人可試禮部員外郎

授張元夫禮部員外郎制

白居易

勅殿中侍御史張元夫官有秩清而選妙者其儀曹外郎之謂乎凡殿內御史雖文才秀出功課高等者滿歲而授猶曰羨遷有如元夫連膺二選歷彼踐此僉以為宜况怒

飛青冥翔集禁陛由茲去者十八九焉汝知之乎思有以

稱可尚書禮部員外郎

授徐商禮部員外郎制以晉當下李德裕

勅朝議郎殿中侍御史內供奉上柱國徐商于公以容駟

高門虞氏以昇卿名子其所全活不聞大賢猶誠感幽神

慶流苗裔矧乃祖往以淑問嘗為理官屬政在呂宗謀傾

王室將相陷辟忠良受誣而深念郡獄之冤固拒詔使分

別楚囚之濫自履危機義激命輕仁為已任有是陰德宜

覃後昆爾風度粹和文詞溫麗列於清憲雅有貞標旣旌

先正之忠爰舉賞延之典勉修官業無替家聲可良之具

授宇文臨禮部員外郎制

勅凡在南宮必資望實而儀曹之選益難其人以爾松篁
清韻瓌瑩貞姿以文學為積行之基用規檢為脩身之具
飾外以舉其衆能居中自持其謙益佐雲幕而鬱有佳聲
處霜臺而介然獨立玉墀之下益振金相載筆之間共推
直史是宜遷于粉署光彼文星勉膺起草之求無忝握蘭
之美可

授徐彥樞禮部員外郎制不聞大舜廷珪

勅具官徐彥樞文昌列曹代稱清署宗伯之重特難厥官
其在外郎選擇尤重率多虛位以待當才聞爾澹以立身
謙而履道情田萬頃瑤林將玉樹森羅文律九成調露以
承雲交奏動必由禮人無間言克承德行之規不染脂膏

承雲交奏動必由禮人無間言克承德行之規不流

之態介然自立無愧前修是用聽彼羣情懋茲劇選斯文

重振資爾之嘉謀時政有疑佇爾之儻論勉臨厥職紹乃

家風敬蹈水泉以成踐履可效事

祠部員外郎

授韋少遊祠部員外郎等制 賈至

勅左補闕直弘文館韋少遊脩詞懿文終溫且惠守右監

門衛胃曹參軍許登振藻揚采穆如清風並藏器於身陳

力就列南宮卽位是登柱史一作題柱之才左禁諫臣方求折

檻之直少遊可檢校祠部員外郎登可右拾遺

授褚長孺祠部員外郎制 常袞

勅朝議卽行起居卽集賢殿直學士褚長孺等國之才人

俊一作又拔乎羣萃精力於學五經之大儒覃思於文三變而

合雅繁年秉直及雷盡規侍從之勞著於厥服含香載筆

允茲並命可依前件祠部員外郎制

授蕭睦祠部員外郎制

李虞仲

勅朝散大夫使持節袁州諸軍事守袁州刺史上柱國蕭

睦中臺總天下之務分以郎吏各有司存前代用人率為

慎選以爾克茂才實聳擢科名操尚端貞職業脩舉累登

使局頃縮郡章一作仍去常見思居不自伐是宜陟以郎

署其彌綸能稽舊章則無敗事可行尚書祠部員外郎

散官勲如故

授李騰

總目作

祠部員外郎筆司制

崔嘏

勅由憲府而入文昌自藩方而昇粉署既為佳選亦舉
才爾等皆以文藻發身馨香馳譽早茂闈門之行久從賓
幕之遊或賜告經時頗積退藏之美或綱丞上請雅膺選
擢之科祠膳清曹省闈右地勉思起草無念應星隲可祠
部員外郎特可膳部員外郎

授章仇兼瓊主客員外郎制
孫逖

勅殿中侍御史章仇兼瓊雅有堅操嘗懷遠圖義不辭勞
忠能盡節頃逾砂磧能正糾繩興國利於懸車振朝威於
絕漠甄其績用宜遷禮閣之榮寄以澄清仍受憲臣之任
可尚書主客員外郎餘如故

授裴薦攝主客員外郎制
賈至

勅左拾遺裴薦正直而温洵美且惠有紛綸之詞藻懷耿
介之志氣自居近侍屢獻謹言中原未寧隣國是協俾領
攝於即署為專對之使人者一作可攝主客員外郎

授陸海主客員外郎制

常袞

勅朝議郎侍御史內供奉賜緋魚袋陸海儒流貫穿詞韻
清麗貞以自檢峻而能通執法允歸於詳當閑邪不畏於
疆禦雖近遷柱史未終蒲歲之勞而高選星郎實在一特
之俊俾叅奏議期有損益可行尚書主客員外郎散官賜
如故

膳部員外郎

授房宗偃膳部員外郎制

前人

勅朝議郎侍御史內供奉充山南西道節度管內支度使
田副使賜緋魚袋房宗偃孝謹之風克傳素業賢良之器
早負清才頃主方書兼毗戎政澹雅高潔在公著美臺即
之盛妙選當人處以彌綸茲謂稱職可行尚書膳部員外
郎散官朋如故

授李德脩膳部員外郎制

白居易

勅尚書左曹

集作七

郎自奏議彌綸外凡邦之牲豆之品醴

膳之數實糾理之今文昌長佐

一作泊

春官卿以朝散大夫

守秘書丞上柱國李德脩籍訓于台庭業官于書府揆才
考第得補為郎司膳缺員爾宜專掌可尚書膳部員外郎
餘如故

賦詩

漢書

漢書

漢書

漢書

漢書

漢書

漢書

漢書

漢書

漢書

員爾宜

員爾宜

員爾宜

員爾宜

員爾宜

員爾宜

員爾宜

員爾宜

員爾宜

員爾宜



卷第三百九十二

中書制

文苑英華卷第三百九十二

中書制誥

南省八

兵部員外郎

授楊仲昌吏部員外郎李巖兵部員外郎制

孫逖

門下左司員外郎楊仲昌朝散大夫戶部員外郎李巖等
雅才明識敏行能文脩身懷止水之清應物有操刀之利
並膺特選所謂人英宜遷禮闈之秩仄展劇曹之用仲昌
可吏部員外郎巖可兵部員外郎散官各如故

授敬羽武部員外郎兼殿中侍御史制 賈至

勅攝武部員外郎朔方採訪等使敬羽美才多適直道臧

私通明可以斷疑貞固足以幹事自持風憲糾逖回邪不吐茹於剛柔有鷹鷂之搏擊與能褒美俾轉臺端載執謙光思弘讓節宜遂其懇志退守本官可守前官

授栢者兵部員外郎制

元稹

勅守起居舍人賜緋魚袋栢者朕聞亟遷則曩倫鞞滯賞則勞臣怠兼用兩者謂之政經夫南憲右掖至于中臺我朝之極選也俾爾環歲之內周歷茲任豈無意焉元和中盜殺丞相賊集作疾傷議臣齊冀之間交以禍端相嫁者自青溪窖中提轉丸押闔之書馳於諸鎮使承宗疑否隔塞一朝豁然納質獻地克終於善承宗既歿承元授事者又將朕教告命于承元萬衆無一作誼非譁一方底定此而不錄

將何以勸凡百多士無忘急病之心可守尚書兵部員外

郎

授李虞仲兵部員外郎崔戎戶部員外郎制

白居易

勅劔南西川節度判官朝散大夫檢校尚書戶部員外郎

兼侍御史上柱國賜紫金魚袋李虞仲劔南西川觀察判

官朝議郎檢校尚書刑部員外郎兼侍御史雲騎尉賜緋

魚袋崔戎等去年春朕憂西南事授丞相文昌鉞往鎮撫

之次選郎吏有才實如虞仲輩者往贊理之故其制云苟

佐吾丞相以善政聞寧久遺汝於諸侯乎今蜀政成矣蜀

人又矣是汝輩職脩事舉而奉吾詔書甚謹也一作前言

在耳安可弭忘並命為郎主吾信賞虞仲可行尚書兵部
員外郎戎可行尚書戶部員外郎散官勲各如故

授前司勲員外郎賜緋徐綰兵部員外郎前庫部

員外郎李光嗣右司員外郎等制 前人

勅具官徐綰以丞相之子為尚書郎人得見於會朝而不
得見於私室其言不敢近政其動未嘗違謙用是寡尤式
彰能訓論者美宣祖大臣以至行移風稱易名者必曰光
嗣之王父也爾克敬有後敏以自商多所周防恐墜遺法
而皆以去列可使陟居武庫部都曹即選惟重並舉而授
無墮當官可依前件

授司封員外郎賜緋崔貽孫守兵部員外郎判

部案制

錢翊

勅具官崔貽孫冠族以德範遺後昆者剛鯁清素代稱爾
家又能樹立本根嗣守風法爲士之道自求必聞故朝缺
美官人思公舉今丞相以版賦之重用爾爲佐理之才更
遷右曹徃事吾相無謂司貨籍者近乎俗吏而忽於躬親
使滋其煩弊也可依前件

職方員外郎

授李何忌職方員外郎制

賈至

誥右補闕李何忌後進人物一時雋選或不承清緒多負
美才或直言正詞有犯無隱或繡衣持斧擣伏擒姦或馳
譽翰林文詞藻麗或知名吏道政事詳密在邦必達歷試

有聞宜居鴛鴦之列俾弘準繩之紀可試職方員外郎

駕部員外郎

授趙昇鄉駕部員外郎制

蘇頌

勅朝議郎前行兵部員外郎上柱國趙昇鄉爰以詞學亟
兼文吏踐行貞固用心純密校人祇事即位求才宜膺賜
筆之榮重陟含香之列可行尚書駕部員外郎散官勲如
故

庫部員外郎

授崔玄暉庫部員外郎制

李嶠

鸞臺朝散大夫行尚方監丞崔玄暉理懷沉正文藝優深
內府策名已馳聲績中臺揆務更佇良能宜收起草之才

內府策名已馳聲績中臺換務更仲良能宜收起草之才

俾昇擢蘭之位可行文昌庫部員外郎散官勲如故主者
施行

授趙良弼司庫員外郎制 賈至

勅攝河東司馬趙良弼以敬直方內義形於色藎帷幄之

謀畧真一作是士林之忠良元戎起行師出以律將謀韓厥

之職宜選子方之智俾登仙署仍佐中權可行司庫員外

郎充朔方行軍司馬

刑部員外郎

授張景昇刑部員外郎制 蘇頲

門下太中大夫尚書都官員外郎上柱國張景昇操履精

密刑書洞曉自遷卽位咸服吏能用於噬嗑必資哀敬不

文苑英華 卷一百一十五
蔽之審惟才是擇可行尚書刑部員外郎散官勲如故

授栢庭昌憲部員外郎制

賈至

勅監察御史栢庭昌吏道稱優公才致遠文法之用蓋推
於友朋操割之能亦聞於臺省仙郎之選人譽是歸道有
籍於簡孚官不循於資序當茲清職宜最慎擇可憲部員
外郎

授崔殷刑部員外郎制

常袞

勅朝議大夫試太子舍人兼殿中侍御史崔殷學義精深

詞華絢

集作
縉

麗臺郎高選清論洽於朝倫郡掾左遷善聲

彰於時聽頃從獎序未副才名亟

集作
宜

膺新命俾光舊列

可行尚書刑部員外郎散官如故

可行尚書刑部員外郎散官如故

授王鑑刑部員外郎制
白居易

勅刑曹外郎缺朕詔執事擇可以善於其職者而殿中侍

御史王鑑自居殿中能察非法連鞠庶獄多叶平允一作反

加以溫敏靜專可當是選一歲之獄決在秋冬今方其時

宜敬乃職可依前件

授李行修刑部員外郎制
李虞仲

勅登仕郎殿中侍御史內供奉護軍李行修沉正為質發

疆於用敏識可以周務懿文可以誠身連擢憲闈聲績甚

茂近以江淮災旱睠切疲黎舉爾忠實徃申慰撫攬轡有

卹人之色登一作旋車多濟物之心一作方既表嘉庸仍當蒲

秩一作歲優其遷擢以勸公勤刑曹詳讞之難即署彌綸之

重斯爲盛選無愧當官可守刑部員外郎散官勲如故

授李朋刑部員外郎李從晦都官員外郎等制

杜牧

勅書曰庶獄庶事予罔敢知此乃周文王之所以理天下也惟獄惟事會於南宮求即之難豈敢輕易將仕即侍御史內供奉李朋能積行實發其詞華勁正端慎官業克舉天平軍節度副使朝議郎檢校尚書祠部員外郎兼侍御史賜緋魚袋李從晦宗室子弟美秀而文嘗經磨涅不改堅白今者取自憲府擢於幕吏各有所授皆爲清秩當自宣室受讞之際思蒲堂飲酒之言至於刑章尤繫念慮予曰罪爾勿罪予曰寬爾勿寬問法何如無即上意各宜勉

勿自輕怠朋可守尚書刑部員外郎散官如故從晦
守尚書都官員外郎散官賜如故

都官員外郎

授苗發都官員外郎制

常衮重刊

勅朝散大夫前守秘書丞龍門縣開國男苗發德厚流光
相門才子代重一經之業家承萬石之風理詣精微行歸
純至麗以文藻振以英華端其誠而有恒敏於事而兼適
早登學省用汰儒流喪紀外除素冠未改弟兄有裕清論
多之處以彌綸之職當茲俊茂之選可行尚書都官員外
郎賜緋魚袋散官封如故

授侍御史沈栖遠右司員外郎殿中張玄晏都官

員外郎制 薛廷珪

勅具官沈栖遠等由御史屬為尚書郎擢之重難踐歷之清切所以廣毓材之道也以栖遠清白嚮正藝實揚名魯人將以為木鐸太一傳其洪範石渠鉛槧諫署淹翔動靜有常職業惟允以玄晏詞無枝葉道有汗隆復君子之中庸練國朝之故實直方之氣僉論多之文藝之優前輩高許而皆乘駟衣繡為我憲臣指倭埋輪恪居官業疇其久次爰俾序遷勉思伏奏之勤無忘率職之重可

比部員外郎

授莫藏用比部員外郎制

常袞

勅朝議郎檢校尚書倉部員外郎兼侍御史克稅青苗

史制官場排魚袋莫藏用論以文行敏於理道

勅朝議郎檢校尚書倉部員外郎兼侍御史克稅青苗

使判官賜緋魚袋莫藏用飾以文行敏於理道集作自

霜簡頗振風憲頃馳輶一作輅軒允詳使命務辨斯切集作尤詳

使務倚辨斯切積勞有成宜正列星之次俾承賜筆之寵可行尚

書比部員外郎散官如故

授張勝之比部員外郎制 李虞仲

勅宣武軍節度判官朝議郎檢校尚書戶部郎中兼侍御

史賜緋魚袋張勝之卑以自牧文而有禮既踐憲臺遂叅

相府事人見必盡之操在醜有不爭之美尚書列屬分曹

蒞職聽其會計以考歲成擢用為郎是稱清選勉一作謹爾

從政以體輿議可行尚書比部員外郎散官賜如故

授李渾比部員外郎等制 崔嘏

勅著作郎李渾等台庭積慶文苑馳聲王讓其温華山挺
其芳茂幼聞詩禮在家推鯉也之賢夙稟清英行已有藹
然之譽蓬丘探討蓮府周旋頗聞編軸之功雅得副車之
體綱曹妙選粉帳華資方承綵服之榮共許應星之美為
郎匪因於父任題柱自奏於帝知勉服鴻休更觀驥騁可
依前件

司門員外郎

授高弘簡司門員外郎判度支案制 前人

勅司國計者統天下之財貨量入以為用在於賦有餘也

事歸一途故必馭一作取其疆力多聞分掌簿籍俾操割無

滯精明莫欺弘正上言以爾嘗居憲署亦領郡符通於夷

術素傳儒業是可以分列宿之位理聚人之財爾其佐我
才臣資於國用無俾徒酷以罔遺利可依前件

工部員外郎

授李全昌工部員外郎制

蘇頲

門下朝散大夫殿中侍御史李全昌措懷條暢臨事明允
執憲繩違以文從吏五材審用百工爲職握蘭之美賜筆
攸歸可行尚書工部員外郎散官如故主者施行

授李岑工部員外郎制

賈至

勅京兆府兵曹參軍李岑敏而好學出言有章累登甲乙
之科嘗居匡輔之任雋才利器在邦必聞俾振翻於仙署
用揚光於列宿可工部員外郎

授羅讓工部員外郎制

元稹

勅義成軍前度支判官朝議郎檢校刑部員外郎兼侍御
史上柱國賜緋魚袋羅讓昔陶弘景一代高人始願四十
為尚書而猶不遂國朝選署尤用其良以爾讓敏而好學
直而能溫甲乙亟登班資歷踐頃將軍辟士權資孫楚之
坐籌今會府掄材復獎馬宮之射策無忘辨護以宣程品
日省月試用勸百工可尚書工部員外郎

屯田員外郎

授游子騫屯田員外郎制

蘇頲

勅通直郎行殿中侍御史河北道度支營田使游子騫在
公必慎臨事克誠言用身謀智為心計頃持憲簡嘗驚使

車襪則甄明動惟弘益宜登仙署之列佇揔公田之事

重可尚書屯田員外郎散官如故

授宋晦屯田員外郎制 賈至

勅行殿中侍御史宋晦質性溫敏行能詳實再策名於霜

簡久更事於輜軒理必有常條而不紊禮闈舉立即署求

才俾廼秋憲之威以佐冬官之屬可屯田員外郎

授蘇彰總目作漳屯田員外郎制 崔嘏

勅具官蘇彰嘗以藝能昇昇憲府聞其奉使亦甚稱職往

來萬里勤勞一心而卧疴經時賜告逾歲遷居粉署川應

星文勉思覆被之榮無忝握蘭之美可屯田員外郎

虞部員外郎

文苑英華 卷一百一十五

授劉繹總目虞部員外郎制

孫逖

門下朝散大夫行河南府倉曹叅軍關內道度支判官上

柱國彭城縣開國侯劉繹緒一作業清華行能修飭表通

明於吏跡持雅正於公心幕府徵才久聞成効星臺列位

宜膺俊選可尚書虞部員外郎餘如故

授丘紆陳鴻員外郎等制 元稹

勅朝議即行左補闕上柱國丘紆諫諍之臣入言於密勿

之際群下莫得而知然而政有汙崇由爾之得失也朝議

即行太常博士上柱國陳鴻禮秩之官草儀於朝廷之內

四方之所觀聽是以察其事為見爾之能否矣以爾紆久

於侍從可以序遷以爾鴻堅於討論可以事舉並命省闈

恩榮慎乃攸司無違風夜紆可 諸部員外郎

於侍從可以序選以爾鴻堅於討論可以事舉並命省闕
是謂恩榮慎乃攸司無違夙夜紆可膳部員外郎鴻可
部員外郎

水部員外郎

授王琪水部員外郎制

蘇頌

門下宣議郎試大理評事王琪奕代儒雅門傳教義風襟
育粹詞韻含清雖職尚安卑而才方致遠連枝席寵爰映
於棣華起草升榮俾光於蘭握可朝散大夫水部員外郎
主者施行

授鄭渾水部員外郎制

常衮

勅朝散大夫

集作郎

殿中侍御史內供奉賜緋魚袋鄭渾族

華才俊風韻朗然禮以約已學以潤政常在清選久於持

綱廉平簡直甚有名望舊制尚書郎缺以殿中執法次補之服我新命用循階歷可守尚書水部員外郎散官如故

授張籍水部員外郎制

白居易

勅登仕郎守國子監博士張籍文教張

集作興

則儒行顯王

澤流則歌詩作若上以張教流澤為意則服儒業詩者宜稍進之頃籍自校秘文而訓國胄今又覈名揚稱以水曹郎處焉前年以來凡歷文雅之選三矣然人皆以爾為宜者豈非篤於學敏於行而貞退之道勝邪不與之寵名何以獎夫集作與之寵名可以獎夫不及汲於時者可守尚書水部員外郎散官如故

文苑英華卷第三百九十二

文苑英華卷第三百九十三

中書制誥十四

憲臺一

御史大夫

授尹思貞御史大夫制

蘇頌

門下國之副相位亞中台自非

舊唐書作匪

邦直執司天憲銀

青光祿大夫將作大匠

隋煬帝改匠為監唐初復舊天寶中再為監今尹思貞除命在開元

初英華作大匠是矣或以為監非

天水郡開國公尹思貞賢良方正碩儒

耆德剛不護缺清而畏知簡言易從莊色難犯徵先王之

體要敷衽必陳拆佞臣之怙權拂衣而謝故以事聞海內

名動京師鷹隼是擊豺狼自遠必能條理前弊發揮舊章

宜承弄印之榮式允登車之志可御史大夫封勳如故主

者施行

授宋璟御史大夫制

前人

黃門三台副職百寮之師紀綱是任蒞事惟能國子祭酒
 上柱國廣平郡開國公東都留守宋璟含純粹之德秉清
 剛之氣學研精以辦政文體要以經遠吉人之寡敷言有
 訓君子之慎擇行無違正色而自具陽秋立誠而不僭風
 雨必能靜專動直獻忠納規常聞沃心之任靡憚犯顏之
 情使其坐以鎮俗毅一作嶷然當朝則不能者退不仁者遠
 王臣蹇蹇懦夫有立俾光天憲式副人瞻可御史大夫勲
 對如故王者施行

授李傑御史大夫制

前人

黃門副相之重群寮取則爰理其綱錫之以印河南

上柱國武威縣開國子李傑直清浩素剛斷精密學究文

儒才優經濟物寧滯用若遇盤根人或蒙永似開明鏡心

公而惡

去聲一本作正

惡道正以閑邪河南擅聲天下稱最必檢

齊霜憲弘長風猷俾其立朝用爾敦俗可御史大夫勲封

如故仍驛赴京主者施行

授敬括御史大夫制

常袞

門下天子綱紀屬於風憲所以彈肅公卿課第牧守姦詐

不息法令將廢豈奉憲者道未明歟眷求忠賢舉我事典

金紫光祿大夫行同州刺史兼御史中丞充本州團練使

守捉使上柱國平陽縣開國子敬括河汾大儒博達今古

清心素行高簡自居粲然文章如振金石職更要重處以
公亮不恃祿以私身每依經以制事頃以馮翊近輔化叅
京師凋殘之餘勞徠所屬自廷尉之列分內外一作史之餘

清靜而鎮流庸悉歸閭閻小康理行第一休有聲績副茲
厚一作委 遇肆予命爾亞秩台司無以時或多虞法有所貸

必訪故實以澄源流直道而行不仁者遠慎乃名位為時
行之一作而時颺之可行御史大夫散官勲封如故主者施行

加劉栖楚御史大夫制

李虞仲

勅都輦之下居百郡之首尹正之重俾四方承流苟或抱
鼓不驚豪右自息所宜增秩以稱任能朝議即守京兆尹
上柱國賜紫金魚袋劉栖楚長才挺生利用能斷徇公憲

已秦上絕私居多急病之心動著必聞之美黃旄之榮不
發赭裙之盜靡聞載勤檢馭之芳頗精風化之本繫爾才
術副予簡求朕所以惜其聲獻難難議遷擢尚留劇任更俟
當官就加青綬之秩重委黃圖之理宜崇望實無替威名
可以本官兼御史大夫餘如故

御史中丞

授崔沔御史中丞制

蘇頌

勅朝請即守尚書虞部郎中崔沔純至之心求忠出孝精
微之用博學多文故能清以激貪靜而鎮躁頃攝官持憲
履繩緒墨臨事不詘在公則聞宜正三獨之名以光二丞
之秩可守御史中丞知東都留臺司一作散官如故

授李懷讓御史中丞制

前人

黃門貳彼副相一其三獨不任宏才孰膺高選朝議大夫
守給事中上柱國李懷讓直方孤聳清迥特立祗服文儒
克脩典禮持踈網而不漏常嫉惡以關邪泛虛舟於自然
不近名而過實必能克去煩苛之小節知憲章之大體允
符群議光踐中司可守御史中丞散官勲如故

授崔噐御史中丞制

賈至

門下權判文部郎中崔噐閑雅存誠公而不黨有欒枝貞
慎抱史鱗正直歷踐清列名與實偕今豺狼未寧中外多
故群才雜用則哲惟將肅其準繩舉其憲則俾不仁者遠
邪佞以悛爾其留心宜專糾正

一作

可守御史中丞餘如

授王敬從御史中丞制
孫逖

門下蕭我具寮謂之秉憲貳于次相必也任賢中書舍人
上柱國王敬從雅量深遠周才博達脩德行於身謀致文
詞於國用自居近密頗歷歲時忠公盡於掌綸淑慎形於
一作削藁必能執其繩準正彼簡書宜拜三獨之雄且膺
閔於八使之選可中散大夫御史中丞仍充京畿採訪處置等
使勲如故

授蕭諒御史中丞制
前人

門下副相之亞朝綱允屬缺官之舉特選攸難鴻臚少卿
蕭諒直道有恒澄一作心不撓果斷之用操利器於筆端

通明之識置煩文於度外所歷清要必聞聲實將求蜀坐
更佇兼才斯正色於準繩俾生風於臺閣可御史中丞充
京畿採訪處置等使

授蕭隱之御史中丞制

前人

門下列彼三獨傲于百寮選衆為難舉能斯在中大夫檢
校太府少卿東都知糴等使護軍蕭隱之敏行深識貞標
雅器性與公清寧欺於暗室才優决斷豈避於盤根自任
以長府委之平糴備聞堅正深叶和均將寄朝綱允副人
望宜贊貳於南憲俾肅清於東都一作路可行御史中丞為
充東京畿採訪處置使兼充和市和糴使散官勲如故

授張獻恭御史中丞制

常袞

勅開府儀同三司行梁州刺史兼御史中丞山南西道

度觀察處置度支營田等使上柱國南陽郡開國公張獻

恭正以居業直以輔仁行三復而無玷剛百汰一作鍊而不

缺階歷要重發揮刑政分總戎詰禁之柄處導俗宣風之

長講求典禮以訓三軍精辦文法以檢群吏瞻助孤老懷

和遠夷峴南之輕裘緩帶蜀郡之得賢樂職交脩文武備

諸古人而貞方侃然清峻自處端本靜性一作未未嘗及私

固可以準繩朝廷課第郡國入正二丞之列俾分三獨之

事可行御史中丞散官勲封如故

授盧絢裴寬御史中丞制具本張九齡

勅朝議大夫中書舍人內供奉上柱國盧絢朝散大夫檢

校尚書左司郎中兼侍御史內供奉知臺事護軍裴寬等
動有風規成禮樂之度行爲操準是衣冠之則頃登臺閣
載光天地可以執儀三獨肅端百寮繩糾一作準所歸澄清
斯在宜展舉能之効俾申執憲之誠可檢校御史中丞散
官勲如故

授薛存誠御史中丞制

白居易

勅庶官之政得人則舉况中執憲準繩之司所以提振紀
綱端肅內外蓋一職脩者其斯任之謂歟給事中薛存誠
選自郎署列于左曹居必靜專言皆謹正章疏駁議多所
忠益可以執憲立於朝端况副相方缺臺綱是領糾正百
官集作司爾得專之夫直而不絞威而不猛不附上而集

以急下不犯弱而集作

遶疆率是而行號為稱職敬服

命往其懋哉可御史中丞餘如故

授柳公綽御史中丞制

前人

勅中憲之設糾繆懲違一引其綱百舉其職非清與直不

稱厥官諫議大夫柳公綽忠實有恒文以詞學介然端直

有古之遺風頃居臺憲累次郎位持平守正人頗稱之擢

首諫司噐望益重今副相虛

集作

位中司專席惟有守者

可以執憲惟無私者可以閑邪詢事審官爾當是選光昭

新命振起舊章宜一乃心以揚其職可御史中丞散官勳

如故

授常有翼御史中丞制

柱牧

勅昔貞觀開元之為理也遠隱必見情偽必知天下如一

家兆庶如一人無他道也綱目皆振法令必行祖宗在天

方冊在地人存政舉行之非難集作故用正臣委之邦憲

朝請大夫守尚書刑部侍郎上柱國賜紫金魚袋常有翼

戴仁而行抱義以處墻仞中集作峻壇宇外寬介特守君

子之疆文學盡儒者之業周歷華貫擢為諍臣攻予甚專

言事頗切願試左輔移理陝郊馮翊之恐失倪寬潁川之

喜得黃霸壺漿迎路繼屬攀車徵為公卿愈見風采恤刑

慎罰守法當官巍然立朝為時準直今者跡其率履委之

糾繩爾其念惠文彈理之言思立秋受集作署之旨三尺

律令四海紀綱所宜公共無鄉集作上意古人有言曰凡

律令四海紀綱所宜公共無鄉集作上意古人有言曰凡
為武鼠計於用捨今之倚任佇觀爾能唯君知臣無累
舉可御史中丞散官勳如故

授前兵部侍郎薛昭緯御史中丞制 錢珣

勅國爵之設公器也君將揭而與之者必問於朝皆曰可
與則徇公况御史中丞持天下所共之法等乎庶尹重有
加焉乃詔名卿來承俊選具官薛昭緯吾閱元和遺事嘉
爾祖執憲之能軌躅可尋風聲自在美延後嗣克奉貽謀
爾文歷落開懷精明照物好讓不惑寡過自疆出典誥而
理勝辭豐第甲乙而以文兼行且屬多梗使于列藩與諸
侯言繫安危事自肺腸而到社稷激意氣而誘公忠選無
虛褒一作選言有清論皆入吾耳盡知乃心宜正衣冠立

爲繩準將分厥職惟聽茲言夫太剛太柔不折則廢作之
可久必在居中爾當率寮屬以講求振綱條而審固與其
就名而生事未若審實以業官勉思勤行無害有益可依
前件

授中書舍人獨孤損御史中丞制薛廷珪

勃漢制御史中丞入朝得與尚書令專席而坐示威重於
百辟也前代之盛風猷具存國朝用人職業尤重非材優
望峻者不中茲選丞相言爾中書舍人獨孤損儒林挺秀
卿族騰芳文擅菁英學窮壺奧演之爲事業暢之爲人文
立我明庭號爲端士逮於寡昧歷事三朝勞爾班行向踰
三紀徊翔兩掖尹正神京百聲載揚休問逾暢自掌我器

命... 爲... 典... 謨... 煥... 兩... 一... 作... 然... 一... 家... 之... 書... 擬... 于... 三... 代... 之... 際... 器... 業... 專...

命垂爲典謨煥

炳一作

然一家之書擬于三代之際器業專

望由茲而益隆蘊勵琢磨所向而可仗朕言念理本係于
臺綱詢謀股肱謂爾宜稱今以爾爲御史中丞其爲我峻
爾風望正言隳頽無憚觸邪勉思舉職佇觀爾志以稱我
心

授吏部侍郎徐彥若御史中丞制

李磻

勅御史中丞以獨坐爲稱豈特崇貴之而已昔常仁約是
其官僚耳猶以鵬鴉自許不肯押公卿激揚清風振駭良
吏况長其屬者可忽慢哉兵戈以來紀綱廢壞永惟提舉
未易其人執政上言云具官徐彥若嘗司憲臺甚著聲績
而自轉遷稱速憤鬱猶多使之復爲必或愈於前日且其

祖在天后朝爲大理有正直詳評之聲于公積慶因成相
門而彥若克嗣其家端莊自立踐歷華貫聲聞藹然俾持
準繩無以易者是用輟天官之貳再尊任之爾其砥礪厥
心無忝所舉可依前件

趙吏務官三任命之官補區中丞陳李

英華卷第三百九十三
之書

文苑英華卷第三百九十四

憲臺二

御史知雜

授崔寬侍御史知雜事制

常袞

勅朝散大夫守尚書考功郎中長春宮使判官賜紫金魚袋崔寬南臺自兩丞之亞以久於其職者叅頌群務近制或選尚書郎累更執憲著稱一時多以本秩行御史曹事以寬介直方潔秉彛守中學可辨政文皆達理試用有績素知其才近司考課事任猶簡足以兼濟存乎使能佇揚峻風無或廢命可兼侍御史知雜事如故

授李珣侍御史知雜事制

前人

勅殿中侍御史內供奉李珣宗室良才士林雅望懿以文
行精於吏術近叅清憲益著令名舉茲臺綱屬在公器宜
膺俊選佇揚厥職衣以朱綬光茲白簡可侍御史知雜事
仍賜緋魚袋

授高允恭兼侍御史知雜事制 元稹

勅御史府不以一職名官蓋揔察群司典掌衆政副其丞
者是選尤難而御史丞僧孺首以朝議郎守尚書戶部郎
中判度支案飛騎尉高允恭聞於予曰允恭始以儒家子
能文入官在監察御史時分務東臺無所顧慮為刑部郎
中守訓典復以人曹郎佐掌邦計懸石允釐撓之集作不
煩簡而無傲靜專動直志行脩明乞以臺郎兼授憲簡雜

以咨之 扶命其言爾其自勵集作無

斜之務一以咨之朕俞其言爾其自勵

集作勉

無俾僭竊昧

於知人可守

一作以

本官兼侍御史知雜事餘如故

授崔瑄職方郎中御史知雜事制

白居易

勅近歲以來副相多缺朝綱國紀咸委中憲而侍御史一人得摠臺事以左右之今御史中丞德裕以中散大夫行尚書吏部員外郎上柱國崔瑄守文無害蒞事惟精在郎署中推有才理奏補是職請觀其能因而可之仍加寵秩操執舉措爾無自輕可守尚書職方郎中兼侍御史知雜事餘散官勲如故

授鄭處晦職方員外郎兼侍御史知雜事制

柱牧

勅朝議即行尚書職方員外郎上柱國賜緋魚袋鄭處晦
御史中丞常有翼上言曰御史府其屬三十人例以中臺
郎官一人稽叅其事以重風憲如曰處晦族清胃貴能文
博學人倫義理無不講求朝廷典章飽於聞見乞爲副貳
以佐紀綱以爾處晦嘗居內庭草具密命自以疾去于今
惜之頗俞其言如我自得有翼爲爾之知己予爲有翼之
德隣上下交舉豈有私愛勉脩職業所報非一可守本官
兼侍御史知雜事散官勲賜如故

授兵部郎中鄭黃庭兼侍御史知雜事制 錢璠

勅具官鄭黃庭法者治之具也以人就之則得其所理矣
而執法之吏剛失入璽彙失入儒有善執者惟居其中今

御史中丞歸昌以替貳之 觀性舉折難舉爾之書 衛善

御史中丞歸昌以贊貳之闕推擇斯難舉爾之書稱善願
至亦聞爾端肅詳慎能理其身移之當官信可陳力夫理
之不勝吏實相循處剛與柔期于無失審固在已遵行有
章克念居中斯為善執可依前件

授禮部員外郎集賢院直學士賜紫金魚袋王搏
刑部郎中兼御史知雜事制 前人

勅御史中丞光逢以望執憲縉紳間咸觀其初故選薦府
僚審而後定以爾學文惟博藏器則深正道甚夷有進不
競其守則峻其用必通斯可正秋曹即率白簡吏貳綱紀
之服執而整墮矣古皇之庭實生屈軼安得今之服冕不
若其古者之為草乎官有舊章爾當明舉可依前件

授王搏兵部員外郎兼侍御史知雜事等制

李璣

勅持紀綱以貳于中司書言動以歸于太史二者亦重矣而踈競者徒利於轉遷囂薄者止貪於清近問以職業則杳如物外遂使南臺無典章可采東觀無注記可求壞法曠官莫斯為甚某官王搏等並以科籍早登朝列而憲署以搏茂族英才嘗雜事於亞相皆言其所蘊蓄未盡施設請復兼柱下進省曹以用之丞相以視大臣令子曰稟訓於名父皆言其所聞見妙得規模請引之朕前委直筆以觀之是用同獎擢無所疑焉爾其厲乃冰霜謹乃毫釐勿循往例以正時風可依前件

侍御史

授鼎州司兵叅軍崔昇等侍御史制 李嶠

勅承議郎前行鼎州司兵叅軍崔昇等學可從政文能按
章幹局並優清勤咸著丹墀持法既佇良才白簡絕違尤
資器識宜膺石室之命俾參鐵冠之侶可依前件

授何彦則侍御史制

李廻秀

鸞臺朝議郎行佐肅政臺侍御史上柱國借緋何彦則風
標峻遠志懷毅烈學妙一作涉群言行歸直道營屯河右克

贍軍儲校律滉中載清夷落歲寒彌勵終始不渝宜承懋
賞之恩允穆增榮之典可朝散大夫左肅政臺侍御史勳
如故

授慕容珣侍御史制

蘇頌

門下朝議郎行密州司馬員外置同正員慕容珣志竭忠
 讜才克學行方書之胤門傳御史直繩必踐廷奏姦人凜
 然生風不避當道醜正非罪遺賢久一作歎長鯨已戮擊
 隼方秋宜貴寵章復膺清憲可朝散一作大夫行御史臺
 侍御史主者施行

授褚璆侍御史制

前人

勅通直郎監察御史裏行驍騎尉褚璆清識雅致道文
 學養能見其盤錯臨事杜於脂膏比鷺輕軺且持嚴簡逢
 三庭之寇無乏於餽軍徵萬里之兵有聞於赴敵念勞斯
 屬懋賞攸憑增遷御史之端式寵侍臣之列可侍御史勳

如故

授張遊侍御史制

前人

勅朝議即行司農寺丞張遊清方自居專直上撓秋風始
擊每勵鷹鷂歲寒後凋斯見松柏國儲在於紅粟王憲持
於白簡式寄人天之重更聞臺閣之遷可行侍御史散官
如故

授游子騫等侍御史制

前人

勅營田使游子騫等砥操礪行慎言檢迹清公乃持法之
端詞學皆養能之要臨事必果已畏神羊執心不回先聞
擊隼宜在鸞階之列用成烏府之遷可件前件主者施行

授楊瑒侍御史制

前人

勅朝議郎行殿中侍御史楊瑒風度凝整器懷沉密清心
所以激貪明識由其應務頃司王憲深練朝經體文質以
會理適柔剛以為用必能履繩作則執簡弘宜夙從臺閣
之遷更寵軒墀之列可行侍御史散官如故

授呂周侍御史等制

孫逖

勅行殿中侍御史呂周等體資

一作含

忠厚器韞通明能兼

飾吏之文更有過人之實並膺明選克振朝綱宜展才於
草議俾遷榮於執法可依前件

授元巽侍御史制

常衮

勅朝議侍御史內供奉元巽此行直方秉心純密懿文經
務持法奉公積勞既深令聞斯別洽宜從職員之正式光風

侍御史散官如故

憲之選可侍御史散官如故

授蔣將明侍御史制

前人

勅宣議郎殿中侍御史供奉東都留臺蔣將明祗服文儒
精詳禮體持素範以行已秉清心而在公執法不違峻風
自遠俾遷柱史分領臺綱可守侍御史東都留臺散官如
故

授崔益侍御史制

前人

勅通議大夫侍御史內供奉前諸道營田使判官靈昌郡
開國公崔益積德垂裕清才致遠久佐稷農之重仍參邦
憲之列事必精當勤而有成宜正臺綱以明朝獎可侍御
史散官封如故

授孫會侍御史制

前人

勅朝散大夫侍御史內供奉充福建節度判官知上都留
後賜緋魚袋孫會聞義執禮直以方外守信敦睦斷無他
賜紹儒門之學行工詩人之比與服我清憲介于戎車休
有令名動皆成務允是公選正其命秩可行侍御史散官
賜如故

授杜暹等侍御史制

韓休

勅朝議郎行殿中侍御史杜暹禮樂之器直方効節通直
郎殿中侍御史內供奉馮宗文儒之業堅正在心咸以清
公副茲望實風霜既肅臺閣推美持我邦憲載穆時談俾
遷周史之能更奉楚冠之任並可侍御史

遷周史之能更奉楚剋之任並可侍御史

授裴注等侍御史制

元稹

勅水部員外郎

五字集作諸道監缺轉運東都留後無侍御史

裴注等法者古

所以

集無以字

公共也一日去之則百職盡墜是以秦漢以降

御史府莫不用剛果勁正之士以維持紀綱季代

集作氏

而

還埋輪破柱之徒絕不復出朕甚



焉去歲以來俾

集作此

命御史丞為宰相蓋欲慰薦人之不敢為也爾等或以吏

最或以學聞當僧孺慎簡之初遇朝廷渴用之日又安可

迴惑顧慮於豪黠而姑以揖讓步趨之際為塞職乎可依

前件

授李蔚侍御史盧潘殿中侍御史等制

杜牧

勅將仕郎殿中侍御史李蔚劔南西川節度判官朝議郎

檢校尚書禮部員外郎檢校御史上柱國賜緋魚袋盧潘
等夫法不立而化行惡不去而善進雖使堯舜在上未之
有也故御史之舉職者前代有埋輪都亭之奏國朝亦有
戴豸正殿之劾若非端勁知名之士不在斯選蔚以文行
進用已著勞効潘以儒雅流聞今膺拔擢有司列狀詞旨
頗公使吾綱目盡張隄防不壞不在法吏其在他乎朕闕
祗宮之門開天下之口企以待理無有厚薄爾等吐茹侮
畏之道能不愧於詩人斯塞職矣可不勉之蔚可守侍御
史散官如故潘可行殿中侍御史散官勲賜如故

授温璋侍御史制

崔嘏

勅大理丞温璋朝廷用人不偏徇取名聲暢茂曹唱群和而

命之至於御史府尤藉才能以責官業前時陰率衆吏搆
威姦謀焚我帑聚其主事以久事上聞付于理寺而璋於
群疑之中獨出明見比令左驗事則果然此真憲府之任
也俾戴豸冠仍加朱綬勉思奉職無忝我用才之意可依
前件

授盧就等侍御史制

前人

勅前義武軍節度判官盧就東川節度判官爾朱抗等侍
御史居其府則掌領推按糾繩愆尤立於朝則正其視瞻
峻彼風範官號清重才資鯁直拔而用之不在階級爾就
爾抗立身有文能用嘉猷參于將席憲丞上請咸曰得人
嗚呼神羊在庭屈軼在砌觸邪指佞二物可師無爲畜縮

以孤我誠臣之舉可依前件

授崔義進侍御史趙光裔鄭初殿中丞李皎監察

等制

薛廷珪

勅崔義進等吾近以風憲之任委諸名卿中外肅然佇其

振舉果於掄選能掇菁英且言澄澹秉彛進退由禮句義

進之脩整也無怠句墻岸山立句時情藹然句光裔之峭

直也不黨句英華發外句清勁積中句初之蘊蓄也無多

謝於前脩句聞善若驚句覆簣不止句皎之砥礪也頗自

疆於遠槩皆克荷先訓來為聞人俾之整肅周行懲艾風

殺一作教皆可疑觸邪指佞庶有可觀爾當其才朕俞其請各揚

厥職懋對天休可依前件

三百九十四卷

文苑英華卷第三百九十五

憲臺三

殿中侍御史

授鄭溥殿中侍御史等制

蘇頲

勅奉議郎行監察御史鄭溥等志蘊公忠才兼學行守文

法以明練循憲章以清直神羊共觸常聞避馬之雉夕鳥

明飛疑作夕俾叶遷鶯之舉可依前件

授敬昭道殿中侍御史等制

賈至總目何蘇頲

勅朝議郎行監察御史敬昭道等見素為質懷清守道學

以潤身文能比事自乘驄曉謁繫一作隼秋飛或出稟于

綸或入持天憲傳一作使者之命往則有功按罪人之賊

居而不撓因其績用採以聲華宜廿歲遷允符時議可依

前件

授第五琦殿中侍御史等制

前人

門下監察御史第五琦南海長史楚璆等吏才貞固公心
諒直可以佐軍師歷試艱難必聞其政南越留務西憲準
繩是擇髦傑用康厥任俾膺寵命欽乃攸司第五琦可殿
中侍御史楚璆可守南海長史兼衛尉少卿餘如故

授高岑殿中侍御史制

前人

勅京兆府長史高岑脩詞立誠好古博雅策名早從於吏
道當劇亟聞其政聲人而多艱脫豺狼之肆靈士也有節
逃戎寇之逆命貞心峻嶽探無忝前脩宜超柱史之列用旌

逃戎寇之逆命貞心峻嶺探無恭前脩宜超柱史之列用激

一作忠臣之志岑可行殿中侍御史

授盧虛舟殿中侍御史等制 前人

勅大理司直盧虛舟閑邪存誠遜世願養持操有清廉之
譽在公推幹蠱之才大理評事權臯臨難思義守死善道
見危必履其臣節在困能變於人謀憲簡繩違紀綱斯屬
宜擇髦士俾肅周行虛舟可殿中侍御史臯可監察御史

授董晉殿中侍御史制 前人

勅汾州司馬董晉恪慎勵精詳於吏事飲水將命克有成
績準繩之地舉直任能俾彰善於使車宜即真於憲簡可
殿中侍御史

授李常殿中侍御史制 孫逖

勅朝散大夫行河南府陸渾縣令李常等堅白持操通明
効官彰吏跡於神州著公方於近縣秉憲之職惟方是與
俾諧僉議用肅具寮可依前件

授蓋又玄殿中侍御史制 常衮

勅監察御史蓋又玄直清勵行弘濟知名擢在憲司綽然
有裕董其軍賦成績可嘉宜增執簡之威仍佐卷壇之律

可殿中侍御史

授王延休殿中侍御史制 前人

勅朝議郎行監察御史東都留臺王延休雅有文行精於
吏術自膺察視克舉風憲績勞當選

一作 獎善惟先

俾新執法之寵式光彞序之進可行殿中侍御史依前

都留臺散官如故

授王翼殿中侍御史等制

徐安貞

勅朝議

一作請

即行監察御史王翼五從弟朝請即行監察

御史級等咸以貞固爰司察視驟聞舉直亦旣懲姦歲月
增深昇遷有序竝可殿中侍御史

授崔楚臣兼殿中侍御史制

白居易

勅成德軍節度押衙銀青光祿大夫檢校太子賓客兼監
察御史崔楚臣材膺瓜士職在牙旗每祗命以奉辭必竭
誠而得禮旣加詳敏亦念恭勤式示寵名宜遷憲秩可殿
中侍御史餘如故

授裴廙殿中侍御史制

前人

勅具官裴廩貞觀初張行成爲殿中侍御史糾劾巡察明
集作以爲能朕思弘貞觀之風故選御史府官亦先其精
敏剛正者以爾廩動循道理語必信直勵其志節有類行
成因授厥官無忝吾舉可殿中侍御史

授李種芾鴻裴達殿中侍御史等制
崔嘏

勅左拾遺李種等御史府有三院凡所選用其器得以專
達必取其剛廉勁健才行兼至者則可奏而授之今種朴
重有文直而不訐司我諫納弘益仍多以鴻泊達成用詞
學器識累參賓畫研朱益丹瑩玉無玷皆可以脩明憲職
振凜一作霜標屈軼有靈辯豸不懼惟此二物爾其師之

可依前件

授鄭韜殿中侍御史制

前人

勅監察御史鄭韜御史府三院轉遷雖曰彝制至於用捨
進退亦繫於一時之事迹以韜立志甚賢居官稱職霜簡
在手風標竦身其長吏言請用遷陟班我殿內升為近臣
屈軼神羊無怠前志可依前件

授蔡京趙滂等御史等制

前人

勅監察御史蔡京中武軍節度副使趙滂桂管副使鄭魯
洎陳許觀察判官薛蒙等朝廷之選御史雖委其長吏得
以專舉然亦詳求物議然後取舍無私憲丞上言滂與魯
洎蒙皆業於儒術傳以吏道其剛明勁果可委以繫斷其
溫敏莊肅可資其檢繩而皆久滯藩方未昇朝序吾且循

其聲跡頗契符言是用擢自賓筵置於憲席而京再履大
獄吏不敢欺蒲歲當遷吾何所恡京可殿中滂可殿中魯
洎蒙竝可監察

授牛希逸殿中侍御史李珽監察御史制

薛廷珪

勅具官牛希逸等我以憲章法理之任付于歸昌俾嗣復

家聲振舉職業逖聽風采佇整顏隳今以爾希逸珽

一作逸等

列狀來上且言文行脩飾操履端潔可使簪白筆以書法

冠豸冠而觸邪俾欺闇之人視爾如秦鏡醜正之士畏爾

如堯羊昇之明庭聳我昌運樂聞爾志允叶人情即俞所

陳式旌懋選噫澄清之始糾正爲先爾宜輔助歸昌提振

陳式在樹心選噫澄清之始糾正為先爾宜輔助歸自提振

綱紀無或碌碌以謝前脩則驗爾脩鱗端潔之道矣而樸

人名隱鱗戢翼負志求伸既得其時佇觀所尚而今而後

可不勉之可依前件

監察御史

授馮嘉賓左臺監察御史制

李嶠

勅通直郎行瀛州河間縣丞馮嘉賓砥勵名節恭勤職務

幹能兼備清直有聞黃綬隨班未展才用繡衣蒞事方觀

舉察可行左肅政臺監察御史散官如故

授鄭繇監察御史制

蘇頌

勅通直郎行右拾遺鄭繇心堅而靜體密而和文章掞發

學思該敏諫臣謹議久列瑤墀御史直繩宜遷石室可行

左御史臺監察御史散官如故

授蔣冽等監察御史制

孫逖

勅朝議

一作通直

即行大理評事蔣冽等脩身有裕從事惟明

標麗則於文場効公清於吏道方期遠致必藉兼才宜膺
刈楚之求俾叶持繩之寄可依前件

授姚閔監察御史等制

前人

勅朝議即前行同州司法參軍關內道採訪度支使上輕
車都尉蕭縣開國男姚閔等砥名勵節博藝多能或掌佐
台臣以清關輔或頃諸宮職見美朝端度才而昇舉善以
勸俾同官於察視宜竝拜於丞即可依前件

授邢巨監察御史制

前人

勅前守監察御史邢巨器能通敏詞藻清新又著名

稱利用終喪有禮既及於

一有外字

除執憲須才宜居於舊

二有

府字可監察御史

授崔炎監察御史制

常袞

勅權知絳州絳縣令崔炎慎學潤身工文飭吏錯薪刈楚
竹箭有筠蒞事咸許於宓生遺風尚傳於絳老公才可擢
朝聽用章宜甄避蝗之美式踐栖鳥之列可監察御史

授源咸悌監察御史制

前人

勅陝西運使判官朝議即試秘書省秘書即攝監察御史
賜緋魚袋源咸悌爰資素行早履清途假其執簡之名佐
彼汎舟之役且聞集事亦既書勞滿歲即真禪光使局可

行監察御史餘如故事

授梁褒監察御史制

前人

勅朝議郎試大理司直兼監察御史知河東節度上都留
後梁褒業繼儒門才優吏術潔已以進貞心不渝職佐生
軍榮參清憲在公益慎於事尤精宜分察視之員更勵風
霜之操可行監察御史散官如故

授楊護監察御史制

前人

勅守左拾遺楊護服于古訓文以彰之靜專向方恒乂其
道近參侍從之列不忘忠讜之言俾執清憲佇揚厥職可
守監察御史

授皇甫翼等監察御史制

韜休

勅朝議郎行河南縣尉皇甫翼朝議郎行長安縣尉常綱朝議郎行醴泉縣尉張季瑀等備聞清操雅有深識進乃安卑退非求譽察其才行副是名實任之舉直可以觸邪並可監察御史

授鄭虛心監察御史制

前人

勅左拾遺內供奉鄭虛心茂其德業蘊是辯詞識通於政理行著於公直清可勵物正以繩違褐衣召見既司諫省之職繡服承榮俾奉憲闡之任可監察御史

授陳山慶監察御史制

王敬從

總目作敬滋

勅宣議

一作德

郎行大理評事攝監察御史河西節度採訪

處置使判官陳山慶植性方雅從事公勤評刑有欽恤之

名攝職著軍州之効任惟執憲寄以佐邊此焉擇才佇聞
成績可監察御史

授李珣監察御史制

元稹

勅前監察御史裏行李珣比制多以詳練法理者行於御

史府中

集無中字

或蒲葢即直或不時署位亦試可之義也以

爾珣文學周敏操行端方執喪有聞俯以就制復爾故秩

勉脩乃誠可監察御史餘如故

授張徹宋申錫等監察御史制

白居易

勅舊制副丞相缺中執憲得出入御史缺則於內外史

集作

官

中考覈其實封奏其名以補之今御史中丞僧孺奏具

官張徹具官宋申錫皆方直強白可中御史章下丞相府

相亦曰可朕其從之竝可監察御史

授庾敬休監察御史等制

前人

勅渭南縣尉庾敬休等咸文行清茂士之秀者宜從吏列擢在朝行各隨才用分命以職司諫執憲佇有可稱

授牛僧孺監察御史制

前人

勅河南縣尉牛僧孺志行修飾詞學優長頃對策于庭其言甚直累從吏職頗爲滯淹訪諸時論宜當朝選俾升憲府以觀其才可監察御史

授蕭鄴李玄監察御史制

崔暉

勅御史府居朝廷之中傑出他署蓋以圭表百吏糾繩四方故選其屬者必在堅明勁峭臨事而不撓不獨取謹厚

温文修整咨度而已爾等皆以詞華升于俊秀從事賢侯
之府馳聲館閣一作學館之中籌畫居多操持甚因是宜持此
霜簡峻其風標使避馬之謠不獨美於桓典埋輪之志無
所愧於張綱勉服寵榮無忘職業可依前件

文苑英華卷第三百九十五

文苑英華卷第三百九十六

中書制

文苑英華卷第三百九十六

中書制誥十七

卿寺一

太常卿

授姜皎太常卿制

蘇頌

黃門命卿之貴以象冬春化人之本孰踰禮樂殿中監上

柱國楚國公姜皎貞夷

一作美

粹溫精密純固蘊深厚之量

懷直方之道學非為已聞義思齊忠以事君立言成則自

歷屯險爰憑翊戴鳴謙蒲於視聽好讓存於始終故可銘

之鼎藝光我簪紱在昔唐典惟清乃命泊于周官以和為

重宜守太常卿勲封如故主者施行

授楊綰太常卿制

常衮

門下舜以伯夷作秩宗漢以列侯掌郊廟至於圓丘大射
之制禮官博士之論莫不綜詳得失而拆衷焉故事職尊
冠九卿之首朝議大夫守國子祭酒兼脩國史賜紫金魚
袋楊綰常在於道亦周於仁文以君子之言生知聖人之
意司我載籍鴻聲不泯常典選舉後之法程廼者崇進名
儒俾其宣明師訓講求三代稽合五經濟濟諸生誨之不
倦飽於道德之富成其禮讓之風况恭儉忠信一作恪守而
彌固一時模表清議所高固可以處楊震桓榮之位領曲
臺太子之重勉思厥服以稱任賢可守太常卿依舊兼脩
國史散官如故主者施行

授趙宗儒太常卿制

元稹

勅銀青光祿大夫守太子少傅兼判太常卿事趙宗儒昔

叔孫通徒以綿蕞草具之功遂獲封侯之賞况朕始見天

地初集無初字朝祖宗哀勵祗嚴不克是懼惟爾肇自清廟逮

予還宮贊道法儀踰於四百俛伏趨數訖無尤違夫何叔

孫用是爲比顧此冲昧實賴老成不有甄升孰明勤蓋奉

常正秩左揆兼榮六樂九儀興替在此無忘勗率以厚人

倫可檢校尚書左僕射兼太常卿散官勲封如故

授崔羣右僕射兼太常卿制
李虞仲

勅僕射貳令之職也奉常正卿之選也假中臺之極稱冠

列寺之崇秩無此兼命必資重賢前荆南節度管内觀察

處置等使銀青光祿大夫檢校吏部尚書江陵尹御史大

夫上柱國清河縣開國公食邑一千五百戶崔羣道合時
 中識通政本含五行之秀氣為一代之偉人文學致名公
 忠蒞職清貞不撓方廉自持曩昇台階助弼一作我憲祖實
 著贊時之績用存經國之規周旋累朝揚歷大位出作垣
 翰入標羽儀風雨有不已之鳴雪霜無可變之色秉是全
 德罔聞異詞乃者輟自夏卿授之戎閫統荆衡之巨鎮嗣
 羊杜之前聲政推洽平理在徵復禮樂之器予心所難冀
 流合雅之音將考依經之制慎簡斯久僉諧乃俞俾廻軍
 旌之謀式暢人祗之職伯夷官業佇乃脩明可檢校尚書
 右僕射兼太常卿散官勳封如故

宗正卿

受高平郡王重規司屬卿制

李喬

授高平郡王重規司屬卿制 李嶠

鸞臺百工惟時必在推擇九族既睦仍資敦叙石千牛衛
大將軍上柱國高平郡王重規宗室儀表衣冠領袖有姬
旦之藝兼劉蒼之善出居連帥功名著於兩河入奉鈞陳
誠款申於八校本枝望重河海職隆宜輟掌於魚鈴俾專
司於鱗族可司屬卿勲封如故主者施行

授韋希仲宗正卿制 蘇頌

黃門中衛司階已崇於命將上卿為府尤重於睦親左衛
將軍上柱國兼通事舍人內供奉韋希仲以醞藉之姿中
折旋之禮趨事端雅吐詞雄暢束帶立朝既副聲實影纓
在位迭居文武宜輟魚鈴之委叙于鱗族之盟可宗正卿

卷之五十五

三

餘如故主者施行

授襄信郡王璆宗正卿制

孫逖

門下公族之任得才則難舉親而官選舊惟允銀青光祿

大夫殿中監上柱國襄信郡王璆雅正一作志惟恭虛懷敏

達近屬蕃翰中朝一作朝端羽儀無兢維人不矜於貴分克勤

于位每効於忠公敦叙是司疇咨所屬宜居六尚之職以

副九委之勤可宗正卿

授濮陽郡王澈宗正卿制 前人

門下宗卿設位邦族是司必擇親賢一作賢能以光明器金紫

光祿大夫行太僕卿員外置同正員上柱國濮陽郡王澈

清貞履道淑慎持身行無越思動不踰矩以才從政於歷

清貞履道淑慎持身行無越思動不踰矩以才從政於
嘗禱則深以地推恩在同姓而爲近敦叙之任疇咨所
宜受寄於本枝更遷榮於列棘可行宗正卿官勲如故

授李暉宗正卿制

賈至

門下前弘農太守李暉體正心和操端行潔或政能茂異
所蒞必聞或忠孝兼全避權勤讓咸推公議多負卿才官
惟其人用必有適宜欽爾職以弼予教可守宗正卿

授李琬宗正卿制

常袞

門下堯親九族禮重於敦序漢睦諸劉秩存乎宗正內姓
之選豈伊異人三從叔祖銀青光祿大夫前夔州刺史本
州團練守捉使上柱國荊國公琬才秀本枝挺此公器忠
敬達順簡廉向方飭禮樂於身文詳典刑之政體夙所任

遇久於階歷勲勞理行當亦兼書思有補察義深肺腑固
可以居宗室大臣之位叙文昭武穆之親懷德任賢敬茲
休命可宗正卿散官勲封如故主者施行

授宗正卿嗣鄭王遜大理卿李克助宗正卿等制

錢珣

勅九卿間重而顯者大宗正卿與廷尉實次奉常焉易官
而處惟典之章具官遜等皆吾屬之楨幹也而又荷出相
戟之門遜繼分郡符必開其政久歷庶位咸稱有材克助
承忠孝之家踐修罔墜多所該練揚于縉紳今載葺京師
敬先宗廟資乎集事速以成功而方備法官是宜改秩往
趨急務更在厲精伏念旬時獄可知也我有具律遜其盡

心可依前件

光祿卿

授房光義光祿卿制

蘇頌

門下上卿之貴爰因德選終獻之禮必由才致宣威將軍
上柱國房光義門承胄緒地聯姻戚雅容端操惟玉有溫
擇行踐言復珪無玷頃祗班序尤稱望實蘭荷趨職一作
以仗於誰何栢梁賦詩俾聞於總領可太中大夫守光祿
卿勲如故主者施行

授廣武郡王承宏光祿卿制

孫逖

門下銀青光祿大夫行房州別駕員外置同正員廣武郡
王承宏地在維城慶延分土頃垂周慎因從降黜捨其公

犯用申猶子之恩復其舊員俾踐別卿之秩可光祿大夫
光祿卿員外置同正員

授韋珙光祿卿制

前人

門下銀青光祿大夫慶王傳員外置同正員上柱國扶陽
郡開國公韋珙衣冠耆舊德行名賢吏術該通嘗聞理劇
道心遠曉雅好攝生一在優閑久淹年序恬和自保志力
猶強宜有命於移官俾承榮於列寺可光祿卿員外置同
正員勲封如故

授吳仲孺試光祿卿制

賈至

門下守衛尉少卿充朔方經畧副使吳仲孺心溫而直識
敏而和習韜鈴之秘旨知孫吳之大畧又副戎幕克濟謨

敏而和習韜鈴之秘首知孫吳之大畧各文副戎幕克濟
猷伊茂勲之可嘉俾寵光而宜及見其階序列在正卿可
中大夫試光祿卿

授前虔王傳賜此示韋師貞光祿卿制 錢珙

勅具官韋師貞國朝考課之法有二善者升上下籍師貞
強仕之歲繼爲字養糾卒之官二善之名四書于籍校諸
能事不亦多乎歷年且深爲吏斯得慰茲班白宜有陟遷
夫辨酒必良視牲不瘠祭祀之事繫爾所司徃爲列卿勉
戒郡吏可依前件

授韋韜光祿卿等制

薛廷珪

勅具官韋韜等卿寺膠庠僉曰清署序遷慎擇必惟其人
以韜儒素成家直方守道源本粹茂材術周通以績詩禮

文苑英華 卷一百九十一
飭躬簪裳著代心惟耿介志在功名以承休養素典墳服
膺瑩雪成如麟角雅有鳳毛以承又昇甲華宗松筠茂行
貞方從政諫讞有聞而皆久脫朝簪能安陋巷列卿曹而
象月次國學以橫經我俞丞相之求爾叶輪轅之用敬慎
爾事往臨厥官無或素飭以塞虛位可

衛尉卿

授崔惠童衛尉卿等制

孫逖

門下尚主之恩允歸於人秀睦親之典必洽於朝榮駙馬
都尉崔惠童豆盧建等在人物士林在勳華忠一作貴緒行
能雙美才貌兼資善道自修令名無忝錫之姻好已承築
館之榮寵其章服宜列象河之位惠童可銀青光祿大夫

衛尉卿建可銀青光祿大夫太僕卿並員外置同正員

授馬丞進試衛尉卿制

賈至

勅左金吾衛大將軍馬承進能以勇幹久於戎旅勲勤克著獎命宜加俾列九卿仍叅八命可特進試衛尉卿

授向昌鑿試衛尉卿等制

前人

勅前太子洗馬向昌鑿三品子昌鈺等代業忠貞死於王事能遵先志常著貞誠稽彼典謨賞延于代俾超秩次是用旌善昌鑿可試衛尉卿昌鈺可通事舍人

授前鹽鐵淄青催勘使檢校左散騎常侍王鄴衛

尉卿制

錢珣

勅具官王鄴等稱職之吏無所陟明則陳力者之志怠矣

爾自君官次必公為先若耻告勞但思責實頃者乘諸輶
傳使彼海濱善徵權酷之名允集鹹鹺之利徃不廢命還
可程功是用進爾於朝且升卿列宜奉警巡之事如專行
役之心克念不渝後寵當至可依前件合入

學道嚴法志守剛直海濱與典藉其取士外野鼓舞入矣

修節太子然愚曰昔國三正古臣為學升業忠貞取於王

洪向昌

前入

奉養命宜誠於公誠以養不使君得我姑辭探職

德山金并潛大計事謀次其計以真種又休在來煙煙

外焉丞我端謝臨帳歸台無不買至好已不

文苑英華卷第三百九十六大對職並員長並同五員

文苑英華卷第三百九十七

卿寺二

太僕卿

授王希雋太僕卿制

蘇頌

黃門僕臣之任王命斯允在德而舉其名必彰

一作正

銀青

光祿大夫檢校太僕卿上柱國華容縣開國男王希雋門

承舊閥器蘊通才立言可以敏事為政可以居劇登于副

尹聲滿於字人試乃列卿眷踰於數馬巾車是屬建設攸

司爰賴服勤宜膺邦寵可太僕卿勲封如故主者施行

授王斛斯太僕卿制

孫逖

門下安西大都護王斛斯將略稱多忠誠克著頃自

二字作

自頃邊寄頗洽人心間歲以來頗有騷警能清寇雪不頓
甲兵契軍國之遠圖得攻拒之良術有勞懋賞自昔如茲
宜踐列卿之位俾兼弁護之職可太僕卿員外置同正員
兼安西都護等如故

授王昱太僕卿制

前人

門下列彼九卿正于羣僕允膺茲命必藉兼才正議大夫
守太原尹北都番守使持節河東道諸軍節度營田副大
使知節度事兼採訪處置使攝御史中丞上護軍賜紫金
魚袋王昱韜是明斷資其理識成務有餘奉公不撓自持
軍律兼委使車能啓刑書以懲貪吏到官未幾除惡已多
類能則然賞善宜及俾升榮於左馭仍受任於北京可守

太僕卿兼太原尹餘如故

授李林宗太僕卿制

前人

門下中大夫守太常少卿上柱國李林宗行能溫厚器識該深清白奉公常聞吏術恭謙應物更表身謨自亞河海亟移星歲友于之愛實掌樞衡致美之心俱懷退讓遠嫌滋久舉滯當遷宜正位於名卿俾欽承於密命可太僕卿散官勳如故

授竇鏐太僕卿等制

前人

門下申以婚姻必求於才地制於祿位兼取於親賢竇鏐等克嗣高門能修善道有溫恭之言行兼美秀之形神勳華之緒既連於舊戚選尚之恩更諧於新禮俾升榮秩乃

文苑英華 卷一百九十七
錫寵章可依前件

授敬令琬太僕卿制

賈至

勅前左金吾衛大將軍員外置同正員敬令琬陳力戎事
忠勇有謨入九軍之副獻七戰之獲嘉其誠節錄乃茂功
俾列卿士是司馬政可太僕卿員外置同正員充朔方經
畧副使

授許誠言檢校太僕卿制

前人

勅金吾大將軍許誠言心和志堅訥言敏行被服禮義嗣
圭組之資策名委質誠文武之任課績斯著公勤無斁警
其晝夜顧乃執金之勞象其河海寵以列棘之位可檢校
太僕卿

授劉士涇太僕卿制

元稹

勅卿寺甚重不易其人或以勲以親以報以勸又何愛焉
 銀青光祿大夫前檢校大理少卿駙馬都尉劉士涇去歲
 西戎跳入涇上京師戒嚴朕慨然有思廉頗李牧之志而
 習事者言爾父司空之在涇也築平涼等八城二堡塹保
 定平原使涇人益樹麥禾以復后稷公劉之教十有六年
 大戎不敢東顧朕聞其人思見其後果有令子在吾懿親
 與之討論亦自集作自亦奇士鋪陳將略殊有父風訪其班資
 則且集作曰亞諸卿之間嘗十年矣今乃除其憂服命以太
 僕豈唯報爾先臣榮吾戚里亦欲使緣邊諸將顧其愛子
 為我竭誠可守太僕卿駙馬都尉散官勲如故

授鴻臚少卿賜紫賈渭太僕卿前太常丞吳方太

原少尹制

錢珣

勅具官賈渭等渭比以學文通經之勤而不得志於壯歲
束帶入仕今至九卿紱冕既崇光陰云晚詔之就列以慰
其心方吏術甚長免官仍久暮齒已踰於月制下僚尚歎
於陸沉置之不遷君道何在往作亞尹錫之金章亦有以
嘉於老者矣可依前件

授太僕卿制

薛廷珪

勅具官某書曰昔周穆王命伯冏爲太僕正曰昔在文武
聰明齊聖侍御僕從罔匪正人以承弼厥辟且曰僕臣正
厥后克正僕臣諛厥后自聖太僕之爲官也重矣朕每讀

書免擇其可矧惟前代畢用名臣數馬執綬故實只在爲
予禦侮作我前驅審官擇人今以命汝稽諸訓誥得不勉
之可守太僕卿

大理卿

授蔡法度廷尉制

沈約

門下民命所懸繫乎三尺

一作止殺除殘

一作害

寔由乎此

是以臯陶作士五刑惟明于張蒞官世無冤獄且漢代律
書出乎小杜吳雄以三世法家係爲理職郭恭以律學通
明仍業司士爰及晉氏此風未泯叔則元凱並各名家自
茲厥後斯尚漸薄迄至于今損棄頓盡衣冠士子耻復用
心州郡姦吏恣其取捨舞文弄法非此一塗朕膺天受命

爲兆民主每一念此忘寢與食尚書刪定左曹郎中蔡法
度少好律書明曉法令世之所廢篤志不怠至於章句踳
滯名程乖礙莫不斟酌厥衷名得其門方欲寄以國刑開
示後學文一作才取士豈有定方自世道澆流浮僞雲起
量計多少辯校錐刀若遵徃從舊守而勿失豈所以執儀
上世垂風于後宜加褒擢弗繫常階可守廷尉卿主者施
行

授陸餘慶大理卿制

蘇頌

黃門法者天下所共廷尉天下之平選衆甄才惟明克允

宗正卿上柱國廣平郡開國公荆

一作判

尚書左丞陸餘慶

早出翔於近密久踐歷於中外雍容文雅自然素徵清簡

蕭散風華莫不瑤林瓊樹必當和而不撓貞則有恒正罰
金於後人戒刻木於前吏念茲欽恤深可哀矜宜修仁雲
之典俾靜黃沙之職可大理卿勲封如故主者施行

授李成式大理卿薛景仙少府監制 賈至

門下守廣陵長史李成式貞白儉約履歷清貫前鳳翔太
守薛景仙忠義慷慨憤激危時靖鎮藩條咸有成績迪遷
中外宜登卿士成式可試大理卿景仙可少府監

鴻臚卿

授張暉鴻臚卿制

蘇頌

黃門賓客旅庭戎夷在邸眷言任職必佇其才銀青光祿
大夫詹事兼尚書右丞上柱國鄧國公張暉雅量溫恭志

誠忠信懷直方而不蔽務寬大而不雜委之軍旅則嘗服
威名昇之國朝則咸宜令典非契因潛躍義篤始終可辦
鴻臚之儀惣象胥之事爰加寵拜允符成獎可鴻臚卿勲
封如故主者施行

授武三思鴻臚卿制

孫逖

門下典于屬國列彼正卿班秩旣崇寵光斯在金紫光祿
大夫行國子監祭酒武三思延恩戚里効職公朝能勵公
勤以脩名檢頃在膠序頗淹星歲度材而用舉類而遷宜
增三揖之榮俾正九賓之禮可行鴻臚卿散官如故

授杜希望鴻臚卿制

前人

門下賞以懋功官無虛授所貴天秩斯爲國典朝議即守

太僕少卿員外置同正員使持節都督鄴州諸軍事兼鄴
州刺史隴右節度副使仍知經畧度支營田等晉後事賜
紫金魚袋杜希望器能開敏才畧雄一作弘深識韜鈴之大
綱知戰守之良術頃令討罪爰委行師不憚艱危常先士
卒恩威必備權變多方征寇已清堅城又克疇庸是屬舉
善攸歸俾膺超等之榮仍列上卿之位可通議大夫守鴻
臚卿員外置同正員攝御史中丞餘如故

授李光進鴻臚卿制

賈至

勅左驍衛將軍李光進行已蒞肅臨戎果斷有卞莊之勇
懷孟明之材屢獻竒功益聞幹畧克副難兄之業能摧強
寇之鋒允武允文宜加美秩一作卿士先進可鴻臚卿同正

授蔣渙鴻臚卿制

常袞

門下古之上卿次公一等至于西漢每與列侯叅決朝議
今之秩望亦謂之崇朕方修文德以撫區外則重譯象胥
之事九儀相贊之職正用髦碩俾之典領銀青光祿大夫
檢校刑部尚書知省事上柱國汝南縣開國公蔣渙顏子
之德行張仲之孝女能積其厚以叢于身恭儉之訓可以
軌俗學通文變高視一時非得喪之可干亦剛柔之相濟
服在通列且踰二紀精於憲章舉有倫要東雍居部近郊
移風以禮除暴人安其業俾京師之河潤守一作經術之
循吏司秋會府訓夏議刑以之弼教能用中典時屬四夷
之叙叅授大賓之任韓暨以宿德而拜陳紀以至行而遷

求舊任賢正當此選待遇諸國宜約故事使有準以明
威也可檢校刑部尚書兼鴻臚卿散官勳封如故主者施
行

司農卿

授鄭賁司農卿制

前人

門下國有大農實司金穀茲惟古官之重難於正卿之拜
朝散大夫試秘書監兼侍御史上柱國賜紫金魚袋鄭賁
通敏良才沉詳雅識明斷臨事貞修奉公所更秩序必著
聲績早叅幕畫在罇俎而止戈自董軍儲有京坻之足食
適時多可選衆攸歸爰籍變通主其出納務殷任切倚辨
當仁宜膺理粟之命佇繼康成之美可守司農卿散官勳

賜如故

授裴武司農卿制

元稹

勅一有農天下之大本也故國有九列而司農氏居其一

焉前代非牟融之修理康成之儒學不在茲選今海內無

事思與公卿等樹立根抵以制四方於是集作外選方伯

之善於其職者入補茲任謂之恩榮前荆南節度觀察處

置等使中散大夫守江陵尹兼御史大夫上柱國賜紫金

魚袋裴武予聞其先始以孝友書於國籍其後果集作有

丞相為唐名臣賢彥因仍代濟不絕武亦嗣其忠孝益熾

家聲鬱為元僚所至稱理嘗居內史屢入正卿自華至荆

無非劇地鍵轄豪右衣食煒燁嚴而不殘仁而有制鎮定

南服予方賴之而亟請來朝因求內任嘉其戀我難奪

南服予方賴之而亟請來朝因求內任嘉其戀我難奪及
誠假以秩宗之榮用制國泉之重費而不屈爾其勉之可
檢校禮部尚書兼司農卿餘如故

授司農卿制

薛廷珪

勅具官某書曰昔我先公五世后稷以服虞夏夏之衰也棄
稷不務先公不窹用失其官至于武王昭前人之光明事
神保人莫不欣喜訓誥具在朕安敢失墜而叔世偷薄乃
不知稼穡之艱率以三署爲華輕其東用寢以成俗嘻鄭
玄漢之名儒也韓信漢之上將也尚聞徵拜或至就加作
家來奉疇庸得不寅畏敬受義和之職往修后稷之官豐
阜有聞陟勸斯在可

太府卿

授豆盧欽望太府卿制

李嶠

鸞臺宗卿之任選衆尤切銀青光祿大夫檢校司禮卿上

柱國芮國公豆盧欽望體業貞簡幹能詳備歷官中外具

聞政績象河惟月太府國泉繁要所鍾委任斯在宜加榮

一作寵擢允茲公議可太府卿勲封如故主者施行

授李從遠守太府卿制

蘇頌

門下膺河寺之秩寵選方高致泉府之殷惟才是屬銀青

光祿大夫行黃門侍郎上柱國常山縣開國男李從遠清

密任道直方為量學伋山高詞場雲鬱闕里之室動不違

仁穎川之門居而會理比登要近備効忠益宜廻夕拜式

仁穎川之門居而會理比登要近備効忠益宜廻夕拜
既參卿可守太府卿勲封如故主者施行

授呂崇賁太府卿制

常袞

門下九卿之重參理於佐邦六府孔修頒貨於列藏歷代
右職莫非高選開府儀同三司行太子賓客上柱國公呂
崇賁忠謹良實居簡何方能用晦於精辨亦體微於剛貞
一作峻節孤立清心確然以長才之有餘應羣務而多適
擁旄一作旌乘塞周歷大藩薄於戰功經以事典用明既富
之教必厚豐財之德自頃艱阻有司曠廢府寺寂寥卿府
虛設寢成其弊朕甚懼焉今再舉舊章各歸其局出納之
地眷求惟精兼領三尚之煩以榮四至之列可行太府卿
散官勲如故

授裴武太府卿制

白居易

勅聚九州之賦辨百貨之名按其度程謹其出納孰為主者外府上卿務殷秩崇不易其選具官裴武有通敏之識有倚辦之才以茲器用早膺任使小大之務罔不勵精累有勤績存乎官次而受藏之府國用所資若非使能何以集事俾升顯列仍委劇務爾宜率其官屬欽乃職司會帑藏出入之要修權量平校之法以遵成式無使改易謹而守之斯為稱職可

文苑英華卷第三百九十七

文苑英華卷第三百九十八

中書制

卿寺三

太常少卿

授常恒太常少卿制

孫逖

門下朝議大夫守給事中鄭縣開國男常恒神清氣爽識
遠心微周才可以求備雅望期於必復自登近密已積歲
年淑慎有恒閑和易退奉常之亞稱職為難宜回夕拜之
榮俾在春官之屬可守太常少卿散官如故

授李林宗太常少卿制

前人

門下朝議大夫守衛尉少卿上柱國李林宗寡言敏行清
節令名能執謙冲之心以成友悌之美自亞九卿一作已

淹四歲舉必以類既承拜命之榮恩則由中俾佐奉常之職可守太常少卿

授陳中師太常少卿制

白居易

勅尚書吏部郎中兼侍御史陳中師早以體要集作物之文

待問之學中鄉里選第甲乙科集有及字筮仕立身皆有本末

不背俗以矯迹不趨時以沽名從容中道自致聞望累踐

即署再參憲司官無卑崇事有集作無簡劇如玉在佩動必

有聲為時所稱何用不可朕以立國之本禮樂為先號令

之常集作今之太常兼掌其事貳茲職若口不亦重乎歷代迄今謂

之清選往照是命行覩集作行趨一作仲有成予方急才爾寧久

次可太常少卿餘如故

次可太常少卿餘如故

授棣王府司馬崔就太常少卿賜紫制 錢珣

勅暢中發外以應天地之和在夫六樂而六樂雅司于奉常絃工磬師存者尚習其官崔就召足用之學表之以能文思有畔之農施之於善政失爵之累無機則然乃非敗名人亦觀過一肯之黜數歲方還言念常情得無所鬱遂以奉常之亞命服之朝欲爾聽六樂之和以平其氣茲為君道當識予心馭貴之崇亦惟其舊可依前件

宗正少卿

授李瀚宗正少卿制

常袞

勅銀青光祿大夫前亳州刺史本州團練守捉使上邽縣開國男李瀚識精於理才辨於政祗服禮訓甄詳事經振

麟趾之芳更隼旗之命馴致其道達於家邦慈惠之化洽
於黎老以親九族乃立貳卿宜一作叙周文之昭用毗劉
德之任可行宗正少卿散官封如故

光祿少卿

授宋玄爽司膳少卿制

李嶠

勅朝請大夫守司僕少卿宋玄爽藝能詳洽局量優深踐
行不虧歷官著稱叅守僕正以表公勤可兼檢校司膳少
卿餘如故

授張沛司膳少卿制

前人

鸞臺新除齊州刺史張沛禮義高族忠賢令緒才優識通
學敏詞贍實蘊幹時之具雅懷在公之節絃歌出撫亟動

於謫謹符傳所經必聞於課最允稱衣冠之胃一作是

廟廟之珍三署為卿九流莫尚宜廻負海之駕俾登象河

之列可一有同字司膳少卿主者施行

授李椿光祿少卿制賈至

門下堂姪守太子家令開國男椿恭儉溫良宗枝一作特摧

秀敏於從政勤以在公宜換儲闈之職俾居亞卿之任可

守光祿少卿同正封賜如故

授張光竒光祿少卿制前人

勅始安充經畧使張光竒忠肅周敏懷其利用歷試中外

累有能名嶺嶠地遐方隅寄重威懷之政惟爾悉舉一作惟

克舉宜叅榮於卿士俾薰鎮於蕃條可兼光祿少卿如故

授向萼光祿少卿制 前入

勅百里之長九卿之亞叅於軍事職北廷評必舉才能以
匡庶政荆南奏事官守太子僕同正向萼等咸膺推擢俾
在茲任可守光祿少卿同正

授周若冰光祿少卿制

常袞

勅試王府司馬兼福州都督府別駕守

一作占

闕攝寧海軍

副使賜紫金魚袋周若冰氣識沈和風儀端偉秉心以正

蒞事惟明法以言揚義參朝序頗有聞望洽於縉紳自惟

法方州兼領戎事政術尤著勲勞亦深俾踐亞卿之列仍

兼題輿

一作座

之任可試光祿少卿兼福州都督府別駕占

闕餘如故

授前峽州刺史李授

總目作綬

光祿少卿制

劉崇

勅近出天屬富有吏能進士已來恪勵無替覽宗正列狀
 念夷陵當官公舉何多獎用宜及仍聞罷退曠有歲時誠
 曰任能亦既振滯光祿古官也而比朝于今兼掌尤重是
 命爾司少其事勉幹吉蠶之職無忽禋祀之官可依前件
 授前將作少監趙蠻等光祿少卿制 薛廷珪
 勅具官趙蠻等或公卿隸萼或台輔子孫或登史傳之科
 或著絃歌之政並從閑罷亟涉光陰振滯掄材各當遷陟
 亞于卿寺頒我詔條洎率屬於膠庠一時之茂選也惟勉
 思砥礪以應東求大開霄漢之程允屬軒裳之後苟能自
 奮可往承之可

余賜

四

余賜

衛尉少卿

授鄭孝式衛尉少卿制

蘇頌

黃門朝議大夫守太子率更令鄭孝式早負才幹素聯姻
戚詢事可以樹風聽言可以從政韜戈之任衛戟是司俾
移名於白簡宜亞寵於丹棘可守衛尉少卿散官如故

授李岫衛尉少卿制

孫逖

門下朝議大夫行秘書丞上柱國清水縣開國伯李岫悅
禮敦詩資忠履孝勵清修而立節包麗則以爲文曩者輟
務仙臺移官秘府一從閑退七變星霜父在樞衡固守范
宣之讓謙冲自牧足鎮於浮躁而進用無黨湏歸於至公
宜承特命之恩俾踐亞卿之職一作秩可守衛尉少卿散官

勲如故

太僕少卿

授鄭子獻太僕少卿制

前人

勅朝議即前行

一作守

宗正卿賜紫金魚袋鄭子獻業繼簪

棠地連姻戚早升班序累効忠勤公族之司頃居亞列太

僕之任宜復舊資可守太僕少卿員外置同正員散官勲

如故

授嗣號王溥等太僕少卿制

元稹

勅正議大夫行宗正丞嗣號王溥守隨州司馬員外置同

正員李逢等昔我憲宗章武皇帝法堯睦族深惟本枝乃

詔執事曰伯父叔季幼子童孫在屬籍者必命卿長以才

行聞而溥等國族之良雅副茲選糾訓群僕允釐王官各
率廼誠無替厥職溥可權知太僕少卿逢可守素王府長
史餘如故

司刑少卿

授杜景佺司刑少卿制

李嶠

鸞臺銀青光祿大夫守秋官尚書上柱國杜景佺溥有吏
能頗閑時務比加獎擢今典樞衝乃輕違憲章私樹恩福
罔懷緘慎屢有洩言朕情在含弘不忍冀之嚴憲玉曹顯
秩非可濫居九列通班冀當自効可司刑少卿勲如故主
者施行

授徐有功司刑少卿

前人

檢徐有功司刑少卿
前八
驚羣中散大夫行文昌左司郎中東苑縣開國男徐有功
器局弘深文藝優贍秉節守義直道正辭繩準憲曹樞機
會府咸歸平恕雅有聲績獄吏輕重人咨胥怨天工推擇
朕之所難選衆而居庶乎不濫可守司刑少卿散官勲如
故主者施行

大理少卿

授陸景初大理少卿制

蘇頌

門下朝議大夫守中書舍人上柱國陸景初識悟清真虛
心得妙言符正直獨行隣幾故能儒玄默知文史明達翔
集仙署翻飛禁省而咎繇爲理釋之不寃精求上才欽恤
中典宜慎刑法俾聞哀敬可大理少卿散官勲如故主者

施行

授崔器大理少卿制

勅國備其官則庶務理官得其人則善政舉廷尉所以執

刑柄御史所以糾不法掖垣崇諫諍之職即署當草奏之

煩皆朕注心東求

一作慎擇

髦士守保定太守崔器諒直忠肅

才行周敏登于清列庶績其凝可守大理少卿

授常損大理少卿制

常衮

勅銀青光祿大夫前潤州刺史上柱國馮翊縣開國男常

損識清行理強學自輔服於禮而中節居其業以全忠

一作

識

一作才

能有餘階歷頗久京江按部終始六年勤職惠

人風化一變循吏之稱去而益彰天下之平屬於廷尉

立其貳方求直清俾之弼教敬爾繇獄可行大理少卿散
官勲封如故

授景延之大理少卿制

前人

勅朝議大夫前守河南少尹騎都尉景延之業擅文儒行
資忠信推令望於公器著能名於吏途久踐周行夙彰聲
實祥刑之地稱職其難任在東序選兼勤舊宜參河海之
亞俾副朝廷之舉可守大理少卿散官勲如故

授孫乘大理少卿李震宗正少卿等制 薛廷珪

勅其官孫乘等廷尉卿生人之司命也太宗正我族之本
根也貳卿之任昔難其材與夫丞殿省而立朝著聽其一作
於公舉我有人焉以乘等或掌奏大藩或字人劇邑書檄

有聞於記室絃歌多暇於琴堂而昌亦號通材承於六尚
言從罷秩久於艱難各使立朝仍觀舉職恤刑庇本勉稱
我心可

鴻臚少卿

授李崇鴻臚少卿制

前人

勅李崇等各以材行來服簪裳或字人著績於封畿或嗜
學見推於流董大卿寺王官儲宮學省一時茂選爾往蒞
之飭勵有聞陟勸斯在可

司農少卿

授常玠司農少卿制

蘇頌

黃門正議大夫行太常少卿上柱國薛縣開國男常玠勵

精正已力行徇公從務表其清白幹時允其文采故以基閣褒稱縉紳甄獎盛禮興樂望雖重於執珪八政一農事尤殷於理粟况洛京轉漕淮海通波宜任牟融之能遷改鄭莊之弊可兼司農少卿散官勲封如舊仍分司東都主者施行

授楊先司農少卿制

孫逖

門下朝議大夫守太僕少卿上柱國朱陽縣開國男楊先精勤從事堅白在公任以器能位於河海出納之恡朝廷所難宜迴職金之府更膺搜粟之寄可守司農少卿仍東都留守

授裴藏之司農少卿制

賈至

勅蜀都司馬裴臧之等果行育德忠肅溫良或持憲握蘭
譽流臺省或分憂共理政洽藩條咸在清貫備聞茂績寇
難初息庶尹擇才宜任能於雋選俾分職於中外可守司
農少卿

太府少卿

授蕭晉太府少卿制

前人

門下宮相之位亞卿之職朝廷所精擇必惟其人守西河
太守蕭晉陽城太守嚴向等歷踐中外皆聞政理涉於艱
難尤著誠節宜司長府之劇式備儲闈之選晉可守太府
少卿向可太子左庶子

授侯希超太府少卿制

常袞

勅正議大夫試太常卿兼左領軍衛將軍上柱國賜紫金魚袋侯希超溫良植性藝業脩身有臨事之幹能彰適時之才用班資久踐職務非親內舉自於元戎正名從於亞列宜成風倍之美俾展多方之效可行太府少卿散官勲賜如故

顯吹姑

陝西鳳凰嶺之石

木匠與食又

...

文苑英華卷第 二百九十八

文苑英華卷第三百九十九

諸監

秘書監

授張昌宗麟臺監制

李嶠

鸞臺校理文籍緝宣大典惟國所重非才勿居新除右散
 騎常侍中山縣開國男張昌宗鍾鼎盛門珪璋重器資忠
 履孝遊藝依仁碩學惣於丘墳高才軼於雕渙姿澹雅之
 操無欲無營體撝謙之風不矜不伐每懷五嶽之舉期陟
 尤仙之路雖混濟之量未去朝廷而玄遠之心恒對山水
 頃立功祠廟欲以致福朕躬嘉其懇誠用增顯秩而有懷
 難進深懼將備一作固辭待從之班願在優游之地子雲

寂寞雅好文詞季長博通堪典經史宜因松柏之性處以蓬萊之山可麟臺監餘如故

授王方慶麟臺監脩國史制

大夫行鳳閣侍郎王方慶鍾鼎高門簪纓舊德學富今古才優舒向自參機密亟改涼暄審諤之風不忘於獻替謙挹之美屢陳於衰病西垣掌誥雖藉謨猷東觀屬詞更資通博宜輟鳳凰之省俾緝麒麟之署可麟臺監仍監脩國史勲封如故主者施行

授馬懷素秘書監制

蘇頌

黃門迺卷文籍填於外府旁求儒雅掌彼中繩左散騎常

侍常山縣開國公仍每日入內侍讀馬懷素有舒尚之風
擅東南之美貫穿從學博而多能沈鬱成章麗而有則自
朝趨鎖闥日侍金華事必討論言性潤色故可以發揮秘
奧詳覈異同俾微疑荀勗之才更允潘尼之拜可秘書監
餘如故主者施行

授蕭昕秘書監等制

賈至

門下圖書之府掌天人之際禮義之柄繫風化之元

一作原

爲官擇人必舉髦士行禮部侍郎蕭昕文質彬彬學于舊
史行給事中韓液恭儉莊敬藏器於身咸有令名昇降朝
列正我墳典懋乃直清昕可守秘書監液可守太常少卿

授王廻質秘書監等制

孫逖

門下守諫議大夫王廻質茂學純行國之耆耄左補闕常
庶清才敏識人之英秀藩維日就實賴於師資軒陛晨趨
有光於侍奉各施於用皆著其勤宜拜藏書之府俾遷紀
言之職廻質可秘書監蕪可起居郎

授李漙秘書監制

常衮

勅昔劉向父子代典文籍今之秘室豈曰避親

集作豈
避選親

再

從叔正議大夫守光祿卿員外置同正員嗣澤王漙幼嗣
藩國夙彰忠孝素風自遠清識彌高傳魯恭之古文稟吳
季之知樂早承先顧嘗歷大僚秉彛端絜流問休茂自合
縉紳之望况推宗室之良寧止於敦旌以恩固在於叙賢
以位周稱外史晉謂內臺俾領儒官是崇禮秩可守秘書

監餘如故

授許季同秘書監制

白居易

勅大理卿許季同國朝以來有劉德威張文瓘唐臨爲大理卿有魏徵虞世南顏師古爲秘書監則設官之重得賢之盛人到于今稱之今季同以明慎欽恤理刑獄以文學博雅掌圖籍田廷尉而長秘府論者榮之宜自重其官自遠其道又思與劉張唐魏虞顏爲比不亦自多乎可秘書監餘如故

授峽州刺史崔昌遐秘書監制 薛廷珪

勅今之出牧優賢之任也苟昆弟當塗即不敢膺其選避膏梁而示謙畏者果能行之乘氣焰而苟溫足者或自便

矣具官崔昌遐昔以令季作鎮衡湘願分使符出守荆楚
輟自秘府委之夷陵二天方惠於疲人三入復蘇於旱歲
亟陳章表牢執撝謙以爲手足秉鈞固絕饑寒之患簪纓
委地宜均休戚之懷且惜分飛懼妨賢路操履如是在一作
其志不回九今之人茲用嘉尚况爾踐揚華顯彬蔚彩章
際此脩途資之明識又安敢置爾於要劇之地煩爾於撝
揖之勞者哉眷言三閣實秘九流簡求常在於清賢臨長
必先於儒者矧畱虛位允屬僉諧更增馭貴之榮不改秩
案之任敬承休寵勉務優閑可正議大夫守秘書監

殿中監

授牛仙客殿中監制

孫逖

門下乃立御府其代天工必在信臣以兼重寄銀青光祿

大夫太僕卿朔方節度兼關內道度支一作支兼管營田

鹽池押諸蕃部落副大使兼採訪處置使群牧都使監牧

度支營內閑廐宮苑五坊等使攝御史大夫上柱國隴西

縣開國子牛仙客忠公有度亮直無私長才為萬里之城

沈畧乃一作是百夫之禦項持節鉞嘗鎮河湟兵器惟精邊

人咸賴出則靖國方資五利之功入則訓騶宜修六尚之

職可殿中監散官勲並如故

授李拭等宗正卿殿中監制 元稹

勅殿中監李拭左庶子常乾度等明皇而下其屬未遠諸

王在閣朕得時序其寒溫睿祖集作宗而上五十餘族長幼

秩序盡委之於太宗正苟非賢能不敢輕授以爾拭踐履
中外論備古今主宗之盟綽有餘裕而執事者又曰殿中
監揔六尚以供名物當進圭進爵之時不可虛位僉以乾
度文學儒素旁通政經執憲南臺挺直不撓以之代拭允
謂其良仍假右貂之冠加之集作宗正之首朕不能無意
於吾屬也拭可檢校左散騎常侍兼宗正卿乾度可守殿
中監餘如故

將作監

授常湊將作大匠制

蘇頌

黃門職惟共工率以匠石愛力省費為官擇人岐州刺史
上柱國彭城縣開國侯常湊直方在躬孝友成性文學奇

以此事高明可以應物素風清節已振循良之聲課後當
先宜薦述守之任可將作大匠勲封如故主者施行

少府監

授崔諤之少府監制

前人里之

黃門尚方既設內府爲要選衆而求非賢孰與銀青光祿
大夫行太府少卿上柱國趙國公崔諤之承名相之軌有
忠臣之節正無所詘明無不鑒若披雲霧不雜風塵籍甚
才名彬彬文質允茲邦彥尤重時英用符文舉之遷庶叶
孟孫之拜可少府監勲封如故主者施行

國子監

授魚朝恩國子監制

常袞之宗立忠

勅大司成以三德行教國子所以明詩書禮樂之宗立忠
信孝友之本使方領矩步敬業樂群繫於化成舊選尤重
叅其事任今亦難之開府儀同三司行內侍監兼克監門
衛大將軍觀軍容宣慰處置使仍兼知處置神冊軍兵馬
事內飛龍廐內弓箭庫等使兼檢校鴻臚禮賓上柱國韓
國公魚朝恩國之純臣忠以事朕竭誠宣力義貫神明有
兩朝侍從之勤監六師征伐之事雅達名理叅尚儒玄遠
涉源流旁通訓詁自瓊右武未遑勤學方弘闕里之教用
誠子衿之詩以其達俎豆之禮嘗亦委膠庠之事能以德
義導其諸生國之後選其貴遊子弟摳衣鼓齒歌詠先王
之道春誦夏絃服勤師氏之訓而恭敬退讓抗疏累辭重

奪勞謙之志權遂由裏之請今三千之徒資於學植用
其業懷之益深用弘儒風式允公望可兼檢校國子監餘
並如故

秘書少監

授李末秘書少監制

前人

勅朝散大夫前守絳州別駕本州團練守捉副使李末慶
自相門才推公器武子之德所謂在人玄成之經不忘肄
業早從清秩備著聲華頃佐近藩衆稱淹滯俾叅榮於秘
府仍貳職於名都可檢校秘書少監兼揚州大都督府司
馬散官如故

殿中少監

卷之六
六
范備

授高忠良殿中少監制

賈至

門下守司農少卿高忠良植質溫恭持操端慤每恪慎於公道尤精詳於吏事刃有餘地人無間言亞我九卿既聞條理典斯六尚允謂僉諧可守殿中少監

授杜元逞殿中少監制

蘇頲

黃門銀青光祿大夫行光祿少卿上柱國金城縣開國子杜元逞久登位事早負聲實擇言以法飾吏以文清方蘊其素心斷割成其利器用才可任惜太官之滯晉備物惟殷當御府之關綜宜膺寵命式副僉選可殿中少監散官勲封如故主者施行

將作少監

將作少監

授敬暉營繕少監制

勅前中大夫檢校洛陽縣令上柱國平陽縣開國男敬暉

體業敦

一作端

詳識用弘濟護衣仙閣已著聲芳製錦神畿

遽聞課績存人務切棘署名高宜固三善之能令得百工

之任可檢校營繕少監散官勲封如故

授皇甫文侑營繕少監制

前人

鸞臺正議大夫行司刑少卿皇甫文侑早預衣簪累居清

顯恭勤無怠歷職有聲徽纏為官已淹歲序斧斤成用更

佇才能宜輟掌於棘庭俾昇營於梓匠可行營繕少監散

官如故主者施行

授陳正觀將作少監制

蘇頌

黃門正議大夫前襄州刺史上柱國陳正觀蘊器沈敏懷
才雅實在公有甄綜之能臨事有靖恭之譽頃者荆岑作
鎮楚望班條時許仁明俗稱威惠五材是用百工分職爰
考掄材一作符之績宜膺梓匠之司可行將作少監散官勳
封如故

授王震將作少匠

一作監

制

賈至

門下壽王府司馬王震立志恒新在公惟恪雍容散地未
愜其才亮采百工宜欽乃職可將作少匠主者施行

授宋渾將作少匠

一作監

制

孫逖

門下朝議大夫前守諫議大夫上柱國襄國縣開國男宋
渾明敏自然通和足尚一作用承舊德之餘訓有多才之令

渾明敏自然通和足尚用承舊德之餘訓有多才之

名褒制久除朝章式叙宜升髦士之列俾亞匠卿之任可
守將作少匠散官勳封如故

授翟璋將作少監制前入

門下滑州刺史翟璋等精勤立志果斷雄才有吏道之能
名是郎官之後選掄材考行用掌百工之事宰邑臨人佇
為四方之則可依前件

授前左贊德任稟將作少匠一作監制錢珣

勅具官任藻丞相進人之請吾嘗觀其所陳或舉淹滯或
稱才用有一於此未嘗不行今言爾在公實踰四紀同塗
之吏達者固多立事之心老而不已俾越下僚之次以寬
暮齒之憂可依前件

少府少監

授李處直少府少監制

門下一作黃門中散大夫守將作少監上柱國李處直秉節清

苦用心該密學探群言文有幽致侍臣對問駁義無差共

工之職豈徒有效宜遷內府俾往中京可少府少監散官

勲如故仍令東都守一作司檢校主者施行

授馬錫少府少監制

常袞

勅中散大夫諫議大夫賜紫金魚袋馬錫躬服禮義處之

以厚膺用多才動而濬發歷官有政居必修明擢登諫列

屢獻忠讜言皆展章事亦主文勤職且淹以時叙進周之

內府漢之尚方典掌服御任當親重輟我侍臣俾其參貳

可寺少府少監散官賜如故

授薛伯高少府少監制

前人

勅前澧州刺史薛伯高昔楊洪公孫賀皆以儒術居于少
府國朝監寺之列亦稱通顯貳于其長所任非輕以爾伯
高早踐臺閣亟頒詔條勞績有聞聲譽不替因其秩罷寘
在周行宜以廉潔自居用司所藏之職可守少府少監餘
如故

文苑英華卷第三百九十九

文苑英華卷一百九十六

成姑

蘇頌

高阜

蘇頌

陳師

蘇頌

蘇頌



文苑英華卷第四百

中書制誥二十

館殿

監官附

史館脩撰

授沈傳師左拾遺史館脩撰制

白居易

勅京兆府鄆縣尉沈傳師庶職之重者其史氏歟歷代以來甚難其選非雄文博學輔之以通識者則無以稱命今茲命爾其有旨哉昔談之書遷能脩之彪之史固能終之惟爾先父嘗撰建中實錄文質詳略頗得其中爾宜繼前志率前脩無忝爾父之官之職可

授韓愈比部郎中史館脩撰制

前人

勅太學博士韓愈學術精博文力雄健立詞措意有班馬

之風求之一時甚不易得加以性方道直介然有守不交
勢利自致名望可使執簡列爲史官記事書法必無所苟
仍遷卽位用示褒升可依前件

授考功員外卽鄭璘司勳員外卽盧擇並充史館
脩撰制

薛廷珪

勅具官鄭璘等堯舜禹湯文武之善桀紂幽厲之遠非直
筆信史後王莫得而詳也我國家列聖行事亦具書于史
官將以昭示後昆垂訓不朽紀綱專摠於丞相筆削分任
於名儒非夫望蘊司南才膺載筆者不當其選而崇望言
爾璘等博聞強識絕直水清四時之和氣襲人一字之褒
貶惟正聞見事典一作業周知故實可以著不刊之書論司

遺之史爾宜詳於注記紀乎言動之非繼彼春秋明乎得
失之跡彰善瘅惡無忿疾厥心舉直錯枉無上下其手行
聞稱職當議陟明可

授陸鼎史館知脩撰制

常袞

勅左補闕陸鼎終始于學以致其道先儒未詳多所究博
一作精究東南史之遺直補東觀之闕文左右諫曹所宜迭處
鴻都講藝亦在論思可左補闕充史館脩撰

授荀尚史館脩撰制

前人

勅處士荀尚昔荀卿荀悅並有著書而尚遠承儒史之業
深得述作之意思精大體經通王道慨然一作慄論事來自
山東灼見古今之宜熟數理安之用嘉樂賢俊副于懷人

春秋一字使之潤色結綬京輔進而祿之行成乎身不患
無位可華州下邳縣尉充史館脩撰

校理

授夏侯瞳忠武軍節度副使薛途涇陽尉充集賢

校理等制

杜牧

勅前昭義軍節度判官朝議郎殿中侍御史內供奉夏侯
瞳等瞳以科名詞學開敏多才久遊諸侯常蘊令聞周知
吏理兼能潔身戎臣上言願為毗贊既諾仕以委質宜直
道以酬知途以文行策名節趣一作尚清遠言於後進實為
秀人延閣典校丞相所請勉循階級以至堂奧可依前例
授蕭孜著作郎裴佑之陝府巡官崔滔櫟陽縣尉

集賢校理等制

勅在春秋時晉為諸侯國也尚立公族大夫教育諸卿之
子富有賢哲不假搜聘召同列而會者三百餘年况今天
覆盡得而禹畫無遺名卿賢相之家清風素範之族子孫
森羅髦雋並作次第叙用豈歎乏才匱使判官將仕郎守
國子監太學博士蕭孜等或以秀異得舉文學決科或以
行實立身遭逢知己皆後生可畏之士為當時有才之人
東觀著述延集作閣典校參畫幕府開導獻納清秋美職
二者兼之不由階級安至堂奧勉於脩慎以俟超昇可依

前件

授李毗集賢校理等制

崔嘏

勅秘書正字集賢校理李毗等披書殿讎校之文秉東觀
鉛黃之筆必選其雄詞擲地敏學通天者而授之爾等皆
以後來之英前達所許人推領袖名於縉紳或荆山蘊左
王之姿或桂樹擇一枝之秀五常師於中道萬里視其長
途况我台臣監領二職以爾上請是謂得人宜思結綬之
榮各勉分飛之勢推輪覆篲其在茲乎毗可藍田縣尉充
集賢校理濟可興平縣尉直史館

授前京兆府叅軍錢珣藍田縣尉充集賢校理鄉

貢進士崔昭緜秘書省秘書郎充集賢校理制

薛廷珪

勅具官錢珣等儒術可以厚風俗人文可以化天下帝王

典創不能人之粵我皇祖肇基丕闡茲道及隋氏之政進
孔門之風鼓篋升筵者餘八千人邦寧本固者垂三百載
詒厥冲眇不敢昏迷佐予中興乃眷於是良重集賢藏書
之府故用丞相司之得選官屬將慎廢墜以珣禮爲身幹
慎得言樞奉典刑之遺無辱趙氏以昭縉名冠來籍道絕
下交居德行之科不減顏子方設鉛槧有期卅爾宜窮
四部之多正五體之別無使我集賢殿不及漢興之東觀
秘書也勉矣哉可

授戶部巡官秘書省校書郎楊玠武功縣尉克集

賢校理制

錢珣

勅具官楊玠士子由科而進得爲館殿吏者俯視華資如

拾地芥然而道不益固名不益彰則朝之華資其可俯視
而拾之哉玠質秀氣實自立頗強窺其所爲誠在於道固
名彰之本也今既列書殿仍懷令圖奚患華資不能俯拾
可依前件

授李穀河南府叅軍充集賢校理制

勅李穀書府皆以丞相爲太學士蓋理化之本在焉而集
賢嘗鄙仙殿之稱時之論者亦以爲尤重今太學士謂爾
穀儒學賢相之後以進士擢科今典籍散亡編簡殘缺穀
紹儒學之業實進士之名儻能討等質正請使校群書焉
予嘉而聽之叅軍府庭則序官然耳河南京兆太何足論
噫苟能副太學士之委諫官御史豈松汝遷可依前件

太常博士

授陳貞節太常博士制

蘇頲

勅宣議郎右拾遺內供奉陳貞節卞寶輝光楚材翹秀窮
禮經之奧博踐詞律之風雅叅名列侍每獻昌言掌事奉
常宜銓令典可守太常博士散官如故

授鄭涵等太常博士制

白居易

勅具官鄭涵等並早以文行久從吏職輦流之間頗為淹
滯况雅有學識進脩不已禮官方缺宜當此選凡朝廷禮
制或損益有疑中外謚議或褒貶不決爾為博士皆得正
之所任非輕各敬乃事並可依前件

授蕭峴太常博士制

杜牧

勅禮至則無怨樂至則不爭揖讓而理天下者禮樂是也

今國家上法三代下採兩漢質文降殺皆有舊章今命博

士非欲草具集作革其儀法但使提舉考習而已登仕即守秘

書省著作佐郎蕭峴聞爾昆弟之間著友愛之稱復能於

知已依投之地竭力報効况乎富有文學默守恬退執一作

操心處已不亦多乎爾其為吾折中輕重詳校疑似使祝

宗卜史之徒不敢以近習欺爾斯則可矣勉於自強可守

太常博士散官如故

授杜濠太常博士制

勅守左拾遺杜濠爾五廟祖常佐太宗同安生人共為天

下者也爾能自以文學策名清時升為諫臣豈曰虛授如

聞闕列墻進而不爾容爾亦拜章自陳極詞貢情乃令徵
辨盡知其由僉曰爾以齒少有才不能韜晦或處衆於已
或遇事褊衷言於慎微則亦乖矣仕於清貫斯豈廢乎考
衆惡必察之言微怨不在大之說官移禮寺跡去掖垣屈
既伸眉事亦存體酌此二者頗得中道况乎職業至重蘊
蓄可施無使衆多復有窺測可太常博士

秘書郎

授衛暉

暉一作

校書郎制

常袞

勅二品子衛暉漢制有任子之令國朝二千石理行尤異
者賞亦及之况幼有令聞服於經訓校書集作秘閣以獎
其才可宣義郎試秘書省校書郎

授張籍秘書郎制

元稹

勅張籍傳云王澤竭而詩不作又曰采詩以觀人風斯亦
警予之一事也以爾籍雅尚古文不從流俗切磨諷興有
助政經而又居貧晏然庶退不競俾任石渠之職思聞木
鐸之音可守秘書郎

授王建秘書郎制

白居易

勅太府丞王建太府丞與秘書郎品秩同而祿廩一今所
轉移者欲職得宜而才適用也詩人之作麗以則建為文
近之矣故其所著章句徃徃在人口中求之輩流亦不易
得帑藏之吏非爾官也而翱翔書府吟咏秘閣改命是職
不亦可乎可秘書郎

授劉縱秘書郎制

杜牧

勅其官劉縱徒步詣闕上獻封章又自叙其先臣陳許聞
事皆歷歷可聽公侯子弟多溺於驕邪爾能讀書學文自
可嘉獎圖籍之府命爾為郎豈惟振滯求能且不欲使勲
勞一作勞能之後栖栖於塵土中也可秘書省秘書郎
著作郎

授崔融著作郎制

李嶠

鸞臺具官崔融長才廣度瞻學多聞詞麗楊班行高魯史
外臺羨其方正中省推其良直永言司典允俟得人載筆
西垣既藉微婉紉文東觀更資博通宜昇著作之庭兼踐
記言之地可著作郎仍兼一作於右史內供奉官

授吳兢著作郎制

蘇頌

黃門朝議大夫守諫議大夫上柱國兼脩國史吳兢祇服
言行貫穿典籍蘊良史之才擅巨儒之義頃專筆削仍侍
軒階而官之正名禮不以諱宜著書於麟閣復載一作籍
於鴻都可行著作郎兼昭文館學士餘如故主者施行

授胡皓著作郎

黃門朝議大夫檢校秘書丞兼昭文館學士上柱國胡皓
屬文用思知名最久才清調遠寓興皆新頃掌秘文侍刊
良史宜擢金闈之彥用光石渠之作可行著作郎餘如故
主者施行

授司馬利賓著作郎等制

孫逖

或精於吏能公清爲潔已之資詞賦有成名之美舉其同
術宜並拜於軒墀甄其異用俾分官於儒館可依前件

祭酒

授楊嶠國子祭酒制

蘇頲

黃門師氏之職訓於胄子儒林之選必俟賢人魏州刺史
上柱國北平縣開國子楊嶠直清莊敬浩素純密伏膺勤
業道在其中因心執禮行成於內樹風有循良之課試劇
聞精練之能徃在東都攝于西序巾卷資其導誘紀綱正
其頽弊惟教之立厥聲孔臧俾崇於釋菜逾勸於攻木可
國子祭酒勳封如故主者施行

授劉瑗國子祭酒等制

孫逖

門下名器所歸必徵於才實進用之序亦憑於歲年邠王
傅上柱國豐縣開國男劉瑗等備聞素行累踐清資佩服
文儒周旋禮讓劾官惟謹考績皆深以類而遷既有均於
平施至公斯在亦何患於後時宜悉虛懷各從分職可依
前件

授太僕卿賜紫李涪國子祭酒制錢珣

勅右武以來國子失教聖域何遠儒風寢衰今朕考元龜
備法駕言旋京師有日矣姑欲開六學之署以教諸生而
張吾理道之本思得通四術者以蒞厥職一作其官李涪
以爾受爵素高去朝斯久奉車親重乃以太僕命之宗籍

宿儒時謂非稱擢居雅秩幸得其人以爾蘊學之優當
選求之要勉來分職昭我用才可依前件

授前左散騎常侍楊授國子祭酒制

薛廷珪

勅具官楊授乃睠膠庠文學所聚聿求臨長必在通儒以
授洛下高才關西冠籍台庭襲慶士族揚芳守敬噐之不
盈蹈黃裳之元吉策名筮仕垂四十年流落栖遲失騫翥
勢所嗟暮齒久困窮途勉當文理之朝蒞乃成均之職我
惟求舊爾徃崇儒載推尚齒之恩仍假納言之任噫隸名
之籍今無聞焉丘園之秀爲我屬意敬承休命以振斯文
可依前件

司業

授崔挹成均司業制

李嶠

鸞臺太中大夫使持節博州諸軍事守博州刺史崔挹懷
才抱器悅禮敦詩博究毀陵深窮壞壁秦章漢綬雖踐吏
途魯衣宋冠無輟儒行虎門齒胃蟻術橫經重道尊師於
是乎在宜罷外臺之任俾昇上庠之秩可行成均司業散
官如故主者施行

授鄭誥國子司業制

蘇頌

黃門銀青光祿大夫宋王府長史上柱國襄城縣開國伯
鄭誥純固仁厚溫恭雅實嘗覽墳籍克脩言行玳筵承寵
已叅佐於王門瓊林講藝用周旋於師氏可行國子司業
散官勲封如故主者施行

授裴巨卿國子司業等制

孫逖

門下朝議大夫著作郎裴巨卿厚德馴行性與淳和朝請
大夫殿中丞上柱國張九臯雅量清才體合明允咸推遠
一作識皆有令名能勵節於朝廷將致美於兄弟詩書是
悅宜當六學之師章奏惟難更擅一臺之妙巨卿可國子
司業九臯可尚書職方郎中散官勲如故

授裴迪太僕卿元鎬京兆少尹盧玘國子司業等

制

薛廷珪

勅具官裴迪等天子擢侯府之彥昇諸周行掄材獎勞斯
謂彛制逮于搜索淪滯羽儀膠庠四面取人一特慎選以
迪卿材應聘儒席稱瑜以鎬幕畫有聞賓榮具美以此華



浙江圖書館藏
卷之八
一九二九年







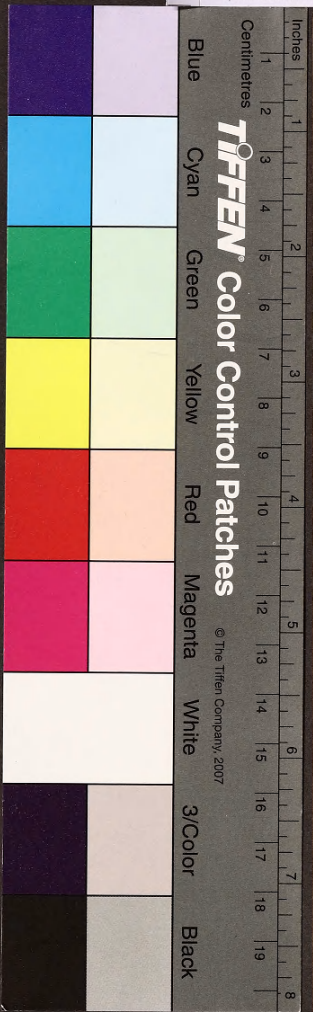
浙江圖書館善本

甲 登記號:022414

一九 年 月 日



1 2 3 4 5 6 7 8 9 10 11 12 13 14 15 16 17 18 19 20



文苑英華

第四十一冊



