

فلزات مکشوفه از رباط

دکتر گ - فهروری

م. ی. کیانی

شده است. مخصوصاً از دوره ساسانی ظروف فلزی مانند کاسه بشقاب و ابریق از طلا و نقره بجای مانده که همگی معرف پیشرفت این رشته از هنر در سرزمین ایران است.

با ظهور دین مبین اسلام تغییرات ناگهانی و کلی در هنر فلزکاری بعمل نیامد و تا مدت زمانی این هنر بشیوه گذشته راه تکامل پیمود. در اوایل اسلام تکنیک، نفوس و فرم اشیاء به شکل دوره متقدم ادامه پیدا کرد و اشیاء فلزی زیادی به فرم دوره قبل ساخته شد ولی بتدریج فرم ظروف تغییر کرده و در نحوه تزئین ظروف سیر تغییراتی حاصل میگردد و مهمتر از همه برنز و دیگر فلزات مانند برنز سفید جای طلا و نقره را در ساخت ظروف فلزی میگیرد. (۱)

این تعبیر فلز یعنی برنز بجای طلا و نقره احتمالاً "بعثت جنبه مدهبی بوده و یا کمی و گرانی این دو فلز، بهرحال در ایندوره برنز جایگزین طلا و نقره می شود، گرچه از قرون هفتم و هشتم هجری به بعد نیز ساخت ظروف طلا و نقره یا طلاکوب و نقره کوب مجدداً معمول میگردد.

بنظر میرسد که منطقه خراسان از اوایل اسلام سهم بسزائی در پیشرفت هنر فلزکاری داشته (مخصوصاً از قرن دوم تا هفتم

بسیاری از محققان را عقیده بر آنست که مرکز اصلی و توسعه هنر فلزکاری در خاور نزدیک و مکانی بین کوههای هندوکش و تاروس قرار دارد. محوطه های باستانی فراوانی، در این منطقه وسیع قرار گرفته که کاوش های باستانشناسی وجود و توسعه هنر فلزکاری را به اثبات رسانیده است. سهم ایران در شناخت و توسعه فلز و فلزکاری از زمانی بسیار دور آغاز میگردد.

فراوانی معادن مس و آهن در نقاط مختلف ایران مخصوصاً در کرمان، در پیشرفت و توسعه هنر فلزکاری اهمیت بسزائی داشته است. کاوشهای باستانشناسی تل ابلیس در بردسیر کرمان و سگز آباد قزوین نشان داده است که آشنائی با نحوه دوب و تکنیک فلزکاری از هزاره پنجم قبل از میلاد آغاز گردیده است. توسعه این هنر بعد از مدتی بتدریج در سایر نقاط ایران مانند ناحیه لرستان و مناطق اطراف دریای خزر شروع و آثار و اشیاء ارزنده ای از فلزات مانند مفرغ - طلا و نقره ساخته می شود که عموماً به هزاره اول و دوم قبل از میلاد متعلق است. در دوره تاریخی یعنی عصر هخامنشی، ساسانی و اشکانی هنر فلزکاری وارد مرحله جدیدی گردیده و بیشتر تکنیک فلزکاری و تزئینات آن مانند قلم زدن، طلا کوب و نقره کوب در این هنر بکار گرفته

A.S. Melikian-Chirvani, "The White Bronzes of

۱- برای مطالعه انواع فلزات نگاه کنید به :

Early Islamic Iran", Metropolitan Museum Journal, vol.9, 1974, pp.123-151;

سنان دهنده پیشرفت فلزکاری و معرف ذوق و سلیقه هنرمندان فلزکار خراسان است .

در رباط شرف مجموعاً ۵۷ قطعه شیئی فلزی کشف گردیده که از نظر جنس و قدمت یکسان نبوده بلکه زمان ساخت آن متفاوت ولی عمدتاً متعلق به قرن پنجم تا هشتم هجری است . جنس فلزات شامل برنز، مس، هفت جوش، برنج، سرب و ترکیب قلع و سرب است .

در این گزارش کوتاه سعی خواهد شد که اغلب مجموعه رباط شرف بطور اجمال مورد بررسی قرار گیرد .

از نمونه‌های حال‌این مجموعه یک سینی است از جنس برنز بشکل مستطیل (تصویر ۱) که از نظر فرم ساخت آن ، در اوایل اسلام چندان معمول و متداول نبوده است . از نمونه مشابه این سینی در سال ۱۸۹۸ در خرابه‌های Pyardzhikent در آسیای میانه کشف گردیده که اکنون در موزه ارمیتاژ نگهداری می‌شود (۳) . (شماره VC.Bo-321) همچنین نمونه‌های مشابه دیگری در موزه کابل و موزه Rawazeh در غزنه نگهداری میشود .

مطالعه و بررسی این نوع سینی‌های فلزی توسط آقای

سجری (و موس و تربیسی نه در صورت‌گیری خراسان بداررفته از طرح‌ها و موتیف‌های خاص این ناحیه بوده و در جای دیگر کمتر دیده شده است . نقوش خاص فلزات خراسان همچنین در سفال - شیشه و کارهای چوبی این منطقه نیز بکار رفته است . اهمیت ویژه فلزکاری خراسان علاوه بر زیبایی و تکنیک مربوط به ظروف تاریخداری و رقم‌دار آن می‌باشد که ساخت آنرا در ناحیه خراسان ثابت میکند .

از نمونه‌های معروف هنر فلزکاری خراسان می‌توان بدو اثر در موزه ارمیتاژ لنینگراد اشاره کرد که شامل قلمدانی بتاریخ ۵۴۲ هجری و دلو فلزی بتاریخ ۵۵۹ هجری است که طبق کتیبه آن در هرات ساخته شده است (۲) . احتمالاً در این زمان هرات مرکز ساخت ظروف فلزی و یا یکی از شهرهای مهم خراسان بوده که صنعت فلزکاری آن رواج داشته است .

همچنین در این زمان در خراسان علاوه بر طرح و موتیف جدید برای ظروف فلزی تغییراتی در شکل و بدنه ظروف پدید می‌آید که قبلاً مرسوم نبوده است .

کشف آثار فلزی رباط شرف تأیید دیگری است که این منطقه از نظر فلزکاری از اهمیت خاص برخوردار بوده و اشیاء مکشوفه

۲- دو اثر نامبرده در مجله ذیل بچاپ رسیده است .

also James W. Allan, Persian Metal Technology, Oxford, 1979.)

two dated and signed objects: a pen-box, dated 542/1148 (L. Giuzalian, "Bronzo-voy kalamdan 1148g", Pamyatniki Epokhi Rustaveli, Leningrad, 1938, pp.217-226; idem., "The bronze qalamdan (pen-case) 542/1148 from the Hermitage collection", Ars Orientalis, vol.VII, 1968, pp.95-119), and the famous Bobrinsky bucket of 559/1163 (R. Ettinghausen, "The Bobrinski 'Kettle', patron and style of an Islamic bronze, Gazette des Beaux-Arts, vol.XXIV, 1943, pp.193-208)

- نمونه سینی فوق در مجله ذیل چاپ شده است . (Hermitage Museum, Leningrad, inv.no.VC-321,

Reproduced in "Reports of Imperial Archaeological Commission", St. Petersburg, 1898, p.176, fig.131.)

ملکیان شیروانی انجام گرفته و نامبرده آنها را به نیمه دوم قرن ششم هجری متعلق میداند . (۴)

چگونگی استفاده از این نوع ظروف فلزی بتحقیق روشن نیست و از نظر شکل ظرف آن را سینی نام می‌نهیم بهر حال ممکن است برای استفاده غذا و یا خشک بارو یا میوه مورد استفاده قرار گرفته باشد .

برطبق تکنیک تزئیناتی، این دسته از سینی ها را می‌توان به ۴ گروه تقسیم کرد :

۱- سینی با نقش کنده

۲- سینی با نقش برجسته

۳- سینی با تزئین طلا کوب و مسکوب

۴- سینی با تزئینی تلفیقی دو یا سه تکنیک نامبرده شده

بالا

از نمونه شماره ۳ بندرت بدست آمده ولی اغلب نوع نقش کنده و یا نقش برجسته دیده شده است . نقوش تزئیناتی این نوع سینی ها عموماً "شامل نوشته های کوفی در لبه و نقوش گیاهی انسانی و یا حیوانی در وسط ظرف است . در نمونه رباط شرف نقش وسط شامل تصویری است که سر انسانی را با بدن حیوان نشان میدهد . از نمونه مشابه ظرف دیگری است که در موزه کابل نگهداری میشود و در این ظرف نقش دو انسان یا بدن حیوان در کف ظرف نقش شده است . (۵) برطبق گفته اتینگهاوزن نقوش انسان یا بدن حیوان سمبل تاریخ و بنابراین جنبه نجومی دارد . در هنر

۴- نگاه کنید به تحقیقات آقایان ملکیان و مهروراری که در کتاب های ذیل به چاپ رسیده است :

A.S. Melikian-Chirvani, "Les bronzes du Khorâssân - II. Une école inconnue du XII^e siècle", Studia Iranica, vol.IV, 1975, pp.51-71, pls.VI-XIII; one such tray is in the Keir collection in Richmond, Surrey. Cf. G. Fehérvári, Islamic Metalwork of the Eighth to the Fifteenth Century in the Keir Collection, London, 1976, no.78, pl.25a.

R. Ettinghausen, "The 'Wade Cup' in the Cleveland Museum of Art, its origin and decorations", Ars Orientalis, vol.II, 1957, fig.32; also in Melikian-Chirvani, ibid., pl.VII.

اولیه ایران این نوع نقوش معرف خورشید بوده ولی بتدریج فقط جنبه تزئیناتی پیدا کرده است .

در این سینی نقوش تزئیناتی دیگر شامل گلهای طوماری شکل است که از تزئینات متداول عصر غزنوی و سلجوقی در قرن ششم و اوائل هفتم هجری است . نقوش گیاهی و اسلیمی داخل دواپر و همچنین وسط سینی از طرح های تزئیناتی متداولی است که در تزئین سفالینه عصر غزنوی و سلجوقی و تزئینات کچی لشکری بازار غزنه بکار رفته است . لازم بیاد آوری است که شکل سینی رباط شرف قابل مقایسه با سینی سفالی زرین فام است که در موزه ایران باستان نگهداری می‌شود . احتمالاً " سفالگران سلجوقی با مشاهده نوع فلزی آن در ساخت ظرف سفالی استفاده و اقتباس کرده اند . از جمله دیگر اشیاء فلزی مکشوفه از رباط شرف دو کاسه برنزی کروی شکل است که از نظر فرم ساخت آن قرنهای متداول بوده است . (تصویر ۲ و ۳) نمونه های زیادی از کاسه های مزبور در خراسان و ماورالنهر در قرون چهارم تا هفتم هجری ساخته شده است . کاسه شماره ۲ بعلت نداشتن نقش تزئین از نظر تاریخگذاری و محل ساخت تا اندازه مشکل است . فقط از نظر شکل کاسه و نمونه های مشابه می‌توان گفت که این نوع ظروف در قرون ذکر شده در خراسان معمول بوده است . لازم بذکر است که نمونه های مشابه اغلب دارای نقوش کنده و گاهی با تکنیک نقره کوب و مسکوب ساخته شده و تاریخ ساخت آن را بین نیمه اول قرن پنجم تا اوائل قرن هفتم نسبت

مانند رایس ، اتینگهاوزن ، فیهرواری و ملکیان شیروانی مورد بررسی قرار گرفته است (۹)

ولی این کاسه از نظر جنس تزئینی و اندازه با نمونه های یاد شده تفاوت دارد ، باین ترتیب که اولاً " کاسه مکشوفه از رباط شرف دارای تزئینات برجسته و از مس ساخته شده و از طرف دیگر از نظر اندازه بزرگتر است .

آقای ایوانف عقیده دارد که این کاسه بیشتر به کارهای فلزی ماورالنهر شباهت دارد تا به سبک خراسان و تاریخ ساخت آنرا به قرن هشتم نسبت میدهد (۱۰)

طرح دوشقاب شماره ۵ و ۶ که از برنز سفید یا هفت جوش ساخته شده از سبک اصیل و متداول ناحیه خراسان است که در قرون چهارم الی هفتم هجری ساخت آن رواج داشته است . نقوش تزئینی این نوع ظروف اغلب شامل نقطه چین های مدور بصورت گل ۶ پر است .

از دیگر اشیاء فلزی رباط شرف تعدادی سینی و طشتک است که با نقش کنده تزئین گردیده که می توان ایندسته از ظروف را مانند نوع قبلی از سبک خراسان دانست (تصویر ۷ الی ۹) .

چهارم هجری نسبت داده ولی آقای ملکیان عقیده دارد که تاریخ ساخت آن اواخر قرن چهارم و اوایل قرن پنجم هجری است . (۷) کاسه شماره ۳ که با نقش کنده تزئین گردیده و متاسفانه بعلت تیرگی نقوش آن کاملاً مشخص نیست . نقوش کاسه در چند ردیف خطوط افقی طرح گردیده که شامل نقوش گیاهی و هندسی است . نمونه مشابه کاسه شماره ۳ ظرف دیگری است که در موزه ارمیتاژ لنینگراد نگهداری می شود و توسط آقای ایوانف به نیمه اول قرن پنجم تاریخگذاری شده است . همچنین در موزه Frunze کاسه مشابهی است که به نیمه دوم قرن ششم هجری متعلق است . محل ساخت هر دو کاسه به ماورالنهر نسبت داده شده است (۸) .

بهرحال کاسه های شماره ۲ و ۳ چه متعلق به خراسان باشد و چه ماورالنهر تاریخ گذاری آن به قرن ششم هجری مطمئن تر بنظر میرسد .

کاسه پایه دارمی (تصویر شماره ۴) شباهت زیادی به کاسه های سفالین نوع زرین فام ، نقاشی زیر لعاب و مینائی قرون ششم و هفتم هجری دارد .

Ettinghausen, *ibid*, Ars Orientalis, II, figs.10, 13-17, and 22;

Melikian-Chirvani, Metropolitan Museum

Journal, figs.16-23,26-27,31,33; also G. Fehérvári and Yasin H. Safadi, 1400 Years of Islamic Art, Catalogue of the Khalili Collection, London, 1981, nos.34-35.)

A.A.Ivanov, "O proizvodstve bronzoviizgyeliy v Mavera-annahrev Domongolskoye vremya",

Kratkiye Soobscheniya, No.122, 1970, nos. 7 and 15.)

Ivanov, *ibid*, nos. 7 and 15.)

David Storm Rice, The Wade Cup in the

Cleveland Museum of Art, Paris, 1955) and Ettinghausen (*op.cit.*, Ars Orientalis, vol.II, 1957, figs.5 and 12)

۱۰- از آقای پروفسور ایوانف که اطلاعات فوق را حضوری به نگارندگان دادند تشکر و سپاس فراوان حاصل است .

مشابه این ظروف بتعداد زیاد در موزه ها و مجموعه ها نگهداری می شود و تعدادی از آن توسط آقای ملکیان شیروانی و دکتر فیهرواری مورد مطالعه و بررسی قرار گرفته است . (۱۱)

نمونه جالب توجه دیگر از ظروف فلزی مکشوفه از رباط شرف یک سرپوش برنزی است که با نقره ترصیع گردیده است . نقوش شامل گل های تزئینی بسبک اسلیمی است که از طرح های خاص خراسان بشمار میرود . (تصویر شماره ۱۰)

نمونه مشابه سرپوش فلزی ذکر شده کاسه و پیه سوز برنزی نقره کوبی است که در موزه ویکتوریا و آلبرت لندن نگهداری می شود و به نیمه اول قرن هفتم هجری متعلق است . (۱۲)
دو نمونه جالب دیگر از مجموعه رباط شرف شامل دو ابریق برنزی است که از نظر فرم بسیار جالب توجه است . تصویر شماره (۱۱ و ۱۲) .

ابریق شماره ۱۱ دارای بدنه کروی ، لبه برگشته بخارج و دسته عمودی است که از نظر شکل به ظروف فلزی بصره شباهت دارد . بدنه ابریق با نقوش هندسی و نقش پرندۀ احتمالا " کبوتر تزئین گردیده و با توجه به فرم و تزئین می توان ساخت آن را بین قرون ششم یا هفتم هجری نسبت داد .
ابریق شماره (۱۲) دارای بدنه گلابی شکل و دسته و دهانه ای بشکل حیوان است .

از نوع این ظرف نمونه های مشابهی در موزه ها وجود دارد . از جمله می توان ابریقی که در آسیای میانه کشف گردیده و به

اواخر قرن پنجم و اوائل قرن ششم تاریخ گذاری شده است نامبرد . (۱۳) همچنین آقای ملکیان شیروانی نمونه های مشابهی از این ابریق ها را مطالعه و بررسی کرده است . (۱۴)

تصاویر (۱۳ و ۱۹) شامل ظروف فلزی مدوری است که شبیه سینی های کوچک بوده و مورد استفاده آن احتمالا " سرپوش ظرف و یانمکدان و نگهداری ادویه جات بوده است .

تزئینات این نوع ظروف متنوع است ، تعدادی با طرح کنده کاری شده ، گروهی با طرح چکش کاری شده و مشبک و بالاخره دسته ای با تکنیک نقره کوب آرایش شده اند . بنظر میرسد نوع مشبک آن جنبه استفاده صافی داشته است . و از نظر تاریخ می توان این نوع ظروف را به اوائل قرن هفتم هجری متعلق دانست .

در بین ظروف یافت شده رباط شرف ، سرپوش فلزی دیگری است که از برنز ساخته شده و دسته ای بصورت گل ۶ پر دارد . تصویر (۲۰) .

شماره ۲۱ ، دسته ظرف بزرگی است که با نوشته ای به شیوه نسخ تزئین گردیده و از نظر تاریخ مانند سرپوش یاد شده (شماره ۲۰) به قرن هفتم هجری تعلق دارد . همچنین در بین مجموعه ظروف فلزی تعدادی اشیاء شبیه گلدان بدست آمده که با احتمال زیاد پایه های شمعدان بوده است تصویر (۲۴ - ۲۲) از این نمونه تعداد زیادی در شمال ایران ، افغانستان و آسیای میانه کشف گردیده است . اغلب این پایه ها ساده ولی در بین آنها با تزئین کنده نیز دیده می شود . تعداد کمی از اشیاء فلزی رباط شرف از

(۱۱) نگاه کنید به : Melikian-Chirvani (*Studia Iranica*, vol.3, 1974, pp.29-50,

pls.IV-XVI; Fehérvári, op.cit., nos.66-67, pls.20a - b; *Khalili Catalogue*, nos.36, 46-47.)

Melikian-Chirvani, *Le bronze Iranien*, Paris, 1973, pp.26-7, 30-31. (۱۲)

N. Negmatov and S.G. Khmel'nitsky, *Sredne-vekovi Shahrstan*, (۱۳) نگاه کنید به :

Dushanbe, 1966, pls.XXIII-XXIIIa).

Studia Iranica, vol.4, 1975, pp.187-205, particularly pp.198 & f, pls.XIII-XV . (۱۴)

(۲۶-۲۵) . اغلب این ظروف فاقد تزئین و تعیین چگونگی جنس آن نیز نیاز به آزمایشات شیمیائی دارد . (۱۵) در بین مجموعه اشیاء فلزی رباط شرف تعداد زیادی قاشق و ملاقه بچشم میخورد که در اندازه های مختلف و بشکل گوناگون ساخته شده است . احتمالاً این قاشق و ملاقه ها به قرون ششم تا اوایل قرن هشتم هجری تعلق دارد . نمونه های مشابه زیادی از این نوع اشیاء در کاوشهای افغانستان و همچنین در آسیای میانه و شوروی کشف گردیده است . تصویر (۲۷-۲۸) .

بالاخره تنه‌اشیئی که از نظر تاریخ متأخر (قرن هشتم هجری) و از نظر جنس نیز با دیگر اشیاء مجموعه متفاوت بوده کاسه کوچکی است که با نقش کنده و تزئین گیاهی آرایش شده است (تصویر ۲۹) نقوش گل و گیاه این کاسه از تزئینات متداول عصر تیموری و صفوی است .

فلزی مکشوفه از رباط شرف مورد آزمایشات شیمیائی و تجربه قرار نگرفته و همچنین پاک و تمیز نشده است . بهمین جهت تا انجام آزمایشات ، جنس و تزئینات آن بعلت اکسیدگی و زنگ زدگی کاملاً معلوم نیست . (تصاویر ۳۰-۳۳) نمونه هایی از این ظروف را که شامل لگن و بشقاب و طشتک‌های فلزی است نشان میدهد) با بررسی اجمالی اشیاء فلزی رباط شرف ، بنظر میرسد که غیر از کاسه شماره (۲۹) که ساخت آن به بعد از حملات مغول به ایران تعلق دارد ، بقیه اشیاء متعلق به قبل از حملات مغول یعنی قرن پنجم و ششم هجری است ولی در دوره تیموری و صفوی نیز مورد استفاده بوده است .

کشف مجموعه فلزی رباط شرف نمایانگر اهمیت فلزکاری در منطقه خراسان در قرون پنجم و ششم هجری و همچنین معرف هنرمندان فلزکار دوره اسلامی ایران است .

۱۵- بعد از کشف مجموعه رباط شرف و انتقال آن به مرکز باستانشناسی ایران ، کار آزمایشگاهی و حفاظت آن زیر نظر بخش آزمایشگاه موزه ایران باستان آغاز گردید . از کلیه مجموعه تقریباً " نیمی از آن پاک و شناسائی گردید ولی متأسفانه نیمی دیگر هنوز آزمایشات لازم بر روی آنها انجام نگردیده بهمین جهت تاریخگذاری دقیق و همچنین شرح بیشتر اشیاء در حال حاضر میسر نیست .





تصویر شماره ۱

۱

سینی از برنز مستطیل شکل ، و
نقش کننده

طول : ۳۱ سانتیمتر

عرض : ۱۹/۵ سانتیمتر

ارتفاع : ۲/۷ سانتیمتر

قدمت : قرن ششم هجری

محل اکتشاف : رباط شرف

شماره مجموعه : ۱۲۱۵۲

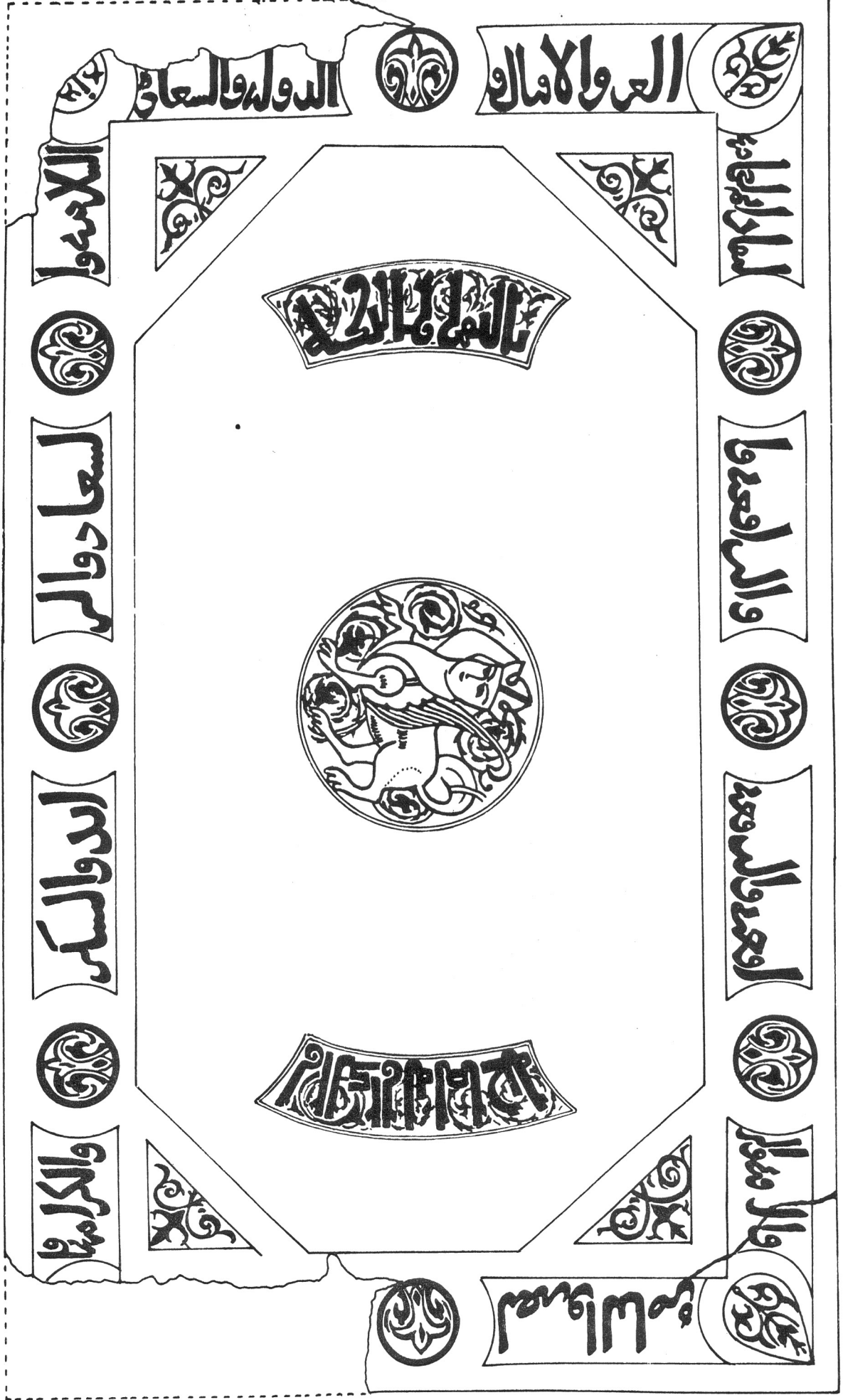
داخل سینی توگود ، وبشکل ۸
ضلعی ساخته شده ولبه آن افقی
است . در وسط سینی نقش ابوالهول
(سرانسان با بدن حیوان) در
زمینه ای با طرح گل های طوماری تزئین
گردیده و در دو طرف نقش مزبور
در حاشیه ای با نوشته کوفی شامل
عبارات :

الیمن والبرکه والدوله لصاحبه
منقوش شده است . سراسر لبه طرف
با نوشته کوفی و گل های تزئینی که
در ۸ دایره و ۴ نقش شبیه قلب قرار
گرفته تزئین گردیده است .

نوشته دور لبه سینی عبارت از :
النصرو الاقبال والدوله والسعاده
السلامه و ا / السعاده و الزائد
والشکر (ه) و اکرامه و

..... النصر (ه) والناصره
و الدوله و الرفعه والرافعه و ا /
والدافعا / لبقا (الس) دائم لصاحبه







تصویر شماره ۲

کاسه ، برنز ، کف صاف ، بدنه

نیم کروی ، بدون نقش

دهانه : ۲۱/۲ سانتیمتر

ارتفاع : ۹/۵ سانتیمتر

قدمت : قرن ششم هجری

محل اکتشاف : رباط شرف

شماره مجموعه : ۱۲۱۴۲

کاسه ، بدنه کروی ، کف صاف و لبه

عمودی . خارج کاسه در زیر لبه با

خط ممتد و مدورترین گردیده است .



دهانه : ۲۱ سانتیمتر

ارتفاع : ۱۰/۲ سانتیمتر

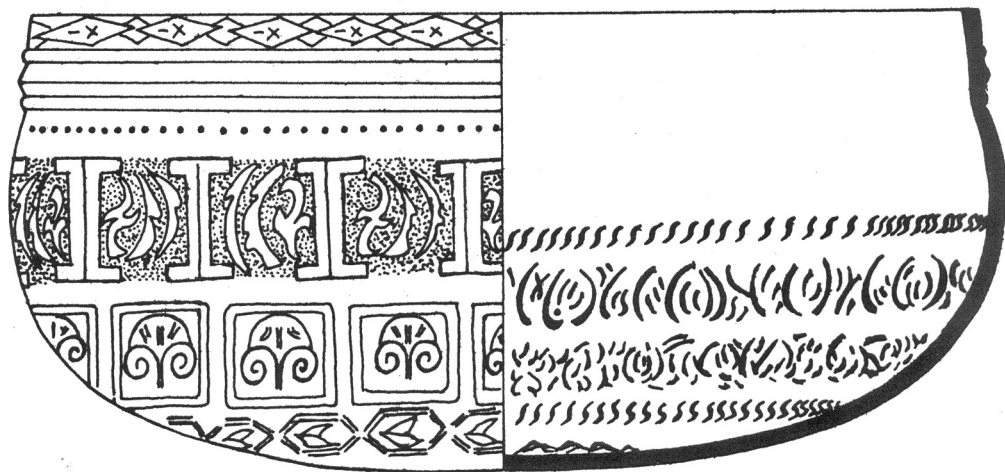
قدمت : قرن هفتم هجری

محل اکتشاف : رباط شرف

شماره مجموعه : ۱۲۱۴۱

زیرلبه کاسه با نقوش هندسی (لوزیهای بهم پیوسته) و خطوط موازی تزئین گردیده و در روی بدنه در سردیف افقی بترتیب ذیل منقوش گردیده است :

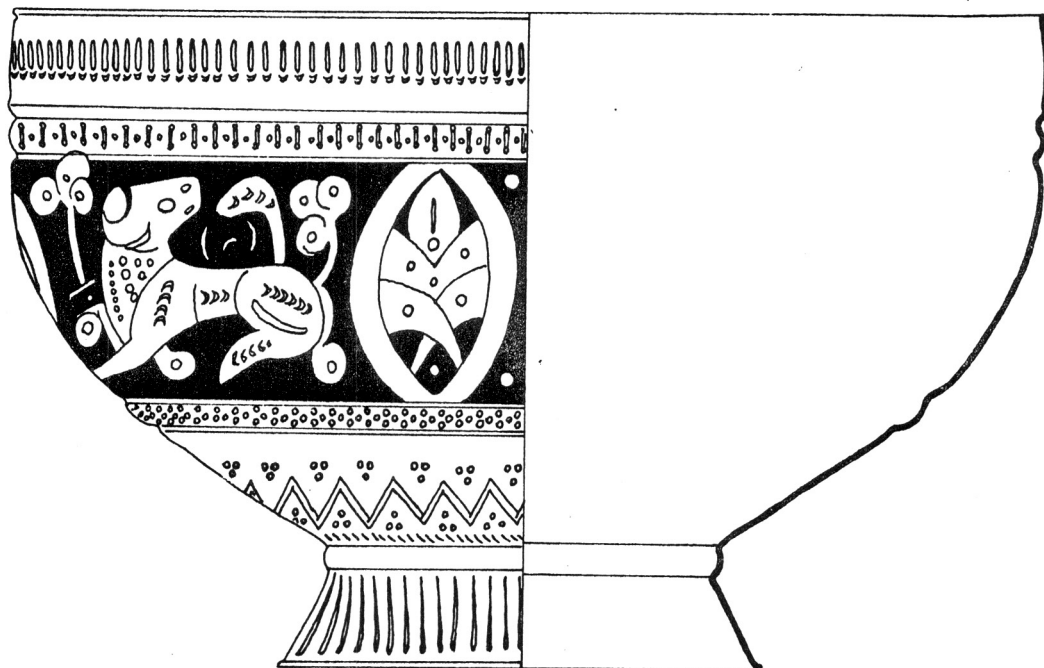
در ردیف فوقانی طرح گیاهی و در قسمت میانی بین مربع های مساوی نقوش پالمت های مشبک و بالاخره در ردیف زیرین نقوش چند ضلعی توام با برگهای تزئینی آرایش شده است .



تصویر شماره ۳

کاسه ، برنز ، کف صاف ، بدنه کروی

لبه مستقیم



تصویر شماره ۴

کاسه از مس، بدنه کروی، پایه دار

لبه مستقیم با نقش برجسته قلم زده

دهانه: ۲۰ سانتیمتر

ارتفاع: ۱۲ سانتیمتر

قدمت: قرن هشتم هجری

محل اکتشاف: ریاط شرف

شماره مجموعه: ۱۲۱۴۳

نقوش تزئینی، کاسه که تمامی سطح

خارجی را در برگرفته با تکنیک

برجسته Repousse انجام

گرفته است. نقوش شامل:

خطوط عمودی و نیمدایره در زیر

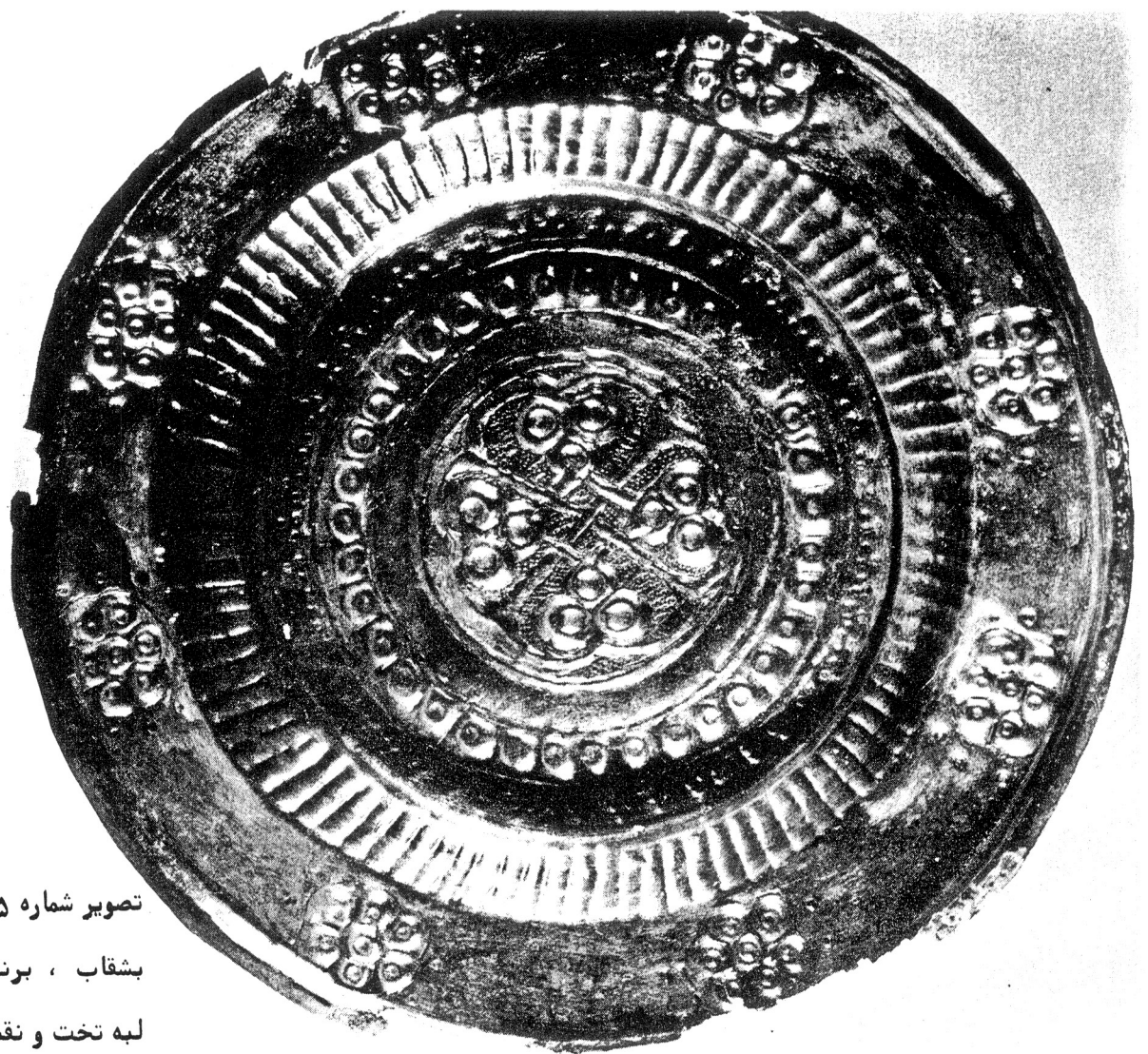
لبه، نقش شش شیر و گل‌های تزئینی

داخل لوزی در روی بدنه و نقوش

زیکزاگ با نقطه چین در قسمت زیرین

و خطوط افقی در روی پایه است.





تصویر شماره ۵

بشقاب ، برنز سفید ، کف صاف

لبه تخت و نقش برجسته قلم زده

دهانه : ۲۳/۲ سانتیمتر

ارتفاع : ۳ سانتیمتر

قدمت : قرن هفتم هجری

محل اکتشاف : رباط شرف

شماره مجموعه : ۱۲۱۴۹

قسمت وسط بشقاب با دایره های

توپر مثلثی شکل شبیه گل وجداره

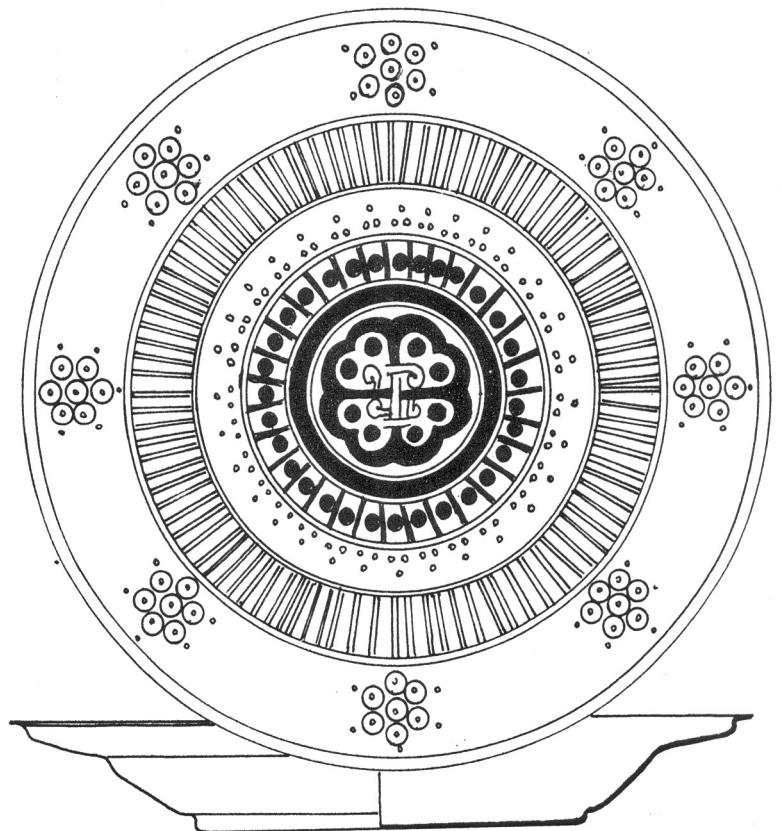
با خطوط افقی منظم که شبیه طرح های

تزیینی قبل از اسلام مخصوصاً "عصر

هخامنشی است نقش گردیده و سراسر

لبه در ۸ قسمت با نقطه چین های

مدور شبیه گل رزت آرایش شده است .





تصویر شماره ۶

بشقاب ، برنز سفید ، کف صاف ،

لبه افقی و نقش کنده

دهانه : ۲۲/۷ سانتیمتر

ارتفاع : ۳/۸ سانتیمتر

قدمت : قرن هفتم هجری

محل اکتشاف : رباط شرف

شماره مجموعه ۱۲۱۴۸

جدار داخلی بشقاب با خطوط افقی

هلالی شکل تزئین و در کف با طرح

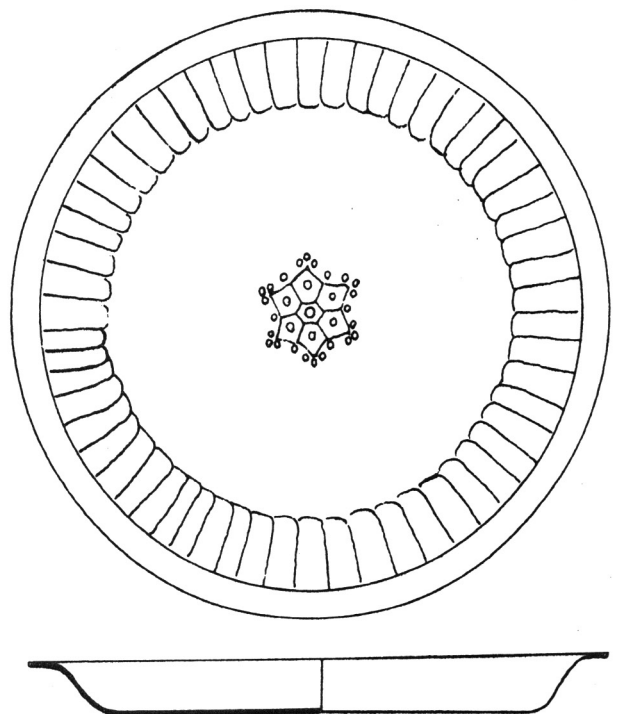
هندسی و نقطه چین منقوش شده است .

نقوش تزئینی بشقاب قابل مقایسه

با اشیاء فلزی دوره هخامنشی و

ساسانی بوده و در بسیاری از ظروف

طلا و نقره ایندوره بکار رفته است .





تصویر شماره ۷

سینی مدور، برنز، کف صاف، لبه

عمودی و منقوش

دهانه : ۲۷ سانتیمتر

ارتفاع : ۳/۹ سانتیمتر

قدمت : قرن ششم یا هفتم هجری

محل اکتشاف : رباط شرف

شماره مجموعه : ۱۲۱۴۷

مرکز سینی با طرح ستاره و گل شش

پر توام با گل‌های طوماری تزئین

گردیده و سپس بین دو خط ممند

مدور کلمه برکه چندین بار تکرار شده

نقش گردیده است .

کتیبه اصلی داخل سینی بخط نسخ

و سراسر سینی را در بر میگیرد و در

فواصل نوشته ها ۶ دایره که داخل

هر یک با طرح گل‌های تزئینی پر شده

آرایش شده است . نقوش زیر لبه

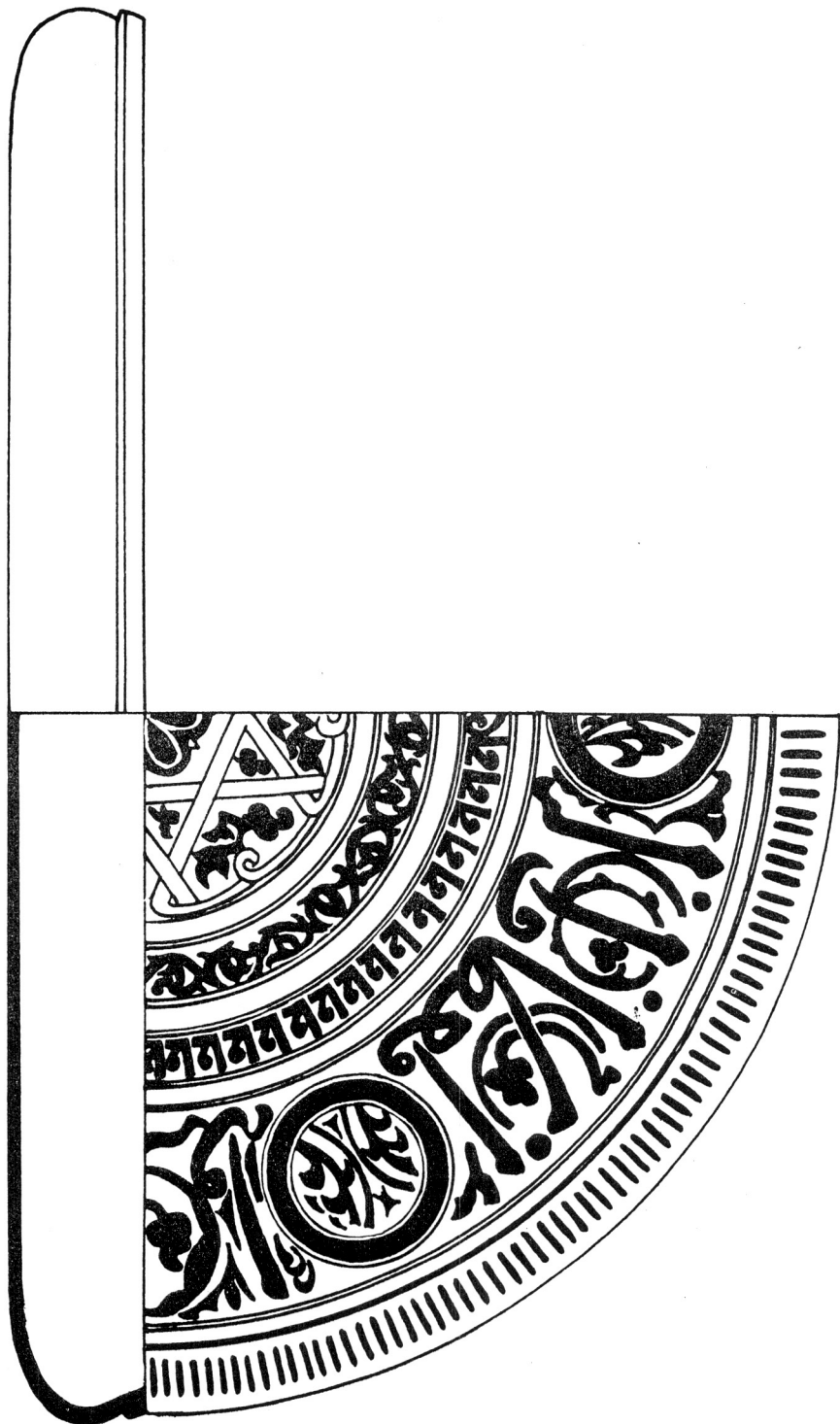
خطوط افقی است که مابین دو خط

ممتد مدور رسم گردیده است . نوشته

داخل سینی شامل عبارات :

العز و البقا / و اسلامه والا /

قبال و السروروا / لعطا و البر



طرح مربوط به تصویر شماره ۷



تصویر شماره ۸

طشتک ، برنز ، کف صاف ، لبه

برگشته بداخل و نقش کنده

دهانه : ۱۵ سانتیمتر

ارتفاع : ۳/۳ سانتیمتر

قدمت : قرن ششم یا هفتم هجری

محل اکتشاف : رباط شرف

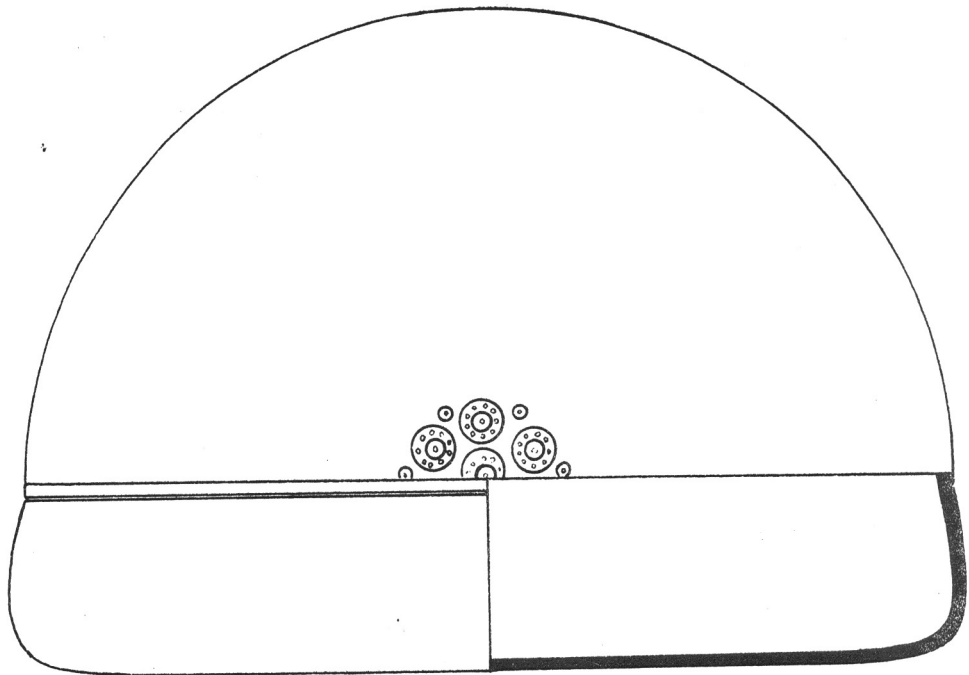
شماره مجموعه : ۱۲۱۴۶

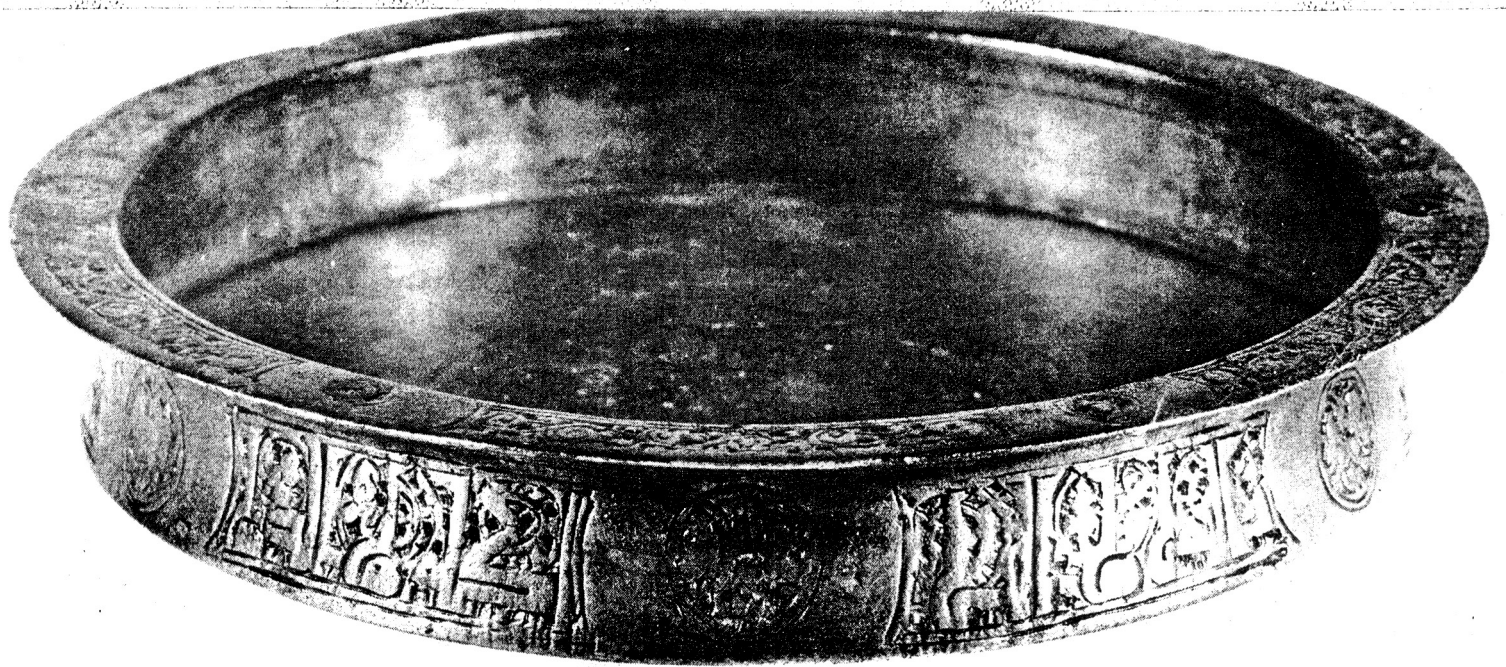
زیر لبه طشتک ، با خطوط موازی و

کف داخل بشقاب با دوایری که

درون آن نقطه چین گردیده تزئین

گردیده است .





تخت برگشته بخارج و نقش کنده

ارتفاع : ۱۵/۷ سانتیمتر

دهانه : ۲/۵ سانتیمتر

قدمت : قرن ششم و یا هفتم هجری

محل اکتشاف : رباط شرف

شماره مجموعه : ۱۲۱۴۵

روی لبه تخت طشتک با طرح گل و

گیاه که در فواصل معین با دواپری

قطع میگردد تزئین شده است . کف

داخل ظرف نقش ابوالهول (سر

انسان با بدن حیوان) که اطراف

آن را گل‌های طوماری فرا گرفته نقش

شده است . خارج طشتک با نوشته

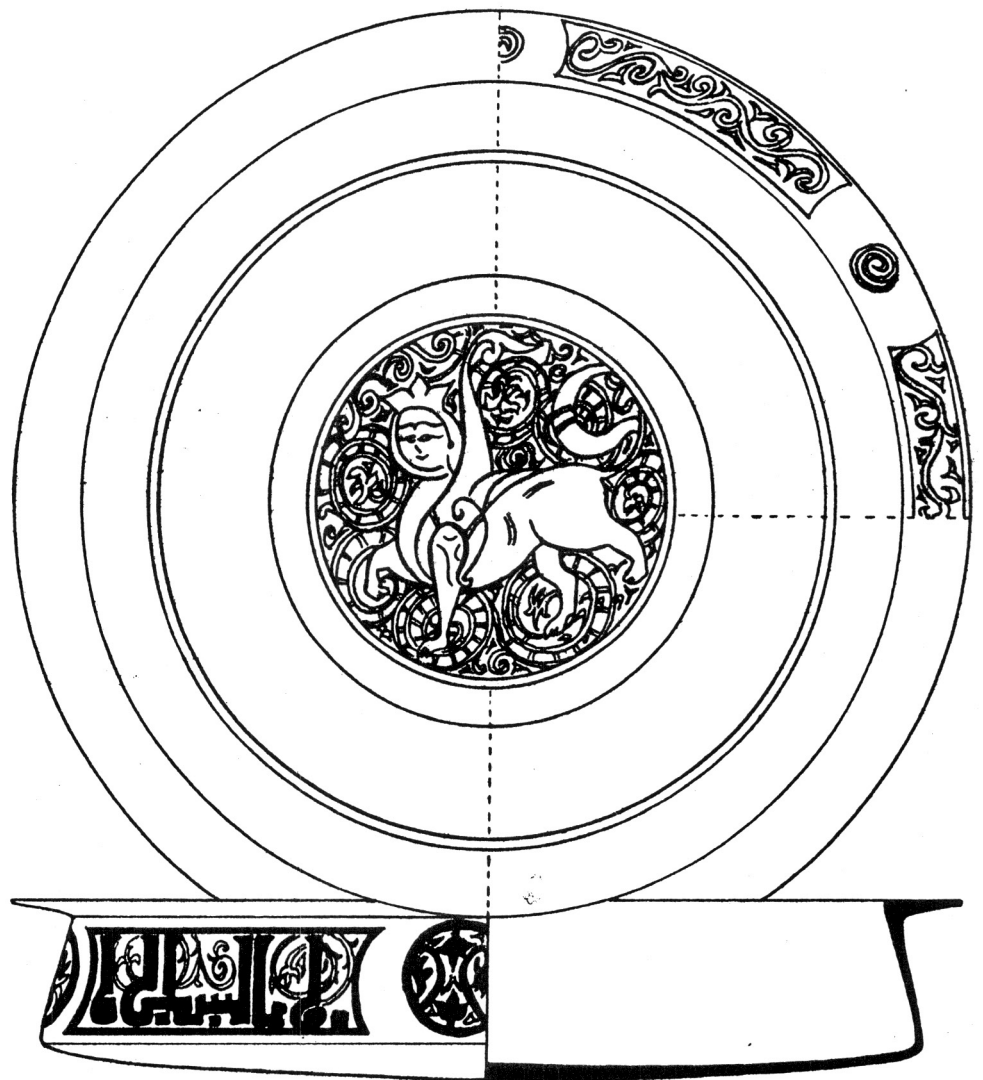
کوفی و گل‌های تزئینی آرایش شده

است .

نوشته کوفی شامل عبارات :

بالیمن والبر / که والدو / له والسرور

بوده و دوبار تکرار شده است .



تصویر شماره ۹

طشتک ، برنز ، کف صاف ، لبه



تصویر شماره ۱۰

سریوش ظرف ، برنز ، نقره کوب و

نقش کنده

دهانه : ۱۶/۶ سانتیمتر

ارتفاع : ۱۱/۹ سانتیمتر

قدمت : قرن ششم و هفتم هجری

محل اکتشاف : رباط شرف

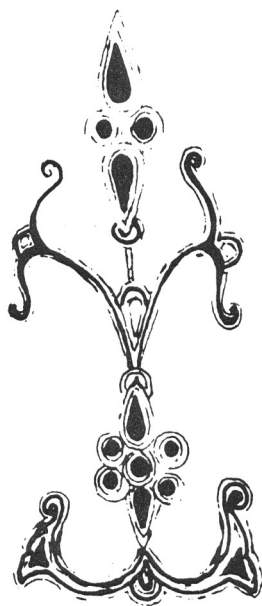
شماره مجموعه : ۱۲۱۵۱

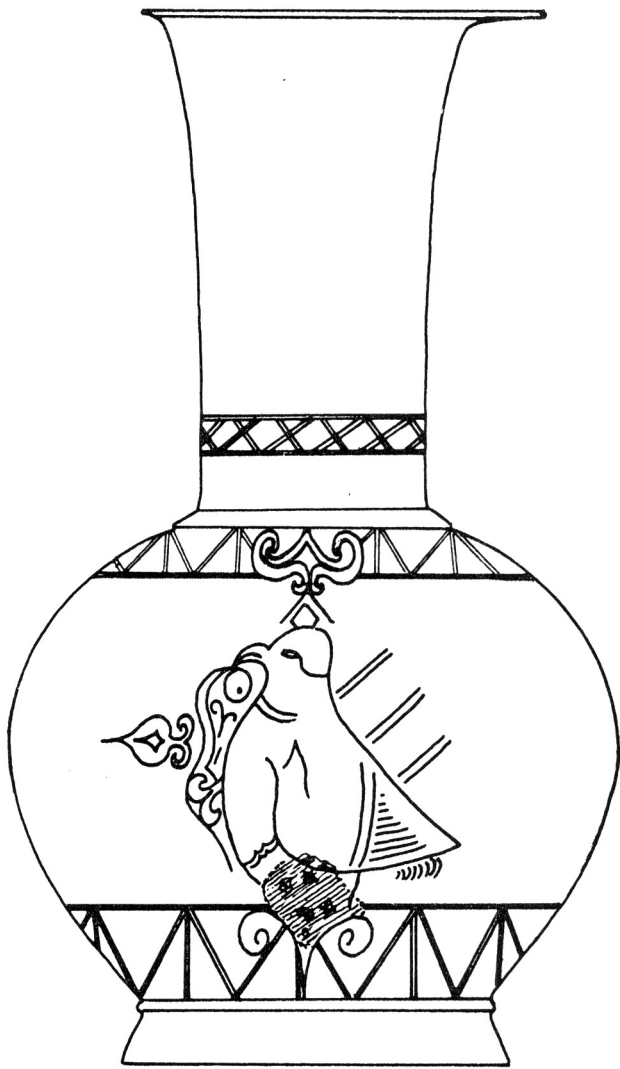
سطح خارجی سریوش با طرح گل‌های

اسلیمی تزئین و با نقره ترصیع

گردیده است . دسته سریوش بشکل

پرندۀ ساخته شده است .





11



تصویر شماره ۱۱

ابریق ، برنز ، کف برآمده مورب

بدنه کروی ، لبه برگشته بخارج و

دسته بلند عمودی

ارتفاع : ۱۸/۳ سانتیمتر

دهانه : ۵/۷ سانتیمتر

قدمت : قرن ششم یا هفتم هجری

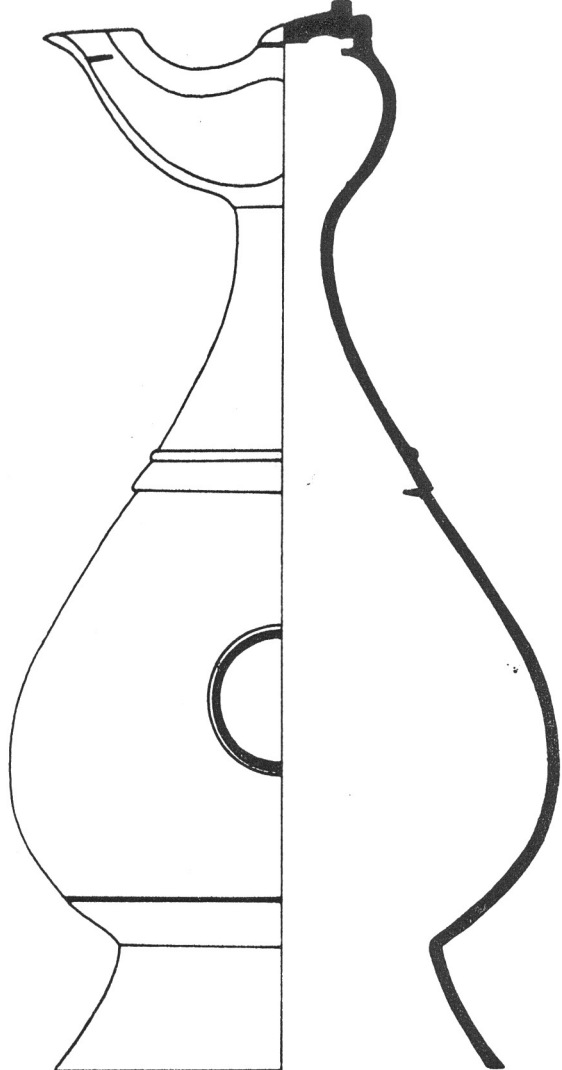
محل اکتشاف : رباط شرف

شماره مجموعه : ۱۲۱۵۵

روی‌شانه ابریق نقوش هندسی وروی

بدنه نقش پرنده‌ای که گاهی رابه

منقار دارد نقش گردیده است .



12



تصویر شماره ۱۲

ابریق ، برنز ، مسکوب ، بدنه
گلابی شکل ، کف بلند ، دهانه
کوتاه بشکل سر حیوان و دسته مورب
عمودی

ارتفاع : ۲۰/۵ سانتیمتر

دهانه پایه : ۹ سانتیمتر

قدمت : قرن ششم و هفتم هجری

محل اکتشاف : رباط شرف

شماره مجموعه ۱۲۱۵۶

تزئینات ابریق شامل خطوط افقی

موازی روی گردن و بدنه است .



تصویر شماره ۱۴

ظرف کوچک فلزی مدور، برنز، سطح

شیب دار و نقش برجسته قلم زده

دهانه: ۱۱/۳ سانتیمتر

ارتفاع: ۴ سانتیمتر

قدمت: قرن هفتم هجری

محل اکتشاف: رباط شرف

شماره مجموعه: ۱۲۱۵۳/۳

وسط ظرف بصورت مخروط ۶ ضلعی

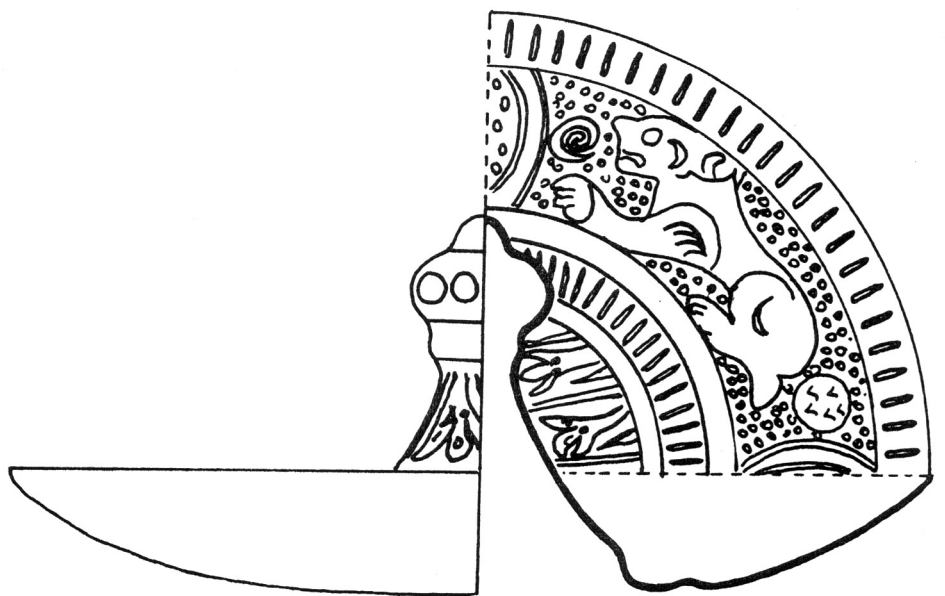
ساخته شده و سراسر لبه با خطوط

افقی تزئین شده است. جدار داخلی

ظرف با نقش ۴ حیوان در حال

دویدن که حد فاصل آن دایره ای

مشبک قرار گرفته تزئین شده است.





صویر شماره ۱۴

ظرف کوچک فلزی مدور، برنز، سطح

شیب دار و نقش برجسته قلم زده

دهانه: ۱۱/۵ سانتیمتر

ارتفاع: ۴ سانتیمتر

قدمت: قرن هفتم هجری

محل اکتشاف: رباط شرف

شماره مجموعه: ۱۳۱۵۳/۴

قسمت میانی بصورت هرم ۶ ضلعی

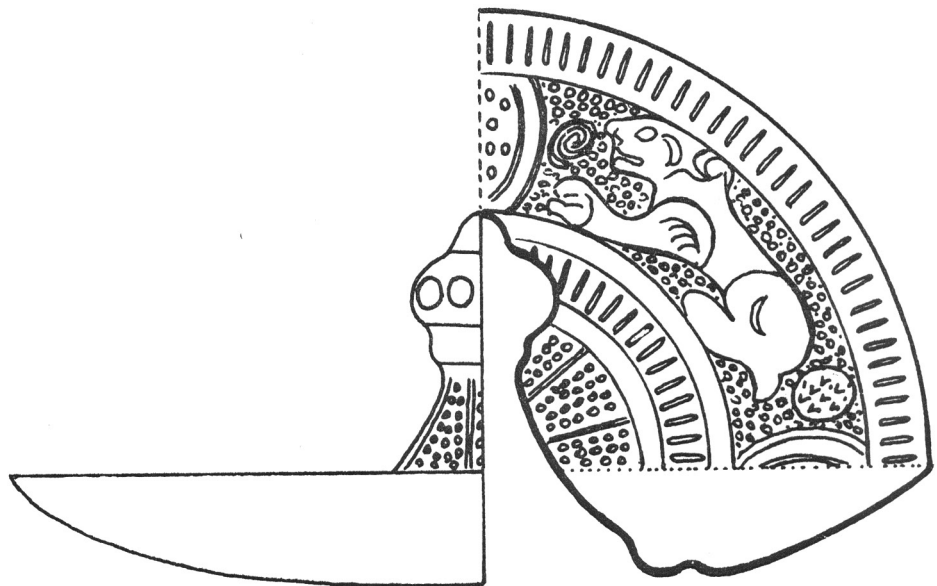
ساخته شده و دورادور لبه با خطوط

افقی تزئین گردیده است. جدار

داخلی ظرف با نقش ۴ حیوان احتمالا

شهر که در فواصل آن دواپر مشبک

قرار گرفته تزئین شده است.





تصویر شماره ۱۵

ظرف مدورفلزی ، برنز ، شیب‌دار

با نقش‌کنده

دهانه : ۱۱ سانتیمتر

ارتفاع : ۴/۹ سانتیمتر

قدمت : قرن هفتم هجری

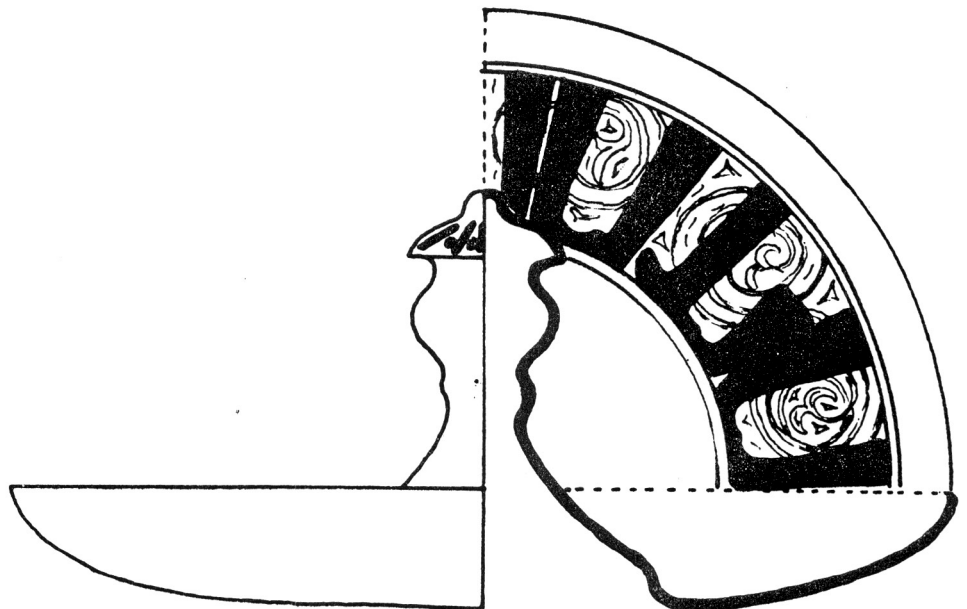
محل اکتشاف : رباط شرف

شماره مجموعه : ۱۲۱۵۳/۱

قسمت میانی بفرم مخروط و تمامی

سطح داخلی با نوشته‌کوفی و گل‌های

تزیینی آرایش شده است .





تصویر شماره ۱۶

ظرف فلزی مدور ، برنز ، توگودبا

نقش برجسته

دهانه : ۱۱ سانتیمتر

ارتفاع : ۴ سانتیمتر

قدمت : قرن هفتم هجری

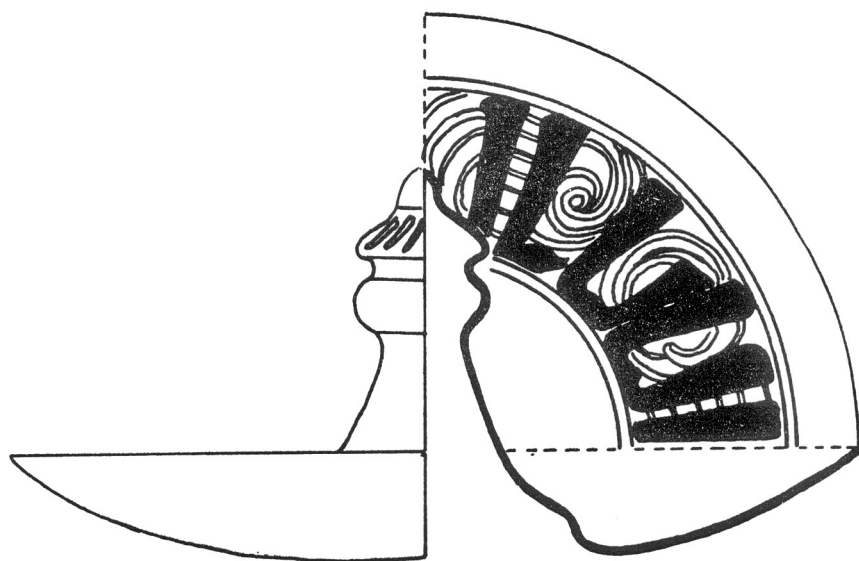
محل اکتشاف : رباط شرف

شماره مجموعه : ۱۲۱۵۳/۲

وسط ظرف بشکل مخروط و جدار

داخلی با نوشته کوفی و گل‌های تزئینی

آرایش شده است .



تصویر شماره ۱۷

ظرف مدور فلزی ، برنز ، توگودبا

نقش کننده

دهانه : ۱۱/۲ سانتیمتر

ارتفاع : ۴/۲ سانتیمتر

قدمت : قرن هفتم هجری

محل اکتشاف : رباط شرف

شماره مجموعه : ۱۲۱۵۳

قسمت میانی ظرف بفرم مخروط و

تمامی جدار داخلی با نوشته کوفی

و گل‌های تزئینی آرایش شده است .

17



تصویر شماره ۱۸

ظرف مدور فلزی ، برنز ، کف صاف

وجدار عمودی

دهانه : ۱۱/۲ سانتیمتر

ارتفاع : ۴/۴ سانتیمتر

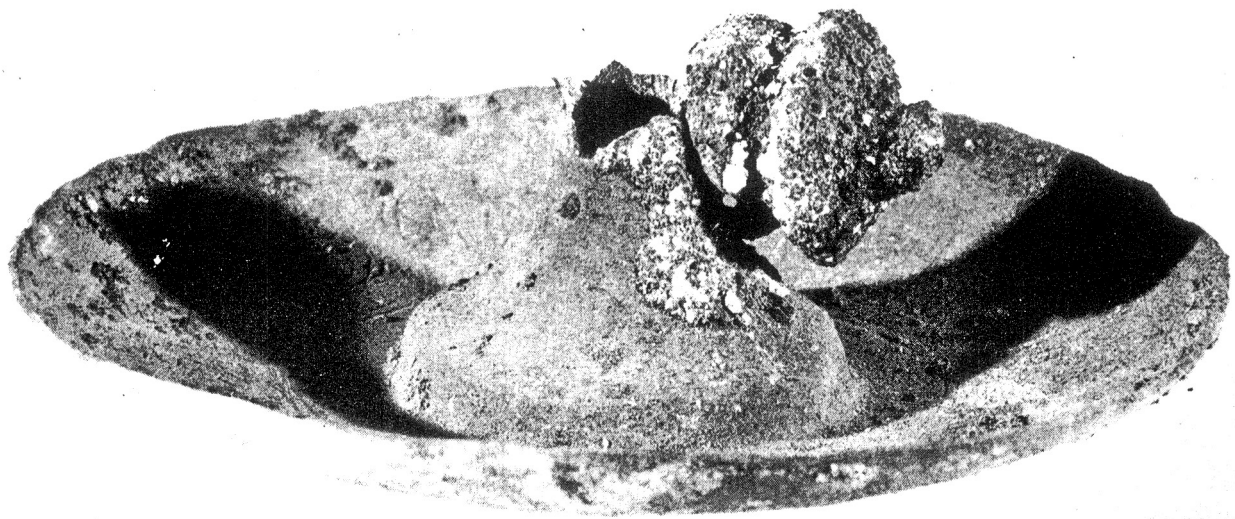
قدمت : قرن هفتم هجری

محل اکتشاف : رباط شرف

شماره مجموعه :

18





تصویر شماره ۱۹

دهانه : ۱۱ سانتیمتر

ظرف مدور فلزی ، برنز ، شیب دار

ارتفاع : ۳ سانتیمتر

با نقش کنده

قدمت : قرن هفتم هجری

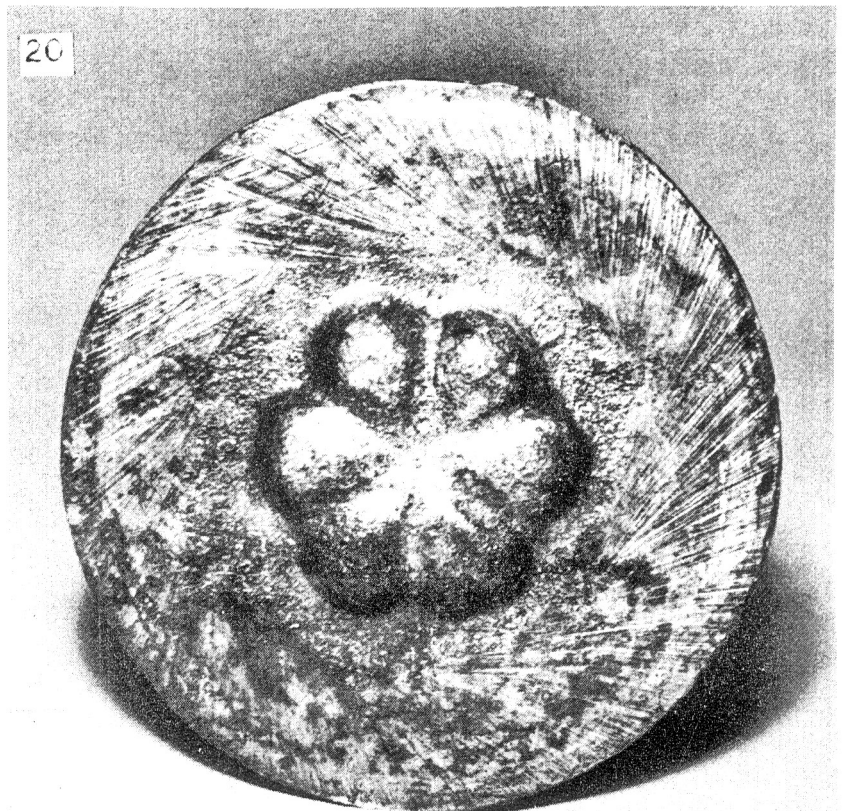
محل اکتشاف : رباط شرف

شماره مجموعه :

قسمت میانی مخروطی شکل و جدار

داخلی با نوشته کوفی و گل‌های

تزئینی آرایش شده است .



تصویر شماره ۲۰

سرپوش فلزی مدور ، برنز با نقش

برجسته

دهانه : ۹/۵ سانتیمتر

ارتفاع : ۵۰۶ سانتیمتر

قدمت : قرن ششم و هفتم هجری

محل اکتشاف : رباط شرف

شماره مجموعه : ۱۲۱۵۷

قسمت میانی سرپوش با نقش ستاره

با گل ۶ پر تزئین گردیده است .

تصویر شماره ۲۱

قسمتی از دسته ظرف ، برنز ، با
نوشته کوفی

طول : ۱۲/۵ سانتیمتر

عرض : ۳/۲ سانتیمتر

قدمت : قرن ششم و هفتم هجری

محل اکتشاف : زباط شرف

شماره مجموعه :

قسمتی از دسته لگن فلزی است که

در دو طرف آن با دو خط ممتد و

موازی تزئین و داخل آن با نوشته‌ای

منقوش شده است .

نوشته شامل عبارت :

عمل صالح - الصادق ؟



22

تصویر شماره ۲۲

پایه شمعدان یا پیه سوز ، برنز

ارتفاع : ۷/۳ سانتیمتر

قطر : ۵/۶ سانتیمتر

قدمت : قرن ششم و هفتم هجری

محل اکتشاف : رباط شرف

شماره مجموعه : ۱۲۱۵۴





تصویر شماره ۲۳

ارتفاع : ۶/۳ سانتیمتر

قطر : ۵ سانتیمتر

شماره مجموعه : ۱۲۱۵۴/۱

تصویر شماره ۲۴

پایه شمعدان یا پیه سوز ، برنز

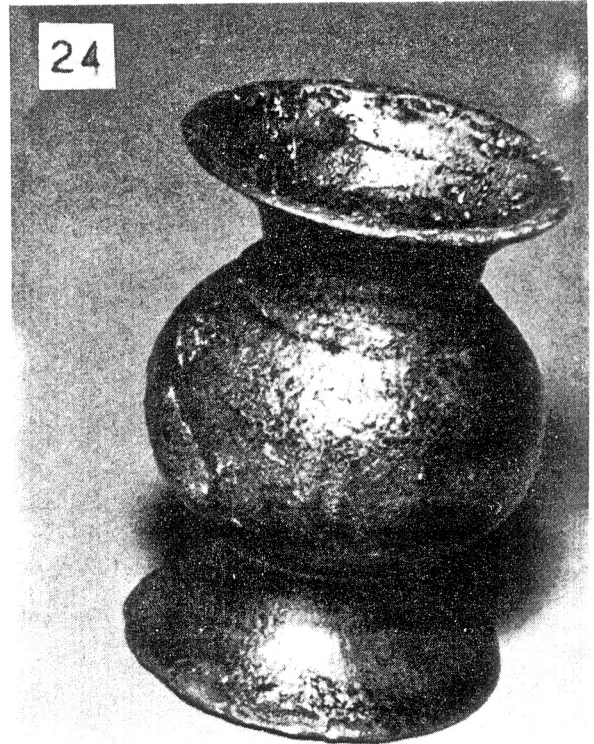
ارتفاع ۷/۳

قطر ۵/۶

قدمت : قرن ششم و هفتم هجری

محل اکتشاف : رباط شرف

شماره مجموعه : ۱۲۱۵۴



25



تصویر شماره ۲۵

کاسه ، سرب ، بدنه محدب ، کف
 برآمده ، و لبه تخت برگشته بخارج
 دهانه : ۱۳/۶ سانتیمتر
 ارتفاع : ۶/۳ سانتیمتر
 قدمت : قرن هشتم هجری
 محل اکتشاف : رباط شرف
 شماره مجموعه : ۱۲۱۶۱
 داخل و خارج کاسه بدون نقش فقط
 زیر لبه با دو خط ممتد بفرم کنده
 تزئین شده است .

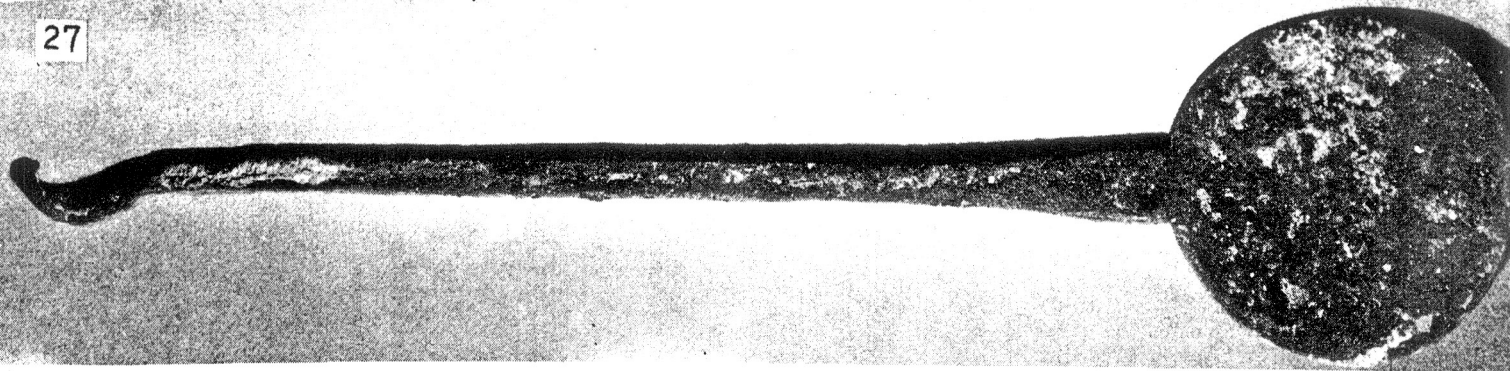
26



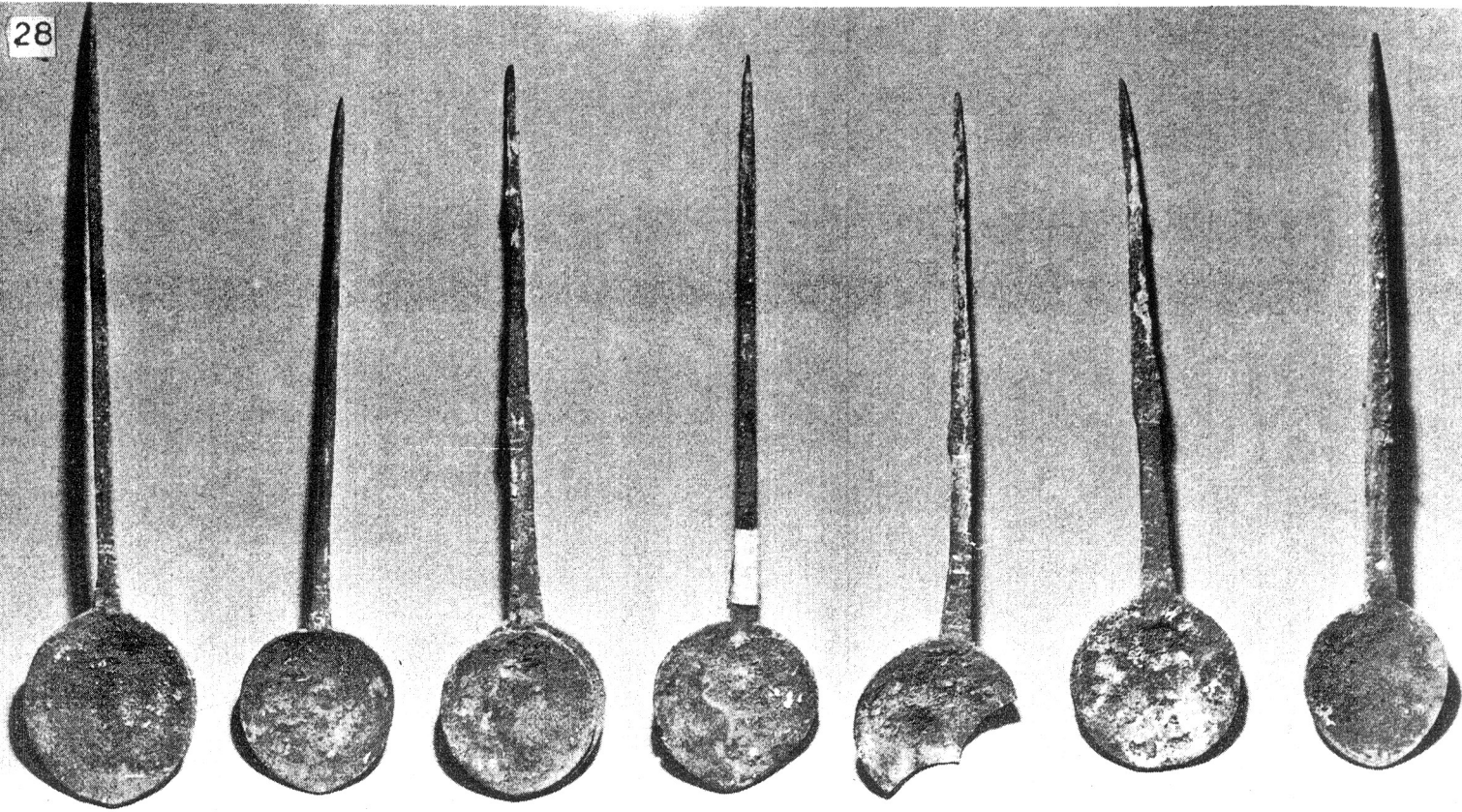
تصویر شماره ۲۶

کاسه ، سرب ، پایه کوتاه ، بدنه
 محدب و لبه برگشته بخارج
 دهانه : ۱۸/۲ سانتیمتر
 ارتفاع : ۷ سانتیمتر
 قدمت : قرن هشتم
 محل اکتشاف : رباط شرف
 شماره مجموعه : ۱۲۱۶۰
 تزئین کاسه شامل دو خط ممتد در
 زیر لبه است .

27



28



تصویر شماره ۲۷

ملاقه ، برنز ، مدور ، دسته بلند

ارتفاع : ۴۵/۱ سانتیمتر

قطر : ۱۰/۴ سانتیمتر

قدمت : قرن ششم و هفتم هجری

محل اکتشاف : رباط شرف

شماره مجموعه : ۱۲۱۵۹

تصویر شماره ۲۸

قاشق ، مفرغ ، دسته بلند ، توگود

ارتفاع : حدود ۲۰ سانتیمتر

قدمت : قرن ششم و هفتم هجری

محل اکتشاف : رباط شرف

شماره مجموعه : ۷-۱۲۱۵۹



تصویر شماره ۲۹

کاسه، برنج، کف صاف، لبه برگشته

بخارج و نقش کبیده

دهانه: ۱۲/۵ سانتیمتر

ارتفاع: ۵ سانتیمتر

قدمت: قرن هشتم هجری

محل اکتشاف: رباط شرف

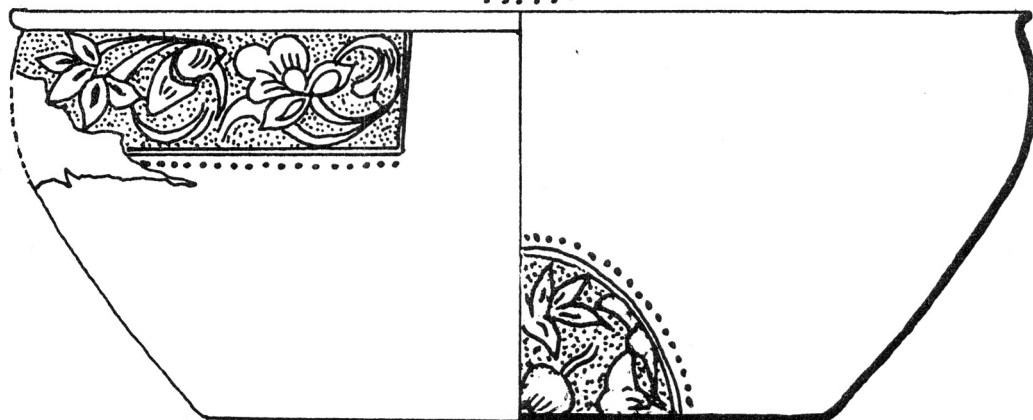
شماره مجموعه: ۱۲۱۴۴

زیر لبه کاسه بین دو خط موازی

نقوش گل‌های طوماری و درکف نقوش

کباهی که بین دایره‌ای قرار گرفته

آراپش شده است.

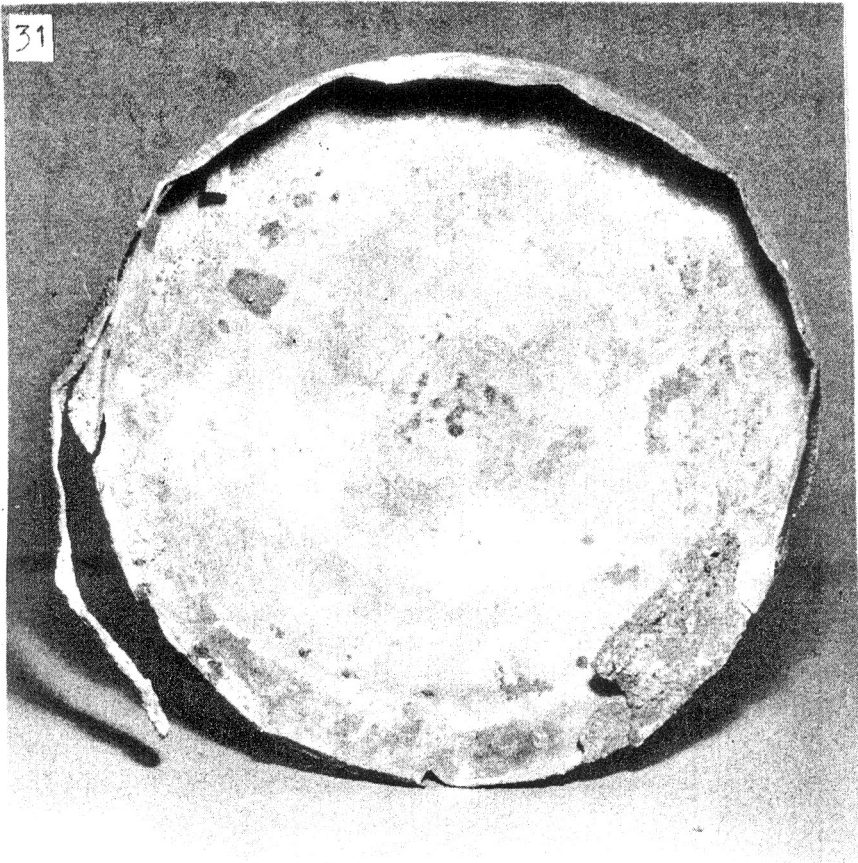


30



سریب سر ۱۰
 طشتک ، مفرغ ، کف صاف ، لبه
 برگشته بداخل و نقش کنده
 ارتفاع : ۲/۶ سانتیمتر
 دهانه : ۱۶/۶ سانتیمتر
 قدمت : قرن ششم و هفتم هجری
 محل اکتشاف : رباط شرف
 شماره مجموعه : ۱۲۱۵۰
 کف داخل کاسه با نقوش هندسی و
 گیاهی تزئین گردیده است .

31



تصویر شماره ۳۱
 طشتک ، مفرغ ، کف صاف ، لبه
 برگشته بداخل و نقش کنده
 ارتفاع : ۳/۱ سانتیمتر
 دهانه : ۱۶ سانتیمتر
 قدمت : قرن ششم و هفتم هجری
 محل اکتشاف : رباط شرف
 شماره مجموعه : ۱۲۱۵۰/۲
 قسمت داخلی ظرف با نقوش هندسی
 و گیاهی تزئین گردیده است .

تصویر شماره ۳۲

لگن ، مفرغ ، لبه تخت ، بدنه مقعر

کف صاف و نقش کنده

دهانه : ۴۲ سانتیمتر

ارتفاع : ۱۱/۳ سانتیمتر

قدمت : قرن ششم و هفتم هجری

محل اکتشاف : رباط شرف

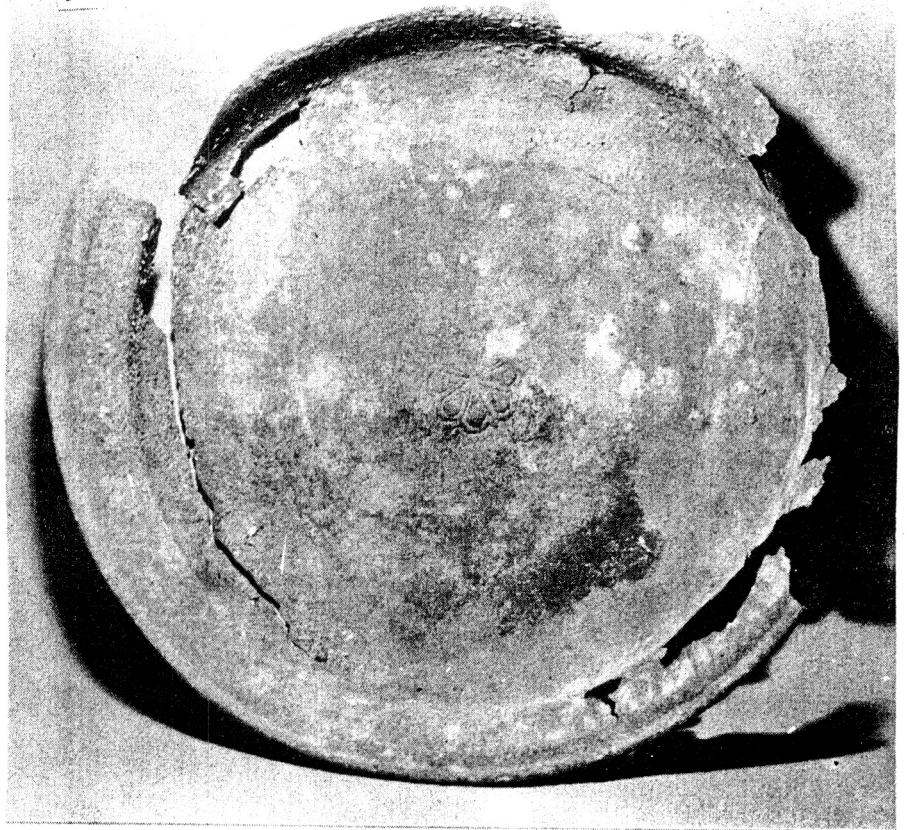
شماره مجموعه : ۳ - ۱۲۱۵۰

تزیینات داخل ظرف شامل دواپرو

خطوط در روی لبه و گل هشت پر

در کف می باشد .

32



33

تصویر شماره ۳۳

لگن ، مفرغ ، کف صاف ، بدنه کروی

لبه عمودی

دهانه : ۴۱ سانتیمتر

ارتفاع : ۱۷/۲ سانتیمتر

قدمت : قرن ششم و هفتم هجری

محل اکتشاف : رباط شرف

شماره مجموعه : ۱۲۱۴۰

