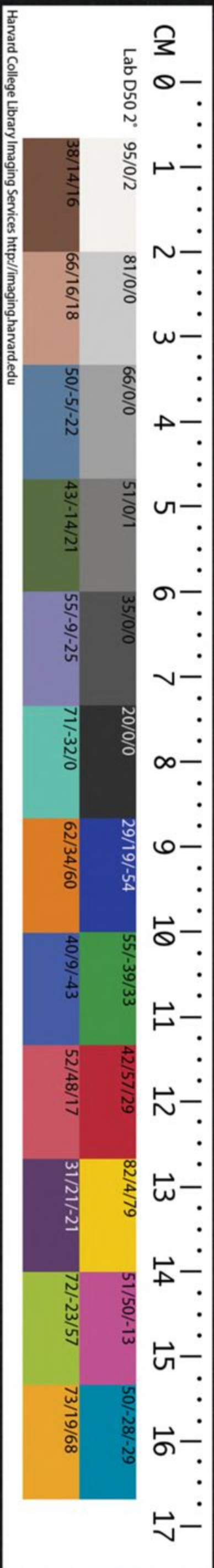


T2571/3202d(10)



HARVARD-YENCHING LIBRARY  
HARVARD UNIVERSITY  
2 DIVINITY AVENUE

*Prof. F. Cleaves*

APR 17 1970

志第四

晉書十四

地理上

昔者元胎無象太素流形對越在天以爲  
不自則記所謂冬居營窟夏居橧巢  
有麻絲者也及燧人鑽火  
風宗下武家亂晉其  
帝則東海有江空  
山

志第四 晉書十四

地理上

秦州	平州	并州	豫州	魏州	冀州	涼州	秦州

御撰

圖書館珍藏印

昔者元胎無象太素流形對越在天以為  
 元首則記所謂冬居營窟夏居橧巢飲血  
 茹毛未有麻絲者也及燧人鑽火庖犧出  
 震風宗下武炎胤昌基畫野無聞其歸一  
 揆黃帝則東海南江登空躡岱至於崑峯  
 振轡風山訪道存諸汗竹不可厚誣高陽

任地依神帝聖順天行義東踰蟠木西濟  
涑沙北至幽陵南撫交趾日月所經舟車  
所至莫匪王臣不踰茲域帝堯時禹平水  
土以為九州虞舜登庸厥功彌劭表提類  
而分區宇判山河而考疆域冀北創并部  
之名燕齊起幽營之號則書所謂肇十有  
二州封十有二山者也夏功在于唐堯殷  
因無所損益周武克商自豐祖鎬至成王  
時改作禹貢徐梁入於青雍冀野析於幽

并職方掌天下之土以周厥利保章辯九  
州之野皆有分星東南曰揚州正南曰荆  
州河南曰豫州正東曰青州河東曰兗州  
正西曰雍州東北曰幽州河內曰冀州正  
北曰并州始皇初并天下懲忒戰國削罷  
列侯分天下為三十六郡三川河東南陽  
南郡九江鄆郡  
會稽潁川陽郡泗水薛郡東郡瑯邪齊郡  
上谷漁陽右北平遼西遼東代郡鉅鹿邯  
鄆上黨太原雲中九原鴈門上郡隴西北  
地漢中巴郡蜀郡黔中長沙凡三十五郡  
與內史為三於是興師踰江平取百越又  
十六郡也

置閩中南海桂林象郡凡四十郡郡一守

焉其地則西臨洮而北沙漠東縈西帶皆

臨大海漢祖龍興革秦之弊分內史為三

部更置郡國二十有三桂陽江夏豫章河

平原梁國定襄泰山汝南淮陽千乘東萊

燕國清河信都常山中山渤海廣漢涿郡

合二十三也三內史者河上渭南中地也

地理志曰高祖增二十六武帝改河上渭

南中地以為京兆馮文增厥九廣平城陽

翊扶風是為三輔也景加其四濟北濟

膠西膠東河間廬江衡武帝開越攘胡初置十七濟北曰東平

北海也宣改武帝開越攘胡初置十七濟北曰東平

蒼梧鬱林合浦交趾九真日南珠崖儋耳

九郡平西南夷置犍牁越雋沈黎汶山犍

為益州六郡西置武都郡拓土分疆又增

十四弘農臨淮西河朔方酒泉陳留安定

昭帝少事又增其一金城至平帝元始二

年凡新置郡國七十有一與秦四十合一

百一十有一改雍曰涼改梁曰益又置徐

州復夏舊號南置交趾北有朔方凡為十

三部涼益荆揚青豫交徐幽并冀十一光

武投戈之歲在彫耗之辰郡國蕭條并省

者八城陽淄川高密膠東建武十一年省

州牧復為刺史負十三人各掌一州明帝

置一也永昌章帝置二任城和順改作其名

有九和置濟北廣陽順改淮陽為陳改楚

乘為樂安信都為省朝方刺史合之於司

隸凡十三部其與西漢不同者司隸校尉

而郡國百有八馬省前漢八分置五改舊

也漢三桓靈頗增於前復置六郡桓高陽高

南安鄱魏武定霸三方鼎立生靈版蕩關

洛菜蕪所置者十二新興樂平西平新平

陵章武南所省者七中上郡朔方五原雲而

文帝置七朝歌陽平弋陽魏明及少帝增

二明上庸也得漢郡者五十四馬蜀先主

於漢建安之間初置郡九江東巴西梓潼

朱提宕後主增二雲南得漢郡者十有一

焉吳王大皇帝初置郡五臨賀武昌昌珠崖

少帝景帝各四少臨川臨衡陽湘東景天

歸命侯亦置十有二郡成新安始興邵陵安

吳興東陽宜都得漢郡者十有八焉晉武帝

太康元年既平孫氏凡增置郡國二十有

三崇陽上洛頓丘臨淮東莞襄城汝陰長

宣城南康晉安寧浦省司隸置司州別立

始平略陽樂平南平梁秦寧平四州仍吳之廣州凡十九州司

兖豫荆徐揚青幽平并郡國一百七十三

仍吳所置二十一仍漢舊九十三置二十一仍魏以

為冠帶之國盡有殷周之士若乃乾龐於

天地之始昭晰於犧農之世用長黎元未

爭疆場而玉環楛矢夷裘風駕南翬表貺

東風入律光乎上德奚遠弗臻然則星象

麗天山河紀地端掖裁其弘敞嶠函判其

都邑仰觀俯察萬物攸歸是以洛汜咸陽

宛然秦漢晉濱河西同知堯禹于茲新邑

宅是鎬京五尺童子皆能口誦者史官弗

之書也昔庖犧氏生於成紀而為天子都

於陳神農氏都陳而別營于曲阜黃帝生

於壽丘而都於涿鹿少昊始自窮桑而遷

都曲阜顓頊始自窮桑而徙邑商丘高辛  
既號建都于亳孫卿子曰不登高山不知  
天之高不臨深谿不知地之厚也大哉坤  
象萬物資生載崑華而不墜傾河海而寧  
泄考卜惟王乘飛駐軫睨弁山而鑄勒覽  
曾城以爲翫時逢稽浸道接陵夷平王東  
遷星離豆剖當塗馭寓瓜分鼎立世祖武  
皇帝接千祀之餘當八堯之禪先王桑梓  
罄宇來歸斯固可得而言者矣惠皇不虞

中州盡棄永嘉南度綸行建鄴九分天下  
而有二焉

昔大禹觀於濁河而受綠字寰瀛之內可  
得而言也天有七星地有七表天有四維  
地有四瀆八紘之外名爲八極地不足東  
南天不足西北八極之廣東西二億三萬  
一千三百里南北二億三萬一千三百里  
自地至天半八極之數自下亦如之昔黃  
帝令堅亥步自東極至于西極五億十萬



九千八百八步史臣按凡周天積百七萬九百一十三里徑三十五萬六千九百七十里所謂南北爲經東西爲緯天有十二次日月之所躔地有十二辰王侯之所國也或因生得姓因功命土祁酉燕齊在乎茲域昔黃帝旁行天下方制萬里得百里之國萬區則周易所謂首出庶物萬國咸寧者也昔在帝堯叶和萬邦制八家爲鄰三鄰爲朋三朋爲里五里爲邑十邑爲都

十都爲師州十有二師焉夏后氏東漸于海西被于流沙南浮于江而朔南暨聲教窮堅亥所步莫不率俾會羣臣於塗山執玉帛者萬國於是九州之內作爲五服天子之國內五百里甸服百里賦納摠二百里納銍三百里納秸服四百里粟五百里米甸服外五百里侯服百里采二百里任三百里侯服外五百里綏服三百里揆文教二百里奮武衛綏服外五百里要服

三百里夷二百里蔡要服外五百里荒服  
三百里蠻二百里流訖于四海弼成五服  
五服至于五千里夏德中微遇有窮之亂  
少康中興不失舊物自孔甲之後以至于  
桀諸侯相兼其能存者三千餘國方於塗  
山十損其七矣成湯敗桀於焦遷鼎於亳  
伊摯仲虺之徒大明憲典王者之制爵祿  
公侯伯子男凡五等天子之田方千里公  
侯田方百里伯七十里子男五十里不能

五十里者不達於天子附於諸侯曰附庸  
凡四海之內九州州方千里州建百里之  
國三十七十里之國六十五十里之國百  
有二十凡二百一十國名山大澤不以封  
其餘以爲附庸閒田八州州二百一十國  
天子之縣內百里之國九七十里之國二  
十有一五十里之國六十有三凡九十三  
國名山大澤不以班其餘以祿士以爲閒  
田凡九州千七百七十三國天子之元士

諸侯之附庸不與天子百里之內以供官  
千里之內以爲御千里之外設方伯五國  
以爲屬屬有長十國以爲連連有帥三十  
國以爲卒卒有正二百一十國以爲州州  
有伯八州八伯五十六正百六十八帥三  
百三十六長八伯各以其屬屬於天子之  
老二人分天下爲左右曰二伯千里之內  
曰甸千里之外曰采曰流天子使其大夫  
爲三監監於方伯之國國三人天子之縣  
內諸侯祿也外諸侯嗣也

武王歸豐監於二代設爵惟五分土惟三  
封同姓五十餘國周公康叔建於魯衛各  
數百里太公封於齊表東海者也凡一千  
八百國布列於五千里內而太昊黃帝之  
後唐虞侯伯猶存大司徒以諸公之地封  
疆方五百里其食者半諸侯之地方四百  
里其食者三之一諸伯之地方三百里其  
食者三之一諸子之地方二百里其食者

四之一諸男之地方百里其食者四之一  
不易之地家百畝一易之地家二百畝再  
易之地家三百畝五家為比使之相保五  
比為閭使之相受四閭為族使之相葬五  
族為黨使之相救五黨為州使之相調五  
州為鄉使之相賓小司徒以五人為伍五  
伍為兩四兩為卒五卒為旅五旅為師五  
師為軍以起軍旅以作田役以比追胥以  
令貢賦乃經土地而井牧其田野九夫為

井四井為邑四邑為丘四丘為甸四甸為  
縣四縣為都遺人則十里有廬廬有飲食  
三十里有宿宿有路室路室有委五十里  
有市市有候候有館館有積遂人則五家  
為鄰五鄰為里四里為鄣五鄣為鄙五鄙  
為縣五縣為遂大司馬以九畿之籍施邦  
國之政方千里曰國畿其外方五百里曰  
侯畿又其外方五百里曰甸畿又其外方  
五百里曰男畿又其外方五百里曰采畿

又其外方五百里曰衛畿又其外方五百里曰蠻畿又其外方五百里曰夷畿又其外方五百里曰鎮畿又其外方五百里曰藩畿畿田限也自王城以外而五千里為界有分限者九也于時治致太平政稱刑措民口千三百七十一萬四千九百三十三蓋周之盛者也其衰也則禮樂征伐出自諸侯彊吞弱而眾暴寡春秋之初尚有千二百國迄獲麟之末二百四十二年弒君三十六亡國五十二諸

侯奔走不得保其社稷者不可勝數而見

於春秋經傳者百有七十國焉百三十九

知其所居魯邾鄭宋紀衛西虢莒齊陳杞蔡邢邾晉薛許鄧秦曹楚隨黃

梁虞卽小邾徐燕都麋舒庸邾萊吳越有窮三苗瓜州有虞東統共宿申夷向南燕

滕凡戴息郟芮魏淳于穀巴州蓼羅賴牟葛譚蕭遂滑權鄆霍耿江異弦道柏微郟

房項密任須句顓臾頓管雍畢豐邾應蔣茅胙夔介焦沈六巢根牟唐黎邾暖寒有

鬲斟灌斟尋過有過戈偃陽邾鑄豕韋唐杜楊幽郟觀危邳胡黎大庭駘岐邶鍾吾

蒲始昆吾房密須三十一國盡亡其處祭

甲父郟桐毫韓趙荀賈貳軫絞於餘丘陽箕英氏毛羽華偃封父仍有仍崇鄆庸姚奄商奄褒姒尊有

緡闕蜚膠蠻夷戎狄不在其間五伯迭興

饑窮桑總其盟會陵夷至于戰國遂有七王韓魏趙燕

齊秦楚又有宋衛中山不斷如綫如三晉篡

奪亦稱孤也司馬法廣陳三代曰古者六

尺為步步百為畝畝百為夫夫三為屋屋

三為井井方一里是為九夫八家共之一

夫一婦受私田百畝公田十畝是為八百

八十畝餘二十畝為廬舍出入相友守望

相助疾病相救民受田上田夫百畝中田

夫二百畝下田夫三百畝歲受耕之爰自

其處其家眾男為餘夫亦以口受田如此

士工商家受田五口乃當農夫一口有賦

有稅稅謂公田什一及工商衡虞之入也

賦供車馬甲兵士從之役民年二十受田

六十歸田種穀必雜五種以備災旱田中

不得有樹以妨五穀環廬種桑柘菜茹有

畦瓜瓠果蔬植於疆場雞狗豕無失其

時間有序鄉有庠序以明教庠以行禮司

馬之法官設六軍之衆因井田而制軍令  
地方一里爲井井十爲通通十爲成成方  
十里成十爲終終十爲同同方百里同十  
爲封封十爲畿畿方千里故井四爲邑邑  
四爲丘丘十六井有戎馬一匹牛三頭四  
丘爲甸甸六十四井也有戎馬四匹兵車  
一乘牛十二頭甲士三人卒七十二人是  
謂乘車之制一同百里提封萬井除山川  
坑岸城池邑居園囿街路三千六百井定

出賦六千四百井戎馬四百匹兵車百乘  
此卿大夫菜地之大者也是謂百乘之家  
一封三百六十六里提封十萬井定出賦  
六萬四千井戎馬四千匹兵車千乘此謂  
諸侯之大者也謂之千乘之國天子畿內  
方千里提封百萬井定出賦六十四萬井  
戎馬四萬匹兵車萬乘戎卒七十二萬人  
故天子稱萬乘之主焉

秦始皇既得志於天下訪周之敗以爲處

士橫議諸侯尋戈四夷交侵以弱見奪於是削去五等焉

漢興創艾亡秦孤立而敗於是割裂封疆立爵二等功臣侯者百有餘邑于時民罹秦項戶口彫弊大侯不過萬家小者五六百戶而尊王子弟大啓九國古者有分土而無分民若乃大者跨州連郡小則十有餘城以戶口爲差降略封疆之遠近所謂分民自漢始也起鴈門以東盡遼陽爲燕

代常山以南太行左轉渡河濟漸于海爲齊趙穀泗以注奄有龜蒙爲梁楚東帶江湖薄會稽爲荆吳北界淮瀕略廬衡爲淮南波漢之陽亘九疑爲長沙諸侯比境周匝三垂外接胡越天子自有三河東郡潁川南陽自江陵以西至巴蜀北至雲中西至隴西與京師內史凡十五郡文帝采賈生之議分齊趙景帝用朝錯之計削吳楚武帝施主父之冊下推恩之令使諸侯王



得分戶邑以封子弟不行黜陟而藩國自  
析自此以來齊分爲七趙分爲六梁分爲  
五淮南分爲三皇子始立者大國不過十  
餘城長沙燕代雖有舊名皆亡南北邊矣  
自文景與民休息至平帝元始二年民戶  
千二百二十三萬三千六十二口五千九  
百五十九萬四千九百七十八其地東西  
九千三百二里南北萬三千三百六十八  
里大率十里一亭亭有長十亭一鄉鄉有  
三老有秩嗇夫游徼各一人縣大率六百  
里民稠則減稀則曠鄉亭亦如之皆秦制  
也

光武中興不踰前制東海王疆以去就有  
禮故優以大封兼食魯郡二十九縣其餘  
稱爲寵錫者兼一郡而已至相帝永壽三  
年戶千六十七萬七千九百六十口五千  
六百四十八萬六千八百五十六斯亦戶  
口之滋殖者也

獻帝建安元年拜曹操為鎮東將軍封費亭侯

魏文帝黃初三年初制封王之庶子為鄉公嗣王之庶子為侯公侯之庶子為亭伯劉備章武元年亦以郡國封建諸王或選採嘉名不由檢土地所出其戶二十萬男女口九十萬

孫權赤烏五年亦取中州嘉號封建諸王其戶五十二萬三千男女口二百四十萬

晉文帝為晉王命裴秀等建立五等之制惟安平郡公子邑萬戶制度如魏諸王其餘縣公邑千八百戶地方七十五里大國侯邑千六百戶地方七十里次國侯邑千四百戶地方六十五里大國伯邑千二百戶地方六十里次國伯邑千戶地方五十里大國子邑八百戶地方五十里次國子邑六百戶地方四十五里男邑四百戶地方四十里

武帝泰始元年封諸王以郡為國邑二萬戶為大國置上中下三軍兵五千人邑萬戶為次國置上軍下軍兵三千人五千戶為小國置一軍兵千五百人王不之國官於京師罷五等之制公侯邑萬戶以上為大國五千戶以上為次國不滿五千戶為小國太康元年平吳大凡戶二百四十五萬九千八百四十口一千六百一十六萬三千八百六十三而江左諸國並三分食一

一文帝渡江太興元年始制九分食一司州按禹貢豫州之地及漢武帝初置司隸校尉所部三輔三河諸郡其界西得雍州之京兆馮翊扶風三郡北得冀州之河東河內二郡東得豫州之弘農河南二郡郡凡七位望降于牧伯銀印青綬及光武都洛陽司隸所部與前漢不異魏氏受禪即都漢宮司隸所部河南河東河內弘農并冀州之平陽合五郡置司州晉仍居魏

都乃以三輔還屬雍州分河南立滎陽分

雍州之京兆立上洛廢東郡立頓丘遂定

名司州以司隸校尉統之州統郡一十二

縣一百戶四十七萬五千七百

河南郡漢置統縣十二戶一十

洛陽置尉五部三市東西七里南北九里

平昌宣陽建陽四門西有廣陽西明閭闔

三門北有大夏廣莫二門司隸校尉河南

尹及百官河南周東都王鞏周孝王封周

列城內也河南城邾鄆也鞏桓公孫惠公

於鞏號東周故戰國時有東河陰新安

西周號芒山首陽其界也

函谷關成臯有武牢鄭緱氏有劉聚周大夫

所居陽城有鄂阪關此邑是為地中夏至

城仙陽城景尺五寸有陽城山箕山許由

人祠陽城墓在新城有延壽關故陸渾故蠻子國楚

焉是梁戰國時謂為南陽陽也梁戰國時謂為南陽陽

也梁戰國時謂為南陽

榮陽郡秦始二年置統縣密故周卷浪長卷有博開

沙張良擊陽武苑陵中牟六國時趙開

秦始皇處陽武苑陵中牟六國時趙開

封朱蓬池在東

弘農郡漢置統縣六

**弘農** 本函谷關漢武湖故曰胡漢帝遷於新安縣 **湖** 武更名湖 **陝** 故統

分陝東西 **宜陽** **黽池** **華陰** 華山在 縣南

**上洛郡** 秦始皇二年分京兆南郡 置統縣三戶萬七千

**上洛** 嶢關在 **商** 秦相衛 **盧氏** 熊耳山在東 伊水所出

**平陽郡** 故屬河東魏分立統 縣十二戶四萬二千

**平陽** 舊堯都 **楊** 故楊 **端氏** 韓魏趙既為諸 侯國

也 **永安** 故霍伯國 **蒲子** **狐譚** **襄陵** 公 國

**絳邑** 晉武公自 **濩澤** 析城山 **臨汾** 公 國

**北屈** 壺口山在東南 **皮氏** 故耿 有南屈故稱北

**河東郡** 秦置統縣九戶 四萬二千五百

**安邑** 舊舜 **聞喜** 故曲沃晉武公 **垣** 王屋山 都

所出 **汾陽** 公相 **大陽** 吳山在西周武王封 國

**猗氏** 古猗 **解** 有咸 **蒲坂** 有歷山舜所耕也 頓城

其陽所謂 **河北** 首陽山

**汲郡** 秦始皇二年置統縣 六戶三萬七千

**汲** 有銅 **朝歌** 紂所 **共** 故國北山 **林慮** **獲** 關

**嘉** 故汲新中鄉漢武帝行 **脩武** 晉所啓南 過時獲呂嘉首因改名

武脩

河內郡 漢置統縣九

野王 太行山在西北 州 故晉懷 平臯 邢侯自襄國徙此

河陽 封 沁水 軹 故周原邑 山陽 溫 故國也蘇忿生

廣平郡 魏置統縣十五戶

廣平 邯鄲 秦置為郡 易陽 武安 沙襄

國 故邢侯國都 南和 任 曲梁 列 肥

鄉 臨水 廣年 侯相 斥漳 平恩

陽平郡 魏置統縣七戶五萬一千

元城 漢元后生邑 館陶 清泉 發于 東武

陽 陽平 樂平

魏郡 漢置統縣八戶四萬七百

鄴 魏武受封居此 長樂 魏 斥丘 安陽 蕩

陰 內黃 黃池在西 黎陽 故黎侯國

頓丘郡 泰始二年置統縣四戶六千三百

頓丘 繁陽 陰安 衛

永嘉之後司州淪沒劉聰聰以洛陽為荊州及石勒復以為司州石季龍又分司州

之河南河東弘農滎陽兗州之陳留東燕  
為洛州元帝渡江亦僑置司州於徐非本  
所也後以弘農人流寓尋陽者僑立為弘  
農郡又以河東人南寓者於漢武陵郡孱  
陵縣界上明地僑立河東郡統安邑聞喜  
永安臨汾弘農譙松滋大戚八縣並寄居  
焉永和五年桓溫入洛復置河南郡屬司  
州

○兗州按禹貢濟河之地舜置十二牧則  
其一也周禮河東曰兗州春秋元命包云  
五星流為兗州兗瑞也信也又云蓋取兗  
水以名焉漢武帝置十三州以舊名為兗  
州自此不改州統郡國八縣五十六戶八  
萬三千三百

陳留國

漢置統縣十戶  
三萬魏武帝封

小黃

浚儀

有洪溝漢高祖  
項羽欲分處

封丘

酸棗

鳥巢地  
在東南濟陽

長垣

故匡城孔  
子所厄也

雍丘

故杞

尉氏

襄邑

外黃

濮陽國

故屬東郡晉初分東郡置統縣四戶二萬一千

濮陽

古昆吾國師延為紂作靡靡之樂既而投此木公國相

廩丘國公

相有羊

曰馬

有鄆子堤郵城相公國

濟陽郡

漢置統縣九戶七千六百

定陶

漢高帝封彭城為梁王都此

乘氏

故侯國

句陽

離

狐宛句

已氏

成武

有楚亭

單父

故侯國

城陽

舜所漁堯冢在西

高平國

故屬梁國晉初分山陽置統縣七戶三千八百

昌邑

侯相有甲父亭

鉅野

魯獲麟所

方與

金鄉

陸

湖高平

侯國

南平陽

侯國有漆亭

任城

古任國

亢父

樊

東平國

漢置統縣七戶六千四百

須昌

壽張

有虫尤祠

范

無鹽

富城

東

平陸 剛平

濟北國

漢置統縣五戶三千五百

盧

扁鵲所生縣西有石門

臨邑

東阿

穀城

有鳥下聚

蛇丘

有下灌亭



泰山郡漢置統縣十一

奉高西南有明臺博有龜山羸南武城梁父

侯國有山荏在山在東北新泰故曰平陽南武陽有顯

史萊蕪有原東牟故牟國鉅平有陽關亭

惠帝之末兗州闔境淪沒石勒後石季龍

改陳留郡為建昌郡屬洛州是時遺黎南

渡元帝僑置兗州寄居京口明帝以郟鑿

為刺史寄居廣陵置濮陽濟陰高平太山

等郡後改為南兗州或還江南或居盱眙

或居山陽後始割地為境常居廣陵南與

京口對岸咸康四年於北譙界立陳留郡

安帝分廣陵郡之建陵臨江如臯寧海浦

濤五縣置山陽郡屬南兗州

○豫州按禹貢為荆河之地周禮河南曰

豫州豫者舒也言稟中河之氣性理安舒

也春秋元命包云鈞鈐星別為豫州地界

西自華山東至于淮北自濟南界荆山秦

兼天下以為三川河東南陽潁川碭泗水

薛七郡漢改三川為河南郡武帝置十三州豫州舊名不改以河南河東二郡屬司隸又以南陽屬荊州先是改泗水曰沛郡改碭郡曰梁改薛曰魯分梁沛立汝南郡分潁川立淮陽郡後漢章帝改淮陽曰陳郡魏武分沛立譙郡魏文分汝南立弋陽郡及武帝受命又分潁川立襄城郡分汝南立汝陰郡合陳郡於梁國州統郡國十縣八十五戶十一萬六千七百九十六

潁川郡秦置統縣九戶一萬八千三百

許昌漢獻帝都許魏禪徙都洛陽許官室武庫存馬改為許昌長社  
潁陰公國臨潁公國郟公國邵陵公國陽陵公國  
相新汲 長平

汝南郡漢置統縣十五戶一萬一千五百

新息 南安陽 安成侯相慎陽 北宜春  
朗陵 陽安故江國有江亭上蔡 平輿故沈子國  
有沈亭定潁 濯陽 南頓 汝陽 吳房

襄城郡秦始二年置統縣七戶一萬八千  
故房子國西平故栢國有龍泉水可用淬力劍

襄城侯相有西繁昌魏文受邾侯相定陵侯相

父城侯相昆陽公國舞陽宣帝始封此邑

汝陰郡魏置郡後廢泰始二年復置統縣八戶八千五百

汝陰故胡國慎故楚邑原鹿 固始 銅陽

新蔡 宋侯相褒信

梁國漢置統縣十二戶一萬三千

睢陽春秋時宋都蒙 虞 下邑有礪山山有文石寧

陵故葛伯國穀熟 陳 項 長平 陽夏

武平 苦東有賴鄉祠老子所生地

沛國漢置統縣九戶五千九十六

相沛漢高祖所起處豐 竺邑 符離 杼秋

汶 虹蕭

譙郡魏置統縣七戶一千

譙城父 鄆 山桑 龍亢 蘄 銍

魯郡漢置統縣七戶二千五百

魯曲阜之地魯侯伯禽所居汶陽 卞 鄒有繹山番故小

邾之薛奚仲所封公丘

弋陽郡魏置統縣七戶一萬六千七百

西陽故弦軼子國 蕪春 邾 西陵 期思

弋陽

安豐郡魏置統縣五

安風 雩婁 安豐侯相 蓼 松滋侯相

惠帝分汝陰立新蔡分梁國立陳郡分汝南立南頓永嘉之亂豫州淪沒石氏 帝渡江以春穀縣僑立襄城郡及繁昌縣成帝乃僑立豫州於江淮之間居蕪湖時淮南入北乃分丹揚僑立淮南郡居于湖

又以舊當塗縣流人渡江僑立為縣并淮南廬江安豐並屬豫州寧康元年移鎮姑孰孝武改蕪春縣為蕪陽縣因新蔡縣人於漢九江王黥布舊城置南新蔡郡屬南豫州又於漢廬江郡之南部置晉熙郡

○冀州按禹貢周禮並為河內之地舜置十二牧則其一也春秋云命包云昴畢散為冀州分為趙國其地有險有易帝王所都亂則冀安弱則冀彊荒則冀豐舜以冀

州南北濶大分衛以西為并州燕以北為幽州周人因焉及漢武置十三州以其地依舊名為冀州歷後漢至晉不改州統郡國十三縣八十二戶三十二萬六千

趙國 漢置統縣九戶四萬二千

房子 元氏 平棘 高邑 相公國 中丘

相人 平鄉 下曲陽 故鼓鄆子國

鉅鹿國 秦置統縣二戶一萬四千

慶陶 鉅鹿

安平國 漢置統縣八戶二萬一千

信都 下博 武邑 武遂 觀津 侯相 扶

柳 廣宗 侯國 經

平原國 漢置統縣九戶三萬一千

平原 高唐 茌平 博平 聊城 安

德 西平 昌般放 鬲

樂陵國 漢置統縣五戶三萬三千

厭次 陽信 濼沃 新樂 樂陵 有都尉居

勃海郡 漢置統縣十戶四萬

南皮 東光 浮陽 饒安 高城 重

合 東安陵 脩 廣川侯相阜城

章武國泰始元年置統縣四戶一萬三千

東平舒 文安 章武 東州

河間國漢置統縣六戶二萬七千

樂城侯相武垣 鄭侯相易城 中水 成平

高陽國泰始元年置統縣四戶七千

博陸 高陽 北新城侯相蠡吾

博陵國漢置統縣四戶一萬

安平 饒陽 南深澤 安國

清河國漢置統縣六戶二萬二千

清河 東武城 繹幕侯相貝丘 靈 劄

中山國漢置統縣八戶三萬二千

盧奴 魏昌 新市 安喜 蒲陰 望

都 唐 北平

常山郡漢置統縣八戶二萬四千

真定 石邑 井陘 上曲陽恒山在縣西北有坂

號飛狐口蒲吾 南行唐 靈壽 九門侯相

惠帝之後與州淪沒於石勒勒以太興二年僭號於襄國稱趙後為慕容雋所滅慕容氏又為苻堅所滅孝武太元八年堅敗其地入慕容垂垂僭號於中山是為後燕後燕卒滅於魏

○幽州按禹貢冀州之域舜置十二牧則其一也周禮東北曰幽州春秋元命包云箕星散為幽州分為燕國言北方太陰故以幽冥為號武王定殷封召公於燕其後

與六國俱稱王及秦滅燕以為漁陽上谷右北平遼西遼東五郡漢高帝分上谷置涿郡武帝置十三州幽州依舊名不改其後開東邊置玄菟樂浪等郡亦皆屬焉元鳳元年改燕曰廣陽郡幽州所部凡九郡至晉不改幽州統郡國七縣三十四戶五萬九千二十

范陽國

漢置涿郡魏文更名范陽郡武帝置國封宣帝弟子綏為王統縣八

戶一萬一千

涿 良鄉 方城 長鄉 適 故安

范陽 容城相侯

燕國漢置孝昭改為廣陽郡 統縣十戶二萬九千

薊 安次相侯 昌平有 軍都有 廣陽 潞

安國國相蜀主劉禪封此縣公 泉州相侯 雍奴 狐奴

北平郡秦置統縣四戶五千

徐無 土垠 俊靡 無終

上谷郡秦置郡在谷之上頭故因名焉統縣二戶四千七十

沮陽 居庸

廣寧郡故屬上谷太康中置郡都尉居統縣三戶三千九百五十

下洛 潘 涿鹿

代郡秦置統縣四戶三千四百

代 廣昌 平舒 富城

遼西郡秦置統縣三戶二千八百

陽樂 肥如 海陽

惠帝之後幽州沒於石勒及穆帝永和五年慕容雋僭號於薊是為前燕七年雋移都於鄴雋死子暉為苻堅所滅堅敗地復



入慕容垂是為後燕垂死寶遷于和龍

○平州按禹貢冀州之域於周為幽州界

漢屬右北平郡後漢末公孫度自號平州

牧及其子康康子文懿並擅據遼東東夷

九種皆服事焉魏置東夷校尉居襄平而

分遼東昌黎玄菟帶方樂浪五郡為平州

後還合為幽州及文懿滅後有護東夷校

尉居襄平咸寧二年十月分昌黎遼東玄

菟帶方樂浪等郡國五置平州統縣二十

六戶一萬六千一百

昌黎郡 漢屬遼東屬國都尉魏置郡統縣二戶九百

昌黎 賓徒

遼東國 秦立為郡漢光武以遼東等屬青州後還幽州統縣八戶五千四百

襄平 東夷校尉所居 汶 居就 樂就 安平

西安平 新昌 力城

樂浪郡 漢置統縣六戶二千七百

朝鮮 周封箕子地 屯有 渾彌 遂城 秦築長城之所

起 鏤方 駟望

玄菟郡 漢置統縣三  
戶三千二百

高句麗 望平 高顯

帶方郡 公孫度置統縣  
七戶四千九百

帶方 列口 南新 長岑 提奚 含

資 海冥

平州初置以慕容皝為刺史遂屬永嘉之  
亂皝為眾所推及其孫雋移都于薊其後  
慕容垂子寶又遷于和龍自幽州至於廬  
溥鎮以南地入於魏慕容熙以幽州刺史

鎮令支青州刺史鎮新城并州刺史鎮凡  
城管州刺史鎮宿軍冀州刺史鎮肥如高  
雲以幽冀二州牧鎮肥如并州刺史鎮白  
狼後為馮跋所篡跋僭號於和龍是為後  
燕卒滅於魏

○并州按禹貢蓋冀州之域舜置十二牧  
則其一也周禮正北曰并州其鎮曰恒山  
春秋之命包云營室涿為并州分為衛國  
州不以衛水為號又不以恒山為稱而云

并者蓋以其在兩谷之間也漢武帝置十  
三州并州依舊名不改統上黨太原雲中  
上郡鴈門代郡定襄五原西河朔方十郡  
又別置朔方刺史後漢建武十一年省朔  
方入并州靈帝末羌胡大擾定襄雲中五  
原朔方上郡等五郡並流徙分散建安十  
八年省入冀州二十年始集塞下荒地立  
新興郡後又分上黨立樂平郡魏黃初元  
年復置并州自陘嶺以北并棄之至晉因

而不改并州統郡國六縣四十五戶五萬  
九千三百

太原國 秦置統縣十三  
戶一萬四千

晉陽侯相陽曲 榆次 于離 孟 狼孟

陽邑 大陵 祁 平陶 京陵 中

都 鄆

上黨郡 秦置統縣十  
戶一萬三千

潞 屯留 壺關 長子 泫氏 高都

銅鞮 涅 襄垣 武鄉

西河國

漢置統縣四戶六千三百

離石

隰城

中陽

介休

樂平郡

秦始中置統縣五戶四千三百

沾

上艾

壽陽

轅陽

樂平

鴈門郡

秦置統縣八戶一萬二千七百

廣武

崞

涅陶

平城

後人

繁峙

原平

馬邑

新興郡

魏置統縣五戶九千

九原

定襄

雲中

廣牧

晉昌

惠帝改新興為晉昌郡及永興元年劉元海僭號於平陽稱漢於是并州之地皆為元海所有元海乃以雍州刺史鎮平陽幽州刺史鎮離石及劉聰攻陷洛陽置左右司隸各領戶二十餘萬萬戶置一內史凡內史四十三人單于左右輔各主六夷又置躬衛東梁西河陽北交五州以懷安新附劉曜徙都長安其平陽以東地入石勒勒平朔方又置朔州自惠懷之間離石縣

荒廢勒於其處置永石郡又別置武鄉郡  
及苻堅姚興赫連勃勃并州並徙置河東  
又姚興以河東為并冀二州云

○雍州按禹貢黑水西河之地舜置十二  
牧則其一也以其四山之地故以雍名焉  
亦謂西北之位陽所不及陰陽氣雍闕也  
周禮西曰雍州蓋并禹梁州之地周自武  
王尅殷都於豐鎬雍州為王畿及平王東  
遷洛邑以岐豐之地賜秦襄公則為秦地

累世都之至始皇遂平六國秦滅漢又都  
之及武帝置十一州其地以西偏為涼州  
其餘並屬司隸不統於州後漢光武都洛  
陽關中復置雍州後罷後置司隸校尉統  
三輔如舊獻帝時又置雍州自三輔距西  
域皆屬焉魏文帝即位分河西為涼州分  
隴右為秦州改京兆尹為太守馮翊扶風  
各除左右仍以三輔屬司隸晉初於長安  
置雍州統郡國七縣三十九戶九萬九千

五百

京兆郡漢置統縣九戶四萬

長安 杜陵 霸城 籃田 高陸 萬

年故櫟陽縣新豐 陰般 鄭周宣王弟鄭恒公邑

馮翊郡漢置名左馮翊統縣八戶七千七百

臨晉故火荔秦獲之更名有河水祠祠臨晉水故名下邳秦武公伐邳戎

置有上邳故加下重泉 頻陽秦厲公置在頻水之陽栗邑

蓮芍 郃陽 夏陽故少梁秦惠文王更名梁山在西北

扶風郡漢武帝以為主爵都尉太初中更名右扶風統縣六戶二萬三千

池陽漢惠帝置有截薛山郿成國渠首受渭雍侯相有五時太昊黃帝以

下祠三百三所汧吳山在西南陳倉 美陽岐山在西

北周太王所邑

安定郡漢置統縣七戶五千五百

臨涇 朝那 烏氏 都盧 鶉觚 陰

密房時密國西川

北地郡秦置統縣二戶二千六百

泥陽 富平

始平郡秦始皇三年置統縣五戶一萬八千

槐里

秦曰廢丘漢高帝更名有黃山宮

始平

武功

太一山在

東古文以

鄠古國夏蒯城啓所伐

新平郡

漢置統縣二戶二千七百

漆

漆水在西汾邑

惠帝即位改扶風國為秦國徙都建興之後雍州沒於劉聰及劉曜徙都長安改號曰趙以秦涼二州牧鎮上邽朔州牧鎮高平幽州刺史鎮北地并州牧鎮蒲坂石勒尅長安復置雍州石氏既敗符健僭據關

中又都長安是為前秦於是乃於雍州置司隸校尉以豫州刺史鎮許昌秦州刺史鎮上邽荊州刺史鎮豐陽洛州刺史鎮宜陽并州刺史鎮蒲坂苻堅時分司隸為雍州分京兆為咸陽郡洛州刺史鎮陝城滅燕之後分幽州置平州鎮龍城幽州刺史鎮薊城河州刺史鎮枹罕并州刺史鎮晉陽豫州刺史鎮洛陽交州刺史鎮倉垣雍州刺史鎮蒲坂於是移洛州居豐陽以許

昌置東豫州以荊州刺史鎮襄陽徐州刺  
史鎮彭城既而姚萇滅苻氏是為後秦及  
萇子興尅洛陽以并冀二州牧鎮蒲坂豫  
州牧鎮洛陽兖州刺史鎮倉垣分司隸領  
北五郡置雍州刺史鎮安定及姚泓為劉  
裕所滅其地尋入赫連勃勃勃勃僭號於  
統萬是為夏置幽州牧於大城又平劉義  
真於長安遣子瓚鎮焉號曰南臺以朔州  
牧鎮三城秦州刺史鎮杏城雍州刺史鎮

陰密并州刺史鎮蒲坂梁州牧鎮安定北  
秦州刺史鎮武功豫州牧鎮李閏荊州刺  
史鎮陝其州郡之名並不可知也然自元  
帝渡江所置州亦皆遙領初以魏該為雍  
州刺史鎮鄠城尋省僑立始平郡寄居武  
當城有秦國涑人至江南改堂邑為秦郡  
僑立尉氏縣屬焉康帝時庾翼為荊州刺  
史遷鎮襄陽其後秦雍涑人多南出樊沔  
孝武始於襄陽僑立雍州仍立京兆始平



扶風河南廣平義成北河南七郡並屬襄陽襄陽故屬荊州

○涼州按禹貢雍州之西界周襄其地爲狄秦興美陽甘泉宮本匈奴鑄金人祭天之處匈奴旣失甘泉又使休屠渾邪王等居涼州之地二王後以地降漢漢置張掖酒泉敦煌武威郡其後又置金城郡謂之河西五郡漢改周之雍州爲涼州蓋以地處西方常寒涼也地勢西北邪出在南山之間南隔西羌西通西域于時號爲斷匈奴右臂獻帝時涼州數有亂河西五郡去州隔遠於是乃別以爲雍州末又依古典定九州乃合關右以爲雍州魏時復分以爲涼州刺史領戍已校尉護西域如漢故事至晉不改統郡八縣四十六戶三萬七百

金城郡

漢置統縣五戶二千

榆中

允街

金城

白土

浩豐

西平郡 漢置統縣四戶四千

西都 臨羌 長寧 安夷

武威郡 漢置統縣七戶五千九百

姑臧 宣威 揖次 倉松 顯美 驪

軒 番禾

張掖郡 漢置統縣三戶三千七百

永平 臨澤 漢昭武縣避景帝諱改也 屋蘭 漢因屋蘭名焉

西郡 漢置統縣五戶一千九百

日勒 刪丹 仙提 萬歲 蘭池 一云蘭絕

池

酒泉郡 漢置統縣九戶四千四百

福祿 會水 安彌 驛馬 樂涇 表

氏 延壽 玉門 沙頭

敦煌郡 漢置統縣十二戶六千三百

昌蒲 敦煌 龍勒 陽關 效穀 廣

至 宜禾 宜安 深泉 伊吾 新鄉

軋齊

西海郡 故屬張掖漢獻帝興平二年武威太守張雅請置統縣一戶二千五

居延

澤在東南尚書所謂流沙也

元康五年惠帝分敦煌郡之宜禾伊吾宜安深泉廣至等五縣分酒泉之沙頭縣又別立會稽新鄉凡八縣為晉昌郡永寧中張軌為涼州刺史鎮武威上表請合秦雍流移人於姑臧西北置武興郡統武興大城烏支襄武晏然新鄯平狄司監等縣又分西平界置晉興郡統晉興枹罕永固臨

津臨鄯廣昌大夏遂興罕唐左南等縣是時中原淪沒元帝徙居江左軌乃控據河西稱晉正朔是為前涼及張寔分金城之令居枝楊二縣又立永登縣合三縣立廣武郡張茂分武與金城西平安故為定州張駿分武威武興西平張掖酒泉建康西郡湟河晉興湏武合十一郡為涼州興晉金城武始南安永晉大夏武成漢中為河州敦煌晉昌西域都護張茂以校尉王門

大護軍三郡三營為沙州張駿假涼州都督攝三州張祚又以敦煌郡為商州永興中置漢陽縣以守牧地張玄靚改為祁連郡張天錫又別置臨松郡天錫降於苻氏其地尋為呂光所據呂光都於姑臧後以郭麐言讖改昌松為東張掖郡及呂隆降於姚興其地三分武昭王為西涼建號於敦煌禿髮烏孤為南涼建號於樂都沮渠蒙遜為北涼建號於張掖而分據河西五

郡

○秦州按禹貢本雍州之域魏始分隴右置焉刺史領護羌校尉中間暫廢及泰始五年又以雍州隴西五郡及涼州之金城梁州之陰平合七郡置秦州鎮冀城太康三年罷秦州并雍州七年復立鎮上邽統郡六縣二十四戶三萬二千一百

隴西郡

秦置統縣四戶三千

襄武

首陽

鳥鼠山在東

臨洮

狄道

南安郡 漢置統縣三戶四千三百

獮道 新興 中陶

天水郡 漢武置孝明改為漢陽晉復為天水統縣六戶八千五百

上邽 興 秦州始昌 新陽 顯新 漢顯新縣

成紀

略陽郡 本名廣魏泰始中更名焉統縣四戶九千三百二十

臨渭 平襄 略陽 清水

武都郡 漢置統縣五戶三千

下辯 河池 沮 武都 故道

陰平郡 秦始中置統縣三戶三千

陰平 平廣

惠帝分隴西之狄道臨洮河關又立洮陽

遂平武街始興第五真仇六縣合九縣置

狄道郡屬秦州張駿分屬涼州又以狄道

縣立武始郡江左分梁為秦寄居梁州又

立氏池為北秦州

○梁州按禹貢華陽黑水之地舜置十二

牧則其一也梁者言西方金剛之氣彊梁

故因名焉周禮職方氏以梁并雍漢不立  
州名以其地為益州及獻帝初平六年以  
臨江縣屬永安郡建安六年劉璋改永安  
為巴東郡分巴郡墊江置巴西郡劉備據  
蜀又分廣漢之葭萌涪城梓潼白水四縣  
改葭萌曰漢壽又立漢德縣以為梓潼郡  
割巴郡之宕渠宣漢漢昌三縣置宕渠郡  
尋省以縣並屬巴西郡泰始三年分益州  
立梁州於漢中改漢壽為晉壽又分廣漢

置新都郡梁州統郡八縣三十八戶七  
萬六千三百

漢中郡秦置統縣八戶一萬五千

南鄭 蒲池 褒中 沔陽 成固 西

鄉 黃金 興道

梓潼郡蜀置統縣八戶一萬二千

梓潼 涪城 武連 黃安 漢德 晉

壽 劔閣 白水

廣漢郡漢置統縣三戶五千一百

廣漢 德陽 五城

新都郡 秦始二年置統縣四

雒 什方 緜竹 新都

涪陵郡 蜀置統縣五

漢復 涪陵 漢平 漢段 萬寧

巴郡 秦置統縣四

江州 墊江 臨江 枳

巴西郡 蜀置統縣九

閬中 西充國 蒼溪 岐愜 南充國

漢昌 宕渠 安漢 平州

巴東郡 漢置統縣三

魚腹 朐腮 南浦

太康六年九月罷新都郡并廣漢郡惠帝

復分巴西置宕渠郡統宕渠漢昌宣漢三

縣并以新城魏興上庸合四郡以屬梁州

尋而梁州郡縣沒于李特永嘉中又分屬

楊茂搜其晉人流寓於梁益者仍於二州

立南北二陰平郡及栢温平蜀之後以巴

漢涿人立晉昌郡領長樂安晉延壽安樂  
宣漢寧都新興吉陽東關永安十縣又置  
益昌晉興二縣屬巴西郡於德陽界東南  
置遂寧郡又於晉壽置劔閣縣屬梁州後  
孝武分梓潼北界立晉壽郡統晉壽白水  
邵歡興安四縣梓潼郡徙居梓潼罷劔閣  
縣又別置南漢中郡分巴西梓潼爲金山  
郡及安帝時又立新巴汶陽二郡又有北  
新巴華陽南陰平北陰平四郡其後又立  
巴渠懷安宋熙白水上洛北上洛南宕渠  
懷漢新興安康等十郡

○益州按禹貢及舜十二牧俱爲梁州之  
域周合梁於雍則又爲雍州之地春秋元  
命包二參伐流爲益州益之爲言阨也言  
其所在之地險阨也亦曰疆壤益大故以  
名焉始秦惠王滅蜀置郡以張若爲蜀守  
及始皇置三十六郡蜀郡之名不改漢初  
有漢中巴蜀高祖六年分蜀置廣漢凡爲



四郡武帝開西南夷更置犍為牂牁越雋益州四郡凡八郡遂置益州統焉益州蓋始此也及後漢明帝以新附置永昌郡安帝又以諸道置蜀廣漢犍為三郡屬國都尉及靈帝又以汶江蠶陵廣柔三縣立汶山郡獻帝初平元年劉璋分巴郡立永寧郡建安六年改永寧為巴東以巴郡為巴西又立涪陵郡二十一年劉備分巴郡立固陵郡蜀章武元年又改固陵為巴東郡

巴西郡為巴郡又分廣漢立梓潼郡分犍為立江陽郡以蜀郡屬國為漢嘉郡以犍為屬國為朱提郡劉禪建興二年改益州郡為建寧郡廣漢屬國為陰平郡分建寧永昌立雲南郡分建寧牂牁立興古郡分廣漢立東廣漢郡魏景元中蜀平省東廣漢郡及武帝泰始二年分益州置涼州以漢中屬焉七年又分益州置寧州益州統郡八縣四十四戶十四萬九千三百

蜀郡秦置統縣六戶五萬

成都 廣都 繁 江原 臨邛 郫

犍為郡漢置統縣五戶一萬

武陽 南安 犍道 貧中 牛鞞

汶山郡漢置統縣八戶一萬六千

汶山 升遷 都安 廣陽 興樂 平

康 蠶陵 廣柔

漢嘉郡蜀置統縣四戶一萬三千

漢嘉 徙陽 嚴道 旄牛

江陽郡蜀置統縣三戶三千一百

江陽 符 漢安

朱提郡蜀置統縣五戶二千六百

朱提 南廣 漢陽 南秦 堂狼

越雋郡漢置統縣五戶五萬三千四百

會無 功都 卑水 定犂 臺登

犍犍郡漢置統縣八戶一千二百

萬壽 且蘭 指談 夜郎 毋劔 并

渠 覽 平夷

惠帝之後李特僭號於蜀稱漢益州郡縣皆沒于特李雄又分漢嘉蜀二郡立沉黎漢原二郡是時益州郡縣雖沒李氏江左並遙置之栢温滅蜀其地復為晉有省漢原沉黎而立南陰平晉原寧蜀始寧四郡焉咸安二年益州復沒於苻氏太和八年復為晉有隆安二年又立晉熙遂寧晉寧三郡立寧州於漢魏為益州之域泰始七年武帝以益州地廣分益州之建寧興古

雲南交州之永昌合四郡為寧州統縣四十五戶八萬三千

雲南郡 蜀置統縣九戶九千二百

雲平 雲南 栲棟 青蛉 姑復 邪

龍 牒榆 遂父 永寧

興古 蜀置統縣十一戶六千二百

律高 句町 宛温 漏卧 毋掇 賁

古 滕休 鐸封 漢興 進乘 都箬

建寧郡 蜀置統縣十七戶二萬九千

味 昆澤 存駝 新定 談橐 毋單

同瀨 漏江 牧麻 穀昌 連然

秦臧 雙柏 俞元 脩雲 冷丘 滇

池

永昌郡

漢置統縣八戶三萬八千

不韋 永壽 比蘇 雍鄉 南涪 雋

唐 哀牢 博南

太康三年武帝又廢寧州入益州立南夷

校尉以護之太安二年惠帝復置寧州又

分建寧以西七縣別立為益州郡永嘉二

年改益州郡曰晉寧分牂牁立平夷夜郎

二郡然是時其地再為李特所有其後李

壽分寧州興古永昌雲南朱提越雋河陽

六郡為漢州咸康四年分牂牁夜郎朱提

越雋四郡置安州八年又罷并寧州以越

雋還屬益州省永昌郡焉

志第四 晉書十四

音義

蟠音盤忒音又碭反大浪上谷古木反邶音寒鄆音二單音丹

黔音琴閩音是洮反吐刀千乘反繩證儋反都甘雋音委小

反汶江音是捷為反其連拓土音托鄱陽反薄波朱

提上音支殊下涪陵音浮東莞音官睨反五計吟音淹

又音豎亥反殊主銍反丁乙秭反公八要反一遥摯

至音虺反火鬼間音開參之音三調音周鄴音作管反周聚

分限反荷問邾反陟輸鄭音云共音恭告邾音告邾音羽俱

郇反相倫鬲音革過反古禾偃陽音逼邾音詩郚反古外

邶音佩郚音羽聃音奴廿反又莘反所臻郭音專妣音蘇

反緡音是颯音留融反子紅五伯音霸綫反息練篡音初

反蛙反戶圭果蔽反即果太行反胡邾音邾邾音邾邾音邾

成臬音高卷反丘圓黽池音同俱音污嶢音堯鞅音於

反講而之輒反又濩澤反鳥獲析城音錫猗音奇軹

紙音孱陵音士連反又宛旬音土於元反單父音善

二音方與防預亢父音上古郎反扁鵲音蒲珍山

荏反仕疑盱眙音上况反于反鄆反一健馮反於晚飼

陽音紂沛音博盖杼音和絞音胡交虹音絳贊音才何

龍亢反古郎 軼音大 斬音祈 寧音 婁反 黥反 渠京 臯反

口竟 慶陶上嬰井反 在平反仕疑 厭次反二琰

漂他合反 脩音調 壽音 俞反式朱 陘音刑 適反子由 薊反

計音 沮陽反七余 句麗上古侯反 令支反上來定

支反 跋蒲發反 孟音子 鄔反一古 炫氏工玄反又 鞮反

音低 輶音老 崞音郭 淫陶上于往反亦 後人反沙瓦

雍闕二音 大荔反力計 下邳音圭 蓮勺反上力善

酌 截辟上昨結反 刺城反苦壞 瓚反公回 浩豐反

上古合反 麗音下 革音下 番和反白干反 本驛反

息營 涪音官 湟音皇 沮渠反子余 獮音丸 墊音牒 葭萌反

上音加 下 胸臆二音 郾音皮 夔反白北 鞞音又必

亡行反 爾旄音毛 策音 斃必世反又 栢棟上音弄下

反 蛉音零 櫟榆反弋涉 句町又劬挺二音 句 毋掇音上

無下之 鐔反大南 簪音唐 存駝反士嫁 毋單二音

滇反丁田

