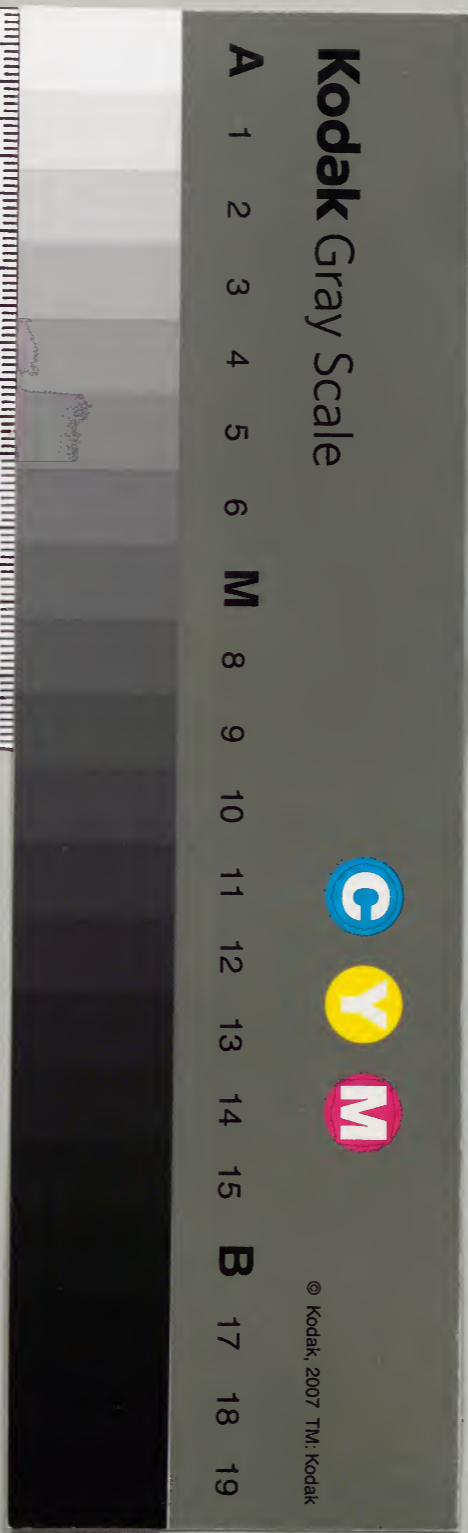


静岡縣史料

三十四

庫	文	閣	内
函	三五冊	五九〇一七號	和書
架			



糊などで貼り付けられている部分がめくれない箇所あり  
綴じ部(喉部分)の文字など開きが不鮮明な箇所あり

第十一類	一冊	架	八函
------	----	---	----

明治八年二月

國史編輯調區內各村取纏帳

第一大區廿八區



國史記 編輯取調書

第一六番 古六番

長上郡 油花村

二戸數

寛文度戸數九軒 寺一ヶ所 社二ヶ所 當節

三十三軒 古ヨリノ地細 高地細

大早之懸多ク 諸作生立 其地身 芋造懸

葉少振 葉少多ク 他ノ 葉少 少葉

芝肥等々  
所運松葉  
少許也

一 租税

所上納  
辰金  
二七三儀  
五月中  
土月中

金是又  
申傳  
辰金  
辰金  
辰金

同  
辰金  
辰金  
辰金  
辰金

明治八年二月

右代官長

渥美其也三郎

林濱松縣令殿

國文編輯付取調書

第一大區廿六小區長上郡

東美蘭村  
西美蘭村

一美蘭村之儀ハ

和名鈔ニ

遠江國巖玉郡三宅

長江ノ  
分ノ  
ナ有リ

則美蘭村ト見タリ其故ハ

和名ニ

蘇玉

阿良多未  
称有玉下

ト見タリ

則有玉村、美園之庄ト謂リ

和名ニ

門佐郡 京田ト有今目郡 都田ト称ス

蘇玉郡 碧田ト有今長之郡 花田ト称ス

長之郡 長田ト有今目郡 水田ト称ス

長之郡 大福ト有今長之郡 大柳ト称ス

目郡 光馬ト有今豊田郡 老間ト称ス

目郡 橋多ト有今長之郡 津田ト称ス

長之郡 碧海ト有今目郡 大見ト称ス

目郡 茅野ト有今目郡 茅橋ト称ス

遠江国 府豊田郡 有ト見タリ

今豊田郡 見有者ト称ス

右村名等、河分、菅草、改、文字改、三

郡、彦部、有、姓、古、庄、所、採用、名

有、由、尚、店、事、心、拾、有、余、村、有、也

古老之申也。又高保之度。序改  
之。其書之。其村之。古々村宗。而存。存。是。は  
濱。和。四。願。之。願。知。又。河。朝。河。座。候  
為。玉。郡。三。宅。之。廢。止。長。之。郡。美。蘭。祿。下。ス  
日。郡。為。玉。之。廢。止。今。長。郡。有。玉。十。祿。下  
古代美蘭河厨都田河厨蒲河厨  
録曰河厨石河河河河河河河河  
之。也。當。用。之。文。記。人。蒲。之。人。為。我。之。勢。也。則。蒲

惣換校。以任事。勢。亦。行。也。申。信。有。之  
則。仍。為。和。願。者。新。大。林。宮。經。存。者。之  
高。地。之。儀。隣。村。寺。邊。に。神。明。内。而。社  
有。之。石。村。之。儀。必。然。者。美。蘭。也。也。於。又  
石。村。の。高。村。也。候。細。方。の。大。神。宮。候  
生。之。生。為。之。神。法。奉。り。三。ニ。ヤ。ア。ラ。シ。三。ノ。所。ハ  
河。厨。田。新。生。為。ナ。ト。細。方。所。ハ。美。三。十三  
美。蘭。則。河。厨。之。細。方。也。也。古。代。之。

伊智神良記  
見

一藤田郡新系村高尾の伊智  
中津川流多田川石流多田川  
往古流多田川高尾美尾村高尾  
申多田川高尾今多田川往古  
藤田川下川流多田川高尾  
一石流多田川高尾今多田川往古

一八幡宮  
東義蘭村之内  
觀請  
石流多田川高尾今多田川往古  
見

一八幡宮

觀請

觀請

石流多田川高尾今多田川往古  
則或内神社大尾神社是ナリ  
石流多田川高尾今多田川往古







而新高合計百拾石少許之令

一戶口祝祝

其後

三保年午之秋也其夜之秋之拾石少許

計百拾石之計也其夜之秋之拾石少許

計百拾石之計也其夜之秋之拾石少許

計百拾石之計也其夜之秋之拾石少許

計百拾石之計也其夜之秋之拾石少許

計百拾石之計也其夜之秋之拾石少許

計百拾石之計也其夜之秋之拾石少許

計百拾石之計也

其後

其後

計百拾石之計也其夜之秋之拾石少許

計百拾石之計也其夜之秋之拾石少許

計百拾石之計也其夜之秋之拾石少許

計百拾石之計也其夜之秋之拾石少許

計百拾石之計也其夜之秋之拾石少許

計百拾石之計也其夜之秋之拾石少許

一 尚全三品 高村 全拾二日或拾四 巧地

是 有之 後

一 下 一 下 安全 高 定 或 下 下 地 是

尚 初 地 全 承 下 一 丈 亦 之 丈 後 下 安

丈 後 下 安 承 下 一 丈 亦 之 丈 後 下 安

一 下 一 下 安 全 高 定 或 下 下 地 是

一 下 一 下 安 全 高 定 或 下 下 地 是

一 下 一 下 安 全 高 定 或 下 下 地 是

一 下 一 下 安 全 高 定 或 下 下 地 是

一 下 一 下 安 全 高 定 或 下 下 地 是

一 下 一 下 安 全 高 定 或 下 下 地 是

一 下 一 下 安 全 高 定 或 下 下 地 是

一 下 一 下 安 全 高 定 或 下 下 地 是

一 下 一 下 安 全 高 定 或 下 下 地 是

一 下 一 下 安 全 高 定 或 下 下 地 是

一 下 一 下 安 全 高 定 或 下 下 地 是



一 氏信之風

頑愚信信... 弊多一人... 如石...

如磨夜更如... 如磨夜更如...

寺... 宗... 進... 高... 山... 夜... 如...

右... 信... 古... 夫... 信... 高... 如... 日... 為... 可... 網...

以... 如... 史... 科... 考... 信... 信... 入... 干... 圖... 書... 館... 印... 如...

信... 如... 石... 向... 以... 此... 濟... 局... 印... 如...

東... 尾... 尾... 村

西... 尾... 興... 年

明... 治... 年... 二... 月

松... 尾... 勝... 千... 郎

林... 實... 以... 德... 今... 五... 西... 尾... 村

西... 尾... 長

松... 尾... 榮... 右... 郎

大... 石... 尾... 村

林濱松縣令之殿

國史編輯付取調書

第一大區廿六區

豊田郡 本澤村

戶口

明曆度戶數拾軒社二箇所堂一宇當節  
戶數三拾軒昔時永祿之頃迄竹木等無  
之砂利間而隣村而見捨並候地味之處  
右年之度本澤久平先祖切用追々人家

相増御芋入相成以村柄而方今以極々  
薄地而冬旱之年僅之時閒作物凋候  
土地故竹木茅亦毛雜育也聞々有之候也  
租稅

當村之儀者皆畑金納場所而貢米石代  
金五月納之儀其年御直段應金拾兩  
付何儀而茂右直段壹俵安壹割五  
下之利益米并十一月上納八下安先藩

御代々御皆海押切被成下候其外千石夫  
儀者割合合ラ以千石壹人夫差出之米也  
大豆壹俵御上納仕来リ申候尤大豆二斗  
三斗付米壹斗御立被下以金壹兩當  
金御上納仕組合ハ村儀素リ困窮之村柄  
故御百姓相續甚膝敷文化之度御午當  
米而米五於俵被下並當村江割合米  
三俵年々被下並候也



會計

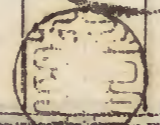
天龍川渡船勸物池田村に交一斗二升大豆  
壹斗貳升鹿嶋村に一斗貳升三斗三合  
美出候得共御趣意に付御廢止相成難  
有奉存

往古ヨリ當村方に確拠圖書考證供へキ  
物更ニ無御座候也

古村

別長

木澤久之造



明治八年<sup>壬午</sup>二月

林濱右衛門殿

國史御編輯ニ付奉書上候

一旧藩制度

庄屋組頭百姓代ヲ三役人ト云一村ノ人  
民ヲ管轄シ有功ノ者ニ帯刀ヲ被免  
小前五戸ヲ五人組トス  
是役ト唱旧高百石ニ付年々人夫五拾八  
出ス當村七拾六人五十一ノ處六ノ方減  
シ四ノ方ヲ出ス

真租納米志俵ハ三斗五升入

皆畑金納ハ初直段ト唱米納場ヨリ

通例高直當村ハ皆畑著明ノ新村有

領主ヨリ例年米拾壹俵ツキ手當被下

違作之年ハ檢見ノ上租税米多少之引

六アリ

例年五月納石代金五拾貳圓五拾錢ツ上納

同 十月當金ト唱金拾圓五拾錢ツ上納

租税納令三下一直段八ト安テ例納

旧曆十二月廿日以前年々真租皆済

旧高千石ニ付志人夫給金ヲ出ス

國役金上納但定限無之

一戸口

戸數六拾六軒

人員三百貳人

一租税

日高本新合貳百三拾貳石八斗貳升貳合  
此納米貳百三俵三斗三升九合内麥六  
俵六升ヲ納米七斗貳升ニ換大豆貳俵  
納米五斗三升八合四勺六分ニ換  
當村石盛三四五六七八九十二色六分ニツ五  
分五厘二毛ニツ七分五厘三ツ志厘六毛三ツ五  
厘六毛

持林下州税金六錢八厘三毛ヲ上納

字皆畑八ヶ村

是ハ往古天龍河邊ノ処水流替リ沃  
田之瘠畑ニ變尔来皆畑ノ称八ヶ村ノ  
字ト相成候由其後貢租米納金納  
ト相成且地味衰候ニ自一際困難之  
地ト相成申候

封建之節ハ貢租寛苛不同有之郷中  
皆畑ハ東西旧旗下知行地隣旧旗下

八寬藩領地八苛酷此皆畑八最不  
幸ノ地ト成申候

紫根

是八地味適シ候哉當國ノ產物良品ナリ  
大豆不實

是八當地ニテ廿年前ハ余程産候得共近  
来決テ不實地質ノ變換不可思儀ナリ

一法律

旧藩ノ節火ヲ付シ者ハ死盜賊モ同不考ハ  
入牢博奕モ同凶年違作付租稅減  
納願等多人數打寄相談五十日同都テ  
命令違モハ八謹慎入牢其差アリ

一會計

旧藩ノ節當村助郷勤高五拾石但百  
石ニ付金拾七圓五拾錢ヲ出ス  
同時新伐歩錢金志錢貳厘五毛ヲ出ス

同時古城藏繕入用作百四拾七本ヲ出ス  
同時其他臨時若干ノ出金アリ

一軍務

舊藩ノ節農兵旧高百石ニ付志人

同時軍役ハ定限無之

一民俗土風

コヤ

是ハ小屋或ハ他屋部屋ト称當國秋葉

神社有之有婦人不潔ノ時一七日位

産婦ハ五日位此小屋ニ入別火食餌

致神ニ恐謹慎ス甚敷ハ姑娘四月ニ

シテ小産ノ時ハ夫婦共屋内ニ不許入

土風ノ變御一新来稍相止唯稀ニ

頑固ノ人旧習依然

大念佛

是ハ永録元龜ノ頃徳川武田濱松

戰爭屢ヶ岨戰死ノ者鬱憤不散  
飛蝗ト他ノ五穀ヲ害ス時、名残村、  
僧圓トカ云堂守有之其函魂ヲ慰セ  
ント土人念佛ヲ教妄説ヲ傳フ其  
唱、ソウエンソレト歟多人數吳口同音  
高聲、呼其余習濱松北左、傳染  
大念佛ト號シ寺院或ハ新亡有之家  
々、至年々七月中村々若者長刀ヲ帶  
暑ヲ忍紺染腿引脚半一樣ノ調子  
ヲ揃行裝戰爭、擬スルヤイカメ敷出  
立テ遠近暴行動スレハ聊ノ事故テ  
忽爭鬪、及候ヲ晴ト致候一俗習熾、  
有之候得共御一新來漸歇タリ

信巫不信醫

是ハ不學故、候得共貧富一般ノ風  
習容易、天明不致弊風ナリ

狐詭衣

病者了レハ猥ニ狐詭衣ト唱醫自藥ヲ廢  
祈禱或ハ奸巫ヲ僱衰弱ノ大患者  
担暴ノ譴責ヲ加或夢惣杯ト唱  
毒藥ヲ與夫々為人命ヲ害候様ノ弊  
習偶懇説スル者アリテモ不用癸明セサル  
頑固ノ惡習アリ

座頭

病者有毎、醫自師ト不云先座頭、行  
診察ヲ受差圖藥ヲ服中ハ眼病ヲ  
座頭甘ニ見テ真候杯云アリ座頭  
按摩ノ心得ハ無之醫自師ヲ壓倒  
致庸醫ハ又座頭、媚ヲ求候形勢  
座頭ハ勢、乘引戸ノ駕ニテ步行  
世間一般蒙昧、嘆息ノ事

賣藥店



是ハ尋常ノ賣藥ハ雖無妨矢張座頭  
ノ如診察調劑ヲ專シシ藥品ノ功能  
モ不辨者ニ死生ヲ托スルハ危嶮ナレ  
此道ニ暗キ故ノ儀押均テ此弊風  
アリ

信佛

是ハ佛法盛ト見、諸佛ノ縁日開張  
ハ勿論流行ノ神佛有之皆其元  
ハ衆人佛法氣取テ虚ヲ實信シ  
開明ノ事實ハ氣ニ不入奇怪ヲ好ノ  
風習熾ニ之アリ

二月初午祭蜃灵

是ハ旧弊ニテ此日蜃灵ヲ祭ルト称餅ヲ

供給ヲ備且生出至ハ様々禁忌有  
古代ノ風習有之

送神或ハ虫送

流行病有之時ハ旧修験ヲ雇土人  
鉦ヲ鳴シヤイトヤイト唱送田畑ノ虫  
嵐ヲ送ルモ大略同

凧

當國ノ土風男子出生ノ家ハ必凧  
祝ト唱盛筵ヲ開大凧ヲ上四五日頃甚  
符箒ノ土風アリモ御一新来頗止タリ

語言

是ハ當地東京西京ノ中間ニ俚言中  
少數東京ノ語風相交リ候得共何  
レノ言語ニモ移リ安又東西ノ人ニモ  
解シ易ナリ

當村ハ往古伊井家ノ士族數名ト居

其子孫今ニ歴然其頃多ク開拓人家  
繁殖村落ヲ成セシト見タリ

第一天區廿九小區豊田郡岩水村岩水寺  
旧林梵刹ナリ同寺鈎鐘ハ當村家跡  
鐘鑄場ト申家ニテ重睡アル男子出  
生奇ニトシテ僧ニ致其節寄進ノ由  
鐘ノ銘刻セリ

右者今般國史御編輯ニ付旧幕府并藩々  
制度戸口租稅法律會計軍務及ヒ民  
俗土風ヲ記載セル圖書苟モ史料御考證  
ニ可供モノハ無遺漏搜索致可申出旨御  
達之處當村ニ確然爲指圖書類無御  
座候ニ付尋常有体之事實前條書認  
奉差上候以上

第一天區廿九小區  
長上郡高畑村

明治八年二月

長  
小野源五郎



# 林濱松縣令殿

因史編輯公布并取調書

并一大區廿六小區  
長上郡并上村

一 當村、美、菫幕府御領地、慶長拾六年、  
 伊奈備前守殿檢地高入、其以來元禄十六年未、  
 三月御旗本松平肥前守殿御領地、當國  
 敷初郡志郡長村陣屋敷死、お向、古り、安尚又  
 慶應元年辰三月元靜園藩御領地、  
 相成候事、

一 法律

往古不刺然也乃之左保亦未地祖定律又之  
從堂之乃安矣事未仕也節其科元手預或  
入穿等者材方欲之也今宿願之民不勝之  
封而投查後員取廻中村役人其人若係隱重  
中以入穿者中第地遠近不抱材方  
中人定穿番為其材役人其人定今者  
力相結食科何也凡今宿仕也

穿舍以上重犯者地既限之而置之於  
舊幕府之差也其成中候

一 賞賜者之矣者乃極老農事也情  
者之其沙汰一切之也其候

一 戸口租稅

慶長度之戸數拾四割之言中言其拾之屋宇年拜奉春  
材方之也其安進之新地御掛入之成寸今  
別紙之其事書上之通中其言合之拾之者余之

村言、お蔵右の、極度、土物、夏、  
于換指、土物、日痛、実入、不宣、他、変、元祿、  
頃、松平、服、右、度、得、お、改、革、地、お、蔵、連、  
及、困窮、活、計、難、お、立、及、徳、慶、右、不、止、城、  
實、地、檢、査、受、明、和、度、年、所、用、於、  
自、為、弟、換、之、稅、納、三、版、元、定、金、拾、圓、  
弟、之、檢、儀、古、儀、古、儀、上、確、定、何、程、古、版、古、版、  
金、拾、圓、之、儀、四、儀、お、納、た、る、七、分、之、金、納、  
一、百、兩、之、中、餘、其、餘、元、以、為、所、地、村、修、

其、本、山、多、有、之、物、又、今、般、吏、始、之、古、儀、  
一、百、兩、如、由、所、御、指、止、也、仰、也、一、同、難、混、其、并、  
一、軍、勢、

元祿、慶、右、吏、金、一、百、兩、官、村、金、三、百、兩、永、十、二、文、  
宣、武、お、納、吏、人、唱、言、百、兩、を、お、人、之、東、京、屋、  
お、お、助、也、又、給、金、一、百、兩、下、拍、之、者、金、一、百、  
兩、之、者、金、一、百、兩、お、納、也、お、下、之、者、

材方抱入材方抱入在在方方乃乃也也老人老人金金五五月月  
拾拾月月位位古古抱抱乃乃方方材材費費亦亦金金也也也也  
人人金金四四五五月月材材費費亦亦金金也也也也  
金金拾拾月月内内外外子子換換毛毛材材方方難難限限伊伊交交今今般般  
一一御御意意出出務務止止亦亦成成難難亦亦事事乃乃事事  
一一民俗民俗之之風風

連連月月侍侍唱唱村村但但立立港港信信心心君君義義我我  
祿祿呼呼手手實實洛洛夜夜難難觀觀等等仕仕洛洛事事  
不不善善釀釀時時亦亦有有抄抄洛洛邊邊甚甚  
風風美美不不宜宜且且示示的的月月唐唐申申侍侍唱唱是是又又  
能能立立修修科科亦亦祿祿持持身身抽抽籤籤法法  
施施主主為為者者指指教教謂謂為為後後嚙嚙米米飯飯  
唐唐申申梵梵天天乃乃夫夫前前日日極極而而少少  
力力及及以以是是又又不不良良義義手手何何也也相相務務止止  
度度事事乃乃事事

一一年年之之七七月月云云乃乃事事前前年年七七月月接接事事

本年七月廿一日男女正七仕川家

大念佛与唱幡幟を立金鉦古鼓ヲ打敲

投所木白く如く焼く若者五祿等

多者拾五束了了三午五束或中束迄

臨す之村堂ヲ結四隣ハ少侍禱

遠村迄夜ヲ奉走仕古施物ホ合右

各村ホテ減勢ヲ争終テ喧嘩乱暴

如く九ノ時迄云々古ノ悪弊有之云

今般希遠意古若少者ノ名義ヲ廢止

此年福友鼓幡幟ホ不用云々米志比呂部

管前ニ右神ノ美吏ハお病止難有之云々

古若少者

一 新築防火神九里四方氏神氏子与唱婦人

腫木を釋物ト唱別小水ヲ建別火飲食

办波上言ノ時方ヲ教唱中々世俗等

別火別山家お成ノ一流中一燈一公道云



中世に其他猪鹿肉食等一切禁止忌  
于白木者ホリ東用穀肉等亦用山名  
別表別火<sup>三</sup> 七<sup>三</sup> 方<sup>三</sup> 遠<sup>三</sup> 急<sup>三</sup> 力<sup>三</sup> 後<sup>三</sup> 化<sup>三</sup> 聲<sup>三</sup>  
古<sup>三</sup> 之<sup>三</sup> 今<sup>三</sup> 般<sup>三</sup> 漸<sup>三</sup> 趨<sup>三</sup> 急<sup>三</sup> 前<sup>三</sup> 二<sup>三</sup> 條<sup>三</sup> 古<sup>三</sup> 廢<sup>三</sup> 止<sup>三</sup>  
お成申一候

右之通里俗古老ノ中侍手由村田篤与右調  
左之史中神考修供之取馬書確證等  
一切之書亦火石以信筆傳事申上者也

明治八年二月

右村副守長  
夏目少左

林濱松縣令殿

件家法本  
代五月廿三日  
係十二日未  
係亦房身辰知  
評定天方空國

國史編輯沙公布行取圖書

牙一大區廿六小区

長上郡寺崎新田村元五井下

一 当村儀ハ舊幕府領名度長十六年一亥年  
 伊奈浦前守殿檢地高入云其後以曆四年  
 申五月村麻用通殿檢地有之其以元  
 禄十六年末之三月旗本松平或部殿北  
 條安房守殿知行分地云其以元禄四年或  
 部殿云其國出知部志部呂村陣屋有

之後、東松平肥前守と、其段、又慶應元年  
辰三月、靜長、備前地、出願、以

國史編輯、沙公布、付取願書

并一大区、在六小區

長上郡、寺邊、新田村、元龜、後下

一、当村、儀、小、齋、幕、府、願、者、慶、十、六、年、一、亥、年、停、系  
備、前、守、及、檢、地、高、入、者、其、後、以、曆、四、年、丙、丑、年  
始、兼、内、通、及、檢、地、者、之、其、以、來、元、祿、十、六、年  
未、之、三、月、旗、本、松、平、或、部、及、北、條、安、房、守、及、  
及、知、川、方、地、之、亦、如、以、來、北、條、安、房、守、及、  
山、上、友、一、部、代、官、所、出、願、記、天、保、十、六、乙、年、相

咸亨又初年 甄復等反 知事 弘化二年 年 三月 初 又 靜 邑 屬 中 國 地 抄 成 以

一 法律

注 古 不 判 然 以 爲 元 祿 以 來 地 租 延 降 又 以 德 黨 之  
百 餘 矣 其 法 抄 其 科 以 充 之 銀 兩 八 年 等  
之 者 八 村 方 部 之 者 七 即 宿 部 之 者 七 不 付 之 封 不 檢  
查 沒 負 相 知 了 中 以 村 沒 人 之 人 爲 保 付 也 中 以  
八 年 之 者 以 其 他 遠 之 以 抄 材 方 有 或 人 死  
宰 焉 爲 其 村 沒 人 死 以 宿 爲 其 結 合 良  
料 而 之 以 宿 仕 也 以 宿 之 宰 舍 以 上 重 犯  
之 者 以 宿 之 不 置 以 抄 成 幕 府 之 抄 成 以  
抄 成 中 以

一 賞 賜 之 俸 以 抄 成 極 老 者 之 抄 成 之 者 大 其  
抄 成 一 切 抄 成 抄 成

一 戶 口

慶長之度、戸数二千、町、里、村、大、当时、甲、拾、八、  
町、之、町、也、

一 租税

慶長、以、曆、之、度、八、町、百、九、石、七、升、五、合、一、  
村、之、之、町、也、  
今、別、紙、ヲ、以、事、書、ト、以、通、布、新、高、合、山、名、  
五、斗、山、名、之、村、也、  
日、痛、之、町、也、  
松、年、或、部、  
及、同、窮、活、計、  
定、代、檢、査、  
尚、年、之、換、  
付、米、之、額、  
高、五、之、額、  
其、儀、之、

多所此村統紅身以氣之有之此也  
取交始之此致之意付右切也此後沙磧止  
此作也一同難波、此也

會計

前之東海乃注邊掃原町場与中当村  
長控四宮之系茅場村之大名法家探沖  
通引之部、其藤、掃原仕了、此也  
度之、費、亦、以、且、又、当、國、老、田、部、池、田、村  
之、天、新、川、渡、船、船、麦、形、大、是、与、唱、上、迄  
之、沙、麦、大、豆、之、集、取、当、村、之、茂、麦、出、斗、斗、并  
大、豆、出、斗、斗、并、宛、年、之、渡、船、今、社、取  
洞、中、以、此、系、今、叙、之、此、致、之、之、此、廢、止、  
其、一、月、所、有、奉、存、長

軍勢

元禄之度、其、夫、金、之、之、当、村、百、年、大、金  
考、分、下、永、百、出、給、八、文、八、下、之、之、定、或、相、納、支

人之唱、高百、府武人、北東、原、發、為  
古、初、以、是、為、治、金、十、新、中、抱、之、者、八、金  
云、因、重、年、之、若、八、金、少、因、事、犯、在、  
リ、以、乃、天、村、身、抱、之、者、七、先、年、三、年、  
去、人、三、付、金、五、六、因、リ、松、因、位、二、  
五、抱、之、者、八、村、身、抱、之、者、八、金、五、  
去、人、三、年、八、金、四、五、因、元、村、  
有、之、中、長、七、年、三、年、去、人、三、付、金  
持、三、四、因、元、五、五、抱、之、者、八、付、金  
持、因、内、外、之、換、也、三、村、身、難、  
今、叙、市、新、意、者、也、廢、止、也、  
存、事

一 氏 俗 出 凡

連、月、日、治、唱、村、組、ヲ、立、步、  
兼、ヲ、稱、呼、シ、其、費、次、新、説、  
ハ、之、者、ヲ、讓、之、時、ト、シ、  
連、乃、村、之、紛、迷、也

風爰之直是又局月庚申待卜唱  
是又池之志版料号移之抄多桂藏  
被し施之、年、以者、膳部、祠為致  
繁版、庚申、梵天ヲ被し、支、前、月、移、  
所、州、為、及、以、是、又、之、良、之、義、付、何、也、  
抄、廢、止、度、事、始、也、

一年之歲之七月、到、  
本年七月、  
別火台、  
之、  
也、

右之通村、  
祠、  
校、  
中、



以治八年二月

右村

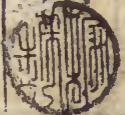
副官長

石井宗次郎



戸長

石神沂昌



# 林濱松縣令殿

國史館編輯 付取調書

遠江國茅天廿六小區

長上郡

寺島村

一 戸口

明曆度戸數六拾八軒当節有廿軒

一 租稅

一 当村儀者旧幕府領地二而慶

長拾六年亥年亥坂九兵衛殿檢

地高入<sup>二町</sup>本新合高三百五拾石  
四斗四升六合内五拾六石壹斗四升  
壹合寬永七年青山伯耆守  
殿知行之節於上村分申候其  
後正保<sup>二</sup>酉年時代八村高貳百  
九拾四石三斗五合慶安度右同  
斷其後明曆四年戊十二月秋麻  
内近殿御檢地高八村高三百

七拾九石七斗九升八合其後寬文

五己年<sup>三</sup>元錄四未年近市野惣  
太夫殿御代官之節殿々御改新  
田出未都合村高三百八拾五石七  
斗五升四合其後元禄拾三年辰  
三月青山下野守殿領地相成  
其後元禄拾六年未三月旗本  
相平式部殿御知行所相成

当村儀ハ従前ヨリ事ニ實薄地  
之儀ニ付連々及困窮治斗難相  
立不得止實地檢査ヲ受明和彦ヨリ  
年々御用拵手花米之換トシテ  
税納三段ニ定金拾圓ニ付三拾俵  
廿五俵廿俵ト確定何程高直ニ  
相成金拾圓ニ付三俵四俵之直段  
多ク共廿俵替、金納相成候旨ニ申  
渡近來迫其餘光ノル薄地  
相續仕來候處今般更始ノ  
御趣意有右切直段御之奈ト  
作出一同疑認存左候尚又度應  
元辰ノ年十二月靜岡藩領地ニ相  
成其後明治四年未三月当御縣  
下相成候也

一法律

御法度<sup>ニ</sup> 月<sup>キ</sup> 年<sup>ニ</sup> 銀<sup>ト</sup> 作<sup>レ</sup> 仕<sup>レ</sup> 宿  
預<sup>ル</sup> 之<sup>レ</sup> 者<sup>ハ</sup> 有<sup>ル</sup> 之<sup>レ</sup> 時<sup>ニ</sup> 村<sup>ノ</sup> 役<sup>ノ</sup> 人<sup>ハ</sup> 志<sup>ス</sup> 人<sup>ノ</sup> 差<sup>ト</sup> 添<sup>ル</sup>  
一<sup>ニ</sup> 在<sup>ル</sup> 候<sup>ニ</sup> 事<sup>ハ</sup> 一<sup>ニ</sup> 入<sup>ル</sup> 宰<sup>ト</sup> 之<sup>レ</sup> 者<sup>ハ</sup> 有<sup>ル</sup> 之<sup>レ</sup> 節<sup>ハ</sup>  
菜<sup>ノ</sup> 地<sup>ハ</sup> 遠<sup>ク</sup> 迎<sup>ム</sup> 不<sup>レ</sup> 抱<sup>ル</sup> 宰<sup>ト</sup> 番<sup>ト</sup> 一<sup>ニ</sup> 村<sup>ノ</sup> 方<sup>ニ</sup>  
貳<sup>ノ</sup> 人<sup>ハ</sup> 完<sup>ル</sup> 差<sup>ト</sup> 一<sup>ニ</sup> 村<sup>ノ</sup> 役<sup>ノ</sup> 志<sup>ス</sup> 人<sup>ノ</sup> 郷<sup>ノ</sup> 宿<sup>ノ</sup> 結<sup>レ</sup> 合<sup>ス</sup>  
食<sup>ノ</sup> 料<sup>ハ</sup> 宿<sup>ト</sup> 仕<sup>ト</sup> 一<sup>ニ</sup> 而<sup>シ</sup> 相<sup>ノ</sup> 賄<sup>ル</sup> 候<sup>ニ</sup> 宰<sup>ト</sup> 舍<sup>ニ</sup>  
以<sup>テ</sup> 上<sup>ノ</sup> 重<sup>ク</sup> 罪<sup>ス</sup> 之<sup>レ</sup> 者<sup>ハ</sup> 八<sup>ノ</sup> 年<sup>ノ</sup> 限<sup>リ</sup> 之<sup>レ</sup> 所<sup>ニ</sup> 置<sup>ル</sup> 不<sup>レ</sup>  
相<sup>レ</sup> 成<sup>ル</sup> 幕<sup>ノ</sup> 府<sup>ノ</sup> 差<sup>ト</sup> 一<sup>ニ</sup> 相<sup>レ</sup> 成<sup>ル</sup> 候<sup>ニ</sup> 事<sup>ハ</sup>

一<sup>ニ</sup> 賞<sup>ル</sup> 賜<sup>ル</sup>

從<sup>テ</sup> 前<sup>ノ</sup> 孝<sup>ノ</sup> 義<sup>ノ</sup> 養<sup>ル</sup> 老<sup>ト</sup> 亦<sup>シ</sup> 御<sup>ノ</sup> 賞<sup>ノ</sup> 典<sup>ノ</sup> 更<sup>ニ</sup>  
無<sup>ク</sup> 御<sup>ノ</sup> 座<sup>ノ</sup> 候<sup>ニ</sup>

一<sup>ニ</sup> 會<sup>ル</sup> 計<sup>ス</sup>

池<sup>ノ</sup> 田<sup>ノ</sup> 般<sup>ノ</sup> 越<sup>ル</sup> 西<sup>ノ</sup> 村<sup>ニ</sup> 一<sup>ニ</sup> 船<sup>ノ</sup> 差<sup>ト</sup> 候<sup>ニ</sup> 麦<sup>ト</sup>  
九<sup>斗</sup> 六<sup>升</sup> 大<sup>斗</sup> 九<sup>斗</sup> 六<sup>升</sup> 六<sup>升</sup> 年<sup>ノ</sup>  
定<sup>ル</sup> 式<sup>ハ</sup> 有<sup>ル</sup> 之<sup>レ</sup> 候<sup>ニ</sup> 亦<sup>シ</sup> 御<sup>ノ</sup> 趣<sup>ノ</sup> 意<sup>ニ</sup> 相<sup>レ</sup> 廢<sup>ル</sup>  
止<sup>ル</sup> 一<sup>ニ</sup> 同<sup>ク</sup> 難<sup>ク</sup> 有<sup>ル</sup> 奉<sup>ル</sup> 存<sup>ル</sup> 候<sup>ニ</sup> 事<sup>ハ</sup>

往還掃除町場茅場村二長  
四拾六間仕来遠隔二自掃除給  
料トニテ金七拾五ト宛差ニ候處  
当今御趣意ニ相廢止一同難有  
奉存候事

従前村高之内高廿石諸費除  
并米石貳牛石兩種村役人

給料トニテ相除ト候事  
右定式村員課金ト年々定難

致候事

一軍勢

元禄度ヨリ夫金トニテ金壹圓三  
拾五錢志重宛定式相納打文  
丈人トニテ高百石ト年々人宛  
東京屋敷、相割入用村費  
歟滋ト左候今般御趣意ニ

御祭止難有候事

一 民俗土風

連月日侍庚申侍其他信心  
 之名儀ヲ稱呼ニ村民相集  
 終日雜說放談ニ未大酒喫  
 飯不善ヲ醸時ニテ當ヲ組  
 候儀ニ有之不良ノ弊多今  
 以テ難相止且ツ七月至候得ハ  
 着者杯ト申當ヲ結威物  
 争ヒ相一ホ大念佛ト唱村々新  
 盆之家、行着宗名儀争  
 終ニハ口論ニ及ヒ甚ク不道之所  
 行是又方今之御趣意ニテ  
 之祭止ニ婦人取水別火内食  
 之俗專ラ禁忌亦之弊習  
 有之候處御趣意ニテ更ニ相

秦止一同難有奉存候右ハ兼

御布告奉農当村銘ノ篤ト

取調候テ古ク老申傳ニ依テ奉

速候テ当村古ハ伊勢神領

二神明内外ニ社鎮座ニ由

産神当社之儀ハ神明宮内宮

社ヲ隔テ二社曆ニ於ト有レ之外

宮之方ヲ古俗ニ富永ノ様ト申来

社中居廻耕地山林字社ノ辨ニ

依テ富永ト去リ及テ隣村美園村

富永氏之者救家有之此氏之

者ニ從前ニ毎年一月一日ニ曉ニハ急

度系詣致事ニ見、古老申傳

也ト抑、伊勢神宮記ニ遠ク国ヨリ

貢ル生之生養ヲ神供ニ奉ル事ト

見、又伊勢神領ノ神戶名ヲ



御ミ園ノ御ミ厨ノト号ス遠江国御

厨トナス三ヶ所アリ蒲御厨鎌田

御厨都田御厨此三ヶ所ハ今

日存ハ此村ニ皆神明宮御鎮

座ニ在ル此ノ厨ノ御園ト云フ未ダ

詳ナリ故レ老フル御厨ハ田手

米ヲ以テ貢ル御園ハ畑ニ畑化

相ヲ以テ貢リニヤアラン当村隣村

美園村ニ是古御園神ノ産

可有之哉此村昔名栢大樹

一本有事ハ真龍大女ノ風土

記ニモ昭トシテ全ク美園村ハ

古ニ園ニ相違有間敷候且

当村ニ西美園村迄ハ總テ畑

方ニ産ル畑ハ大小豆麦生美粟

稗類ヲ作ス米穀等無之土地ニ



当村ト美園村ハ續キ村ナレハ則チ  
当村ハ元々美園郷<sup>ニテ</sup>御園神  
戸ハ当村氏<sup>ニシト</sup>思ハレ候<sup>スレハ</sup>  
古ハハ当園作<sup>ル</sup>候得ハ定<sup>メテ</sup>  
生ノ生姜ヲ貢<sup>リ</sup>武<sup>カ</sup>在中古以來  
御貢ハ買次金納仕来候村、  
<sup>ニテ</sup>米納等更ニ無之村、御座  
候及<sup>ニ</sup>前書富永氏之者御園  
神明<sup>ノ</sup>内外<sup>ニ</sup>西社<sup>ヲ</sup>祭<sup>リ</sup>名人<sup>ニ</sup>モ可  
有哉<sup>ト</sup>思存仕候<sup>ル</sup>此西社ハ  
所謂可有社成<sup>ル</sup>ニ<sup>シト</sup>被存  
候也

右<sup>ニ</sup>里俗古老<sup>ニ</sup>申傳<sup>フ</sup>当<sup>ニ</sup>今流布  
仕居候儀<sup>ニテ</sup>村内銘<sup>メ</sup>寫<sup>シ</sup>取<sup>リ</sup>訓  
候<sup>ル</sup>史料<sup>ト</sup>老<sup>シ</sup>證<sup>ス</sup>供<sup>ス</sup>ヘキ<sup>ト</sup>事<sup>ナリ</sup>

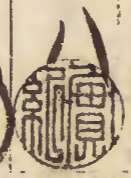
碓橋名書西八更無御壘候  
間此段御届奉申上候也

右村戶長

明治八年二月

坂田次郎

中安清太郎



林濱柘縣令殿

國史御編輯ニ付取調書

常一大區千六百區

長上郡中条村

往古此里石田ノ海神ヲ浦ノ東西沙里南北五里ノ海ノ所從

来ノ末ノ在更ニ鷹ノ不ノ以テ流ノ海ノ所從候様来ノ末ノ在ニ

里ノ成中郡ノ方儀付百八里ノ中條平也也物ニ中条村

中郡ノ中央ノ地方ノ中條中条村ノ是候中ノ所候也

戸口

明應五年戸數數分七軒社五所寺三所向幕下戸數  
九十七軒首年天龍川水災し是迄二而度全荒石砂押入  
田畑被災被に石田米少し年有之時大水二天龍川  
常流を變れ沙川に成り候に有る後越々年月相立  
色に了る出来有候者今二砂入畑石儀有候場所未  
三十一有之候程有候に一高所有畑石儀有候也  
右方此儀に石畑新村有候に北澤高所有水吐出之  
水高茂北高場所有早中夜に全水大に怒掃ノ上地  
沙塵候者有畑田取田苗并ニ米畑田取候者指印  
人高貴有高所産通り砂水押高所有此云伊流候也  
其高所候者畑上畑田取産候有貴折丹時書置候等  
新代有年今人高所北に貴子と沙塵候是全地高所  
肥亦少候所多の事ニ産候也

租税

高所有儀有畑畑取と産納仍有年有五月畑有其年山更  
全給内自五儀高所七儀有是儀高所是刻五下利有

卷三  
二月上旬在初五日... 延前... 井上川... 守... 也

古村

副主長

雲下考年... 治

高柳宅治



明治八年二月

林濱松縣令殿

國史御編輯付奉書上候

第一大區廿六小區

長上郡橫須賀村

戸口

戸數八十二軒寺一ヶ寺神志社當村方八皆畑  
薄地砂入高低旱水愁土地柄之場所高  
地畑冬旱之年僅ノ時間ニ作物畑定注地通  
大雨水憂其奈極定注之場所不作獲無

余儀畑田成<sub>二</sub>致田步之名儀斗植付後  
生育<sub>二</sub>决<sub>二</sub>水氣<sub>十</sub>高地之畑水<sub>ヲ</sub>打耕作種々  
丹情盡候得共全薄地之牛間費諸化取實  
少<sub>ク</sub>又食之足<sub>リ</sub>合菜大損場廣<sub>二</sub>作付候得<sub>ハ</sub>麥  
作小出来相成芝肥近無之<sub>處</sub>新<sub>ハ</sub>不自由  
里程<sub>三</sub>吉二里先<sub>ノ</sub>處近枯葉<sub>ヲ</sub>日々<sub>ニ</sub>買求人又  
費<sub>ノ</sub>土地柄<sub>ニ</sub>御座候也

租税

當村之儀ハ皆畑金納場所<sub>ノ</sub>貢米其年<sub>ノ</sub>御  
直段金<sub>拾</sub>圓<sub>ニ</sub>付<sub>テ</sub>儀<sub>ニ</sub>テ<sub>モ</sub>但<sub>シ</sub>五<sub>俵</sub>之年<sub>ニ</sub>テ<sub>モ</sub>  
直段<sub>ニ</sub>五月上納石代金<sub>分</sub>米<sub>吉</sub>俵<sub>安</sub>金<sub>利</sub>  
吉<sub>割</sub>五<sub>卜</sub>利<sub>米</sub>十月<sub>當</sub>金<sub>上</sub>納<sub>御</sub>直段<sub>之</sub>通  
土月上納石代金<sub>之</sub>儀<sub>ハ</sub>俵<sub>之</sub>八<sub>卜</sub>安<sub>納</sub>多<sub>米</sub>内  
麥<sub>三</sub>俵<sub>三</sub>并<sub>大豆</sub>貳<sub>俵</sub>吉<sub>中</sub>谷<sub>七</sub>夕<sub>九</sub>夕<sub>上</sub>納<sub>仕</sub>來<sub>候</sub>也  
御座<sub>上</sub>相成<sub>候</sub>

會計

會計

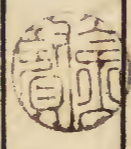
天龍川船物池田船越西村麥大豆七斗五升宛  
差出候得共所趣意<sub>二</sub>件<sub>一</sub>仰撥止<sub>五</sub>成難有奉存候  
往還掃除町場<sub>三</sub>主<sub>二</sub>作<sub>一</sub>材<sub>二</sub>於<sub>一</sub>三十三間<sub>三</sub>是<sub>二</sub>尺<sub>一</sub>仰<sub>二</sub>座<sub>一</sub>候  
遠隔<sub>三</sub>有<sub>二</sub>給<sub>一</sub>料<sub>三</sub>金<sub>二</sub>言<sub>一</sub>同<sub>三</sub>三十九錢<sub>二</sub>リ<sub>一</sub>七月<sub>二</sub>十二月<sub>一</sub>兩度<sub>二</sub>  
差出候<sub>三</sub>取<sub>一</sub>方<sub>二</sub>令<sub>一</sub>相<sub>二</sub>撥<sub>一</sub>止<sub>三</sub>難<sub>二</sub>有<sub>一</sub>奉<sub>二</sub>存<sub>一</sub>候

往古<sub>二</sub>引<sub>一</sub>申<sub>二</sub>傳<sub>一</sub>既<sub>三</sub>令<sub>二</sub>古<sub>一</sub>老<sub>二</sub>之<sub>一</sub>説<sub>二</sub>テ<sub>一</sub>當<sub>二</sub>田<sub>一</sub>村<sub>二</sub>方<sub>一</sub>ハ<sub>二</sub>確<sub>一</sub>拠<sub>二</sub>タル<sub>一</sub>  
圖書考證<sub>二</sub>供<sub>一</sub>又<sub>二</sub>八<sub>一</sub>キ<sub>二</sub>七<sub>一</sub>ノ<sub>二</sub>八<sub>一</sub>更<sub>二</sub>ニ<sub>一</sub>無<sub>二</sub>仰<sub>一</sub>座<sub>二</sub>此<sub>一</sub>段<sub>二</sub>奉<sub>一</sub>書<sub>二</sub>上<sub>一</sub>候<sub>二</sub>以<sub>一</sub>上<sub>二</sub>

右村副<sub>二</sub>江<sub>一</sub>長

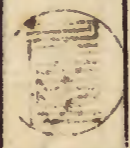
明治八年二月

吉田 啓吉



片<sub>二</sub>長<sub>一</sub>

吉田 印平



林濱 招縣令殿



村家...

國史編輯多希存取親奉書下

第天區古山區

長上親沼村

一蟾沼郷

遠江風土記傳卷之九云土民ノ曰近世太田沼

者任メ為村郷ト按和名抄ヲ蟾言沼郷ト

ト見エ申候蓋シ邑ノ古老ノ説蟾沼郷ハ

蟾言郷ノ多キ一沼アルヨリシテ号タルヨシ傳稱致能

在俣其地沼ハ本村ノ東北隅在リテ蟾  
踪ノ夥多栖息スルヲ現見ル所ナリ

一姓氏

當村一村之先祖太田沼ハ德川家ノ  
臣ニテ德川氏濱松在城申三方ノ京戰  
争ノ最盛年々嶮ニ而勲功有之由邱ハ濱松  
縣下今ノ肴町迄在リテ沼殿山路ト稱シ  
肴町ヨリ傳馬所ト云ハルハ字現存在セリ

右沼ハ此病身ニヨリ沙羅願長上都中ニ  
住古蟾沼ト稱スル一大沼アリテ其辺ヲ蟾沼  
郷ト稱ス其沼中古ヨリ水浅セラ其四辺積  
ヲ為セルヲ以テ當地ニ閑居致シ積ヲ開墾  
耕地ト為シテ致シ俣ハ沙中瀆相成後ニ  
朱符ヲ被下即沼新田ト号シ沼之畔  
一村之元祖相成追々別家繁殖シ當時  
戸數四十軒ニ相成俣一村不殘太田ノ性

沙原候朱符、先年焼失候由、  
一由緒敷

太田沼之他當村関墾、後山城國八幡  
之宮ヨリ神竹不持住宅、植置候礼、  
亦、禮爲茂候、甘徳川、江三口上仕、  
礼大、江侯ノ表、適之玉、江元和元年、江沙旗  
竿、江御上依テ御由緒敷、江申演、江代々  
之、江城至、江物指、江御上仕候例、江有之

一、江沙原、江其後、江明暦二申年、江沙原、江有之  
候、江礼、江其、江節、江之、江領、江至、江太田、江飯、江中、江守、江殿、江其、江後、  
一、江口、江延、江三、江子、江年、江沙、江原、江檢、江地、江有、江之、江其、江節、江之、江領、江至、  
太田備中守殿、江其、江後、江貞、江享、江三、江亥、江年、江沙、江原、江檢、  
地、江有、江之、江其、江節、江之、江領、江至、江青、江山、江因、江幡、江守、江殿、  
其、江後、江之、江井、江上、江河、江内、江守、江殿、江領、江分、江之、江礼、江為、江又、  
明治元辰年三月、江靜、江園、江之、江藩、江領、江地、江相、江成、

當國中多陣屋（一）沙引渡（二）相成申候  
法律（三）

地租延滞（一）又（二）從黨之間渡義出乘  
候節（三）貞科（四）流于續或（五）入卒亦其  
食料（六）何色も御宿仕出（七）沙引候穴年令  
以上地頭限（八）不置（九）相成候（十）

一 戸口租稅

此等之度戸數七軒高止石八斗八升（一）在  
村方之沙屋公水出（二）新地沙等入（三）相成  
方今別所等以書上（四）通本新（五）言令（六）  
三十八石六斗五升（七）八合戸數四十軒（八）相成居（九）  
得共皆相房地（十）分員困（十一）土地物（十二）在  
代金三度（十三）上納仕候四月上納（十四）分（十五）金  
納沙直（十六）是儀也（十七）安（十八）十月上納（十九）分（二十）沙  
直段（二十一）八斗安（二十二）之動定（二十三）以石代金御取  
立（二十四）相成候得共連（二十五）及困（二十六）窮（二十七）新儀相

字侯年文化度<sup>三</sup>年<sup>一</sup>河平當米貳  
俵克豊凶<sup>二</sup>不抱被下置<sup>三</sup>他<sup>四</sup>於<sup>五</sup>後<sup>六</sup>米  
候<sup>七</sup>多<sup>八</sup>之<sup>九</sup>然<sup>一〇</sup>如<sup>一一</sup>御<sup>一二</sup>一<sup>一三</sup>新<sup>一四</sup>以<sup>一五</sup>來<sup>一六</sup>右<sup>一七</sup>平  
當<sup>一八</sup>米<sup>一九</sup>河<sup>二〇</sup>用<sup>二一</sup>檢<sup>二二</sup>引<sup>二三</sup>木<sup>二四</sup>河<sup>二五</sup>廢<sup>二六</sup>止<sup>二七</sup>於<sup>二八</sup>本<sup>二九</sup>中<sup>三〇</sup>以<sup>三一</sup>是<sup>三二</sup>  
庄<sup>三三</sup>屋<sup>三四</sup>之<sup>三五</sup>及<sup>三六</sup>引<sup>三七</sup>下<sup>三八</sup>之<sup>三九</sup>及<sup>四〇</sup>別<sup>四一</sup>是<sup>四二</sup>及<sup>四三</sup>是<sup>四四</sup>取<sup>四五</sup>於<sup>四六</sup>高<sup>四七</sup>  
三<sup>四八</sup>年<sup>四九</sup>四<sup>五〇</sup>年<sup>五一</sup>下<sup>五二</sup>稅<sup>五三</sup>納<sup>五四</sup>八<sup>五五</sup>石<sup>五六</sup>合<sup>五七</sup>七<sup>五八</sup>文<sup>五九</sup>旧<sup>六〇</sup>名<sup>六一</sup>之<sup>六二</sup>被<sup>六三</sup>  
下<sup>六四</sup>以<sup>六五</sup>此<sup>六六</sup>之<sup>六七</sup>般<sup>六八</sup>河<sup>六九</sup>廢<sup>七〇</sup>止<sup>七一</sup>相<sup>七二</sup>成<sup>七三</sup>中<sup>七四</sup>候<sup>七五</sup>

一 會計

元禄度<sup>一</sup>國<sup>二</sup>役<sup>三</sup>金<sup>四</sup>ト<sup>五</sup>シ<sup>六</sup>テ<sup>七</sup>當<sup>八</sup>村<sup>九</sup>三<sup>一〇</sup>銀<sup>一一</sup>十<sup>一二</sup>  
外<sup>一三</sup>中<sup>一四</sup>一<sup>一五</sup>之<sup>一六</sup>重<sup>一七</sup>之<sup>一八</sup>式<sup>一九</sup>相<sup>二〇</sup>細<sup>二一</sup>中<sup>二二</sup>候<sup>二三</sup>般<sup>二四</sup>毎<sup>二五</sup>和<sup>二六</sup>ト<sup>二七</sup>シ<sup>二八</sup>  
南<sup>二九</sup>村<sup>三〇</sup>三<sup>三一</sup>麥<sup>三二</sup>二<sup>三三</sup>斗<sup>三四</sup>二<sup>三五</sup>升<sup>三六</sup>六<sup>三七</sup>石<sup>三八</sup>二<sup>三九</sup>斗<sup>四〇</sup>二<sup>四一</sup>升<sup>四二</sup>池<sup>四三</sup>田<sup>四四</sup>村<sup>四五</sup>  
二<sup>四六</sup>市<sup>四七</sup>之<sup>四八</sup>差<sup>四九</sup>出<sup>五〇</sup>ハ<sup>五一</sup>リ<sup>五二</sup>河<sup>五三</sup>一<sup>五四</sup>新<sup>五五</sup>以<sup>五六</sup>來<sup>五七</sup>河<sup>五八</sup>廢<sup>五九</sup>止<sup>六〇</sup>  
相<sup>六一</sup>成<sup>六二</sup>中<sup>六三</sup>候<sup>六四</sup>

一 民俗土風

郷<sup>一</sup>日<sup>二</sup>侍<sup>三</sup>ト<sup>四</sup>申<sup>五</sup>賜<sup>六</sup>年<sup>七</sup>内<sup>八</sup>正<sup>九</sup>月<sup>一〇</sup>五<sup>一一</sup>日<sup>一二</sup>九<sup>一三</sup>月<sup>一四</sup>教<sup>一五</sup>令<sup>一六</sup>三<sup>一七</sup>  
度<sup>一八</sup>信<sup>一九</sup>心<sup>二〇</sup>ハ<sup>二一</sup>名<sup>二二</sup>義<sup>二三</sup>ヲ<sup>二四</sup>稱<sup>二五</sup>於<sup>二六</sup>叔<sup>二七</sup>雜<sup>二八</sup>詭<sup>二九</sup>亦<sup>三〇</sup>任<sup>三一</sup>羽<sup>三二</sup>之<sup>三三</sup>

日休暇仕来候了。且又庚申侍ト唱ヲ  
立テ致シ科ノハシ給ク抄多抽籤致施至當リ  
候者ハシ搭部ヲ調為致シ啖テ致シ庚申禊  
天ヲ拜シ支リ前同様ノ義ニ由ル也

一 靈祭

去レ明治五年壬申年迄一村悉比日同郡横須  
賀村宝珠寺檀那ニ候ル右寺羅壇イ冬ニ  
方今ノ神藝祭ニ相成四能在候

一 別火

秋葉防火神九里四方氏神氏子ト唱ヒ  
婦人ノ經水ヲ穢物ト唱ヒ別火家ヲ建テ  
置別火ニ給食木為致十二日時間ヲ  
日數ト唱候廿世俗一統別火家ト相成  
成候ト申習シ候通言ノ學方有之  
候礼今般沙羅意多前祭托後止ル  
事ニ相成申候

右此古言申傳系現今古老ノ説當村  
方ハ確乎ハ圖書老證供ス物一切  
此所申ハ此後奉書上ハ也

明治八年二月

右村副官長

大田仙七

# 林濱松縣令殿

國史編纂部御公布年表御書

長官御書

長官御書

一 考村ノ事ハ此言ハ舊幕府御領地ノ所屬  
元年田畑申替ノ有ル所屬其高田ノ所屬  
御代官ノ事ハ亦御書ノ所屬  
右方方其後元禄格書年未育  
杉年肥前守ノ事ハ亦御書ノ所屬

教為郡馬形長村陣元交紀由是為高又  
昭法元年辰五月靜園共潘由領村長  
高力中宗少陣元由是為高又

一 法律

傳者、又案然、以是元祿法事、地租延降  
又之、花書案、及後、為案、其科、元  
子鑽、或之、入、官、年、而、者、材、方、終、而、兒、編、名、

於、之、不、時、村、長、檢、查、役、員、由、是、

村、長、人、之、為、保、身、金、以、入、官、年、之、者、其、案、也

至、由、之、由、材、百、之、元、官、年、由、是、

村、長、人、之、元、官、年、之、為、其、保、身、金、何、也

以、是、元、官、年、之、者、其、案、也、

陣、長、之、限、之、所、持、之、者、其、案、也、

五、

一 宗員賜、之、者、其、案、也、

一 其、案、也、



一 戶口租稅

一 慶安、慶長、慶應、天保、文久、元治、明治、大正、昭和、平成、令和、各時代の戸口租稅の變遷を記す。村方の戸口租稅は、元禄、享和、天保、文久、元治、明治、大正、昭和、平成、令和の各時代に、それぞれ異なる税率と課税方法が採用された。特に、明治維新以降は、戸口租稅が地方自治の基盤として重要な役割を果たした。

一 戸口租稅の課税方法は、元禄、享和、天保、文久、元治、明治、大正、昭和、平成、令和の各時代に、それぞれ異なる税率と課税方法が採用された。特に、明治維新以降は、戸口租稅が地方自治の基盤として重要な役割を果たした。

一 戸口租稅の課税方法は、元禄、享和、天保、文久、元治、明治、大正、昭和、平成、令和の各時代に、それぞれ異なる税率と課税方法が採用された。特に、明治維新以降は、戸口租稅が地方自治の基盤として重要な役割を果たした。

一 戸口租稅の課税方法は、元禄、享和、天保、文久、元治、明治、大正、昭和、平成、令和の各時代に、それぞれ異なる税率と課税方法が採用された。特に、明治維新以降は、戸口租稅が地方自治の基盤として重要な役割を果たした。

一 戸口租稅の課税方法は、元禄、享和、天保、文久、元治、明治、大正、昭和、平成、令和の各時代に、それぞれ異なる税率と課税方法が採用された。特に、明治維新以降は、戸口租稅が地方自治の基盤として重要な役割を果たした。

一 戸口租稅の課税方法は、元禄、享和、天保、文久、元治、明治、大正、昭和、平成、令和の各時代に、それぞれ異なる税率と課税方法が採用された。特に、明治維新以降は、戸口租稅が地方自治の基盤として重要な役割を果たした。

一 戸口租稅の課税方法は、元禄、享和、天保、文久、元治、明治、大正、昭和、平成、令和の各時代に、それぞれ異なる税率と課税方法が採用された。特に、明治維新以降は、戸口租稅が地方自治の基盤として重要な役割を果たした。

一 戸口租稅の課税方法は、元禄、享和、天保、文久、元治、明治、大正、昭和、平成、令和の各時代に、それぞれ異なる税率と課税方法が採用された。特に、明治維新以降は、戸口租稅が地方自治の基盤として重要な役割を果たした。

一 戸口租稅の課税方法は、元禄、享和、天保、文久、元治、明治、大正、昭和、平成、令和の各時代に、それぞれ異なる税率と課税方法が採用された。特に、明治維新以降は、戸口租稅が地方自治の基盤として重要な役割を果たした。

一 戸口租稅の課税方法は、元禄、享和、天保、文久、元治、明治、大正、昭和、平成、令和の各時代に、それぞれ異なる税率と課税方法が採用された。特に、明治維新以降は、戸口租稅が地方自治の基盤として重要な役割を果たした。

多原谷一日難源氏五候

一軍器

元禄録及甲子金下上高村の年々金家下

永正の文公由定式相夫人高島百心子

少の亮高島常成(長)少の亮(長)是少の亮金と

新下(抱)く者(金)同(長)年(知)く者(金)同

五信(知)亮(長)少の亮(長)村(方)高(抱)く者(長)年(知)く者(長)

長(年)少の亮(長)信(同)少の亮(長)少の亮(長)少の亮(長)

村(貴)赤(金)少の亮(長)少の亮(長)少の亮(長)少の亮(長)少の亮(長)

少の亮(長)少の亮(長)少の亮(長)少の亮(長)少の亮(長)少の亮(長)

少の亮(長)少の亮(長)少の亮(長)少の亮(長)少の亮(長)少の亮(長)

少の亮(長)少の亮(長)少の亮(長)少の亮(長)少の亮(長)少の亮(長)

少の亮(長)少の亮(長)少の亮(長)少の亮(長)少の亮(長)少の亮(長)

一氏信五信

連(舟)少の亮(長)少の亮(長)少の亮(長)少の亮(長)少の亮(長)少の亮(長)

名(長)少の亮(長)少の亮(長)少の亮(長)少の亮(長)少の亮(長)少の亮(長)

不善ノ塘ノ時ノ書ノ抄ノ終ノ也  
一 伊予守宣号ノ陶井ノ唐申ノ信ノ留ノ是又  
一 伊予守宣号ノ信ノ留ノ抽ノ藏ノ也  
一 施ノ書ノ信ノ留ノ膳部ノ調ノ書ノ波ノ啣ノ飯  
一 角申ノ抄ノ信ノ留ノ書ノ信ノ留ノ所ノ  
一 為及ノ是又石良ノ書ノ信ノ留ノ書ノ信ノ留ノ  
一 伊予守宣号ノ信ノ留ノ書ノ信ノ留ノ書ノ信ノ留ノ

一 年ノ書ノ信ノ留ノ書ノ信ノ留ノ書ノ信ノ留ノ  
七月ノ書ノ信ノ留ノ書ノ信ノ留ノ書ノ信ノ留ノ  
一 中ノ書ノ信ノ留ノ書ノ信ノ留ノ書ノ信ノ留ノ  
一 亦ノ書ノ信ノ留ノ書ノ信ノ留ノ書ノ信ノ留ノ  
一 抄ノ書ノ信ノ留ノ書ノ信ノ留ノ書ノ信ノ留ノ  
一 抄ノ書ノ信ノ留ノ書ノ信ノ留ノ書ノ信ノ留ノ  
一 抄ノ書ノ信ノ留ノ書ノ信ノ留ノ書ノ信ノ留ノ  
一 抄ノ書ノ信ノ留ノ書ノ信ノ留ノ書ノ信ノ留ノ  
一 抄ノ書ノ信ノ留ノ書ノ信ノ留ノ書ノ信ノ留ノ  
一 抄ノ書ノ信ノ留ノ書ノ信ノ留ノ書ノ信ノ留ノ

右若也事之各為子後一此年証之數幅概不  
不用之亦者皆多而亦節之古新之  
五止雜有即

一 新集防字律九里司官與律與字之婦人

之腫水之釋和之別家以建至別男為

節之長木為校上百之計則少日路之高山之

世作事之別也也則其所以所中其而通之也

也也其化情麻肉之良木禁不忌其月之病者木

某用獸肉等五用以節別則別與之向

古信方之官在子忍也故也其習有之也高之殺

也張意之向也或之常也其信昔其其成也也

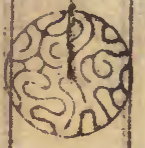
性古司之也信其現今古老之說也當村也其確救名

焉書考之經之供之厚也其也其會其也其也其也

右行  
三長

明治八年二月

江戶信部平



林濱松縣令殿

*[Faint handwritten text, likely bleed-through from the reverse side]*

華用歟 肉等 古用山節 別家別中

古長古之方古之志古之成古之市古之習古之風

今般而欲意古之志古之成古之市古之習古之風

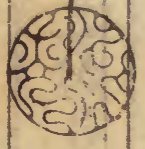
石之通 世古之志古之成古之市古之習古之風

焉昔考證 供之今和矣古之志古之成古之市古之習古之風

古村  
三人長

明治八年正月

林濱松縣令殿



林濱松縣令之殿

國史編纂司公印

第一區系表

正長上村

一 高村 高村 住古 在 高幕府 高幕府 高幕府  
元年 田加 梓入 高幕府 高幕府 高幕府  
力及 高幕府 高幕府 高幕府 高幕府 高幕府  
正長 高幕府 高幕府 高幕府 高幕府 高幕府  
高幕府 高幕府 高幕府 高幕府 高幕府



一六〇 租税

廣安の府之穀子新より旧新に地味く  
打方と云ふ事は其の穀子新より旧新に  
其去上り居之穀子新より旧新に  
之打方と云ふ事は其の穀子新より旧新に  
早魁と云ふ法は其の穀子新より旧新に  
其の打方と云ふ事は其の穀子新より旧新に  
其の打方と云ふ事は其の穀子新より旧新に  
其の打方と云ふ事は其の穀子新より旧新に

一 軍務

其の打方と云ふ事は其の穀子新より旧新に  
其の打方と云ふ事は其の穀子新より旧新に  
其の打方と云ふ事は其の穀子新より旧新に  
其の打方と云ふ事は其の穀子新より旧新に  
其の打方と云ふ事は其の穀子新より旧新に  
其の打方と云ふ事は其の穀子新より旧新に  
其の打方と云ふ事は其の穀子新より旧新に  
其の打方と云ふ事は其の穀子新より旧新に



之係... 氣死... 者今... 下... 日... 人... 因... 因... 之...

一民信玉風

連有... 不... 風... 何... 抽... 無...

得於一洞亭海嶼飯唐車先天之也  
史亦多月私之所業亦及之先又少所  
為事何事者如之居為所右亦一洲業史  
其少也

一 新之活方亦九日四方氏布氏之唱也  
一 勝也之釋也之唱別也之建主別也之  
飲食亦其方之方之唱也之唱也  
其活也之別也之唱也之唱也一統也之唱也  
少也之唱也之唱也之唱也

初者亦其方之唱也之唱也之唱也  
之七也之唱也之唱也之唱也  
少也之唱也之唱也之唱也  
少也之唱也之唱也之唱也  
少也之唱也之唱也之唱也

右一通性也之唱也之唱也之唱也  
之唱也之唱也之唱也之唱也  
之唱也之唱也之唱也之唱也  
之唱也之唱也之唱也之唱也

右村副丁長

以換年二月

中内深八

林濱松縣令殿

記

第一區區廿六小區  
長上郡道 牟村

一 法律

此作ハ之村松之山ノ内ニ元禄第廿八地租延席  
又ハ法律ノ旨及由來ノ山ノ内ニ之科ニ元禄  
額或ハ入席ノ旨及由來ノ山ノ内ニ之科ニ元禄  
村方解ノ旨及由來ノ山ノ内ニ之科ニ元禄  
没員抄ノ旨及由來ノ山ノ内ニ之科ニ元禄

身重ノハ入寮ノ志ハ舊地ニ至道ニ相村方ノ  
斗人免 穿敷力多村役人斗人免 白岩  
力若積メ倉新那ノ古居 坊方ニ古居小穿倉  
心重罷ノ志ハ手領リノ命重ニ古居兼中前  
心重坊ニ折成中ノ賞賜ノ後ニ孝河極老  
農事力積メノ志ハ古居ニ古妙坊一切ニ古居  
一 戸口  
元禄度ノ戸數ハ別書ニ在リ之ノ別ニ古居ノ

一 租税

元禄度ノ古居ノ租税ノ村ノ古居ノ元禄度ノ  
元禄度ノ新田ノ租入ノ古居ノ新田ノ租地ノ租  
仕ノ方今別紙ノ心重坊ノ通ノ新田ノ  
古居ノ志積メノ村ノ古居ノ古居ノ古居ノ古居ノ  
古居ノ志積メノ古居ノ古居ノ古居ノ古居ノ  
古居ノ志積メノ古居ノ古居ノ古居ノ古居ノ  
古居ノ志積メノ古居ノ古居ノ古居ノ古居ノ  
古居ノ志積メノ古居ノ古居ノ古居ノ古居ノ  
古居ノ志積メノ古居ノ古居ノ古居ノ古居ノ

市類中五以水急多租稅市月程七作年於中  
以極困窮一地方乃為地其積其甚嚴道  
步細一地方之市度乃其租稅之制其甚  
一

一 會計

池田麻呂氣等之村之義所中租養之身并  
其古臣養身年一途或之市度乃其租稅  
極意之年市類一其取以租身之身也

一 軍勢

元祿度日一年一市京市度乃其市身自其  
為其租身人其終全四其租稅位一市度  
郡中多其令其市度其租身其租身一

市度中一

一 民俗古風

日清唐申請之他河備中一其一其  
級其小其其其其其其其其其其其其  
其其其其其其其其其其其其其其其其

古蹟一十中 羊居志堂ヲ 浩大 會舞之 唱男女  
死乞 什家 歌舞 葛藤 中 喧嘩 舞 及  
懸聲 乃 一 山 後 市 改 正 一 後 古 蹟 中 山  
婦人 照 許 別 會 肉 食 林 乃 為 夫 一 既 習 市  
改 正 一 後 古 蹟 一 步 成 中 山  
十 燈 通 取 網 古 遠 乃 乃 乃 山 經

一 古 村 副 長

明治六年二月日

中村在馬年



村濱松縣全殿

記

第五卷 長上郡小縣村

一戸口

西條之安戸敷三石山形市赤丸租屋新

西之郷

一租稅

西保之友市高百石租石好之安之進

新田高入之安方安市新合並而

前紙調書通

記

長上郡小縣村

一戸口

西條之安戸敷三石山新市市五石四軒

西條之安

一租稅

西條之安市高百石租石每石五文

新田高入三石高方今市新合也而



古制以石余先錄刻於宋或於  
將智故家我檢書多請明起  
多收租之修定多於高之月二  
步多情古情之確定何能高也  
因之之情中法之出取亦多也  
弊之全細也或以昔中法其能  
可改下之序也如續任事也  
一法律

御法女有月多額在位消心  
體之者多之時材役人之人  
在正以年

入軍之者多之節八別軍審材  
可也人之是出材役人之人心  
諸令會料心完和仁出而於  
年

軍舍以上之軍罪之者八地願

之身又分三不取成幕府之出之取成  
是也

於年孝子義我僕養老亦且所  
賞典八無所不有

一令之計

池田廣信ひのちのち土山能友三三三

其年一在堂之四年年一在堂之五年

性還掃除山場茅場村之

其の留子天

以徒負精四斗料

村高の高相石然村役人

後料引深山等

亦定或甘其貴其化治村民是

福土之原年之伸減之一定

難致也

一軍勢

元陽交子 宿未生之方以定或  
相納中世又安其人高而所以自  
如人之東京屋後 如節中世  
一民何之風

日結 庚申 結其他 何講中  
杯中 喝村民 如集 喫飯放  
談之 未候 不食 三境 止矣 亦多  
社繁 亦今 以 如止 亦中 以

美者 有 密 可 臨 大 念 佛 上 唱 村  
味 香 之 家 一 能 四 了 打 之 苦 苗 蘇  
コ 生 喧 嘩 且 痛 之 あり 惡 樂 多 之  
杯 行 及 正 後 如 止 之 難 之 在 月 人  
婦 人 腹 行 別 火 同 會 林 亦 亦 亦 亦  
臨 亦 八 山 及 正 後 如 廣 亦 亦

右 通 取 袖 如 清 亦 亦 亦 亦 亦 亦

石村戸長

昭和二年二月

滋賀県令



# 林檎松縣令殿

國史編輯部云布守五調書

第一大区廿六小區

長上郡 平口村

一當村之儀之從來迄藤登御殿  
 知所新之為當國引所部金指村  
 所津原方之之文尚又唯所元年  
 辰立月中部開慶之所鎮地當國  
 豊田郡中泉村所陣地之津引度

長上郡 平口村

相成十一為奉

一 法律

法古之刑判悉以古得之元孫以事也  
地稅延滯不從黨之不補必出事以事  
其科之充手額或八入空年等之者  
村方形之又八以病形之其後不時之制  
檢査没負相廻申之村没人其人其派  
置中其入宰之者八其地事也之而抱

村方不其人宛宰番為其出村没人  
其人花鄉為之為相談食科沙事  
以宿住出之其產其宰舍以上重無  
者八手限之其置之而和來暮有以  
出之相第年候

一 戸口租稅

法古八戶數二万軒其高古  
其地四石之處寬文度旧地其形也

一 藤井部

檢化涉梓入相成方今以別紙奉  
書上於通本新高合于三德五石中并  
奉實別布為化而涉既行不實之法  
土化極涉產者然其寬以度也多加免  
活亦身連之困窮活計將亦之及  
際於存不得止實化檢查于後年  
涉用務涉引束于涉也其涉之  
也以其為地是也其後任事也

後涉產者

一當村之源之三方原山續言首身地  
田佃上猪鹿等群出涉他物噴荒者  
身從前日涉化既新其威錄地相傳  
什益教其涉他後以陷其之官林  
耕地之境以築地垣根之結之相守  
者得也打第八群出他物噴荒等或  
不實之法場新者有也然其又且東

銛地法廢身人未限言於路於了身  
旁外之杖其相和了外杖其意  
發源之杖相法存於

一 汲前官林之廢從其旧法地以新界  
兩端是通了之廢杖法今在江御守  
者是通了神法了年之本年卷石  
載來了法其廢之相率猶又道路  
管據之卷允淨林之內了杖本之百年

一 駒寄了万由恰平位是又涉了度之其成  
者杖本之其以道務法廢杖本了於  
交者号之廢淨廢了相成其了  
下作杖本了柄杖杖受官林了其成  
修版之法存於

一 田方之內早榎場用乃海化之版了  
法下了了無玉部新系村之地內者了  
其得也其材了用乃了更之其成了

悉皆平戶村用多之相乘我左為并耕  
本亦三年五合宛年之清言祀  
法其及之或張高之以此劫定之代金  
若出未前之於交近年一沖其反之劫定  
之以若出於汝金之村多辨源之合論  
有用冰無之山多之三年後能身  
出未兼為事之流序之  
一 民俗土風

年之第之七月之五之得之前年七月  
海月个布年七月迄之内男女其死亡  
竹之家之人大之佛之唱幡幟之之  
鉦之鼓之之打敲提灯之白之如之  
燗之若者之祿呼之者之者之集之  
三枚之乘之或之八之拾乘之之之  
村之黨之之結之四隣之之論之村之夜之  
奔之之之布施之之之會之谷村之之

長土部



藏書也年終之喧晚亂暴乃有  
時多之至甚之惡聲者之如也今般  
之河龍意之言若輩之未後千廢  
於牙當今古辨之庶相止滯者法  
執意之沛產候

者之村俗古老之清申傳之當村也  
流之篤与西潤水之變其神考證之可法

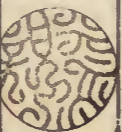
圖書其外確校者之書教一切之法  
以上

古村

戶長

明治八年  
二月

井口仁重



秋山万治



足立彦五郎



平野若八



長一君三木

# 林濱柘縣令殿

前書國史編輯區内各村調取纏奉差上候二付懸印仕候也

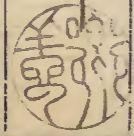
副區長

平野六郎



區長

平野又十郎



100-10011-100

纂元通三六四

