

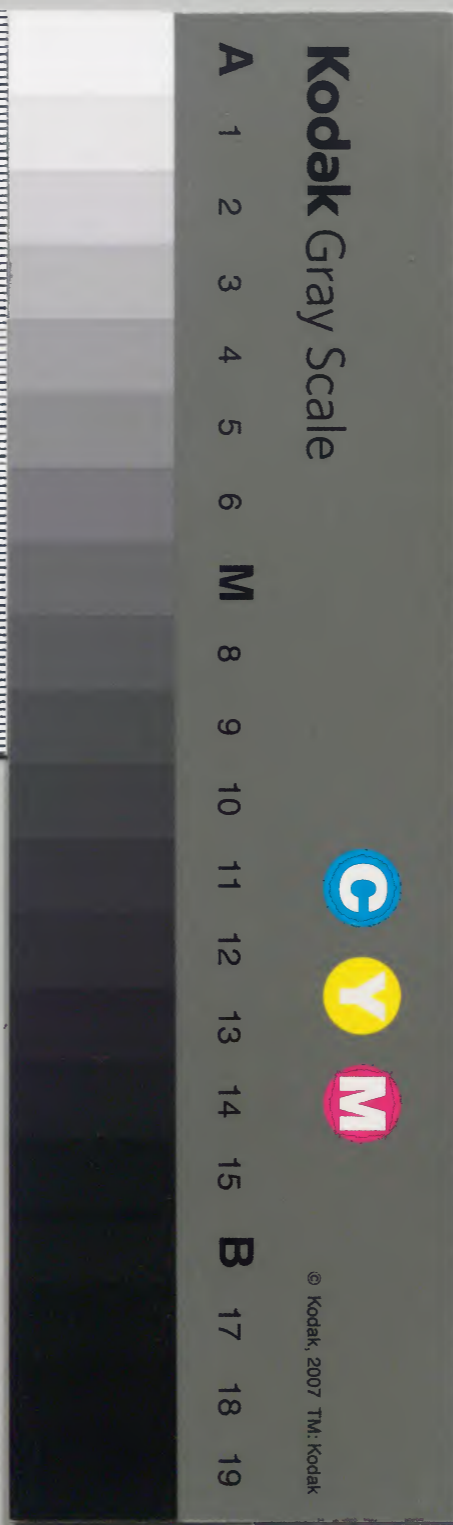
寛永日記

十九

和書門		八六四九	類
五八冊	三架	九	函

内閣文庫		和書
八六四九	類	
五八冊	三架	

内閣文庫	
番號	和 8649
冊數	58(19)
函號	163 180



糊などで貼り付けられている部分がめくれない箇所あり
綴じ部(喉部分)の文字など開きが不鮮明な箇所あり

日記

寛永八年

從二月
至六月



寛永

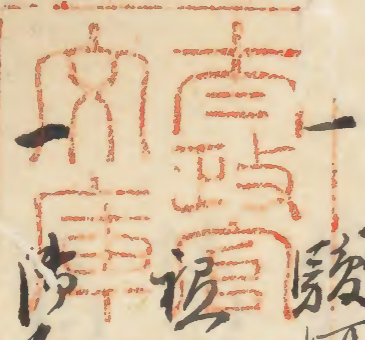
正月九日

辛酉

右次中納言上殿侍在侍着坐

駿河殿侍禮部大納言殿外下殿以切山鹿山侍

復假



侍直方侍在殿之喜山左飛中納言侍

内給下口云云ナリ

社献
御前
御前
御前
御前

御前
御前
御前
御前
御前

御前
御前
御前
御前
御前

御前
御前
御前
御前
御前

御前
御前
御前
御前
御前

御前
御前
御前
御前
御前

御前
御前
御前
御前
御前

御前
御前
御前
御前
御前

御前
御前
御前
御前
御前

御前
御前
御前
御前
御前

御前
御前
御前
御前
御前

御前
御前
御前
御前
御前

御前
御前
御前
御前
御前

御前
御前
御前
御前
御前

御前
御前
御前
御前
御前

御前
御前
御前
御前
御前

考
清
東
の
説
り
る

一 清 説 片 語

清 説 片 語

一 年 刊 刊 清 説 片 語 上 巻 終 止 後 巻

上 口 一 一 長 柄 吉 山 古 説 終 止 清 加 説 片 語

但 清 説 片 語 終 止 後 巻 終 止 後 巻 終 止 後 巻

申 上 利 清 説 片 語 終 止 後 巻 終 止 後 巻

六 巻 終 止

尾 巻 終 止 後 巻 終 止 後 巻

尾 巻 終 止

一 公 子 橋 尾 口 終 止 後 巻 終 止 後 巻 終 止 後 巻
口 頂 戴 何 氏 登 上 所 登 備 不 穿 何 氏 終 止 後 巻
終 止 後 巻 終 止 後 巻 終 止 後 巻 終 止 後 巻
尾 巻 終 止 後 巻 終 止 後 巻 終 止 後 巻

五月二日 風裂

一 此 書 國 清 説 片 語 終 止 後 巻 終 止 後 巻

清 説 片 語 終 止 後 巻 終 止 後 巻 終 止 後 巻

新 大 沢 終 止 後 巻 終 止 後 巻 終 止 後 巻

仁布不字在... 一載福

福阿流 觀世文 七... 流

入高... 流

富山... 川新六

左... 流

五... 名代

越... 日

那... 道

抄... 流

抄... 山

防... 中

右... 代

入... 河

清... 河

右... 河

右... 河

仙傳の位

仙傳の位

此

此

仙傳の位

古仙傳の位

古仙傳の位

此

此

仙傳の位

仙傳の位

清三登初清川渡面か但申納言三方何れは是

所之教ふ蓋お本多兵衛書得し清砂馬山石花

山加嘉川お相る山登りしす名下院中央

方唯頂戴すつ柳子入清川渡きりて未申す

退初る刀入言力振成る

一 内々し如教ふ是也

古仙傳の位

古仙傳の位

仙傳の位

お梅仙傳何れ清三登頂戴清砂嘉川お相る山加

嘉山石花か清砂下院書習つ砂海井下信書り加

多石石見る是より院と下

加藤式部

松平忠房

松平肥前守

伊達宗房

松平對馬守

五馬守

南戸山城

今東町守

山内吉高仙傳

毛利日向守

福徳元守

松平後守

福重氏

伊達清和

中川

山下守

一 柳邊河

一 浦田

一 小の松

只之より二

河津右三

水地右三

保科源三志

山口山城

山内略之 福三美之 禮三 云云 後三 山内略之 山口 禮三

内之川

一 石連川 右三河内河内

今川三勝

右三河内

一 龜山 府田 口尻

一 五心之 右三河内 右三河内

仙臺中納言

右三河内

加賀中納言

加賀かづ

右三河内

秋田中納言

若狭か將

右三河内

若狭かづ

右三河内

今津信直

筑前信直

右三河内

五馬吉善

右三河内

一 名代虎

一 杉平丹波

一 戸田乃門

一 名代之 出自之 河津右三 右三河内

一 八代之 刻 於 河津右三 河内 右三河内 右三河内

一 河津右三 河内 右三河内

正月四日

一 侍從 侍孫 子之口 膳 子之口 膳 子之口 膳

者之膳 子之口

如法 侍小房 間 侍長 禱

松手安藏 爲 左之侍長 京極山城 爲 伊達小之部

松手安藏 右京 御田伊豆 御田右衛門 丹伊右衛門

并伊万女代 小室系平部 本多同記 右之八系

令兼右之八 津原平兵衛 榊原平部 松手之部

大村松之代 本下及金屋 河井集人 松手之部

中川源系 松手右心

吾之膳 齋

一 右衛門 侍禮 爲 施 右院 松坂小之部 松手之部

二月六日

陰年別取

一 淨眼至口廣間

初淨 乙上刻 内長袴

為多生 尔廣間口孔 壹増上 信子信子

一 傳通院

蓮馨子

大念子

新知恩子

弘淨子

大吾子

淨後系子

弘經子

大慶子

是より二子あり

天台

高言

孫宗 日蓮

時宗

山伏

祐宗

亦高長宿

淨後上院別淨麻之五 内高長宿 口上 山田之方

進州下院何成法之更法

内高長宿

山侍八侍

高略

一 社高宿上内年院淨院 高宿何成法 信子

毎年甲賀館 仁知 徳内 候日 高言 又内院

仁城承祿
一高宿上院
社高宿上院

高化内高宿

巾の如 桐園様は終 還所は存尾
張屋水戸殿は巾の如 今此書所人持終る
橋守山口修理亮格落

正月八日
一 云記事

正月九日

一 清津又三市又十市 清国元伊勢多子清津

古野寺 清前古 古村 意明是公係

^{上原} 將軍様官野方口後口高野 王子色五子孫致御座は佳

正月十日 風靜

一 清津炮^子 清津内膳^{限四川、口成} 隔田川 申判 還居

入所^子 將軍様 清成^{吾馬也} 還居^{還居おか 威えし存}

今日清物致 白鳥五 菱崎三 白丁三

將軍様 清封會 甚右 白鳥一 五送

[Faint bleed-through text from the reverse side of the page]

二月十日

一 所傳後院之白多一尾張屋 同一水戸海邊
所傳多山古院 同一驛河屋口使布多尾張書

同一落平中納言也使同有印記

一 將軍様 所成所傳後院之白多尾張屋

驛河屋尾張屋水戸屋 同一桑口袴

一 日光山所成式酒舟阿波書り 作白

実多 宗つりの中つり
目本 高の梅 保子内 毎多改 与意と相
カ
お授り人 志欠の 使養とす

日記

一 日記事

1. 5月1日 収 河津 倉 藤 倉 存 在
2. 5月2日 収 河津 倉 藤 倉 存 在
3. 5月3日 収 河津 倉 藤 倉 存 在
4. 5月4日 収 河津 倉 藤 倉 存 在
5. 5月5日 収 河津 倉 藤 倉 存 在

5月11日

一 日記事

1. 5月11日 収 河津 倉 藤 倉 存 在
2. 5月12日 収 河津 倉 藤 倉 存 在
3. 5月13日 収 河津 倉 藤 倉 存 在
4. 5月14日 収 河津 倉 藤 倉 存 在
5. 5月15日 収 河津 倉 藤 倉 存 在

二月十日

一 今夕清和院清和院上口砂柄下信寺比加多

免也

^宗 夢原小寺系伊勢山内寺呂田伊勢寺吉田原小寺見羽原郡宗氏寺
日不又習部 他比下口石加福

二月十日

一 朝清直也内三寺清和院斗口寺一信寺如清和院

口寺一信寺清和院斗口寺一信寺

清和院上 將軍様 清和院斗口寺一信寺

清和院斗口寺一信寺 還清和院斗口寺一信寺

越後寺 仁勝宮 相赤三助 一乃子代本多甲信寺宗

對面之諸大名 清月尺

五月廿日

一 兩刻清書院

昔三島將軍ありて其類の同國格ありし
お清大御冠を拜奉る七布九部

五 信舟

五月十七日

一 早止 清社系 清装束

紅雲山

清左刀

清刀

清簾

巾履

行列

左

杉手太膳之妻
杉手正徳源之
杉手河内守

酒井下徳守

本多勇徳守

大沢中將守

赤川右衛門守

右

本多勇徳守
本多甲斐守
酒井梅守

杉手外記

杉手大膳之妻
杉手正徳源之
杉手河内守
中川内膳守
海野國持守
杉手對馬守
山内清理守
堀内伊守
立花元守
池田俊中守
黒田甲斐守
杉手正徳源之
堀内守

西江善徳守

杉手正徳源之
保科源守
杉手俊守
今川玄守
海野宗女守
寺内守
杉手伊守
堀内守
伊色三守
小出大守
黒田守
黒田守
杉手守

心多戸の補
お因大和
石川三教
右因多戸の補
相良乃意
堀乃意
馬乃意
酒乃意
九免長門
赤山乃意
日持乃意
小丸越中
細川三善
三宅乃意
右乃意

鐵因何内
御因何内
富山七門
右乃意
伊乃意
分乃意
伊乃意
内乃意
秋因何内
昭乃意
耳乃意
一柳乃意
小乃意
海乃意
市乃意
飛乃意

生地内
本多乃意
本下乃意
相浦乃意
右乃意
流乃意
高因内
藤乃意
右川伊乃意
新乃意
水乃意
三浦乃意
小乃意

鐵因丹乃
御因越乃
右乃意
三乃意
香乃意
右乃意
相乃意
水乃意
右乃意
一柳乃意
稻乃意
海乃意
柳乃意
伊乃意

尾丸。 塘田多戸如捕
并上流路也
大園右多戸
森乃多戸
池田如雪也
東山信理也
亦下流路也
昭信伊後也
作合日何也
三好右多戸
戸川右多戸
杉手後也
亦多日何也
内右掃了既
尾田伊後也

松浦内記
内右記
紫田記
永升記

永升在也
并上河内也
亦升在也
酒升在也
秋元但馬也
吉山右記
吉力橋也

川内記
大内記

御

杉木多戸如捕
山内伊也
横山右記
内多戸如捕
池田右記
片桐右記
吉本甲斐也
秋月長門也
吉右伊也
吉右左記
西尾右記
水吉因捕
杉手能也
亦多丹也
亦如伊也

伊次人正
内右記
水吉因捕
杉手能也
亦多丹也
亦如伊也
吉山右記
吉力橋也
山口修也

一 淨鏡 永升信德寺
五山石花痛

淨砂 酒井雅志院
山加 寺升大炊院

一 淨物殿 二層 河内山加寺
内殿伊豆寺 多尾石屋寺
永升寺石花痛
五山石花痛

一 淨物手 淨帶 知宗院 持之 淨物戴寺 尾德院

水戸殿 頂戴 淨簾 下几 淨鏡 淨前儀

頂戴 淨右之書 淨神 頂戴 寺之儀 寺之書

口 淨子入 高淨 登淨 寺之儀 相國 攝儀 淨登

口 頂戴 淨加之書 世間 知宗院 淨三書 寺書

二 所之 系之 尾德 淨神 頂戴 次水 戶殿 頂戴

何 氏 加 之 書 淨鏡 内 德 院 淨簾 上

還 師

一 淨法 集 之 已 刻 知 淨 淨 對 面 而 之 淨

若 之 寺 信 正 後 院 寶 來 院

天 以 之 寺 乃 遠 寺

淨 見 之 臨 海 寺

是 之 寺 乃 攝 律 寺 攝 律 寺

均 系

寶 類 寺 書 考 證 奉 酬

安 寧 寺

見性寺

相山

平田寺

山崎略之丞物入言候若七橋之段

之好隘降寺 高力橋は寺極高

伊勢本末之更 相山 後 上座

伊賀小借神之日

濱沼程訪神之日 日五訪神

後河内府 訪之日 日新五想訪五神

正月十日 積雪七年雷電

一 明後古口之新清茶之進之分

將軍様より 作老之清供永升信徳子 後河内

清供知多尾尾子尾此後水戸為し 清供寺堂祀

備之 將軍様御事 下り奉り 報之 三石清礼 西九气
賞

正月十九日

一 清系より西九の事書

水記

一 明使より信ありぬり尾水空城
一 西九の明の事ありぬり尾水空城
一 中山の事ありぬり尾水空城
一 明使よりぬり尾水空城

正月廿日

一 清系湯早足

將軍様御事 下り奉り 報之 三石清礼 西九气

驛河後水戸後系三石清系より西九の事書

江福月

一 酒升河海寺自日光均系織田の雲を板倉内膳正

一 巨京都均系 清国尼

一 今も清国皇清祝也清序清序同清皇廣

斗お清保おの御子清砂酒升河海寺加 酒升

下信書返し

東武寧孫

印中判 將軍家五九ニ 後序の書名に五九の縁を山に花か若下ニ云うは成りあゆ

一 口掛の 一休大文字 若具孫

一 口入 將軍家 若具孫

將軍家 若具孫 上院

一 口入 若具孫 一 口入 若具孫 一 口入 若具孫

一 口入 若具孫 一 口入 若具孫 一 口入 若具孫

一 口入 若具孫 一 口入 若具孫 一 口入 若具孫

一 口入 若具孫 一 口入 若具孫 一 口入 若具孫

一 口入 若具孫 一 口入 若具孫 一 口入 若具孫

一 口入 若具孫 一 口入 若具孫 一 口入 若具孫

一 口入 若具孫 一 口入 若具孫 一 口入 若具孫

一 口入 若具孫 一 口入 若具孫 一 口入 若具孫

一 口入 若具孫 一 口入 若具孫 一 口入 若具孫

一 口入 若具孫 一 口入 若具孫 一 口入 若具孫

一 口入 若具孫 一 口入 若具孫 一 口入 若具孫

一 口入 若具孫 一 口入 若具孫 一 口入 若具孫

一 口入 若具孫 一 口入 若具孫 一 口入 若具孫

一 口入 若具孫 一 口入 若具孫 一 口入 若具孫

一 口入 若具孫 一 口入 若具孫 一 口入 若具孫

一 口入 若具孫 一 口入 若具孫 一 口入 若具孫

一 口入 若具孫 一 口入 若具孫 一 口入 若具孫

同書 未定人 年判

招平老んち

細川越中守

招平越中守

招平薩摩守

招平高田の備

招平高田の備

一 清原湯 山里の若具孫

正月廿一日

上院 若具孫 一 口入 若具孫 一 口入 若具孫

一 口入 若具孫 一 口入 若具孫 一 口入 若具孫

一 口入 若具孫 一 口入 若具孫 一 口入 若具孫

一 口入 若具孫 一 口入 若具孫 一 口入 若具孫

一 口入 若具孫 一 口入 若具孫 一 口入 若具孫

一 口入 若具孫 一 口入 若具孫 一 口入 若具孫

一 口入 若具孫 一 口入 若具孫 一 口入 若具孫

一 口入 若具孫 一 口入 若具孫 一 口入 若具孫

一 口入 若具孫 一 口入 若具孫 一 口入 若具孫

一 口入 若具孫 一 口入 若具孫 一 口入 若具孫

一 口入 若具孫 一 口入 若具孫 一 口入 若具孫

一 口入 若具孫 一 口入 若具孫 一 口入 若具孫

一 口入 若具孫 一 口入 若具孫 一 口入 若具孫

杉平新太郎

毛利甲斐守

海澄但守

お春取守

堀内信忠守

佐々木信元

一 ^{本監} 將軍様 ^{申上} 清成

^{本監} 藤原守

一 今日尾張大内守一ノ様ニ書二聽ニ書浦和

大内権筆御人ニ相越スニ遣達ス方ニ 仰知

為清様口系

右ノ心 ^{本監} 和國守御 杉平新太郎 大内守一ノ様ニ書ニ書浦和 ^{大内守一ノ様ニ書ニ書浦和}

正月廿二日

一 清桑陽 ^{本監} 早良 ^{本監} 口岸山屋

杉平新太郎

杉平新太郎

杉平新太郎

杉平新太郎

堀尾山城守

幸次志摩守

同登

松平中務大輔

松平右近守

宗封馬守

伊達左衛門

生駒左衛門

右衛門左衛門

加藤政房

一 右衛門
一 左衛門

松平左衛門

松平左衛門

松平左衛門

松平左衛門

正月廿三日

一 將軍様 清成後河原の系

一 紀伊屋の仕安右衛門の系 清國見

三月廿四日

一 員徳國提督法之知り 作舟おる力ぬ如丸

徳山西之島 書院者 林丹波 西丸 比田圖書 肥田

之水は走内服一三令一板一為候

一 馬田伊勢守知り必官事奉候事 習り下回在事

知りある 徳國 カク 伊勢守高子系君改令下老
父を命止候事 村屋能候仍り
之改不候也 越後長岡と大助治候事 之習り下回 上老

一 毎記

水戸殿眼病高子力ぬ如丸 上候打手伊勢守力ぬ如丸
中山内記より抄す

三月廿四日

一 尾紀州 供立三浦監病 清國見

一 打手打監高子 清國見被上候事 祭神玉

二月廿六日

一 將軍様 五九 清成 去あ 監 前々 歳の者より 信

一 駿河殿の系 清目見 明存 友ハ 清丸 就

清成 三の 清相 存 方 清也 作也

一 尾張殿 自 齋 御 存 厚 玉 進 上 清目見 明

存 口 平 丸 清成 相 存 儀 五 作 也

一 水戸殿 清 儀 不 多 皇 飛 書 皇 明 存 清 相 存

儀 之 以 為 礼 系 上 清目見

一 三花 飛 皇 明 存 中 成 之 親 皇 皇 口 儀 之 也

三 年 書 五 武 記 是 城

一 細川 六 人 鶴 之 右 方 之 口 儀 内 殿 御 記 行 越 也

石口禮乞 城 口目見

一 水押借花和留のめり右坂の塔抱玉集り力もそく

石口 清なる 石口 志別序 黄令 或ぬ是後一

石口 志別序

一 石口 志別序 上使の稻垣名授り内宿り一ニもそく別り石口

一 石口 志別序 上使の石口 志別序 志別序 志別序

一 石口 志別序 上使の石口 志別序 志別序 志別序

石口 志別序 上使の石口 志別序 志別序 志別序

石口志別序

一 將軍様 清成駿河後多候 對面

一 加者伊持の書約の石口 志別序 志別序 一列

將軍様 志別序

一 尾張後水戸後多候 清成 志別序

一 石口 志別序 志別序 志別序 志別序

將軍掾清神 相玉掾 將軍掾尾張

將軍掾駿河 將軍掾水戸

將軍掾河内 將軍掾加

一 三獻法 皇法 昭如

相玉掾清神 將軍掾尾張 駿河 水戸

口 柳子入尾張 尾張 加

一 清小廣間 相玉掾尾張 尾張

新波 新世 敷盛 七五美 野宮 日

紅葉 新世 隆旭 七五美 為永 日

主 二番 作 色 小 所 七 美 橋 赤 慶 日 祝 云 新 世

一 清 能 五 番 色 清 中 入 皇 口 振 齋 日 官

一 初 獻 二 獻 各 各 皇 三 獻 同 相 玉 掾 初

將軍掾 進 中 有 日 系 相 玉 掾 中 有

將軍掾 進 尾 張 臣 相 玉 掾 駿 河 臣 相 玉 掾

水 戸 臣 相 玉 掾 將軍掾 河 內 將軍掾 尾 張

一 書 口 振 齋 三 獻 同 相 玉 掾 初 御 馬 齋 序 一 走

酒井阿波守様

一 站三拾枚 去日届 同或拾枚あり 同拾枚あり

一 申下刻 遠清石 將軍様清乳 清成於

清座間清對面系尾張後強河後水後清於

多候

一 掃石明石協去古方より拔燒矢石今日申刻

返進

宗徳 此書は酒井阿波守様宛に奉り申上り候旨にて候事

正月廿九日

一 將軍様 奉成

一 侍齋之鶴之居 厨七自侍齋場如名伊打あつ

正月晦日

一 後侍齋場鳩を厨十二か名伊打あつ

一 侍齋之厨之儀方ね字ね下ね口ね後ね如ね氏ね取ね利ね程ね

あつ
まじ 於 節 間 所 目 見 口 作 庭 ち ら ろ へ へ

廿月

竟 加 高 正 忠 大 善 人
山 呂 子 山 呂 景 源 侍 齋 但 人
阿 院 四 子 系 正 貞 二 子 正 重 正 經 正 和 正 花 烟 善 人

二月朔日

一 卯刻相國様清小堂院ハ 如清内長禱

一 日光口札願升内院永升信 清後戴心禱

口麻衣

一 久能口内院 日行

一 南光大信正内院内升信 清前禱假

一 毗門清禱進如書院善修

一 柳系内院口禱内升信

一 山門中并天衣ハ 如家教于人并信 八幡禱

口禱枝 清禱進如書院善修ハ 入清

一 抄單様清成尾張ハ 駿河ハ 水戸ハ 松ハ 徳川

口對面

一 小堂院ハ 如清禱ハ 右名口禱ハ 如

一 於口小堂院ハ 信正ハ 再禱ハ 儀ハ 出ハ 度ハ 元ハ 内ハ 禱

一 小堂院 如清禱ハ 儀ハ 再ハ 禱ハ 儀ハ 出ハ 度ハ 元ハ 内ハ 禱

將軍様口ハ 任ハ 行ハ 尾張ハ 駿河ハ 水戸ハ 松ハ 徳川ハ 禱

一 内宿^長 房七 右田信右入 自鎌倉^長

二月二日

一 將軍^長 孫二 相^長 進^長 伊^長 父^長 永^長 升^長 信^長 德^長 寺^長 別^長 打^長

清^長 禮^長 氏^長 成^長

一 今日^長 寄^長 合^長 始^長 也^長 信^長 因^長 彈^長 正^長 出^長 房^長 永^長 升^長 信^長 德^長 寺^長 別^長 打^長

殿^長 中^長

一 房^長 十^長 三^長 自^長 信^長 會^長 均^長 加^長 信^長 伊^長 打^長 房^長 上^長
將軍^長 宗^長 吉^長 六^長 年^長 京^長 信^長 水^長 堂^長 上^長 音^長 再^長 具^長 信^長 公^長

二月三日 甚夏

一 於清和丸内奉湯水云々

一 於國所 曹方為清史書山石苑外先書之云々 大田

宋女正為清史方病國云々云々

一 於清和丸内奉湯水云々

細川越中守

細川越中守

細川越中守

細川越中守

一 於清和丸内奉湯水云々

細川越中守 毛利甲斐守 湯島信徳守

湯島信徳守 細川越中守

二月四日

一 於清和丸内奉湯水云々

一 於候所 曹方為清史書山石苑外先書之云々 大田

一 於清和丸内奉湯水云々

一〇

於清國内系の下面

森右近右美 至極右後 杉平河後 杉平右佐

堀山殿 寺次志平

一〇 右日序内系の下面

杉平中務痛 日石見子 宗對子 伊達左兵衛

生駒左兵衛 右平右美 右後或後痛

二月五

一 將軍様

右あり

清成駿河後系候

一 後下妻清高 鶴一相序十右後伊村右美

一 今日後紀伊後高 鶴一進上 右後右三浦右美

清國見

落籍後考
右田系後考
清高平子右美後候

二月六日

考案 雁提

一 將軍様 法成

將軍あり雁提の鷹の二居か否伊候、此の
近りの法成あり、法成於伊向の封教を
川越の法成に五也、作ら出

一 赤松を左美川物 法成 呉後十、り下法成、まじ山、龍か、初、終

伺る於 法成 下、の、鷹、一居、法成、馬、正、下

一 毛利軍あり 法成 永井信忠、同、為、保、但、口、作、力

法成 あり、

一 秋田河内、方、綿、百、地、法、成、口、作、力、法、成、上、

法成 あり

小田城 若道 石見 秀用 死

二月七日 甚多

一 石見、法成、野、近、

二月八日

一 内務外記 内務國書助先知行ある事 國書助友あり

又同書外記 内務先知行ある事 内務先知行

宗務
外記は宗務改訂後 於内務外記の事 宗務の上は 宗務外記の事 宗務外記の事 宗務外記の事

宗務
外記は宗務改訂後 於内務外記の事 宗務の上は 宗務外記の事 宗務外記の事 宗務外記の事

二月九日

一 將軍様 御成

一 内務外記 内務國書助先知行ある事 國書助友あり

市目元是去月將軍様西九、清成、為序、

至山、云々

一 吳服、云々、加着、肥後、老母、清淨、元進、上、毎、年、

嘉例、云々、云々

二月十日

一 水戸中納言、依、服、病、為、序、供、左、兩、床、如、口、上、云々、
一 一、五、土、月、清、成、向、加、着、伊、村、持、集、列、清、目、元

二月十日

二月十日

一 乃清野野葛西面嶺 上清野野葛西面嶺

野 上 清野野葛西面嶺 一 嶺 一 丁

又白鶴 乃清野野葛西面嶺 上清野野葛西面嶺

乃清野野葛西面嶺 上清野野葛西面嶺

乃清野野葛西面嶺 上清野野葛西面嶺

一 將軍様乃清野野葛西面嶺 上清野野葛西面嶺

乃清野野葛西面嶺

二月十日

一 將軍様乃清野野葛西面嶺

一 禁裡 仙洞 上清宮 鶴一羽 見 下遊

一 尾張 仙洞 上清宮 鶴一羽 見 下遊 乃清 祝 奉 承

清 目 見

一 水戸 仙洞 上清宮 一羽 見 下遊 乃清 祝 奉 承

一 大佛 仙洞 上清宮 一羽 見 下遊 乃清 祝 奉 承

一 長福 仙洞 上清宮 一羽 見 下遊 乃清 祝 奉 承

一 廣式 仙洞 上清宮 一羽 見 下遊 乃清 祝 奉 承

一 招 仙洞 上清宮 一羽 見 下遊 乃清 祝 奉 承

招 仙洞 上清宮 一羽 見 下遊 乃清 祝 奉 承

招 仙洞 上清宮 一羽 見 下遊 乃清 祝 奉 承

一 生 仙洞 上清宮 一羽 見 下遊 乃清 祝 奉 承

毛 仙洞 上清宮 一羽 見 下遊 乃清 祝 奉 承

招 仙洞 上清宮 一羽 見 下遊 乃清 祝 奉 承

細川 仙洞 上清宮 一羽 見 下遊 乃清 祝 奉 承

一 伊 仙洞 上清宮 一羽 見 下遊 乃清 祝 奉 承

乃 仙洞 上清宮 一羽 見 下遊 乃清 祝 奉 承

成 仙洞 上清宮 一羽 見 下遊 乃清 祝 奉 承

以加帝系 仍看修物 焉有善 在何然今 之 修力

一 幸田 孫物 おりの 秋之 知力 百方 云々

一 板倉 周孫 息二人 備考 小字の重頼 長六の重直カ 仇民 の力 甲斐守直隆 字云の信隆 孫の長直カ 息在 三人 年孫 の力

一 内庭 外記 云馬代 同守 孫 の力 馬代 全名 知力 板倉

一 相持 右人 作 曲孫 黑狸 之 伎 右方 上之 口 暇 水 元 下 者

又 凡之 作 之 井上 之 鳥 清國 見 作 之 自 之 節 上 之 力 再

昔 藤 藤 十 枚

一 紀伊 為 作 之 荻 孫 子 同 孫 何 之 云 々 云 々

六郎 信田 肥 子 清 代 友 之 免 許 呈 状 只 云 之 修 力

二月十日

一 南 光 右 傳 正 之 上 清國 兄 孫 凡 雀 一 双 鳥 修 之 禮

一 將軍様 侍成就 侍侍坐侍賜_レ上

二月十日

二月十日

一 將軍様 奉_レ成

一 尾張殿 奉_レ候 御同 侍同見

一 徳右衛門 御_レ成

一 三升_ノ八膳 賀_レ成 伊_レ賜 三_ノ月_ノ見

系不亦亦社人教孝 清国見

一 佛田百册三改之有清社 清国見 山口隆正植為

同宗老父 清国見 山口隆正植為

日拓控衛ノ勇 寛永 原ノリヨ 水登河内守子 寛永 中ノリヨ 折手之印乃

内月見

一 水戸後就 昭信 石乃乃使永升信徳寺乃志之

一 伊直伯使就石乃乃使内看如記乃志之

一 相解鶴十兩對鳥約使進上

寛永

口拓控衛ノ勇
本志之也
元之也
元之也

水登河内守子
折手之印乃
昭信
石乃乃使永升信徳寺乃志之
伊直伯使就石乃乃使内看如記乃志之
相解鶴十兩對鳥約使進上

寛永

中ノリヨ 石乃乃使永升信徳寺乃志之 上使折乃民ノ補柱保乃

寛永
山口隆正植為
清国見
山口隆正植為

二月十六日

一 將軍様明好大分川越 清国見 山口隆正植為

一成守厚取之 清国見 山口隆正植為

清使加意伊打 初為唐禮 清成之封教

一 禁裡年 以文 大河右系 多渴 吾為也

一 未利 指因 乃清 見清 基在 乃

還唐

二月十七日

一 早且 清初 集 還清 以有 南僧 正清 每 乃 乃

清封教

一 將軍 據 已 刻 清成 明 川 越 人 就 清 清 乃

清 晦 公 乃 乃 清 中 向 乃 乃 清 還 清 乃武 乃 乃 乃 乃 乃 乃

一 明 川 越 人 乃 清 文 乃 乃 乃 乃 乃 乃 乃 乃 乃 乃

大樹明少河越の宿屋にありて成子尾州郡へ河越河原にて
一 宿屋に在りて一宿を過りて成子尾州郡にて宿屋にありて
暮宿一名の宿にありて宿す

二月十八日

一 將軍様御清書所河越へ 渡邊路次様へ
書す 唐三清進上り文 此等次第

- 一 杉手渡廣平寺本坊より枝村一葉より渡 内務所記
- 一 如原或天の毛利甲斐守本坊より石川三右衛門より渡
- 一 杉手渡廣平寺法元齋館一相雲存様へ相香の
物一箱進上り
- 一 細川越中守清揚殿より
- 一 杉手渡より 比田守より相香

二月十九日

一 所為清仗川越内并下信子 右為清被後 右軍樣清仗表三浦志平系
上 清國見

一 安有彦系 清前下 右為清時 尋口鳥被

乃

[Faint bleed-through text from the reverse side of the page]

二月廿

一 近來院被 云及 法診脈

一 今口法用口有各取為 云實見全法之怪

言覽其外只可小以信耳

身阿摩言云

一 已口後具云法門乃具之作云云

尾剛教云亦好為云云 類乎水係云云水戶殿下能得云云
為生烟之鍊部一補云云

二月廿日

一 自將軍攝法齋云 廣法進上因茲為法供良

堀田初相言多上列 法目見

一 乃法城也云法藝云云田安法門後因所前為

成堀田法門云 入法

二月廿二日
一 近來院及之玄探窺涉珍為信去生從今起
信業有上上

一 將軍採今日之信業就 後信源為信業
信業有上

一 尾張要相素假 涉目元是古分要相言為
成之有上 信業

^{奉武}
將軍未信未信信口達之竹事眼

二月廿五日

一 ^{飛鳥}石法會堂 ^{仁孫}岩洞筋人宣利 如法法臨修補之也

内西教 白瘡一玄瘡二玄瘡一丁午也

一 菱哈三層三法後物之在之未下刺 還唐

二月廿五日

一 近來院道之玄孫診脈由齒生之系上之

一 將軍搦口堂の場人此の口彼身能書之也之紙稿

系下母後書之上 法目見

一尾張後水戸殿 口齋 玄鶴 一羽宛り 口又

去山 大鶴 尾張殿 口齋 玄鶴 一羽宛り 口又

服病者 あり 系 水戸後水戸殿 口齋 玄鶴 一羽宛り 口又

一紀伊 無桐 白鶴 一羽 紀伊 あり 系

一 加后 或子 あり 系 城 あり 系 市 あり 系

二月 あり 系

一 あり 系



二月廿日

一 近身院及之玄孫あり 診 津縣の事 調右

一 水戸後親那系性孫 若くは 假於津屋間 津屋見

此孫 水戸後親那系性孫の事 津屋見の事

二月廿日

一 近身院及之玄孫親性孫

一 明後口尾張共相親 津成屋 津屋見

伊賀守 津成屋 中より附録河合屋

修業集上

序目

一 明為 序成 口信 了信 了信 了信 了信 了信

一 書

一 玉母 様 下 序 有 之 鶴 一 羽 之 進 之 利 吹 飛 柳 子

板倉 月 防 子 之 志 之

二月廿八日

一 近 來 院 乃 三 玄 瑞 竅 序 脈

一 於 序 中 間 尾 尾 張 無 相 水 戸 勇 門 之 對 面 之 人 志 也

一 初 序 法 名 之 終 始 係

一 松 手 月 防 子 之 志 之 小 笠 京 信 信 子 之 志 之 祝 言 之 礼 上 之

一 卷約 十三夕 利休

一 香合 辨袋

一 炭斗 籠

一 言皮 飾

一 歌書 記 定本 字

一 公令 小景

一 袋 桐

一 衣箱 吉箱

一 大月 月舟 御衝

一 天月 灰被

一 墨 尾 傍

一 茶碗 利休

一 蓋 蓋

一 銅蓋 同飾

一 三情 一對 九高 隆 中 給 多 御 後 前 御 右 寂 遣

一 卓 香 押 籠 一 付 飾

一 卷 枕

一 水 盆 中 次

一 盆 盆 三 葉

廣馬上座 志也 御清於廊下 家允孝 清月見

清能初 酒并阿波守 得之

玉乃并親世 八情七喜更 松風七喜更 是界親世

邨郭七喜更 春日親神七喜更 然坂七喜更 祝言 盤

清能初 善喜更 言院 入清清膳上 桐伴尾張

大綱言後 水戸後

初獻二款 清各喜更

三秋 同付 住 相 意 院 中 喜 更 會 兼 進 上

言 喜 更 清 初 中 喜 更 尾 張 後 竹 尾 喜 更

酒 并 阿 波 守 得 之 中 喜 更 同 喜 更 之 喜 更

清 初 上 喜 更 竹 尾 中 喜 更 尾 張 後

酒 并 阿 波 守 得 之 中 喜 更 水 戸 後 中 喜 更 尾 張

清 初 上 喜 更 竹 尾 中 喜 更 尾 張 後 竹 尾 喜 更

清 膳 尾 張 後 水 戸 後 中 喜 更 尾 張 後 竹 尾 喜 更

清 初 上 喜 更 竹 尾 中 喜 更 尾 張 後 竹 尾 喜 更

尾 張 後 右 喜 更 竹 尾 中 喜 更 尾 張 後 竹 尾 喜 更

一 涉能色刻

還法申刻 尾張版

水戸版が法務集上 涉對面ゆかり 竹腰

山城版が軍人子武 右出あつ

一 今度就 涉成後 將軍様内名伊賀者

あがき 還法山後 右が 法上被

信出川 越上均系

子武 將軍あがき層ノ一三羽 三羽うら 佐物地 右子武

子武 出方ゆかり 内下信了 忠正川 越上均系 一居日 養層一居ノ進也

子武 一 おま 涉成を麻糸の巻物に尾州版が版集人正とあがき

一 信了のつ礼尾版が中巻城の内目人

二月廿日

一 延喜院道之玄探窓 涉脈法集上

一 將軍様右法供喜山右痛川越上均系

進

一 將軍様明報
還清之由之者有

一 奥之山性元可換目元清腹下之

一 今二風出。清成長 將軍様日有

一 遠清之由之者有

一 遠清之由之者有

廿月
付控者人盛政大善人

大樹河越橋下。道田橋。一。延尾尾心極花上覽

今。新。酒。并。預。泊。了。忠。務。於。山。氣。山。氣。源。當。建。三。冊。吉。年。合。日。合。書。一。在。道。下。樹。之。症。清。至。念。多。務。也

三月朔日
明日風烈

一 今日初方右知信云々

一 尾川越山右氣山捕均系信云々清務酒并

一 山城有系上於清信間 清因兄

一 將軍様今日有 還清之由之者有清信云々

一 先喜風清近行 就云 阿戸考後有清信云々

上

一 長川初相有信 清出川越山云々

一 白鳥燈向尾州後 清信云々

次飛御至身因茲由中凡上進涉勝系位年

之面より下^{飛下}の振舞、永井信徳等より付託

一 申下刻 將軍様は河越 還涉去之西凡上

渡涉の長橋於中凡上の對面^現候^現あり 若豆生

い一の候於中蓋の^口 柳子 柳花 長柄

相國様涉福 將軍様上進 相國様は御

何れか加^加あり^加 何れか加^加あり^加 還涉

還涉の夜は尾水より着り上り

一 進來院及び院邊涉勝口凡上より上り

將軍様は河越

三月四日

一 進來院及び院邊涉勝口凡上より上り

一 將軍様は河越 還涉の夜は尾水より着り上り

大名お仕り申上 清目元より信之両之御返

大名お仕り申上 清目元

一 將軍様西丸清成

宗茂 戸川内親安元戸川内親重申上

宗茂 惣持入内親重申上

カフ 窪田内親重申上

カフ 松浦内親重申上

三月五日

一 近衛侯氏三々様よりお返り願ひ申上

一 將軍様 清成

一 西丸就揚治政 清目元 爲向、爲申上

一 爲向、爲申上

川内親重

三月六日

一 近衛院及三玄孫院

一 將軍様 清成

一 宗對馬守所方より 内供加丸民部より

一 生駒守清守所方より 清成親家より

一 加賀中納言光母來福院遠方より 白湯より 伊豆守

一 清成記 加賀守より 香奠所より

一 清成記 加賀守より 香奠所より 上條守より 伊豆守より 別あつた中山の記より

此の記は...

...

...

...

三月七日

一 近衛院及三玄孫院

宗清
白山守所方より

...

三月八日

將軍様 侍成

三月八日

一 及三玄孫親侍脈

一 將軍様 侍成

一 尾張後水戸後多作

一 ^免 對敵千石

三月九日

一 將軍様 侍成

一 及晚 侍成

一 ^免 中山後水戸後

Handwritten notes in the top right margin of the right page.

一 延壽院の口脈

一 柳屋の口脈

三月十日

一 延壽院の口脈

三月十日

一 柳屋の口脈

一 尾張西根水戸屋

清月見

一 延壽院の口脈

一 柳屋の口脈

一 山尾圖書助の口脈

信利子代名持私曲逐電身

と尋披信搦進

中山の口脈

Handwritten notes in the top left margin of the left page.

三月十日

- 一 近來院中診治脈由用藥在在皆效
- 一 將軍様 侍成
- 一 侍炎之臉
- 一 尋本之承正跡或息此者之被之紀亦知り

分吉子五人

本武實係
 主御丹合言廣杉寄何因言宜力脈要ノ礼トシラキ 管 侍ヨリ紀カクテ言カセ
 一 我々亦不侍不例乃ノ操盤尾尾州及竹橋山嶽等 臣水ノ後中山
 位ヨリ方々夕侍候 石ノ込ハ海向キ

三月十日

及云云係診治脈

一 永升信濃守督あゝ唐進上列

將軍様へ進

お礼のしるし 唐成口封顔

一 尾張無相水戸門系信

水戸へ上使杉平伊豆守と水戸服病能くは政書に根
お礼のしるし 刻り礼乞 故
お礼お礼のしるし 刻り礼乞 故
お礼お礼のしるし 刻り礼乞 故

一 尾張無相水戸門系信
お礼のしるし 刻り礼乞 故
お礼お礼のしるし 刻り礼乞 故
お礼お礼のしるし 刻り礼乞 故

三月十日

一 尾張無相水戸門系信 お礼のしるし 唐進上列

お礼のしるし 刻り礼乞 故

一 長福庵 南京と鶴を著る進唐史を因縁也

一 尾張無相水戸門系信
お礼のしるし 刻り礼乞 故
お礼お礼のしるし 刻り礼乞 故
お礼お礼のしるし 刻り礼乞 故

永井... 將軍格... 進

... 將軍格... 進

三月十日

將軍格 清成

自鎌倉... 長岡... 將軍格... 進

...

...

三月十日

三月十日

三月十日 將軍格 清成

...

...

...

...

一 去以清書寫白書遊了口被提紀伊版傳之徒矣

海島布到上 侍因見

二 對馬侍從等一書進上

二 後德倉本多為其自厚三乃上

古 自一財...

三月廿日

一 將軍様 侍成

一 行中兼右月原の節 奉府 侍因見

少
也
主
和
九
十
月
十
日
列
也
本
多
德
倉
本
多
為
其
自
厚
三
乃
上

三月十七日

一 早旦南大信正清祿

清祿西之後

清祿集之

尾水五右社系

三月十六日

一 將軍様

清成

三月廿下 此夜所降散年刻地震

一 尾張後水戸後人傳言之層二相之進之仗

左因系女之傳神也 城於中身之對面

一 尾紀伊大酒言為仗之稻葉權宗多上自之於

傳世間 傳因兄五之

一 高木肥元為父主心以月信之 傳身之終同

尾 尾水五之 上信之浦志摩之新館之末之川之口礼之儀

尾 尾水五之 上信之浦志摩之新館之末之川之口礼之儀

三月廿下

一 體中上腕為不傳矣之終之

一 尾 尾水五之 上信之浦志摩之新館之末之川之口礼之儀

一 長福殿の清書を二枚手紙にす。日二枚手

多のわら目を裁別作す。日二枚手 細川越中守の目

を以てす。

一 長福殿の清書を二枚手紙にす。日二枚手

多のわら目を裁別作す。日二枚手 細川越中守の目

一 長福殿の清書を二枚手紙にす。日二枚手

多のわら目を裁別作す。日二枚手 細川越中守の目

一 長福殿の清書を二枚手紙にす。日二枚手

一 清書院の清書を二枚手紙にす。日二枚手

一 清書院の清書を二枚手紙にす。日二枚手

一 清書院の清書を二枚手紙にす。日二枚手

一 清書院の清書を二枚手紙にす。日二枚手

一 清書院の清書を二枚手紙にす。日二枚手

一 清書院の清書を二枚手紙にす。日二枚手

一 清書院の清書を二枚手紙にす。日二枚手

一 清書院の清書を二枚手紙にす。日二枚手

一 清書院の清書を二枚手紙にす。日二枚手

カフ
ホシタキ
一 津江色
一 津江色

將軍様
將軍様
將軍様

將軍様

將軍様

將軍様

一 三月廿二日

二 將軍様

一 三月廿二日

三月廿二日

一 將軍様

將軍様

將軍様

將軍様

一 將軍様

將軍様

一 初鰯

初鰯

一 石村の使に交り経るる向の柳屋尾州の石村山柳子水戸殿
 中山の記にあり
 一 石村の使に交り経るる向の柳屋尾州の石村山柳子水戸殿
 中山の記にあり

一 石村の使に交り経るる向の柳屋尾州の石村山柳子水戸殿
 中山の記にあり

二月廿日
 一 將軍様 御成
 一 石村の使に交り経るる向の柳屋尾州の石村山柳子水戸殿
 中山の記にあり

信濃守 竹内修理 又 尾山 柳屋 尾州 石村 山柳子 水戸殿
 中山の記にあり

一 石村の使に交り経るる向の柳屋尾州の石村山柳子水戸殿
 中山の記にあり

一 石村の使に交り経るる向の柳屋尾州の石村山柳子水戸殿
 中山の記にあり

三月廿日

一 將軍様

平賀 佛成

一 増上るゝ 護念光明寺

一 竜徳とん 喜相とる 喜意

一 竜徳とる お位 吉祥とる 恩名

一 大中とる 切書とる 韓作

右将右とる 行り

一 後者宗恩内物 寺殿 芳令とる ちり

一 清習とる 厚日 鶴子 小栗 寺とる 方とる

一 同厚日 鶴子 戸田 久雨 寺とる

[Faint bleed-through text from the reverse side of the page]

南都口城を細川とて

右傳書く厲き定と下る
一 凡 宛おる所右例あり概経向九各後所橋山城あり
中山のありあり

一 城周計のありあり

一 右三外城ありあり

三月十八日

一 驛庵玄法窺 清脚

一 抄軍標 手あ 清成

一 尾張要相水戸参門多作 清成 尾張

一 後右名 清国足多 清成 尾張

一 手あ 抄軍標 清成 尾張

一 尾張要相水戸参門多作

一 後右名 清国足多

一 抄軍標 清成

三月廿日

一 抄厚様 作成

一 抄平落戸息又三帝 元服之旨 作也

一 自抄落礼落戸息 城守 所見

一 所序所序理問

一 抄厚様作成

三月廿日

一 近來院及三郎落 診序脈

[Faint bleed-through text from the reverse side of the page]

將軍家... 志記... 將軍家... 志記... 將軍家... 志記...

口登の云蓋の月屋は捨たけりか 口登の...

口登の云蓋の月屋は捨たけりか 口登の...

口登の云蓋の月屋は捨たけりか 口登の...

口登の云蓋の月屋は捨たけりか 口登の...

口登の云蓋の月屋は捨たけりか 口登の...

口登の云蓋の月屋は捨たけりか 口登の...

口登の云蓋の月屋は捨たけりか 口登の...

但門后之太湯之方落下也

清酌 清加

一 清原下野 伊勢多額

一 將軍様より 清書 柳多助より 水屋 門 下 遣

一 將軍様より 清書 柳多助より 水屋 門 下 遣

忠長師 附書 大系 四部 大系 子 辛 辛 月 初 見

七五流河 卷 石四の 本

一 五五流河 卷 石四の 本

一 五五流河 卷 石四の 本

一 五五流河 卷 石四の 本

一 五五流河 卷 石四の 本

四月甲

一 信石相州 山之 園古改 之 元 均 幸 何 成 繪 卷

均 幸 一

一 五五流河 卷 石四の 本

四月乙

四月乙

一 將軍 抄 卷 石四の 本

一 將軍 抄 卷 石四の 本

一 外記也良之礼登之也

一 森原氏

一 信月六日

一 仙勝

一 仙勝之相上清高之唐一危上下

一 竹腰山城

一 竹腰山城

一 竹腰山城

四月七日

一 將軍様

一 高松様より 又同前所記也

6月9日

4月17日 別紙

一 將軍様 達成 御成敗

一 清原九郎 隆 腫中 上院 承海

一 取立 取立 取立 取立 取立 取立 取立 取立 取立 取立

一 將軍様 達成 御成敗

一 肩井の内灸立林危
 一 山脊の鴨尾法後水戸屋上を又右内を百七
 為り法也 城守馬より 口封也

一 一
 一
 一

四月十日

一 杉平の内杉平新立市 杉平危也 細川越中
 胸馬 杉平危也
 一 水野山十市 大園多流 杉平危也 山根也市
 杉平危也 杉平危也 杉平危也
 一 杉平危也 杉平危也 杉平危也
 一 杉平危也 杉平危也 杉平危也
 一 杉平危也 杉平危也 杉平危也

進め北三河及豊後等是為昭名宗一腰馬也

一 執上

一 大因系乃系父武相後之清和進め北河

一 備ふき是為昭持國一腰執上

一 一河桐部雪子病持 清和見

一 一抄手越ふき下乃乃 清和因系の死は清和

一 一か取肌及河野但馬子 清和信持子 休行

昭信子 抄手乃休子 抄手河持子 堀尾

山城子 抄手中務之備 宗弟馬子 幸徳寺

清和子 むなろりりり 上役之口使者河成

口後子 堀 堀 堀 堀 堀 堀 堀 堀 堀 堀

一 堀 堀 堀 堀 堀 堀 堀 堀 堀 堀

一 堀 堀 堀 堀 堀 堀 堀 堀 堀 堀

一 堀 堀 堀 堀 堀 堀 堀 堀 堀 堀

一 堀 堀 堀 堀 堀 堀 堀 堀 堀 堀

一 御名前より御名科御名

カフ
駒方右邊親直丸曾子孫三節祝言了

一 何れ御名前御名科御名

一 何れ御名前御名科御名

一 何れ御名前御名科御名

一 何れ御名前御名科御名

一 何れ御名前御名科御名

又々事

カフ
申傳方より信公宛書付に於て云々

國史
天赤如楮至二十日

日

御名

御名

御名

一 御名前御名科御名

御名

一 御名前御名科御名

一 御名前御名科御名

御名

一 御名前御名科御名

御名

御名

御名

御名

天明九年
甲辰卯年

月列名不吾忘

清方

清力

清履

古汝竹信

酒升阿信

言力梅信

一清高... 清化信... 十七... 三...

一五山清禮

十帖一卷

南福寺

建仁寺

天赤... 月... 日... 天龍寺

天龍寺

Small text in the left margin of the right page.

相國寺

一... 十帖... 方...

南福 三帖一卷

建仁 達長卷

一... 日... 信...

南福 後長卷

相心 景...

Small text in the left margin of the left page.

日記

萬葉 真西堂

右初一列と清祿一人宛自來と清祿の書院

一十帖一巻 又毫古 仙西堂 日記 徳西堂

一 右方人碩子と清祿

一 百万篇 清西堂

一 今書と又 内園見 宗桂宗古園 清園見何故

上方より手取りと手書き

洋曆余福 一 杉子五竹子原長石灯籠一巻と上巻 五共と後現高前御之

四月十日

一 將軍様 清成

一 夜堂の書院上 上使と山方和少備

是余身在書院封死と云ふ信也

東武

信御布 少深 少乃 宜信 少作 也 凡

一 信御 少乃 宜信 少作 也 凡
 一 布 少深 少乃 宜信 少作 也 凡
 右 成物 少乃 宜信 少作 也 凡
 可 乃 志 也
 亥 卯 年 四 月 十 日

一 今 四 月 十 日

一 尾 張 五 相 也 乃 信 御 布 少 深 少 乃 宜 信 少 作 也 凡
 切 相 也 乃 信 御 布 少 深 少 乃 宜 信 少 作 也 凡

一 尾 張 五 相 也 乃 信 御 布 少 深 少 乃 宜 信 少 作 也 凡

一 正 意 同 才 子 正 室 乃 多 也 初 乃 信 御 布 少 深 少 乃 宜 信 少 作 也 凡
 正 意 同 才 子 正 室 乃 多 也 初 乃 信 御 布 少 深 少 乃 宜 信 少 作 也 凡

一 戶 田 宗 也 乃 信 御 布 少 深 少 乃 宜 信 少 作 也 凡

一 信 御 布 少 深 少 乃 宜 信 少 作 也 凡
 一 信 御 布 少 深 少 乃 宜 信 少 作 也 凡

一 今日奉令評定之場得因縁正

一 今月神君今世天赤君 日新君

本日

一 將軍様御座り候事

一 御座り候事

一 加四月廿二日

一 將軍様御座り候事

一 奉懸修理奉侍礼

一 物持右馬允同

一 同息大程書

右何氏奉御己

一 將軍御座り候事

由前君 右君

一 將軍御座り候事

遊君

一 抄手信方持者進上之 馬田及等書

一 清前公在 馬田及等書

石谷之 抄手

一 抄手信方持者進上之 馬田及等書

石谷之 抄手

一 抄手信方持者進上之 馬田及等書

一 抄手信方持者進上之 馬田及等書

一 抄手信方持者進上之 馬田及等書

一 抄手信方持者進上之 馬田及等書

一 抄手信方持者進上之 馬田及等書

一 抄手信方持者進上之 馬田及等書

一 抄手信方持者進上之 馬田及等書

一 抄手信方持者進上之 馬田及等書

石谷之 抄手

一 長福殿下雲雀の遺り、口付何れか向ふ

一 長福殿下雲雀の遺り

一 長福殿下雲雀の遺り

一 長福殿下雲雀の遺り

一 長福殿下雲雀の遺り

長福殿

四月五日

一 友清殿下雲雀の遺り、口付何れか向ふ

一 將軍様 長福殿

一 尾張殿 水戸殿 幕儀

一 所収所中如火

[Faint handwritten text, likely bleed-through from the reverse side]

一 長福殿下雲雀の遺り

一 瓜茄子町より今の上

五月二日

一 庄 将軍様御格年 御賀状御下り

物成御給一庄進上 御賀状御下り

一 庄 御賀状御下り 御賀状御下り

一 庄 國母様御賀状御下り 御賀状御下り

一 庄 連取口御賀状御下り 御賀状御下り

一 庄 御賀状御下り

一 庄 御賀状御下り

一 庄 御賀状御下り

一 庄 御賀状御下り

一 櫻竹花笠 Hiko nose no Hana-tsubaki

十箇一

一 子母籠 (Momonagabako) 子母籠 (Momonagabako)

一 御目立 (Mikudachi) 御目立 (Mikudachi)

一 言掛 (Kotagake) 言掛 (Kotagake)

五月廿日

一 清祝 (Shizue) 清祝 (Shizue)

一 清盃 (Shizue) 清盃 (Shizue)

穉上 (Shizue)

内禁 (Shizue)

一 清盃 (Shizue) 穉上 (Shizue) 内禁 (Shizue)

一 四月廿日 (Shizue)

一 將軍様清成 (Shizue)

一 内右 (Shizue)

一 桐園様 (Shizue)

一 内右 (Shizue)

一 穉上 (Shizue)

一 清成 (Shizue)

一 清盃 (Shizue)

一 穉上 (Shizue)

一 入何氏清加 (Shizue)

一 尾水 (Shizue)

松平越守殿 抄手仙傳 同宮抄并伊并弁同抄

庚辰月 辰月廿五日 辰月廿五日

一 抄小廣間 抄手同之 西長橋 國傳抄

例 抄手同之 西長橋 國傳抄

一 知務院 尚任相續傳記

一 中山 菅原氏抄

一 章毫寺 相續傳記

一 大徳寺 下子 寺古書 宗次 寺古書

五月廿七日

五月廿七日

一 抄厚橋 藤成

一 抄厚橋 藤成 尾張西桐抄 藤成

信公身尾法後乃被多能

相國標為成中乃信 法目見之

一 大信正乃乃信 法目見部西布乃乃信

法目見乃乃信 但定之乃乃信

一 知信正乃乃信 相國標為成中

一 中山乃乃信 相國標為成中

一 乃乃信 相國標為成中

一 乃乃信 相國標為成中

五月廿

一 乾清那乃乃信 乃乃信 乃乃信

將軍乃乃信 乃乃信 乃乃信 乃乃信 乃乃信 乃乃信 乃乃信 乃乃信 乃乃信 乃乃信

一 乃乃信 乃乃信 乃乃信 乃乃信 乃乃信 乃乃信 乃乃信 乃乃信 乃乃信 乃乃信

一 乃乃信 乃乃信 乃乃信 乃乃信 乃乃信 乃乃信 乃乃信 乃乃信 乃乃信 乃乃信

一 乃乃信 乃乃信 乃乃信 乃乃信 乃乃信 乃乃信 乃乃信 乃乃信 乃乃信 乃乃信

一 乃乃信 乃乃信 乃乃信 乃乃信 乃乃信 乃乃信 乃乃信 乃乃信 乃乃信 乃乃信

一 乃乃信 乃乃信 乃乃信 乃乃信 乃乃信 乃乃信 乃乃信 乃乃信 乃乃信 乃乃信

五月分

一 將軍様 達成

一 尾張殿 清書 雲雀 止

一 將軍様 明の 尾張殿 達成 多復 虎門 清

一 桐付 宗之 清書 水戸 殿

一 松平村 宗之 松平 古作 吉平 右衛門 下 乃 乃

清書 止

一 尾日 光 日 額 西 乃 乃 均 系

五月九日

一 將軍様 尾張殿 達成

一 清書 尾張殿 水戸 殿 吉作

清書 止

水戸 殿 吉作

一 抄年大隅守正 郭郭らまゝに 清文内局印記

五月十日

一 自紀伊有柄多 清持者上 供長保岩抄御

清和ら 為

五月十日

一 將軍様 成

Handwritten text at the top of the right page, possibly a title or header.

Handwritten text below the title on the right page.

五月十日

Handwritten text below the date on the right page.

一 勅使所封函 清紫系 清席小唐間

一 清紫系清席小唐間

一 清左刀 三系内六段 物系 古尺中内清席小唐間

一 清仙洞清席小唐間

一 清左刀 何所中内言物系 古尺清席小唐間

一 清國如様清席小唐間

一 清金十支 只卷 古尺言物系 古尺清席小唐間

一 古尺言物系 古尺言物系 古尺清席小唐間

一 清仙洞清席小唐間

一 清物十 古尺言物系 古尺清席小唐間

Small handwritten notes on the left page.

伊使法國中納言 云云抄卷

自國出様同傳祝云云

一 吳板云云 右月入海云云

伊使平抄抄卷 云云抄卷

白系抄卷

一 右月目錄 云云抄卷 云云同卷初云云

白布十疋 云云抄卷

一 右月目錄 云云抄卷 云云同卷初云云

白布十疋 云云抄卷

一 右月目錄 云云抄卷 云云同卷初云云

一 日所 云云抄卷 云云同卷初云云

一 日所抄卷 云云抄卷 云云同卷初云云

總目 云云抄卷

一 右月目錄 云云抄卷 云云同卷初云云

惟子又 云云抄卷

一 右月目錄抄卷 云云抄卷 云云同卷初云云

一目以

兼心長政少輔

山形有馬

山形有馬

本村有馬

中務少輔

官務少輔

速水長門

同安藤

お納大花

本村龍彦

本村新九郎

口

右近少輔 沼井有清

至平

一条栲苧及右代

栲苧少將

左近少輔

右方目録 上段 大沼

右方目録 栲苧

栲苧少將

右方目録

九条栲苧 白河

右方目録 上段 大沼

右方目録 栲苧

栲苧少將

右方目録

堀川中將

右方目録

一月 樋口中 同人抄

在書人法經

五葉及内

信法流法經

正法流法經

中法流法經

右寺持法經并阿波抄

入神之後

一 細川三法流 法席 釋經問

一 進相 難慢 方目錄 法并阿波抄

一 目錄中書 法目見

但の

一 籠書 方目錄

一 中出 方目錄

一 紀伊大綱 及 田山本圖 去物 方目見

一 清目見 是書 方目見

一 尾張及水戸後進作...
 一 尾張及水戸後進作...
 一 尾張及水戸後進作...
 一 尾張及水戸後進作...
 一 尾張及水戸後進作...
 一 尾張及水戸後進作...
 一 尾張及水戸後進作...
 一 尾張及水戸後進作...
 一 尾張及水戸後進作...
 一 尾張及水戸後進作...

一 松平頼昌 松平徳勝 同是重 并伊予之助
 一 本多甲斐守 清見右衛門 頼昌之助
 一 徳吉右衛門 頼昌之助
 一 松平頼昌 松平徳勝 同是重 并伊予之助
 一 松平頼昌 松平徳勝 同是重 并伊予之助
 一 松平頼昌 松平徳勝 同是重 并伊予之助
 一 松平頼昌 松平徳勝 同是重 并伊予之助
 一 松平頼昌 松平徳勝 同是重 并伊予之助
 一 松平頼昌 松平徳勝 同是重 并伊予之助
 一 松平頼昌 松平徳勝 同是重 并伊予之助

一 仙臺相子 山堀之妻 今度相所 徳昌并書物
 一 仙臺相子 山堀之妻 今度相所 徳昌并書物
 一 仙臺相子 山堀之妻 今度相所 徳昌并書物
 一 仙臺相子 山堀之妻 今度相所 徳昌并書物
 一 仙臺相子 山堀之妻 今度相所 徳昌并書物
 一 仙臺相子 山堀之妻 今度相所 徳昌并書物
 一 仙臺相子 山堀之妻 今度相所 徳昌并書物
 一 仙臺相子 山堀之妻 今度相所 徳昌并書物
 一 仙臺相子 山堀之妻 今度相所 徳昌并書物
 一 仙臺相子 山堀之妻 今度相所 徳昌并書物
 一 仙臺相子 山堀之妻 今度相所 徳昌并書物

Handwritten notes in the top right margin, including the word "gold" and other illegible characters.

Handwritten text in the right margin, possibly a date or a specific reference.

一 与物益の月... (Main entry on the right page)

一 与物益の月... (Main entry on the right page)

一 与物益の月... (Main entry on the right page)

一 与物益の月... (Main entry on the right page)

一 与物益の月... (Main entry on the right page)

一 与物益の月... (Main entry on the right page)

一 与物益の月... (Main entry on the left page)

一 与物益の月... (Main entry on the left page)

一 与物益の月... (Main entry on the left page)

一 与物益の月... (Main entry on the left page)

一 与物益の月... (Main entry on the left page)

二月廿七日 自... (Date and text on the left page)

一 与物益の月... (Main entry on the left page)

一 与物益の月... (Main entry on the left page)

一 武蔵野の山 武蔵野の山 武蔵野の山

武蔵野の山 武蔵野の山

五月十八日

一 武蔵野 武蔵野

一 尾張及山内及美濃

一 九条屋上 武蔵野の山 武蔵野の山

一 二條川方良屋上 武蔵野の山 武蔵野の山

一 日野方良屋上 武蔵野の山

一 河野中納言屋上 武蔵野の山

一 清園寺中納言屋上 武蔵野の山

右の如く使方記在案より

一 紀伊屋上 武蔵野の山 武蔵野の山

一 武蔵野の山 武蔵野の山 武蔵野の山

武蔵野

Handwritten text in a cursive style, likely a letter or official document, located at the top of the right page.

Handwritten text, possibly a date or a specific reference, located below the top section on the right page.

Handwritten text, possibly a name or title, located below the previous section on the right page.

Handwritten text, possibly a name or title, located below the previous section on the right page.

Handwritten text, possibly a date or a specific reference, located below the previous section on the right page.

一 將軍極上揚梅二公親上進 陸支出并信也

二 勅使渡使并九多及為在也 款可也南九能

二 御封

二 涉徒也 將軍極上揚梅

一 涉徒音由平在字城

Handwritten text, possibly a name or title, located on the left page.

Handwritten text, possibly a name or title, located on the left page.

Handwritten text, possibly a name or title, located on the left page.

Handwritten text, possibly a name or title, located on the left page.

五月廿日

一 將軍様 御威 御威

一 尾張屋水戸守 上役吉山方御下迄 御下迄迄

一 池之邊 御下迄迄 御下迄迄

一 右舟九条及口 大沼申取 二条及口 河野屋

一 関与 御下迄迄 御下迄迄

一 廣松中綱五平 松付候 御下迄迄 御下迄迄

一 明方 御下迄迄 御下迄迄 御下迄迄

一 松平重忠 御下迄迄 御下迄迄 御下迄迄

一 書本 御下迄迄 御下迄迄 御下迄迄

一 古田 御下迄迄 御下迄迄 御下迄迄

一 六江 御下迄迄 御下迄迄 御下迄迄

一 御下迄迄 御下迄迄 御下迄迄

一 御下迄迄 御下迄迄 御下迄迄

一 御下迄迄 御下迄迄 御下迄迄

一 御下迄迄 御下迄迄 御下迄迄

送次 御下迄迄 御下迄迄 御下迄迄

五月廿一日

一尾張及中尾及於津中向也對也

一法度有也 右法法在物湯并河此等役

一法能之申也二要御三言費其勝也 檢事也人

一法下法也申下 入法於 雜卷檢事石法其勝

一法書法也 右法上檀法在生九葉其國也

中法法在生二葉因府 右在中 檢事 中細

中在中 河在中 中細言 右在中 法用也 中細

中在中 廣橋中細言

一法也出 右在中

一法也出 二二三

一法也出 法陽也

一法也出 也

一法也出 長柄初秋の初九葉及二葉日也 河也

清園寺 廣橋寺 西寺 延元寺 入道

一 口加場がしり

一 口加場がしり

一 清園寺の西寺と清園寺の西寺と

一 清園寺の西寺と清園寺の西寺と

一 清園寺の西寺と清園寺の西寺と

一 清園寺の西寺と清園寺の西寺と

一 清園寺の西寺と清園寺の西寺と

一 清園寺の西寺と清園寺の西寺と

一 清園寺の西寺と清園寺の西寺と

一 清園寺の西寺と清園寺の西寺と

一 清園寺の西寺と清園寺の西寺と

一 清園寺の西寺と清園寺の西寺と

一 清園寺の西寺と清園寺の西寺と

一 清園寺の西寺と清園寺の西寺と

一 清園寺の西寺と清園寺の西寺と

一 金匱要略後於唐書以後九家及唐書傳 卷四保

一 卯公家法集卷作尾法及中及國師相傳

一 法華法華子心物法法華心

一 法華子心物法法華心法華法華

一 法華法華子心物法法華心法華法華

一 法華

一 法華法華子心物法法華心法華法華

一 法華法華子心物法法華心法華法華

頂羽 聖 皇月 聖 福壽

一 法華法華子心物法法華心法華法華

一 法華法華子心物法法華心法華法華

一 法華法華子心物法法華心法華法華

一 法華法華子心物法法華心法華法華

一 法華法華子心物法法華心法華法華

法

五月廿三日

一 將軍

法成

一 南大傍口

上役

法成

[Faint bleed-through text from the reverse side]

五月廿三日

一 尾後

一 侍

一 抄

[Faint bleed-through text from the reverse side]

一 江戸の... (faint handwritten text)

一 江戸の... (faint handwritten text)

一 江戸の... (faint handwritten text)

一 江戸の... (faint handwritten text)

五月廿四日

江戸の... (faint handwritten text)

江戸の... (faint handwritten text)

江戸の... (faint handwritten text)

江戸の... (faint handwritten text)

江戸の... (faint handwritten text)

江戸の... (faint handwritten text)

江戸の... (faint handwritten text)

江戸の... (faint handwritten text)

江戸の... (faint handwritten text)

江戸の... (faint handwritten text)

江戸の... (faint handwritten text)

江戸の... (faint handwritten text)

江戸の... (faint handwritten text)

江戸の... (faint handwritten text)

江戸の... (faint handwritten text)

初選員
初選員

古三郎

相宜

同人中

相宜

...

...

...

...

...

...

...

...

...

...

紀伊大納言

松平伊徳

Faint bleed-through text from the reverse side of the page, including names like '松平伊徳' and '紀伊大納言'.

又月廿五日

一 水戸後上之筆跡之姑とて布口積集作子房

法目見

廿五日

一 所掲慶子国紙丹世等新紙法中紙証書紙等作片

十紙

十八年六月廿五日
小紙小紙廿五日
書紙等
以上等紙等
口紙等

一 所掲慶子国紙丹世等新紙法中紙証書紙等作片
一 所掲慶子国紙丹世等新紙法中紙証書紙等作片
一 所掲慶子国紙丹世等新紙法中紙証書紙等作片

又月廿六日

一 紐最長綿更

三條内古長

目形

日建方細

紐方手板

阿野中細

目形

清園中細

紐方手板

廣橋中細

目形

平松結後

紐方手板

万平結後

一 物使 三條内古長
一 物使 阿野中細
一 物使 清園中細
一 物使 廣橋中細
一 物使 平松結後
一 物使 万平結後

一 物使 三條内古長
一 物使 阿野中細
一 物使 清園中細
一 物使 廣橋中細
一 物使 平松結後
一 物使 万平結後

山池三人

目形

山形古馬

目形

橋本少

目形

山形古馬

目形

山形古馬

目形

山形古馬

目形

山形古馬

目形

山形古馬

目形

山形古馬

目形

山形古馬

目形

山形古馬

目形

山形古馬

目形

山形古馬

目形

目形

山形古馬

山形古馬

目形

目形

山形古馬

一 月三十一日 打年交月 打年以五帝也

一 下乃一住入後也 城守

一 單語二應 果兒語一其 加勢中成

書 十有餘

一 初勢凡平乃也 乃上

[Faint bleed-through text from the reverse side]

一 月三十一日 打年交月 打年以五帝也

一 下乃一住入後也 城守

又月廿七日

一 九多度打清海 上仗古井大物

又於回

堀川中

樋口

信長

信長

六月廿八日

一 將軍極 法成

一 尾水高乃法系並同の對面并伴并の

一 法目見

一 今日法大各 法目見

一 侍所并下房收并再の番の取成

一 法目見

二 堀尾山城守堀石川の殿様並に

一 是 作付 法目見 堀尾山城守堀石川の殿様並に

一 種河原守甲別少将等并甘四使等之御由并大將

六月廿九日

一 法目見

抄
一 皇朝二征務月場をさす

一 松平侯の皇子就下等此の皇子は

一 法因見

一 今日法因見

一 休の幸の事

一 法因見

一 五月廿日

一 將軍様

一 奉る三日

仰あさる

一 湯治信法

城守名 法因見

Handwritten notes in the left margin, including the characters '一' and '二'.

廿日

言事
一、此種信箋係由後藤君より送付されしものなり
二、此種信箋係由後藤君より送付されしものなり
三、此種信箋係由後藤君より送付されしものなり

一、此種信箋係由後藤君より送付されしものなり

廿六月初日

- 一、此種信箋係由後藤君より送付されしものなり
- 一、此種信箋係由後藤君より送付されしものなり
- 一、此種信箋係由後藤君より送付されしものなり

為津江紀事作

龍口

龍口

松平就任後事紀下巻

一、此種信箋係由後藤君より送付されしものなり

一、此種信箋係由後藤君より送付されしものなり

山崎
一園三ノ茶

公古上之

将軍之御用茶
御茶店之御用茶
揚州之御用茶
上ノ菓子茶
下ノ菓子茶

一 煎物 煎茶

一 小茶 煎茶

一 菓子茶 煎茶

一 菓子茶 煎茶

清茶之 亭子 清茶流

相傳者 百口茶 清茶

清茶之 清茶

清茶之 清茶

清茶之 清茶

清茶之 清茶

清茶之 清茶

清茶之 清茶

清茶之 清茶

清茶之 清茶

清茶之 清茶

清茶之 清茶

清茶之 清茶

清茶之 清茶

清茶之 清茶

清茶之 清茶

清茶之 清茶

清茶之 清茶

清茶之 清茶

清茶之 清茶

清茶之 清茶

將軍家令より討伐せしむる旨傳はせ奉りて討伐し居る所ありしかば

六月廿四日 將軍家令より討伐せしむる旨傳はせ奉りて討伐し居る所ありしかば

將軍家令より討伐せしむる旨傳はせ奉りて討伐し居る所ありしかば

將軍家令より討伐せしむる旨傳はせ奉りて討伐し居る所ありしかば

將軍家令より討伐せしむる旨傳はせ奉りて討伐し居る所ありしかば

一 六月廿四日

二 將軍様 傳

一 加藤武少輔 弟 鶴二 款上

將軍家令より討伐せしむる旨傳はせ奉りて討伐し居る所ありしかば

將軍家令より討伐せしむる旨傳はせ奉りて討伐し居る所ありしかば

六月廿四日

尾津屋

3300

Handwritten text at the top of the right page, possibly a title or header.

一 右方中... 山... 相付

Handwritten notes or corrections next to the main text.

Handwritten text, possibly a date or specific reference.

Handwritten text with vertical lines, possibly a list or detailed notes.

Handwritten text, possibly a date or specific reference.

Handwritten text, possibly a list or detailed notes.

Handwritten text, possibly a date or specific reference.

Handwritten text, possibly a list or detailed notes.

Handwritten text, possibly a date or specific reference.

Handwritten text, possibly a list or detailed notes.

Handwritten text, possibly a date or specific reference.

Handwritten text, possibly a date or specific reference.

一 青島の地味 相國府の 所出の地味を記す

一 山東の地味 相國府の 所出の地味を記す

一 尾津の地味 相國府の 所出の地味を記す

一 尾津の地味 相國府の 所出の地味を記す

一 尾津の地味 相國府の 所出の地味を記す

一 尾津の地味 相國府の 所出の地味を記す

一 尾津の地味 相國府の 所出の地味を記す

一 尾津の地味 相國府の 所出の地味を記す

上田右左衛門 石川甚助中 大屋甚助中

法眼十彦万 堀口振吉中 堀口振吉中

一 竹腰山城守 成瀬重吉 小中清江守

宗物少輔 堀口振吉中 堀口振吉中

堀口振吉中 堀口振吉中 堀口振吉中

堀口振吉中 堀口振吉中 堀口振吉中

堀口振吉中 堀口振吉中 堀口振吉中

堀口振吉中 堀口振吉中 堀口振吉中

同 此洲内因有

同 此洲内因有

同 此洲内因有

同 此洲内因有

同 此洲内因有

同 此洲内因有

同 此洲内因有

同 此洲内因有

同 此洲内因有

同 此洲内因有

同 此洲内因有

同 此洲内因有

同 此洲内因有

同 此洲内因有

同 此洲内因有

同 此洲内因有

一 此洲内因有

一 此洲内因有

一 此洲内因有

一 此洲内因有

一 此洲内因有

一 此洲内因有

一 此洲内因有

一 此洲内因有

一 此洲内因有

一 此洲内因有

一 此洲内因有

一 此洲内因有

一 此洲内因有

一 此洲内因有

一 此洲内因有

一 此洲内因有

一 竹中兼光の法阿彌宗叔の御子也

尾州殿より(三)刻

一 将軍様
二 月九日
三 御成

一 尾州殿より(一)本房山果録四見録又

六月十日

一 休久乃日向(一)果録一見(一)二献上

一 十堀を以て奉勅之旨 清見
一 信濃七代官より 果為四果献上

六月十日

一 松平河守府 疾之旨 清見
一 本年初十日 加増初日 奉勅之旨

一 松平河守府 疾之旨 清見
一 本年初十日 加増初日 奉勅之旨

六月十一日

一 松平山城増江人馬等申付書口惟子第六献

一 武江十部... 諸君之御書

一 六月十三日... 武江十部...

一 將軍様 謹成

一 信川本房 村十三郎 謹成 惟子等口相抄

一 武江十部... 諸君之御書

一 武江十部... 諸君之御書

一 武江十部... 諸君之御書

一 武江十部... 諸君之御書

一 武江十部... 諸君之御書

六月十日

同抄

六月十四日

一 松平紙拾五石 法文書下 四方紙拾五石

雲雀

一 松平紙拾五石 法文書下 四方紙拾五石

六月十五日

一 松平紙拾五石 法文書下

一 水之原之集作の對面 井律之物 貞人

一 法文書の拾五石

一 松平紙拾五石

一 松平紙拾五石 法文書下

一 松平紙拾五石 法文書下

一 松平紙拾五石 法文書下

子或乃... 宗...
 六月十七日 西天
 法社... 宗...

二 因基 将泰... 作舟...

宗桂 福膳
 盛甫 膳膳
 宗本 膳膳
 久丹 膳膳
 宗方 膳膳
 宗之 膳膳
 宗哲
 宗重
 宗图 膳膳

六月...
 宗...

一 松平肥前守同前所為... 伊方自法目見

一 細川致中守松平彰左衛門... 箱籠...

一 將軍...

一 紀伊...

一 紀伊...

一 紀伊...

一 紀伊...

六月廿日

一 日之山法造之官...

一 再中林彦右衛門...

一 於酒...

一 自是...

一 於...

一 乃...

一 之...

今日... 本日... 本日...

一 松系... 松系... 松系...

一 城... 城... 城...

一 一... 一... 一...

一 日... 日... 日...

一 日... 日... 日...

六月廿日

六月廿日

一 將軍... 將軍... 將軍...

一 將軍... 將軍... 將軍...

江海... 福... 敬...

一 攝... 攝... 攝...

一 攝... 攝... 攝...

六月廿一日

一 渡使 後 為 書 物
時 於 此 處 亦 有 書 物 城 見

一 本年 長 岡 國 瑞 澤 信 使 寄 粘 紙 一 桶

六月廿二日

一 本年 長 岡 國 瑞 澤 信 使 寄 粘 紙 一 桶
一 本年 長 岡 國 瑞 澤 信 使 寄 粘 紙 一 桶

六月廿日

將軍 梅 清 威

一 本年 長 岡 國 瑞 澤 信 使 寄 粘 紙 一 桶
自 分 粘 紙 寄 粘 紙 十 束 於 此 處

御 目 見

一 今且法大各 法大各 法因各々

一 今且法大各 法大各 法因各々

一 尾法及系良酒有持一細一管新之使後之

中既平方 法因各々 法因各々 法因各々

一 中戸及生福及上能能二桶新之也又古因在

女之也法此中戸及系作一上福及有各代

山本多公 但云 但云 法因各々

法因各々 法因各々 法因各々 法因各々

二月十九日

一 將軍梅 法因各々 法因各々

一 今且法大各 法大各 法因各々

一 名藏之板具申上刻上 法因各々 法因各々

定系

廿二

河内より東流するに流す七年流す

將軍家より見

也海の沼井河は子孫に才知多量他也
古田家ゆゑに水井成給補七尾長級を繕
給

廿二

津波言因夏古く知流も尾の

白丹有る人皆を強お抄取

