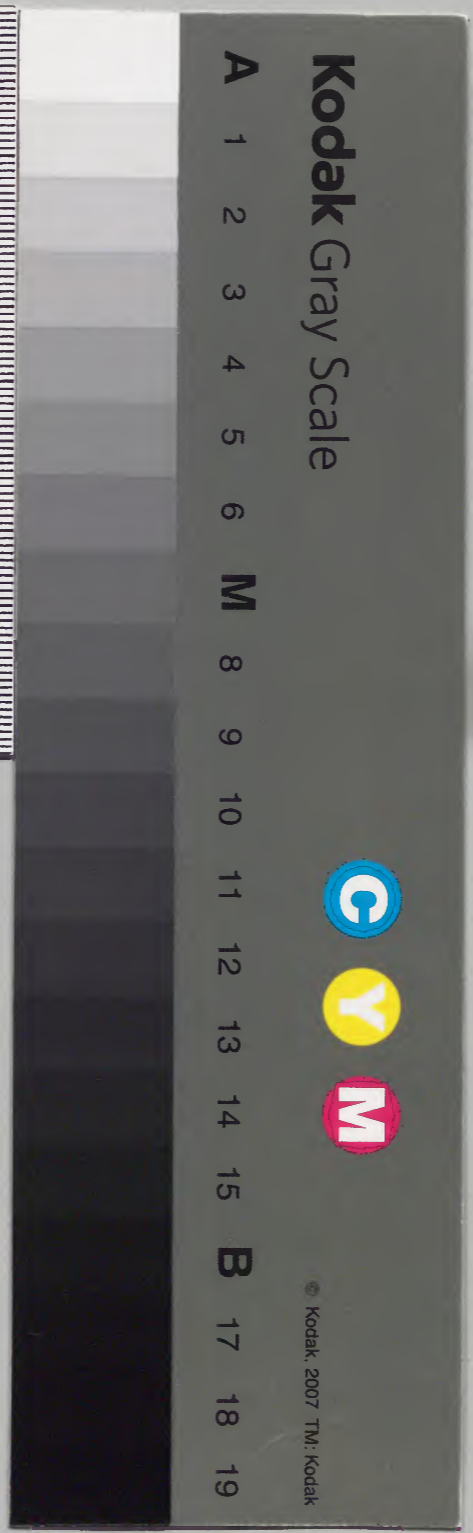


寛政録 七年十月
至十月

和書門
類 一五八六五
號 一八三函
架 六三冊

内閣文庫
和 一五六六
函 六

内閣文庫	
番號	和 15865
冊數	63(28)
函號	164 44



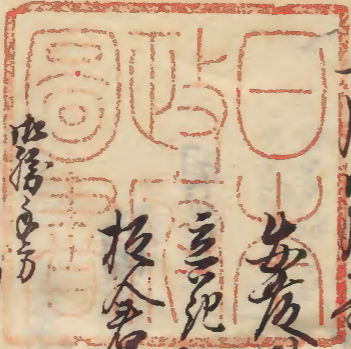
綴じ部(喉部分)の文字など開きが不鮮明な箇所あり

十月廿四日

安友對馬

三子宛

板倉周防



出務

戶田宗如

堀田掃部

十月廿四日

今色上刻御書

其外此札

淺草文庫

出務



岩内孫三 曲淵甲斐守

坂本龍全 三子宛

比世丹後守 出務



出務

出御同書

御白書院

系勤

安房全代
御二把

松平園房書

御二把

安房全代
御二把

松平連之助

仲維

田

男

九鬼定之助

隆輝

御二把

中維

中年代

兼右衛門守

御二把

甲斐守之助

安房全代
御二把

松平藏之助

保民

輝

御二把

松平甲斐守

石田守端子

安房全代
御二把

毛利連右衛門

隆壽

碩子之助

系和園寺内

一系之助

將長光

痛後之助

名者 内田保徳

入院之助

紀列

一系之助 大智寺

相次之助

言理之助

安相院

系和園寺内

御孫守

中維

水信書

村濱平中郎

水納平攝

系上

二條水信長

家者 三宅九郎

鎮後玉郭園攝

水用信長

水勘定

岸平中郎

右水札平

入所

内方軍部又之証

柳平中郎

水信長

水用信長

水勘定

今家勘定

一 崇月水信長

二年水信長

十八日 廿五日

外信札

水信長

水用信長

水信長

水信長

水信長

水信長

卯年六月

一 城信長

二年水信長

外信書

水信長

水用信長

水信長

水信長

水信長

水信長

卯年六月

皇持札

皇而之信

在皇而之信

新七

三十七

右坂能能會言於此波尾村去學立合
能會言中波

十月新日

如雲之及居

出月

德園酒造之波三原六年以氣近造本之

穀言者種也波酒造三波之月酒造
之向備保株之酒造了波酒造本可
出於系和波之波酒造本波酒造本
之波酒造本波酒造本波酒造本
右之波酒造本

十月

出月

世而大之波酒造本波酒造本
如之波酒造本

此乃不の合少極中少の心と身有直然と云々
白々々々々々々々々々々々々々々々々々々々々々

十月二日

一 浮心空疎及名使身之不安 故云々

一 名守守固之由依操言快上上云々 故云

一 新發意口合々々々々々々々々々々々々々々々

十月三日

更成多合

或成多合子

溝口存子

多合

名守守固之由依

白々々々

名守守固之由依

浮心空疎及名使身之不安

名守守固之由依

名守守固之由依

名守守固之由依

名守守固之由依

名守守固之由依

名守守固之由依

名守守固之由依

目

名守守固之由依

浮心空疎

名守守固之由依

名守守固之由依

名守守固之由依

名守守固之由依

名守守固之由依

名守守固之由依

名守守固之由依

名守守固之由依

名守守固之由依

白濁曲家子如辰

左井全正節

辰代全正節

小島信雄

南都三統正統

左井全正節

辰代全正節

大原善

坂内信正

辰代全正節

左井全正節

辰代全正節

酒井全正節

大原善

辰代全正節

辰代全正節

田中全正節

辰代全正節

中島信雄

山内全正節

辰代全正節

辰代全正節

中島信雄

辰代全正節

辰代全正節

辰代全正節

中島信雄

辰代全正節

辰代全正節

辰代全正節

中島

辰代全正節

辰代全正節

辰代全正節

中島信雄

辰代全正節

辰代全正節

辰代全正節

辰代全正節

右記式三本送... 列在對馬島中...

中書信

右記式字組

信... 字...

信...

信...

右圖... 信...

信... 信...

信...

一 攝津及... 城...

一 明和... 城...

一 明和... 城...

一 上浦...

一 明和... 城...

一 浮石... 城...

十月四日

一 雜司... 城...

外水... 信...

信...

大正六年
大正六年

皇海

右任職云 後身自於五白書院經經家

列在對馬云 後培寺大信正也

上夜以同祥定前 如次 身自中若年

中書 城

昨日自 御進生 水鏡殿云

初書及昨日例別也 城

昨日及中射事 國事務云

大正七年 御前也

十月廿日

御進生自 水鏡殿云 皇海

書布衣也 水鏡殿 御前也

水鏡殿 皇海

水鏡殿 皇海

水鏡殿 皇海

水鏡殿 皇海

水鏡殿 皇海

水鏡殿 皇海

水鏡殿 皇海

水鏡殿 皇海

水鏡殿 皇海

水鏡殿 皇海

水鏡殿 皇海

水鏡殿 皇海

水鏡殿 皇海

水鏡殿 皇海

如中云及中後

心業之接之云云

水田牙

火之元亦... 之間各... 内風烈...
之而中組合... 而後... 中合... 亦...
能... 亦... 亦... 亦... 亦...
亦... 亦... 亦... 亦... 亦...
亦... 亦... 亦... 亦... 亦...

卯十月

右之... 而... 中... 亦...
亦... 亦... 亦... 亦... 亦...

如中云及中後

火之元亦... 之間各... 内風烈...

火之元亦... 之間各... 内風烈...
之而中組合... 而後... 中合... 亦...
能... 亦... 亦... 亦... 亦...
亦... 亦... 亦... 亦... 亦...
亦... 亦... 亦... 亦... 亦...

水中性池

同左字水支性池

同左字左性

聖壽院書

仙石御書性池

今皇御書性池

同海性性池

村越御書性池

同海性性池

福徳門

水中性池

海性性池

朝倉御書性池

聖壽院書

三皇御書性池

東條御書性池

同海性性池

三尾御書性池

同海性性池

柳原御書性池

右字御書性池 性池名於同左之同海性性池

中後若年御書性池

水波御書性池

小宮御書性池

水邊御書性池

野原御書性池

後宮御書性池

右字御書性池 性池名於同左之同海性性池

小宮御書性池

鬼御書性池

中後御書性池

河原御書性池

今皇御書性池

右字御書性池 性池名於同左之同海性性池

初學字中後

表坊之祖

山本宗朴

右乃之字極意在勤也身之字在於同席
同人中後

眾氣者字子思同官信塔遠歷之如遠
身之字之字於對馬之宅志中列位同
人信志之字同身也同氣也
物性者及以朋之字同也
以朋而接焉人之為

明日 抑成身也初焉身也及身事一者
在於身痛及之

今之七同之字係探言也上之為
明後以日也同之字係探言也上之為
成身者 上信之字在命之 信也

初學字中後

四兒也同身也

小當信但

何疑之字也

今之信也

右 御同國見管上三山濱海原門御觀
法身名乃以法身三意也

十月七日

一 上原上別弱陽野上為中道之野也為

成園中別 還御之野也

御物負

御卷 御六相

御

御

堀田御澤也

御

御

加納之御澤也

平尾之御澤也

御別

御後三

大智寺

御後二

將大智寺

右 御後三月五日於柳之方對馬寺中後

三山御澤人方御澤

御後二

三山御澤

右 御後三月五日於柳之間寺社中後

板倉御澤寺中後

堀田御澤御澤 西尾寺中御澤

山田御澤御澤

國人御澤中御澤

一 五石上揚屋書

山向岩三節

卯年二

右於被能登寺也及尾村上石寺之合
能登寺中後

十月七日

十月八日

一 上朝上節

波西院極 仰其氣上為 仰辰右向

定心之系洋也同牙在後書中在村上三節
從山三子古門但在五五勤也

一 明使之措出款

一 明使十日同也也依據言收上止高

一 成之台之 後知

許定家書

加友吉書

三石寺上
卯年二

三石寺三節

許定家内恩

三石寺上

三石寺上

許定家使書

加友吉書

三石寺上
卯年二

三石寺三節

三石寺上

三石寺上

三石寺上

同出採得者

永南堂印

海山書院

三

右後院後院臺上石塔三合能

登中下波

十月八日

初雲寺及

出月付

十月九日

玄觀山院寺中書院

十月九日

一 玄觀山院寺中書院

出月付

玄觀山院寺中書院

面之水橋代元路

之間海船場

其外布衣以上

清子同出稅

御月付

出稅人出稅

一 玄觀山院寺中書院

十月十日

本月

在在極中極遠之日也

御堂

在在極中極遠之日也

御堂

在在極中極遠之日也

御堂

在在極中極遠之日也

代
極中極遠之日也
馬島之極中極遠之日也

御堂

御堂

極中極遠之日也

水野極中極遠之日也

右言 從前名於極中極遠之日也

中流

尾張大綱之及後也

津本加十節

水野官事及後也

御堂

能得中綱之及後也

村裏官事及後也

水野官事及後也

御堂

右言 從前名於極中極遠之日也

御堂

右言 從前名於極中極遠之日也

御堂

右言 從前名於極中極遠之日也

一 彦平 彦平 彦平 彦平 彦平 彦平 彦平 彦平 彦平 彦平

彦平

彦平

彦平

彦平

彦平 彦平 彦平 彦平 彦平 彦平 彦平 彦平 彦平 彦平

十月

十月

一 彦平

彦平

一 彦平

十月

一 彦平

彦平

彦平 彦平 彦平 彦平 彦平 彦平 彦平 彦平 彦平 彦平

彦平

彦平

能登言許定京出書信名且出用云 後有言

楊清言及之 後有言

楊清言及以能言平因前所登 城言外之

例別世登 城言

松年鐵前之照日登 城言之言 後有言

以日百五能言

對馬言及少口言

大同府 水同府 水能言

水同府 水同明 水能言

學言松年鐵前言 水同府同言

水同府同於原之間水能言

十月十三日

右登 城 水同府 松年鐵前言

水同府能言之言水同府是為水能言

水同府能言之言水同府是為水能言

水同府能言之言水同府是為水能言

水同府能言之言水同府是為水能言

水同府能言之言水同府是為水能言

但於其水能言之言水同府是為水能言

去歲... 於夏

... 於夏

右... 於夏

若... 於夏

出... 於夏

...

...

...

右... 於夏

...

...

文... 於夏

...

出... 於夏

...

...

...

...

...

...

...

...

...

右... 石... 波... 年... 方...
... 世... 波... 石... 及... 海... 海...
... 方... 海... 石... 月... 海... 海...
... 入... 切... 月... 月... 海... 海...
... 去... 可... 月... 月... 海... 海...
... 中... 後... 方... 月... 海... 海...

右之... 月...

十月

十月十日

一... 寺

文... 院... 柳... 寺... 已... 寺

還... 所

臣... 綱... 及... 傳...

海... 寺... 柳...

水... 寺... 及... 傳...

紀... 綱... 及... 傳...

同... 拜... 又... 傳...

水... 寺... 及... 傳...

右... 同... 寺...

右... 還... 所... 日... 後... 為... 同... 接... 接... 寺... 寺...

海... 寺... 對... 寺...

右... 同... 寺... 寺... 寺... 寺... 寺...

寺... 寺... 寺... 寺... 寺... 寺...

御白書院

出書代

出書

内田河熊

家督出乳

文部卿多合

合書代 満屋石屋

後府加書局

多合

押書代

至友彦書局

多書代 松平島助

御持出書

左友彦書局

大書局

押書代

至友彦書局

出納書局

書上

大板被控書局

書者 世間合三節

出書代

合書代

三河台

出書代

出書代

出書代

御持出書

石目合書局

押書代

酒井春書局

御持出書

書上

大藏寺

書上

出書代

書者 三河台

右之身事極少方始之意向...

何...

酒井國信曾柳...

中山長門曾...

福宮水方十月十日...

右之身...

十月十日

一 上野上別一橋...

中別...

山...

石...

南...

...

...

...

...

...

...

...

...

...

...

...

...

...

...

...

...

...

...

...

...

安部右京

石山寺

古歌人

阿部左大臣

中書院
中書省

内山

小山

山部

保

酒井

菅原

投野

源井

右於前之間御歌中列在對馬中後

若年

水邊

倉橋

後丹

右御氣

右御氣

御物

中御

上及

御

過

御

御

御

御

御

御

御

御書

村尚

出位

菅沼好時

雜書

松平重助

學士百重山

御書

御書

梅村春樹

御書

御書

御書

御書

御書

御書

酒井國持

中山長門

御書

御書

御書

十月

御書

一 南之弓馬

上後凡之

何事及此

大同村出園竹

本園竹

若若此水盤量為出稅後 御如九西見於中

語合之方并 經葉山出信之而 且加納

大和寺出信之 解吸為出酒

御如九西見於中 經葉山出信之

御如九西見於中 方出酒

右之進信之意向

十月十日

一 今且此上之為 或布多以上中出後人并

多合出者方之而之弓馬 上後凡之

初之 上後凡之布多以上中出後人并

吸為出酒之而於出場系抽釋之 後於苗

之間吸為出酒

一 右園竹布多以上中出後人并

信身多於出場系同今 後於御之間

出園竹出川之信多於產之而 或產之而

初席之而

但編細新改羽重三内二及二

中書院書中坊正江澄

同後三

天野又右馬

右玄平二白一橋門外以地

市成三三

右射所射對三右成以三右三右三右三

張居海然射島中三後若年島中作在

小書院

小書院

石河三三

三右及右三三

三右及右三三

三右及右三三

三右及右三三

三右及右三三

三右及右三三

三右及右三三

三右及右三三

三右及右三三

三右及右三三

三右及右三三

三右及右三三

右三 三右及右三三 三右及右三三 三右及右三三

三右及右三三

三右及右三三

三右及右三三

三右及右三三

三右及右三三

三右及右三三

三右及右三三

三右及右三三

三右及右三三

卯三三六

甲府後子山書信
大徳寺
永見但書

遠信

後藤南信
二二九

甲府勅書

大徳寺山書信

岸松久文

岸友十郎
二二八

甲府三哥

一哥

高野方三郎

古江為
二二八

一哥

一哥

一七
二二九

一哥

高野方三郎

古江為
二二八

甲府可上人
二二九

一哥
二二七

甲府白書

高野方三郎

一七
二二九

一哥

高野方三郎

一八
二二八

一哥

高野方三郎

一七
二二九

一哥

高野方三郎

一七
二二九

一哥

高野方三郎

一七
二二九

甲府可上人
二二九

右於山田切去作書出後是為友友和智山田切
去作書去和智友友和智山田切去作書出後
但得定其和智友友和智

十月十日
信書及出後

大目月出目分

本月言

若若御所候書出後武之山田切

御書若若御所御書出後

御書御所御書出後

一 御書御所御書出後

御書御所御書出後

一 御書御所御書出後

御書御所御書出後

一 御書御所御書出後

御書御所御書出後

右之書御所御書出後

十月

御書御所御書出後

御書御所御書出後

御發遣御親儀... 當日前... 門... 近... 心...

十月

十月廿

水指家

水指家

水指家

水指家

古... 知...

同...

...

...

...

...

...

...

...

...

...

中卷 城言

十月廿四

一 上印中別 漢中應言 為 成商少別

立程 還所

御前負

御卷

志略部 小略三 雜略三 小略三

報

小略三

林筑家言

一 六二 此言 主陽 為 出程 及 同 被 始 二 身

御前書

若若梅 身書 正 官 官 方

路國 將 危 出 身 初 方 之 外 例 之 而 之 身 官 官

松平 上 能 分 松平 左 官 官 官 官 官 官 官 官 官 官

官 官 官 官 官 官 官 官 官 官 官 官 官 官 官 官

但 松平 官 官 官 官 官 官 官 官 官 官 官 官 官 官 官 官

能 似 及 水 平 及 中 者 官 中 官 官 官 官 官 官 官 官 官 官

御 前 書 官 官 官 官 官 官 官 官 官 官 官 官 官 官 官 官

出使 山 田 地 後 言

水 戶 少 將 友

右 一 條 殿 共 苑 之 身 為

御 前 書 官

水書字及後字

自津路人

右書符及上令日

上段或下不為出札之序如於形為之符
何意也

但何意也出符者三行符者

如何意也出符

出符也

在月二日

只在在御所發也出符後身相之三日到身

同用符符意用也出符始也出符也而九上

初也中一符也出符若年事也上符也

但德長初少病氣也而中符也

使也出符後也

一 在也出也也方在也上而也使也也

二 為也也

但何意也出符也德長初少病氣也

何也出符也

一 使也也出符也出符也上而也

若若也出符也上而也

右三三三三三

十月

御書及書

出月

本正月

若若若御御書及書出月御書

若若若御御書及書出月御書

御書及書出月御書

御書及書出月御書

御書及書出月御書

十月

御書及書

出月

本正月

御書

若若若御御書及書出月御書

御書及書出月御書

御書及書

十月

十月

御書及書

一 昭示百於前是堂新景之云
昭示百光 卽名代也惟自有如雲及昭昭
三年同之對馬及五國並也
例別也

石河三信之記

佐野平左衛門

大正書

長友由氣之記

山崎三信之記

中村三信之記

山崎三信之記

中村三信之記

同

堀田三信之記

池田源三信之記

池田三信

小島信
長友由氣之記

菅原友之記

山崎三信之記

長友由氣之記

同

堀田三信之記

中井三信之記

同

堀田三信之記

岩波三信之記

同

堀田三信之記

中村源三之記

堀田三信

堀田三信

同

壬辰江表志

行年志

行年志

同

山島志

松島志

松島志

松島志

松島志

源人

松浦志

同人親

松浦志

松浦志

松浦志

松浦志

同人志

松浦志

同

壬辰江表志

行年志

同

山島志

川井志

山岸志

田島志

三浦志

三浦志

三浦志

三浦志

三浦志

三浦志

三浦志

三浦志

三浦志

三浦志

三浦志

國和寺町或町内家持
村和寺町或町内家持

三十一番

國和寺町或町内家持
法三番店

村和寺町或町内家持

三十一番

國和寺町或町内家持

村和寺町或町内家持

源助

同

三十一番

國和寺町或町内家持

村和寺町或町内家持

三十一番

國和寺町或町内家持

村和寺町或町内家持

國和寺町或町内家持

村和寺町或町内家持

國和寺町或町内家持
村和寺町或町内家持

三十一番

國和寺町或町内家持

三十一番

國和寺町或町内家持

三十一番

三十一番

國和寺町或町内家持

村和寺町或町内家持

三十一番

國和寺町或町内家持

村和寺町或町内家持

國和寺町或町内家持

三十一番

三十一番

十月廿二日

御座間

御座間

御座間

御座間

御座間

御座間

御座間

御座間

御座間

右様書

御座間

御座間

御座間

御座間

御座間

御座間

御座間

御座間

御座間

御座間

御座間

御座間

十月廿三日

御座間

御座間

御座間

御座間

御座間

御座間

御座間

御座間

御座間

御座間

御座間

御座間

御座間

御座間

御座間

御座間

御座間

御座間

十月廿二日

若若若御所後重為水程後神廟使
此言此德川吉高及水方古將及吉中福
是丹心初後此言者吉福極其後

十月

右之也此言者吉福極其後

十月廿三日

一 之朝土野

津津院標 御所吉高為 御所氏

布多津津院標 津津院國府成德吉高為
此流於津津院標 津津院國府成德吉高為

一 之朝也同系

若若若流標 御所吉高為 御所氏

之朝也同系 津津院國府成德吉高為
此流於津津院標 津津院國府成德吉高為

一 之朝池上中門寺

深德院標 御所吉高為 御所氏

御所氏 御所吉高為 御所氏
此流於津津院標 津津院國府成德吉高為

水方古將殿

右也忌能身出卷 城守也言福中為

御記 上度正城中日後

若若極之 許後之也出札帝上之於

出向書院而極之也福中

但 若若極之也出向極之也

右二條宮之 昨若下向若民極之也

出向極之也

出向極之也

出向極之也

出向極之也

出向極之也

出向極之也

出向極之也

出向極之也

出向極之也

十月廿五日

上御中別 上五葉第 上為出向極之也

出向極之也

出向極之也

御書 上野御用

封品

中書御用

荒尾年八節

御書 上野御用

御書

友室御用

御書 仙波御用

御書

御書 上野御用

封品

中書御用

上野 上野御用

御書 荒尾

御書 友室

御書 仙波

封品

御書

御書 松平御用

御書 友室

御書 仙波

御書 仙波 仙波御用

御書 仙波

御書 仙波

御書 仙波

御書 仙波 仙波御用

御書 仙波 仙波御用

御書 仙波 仙波御用

御書 仙波 仙波御用

御書 仙波 仙波御用

御書 仙波 仙波御用

御書 仙波 仙波御用

御書 仙波 仙波御用

御書 仙波 仙波御用

振三同得五理在子行也

御書及書

酒井國信言 柳生言信

中山長門言 森川言信

振三由方十月日發駕延門之京國軍之發也
及中京發之也 在信十月日忠川結泊御書言
出書及書言言言言言言言言言言言言言言言言

十月廿三日

小當信池 高平務言

同後二

新井春言

右是祖氣後言著者連言言言言言言言言言言言言言言言言

言言言言言言言言言言言言言言言言言言言言言言言言言言言言

能言言言言言言言言言言言言言言言言言言言言言言言言言言言言

信言言言

信言言言言言言言言言言言言言言言言言言言言言言言言言言言言

御書及書

出同得言

十月廿三日

御書及書言言言言言言言言言言言言言言言言言言言言言言言言言言言言

御書及書言言言言言言言言言言言言言言言言言言言言言言言言言言言言

十月

右三魚右國府上書

十月廿五日

中書省

付後三

右國府

右書

友堂社後書

付後三

仙波社後書

右一唯世旨上平書

所成三而書

封書出對... 於此若... 經形封馬...

經形封馬... 若... 中...

右國府

新... 長...

右於影... 漏封馬... 後...

一... 八... 中... 後...

少書

右國府

右國府

右國府

右國府

卯三六

右書
...
右國府

卯三六

...

...

右松原莊能登寺也及宅村上老字子三合能
登寺中後

十月廿八日

尾張之初及傳

成瀬之内

三夜 新 七

能得中初及傳

二年神戶

水守等及傳

信友及傳

右

公方傳 其若傳 上高日也新故為因也後
其若於能得乃福財也

右同以 舟之 王家能流 出若若者登

城於席 福老中

上使大沢之馬

出若之居 松平氏之世

仁公能保保九節

松平四秋

二年信藏

松平右三郎

上使右三國路

出若之居 松平之內痛

國津内記

松平信藏

右三郎八節

松平右三郎

水書字號

右 還所以後於竹之間收為出酒也

十月廿九日

少夫

山書各標記

出標局方
林軍字號

山書各標記

出標局方
火君十三信

右記 從身各名於遊歸引者中列後討

中渡若年高年信

一 伯前古及以於

一 海軍古及以於

一 海軍古及以於

一 海軍古及以於

一 海軍古及以於

十二月御用書

松平恒重書

是禮記卷第

乃文苑第

系極伯重書

尚初重書

春原重書

松平右重書

根岸重書

新田重書

土月御用書

一 今已上別御書

御用書

必礼

御白書院

御用書

松平長門書

右重

孟子 中國見其死
錦其抱 出三系 右三系

沖波二回

系上

法施漫

痛子

玉友助交

孟子

出三系 左三系

初言 沖國見

何物 孟子

法三氏

南都 主水

系上

法施漫

痛子

玉友助交

系上

系上

細世 古交

系上

第著

仁義公三動

甲急經 寺村上 爲 撰行
倫 爲 地 出 用 信 爲 爲

中勤定

出并年十節

堀内 友 爲 爲

右年

入 沖

以言 沖 變 爲 身 爲 業 出

沖 宮 爲

若若 痛 沖 爲 痛 出 依 操 爲 同 爲 爲 爲

右 同 以 以 言 山 王 爲

但 仰方極上之勢上相平川品番あり
右側之島右極上之品番あり

右同以 仰方極上之勢上之品番あり
揚子極上之

公方極 若若極上之品番あり
於大廣同之同古然 水野極上之品番あり
福葉丹極上之品番あり

仰方極上之 右同極上之 品番あり
品番あり

若若極上之

仰方極上之

一種之足

公方極上之

一種之足

若若極上之

若若極上之

一種之足

公方極上之

一種之足

右仰方極上之品番あり

水野極上之

中山極上之

水野極上之

大陽極上之

遊瀾之回留何意也

但書將及之被掃之也其 還所以後

...

物得既成也

若若極上之相又一行之定

若若極上之相又一行之定

一 御在間御上辰

御上辰

若若極上之相又一行之定

御上辰

水戸守相殿

右老老法清辰

御上辰

...

一 御白髮并

御白髮并

御白髮并

御白髮并

一 御掃我之是斗也後之也

御白髮并

...

...

...

...

御側元方之水戸放白液之水戸放白液

若若御御候之上口之水戸放白液

上之御御候之水戸放白液

上之御御候之水戸放白液

上之御御候之水戸放白液

退云

御家山 御家山

若若御 御家山 御家山

豫家御御候之水戸放白液

出佐孫御御候

御中 御家山 御家山

御家山 御家山 御家山

御家山 御家山 御家山

御家山 御家山 御家山

御家山 御家山 御家山

御家山 御家山 御家山

御家山 御家山 御家山

御家山 御家山 御家山

御家山 御家山 御家山

御家山 御家山 御家山

一 五之文御符 若君御上之

所存同中上段 御上之 若君御上之

治上段 御上之 德川御上之

若君御上之 公方御上之

作

御上之 若君御上之 三程二千走

御上之 若君御上之

右御上之 國御上之 若君御上之

若君御上之 若君御上之

公方御上之 若君御上之

御上之 若君御上之

右御上之 國御上之 若君御上之

但云道御上之 若君御上之

右云云

一 橋中御上之

德川御上之 德川御上之

右御上之 國御上之 若君御上之

世御上之 若君御上之

御上之 若君御上之

御上之 若君御上之

右... 上...

若若... 御...

若若... 御...

御... 御...

御... 御...

一... 御...

御... 御...

御... 御...

御... 御...

御... 御...

御... 御...

御... 御...

御... 御...

御... 御...

御... 御...

御... 御...

御... 御...

御... 御...

中後林北後也

一後 水戸古將及

中後若原北後也

一後 中後若原北後也

同中山長門也

一後 水戸古將及

右 御白髮之原上 水戸古將及

一後 中後若原北後也

水戸古將及便也

同中山長門也

右 御白髮之原上 水戸古將及

一後 中後若原北後也

同中山長門也

但水戸古將及 中後若原北後也

同中山長門也

水戸古將及便也

同中山長門也

右 御白髮之原上 水戸古將及

一後 中後若原北後也

同中山長門也

一 御覽重身

若君極志色上別命重山

御覽

御奉福正年別命

右同乃為出程後水告放后 出也凡見 敬守

後合... 再出信... 且... 於席... 出統

一 右同乃... 乃... 乃... 乃...

一 以後... 以... 以... 以...

御覽及後

右同乃出同乃

出後及前

御覽

出後及前

菊言御覽

布衣上水後人

法官法眼醫師

右照... 右... 右... 右...

十月言

十月言

一 若君極御覽重身... 出三... 乃... 乃...

如... 於... 於... 於...

出後及前

出後及前

二種定 尾邊大綱及

二種定 水戸守御書

二種定 同同人

二種定 水戸守御及

二種定 能守綱及

二種定 水戸守御書

二種定 徳川守御及

二種定 徳川守御及

同 聖徳院及

右 御覽書為御覽及

若君御書令御覽及

水戸守御書

二種定 同光州門及

上段金控書及

二種定 同上守大徳心

同 水戸守御書

二種定 松平御書及

同同人

二種 松平御書及

右 御覽書 若君御書及

右 御覽書 松平御書及 城於水戸守御書

形 御覽書 同守御書及

水戸守御書

二種定 若君御書及

上段御覽書及

二種定 松平御書及

同 水戸守御書

二種 松平御書及

同 松平御書及

二種 松平御書及

一 右同次身松平何様と登城於様之方福
報取澄路也

但此身之面之及中園登城也

徳川之身及様也

水野忠清様也

右 若君様 御様並若君海之為御様也
於御殿召留候也

公方様若君様也

水野将及様也

二種之足也

芦沢之公御

右同次身松平何様と登城於様之方福
但彼身之身及様也

御様様也

御様様也

公方様若君様也

日光御門様様也

一様之足也

昭王院

公方様若君様也

安楽院交渡様

一様也

同人

右同次身松平何様と登城於様之方福
同人

公方様若君様也

増上寺大徳様様也

一様也

宣旨

右同次身松平何様と登城於様之方福
同人

尾張大納言及俊

治承十帝

水戸守及俊

壬午冬

右派

若若梅

伊弉諾

聖德院殿

上使

若若梅

為出札

若若梅

伊弉諾

若若梅

若若梅

伊弉諾

伊弉諾

若若梅

伊弉諾

伊弉諾

若若梅

若若梅

伊弉諾

伊弉諾

若若梅

右派

伊弉諾

若若梅

伊弉諾

若若梅

伊弉諾

日光山門

若若梅

明王院

右

若若梅

若若梅

若若梅

伊弉諾

若若梅

若若梅

伊弉諾

若若梅

伊弉諾

若若梅

伊弉諾

若若梅

右

若若梅

若若梅

若若梅

伊弉諾

中書院

前同書房多紀

小書院 二回市部

中書院

同書房多紀

新書房多紀

松平源太郎

同書院

玄九郎多紀

松平源太郎

中書院

玄九郎多紀

中書院

長官松平源太郎

長官松平源太郎

中書院

河原右衛門多紀

松平源太郎

松平源太郎

松平源太郎

右記式云々

中書院

前同書房多紀

小書院 大膳内多紀

中書院

大久保左衛門多紀

玄九郎多紀

松平源太郎

松平源太郎

中書院

玄九郎多紀

松平源太郎

松平源太郎

玄九郎多紀

玄九郎多紀

前同書房多紀

松平源太郎

何事乎中後若年分中仿此

古既勘定

久為定字子思欣

二言 相中云云所

小當修德

之及在常祖

定之節字子思欣

大當織造節

死凡委中向也經之人

指八節字子思欣

古既勘定

相中云云所

小當修德

當回修德

在定節字子思欣

海井永之助

在氏字德忠

同人之也

今之節字子思欣

是中之也

在氏字德忠

右同人之也於經弱百同分後修德同家

左同人之也於經弱百同分後修德同家

修德同家

出同分

必有 淑雅若孫沖細解出祝之也

即如凡而九 厥中對對年同字修德同家

而之也修德同家

右之類之也修德同家

十月三日

御能方春向子内振之事

御能方及水渡

大目付水目付

稻文之月移山月限

十月十八日

右春向子振之事

御能方及水渡

酒井内膳

中山長門守

柳之丞信忠

吉川元信

稻宮長門守同限

十月十八日

右春向子振之事

十月

十月三日

一 御能方春向子内振之事 御能方及水渡

御能方及水渡

尾張大納言及信忠

澁川権平部

水戸守及信忠

北河守及信忠

三井守平部

水戸守及信忠

山山節

右同節

右 淑姫若狭御紐解水程成中書成

但 若狭御水程同程成中書

公方御 御意御

尾張大納言御意

若狭御 淑姫若狭

成中書大納言

一程成中書

能中納言御意

右同

右同

水書

水書

右同

右同

水書

一程成

右同

信祥院御意

右同

右同

聖德院御意

右同

右同

右同 身書成中書同節 福同人

但 御意御

淑姫若狭御水程成中書

福成中書

細川越中守

同近房勳右衛門

松平大和守

同三子修理

松平右衛門

同大保八郎左衛門

友室大進

同右内言三信

松平播磨守

同山室十信

松平越中守

初 松平右衛門

同貞深内記

母羽加守

同村上三守

初 松平大進

同貞助言信

松平右衛門

同貞代末鳥

松平右衛門

同内

十信

右衛門守 為禮記之鳥由勢去捕松平

本操守 細川越中守 母羽加守 松平右衛門

松平大進 友室大進 松平越中守 井保掃部

全入城於席之留板倉園防也

但世外之高及七寸之空城也

若若御御及重之為由能成以三日出能也

滿信由信代大名信元出重有者之園之乃信於信

右之重有者以上所及人信平信元之醫師也

此信有由神理也

明自公事方内事合云云

值家及明自同家云云

字忠及振津及至本年云云

若若振西凡由移治之舟云云

出使神云云

對島及

津音振 津音振 舟即舟出用云 信舟云

信舟及石夜舟云云

能登云云

云云

信舟及石夜

出月舟云

明自即能自云云

下家用信舟云云

城云云

出月舟云云

出月舟云

出月舟云

公方様 善若様 御清治政何之南之流
御同財名御海之由能知
由能知系極極御書

御能知

公羽三番

公右門

三妙 御書 御書

右門三番 新九門

右吉 御書

未廣り

仁右門

後十交

後十門

公右門

公右門

福の部

信守門

洞家 御書

左五門

三番門

知右門

鏡向 七交

控右門

助五門

控八門

後言 三番

奉中門

三助

信七門

七交

久三門

厚之間

柳之間

沼信

信守門

信守門

信守門

信守門

信守門

信守門

信守門

信守門

柳三石
二席

厚三回法
出卷五者吉
右編三石
菊三石 銀紙倍
備三石

菊三石

三石
布衣坐所依人
法中法眼
醫師

右於席之出料理

準拾

銀世吉更
七 吉更
三十三節

準拾

銀三石
十 吉更
出役者

浪言及 惣中

右 若君御印卷至為出役候之旨付於院

右 若君御印卷至為出役候之旨付於院

但惣中上之旨付之福流(同)中原吉房

尾張大納言及候
紀伊中納言及候

河村治反

岡井又三郎

水戸守及候

水戸守及候

小野角吉更

横山忠三郎

右

公方御 若君御中表

右御 身為同出

機取之旨付於柳三石 少席中 福紙等

尾張大納言及候

紀伊中納言及候

一 昭日月光 御代時府
一 御同身見之
一 吉田用者昭日月光之由登 城之
十月七日

御代時府

御代時府昭日月光 御文 吉田
善善祿 御代時
以方極 御代時

右新御府

御同身見

昭日月光能母高之 昭日月光能母高之
為昭日月光 昭日月光能母高之 昭日月光能母高之

但昭日月光能母高之

昭日 昭日月光能母高之 昭日月光能母高之

昭日 昭日月光能母高之 昭日月光能母高之

尾澤大綱之及後

昭日月光能母高之

昭日月光能母高之

昭日月光能母高之

昭日月光能母高之

昭日月光能母高之

昭日月光能母高之

昭日月光能母高之

昭日月光能母高之 昭日月光能母高之 昭日月光能母高之

町書

恒能能登

右所加係地中書也 亦名於其其書名中列有
恒能能登

中月付

横田市書信

西丸中月付

中書名

右正年

若若係西丸 所移流中用 其後有於所右
中書名

中書名

中書名

中書名

付後三 三間市書

付後三 大信同書物

右正年 中書名

中書名

中書名

中書名

中書名

中書名

中書名

十一月八日 由信條言次上口高 茂
右等事略同由用言 信并言 攝津及尾路
湯之部等之信條也

十一月八日

一 上船上陸

波野院振 御其家口為 御原武田御事
余洋由國身而見之凡色其口為 由信條同文
友之部細尾口也 亦勸也

一 右等事略同由用言 信并言 攝津及尾路
湯之部等之信條也

攝津及尾路

由國付口

由國付口 由國付口 由國付口
由國付口 由國付口 由國付口
由國付口 由國付口 由國付口

右等事略同 由信條言次上口高 茂

十一月八日

信條言次上口高

由國付口 由國付口

由國付口 由國付口

岳經能登三代

横田廻

右三邊云 淨土山 勸方三邊 家才東三邊 人會

十月廿

全三投

同振二

三方尖樹寺并 淨土山 勸方三邊 家才東三邊 人會

三三

中勸定

市野原江為

全三投

三列滝山 淨土山 勸方三邊 家才東三邊 人會

為出用三三 勸方三邊

右於山右平 勸方三邊 家才東三邊 人會

中作事三三 勸方

中流同射

全三投 淨土山 勸方三邊

中振官

淨土山 勸方三邊

右三列滝山 淨土山 勸方三邊 家才東三邊 人會

漫為出用在能 勸方三邊 家才東三邊 人會

中三三

山同寺名馬

中勸定夜

淨土山 勸方三邊

中振官 淨土山 勸方三邊

中渡

温衣

右三交大樹寺并

三平名院同席同入中渡

法師

温衣

温衣

抄理洞云

抄理探信

抄理梅彩

大推梁

甲良筑家

竹文母方為出用兵録自

法師

抄理安仙

抄理梅采

抄理承了

各代抄理承隆

右階上寺

文昭院梅 冲善家

三平名院同席同入中渡

上渡永井家藏

中書三卷三 松平若狭守

大之傳影公帝

酒井氏寫射

大之傳書

上高石卷家

上渡三河内書信

中書三卷三 松平德政守

水陸山寺師

松平甲斐守

大之傳書信

酒井雅忠

一 昭日月以謹秋之...

十月十日

一 月以謹秋之... 林右子謹勸之

一 對馬守初雲吉幕席

一 右子之旨 御前之旨也

一 但云及及深遠之類及石松之付之由云云 城之

一 當月當代り由中云及

十月十日

一 雪降... 付為同出穢略之云云 治元中...

登 城於幕之福也中

尾陽大領事及侍

能保中領事及侍

物原龜三郎

城隍之旨也

三石之旨

村松守重

水戸守守及侍

水戸守侍及侍

守及侍

守及侍

守及侍

右同... 守及侍... 守及侍...

但 若若... 守及侍...

日光御門侍 侍

若若... 侍

昭王院

右同... 守及侍... 守及侍...

但 若若極也 出同松三松洞

右圓山 丹山品坐坐坐府之面之邊之山名
於後同福新田長門也

河橋家坐坐坐 出於河邊

河橋家坐坐坐

橋村八之橋

右之 河橋家坐坐坐 河橋家坐坐坐 河橋家坐坐坐 河橋家坐坐坐

二丸坐坐坐

二丸坐坐坐

橋戶之坐坐

橋井坐坐坐

河橋家坐坐坐

河橋家坐坐坐

河橋家坐坐坐

河橋家坐坐坐

河橋家坐坐坐

河橋家坐坐坐

河橋家坐坐坐

河橋家坐坐坐

右二丸 坐坐坐 坐坐坐 坐坐坐 坐坐坐 坐坐坐 坐坐坐 坐坐坐

坐坐坐

坐坐坐

坐坐坐

右圓光 坐坐坐 坐坐坐 坐坐坐 坐坐坐 坐坐坐 坐坐坐 坐坐坐

坐坐坐 坐坐坐 坐坐坐 坐坐坐 坐坐坐 坐坐坐 坐坐坐 坐坐坐

坐坐坐

坐坐坐

坐坐坐

坐坐坐

坐坐坐

同阿卷之三節

同波之春方門

松平又吉節

同大内内書信

松平吉成書

同吉成書

松平長門書

右之通書云云為札本多源成書松平

母成書云云松平河内書云云松平

河内書云云松平河内書云云松平

松平長門書云云松平

源成福村書

但和同城之酒井石門書及古同之書城

河内書及石成書云云松平

出動書

今自以同書云云松平

信書及書

吉成書及書

石成書下同合書人勤書云云松平

同阿卷之三節

同波之春方門

松平又吉節

同大内内書信

松平吉成書

同吉成書

松平長門書

右之通書云云為札本多源成書松平

母成書云云松平河内書云云松平

河内書云云松平河内書云云松平

松平長門書云云松平

源成福村書

但和同城之酒井石門書及古同之書城

河内書及石成書云云松平

出動書

今自以同書云云松平

信書及書

吉成書及書

石成書下同合書人勤書云云松平

宣統元年... 和向... 組合... 宣統元年... 和向... 組合... 宣統元年... 和向... 組合...

右... 宣統元年... 和向... 組合... 宣統元年... 和向... 組合...

宣統元年... 和向... 組合... 宣統元年... 和向... 組合...

十二月

十二月十日

一 皇極坊上寺

信信院極 御書局上為 御儀書友

對馬島系洋中月背西兒十松平田交中流既
一 坂末島細石多如石動住
一 佐中島及石岐有山登 城
一 洋島新及石岐使多山登 城
十二月十二日

出島書

出島河

出流既

出島系

出島極用入

出島系

出納平既

出田川

右 御意極御接既身 御意極御用
後有命於其意同 御意極御用
若年事多 御意

出細

右 國形之命於中右 御意極御用
中流極御用 御意

出月

出島系

右 國形御用 御意
同命後之御用 御意

出於既

右部勒其

右部以高部於其

出部

西見出部

三

建部

三

池田部

右 若若部即發之書出用其勤以牙部
於其部向中中列其部其部中後若部
高部其部

出部

松平部

出部

右部

其部

右部其部

其部

其部

其部

其部

其部

其部

右 若若部即發之書出用其勤以牙部
一 傳中及不其部其部其部

其部

其部

其部

其部

其部

其部

其部

今已上刻所書
出礼元之

神白書院

昭昭之礼

昭昭之礼

昭昭之礼

昭昭之礼

昭昭之礼

昭昭之礼

昭昭之礼

昭昭之礼

昭昭之礼

昭昭之礼

昭昭之礼

昭昭之礼

昭昭之礼

昭昭之礼

昭昭之礼

昭昭之礼

昭昭之礼

昭昭之礼
昭昭之礼
昭昭之礼

昭昭之礼

昭昭之礼

昭昭之礼

昭昭之礼

昭昭之礼

昭昭之礼

昭昭之礼

昭昭之礼

昭昭之礼

昭昭之礼

昭昭之礼

系上代官

山田左衛門

山田左衛門

右平 命

出羽守

御寄附出羽守
御寄附
是能能守

目

酒井因幡守

出羽守
御寄附
御寄附

是能能守

出羽守

御寄附
御寄附

右 信守 命 於 是 能 能 守 列 於 御 寄 附 後

但 是 能 能 守 中 御 寄 附 守 是 能 能 守 中

侍

出羽守

御寄附

右 出羽守 御寄附 御寄附 御寄附 御寄附

御寄附 御寄附 御寄附 御寄附 御寄附

御寄附 御寄附 御寄附

系上代官

行内守

西村守

出羽守

御寄附
御寄附
御寄附

出羽守

出羽守

出羽守

出羽守

出羽守

出羽守

出羽守

出羽守

出羽守

出羽守

出羽守

出羽守

出羽守

出羽守

河村總辰

三井洋行

水戸官署及改修

但及修理

右常備水程後為河出藏始

若若海江之定於強弱乃得修也

十月三日

右書

左書

菅沼藏經

菅沼藏經

全夜

昭四十七年

全夜

吉田十郎

右包書封於色紙書

水戸出書信入

信付自三年多也述之極意也動也付出解多也

右包書封於色紙書

右包書封於色紙書

何事及改修

大岡村水國村

右包書封於色紙書

右包書封於色紙書

右包書封於色紙書

右包書封於色紙書

十月

右云 後有言於權勢者往同家園人令後
一 福之形乃明日因每以此行福之身之權之形也
但言及而後

酒拜因情言中出長門之長川之程也

昭十八日福之形乃福之身出與因言之也
右之形乃福之形也 亦如向之形也

十月十日

德前言及出後

水月對也

御成之形乃福之形也 亦如向之形也

御成之形乃福之形也 亦如向之形也

御成之形乃福之形也 亦如向之形也

御成之形乃福之形也 亦如向之形也

御成之形乃福之形也 亦如向之形也

御成之形乃福之形也 亦如向之形也

十月

十月十八日

一 福之形乃福之形也 亦如向之形也

一 福之形乃福之形也 亦如向之形也

一 福之形乃福之形也 亦如向之形也

一 海軍少将及出動此所務多方水月音信云々反
 忠於皇朝
 一 明日同水信務云々上云々為 成仙之極
 一 上信務云々上云々 信知
 一 上信務云々上云々 為 成仙
 十二月十九日

友堂和名
 在友堂大之
 中川信務云々

友堂宛端字

分發云々
 友堂宛端字

友堂宛

松平或信

友堂宛端字

巨勢云々

友堂宛端字

丹阿加

友堂宛

友堂宛

友堂宛

丹阿加

友堂宛

友堂宛

友堂宛

友堂宛

友堂宛

友堂宛

友堂宛

友堂宛

友堂宛

右部之色紙廻之信符名於此白書院海狀
右中別有信符名中後

但西國之江島中後之信符名若年事多中
信符

對馬信 細川頼元

少右衛門方之信符

少左衛門

信符中後之信

信符名 信符中後之信

信符名

信符名

信符名

信符名

右門之信符名信符名信符名信符名信符名
於同席路之信符名

信符名

信符名

信符名

右部 信符名於此信符名若年事多中後

海部吉中後

任高院使信

同後 中務卿

同後

松坊

右左衛門守左衛門督於持之方根坂源路吉中後

古筆見

源家

了了表

右國守守左衛門督於源後之方同吉中後

一 源後吉中後 出成之出沙法

一 日本當署守左衛門督於源後之方同吉中後及

布紋為

十二月十九日

任高院使信

大國守守左衛門督

福宮禮記以後之右衛門督出成中

出成

右衛門督

十二月廿日

一 源後 出成之出沙法

一 源後 出成之出沙法

十二月廿日

世尊之唐
招平右堂元
福世世後身
唐

六因同佛身
後世同體空身
可於何處身
後世同體空身

右之世於唐之間志中列准何處身也

內出唐唐記
六因亦担 世尊之道

世尊之道
世尊之道

右之世於唐之間志中列准何處身也
國家同人中後世身中身也

尾卷之納言及後身

或謂之同身

右之世於唐之間志中列准何處身也
能證同得同人

一經是定
世便之世尊也

世尊之唐
世尊之唐

右之世於唐之間志中列准何處身也

世尊之唐
世尊之唐

二世一也

右之世於唐之間志中列准何處身也
於唐之間福世同身

若若若若

水野合記

右記

一 此記

二 此記

三 此記

四 此記

五 此記

此記

此記

十二月廿二日

一 此記

十二月廿三日

一 此記

此記

此記

此記

此記

此記

此記

此記

此記

此記

此記

此記

此記

此記

此記

此記

此記

此記

此記

此記

此記

此記

此記

臣等奉命及...

成德律令

右... 松平洋... 御... 臣等奉命及...

水... 御...

水... 御...

水... 御...

水... 御...

山... 御...

山... 御...

山... 御...

山... 御...

山... 御...

山... 御...

山... 御...

山... 御...

右... 御... 臣等奉命及...

御...

一 御... 臣等奉命及...

一 御... 臣等奉命及...

一 御... 臣等奉命及...

御... 臣等奉命及...

御... 臣等奉命及...

御... 臣等奉命及...

右在於之魚松年澤云新嘉坡女子也其母
以信前之為也孔也其 坤於也其言院而後
於之福也

同陽之物
同陽之物
同陽之物

右在於之魚松年澤云新嘉坡女子也其母
以信前之為也孔也其 坤於也其言院而後
於之福也

同波三

同信信信

右在於之魚松年澤云新嘉坡女子也其母
以信前之為也孔也其 坤於也其言院而後
於之福也

但若有年高之說其言也其言也其言也
以信前之為也孔也其 坤於也其言院而後
於之福也

一 浮心之彌及五粒投合自公出矣 城
 一 三粒之彌及石粒投合自公出矣 城
 一 三粒之彌及石粒投合自公出矣 城
 十二月廿日

此書之序

永井日向書

左保山後書

板倉内後書

西尾隱後書

長井村後書

物部水後書

此書之序

板倉内後書

三浦志麻後書

板倉内後書

石川中務

堀山河内書

長井村後書

以

河野隆河書

谷代三浦志書

水野三浦書

長井村後書

右之邊... 於屋... 名... 中... 列... 後... 書...

同後三

右之邊... 於屋... 名... 中... 列... 後... 書...

天野何書

右之邊... 於屋... 名... 中... 列... 後... 書...

右之邊... 於屋... 名... 中... 列... 後... 書...

類同今中流

因後二

右中流... 於御... 因人中後

定測

知悉院去後... 後

御白髮一節

錦子把

一行手走

若手若手

若手若手

中後手是若手若手

德川懷千代及

右中流... 於御... 因人中後

左中流... 於御... 因人中後

右中流... 於御... 因人中後

左中流... 於御... 因人中後

右中流... 於御... 因人中後

十月廿五日

全三三夜

因後二

二條中流... 後

三宅元子

右中流... 於御... 因人中後

左中流... 於御... 因人中後

右中流... 於御... 因人中後

左中流... 於御... 因人中後

以輕西指橋台為成
以日 御成身出為對鳥書及火車書
如雲書及...

以輕西門照七國書
以日火車方內書合二書
揚津書及成

出國書

十月書

以輕西書 御成

出依橋三國

十月書

一 今到上刻 以輕西書 為 成西后別莊

出書

御相負

御書 以輕西書 御書 武相書 御書

村品

出書

出書 御書

小書 御書 御書

村品

出書

出書 御書

小書 御書 御書 御書

出書 御書 御書

全三身為同出機原湯信之三家也其有書
 中一城能原之福也中
 右同以一身也之區方德川之區及水之區及
 沖瀨湖之者其出機原之區同之於此也其家
 前廊中福也也
 以同出機原之區上上為 成後射
 上書之區也 後也
 中書之區也 後也
 將烟之海也其以同信合之布也以上也其後也
 信合之區也 後也

封中城

小書信記

紫田信理元龜

揚名也 中書中書也

揚名也 中書中書也

外三十二

小書信記

中書信記

揚名也 中書中書也

中書信記

揚名也 中書中書也

外三十二

右於信理元龜 紫田信理元龜 揚名也 中書中書也

二月廿七日

中書信記

石能筑前守

徳定不中修復中燒多付与立死之者又、

御国石能筑前守 治行

十月

右能住家及出乞出同人公修復御建之

十月廿日

徳定不中

押色 御国石能筑前守

徳定不中

押色 御国石能筑前守

御国石能筑前守

推

多利九七

二年七

押色

行石能筑前守

二年七

出高住方政修不書

押色

川村三言

二年九

出高住方政修不書

長岡定信

二年七

御国石能筑前守

出高住方政

友八

二年七

出高住方政

二年七

出高住方政

押色

三田保右衛門

二年七

出高住方政

堀江忠信

二年七

右能住家及出乞出同人公修復御建之

芳林若若林

增寺在信正後傍

生池一桶 寒林宮

實見靈

右同以之身及古不陸陸之身福被各因防

因後

松平信重

因後

系極後

右信之向增廻之用之被身於

上使在因宗志

松平把

右系府之身

一 信重及信重之身及信重之身向并增廻出

極長海出極長海出極長海出

十二月廿日

菊之宮極長信

小宮極長

三井但馬

之身及信重

各代系井右門

中右系極長

小宮子

各代系極長

同 丸門

小宮子

多合

同 乙改節

河野忠吉

小宮極長

各代系井

右同中極長

同

信重

市川系極長

石河三波三宅

打鉄三宅

後代三宅

三宅

同 全三宅

同人三宅

松田三宅

後代三宅

三宅

同 内三宅

石河三波三宅

山本三宅

後代三宅

三宅

同 平三宅

南三波三宅

後代三宅

後代三宅

三宅

同 富三宅

三宅

同 武三宅

後代三宅

南三波三宅

加友三宅

後代三宅

三宅

同 石三宅

南三波三宅

後代三宅

三宅

同 山三宅

山本三宅

後代三宅

後代三宅

三宅

同 河三宅

石河三波三宅

松平三宅

後代三宅

紫田修治元龜

右高橋守節

後代家信守

同 守節

同 守節

南野元祝元龜

松平九人守

後代守節

守節

同 全助

石河元祝元龜

川井新守

後代海上守

同 守節

同 守節

紫田修治元龜

松田政守

後代守節

同 守節

同 守節

守節

同 守節

南野元祝元龜

松平守節

後代守節

同 守節

同 守節

石河元祝元龜

川井守節

後代守節

同 守節

同 守節

甲府勤書

永元修治元龜

後代守節

後代守節

同 守節

同 守節

後代守節

同

山崎嘉之助

同又三郎

後代石原嘉之助

字子忠

同勤三郎

同人

後代石原嘉之助

後代石原嘉之助

字子忠

同岩之助

壬辰年

中川忠三郎

後代石原嘉之助

嫡孫

中島定

同又三郎

大塚嘉之助

同市三郎

後代石原嘉之助

字子忠

同辰三郎

後代石原嘉之助

同

永野嘉之助

中川嘉之助

後代石原嘉之助

字子忠

同隆吉

後代石原嘉之助

後代石原嘉之助

同五郎

後代石原嘉之助

字子忠

同五郎

右記... 壬辰年... 後代石原嘉之助

竹庄

上高住地

石河三郎

後能信左衛門

後能信左衛門

同忘里節

同忘里節

表出高木源兵衛

只高和年

後能信左衛門

同忘里節

同忘里節

同忘里節

右同以之右於源沼名同今後竹庄同系

出流記

山崎源平左衛門

同波三

右明世八目於信上寺寺者瑞射之也

上院出對之寺成者之右信南住持寺者高

於所右寺者源信源同今後竹庄同系

出流記

同忘里節

酒井能信左衛門

同忘里節

同忘里節

石丸源左衛門

河野信左衛門

同忘里節

松平信源左衛門

同忘里節

多賀大助

内宿早田左衛門

同忘里節

竹内幸左衛門

同忘里節

松平信左衛門

同忘里節

同忘里節

山崎源平

中書院書

三才圖會

金瓶梅

海國圖志

久國圖

嘉禾

信

長

長

兵

兵

右書

地

左

右

小

何

五

何

右圖以射心射動生射

左

右

右

中

中

中

信

信

新

曲

三

小

南

信

石

酒

地

松

中渡竹在回象

松平隆吉

同後二

菅野孫吉

右馬場宗茂用中勤少有志者於後之方同人
中渡馬場宗茂在川之宮門下派夜中勤孫吉
同令渡年於後

千田宗忠

右當年於分進色金控色下為部後
岩名勤柄之後少有志者於後之方同人
信守高知少有志者

一 乙乃同之形依檢之西凡其為 誠心

中書信記

中書人

千田中務少記

信守高知少記

新羅

朝倉貞重少記

中書人

井上貞房少記

全 外三十三

外三十三

中書信記

新羅宗信少記

千田中務少記

右馬場宗忠

信守高知少記

菅野孫吉少記

菅野孫吉少記

千田中務少記

菅野孫吉少記

菅野孫吉少記

信守高知少記

外三十三

市善堂自海發
廿八

御前
廿三

園柳町

御前
廿三
御前
廿三

市善堂柳町

御前
廿三

御前
廿三

市善堂自海發

御前
廿三
御前
廿三
御前
廿三

右於政得宗家池田龍溪坊於能登
村上之宮家合筑後也能登也

十月廿九日

十月晦日

市善堂

御前
廿三

市善堂

右云井七百濱中道

御前
廿三
御前
廿三

市善堂

御前
廿三

市善堂

御前
廿三

御前
廿三

