

延喜式

雜式

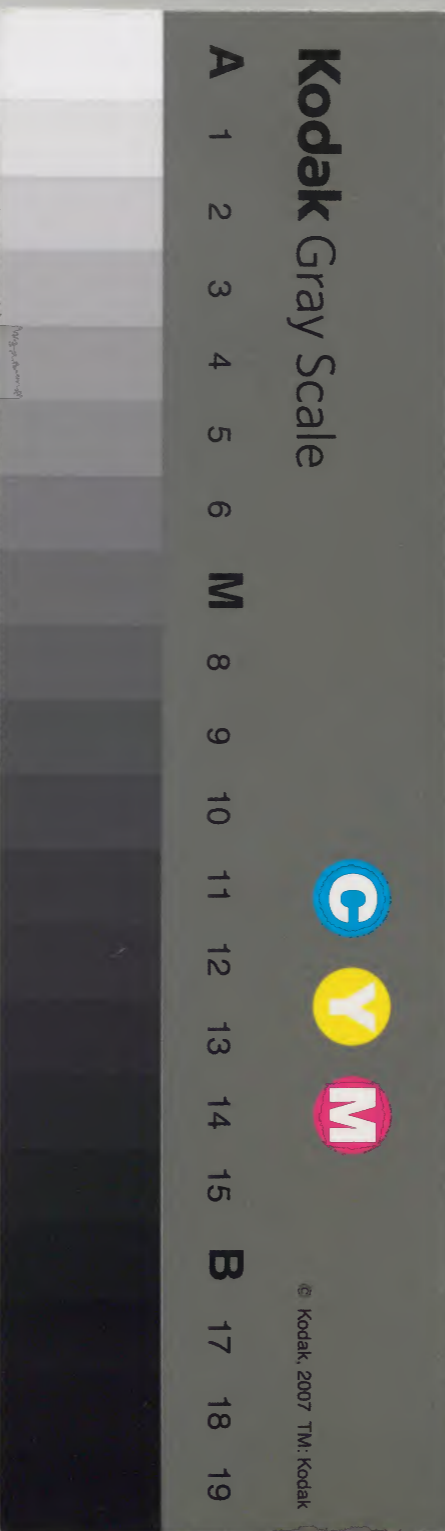
五十

農商務省
圖書
第二
冊

太政官文庫
和書門
八三二一
五〇二七
冊架函號類

內閣文庫
和書
八三二一
七九函
一三架
冊架函號類

內閣文庫	
番號	和 8321
冊數	50 (50)
函號	179 65

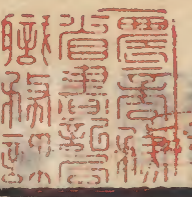


延喜式卷第五十

雜式

鎮害氣

大宰
事
姜神



凡諸國鎮害氣者於國郡鄉邑每年正月上厭
 日作坑方深二尺取東流水沙三斛置坑内以
 醇酒三升灌沙然後以土覆之大小各踏其上
 以杵築之各二十七杵咒曰害氣消除人無疾病
 五穀成熟
 凡大宰府應奏神事者帥獨署若帥有故者少

延喜式卷五十

授位

任官
別恩

貳以上一人署奏

凡御所及中宮東官替首替首餘皆跪拜但頭高下隨人貴賤

凡授位任官及別有恩命者人舞蹈中宮東官准

此

凡公宴賜酒食親主以下皆列庭中再拜謂之謝座

訖行酒人把空盞授貫首人跪受盞再拜謂之謝酒

中宮東官賜宴准此自餘謝座訖就座後把巡

盞起拜若三位以上在座者四位參議同此五位以上

堂上拜六位以下堂下拜若四位五位在座者

判官以上堂上拜主典以下堂下拜若本司長

官在座者次官堂上拜判官以下堂下拜六位長官

在座判官以上次官在座者判官以下拜准上若

官六位者判官主典堂上拜判官在座者主典堂上拜史生

堂下拜

凡諸司公廨限三箇年出舉其本依數返納仍

以利為本出息每年十二月錄定本數申送於

諸司
公廨

度量權衡

輦

官交替官長分明付領然後放還其處分法者
 長官五分次官四分判官三分主典二分史生
 一分若無次官或判官者止准見官為差
 凡度量權衡者官私悉用大但測晷景合湯藥
 則用小者其度以六尺為步以外如令
 凡乘輦車出入內裏者妃限曹司夫人及內親王
 限溫明後涼殿後命婦三位限兵衛陣但嬪女
 御及孫主大臣嫡妻乘輦限兵衛陣

凡乘車出入官城門者妃已下大臣嫡妻已上
 限官門外四位已下及內侍者聽出入土門但
 不得至陳下
 凡大笠聽妃已下三位已上及大臣嫡妻其鳥
 尾扇聽四位及參議已上嫡妻及女子自持不
 得令人執翳
 凡諸司官人或率嫡女及馬宿於曹司忽有疾
 病不速出却以穢官中隨車重料

諸司

凡内外諸司解文不得用薄是紙其字令分明不得一行過十三四箇字

凡出納蕃客儲料雜物遣行事史檢行

凡故僧正行基混陽院雜事者攝津國司與別

當僧共知檢校

類

凡細微事類不得輒稱勅旨勅旨交易及但中

務奉執具錄勅狀申送辨官施行之日當言勅

旨

遺錢

凡遺鑄錢司舊錢路次國差加勇幹健兒逆送

若致亡失者令當國司填納

凡女官厨年料雜物者隔二年一充

凡差濃國互差掾若目一人令檢校土岐惠奈

兩郡雜事并驛家逆送事

凡越前國松原客館令氣比神官司檢校

凡諸司及有封所所不得責取諸國前分

凡京職諸國造過所者具錄馬毛尺寸歲驗依

封前

造過

厨

實勤過以紀奸欺

凡天下百姓親勤農業貯積雜穀救濟孤獨戶口增長夫婦和順名聞鄉里親疎相識者長官歷門訪審的知虛實具錄姓名年紀附便使申送官

諸國請假

凡國司等各不得置資養郡

凡國司等就使及請假入京過限未還者錄名申送若隱忍不告者事覺之日准狀科附

乘儀

凡公私運米五斗為儀仍用二儀為馱自餘雜物亦准此其遠路國者斟量減之

朝使到國

凡朝使到國國司不得迎送各著當色候待國府但接城郡司率騎馬子第四人迎送服色如

國司不交

常其充馬子者五位已上四人六位已下二人凡國司一任之內不得所部交關但聽買衣食其私物運京者除公廩外不得更加若有違犯依法科罪

驛路
遺殖

百姓
被雇
抽箱

解移

驛使
致敬

難波
標

太宰
御雜
物船

凡諸國驛路邊植菓樹ノ令往還人得休息スレ若無
承處量便掘井ヲ

凡百姓被雇刈箱之日不得率テ人拾穗ヲ

凡解移者史生以上隨狀送シ之ヲ

凡驛吏過應致敬者下馬ス若急速者不下ス

凡難波津頭海中立淺標ニ若有舊標朽折者搜サ

求テ拔去シ

凡太宰貢雜官物船到緣海國濟引令知泊處ヲ

對馬
糧

對馬
銀

對馬
真珠

凡太宰貢御贄吏不得私持他物以致テ人患ヲ
凡運漕對馬嶋糧者每國作番以次運送シ
凡對馬嶋銀者任聽百姓私操但馬國司不在
此例ニ

凡王臣家吏不得到對馬嶋私買真珠ヲ擾亂ス百
姓ヲ

凡王臣家及諸商人船許出入太宰郡内但不
得自此擾勞百姓及糴米買馬若有違者依法ニ

科罪

凡對馬嶋朝集計帳並附一使

凡太宰於兩嶋樹牌具顯著嶋名及泊船處有

永處并去就國行程遙見嶋名仍令漂著船人

必知有所歸向

凡太宰貢綿穀船者擇買勝載二百五十石以

上三百石以下不著拖進カキ下便即令習用ユトラ拖其

用度充正統テヨ

本宰

本宰

凡監臨主守以官物私自貸者貸人所貸之人
不能傳償及身死者並徵衛署之人即衛署亦
死後免

凡國司不乘驛傳馬但正統大帳集等吏乘驛
馬國司新向國乘傳馬其太宰以管内諸國向
府准此

凡諸國運送須夫皆以近及遠均通差充其發
遣之日及綱典并初給運處先定應差車馬人

夫數并發處時日預定行程先與前所國郡相
知明為期會不得預集妨廢生業及致飢寒
九國司遷代者皆給夫馬長官夫卅人馬廿足
六位以下長官并次官夫廿人馬十二足判官
夫十五人馬九足主典夫十二人馬七足史生
以下夫六人馬四足其取海路者水手之數准
陸道夫太宰帥七十人以下少貳以上五十人
以下衛門以下卅人史以下史生十人以下竝

量事給之不必滿數但依犯解任之輩不在給
限

凡陸奥出羽兩國國司并鎮守府官人已下給
遷替料夫馬但延任之輩不在此限

凡鑄錢司官人已下准國司給遷替料夫馬

凡諸國貢御馬者路次國馬別充牽夫一人
長但

牽不在其史牧監別當并人別充夫三人馬三
此限

疋馬醫書生等每二人充夫一人人別馬一疋

守治橋

九山城國、守治橋、敷板、近江國十枚、丹波國八枚、長各三丈弘一尺三寸、厚八寸、山崎橋、攝津伊賀等國各六枚、播磨安藝阿波等國各十枚、長各二丈四尺弘、厚並同上、並以正稅充料、每年採送山城國、國取返抄、備所司勘會。

泉河假橋

九山城國、泉河、九八并井渡瀨者、官長率東大寺工等、每年九月上旬造假橋、來年三月下旬壞、收其用度、以除帳得度田地字、稻一百束充之。

國司上下相牒式

其某事

牒云云、今以狀牒、牒至准狀、故牒

年月日 主典位姓名牒

守姓名

右守在治部、牒入部內、以下、或若守入部內、牒在治部、以下云、檢調物所、牒國衙頭、以下報云、國衙頭、牒上檢調物所、案典等。

若長官不在者以次准守餘官不在節級相

准亦同年月日下典者史生通之

檢調物使ニシキキ牒上國衙頭

某事

牒云云具錄事狀謹請進止謹牒

年月日主典位姓名牒

次姓名

右次入部内牒在治部守或掾以下署如令

諸國釋奠式

釋奠二座

先聖文宣王先師顏子但太宰府者先聖先師関子騫二座

哭數

籩十六

座別ハ竹豆謂之籩其實石鹽乾魚乾棗栗黃榛人菱人艾人鹿脯

豆十六

座別ハ木豆謂之豆其實菲菹醢醢菁菹鹿醢芹菹菹醢笋菹魚醢

簋四

座別ニ外方内圓謂之簋其實黍飯稷飯

簠四

座別ニ外圓内方謂之簠其實稻飯梁飯

俎六

座別各三其實大鹿小鹿豕

樽罌四 座別各二其
寶玄酒醴齊

杓四 樽別加上

篚二 座別各一其寶
幣并祭文版

爵八 座別各三福酒二

坩一 聖賢同坩

昨完俎一

籩一

盥壘一 實水

杓一

洗一

爵巾篚一

幣帛二條 各長一丈八尺

巾二條 各長四尺

楸版二枚 書二座祭文料各長
一尺二寸弘七寸六分

筥二合 盛幣料

炭一斗 燒祭文板料

松明世把

油一升 唐中燈料

盞四口 燈盞料

凡盛物道實石鹽五顆 カクルウヲホニナクリ 乾魚乾棗 ノヒニ 栗黃捺人菱 ヒシ

人 ミツフキ 各一升 鹿脯一斤八兩 豆實 菘菹一升 醢

醢五合 アラナ 菁菹一升 鹿醢五合 芹菹一升 羌醢五合

笋菹一升 魚醢五合 簠簠實稷飯用米六合 キニ

稻梁飯各用米七合 搏罍皆一斗為量 牲者皆

載右胖前脚三節有臂臑節一段皆載之後脚

三節節一段去一節載上肫節二節又取正脊

臑脊橫脊短脇正脇伐脇各二骨以並餘皆不

設若土無者皆以其類充之

職掌

三獻官三人 守為初獻以為亞獻博士為終

獻若守以有故並以次差攝博
士有故取史生以上攝

參軍事一人 掌請謁并導
引初獻事

贊禮二人

掌導引亞獻終獻事

祝二人

掌投幣讀祭文賜福酒事

掌事二人

掌設幣神位及陳樽罍

贊唱一人

掌備饌等事

協律郎二人

掌執麾節樂事

贊引一人

掌導引學生事

執樽四人

先聖二人先師二人

洗所三人

掌舉幕授拘事

執俎二人

掌賜位事

執籩一人

掌同上

執饌十人

掌奠俎豆事

前享三日守散齋於廳別寢二日致齋於廳事

一日亞獻以下預享之官散齋二日各於正寢

致齋一日於享所散齋理事如舊唯不吊喪問

疾不作樂不判署刑殺文書不得刑罰不預穢

惡致齋享事得行其餘悉斷其享官已齋而闕

者通攝行事其諸學生皆清齋於學館一宿若
上丁當國忌及祈年祭改用中其諒闇之年雖
從吉服一從停止

前享二日掃除廡內外設樂懸於廟庭又為瘞
培於院內堂之壬地方深取足容物南出堊設
守以下次於門外隨地之宜

前享一日晡後令健兒守廡門享官以下贊禮
設位贊唱者設三獻位於東階東南每等異位

俱西面設參軍事位於守之左差退設掌事位
三獻東南西面北上設拏瘞位於堂東北當瘞
培西向設替引位於西階西南當掌事位設學
生位於替引之後俱東面北上設贊唱者位於
三獻西南西面又設替唱者位於瘞培東北南
向設祝二人位於瘞培西南東面設協律郎位
於廡堂上前楹之間西東向設三獻門外位於
道東每等異位俱西面掌事位於終獻之後北

上執饌位於掌事之後重行西面北上執俎執
 簋在其中陳設掌事者以樽坫并設於堂上前
 楹間北向自東階升先聖之樽在西先師之樽在東
 但西上皆杓手冪玄酒坫在兩楹之間先聖福酒
三獻爵二福酒設幣篚於樽所設洗直東榮北
爵一並在其上向南北以堂深壘水在洗東加冪篚在洗西南
 肆實爵三巾二加冪爵三俱先聖三獻爵也巾
二者一拭爵料一獻者拭料執樽壘篚者各位於樽壘洗篚之後享日未

明享特於厨掌事者服其服外外設先聖神席於
 堂上西楹間南面設先師神席於先聖神座東南
 向席皆以莞饋享質明諸享官各著當色服掌
 事者入實樽壘及幣祝版各實於篚贊唱者先
 入就位入自南門祝二人與執樽壘篚者入立於庭
 東門入自立定贊唱者曰再拜祝以
 下皆再拜訖執樽壘篚者各就位祝外自東階
 行掃除於上降行樂懸於下訖就門外之位贊

唱者次還門外之位守將至贊禮者引享官以下俱就門外位贊引學生並入就門內位協律即帥樂人次自南門就位守至參軍事引之次贊唱者先入就位後升自東階各立於罇後守停於次少頃服當色出次參軍事引守入就位西向立參軍事退立於左贊禮者引享官以下次就位凡導引者每曲一途巡立定贊唱者曰再拜守以下皆再拜參軍事少進守左北面白請行事退

復位協律即跪俛伏舉麾

凡取物者皆俛伏而取以興奠物則奠訖

俛伏而後興

樂作三成偃麾樂止贊唱者曰再拜守

以下皆再拜祝俱跪取幣於篚興各立於樽所掌事者出帥執饌者奉饌陳於門外參軍事引守升自東階入自中戶進先聖神座前北面立祝以幣入自中戶東向授守守受幣登歌作樂參軍事引守進北向跪奠於先師神座興少退北向再拜參軍事引守當先師座前北向立祝

以幣入自東戶西向授守守受幣參軍事引守進
 北向跪奠於先師神座興少退北向再拜登歌
 止參軍事引守降復位掌事引執饌入外自東階
 祝迎於階上各設於神座前簋豆蓋帛先徹乃
 升簋簋既奠却其
 蓋於下簋居右豆居左簋簋居其間大
 鹿小鹿二俎橫而重於右豕特於左訖掌事
 與執饌者降出復位祝復搏所參軍事引守詣
 壘洗執壘者酌水執洗者跪取盤興盥水子盥
 手執篚者跪取巾於篚興進守拭手訖執篚者

受巾跪奠於篚遂取爵興以進守受爵執壘者
 酌水守洗爵執篚者又跪取巾於篚興進守拭
 爵訖執篚者受巾跪奠於篚興奉盤者跪奠盤
 興參軍事引守外自東階詣先聖樽所執樽者
 舉帛守酌醴齊樂作參軍事引守入自中戶詣
 先聖神座前北向跪奠爵興少退北向立樂止
 祝持版進於神座之右東向跪讀祝文訖祝興
 守再拜初讀祝文訖樂作祝進跪奠版於神座

興還樽所守拜訖樂止參軍事引守詣先師酒
樽所取爵於坻執樽者舉幕守酌醴齊樂作參
軍事引守進先師神座前北向跪奠爵興少退
北向立樂止祝持版進於神座之左西向跪讀
祝文訖興守再拜初讀祝文訖樂作祝奠版於
神座興還樽所守拜訖樂止參軍事引守詣東
廡西向立祝各以爵酌福酒各置一爵一祝持
爵進守之左北向立守再拜受爵跪祭酒啐酒

奠爵俛伏興祝帥執俎者進俎跪減取二座所
胙各取前脚第二骨共置一俎又以籩取黍稷飯共
置一籩興祝先以飯進守受以授執籩者又以
俎進守受以授執俎者執籩者等迴參軍事左
到獻者後受而隨行到
獻者位守跪取爵遂飲卒爵祝進受爵復於坻
後立守興再拜參軍事引守復位樂作立定樂止初
亞獻將畢贊者引亞獻詣壘洗手洗爵訖贊
禮者引升自東階詣先聖酒樽所執樽者舉幕

亞獻酌醴齊訖樂作贊禮者引亞獻進先聖神
座前北向跪奠爵興贊禮者引少退北向再拜
訖贊禮者引詣先師酒樽所取爵於坫執樽者
舉冪亞獻酌醴齊贊禮者引進先師神座前北
向跪奠爵興少退亞獻再拜訖贊禮者引詣東
廊西向立祝各以爵酌福酒合置一爵一祝持
爵進亞獻之左亞獻再拜受爵跪祭酒遂飲卒
爵祝進受爵復於坫亞獻興再拜贊禮者引降

復位初亞獻將畢贊禮者引終獻詣壘洗盥洗
訖外酌醴齊各如亞獻之儀訖引降復位樂止
各進神座前跪徹豆興還樽所徹者籩豆各一
少移於故處
贊唱者曰賜胙再拜諸在位者皆再拜已飲福酒
受胙者
不拜九謁者贊引者無禮拜樂作贊唱者曰再拜守以下在
位者皆再拜樂一成止參軍事少進北面白請
故實不讀位就望瘞位參軍事引守就望瘞位西向立贊唱
者轉就瘞埽東北位初在位者將拜祝各以篚

進神座前跪取幣幣降自西階詣壅坎壅坎以幣幣置於

坎訖故實不讀矣贊唱者曰可壅壅培培東西廂各二人實實土土半

坎埋訖填土者以篚篚出參軍事少進北面曰禮畢遂

引守出贊禮者各引引享官以下以次出初曰禮

畢贊唱者還本位祝興執樽壘壘篚者復庭中位

立定贊唱者曰再拜祝以下共再拜以次出其

祝版燔於齋所

祝文

已祝
文音
讀而

維某年歲次月朔日守位姓名敢昭告于先聖

文宣王維王固天條縱誕降生知經緯禮樂闡

揚文教餘烈遺風千載是仰俾茲末學依仁遊

藝謹以制幣犧犧粢盛庶品祗奉舊章式陳

明薦以先師顏子配向饗維某年歲次月朔日

守位姓名敢昭告于先師顏子爰以仲春仲率

導故實敬修釋奠于先聖文宣王惟王庶幾體

二德冠四科服道聖門實臻壺奧謹以制幣犧

齋菜盛度品式陳明獻從禮配神尚饗

三子九ノハク冬三

延喜式卷第五十

書新雕延喜式後

本朝之昔比年間歲與中華往來
風帆不絕海不揚波道有交鄰道
德文章以傳承焉禮樂刑法以準
擬焉李唐刑書有四曰律令格式
令者尊卑之等數國家之制度也
格者群司之所常行事也式者其

所常守之法也凡政事由此三者
若有所違人入于罪者一斷以律
其中高祖武德式太宗貞觀式高
宗永徽式玄宗開元式各若干卷
皆時宰奉敕撰之
本朝有弘仁貞觀延喜三代之式蓋
準擬而為之者于艸創于嵯峨討

論于清和修飾潤色于醍醐時
貞信公奉詔與名臣博士等監
於二代損益沿革隨時隨宜以行
于世雖唐式不可以加也欲議
朝儀者可不考乎頃年中原萃
職忠使兒孫校讎延喜式清原
前給事中兼白將水令賢忠朝臣

見而嘉之歷稔四十九卷既卒時
會剗刷氏求之鏤梓其文字鮮
明讀者便焉但一部五十卷內第
十三卷闕此一卷秘在九條殿下
不能容易啓稟偶會其有事
故而罷可勝歎哉多方求之不克
得也聞尾陽亞相源君嘗寫殿下

之本屢就余以請之遂達之源君
以其廣世播後之可遠及故聽而
出之於是五十卷全備可謂幸矣
上之用焉則
朝廷之法率於舊章下之由焉
則百官之職存於有司矧又令臨
時處事者可以識物名乎不亦

偉乎何愧唐禮哉庶乎使自中
華至者見之知
本朝有所矜式于有道也若此
一卷文字脫落或有焉它日參
諸異本以補之可也然及史之闕
文雖聖人所以闕疑也况後學乎
清中二氏請余書其後弗措余想

二氏者四道家流共居其一勉哉
復古之業有待焉遂書

慶安元年戊子

戶部法印道春



傳子何憐自體...
 幸至者見之知...
 亦謂有所矜...
 則安之矣...
 斯古之業...
 二月廿四日...

書坊

林和泉掾板行

松栢堂



明曆三
丁酉
 仲秋吉旦

