

和書門  
類 號 冊 架 函

一七七一  
二三五  
二八九  
二八

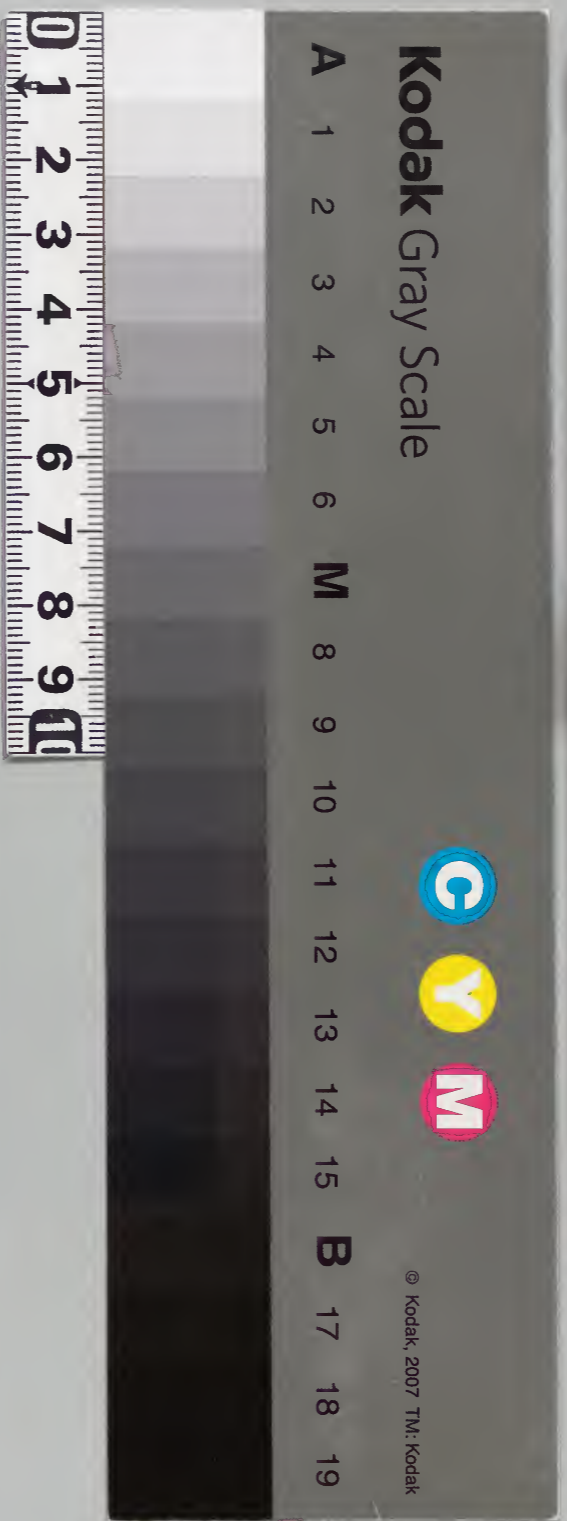
內閣文庫  
和書類

一七七一  
二八九  
二八

函 冊 架

內閣文庫	
番號	和 17719
冊數	28 ( 25 )
函號	210 108

廿八



今昔物語集卷第二十八

本朝付世俗



近衛舍人共稻荷詣重方值女語第一



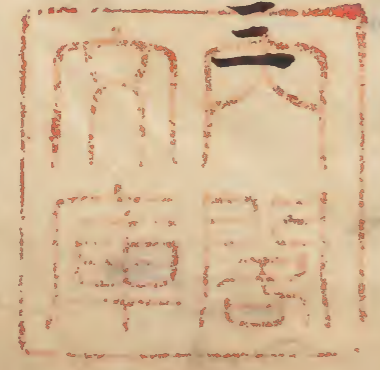
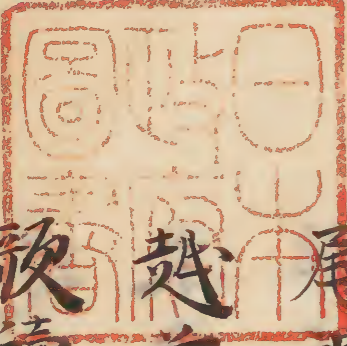
賴光郎等共紫野見物語第二

圓顯院佛子日參曾祢吉忠語第三

尾張守五節所語第四

越前守為威付大衛府官人語第五

歌讀元輔賀茂祭渡一徐大路語第六



近江國矢馳郡司堂供養田樂語第七  
木寺基増依物各付異名語第八  
禪林寺上座助泥鉄破子語第九  
近衛舍人秦武負鳴物語第十  
祇園別當戒秀被行誦經語第十一  
戒殿上人家忍名僧通語第十二  
銀鍛治延正蒙花山院勘當語第十三  
御道師仁淨云合半物被込語第十四

豊後誦師謀從鎮西上語第十五  
阿蘇尖值盜人謀道語第十六  
左大臣禰讀經所僧醉尊死語第十七  
金峯山別當食毒尊及醉語第十八  
比叡山横川僧醉尊誦經語第十九  
池尾禪弥内供鼻語第二十  
左京大夫付異名語第二十一  
忠輔中納言付異名語第二十二

三余中納言食水飲語茅次三

穀新聖人持米被咲語茅次四

彈正弼源頭定出南被咲語茅次五

安房守又定清忠落冠被咲語茅次六

伊豆守小野五夫目代語茅次七

尼共入山尊舞語茅次八

中納言紀長谷雄家顯指語茅次九

左京馬紀茂經翹惹卷進大夫語茅三十

大藏大夫藤原清原怖猫語茅次一

山城今三善春家怖地語茅三十二

大藏大夫紀助延郎等唇被咋毘語茅次三

筑前守藤原章家侍錯語茅三十四

右近馬場殿上人種合語茅次五

比叡山元勳寺義清阿闍梨嗚呼繪語茅次

六

東人通花山院禪門語茅三十七

信濃守藤原陳忠落入御攻語茅三十八  
寸白任信濃守解失語茅三十九  
以外術被盜食尿語茅四十  
近衛御門倒人蝦蟆語茅四十一  
立兵者見我歎成物語四十二  
傳大納言得烏帽子侍語茅四十三  
近江國篠原入墓穴男語四十四

近衛舍人共稻荷詣重方值女語茅一  
今昔衣曠ノ始午ノ日ハ昔ヨリ京中ニ上  
中下ノ人稻荷詣卜テ参リ集ソ日也其レ  
ニ例ヨリハ人多ク詣ケル年有ケリ其ノ  
日近衛官ノ舍人共参ケリノ兼時下野ノ  
公助茨田ノ重方泰ノ氏負茨田ノ為國輕  
部ノ公文十卜云フ止事无キ舍人共餌袋  
破子酒十卜持セ烈テ参ケルニ中ノ御社

近夕成ル程ニ悉ル人返ル人様ニ行キ  
遠ケルニ艶ス裳ソキタル女會夕リ濃キ  
折タル上着ニ紅梅萌黄トト重子着テ生  
メカニソキヒ夕リ此ノ舍人共ノ来シハ  
女立去テ木ノ本ニ立隠シテ立タルシ此  
ノ舍人共不安ス可咲キ事共シ云懸テ或  
ハ位ニテ女ノ顔ヲ見トニテ過キ持行ソ  
ニ重方ハ本ヨリ此ニキ心有ケル者ナ

シハ素モ常ニ云姑ニケルヲ不然ス申ソ  
云ヒ戦テソ過ケル者ナシハ重方中ニ勝  
シテ立苗リテ此ノ女ニ目ヲ付テ行ク  
程ニ近夕寄テ細ニ語シ女ノ答フル様人  
持給ヘラム人ノ行摺ノ折付心ニ宣ハム  
事聞カムコソ可咲ケシト云フ音極ラ愛  
敬付夕リ重方カ云ク我君ニ賤ノ者持  
テ侍シトモニヤ顔ハ猿ノ様ニテ心ハ販

婦ニテ有レハ去ナムト思ヘトモ忽ニ綻  
可繼キ人モ无カラムカ悪ケレハ心付ニ  
見ユム人ニ見合ハ、其ニ引移ナムト深  
ク思フ事ニテ此ク聞ユル也ト云ハ女此  
ハ實言シ宣フカ戯言シ宣フカト問ヘハ  
重方此ノ御社ノ神モ厨食セ年来思フ事  
ヲ此ク参ル驗ニ有テ神ノ給タルト思ヘ  
ハ極ソナム喜シト然テ御前ハ寔ニテ御

スルカ急何クニ御スル人ソト問ヘハ女  
此ニモ指セル男モ不侍ス宮仕シナムセ  
シテ人制セシカハ不参ナソシニ其ノ人  
田舎ニテ失ニシカハ此ノ三年ハ相じ憑  
人モカナト思テ此ノ御社ニモ参タル也  
實ニ思給フ事ナラハ有取シモ知ラセ奉  
ラムイテヤ行摺ノ人ノ宣ハム事シ帰ム  
コソ嗚呼ナレ早ウ御ニ子丸モ罷ナムト

云テ只行ニ過シハ重方午ヲ摺テ額ニ死  
テ、女ノ習ノ許ニ烏帽子ヲ差死テ御神  
助ケ給ヘ此ハ佞之キ事ナ厚カセ給ソヤ  
カテ此ヨリ参テ宿ニハ糸足不踏入シト  
云テ佞シテ念シ入タル髻ヲ烏帽子起シ  
ニ此ノ女ヒ夕ト取テ重方カ頬ヲ山廻青ク  
許ニ赤ツ其ノ時ニ重方奇異ク思工テ此  
ハ何ニシ給フソト云テ佞キテ女ノ顔ヲ

見シハ早ウ我カ妻ノ奴ノ謀タル也ケリ  
重方奇異ク思テ和御許ハ物ニ狂フカト  
云ヘハ女已ハ何カテ此夕後目夕无キ心  
ハ仕フソ此ノ主達ノ後目夕无キ奴ソト  
来ツ、告シハ我レシ云ヒ腹立ムト云ナ  
メリト思テコソ不信サソツルシ實ヲ告  
ルニコソ有ケレ已云ツル様ニ今日ヨリ  
我カ許ニ来テハ此ノ御社ノ御箭目負ナ



ム物ソ何カテ此ハ云ソミヤ頼打致テ行  
来ノ人ニ見セテ咲ハセムト思フソ巳ヨ  
ト云ヘハ重方物ニナ不狂ソ尠モ理也ト  
咲ツ、棍云ヘト毛露不許ヌ而ル向異舎  
人共此ノ事ソ不知スシテ上ノ岸ニ登リ  
立テ何ト田府生ハ送シタルソト云テ見  
返タシハ女ト取組テ立テリ舍人共彼シ  
ハ何ニ為ル事ソト云テ走り返テ寄テ見

レハ妻ニホケ被テ立テリ其ノ時舍人  
共吉クシ給ヘリ然ハコソ年来ハ申ツレ  
ト讚メ哩シル時ニ女此ノ被云テ此ノ主  
達ノ見ルニ此ソ己カニヤ心ハ見頭ハス  
ト云テ髻シ免シタレハ重方馬帽子ノ葦  
タリ別統ナトシテ上様へ参ヌ女ハ重方  
ニ己ハ其ノ假借シツル女ノ許ニ行ケ我  
カ許ニ来テハ必スシヤ足打折テム物ソ

ト云テト様へ行ニケリ然テ其ノ後然ヨ  
ソ云ツレトモ重方家ニ迄来テ棍ケレハ  
妻取居ニケレハ重方カ云ク己ハ尚重方  
カ妻ナレハ此夕嚴キ態ハ之タレ也ト云  
ケレハ妻冗録ニ此ノ自物目昏ノ様ニ人  
ノ氣色ヲモ否不見知ス音ヲモ否不聞知  
テ嗚呼シ涼テ人ニ被咲ルハ極キ白事ニ  
ハ非スヤト云テソ妻ニモ被咲ケル其ノ

後此ノ事世ニ聞工テ若キ君達ナトニ吉  
夕被咲ケレハ若キ君達ノ見ユル取ニハ  
重方逃ケ隠シナム之ケル其妻重方失ケ  
ル後ニ八年モ長ニ成テ人ノ妻ニ成テソ  
有ケルトナム語り傳ヘタルトヤ  
頼光郎等共紫跡見物詔第ニ  
今昔攝津ノ守源ノ頼光ノ朝臣ノ高等ニ  
テ有ケル平ノ貞道平ノ季武ノ公時トハ

フ三人ノ兵有ケリ皆見日シ鑑々ク午  
キ魂太ク思量有テ愚ナル事无カリケリ  
然レハ東ニテ毛度ニ吉キ事共シテ人  
ニ被怨タル兵共也ケレハ攝津ノ守モ此  
レ等心事无キ者ニシテ後前ニ立テソ仕  
ヒケル而ル間賀茂ノ祭ノ返サノ日此ノ  
三人ノ兵云合セテ何カテカ今日物ハ可  
見キト謀ケルニ馬ニ乗り次キテ紫野へ

行カムニ極ク見苦カルヘシ疾ヨリ顔シ  
塞キテ可行キニハ非ス物ハ極テ見テ欲  
シ何カ可為キト歎ケルニ一人カ云ク去  
来某大徳カ車ヲ借テ其ニ乗テ見ムト忽  
一人カ云ク不乗知ス車ニ乗テ殿原ニ值  
ヒ奉テ別落シテ被蹴ヤ由无キ死ニシヤ  
セムスラムト今一人カ云ク下簾シ乗テ  
女車ノ様ニテ見ムハ何ニト今二人ノ者

此ノ義吉ヤリナムト云テ此ク云フ大徳  
ノ車既ニ借持来ヌ下簾ヲ乗テ此ノ三人  
ノ兵賤ノ紺ノ水干袴ナトシ着乍ラ乗ヌ  
履物共ハ皆車ニ取入シテ三人袖モ不出  
サスニテ乗ヌレハ心惚キ女車ニ成ヌ然  
テ紫野様ニ遣セテ行ク程ニ三人乍ラ求  
メ車ニモ不乗サリケル者共ニテ物ノ蓋  
ニ物ヲ入テ振ラム様ニ三人被振合テ或

ハ立杖ニ頭ヲ打テ或ハ已等トテ類ヲ打  
合セテ仰様ニ倒シ佞ニ様ニ佞ニ轉キ行  
クニ惣テ可堪キニ非ヌ如此クニテ行ク  
程ニ三人乍ラ酔ヌレハ踏板ニ物安散シ  
テ烏帽子シモ落シテケリ牛ノ一物ニテ  
早ク引ツ、行ケハ横ナハリメル音共ニ  
テ痛クナ不早メソヒヒリト云行ケハ同  
ク遣次ケテ行ク車共モ後ナル歩ク難色

共モ此ヲ聞テ恠シテ此ノ女房車ノ何ナ  
ル人ノ乗タルニ力有ラム東鷹ノ鳴合夕  
ル様ニテ吉クホタルハ心モ不得又事力  
ナ東人ノ娘共ノ物見ルニヤ有ラムト思  
ヘトモ音氣ハヒ大キニテ男音也惣テ心  
不得スソ思ケル此テ既ニ紫蹄ニ行着テ  
車搔下シテ立テハ餘リ疾ク行テ立ツル  
ハ事成ルヲ待ツ程ニ此ノ者共車酔<sub>ヒ</sub>之タ

ル心地共ナシハ極テ心地悪ク成テ目轉  
テ万ノ物逆様ニ見ユ痛ク酔ニケシハ三  
人乍ラ寤テ逆様ニテ寢入ニケリ而ル間  
ニ事成テ物共渡ルヲ死タル様ニ寢タル  
者共ナシハ露不知テ心又事畢テ車共懸  
ケ騷ク時ニナム目悟メテ驚タリケル心  
地ハ悪シ寢入テ物ハ不見ス成又シハ版  
立ニク妬タク思フ事无限キニ急返中ノ

車飛ハシ騒ムニ我等ハ生テハ有ナムヤ  
千人ノ軍ノ中ニ馬ヲ走ラセテ入ラム車  
ハ常ニ習タル事ナシハ不怖ス只貧窮氣  
ナル牛飼童ノ奴獨ニ身ヲ任セテ此ヲ被  
接シテハ何ノ益ノ可有キソ此車ニテ急  
返ラハ我等カ命ハ有ナムヤ然シハ只暫  
シ此テ有ラム然テ大路ヲ澄シテ歩ヨリ  
可行キ也ト定メテ人澄テ後三人乍ラ車

ヨリ下ヌシハ車ハ返シ遣ツ其ノ後皆  
シ履テ烏帽子シ鼻ノ許ニ入テ扇ヲ以  
テ顔ヲ塞テソ楠律ノ守ノ一家ノ家ニハ  
返タリケル季武カ後ニ語りシ也猛キ兵  
ト申セトモ車ノ戦ハ不用ニ候ナリ其ヨ  
リ後徽トモ徽テ車ノ當ニハ不罷リ寄ス  
ト然シハ心猛ク思量賢コキ者共ナシト  
モ未タ車ニ一度モ不乗サリケル者共ニ

于此ノ悲ニテ醉死タリケル嗚呼ノ事也  
トナム語り傳へタルト也

圓融院御子日叅曾祿吉忠詔茅三

今昔圓融院ノ天皇位去セ給テ後御子ノ  
日ノ道遠ノ為ニ舩岳ト云フ取ニ出サセ  
給ケルニ堀川ノ院ヨリ出サセ給テ二条  
ヨリ西へ大宮ニテ大宮ヨリ上ニ御ニシ  
ケルニ物見車取元夕立重タリ上達部殿

上人ノ仕レル装束書ムニモ可書盡クモ  
非ス院ハ雲林院ノ南ノ大門ノ前ニシテ  
御馬ニ奉テ紫野ニ御ニシ着タシハ舩岳  
ノ北面ニ小松取ヒニ群生タル中ニ遣水  
シ遣リ石シ立碇シ敷テ唐錦ノ平張シ立  
テ簾シ懸板敷シ敷キ高畑ソツシテ其ノ  
徽歎キ事无限ニ其レニ御ニシテ其ノ迴  
ニ同錦ノ幕シ引迴カシタリ御前近ク上

達部ノ座有リ其ノ次ニ殿上人ノ座有リ  
殿上人ノ座ノ末ノ方ニ幕ニ制テ横様ニ  
和歌讀ノ座ヲ敷タリ既ニ御ニシ著スレ  
ハ上達部殿上人仰ニ依テ座ニ着ス和歌  
讀共ハ兼テ召有ケレハ皆参テ候ソ座  
ニ候ヘト仰セ被卜又レハ仰セニ依テ次  
第ニ寄テ座ニ着又其ノ歌讀共ニ大中臣  
ノ能宣源ノ兼盛清原ノ元輔ノ茲之ノ時

文等也此ノ五人ハ兼テ院ヨリ廻シ文ヲ  
以テ可参キ由被候タリケレハ皆衣冠ニ  
テ参タル也既ニ座ニ着並又レニ暫許有  
テ此ノ歌讀ノ座ノ末ニ烏帽子キタル翁ノ  
丁染ノ袴衣袴ノ賤氣ナルヲ著タル末テ  
座ニ着又人ニ有テ此ハ何者ソト思テ目  
ツ付テ見シハ曾祢ノ好忠也ケリ殿上人  
共彼レハ曾タムカ参タルカト恐テ同ヘ



ハ曾タム此ノ被回于氣色立于然ニ倭ノ  
ト答フ其ノ時ニ行事ノ判官代ニ彼ノ曾  
タムカ叅タレニ召タルカト殿上人共同  
ケシハ判官代然ル事モ无シト答フシハ  
然ハ異人ノ羨ハリタルカト尋子持行ク  
ニ物ヲ羨ハタリト云フ人无シ然シハ行  
事ノ判官代曾タムカ居タル後ニ寄テ此  
ハ何ニ召モ无ニハ叅テ居タルソト同ヘ

ハ曾タムカ云ク歌讀共可叅キ由被催ル  
ト羨ハレハ叅タルソカニ何テカ不叅カ  
ルヘキ此ノ叅タル主達ニ可劣キ身カハ  
ト判官代此レシ聞テ此奴ハ早ウ召モ无  
キニ押テ叅タル也ケリト心得テ何ニ召  
モ无キニハ叅タルソ速ニ罷リ出ヨト追  
立ルニ尚ソ不立シテ居リ其ノ時ニ法建  
院ノ大臣雨院ノ大将ナト此ノ事ヲ聞給

テミヤ衣ノ頸ヲ取テ川立ヨト行ヒ給ヘ  
ハ若ク勇タニ下廊殿上人共數曾タムカ  
後ニ寄テ幕ノ下ヨリ手シ指入テ曾タム  
カ將衣ノ頸ヲ取テ仰様ニ引倒シテ幕ノ  
外ニ引出シタルヲ一足ツ、殿上人共踏  
ケレハ七八度許被踏ニケリ其ノ時ニ曾  
タムカ起走テ身ノ成様モ不知逃テ走ケ  
レハ殿上人ノ若キ隨身共小舎人童共曾

タムカ走ル後ニ立テ追次キテ手シ叩テ  
咲フ放馬ナトノ様ニ追ヒ惶ヒ事糸愕タ  
タシ然レハ此ヲ見ルニ多ノ人老タル若  
キトモ无ク咲ヒ合タル事无限シ其ノ時  
ニ曾タム行岳ノ有走り登立テ見返テ追  
次キテ咲フ者共ニ向テ音シ高ク擧テ云  
ク汝等ハ何事ヲ咲フソ我ハ耻モ无キ身  
ソ云ハム聞ケヨ太政天皇子日ニ出サセ

給フ歌讀共シ召ト聞テ好忠カ叅テ座ニ  
候フ極栗シホト、食フ次ニ被造立ル次  
ニ被蹴ル何ソ取ナルト云フシ聞テ上中  
下ノ人テ咲フ音糸愕タ、之其ノ後曾タ  
ム逸テ去ニケリ其比ハ人皆此ノ事ヲ諾  
テナム咲ヒケル然シハ可姓ノ者ハ尚シ  
弊キ也好忠和歌ハ讀ケレトモ心ノ不覺  
ニテ歌讀共召ト聞テ召モ无キニ叅テ此

ル恥ヲ見ニ万ノ人ニ被咲シテ末ノ代ニ  
テ物語ニ成ル也ナム詔リ傳ヘタルト也  
尾張守 五節取詔第四  
今昔 天皇ノ御代ニ 〇ノト云フ者有ケ  
リ年来舊受領ニテ官モ不成テ説ニ居タ  
リケル程ニ辛クシテ尾張ノ守ニ被成タ  
リケレハ喜ヒ乍ラ任国ニ急キ下タリケ  
ルニ國皆モヒテ田畠作ル事モ露元カリ

ケレハ此ノ守ミ木ヨリ心直クシテ身ノ  
并ヘナトモ有ケレハ前々ノ國シモ吉ク  
政ケレハ此ノ國ニ始メテ下テ後國ノ事  
シ吉ク政ケレハ國只國ニシ福シテ隣ノ  
國ノ百姓雲ノ如クニ集リ未テ岳山トモ  
不云田畠ニ崩シ作ケレハ二年カ内ニ吉  
キ國ニ成ニケリ然レハ天皇モ此レシテ  
乙食テ尾張ノ國ハ前司ニ被己サレテ死

下ニ弊ト聞食スニ此ノ任ニ年ニ成ヌル  
ニ吉ク福シタナシト被保ケレハ上達部  
モ世ノ人モ尾張吉キ國ニ成タリトソ讚  
ケル然テ三年ト云フ年五薨被死ニケリ  
尾張ハ消糸綿ナト有ル取ナシハ万ツ不  
及吹ヤ守本ヨリ物ノ上平ニテ物ノ色  
共折目針目皆糸ト目安ク調ヘ立テ奉ケ  
ルニ五薨ノ取ニハ常寧殿ノ成亥ノ角シ

ソニ夕リケルニ簾ノ色ハ帳ノ帷打出し  
タル女房ノ衣共微妙夕縫童子夕リ此コ  
ソ色聲カメシト見ユル無し然シハ極カ  
リケル物ノ上手ニコソ有ケリナソト皆  
人讃ケル傳童ナト他ノ五節ヨリモ勝  
夕シハ殿上人蔵人ナト常ニ此ノ五節  
ノ邊ニ立寄り氣色ハニケルニ此ノ五節  
取ノ内ニ守ヨリ始メテ子共類親共皆屏

風ノ後ニ集ヒ居夕リ而ルニ此ノ守不賤  
又人ノ流ニテハ有ケレトモ何ナル事ニ  
テカ有ケム此ノ守ノ祖モ此ノ守蔵人ニ  
モ不成ス殿上モ不被許サリケレハ内邊  
ノ事ヲ傳テモ不聞ス况ヤ見ル事ハ无カ  
リケリ然シハ子共モ露不知サリケリ其  
レニ殿共ノ立様造様宮ヒノ御方ノ女官  
共ノ唐衣禪禪着テ行中殿上人蔵人ノ出

之掛シ之織物ノ指貫シ着様ニニ装ソキ  
テ通ルシ此ノ五葎取ノ内集リ居テ只此  
ホニ目シ付テ追シシカシテ簾ノ許ニ出  
重ナリテ見ケルニ殿上人近ク寄シハ屏  
風ノ後ニ逃隠ル、間前ニ逃ル人ハ後ニ  
逃ル人ニ指貫シ被踏テ倒ル、ニ後ノ者  
毛急躑テ倒ル或ハ冠シ落シ或ハ先ツ我  
シ疾ク隠シムト迷ヒ入ル入テハ然テ曲

リ居タルヘキニ急少ノ者毛渡シハ追シ  
ウカヒテ出テ見ル然シハ簾ノ内ノ様惡  
キ事无限ニ若キ殿上人蔵人十ト此レシ  
見テ咲ヒ興シケリ而ル間若キ殿上人共  
宿直取ニ居テ各云合スル様此ノ尾張  
ノ五葎取ハ物ノ色十ト微妙ク之立夕ル  
物カト童傳毛今年ノ五葎ニハ此レヲ勝  
シタル但之此ノ守ノ一家ニ内邊ノ事シ

未夕聞ニ毛不聞ス為不見サリケシハ露  
ノ事ヲ慮カリテ追シラカヒテ出テ見ル  
忽我等ニ思シテ近ク寄シハ隠シ駭クハ  
嗚呼ニ極キ物カナ去来此シ謀テ旅ヨ思  
シ迷ハサム何カ可為キト一人ノ殿上人  
ノ云ク忽或ル殿上人ノ云ク思キ様有リ  
ト何ニ云ハムト為ルソト問ヘハ彼ノ五  
節取ニ行テ得意立テ可告キ様ハ此ノ五

節取シハ殿上人達極ク咲フソ然カ知リ  
給ヘ此ノ五節取咲ハムト行殿上人達ノ  
謀ル様ハ有ト有ル殿上人此ノ五節取シ  
思サムトテ皆紐シ解テ襦表衣シ脱下テ  
五節取ノ前ニ立並テ歌シ作テ歌ハムト  
為ル也其ノ作タル様ハ鬢夕、ウハアユ  
カセハコソツシカセハコソ愛致付タレト  
鬢夕、ヲト云ハ守ノ主ノ毛清ク鬢ノ落

夕ハシ此ハ賢夕、シシテ五節取ニ若キ  
女房ノ中ニ交リ居給タルシ歌ハムヌル  
也アユカセハコソ愛敬付夕シト云ハ守  
ノ後向テ歩シ給カヤカナルシ歌ハム  
スル也此夕告由ス事シハ實トモ信シ不  
給ハシ其シハ明日ノ未申ノ時許ニ殿上  
人蔵人ノ有ル限リ皆褌テ襦表ノ衣シ皆  
霽カラミテ長若キトモ不云ス此レシ歌

シテ寄来ル者ナラハ此ニ申ス事シ實也  
ケリト信シ給ヘト告ケムト思フソト云  
ヘハ異殿上人實ニ和君行テ利口ニ云シ  
聞セヨト云シ契テ散ヌ此夕云フ殿上人  
宣ノ日ノ未夕朝彼ノ五節取ニ行テ守ノ  
子ナル若キ者ニ會テ得意立此ノ謀ツル  
事シ細々ト語り聞スシハ極ク忍タル氣  
色ニテ聞キ居夕リ云畢ツレハ益元之君



達モソ不意ニ見ル知ラ密ニ返ナム此夕  
告聞ユ夕リト異君達ニナ努ム不宣ヒソ  
ト云テ去又此ノ子祖ノ許ニ新源少将ノ  
君コゾ御シテ此ル事ヲナム告給ツルト  
云ヘハ祖ノ守ヲ主此ルヲ聞クニニ然  
ニテト云ニニ只振ヒニ振ヒテ颯ソソ  
ナカシテ夜前君達ノ此ノ歌ヲ歌ヒシ  
ソ何ニシ歌フニカト恠ク思ヒシハ然ハ

翁ヲ歌ヒケルニニソ有ケシ何ノ罪ノ錯  
ノ有シハ此夕翁ヲハ歌ニ作テハ可歌キ  
ソ尾張ノ國ノ代々ノ国司ニ被亡テ失ニ  
タルソ天皇ノ奔カテラ成給ヒタシハ何  
カハセムト思テ極キ術ヲ涼ソ吉キ國ニ  
態立テ奉ルカ愚キカ然此ノ五節奉ル事  
ハ己カ好テ望テ奉ルカハ天皇ノ押死テ  
被責レハ難堪ケシトモ奉ニコソ有シ然

鬢ノ元キ事ハ若ク感ナル齡ニ鬢ノ落失  
タラハコソ嗚呼ニモ可咲クモ有ラメ年  
ノ七十二成タシハ鬢ノ落失タラムハ可  
咲キ事カハ然シハヤハ鬢タ、ウトハ可  
歌キ急己ソコソ慥ソハ打モ致シ蹴モ踏  
ニメ何カテ帝王ノ御ニス王宮ノ内ニテ  
紐ヲ解キ編テハ狂じ可殺キソ更ニヨモ  
然ル事不有シ其シハ其ノ少將ノ君ノ和

主ノ出立モセス籠タシハ思ハムトテ虚  
言ヲ被云ルナ、リ近來ノ若キ人ハ思遣  
モ元ク此ク虚言ヲ為ル也然様ニハ異人  
ソコソ思シ謀ラメ己シハ賤クトモ唐ノ  
事モ此ノ朝ノ事モ皆吉ク知ル身ヲハ然  
モ否不知給又若キ君達ノ口ニ任セテ思  
シ給フナ、リ異人ハ被謀ルトモ翁ハ更  
ニヨモ不被謀シ若シ思スラム様ニ實ニ

王宮ノ内ニテ然カ紐シ解キ雷カラフニテ  
狂テハ己ニ依テ其ノ主違ハ重キ罪ニ當  
ナム者シ亦系措ト云テ糸筋ノ様ナル腫  
キヲ股ニテ褰ケテ扇キ散シテ喚リ居タ  
リ此コソ暖立トモ夜前東ノ面ノ道ニテ  
此ノ君違ノ尸タ工シ氣色ハ然モ之テム  
カシト思ケシハ漸ク未ノ時ニ成ル程ニ  
何カ有ラムト習ツフシ天思ニ合ヘリケ

ルニ未下ル程ニ南殿ノ方ヨリ歎ニ惶テ  
来ル音スソ、来ニ夕ナリト集テ各シ丸  
カシ顔シ振リツ、思居タルニ南東ヨリ  
此ノ五節取ノ方ニ押凝テ来タルヲ見シ  
ハ一人トシテ尋常ナル者ノ元シ皆禰表  
ノ衣ヲ脱許ニテ脱下タリ皆手ツラカヒ  
ツ、寄来テ寄懸リテ内ヲ臨ク五節取ノ  
前ノ畳首ニ或ハ沓シ脱テ居或寄卧シ或

ハ尻ヲ懸ケ或ハ簾ニ寄懸リテ内ヲ臨ク  
或ハ庭ニ立タテソ急皆諸音ニ此ノ鬢夕  
、ウノ歌ヲ歌フ此ク思ス事ヲ知タル若  
キ殿上人四五人コソ簾ノ内ニ有ト有ル  
者ノ思ケ迷ノ氣色ヲ可嘆トモ見シ案内  
モ不知サリケル長殿上人共ハ此ク此ノ  
五蒿取ニ有ト有リ者共ノ思テウナ、ク  
シ極テ恠ト思ヒケリ然テ守ハ然コソ然

ル事不有シト道理ヲ立テ、云居タリツ  
レトモ有ト有ル殿上人蔵人ノ皆褊テ此  
ノ歌ヲ歌ヒテ寄来ル時ニ此ノ少将ノ君  
ハ幼ク御スレトモ人ノ為ニ後安キ心御  
ミケレハ實ヲ告給ニコソ有ケレ此ク告  
ケ給フ事无カラニシカハ我カ事トモ不  
知テ老居ラニシ哀也ナル君ノ御心カナ  
千年万歳平カニ榮ヘ給ヘトテ手ヲ摺テ

祈り居ルニ此ノ君達一人直キ者モ无ク  
醉様垂テ褊夕ル人共ノ簾ノ内シ臨ク時  
ニ守今ソ我シハ被引出テ老甞被踏析ル  
ト思ヒケシハ迷テ屏風ノ後ニ這入テ壁  
代ノ迫ニワナキ居夕リ子共親シキ族  
ナトハ皆重ナソテ逃隠テ篩ヒ居夕リ然  
テ殿上人皆殿上ニ返又其ノ後ニ尚君達  
ヤ有クト見セテ一人モ无ク皆御シヌト

云ケシハ其ノ時ニソ守ワナク遠出  
テ篩音ニテ何テカ翁ソコソ咲ヒ給ハ  
ス帝王ノ御為ニ此ク无礼ヲ至セルハ奇  
異キ事也此ノ主達ハ必ス事有ナム者ノ  
吉シ見ヨ己等天地日月明カニ照シ給フ  
神ノ御代ヨリ以来此ル事无ク国吏シ見  
ルニ敢テ不記サス極ク成ヌル世ノ中カ  
ナト仰キ居夕リケリ隣ナル五蒿所ノ人

共ノ臨テ可咲ト思ケルニ、ニ後ニ廊白  
殿ノ蔵人取ニ参テ語ケルシ聞繼テ殿原  
宮原ニ聞又畢テ被咲ケル事无限ニ其ノ  
比ハ人ニ三人モ居タル取ニハ此ノ事シ  
ナム語テ咲ジケルトナム語リ傳ヘタル  
ト也

越前守為盛付六衛府官人語第五  
今昔藤原ノ為盛ノ朝臣ト云フ人有ケリ

越前ノ守ニテ有ケル時ニ諸衛ノ大糧米  
シ不成サリケレハ六衛府ノ官人下部ニ  
至ルニテ皆蔽テ平張ノ具共シ持テ為盛  
ノ朝臣カ家ニ行テ門ノ前ニ平張ヲ打テ  
其ノ下ニ胡床ヲ立テ有ル限リ居並テ家  
ノ人シモ出シ不入スニテ責メ居タリケ  
リ六月許ノ極ク熱ク日長ナルニ未夕朝  
ヨリ末ノ時許ニテ居タリケルニ此ノ官

こノ者共日ニ炮迷ハサレテ為ム方无カ  
リケシトモ物不成サラムニ返ラムヤハ  
ト思テ念シテ居タリケルニ家ノ門シ細  
目ニ扇テ長ナル侍頭シ指出テ云ク守ノ  
殿ノ申セト候フ也須ク疾ク對面給ハラ  
ハ欲ケシトモ事ノ擗シノ被責シハ子共  
女十トノ忍テ哭侍シハ吾對面シテ事ノ  
有様モ申シ不待ヌニ此ク契キ程ニ元期

ニ被炮給ヒヌラムニ定テ御咄共モ乾ヌ  
ラム忽物起シニ對面シテ事ノ由シモ申  
シ侍ラムト思給ヒシ恐ヤカニ御坂ナト  
参セムト思フハ何カ使不元ニシクハ先  
ツ左右近ノ官人達舍人ナト入給ヘ次ニ  
ノ府ノ官人達ハ近衛官ノ人達ノ立給ナ  
ム後ニ可申シ一度ニ可申ケシトモ恠ノ  
取モ糸狭ク侍シハ多ク可群居給メヘキ

取毛不侍子ハ也暫ニ待給ヘ先ツ近衛官  
ノ官人達入給ナムヤトナム侍ルト云ヘ  
ハ日被焔テ實ニ咄毛乾タルニ此ク云出  
シタレハ事ノ有様シモ云ハムト思テ喜  
ヒシ成シテ糸喜キ仰事也速ニ衆リ入テ  
此ク衆タル事ノ有様シモ申シ侍ラムト  
答フレハ侍共ノ由シ聞テ然トテ門ヲ開  
タレハ左右近ノ官人舍人皆入メ中門ノ

北ノ廊ニ長延シ西東向様ニ三間許ニ敷  
セテ中札ニ三十許シ向座ニ立テ其レニ  
居フル物ヲ見レハ塙辛キ干クル翹シ切  
テ盛タリ塙前ノ鞋ノ塙辛氣ナル糸切テ  
盛タリ籙ノ塙辛翹ノ骨ナトノ諸ニ塙辛  
キ物共シ盛タリ菓子ニハ吉ク膿タル季  
ノ紫色ナルシ大キナル春日器ニ十許ツ  
、盛タリ居畢テ後ニ然ハ先ツ近衛官ノ



官人ノ限此方ニ入給ヘト云ヘハ尾張ノ  
兼時下野ノ敷行ト云フ舎人ヨリ始メテ  
山事无キ年老タル官人共打群テ入来又  
シハ他ノ府ノ官人モソ入ルト云テ門シ  
閉テ鏢シ差シテ鎚シ取テ入又官人共ハ  
中門ニ並居タシハ疾夕登リ給ニヘト云  
ヘハ皆登テ左右近ノ官人東西ニ向座ニ  
着又其ノ後先御坏疾ク恭ヨト云ヘトモ

遅ク持来ル程ニ官人共物欲ケルニニ  
先ツ念テ箸シ取ツ、此ノ鮭鯛塩辛醬ナ  
トノ塩辛キ物共シワ、シルニ御坏遅ニ  
ト云ヘトモ疾ニモ不持来ヌ守對面シテ  
聞エヘケシトモ只今乱シ風難堪クテ速  
カニモ否不罷出ヌ其ノ程御坏食テ後ニ  
可罷出シト云ハセテ不出来ヌ然テ御坏  
参ラヌ大ナル杯ノ瘧ヤカナルシニツ各

折敷ニ居テ若キ侍ニ人捧テ持来テ兼時  
敷行カ向座ニ居タリ前ニ置ツ次ニ大十  
心提ニ酒シ多ク入テ持来タリ兼時敷行  
各杯ヲ取テ泛許受テ吞ニ酒少シ濁テ酸  
キ様ナシトモ日ニ被妃テ喉ニ乾ニケシ  
ハ只吞ニ吞ル持乍ラ三度吞ツ次々ノ舍  
人共モ皆欲カリケルニ、ニ二三坏四五  
坏ワ、喉テ喉ノ乾ケルニ、ニ吞テケリ

李ソ肴ニシテ吞ニ烈御坏ヲ頻ニ参セケ  
シハ皆四五度五六度ワ、吞テ後ニ守簾  
起ニ居サリ出テ云ク心カラ物ヲ惜ムテ  
其達ニ此ク被責申シテ恥ヲ見トニ何テ  
カ可思キ彼ノ國ニ去年畢颯シテ露薇得  
ル物无シ適ニ露許得タリシ物ハ先ツ心  
事无キ公事ニ被責シカハ有限リ成シ畢  
テ努ク残物无ケシハ家ノ炊薪モ絶テ侍

女ノ童部ナトモ餓居テ侍ル間ニ此ル間  
耻シ見侍レハ可然キ事思テナム侍ル先  
ツ其違ノ御新ニ墓元キ當飯シタニ否不  
叅セヌニテ押シ量リ給ヘ前生ノ宿報弊  
クテ年来官シ不給ラテ適ニ己國ニ罷成  
テ此ク難堪キ目シ見侍ルモ人シ可恨申  
キ事ニモ非ス此レ自ノ耻シ可見キ報也  
ト云テ哭ク事極シ音モ不惜ニス云居タ

レハ兼時敦行カ云ク被依ル事極タレ道  
理ニ候フ皆押量リ思給ル事也然レト  
モ己等一人カ事ニモ非ス近來府ニ露物  
不候テ陣恪勤ノ者共佗申スニ依テ此ク  
葎リ候ヘハ此レ皆牙ニテ候ヘハ糸惜ク  
思ヒ奉リカウ此ク叅テ候フモ極テ不便  
ニ思フナト云フ程ニ此ノ兼時敦行近ク  
居タレハ腹ノ鳴ル事糸頻也サフメキ惶

ルシ暫シハ笏ヲ以テ札ヲ扣テ交ハス或  
ハ奉シ以テ介ニ馭入レテトス守簾起ニ  
見遣レハ未ノ座ニ至ルニテ昏朦鳴合テ  
スシキ合ヘリ暫許有シハ兼時白地ニ  
罷立ツト云テ念テ走ル様ニテ行又其シ  
シ見テ兼時カ立ツニ付テ異舎人共追シ  
カウヒテ座シ立テ走り重ナリテ板敷シ  
下ルニ或ハ長押シ下ル程ニヒテメカシ

テ垂懸ケツ或ハ車宿ニ行テ着物ヲモ不  
解敢ス痢懸ル者モ有リ或ハ急疾ク脱テ  
褰テ椽ノ水ヲ出スカ如クニ痢ル者モ有  
リ或ハ隠シモ不來敢ス痢リ迷クリ如此  
クスシトモホニ咲合テ然ハ思ツル事ソ  
カシ此ノ翁共墓ニキ事不為セシ必ス恠  
ノ事出シテムトハ押量ツル事也何様  
ニテモ守ノ殿ハ慙クモ不御ス我等カ酒

ツ欲カリテ吞カ至ク取ヤト云テ皆咲ヒ  
テ腹シ病テ痢合タリ而ル向門シ痢テ然  
ハ出給ヘ急次エノ府ノ官人達入シ申寸  
ムト云ヘハ吉キ事ナリ疾ク入シテ急  
己等カ様ニ痢ヨヤ云テ袴共ニ皆痢懸テ  
巾ヒ縋テ追シラカヒテ出ルシ見テ今四  
ノ府ノ官人共ハ咲テ逃テ去ニケリ早シ  
此ノ為感ノ朝臣カ謀ケル様ハ此ク藝キ

日平張ノ下ニ三時四時炊セテ後ニ呼入  
シテ喉乾タル時ニ李塩辛キ菓共シ肴ニ  
テ空腹ニ吉クツ、シソ入サセテ酸キ酒  
ノ濁タルニ牽牛子ヲ濃ク摺入レテ吞セ  
テハ其ノ奴原ハ不痢テハ有ナムヤト思  
テ謀タリケル也ケリ此ノ為感ノ朝臣ハ  
極タル細工ノ風流有ル物ノ物云ヒニテ  
人咲ハスル臥者ナル翁ニテソ有ケシハ

此モシタル也ケリ由元キ者ノ許ニ行テ  
舎人共幸キ目シ見タリトテナム其時ノ  
人咲ヒケル其ヨリ後戀ニケルニヤ有  
ラム物不成サメ国ノ司ノ許ニ六衛府ノ  
人蔽テ行ク事シハ不為メ事ニナム有ケ  
ル極タル風流ノ物ノ上キニテ追返ナム  
ニモ不返ニシケルハ此ル可咲キ事シ極  
タリケル也トナム語り傳ヘタルト也

歌讀元輔賀茂祭渡一条大路詔第六

今昔清原ノ元輔ト云フ歌讀有ケリ其レ  
カ内蔵ノ助ニ成テ賀茂ノ祭ノ使ニケル  
ニ一條ノ大路渡ル程ニ若キ殿上人  
ノ車數並立テ物見ケル前シ渡ル間ニ元  
輔カ乘タル疋馬大躡ニテ元輔頭シ逆様  
ニ之テ落ス幸老タル者ノ馬ヨリ落シハ  
物見ル君達糸惜ト見ル程ニ元輔糸疾シ

起ヌ冠ハ落ニケレハ髻露元之金ヲ被夕  
ル様也馬副手迷シシテ冠ヲ取テ取ヌル  
シ元輔冠シ不為スシテ後へ手搔テイテ  
ヤ叱騷カ之暫ニ待テ君達ニ聞ユヘキ事  
有ト云テ殿上人ノ車ノ許ニ歩ニ寄ル夕  
日ノ差タルニ頭ハ鏹ト有リ極夕見若  
キ事无限ニ大路ノ者市シ成シテ見惶リ  
走リ騷夕車俵敷ノ者共皆廷上テ咲ヒ惶

ル而ル間元輔君達ノ車ノ許ニ歩ニ寄テ  
云夕君達ハ元輔カ此ノ馬ヨリ落テ冠落  
シタルヲハ嗚呼也トヤ思給フ其レハ然  
カ不可思給ス其ノ故ハ心ハセ有ル人ソ  
ラ物ニ躓テ倒ル事常ノ事也何況ヤ馬ハ  
心ハセ可有キ物モ非ス其レニ此ノ大路  
ハ極テ石高之為馬ノ口シ旅夕シハ歩ハ  
ムト思フ方ニモ不歩セスシテ此列キ彼

けり轉カス然レハ我レニモ非テ倒レム  
馬ヲ惡ト可思キニ非ス其レニ石ニ躓テ  
倒レム馬ヲハ何カハ可為キ唐鞍ハ系盤  
也物可物クモ非ス其レニ馬ハ痛ウ躓ケ  
ハ落ス其レ急不弊ス急冠ノ落ルハ物レ  
テ結フル物ニ非ス髮ヲ以テ吉ク搔入夕  
ルニ被捕ル也其レニ鬚ハ失ニ夕レハ露  
元之然レハ落ム冠ヲ可恨キ様元レ急

其ノ例元キニ非ス大臣ハ大嘗會ノ  
御襖ノ日落レ給フ急ノ中納言ハ某ノ  
年ノ野ノ行幸ニ落レ給フノ中侍ハ祭  
ノ返サノ日紫野ニテ落レ給フ如此ノ例  
討ヘ不可遣ス然レハ案内モ不知給フ近  
来ノ若君達此レシテ可咲給キニ非ス咲給  
ハム君達返テ嗚呼ナルヘレ此ク云フハ  
車毎ニ向テ手ヲ折ツハ討ヘテ云風カス



如此ク云畢テ遠ク立去テ大路ニ安立テ  
系高ク冠持詣来ト云テナム冠ハ取テ指  
入レケル其ノ時ニ此ヲ見ル人諸心ニ咲  
じ惶ケリ忽冠取テ取ストテ寄タレ馬  
副ノ云ク馬ヨリ落サセ給フル即チ御冠  
ヲ不奉テ无期ニ由无之事ヲハ被依ワル  
ワト問ケレハ元輔白事ナセソ尊此ク道  
理ヲ云聞セタラハコソ後ニハ此ノ君

達ハ不咲サラメ不然スハ口賢キ君達ハ  
永ク咲ハム者ソト云テソ渡ニケル此ノ  
元輔ハ馴者ノ物可咲ク云テ人咲ハスル  
シ役ト為ル翁ニテナム有ケレハ此ニ而  
无ク云也ケリトナム語り傳ヘタルト也  
近江國矢馳郡同堂供養田樂語第七  
今昔比叡ノ山ノ西塔ニ任ケル教圓座主  
ト云フ學生有ケリ物可咲ク云テ人咲ハ

スル説經教化シナム之ケル其シカ未夕  
若クシテ供奉ト云テ西塔ニ有ケル時ニ  
近江国大津郡ニ矢馳ト云フ所ニ有ケ  
ル郡司ノ男年未極ク此ノ人ニ志有テ山  
ノ不合ノ事共ナト常ニ訪ケレハ教因若  
キ程ニテ貪キ身ナレハ喜ク思テ過ケル  
程ニ彼ノ郡司ノ男態ト未夕リ何事ニ未  
ツルソト郡司ノ男ノ云ク年未ノ願ニ依

テ佛堂シナム造リ奉テ候フシ此レ勲ニ  
吉ク供養ニ奉ナムトナム思ヒ給フル年  
未ノ睦ニ御ニシナムヤ何ニ忍懃ニ可仕  
カラム事共シモ被仰レムニ随テ梅可候  
キ也年罷老テ候ヘハ偏ニ後世ノ為ニト  
思テナム候フト云ヘハ教因詣テム事ハ  
系安キ事也其ノ日ノ未夕朝メテ三津ノ  
邊ニ迎ヘノ船ヲ遣セ給ヘ急矢馳ノ津ニ

馬二三匹ニ鞍置テ遣セ可給キ也然テハ  
功德懃ニ為ルニハ舞樂ヲ以テコソハ供  
養スシ此ハ皆極樂天上ノ様也但之其レ  
ハ樂人十ト呼ビ下スハ大事ナシハ否呼  
ビ不給之十ト云ヘハ郡司カ云ク樂人ハ  
己カ任候フ津ニ皆候ヘハ樂仕ラム事ハ  
事ニモ不候ス安キ事候フ然レハ樂ヲ可  
仕キニコソ候フナレト云ヘハ教団供奉

ノ云ク然夕ニ有ラハ極タル功德ニ成ナ  
ム疾ニク返テ其ノ日ノ曉ニ三津ノ邊ニ  
行テ船ヲ可待キ也ト云ヘハ郡司喜テ兼  
ハリ又御船ヲ疾ク参セムト云テ去又其  
ノ日ニ成テ曉ニ未夕暗キニ西塔ヨリ念  
キ下テ三津ノ邊ニ白ヒラト明ル程ニ行  
タシハ船ハ兼テヨリ儲ケタリケレハ乘  
テ行ケルニ矢馳ニ渡ル程一時計ノ渡ナ

レハ己時許コソ津ニ渡リ着タリケル見  
レハ前ニハ鞍置タル馬三疋ト云ヒシカ  
トモ十餘疋許前立タリ急白装束シタル  
男共十餘人許立並タリ凡ソ様々ノ下人  
共四五十人許村ヒニ立テソ供奉此レハ  
物見ル者共ニヤ有ラム何ニシ見ソト思  
テ東西シ見廻セハ露可見キ物モ只今不  
見又ス船寄セツシハ下テ川キ寄セタル

馬ニ乗又其ナル法師二人急馬ニ乗セテ  
前ニ打立タルニ今十餘疋許ノ馬ニ此ノ  
白装束シタル男共ハラクト乗又此ノ男  
共ハ迄ヘニ遣セタル也ケリト其ノ時ニ  
ナム心得ケル日ノ高ク成ヌレハ馬  
テ急キ行クニ此ノ白装束ノ男共ノ馬ニ  
乗タル或ハ己夕黒ナル田樂ソ版ニ結付  
テ程ヨリ朧シ取出シテ左右ノ手ニ楯シ

持タリ或ハ笛ヲ吹キ高栢子ヲ宴キ  
宴キ松ヲ羨テ様々ノ田樂ヲニツ物三ツ  
物ニ儲テ打唄リ吹キレツ、狂フ事无限  
ニ供奉此レヲ見テ此ハ何カニ為ル事ニ  
カ有ラムト思ヘトモテ吾不后ス而ル  
前此ノ田樂ノ奴原或ハ馬ノ前ニ折立テ  
或ハ馬ノ後ニ有リ或ハ高平ニ立テ打行  
ク然レハ供奉今日此ノ郷ノ御靈會ニヤ

有ラムト思ヘハ極カリケル折ニシモ来  
リ會テ此ル奴原ノ中ニ具シテ行クハ物  
狂ハシキ態カナク意ニ知タル人ヤ會ハ  
ムト思ヘハ袖ヲ以テ顔ヲハツフト隠シ  
テ行クニ郡司カ家漸ク近ク見エ家ノ門  
ノ前ニ百十ノ人立舉テ見ル疾ク急テ行  
カムト為ルニ此ノ田樂ノ奴原供奉ニ向  
合テ報シ折テ向レシテ笠ノ鉦ニ宴懸ケ

杵ヲ棒テ頭ノ上ニ招キ此ニツ、行モ不  
遣セス腹立ニキ事无限ニ辛クシテ郡司  
カ門ノ許ニ行者テ馬ヨリ下ムト為ル程  
ニ郡司祖子出表テ左右ノ馬ノ口ヲ取テ  
乗セ乍ラ家ノ内ニ傳キ入ルレハ供奉此  
ナ不為ソ只其ニテ下セト云ヘトモ穴忝  
ナヤト云テ耳ニモ不廊入久然テ此田樂  
ノ奴厚ハ馬ノ左右ニ烈ニツハ次キテ遊

ヒテ入ル郡司吉ク仕レ己等ト云ヘハ鼓  
打ツ者三人馬ノ前ニ向テレ仰張り極ク  
打行ケハ供奉佗テ疾ク下シテハ吉カヘ  
ルヘキニ此ク狂ヒ行ケハ馬シモ不歩セ  
スシテノトクト馬シ歩スル程ニ穴忝ノ  
内市シ成シテ噓ル辛クシテ廊ノ有ル妻  
ニ馬ヲ押寄セタレハ喜ヒ乍ラ下又ヘタ  
ル取ニ居ヘツ先ツ心モ不得又事ナレハ

供奉郡司ニ彼ノ郡司ノ主面給ヘ此ノ田  
樂ハ何ノ新ニテ為サセ給フソト向ヘハ  
郡司カ云ク西塔ニ参タリシニ勲ニ為ル  
功德ニハ樂シナム為ルソト被仰シカハ  
儲テ候フ也其シニ誦師シハ樂シニテナ  
ム迎ヘ可奉キト人ノ申セハ参ラセテ候  
ヒツル也ト供奉其ノ新ニソ此奴ハ田樂  
シ以テ樂トハ知タリケル也ケリト心得

テ可咲ク思トモ可云キ人モ无カリケシ  
ハ供養ニ畢テ山ニ返リ登テ勇タル小僧  
共ノ中ニ田樂ノ事ヲ語シハトヨニテ咲  
ケル事无限ニ供奉本ヨリ物云ノ上手ナ  
リケシハ何カニ可咲ク語リケム賤ノ田  
舎人ナシトモ皆然様ノ事ハ知タル者ノ  
彼ノ郡司ハ无下也ケル奴カトソ此シ  
ヲ聞ク人皆誇リ咲ケルトナム語リ傳ヘ

又ルト也

木寺基僧依物各付異名語第八

今昔一條ノ攝政殿ノ任給ケル柅園ハ今ノ世尊寺也其二ノ攝政李ノ御讀經被行ケル時ニ山三井寺奈良ノ止事元キ學生共シ撰テ被請タリケレハ皆叅タリケルニ又座ヲ待ツ程ニ僧共居並テ或ハ經ヲ讀ミ或ハ物語ナトシテナム居タリケル

寢殿ノ南面テシ御讀經取ニタリケレハ其ノ御讀經取ニ居並テ有ル程ニ南面ノ山池ナトノ極ク謔キヲ見テ山階寺ノ僧中箒カ云ク衰レ此ノ殿ノ木立ハ異所ニハ不似スカシト云ケルヲ傍ニ木寺ノ基僧ト云フ僧居テ此ヲ辱クニ、ニ奈良ノ法師ヲソ尚疎キ者ハ有レ物云ハ賤キ者カナ木立トコソ云ヘ木立ト云フラム



ヨ十後目タ元キノ言ハヤト云テ凡シ  
ハタトトス中筭此ク被云テ惣ク申シテ  
ケリ然ラハ御前シハ小寺ノ小僧トコソ  
可申カリケシト云ケシハ有ト有ル僧共  
皆此レシノ廟テ音シ放テ愕タ、シク咲シ  
ケリ其ノ時ニ攝政殿此ノ咲フ音シ廟給  
テ何事ヲ咲フソト向ハセ給ケシハ僧共  
有ノ一、ニ申シケシハ殿此レハ中筭カ

此ク云ハムトテ基増カ前ニテ云シ出シ  
タル事シ何テカ心シ不得スシテ基増カ  
案ニ落テ此ク被云タルコソ弊ケシト仰  
セ給ケシハ僧共亦ヨ咲テ其ヨリ後小寺  
ノ小僧ト云フ異名ハ付タル也ケリ无端  
ク物咎メシテ異名付タルトテナム基増  
悔シカリケル此ノ基増ハ、ノ僧也木  
寺ニ任ケルニ依テ木寺ノ基増トハ云フ

也中算ハ山事无キ學生也ケルニ名此ノ  
物云ヒナム可咲カリケルトナム詔リ傳  
ヘタルト也

禪林寺上座助泥歎破子語第九

今昔禪林寺ノ僧正ト申ス人御ケリ名ヲ  
ハ深禪トソ申ケル此レハ九系殿ノ御子  
也極テ山事无カリケル行人也其弟子ニ  
徳大寺ノ賢尋僧都ト云フ人有ケリ其ノ

人未タ若ク之テ東寺ノ入寺ニ成テ拜堂  
之ケルニ大破子ノ多ク入ケレハ師ノ僧  
正破子可荷許調ヘテ遣ラムト思給ケル  
ニ禪林寺ノ上座ニテ助泥ト云フ僧有ケ  
リ僧正其ノ助泥シ名之テ然々ノ新ニ破  
子可荷ナム可入キシ人ニ云テ催ト宣  
ヒケレハ助泥十五人ヲ書立テ各一荷シ  
死テ令催ム僧正今十五荷ノ破子ハ誰ニ

死テムト為ルソト宣ヒケシハ助泥カ申  
サリ助泥カ候コソハ破子候ヨ皆モ可仕  
ケシトモ催セト候ヘハ半ソハ催之テ今  
半ソハ助泥カ仕ラムスル也ト僧正此ソ  
聞テ多喜キ事也然ラハ疾ク調ヘテ奉シ  
ト宣ヒツ助泥然ラハ然許ソ事不為又貪  
窮ヤハ有ル而多惜ト云テ立テ去又其ノ  
日ニ成テ人トニ催タルト丑荷ノ破子皆

持来又助泥カ破子未タ不見エス僧正恠  
シク助泥カ破子ノ遅カナト思給ケル程  
ニ助泥袴ノ杖シ上テ扇シ用キ仕ヒテシ  
夕リ顔ニテ出来夕リ僧正此ソ見給テ破  
子ノ王此ニ来ニ夕リ極クシ夕リ顔ニテ  
モ来カナト宣ヒケルニ助泥御前ニ衆テ  
頸ソ持立テ候フ僧正何ソト問給ヘハ助  
泥其ノ事ニ候フ破子丑ノ爲借リ不得候

又也トシ夕リ顔ニ申ス僧正然テト宣へ  
ハ音ツ少シ短ニ成シテ令五ハ入物ノ不  
候又也ト申ス僧正然テ令五ハト同給  
工ハ助泥音ツ極ク竊ニワナカシテ其  
レハ搔断テ忌シ候ニケリトハ申セハ僧  
正物ニ犯フ奴カナ催サニシカハ四五十  
荷モ出来ナニ此奴ハ何ニ思テ此ル事  
ヲハ願ワルソト同ハムトテ台セト惶ニ

リ給ケシトモ跡ヲ暗クシテ逃テ去ニケ  
リ此助泥ハ物可咲シク云フ者ニテナム  
有ケル此ニ依テ助泥カ破子ト云フ事ハ  
云フ也ケリ此シ嗚呼ノ事也トナム語リ  
傳ヘタルト也  
近衛舍人泰武負鳴物語第十  
今昔尤近ノ将曹ニテ泰武負ト云フ近衛  
舍人有ケリ禅林寺ノ僧正ノ御壇取ニ参

夕リケシハ僧正棄ニ召入テ物語ナトシ  
給ケルニ武負僧正ノ御前ニ蹲ニ久ク候  
ケル間ニ錯シ糸高ク鳴シテケリ僧正モ  
此ヲ聞キ給ヒ御前ニ数々候ヒケル僧共  
モ此レシテ皆聞ケシトモ物ニキ事ナシハ  
僧正モ物モ不云又僧共モ若顔シ守暫ク  
有ケル程ニ武負危右ノ午シ椀ケテ面ニ  
覆テ衰シ死ハヤト云ケシハ其ノ音ニ付

テナム御前ニ居夕リケル僧共皆咲ヒ合  
夕リケリ其ノ咲フ交シハ武負ハ立走テ  
逃テ去ニケリ其ノ後武負久ク不参サリ  
ケリ然カ有ラム事ニハ尚聞カムニハニ  
可咲キ也程ト經ヌシハ中々キ事ニテ  
有ル也武負ナシハコソ物可咲ク云フ近  
衛舍人ニテ然モ死ナハヤトモ云へ不然  
サラム人ハ極テ若リテ此モ彼モ否不云

テ居タラムハ極ク糸惜ナムカニトナム  
人云ケルトナム傳ヘ語ケルト也  
祇園別當或秀被行誦經語第十一  
今昔或ル長受領ノ家ニ祇園ノ別當ニ或  
秀ト云ケル定額忌テ通ヒケリ守此ノ事  
シ歸知タリケレトモ不知ス顔ニテ過ヒ  
ケル程ニ守出タリケル間ニ或秀入り看  
テ入り居テ之タリ顔ニ翔ケル程ニ守返

リ来タリケルニ恠ク主モ女房共モスハ  
口ヒタル氣色見ケレハ守思フニ然コソ  
ハ有ラメト思テ奥ノ方ニ入テ見レハ唐  
櫃ノ有ルニ不例ス鑠差シタリ定ヌテ此  
ニ入シテ鑠シ差タルナメリト心得テ長  
シキ侍一人シ呼テ夫二人シ召サセテ此  
ノ唐櫃只今祇園ニ持参テ誦經ニシテ来  
シト云テ立文シ持セテ唐櫃ヲ搔出シテ

侍ニ取セツシハ侍丈ニ菟荷ハセテ出テ  
行ヌ然シハ主女モ女房共モ奇異氣色ハ  
有シトモテテ物モ不云ヌ而ル間侍此ノ  
唐櫃ヲ祇園ニ持参タシハ僧共出来テ此  
レハ山事无キ殿ナリト思テ別當ニ疾  
ク申セ兼テハ吾不聞シト云ヒワ、別當  
ニ案内シ云ハセニ遣テ待ツニ良久ク吾  
尋子會ヒ不奉ストテ使返リ来ヌ而ル間

誦經ノ使ノ侍ハ長ヒト吾待候ニ己カ見  
候ヘハ不審カルニ且ツ只廂給ヘ急カ  
シク侍リト云ヘハ僧共何カ可有キ一ト  
云ヒ繚フニ唐櫃ノ中ニ細ク侘之氣ナル  
音ヲ以テ只取司廂キニセヨト云フ音有  
リ僧共モ誦經ノ使ノ侍モ此レヲ聞テ奇  
異ク思ヒ合ヘル事无限ニ然シトモ然テ  
可有ヘキ事ニ非子ハ思ヒテ唐櫃ヲ開ケ

ツ見シハ別當唐横ヨリ頭シ指出夕リ僧  
共此レシ見テ目口ニテ皆立去ニケリ誦  
經ノ使モ逃テ返リニケリ而レ別當ハ  
唐横ヨリ出テ走リ隠ニケリ此レシ思フ  
ニ守或秀シテ出シテ踏蹴モ廟耳見苦カ  
リナム只恥シ見セムト思ヒケル糸賢キ  
事セカニ或秀本ヨリ極夕レ物云ニテ有  
ケシハ唐横ノ内ニテ此モ云フ也ケリ世

ニ此ノ事聞エテ可咲シクニ夕リトソ讚  
ケルトナム語り傳タルト也  
或殿上人家悉名僧通語第十二  
今昔誰トハ廟惚ケシハ不書ス或殿上人  
ノ家ニ心事无キ名僧悉テ通ヒケルシ男  
然モ不知テ過ケル程ニ三日ノ才日餘リ  
ノ程ニ其人内へ叅ニケリ其廟ニ名僧  
其ノ家ニ入り居テ袋束ヲ脱テシ夕リ顔



翔ケルニ女房其ノ脱タル袋束ヲ取テ男  
ノ袋束共懸タル棹ニ交テ懸テケリ而ル  
間内ヨリ男人ヲ遣セテ内ヨリ人ニト共  
ニ出テ遊ニ行ク事ナム有ルニ烏帽子ト  
狩衣ト取テ遣セヨト云テ遣セタリケシ  
ハ女房棹ニ懸タルヨカナル狩衣ヲ取  
テ烏帽子ニ具シテ袋ニ入シテ遣テケリ  
然既ニ其ノ遊ヲ取ニ君達ト共ニ行ニケ

ルニ其ノ取ニ使持行タシハ用テ此シテ  
見ルニ烏帽子ハ有リ狩衣ハ无クテ推鈍  
ノ衣ヲ疊テ遣セタリ此ハ何カニト奇異  
シク思テ思フニ然ニコソハ有ラメト心  
得ツ殿上人共居並テ遊シケル取也ケシ  
ハ異君達モ此シテ見ケリ恥ク奇異ク思  
ヒケシトモ甲斐无クテ衣ヲ疊ニテ袋  
ニ入シテ返シ遣ルトテ此ナム書テ遣ケ

ルトハ井カニケフハウツキノヒトヒカ  
ハニ夕キモ之ツルコロモカヘカナト書  
テ遣テヤカテ共ノ一、二家ニモ名行ニ  
テ絶ニケリ早ラ女房ノ愚ニテ將衣ヲ取  
テ袋ニ入ルト思ヒケルニ暗キ程ニテ懸  
交セ夕リケレハ騷キテ取ケル程ニ月様  
ニヨカナル僧ノ衣ヲ取り遠ヘテ入シ  
テケル也ケリ妻男ノ文ヲ見テ何奇異ケ

ム然シトモ甲斐元クテ止ニ夕リ隠スト  
スシトモ此ノ事世ニ聞エテ男ヲソ心ハ  
セ有ソ極カリケル人カナト讚ケルトナ  
ム語り傳ヘタルト也

銀鍛治延正蒙花山院勘當語第十三

今昔銀ノ鍛治ニ延正ト云フ者有ケ  
リ延利カ父惟明カ祖父也其ノ延正シ古  
之テ廳ニ被下ニケリ尚妬ク思食ケレハ

吉ク誠ヨト係セ給テ廳ニ大キナル蠶ノ  
有ケルニ水ヲ一物入シテ其レニ返正ヲ  
入レテ頸許ヲ指出シテ被置タリケリ十  
一日ノ事ナシハ飾ヒ迷フ事无限ニ漸ク  
夜深更ル程ニ返正カ音ノ有ル限リ奉テ  
叫フ廳ハ院ノ御ニ入御座ニ系近カリケ  
レハ此奴カ叫フ音現ハニ聞ケリ返正叫  
ヒテ云フナル様世ノ人好ク穴貫大汶法

皇ノ御邊ニ不参入ナ系悲ク難堪キ事也  
ケリ只下衆下衆ニテ可有キ也ケリ此事  
宜持テヤリ井ヌ叫ヒケルツ院圃ニ食テ  
此奴痛ウ申シタリ物云ヒニコソ有ケレ  
ト被仰テ忽ニ召出シテ祿ヲ給テ被免ニ  
ケリ然レハ返正本日ヨリ物云ヒ也ケレハ  
物云ヒノ徳見タル者カナトソ人云ケル  
鍛冶ノ徳ニ目ヲ見テ物云ヒノ徳ニテ

被免心奴カナトソ上下ノ人云ケルト十  
ム詔リ傳ヘタルト也

御道師仁淨云合半物語被返第十四  
今昔朱雀院ノ天皇ノ御代ニ仁淨ト云フ  
御道師有ケリ極タル教化ノ上ノニテ十  
ム有ケル念物云ヒニテ万ノ殿上人君達  
十トニ云合テ遊敵ニテ十ム有ケル其シ  
カ御佛名ニ登ケルニ藤原ノ口ニ八重ト

云半物立テリ檜扇ヲ指テ隠シタリケル  
シ見テ仁淨カ廁ニ檜垣差テ賤ノ物毛不  
越スヤト云テ過ケルシ半物程毛无ク尾  
剃タル柄不入シトテト云ケルハ仁淨上  
ニ登テ殿上人共ニ會テ糸辛ク此十ムハ  
重ニ被云ヌルト詔リケレハ殿上人共此  
シ聞テ極ク八重ヲ讃ケリ仁淨毛愛シ感  
シケリ其ヨリ後八重カ思卫増テ宮ニ

毛極クナム讃メサセ給ヒケリ仁降ハ本  
ヨリ然ル物云ヒニテ有ケルシハ重カ然  
サ云ヒ返シタリケム心慥ク微妙ケシ昔  
ハ廿十シトモ此ク物云ヒ可嘆キ者共十  
ム有ケレハ世ノ人モ興有テソ思ケルト  
ナム語り傳ヘタルト也

豊後諷師謀從鎮西上詔第十五

今昔豊後ノ諷師ト云フ者有ケリ諷

師ニ成テ國ニ下テ有ケルニ任畢ニケシ  
ハ然任シモ延ヘムト思可然キ賊共船ニ  
取り積テ京へ上ケルニ相知ル者共ノ  
云ケル様近來海ニハ海賊多カナリ共ニ  
可然キ兵仕モ不具テ物シハ多船ニ取り  
積テ上リ給フハ系心幼キ事也尚可然カ  
ラム者共シ詔ヒテ具シテ將御セト諷師  
カ云ク事為ル錯テ海賊ノ物シ我レハ取

ルトモ我カ物ヲハ海賊取テムヤトテ船  
ニ胡録三番許取り入テ墓、シキ兵立夕  
ル者一人モ不具テ上ケリ國、シ通リ持  
行クニ程ニテ恠キ船二三艘許後前キ  
ニ出来ス前シ横楳ニ渡リ急後ニ有テ譚  
師カ船シ衛ツ此ノ船ノ内ナル者共海賊  
未ニ夕リトテ忌干迷フ事糸極ニ然レト  
モ譚師露不勤ス然ル間海賊ノ船一艘押

寄ス漸ク近ク寄スル程ニ譚師青色ノ織  
物ノ直垂シ着テ柁子色ナル紳ノ帽子シ  
之テノ方ニ少居サリ出簾シ少シ卷上  
テ海賊ニ向テ云ク何人ノ此ハ寄リ坐ル  
ソト海賊ノ云ク侘人ノ糧少シ申サムカ  
為ニ叅夕ル也ト譚師ノ云ク此ノ船ニハ  
糧モ少シ有リ輕物モ人要ス許ノ物ハ少  
ク有リ何ニシ其違ノ御心ニ任ス侘人

ナト名乗レハ糸惜サニ竹シヲ毛進ニ欲  
シケレト毛筑紫ノ人ノ厨テ玄ハム様ハ  
伊佐ノ入道ハ其ニニテ海賊ニ值テ被縛  
テ船ノ物皆被取ニケリトコソハ玄ハム  
スラメト然シ心トハ吾不進ニシキ也能  
觀既ニ年八十二成ナムトス此ニテ生々  
ル事不思懸又事也東ノ度ヒノ戦ニ生道  
テ八十二及テ其達ニ可被教キ報コソハ

有ラメ此シ兼テ思ワル事也今始メテ可  
驚キ事ニ非ス然レハ其達疾ク此ノ船ニ  
乗り移テ此ノ老法師ノ頸ヲ斬切レ此ノ  
船ニ侍ル男共穴賢彼ノ主達ニ卒向ナ不  
為ソ今出家シテ後ニ毛令更ニ戦シ可為  
ニ非ス此ノ船シ疾ク漕寄セテ彼ノ主達  
シ乗セ進シト海賊此ヲ厨テ伊佐ノ平新  
菰ノ坐スルニコソ有レ疾ク逃ケヨ已等

ト云テ船ヲ漕次テ逃ニケリ海賊ノ船ハ  
疾ク捕タレ船ナレハ鳥ノ飛カ如クシテ  
去又其ノ時ニ諱師從者共ニ此ヲ見ヨ己  
等現ニ我レヤ海賊ニ物被取タレト云テ  
平カニ物共京ニ持上テ糸其ノ國ノ諱師  
ニ更ニ成テ下ケル度ニハ可然キ人ノ下  
ケルニ付テ既紫ニ下テ道ノ事共シ人ニ  
諾ケレハ極キ盗人ノ老法師也ヤトソ聞

ソ人讚ケル伊依ノ新菽ト名乗ラムト思  
レ寄ケル心ハ現ニ伊依ノ新菽ニ毛増タ  
リケル奴也カレト云テソ人咲レケル此  
ノ諱師ハ物云レ可咲キ奴ニテソ有ケル  
ハ然モ云ケル也トナム語リ傳ヘタレト  
也

阿蘓史值盗人謀道語第十六  
今昔阿蘓ノト云フ史有ケリ長ソ短



也ケレトモ魂ハ極キ盗人ニテソ有ケル  
家ハ西ノ京ニ有ケシハ公事有テ内ニ祭  
テ夜深更テ家ニ返ケルニ東ノ中ノ御門  
ヨリ出テ車ニ乘テ大宮下ニ遣セテ行ケ  
ルニ着タル裝束シ皆解テ行端ヨリ皆拵  
テ車ノ置ノ下ニ直ク置テ共ノ上ニ置シ  
敷テ史ハ冠シニ禮許シ履テ裸ニ成テ車  
ノ内ニ居タリ然テ二糸ヨリ西様ニ遣セ

テ行クニ義福門ノ程シ過ル間ニ盗人傍  
ヨリハラクト出来又車ノ轆ニ付テ牛  
飼童ヲ打テハ童ハ牛シ弃テ逃又車ノ後  
ニ雜色二三人有ケルモ皆逃テ去ニケリ  
盗人寄来テ車ノ簾シ引開テ見ルニ裸ニ  
テ史居タシハ盗人奇異ト思テ此ハ何カ  
ニト向ヘハ史東ノ大宮ニテ如此也ソレ  
君達寄来テ已カ裝束シハ皆召シツト笏

シ取テ吉キ人ニ物申ス様ニ畏ニリテ答  
ツケシハ盗人咲テ弃テ去ニケリ其ノ後  
史音シ奉テ牛飼童シモ呼ケシハ皆出来  
ニケリ其ヨリナム家ニ返ニケル然テ妻  
ニ此ノ由ヲ語ケシハ妻ノ云リ其ソ盗人  
ニモ増タリケル心ニテ御ケルト云テソ  
咲ケル實ニ糸怖キ心也袋束シ皆解テ隠  
シ置テ然カ云ハムト思ケル心ハセ更ニ

人ノ可思寄キ事ニ非ス此ノ史ハ極タ心  
物云ニテナム有ケシハ此モ云フ也ケリ  
トナム語り傳ヘタルト也  
尤大臣御讀經取僧辭尊死語第十七  
今昔御堂ノ尤大臣ト申シテ枇杷殿ニ任  
セ給ヒケル時ニ御讀經勒ケル僧有ケリ  
名シハトナム云ケルノ僧也枇杷  
殿ノ南ニ有ケル小屋シ房トシテ居タリ

ケルニ秋比童子ノ童ニ有テ小一糸ノ社  
ニ有ケル藤ノ木ニ平葺多ク生タリケル  
ヲ師ノ取り持来テ此ル物ナク見付タレ  
ト云ケレハ師糸吉キ物持来タリト喜テ  
忽ニ汁物ニ為サセテ弟子ノ僧童子ト三  
人指合テ吉ク食テケリ其ノ後暫許有テ  
三人乍ラ俄ニ頭シ立テ病迷フ物シ寔キ  
難堪リ迷ヒ轉テ師ト童子ノ童トハ死ス

弟子ノ僧ハ死許病テ落居テ不死又成ス  
即チ其ノ由シ尤大臣殿廟セ給テ哀カリ  
歎カセ給フ事无限シ貪カリツル僧ナレ  
ハ何カ、スラムト押量ラセ給テ葬ノ料  
ニ絹布米ナト多ク給ヒタリケレハ外ニ  
有ル弟子童子ナト多ク来リ集テ車ニ乘  
セテ葬テケリ而レ間東大寺ニ有レ  
ト云フ僧同ク御讀經ニ候ヒケルニ其レ

毛殿ノ邊近キ取ニ景僧ト同シ房宿ニ夕  
リケルニ其ノ同宿ノ僧ノ見ケシハ  
弟子ノ下法師ヲ呼テ私語テ物ヘ遣フ要  
事有テ物ヘ遣ニコソハ有ラメト見ル程  
ニ即チ下法師返リ来ヌメリ袖ニ物ヲ入  
レテ袖ヲ覆テ隠シテ持来タリ置クシ見  
レハ平苺シ一神入レテ持来タル也ケリ  
此ノ僧此ハ何ソノ平苺ニカ有ラム近來

此ク奇異キ事有ル比何ナレ平苺ニカ有  
ラムト怖シク見居タルニ暫許有テ燒漬  
ニシテ持来ヌ 飯ニ毛不合セテ只此  
ノ平苺ノ限ヲ皆食フ同宿ノ僧此レヲ見  
テ此ハ何ソノ平苺ヲ俄ニ食フト向ヘハ  
カ云ク此レハ 力食テ死タル平  
苺ヲ取ニ遣ハシテ食也ト同宿ノ僧此ハ  
何ニシ給フ事ソ物ニ取テ給フカト云ヘ

ハ 欲ク侍シハト各ヘテ何ニトモ不  
思タラテ食シ内宿シ僧制之可取クモ非  
ス程ナシハ此ク見置ニニ忘テ殿ニ参  
テ急極キ事出詣来候ヒナムトス然レノ  
事ナム候フト申サスレハ殿此レシ聞セ  
給テ奇異キ事カナト仰セ給フ程ニ  
御讀經ノ時繼トテ参ス殿何ニ思テ此  
レ平尊シハ食ケルソト向ハセ給ヘハ

カ申クカ葬新シ給ハリテ取シ不見  
給ヘス成ヌルカウラヤニシク候フ也  
モ死候ヒナムニ大路ニコソハ被弄候  
ハメ然レハモ茸シ食テ死ニ候ナハ  
カ様ニ葬新給ハリ候ヒ又ヘカメリ  
ト思給ヘテ食候ヒソル也其レニ石死ス  
成リ候ヒ又レハト申シケレハ殿物ニ往  
フ僧カナト仰セ給ヒテナム咲ハセ給ヒ

ケル然シハ早シ極キ毒茸ヲ食ヘトモ不  
醉又事ニテ有ケルシハ人シ愕カサム  
トテ此ク云居ル也ケリ其ノ比ハ此ノ事  
ヲナム世ニ詔テ咲ジケル然シハ茸ヲ食  
テ醉テ忽ニ死ヌル人モ有リ然此ク不死  
又人モ有シハ定メテ食フ様ノ有ルニコ  
ソハ有ラメトナム詔リ傳ヘタルトセ

金峯山別當食毒茸不醉語第十八

今昔金峯山ノ別當ニテ有ケル老僧有ケ  
リ古ハ金峯山ノ別當ハ彼ノ山ノ一朧ヲ  
ナム用ケル近ウ成テ然ハ元キ也ケリ其  
シニ年来一朧ナル老僧別當ニテ有ケル  
ニ次ノ朧ナル僧有テ此ノ別當早ウ死シ  
カシ我シ別當ニ成ラムト勸ニ思ケレト  
毛旌ニ旌ヨトシテ犯ニ氣モ元カリケシ  
ハ此ノ二朧ノ僧思ヒ侘テ思ヒ得ル様此

ノ別當カ年ハ八十ニ餘タシトモ七十ニ  
无ク強クトシテ有ニ我シモ既ニ七十ニ  
成ヌ若シ我シ別當ニモ不成テ前ニ死ス  
ル事モソ有ル然シハ此ノ別當シ打致サ  
セムモ聞ク現ハナリ又ヘケシハ只毒シ  
食セテ致シテムト思フ心付ヌ三寶ノ思  
食サム事ソ怖シケレトモ然リトテハ何  
カハセムト思テ其ノ毒シ思ヒ廻ヌ二人

和

ノ必ス死ヌル事ハ葺ノ中ニ種太利ト云  
フ葺コソ人其シシ食ヒツシハ酔テ必ス  
死ヌル此シシ取テ艶ヌ調美シテ平葺ソ  
ト云テ此ノ別當ニ食セテハ必ス死ナム  
トス然テ我シ別當ニ成ラムト謀テ秋比  
也ケシハ自ラ人モ不具スシテ山ニ行テ  
多和太利シ取リ持来ニケリ生夕暮方ニ  
房ニ返テ人ニモ不見セスシテ昏鎬ニ切

入レシツ製物ニ艶又調美之テケリ然テ夜  
明テ未夕朝別當ノ許ニ人シ遣テ急ト御  
坐セト云ハセタシハ別當程モ无ク杖シ  
寔テ出来夕リ房主指向シ居テ云ク昨日  
人ノ微妙キ平苺シ給ヒ夕リシツ製物ニ  
シテ食セムトテ申シ候ヒツル也年老テ  
ハ此様ノ羨物ノ欲ク侍ル也ト語ラヘ  
ハ別當喜テ折ウナツキテ居タルニ編シ

シテ此ノ和太利ノ製物ツ温メテ汁物ニ  
テ食セタシハ別當糸吉ク食ツ房主ハ例  
ノ平苺ツ別ニ搦ヘテツ食ケル既ニ食畢  
テ湯ナト飲ツシハ房主今ハし得ツト思  
テ今ヤ物変迷ヒ頭ツ痛カリ狂フト心モ  
ト无ク見居タルニ惣テ其ノ氣色モ无ク  
シハ極ク恠シト思フ程ニ別當齒モ无キ  
口ツケ之類咲テ云ク年来此ノ老法師ハ



未夕此夕微妙夕被調養夕和太利シコ  
ソ不食候ナリ又シハ弁云テ居夕シハ房  
主然ハ知夕リケル也ケリト思フニ奇異  
ト云ヘハ愚也ヤ恥夕テ更ニ物モ吾不云  
スシテ房主入又シハ別當モ房ヘ返リニ  
ケリ早シ此ノ別當八年未和太利シ役ト  
食ケシトモ不酔サリケル僧ニテ有ケル  
ソ不知テ極夕リケル事ノ及度遠テ山ニ

ケリ然シハ毒葺シ食ヘトモ露不酔ス人  
ノ有ケル也ケリ此ノ事ハ其ノ山ニ有ケ  
ル僧ノ語ケルシ因傳ヘテ此夕語り傳ヘ  
タルト也

此穀山横河僧醉葺誦經語第十九  
今昔此穀ノ山ノ横川ニ住ケル僧有ケリ  
秋比房ノ法師山ニ行テ木伐ケルニ平葺  
ノ有ケルシ取テ持来夕リケリ僧共此

シ見テ此レハ平茸ニハ非ヌト云フ人  
毛有ケシトモ為人有テ此レハ正シキ平  
茸也ト云ケシハ汁物ニシテ栢ノ油ノ有  
ケルヲ入シテ房主吉ク食テケリ其ノ後  
暫許有テ頭シ立テ病ム物ヲ安迷フ事无  
限ニ術无クテ法眼ヲ取出テ横川ノ中堂  
ニ誦經ニス而ニト云フ僧ヲ以道師ト  
シテ申之上サス道師祈リ持行テ畢ニ教

化ニ云ク一乗ノ峯ニハ住給ヘトモ六根  
五内ノ位ヲ習ヒ不給サリケシハ  
舌ノ取ニ耳ヲ用ル間身ノ病ト成リ給フ  
也ケリ驚ノ山ニ坐ニシカハシキリシ尋  
みツ、毛登リ給ヒナニ之不知ヌ茸ト思  
スヘラニ獨リ迷ヒ給フ也ケリ迴向大菩  
提ト云ケシハ次芽取ル僧共腹ヲ切テソ  
咲ヒ嗔ケル僧ハ犯許迷テ落居ニケリト

ナム語リ傳ヘタルト也

池尾禪跡内供鼻語第二十  
今昔池ノ尾ト云フ取ニ禪智内供ト云フ  
僧住キ身淨クテ真言ナト吉ク習テ勤ニ  
行法ヲ微シテ有ケレハ池ノ尾ノ堂塔僧  
坊ナト露蕙タル取无ク常燈佛聖ナトモ  
不絶スシテ折蒿ノ僧共寺ノ講説ナト滋  
ク行ハセケレハ寺ノ内ニ僧坊隙ニ无ク

住歟ハヒケリ湯屋ニハ寺ノ僧共湯不涌  
サス日无クシテ浴唄ケレハ歟ハ、シク  
見ユ此ク榮ユル寺ナレハ其ノ邊ニ住ム  
小家共負敷出来テ御毛歟ハヒケリ然テ  
此ノ内供ハ鼻ノ長カリケル五六寸許也  
ケレハ頭ヨリモ下テナム見ユケリ色ハ  
赤ク紫色ニシテ大柈子ノ皮ノ様ニシテ  
ツフ立テソ靱タリケル其シカ極ク痒カ

リケル事元限之然シハ提ニ湯ヲ焚ク涌  
シテ折敷ヲ其ノ鼻通ル許ニ塵テ火ノ氣  
ニ面ノ焚ク炮ヲルシハ其ノ折敷ノ穴ニ  
鼻ヲ指シ通シテ其ノ提ニ指入シテソ茹  
ル此色ニ成タルヲ高様ニ卧シテ鼻ノ下ニ物ヲカヒテ今ツ以テ踏スルハ  
吉ク茹テ引出タシハ色ハ黒クツフ立  
タル穴毎ニ煙ノ様ナル物出ツ其レヲ責  
テ踏メハ白キ小虫ノ穴毎ニ指出タルソ  
鍋子ソ以テ抜ケハ四分許ノ白キ虫ヲ穴

毎ヨリソ拔出ケル其ノ跡ハ穴ニテ尻テ  
ナム見エケル其レソ急同ニ湯ニ指入シ  
テサラメキ湯ニ初ノ如ク茹シハ鼻系小  
サク萃ニ腹テ例ノ人小キ鼻ニ成ヌ急ニ  
三日ニ成ヌシハ痒リテ黥迹テ本ノ如ク  
ニ腫テ大きニ成ヌ如此クニシツハ腫タ  
ル日負ハ多クソ有ケル然シハ物食ヒ粥  
ナト食フ時ニハ弟子ノ法師ソ以テ平ナ

心板ノ一尺許ナルカ廣一寸許ナルツ鼻  
ノ下ニ指入シテ向じ居テ上様ニ持上サ  
セテ物食畢ニテ居テ食じ畢ツシハ拵下  
シテ去メ其シニ異人ヲ以テ持上サスル  
時ニハ惡ク持上ケレハ六借テ物モ不食  
ス成ヌ然レハ此ノ法ノ師ヲナム定メテ  
持上サセケル其シニ其法師心地惡ク之  
テ不出来ケル時ニ内供朝粥食ケルニ梟

持上ル人ノ死カリケレハ何カセムト為  
ルナト繚フ程ニ童ノ有ケルカ己ハ之モ  
吉ク持上奉テムカ之更ニヨモ其ノ小院  
ニ不拵之ト云ケルツ異弟子ノ法師ノ聞  
テ此ノ童ハ然レナム申ヌト云ケルハ此  
ノ童中童子ノ見目モ穢氣元クテ上ニモ  
台上テ仕ケル者ニテ然ハ其ノ童也然  
云ハ、此シ持上サセムト云ケレハ童也

将来又童臯持上ノ木ヲ取テ直之ク向テ  
吉キ程ニ高ク持上テ粥ヲ飲スレハ内供  
此ノ童ハ極キ上ニコソ有ケレ例ノ法  
師ニハ増タリケリト云テ粥ヲ飲ル程ニ  
童顔ヲ高様ニ向テ臯ヲ高ク敷ル其ノ時  
ニ童ノ手飾テ臯持上ノ木動ヌレハ臯  
テ粥ノ鏡ニフタト弁入レツレハ粥ヲ  
内供ノ顔ニモ童ノ顔ニモ多ク懸ヌ内供

大キニ嗅テ紙ヲ取テ頭面ニ懸タレ粥ヲ  
由ツ、己ハ極カリケル心无之ノ乞白カ  
ナ我レニ非メ山事无キ人ノ御臯ヲモ持  
上ムニハ此ヤセムト為ル不覺ノ白者カ  
ナ立子己ト云テ追立ケレハ童立テ隠シ  
ニ行テ世ニ人ノ此レ臯ツキ有ル人ノ御  
ハコワハ外ニテハ臯モ持上メ嗚呼ノ事  
被仰ル、御房カナト云ケレハ弟子共此

レソ聞テ外ニ逃去テソ咲ケル此レソ思  
フニ實ニ何カナリケル鼻ニカ有ケム系  
奇異カリケル鼻也童ノ系可咲ク云々  
事ソソ聞ク人讚ケルトナム語リ傳ヘタ  
ルトヤ

丸京大夫

付異名語芳丈一

今昔村上天皇ノ御代ニ舊宮ノ御子ニ  
テ丸京ノ大夫ト云フ人有ケリ長少

之細高ニテ極クヤカナル様ハ之夕シ  
ト毛有様姿ナム嗚呼ヤケル頭ノ鐘頭也  
ケシハ頸ハ背ニ不付ス之テ離レテナム  
被振ケル色ハ露草ノ花ソ塗タル様ニ青  
白ニテ眼皮ハ黒クテ鼻鮮ニ高クテ色少  
之赤カリケリ唇ハ薄ク色モ元クテ咲ハ  
齒力ナナル者ノ断ハ赤ナム見エケル音  
ハ鼻音ニテ高カリケリ物云ヘハ一内御音

テソ聞エケル安じハ替ソ振リ尻ソ振テ  
ソ安じケル其ノ人殿上人ニテ有ケルニ  
責テ色ノ青カリケレハ殿上人皆  
此レシ青經ノ君トソ付ケルテ咲ヒケル  
就中ニ若キ殿上人共ノ勇ニ寵タレハ此  
ノ青經ノ君ソ起居ニ付ケテ不安又極ク  
咲ヒケレハ天皇此レソ聞食レ餘テ殿上  
ノ男共ノ此レソ此ク咲フ多便无キ事也

文ノ御子此レソ聞カハ此ク割ハスルソ  
ハ不知スシテ我ソコソ我恨ムトスレト  
仰セ給ヒテヤカニ六借ソセ給ヒケ  
レハ殿上人共皆舌尖ソシテ此レヨリ後  
ハ石咲ニシキ由ソ云契テケリ然テ起請  
シケル様ハ此ク六借ソセ給ヘハ今日リ  
後永ク此ノ青經ト呼フ事ソ傳ハス若シ  
此ク起請シテ後青經ト呼タラム人ニハ



濁肴菓子ナト取出サセテ贖セムト契  
テケリ其ノ後幾モ无クテ堀川ノ兼通ノ  
大臣ノ中将ニテ御ニケルカ此ノ起請  
シ急ト忌ニケレハ老ク此ノ人ノ立テ行  
ク後シ見テ彼ノ青經丸ハ何チ行クソト  
宣ケルシ殿上人共此レシテ聞テ此ク起請  
シ壞ツル事ハ多便无キ事ハ也然レハ云  
定メシ様ニ速ニヤカテ酒肴菓子取ニ遣

テ其ノ事可贖ト集テ責咍ケレハ堀川  
ノ中将戯テ不為ト辭ニ給ケレトモ集  
テヤカニ責ケレハ中将然ラハ明後  
日許此ノ青經呼夕ル事ハ贖ハム其ノ日  
殿上人蔵人有ル限リ集リ給ヘト云テ里  
へ出給ヒニケリ其ノ日ニ成テ堀川ノ中  
將青經ノ君呼夕ル過可贖トテ殿上人  
皆不参ス人无ク皆参リ夕リ殿上ニ居

並テ待ツ程ニ堀川ノ中將禰姿ニテ祇ハ  
光ニ様ナル人ノ愛敬ハ迄ニ迄テ艶ス馥  
クテ叅リ給ヘリ禰ノ十日ハカニ微妙キ  
裾ヨリ青キ出し袷シニ夕リ指貫モ青キ  
色ノ指貫ヲ着タリ隨身四人ニ皆青キ袴  
衣袴禰シ着セタリ一人ニハ青ク綵タリ  
折敷ニ青塗ノ盤ニ菝シテ盛テ居タリ  
シ捧セタリ一人ニハ青瓷ノ瓶ニ酒ヲ入

レテ青キ薄様シ以テ口ヲ裹テ持セタリ  
一人ニハ青キ竹ノ枝ニ青キ小鳥五ツ六  
ツ許シ付テ持セタリ此等ヲ殿上口ヨリ  
持次キテ殿上ノ前ニ叅タシハ殿上ノ人  
共此ヲ見テ皆諸音ニ咲唄ハ事愕タ、之  
其ノ時天王此レシシ廂食ニテ此ハ何隻シ  
咲リト向ハセ給ケレハ女房急道カ青經  
呼テ候ヘハ其ノ事ニ依テ殿上ノ男共ニ

被責テ其罪贖ニ候フシ咲ヒ惶リ候フ也  
申シケレハ天皇何様ニシテ贖フソトテ  
日ノ御座ニ出サセ給テ小菰ヨリ臨セ給  
ケルニ兼通ノ中将我カ身ヨリ始メテ随  
身モ皆シ夕青ナル装束ヲシテ青キ食物  
ノ随フ持セテ参タシハ此レヲ咲フ也ケ  
リト御覽シテ可咲ク思食ケレハ否臆立  
セ不給テ天皇モ極ク咲ハセ給ケル其ノ

後ハヤカニ六借クセ給フ莫モ无カリ  
ケレハ殿上人共旅ヨナム咲ヒ惶ケル然  
レハ青經ノ君ニ異名付テ心ニケリト十  
ム語り傳ヘタルト也  
忠輔中納言付異名語茅亦ニ  
今昔中納言藤原ノ忠輔ト云フ人有ケリ  
此ノ人常ニ仰テ空シ見ル様ニテノ有  
ケレハ世ノ人此レヲ仰テ中納言トリ付

タリケル而ニ其ノ人ノ右中弁ニテ殿上  
人ニテ有ケル時ニ小一条ノ大將洛時  
ト云ケル人内ニ参リ給ヘリケルニ此ノ  
右中弁ニ會ヌ大將右中弁ノ仰タルシ見  
テ戯シテ只今天ニハ何莫カ侍ルト被云  
ケレハ右中弁此ク被云テ少攀縁菝ケレ  
ハ只今天ニハ大將ヲ犯ス星ナム現ニタ  
ルト答ヘケレハ大將頗ル半死ク被思ケ

レトモ戯ナレハ否不腹立スニテ苦笑テ  
曰ニケリ其ノ後大將幾ノ程シ不經スニ  
テ失給ニケリ然レハ此ノ戯ノ言ノ為ル  
ニヤトソ右中弁思ヒ合セケリ人ノ命ヲ  
失フ莫ハ皆前世ノ報トハ云乍ラ由无カ  
ラム戯言不可云ス此ク思ヒ合スル莫モ  
有レハ也右中弁ハ其ノ後久ク有テ中納  
言ニテ成テ有ケレトモ尚其ノ異名不失

スレテ世ノ人仰中納言トソ付テ咲ケル  
トナム語り傳ヘタルト也  
三条中納言食水飯語旁亦三  
今昔三條ノ中納言ト云ケル人有ケリ名  
ヲハトソ云ケル三條ノ右大ト申ケ  
ル人ノ御子也身ノ女賢カリケレハ唐ノ  
夏毛此ノ朝ノ事毛皆吉ク知テ思量リ有  
リ肝太クニテ押柄ニナム有ケル急篋シ

吹ク夏ナム極タル上手也ケル急身ノ徳  
ナト毛有ケレハ家ノ内毛豊也ケリ長高  
クニテ大ニ太テナム有ケレハ太リノ責  
テ若ニキニテ肥タリケレハ醫師和氣ノ  
シ呼テ此ク極ク太レシハ何カセムト  
為ル起居ナト為ルカ身ノ重クテ極ク若  
ニキ也ト宣ケレハ力申ケル様冬ハ湯  
漬笈ハ水漬ニテ御飯シ可食キ也ト其ノ

時六月許ノ夏ナシハ中納言  
暫ク居タシ水飯食テ見セムト宣ケシハ  
宣フニ随テ候ケルニ中納言侍ヲ召セ  
ハ侍一人出来タリ中納言例食フ様ニ  
テ水飯持来ト宣ヘハ侍立又暫許有テ御  
臺行シ持参テ御前ニ居ヘツ臺ニハ箸  
ノ臺ニ許シ居ヘタリ次キテ侍盤ヲ捧テ  
持来ルノ侍臺ニ居フルシ見シハ中ノ

甕ニ白キテ依ノ三寸許ナル石切スシテ  
十許盛タリ忽中ノ甕ニ鮎鮎ノ大キニ廣  
ラカナルシ尾頭許シ押テ吹許盛タリ大  
キナル鏡シ具シタリ皆臺ニ取り居ヘツ  
忽一人大キナル銀ノ提ニ大キナル銀ノ  
匙ヲ立テ重氣ニ持テ前ニ居タリ然シハ  
中納言鏡ヲ取テ侍ニ給テ此シニ盛シト  
宣ヘハ侍匙ニ飯ヲ救ツ、高ヤカニ盛上

上テ高ニ水シ女シ入シテ奉タシハ中納  
言臺シ刻寄セテ鏡シ持上給ヌルニ然許  
大キナル午ニ取納ヘルニ大キナル鏡カ  
ナト見ユルニ氣シクハ非ス程ナルヘシ  
先ツ干依シ三切許ニ食切テ三ツ許食ツ  
次ニ麩鮎シニ切許ニ食切テ五ツ六ツ許  
安ラカニ食ツ次ニ水飯シ刻寄セテ二度  
許箸廻シ給フト見ル程ニ飯失ヌシハ急

感レトモ鏡シ指遣リ給フ其ノ時ニ水  
飯シ役ト食トモ此ノ定ニ夕ニ食サハ更  
ニ御太リ可ハニルヘキニ非スト云テ逃  
テ去テ後ニ人ニ語テナム咲ケル然シハ  
此ノ中納言称曰太リテ相攪人ノ様ニテ  
ソ有ケルトナム語リ傳ヘタル也  
穀断聖人持未被咲語第元四  
今昔文徳天皇ノ御代ニ波太岐ノ山ト云

了取ニ聖人有ケリ穀ヲ断テ毎来ヲ經ニ  
ケリ天皇此ノ由ヲ聞食テ台出シテ神泉  
ニ被居テ歸依也サセ給フ復無限ニ此ノ  
聖人永ク穀ヲ断タル者ナシハ木ノ葉ヲ  
以テ食トシテナム有ケル而向若ク弟タ  
ル殿上人ノ物咲スル数去来行テ彼ノ穀  
断ノ聖人見ムト云テ彼ノ聖人ノ居タル  
取ニ行又聖人ノ極ク貴氣ニテ居タルツ

見テ殿上人ノ人共礼拜シテ向テ云聖人穀  
ヲ断テ何年セニ成給ヒ又毎ハ何ニカ  
成給フト聖人ノ云ク毎既ニ七十ニ罷成  
タルニ若ヨリ穀ヲ断タルハ五十余年ニ  
ハ罷り成ヌト云フ向テ一人ノ殿上人忍  
テ云ク穀断ノシタル屎ハ何様ニカ有ラ  
ム例ノ人ノニハ不似シカシ去来行テ見  
ムト云合セテ二三人許廟ニ行テ見シハ



米ヲ多ク量タリ此レヲ見テ穀断ハ争  
テ此クハ可為キソト恠ニ疑ヒテ聖人ノ  
居取ニ返リ行タシハ聖人自地ニ立去夕  
心向ニ居タル置テ別返シテ見シハ板敷  
ニ穴有リ下ニ土シ女ニ掘タリ恠ニト思  
テ吉ク見シハ布ノ袋ニ白キ米ヲ裹テ置  
タリ殿上人共此ヲ見テ然シハヨト思テ  
置テ本ノ如ク敷テ居ルニ聖人返又其ノ

時ニ殿上人共類咲テ米屎ノ聖人ト呼惶  
テ咲ケレハ聖人恥テ逃テ去ケリ其ノ後  
行ケハ方ヲ人不知スニテ心ニケリ早ウ  
人ノ謀テ被貴ムトテ思テ蜜ニ米ヲ隠シ  
テ持リケルヲ不知ニテ穀断ト知テ天皇  
モ歸依セサセ給ヒ人モ貴ヒケル也ケリ  
トナム語り傳ヘタルト也

彈正粥源頭定出用被咲語第元五

今昔藤原ノ範國ト云フ人有ケリ五位ノ  
藏人ニテ有ケル時小野ノ文ノ實資ノ右  
ノ大臣ト申入人陣ノ御座ニ着テ上卿ト  
シテ更定メ給ヒケルニ彼ノ範國ハ五位  
ノ職更ニテ申文ヲ給ハラムカ為ニ陣ノ  
御座ニ向テ上卿ノ仰セシ奉ル間彈正ノ  
源頭定云フ人殺上人ニテ有ケルカ南殿  
ノ東ノ庫ニシテ用シ掻出ヌ上卿ハ奥

ノ方ニ御スニハ否不見給ス範國ハ陣  
ノ御座ノ南ノ五ニテ此レヲ見テ可咲  
サニ不堪スシテ咲ス上卿範國カ咲シ  
見テ案内ヲ不知給スシテ何カテ汝ハ公  
ノ宣ク仰セ下ヌ時ニハ此ク咲クト大キ  
ニ被答テ即チ此ノ由ヲ奏ニ給ヒケレハ  
範國更苦ク成テ思テ怖ケリ然レトモ範  
國此ク頭定ノ朝臣ノ用ヲ出シ夕リツシ

ハトハ否不云出テソ山ニケル頭定ノ朝  
臣ハ極テ可咲トソ思ケル然シハ人折莖  
不知又由元キ戯シハ不為ニシキ事セト  
ナム語り傳ヘタルト也  
安房守文定清忠落冠被咲語第六  
今昔安房ノ守文定ノ清忠ト云フ者有キ  
外記ノ旁ニテ安房ノ守ニ成タル也其シ  
カ外記ニテ有シ間夕面ハシタリ顔ニテ

氣慙氣ニテ長ク去張テナム有シ名出羽  
ノ守大江ノ時棟ト云フ者有キ其シモ同  
時ニ外記也之時嘗屈テ嗚呼付テナム有  
之而ル間除目ノ時ニ陣ノ定メニ陣ノ御  
座ニ被召テ清忠時棟並テ箱文ヲ給ハル  
間時裨笏ヲ以テ手ヲ廻シテ指スニ清忠  
カ冠ニ當テ折落シ以テ上達部達此シヲ見  
テ咲ヒ惶リ給フ復無限ニ其ノ時ニ清忠

迷テ土ニ落タレ冠ヲ取テ指入シテ箱文  
毛石給ハラムシテ赴テ去ニケリ時陣ハ  
奇異氣ナル顔シテテソ立テリケル  
其ノ比ノ世ノ咲ヒ物ニハ此ノ復シケム  
シケル思フニ實何カニ奇異カリケム清  
忠モ時棟モ違ニ年差ルニテ十ム有シカ  
ハ此才ム語リ傳ヘタルト也  
伊豆守小野五友目代語第七

今昔小野ノ五友ト云フ者有ケル外記ノ  
巡ニテ伊豆ノ守ニ成タリケリ其シカ伊  
豆ノ守ニテ國ニ有ケル間目代ノ元カリ  
ケルハ東西ニ目代ニ可仕キ者ヤ有ルト  
来サセケルニ人有テ云ク駿河ノ國ニ十  
ム女賢ク弁ヘ有テ手ナト吉ク書ク者ハ  
有ト告ケルハ守此シシ陣テ系吉木莫ナ  
、リト云テ態ト使シ遣テ迎ヘ將來タリ

ケリ字見しハ年六十許ノ男ノ大キニ太  
リテ宿徳氣也打咳タル氣モ无クテ氣慙  
氣ナル顔モタシハ守此シテ見ルニ先ツ  
心ハ不知入見目ハ吉キ目代形ナメリ人  
物云ヒ慙氣ナル氣多シタリト思テ手ハ  
何カ書クトテ書セテ見シハ字ノ書様微  
歎クハ无クシトモ筆輕クテ目代字ノ程  
ニテ有リ弁ヘハ何カ有ラムト思テ搔乱

シタル莫ノ沙汰ノ文ヲ取テ此ノ物何ラ  
カ入タルト沙汰セヨト云ヘハ此ノ男文  
ヲ取テ別枝テ弁見テ算取出シテ糸輒ク  
弁置テ程モ无ク何ラナム候ケルト云ヘ  
ハ守心ハ不知入先ツ弁ヘハ極キ者也々  
リト喜ヒ思テ其ノ後圖ノ目代トシテ万  
ノ莫ク知セテ別付テ仕ケルニ二年許ニ  
成ヌレトモ露守ノ氣色ニ遠ヌル心ハ

不見又ス只万ノ事ヲ直ク定メテ居タリ  
ケリ人ノ遲ク沙汰セシ事共クモ即于疾  
ク沙汰シテ常ニ暇ヲ有セテナム有ケル  
此ク万ニ賢ケシハ守使シモ付カシト思  
テ國ノ内ニ可然キ取共ク数知セケレト  
モ指セル徳付タリトモ不見又然シハ館  
ノ人ニモ國ノ人ニモ極ク被受テ重キ者  
ニ被用テナム有ケル然シハ隣ノ國ニテ

賢キ者トナム聞又タリケル而ル間此ノ  
目代守ノ前ニ居テ文書共多ク取散ニテ  
急下文共ク書セ其レニ印指スル程ニ  
傀儡子ノ者共多ク館ニ来テ守ノ前ニ並  
ビ居テ歌ヲ詠ヒ笛ヲ吹キ謔ク遊リニ守  
モ此レヲ聞クニ我カ心地ニモ極クス  
口ハシク謔ク思又ケルニ此ノ目代ノ守  
ヲ指スヲ見シハ前ニハ糸吉ク指ツル者

ノ此ノ傀儡子共ノ吹キ詠フ栢子ニ随テ  
三度栢子ニ仰シ指ス守此レシ見ルニ恠  
ト思テ護ル程ニ目代黻宿徳氣ナル肩  
シ急三度栢子ニ指ス傀儡子共其ノ氣色  
シ見テ詠ヒ吹キ呻キ増テ急ニ詠ヒ早ス  
其ノ時ニ此ノ目代太ク幸ヒ夕ル音シ打  
出シテ傀儡子ノ歌ニ加ヘテ詠ソ守奇異  
ク此ハ何ニト思フ程ニ目代仰シ指ス

昔ノ事ノ難忘クト云テ俄ニ立走テレケ  
レハ傀儡子共詠ヒ早シケリ館ノ者  
共此レシ見テ興ニ咲テ噓ケル程ニ目代  
恥テ仰シ投弁テ立走テ逃ヌレハ守此ノ  
事ヲ恠カリテ傀儡子共ニ此ハ何ナル事  
ソト向ケレハ傀儡子共ノ云ク此ノ人ハ  
古ヘ若ク侍リテ時傀儡子ヲナム仕リテ  
儼シシ其シカ午ナトシ書キ文ヲ讀テ令

ハ傀儡子シモ不仕テ此様ニ罷リ成テ此  
ノ國ノ御目代ニテナム候フト羨ハリテ  
若シ昔ノ心ハへ不失スモヤ候フト思給  
テ實ニハ御前ニ罷出テハ早ニ候ジツル  
也ト云ケシハ守實ニ穴ヲ指シ肩ヲ指ツ  
ル氣色然カ見ツル事トナム答ヘケル館  
ノ者共ハ此ノ目代ノ立走テシケルツ見  
テハ傀儡子共ノ此ヲ吹キ詠ヒ遊カ謔サ

ニ不堪ニテ立テシルナルヘシ然シハ然  
様ノ物興シ可為キ氣色モ无カリツル人  
ノナト思ヒ云ケル程ニ傀儡子共ノ此ク  
云フヲ聞テナム然ハ此ノ人ハ本傀儡子  
ニテ有ケリトハ知ケル其ノ後ハ館ノ人  
モ國ノ人モ傀儡子目代トナム付テ咲ケ  
ル女シ思工下ニケシトモ守系惜カリテ尚  
仕ヒケリ然シハ一國ノ目代ニ成テ思ヒ



忌タル事ナシトモ尚其ノ心不失シテ然  
カ有ケム其レハ傀儡神ト云フ物ノ狂カ  
シケルナメリトソ人云ケルトナム語ソ  
傳ヘタルト也

且共入山食葺舞語茅凡八

今昔京ニ有ケル木伐人共数北山ニ行夕  
リケルニ道ヲ踏遠テ何方ヘ可行シトモ  
不思エサリケレハ四五人許山ノ中ニ居

テ歎ケル程ニ山奥ノ方ヨリ人ノ数来ケ  
レハ恠ク何者ノ来ルニカ有ラムト思ケ  
ル程ニ居君共ノ四五人許極ク舞ヒシテ  
出来タリケレハ木伐人共此レシテ見テ忍  
子怖シテ此ノ尺共ノ此ク舞ヒシテ来ル  
ハ定メテヨモ天ニハ非シ天狗ニヤ有ラ  
ム如鬼神ニヤ有ラムナト思テ見居タル  
ニ此ノ舞フ尺共此ノ木伐人共ヲ見付テ

然奇ニ寄来シハ木伐人共極ク怖シトハ  
思ヒ乍居共ノ寄来タルニ此ハ何ナル居  
君達ノ此クハ舞ヒシテ深キ山ノ奥ヨリ  
ハ出給タルソト向ケシハ居共ノ云ク己  
等カ此ヲ舞ヒシテ来シハ其達定メテ思  
ヒ思ラム但シ我等ハ其ニ有ル居共也  
花ヲ植テ佛ニ奉ラムト思テ明ナシテ入  
タリツルカ道ヲ踏ミ遠ヘテ可出キ様モ

不思テ有ツル程ニ草ノ有ツルヲ見付テ  
物ノ欲キニニ此レシテ取テ食タラム醉  
ヤセムスラムトハ思ヒ乍ラ餓テ死ナム  
ヨリハ去来此レ取テ食ムト思テ其レシ  
取テ焼テ食ツルニ極ク耳カリツレハ賢  
キ事也ト思テ食ツルヨリ只此ク不心ス  
被舞ル也心ニ毛糸恠シキ事カナトハ思  
ヘト毛糸恠クナムト云ニ木伐人共此レ

シ聞テ奇異ク思フ事无限ニ然テ木人共  
毛極ク物ノ欲カリケシハ匠共ノ食殘ニ  
テ取テ多ク持ケル其ノ葺シ死ナムヨリ  
ハ去来此ノ葺乞テ食ムト思テ乞テ食ケ  
ル後ヨリ忽木伐人共毛不心ス被舞ケリ  
然シハ匠共毛木伐人共毛亦ニ舞ツケ  
ム咲ケル然テ暫ク有ケルハ醉ノ悟タ  
ル如クニテ道毛不思テ各返ニケリ其シ

ヨリ後此ノ葺シハ舞葺ト云フ也ケリ此  
レヲ思フニ極テ恠キ事也近来毛其ノ舞  
葺有シトモ此レヲ食フ人必ス不舞ス此  
レ極テ不審キ事也トナム語り傳ヘタル  
ト也

中納言紀長谷雄家頭掬語茅七九  
今昔中納言紀ノ長谷雄ト云博士ト云フ  
博士有ケリ又賢ク悟廣クシテ世ニ並ヒ

无ク止事无キ者ニテハ有ケレトモ陰陽  
ノ方ヲナム何ニモ不知サリケリ而ル廁  
狗ノ常ニ出来テ糞垣ヲ越ツ、尿シケ  
レハ此レヲ恠ト思テノト云フ陰陽師  
ニ此ノ事ノ吉凶ヲ向タリケレハ某月ノ  
某ノ日家ノ内鬼現スル事有ラムトス但  
シ人ヲ犯シ崇シ可成キ者ニハ非スト占  
タリケレハ某ノ日物忌シ可為キナリ

ト云テ凶ヌ而ル廁其ノ物忌ノ日ニ成テ  
其ノ事忌シテ物忌シモ不為サリケリ然  
テ學生共シ集ヌテ作文シテ居タリケル  
ニ文頌スル感ニ傍ニ物共取置タリケル  
塗籠ノ有ケル内ノ方ニ極テ怖シ氣ナル  
者ノ音ニテ吠ケレハ居並タレ學生共此  
ノ音ヲ聞テ此レハ何ノ音ソソト云ツ  
、思テ迷ケル程ニ其ノ塗籠ノ戸ヲ吠シ

引戻タリケルヨリ勤出ル者有リ見シハ  
長二尺許リ有ル者ノ身ハ白クテ頭ハ黒  
之角ノ一ツ生テ黒シ足四ツ有テ白シ此  
レヲ見テ皆人思迷フ事无限ニ而ルニ中  
其ノ中ニ一人ノ人思量有リ心強カリケ  
ル者ニテ立走ルニニ此ノ鬼ノ頭ノ方  
シハ夕ト蹴タリケルハ頭ノ方ノ黒キ物  
ヲ蹴抜キツ其ノ時ニ見シハ白キ猫ノ行

ト突テ立テソ早ウ猫ノ椶ヲ頭ニ拍入夕  
リケルヲ椶ヲ蹴抜タルニニ見シハ猫  
ノ夜ニ塗籠ニ入ニケルカ椶ニ頭ヲ指入  
テケルヲ否不別出テ鳴ク音ノ恠ニキ也  
ケリ其シカ走リ出タルヲ物忌テ不為ス  
量リ有ケル者ノ猫ノ然カ有ケル也ケリ  
ト見テ蹴頭シタル也ケリ此ヲ見テ後ニ  
十ム人共盱落居心直リケル其ノ後ハ集

テ咲ケリ然シハ實ノ鬼ニ非子トモ現ニ  
人ノ目ニ鬼ト見ユシハ鬼トハ占ケル也  
其シニ人ヲ犯シ崇シ可成キ者ニハ非ス  
ト占ナヒタル實ニ微歎キ復也ト云テソ  
人ニ皆占シ讚又嗚ノ、シリケル但シ中  
納言ノ然許文有ル博士ニテハ物忌ノ日  
ヲ忌ル日ト云フ甲斐无ク弊キ復也トソ  
聞ク人謗ケル其ノ比ハ此ノ事ヲナム世  
ニ云ヒ繚ヒ咲ケルトナム語り傳ヘタル  
ト也

元京属紀茂經翹苙卷進太夫語笏三十  
今昔元京ノ大夫ノト云フ舊君達有  
ケリ年老テ極ク舊メカシケシハ殊ニ行  
キモ不為テ下邊ナル家ニナム籠リ居夕  
リケル而シニ其ノ職ノ属ニテ紀ノ茂經  
ト云フ者ケル長共ニナム住ケル其ノ

職ノ属ナレハ彼ノ大夫ノ許ニ時ニ行テ  
ナム棍ケル而ル間茂經宇治殿ノ威ニ御  
ニシケル時ニ参テ贄殿ニ居タレ程ニ淡  
路ノ守源ノ頼親ノ朝臣ノ許ヨリ朝ノ意  
卷ヲ多ク奉タリケルヲ贄殿ニ多取置ケ  
ルニ贄殿ノ顔ノ義澄ト云フ者ニ茂經  
其ノ意卷ヲ三卷乞取テ我カ職ノ大夫ノ  
君ニ此レ奉テ棍リ申サムト云テ此ノ意

卷三卷ヲ間木ニ捧置テ義澄ニ云此ノ意  
卷三卷人ヲ以テ取リニ奉ラム時ニ遣ハ  
セト云置テ義澄ハ殿ヲ出テ元京ノ大夫  
ノ許ニ行テ見レハ大夫ハ出居テ客人ニ  
三人許来タリ大夫其ノ主セムトテ九月  
ノ下旬許ノ程トノ夏ナレハ地火爐ニ火  
ナトシテ物食ハムト為ルニ墓ニシキ  
莫七十ニ鯉鳥ナトモ用有氣也其レニ茂

經指出テ申ス様茂經カ許ニコソ攝津ノ  
國ニ候フ下人ノ鯛ノ鳶卷四五卷許令朝  
持来リテ候ワルシ一二卷ハ宿ノ童部ト  
共ニ食ヘ試候ワルニ艶ス微妙ノ鮮カニ  
候シツシハ今三卷ハ穢シ不候ハスレテ  
量テ候ワルシ惣テ罷リ出テ候ワル程ニ  
下人ノ不候シテ召持参リ不候サリワル  
ニ只令取ニ遣サムハ何ニト音ヲ捧テシ

タリ顔ニ去張リテ口服シ下ケ袖䟽シ  
テ廷上テ申セハ尤京ノ大夫可然キ物ノ  
只令无カリワルニ糸吉キ事カテ疾ク取  
ニ遣シト云ソ客人共モ只令可然キ物ノ  
不候サリワルニ近末ノ数物ハ鮮ナリ網  
ソカシ鳥ノ味ニ糸弊シ難ハ夕ラ末夕不  
出来ス然レハ生キ鯛ハ極キ物ナリナ  
ト云合ヘリ然レハ茂經馬引カヘタル童



シ呼じ取テ其ノ馬ヲハ御門ニ繫テ只令  
走テ殿ノ贄殿ニ行テ贄殿ノ顔ノ主ニ其  
ノ置ツル菟卷三卷只令遣セ給ヘト云テ  
取テ来ト私語キテ走シ走シト手搔テ遣  
ツ然テ返リ卷テ俎洗テ持詣来ト音高ニ  
云テヤカテ今日ノ宅下茂經仕ラムト云  
テ莫著削リ鞆ナル包下力取出シテ折銳  
テ遲ニ遲ニト云居タル程トニ遣ツル童

ハ糸疾ク木ノ枝ニ菟卷三卷シ結付テ棒  
テ走テ持来タリ茂經此レシ見テ哀シ飛  
カ如クニ詣来タル童カナト云テ頌ノ上  
ニ菟卷シ置テ事シモ大鯉ナトシ作ラム  
様ニ左右ノ袖シ刻疏テ行膝シ立テ令行  
膝シハ卧テ極テ月々之ク居成シテ音高  
ミテ刀ヲ以テ菟卷繩シフツくと押切  
テ刀ニテ菓ヲ押扱タルニ物共没シ落ツ

見シハ平足駄ノ破タシ舊虎切ノ壞タシ  
舊菓香ノ切タシ此様共口口くト後シ出  
ツ茂経此レシ見ニニニ 于奥箸モ刀モ  
折奇テ立走テ皆モ不履故又逃入元京ノ  
大夫モ客人共モ奇異夕目口開テ居タリ  
前ナル侍共モ 于此モ彼モ云フ莫死ニ  
物食ヒ酒吞ツル遊共興モ无ク成テ皆吟  
シク成ヌルハ獨立ニ立テ皆去ヌ元京ノ

大夫ノ云ク此ノ尊ハ本ヨリ此ク艶ヌ物  
狂トハ知タシトモ官ノ上ト思テ常ニ来  
睦リシハ吉トハ不思子トモ可追キ事ニ  
ハ非子ハ只来シハ来ルト見テ有ツル也  
其レニ此ル態ク出ニテ暈シハ何ニカ  
ハ可為キ物惡キ身ハ墓无キ事ニ觸レテ  
モ此ク有ル也何ニ世ニ人間継テ世ノ中  
ノ咲種ニ来ノ世ニテ物語ニセムト云

に次テ空シ仰テ老ノ浪ニ極キ態カナト  
歎クコト无限ニ此テ茂経ハ出在テ馬ニ  
乘馳散シテ殿ニ参テ贄殿預リ義隆ニ會  
テ云ク彼ノ恙卷シ惜ト思給ハ、稿ニ得  
サセ不給ハテハ非テ此ル態ヲシ給フハ  
糸ト情ケ无キ事也ト咲又許恨ニ嗔ル事  
无限ナル義隆カ云ク此ハ何ニ宣テ事ソ  
義隆ハ恙卷シ其ニ奉テ後要事有テ白地

ニ宿リハ罷り出ツトテ義隆カ従者ノ男  
ニ申し置ツル様尤京ノ属主ノ許ヨリ此  
ノ恙卷取ニ被遣タラハ取テ慥ニ其ノ使  
ニ取ラセヨト云置テ罷出テ只令返リ参  
タル也ト事ノ有様ヲモ不知シテ云へハ  
義隆然ハ其ノ主ノ云預ケ給ツラム男ノ  
四度解无ニコソ有ナル其レシ呼テ向給  
ヘト云へハ義隆其男ヲ呼テ向トテ尋ヌ

ル程ニ膳夫ノ有ルカ此レシヲ聞テ云フ様  
其ノ事ハ己コソ内侍ツレ己カ在屋ニ入  
居テ内居テ侍ツレハ此ノ殿ノ若キ侍ノ  
主達ノ勇ニ寵タル敷贖殿ニ御シテ内木  
ニ被捧タル意卷ヲ見テ此ハ何ソノ意卷  
ソト被向ツレハ誰カ申ツルニカ有ラム  
此レハ左京ノ属主ノ御意卷被置タル  
也ト答ツレハ主達然テハ可為キ様有ト

云テ意卷ヲ取下シテ鯛ヲハ皆取出シテ  
切食テ其ノ替ニハ破タル平足駄ノ行足  
ヤ蕎麦切ノ壞タルヤ蕎麦湯ノ切タル  
ナトツコソ救メテ籠テ被置ルト内侍ツ  
レト語レハ茂經此レシヲ聞テ嗔リ嗔ル事  
无限ニ其ノ嗔ル音ヲ聞テ此ニタル者共  
ハ未ツ、咲レ嗔ル事无限ニ然レハ義澄  
ハ己レハ更ニ不誤又事也トナム云ケル

然テ義経ハ云テ甲斐无クテ返ニケリ其  
ノ後思ヒ侘テ人ノ此ク咲ヒ惶ヒ程ハ  
不行シト思テ長岳ノ家ニナム籠居タリ  
ケル此ノ事歸世ニ聞上ニケシハ其ノ此  
ノ物語ニ此ノ事ナム語テ人咲ケル義経  
其ノ後取テ尤京ノ大夫ノ許ヘ否不行ス  
成ニケリ現ニ否不向シカシトナム語り  
傳タルト也

大蔵大夫藤原清廉怖猫語第一  
今昔大蔵ノ恙ヨリ冠リ給ハリテ藤原ノ  
清廉ト云フ者有キ大蔵ノ大夫トナム云  
ヒシ其シカ前世ニ鼠ニテヤ有ケム極ク  
猫ニナム恐ケル然シハ此清廉カ行キテ  
ル取ルニハ若男共ノ舅タルハ清廉シ見  
付ツシハ猫ヲ取出テ見スシハ清廉猫タ  
ニ見ツシハ極キ大切ノ要事ニテ行タル

取ナシトモ顔シ塞テ逃テ去又然シハ世  
ノ人此清廉シハ猫忌ノ大夫トシ付夕ハ  
然テ此ノ清廉山城大和伊賀三箇國ニ田  
シ多ク作テ器量ノ徳人ニテ有ルニ藤原  
ノ輔公ノ朝臣大和ノ守ニテ有ル時ニ其  
ノ國ノ官物シ清廉露不成サリケシハ守  
何ニシテ此シ責取ラムト思フニ  
无下ノ田舎人ナトニモ非ス諸司等ノ五

位ニテ京ニ為行ク者ナシハ既ナトニモ  
可下キニモ非ス然トモ緩ヘテ有シハ盜  
人ノ心有奴ニテ此彼去テ出シモ不遣ス  
何カセニシト思ヒ廻シテ思ヒ得テ居夕  
ル程清廉守ノ許ニ未又守可謀様ソ業シ  
テ侍ノ宿直蠢尾ノ極ク全クテニ厠許有  
ル取ニ守一人入テ居又然テ彼ノ大蔵ノ  
大夫此ニ坐セ忍テ厠ニヘキ事有ト云セ

夕レハ清廉例ハ氣色慙氣ニ坐スル守ノ  
此夕透ヤカニ宿直庵屋ニ呼ヒ入シ給ヘ  
ハ喜シ成シテ垂布シテキ用テユクリモ  
无ク這入ヌシハ後ヨリ侍出来テ其ノ入  
ツル遣戸シハ別立テツ守ハ奥ノ方ニ居  
テ此ニト招ケハ清廉畏ニリツ、居サリ  
寄ルニ守ノ云ク大和ノ任ハ漸ク畢又只  
今年許也其レニ何ニ官物ノ汝汰シハ令

ニテ汝汰シ不遣ヌソト何ニ思フ事ソト  
清廉其ノ事ニ候フ此ノ國一ツノ事ニモ  
不候ス山城伊賀ノ事ツ汝汰仕リ候フ間  
ニ何方モ汝汰仕リ不遣ヌシテ事多ク罷  
成ニ夕レハ否仕リ不遣ヌウ今年ノ秋皆  
成ニ畢候ヒナムトス異折ニコク此モ彼  
モ候ハヌ敷ノ御任ニハ何カテカ愚ニハ  
候ハム此ニテ下申テ候コソ心ノ内ニハ

奇異ノ思給へ候へ令ハ何ニテモ仰セニ  
随テ負ノニ、ニ弁へ申テムト為ル物ヲ  
ハ穴系借シ千万石也ト云フトモ未進ハ  
罷リ負ナムヤ年来随分ノ貯へ仕タレハ  
此ニテ疑ヒ思食シテ仰セ給フコソ口惜  
ク候へト云テ心ノ内ニハ此ハ何事云フ  
貧窮ニ力有ラム屁ヲヤハヒリ不懸又返  
ラムニ、ニ伊賀ノ国ノ東大寺ノ庄ノ内

ニ入居ナムニハ極カラム守ノ至也トモ  
召ヤ責メ不給サラム何中ル物ノ者ノ大  
和ノ国ノ官物ヲハ弁へケルヲ前ニモ天  
ノ分地ノ分ニ云成シテ凶又ル物ヲ此ノ  
主ノシタリ顔ニ此ク慥ニ取テムト宣テ  
嗚呼ノ事也カレ大和ノ守ニ成給フニテ  
思工ノ程ハ見工又可咲キ事也カレト思  
へトモ現ニハ極ク思ニリテキヲ摺フ、



云居タルヲ守盜人ナリト否主此ク口  
淨クナ不云ソ然リトモ返ナハ使ニモ不  
會スシテ其ノ汝汰ヨモ不為シ然シハ令  
日其ノ汝汰切テムト思フ也主物不成ス  
シテ否不返ラシト云へハ清廉我カ君罷  
返テ月ノ内ニ弁へ切候ヒナムト云フシ  
守更ニ不信スシテ云ク主シ見進テ既ニ  
年来ニ成ヌ主モ名輔公シ見テ久ク成ヌ

ラム然シハモニ情无キ事シハ否不用ヌ  
也然レトモ只令有心ニテ此ノ弁へ畢テ  
ヨト清廉何テカ此テハ弁へ申シ候ハム  
罷返テ文書ニ付テコソハ汝汰シ申シ候  
ハムト云フ其ノ時ニ守音系高ク成テ居  
上テ左右ノ霄シユスリ上テ氣色系悪ク  
成テ主然ハ今日不弁シトヤ今日輔公主  
ニ會テ只死ナムト思フ也更ニ命不惜ラ

スト云テ男共ヤ有ルト高ヤカニ呼フニ  
ニ音許ニ呼ヘトモ清廉聊動モ不為スシ  
テ類咳テ只守ノ顔ヲ護テ居タリ而ル間  
侍答ヘシテ出来タシハ守其ノ儲タリツ  
ル物共取テ詣来ト云ヘハ清廉此レツ所  
テ我シニハ否耶ハ不見セシ物ヲ何事ヲ  
何ニセムトテ此ハ云フニカ有ラムト思  
ヒ居タル程ニ侍共五六人許カ足音シテ

来テ遣戶外ニテ將参テ候フト云ヘハ守  
其ノ遣戸ヲ開テ此テ入レヨト云ヘハ遣  
戸ヲ開ルヲ清廉見遣レハ灰毛斑ナル猫  
ノ長ケ一尺余許ナルカ眼ハ赤クテ琥珀  
シ磨キ入タル様ニテ大音ヲ放テ鳴ク只  
同様ナル猫五ツ次キテ入ル其ノ時ニ清  
廉目ヨ大ナル涙ヲ落シテ守ニ向テ手  
ヲ摺テ迷フ而ル間五ツノ猫套屋ノ内ニ

離し入て清廉カ袖ヲ辱キ此ノ辱彼ノ辱  
ヲ走り行リニ清廉氣色只替リニ替テ難  
堪氣ニ思タル事无限し守此しヲ見ルニ  
ニ糸惜ケレハ侍ヲ呼ヒ入レテ皆引出  
サセテ遣戸ノ許ニ繩ヲ短クテ繫セツ其  
ノ時ニ五ツノ猫ノ鳴合タル音耳ヲ覺カ  
ス清廉汗水ニ成テ目ヲ叩テ生タルニ  
毛非ヌ氣色ニテ有レハ守然ハ官物不出

サレトヤ何カニ今日其ノ切テムト云ヘ  
ハ清廉元下ニ音替リテ篩ヒフ云ク只像  
セ事ニ随ハム何ニ毛命ノ候ハムソ後ニ  
毛并メ毛候ヘキト其ノ時ニ守侍ヲ呼テ  
然ハ硯ト紙ト取テ持来ト云ヘハ侍取テ  
侍来タリ守其レシヲ清廉ニ指取セテ可成  
キ物ノ負ハ既ニ五百七十余石也其レシ  
七十余石ハ家ニ返テ竿ヲ置テ吉ク許ヘ

テ可成キ也五百石ニ付テハ慥ニ下久ク  
成セ其ノ下文ヲハ伊賀ノ國ノ納取ニ可  
成キニ非ス此許ノ心ニテハ虚下文モソ  
為ル然レハ大和ノ國ノ宇陀ノ郡ノ家ニ  
有ル稻米ヲ可下キ也其ノ下文ヲ不書ス  
ハ然有ツル様ニ猫ヲ放テ入レテ輔公ハ  
出テム然テ臺屋ノ遣テ外ヨリ封結ニ  
籠テ出テムト云ヘハ清廉只我カ君我カ

君然テハ清廉ハ暫クモ生テハ候ヒナム  
ヤト云テ午ヲ摺テ宇陀ノ郡ノ家ニ有ル  
稻米粃三種ノ物ヲ五百石カ方ニ下文ヲ  
書テ守ニ取ラセツ其ノ時ニ守ニ取ラセ  
ツ其ノ時ニ守下文ヲ取ツレハ清廉ヲハ  
出シツ下文ヲハ郎ホニ持セテ清廉ヲ具  
シテ宇陀ノ郡ノ家ニ遣テ下文ノ一ニ  
悉ク下セテ慥ニナム取テケリ然レハ清

廉カ猫ニ忍ルシヲ嗚呼ノ事ト見ツレトモ  
大和ノ守輔公ノ朝臣ノ為ニハ極メタル  
要事ニテナム有ケルトシ其ノ時ノ人云  
繚テ世奉テ咲合ヘリトナム語り傳ヘタ  
ルト也

山城介三善春家忍蛇語第三十二  
今昔山城ノ介ニテ三善ノ春家ト云フ者  
有キ前ノ世ノ蝦蟇ニテヤ有ナム蛇ナム

極ク忍ケル世ニ有ル人許誰モ皆蛇ヲ見  
テ不思又人无ケルトモ此ノ春家ハ蛇見  
テハ物狂ハシクナム見エケル近クハ箕  
比津殿ノ辰巳ノ角ノ山ノ木隠シニ殿上  
人君達ニ三人許行テ冷ニテ物語ナトシ  
ケル取ニ此ノ春家モ有ケリ其レハ人ノ  
當リモコソ有シ此ノ春家カ居タリケ  
ル傍ヨリシモ三尺許ナル鳥蛇ノ送出タ

リケシハ春家ハ吾不見サリケルニ君達  
ノ其し見ヨ春家ト云ケシハ春家并見遣  
タルニ袖ノ傍ヨリ去タル事一尺許ニ三  
尺許ノ鳥馳ノ這行クヲ見付テ春家顔ノ  
色ハ朽シ藍ノ様ニ成テ奇異ク難堪氣十  
ル音ヲ出シテ一音叫テ吾立毛不敢又立  
ムト為スル程ニ二度倒シス辛クシテ起  
テ沓ヲ毛不履スニテ走り去テ染殿ノ

東ノ門ヨリ走り出テ北様ニ走テ一糸ヨ  
リ西へ西ノ東院ニテ走テ其ヨリ南へ洞  
院下ニ走テノ家ハ土御門西ノ洞院ニ有  
ケシハ家ニ走テ入タリケルシ家ノ妻子  
共此ハ何ナル事ノ有ツルソト向へト毛  
露物毛不云ス装束ヲ毛不解ス着乍ラ位  
ニ卧ニケリ人奇テ向へト毛答フル復无  
シ装束ヲハ人奇テ在ハス丸ハス解キツ

物モ不思入様ニテ卧タシハ湯シロニ入  
ルシトモ齒シヒモト昨合セテ不入リス  
身ヲ搜シハ火ノ様ニ温タリ妻子此シヲ  
見テ所ヲツツシテ奇異ト思フ程ニ春家  
カ走ケル後ニ従者モ吾不知テ隠シノ方  
ニ有ケル程ニ宮ノ雜色一人系可咲トハ  
思シトモ送シテ走ケルカ家ニ入り来ル  
ニ妻子此ハ何ナル事ノ有ツシハ此ノ主

ハ此夕走リ来テ卧タシト向ヘハ宮雜  
色蛇ヲ見給テ逃テ走給ツシ御共ノ人  
モ皆冷ムトテ隠ノ方ニ候ヒテ吾知リ不  
候サリツシハ己シカ送シ不奉シト走リ  
候ヒツシトモ吾走リ不著奉テナムト云  
ヘハ妻子此シツ扉テ前ニモ然カ有ケル  
ハ例ノ物狂ツシキ物思ヒ給フラムト云  
テ咲ケル家ノ従者共モ咲ケリ其ノ後ソ

共ニ有ケル者共ニ来タリケル實ニ何ニ  
可咲カリケム五位許ノ者ノ晝中ニ大路  
ツ安ニテナル者ノ指貫ノ奪取テ喘夕  
キテ七八町ト走ケムハ大路ノ者此レシ  
見テ何カニ咲ジケム其ノ後一月許有テ  
ソ春家染殿ニ参タリケルニ物静カニモ  
不候スシテ周タル氣色シテソ罷出ニケ  
レハ人ニ此レシ見テ目瞬シツ、ソ咲

ニ合ヘリケル然シハ春家カ鮎ニ思ル事  
世ノ人ノ鮎ニ思ル様ニハ遠タリカニ鮎  
ハ忽ニ人シ不害子トモ急ト見付ツシハ  
氣六借ソ疎ニモキ夏ハ彼シカニナシハ  
誰モ然ハ思ユルソカニ然シトモ春家ハ  
糸物狂ハシクソ有ケルトナム語り傳ヘ  
タルト也

大蔵大夫紀助延高等唇被咋龜語荒元三



今昔内舎人ヨリ大蔵ノ差ニ成テ後ニハ  
冠給ハリテ大蔵ノ大夫トテ紀ノ助迄ト  
云フ者有キ若カリケル時ヨリ米シ人ニ  
借シテ本ノ負ニ増テ返シ得ケルハ年月  
シ徑ルニ、ニ其ノ負多ク積リテ四五万  
石ニ成テナム有ケルハ世ノ人此ノ助迄  
ヲ万石ノ大夫トナム付夕リシ其ノ助迄  
カ倫後ノ国ニ行テ可為申度有テ暫ク有

ケル程ニ濱ニ出テ網ヲ射セケルニ甲ノ  
廣サ一尺許有ル龜ヲ射上夕リケルヲ助  
延カ席等共ノ棧ニ持遊ケルニ其ノ島等  
ノ中ニ年五十許有ケル島等ノ行白夕ル  
有ケル系見吉ニキ虚ニシナム常ニ此ケ  
ル其ノ氣ニヤ有ケム其ノ男此ノ龜ヲ見  
付ルニ、ニ彼シハ己カ舊妻ノ奴ノ逃夕  
リシハ此ニコソ有ケルハ云テ龜ノ甲ノ

左右ノ鉉ヲ取テ捧レハ龜足手モ甲ノ下  
ニ刎入レツ頭ヲモツフト刎入ツレハ細  
キ口許繞ニ甲ノ下ニ見ユルヲ此ノ男捧  
テ幼キ見共ニミソ、リト云フ事又ル様  
ニシテ龜未ニミト河邊ニテ云ツルニハ  
何ト出不坐サリツルヲ和郷許ハ月未邀  
カリツルニ口吸ハムト云テ細ソ指出夕  
ル龜ノ口ニ男ノ口ヲ指死テ終ニ見ユル

龜ノ口ヲ吸ハムト為ル程ニ龜俄ニ頭ヲ  
急ト指出テ男ノ上下ノ脣ヲ深ク咋合セ  
ツ刎放タムト為シトモ龜ノ上下ノ齒ヲ  
咋遠テ咋タシハ跡ヨ咋入リニコソ咋入  
レ免サムヤハ其ノ時ニ男手ヲ被テ含モ  
リ音ニ叫ヘトモ可為キ様モ死クテ目ヨ  
●涙ヲ落シテ迷フ然レハ異者共皆寄テ  
刀ノ峰ヲ以テ龜ノ甲ヲ打テハ龜跡ヨ咋

入リニ咋入ル然レハ男手搔テ迷ソ復无  
限ミ異者共ハ此ク迷フシ見テ糸惜申ル  
ニ外ニ向テ咲フ者モ有ケリ而ル間一  
人ノ男有テ龜ノ頸シフツト切ツシハ龜  
ノ体ハ落ヌ頸ハ咋フ乍ラ苗ニリタルシ  
物ニ押死テ龜ノ口脇ヨリ刀ヲ入シテ頭  
シ破テ其ノ後ニ龜ノ頭頭シ刃放テワシ  
ハ錐ノ崎ノ様ナル龜ノ齒共咋レ被遠ニ

ケシハ其レシ細シ搦テ棍抜キニ抜ク時  
ニ上下ノ唇ヨリ黒血走ル復无限シ走リ  
畢ツレハ其ノ後ニ蓮ノ葉ヲ煮テ其レテ  
以テ茹ケレハ大キニ腫ニケリ其ノ後膿  
返ツ、久クナム病ケル此レシ見聞ク人  
全ヨリ始メテ惜トハ不云テ慙ミ咲ヒナ  
ムシケル本ヨリ行白夕リケル男ノ虚  
ヲ好ケレハ此ル白帯ソモレテ病迷ヒテ

人ニモ惚ニ被咲ケル也其ノ後ハ虚モ  
不好云テナム有ケシハ同僚ノ者共其シ  
ニ付テモ咲ヒケリ此シヲ思フニ龜ノ頸  
ハ四五寸ト指出ソル物シロシ指寄セテ  
吸ハムトモムニハ當ニ不被咋ヌ様ハ有  
ナムヤ此シハ世ノ人上モ下モ由元カラ  
ム虚ニシテ猿樂ニ然様ナラム老キ戯シ  
事ハ可山シ此ハ白事ニテ被惚ニ咲ル男

ナム有ケルトナム語り傳へタルト也

筑前守藤原章家侍錯語第四

令昔筑前ノ前司藤原ノ章家ト云フ人有  
キ其ノ人ノ父ハ定任トソ云ケル其シモ  
筑前ノ守ニテ有ケル時ニ此ノ章家ノ朝  
臣ハ未夕年若クニテ官モ不成テ四郎君  
ト云テ曹司任ニテソ有ケル時ニ見目事  
ニモ夕ニテ鬚長ク鏑シキ氣色有テ兵立

栝シタル侍有ケリ名ヲハ頼方トソ云ケ  
ル其シカ章家カ曹司ニテ侍共数居合テ  
可然キ事トトシテ物食ケル次テニ章家  
ハ既ニ物食畢テ下シテ取出テ物食畢タ  
ル侍共ノ主ノ下シテ分テ次第ニ下リ極  
ニ置ケル程ニ此ノ頼方カ許ニ成テ本食  
ケル器ニ令少シ残タリケルニ下シテ指  
遣タリケルハ異者共ノ為ル様ニ我カ器

ニ受テコソハ食ハムスラメト侍共皆見  
ケル程ニ頼方主ノ器ヲ取テ我カ器ニハ  
不務スシテ思ヒ忌シテ主ノ器ヲサフ  
ト搔合ケルツ異者共此レヲ見テ彼  
レハ何カニ御器トハ食ヒツルソト云ケ  
ルニ頼方其ノ時ニ思ヒ出テ實ニ然ソカ  
シ錯シテケリト思ケルニ吉ク臆病シニ  
ケレハ合タリケル飯ヲコソ其ノ御器ニ

急吐入レタリケシ只其ノ器乍ラ食ツル  
ツタニ侍共モ主モ穢ナク見ツルニ咤加  
ハリ乍ラ食タル飯ヲ器ニ吐入レタリケ  
レハ長キ鬚ニ懸リナトシテ有ケレハ巾  
己繚ナトシケルコソ極テ慥ク弊カリケ  
レ異侍共此レヲ見テ立テ外ニテソ咲  
ケル實ニ頼方何カニ思ヒ忌ニケレニカ  
有ラム本ハ極ク心賢キ兵ニテ思工有ケ

レニ其レヨリ後ハ兵ノ思工サヘ勇テ鳴  
呼ノ名ヲ取テソ有ケル此レヲ思フニ兵  
ニテハ有ケレトモ心ノ遠クシテ愚也ケ  
ルニコソハ有ラメ然レハ人何事也トモ  
急ト思ヒ廻シテ可為キ也トナム語り傳  
ヘタルト也

右近馬場殿上人種合語第三十五

今昔後一系ノ院ノ天皇ノ御代ニ殿上人

蔵人有心限負シ盡クシテ方リ分テ種合  
セ為ル事有ケリ二人ノ頭ヲ左右ノ首ト  
シテ書分テケリ其ノ頭ハ左ハ頭ノ弁  
藤原ノ重尹右ハ頭ノ中將源ノ顯基ノ朝  
臣等也此ノ書分テ後ハ桃ニ桃ニ無限  
シ日ヲ定メテ北野ノ右近ノ馬場ニシテ  
可有キ由ヲ契リテ而ル間方人共各世ノ  
中ニ難有キ物ヲハ諸宮ノ諸院寺ニ國ニ

京田舎ト死ク心ヲ盡クシ肝ニ迷ハシテ  
求メ騷キ合タル事物ニ不似ス殿上人蔵  
人テニ非ス蔵人取ノ衆出納小舎人ニ至  
ルニテ書分テケリケレハ其レ等モ皆世  
々ノ歎ノ如ク行合フ取ニモ書分テ後ハ  
物ヲ夕ニ不云合スソ有ケル何況ヤ殿上  
人蔵人ハ兄弟得意ナル人ナレトモ左右  
ニ別ニケレハ桃ニ事只思ヒ可遣ニ此ノ

為ル程ニ既ニ其ノ日ニ成メシハ右近ノ  
馬場ノ大臣屋ニ各ノ渡リ又殿上人ハ微  
歎キ禰姿ニテ車ニ乗り烈テ集會ノ所ヨ  
リ渡又其ノ集會ノ所ヲハ兼テヨリ定メ  
タリケシハ各宵ニ集ニケリ其ノ所ヨリ  
大臣屋へ渡ル有様不可去盡久大臣屋ノ  
前ニ塔ヨリ東ニ南北向様ニ錦ノ平張ヲ  
卯音ニ長ク立テ同錦ノ縹ヲ引廻シテ其

ノ内ニ種合セノ物共シハ悉ク取置タリ  
出納小舎人十ト平張ノ内ニテ皆此レシ  
俸ツ殿上人ハ大臣屋ノ中ノ間ヲ介テ左  
ハ南右ハ北ニ別シテ皆ノ着並又蔵人取  
ノ衆瀧口モ皆別シテ遊ニ艶ヌ装束共ニ  
テ左右ニ居ヌ塔ヨリ西ニハ其レモ南北  
ニ向様ニ勝負ノ舞ノ新ニ錦ノ平張ヲ立  
テ其ノ内ニ樂器ヲ儲ケ舞人樂人等各居



夕リ其ノ高クニハ京中ノ上中下見物ニ  
市ヲ成シ夕リ女車立不敷ス取元シ其ノ  
中ニ崩白殿恐テ女車ノ様ニテ埒ヨリ東  
ノ丸ノ方屋ノ西ノ高ニ立テ御覧シケリ  
而ル間既ニ其ノ時ニ成スシハ大臣屋ノ  
前ニシテ次第ニ座シ敷テ口御キ吻有テ  
物可咲ク云フ者ヲ各儲テ其座ニ向様ニ  
居又負シ可着キ物ノ風流賦ヲ盡シテ金

銀ヲ以テ庄シリ急負着座ニ居又シハ既  
ニ合スルニ是ニ勝負有ル間言ヲ盡シ論  
スル事共多カリ半許ニ成ル程ニ丸ノ方  
ヨリ近衛舎人下野ノ公忠カ感ノ御随  
身ニテ有ケル時ニ丸ノ競馬ノ袋束ノ微  
妙キヲ着セテ艶又馬ニ微妙キ平文ノ移  
シ置テ其シニ乗セテ方屋ノ南ヨリ馬場  
ニ折出夕リ實ニ諸ノ人此シシ見ルニ丸

毛興有り埒ノ内ニ折廻テ鞭ヲ取り直シ  
テ立タテル程ニ右ノ方屋ヨリ折出タル  
者有り見レハ老法師ノ極氣ナルニ夕  
ル冠ヲセサセテ獨ノ耳垂タル様ナル老  
懸ヲセサセテ右ノ競馬ノ装束ノ舊ク弊  
キヲセサセテ枯甕ヲ大刀ニ帯ケテ装束  
ヲ毛竹鳴下晋ニセサセテ袴ハ踏含セテ  
恒裕毛猿樂ノ様ナルヲ女牛ニ絡鞍ト云

物ヲ置テ其レニ乗セテ出シタリ公忠此  
ヲ見テ大キニ嘆テ由シ元キ殿原ノ宣フ  
事ニ付テ此ル恥ヲ見ツルト云テ弃テ打  
入ヌ其ノ時ニ右ノ方ニ公忠カ嘆テ入ル  
ヲ見テ手ヲ扣テ咲ヒ合タル事无限ニ相  
撲ノ負テ入ルヲ咲フカ如シ咲フト等ク  
右ノ方ニ乱敵ヲ殺シテ落躄ノ樂シシテ  
落躄ノ舞ヲ出ヌ本ヨリ勝負ノ舞可有キ

友度ニテ尤ニ毛陵王ノ舞ヲ儲タリケニ  
トモ未夕事不畢又ニ此ノ落躑ヲ出セハ  
左ニハ此ハ何為ル事ソト云合タレニ  
崩白殿恐テ女車ノ様ニテ御覧シケルニ  
此ノ落躑ノ出ルシ奇恠也ト思食テ忽ニ  
人ヲ召テ其ノ落躑ノ舞人體ニ搦メヨト  
高ク仰セ給フ時ニ落躑ノ舞人踊テ入ヌ  
然テ袈束モ不解スシテ迷テ迷テ馬ニ乘

テ西ノ大宮下ニ馳テ行ケリ其ノ舞人ハ  
多ノ好茂也面取シ取去テハ人モソ見知  
ルト思ケシハ面取シシ乍ラ申ノ時許ニ  
馳テ行ケシハ大路ノ人ハ殺シ見ヨ鬼ノ  
晝中ニ馬ニ乘テ行クソト云嗶テ幼キ者  
ナトハ此シシ見テ思迷テ實ノ鬼也ケリ  
ト思ケルニヤ病付タル者モ有ケリ然テ  
崩白殿ハ未夕勝負モ不切又ニ落躑ノ出

又ハ復シ山メムト思食テ搦メヨトハ仰  
セ給ヒケル也實ニハ不被搦又ニ搦メヨ  
ト仰セ給フ御音ヲ勵テ逃ルモ理也其ノ  
後干奴茂勅當ニテ久ク公ニ石仕サリケ  
リ久右ノ方人共ヲソ頭ノ中将ヨリ始メ  
テ六借ヲセ給ヒケリ然レハ右ノ方人共  
ハ廂白殿ヲソ左ノ方ニ寄ラセ給ヒタリ  
ケリト云テ憎申ケル此ハ公忠カ御隨身

ニテ有ケレハトヤニヤトソ世ニ疑ヒケ  
ル事半无ク成ニケレハ方人共皆苦ク成  
テ止ニケリ其ノ中ニ落躑ノ舞人ノ面形  
ヲシ乍ラ馳テ逃タル事ヲソ世ノ人咲ケ  
ル然レハ此ル挑事ハ昔ヨリ必ス事出来  
ル事ニテソ有ケルトナム語り傳ヘタル  
ト也

比叡山无動寺義清阿闍梨嗚呼繪語茅共

今昔比穀ノ山ノ无動寺ニ義清阿闍梨ト  
云じ之僧有キ若カリケル時ヨリ无動寺  
ニ籠居テ真言トト深ク習テ京ニ出ル事  
モ无クテ年経ルニハ房ノ外ニ夕ニ  
不出スシテ有様極ク貴カリケルハ出ノ  
上ノ貴キ人四五人カ内ニモ入ヌヘシ然  
レハ万ノ人只此レニ祈ク付テ為サスヘ  
キ也ケリトナム云ケル其レニ此ノ阿闍  
梨ハ嗚呼繪ハ筆ツキハ

ニ書ケトモ

其レハ昏嗚呼繪ノ氣色无シ此ノ阿闍梨  
ノ書タルハ筆墓无ク立タル様ナシトモ  
只一筆ニ書タルニ心地ノ艶ス見ユルハ  
可咲キ莫无限ニ然レトモ更ニニテハ  
不書ス能ト紙継テ書ヌル人有レハ只物  
一ツ許シソ書ケル人書セケルハ端ニ  
弓射タル人ノ秋ソ書テ真ノ畢ニ的ソナ

ム書タリケル中ニハ箭ノ行ク取ト思シ  
クテ墨ヲナム細ク引渡シタリケル然シ  
ハ書スル人ハ不書シトハ不云スモテ紙  
ニ墨ヲ引渡シタシハ果物モ否不書ニシ  
トテワ極ク腹立ケル然シトモ事ニモ不  
為テソ有ケル女シ僻者ニテ有シカハ世  
ノ人ニモ不被受テナム有シ只世ニ並无  
キ嗚呼繪ノ上キト云フ名ヲ立テ真言者

ク習テ貴キ者トハ人ニ不被知テナム有  
シ彼シカ有様吉ク知タ人コソ止事无キ  
者トハ知タシ不然又人ハ只嗚呼繪書ト  
ノミナム知タリシ而ル間无勤寺ノ終正  
行シケルニ七日既ニ畢テ佛供ノ餅ソ一  
寺ノ僧ニ分テ与ヘケル事ハ此ノ義清阿  
闍梨ナム中ノ上藟ニテ分テケルニ慶命  
座主ノ愛弟ニテ慶範ト云テ下野ノ守藤

原ノ公政カ子ナル僧有キ年若クシテ秋  
端正ナシハ座主此シテ取受ニシテ龍ス  
ル程ニ慶範世シ世トモ不思テ翔フ程ニ  
其ノ餅ヲ此ノ慶範ニ炊ク死タリケシハ  
慶範大キニ腹立テ何カテ其ノ阿闍梨ハ  
我シニハ餅ヲハ女ク得サセタルソ希有  
ノ態為ル阿闍梨カテ老ノミ老テ墓不知  
ス狐トハ此シテ云也不覺ノ僧カテ此ノ

僧ニ急リ出サセム此ル老耄シハ然様ニ  
シテソ慙スヘキ異人ニモ此ニケリト見  
セムト云ケルシ義清阿闍梨ノ得意也ケ  
ル者ノ弟子ニテ有ケル此シテ厨テ怖シ  
テ老ノ浪ニ極キ耻見給ハムスル御房カ  
テト云テ手迷ラシテ忘キ行テ阿闍梨ニ  
告ケシハ義清阿闍梨極ク騷タル顔シテ  
恐テ畏ナリテ此シテハ何カセムト為ル

侘之キ事カナ然ラハ先ツ不宣ハ又前ニ  
急リ文ヲ書テ進テムト云テ忽ニ午箱ヲ  
開テ吉キ紙四枚ヲ取出シテ何カニ書ニ  
カ有ラム書ツ其シヲ押卷テ懸紙シテ立  
文ニシテ上書ニハ某房ノ御房ニ大法師  
義清カ上ト書テ茹壹ニ付遣ツ而間座主  
ノ房ニハ人々集テ二月ノ行ヒキ事定ム  
トテ居夕ニ取ニ使比ノ文ヲ捧テ義清阿

闍梨ノ某ノ御房ニ奉ル御文也ト事ニシ  
ク云ハハ慶範我シ

*[Faint bleed-through text from the reverse side of the page]*



東人通花山院御門語芽元七

今昔東ノ人否不知スシテ花山ノ院ノ御  
門ヲ馬ニ乗テラ渡ニケリ院ノ内ヨリ人  
ト出来テ此シヲ見テ走り寄テ馬ノ口ヲ  
取り鑿ヲ柝ヘテ御門ノ内ニ只引入シニ  
引入シツ中門ノ許ニ乗セテラ此彼濶濶  
トテ惶ルシ院内食テ何事ヲ惶ルソト向  
ハセ給ヒケシハ御門ノ馬ニ乗テ渡ル者

シ乗セテ引入シテ候フ也ト申ケシハ院  
此レシ廂食テ嘆ラセ給テ何カテ我カ門  
ヲハ馬ニ乗テ可渡キソ其奴乗セテラ南  
面ニ將參シト仰セ給ケシハ人二人シテ  
馬ノ左右ノ轡ヲ取り悉二人ハ左右ノ鑿  
ヲ柝サヘテ南面ニ將參ス院ハ寢殿ノ南  
面ノ御簾ノ内ニテ御覧シケルニ年元餘  
許ノ男ノ鬚黒ク鬚ノキ吉キカ顔少シ面

長ニテ色白クテ形年月ニシ後園笠シモ  
着セ乍ラ有ルニ笠ノ下ヨリテ見ユル  
顔現ニ吉キ者ト見ユテ魂有ラムト思ユ  
紺ノ水早ニ白キ惟シ着テ其毛ノ行騰ノ  
星付キ白ク色赤キシ履タリ打出ノ大刀  
シ帯テ節黒ノ胡銀ノ鷹騰ニ並征箭四十  
許差タルシ履タリ蠶簿ハ塗蠶簿ナル  
ヘシ黒クメキテ見ユ猪ノ行股シ履タ

リ草取ニ巻タル弓ノ太キシ持タリ真麻  
毛ナル馬ノ法師髪ニテ長五ツキ許ナル  
カ足周クテ年七八歳許也衰レ一物ヤ極  
ノ乗馬カナト見ユ左右ノ口シ被取シテ  
極ク翔ニワ弓ハ御門乗セ乍ラ引入シケ  
ル程ニ院ノ下部取テ持タリ院馬ノ極ク  
翔フシ御覧シテ感セサセ給テ庭シ度ヒ  
引廻ラカスニ馬小駕シツ、極ク翔ヘハ

鎧押へタル者ヲモ去ケロシモ免セト仰  
セ給テ昏被去ヌシハ馬跡ヨ早ルニ男手  
繩ヲ取腹メテ馬ヲ搔シハ馬平ニ成テ  
矚ヲ析テ翔フ然シハ極ク柔ダリト及ニ  
ス感セサセ給テ弓持セヨト仰セ給ケシ  
ハ弓ヲ取ラセタシハ男弓ヲ取テ脇ニ交  
ムテ馬ヲ翔ハス其ノ間中門ニ人布リ成  
シテ見墮ル事无限ニ然ル程ニ男遁リテ

廻テ中門ニ馬ヲ押究テ搔テ馬ヲ出セ  
ハ馬飛フ力如クニテ走り出ツ然シハ中  
門ニ集タル者共俄ニ去モ不取テ追シテ  
カヒテ或ハ馬ニ不被蹴ト走ル者モ有  
リ或ハ馬被蹴テ倒ル者モ有リ其ノ間  
ニ男ハ御門ヲ馳出テ洞院下ニ飛フ力如  
クニシテ逃テ去ヌ院ノ下部共後リニ立  
テ追ヒケシトモ馳散シテ行カムニハ當

ニ追著ナムヤハ遂ニ行ケム方シ不知ス  
シテ失ニケリ院ハ此奴ハ極カリケル盜  
人カナト被仰テ旣ニ毛腹立セ不給ス成  
ニケシハ彼尋ル事毛无クテ山ニケリ男  
ノ馳散シテ逃ナムト思ヒ寄ケム心コソ  
極テ太ケシト毛逃ニケシハ云フ甲斐无  
キ嗚呼ノ事ニテ山ニケリトナム語り傳  
ヘタルト也

信濃守藤原陳忠落入郷坂詔莠凡八  
今昔信濃ノ守藤原ノ陳忠ト云フ人有ケ  
リ任國ニ下テ國ヲ治テ任畢ニケシハ土  
ケルニ御坂ヲ越ル廂ニ多ノ馬共ニ荷ラ  
懸ケ人ノ乗タル馬負不知ス次キテ行ケ  
ル程ニ多ノ人ノ乗タル中ニ守ノ乗タル  
ケル馬之毛懸橋ノ鏡ノ木後足ヲ以テ踏  
折テ守送様ニ馬ニ乗乍ラ落入又應何ラ

許トモ不知又深ナレハ守生テ可有クモ  
死シ女尋ノ檜楫ノ木ノ下ヨリ生出タレ  
木末途ナレ底ニ被見遣ルハ下ノ遠サ  
ハ自然被知又其レニ守此ノ落入又レハ  
身聊モ全クテ可有キ者トモ不思工ス然  
レハ多ノ高葦共ハ皆馬ヨリ下テ懸橋ノ  
鉦ニ居並テ底ヲ見下セトモ可有キ方元  
ケレハ更ニ甲斐死シ可下キ取ノ有ラハ

コソハ下テ守ノ御有様シモ見進ラ人今  
一日ナト行テコソハ浅キ方ヨリ廻テモ  
尋子メ只今ハ底へ可下キ様モ敢テ死ケ  
レハ何カセムト為ルナト口ヒニ井リヌ  
ク程ニ遙ノ底ニ叫フ音歸ニ圃ニ守ノ殿  
ハ御ニ之ケリナト云テ待叫ヒ為ルニ守  
ノ叫テ物云フ音遠ニ遠ク聞ユレハ其ノ  
物ハ宣フナレハ而鎌何事ヲ宣フソ圃ヒ

ケト云へハ猿籠ニ縄ヲ長ク付テ下セト  
宣フナト然シハ守ハ生テ物ニ面リテ御  
スル也ケリト知テ猿籠ニ多ノ人ノ差縄  
共ク取り集メテ結テ結テクシクト下  
シツ縄ノ尻毛无ク下シタハ程ニ縄面リ  
テ石前子ハ令ハ下着ニタルナリト思  
テ有ルニ底ニ今ハ前上ヨト云フ音聞ユ  
シハ其ハ前ケト有ナルハト云テ給上ル

ニ極ク輕クテ上シハ此ノ猿籠ニソ輕ケ  
ル守ノ殿ノ乘リ給ヘラハ重クコソ可有  
ケシハ云へハ急或ル者ハ木ノ枝ナトソ  
取りスカリ給ヒタシハ輕キニコソ有メ  
シナト云テ集テ前ク程ニ猿籠ヲ前上タ  
ルヲ見シハ平尊ノ限リ一猿籠入タリ然  
シハ心モ不得テ牙ニ顔共ク護テ此ハ何  
カニト云フ程ニ急聞ケハ底ニ音有テ然

テ急下セト叫フナリ此シヲ聞テ然ハ急  
下セト云テ棧籠ヲ下シツ急ナケト云フ  
音有シハ音ニ随テ前クニ此ノ度ハ極ク  
重シ数ノ人懸リテ絡上ク給上タルヲ見  
シハ守旅籠ニ乗テ被絡上タリ守行手ニ  
ハ縄ヲ捕ヘ給ヘリ今行手ニハ平葺ヲ三  
総許特テ上給ヘリ前上ツシハ懸橋ノ上  
ニ居ヘテ島等共喜合テ柳モ此ハ何ソノ

平葺ニカ候フト向ヘハ守ノ答フル様落  
入ツル時ニ馬ハ疾ク底ニ落入ツルニ我  
シハ送シテフメキ落行ツル程ニ木ノ  
枝ノ滋ク指合タル上ニ不意ニ落懸リツ  
シハ其ノ木ノ枝ヲ捕ヘテ下ツルニ下ニ  
大キナル木ノ枝ノ障ワシハ其シヲ踏ヘ  
テ大キナル膝木ノ枝ニ取付テ其レシ柁  
カヘテ過リタリツルニ其ノ木ニ平葺ノ

多ク生タリワシハ難見弃クテ先ツキノ  
及ビツル限り取テ猿籠ニ入シテ上ツル  
也未タ残ヤ有ツラム云ハム方死ク多カ  
リツル物カテ極キ損ヲ取ツル物カテ極  
キ損ヲ取ツル心地ヲソスレト云ヘハ高  
等共現ニ御預ニ候ナト云テ其ノ時ニソ  
集テ散ト咲ヒニケリ守僻更ナ不云ソ汝  
等ヨ寶ノ山ニ入テ平ツ空クシテ返タラ

ム心地ソスル受領ハ倒ル取ニエツ夙メ  
トコソ云ヘト云ヘハ長立タル御目代心  
ノ内ニハ極ク惚シト思ヘトモ現ニ然カ  
候フ事也午便ニ候ハム物ツハ何カ取セ  
不給ハサラム誰ニ候フトモ不取テ可候  
キニ非ス本ヨリ御心賢ク御ニ大人ハ此  
ル可犯キ極ニモ御心シ不騷サスモテ万  
ノ事ヲ皆只ナル時ノ如ク用ヒ仕ハセ給



ノ事ニ倣へハ不騷此夕取ラセ給ヒタ  
也然レハ國ノ政ヲモ息ニハ物ヲモ吉ク  
納メサセ給テ御思ノ如クニテ上ラセ給  
ヘハ國ノ人ハ父母ノ様ニ戀情ニ奉ツル  
也然レハ未ニモ万歳千秋可御ニスヘキ  
也ナト云テソ忍テ已事カトシ咲ヒケル  
此レヲ思フニ然許ノ事ニ値テ肝心ヲ不  
迷ハサスレテ先ツ平尊ヲ取テ上ケム心

コソ糸ムク付ケシ増シテ便宜有ラム物  
ナト取ケム事コソ思ヒ被遣ルレシ此レヲ  
聞ケム人年ニ惚ニ咲ケムトナム語リ傳  
ヘタルト也

寸白任信濃守解失語茅元九  
今昔腹中ニ寸白持タリケル女有ケリ  
ノト云ケル人ノ妻ニ成テ懷任シ天男  
子ヲ産テケリ其ノ子ヲハトヲ云ケ

ル漸ク長ニ成テ冠ナトシテ後官得テ遂  
ニ信濃ノ守ニ成ニケリ始メテ其ノ國ニ  
下ケルニ坂向ヘノ饗シ為タリケルハ守  
其ノ饗ニ着テ居タリケルニ守ノ邸等モ  
多ク着タリ國ノ者共モ多ク集タリケル  
ニ守饗ニ着テ見下スニ守ノ前ノ机ヨリ  
始メテ畢ノ机ニ至ニテ胡桃一種シ以テ  
數ニ調ヘ成ニテ悉ク感タリ守此シテ見

ルニ為ム方无ク侘シク思テ只我カ身ヲ  
浚ル様ニス然シハ思ヒ侘テ守ノ云ク何  
ナシハ此饗ニ此胡桃シハ多ク感タルヲ  
此ハ何ケル事ソト向ヘハ國人ノ申サク  
此ノ國ニハ万ノ取ニ胡桃ノ木ノ多ク後  
ヲ也然シハ守ノ殿ノ御菜ニモ御館ノ上  
下ノ人ニモ只此ノ胡桃シハニ備ヘ後ヲ  
也ト答フレハ守亦ヨ為ム方无ク侘シク

思且テ只身ヲ浸ル様ニ入然レハ穴  
迷テ術元氣ニ思ヘル氣色ヲ其ノ國ノ介  
ニテ有ケル者ノ年老テ万ノ事知テ物思  
且ケル有ケリ此ノ守ノ氣色ヲ見テ惟ト  
思テ思ヒ廻スニ若シ此ノ守ハ寸白ノ人  
ニ成テ産タルカ此ノ國ノ守ト成テ来タ  
ルニコソ有メシ此ノ氣色ヲ見ルニ極ク  
心を得ス此レ誠ムト思テ舊酒ニ胡桃ヲ

濃ク摺入レテ提ニ入テ熱ク濁シテ國ノ  
人ニ持セテ此ノ今ハ盞ヲ折敷ニ居ヘテ  
目ノ上ニ棒テ畏ニリタル様ニテ守ノ御  
許ニ持奉レリ然レハ守盞ヲ取タルニ今  
提ヲ持上テ守ノ持タル盞ニ酒ヲ入ルニ  
酒ニ胡桃ヲ濃ク摺入レタルハ酒ノ色白  
クシテ濁タリ守此レヲ見テ糸心地惡氣  
ケニ思テ酒ヲ盞ニ一杯入レテ此ノ酒ノ

色ノ例ノ酒ニ毛不似ス白ク濁タルハ何  
ナニ事ソト向ヘハ命答ヘテ云ク此ノ國  
ニハ事ノ本トシテ守ノ下リ給フ坂白ヘ  
ニ三年過タル舊酒ニ胡桃シ濃ク摺入シ  
テ在廳ノ官人瓶子ヲ取テ守ノ御前ニ奉  
テ奉シハ守其ノ酒シ食ス事定シル例也  
ト事トシク云フ時ニ守此シテ厨テ氣色  
殊ヨ只替リニ替テ爲フ事无限ニ然レト

毛介カ定リテ此シ食ス事也ト責シハ守  
諦ニフ蓋フ前寄スルニニ實ニハ寸白  
男更ニ不可堪スト云テ散サト水ニ成テ  
流シ失ニケリ然シハ其ノ躰毛死ク成ス  
其ノ時ニ高等共此シテ見テ驚キ騷テ此  
ハ何ナル事ソト云テ恠シ惶ニル事无限  
シ其ノ時ニ此ノ介カ云ク其コ違ハ此ノ  
事ヲ知リ不給スヤ此レハ寸白ノ人ニ成

テ生シテ御タリケル也胡桃ノ多ク被感  
タルヲ見給テ極ク難堪氣ニ思給ヒタリ  
ツル氣色ヲ見給ヘテ已ハ度量タル事ノ  
侍シハ誠ムト思給ヘテ此ク仕タリツル  
ニ否堪給スレテ解給ヒタル也ト云テ  
皆國人ヲ具シテ弁テ廻ヘ返又守ノ共ノ  
者共云フ甲斐无キ事ナシハ皆京ニ返リ  
上ニケリ此ノ申シ語ケレハ守ノ妻子眷

属モ皆此レヲ聞テ早ウ寸白ノ成タリケ  
ル人ニコソ有ケレトハ其ヨリナム知ケ  
ル此レシヲ思フニ寸白モ然ハ人ニ成テ生  
ル也ケリ所ク人ハ此レシヲ聞テ咲ケリ希  
有ノ事ナシハ此ク語り傳ヘタルト也

以外術被盜食瓜語第四十

今昔七日許ニ大和ノ國ヨリ多ノ馬共ニ  
依ソ履セ烈テ下衆共多ク京へ上ケルニ

宇治ノ北ニ不成又柿ノ木ト云フ木有リ  
其ノ木ノ下ノ木敷ニ此ノ下衆共皆留リ  
居テ依ノ籠共シモ皆馬ヨリ下シナトシ  
テ息居テ冷ケル程ニ私ニ此ノ下衆共ノ  
具ニ夕リケル瓜共ノ有ケルシ夕ニ取出  
テ切り食ナトシケルニ其ノ邊ニ有ケル  
者ニヤ有ラム年極ク老夕ル翁ノ惟ニ中  
シ錯ヒテ平足駄シ履テ杖ヲ寔テ出来テ

此ノ瓜食フ下衆共ノ傍ニ居テ力弱氣ニ  
扇折仕ヒテ此ノ瓜食フシモラヒ居夕リ  
暫許護テ翁ノ云ク其ノ依一ツ我シニ食  
ハセ給ヘ喉乾テ術无シト依ノ下衆共ノ  
云ク此ノ瓜ハ皆己等カ私物ニハ非ス糸  
惜サニ一ツシモ可進ケシト毛人ノ京ニ  
遣ス物ナレハ否不食ニシキ也ト翁ノ云  
ク情不坐サリケル主達カ十年老死者

ヲハ衰シト云フコソ吉キ復ナシ然ハシ  
何ニ得サセ給フ然ラハ翁依ヲ作テ食ハ  
ムト云ヘハ此ノ下衆共戯言シ云ナメリ  
ト可咲ト思テ咲ヒ合タルニ翁傍ニ木ノ  
端ノ有ルヲ取テ居タル傍ノ地ヲ掘ツ、  
畠ノ様ニシ成シツ其ノ後ニ此ノ下衆共  
何ニ態シ此ハ為ルヲト見シハ此ノ食ヒ  
散シタル凡ノ核共ヲ取り集メテ此ノ習

シタル地ニ殖ツ其ノ後千程モ无ク其ノ  
種依ニテニ葉ニテ生出タリ此ノ下衆共  
此シヲ見テ奇異ト思テ見ル程其ノ二葉  
ノ依只生ヒ生テ這凝又只繁リニ繁テ花  
葉テ依成又其ノ依只大キニ大キニ成テ  
皆微妙キ依ニ藝シ又其ノ時ニ此ノ下衆  
共此シヲ見テ此ハ神ナトニヤ有ラムト  
思テ思フ程ニ翁此ノ依ヲ取テ食ヒテ此

ノ下衆共ニ云ク主達ノ不食ナリツル依  
ハ此ク依作り出しテ食ト云テ下衆共ニ毛  
皆食ハス依多カリケレハ道行キ者共シ  
毛呼ツ、食スレハ喜テ食ヒケリ食畢ツ  
レハ翁今ハ罷ナムト云テ立テ去ヌ行方  
シ不知ラス其ノ後下衆共馬ニ依シ負セ  
テ行カムトテ見ルニ籠ハ有テ其ノ内ニ  
依一ツ无シ其ノ時ニ下衆共手ヲ打テ奇

異カル事无限ニ早ウ翁ノ籠ノ依ヲ取り  
出しケルシ我等カ目シ暗ニシテ不見セ  
サリケル也ケリト知テ嫉カリケレト毛  
翁行ケム方シ不知スシテ更ニ甲斐无ク  
テ皆大和ニ返テケリ道行ケル者共此ヲ  
見テ且ハ奇ニ且ハ嘆ヒケリ下衆共ノ依  
シ不惜スシテニツ三ツニテ毛翁ニ食セ  
タラニシカハ皆ハ不被取サラニシ惜ニ



ケルヲ翁モ愕テ此モシタルナメリ急  
化ノ者ナトニテモヤ有ケム其ノ後干其  
ノ翁ヲ遂ニ誰人ト不知テ山ニケリトナ  
ム語リ傳ヘタルト也

近衛御門倒蝦蟆語第四十一

今昔 天皇ノ御代ニ近衛ノ御門ニ人  
倒又蝦蟆有ケリ何也ケル事ニカ有ラム  
近衛ノ御門ノ内ニ大キナル蝦蟆ヘツ有

有テ生夕墓ニ成ヌシハ出来テ只平ナ  
ル石ノ様ニテ有ケシハ内へ衆リ罷出ル  
上下ノ人此シヲ踏テ不倒又人死カリケ  
リ人倒シヌシハ即チ這隠シテ失ニケリ  
後ニハ人此ヲ知ニケシトモ何ナル事  
ニカ有ケム同シ人此シヲ踏テ返ニル倒  
シケル而ル間一人ノ大學ノ衆有ケリ也  
ノ嗚呼ノ者ニテ系痛ウ物咲ヒテ物語

リ為ル者ニテソ有ケル其レカ此ノ蝦蟆  
ノ人倒ス事ヲ厨テ一度コソ錯テ倒シ又  
然クニ知り得ナムニハ押倒ス人有ト云  
フトモ倒シナムヤナト云テ暗ク成ル程  
ニ大學ヨリ出テ内邊ノ女房ノ知タリケ  
ルニ物云ハムトテ行ケルニ近衛ノ御門  
ノ内ニ蝦蟆平ミテ居ケリ大學ノ衆イテ  
然リトモ然様ニハ人ヲコソ謀カルトモ

我レシヲハ謀テムヤト云テ平ミ居ル蝦蟆  
ヲ踏み越ル程ニ押入タリケル冠セケシ  
ハ冠落ニケルシ不知ヌニ其ノ冠皆ニ當  
タリケルシ此奴ノ人倒スニ己レハハハ  
ト云テ踏ニ巾子ノ旗クテ急トモ不  
サリケレハ蟻餘ノ盗人ノ奴ハ此ノ旗キ  
ソカシト云テ无キカヲ敷テ无下ニ踏入  
ル時ニ内ヨリ火ヲ燃シテ前ニ立テ上達

部ノ出給ヒケシハ大學ノ衆橋ノ許ニ突  
居ス前駈共火ツキ振ワ、見ルニニ表  
ノ衣着タレ者ノ髻ヲ放テ居タシハ此ハ  
何ソヒソト云テ見騷クニ大學ノ衆音ツ  
奉テ自然ラ音ニ毛廂食スラム記傳ノ學  
生藤原ノ某兼テハ近衛ノ御門ニ人倒ス  
蝦蟆ノ追捕使名乗ルニ此云フハ何ソナ  
ト云テ咲ヒ噓テ此列出ヨ見ムト云テ雜

色共寄テ列ク程ニ表毛列破テ接ヒケシ  
ハ大學ノ衆俺テ頭ヲ搔搜ルニ冠毛死ケ  
レハ此ク雜色共ノ取ツル也ケリト思テ  
其ノ冠シハ何ニシニ取ツルソ其し得サ  
セヨヒサヒヨト云テ走テ追ケル程ニ近  
衛ノ大路ニ位ニ倒シニケリ顔ヲ裏敷テ  
血出ニケリ然レハ袖ヲ被テ行ケル程ニ  
道ニ迷テ何クトモ不思工テ行ケル程ニ

幸ク之テ火ノ見ユルヲ見テ人ノ小家ノ  
有ケルニ立寄テ叩ケシトモ何ニシニナ  
ハ用ケム夜深更ニケシハ思ヒ縲テ海邊  
ノ有ケルニ促シ卧ニケリ夜明テ後家ニ  
ノ人起テ見ルニ髻放タル者ノ表ノ衣着  
タルカ顔缺テ血出タルカ大路ノ海邊ニ  
卧タルハ此ハ何ソト云テ見惶ケシハ其  
ノ時ニソ大學ノ衆起テ尋ニ心返ニケル

右ハ此ル世ノ嗚呼ノ者ノ有ケル也然  
レトモ學生ニテハ有ケシハ大學ノ衆テ  
モ有ケル也然心ノ墓元キ程ニテハ賢  
ク文ヲ讀習ケシハ極ク恠キ事也カシ然  
レハ人尚態ニハ不依ニシ只心用也此ノ  
事ハ世ニモ不聞ユニシキニ其ノ大學ノ  
衆語ケルヲ聞継テ此ク語り傳ヘタルト  
也

立兵者見我歎成怖語第四十二

今昔受領ノ郎等之テ人ニ猛ク見エムト  
思テ艶ス兵立ケル者有ケリ曉ニ家ヲ出  
テ物へ行カムトシケルニ夫ハ未タ卧タ  
リケルニ妻起テ食物ノ事ナトセムト為  
ルニ有明ノ日ノ板間ヨリ屋ノ内ニ差入  
タリケルニ月ノ光リシ妻ノ己カ歎ノ移  
タリケルヲ見テ駭シテトシタル大キナ

ル童盗人ノ物取ラムトテ入ニケルソト  
思ケレハ周迷テ大ノ卧タル許ニ逃行テ  
夫ノ耳ニ指死テ竊ニ彼コニ大キナル童  
盗人ノ駭シテトシタルカ物取ラムトテ  
入テ立ルソト云ケレハ夫其レシハ何カ  
セムト為ル極キ事カナト云テ枕上ニ長  
刀ヲ置タルヲ搜リ取テ其奴ノミヤ領方  
落サムト云テ起テ裸ナル者ノ駭放タル

カ大刀ヲ持テ出テ見ルニ忽其ノ己カ影  
ノ移タリケルヲ見テ早ウ童ニハ非テ大  
刀抜タル者ニコソ有ケシト思テ頸被テ  
破又ト思エケシハ糸高クハ死クテシウ  
ト叫テ妻ノ有ル所ニ返リ入テ妻ニ和御  
許ハウルサキ兵ノ妻トコソ思ワルニ目  
ヲソ極ク弊ク見ケシ何ツカ童盗人也  
ケル駭放タル男ノ大刀ヲ抜テ持タルニ

コソ有ケシ者ハ極キ臆病ノ者ヨ我中出  
タリツルヲ見テ持タリツル大刀ヲモ落  
シツ許コソ諦ジツシト云ハ我カ諦ジケ  
ル影ノ移タルヲ見テ云ナルヘシ然テ妻  
ニ彼シ行テ追出セ我シヲ見テ諦ツルハ  
怖シト思ツルニコソ有メシ我シハ物ヘ  
行カムスル門出ナレハ墓先キ疵モ被テ  
付ナハ由無し女ヲハヨモ不切シト云テ

衣ヲ前被テ臥ニケシハ妻云フ甲斐无シ  
此テヤ弓箭ヲ棒テ目見行クト云テ起テ  
急見ムトテ立出タレニ夫ノ傍ニ有ケル  
紙障紙ノ石意ニ倒シテ夫ニ倒シ懸タリ  
ケシハ夫此ハ有リル盗人ノ癡ニ懸リヌ  
ル也ケリト心得テ音ヲ奉テ叫ケシハ妻  
慍可嘆ク思テ取彼ノ主盗人ハ早ウ出テ  
去ニケリ其ノ上ニハ障紙ノ倒シ懸タ

ト云フ時ニ夫起上リテ見ルニ實ニ盗  
人モ无ケシハ障紙ノワ、口ニ倒シ懸タ  
リケル也ケリト思ヒ得テ其ノ時ニ起上  
リテ裸ナリ賜シ櫓テテヲ舐テ其奴ハ實  
ニハ我カ許ニ入り来テ安ラカニ物取テ  
ハ去ナムヤ盗人ノ奴ノ障紙ヲ踏ニ懸ケ  
テ去ニケリ今暫シ有ラニシカハ必ス搦  
テニシ和御許ノ弊クテ此ノ盗人ヲハ逃

シツルソト云ケシハ豊可咲ト思テ咲テ  
山ニケリ世ニハ此ル嗚呼ノ者元有ル也  
ケリ實ニ妻ノ云ケム様ニ然許臆痛ニテ  
ハ何ソノ故ニアリ箭ヲ毛取テ人ノ邊ニ  
毛立寄ル此レヲ聞ク人皆男ヲ惚ク咲ケ  
リ此レハ妻ノ人ニ諸ケルヲ聞迷テ此ヲ  
詔リ傳ヘタルト也

傳大納言得鳥帽子侍詔才四十三

今昔傳大納言ト云フ人御シキ名ヲハ道  
總トナム云シ家ハ一条ニナム有シ其ノ  
家ニ世ノ者ニテ物可咲ク云テ人咲ハ  
スル侍有ケリ字シハ内藤トソ云ヒケル  
其シカ其ノ家ニテ夜ル霞夕リケルニ程  
ニ鳥帽子ヲ鼠ノ咋テ持行テ散クニ咋ヒ  
損タリケシハ取習ノ鳥帽子毛无クテ鳥  
帽子毛不為テ宿直臺屋ニ袖ヲ被テ籠居



タリケシハ至大納言此ヲ厨給ヒテ名惜  
キ事カナトテ我カ烏帽子ヲ此レ取セヨ  
トテ給ハセタリケシハ内藤其ノ烏帽子  
ヲ給ハリテ其レシテ奉彦ヨリ出テ異  
、侍共ニ向テ云ケル様主達ヨ此レ見ヨ  
寺冠社冠ノ得テセムヤハ一ノ大納言ノ  
御舊烏帽子ヲコソハ給ハリテセメトテ  
頸ヲ持立テシタリ顔ニ袖ヲ拵合セテ居

タリケルヲ見テ人皆ナ咲ヒケリ世ニハ  
墓无キ事ニ付テモ此ク物可咲ク云フ者  
ノ有ナリケリ大納言モ此レシテ聞テ咲ヒ  
給ヒケリトナム語り傳ヘタルト也

近江國篠原入墓元男語才四十四  
今昔美濃ノ國ノ方へ行ケル下衆男ノ近  
江ノ國ノ篠原ト云フ取テ通ケル程ニ空  
暗テ雨降ケレハ立宿リヌヘキ取ヤ有ル

ト見廻シケルニ人氣遠キ野中ナシハ可  
立寄キ取ナカリケルニ墓穴ノ有ケルヲ  
見付テ其シニ這入テ暫ク有ケル程ニ日  
モ墓テ暗ク成ニケリ雨ハ不止ス降ケル  
ハ今夜許ハ此ノ墓穴ニテ夜ヲ明サムト  
思テ奥様ヲ見ルニ廣カリケルハ糸舌ク  
折見テ寄居タルニ夜歩深更ル程ニ聞ケ  
ル物ノ入来ル音ス暗ケルハ何物トモ不

一見ス只音許ナシハ此シハ鬼ニユソハ有  
ラメ早ウ鬼ノ住ケル墓穴ヲ不知スシテ  
立入テ今夜命ヲ亡シテムスル事ヲ心ニ  
思ヒ歎ケル程ニ此ノ来ル物只来ニ入来  
シハ男怖シト思フ事无限ニ然シトモ可  
逃キ方无ケルハ傍ニ寄テ音モ不為テ曲  
ニリ居タシハ此ノ物近ク来テ先ツ物ヲ  
ハクト下シ置クナク次ニサヤクト鳴ル

物ヲ置ク其ノ後ニ居ヌル音ス此シ人ノ  
氣色也此ノ男下衆ナシトモ思量有リ心  
賢カリケル奴ニテ此レヲ思ヒ廻スニ此  
レハ人ノ物へ行ケル力雨毛降ル日墓我  
カ入ツル様ニ此ノ墓穴ニ入テ前ニ置ツ  
ルハ持タリケル物シハクト置ツル音ナ  
メリ次ニハ表ヲ脱テ置ク音ノサラクト  
ハ聞エツルナメリト思ヘトモ尚此レハ

此ノ墓穴ニ任ム鬼ナメリト思ヘハ只音  
毛不為テ耳ヲ立テ聞居タルニ此ノ今来  
タル者男ニヤ有ラム法師ニヤ有ラム童  
ニヤ有ラム不知ス人ノ音ニテ去フ様此  
ノ墓穴ニハ若シ任給フ神ナトヤ御スル  
然ラハ此レ食メセ己ハ物へ罷ツル者ノ  
此ヲ通ツル間ニ雨ハ痛ク降ル夜ハ深更  
スレハ今夜許ト思テ此ノ墓穴ニ入テ候

フ也ト云テ物ヲ祭ル様ニシテ置ケハ本  
ノ男其ノ時ニソ少心落居テハコソ  
ト思ヒ合セケル然テ其ノ置ツル物ヲ近  
キ程ナシハ竊ニ何ニソト思テ手ヲ指遣  
テ捜シハ小サキ餅ヲ三枚置タリ然レハ  
本ノ男實ノ人ノ道ヲ行ケルカ持タル物  
ヲ祭ルニコソ有ケシト心得テ道ハ行キ  
極ニテ物ノ欲カリケルニハニ此餅ヲ取

テ竊ニ食ツ今ノ者暫許有テ此ノ置ツル  
餅ヲ捜ケルニ死ニ其ノ時ニ實ニ鬼ノ有  
テ食ヒテケルナメリト思ケルニヤ男俄  
ニ立走ルニハニ持タリツル物ヲ取  
ス装笠ヲモ弃テ走り出テ去ヌ身ノ成ラ  
ム様モ不知ス逃テ去ケシハ本ノ男然ハ  
コソ人ノ来リケルカ餅ヲ食タルニ思テ  
逃スル也ケリ吉ソ食テケルト思テ此ノ

弃テ去ヌル物ヲ搜シハ物一物入タル袋  
ヲ麻ノ皮ヲ以テ裹タリ久装笠有リ美濃  
邊ヨリ上ケル奴也ケリト思テ若シ伺ヒ  
ソ為ルト思ケシハ未夕夜ノ内ニ其ノ袋  
ヲ搔負テ其ノ装笠ヲ着テ墓穴ヲ出テ  
行ケル程ニ若シ有ツル奴ヤ人御ニ行テ  
此ノ事ヲ語テ人ナトシ具ニテ未スラム  
ト思ケシハ遙ニ人離シタル取ニ山ノ中

ニ行テ暫ク有ケル程ニ夜モ明ニケリ其  
ノ時ニ其ノ袋ヲ窺テ見ケシハ絹布綿十  
トシ一物入シタリケリ思ヒ不懸又事ナ  
シハ此シ天ノ可然クテ給へルト思テ喜  
テ其レヨリ十ム行ケル取へハ行ニケル  
不思ハヌ取得ニ以ル奴カ今ノ奴ノ逃  
ルカモ理也カシ現ニ誰モ逃ナム本ノ男  
ノ心糸蠢付シ此ノ事ハ本ノ男ノ老ノ畢



二妻子ノ前ニ語ケルシ傳ヘタル也今  
 奴ハ遂ニ誰トモ不知テ止ニケリ然レ  
 ハ心賢キ奴ハ下衆ナレトモ此ル時ニモ  
 万斗心得テ吉ク翔テ思ヒ不懸又取得ツ  
 毛為ル也ケリ然ルニテモ本ノ男餅ヲ食  
 テ今ノ奴ノ逃ニケルシ何カニ可咲ト思  
 ヒケム希有ノ事ナレハ此ナム語リ傳ヘ  
 タルト也

