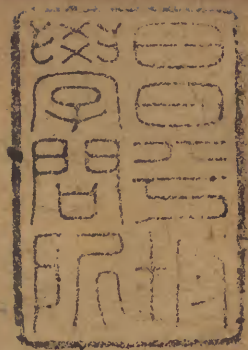


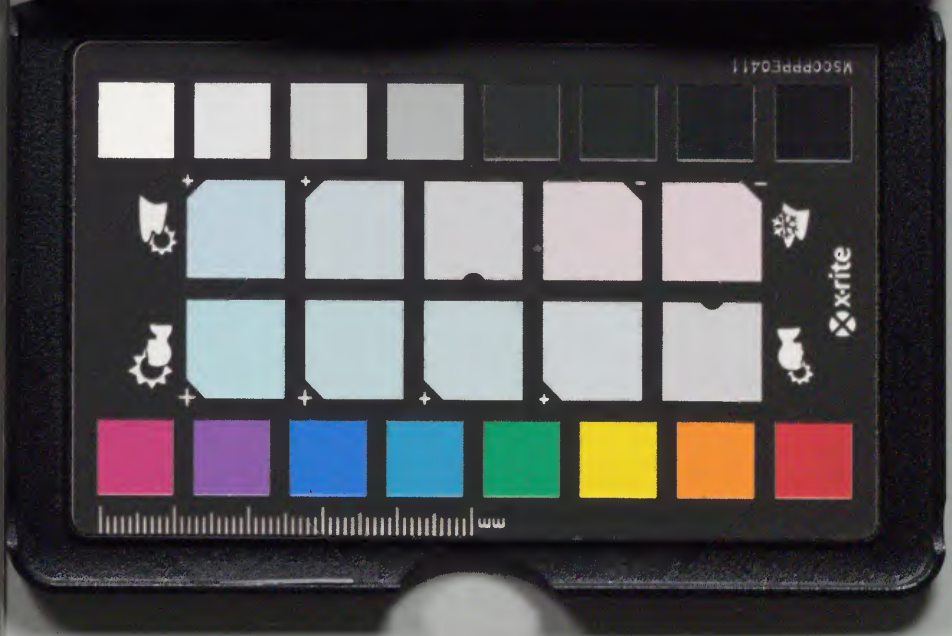
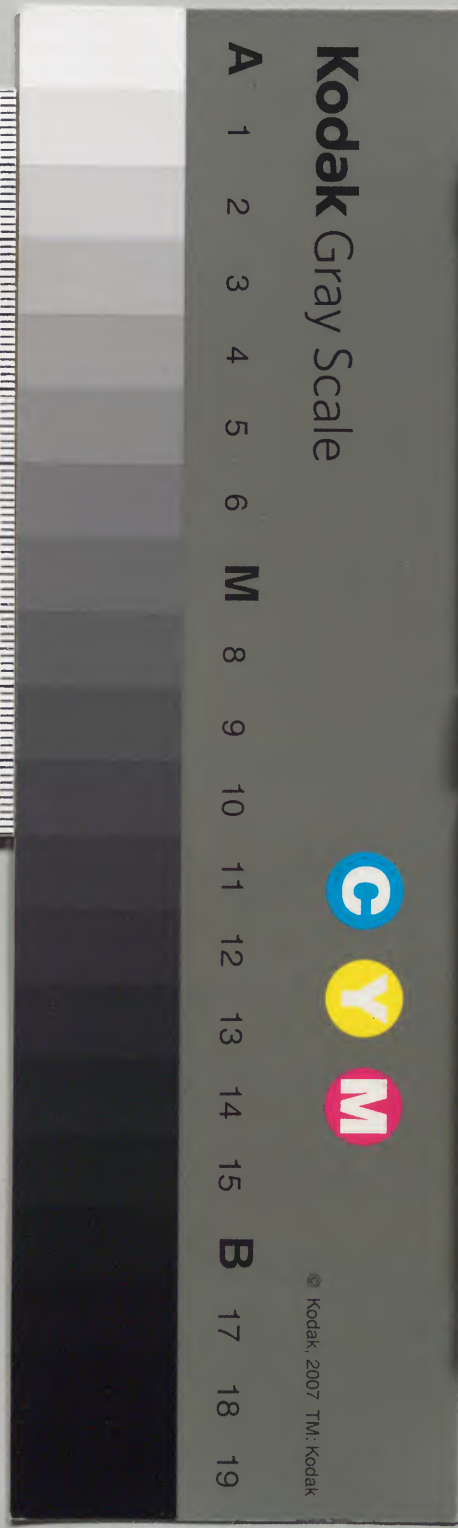
湖山使覽



		漢書門	
		九	
		一	
		二	
		三	
		四	
		五	
		六	
		七	
		八	
冊架	函號	類	

庫文閣内	
内閣文庫	
番號	漢 9123
冊數	8 ( 8 )
函號	292 63

十二





湖山便覽卷十二

漢草文庫

仁和 翟 瀚 同緝

吳山路



吳山中為城隍廟廟左有承天靈應觀惠應廟右有梓潼行祠火德廟巫山十二峰

舊有天開圖畫閣清暉亭太虛

樓如此江山亭吳山別業又有李隱君齋強幾聖宅李公畧寓閣於起敬隱居有餘清軒吳山元隱方寸地泉 山陽為保民坊

舊有宋馬軍司衙司農寺 陰為寶月

山有黑龍潭螺子峰

舊有寶月寺天井法惠寺

稍南為鐵冶嶺

有郭婆井

舊有宋步軍司衙揚鐵屋讀書處

湖山更覽卷十二 吳山



吳山 本名胥山水經注云吳浮子胥于江吳人憐之  
立祠江上名曰胥山史記作胥母山枚乘七發云弭  
節伍子之山通厲骨母之場注謂骨母即胥母之誤  
也唐人多稱青山徐凝杭州祝濤頭詩寄言飛白雪  
休去打青山又李紳有猶瞻伍相青山廟句盧元輔  
胥山祠銘序云漢史遷曰胥山今云青山者謬也宋  
以後通稱吳山或曰春秋時為吳南界故名然越境  
至檣李之語兒見越絕書則此山舊亦屬越或曰夫  
差樓句踐于會稽地盡屬吳或曰越沼吳後即此山

以祀秦伯伍員說皆牽強惟名勝志言以伍子胥訛  
伍為吳故郡志亦稱胥山其說近是潘河浙江論云  
胥山東北舊皆鑿石為棧道李宗謬圖經云舊時沙  
河去青山未遠故李紳詩曰伍相廟前多白浪也景  
龍沙漲之後至于錢氏隨沙移岸漸至鐵幢今岸去  
青山已逾三里程大昌演繁露云紹興間紅亭沙漲  
其沙又遠在青山西南矣朱子吳山高行盡吳山見越山白雲猶是幾重關  
若尋汗漫相期處更在孤鴻滅沒間○陳允平登吳山登高一展眺宮樹鬱嵯峨樓閣春風滿東南王氣多青天行日月大地布山河柳色沙堤路多聞響玉珂○施樞至日謁廟吳山見日初出曦龍浴海

胡山更覽卷十二 吳山



上扶桑雲表輝芒燭萬方史館纒紛書瑞色禁城夾  
羅鎖祥光從知繡線添紅影獨喜丹心向太陽節裏  
官閑無一事諦觀易道靜焚香○方回用夾谷子栝  
吳山晚眺韻二首 湖共江寬更海寬遙天縱菰復  
橫觀雅知山對吟肩瘦未快霜欺醉而寒感名豐登  
饒粒食無摩瘦嫩起凋殘生靈百萬俱高枕公亦官  
清夢寐安 三吳百越楚天寬不厭登臨不厭觀畫  
舫紅橋隨處有丹樓碧宇倚空寒梅邊吟思春光早  
雁外歸心夕照殘燈火沙河塘上路豈無凍屋臥袁  
安○劉因吳山夜雪圖 江南無寒歲一雪今幾時  
吳山豈無春畫此寒岩姿壯哉萬里流不廢東南馳  
胸中過長風俯仰今古非誰能唱小海為和大江詞  
○貞性之咏吳山景 鸞翔鳳翥深鎖雨愁舞衣春  
第一州螺髻巧盤雲外影蛾眉深鎖雨愁舞衣春  
試駕鸞錦歌扇翳晴翻翡翠樓寶馬香車遊冶子賞心  
誰不為遲留○張寧吳山春望 東風吹雨百花晴  
獨立簷頭醉眼明樓閣蕭蕭天山擁寺江湖環地水通  
城中原故友浮雲散南宋諸陵蔓草平日草長歌下

山去離蕪滿地伴人行○王寅吳山秋晚 有客閒  
居無奈間為看秋色一躋攀百盤細草斜陽路三曲  
澄江隔岸山野寺最宜紅葉後孤鐘偏在白  
雲間賞心又得逢僧話此後幽期數往還  
按城內諸山蔓衍相屬有寶月峨眉石佛瑞石寶  
蓮七寶金地清平諸名而統稱曰吳山據潛志京  
城宮城二圖以城隍廟所在專名吳山其稍北曰  
寶月又東北曰峨眉又東曰石佛東南曰瑞石又  
東曰寶蓮正南曰寶山曰七寶七寶東曰清平東  
南曰金地地與萬松嶺並似即今所謂雲居山  
者山川卷言金地山在城隍廟南乃據大勢言之  
近志漫承此語遂以廟之所在為金地山誤之甚  
也祠廟卷言城隍廟于紹興間移寶月山  
欲求廟基支別之名惟寶月為近之耳

城隍廟 舊在鳳凰山額曰永固宋紹興九年徙今處  
封以侯爵咸淳間進封為王神但有位號無名姓錢



塘縣志稱永樂中封浙江故按察司周新為城隍之

神並紀其事實甚詳李公西湖志據黃佐周新傳謂

但出于杭民心未嘗有敕封明文也錢惟善雨後登吳山過城

隍廟遠眺 偶向吳山高處望 淒涼猶自覺繁華 百年香火祠神宇 二月笙歌賣酒家 渺渺風帆來海島 冥冥烟樹接江沙 倚欄貪看

西湖上古木荒城日又斜

承天靈應觀 在城隍廟左俗稱三官廟舊原為三官

堂宋紹興間改冲天觀紹定間燬端平三年重建改

賜今額汪澤民登吳山留題承天觀 滿日盡樓臺 路從山頂來 湖生沙岸沒 雲破海門開 官舍

籠鴉去道人騎鶴回 題 詩向何處石壁掃蒼苔

天開圖書閣 在承天靈應觀上元末燬明洪武二十

三年重建今復圯吳訥宿天開圖書閣 承天觀裏 開圖書吳越山河一覽中 半夜月

明湖水白五更日出海門紅 彩舫春曉笙歌歇 粉堞 風高鼓角雄 十二闌干多倚欄 歸心飛過大江東

清暉亭 亦在承天靈應觀張雨和劉帥魯吳山清暉 亭三首 風去蕭蕭空隱

隱鶴棲臺殿舊層層 浮屠立盡千秋雲 誰倚風鈴說 廢興 萬瓦連雲人世空 一雞啼日海波紅 欲窺倒

影青冥外故著危亭 紫翠中 故山茅屋破仍欹 惆 悵秋風日夜吹 今日偶來高處望 嚴家亭上立多時

太虛樓 在承天觀旁廟內明太守孫孟建貞世 人飲太虛樓 不須棧上訪 蓬萊咫尺雲霄法象開

挾日下峰凌 睥睨浮天萬頃 浸樓臺西冷棹影烟從 破下界鐘聲晚自來 十載故

人塵外景 醉翁亭為酒 洪綱

吳山



惠應廟 在承天觀左俗呼皮場廟相傳神張森相州  
湯陰人素謹事神農氏縣故有皮場鎮茲河北皮鞞  
蒸潰產蝎螫人輒死神時為場庫吏禱祀神農殺蝎  
鎮民德之為立祠宋建炎間有商立隨蹕至杭攜像  
舍吳山看江亭因以為廟凡瘍疾不治禱之必應或  
遂謂其像為神農云初廟在汴京與貢院鄰士人試  
禮部者皆赴禱焉南渡後應試士子仍蹈其習留青  
日札紀其事以呪之今亦呼藥王廟

梓潼行祠 在城隍廟右神初祀蜀嘉應間蜀破其民  
多徙錢唐請建行祠端平三年與承天靈應觀同建  
如此江山亭 在梓潼祠天聖觀上郎瑛云此宋遺民

有為而作也張光弼嘗賦詩亭中相繼作者併為一

卷嘉禾周鼎跋其後

張昱如此江山清集同王仲玉  
陸進之呂世臣作 吳越江山

會此亭暮春風景畫冥冥長空孤鳥望中沒落日數  
峰烟外寺不用登臨生感慨日滄談笑慰飄零古今  
何限英雄恨付與江湖醉客聽○釋德祥如此江山  
亭 冷君亭上拂珠絃目送飛鴻一慨然日夜江聲  
流不住東西山色自爭妍休栽洲上下林橋急付  
壚頭二萬錢不用方平問消息人間滄海自年年

吳山別業

在梓潼祠旁邱以敬業也

王逢過邱以  
敬勾管吳山

別業 梓潼祠畔散林扉隱隱雞聲落翠微銅篆解  
將還省署銀魚忘卻挂朝衣石厓留雨藤根白籬落



緣雲瓠子肥想見秋風遂  
高隱中原野馬正狂飛

火德廟 在梓潼南宋以火德王故南渡後建廟于  
此以奉熒惑之神明董其昌書坎離既濟額

巫山十二峯 火德廟前俊石十二玲瓏瘦削如山峰

離立各以形象名之曰筆架曰香爐曰碁盤曰象鼻

曰玉笋曰龜息曰盤龍曰劍泉曰牛眠曰舞鶴曰鳴

鳳曰伏虎統稱曰巫山十二峰雍正六年總督李公

衛建亭題曰巫峽峰詩

李隱君齋 見丁卯集以下八蹟因無定址可攷類紀

于此

許渾游錢唐青山李隱君齋小隱西亭爲  
客開翠蘿深處徧蒼苔林間掃石安碁局岩下  
分泉遞酒杯蘭葉露光秋月土蘆花風起夜  
潮來雲山繞屋猶言淺欲掉漁舟近釣臺

强幾聖宅 幾聖所居在吳山里見臨安志

李公畧寓閣 元李照磨公畧寓吳山之巔南向開小

閣俯瞰錢江及浙東諸山歷歷可數夜起登閣月下

看山尤覺殊勝高郎中彥敬爲作吳山夜月圖亦謂

之夜山圖一時名人題咏甚多

鄧文原題夜山圖  
吳山面滄江中秋氣  
颯爽樓居謫仙後公退謝塵鞅孤月出海上高懷一  
俛仰佳哉高侯畫得意趨象罔我來秋向晚月色寒  
蒼莽山遠落木淨風高怒潮響奔騰萬雲怒駕蒼  
虬上平湖雨翻江渺渺波蕩槳回思圖畫時歲月儻

湖山更覽卷十一 吳山



已往山川更晦明陰陽遞消長人生何獨勞局促老  
窮壤我將乘倒景千載縱清賞松喬遺世人一笑凌  
烟像○仇遠題李公畧示高郎中吳山樓月圖  
高宜晚更宜秋下馬歸來即倚樓納納乾坤雙老眼  
滔滔江漢一扁舟滿城明月空吳苑隔岸青山認越  
州李白詩豪高適筆當時人物總風流○呂同老題  
高房山夜山圖 我昔絕江看吳山朝光正落山水  
間金波遂自海門入翠嵐高插扶桑殿安知瑤樓有  
夜景明月蒼茫墮秋影李侯勝  
賞高侯筆展卷一時如夢醒

有餘清軒 在吳山元富子明宅集賢趙雍書額楊維

楨為記維楨凡至錢唐必館其所詳見鐵厓集 張昱  
有餘

清堂 連雲騎省與之鄰可是高堂履鳥頻湖雨過  
雲天似玉山風吹酒月留人紅綃貼肉扶歌板翠羽  
粧頭出舞茵禮法豈為吾  
輩設直須樂死百年身

吳山元隱 吳山許道士所居黃公望為寫圖見吳興

絕唱 林靜題黃一峰吳山元隱圖 鳳皇城中山色  
青仙翁看山不出塵并刀落手三尺翠翦得壺

中小枕屏白雲滿谷秋冥冥黃石化作天  
上星手携明月浴海水玉珮風微吹鳳翎

方寸地 貝瓊記曰兩浙轉運司照磨章君伯英即錢

唐所居西偏闢室為遊息所題之曰方寸地求予文

以記之又曰伯英以右族之貴讀書吳山之麓十餘

年有司嘗薦之春官未土以運饌功授今職

冷起敬隱居 錢塘冷謙字起敬隱居吳山頂上精易

數善鼓琴百家方術無不洞習洪武初授協律郎 劉基



舊在枕時爲冷起敬賦泉石歌亂後失之今起敬爲  
協律郎遊子寫舊作已忘而記其起三句因更足之  
君不見吳山削成三百尺上有流泉發蒼石冷卿  
以之調七弦龍出太陰風動天初聞涓涓響林恭  
若元宵鬼神語冷然穿屋達幽谷竽籟隨風振  
永懷帝子來瀟湘環瑣珞千鳴璫女夷鼓歌交甫  
舞月上九疑啼鳳皇還思媧皇補穹碧排扶銀河通  
積石成池瀉浪入重溟玉井冰澌相夏擊玉門高鑿  
龍門高三十六鱗騰夜濤豐隆咆哮震怒鯨魚纏  
尾驚蒲牢倏然神怪歸寂寞殷餘音在寥廓鯨人  
淵客各相顧江白山青烟漠漠伯牙骨朽今幾年叔  
憶昔識子時西州正繁華箏笛沸晨暮兜離僕休爭  
矜誇子獨徜徉泉石裏長日松陰淨書几取琴爲我  
彈一曲似掬滄浪洗塵耳否往泰來逢聖明有虞  
著作趙莖英和聲協律子能事門伴夔摯專其名

泉石山房 明初士人郝思道築室于吳山佳處崇石

于庭洒泉及雷效晉人枕石漱流之旨鎮之曰泉石  
山房繪而詩之請三山張以寧爲文以記

保民坊 今城隍廟街也宋呼廟巷游覽志云陟山之

徑有門曰登高覽勝石磴斗折可數百級元平章答

刺罕脫歡所藝據方秋厓集山路自宋已再藝但未

知卽此坊內路否 方岳修晉山路 兩山壁立東微

使穩但逢險處放教平一毫以上諸人力半月之

宋侍衛馬軍司衙 臨安志云在保民坊乾道七年虞

允文爲相移屯建康以爲出師之漸紹定間以其衙



此爲司農寺等公宇教場爲諸司諸軍審計司公宇  
宋司農寺 臨安志云嘉定初建于景星洞前韓氏園  
處紹定間與太府寺將作監軍器監審計司同徙于  
保民坊馬軍司衙舊址有祥扈堂寺堂常不滿役農  
田水利等事太府寺掌稅幣事將作監掌營繕事  
寶月山 臨安志云在秘書省對巷一名天井山山坡  
之下舊有寶月寺回頭和尚造寶月山塔大抵吳山  
諸阜多以舊寺得名寶月石佛七寶寶蓮金地莫不  
然也南宋初凡城隍廟承天觀等基統以寶月山稱

今惟以稱山之陰矣

寶月寺 臨安志云龍德二年錢氏建名瑞像大中祥  
符元年湯令額西有黑龍潭熙寧時僧仲殊居此著  
有寶月集蘇公與之往來甚厚卽詩所稱蜜殊是也  
黑龍潭 在寶月寺西安榮坊莫測深淺亢旱不竭天  
晴則潭水碧色可愛遇有雨先一日變黑居人以此  
候晴雨甚驗唐白居易有祈雨黑龍潭文臨安志謂  
潭在內侍續氏園紀當時之實也今俗稱烏龍潭  
天井 臨安志云舊記寶月山上有天井故一名天井



山後廢嘉泰時御史林采記曰舊志云云乃所謂黑龍潭非天井也清河坊西有荷名天井坊嘉泰二年太守丁常任得井口于瓦礫之場即趣穿掘數日而得其極底深五十餘丈泉極清甘乃知昔人因此井而名此坊也周必大雜志與林說畧同坊今不聞據文則去寶月亦未甚遠舊記惟訛山下為山上耳

法惠寺 蘇詩注引圖經云在天井巷吳越王建舊額興慶治平二年改額臨安志言靖康初迎天竺大士禱雨于法惠寺屬有金難秘像子井即此寺也蘇軾法惠

寺橫翠閣 朝見吳山橫暮見吳山從吳山故多態轉側為君容幽人起朱閣空洞更無物惟有平步隨東西作簾額春來故國歸無期人言秋悲春更悲已况平湖思濯錦更看橫翠憶峨眉雕闌能得幾時好不獨憑闌人易老百年興廢更堪哀懸知草莽化池臺游人尋我舊游處但覓吳山橫處來

螺子峰 俗稱螺岬山上通黑龍潭取徑盤曲故名府

志云山當吳山腰半高不迤風低不障景拾級望湖猶倚翠屏而臨明鏡也元沙子中居此其二子同登右榜進士郡守為易名曰雙桂峰張以寧作記 國初毛先舒亦居此著有螺峰說錄老畏寒甚牀頭所藉草薦高過于几林璠作草薦先生傳毛先舒移居與鄒明畧



瀾川移家處吳肇此絕奇鶴巢無頂樹蟻挂有藤枝  
海石近可撥江帆遙更遲疑君寫南意不謝虎頭瘡

鐵冶嶺 在寶月山南輿地紀勝作鐵壁其地名豐寧

坊宋時坊左有景獻太子府嶺上有右虎翼寨嶺下

有神衛軍寨錢塘縣志云 國初有人于嶺均得古

碣為唐鮑參軍室徐氏銘有云增峰之下平湖之陰

據此則其上有增峰而平湖疑即湖濱之稱今峰名

已不見于故牒矣

宋侍衛步軍司衙 在鐵冶嶺西有御書閣湖山堂錦

繡樓相公井見夢梁錄紹興開節度使趙密為步帥

日浚井軍人誦之因呼相國井井上有亭見臨安志

郭婆井 在鐵冶嶺東北上建井底龍王堂相傳郭氏

夫婦父子俱樂施濟故萬松嶺有郭公井清平山有

郭兒井今稱此井曰郭璞井好事者更之也七脩類

稿云嘉靖己亥浙西半歲無雨惟吳山郭婆井泉自

石壁流出宛如平日而他井之至深者惟可鑿取之

朱廷璋郭璞井集唐句 汲古得脩經中涵玉醴虛  
頃思丹竈術新報赤囊書為學心難滿臨川意有餘  
味同甘露灑 真界竟何如

楊鐵厓讀書處 元楊維禎嘗居杭鐵冶嶺因號鐵厓



見羅存齋詩話今嶺西土阜相傳是鐵厓讀書處

七寶山頂有大觀臺坎卦壇汪越公廟舊有七寶院廣嚴院

櫻桃園五臺宅西麓為寶山有青霞洞龍神廟寶

奎寺東麓為三茅亭壽觀有三仙閣石龍泉舊有

覽亭鐘翠亭又東有通元觀白鹿泉開寶仁王

寺東南為清平山有開元寺定水寺西南為雲居

山有雲居聖水寺三佛泉贊元亭舊有金地寺

七寶山 在吳山南因七寶院得名錢鼎志謂三茅觀

有寶器七故以名山三茅觀興自南宋而北宋蘇公

已有七寶寺詩且觀中所有寶器舊志載惟三種謂

有七者亦近志傳會耳南有七寶峰為城中觀潮最

勝處石壁刻吳山第一峰五大字東有駱駝嶺臨安

志云嶺下有市俗呼小垵頭王冕登七寶峰層巒

眼力生羅燈曉風留宿雨石林寒竹動秋聲城隍下

瞰紅塵海樓閣高標白玉京夜靜何人吹鳳管碧桃

千樹月華明○高應冕春日登七寶山絕頂頰海

登高心興遠望望海天空白浪常翻雨元壩自駕風

寒烟三島外春色百花中

地亦神仙境蓬萊信可通

大觀臺 七寶山絕頂石面砥平明胡宗憲嘗建亭其

上尋圮郡人以其基方廣有類平臺可暢登眺遂以



大觀臺呼之實無臺也康熙二十八年

聖祖仁皇帝御製登吳山詩有司于寶山建樓勒碑遂稱樓

為大觀臺雍正五年以樓改龍王廟仍建亭于七寶

山崇奉 寶碑又稱亭為大觀臺 沈德潛吳山大觀千尺峰頭策杖

藜大觀臺榭俯丹梯玲瓏石竇鄰仙窟瓊瑤

章拱玉題湖影長隄分內外江流全浙湖東西

無限蒼茫意一抹遙山指會稽○景星杓登吳山大

觀臺一筇扶上大觀臺東望澄江曙旭開鴻雁歸

携春色去鳳凰飛入郡城來傷心筋力薄非昔眼見

滄波更起埃擬向乾坤圖不朽何如對影數啣杯

坎卦壇 乾隆元年署督大學士稽公曾筠以杭城夙

多火患用石條砌坎卦于大觀臺南山頂鎮之

汪越公廟 在大觀臺側祀唐節度使汪華華當高祖

時以保障功封越國公宋封靈惠公明封廣濟惠王

廟內藏有華歷代誥敕并宋徽宗御贊像

七寶院 在七寶山駱駝嶺西梁貞明七年吳越王建

名上方多福大中祥符初改額有臨輝閣六游堂 蘇軾

元祐五年十二月十二日同景山義伯聖塗次元伯

固仲蒙遊七寶寺題竹上 結根豈羨衆脩竹獨出

林孤高不可恃 歲晚霜風侵

按臨安志注六游堂云元祐中名賢游者六人逸

其姓氏此當卽景山等六人潛氏未檢及東坡是

詩耳坡同時有謝伯初字景山張天驥字聖塗周

燾字次元蘇堅字伯固李育字仲蒙惟義伯未詳

七寶山

七寶山

七寶山



廣嚴院 在七寶山唐清泰元年吳越王建名瑞隆宋

治平間改額院有雙竹甚奇時或呼雙竹寺南渡後

分寺基之半為御廚營淳熙重葺發地得古鐘有銘

在樂俗亦呼銅鐘寺司馬光咏雙竹詩并序 草木

巖寺有雙竹其狀尤異于枯樹腹中自其頂出森然

並疎樹如龍蛇相縈矯首呀然余游見之為賦詩

雙幹格枯腹青青凡幾霜龍騰雙角直鯨噴兩鬚長

既欲尋支遁安能問辟疆屢來非別意未與此君忘

○趙抃題杭州雙竹寺 粉籜雙雙脫脩篔簹兩兩高

同心齊管鮑並節漢蕭曹 寒歲霜威禦炎天暑氣逃

此君真可異吟逸不知勞 蘇軾書雙竹 淇師房二

首 我本西湖一釣舟 意嫌高屋冷 曉鐘自擊 撞閉門

纔方丈一炷清香儘日留 暮鼓朝鐘自擊 撞閉門

孤枕對殘缸 白灰旋撥通紅火 臥聽蕭蕭雨 打窗

櫻桃園 在七寶山宋時采含桃以薦太廟者牟巖七

同客飲櫻桃園摘新以歸用其詩韻識所感 尚記

當年薦寢園百官分賜荷恩寬 帶青絲籠空餘 夢播

白頭人苦不歡詩老誇 稱作 佳 窠野翁 鷺看

瀉銀盤南山見說紅干樹 烏雀兒 童任入關

五臺宅 南宋時御史中丞辛丙侍御史常同監察御

史魏虹明橐周綱皆居七寶山上人因呼山為五臺

山見莊綽雞肋編

王明清寓居 王明清著有揮麈錄其第三錄自述云

明清廁跡躡路假居于臨安之七寶山俯仰顧盼聚

山林江湖之勝于几案間



寶山 七寶山之西北麓也宋王應鳳廣嚴院記云杭

之寶山有仁祠曰廣嚴蘇文忠游而樂之為賦雙竹

洪師房及新開徑詩而臨安志載廣嚴院在七寶山

是寶山即七寶山省文後人隨地強別之耳蘇軾寶山新開

經 藤梢極刺元無路竹杖櫻鞋不用扶風自遠來

聞 笑水分流處見江湖回觀佛閣青螺髻踏編仙

入 白玉燕野客歸時山月上棠梨葉職暝禽呼

同 秦仲二子雨中游寶山 平明已報百吏散半日

來 陪二子間立鶴低昂烟

雨裏行人出沒樹林間

青霞洞 錢塘縣志云在寶山洞門平廣石室粲如青

霞 馮夢正登青霞洞 翠微深處見雲根石覆長

此 露藤藜洞也知仙客過青霞 一片落殘尊

龍神廟 在寶山雍正五年

世宗憲皇帝敕封福越滋農龍神遣官送像于浙總督李衛

擇地建廟并于廟後建雨師風伯亭為民祈禱豐年

寶奎寺 在寶山宋丞相喬行簡故第也奇石峭拔東

望海門如在咫尺理宗幸其第嘗書見滄二字刻石

翁元龍有登吳山見滄閣詞後拾為寺以寶奎請額

詔從之元燬明重建見滄二字現存大徑尺餘刻有

鹽文漫漶不辨明茅瓚讀書此寺因以見滄自號大

魁後建亭覆石上



三茅寧壽觀 在七寶山東北本三茅堂宋紹興十六  
 年因東都舊名賜額殿曰太元所奉茅君像徽宗御  
 書也累朝賜觀御書有高宗黃庭度人經寧宗道紀  
 堂字理宗養生論又有紹興賜古器三種皆希世之  
 珍一宋鼎宋孝武帝孝建元年作牛鼎以祀太室其  
 高尺有九寸廣尺有咫三足皆具牛首腹內有銘四  
 十一字一唐鐘本唐澄清觀舊物淪于太湖紹興間  
 有聲震湖中諸寺觀爭以舟迎獨澄清觀迎之鐘凌  
 波而上一引即入于舟上有河東薛泚銘尚方出金

帛度牒易以賜觀禁中每聽鐘聲以為寢興之節一  
 緒遂良書小字陰符經理宗以賈似道有江漢功就  
 觀宣索此經賜之以上皆見臨安志據陸游觀碑有  
 云鴻鐘大鼎華蓋寶劍緒遂良吳道子之遺跡卓乎  
 秘府之奇珍也則觀中所有珍玩尚未止此三者近  
 志乃以吳道子南方星君象玉靶劍七寶數珠軒轅  
 鏡并鐘鼎陰符經為觀中七寶數珠與鏡不知何所  
 本也觀之外曰東山有菴曰仁壽東山之南則皆宋  
 時禁地 王炎同李魯三郎中遊三茅觀 路入疎梅  
 密竹間俯看水墨畫湖山玉妃如我清遊好



蘇水飛花作苦寒。仇遠劉悅心入道三茅觀。鶴  
冠高掛九松顛。去結三茅香火緣。相國向猶爲道  
將門。今又出神仙。坐看紅日生滄島。吟寄青衣  
入洞天。跨鶴歸來雲舍近。西風井邑只依然。

三仙閣 在三茅觀側內雕張三丰三像一坐一立一

臥明文皇訪三丰相傳隱跡于此林瑤曰尚有文皇

御札存閣中王修玉三仙閣 青山崖粵連烟空茅

君壇西石閣崇閣前江水雲濛蒙閣邊

古廟前紅中有神仙號三丰變化靈異乘飛龍文

皇求之不可逢今日宛然視其容肖像有三貌則同

或坐或臥頰頰翁立者凜凜生氣濃一目若眈扶枯

節我來而拜思遺踪斜陽忽暝萬壑鐘道人引我還

中峰蓬萊欲

往將安從

石龍泉 在三茅觀元帝殿前田藝衡雨中觀三茅山

新開石龍泉 石窟何

年關雙龍尚此蟠已無銘志在多是劫天殘蟄候

春雷啓泉當暮雨寒江山開勝地高拱玉虛壇

梅亭 都城紀勝紀在城園苑有東山梅亭四朝聞見

錄云莆陽陳讜題三茅觀梅亭有云竹密不知雲欲

雨山高盡見水朝宗繼是無有和者吳景奎錢塘三

茅觀古梅五代

時所植至正辛巳燬于火次韻 三茅琳館倚嶙峋

五季枯梅帶蘚痕劫燒忽收香影去孤根猶抱栗林

存翠禽夢斷春無迹下樹歌殘月正昏

不作杜鵑歸闕苑爲煩逋老賦招魂

寅賓亭 臨安志云在三茅觀外東山俯見日出錢惟

善過

寅賓亭 寅賓亭上聽松聲夏木參天綠染成千歲

鶴歸城郭是四更雞動海波明每逢野客分雲坐慣

引山童踏雪行載酒誰能

忘勝概賦詩我獨寄幽情

明山更覽卷十一 七寶山 十七



江湖一覽亭 在三茅觀西名勝志云山中亭榭繁多

最勝者為江湖一覽亭舊有門曰凌虛獨步

鍾翠亭 在三茅觀南磴道之上明萬歷間司禮孫隆

建董其昌書額 李式玉鍾翠亭 鍾翠亭前獨倚闌  
玉皇縹緲五雲端峰頭白鶴仙人路

松下朱旛太乙壇兩地江山時自隔一城霜雪  
歲將殘海門又報潮聲起翹首東來匹練寒

通元觀 在七寶山東南麓宋紹興間命內侍劉放典

領三茅觀事故即請棄官專奉香火別構道宇于此

高宗御書通元二字榜之并賜放道號能真觀有壽

域樓萬玉軒望鶴亭謁斗閣白鶴泉諸勝元道士俞

行簡重脩有貫雲石虞集張翥諸公贈詩刻石壁上

柴祥游通元觀 洞府孤高薜荔封我來清夜一枝  
筇香生丹井千年草陰覆瑤臺百尺松客子吟詩山

月白道人吹笛露華濃蓬壺莫漫求東海應在吳山  
第一峰。方九敘題通元觀石壁 吳山東下何縈

迴仙人樓觀空中開紫霞春暖綠蘿館碧雲夜冷黃  
金臺亭前竹靄浮寒玉石上泉香眼野鹿步虛歌罷

鶴飛還涼月  
紛紛滿幽谷

白鹿泉 在通元觀三清殿後劉敖夢鹿得泉即以之

自號泉上鐫刻一鹿其水久涸今道士別蓄一泉當

之 高應冕觀白鹿泉 白鹿何年去靈源此地留水  
從山下出人向鏡中游影落千峰月聲空萬壑秋

岩虛青藜散天映白雲流玉女潭同色  
紫陽山共幽心顏若為洗不復戀滄洲



開寶仁王寺 在通元觀側汴京開寶寺有仁王院僧

慧照隨高宗南渡奏請權建于此端平間尚方鑄鐘

以賜淳祐間御書飛白字額錢惟善次李克讓過邱以敬仁王寺讀書所

先生讀書處庭草似人長烟郭萬家畫風濤六月涼問奇能載酒習靜自焚香暫此招提宿非因事覺皇

清平山 在七寶山東南下為仁孝坊俗呼清平山巷

有高士坊宋高士徐復居山南嶺上沈文通為立坊

于此或言徐爽非也詳其上卷游覽志載山上舊有

烟霞閣四壁畫古賢像恐即葛嶺治平寺之烟雲閣

譌聶大年清平山城裏如何卻有山清平境界異人間禪樓更有幽深處猿鳥不驚心自閑

開元寺 在清平山唐開元二十六年詔天下州郡各

建一大寺以紀年為額于是杭亦有開元寺焉游覽

志餘載有白樂天與徐凝寺中訪牡丹事宋徙西湖

元季復故址明尚書胡濙為記寺有塵遠堂禪樂堂

海印堂涵翠軒容月軒攬秀軒梅月軒棲雲樓石髓

泉并清平山謂之開元十景聶大年禪樂堂 禪居一味澹生涯入定清香

出定茶靜掃白雲無客到不知薈薈又開花○又攬秀軒 山居習靜竹房開時復焚香掃石臺潮落水

平江面闊越山飛翠入簾來○又棲雲樓 禪心長共白雲閒澗飲岩樓不出山高臥未知陵谷變任他

飛去又飛還○又石髓泉 分得雲根一派深年年長是沃禪心老來正有相如渴安得從師坐綠陰



定水寺 在清平山麓臨安志云舊為觀音菴嘉定八年移請今額游覽志謂白清波門外徙此攷清波門之定水寺係徙東青門外乃別一寺

雲居山 卽清平山之陽南與城外萬松嶺接雲居寺志謂唐咸通中僧道膺初居豫章雲居山尋卓錫于此因亦號曰雲居然宋志詳記城內諸山獨不及此恐其名未必由于唐也頂曰楓嶺舊有超然臺在其土又有泉曰滴泉許應元秋晚同翁廣平釋良縉登雲居新亭得魚字城上孤亭騁望初遠空秋水入清虛川原坐撫提封外樓櫓悲看戰伐餘處世詎須方木能買邱終擬注蟲魚留君松

巖移時對二月芳林未擬如。出藝蘅雪夜狂雲居山雪積山腰石徑清隔林燈火背重城夜深不省人來路惟聽松間展齒聲。嚴武順已酉仲春訪楊兆開聞了將于雲居晚眺共踏松蘿路雲花亂點衣低林知鳥宿疎竹見僧歸石冷春鶯急禽喧夜雨微澄江引遙思指點片帆飛

雲居聖水寺 臨安志云靈智院舊為聖水菴有觀音巖出泉能療民疾嘉泰二年移請靈智額絡定間重建此聖水緣起之攷者今山半有聖水岩卽觀音岩也其加雲居二字據游覽志言本二僧舍宋元祐間僧了元建雲居菴元元貞間僧明本建聖水菴明洪武間併聖水于雲居乃賜今額此當以互易致譌



聖水見于宋志或爲了元所建雲居不見宋志乃屬

明本建耳寺有聽松軒疊秀亭振衣亭三台石中峰

髮塔并趙孟頫書明本梅花詩刻李流芳臥游冊跋

云武林城中招提之勝當以雲居爲最繞山門前後

皆古松參天蔽日相傳爲中峰所手植也

張翥秋日游聖水寺

高處見滄溟西風吹酒醒潮來一片白山擁萬重

青草木如浮動烟塵忽杳冥登臨不可極吟思滿秋

汀○沈夢麟雲居寺白雲長繞梵王居湖上諸山

總不如客至每煩禪榻下詩成那問酒尊虛摩挲翠

竹三年別抖擻塵襟一旦舒更待牡丹庭下發重期

來此賦元輿○田藝蘅尋涼下雲居寺觀西湖諸山

曠野難爲暑何堪在會城山房新過雨禪榻有餘

清疎滴松杉涼被涼亭輕雨峰雲散後猶有斷虹

明○祝時泰聖水寺長廊一寺閣道挂晴窗檻外

烟巒翠幾重野客自來還自去白雲朝暮爲誰封○

方九敘聖水寺長廊山中紅樓倚碧空迴廊絕

轉吐晴虹烟林一帶湖邊路人在屏風卷畫中

三佛泉 在聖水寺元秦定間僧指月掘地得管井見

佛首三遂塗金事之名三佛泉鄧文原撰銘

贊元亭 在雲居山頂明胡宗憲建

許應元雲居新亭和廣平微字韻

道流時與勝自遣世情違已信本無有安知今是非

天光坐容與烟嶠轉依微照逐求羊輩還循野徑歸

金地寺 臨安志云舊志有妙果尼寺在金地山清泰

二年錢氏建號金地寺大中祥符元年改妙果此金



據宋京城圖金地山與萬松嶺南北相並知此寺在  
冷雲居左右也

瑞石山有紫陽洞歸雲洞橐駝峰飛來石月波池

紫陽巷丁仙亭舊有望江樓瑞石山房雪風洞涼雲洞東為寶蓮山

有金星洞青衣泉重陽菴寶成寺瑞石泉感花巖

舊有真能名齋閣古堂東麓為紫陽別墅舊有宋太廟

瑞石山 在吳山東南南宋時為禁山四朝聞見錄謂

韓侂胄鑿太廟後禁山為園別竒挾勝洗石而雲根  
出剝土而泉脉見所稱實此地也陸游閔古泉記云

韓府之西繚山而上五步一磴十步一壑屋如伏龍

徑如驚蛇大石礧礧或如地湧以立或如空翔而下

周密游閔古泉亦謂山四環皆秀石絕類香林冷泉

等處其石有玉色者聞匠者取以為參珥之類瑞石

山之得名即由此矣元建紫陽菴于此亦稱紫陽山

好事者隨地分立小名白山麓遵嶮而上名尋真路

路左石壁鐫宋米芾第一山三字明胡纘紫陽洞天

四字近壁高阜名採芝巖巖下闢地丈餘名栽藥圃

南上小池名滌凡池舊有趙孟頫書紫陽道院坊跨



路上坊石爲寶成寺進坊躡數十餘級醜石對躡如  
檻兩古松夾之名松關關左有成道樹石有補衣石  
其南片峰削立名青芙蓉石色紅白相嵌名紫瑪瑙  
北則歸雲洞在焉從洞口左折爲橐駝峰復右折而  
西爲紫陽菴菴有元天殿玉虛宮秀石堂會真樓遠  
覽堂諸構元天殿左爲紫陽亭其石名鰲峰峰前三  
石突立名三台石石左有紫竹林名天籟谷鰲峰之  
北名翡翠巖其南爲飛來石石下名龍窟上名垂雲  
峰由是更南爲了仙亭亭後名坐忘巖東南又一巖

如斧新劈名隱仙巖腰有石竅名雲岫從鰲峰石隙  
間繞菴南望則有翠壁有丹崖北望有丹藥竈有蹲  
獅石再北則蟾蜍石月波池矣池畔舊有小軒趙孟  
頴嘗題額曰鳴琴室循石徑西陟轉而南石皆陡峭  
如厓中絕有空徑二丈餘石梁跨之名迎真橋橋西  
名迎真洞南爲紫陽臺臺底有竅名蟾蜍穴明初建  
列仙堂于臺上旁翼閣絕閣會真樓空翠亭亭南側  
路名朝元路路右兩巘高削中通一人行有天窗橫  
亘名透天關以上諸蹟皆有字摩厓或正或翻或抵



多元人所題

白雲窗滴青芙蓉飄飄雲氣穿石窟  
 雁門韻何日賦歸來煮石簾燈洞中宿  
 深洞瀉瀑布飛簾倒浸雙芙蓉紫巖流  
 月涼風動高竹道人脫畧世不羈常伴  
 瓏巖翠骨僵自起平地擲玉生奇峰  
 為屋屋後屋前皆種竹月明應有鳳歸  
 掛星宿。薛元蕤次韻我昔醉登西華  
 鎮懸環聯金蕊承盤積沈瀛仙掌滴  
 為牆蘿補屋石荀千年不成竹歸來  
 覺誤陪猿鶴宿。倪瓚次韻天開圖畫  
 間鐘磬聲。瓏巖翡翠岩前棲野鶴  
 玉露瀼瀼滴仙屋香風拂拂吹幽竹  
 來歸來夜伴蒼龍宿。楊維禎次韻金  
 雲峰琪花玉樹開瓏巖上清仙人佩  
 天風吹我衣

冠芙蓉菴前麟次皆鄰屋風外笙簧響  
 市兩忘情暮入青衣洞天宿。豐佑次韻  
 翠如眉峰含雲斂霧雙墟瓏越王臺高  
 湖而開芙蓉野鶴仙人來結尾鳳管簫  
 女採花徧作雲地勝應無山見宿。朱  
 山東南第一峰六鰲舉首撐瓏摩空  
 拔地小朶開芙蓉天風吹花香滿屋  
 響絲竹道人約我不歸來自掃白雲  
 按寶晉英光集有題泗濱南山石壁  
 句研北雜志又言晉陵承氏有奇石  
 大字云第一山米芾識承氏子謂芾  
 不祥擊碎之只存其半然則米老題第  
 此凡三既云第一似無容有二况其三  
 自在泗濱而晉林與吳山者皆自彼  
 紫陽洞名勝志云瑞石山左為紫陽洞  
 陽洞記李流芳題紫陽洞畫冊皆統  
 瑞石一山言之

紫陽洞名勝志云瑞石山左為紫陽洞楊應詔游紫

陽洞記李流芳題紫陽洞畫冊皆統瑞石一山之



蓋此山巖岫竄窳百竅羅生隨地皆得稱洞不可少

一節指也今亦稱瑞石洞劉子伯紫陽洞秋露四

淨草木疎氣而岩窳寒石狀蘇花合碧游珠泉懸

覽始探抱萬象紛目前緬想紫陽客詎逐元化遷感

此百年內蹠此雪盈顛華觴薦旨酒一飲須十千富

貴固委命道遙始稱賢吾儕成達侶斯言諒其然

倚天梯曲礙盤空極望迷雪壓兩峰寒雁沒烟臨萬

戶夕陽低層岩裂石分丹壑一竇穿雲滴

紫泥坐對瀛臺仙仗客何年逢海共拾繡

歸雲洞 又名石屋頂穹旁削中可列數十人天將雨

則雲氣自出將晴氣收因名洞口有壽星石北向獨

立如朝斗然徐誌題石屋一窟如懸磬神工巧琢

成骨毛寒氣逼座榻白雲生不雨巖常

潤無風襟自清惟餘

丹竈火午夜透關明

望江樓 元至元間建亭歸雲洞口明廢宏治間重建

望江樓于洞頂一名雲霞海曙樓高應冕瑞石山樓

絕壑幽山城一帶俯江洲疎林斷壁分青靄遠岸殘

湖急暮流島嶼沙明千嶂夕海門雲散片帆秋雄圖

千古憐吳越風雨西陵一釣舟。方九敘瑞石山樓

望江 一江秋色石樓前杳杳西陵隔暮烟草合樟

亭迷舊驛潮迴漁浦灌新田陽侯浪靜稱平岸羅刹

年深欲碍船幾度登臨容髮改青門無路揖飛仙

索駝峰 紫陽菴側小峰宋嘉定間盧某鑄名其上薩

都刺紫陽勝境詩一本作游吳山駝峰紫陽洞峰雖

小名特著也



紫陽菴 宋嘉定間邑人吳傑居此建集慶堂元至元

間道士徐宏道得之改菴兩浙名賢外錄云宏道常

感紫陽真人張平叔住山傳訣故菴以紫陽名明正

統間道士范應虛重建并作玉虛望江二樓聶大年

為記萬歷間布政范涑總菴中諸勝擬紫陽仙蹟記

并繪圖勒石于菴之空翠亭中夏寅題紫陽道院

輿已轉到岩扉四時有景野花發六月不陰山雨飛

仙境使人題不得樂游還我醉扶歸紅塵只隔丹崖

近長嘯杳然忘世機。周茂源雨中憩吳山紫陽道

院石壇高館鬱嵒香霧微茫松翠旒玉女窗涵

山雨潤仙人樓瞰海湖平瑤笙白鶴空中乘錦樹

繁花半外明夜向朝心探寶錄雙珂微作步虛聲

丁仙亭 元丁野鶴棄俗全真于紫陽菴中一日名

至守素入山付偈云嬾散六十三妙用無人識順逆

兩俱忘虛空鎮長寂抱膝而逝守素奉其屍而漆之

亦束髮為女冠不下山者二十年薩都刺贈以詩紫

陽集云守素入山途中拾得小樹一束持歸栽之曰

我成道汝成林後二十年樹林成守素化去即山前

成道樹也明正統間道士范致虛建亭祀野鶴遺蛻

薩都刺贈吳山女道士 不見遼東丁令威舊遊城

郭昔人非鏡中春去青鸞老華表山空白鶴歸石竹

淚乾斑雨在玉簫聲漸縹緲雲飛洞門花落無人掃獨

坐蒼苔補舊衣。王表紫陽菴觀丁野鶴遺蛻 客

明正統間道士范致虛建亭祀野鶴遺蛻

三三



本山中人還向山中息伐毛滄海上煮石青崖側鶴  
胎養元化蟬蛻遺金骨此身亦非我去來偶相值丹  
砂誤時人空復鍊形質山房夜不扃孤後嘯寒月○  
玉羅看紫陽菴了真人福丹壑新人行琪花洞裏  
春亂峰兼地破群象逐峰成一石一雲氣  
無松無水聲丁生化鶴處蛻骨不勝情

瑞石山房 楊雁詔范涑等記皆不及據詩似亦道院

別構 張寧留題瑞石山房 風定雲閑四壁虛南峰  
深鎖地仙居自疑秦帝停車處人說神仙鍊石

餘夜靜聽光穿戶牖春深鍾乳落庭除令威去後元  
闕洞猶有山靈守故廬。劉傑題瑞石山房 鶴仙

亭下石 鳳舞鸞飛造化成山岳有靈鍾異秀塵  
寰無處不 清芙蓉陰冷蒼苔石瑤瑤光寒紫氣生

飛石 紫陽集云古名無根石又名玲瓏石在丁仙

亭左頂有隙可窺天左脇石稜倒插名垂雲際周公

謹癸辛雜志云一洞甚奇山頂一大石墜下旁有石

承之如飯飴然又前一巨石不通路中鑿一門門上

橫石梁所云墜石蓋即指此其石梁則今迎真橋也

王式丹飛來石 崖陰洞壑奇時皆石鍊孤懸  
鬼斧開何必西湖占靈境吳山深處小飛來

月波池 紫陽集云在尊獅石東近池壁上有水波紋

前人藝為半月形養水其中池畔有蟾蜍石癸辛雜

志謂有一枯池石壁間皆細波紋不知何年水直至

此即指此池也 姚炳月波池 蟾蜍遠塵世水氣遙  
飛來何年百靈斧細刷雲根開天池



豁蒼赴瀾紋細縈洞一泓涵萬有牛嶺絕繼埃盈虛  
度不改化青候難推但見玉宇澄乳竇穿青苔頰言  
把金波冷然酌深杯更叱纖阿御凌嘯最高臺。又  
蟾蜍石大道互融結運物本靈異何來此蟾蜍養  
之天池戲翳雲喜欲奔藉草怒相視豈是竊燕來故  
謫人間置始噴真宰尚睡斷何刻綴遠觀俯而蹲偏  
視躍欲墜隱隱頭角生嶽然擁  
蒼翠平將叱之起問以不死事

雪風洞 明一統志作雪峰洞云在紫陽菴右范涑紫

陽仙蹟記云舊志載此洞今開鑿失其處或云卽紫

陽洞 王錫雪風洞 怪石奇峰盡勝觀忽逢小洞隱  
林縹乳泉滴響晴猶雨叢竹多陰夏亦寒苔蘚

千年嶙彩筆 朔霞蒸地憶黃冠何  
能載酒頻來此 醉抱瑤琴對月彈

涼雲洞 山堂肆考云在紫陽洞旁錢塘志云今塞

寶蓮山 在瑞石山東與七寶山相連舊有寶蓮寺宋

嘉定十四年楊節使爲闕徒寺于豐豫門外 屢鸞寶  
蓮山是

韓平原故宅 霧閣雲窗付渺茫平原往事  
徑全荒居人不識太師竹風葉幾枝搖夕陽

金星洞 一作景星洞臨安志云太廟後禁山有金星

洞王桡將作監題名記所謂有泉清深有石離奇不

越闕闔而都山水之勝者也洞前卽闕古堂址錢塘

縣志謂東坡金星洞銘屬此未必是 金志章登吳山  
看梅因觀金星

洞宋人摩崖題名 歲臘疏如春疎梅破山意拾尋  
曳杖來嘯侶入空翠苔被橫烟林寒香吐清氣旣歷  
仙館幽還窺洞門闕星厓劍蘇紋摩娑辨題字人  
往勝蹟留心開俗情棄闕古感歲華持觴就花醉



莫能名齋 在寶蓮山顛宋淳熙間四明楊慈湖簡領  
浙西安撫司幹辦唐制書室于廳旁高爽之地思所  
以名之而不能遂勝以此自爲之記

閱古堂 四朝聞見錄云韓侂胄居太廟側自寧壽觀  
梅亭以至太室之後山皆掩而有之爲閱古堂作流  
觴曲水引泉自青衣下注于園十有二折旁砌以瑪  
瑙又爲桃坡十二級夜譙則殿巖用紅燈數百出于  
坡之上以燭之其岩岫之最奇勝者曰雲岫韓命程  
有微較通鑑于中山陰陸游爲撰閱古泉記當時言

官論侂胄有知建亭館震驚太廟之語廟正在其下  
也侂胄敗有旨盡給還寧壽觀命復爲禁地湧幢小

品云韓魏公有閱古堂在定州侂胄建于臨安者仍

祖名也 高者過平原故相宅 拂曉官家簿錄時未

喚太師。劉淮韓家府 寶蓮山下韓家府鬱鬱沉

沈深幾許至人飛頭去和虜絲戶雕牆鎖風雨九世

青衣泉 在寶蓮山三茅觀故園內癸辛雜志云有石

拱脊而深泉涓涓自內流出疑卽所謂閱古泉也猗  
旁有開成元年南嶽道士邢令聞錢塘縣令錢華題



名道士諸葛鑑元書鐫又南石壁上鐫佛像及大字  
心經經火燬殘缺今惟有彭舉湧泉二字及青衣童  
子亭青衣事陸游周密二記俱未言及惟臨安志載  
青衣洞云故老相傳昔人行至洞口有青衣童子問  
之不應良久入洞探之不見但聞風雨聲毛髮悚慄  
而出此僅傳疑之說故並無歲月姓名明志乃謂唐  
開成間道士韓道古見青衣童子七修類稿言韓道  
古即韓偓古之訛而云開成道士則又以卿令問諸  
葛鑑元題名傳會之也宋元青衣洞隱者一清泉自  
臨沐非髮不冠巾着盡世間

事爭如林下人嘯雲巖各應坐石鹿巖觀竟舍其  
去白桃花又春。田藝蘅游重陽菴閱青衣洞泉  
大隱非無地深居市井間泉飛童子洞雲接伍公山  
苔壁波文漫松亭日影開滄溟堪極目須待眼鐘還  
按閱古堂自寧壽觀至太室後山皆掩而有之其  
地甚大周公謹記游泉事又盡書是日所歷不沾  
沾于一泉其云山頂際石及石梁枯池皆今瑞石  
洞物游覽志并襲于青衣泉下非也至葉紹翁言  
泉自青衣下瀝堂前湖溜數畝而今洞中出泉甚  
微則以歲久漸闕不必以景象不符而并疑之

重陽菴 在青衣洞口菴集謂唐開成道士韓道古結  
茅居此元大德間道士冉無爲興建殿閣嗣漢天師  
廣微子書青衣洞天吳山福地十方大重陽菴十四  
字刻于石壁七脩類稿云陸放翁等俱不言道士韓

明山更記卷一 瑞石山



道古事恐屬訛傳建菴之日必開成年鑄石事可証也其重陽之名則始大德間耳留青曰札云道書言上為陽而清又為陽故曰重陽或謂重陽女菴宋高宗二宮人出家于此此臆說也錢塘志載吳任臣記言重陽福地四字乃宋穆陵于重九日登臨此地親昇門額恐亦無據羽重陽道院 玉洞泉香草自來地白石先生過去身九轉爐寒消宿火七真堂古鎮秋塵松間道士多凡骨未省誰為出世人

寶成寺 在寶蓮山南吳越王妃仰氏建舊額釋迦院宋大中祥符間改額臨安志列此于湧金兩路似以

寶蓮院牽連誤也明萬歷時布政吳用先建大觀樓開砌石徑于此寺左石壁有麻葛刺佛像乃元至治二年左衛親軍都指揮使伯家奴所鑿旁有畏吾兒書記文蘇軾留別釋迦院牡丹 春風小院卻來時壁間惟見使君詩應問使君何處去憑君說與春風知年年歲歲何窮已花似去年人老矣去年崔護若重來前度劉郎在千里○左贊寶成寺吳山曲徑入西南方丈雲深僧兩三艾菊吹風香細細葛藤昏日影銜鏡泉分童子青衣洞塵緜維摩白石龕畫省蒼蓬公事了海天送目再停驂○厲鶚咏麻葛刺佛 寺古釋迦院滑石如飴何年施斧鑿幻作梵相奇五采與塗餉臨慘猶淋漓一軀儼箕踞斧日雪兩眉赤脚踏魔女二婢相夾持玉顯捧在手豈是飲月支有來左右侍騎白象青獅獅背匪錦幪薦坐用人皮觸髓亂繫頸珠貫何變纍其餘不盡



者復置戟與鉞奮紀至治歲喜捨莊嚴資求福不唐  
捐宰官多佞辭我開劉元塑妙比元伽兒換入紫  
闕秘密無人知此像琢山骨要使千年垂徧翻諸佛  
名難解姚秦師游入跡罕到破屐網絲來觀盡毛  
戴香火誰其尸陰苔久凝立想見初成時高昌畏吾  
族奔走傾城姿施以觀音鈔百錠青鴉披題以撲檄  
筆譚寫翻虬蟻照以駝酥燈深盤明流離供以割羊  
心潔于大祀橫紅兜交膜拜白傘紛歲斃琅環組鈿  
語逢蓮扇鼓馳到今數百禮眩惑生凄其但受  
孔子戒漫書臚巴碑訪古為此作聊釋怪謀疑

瑞石泉 臨安志云在太廟侍班閣子西山下有井亭  
今寶成寺右近瑞石洞路畔有方池相傳卽此泉也

感花巖 寶成寺後巖壁鐫蘇公別牡丹詩及明吳東  
升歲寒松柏四大字宋術珣感花巖三大字旁又鐫

前度劉郎絕句下有東魯生印不知何許人感花名

取蘇公詩意 崔世名重過感花巖 撫石看詩歲已  
徂君王復許長西湖風流未必同崔黃  
感激依然憶大蘇渴筆岩空動拂拭短筇人醉  
強支吾前生或恐求漿者笑問桃花事有無

宋太廟 今稱太廟巷在瑞石山左麓紹興四年始建  
爲祔室九後復益以高孝光寧理五至爲十四室又

設配享功臣位于橫街之南每遇三年以孟冬祫饗  
卽廟行禮 方岳太廟齋宿 正爾梅蒸苦翳靈條然  
清廟得心齋雲連魏闕天光近樹暗吳山  
雨亦佳黃道正中垂日月赤囊猶邊接江  
淮思皇列考神靈在儻許孤臣借玉階

紫陽別墅 在太廟巷內 國朝康熙四十二年運使



高公熊徵建為上人講肄之所中為樂育堂奉朱子  
 位堂後有簷花閣有五雲深處堂東為近水樓南宮  
 舫瀛洲樹又折而東為春草池為垂釣磯為看湖臺  
 為別有天為尋詩徑循徑而入層梯疊巖翠石羅立  
 其巔為巢翠亭可以遠眺江湖更有小瞿塘石藥峰  
 梧桐岡鸚鵡石筆架峰螺泉葡萄石皆極岩泉之勝  
 高熊徵紫陽別墅十二咏 樂育堂 登堂肅冠紳  
 前脩緬短義俯仰盡吾徒吾豈忘吾樂 南宮舫  
 不踏計然舟來就蕭然艇一幅米家山影霏春帆影  
 五雲深處 矯首望三台奎光映斗北攬身到五  
 層青雲繞人足 別有天 一徑入春山四面青無  
 數巖頭雲漢津別是桃源路 尋詩徑 行行不數

武詩思午相親此徑亦常有來尋得幾人 看湖臺  
 白水捲青天不辨天與水陸海接潘江潏洞原如  
 此 巢翠亭 夕陽明屋角飛翠映山坳坐擁烏皮  
 几真同太古巢 螺泉 群山若螺髻勺水滴螺涎  
 先生正渴飲紅螺酌自便 鸚鵡石 古入日瞻語  
 舌本陰而腐石果代人言空山調鸚鵡 筆架峰  
 飛夢繞三山飄然天外落醒來詩已成宜把吟毫閣  
 垂釣磯 左手把脩綸右手攤書卷燃絲百丈長  
 會心不在遠 簷花閣 山閣玉蘭開  
 恍疑坐玉署看爾閣中人簷花上林去  
 伍公山有伍公廟海會寺 舊有英衛閣石佛院西  
 舊有美堂 又西為峨眉  
 有東嶽中興觀至德觀 舊有宋太史局 宅驥院糧料院  
 山有水神廟其陰為淺山 舊有宋楊后宅七官北  
 麓有竹園山伍公山之東北為胥山坊有吳山井





東南爲長慶坊有忠義廟百法寺元妙觀子午泉  
普光菴東爲鎮海樓北有灌肺嶺又東爲宗陽宮  
伍公山 古稱吳山爲胥山以伍子胥立廟于此得名  
也廟址實爲城內諸山之綱故唐設胥山坊于此麓  
自南宋建太廟于瑞石山正倚城隍廟山爲屏始以  
吳山專名歸屬于彼而此山下有石佛僧院遂別呼  
之曰石佛山今院久廢杭人仍本古意呼伍公山  
伍公廟 神異行人伍員以忠諫死吳人立祠祀之事  
詳史記歷漢魏六朝千百餘年廟貌不改唐元和十

年刺史盧元輔脩建景福二年封廣惠侯宋大中祥  
符五年進封英烈王并賜忠清廟額慶歷三年重新  
王安石作碑記嘉祐八年又新王安石國作碑記政和  
以後累封神號至十餘字江塘海堤賴神之默祐而  
無恐者不絕于記 國朝雍正十三年

敕封英衛公有司春秋致祭乾隆十六年

御題廟額曰靈依素練徐凝題伍員廟 千載空祠雲海

壽在拜奠青山人不休。羅隱青山廟。市簫聲咽  
跡崎嶇雪恥酬恩此丈夫。伯玉兩忘人亦異。不知魂  
魄更歸無。曹旣明胥山廟。堂堂武烈與文英。引  
劍呼天氣未平。身後端知司福。福生前直欲就功名。



胥山未盡吳儂意鄧水猶傷楚客心風物滿前靈宇  
在長江千古帶高情。方行子胥廟觀潮吳越中  
分兩岸開怒濤千古響奔雷子胥不作忠臣死勾踐  
終非霸王才歲月消磨人自老江山壯麗我重來鷗  
夷鐵箭俱安在日  
新洪波萬里回

英衛閣 舊名屋宿閣直當伍公廟之前堪輿家指為

龍首宋紹定間燬嘉熙三年江潮為患安撫趙與權

乞靈伍公重建閣甫就而江岸亦成理宗御書英衛

二字額趙與權自撰記文寶祐間安撫顏頤仲移閣

于廟殿後

石佛院 臨安志云石佛山在朝天門外胥山坡下舊

有僧寺吳越王錢氏建名石佛祥符中改賜吳山智

果院額中廢止存星宿閣嘉泰間并燬以其地為進

奏院撥賜寶積庵及扁鵲堂建寺

宋都進奏院 在朝天門外石佛院基舊題名記略云

太平興國中因何保樞之請置院以鈴轄諸道為額

中興復置于行在上宣下達率用名流其間踐華履

要以底大用或于此推輪焉

海會寺 南宋初建寶積庵宇以處西北流寓嘉泰間

撥賜石佛改額瑞雲院元至正丙子重建又改積善



海會寺辛卯火乃拓舊基大之平章喚喚子山題門額曰大海會寺有觀音寶閣每遇水旱則迎天竺大

士于此祈禱 國朝維正九年重脩十三年

世宗

賜寶月清光額

錢上舟海會寺 帶郭烟霞繞碧山翠微溪處隱禪關萬家樓閣江天外半榻

風濤竹樹間湖道雲寒春作雨洞門花落石成堆  
尊久客忘初地惟覺香風洒酒顏○孟亮揆過積善  
寺海會堂次壁間程孟陽先生韻 採幽未覺入林  
遲古寺陰森暫憩宜佛火一龕僧定後松風半壑鶴  
歸時人思何武重來日壁有松圓舊詠  
詩幾欲追尋問遺事寂寥誰是會堂師

天明宮 臨安志云在吳山忠清廟後嘉泰中建側有

樂器庫樂星堂左右金吾街仗司

東嶽中興觀 在伍公廟後宋大觀間建東嶽行祠規

制畧具紹興拓之翼以道觀中燬嘉泰重建扁曰崇

道恭嘉定乙巳始請觀額淳祐癸丑理宗御書東嶽

之殿四字舊有聖母廟祀嶽帝母其側為聖母池圍

以石欄廊下有鐵鑄太尉四軀傳自江中浮來元末

鎔為軍器王子澄重鑄凌雲翰有吳山嶽廟化鐵四

太尉疏郡人忿爭兩際者每迎而誦之俗呼鐵哥

詠鐵四太尉 借宗廟五嶽神官代舉仙釋象傳  
會幽境渺難臨安宋行都寓祭亦名旅四尉知何  
神封號侯爵序治宮巧范鐵面目黑如相譚傳泛清  
江風掀出沙濬奇專神降莘便俗文詛楚慎匪金人



銘誣將木甲但惟有避俗翁峻載玉楮當年著靈  
功志在堪編罔不為錢可耕不為金可煮願歸為五  
兵廟如掃烽炬報賊重消形爭傳夢中語斯事  
畧可徵諸皇儀見許為寒過琳宮虛廊窺松鼠  
按舊應龍閣奇括異志謂建炎間建小嶽廟于當  
湖嶽中鐵鑄四聖由海而來至今現存吳山四太  
尉亦傳自江中豈即  
小嶽廟像移置此耶

宋太史局 行在所錄云在吳山有神御殿天地祖宗  
神位皆御書遇祭祀則遣官迎奉禮畢復其所殿內  
附藏先朝所造渾儀一座旁為測驗所有渾儀臺臺  
下有土圭長一丈五尺表長八尺堂有刻漏惟土圭  
以石為之餘皆銅

至德觀 在中興觀西宋十一曜太歲堂也紹興間建  
于渾儀臺側隸太史局淳祐初敕道士龔道清住持  
理宗書額曰至德之觀元至元十二年燬渾儀無存  
二十二年復建塑天帝星曜象築閣祀之俗呼廟曰  
太歲廟閣曰星宿閣每歲首春官司迎奉勾芒于此  
有美堂 庚溪詩話云嘉祐初梅摯山守杭州仁宗賜  
詩有曰地有吳山美東南第一州梅旣到杭欲侈上  
賜建堂吳山上名曰有美歐陽永叔為記蔡君謨書  
士夫留題甚衆蘇子瞻俸杭因筆吏盡錄之而未著



其姓名默定高下遂以賈耘老詩爲冠堂久圯成化  
杭州府志據宋淳祐志言淳祐六年府尹趙與篁發  
地獲古刻小碑于太歲廟側卽仁宗御賜梅公詩也  
此堂故址乃以顯著方輿勝覽謂堂在郡治以南宋  
府治後堂承襲其名訛耳 蔡襄重陽日有美堂南望  
越邑吳封繡錯分華堂  
繁吹半空聞山峰高下抽青筍江水東西臥白雲菊  
蕊芬芳初應節松林照耀欲迎臈州人不見歸時醉  
未擬風流待使君○蘇軾有美堂暴雨 游人脚底  
一聲雷滿座頭雲撥不開天外黑風吹海立浙東飛  
雨過江來十分激灑金樽白千枝敲鏗羯鼓催喚起  
謫仙泉洒面倒傾蛟室瀉瓊瑰○賈收謠有美堂  
自刊宸畫入雲端神物應須護翠巒吳越不藏千里  
色斗牛常占一天寒四簷望盡回頭嬾萬象搜來下

筆難誰信靜中疎拙意畧無蹤跡到波瀾○周洲  
中聞有美堂上歌笑聲寄呈蘇公 堂上歌聲想渴  
雲主人休整碧紗裙收殘粉落膩脂暈飲剩杯深  
琥珀紋簪屣定知高楚客笑談應好卻秦軍莫辭上馬  
玉山倒已足  
遲留至夜分

按蘇公有美堂燕集劉景文寄詩有云雲間獵  
獵立旌旗公在胥山把酒時沈遶和王巖夫有美  
堂會諸年契亦有吳山高會正臨春句葛澧錢塘  
賦則云府地之北有吳山焉是爲堂兮曰有美斯  
堂之在吳山而不在鳳山必矣或疑太歲廟處去  
西湖稍遠不應周長官于湖中得聞歌笑聲當時  
宴奏清樂福岸西興亦聞其聲現此一嶺隔乎朱  
志言堂爲錢氏江亭舊基又言惠應廟因有江亭  
建惠應卽在至德廟右堂之在此亦無可疑也

峨眉山 臨安志云在秘書省對有八眼井東接石佛



南連寶月山形彎環若眉故名 國朝康熙元年建  
峨眉菴于此菴西卽八眼井宋志別有上八眼井在  
寶月山此則下八眼井也其山正與今布政司署相  
對署卽宋秘書省

淺山 在峨眉山稍遠俗呼管米山臨安志云山在漾  
沙坑又云有紫坊嶺坑嶺名今皆不著

水神廟 在峨眉山明萬曆二十五年建祀黃河龍君  
鎮饜杭城火患開基闢土忽泉水湧溢有一鯉自泉  
躍出人咸異之遂名金龍泉泉在廟右

宋楊太后宅 臨安志云恭聖仁烈太后宅在漾沙坑  
家廟五室賜祭器每四孟月以御厨兵治饌以奉

宋左右騏驎院 在漾沙坑以二十四疋爲額凡朝參  
則二院御者各以三馬南向立于和寧門外院左右  
又各有教駿營皆見臨安志

宋七官宅 臨安志謂紫坊嶺在漾沙坑七官宅側行  
在所錄又謂七官宅在郭婆井二地近相屬也時更  
有五官宅在仁美坊三官宅在潘閬巷十官宅在睦  
親坊游覽志紀十官宅云宋有宗室之子十人居此



故名南渡初僅置睦親一宅紹興四年始置諸王官大小學凡係玉牒者分肄業焉七官義可例參

宋諸司諸軍糧料院 臨安志云初在瑞石山觀音院舊基後徙漾沙坑以七官宅廢屋更為之今管米山之稱疑因于此

竹園山 臨安志云在府治西南吳山一脉獨趨而北隱隱隆起陰陽家以為治所至山安撫趙與憲建閣其上平鑑西湖理宗御書額曰竹山閣後撫魏克愚徙其閣而山漸弛為平地

胥山坊 唐元和十年刺史盧元輔作胥山祠銘建坊勒辭宋燬于火改建為吳山坊坊內有吳山井

吳山井 俗呼大井太平寰宇記云胥山北有寒泉迸溢清甘不竭謂此故宋時井上有寒泉龍王祠臨安志謂吳越韶國師開或其初為散漫之泉而韶始甃之成井耳其泉為獨源所鐘不雜江湖之味泓深瑩潔異于眾井宋淳祐丁未大旱諸井盡涸獨此日下萬縷不減不盈安撫趙與憲奏立祠以旌異焉明洪武七年叅政徐本立表刻吳山第一泉五字井有五



色魚長數尺者或隱或見相傳來自泉眼樓鑰寒泉龍王堂道  
流王德正屢求吳山井記而臨安圖經所載甚畧無  
可考證賦長句遺之錢塘東南一都會西湖宛在  
高城外繫爲六井引入城唐相鄒侯功尚在吳山橫  
直城中央左右江湖盡襟帶寒泉迸溢清且甘發自  
靈源匪分派天目兩乳龍鳳來秀氣所鍾此其最海  
瀕斥鹵潤作益安得一泉獨湧沛聖朝駐蹕勢日隆  
民聚五方真衆大抱瓊瓊萬夫汲飛泉仰流筒吸  
快早歲不乾潦不溢數里瀕肩競分賣人言神龍宅  
其下濟物陰功不勝載川澤固多資灌漑此井尤  
能濟關關皇家德澤如此泉福祚與之俱不改

長慶坊 在伍公山下俗呼石烏龜巷錢塘志鈔云或

謂明嘉靖間巷多習騎射者一舉得十人故張其名

曰十武魁巷此居人之諱其不雅而粉飾之也

忠義廟 在長慶坊巷口伍公廟前有石坊刻吳山第

一廟字神爲宋殿司校施全全刺秦檜不克死邦人

感其義立廟祀之瑯琊代醉編云朱子嘗謂舉世無

忠義氣忽自施全身上發出來廟名卽本于此

百法寺 臨安志云百法廣潤院在忠清廟南舊稱百

法菴淳熙十四年移請湧金門外廣潤院額元趙孟

頰仍書額曰百法寺有大佛半身依山鑿石爲之

元妙觀 在長慶坊後唐乾符二年建名紫極宮梁開

平二年改真聖觀有錢武肅王碑文多缺軼不可讀



世稱斷腸碑或謂碑文為唐李邕書者誤宋天禧間郡守王欽若奏從天慶觀額于此有真宗賜王欽若詩高宗書道德經石刻理宗書天慶之觀額元收元妙後有石洞宜夏游七脩類稿言道士厭游客之擾造屋掩之矣舊有蕉樹其花盛衰可以卜觀休咎嘗有好事題二絕句于葉相傳為呂崑寄托也元末觀燬明洪武間即其西半重建仍額元妙正統間又建一觀于其東龔舊額曰真聖今二觀並存其原實一

歐陽元元妙觀 羽衣榮據紫芝泥除道松開驛馬嘶水國飛符驅海鱗雲房解榻臨天雞月中桂子吹

香遠池上蕉花與屋齊珍重穀城黃石老輕身許我攝川梯○揭溪斯真聖觀蕉花訪仙人題詩處誰道錢塘非昔日神宮仙館參差出天慶已開元妙門桃花猶結千年實仙人品客題詩處道士著經曾姓褚樵人惟有馬先生年幾一百猶童孺永昌門外浙江潮趁潮暮復朝朝朝仙入一去不可招蓬萊彷彿三山遙鍊師歸領祠宮事淨洗塵心養真氣滿城彈指百年間惟有吳山千丈翠

子午泉 在元妙觀其井每日子午二時水流動可汲餘時則否故名泉側有碑即斷腸碑

普光菴 在元妙觀北元元統開丞相莫華捨地建內有玉壺池吳坡泉兩湖摩談云武林山水奇勝處頗多若普光菴之吳坡泉等皆郡志野史之所未載者



鎮海樓 在胥山長慶二坊東吳越時朝天門也宋因  
之元大德己亥冠以飛樓為其楹戶之北向也扁名  
拱北樓上下共高十有一仞中為甬道橫架交梁東  
西閔門對闕名曰武臺臺左右北轉登石級兩階達  
千樓上明洪武八年改來遠樓未幾參政徐本又改  
今名其陰篆書吳山偉觀四字嗣後屢燬屢建而規  
制雄壯不減樓貯鐘鼓嚴更郡人通稱鼓樓仇遠朝  
天門城  
角 颯颯秋風起白榆山前吹徹小單于行人便作  
邊城聽志卻杭州是故都○趙孟頫同慶童丞相上  
拱北樓 城上高樓接大廈令嚴鐘鼓寂無誰提疆  
內向三千里比屋同封百萬家心在江湖存魏闕身

隨牛斗泛仙槎舉頭便覺長安近時倚闌下望華  
○高得賜賦徐復初參政篆吳山偉觀樓 天南南  
來第一州胥邱南起最高樓水分兩浙趨都會地接  
吳山控上流雲外鼓鼙嚴夜禁城中車蓋樂春游下  
堂政暇欣題額彩筆飛光射斗牛○凌雲翰吳山偉  
觀 譙樓佳麗倚高寒城郭渾疑畫裏看舊說青山  
如立馬新題華表似飛鸞東西淮海三千里左右  
江湖十二闌區宇清寧民物樂卧聞鼓角報平安  
灌肺嶺 在鎮海樓北融和坊蓋伍公山餘脉也宋呼  
灌肺新街今呼高銀巷臨安志云舊有坡阜今平為  
遠路而名尚存

宗陽宮 去伍公山東北五百步本宋德壽宮後圃也  
先是為蔣院使花園紹興間望氣者言其地有鬱蔥



之祥秦檜利之請為賜第建一德格天閣高宗既倦  
勤卽其地改新宮名曰德壽內禪後居之以朝禁為  
南內此宮為北內鑿大池續竹筧數里引湖水注之  
其上疊石為山象飛來峰有堂名冷泉樓名聚遠又  
分四地為四時游覽之所亭館各具嘉名詳見周必  
大玉堂雜記咸淳四年以其半收築道宮奉感生帝  
易名宗陽每遇孟享車駕常幸焉元初燬延祐間道  
士杜道堅重建三清殿任士林為上梁文築老君臺  
趙孟頫為記累洞山吾邱衍為歌濬天一泉楊載為

銘亦稱一時之盛明永樂間設立市舶司分其址為  
公署嘉靖間改南關工部分司 國朝康熙丙午道  
官燬舊蹟罕存惟南關署中苦梅一芙蓉石一傳是  
宋德壽舊物藍瑛摹其狀刻于碑題曰梅石雙清今  
碑在署之梅花廳乾隆十六年

聖駕臨幸御製梅石碑詩宗陽宮遂復新焉

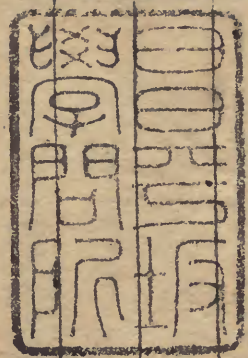
楊載宗陽宮  
老君臺望月  
老君臺上涼如水坐看水輪轉二更大地山河微  
有影九天風露寂無聲蛟龍並起承金榜鳳雙飛  
載玉笙不信弱流三萬里此身今夕到蓬瀛○柯潛  
宗陽宮 咫尺仙凡隔虛明小洞天風輕飛隊望露  
冷舞胎仙花氣濃薰酒琴聲細溜泉道人清似水留  
我坐談元○聞啟祥南關署中苦梅一株南宋時物



湖山便覽卷十二

四

也徐奇壁使君邀看有賦 我愛西溪似西嶺梅花  
 鱗鱗照溪碧十里五里香雲迷千枝萬枝玉筍孳我  
 欲因之結伴游誰知春向署中收花枝次第第孳孳  
 使人忘卻西溪幽展轉看花被花惱一樹婆娑稱獨  
 老蒼顏綠髮足典型縱使無花亦自好使君愛花兼  
 愛客斗酒潑花應不惜醉殘明月參橫昏還憶西溪  
 花正白



西溪集

湖山便覽卷十二



