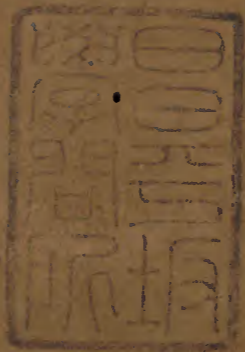


文献通考

二百五十四之六

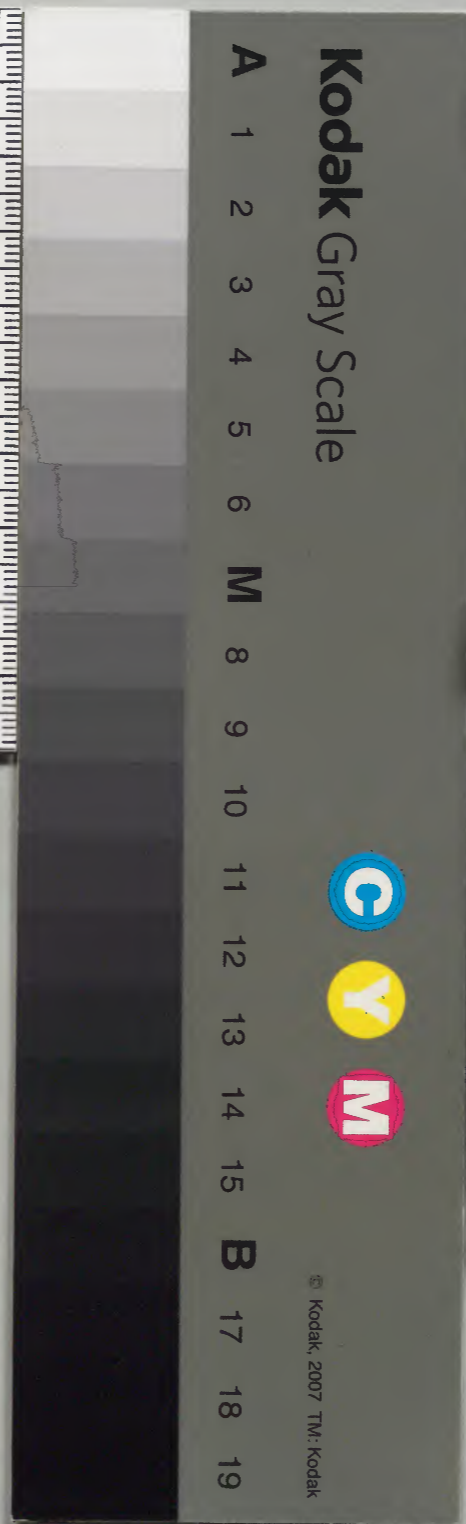
辛四

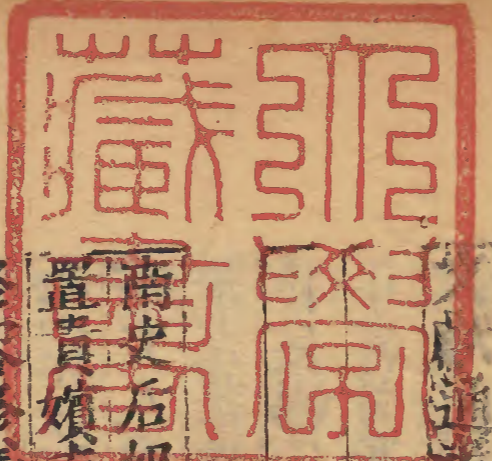


漢書門類	一五六八號	一〇〇冊
------	-------	------

內閣文庫	二五六八	一〇〇冊	九函
------	------	------	----

內閣文庫	
番號	漢 11568
冊數	100 (74)
函號	294 1





通考卷之二百五十四

淺草文庫

帝系考 后妃

宋 鄱 湯 馬 端臨 貴與 著
明 蕪 陽 馮 天馭 應房 校刊

南史后妃傳叙六宮位號前史代有不同晉武帝采漢魏之制
置貴嬪夫人貴人是為三夫人位視三公淑妃淑媛淑儀修華
修容修儀婕妤容華克華是為九嬪位視九卿其餘有美人才
人中才人爵視千石以下宋武帝省二才人其餘仍用晉制按
貴嬪魏文帝所制六人魏武帝初建魏國所制貴人漢光武所
制淑妃魏明帝所制淑媛魏文帝所制淑儀修華晉武帝所制
修容魏文帝所制修儀魏明帝所制婕妤容華前漢舊號充華
晉武帝所制美人漢光武所制及孝武孝建三年省夫人置貴
妃位比相國進貴嬪比丞相夫人比三司以為三夫人又置昭

漢書門
類
號
函
架
冊
一五六八
一〇八
六
一〇〇

儀昭容昭華以代脩華脩儀脩容又置中才人充衣以為散位
按昭儀漢元帝所制昭容老武所制昭華魏明帝所制中才人
晉武帝所制充衣前漢舊制及明帝泰始二年省淑妃昭華中
才人充衣復置脩華脩儀脩容才人良人三年又省貴人置貴
姬以備三夫人之數又置昭華增淑容承徽列榮以淑媛淑儀
淑容昭華昭儀昭容脩華承徽列榮儀脩容為九嬪婕妤容華充華承
徽列榮凡五職亞九嬪美人才人良才三職為散役其後帝留
心後房擬百官備置內職焉及齊高帝建元元年有司奏置貴
嬪夫人貴人為三夫人脩華脩儀脩容淑妃淑媛淑儀婕妤容
華充華為九嬪美人中才人才人為散職三年太子宮置三內
侍良娣比開國侯保林比五等侯才人比駙馬都尉及永明元
年有司奏貴妃淑妃並置金章紫綬佩于真玉淑妃舊擬九嫔
以淑為溫恭之稱妃為二后之名進同貴妃以比三司夫人之

號不殊蕃國降淑媛以比九卿七年復置昭容位在九嬪焉
武撥亂反正深鑒奢逸配德早終長秋曠位定令制貴妃貴嬪
貴姬為三夫人淑媛淑儀淑容昭華昭儀昭容修華修儀修容
為九嬪婕妤容華充華承徽列榮為五職美人才人良人為三
職東宮置良娣保林為二職及簡文元帝出自儲蕃或迫在拘
繫或逼於寇亂且妃竝先祖更不建淑闈陳武光膺天曆以村
素自居故後宮員位其數多闕文帝天嘉之後詔宮職備員其
所置立無改梁舊編之本文以為後法然帝性恭儉而嬪嬙不
備宣帝後主無所改作今總綴緝以立此篇云
宋孝懿蕭皇后名文惠蘭陵人武帝繼母帝為宋公宋王加太
妃太后受禪尊為皇太后
武敬感皇后名愛親東莞人適武帝義熙四年殂追贈豫章郡
夫人武帝崩祔葬初寧陵

齊書 卷一百一十五 列傳第五十五 皇后

武帝張夫人不知何許人生少帝帝即位尊為皇太后少帝廢
太后還爾綏隨居具縣文帝元嘉初拜營陽國太妃二年薨
文帝胡太后名道女淮南人義熙初武帝納之生文帝五年被
譴死武帝即位追贈婕妤文帝即位上尊號曰章皇太后陵曰熙寧
少帝司馬皇后名茂英晉恭帝女宋初拜皇太子妃少帝即位
為皇后元嘉初降為榮陽王妃十六年薨
文元袁皇后名齊嬀陳郡陽夏人父湛少適文帝為王妃生子
邵元嘉十七年崩
潘淑妃以色進生子濬後為元凶邵所殺
孝武昭路太后名惠男丹陽建康人以貌入後宮生孝武拜淑
媛隨孝武出蕃孝武即位尊為太后
宣沈太后名容姬為文帝妾人生明帝拜婕妤元嘉三十年
卒孝武即位追贈太后

孝武文穆王皇后名憲娘琅邪臨沂人初為武陵王妃生廢帝
孝武即位立為皇后廢帝即位尊為皇太后
殷淑儀南郡王義宣女義宣敗帝密取之假姓殷薨追贈貴妃
或云貴妃是殷琰家人入義宣家義宣敗入宮云
前廢帝何皇后名令婉廬江瀟人父瑀初為皇太子妃薨于東
宮廢帝即位追謚曰獻皇后
明恭王皇后名貞風琅邪臨沂人初為湘東王妃明帝即位立
為后廢帝即位尊為太后
後廢帝陳太妃名妙登丹陽建康屠家女孝武宮人以賜明帝
生後廢帝拜貴妃廢帝即位尊為皇太妃
後廢帝江皇后名簡珪濟南陽考城人初納為太子妃帝即位
為皇后帝既廢降為蒼梧王妃
順帝陳太妃明帝宮人為昭華明帝以桂陽王休範子令妃養

晉書 卷一百一十五 列傳第五十五 皇后 三

之即位為順帝進為皇太妃

順帝謝皇后名梵境陳郡陽夏人父颺順帝立為皇后帝禪位降為汝陽王妃

齊武穆裴皇后名惠昭河東聞喜人昇明三年為齊世子妃建元元年為皇太子妃二年薨武帝即位追尊為皇太后

文安王皇后名寶明琅邪臨沂人父暉之建元四年為皇太子妃鬱林王即位尊為皇太后稱宣德宮明帝即位出居鄱陽王故第梁武定建鄴迎入宮稱制和帝禪位遜居外宮梁天監時薨

鬱林王何妃名婧英廬江譙人初為南郡王妃太孫即位立為皇后帝廢貶為王妃

海陵王王妃名韶明琅邪臨沂人父慈初為鬱林王妃王即位為皇后王廢降為妃

明敬劉皇后名惠端彭城人明帝納之末明七年卒帝即位贈皇后

東昏褚皇后名令璩河南陽翟人父澄建武初納為皇太子妃東昏即位為皇后東昏廢降為廢人

和王皇后名舜華琅邪臨沂人儉之孫初為隨王妃帝即位為皇后既禪位降為妃

梁武德鄰皇后名徽高平金鄉人父暉齊建元末嬪于武帝帝為雍州刺史日殂既即位追贈皇后

武丁貴嬪名令光譙國入武帝鎮樊城納之生昭明太子冊為貴嬪普通七年薨

文宣阮太后名令羸會稽餘姚人武帝平建鄴納為采女生元帝為脩容隨出蕃大同六年薨元帝即位追崇為太后

簡文王皇后名靈質琅邪臨沂人初為晉安王妃大通三年拜

皇太子妃薨簡文即位追崇為皇后

元帝徐妃名昭佩東海郟人天監十六年拜為湘東王妃太清三年以罪死

敬夏太后会稽人元帝納之生敬宗昭泰元年尊為太后明帝降為江陰國太妃

敬王皇后琅邪臨沂人初為晉安王妃王即位拜皇后禪位降為江陰王妃

陳武宣章皇后名要兒吳興烏程人武帝聘之受禪立為皇后文帝即位尊為皇太后

文沈皇后名妙容吳興武康人梁大同中歸于文帝武帝即位為臨川王妃文帝即位為皇后廢帝立為皇太后

廢帝王皇后琅邪臨沂人初為皇太子妃廢帝即位立為皇后帝廢降為臨海王妃至德中薨

宣仰皇后名敬言河東解縣人宣帝在江陵聘之生後主宣帝即位為皇太后後主即位尊為皇太后

後主沈皇后名婺華吳興武康人父君理太建三年拜為皇太子妃後主即位立為皇后陳亡入長安隋煬帝每巡幸恒令從駕煬帝被弒后為尼於毗陵天靜寺貞觀初卒

張貴妃名麗華本兵家女後主為太子選入宮得幸生太子深拜貴妃陳亡為隋軍所殺

北史后妃傳叙魏氏王業之齊始於神元然自昭成之前未其言六宮之典而章平思昭穆惠煬烈八帝妃后無聞道武追尊祖妣皆從帝謚為皇后始立中宮餘妾或稱夫人多少無限然皆有品次太武稍增左右昭儀及貴人椒房等後庭漸已多矣又魏故事將立皇后必令手鑄金人以成者為吉不則不得立也又太武文成保母劬渠之恩竝極尊崇之義雖事垂典禮

而觀過知仁孝文改定內官左右昭儀位視大司馬三夫人視三公三嬪視三卿六嬪視六卿世婦視中大夫御女視元士後置女職以典內司視尚書令僕作司大監女侍中三官視二品監女尚書美人女史女賢人女書史書女小書女五官視三品中才人供人中使女生才人恭使宮人視四品青衣女酒女饗女食奚官女奴視五品及齊神武文襄俱未踐尊極神武嫡妻稱妃其所娉茹茹女稱為茹茹公主文襄尚魏朝公主故無別號兩宮自餘姬侍並稱娘而已文宣後庭雖有夫人嬪御之稱然未具負數孝昭內職甚少唯揚妃才貌兼美復是貴家襄城王母桑氏有德行並蒙恩禮其餘無聞焉河清新令內命婦依古制有三夫人九嬪二十七世婦八十一御女又准漢制置昭儀有左右二人比丞相弘德正德崇德為三夫人比三公光武昭訓隆徽為上嬪比三卿宣徽疑暉宣明順華凝華光訓為

下嬪比六卿正華令則修訓曜儀明淑芳華敬婉昭華光正昭寧貞範宏徽和德弘猷茂光明信靜訓曜德廣訓暉範敬訓芳猷婉華明範艷儀暉則敬為二十七世婦比從三品穆光茂德貞懿曜光貞疑光範令儀內範穆閨婉德明婉艷婉妙範暉章敬茂靜肅章穆華慎儀妙儀明懿崇明麗則婉儀彭修閑修靜弘慎艷光漪容徽淑秀儀芳婉貞慎明艷穆修範肅穴茂儀英淑弘艷正信疑婉英範懷順修媛良則瑤章訓成潤儀寧訓淑懿柔則穆儀修禮昭慎貞媛肅閨敬順柔華昭順敬寧明訓弘儀崇敬修敬承閑昭容麗儀閑華思柔媛光懷德良媛淑倚茂範良信豔華徽娥肅儀妙則為八十一御女比正四品武成好內並具其員自外又置才人采女以為散號後主既立二后昭儀以下皆倍其數又置左右娥英比左右丞相降昭儀比二大夫尋又置淑妃一人比相國周氏率由姬制內職有序文帝創

基修衽席以儉約武皇嗣歷節情欲於矯枉宮闈有貫魚之美
戚里無私溺之尤可謂得君人之體也宣皇外行其志內逞其
欲溪壑難滿采擇無厭恩之所嘉莫限廝早榮之所及無隔險
諛於是升蘭殿以正位踐椒庭而齊體者非一人焉階房帷而
拖青紫緣恩幸而擁玉帛非一族焉雖辛癸之荒淫趙李之傾
惑曾未足比其髣髴也人厭苛政弊事實多文帝之祀忽諸特
由於此隋文思革前弊大矯其失惟皇后當室傍無私寵婦官
位號未詳備焉開皇二年著內官之式畧依周禮省減其數嬪
三員掌教四德視正三品世婦九員掌賓客祭祀視正五品女
御三十八員掌女功絲京視正七品又采漢晉舊儀置六尚六
司六典逆相統攝以掌宮掖之政一曰尚書掌導引皇后及閨
閣稟賜管司令三人掌圖籍法式糾察宣奏典綜三人掌琮璽
器玩二曰尚儀掌禮儀教學管司樂三人掌音律之事典贊二

人掌導引內外命婦朝見三曰尚服掌服章寶藏管司飾三人
掌簪珥花嚴典櫛三人掌巾櫛膏沐四曰尚食掌進膳先嘗管
司醫三人掌方藥卜筮典噐三人掌鑪齊噐五曰尚寢掌帷
帳牀褥管司筵二人掌鋪設洒掃典執三人掌扇傘燈燭六曰
尚工掌營造百役管司製三人掌衣服裁縫典會三人掌財帛
出入六尚各三員視從九品六司視勳品六典視流外二品初
文獻皇后功參歷試外預朝政內攝宮闈懷嫉妬之心虛嬪妾
之位不設三妃防其上逼自嬪以下置六十員嘉又抑損服章
降其品秩至文獻崩後始置貴人三員增嬪至九員世婦二十
七員御女八十一員貴人等闈掌宮闈之務六尚以下皆分隸
焉煬帝時后妃嬪御無厘婦職唯端麗飾陪從宴遊而已帝又
參詳典故自製嘉名著之於令貴妃淑妃德妃是為三夫人品
正第一順儀順容順華脩儀脩容脩華充儀充容充華是為九

嬪品正第二婕妤一十二員品正第三美人才人一十五員品
正第四是為世婦寶林二十四員品正第五御女二十四員品
正第六采女三十七員品正第七是為女御總一百二十以叙
於燕寢又有承衣刀人皆趨侍左右竝無員數視六品以下時
又增置女官準尚書省以六局管二十四司一曰尚宮局管司
言掌宣傳奏啓司簿掌名錄計度司正掌格式推罰司闡掌門
閣管齋二曰尚儀局管司籍掌經史教學紙筆几案司樂掌音
律司賓掌賓客司贊掌禮儀贊相導引三曰尚服局管司璽掌
琮璽符節司衣掌衣服司飾掌湯沐巾櫛玩弄司仗掌仗衛戎
器四曰尚食局管司膳掌膳羞司醞掌酒醴醢醢司藥掌醫死
藥劑司膳掌廩餼柴炭五曰尚寢局管司設掌牀席帳帷鋪設
洒掃司輿掌輿輦傘扇執持羽儀司苑掌園藝種植蔬菓
司燈掌火燭六曰尚工局管司製掌營造裁縫司寶掌金

珠錢貨司綵掌繒帛司織掌職染六尚二十二司自各二人唯
司樂司膳負各四人每司又置典及掌以式其職六尚十人品
從第五司二十八人品從第六典二十八人品從第七掌二十
八人品從第九女使流外量局閑劇多者十人以下無定員數
聯事分職各有司存焉

魏獻明皇后賀氏東部大人野干女生道武皇始元年崩後追
加尊號道武皇后慕容氏室之季女中山平入宮得幸後立為
皇后

道武宣穆皇后劉氏劉眷女登國初納為夫人生明元以鑄金
人不成故不登后位魏故事後宮產子將為儲貳其母皆賜死
道武末年后以舊法崩明元即位追尊位

明元昭哀皇后姚氏姚興女明元納為夫人後薨追贈后
明元密皇后杜氏魏郡鄴人以良家子選入太子宫生太武拜

帝系后妃
文獻通考卷二百五十四

貴嬪薨太武即位追尊為后

太武保母竇氏初以夫家坐事誅入宮明元命為太武保母太武即位尊為皇太后

太武皇后赫連氏屈丐女太武平統萬納之為貴人後立為皇后文成初崩

太武景哀皇后賀氏代人初為夫人生景穆薨追贈貴嬪

景穆恭皇后郁久間氏河東王毗之妹以選入東宮生文成薨

文成即位追上尊號

文成乳母常氏本遼西人因事入宮乳文成帝即位尊為皇太后

后

文成文明皇后馮氏長樂信都人父朗坐事誅后遂入宮以選

為貴人後立為皇后獻文即位尊為皇太后

文成元皇后李氏梁國蒙縣人太武南征得之後入文成宮中

生獻文拜貴人後謚元皇后

獻文思皇后李氏中山安喜人以選入宮為夫人生孝文後追

謚

孝文貞皇后林氏平涼人父勝坐法誅遂入掖庭生皇子恂薨

追謚后

孝文廢后馮氏太師熙之女太和十七年立為后後以寵衰廢

為尼

孝文幽皇后馮氏亦熙之女入宮拜昭儀後立為皇后坐淫恣

廢死葬以后禮

孝文文昭皇后高氏司徒公肇之女以選入宮生宣武葬謚貴

人宣武即位追上尊號

宣武順皇后于氏太尉烈弟勁之女選入宮為貴人帝即位立

為后崩

宣武

卷之三十五

九

宣武皇后高氏文昭皇后弟優之女入宮為貴嬪帝即位立為后明帝即位尊為皇太后

宣武靈皇后胡氏安定臨涇人司徒國珍女入掖庭為充華生明帝帝即位尊皇太后後又尊為皇太后

孝明皇后胡氏靈太后從元盛之女帝即位立為皇后武泰初入道為尼

孝武皇后高氏齊神武長女帝立納為后帝西幸關中降為彭成王妃

文帝文皇后乙弗氏河南洛陽人其先世吐谷渾渠帥父瑒文帝納為妃即位冊為皇后後帝結昏蠕蠕后遜居別宮為尼卒以嬖賜自盡

文帝悼皇后郁久間氏蠕蠕主阿那瓌之長女蠕蠕屢犯邊帝乃納其女為后二年崩

小帝皇后宇文氏周文帝女帝為太子納為妃即位為皇后帝既廢崩后亦以忠於魏室罹禍

恭帝皇后若干氏司空長樂正公惠之女恭帝納之為后後出家為尼

孝靜皇后高氏齊神武第二女天平四年聘為皇后齊受禪降為中山王妃後再嫁于楊愔

齊武明皇后婁氏名昭君贈司徒內干之女神武聘之既秉政封渤海王拜為王妃凡孕六男二女文宣受禪尊為皇太后

蠕蠕公主蠕蠕主郁久間阿那瓌之女神武以蠕蠕屢犯邊聘其女神武崩文襄從其國法蒸焉產一女

彭城太妃爾朱氏榮之女魏孝莊后神武納為別室生子浹後為尼天保初為太妃為文宣所殺

馮翊太妃鄭氏名大車初為魏廣平王妃神武納之生馮翊王

潤

文襄敬皇后元氏魏靜帝之姊初為世子妃文宣受禪尊為文襄皇后居靜德宮武平中崩

文宣皇后李氏名祖娥趙郡李希宗女為文宣妃帝受禪立為皇后孝昭即位號昭信皇后武成即位逼淫之遂為尼齊亡入周隋時卒

北齊皇帝納后之禮納采問名納徵訖告圓丘方澤及廟是日皇帝臨軒命太尉為使司徒副之持節詣后行宮東向奉璽綬以冊授中常侍皇后受冊于行殿使者與公卿以下皆拜有司備迎禮太尉太保受詔而行主人公服迎拜於門使者入升自賓階東面主人升自阼階西面禮物陳于庭設席於兩楹間童子以璽書板升主人升跪受送者拜于大門外有司先于昭陽殿兩楹間供帳為同牢之具皇后服犬嚴

衣帶綬佩嘉幪女長御引出升畫輪四望車女侍中負璽陪乘鹵簿如大駕皇帝服袞冕出升御坐皇后進門大鹵簿位門外小鹵簿入到東上閣施步障降車席導以入昭陽殿前至席位姆去幪皇后先拜後起皇帝後拜先起升自西階詣同牢座與皇后俱坐各三飲訖又各酌二爵一盃奏禮畢后興南向立皇帝御太極殿王公以下拜表謝又明日以榛栗棗脩見皇太后于昭陽殿擇日羣宮上禮又擇日謁廟皇帝使太尉先以太牢告而後遍見羣廟

孝昭皇后元氏開府元巒女初為常山王妃孝昭即位立為皇后武成立降居順成宮齊亡入周隋時卒

弘德夫人李氏趙郡李叔讓女初為魏靜帝嬪武成納之生南陽王仁為太妃

武成皇后胡氏安定胡延之女生後主武成立為皇后後主立



尊為皇太后

後主皇后斛律氏左丞相光之女初為皇太子妃後主受禪立為皇后光被害后廢後為尼齊亡再適開府元仁

北齊皇太子納妃禮皇帝遣使納采有司備禮物會畢使者受詔而行主人迎于大門外禮畢會于廳事其次問名納吉並如納采納徵則使司徒及尚書令為使備禮物而行請期則以太常宗正卿為使如納采親迎則太尉為使三日妃朝皇帝于昭陽殿又朝皇后于宣光殿擇日羣臣上禮他日妃還又他日皇太子拜閣皇太子及王聘禮納采問名納吉請期親迎皆用羔羊一口鴈一隻酒黍稷米麩各一斛納徵用玄三匹纁三匹束帛十匹大璋一虎皮二錦綵六十匹絹二百匹羔羊一口羊四口犢二頭酒黍稷米麩各十斛從車二乘

後主皇后胡氏隴西王長仁女入宮為昭儀斛律后廢立為皇

后後以忤胡太后廢為尼齊亡後亦改嫁

後主穆皇后名邢利本斛律氏從婢入宮得幸生皇子恒胡皇后廢立為后齊亡不知所終

馮淑妃名小憐穆后從婢穆后愛衰妃有寵封淑妃齊亡入周以賜代王達

周文宣吒奴皇后代人周文帝為丞相納之生武帝帝即位尊為皇太后

孝閔皇后元氏名胡摩魏文帝女為暉陽公尚焉及踐阼立為皇后帝被廢后為尼晉公護誅上尊號為孝閔皇后居崇義宮隋革命出居里第大業時卒

明敬皇后獨孤氏太保魏公信長女帝在藩納為夫人即位立為皇后崩與帝合葬昭陵

武成皇后河史那氏突厥可汗女武帝時突厥強故聘其女為后宣帝即位尊為皇太后

武皇后李氏名娥姿楚人江陵平没入宮周文以賜武帝得幸生宣帝宣政元年尊為帝太后

宣皇后楊氏名麗華隋文帝長女帝為太子納為妃即位立為后靜帝即位為皇太后

宣帝后朱氏名滿月吳人其家坐事没入東宮宣帝幸之生靜帝立為天元帝后

宣帝后陳氏潁川人以選入宮拜德妃立為天左皇后帝崩出族為尼唐末微初卒

宣帝后元氏名樂尚河南洛陽人開府晟之女入宮為貴妃後立為石皇后帝崩出俗為尼貞觀中卒

宣帝皇 進氏名繁熾蜀公迥之孫女初適杞公亮子溫以

宗如入朝帝逼幸之亮謀逆誅遂入宮為天右太皇后帝崩出俗為尼開皇十五年卒

靜帝司馬皇后名令姬消難之女納為后二年隋文以后父奔陳廢為庶人後嫁為隋司州刺史李丹妻

隋文獻皇后獨孤氏名伽羅河南洛陽人周大司馬衛公信之女文帝受禪立為皇后仁壽二年崩年五十九

宣華夫人陳氏陳宣帝女陳亡入掖庭文獻后崩進位為貴人後拜宣華夫人煬帝時卒

容華夫人蔡氏丹陽人陳亡以選入宮拜為貴人後加號容華夫人煬帝時卒

煬帝愍皇后蕭氏梁明帝歸之女文帝聘為晉王妃煬帝即位立為皇后煬帝遇弒後没於竇建德突厥可賀敦隋義城公主使迎之入虜庭唐貞觀四年破突厥以禮致之歸于京師賜宅

於輿道里二十一年殂詔以皇后禮合葬於揚州煬帝陵
隋皇太子納妃禮皇帝臨軒使者受詔而行主人俟於廟門
使者執鴈主人迎拜於大門之東使者入升自西階立於楹
間南面納絲訖仍行問名儀事畢主人請致禮於從者禮有
幣馬其次擇日納吉又擇日以玉帛乘馬納徵又擇日告命
又擇日命有司以特牲告廟冊封皇太子將親迎皇帝臨軒
醮而誡曰往迎爾相承我宗事勗帥以敬對曰謹奉詔既命
羽儀而行主人几筵於門外西面拜皇帝太子答拜主人揖
皇太子先入主人升立於阼階西面皇太子升進當房戶前
北面跪奠鴈俛伏興拜降出妃父進西面戒之母於西階上
施衿結帨及門內施鞶申之出門妃升輅乘以几姆嘉幃皇
太子乃馭輪三周馭者代之皇太子出大門乘路羽儀還宮
鷄鳴夙興以妃朝奠笄音音於皇帝皇帝撫之又奠笄於皇后

皇后撫之席於戶牖間妃立於席西祭奠而出

皇制自后之下有貴妃淑妃德妃賢妃各一人為夫人正一
品昭儀昭容昭媛修儀修容修媛充儀充容充媛各一人為九
嬪正二品婕妤九人正三品美人九人正四品才人九人正五
品寶林二十七人正六品御女二十七人正七品綵女二十七
人正八品以備周禮六宮之數其外又有尚宮尚儀尚服尚食
尚寢尚功分掌宮中服御藥膳之事官正糾僭失形史紀功書
過龍朔二年改易官名置贊德一人正一品以代夫人宣儀四
人正二品以代九嬪承門五人正四品以代美人承旨五人正
五品以代才人衛仙六人正六品以代寶林供奉八人正七品
以代御女持節二十八人正八品以代綵女又置侍巾三十人正
九品咸亨二年復舊尚祖太宗除隋之亂政未下車而大放宮
女正位配尊惟其舊德宮困之職備員而已所謂刑於內以正

乎外及高宗末徽之後改出宮中公卿大夫罔不悼服其取廢
也多山陵未畢而冢嗣再廢遂掘躬皇堂改立先社非一朝
夕之故其所由來漸矣及中宗追王韋氏崇寵三思使以先朝
故事尊誘之於是慶雲之瑞宣于朝廷桑女之歌布於天下坊
器之道大壞逆亂之謀構矣卒以禍敗為後王誠玄宗即位大
加懲革內外有別家道正矣按杜氏通典內官有惠妃麗妃華
妃正一品淑儀德儀賢儀婉儀芳儀六人正二品美人四人正三品
大七人正四品與正史所載率皆不同其名號亦有見於國史但
不詳所出今疏之於後以示廣記

容齋洪氏隋筆曰自漢以來帝王妃妾之多唯漢靈帝吳
歸命侯晉武帝宋蒼梧王齊東昏陳後主晉武至於萬人
唐室明皇為盛白樂天長恨歌云後宮佳麗三千人杜子
美劔器行云先帝侍女八千人言其多也新唐史所叙

謂開元天寶中宮嬪大率至四萬嗜其甚矣隋大業離宮
徧天下所在皆置宮女故裴寂為晉陽宮監以私侍高祖
及高祖義師經過處悉罷之其多可想

吳氏能改齋謾錄曰忽看金輿向月波宮人按着便相隨
恰從中尉門前過當處教看臥鴨池王建宮詞也按唐著
作佐郎崔令欽教坊云左右兩教坊右多善歌左多工舞
外有水泊俗號月波波形如偃月也故王建述此又言妓
女入宜春院謂之內人亦曰前頭人常在主前頭也其家
得在教坊謂之內人四季給米得幸者謂之十家故王建
又宮詞云內人對御疊花牋內人唱好龜茲急內人相續
報花開內人籠脫際紅條內人恐要秋衣看內人爭乞洗
兒錢

高祖太穆順聖皇后崩於平陵人父殺周上柱國歸高

祖隋大業時崩于涿郡年四十五高祖即位追謚皇后

太宗文德順聖皇后長孫氏河南洛陽人父晟歸于太宗帝即位為皇后貞觀十年崩年三十六

太宗賢妃徐惠湖州長城人帝聞其文名召為才人永徽元年卒

卒

高宗廢后王氏并州祁人初納為晉王妃即仁立為皇后永徽六年為武才人所譖廢為庶人後為武氏所殺

高宗則天順聖皇后武氏并州文水人父士彥初為太宗才人帝崩與嬪御皆為尼高宗見而悅之召之宮中生四子譖廢王

皇后遂立為后稱天后高宗崩為皇太后臨朝

中宗和思順聖皇后趙氏京兆長安人父瓌帝為英王聘為妃後為武氏所殺神龍初追謚后中宗崩韋庶人既廢有司乃譖

以后祔定陵

中宗廢人韋氏京兆萬年人父玄貞帝在東宮被選為妃嗣聖

初立為后後隨帝遷房陵帝復位復正中宮唐隆元年韋帝臨

淄王隆基討而誅之追廢為庶人

尚官昭容名姣兒父儀得罪死沒入掖庭武后時掌內詔命

宗復位拜昭容後以韋氏黨為臨淄王所誅

睿宗肅明順聖皇后劉氏帝在藩納為妃即位立為皇后帝降

號皇嗣復為妃後為武后所殺景雲元年追謚

睿宗昭成順聖皇后竇氏父孝湛帝即位為德妃生玄宗與劉

后俱為武后所殺葬于宮中秘莫知帝崩並招魂祔葬橋陵

初太常嘉謚曰大昭成或言法宜引聖真冠謚而曰大昭成

非也以單言配之應曰聖昭若睿成以復言配之應曰大聖

昭成聖真昭成又引太穆皇后始謚穆及高祖崩合帝謚曰

太穆追增太穆神皇后文德皇后始謚文德及太宗崩合謚

文德神皇后始謚文德及太宗崩合謚

文德神皇后始謚文德及太宗崩合謚

文德神皇后始謚文德及太宗崩合謚

文德神皇后始謚文德及太宗崩合謚

文德神皇后始謚文德及太宗崩合謚

文德神皇后始謚文德及太宗崩合謚

文德神皇后始謚文德及太宗崩合謚

文德神皇后始謚文德及太宗崩合謚

文德神皇后始謚文德及太宗崩合謚

文德神皇后始謚文德及太宗崩合謚

文德神皇后始謚文德及太宗崩合謚

文德聖皇后又援范曄著漢光烈等為比太常謂曄以帝號
標后謚是史家記事體婦人非必與夫同也入廟稱后繫夫
在朝稱太繫于文母生號也文王既沒謚也周公豈以夫從
婦乎漢法不可以為據制曰可天寶八載制詔自太穆而下
六皇后並增上順聖二謚云

玄宗皇后王氏同州下邳人梁冀州刺史所念裔孫帝為臨淄
王聘為妃即位立為皇后開元十二年以罪廢為庶人寶應初
追復后號

玄宗貞順皇后武氏父攸止幼入宮帝即位得幸封惠妃禮秩
比皇后生壽王瑁薨贈皇后及謚

玄宗元獻皇后楊氏父知慶帝在東宮為良媛生肅宗為貴嬪
肅宗即位追謚皇后

玄宗貴妃楊氏蒲州永樂人父玄琰幼孤養於父家始為壽王

妃帝悅之乃令其丐為女宮號太真潛納之宮中天寶初

妃安祿山反上幸蜀陳玄禮等誅楊國忠賜妃死時年三十八

肅宗廢后庶人張氏鄧州向城人父去逸帝在東宮為良娣乾
元初拜淑妃繼立為皇后帝大漸后謀廢太子李輔國等矯詔

廢而殺之

肅宗章敬皇后吳氏濮州濮陽人父令珪坐事死故后幼入掖
宮玄宗以賜帝幸之生代宗年十八薨代宗即位追尊為后合

葬建陵

代宗貞懿皇后獨孤氏父穎帝即位冊貴妃生韓王迥大曆十
年薨追號為皇后

代宗睿真皇后沈氏吳興人開元末以良家子入東宮太子以
賜廣平王生德宗天寶亂賊囚后東都三入洛方北討而河南

再為史思明所陷遂失太后所在德宗立訪求不得建中初上

皇太后尊號憲宗即位詔以大行啓殯日爲后發哀內殿上太
皇太后謚冊祔代宗廟

德宗昭德皇后王氏本仕家帝爲魯王時納爲嬪生順宗既即
位冊號淑妃貞元三年冊爲后其年后崩

德宗賢妃韋氏以戚里舊族爲良娣德宗貞元四年冊拜賢妃
帝崩自表留奉崇陵園元和時薨

順宗莊憲皇后王氏琅琊人代宗時以良家選入宮爲才人順
宗在藩以才人賜之生憲宗冊爲良娣憲宗內禪尊號爲太上
皇后

憲宗懿安皇后郭氏汾陽王子儀之孫父曖憲宗爲廣陵王聘
以爲妃生穆宗元和元年進冊貴妃群臣請立爲后帝以掖庭
多變豔恐后得尊位鉗掣不得肆故終不立穆宗嗣位尊爲皇
太后

憲宗孝明皇后鄭氏丹陽人物爲李錡侍人錡反誅入掖庭帝
幸之生宣宗宣宗爲光王爲王太妃帝即位尊爲皇太后

穆宗恭僖皇后王氏越州人本仕家子侍帝東宮生敬宗長慶
時冊爲妃敬宗立尊爲皇太后

穆宗貞獻皇后蕭氏閩人穆宗爲建安王后得侍生文宗文宗
立尊爲皇太后

穆宗宣懿皇后韋氏失其先世穆宗爲太子得侍生武宗長慶
時冊爲妃武宗立妃已亡追冊爲皇太后

尚宮宋若昭興州清陽人世以儒聞父廷芳能辭章生五女皆
警慧善屬文長若莘次若昭若倫若憲若荀莘昭文尤高皆不
肯與寒鄉凡裔爲姻對貞元中昭義節度使李抱真表其才德
德宗召入禁中試文章經史大義悉留之宮中高其風操不以
妾侍命之呼學士若莘卒若昭嗣拜尚宮歷憲穆敬三朝皆呼

先生后妃與諸王率以師禮見昭寶曆初卒若憲代司秘書後以罪賜死

敬宗貴妃郭氏父義長慶時妃以容入太子宫太子即位為才人生晉王普進為貴妃文宗時薨

武宗賢妃王氏邯鄲人失其世年十三入宮穆宗以賜穎王王嗣位進號才人帝崩才人亦自盡宣宗嘉之贈賢妃

宣宗元昭皇后晁氏不詳其世少入邸見寵帝即位為美人生懿宗大中時薨贈昭容懿宗立追尊為皇太后

懿宗惠安皇后王氏亦失所來咸通中冊貴妃生晉王七年薨後王即位為僖宗追尊為皇太后

懿宗淑妃郭氏初入鄆王邸即位以為美人進拜淑妃黃巢之亂流落不知所終

懿宗恭憲皇后王氏其出至微咸通中得幸生壽王王立是年

追號皇太后

昭宗皇后何氏梓州人系族不顯帝為壽王納之即位號淑妃後冊為皇后帝遇弒哀帝即位尊為皇太后後卒為朱全忠所害

文獻通考卷之二百五十四

後妃

七

卷之二 百五十五

宋鄱陽 馬端臨 貴與 著

明蘄陽 馮天馭 應房 校刊

帝系考 后妃

開元禮皇帝納后儀

告圓丘

卜日告圓丘方澤並如時巡告祭儀其祝文臨時撰

詔軒命使

將行納綵制命太尉為使者宗正卿為副使吏部承以戒之問

並徵納言生期前一日尚書舍奉御設帷座於太極殿如常守

官設群官客使等諸應陪位者次於東西朝堂太樂令展宮懸

於殿庭設舉麾位於殿上一位於懸下鼓吹令設十二案乘黃

令陳車輅尚輦奉御陳輦輦皆如元日之儀典儀設文官一品

帝系 后妃

卷之二 百五十五

以下五品以上位於懸東六品以下於橫街南背重行西面北
上設武官一品以下五品以上位於懸西六品以下於橫街南
當文官皆重行東面北上設朝集使位各分方於文武官當品
之下設諸親位於四品五品之下皇帝親在東設蕃客位各分
方於朝集使六品之南諸州使人分方位於朝集使九品之後
設典儀位於懸東北贊者二人在南少退俱西向設使者受命
位於大橫街南道東副使又於其東少退俱北面奉禮設門外
位於東西朝堂如元日儀其日諸衛勒所部列黃麾仗如常儀
群官依時刻集朝堂俱就位各服其服通事舍人引就朝堂前
位侍中量時刻板請中嚴鉞戟近仗入陳於殿庭太樂令帥工
人就舞位協律郎入就舉麾位諸侍衛之官各服其器服符寶
俱就閣奉迎典儀師贊者先入就位通使舍人引群官入就位
又引使副入立於太極門外道東西面黃門侍郎引主節執幡

節中書侍郎引制書按立於左延明門內道北西面北上侍中
板奏外辨皇帝服袞冕御舉以出曲直華蓋警蹕侍衛如常儀
皇帝將出仗動出自西房即御座南向符寶即奉寶置於御座
如常通事舍人引使主副入就位定典儀曰再拜贊者承傳群
官在位者皆再拜侍中前制降詣使者東北西面稱有制使主
副俱再拜侍中宣制曰納某官女為皇后命公等持節行納絲
等禮宣訖使主副又再拜侍中還侍位黃門侍郎引主節於使
者東北西面授使者使者受付主節主節立於使後黃門侍郎
退中書侍郎引制書按立於使者東北西面中書侍郎取制書
持按退自使後西面授使者使者受制書置於按持按者退立
立於使者之左於使後中書侍郎退典儀曰再拜贊者承傳群官在位者皆再
拜舍人引使者主副出持節者前導持按者次之侍中前跪奏
稱侍中某臣言禮畢使伏與還侍位皇帝降座御輿入自東房

侍衛警蹕如來儀舍人引群官在位以次出初使主副乘輅備儀仗而行鼓吹備而不作從者乘車以從其制書油絡網犢車載而行自後者如之

納綵

前一日守宮設使者次於后氏大門外道右南向其日大昕使主副至於后氏大門外掌次者迎入次凡賓主及行事者皆公服主人受於廟無廟者受於掌事者設神席於室戶外之西莞筵紛純如藻席畫純南向右雕几使主副出次謁者引立於大門外之西東門北上持幡節者立於使者之北少退東面令史二人對舉制案立於使者之南執鴈者又在其南俱東面主人立於大門內西面儻者立於主人之左北面受命出立門東西面曰敢請事使者曰某奉制納綵儻者入告主人曰臣某之女若如人既蒙制訪臣某不敢辭儻者出告入引主人出迎使者於大門外之南

北主人再拜使者不答拜主人揖使者先入於階使者及宗正卿入幡節先導其持節按及執鴈者從入幡節立西階之西東門自後幡節加之使者由西階升於兩楹間南面使副在使前南執按及執鴈者在使副西南俱東面主人升作階請使者前北面持按者以按進使副前使副取制書持案者退復位使副奉制書進授使者退復位持節者脫節衣使者曰有制主人再拜宣制畢主人降詣階間北面再拜稽首訖升進北面受制書退以授左右仍北面立使副取鴈以授使者退復位使者受鴈主人再拜進受鴈退以授左右仍北面立儻者引二人對舉卷表案進於主人後少西儻者取表以授主人主人進授使者訖退復位再拜持節者加節衣謁者引使者及使副等降自西階以出

制文

凡六禮皆以版長一尺二寸博四寸厚八分后家卷版亦如之

皇帝曰啓具官封姓渾元資始肇經人倫爰及夫婦以奉天地
宗廟杜稷謀于公卿咸以爲宜率由舊典今使持節太尉封某
宗正卿封某以禮納綵

答文

皇帝嘉命訪婚陋族備數采擇姑姊妹則云先未閑教訓衣履
若如人欽承舊章肅奉典制某官封臣姓名稽首頓首再拜承
制詔

問名

使者既出遂立於內門外之西東向立如納綵位初使者降主
人降立於內門內東廂西面儻者進受命出請事使者曰將加
本筮奉制問名儻者入告主人曰臣某之子若如人既蒙制訪
臣某不敢辭儻者出告入引主人出迎使者至主人受鴈訖出如
納綵儀使者出立於內門之西使副在南少退俱東面初使者

降主人使者立於東階下西面儻者進受命出請事使者曰禮
畢儻者入告主人曰某公奉制至於某之室某有先人之禮請
禮從之儻者出告使者曰某既得命將事敢辭儻者入告主人
曰先人之禮敢固以請儻者出告使者曰某辭不得命敢不從
儻者入告遂引主人升立於序端掌事者徹几改設二筵東上
各用莞筵紛紘
嘉藻纁席純設甒醴於東房西牖下加勺幕地在罇北實觶
二角栖二各一邊一豆實以脯醢在坫北又設洗於東階東南
如常訖儻者引主人降迎使者於內門外之東西面揖使者先
入使者入門而左副從之主人入門而右至階主人曰請某位
升使者曰某敢辭主人曰固請某位升使者曰某敢固辭主人
曰終請某位升使者曰某敢終辭主人升阼階使者升西階副
從升俱北面主人阼階上北面再拜使者及副西階上北面各
再拜主人受几於序端掌事者內拂几三奉兩端西北向以進

主人東南向射拂几三振袂內執之掌事者又一人又執几以
從主人進西北向使者序進迎受於進前東南向以俟主人還
東階上北向再拜送使者以几筵進北面跪各設於座差退於
西階上北面東上俱答再拜立於階西東面南上贊者二人俱
升取觶降盥手洗觶升實醴加柶於觶覆之面葉出房南面主
人受禮面柄進使者筵前西北面又贊者執觶以從使者西階
上北面各一拜序進筵前東南面主人又以次授禮使者受俱
復西階上位主人退復東階上北面一拜送掌事者以次為屬
醴於筵前使者各進升筵皆坐左執觶右取脯薦於筵於邊
豆間各以柶祭醴三始板一祭又版再祭與各以柶祭酒上
獵降筵於西階上俱北面坐俱啐醴建柶各奠觶遂拜主人
人答拜使者進升筵坐各奠觶於薦策降筵序立於西階上東
面南上掌事者牽馬入陳於門內三分庭一在南北首一在東

掌事者奉幣升東階以授主人主人受於序端進西面掌事者
一人又奉幣籩立於主人之後使者西階上俱北面再拜主人
進詣楹間南面立使者序進立於主人之西俱南面主人以幣
籩授使者使者受退立於西階上東面掌事者又以幣籩授主
人主人受以授便副使副受退立於使者北俱東面主人還東
階上北面拜送便者降西階從者送受幣使者當庭實揖馬出
牽馬者從出使者出大門之外西東面立從者送受馬主人出
門東西面再拜送使者退主人入立於東階下西面賓者告主
人曰賓不顧矣主人反於寢使者奉答表請闕進

制文

皇帝曰咨某官姓兩儀配合承天統物正位乎內必俟令族
重章舊典今使便持節太尉封某宗正卿封某以禮問名

答文

帝系后妃
通鑑卷二百五十五
五

奉典制儻者出告入引主人出迎使者於大門外之南北面主人再拜使者不答拜謁者引使者及使副入幃節前導持案者從入使者入門而左主人入門而右至於內門使者副立於門西東面北上主人立於門東西面儻者引主人揖使者先入門至階使副從入由西階升立於楹間南面使副在使者西南持案者在使副西南俱東面主人由阼階謁使者前北面立執事者坐啓匱取珪加於玄纁上及牢馬者從入三分庭一在南北首西上執珪者在馬西俱北面持案者以案進使副前使副取制書持案退復位使副奉制書進授使者退復位持節者脫節衣使者曰有制主人再拜使者宣制畢主人降階間北面再拜稽首訖升進北面受制書退以授左右仍北面立儻者引二人對舉答表案進主人後少西儻者以表以授主人主人受以授使者訖退復位再拜謁者引使者及使副等降自西階以出

制文

立於內明外之西使副在南少退俱東面初主人受制書訖左右受玉帛於庭受馬者自左受之以東牽馬者既受馬自前而出主人降立於東階下西面儻者進受命出請事使者曰禮畢其儻使者如納吉之儀

答文

皇帝曰咨某官姓之女有母儀之德窈窕之姿如山如河宜奉宗廟永承天祚以文纁車馬以章典禮今使使持節太尉封某宗正卿封某以禮納徵

告期

皇帝嘉命使者某重宣中制降婚卑陋崇以上公寵以豐禮備物典冊欽承舊章肅奉典制某官臣姓各稽首頓首再拜承制詔

前一日守宮設使者次以下至出請事如納綵儀使者曰制使某告期備者入告主人曰臣某謹奉制備者出告入引主人出迎使者以下至禮畢如納綵儀

制文

皇帝曰咨某官姓謀於公卿大筮元龜罔有不臧率遵典禮今使使持節大尉封某宗正卿封某以禮告期

答文

皇帝嘉命使者某重宣中制告曰惟某月某日可迎臣欽承舊章肅奉典制某官臣姓某稽首頓首再拜承制詔

告廟

有司以特牲告知常告禮祝文臨時撰

冊后

前一日守宮設使者次於后氏第大門外之西如常尚舍設尚

宮以下次於閣外閣外道西東向障以行惟其日臨軒命使如納綵命使之儀太尉為正使奉禮設使者位於大門外之西東向使副及內侍位於使者之南舉冊案及寶綬者在南差退持節者在使者之北少退俱東面設主人位於大門外之南北面設使者以下及主人位於內門外亦如之設內謁者監位於內門外主人之南西面謁者監設司贊位於東階東南掌贊二人在南差退俱西向內謁者監又先置一案於閣外近限使主副乘輅持節備儀仗鼓吹備而不作至后氏大門外使者降輅掌次者延入次尚宮以下至客之次內僕進重翟以下大門外道西東向北上諸衛令其屬布后儀仗如常使者出次謁者引使者以下就門外位主人朝服出立於東階下西面備者進受命出門東西面曰敢請事使者曰某奉制授皇后備物典冊備者入告曰遂引主人出迎於大門外面北再拜使者不答拜謁者引

使者入門而左持節者前導持案者次之主人入門而右至內門外各就位立定奉冊寶案者進當使副前使副受冊寶持案者退復位使副冊寶進授使者退復位內侍進使者前西面受於冊寶東面授內謁者監復位內謁者監持冊寶入立於閣外之西東面跪置冊寶於案俛伏興上宮以下入閣奉后首飾禕衣其衣服所傅姆贊出尚宮引降立於庭中北面尚宮跪取冊司先進尚服跪取寶綬興立於后之右少前西向司言司宝各一人進於后左少前東向尚宮稱有制尚儀贊皇后再拜皇后再拜宣冊訖尚儀又贊皇后再拜皇后再拜尚宮奉冊進授皇后皇后受以授司言尚服又奉宝綬次授皇后皇后受以授司宝訖尚儀贊皇后再升座尚宮引皇后升座南向坐內官以下俱降立於庭重行吐向西上立定司贊曰再拜掌事承傳內官以下皆再拜訖諸應侍衛者各升立於侍位尚儀前跪奉稱禮畢皇后降

座內官引皇后入於宮主人僮使者如告期之儀前使者乘輦而還請闕復命

冊文

維某年月日皇帝使使持節太尉封某司徒封某冊命某宮女某氏爲皇后咨爾易階乾坤詩首關雎王化之本實由內輔是故皇英嫡虞帝道以光大姪姬周胤克昌皇后其祇勗厥德以肅承宗廟虔恭中饋盡敬于婦道導師道于六宮作範儀于四海皇天無親惟德是依可不慎歟

命使奉迎

其日曠後侍中量其時刻版奏請中嚴曠後三刻皇帝服衮冕出升所御殿宮人侍衛如常文武之官五品以上立於東西朝堂如常儀奉迎前一日守宮設使者次於大門外道右設使副及內侍次於使者次西俱南向尚舍設官人次於閣外道西奉

禮設使者位於大門外之西東向使副位於使者之南持案及
執鴈者又在南差退持節者在使者北少退俱東向奉禮位於
使副西南贊者二人在南差退俱東面設內侍位於大門外道
左西面其日司贊設宮人以下位於堂前使主副朝服後朝堂
乘輅持節備儀仗至大門外使者降輅掌次者延入位宮人等
各之次奉迎文武官至宿衛及列鹵簿如常儀尚儀奏請皇后
中嚴量時刻姆傳導皇后尚宮前引出升堂宮人等待衛如常
儀皇后將出主婦出於房外之西南文武奉迎者皆陪立於大
門外又東武西北上位定謁者引使者謁大門外位使副內侍
等各就位主人立於門內外堂前東階下西面儻者受命出請
事使者曰某奉制以今吉辰率職奉迎儻者入告主人曰臣謹
奉典制儻者出告入引主人出門南北面再拜使者不荅拜謁
者引使者入門而左特節者前導使副及持案執鴈者次之主

人入門而右至內門外堂西階使者先升立于兩楹間南面使
副在使者西南持按及執鴈者在使副西南俱東面主人升東
階詣使者前北面立持案者以案進使副前使副取制書持案
者退復位使副奉制書授使者退復位使者曰有制主人再拜
使者宣制畢主人降詣階間北面再拜稽首訖升進北面受制
書退授左右訖主人再拜進受鴈授左右仍北面立儻者引二
人對舉荅表案進立于主人後少西儻者取表以授主人主人
受以授使者訖退復位再拜謁者引使者及使副降自西階以
出復門外位立定奉禮曰再拜贊者承傳使主副俱再拜使者
曰今日吉日某等承制率職奉迎內侍受以入傳于司言司言
受以奏聞尚儀奏請皇后再拜皇后再拜訖主人升自東階進
西面誡之曰戒之敬之夙夜毋違命主人退立于東階上西面
毋誡于西階上施衿結帨曰勉之敬之夙夜無違命訖腰輿進

皇后升輿以降尚宮前導六尚以下侍衛如常皇后升重翟以
几姆加幪內官侍從及內侍導引應乘車從者如鹵簿常儀迎
使及百官當引從者皆退隨便立皇后車出大門外以次乘車
馬引從如常

制文

皇帝曰咨某官姓歲吉月令吉日惟某率由典禮今遣使持節
太尉封某宗正卿封某以禮迎

答文

皇帝嘉命使者某重宣中詔令月吉辰備禮以迎螻蟻之族猥
承大禮憂懼戰悸欽承舊章夙奉典制某官臣姓某稽首頓首
再拜承詔制

同牢

其日侍之屬設皇后大次於皇帝所御殿門外之東南向鋪

將夕尚寢設皇帝御幄於所御之殿室內之奧東向鋪
地席重茵施屏障初昏尚食設洗於東階東南東西當東雷南
北以堂深壘水在洗東篚在洗西南肆篚實以巾設后洗於東
房近北壘水在洗西篚在洗東北肆皆加勺簋饌於東房西牖
下滷豆各二十四簠蓋各二十四簠各三皆加巾蓋
俎三罇於室內北牖下玄酒在西加簋勺又罇
於房戶外之東無玄酒在房加又罇
后重翟入大門鳴鐘其鐘者所以警台內外鹵簿止於外近
侍應從者如常皇后從承至大次前迴車南向施步障畢尚
儀進當車前跪奏請降車由後皇后入就大次嚴整訖尚宮
引皇后詣所御殿門外之東西向立尚儀跪外辨請降座禮
迎皇帝降座尚宮前引詣門內之西東面揖后以人尚食徹罇

幕酌玄酒三升於罇尚寢設席於室內之西東向莞筵紛純如藻席纈純次

席亦準此皇帝導后升西階入室即席東向立皇后入立於罇

西南向皇帝盥於南洗皇后盥於北洗尚食率其屬以饌入設

醬於席前菹醢在其北俎二入設於豆東豕俎特於俎北豆東

東尚食設黍于醬東稷稻梁又在東設渚于醬南方饗也設對醬

于東對醬后醬也菹醢在其南北上設黍于豕俎西其西稷稻梁

設渚于醬北尚食啓會都于簋簋之南對簋簋于北啓後也豆蓋於房

各加七箸尚寢設對席於饌東尚食西面跪奏饌具興皇帝揖

皇后對席西面皆坐尚食跪取韭菹醢授皇帝又尚食跪取

韭菹醢授皇后皇帝及皇后俱受祭於豆間尚食又取黍實

於左手遍取稷稻梁反於右手授皇帝又尚食取黍實於左手

遍取稷稻梁反於右手授皇后皇帝及皇后俱受祭於豆間尚

食各以肺加於俎司飾二人以巾授皇帝及皇后俱悅手訖尚

食各跪品嘗饌訖各移黍置於席上以次授肺脊皇帝及皇后

皆食三飯卒食尚食二人俱盥手洗爵於房入室詣酒罇所酌

酒進授皇帝及皇后俱受爵終酒尚食各以肝從皆奠爵振祭

於坵再酌如初三酌用盞如再酌尚食俱降東階洗爵升酌於

戶外罇進地面俱奠爵興再拜跪取爵祭酒遂飲卒爵奠爵遂

拜執爵奠興降奠於篚還侍立尚儀北面跪奏稱禮畢興皇帝

皇后俱興尚宮引皇帝入東房釋冕服御常服又尚宮引皇后

入脫腕服尚宮引皇帝天尚食帥其屬徹饌於東房如初皇后

從者餽皇帝之饌皇帝侍者餽皇后之饌

皇后表謝

皇后至宮之日服展衣出司言引尚宮尚宮前導及左右侍從

如常升正殿兩楹間北面立又尚儀以謝表授皇后又尚儀以

帝系 后妃

卷之三十五

案俟於前皇后置表案上尚宮贊拜皇后再拜訖尚儀以表降殿授內侍因中書以聞初內侍出門皇后降殿還寢如常

朝皇太后

其日大昕所司設皇太后御座地席於所御之殿南尚食帥司
禧設側罇無醴於東房內東壁下加勺冪籩一豆一實以脯醢
設於罇北又設洗於罇西近北壘水在洗西籠在洗東北肆竈
以巾冪一解其日皇后夙興沐浴尚儀版奏請皇后中嚴質明
六尚及諸侍衛宮人俱詣寢殿奉迎尚儀版奏外辨皇后服禕
衣加首飾御輿尚宮前導降自西階以出侍衛如常至皇太后
閣外皇后降輿障扇侍從如常立於西廂東面皇后將至尚儀
奏請皇太后中嚴皇后既至閣外尚儀奏皇太后外辨皇太后
服禕衣首飾司言引尚宮尚宮引皇太后出即御座前南向坐
侍從如常皇后執笄棗栗暇修司言引尚宮尚宮引皇后入升

西階北面再拜跪進奠於皇太后座前皇太后撫之尚食進徹
司言司言引尚儀尚儀引皇后入升西階北面再拜進奠奠於
於皇太后座前皇太后撫之尚食進徹以東司言引尚宮尚宮
引皇后退北面又再拜司設設皇后席於戶牖之間近北南向
司言引尚宮尚宮引皇后立於席西南向尚食於東房盥手洗
解酌醴加泗面柄出進請皇后席前北向立皇后進北面再拜
受醴尚食薦脯醢於席前皇后升席坐左執解右取脯搗於醢
祭於籩豆間以柶祭醴三始一板祭又板再祭但柶於解面葉
與降席北面跪卒醴建柶與北面再拜進升席跪奠解於薦東
與降席司言引尚宮尚宮引皇后降自西階以出御輿而還侍
從如常儀初皇后出閣尚儀跪奏稱禮畢俛伏與還侍位皇太
后降座入室如常

皇后受群臣賀

右如正冬賀儀唯辭云具官臣某等言伏惟殿下徽猷昭備至德應期凡厥黔黎不勝慶躍

皇帝會群臣

右如正冬會儀唯樂備而不作上壽辭云具官臣某等言皇后坤儀配天德昭厚載克榮萬葉明嗣徽音凡厥元庶載懷是榮臣等不勝慶謹上千秋萬歲壽

外命婦朝會

右如正冬朝會唯賀辭云某位妾姓等言伏惟殿下坤象配天德昭厚載率土含識不勝抃舞會辭唯嘉謹上千萬歲壽

群臣上禮

右如加元服上禮之儀

皇后朝見

訂一日皇后清齋於別殿內官應從入廟者俱清齋一日於殿

所諸衛令其屬哺後一刻各以其方器服守衛廟門與太樂工人俱清齋一宿前二日尚舍直長施皇后大次于太廟北門內之西東向周以行帷尚舍奉御鋪御座尚舍直長又量設內官以下次于大次之後守宮設外命婦妃主以下次于廟北門外之西道北南向東上周以行幄設行事太尉以下次于齋坊之內大樂令設宮懸之樂于廟庭如式前一日右校清掃內外內謁者監設皇后版位于樂懸之北道西北向設外命婦位于其次前北面東上奉禮設太尉以下及御使等位于內外並如常儀設酒罇之位于廟堂上前楹間各于室戶之左北向每室彝二罇春夏用鷄彝罇秋冬用羊黃彝著罇山罍二皆加勺罍皆西上各有玷以罇設洗于東階東南北向以下至太祝持版如加元服謁廟儀太祝持版進于室戶外之右東向跪讀祝文曰維某年歲次月朔日子孝曾孫開元神武皇帝某太祖以下稱臣某謹遣太尉封臣名

敢昭告于皇祖某謚皇后某氏

太祖以下廟則稱妾某氏

將神祇見謹以一

元大武明燦薌箕嘉蔬嘉薦醴齊敬薦尚饗訖與太尉再拜初
讀祝文樂作太祝進跪奠版于神座前俛伏興還罇所太尉拜
訖樂止謁者引太尉以次獻如祖之儀惟不盥洗偏獻訖以下如加
元服謁廟儀唯執事則每事訖還齋所

車駕出宮

前出宮三日本司宣攝內外各供其職其日晝漏上水四刻車
駕出宮發引前七刻槌一鼓爲一嚴三嚴時刻前一嚴日內侍中奏裁發引前五
刻槌二鼓爲再嚴尚儀版奏請中嚴司贊設內命婦版位于皇
后所御殿閣外道東重行西向北上內命婦各服其服所司陳
小駕鹵簿發引前二刻槌三鼓爲三嚴司賓引內命婦各就位
六尚以下各服其服俱詣室奉迎尚服負璽如式內僕進重翟于閣外
尚儀版奏外辨馭者執轡皇后首飾褱衣乘輿以出警蹕待衛

如常儀皇后升車仗衛如常六尚等乘車陪從如式司賓引內
命婦退隨近以俟諸翊駕之官皆乘馬駕動稱警蹕如常不鳴
鼓角諸衛前後督攝如常外命婦三品以上及公主縣主皆先
至各就次俱服其服車駕將去內外之屬守廟四門內謁者贊
外命婦妃主等出次內典引引就位立駕過引還次初駕將至
內侍之屬守廟四門駕至廟北門迴車北向尚儀進當前跪奏
稱尚儀妾姓言請降車輿還侍位皇后降車升輿入大次繳扇
華蓋侍衛如常儀鹵簿停於廟外皇后停大次半刻頃司言引
尚宮立於大次門外當門西向尚儀版奏外辨皇后出次侍衛
如常尚服負璽如式司言引尚宮尚宮引皇后尚宮前導訖尚宮先引至版位
北向立尚宮與司言退立於左皇后立定尚宮前奏請再拜皇
后再拜少頃尚宮又奏請再拜皇后又再拜見司言引尚宮尚
宮引皇后還大次內侍版奏請解嚴將上不解皇后停大次八

刻頃槌一鼓為一嚴轉仗衛於還途如來儀三刻頃槌二鼓為
再嚴尚儀販奏請中嚴皇后改著鈿釵禮衣五刻頃槌三鼓為
三嚴六尚以下詣大次奏迎內僕進重翟於廟北門外尚儀版
奏外辦馭者執轡皇后乘輿出次華蓋侍衛如常皇后升車鼓
吹振作而還六尚等升車陪從如來儀皇后將出門內謁者贊
引外命婦等出次內典引引就位駕至位所內侍奏請駕權停
外命婦再拜訖內侍承令令外命婦還外命婦又再拜車駕還
內典引引外命婦各還第駕至所御殿閣外迴車南向尚儀進
當車前跪奏稱尚儀妾姓言請降車還侍位皇后降車輿以出
侍衛如常於車駕將至司賓引內命婦俱就位皇后既入司賓
引內命婦退內侍版奏請解嚴將上各還其所

皇帝臨軒册命皇后儀卜日告圓丘方山太廟並有司行事如常告儀

臨軒命使

將行册禮所司奏請大尉為使司徒為副前一日尚舍奉御設
御幄於太極殿庭陳設樂懸內外官次侍衛警蹕並如納后儀
皇帝將出仗動太樂令令撞黃鐘之鍾右五鍾皆應協律郎跪
俛伏與舉麾鼓祀奏太和之樂鼓吹振作皇帝出自西房御
座南向坐符寶即奉寶置於御座如常樂止通事舍人引册使
副入就位太尉初入門舒和之樂作至位樂止立定典儀唱曰
再拜贊者承傳命群官在位者皆再拜侍中前承制降詣使者
前東北西面稱有制册使再拜侍中宣制曰册某氏為皇后命
公等執節展禮宣制訖又俱再拜侍中還侍位黃門侍郎持節
西面授太尉太尉受付主節立於使後黃門侍郎退中書侍郎
引册按及琮璽綬案並於册使東北面中書侍郎取璽持按者退自使
後並於太尉之左西面授太尉太尉受册置於案持案者退立於使者
後中書侍郎又取琮璽綬以授太尉太尉受置於案皆如受册

之儀中書侍即退與儀曰再拜贊者承傳群臣在位者皆再拜
通事舍人引冊使出持節者前導持按者次之太尉初行樂作
出門樂止侍中前奏稱侍中臣某言禮畢跪伏興還侍位皇帝
降座侍衛警蹕如來儀入自東房樂止通事舍人引群官在位
者以次出蕃客
先出

皇后受冊

前一日守宮於肅章門外道西近南隨便設太尉司徒等次東
向北上又於命婦朝堂設外命婦次如常尚寢率其屬於皇后
正殿設御幄座南向又設皇后受冊位於殿庭階間北向又設
命婦等脫舄席於西階前近西東向太樂展宮懸之樂於殿庭
設麾於殿上西階之西東向並如常內僕進重翟以下於正
門外道東西向以北為上其日依時刻諸衛勒所屯門列仗及
陳布於皇后殿正南門之內如常儀典儀設冊使位於肅章門

外之西東向北上設內侍位於使副之南舉冊案及琮璽綬者
位南向差退俱東面又設內給事位於北廂南向又設內謁者
暨位於其東南西向內謁者設外命婦位於命婦朝堂分左右
廂太長公主以下在東太夫人以下在西並每等異位重行南
向以北為上司贊設內命婦及內官非供奉者位於受冊正殿
之庭東廂西向重行北上又設內命婦等朝位於殿庭御道東
行北面西上又設外命婦朝位於殿庭御道左右近南太長公
主以下在東北面西上太夫人以下在道西每等異位重行北
面以東為上又設司贊位於東階東南與贊二人在南差退俱
西向內侍版奏皇后請中嚴外命婦依時刻俱赴集朝堂次各
服其服內謁者監先置二案於肅章門外近限太尉司徒既受
命出至朝堂俱乘輅備鹵簿鼓吹持節如式其冊琮璽綬各以
油絡網轎車載而行內侍之屬與所司守掌之至永安門外降

輅謁者引入持節者前導持案者次之掌次者俱引入次內典
引引外命婦就朝堂位司樂帥二人入就位典樂升就舉麾位
司贊帥典贊先就殿庭位內典引各引外命婦兩行俱以次進
至肅章門司賓接引進入立於皇后正殿閣外如朝堂之位謁
者引太尉以下就肅章門外持節者立於太尉之北少退東面
內謁者監引內給事就南面位內謁者監退復位內命婦等應
陪列者各服其服司賓引就陪別位尚儀版奏外辦皇后首飾
禕衣司言引尚宮尚宮引皇后出自正殿西房侍衛警蹕如常
儀首飾禕衣典樂舉麾奏正和之樂凡樂皆典樂舉麾鼓祝而後作便麾焉祝而後止
皇后至兩楹間南向立定樂止初內給事既就南面位太尉進
內給事前北向跪稱太尉封臣其司徒封臣其奉制授皇后備
物典冊訖俛伏興退復位內謁者監引內給事詣肅章門傳告
司言司言入詣皇后前跪奏訖興還侍位初司言入奉冊琮璽

綬者以次進當司徒前司徒取冊琮璽綬以次進授太尉舉案
者以次退司徒授訖退復位內侍進太尉前西面以次受冊琮
璽綬東面授內謁者監量以內言者退復位內謁者監持冊琮
璽綬等進立於肅章門外跪置冊琮璽綬於案俛伏興初司言
奏訖尚儀替皇后降司言引尚宮尚宮引皇后初行樂作立定
樂止初皇后將降又尚宮詣門取冊尚服詣門跪取琮璽綬興
進俱立入於皇后之右西向司言司寶各一人進立於皇后之
左少前東向尚宮稱有制尚儀替皇后再拜尚宮宣冊訖尚儀
又贊皇后再拜尚宮奉冊進授皇后皇后受以授司言尚服又
奉琮璽綬以次授皇后皇后以授司寶訖尚儀替皇后升御座
皇后御輿織帟侍衛知常皇后升初行樂作即御座南向坐司
寶奉琮璽置於御座樂止司賓引內命婦等陪列者以次進就
北面位為首者初行樂舉麾舒和之樂作至位樂止司贊曰

再拜掌贊承傳內命婦皆再拜司賓引為首者一人詣西階初
行樂作至階樂止為首者脫烏升進當御座前北面跪奏某妃
妾姓等言伏惟殿下坤象配天德昭厚載凡厥兆庶不勝慶躍
訖起司賓引為首者自西階降納馬樂作復位樂止司贊曰再
拜掌贊承傳內命婦等皆再拜司言前承令降自西階詣內命
婦西北東面稱令旨內命婦等皆再拜宣令訖在位者又再拜
司贊曰再拜與贊承傳在位者皆再拜司賓以次從隨使出門
各還其寢為首者初行樂作至門樂止司賓又引外命婦以次
入為首者初入門舒和之樂作至位樂止立定司贊曰再拜掌
贊承傳外命婦等皆再拜訖司賓引為首者一人進升奉賀後
位拜樂止及宣令拜拜辭等皆如內命婦之儀訖引出為首者
初行樂作出門樂止司言又奏群官起訖尚儀前跪奏稱尚儀
妾姓言禮畢退還侍位皇后降座樂作御輿入自東房侍衛警

蹕如儀樂止女工人退冊命使者乘輅詣朝堂至降輅入至太
極殿庭太橫街南御道東北面上立中書令于太極殿東北
面西太尉等再拜復命曰奉制授皇后備物典冊禮畢又再拜
中書令奏聞太尉等退鹵簿幡節等還本司

皇后受羣臣賀

皇后表謝

朝皇太后

皇帝會羣臣

羣臣上禮

皇后會外命婦

皇后廟見

右並如納后儀

皇太子納妃儀

臨軒命使

將行納綵制命使者吏部承以戒之前一日尚舍奉御設御幄
於太極殿北壁下南向衛尉設羣官次于東西朝堂太樂令展

宮懸並如常儀其日典儀設文武一品以下五品以上位于橫街之北西面北上朝集使五品以上合班六品以下位于橫街南朝集使六品以下合班蕃客又於其南皆西面北上設武官五品以上位於橫街北東面北上朝集使五品以上合班諸親位于其南六品以下位于橫街南朝集使六品以下蕃客等又在南皆東面北上設典儀位于懸之東北贊者二人在南少退俱西向設舉麾位于殿上西階之西東面設使者受命位于橫街南道東北面西上奉禮設門外位文官一品以下五品以上位於順天門外道東每等異位重行西面武官三品以下位于門西每等異位俱重行東面以北爲上未明二刻諸衛勅所部屯門布黃麾半仗人陳于殿庭如常儀羣官依時刻集朝堂俱就次各服朝服侍中量時刻版奏請中嚴殿戰近仗就陳于閣外太極令以下帥工人入就位請侍衛之官各服其器服侍中

中書令以下諸侍臣俱謁閣奉迎典儀帥贊者先入就位吏部兵部各贊群官出次典謁各引就門外位侍中版奏外辦皇帝服袞冕出坐如常儀通事舍人引群官以次入就位立定典儀曰再拜贊者承傳群官在位者皆再拜吏部與禮部侍郎贊使主副出典謁引就受命位侍中前承制降請使者西北東面稱有制使主副俱再拜侍中還侍位典謁引使主副出初使者將出典儀曰再拜贊者承傳群官在位者皆再拜承傳通事舍人引群官出侍中前跪奏稱侍中臣某言禮畢俛伏興還侍位皇帝降座入自東房侍衛警蹕如來儀侍臣從至閣使主副乘輅備儀仗而行從者乘畢以從

納綵

前一日主人設使者次於大門之外道右南向其日大昕使者公服至於妃氏大門外掌次者延入次凡宿主皆行主人受其

禮於廟

無廟者受於正寢

掌事者布神席於室戶外

之西莞筵紛純如

藻席畫純

南向

右雕几使者出次謁者引立

於大門外之西東

面主人立於大門內西儼者立於主人之左

北面受命出立於

門東西面曰敢請事使者曰奉制作儼儲宮

允歸令德率由舊

章使其納綵儼者入告主人曰臣某之女不

教若知人既蒙制

訪臣某不敢辭儼者出告掌畜者以鴈授使

副進授使者還復

位使者左手執之儼者引主人迎於大門之

南北面再拜使者

不答拜謁者引使者入門而左主人入門而

右使者升自西階

立於楹間俱南面西上主人升自東階進使

者前北面使者曰

某奉制納綵主人降詣階間北面再拜稽首

升進北面受鴈退

位於東階上西面使者降自西階以出

問名

使者既出立於門外之西東面初使者降左右受鴈於序端主

人降立于內門東廂西面儼者進受命出請事使者曰某將加

卜筮奉制問名儼者入告主人曰制以某之子備數於儲宮臣

某不敢辭儼者出告掌畜者以鴈授使副主人拜迎入俱升堂

南面如納采儀使者曰某奉制問名將加諸卜筮主人降詣階

間北面再拜稽首升進北面受鴈少退仍北面曰臣某第某女

某氏出使者降自西階出立于內門外之西東面初使者降主

人退于阼階東左右受鴈于序端主人降立于內門東廂西面

儼者進命出請事使者曰禮畢儼者入告主人曰某公為事故

至某之室某有元人之禮謹禮從者

其儀與納后禮賓同

納吉

前一日主人設使者次如常其日大昕使者至妃氏大門以下

儼者出請事如納綵儀使者曰加諸卜筮占曰協從制使某也

納吉儼者入告主人曰臣某之子弗敬惟恐不堪龜筮云吉臣

帝系 后妃

文獻通考卷三百五十五

三

崇禎三年重刊

某謹奉典制儼者出告掌畜者以鴈授使副主人迎拜入俱升堂南面並如納綵儀主人降詣階間北面再拜稽首升進北面受鴈使者降自西階立于大門外之西東面外初使者降主人還阼階東左右受鴈于序端主人降立于內門西面儼者進受命出請事使者曰禮畢其儼使者皆如問名之儀

納徵

前一日主人設使者次如常儀其日大昕使者至妃氏大門外掌次者延入次執事者設布幕于內門之外玄纁束帛陳于幕上乘馬陳于幕南北首西上執事者奉穀珪以饗俟于幕東西面主人掌事者設几筵如常使者出次謁者引立于大門外之西東面主人立于大門內西面儼者進受命出請事使者曰制使某以玉帛乘馬納徵儼者入告主人曰奉制賜臣以重禮臣某祇奉典制儼者出告又儼者引主人迎于大門外之南北面

再拜使者不答拜謁者引使者入門而左主人入門而右至於內門外使者立於門西東面北上主人立於門東西面執事者坐起匱取珪於玄纁上與以授使副使副進授使者退復位使者受玉帛謁者引使者入門而左主人入門而右牽乘馬者從入三分庭一在南首西上使者升自西階立於楹間俱南面西上主人升自東階進使者前北面使者曰某奉制納徵主人降階間北面再拜稽首升進北面受玉帛使者降自西階出立於內門外之西東面初使者降主人還阼階東左右受玉帛受馬自左受之以東牽馬者既授馬自前西出儼者進受命出請事使者曰禮畢其儼使者如納吉之儀

告期

前一日主人設次設几筵及儼者受命請事等並如納綵儀使者曰詢於龜筮某月某日吉制使某告期其授鴈升堂受命之

儀一如納綵使者曰某奉制告期主人降詣階間北面再拜以下禮畢以納綵儼從使者如納徵

告廟

有司以特牲告如常禮祝文臨時撰

冊妃

前一日主人設使者次如常設宮人次於使者西南俱東面障以行幃其日奉禮設使者位於大門外之西東向使副及內侍位於使者之南舉冊案及璽綬命服者在南差退俱東向設主人位於門南北面設使者以下及主人位於內門外皆如之設典內位於內門外主人南西面設宮人位於門外於使者之後俱重行東向以北為上障以行幃設贊者二人於東階東南西向典內先置一按於閣外近限使主副朝服乘輅持節備儀仗鼓吹備而不作至妃氏大門外使者降輅掌次者延入次宮人

等各之次掌嚴奉禴翟衣及首飾內廐尉進厭韃車於大門之外道之西東向以北為上諸衛率其屬布妃儀仗如常使者出次典謁引使者以下持節者前導及宮人典內各就位持節者立於使者之北少退俱東向上人朝服出迎於大門外之東西面立定少頃南北面再拜使者不答拜典謁引使者持節者前導入門而左持案以下從之主人入門而右至內門外各就位立定奉冊寶按者進當使副前使副受冊寶奉按者退復位使副以冊寶進授使者退復位內侍進使者前西面受冊寶東面授與內退復位典內持冊寶立入於閣外之西東面跪置冊寶於按典內俛伏典奉衣服及侍衛者從入皆立於典內之南俱東面北士傅姆贊出引立於庭中北面掌書進跪取玉寶與進立於妃前南向掌嚴奉首飾及禴翟與諸宮侍衛者次入侍衛如常典內還復位司則前贊妃再拜還侍位妃再拜司則進

掌書前北面受冊寶進妃前南向授妃妃受以授司閤司則又
前贊妃再拜還侍位妃又再拜訖司則前請妃升座還侍位司
閤引妃升座南向坐宦官以下俱降立於庭重行北向以西爲
立定贊唱者曰再拜宦官以下皆再拜訖諸應侍衛者各升
立於侍位司則前啓禮畢妃降座司閤引妃入室主人儗使者
如禮賓之儀使者乘輅而還

臨軒醮戒

前二日本司宣攝內外各供其職前一日衛尉設次於東朝堂
之北西向又設宦官次於重明門外如常儀其日前三刻宦官
俱集於次各之次皆服其服諸衛各勒所部依圖陳設左庶子
贊請中嚴內僕進金輅於閤外南向率一人執刀於輅前北向
前二刻諸衛之官各服其器服以次詣閤奉迎左庶子負官官
應從者各出次立於門外文東武西重行相向北上左庶子

外辨太僕奮衣而升執纓皇太子著紫冕之服以出左右侍衛
如常儀皇太子乃升僕立授緩車驅左庶子以下夾侍如常出
門車權停令車右升輅陪乘官臣上馬訖皇太子車動鼓吹振
作如式文武官皆乘馬如常至承天門下車所迴輅前則左庶
子進當輅跪奏稱左庶子臣某言請降輅俛伏興還侍位皇太
子降輅典謁引舍人舍人引皇太子就位侍衛如常儀前一日
尚舍奉御整設御座於太極殿阼階上西南衛尉設群官次於
朝堂太樂令展宮懸於殿庭乘黃令陳車輅並如常儀其日尚
舍直長端皇太子席位於牖間南向且席筵給純尚食奉御
設酒罇於東序下有拈加勺設簞實爵一又陳邊脯一豆醢一
在罇西罇前三刻典儀設群官版位於內奉禮設版位於外如
朝禮諸衛勒所部屯門布仗立仗人陳於殿庭群官依時刻集
朝堂俱就次各服其服其侍中版奏請中嚴鈸戟近仗就陳於

閣外太極令帥工人入就位脯前三刻諸侍衛之官各服其器
服侍中中書令以下俱詣闕奉迎典儀帥贊者先入就次吏部
兵部贊辭官俱出次通事舍人各引就門外位侍中版奏外辨
皇帝服通天冠絳紗袍乘輿以出由直華蓋警蹕侍衛如常儀
皇帝將出仗動皇帝出自西房即御座西向坐符寶即奉寶置
於御座如常通事舍人引群官以次入就位禮官立定典儀曰
再拜贊者承傳群官在位者皆再拜初群官入訖典謂引舍人
舍人引皇太子侍從如常式皇太子每行執儀贊相至懸南北面立典儀
曰再拜贊者承傳皇太子再拜典儀引舍人舍人引皇太子詣
西階皇太子脫烏舍人引升就席西南面立尚食奉御酌酒於
序進詣皇太子西南東面立皇太子再拜受爵尚食直長又薦
脯醢於席前皇太子升薦座左執爵右取脯搗於醢祭於邊豆
之間右祭酒與降席西南面坐啐酒奠爵再拜執爵興奉御爰

虛爵直長徹薦還於房舍人引皇太子進當御座東面立皇
命曰往迎爾相承我宗事勗帥以敬皇太子曰謹奉制旨遂再
拜舍人引皇太子自西階納烏訖典謂引舍人舍人引皇太
子出門典儀曰再拜贊者承傳群官在位者皆再拜通事舍人
引群官以次出侍中前跪奏稱侍中臣某言禮畢俛伏興還侍
位皇帝降座入自東房警蹕侍衛如來儀侍臣從至閣

親迎

前一日衛尉設皇太子次於妃氏大門之外進西南向設侍衛
群官次於皇太子次西南東向北上皇太子既受命遂適妃第
執燭馬前鼓吹振作如式侍從如常皇太子車至妃氏大門外
次前迴輅南向左廢子進當輅前跪奏稱左廢子臣某言請降
輅俛伏興還侍位皇太子降輅之次車將至主人設几進如常
禮女如別儀妃服褵翟立於東房侍從如常主婦未禮衣

細欽立於房戶外之西南向主人公服出立於大門之內西面
在廟則主人儼者公服立於主人之左北向左庶子前跪奏稱
以丁著祭服左庶子臣某言請就位俛伏興還侍位皇太子出次立於門西
東面侍衛警蹕如常儼者進受命出門東西面曰敢請事左庶
子承傳進跪奏如常皇太子曰以茲初婚某奉制承命左庶子
俛伏興傳於儼者入告主人曰某謹敬具以頃儼者出傳於左
庶子奏如初儼者引主人迎於門外之東西面再拜左庶子前
跪奏稱左庶子臣某言請答俛伏興還侍位皇太子答再拜主
人揖皇太子先入掌前者以鴈授左庶子進東南向奉授皇太
子既執鴈進入侍衛者量入侍從及內門主人讓曰請皇太子
入皇太子曰某也敢先主人又曰固請皇太子入皇太子曰某
固不敢先主人揖入皇太子從入皇太子入門而左主人入門
而右內門主人揖入內雷將禮當階揖皇太子皆報揖至於階

主人曰請皇太子升皇太子曰某敢辭主人曰固請皇太子升皇
太子曰某固敢辭主人又曰固請皇太子升皇太子又曰某敢
終辭主人揖皇太子報揖主人升立於阼階上西面皇太子升
進當房戶前北面跪奠鴈俛伏興再拜降出主人不降送內廡
尉進厭翟於內門外傳姆道姆司則前引出於母左傳姆在右
保姆在左執燭及侍父少進西面戒之必有正焉若衣若花命
之曰戒之敬之夙夜無違命母戒之西階上施衿結帨命之曰
勉之敬之夙夜無違庶母及門內施鞶甲之以父母之命命之
曰恭敬聽宗父母之言夙夜無憊視諸衿鞶妃既出內門至輅
後皇太子受綏母辭不受曰未教不足與為禮妃升輅乘以几
姆嘉幃皇太子御輪三周馭者代之皇太子出大門乘輅還宮
侍衛如來儀妃仗次於後主人使其屬送妃以儼從

同牢

其日司閨設妃次於東閣內道東南向掌筵鋪褥席將夕司閨
設皇太子幄於殿室西廂東向鋪地重茵施屏障設同室之席
於室內皇太子之席西廂南向妃東廂西向席皆莞筵紛純席
間量容牢饌典膳監設洗於東階東南東西東露南北以堂深
壘水在洗東篚在洗西南肆帷實以二設妃洗在東房進北壘
水在洗西篚在洗東北肆皆加勺中冪典膳監先其於房西牖
下籩豆各二十簠簋各二鉶各三瓦甗一皆加其簠蓋三罇
在室內北牖下玄酒在西加冪勺南其罇在房戶外
之東無玄酒篚在南實四爵合其甗以陶甗以苑皇太子車至
侍臣下馬所車權停文武侍臣皆下馬車左降立於輅右車動
車右夾輅而趨車至左閣迴輅南回左庶子進當輅前跪奏稱
左庶子臣某言請降輅俛伏興還侍位皇太子降輅入俟於內
殿門外之東西而侍衛如常儀庶子以下皆退妃至宮門鹵簿

伏衛停於門外近侍者從如常入至左閣外迴輅南其司閨
當輅前啓請妃降輅掌筵依式執扇前後執燭如常儀妃降輅
就次整飾司閨引妃詣內殿門西東面皇太子揖妃以入司
閨前升自西階妃後升執扇燭者陳於東西階內皇太子即席
東向立妃即席西向立司饌進詣階間北面跪奏稱司饌妾姓
言請具牢饌與司則承令曰諾司饌帥其屬升奉饌入設於皇
太子及妃座前醬在席前菹醢在其北俎三入陳於豆東豕俎
特於俎北豆之菹司饌設黍于醬東饌在設對醬于東對醬婦
持之當菹醢在其南北上設黍于豕俎北其西稷稻梁設滷于醬
北司饌啓會于簠簋之南對簠簋于北啓發也豆蓋各加匕箸
於設訖司饌北面跪奏饌具與皇太子及妃俱坐司饌跪取脯
糝於醢取韭菹糝授皇太子又司饌取脯糝於醢取韭菹糝
醢授妃皇太子及妃受俱祭於籩豆之間司饌與取黍實於左

禮記 卷一百五十五 二十七

手徧取稷於右手授皇太子又司饌取黍實於左手徧取稷及於右手授妃皇太子及妃各受祭於菹醢之間司饌俱興各立取肺皆絕末跪授皇太子及妃俱受又祭於菹醢之間司饌俱以肺加於俎掌巖授皇太子巾又掌巖授妃巾皇太子及妃俱悅手以枳極上鉗徧櫛之祭於上豆之間司饌品嘗皇太子饌又司饌品嘗妃饌司饌各移黍置於席上以次跪授肺春皇太子及妃皆食以滷醬三飯卒食司饌北面跪奏稱司饌妾姓言請進酒司則承令曰依奏興司饌北面俱盥手洗爵於房入室詣酒罇所酌酒進北面立皇太子及妃俱再拜興一人進授爵皇太子一人以爵授妃皇太子及妃俱授爵司饌俱退北面答再拜皇太子及妃俱坐皇太子及妃俱祭酒司饌各以肝從司則俱進受虛爵奠於篚司饌又俱洗爵酌酒再酌皇太子及妃俱受爵俱飲司則進受虛爵奠於篚三酌用盞如禮再拜皇太子

手及妃立於席後司則隆東階洗爵升酌於戶外罇進北面俱奠爵興再拜皇太子及妃俱答拜司則俱坐取爵祭酒遂飲率爵奠爵遂拜執爵興降奠爵於篚還侍位司饌北面奏稱司饌妾姓言牢饌畢司則承令曰諾司饌徹饌設於房司則前跪奏稱司則妾姓言請殿下入俛伏興還侍位皇太子入於東房釋冕服著袴褶司則啓妃入幃幄皇太子及妃俱入室媵餽皇太子之饌御餽妃之饌

妃朝見

其日書漏上水一刻所司列御座於所御殿阼階上西面其席司設司皇后座於室戶外之西近北南向尚食帥司膳設酒罇於房內東壁下有玷加酌實以醴酒籩一豆一實以脯醢設於罇北又設洗於東房近北壘水在洗西篚在東北肆其日夙興妃沐浴司則啓請妃內嚴

其日書漏上水一刻所司列御座於所御殿阼階上西面其席司設司皇后座於室戶外之西近北南向尚食帥司膳設酒罇於房內東壁下有玷加酌實以醴酒籩一豆一實以脯醢設於罇北又設洗於東房近北壘水在洗西篚在東北肆其日夙興妃沐浴司則啓請妃內嚴

實明諸衛帥其屬陳布儀仗如常儀近伏入陳於寢門外內廐
尉進厭翟於正寢西階之前南向司則啓外辨妃服褕翟加首
飾以出降自西階升輅侍衛如常至降車所司則贊妃降輅司
言引妃入仗衛停於閣外障扇侍從如常妃至寢門之外立於
西廂東面諸勅所部屯門布仗三仗入陳於所御殿閣外如常
侍中奏請皇后內嚴妃既至寢門侍中版奏外辨皇帝服通天
冠絳紗袍以出升自阼階即御座西向坐侍衛如常儀尚儀又
奏皇后外辨皇后褙衣首飾司言引尚宮尚宮引皇后出即御
座南向坐侍從如常妃奉筭棗栗司饌又執奉筭殿修以從司
則引妃入立於庭北再拜司賓引妃升自西階進東面跪奠筭
於御座前皇帝撫之尚食進徹以東司言引妃自西階降復北
面位奉筭殿修再拜司言引妃升進北面跪奠筭於皇后座前
皇后撫之尚食進徹以東司言引妃退立於西序東面又再拜

司設設妃席於戶牖之間近北面南向司言引妃立於席西南
向尚食又入東房盥手洗解酌醴齊如初面柄出進詣妃席前
北向立妃進東面再拜受醴尚食薦脯醢於席妃升席坐左執
觶右取脯搗於醢祭於籩豆之間以柶祭醴三始柶一祭又板
再祭降席進東面跪取觶興即位席坐奠解於薦東興降席司
賓引妃降自西階出閣乘車還宮障扇侍從如來儀

會群臣

皇帝會群臣於太極殿如正至之儀唯上壽辭云皇太子嘉壽
禮成克崇景福臣某等不勝慶并謹上千秋萬歲壽

文獻通考卷之二百五十六

宋鄱陽 馬 端臨 貴與 著
明蘄陽 馮 天馥 應房 校刊

帝系考 后妃

梁太祖元貞皇后張氏單州碭山人太祖少聘之生末帝太祖
貴封魏國夫人天祐元年卒太祖即位追冊為賢妃末帝立追
謚后

昭儀陳氏宋州人少以色進太祖既貴專寵開平三年度為尼
昭容李氏亦以色進拜昭容後不知所終

末帝德妃張氏父歸霸事太祖為梁功臣帝為王時以婦聘之
帝即位將冊德妃立為后未及而卒

末帝次妃郭氏父登州刺史歸厚少以色進梁亡為尼卒於洛
陽

後唐太祖正室劉氏代北人太祖為晉王封晉國夫人生莊宗
莊宗即位尊為皇太后

莊宗神閔敬皇后劉氏魏州成安人晉王攻魏裨將袁建豐掠
得之納之晉宮莊宗嗣位太后以賜之有寵生子繼笈帝即位
將立后而衛國夫人韓氏正室也燕國夫人伊氏次妃位在劉
氏上故難其事宰相豆盧革樞使郭崇韜等希旨請立劉氏為
皇后上從之乃封韓氏為淑妃伊氏為德妃莊宗遇弒后出奔
明宗即位遣人賜后死韓淑妃伊德妃皆居太原晉高祖反時
為契丹所虜

自唐末喪亂后妃之制不備至莊宗時後宮之數尤多有昭
容昭儀昭媛出使御正傳真懿才咸一垂芳懿德宣等其
餘名號不可勝紀明帝已後又有司寶司贊司膳司醞司飾
司衣過藥梳篋衣服知客寶省書省弟子院使等各皆封國

夫人或郡夫人少者縣君前代內職無封君之禮此一特之制

明宗武憲皇后曹氏不知所出天成元年封淑妃既而立為皇
后懿帝即位尊為皇太后

明宗昭懿德皇后夏氏不知所出生秦王從榮及愍帝帝未即
位前卒天成時追冊為皇后

明宗懿妃王氏邠州餽家子初為梁將劉鄩侍兒鄩卒帝納之
即位封為淑妃愍帝即位尊為皇太妃

愍帝哀皇后孔氏父循愍帝即位將立為皇后未及而難作帝
出奔

廢帝入與所生四子皆見殺晉高祖立追謚曰哀

廢帝皇后劉氏父茂威應州渾元人初封沛國夫人帝即位為
皇后石敬瑭犯京師與帝俱自焚死

晉高祖皇后李氏唐明宗女初號永寧公主天福二年有司請

立皇后帝以宗廟未立謙抑未遑帝崩出帝即位乃尊為皇太

后
安太妃代北人不知其世家生出帝帝立尊為皇太妃

出帝皇后馮氏定州人父濛初適高祖弟重胤重胤卒出帝納

之立為皇后契丹入京師從帝北遷不知所終
漢高祖皇后李氏晉陽人本農家女高祖少為軍卒入其家劫

取之高祖貴封魏國夫人生隱帝高祖即位立為皇后隱帝即

位為皇太后
周太祖聖穆皇后柴氏邢州堯山人太祖少娶之太祖即位也

卒追冊為皇后
太祖淑妃楊氏鎮州真定人初為趙王鎔妾鎔死嫁石光輔光

輔卒太祖聘為繼室天福中卒即位追冊為妃
貴妃張氏鎮州真定人初為武氏婦武卒太祖納之太祖兵入

京妃為劉銖所殺即位追冊為貴妃
德妃董氏鎮州靈壽人初為劉進超妻進超歿太祖聘之即

冊為德妃
世宗貞惠皇后劉氏不知所出帝微時所娶封縣君太祖舉兵

留京師為漢人所殺太祖即位封彭城郡夫人世宗即位追冊

為皇后
宣懿皇后符氏彥卿之女初適李崇訓崇訓反誅帝納為夫人

即位立為皇后顯德時崩
皇后符氏宣懿后之妹宣懿后明帝納之恭帝立尊為皇太后

宋太祖皇帝始因五代之制置司為掌宮中簿書出納之事又

置司賓並封縣君又置樂使主宮中聲伎並賜帟帟太宗置尚

宮太監及知內省充內宣徽南院使兼承旨並司簿或封國夫

君縣君又樂使之下增置副使又改內省爲尚書內省令尚書
太監並號尚書司給司簿同掌宮籍及司出給改祇候人爲御
侍衣服爲司衣梳篋爲司飾枕被爲司寢湯藥爲司藥樂使爲
仙韶使副使爲仙韶副使弟子呼供奉又置直筆書省主事改
茶器爲翰林局掌御閣爲直閣掌宮門爲直門掌燈火爲掌燈
掌從物爲直仗針線院爲裁縫院又令司簿兼掌寶司言兼監
班司儀兼承宣掌寶司儀及仙韶使副使仍封縣君又司記知
尚書內省公事而皆賜以君帔真宗置淑容順容婉儀婉容並
從一品在昭儀上又置貴儀在淑儀之上又置司宮令正四品
在尚宮之上

太祖孝惠皇后賀氏開封人太祖正妃初封會稽郡夫人顯德
五年崩建隆三年追冊爲皇后

孝明皇后王氏邠州新平人太祖繼妃建隆元年八月立爲皇

后乾德元年崩

孝章皇后宋氏河南洛陽人乾德六年納爲皇后太宗即位號

開寶皇后居西宮至道元年崩

太宗淑德皇后尹氏相州鄴人太宗正妃早崩太平興國元年
追冊爲皇后

懿德皇后符氏陳州宛丘人太宗繼妃帝爲晉王封越國夫人
開寶八年崩太平興國元年追冊爲皇后

元德皇后李氏真定人初爲太宗後宮封夫人生真宗太平興
國二年崩真宗即位追尊爲皇太后

明德皇后李氏潞州上黨人太宗妃雍熙元年立爲皇后真宗
立尊爲皇太后

貴妃孫氏開封人

昭容吳氏錢塘人

尚宮李氏徐氏

順容邵氏揚州人

俱太宗後宮

朱貴妃太宗後宮為才人後入道明道中卒

秦國夫人劉氏真宗乳母始封齊國夫人真宗即位封秦國延

壽保聖夫人咸平元年薨帝以乳保之恩事之如母舉哀制服

真宗莊懷皇后潘氏大名入真宗元妃端拱二年崩至道三年

追冊為皇后

莊穆皇后郭氏太原人真宗繼妃帝繼位立為皇后景德四年

崩

章獻明肅皇后劉氏益州人景德初為美人進德妃莊穆后崩

立為皇后仁宗即位尊為皇太后

章懿皇后李氏杭州人入宮為司寢生仁宗追位婉儀明道元

年進宸妃薨章獻既崩追尊為皇太后

章惠皇后楊氏益州郫人初為才人進婉儀仁宗在乳祿有薨

視功帝即位進皇太妃章獻崩遺詔以為皇太后

杜貴妃真宗後宮後入道

國初立后妃皆不行冊禮大中祥符七年封婉儀楊氏為淑

妃翰林草制付中書不宣於外廷乾興元年遺制尊皇后為

皇太后淑妃為皇太妃亦不果行冊禮自雍熙後后妃乃寫

告身用金華羅紙金塗標袋有司進入近臣牧伯皇親皆修

貢禮為賀

仁宗廢后郭氏其先應州金城人天聖中冊為皇后立九年以

後宮嬖寵忿爭坐廢出居瑤華宮號金庭教主冲靜仙師又一

年暴薨追冊為皇后

嘉祐中帝欲置影殿於洪福寺禮宮因請祔廟下兩制議未

定而知制誥劉敞言春秋之義不薨於寢不赴於同姓不反

哭於廟則不言夫人不稱小君徒以禮不足故各號闕然然

則名號與禮非同物也名號存而禮不足因不正其稱况敢
正其儀乎郭后於三者無一焉而欲正其禮恐未安於義也
傳曰不有廢也君何以興廢興之間固必有正與不正之理
存焉今欲扶所廢以爲正亦將抑所興以爲不正歟古者不
二嫡則萬世之後宗廟之禮豈臣子所當擅輕重哉議者或
謂郭后之追命也既復其號不得不異其禮譬之大臣坐非
辜而貶者苟明其非辜則復用之豈得不遂使爲大臣乎臣
謂物有殊類而異勢未可以相準臣之與妻其義雖均然逐
臣可以復歸放妻不可復合臣衆而妻一也禮官張洞言郭
后之沒不得其所責當歸於朝廷死者何罪豈有始儷宸極
終不廟食耶議者欲用後漢東晉故事或祭于陵寢或築宮
于外稽之二史皆曰母后亦未見其合也惟唐立別廟遇禘
祫則享之於義爲允敞又言郭后所以然者盖于時聖慮在

宗廟社稷之際也昔漢光武以后郭氏怨懟廢之然當時群
臣不以光武爲情有厚薄亦不以郭氏爲不當廢者其意識
遠也今陛下之慮豈不然乎光武雖廢郭氏然顧待其家不
衰亦明退人以義不緣於私也此又詔書所以追復郭氏之
意矣用平生之眷故尊以虛名顧禮義之正故絕其祔廟是
范曄所謂使後世不見有隆薄進退之際者也今洞之意以
追復郭后則出於天子以停止廟謚則出於大臣共一詔書
也而論之異同未知洞何從見之若不幸此言傳於後而且
歸過君父虧損聖德此其一也臣前奏以爲廢興不兩立人
若無二嫡使萬世之後禮分不明洞不以此爲辨若不幸朝
廷過聽之是雖自以能許上起廢爲功而且陰福母后妄瀆
禮正此其二也故臣以謂非臣子之義忠信之道矣其後議
卒不上朝廷亦未皇有所行也

按郭后正位宮闈者九年其廢也坐與後宮爭寵非如
前代若霍若賈之徒有不可恕之大罪也是以當時范
文正公輩力爭之以爲過舉失德旣而昭陵悔悼追復
位號蓋賢於漢之景武唐之高宗玄宗矣旣復位號則
享廟祀乃禮之正而劉貢甫力爭之夫古人所謂並后
二嫡者但謂不當使妾上僭耳如后旣廢而復則固后
也又已歿則不嫌其爲先後也何二嫡之有且當時曹
后在位而温成以宮嬪專寵及其歿也追冊皇后置立
園廟乃失禮之尤大者貢甫不彼之正而此之尼何耶
慈聖光獻皇后曹氏真定人景祐元年冊爲皇后英宗卽位尊
爲皇太后

景祐元年九月立皇后曹氏冬至行冊禮與通禮異不立仗不
設縣前一日守宮設次於朝堂冊寶使副次有內東門命婦次

於受冊寶殿門外設皇后受冊寶位於殿庭階下北向奉禮設
冊寶使位於內東門外副使內侍位於其南差退東向北上冊
寶案位於使前南向又設內給事位於北廂南向其日百官常
服早入次禮官通事舍人先引中書令侍中門下侍郎中書侍
郎及捧冊寶官執事人絳衣介幘詣垂拱殿門就次以俟冊降
禮官通事舍人分引宰臣樞密冊寶使副百官人文德殿庭立
班東西相向北上內侍二員自內承旨降冊寶率執事者捧冊
寶出垂拱殿捧冊寶官俱擗笏率執事人禮官導中書侍郎押
冊中書令後從門下侍郎押寶侍中後從援衛如儀由東上閣
門出至文德殿庭權置禮官通事舍人引使副就承制位次引
侍中於使前西向稱有制典儀曰再拜贊者承傳使副在位官
皆再拜宣曰贈尚書令冀王曹彬孫女冊爲皇后命公等持節
展禮使副再拜侍中還位門下侍郎帥主節詣使東北主節次

節授門下侍郎門下侍郎執節授冊使冊使跪受與付主節幡隨節立於使左次引中書令侍中詣冊寶東北西面立中書侍郎引冊案立於中書令之右中書令取冊授冊寶使使跪受與置於案中書令侍郎退復本班又門下侍郎引寶案於侍中之右侍中跪取寶以授冊寶使使跪受與置於案侍中門下侍郎退復本位典儀再拜如前禮官通事舍人引使副押寶持節者前導捧冊寶官捧昇授衛以次出朝堂由右昇龍門入大慶殿門由殿西過宣祐門詣內東門內臣引內外命婦俱入就位立內侍詣閣奏請皇后首飾襪衣冊寶至內東門外位使副東向立內給事進就南向位禮官通事舍人引使就內給事前面北向跪稱冊寶使李迪副使王隨奉制授皇后冊寶訖內給事入詣授冊寶殿閣皇后前跪奏內侍進詣使前面西跪受冊寶以授內謁者監使退復位內謁者監主當內臣持冊寶入內東門

內侍從之以次入詣殿庭內侍贊引皇后降立庭中北向立內侍跪取冊又內侍跪取寶興進立於皇后之右少前西向內使二員進立於皇后之左少前東向又內侍稱有制內侍贊皇后再拜內侍奉冊進授皇后皇后以授內侍內侍又奉寶亦然復贊再拜前導皇后升座南向內臣引內外命婦稱賀如常儀內侍進詣皇后前跪奏禮畢內侍前導皇后降座還閣內外命婦班退少頃皇后常服謝皇帝皇太后用常禮百官東上閣門拜表稱賀其冊如皇太子用珉王五十簡標首在內匣隨冊之長寶用金方一寸五分高一丈文曰皇后之寶盤螭紐綴拜沿冊寶法物舊制制爲之匣綠朱漆金塗銀裝

冊文曰皇帝若曰天地定位陰陽相成人道貫之以綱大倫后德配之以熙內治聖人有以端其本也故造舟之迎言乎備詩人有以美其化也故周南之風著乎始粵朕冲昧祗若

不構深惟承荷之重輔佐攸艱用簡納賢明協於人神之望
咨爾贈尚書令冀王配享太祖廟庭曹彬孫女惟乃祖克有
武力勤勞王家保勲不伐饗厥終慶教流後昆薰然慈和善
祥憑積生此邦媛其漸漬醇醲發聞馨香所從來遠矣起居
祖習不待姆師之訓風容矩度自爲宗黨之憲長秋曠位陰
教未序次求訓範統正六列宗公弔臣誦言于朝願即嘉時
聿申典禮朕以春秋之義必聚大國摯疇之家乃稱福耦謀
及泰筮聘以穀主惟吉之從有命既集今遣使工部尚書同
平章事李迪副使戶部侍郎叅知政事王隨持節冊命爾爲
皇后欽哉夫惟肅恭可以事上天惟謙裕可以接下恭而能
約則驕弗至動而慎思則悔弗萌懋乃后德脩乃嬪職奉承
宗廟儀刑家國永綏無疆之祚不其躋歟

皇后張氏與郭氏同入宮進美人天聖六年卒明道二年追贈

成皇后張氏河南永安人入宮爲才人慶曆八年進位

如行冊禮如后儀至和元年薨追謚爲皇后

慶曆八年制美人張氏爲貴妃所司擇日備禮冊命學士宋
祁就院寫誥用官誥院印封進妃擲誥于地不受十二月發
冊設次位命官持節授冊印內外命婦稱賀及入謝略如冊
皇后儀冊用竹簡二十四枚長尺一闊寸天下樂錦裝標金
印方寸文曰貴妃之印龜紐紫纒

董淑妃仁宗後宮拜婕妤嘉祐七年薨

美人尚氏楊氏仁宗後宮與郭后忿爭后既廢尚氏入洞真宮

爲道士楊氏出居別宅

美人朱氏仁宗後宮

貴妃周氏仁宗後宮徽宗時薨

德妃楊氏仁宗後宮神宗時薨

之狀通鑑卷三十七

賢妃馮氏仁宗後宮徽宗時薨

英宗宣仁聖烈皇后高氏亳州蒙城人英宗元妃帝即位冊為皇后神宗立尊為皇太后

張脩容英宗後宮初拜昌平郡君進封脩容建炎四年薨于慶州

神宗欽聖憲肅皇后向氏河內人神宗元妃帝即位冊為皇后哲宗立尊為皇太后

欽成皇后朱氏開封人熙寧初入宮為才人生哲宗帝即位尊為皇太后

欽慈皇后陳氏開封人入宮生徽宗封才人神宗上仙才人未幾而薨建中靖國初追冊為皇太后

賢妃林氏神宗後宮元祐五年薨

賢妃武氏神宗後宮大觀元年薨

哲宗昭慈聖獻皇后孟氏洛州人帝即位冊為皇后紹聖三年坐廢居瑤華宮號華陽教主王清妙靜仙師帝既崩欽聖詔后還內號元祐皇后崇寧初再廢居瑤華宮靖康時淵聖議復后位號詔未下而京城陷張邦昌僭位上尊號曰宋太后迎入宮受百官朝垂簾聽政元祐五年八月太皇太后詔以皇帝納后有期令太常禮官檢詳古今六禮沿革參攷通禮典故具其節文著為成式者先是太皇太后諭宰臣呂大防等曰皇帝將納后天聖景祐故事止降進冊未嘗御殿禮甚簡畧大防等請退而討論遂降是詔又詔翰林學士御史中丞兩省給舍與禮部太常寺官同詳議六年八月三省樞密院言納后六禮命使納綵問名納吉納成告期差執政官攝太尉充使侍從官或判宗正官攝宗正卿充副使以舊尚書有權為皇后行第納綵問名同日次日納吉納成告期納成嘉穀圭請期依開寶禮改為告

期納綵前擇日告天地發冊命使差宰臣攝太尉執政官攝司徒前一日告宗廟奉迎命使依開寶通禮改六禮親迎為命使奉迎差宰臣攝太尉執政官攝司徒皇帝臨軒與冊禮使副同日遣先遣冊禮使次遣奉迎使令文武百官詣行第班迎其日皇后服禕衣承重翟車鹵簿依禮令由宣德門東偏門入文臣大卿監武臣正任刺史以上宣德門外班迎詔從之初議以都亭驛為皇后行第給事中范祖禹言都亭驛常為遼使館舍今納皇后以毋天下而使居夷狄之館非所以觀示四方為正始之道也請以舊尚書省為行第從之祖禹又言臨軒發冊命使奉迎及皇后入內皇帝皆服通天冠絳紗袍於禮未隆請並服袞冕以重大婚之禮翰林學士范百祿言婚禮下達匪媒不克今采擇先定有命既集而形於麻制以后氏族姓宣告外廷方且遣使齎制行納采問名之禮則禮文顛倒失先後之序請以

降詔之日行納采問名之禮宣制之日行納吉納成告期之禮皆不從既而禮部太常寺言五禮命使據開元納綵問名各用一使其納吉納成告期各別日遣使今未委三禮共遣一使或各遣使文武百官詣行第班迎文臣大卿監武臣正任刺史以上宣德門外班迎緣至日行第門外已設皇后車乘儀仗逼隘不容百官車馬其文武百官欲並於宣德門外立班奉迎按士昏禮用馬所以為贄也又按曲禮凡贄天子鬯鄭康成謂天子無客禮以鬯為贄者惟用告神今已據周禮用穀主聘后欲更不用馬文德殿發制欲依發冊例立仗或止用月朔視朝仗百官朝服制書登車訖欲出宣德正門使副步從至外上車使者復命欲入左掖門於門外下車詣內東門附內侍進入制版匣欲做穀主匣製造使副受制書奉出朝堂門外置制書於車內緣右昇龍門臺不通車乘過徑今參詳置制書車合入宣德門東偏門至右昇龍門外候使副奉

出制書即置車內詔納吉納成告期令各遣使文德殿發制依
發冊例立仗餘並從之七年正月詔尚書左丞蘇頌撰皇后冊
文兼書二月學士院上六禮辭語納絲制文太皇太后曰咨某
官封姓名渾元資始肇紹人倫爰及夫婦以奉天地宗廟社稷
謀于公卿咸以為宜率由舊典今遣使持節太尉某宗正卿某
以禮納絲咨文曰太皇太后嘉命訪昏陋族備數采擇臣之女
姑姊妹即云先臣某官之遺女未閑教訓衣履若而人欽承舊
章肅奉典制某官封某土臣姓某稽首再拜承制詔問名制文
太皇太后曰咨某官封姓名兩儀合德萬物之統以聽內治必
咨令族重宣舊典今遣使持節太尉封某宗正卿封某以禮問
名咨文曰太皇太后嘉命使者重宣中制問臣名族臣女夫婦
所生先臣故某官之遺微孫先臣故某官之遺曾孫先臣故某
官之遺孫先臣故某官之外孫女年若干欽承舊章肅奉典制

某官糞土臣某稽首頓首再拜承制詔若女祖已上在宜
官臣之孫女納吉制文太皇太后曰咨某官封姓名人謀龜
符元吉恭順典禮今遣使使持節太尉封臣某宗正卿封臣某以
禮納吉咨文曰太皇太后嘉命使者某重宣中制臣陋族卑鄙恐
懼不堪欽承舊章肅奉典制某官糞土臣姓某稽首頓首再拜承
制詔納成制文太皇太后曰咨某官姓名之文孝文恭儉實維母
儀宜奉宗廟永承天祚以黜繻穀建六馬以章典禮今使使持節
太尉封某宗正卿封某以禮納成咨文曰太皇太后嘉命使者某
重宣中制降婚卑陋崇以上公寵以豐禮備物典冊欽承舊章肅
奉典制某官糞土臣姓名稽首頓首再拜承制詔告期祭文太皇
太后曰咨某官姓名謀于公卿大策元龜罔有不臧吉日維某
月某甲子可迎率遵典禮今使使持節太尉封某宗正卿封某
以禮告期咨文曰太皇太后嘉命使者某重宣中制以某月某

甲子吉日告期臣欽承典制某官某土臣姓名稽首頓首再拜
承制詔命使奉迎制文太皇太后曰咨某官姓名禮之大體欽
順重正其期維古典圖是若今遣使持節太尉封某宗正卿封
某以禮奉迎咨文曰太皇太后嘉命使者某重宣中詔今日吉
辰備禮以迎螻蟻之族猥承大禮憂懼戰悸次奉舊章肅奉典
制某官某土臣姓某稽首頓首再拜承制詔按晉穆帝永和十
年臺符問六禮版文舊稱皇帝今太皇太后臨明帝稱博士曹耽
云公羊傳婚禮不稱主人毋諸父之謂太常王彪之云三傳異
議不可全據今皇太后臨朝稱制文所違國之大典皆仰稟成
非無外事也豈婚聘獨不通乎六禮版文應稱皇太后今請遵
彪之議詔並從之三月禮部太常寺上納后儀注發六禮制書
曰太皇太后御崇慶殿坐命內外命婦立班行禮畢內給事出
殿門置六禮制書案上出內東門禮直官通事舍人引由宣德

門至文德殿後門入權置案於東上閣門命使納綵問名文德
殿宰臣親王執政官宗室文武百僚大小使臣軍員蕃官易朝
服樂備而不作立班定內給事奉制書案置於橫街北稍東西
向北上禮直官通事舍人引門下中書侍郎引使副就橫街
南承制位北向東上內給事詣使者東北面稱太皇太后有制
典儀曰再拜在位官皆再拜宣制曰皇帝納后命公等持節行
禮宣訖典儀曰再拜使副皆再拜授制書訖典儀曰再拜在位
官皆再拜禮直官通事舍人太常博士引使副從制案出由端
禮門入右昇龍門安於油絲繩轎車內出宣德門鼓吹備而不
作至皇后行第大門外令史二人對捧制案立主人於大門內
賓者立於主人之左北面進受命出曰敢請事使者曰某奉制
納采賓者入告主人曰某之女若而人既蒙制訪臣某不敢辭
賓者出告入引主人出於大門外再拜使者先入使者曰太皇

太后有制主人再拜宣制書畢主人再拜受訖主人進表訖再拜使者出問名同上儀使者曰將加卜筮奉制問名主人曰臣某之女若而人既蒙制問臣不敢辭命使納言納成告期並同命使納采問名儀納言使者曰加請卜筮占曰從制使其納言主人曰臣某之女若而人龜筮云吉臣預有焉臣某謹奉典制告期使者曰某奉制告期主人曰臣某謹奉典制以上納吉納成告期請見受制接表並如納采儀臨軒命使冊后及奉迎文德殿宰臣親王執政官宗室文武百僚朝堂易朝服皇帝常服乘輦至文德殿後閣侍中奏中嚴次外辦皇帝服通天冠絳紗袍出閣乘輦皇帝出自西房降輦即御座分引兩省官及待制權侍郎觀察使以上分東西入殿門各就位東西相向立奉贊置於御座前奉宣后冊出閣由東上閣門出至文德殿庭橫行典贊贊曰拜在位官皆再拜使副授冊宣制曰冊某氏爲皇后

命公等持節展禮宣訖典儀曰再拜使副皆再拜使副受冊訖訖典儀曰再拜在位官皆再拜宣制曰太皇太后制命公等持節奉迎皇后宣訖典儀曰再拜使及副皆再拜受節典儀曰再拜在位群官皆再拜出殿門侍中奏禮畢皇帝降座入自東房入閣侍中奏解嚴承旨放仗百僚再拜出皇帝常服還內冊寶出文德殿門端禮門入右昇龍門出宣德正門赴行第冊后如納采儀使者曰某奉制授皇后備物典冊皇后受冊寶內外命婦序立如儀主人以書奉使者奉迎宰臣親王使相執政官文武百僚宗室常服等班迎於宣德門外行第儂者請使者曰某奉制以禮奉迎儂者入告主人曰臣某謹奉典制儂者出告引入主人出大門外再拜使者先入曰有制主人再拜使者宣制畢主人再拜主人受制訖主人答表再拜姆導皇后尚宅前引外堂出立房外典儀曰再拜使副俱再拜使者曰今日吉日某

等承制以禮奉迎內侍受以入使副退主人以書授使者奉於
司言受以奏聞皇后降立堂下再拜訖升堂主人升自階進西
向戒之曰戒之戒之夙夜毋違命訖主人退母進西階上東西
施衿結帨戒之曰勉之勉之夙夜無違命訖連進皇后升與至
中門皇后降輿升車內皇后出大門使副及群臣前引從皇后
將到宣德門有司宰臣文武百僚宗室南向班迎再拜訖分班
皇后入宣德門鳴鐘鼓班迎官退皇后降車入次外輿出右升
龍門入端禮門文德殿東上閣門出文德殿後門入宣祐門至
內東門內降輿司輿前導皇后詣福寧殿門大次以俟至日晡
後皇后車入宣德門禮直官通事舍人引侍中版奏請中嚴內
侍轉奏皇帝服通天冠絳紗袍御福寧殿宮人侍衛如常儀尚
宮引皇后出次詣殿庭之東西南立尚儀跪奏外辦請皇帝降
座禮迎尚宮前引詣庭中之西東面揖皇后以入皇帝導皇后

以饌進皇帝及后皆食三飯尚食以酒進皇帝皇后俱受爵飲
尚食以饌進再飲如初三飲用菴如再飲尚儀跪奏禮畢皇帝
皇后俱興尚宮請皇帝御常服常服請皇后釋禮服入幄次日
以禮朝見太皇太后皇太后皇太妃如官中之儀詔從之
昭德皇后劉氏初入宮為嬪好昭慈既廢立為皇后徽宗立冊
為元符皇后

朱夫人開封人治平間自禮部八宮建炎四年從隆祐太后幸
江西還封嘉國夫人主管太內公事知尚書內省提舉十閣分
紹興二年卒

張夫人父在宮掖嘗教哲宗書

慕容貴妃哲宗後宮初為侍御

薨

靖康之難六宮皆北去惟昭祐太后以廢處瑤華及先朝嬪御得留其姓氏封爵可見者如前

徽宗顯恭皇后王氏開封人徽宗元妃即位冊為皇后生欽宗大觀二年崩

顯肅皇后鄭氏開封人入宮累進至貴妃顯肅崩冊為皇后淵聖受禪尊為太上皇后

明達皇后劉氏入宮由才人七遷至貴妃政和三年薨追冊為皇后

明節皇后劉氏入宮為才人進至淑妃宣和三年薨追冊皇后顯仁太后韋氏開封人入宮自侍御累遷至婉容生高宗從上

皇北狩高宗即位遙尊為宣和皇后紹興十二年歸自虜中貴妃王氏徽宗後宮政和七年薨

貴妃崔氏徽宗後宮宣和時坐罪廢

貴妃喬氏徽宗後宮從北狩歿于虜境

欽宗仁懷皇后朱氏開封人初為皇太子妃上受禪立為皇后從北狩歿于虜境慶元三年遷上尊號謚祔于太廟欽宗室

高宗憲節皇后邢氏開封祥符人帝在康邸封夫人從二帝北狩帝即位遙冊為皇后紹興九年崩于五國城虜秘之上虛中

宮以待者十六年顯仁回始得凶問梓宮至祔神主于別廟淳熙末合祔高宗為太廟

憲聖慈烈太后吳氏開封人上在維揚納之累進婉儀憲節皇后崩間至紹興十三年立為皇后孝宗即位尊為太上皇后

賢妃潘氏開封人高宗在康邸納之既即位生元懿太子進位賢妃紹興十八年薨

張賢妃開封人建炎初為才人進婕妤上令母養孝宗十二年薨

劉貴妃臨安人入宮累封至貴妃淳熙十四年薨

劉婉儀初為宜春郡夫人累遷至婉儀紹興末以罪廢

張貴妃開封祥符人累封至婉容淳熙七年進封太上皇帝妃再進貴妃紹興元年薨

馮美人韓氏吳氏李氏王氏四才人紹興中俱寵幸後皆廢

容齋洪氏隨筆曰內庭婦職遷叙皆出中旨至中書命詞如尚書內省官固知其為長年習事如司字典字掌字知其為主守之微者至於紅紫霞帔郡國夫人則其年齡之長少爵列之崇卑無由可以測度紹興二十八年九月仲兄以左史直前奏事時兼權中書舍人高宗聖訓云有一事待與卿說昨有宮人宮正者封夫人乃宮中管事人六十餘歲非是嬪御恐卿不知兄奏云係王剛中行詞剛中除蜀帥係臣書黃容臣別撰入上領首後四日經筵留身

奏事奏言前日面蒙宣諭永嘉郡張夫人告詞既得聖旨

今不須別撰上曰乃皇后問中老管事人今六十六歲宮

正乃執事者昨日宰執奏欲換告亦無妨礙不須別進今

已年老多病但欲得稱呼耳蓋昨訓詞中稱其容色云

成穆皇后郭氏開封祥符人孝宗正妃初封咸寧郡夫人紹興

二十六年薨上即位追冊為皇后

成恭皇后夏氏江西人上為普安郡王入宮上即位進賢妃踰

年立為皇后乾道三年崩

成肅皇后謝氏冊陽人上為普安郡王時入宮上即位累遷至

貴妃夏后崩中宮虛位將十載淳熙三年立為皇后光宗受禪

尊為壽成皇后

慈貴妃孝宗後宮淳熙十二年薨

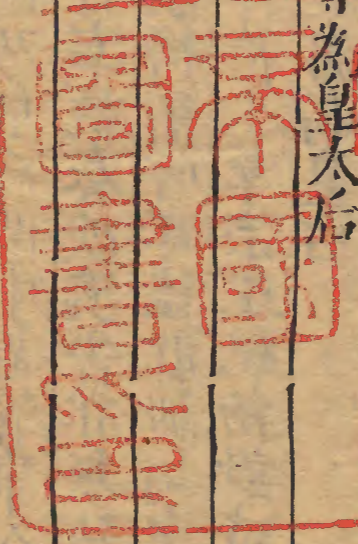
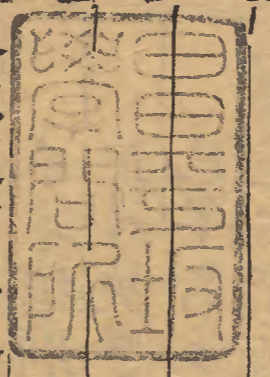
李賢妃孝宗後宮淳熙十年薨

慈懿皇后李氏安陽人光宗元妃生寧宗帝正位東宮立為太子妃受禪立為皇后寧宗立稱為太上皇后

黃貴妃張貴妃武才人並光宗後宮又有潞夫人符夫人二張夫人並上郡封無品程允官中之制郡夫人以上始稱房院

恭淑皇后韓氏美先湖州人寧宗元妃上即位立為皇后慶元六年崩

壽明皇后楊氏遂安人入宮象封貴妃恭淑此肅以嘉泰三年立為皇后理宗即位尊為皇太后



文獻通考卷之二百五十六

寬政

