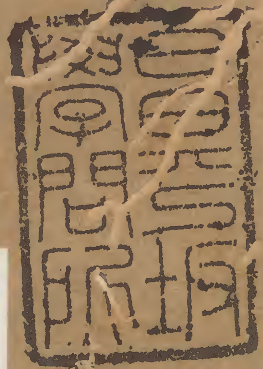


檢齋隨筆

廿之五

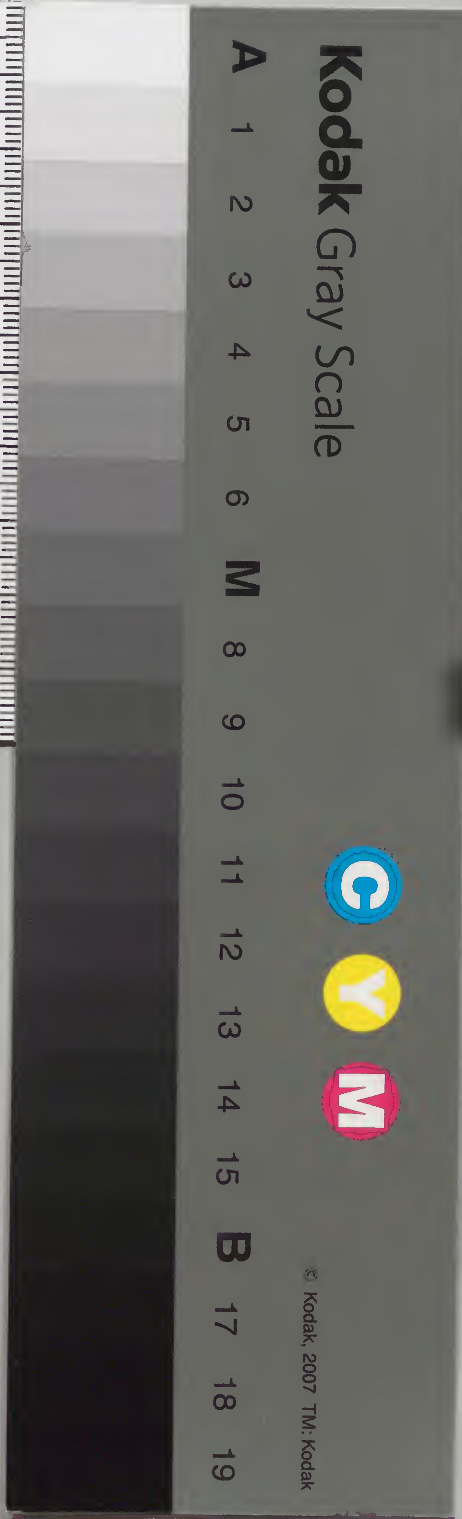
任

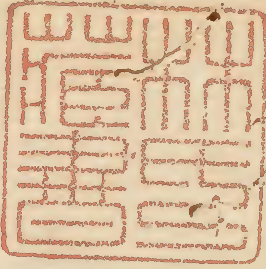


漢書門			
二	八	三	類
一	三	五	號
六	二	函	架
冊			

內閣文庫	
漢	書
二	八
一	三
五	函
六	冊
架	

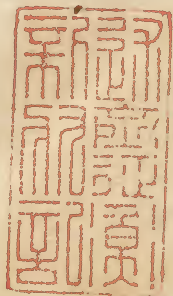
內閣文庫	
番號	漢 2873
冊數	6 (5)
函號	308 90





檢盡隨筆卷二十

淺草文庫



仙釋類

赤松

赤松古仙人也黃梅謂五祖弘恩大師也坡詩赤松子却欲叅黃梅本此

孤鶴道人

明皇天寶十三載九月九日儺干沙苑遇孤鶴飛

翔一矢中之徐墜將及地丈許歛然矯翰西南益
州有明月觀城中道士徐佐卿者寓焉一日自外
至忽不怡謂院中人曰吾山行中流矢尋已無恙
是矢非人間物也吾留之壁上後年箭主至宜竹
之其後玄宗幸蜀至觀中覩此箭詢之苑中人道
其實寄箭之日則九日也孤鶴乃道士所化此條
見集異記東坡後赤壁賦孤鶴道士一段暗用此

玄元皇帝

唐尊老子爲玄元皇帝老子母爲先天太后

三王喬

王氏神仙傳云益州白平山有白蝦蟆謂之肉芝
王喬食之得道王喬有三同姓名有王子晉王喬
有葉令王喬食肉芝王喬乃蜀中神仙也

陌上三叟

古有行道人陌上見三叟各有百餘歲相與鋤米
莠住車問三叟何以得此壽上叟前至詞內中嫗
貌醜中叟前至詞量腹節所受下叟前致詞夜臥
不覆首要哉三叟言所以能長久

張道陵

雲臺山一名天桂山高四百七丈上方百里有魚池宜五谷無惡毒可度災周地圖云漢末張道陵在此學道使弟子王長趙昇投身絕壑以取仙桃長等七試已訖九丹遂成隨陵白日升天

方士

夔州有羅氏園多奇花名果一日衣冠盛集有道士求通謁主人謝之既去留詩曰知君行樂似神仙歌舞相隨四十年方外客來嗟不遇洞房深鎖

百花天

雪溪先生

宋耕號雪溪先生世家雙流遷崇慶爲閬中令以仙去後其孫聞其在四明親往訪焉至雪竇山果見丹竈猶煖仙踪逸矣乃置祠其上而歸

不死術

客有教燕王爲不死之道者王使人學之所使人未及學而客死王大怒誅之王不知客之欺已而誅學者之晚也夫信不然之物而誅無罪之臣不

察之患也且人所急無如其身不能自使其身無
死安能使王長生哉韓非子

踏踏歌藍采和世間能幾何紅顏一春樹流年一
擲梭古人混混去不返今人紛紛來更多朝騎鸞
鳳到碧落暮見桑田生白波長景明暉在空際金
銀宮闕高嵯峨

麻叔源

我是大金仙死來一千年數滿一千年替下有流

泉得逢麻叔源葬我在高原髮長至溷九更候一
千年方登堯率天此金仙身後偈場帝開河時掘
出麻叔源開河人姓名也

山精女子

武都山精化為女子美而艷蜀王開明納為妃不
習水土欲去王必留之作東平之歌以悅之無幾
物故王悲悼作更邪之歌龍歸之曲龍歸亦作就

卦影

至和二年成都人有費孝先使來眉山近遊青城

山訪老人村壞其一木牀孝先謝不敏且欲償其
直老人笑曰子視其下字字云此牀以某年月日
造某年月日爲費孝先所壞成壞自有數子何以
償爲孝先知其異乃留師事之老人授易軌革卦
影之術前此未有知此學者也後五六年孝先名
聞天下

神君

漢武帝起栢梁臺以處神君君者婦人也聞其言
不見其人霍去病微時數自禱神君神君乃見其

形盛自修飾欲與去病交接去病不肯責神君曰
吾以神君清潔故齋戒求福今欲爲淫此非神明
也神君亦慙及去病疾篤上令禱神君君曰霍將
軍精氣少吾欲以太乙精補之可得延年霍不曉
此意乃見斷絕今不可救也○按啓顏錄述此事
云此神君恥其淫之飾辭又爲諛曰神君欲禱不
欲禱也又云神君之女宛若亦淫東方朔娶之爲

小妻

仙人無影

魄掩魄盡人則長生魄掩魂盡人則速死故鬼怪無形全陰也仙人無影全陽也

巨靈神

十六國春秋符堅始皇四年大霖雨河渭俱溢蒲津監寇得一履于河中長七尺三寸人跡稱之指長尺餘堅見歎曰覆載之內何所不有疑此即巨靈神之遺也

東方朔

漢武內傳東方朔曰臣嘗上天宮問下方人何

衣曰衣蠶何若曰象類馬也類虎名曰蠶今陛下苟以爲詐願使人上天問之

李公子遇仙

李公子諱胤祥號潼獄富順李宗伯棠軒公子也甲午鄉試終場畢以思兩尊人趨裝就道行至龍象山峭壁懸崖長松古木葱鬱煙靄頗遠村落計畧則日入崦嵫矣見一道人雙髻飄飄長嘯至前叩馬而言曰李公子欲何之場中此時政在閱你文字塗抹盡矣今年解元及第二名皆富順人你

庚子科才中李公子以爲顛狂道人不爲禮也道人臨行又曰回當多拜上李老師我乃陶羽齡是也公子始訝爲異人甫欲下馬而道人舉步如飛不能追逐歸而告宗伯宗伯公云陶羽齡卽會元陶石簣望齡之弟彼科我在會試場中故羽齡亦執門生禮見當時亦知其積學修行之士已作古人矣此惟我知汝亦不知也無乃仙乎後邑人御史楊衡毓往京以此事語石簣石簣涕淚謂當日亦有疑其尸解者今果然也

乘戈仙女名善歌

林央

林央林央神名入山呼之却百邪

聲

色不是色菜花黃梨花白聲不是聲紫燕語黃鸝

鳴

面壁聖像

少林寺達磨庵內有一石高二尺許色微黃光潤

石上有六祖面壁跏趺像隱隱於中衣服紋理如
水墨寫意乃達摩身影透入人有屢磨之不能去
或云眉目盡具非也石舊在洞中僧以觀者登陟
不便移置於此余曾過之見太史黃昭素偈云此
境無老胡老胡無此境曰無業有之片石可深省
一破一欲留如取滅燈影道人遊倦時且將橫作
枕余亦有偈云飛身度諸夏却悟來時早九年復
面壁境向此中老一身有寂滅片石無枯槁但得
衣鉢傳何愛此身好又宋仁宗贊云坤之上乾之

下中間一竇難酬價十萬日來作證明面壁九年
不說話如何贊如何畫一回提起一回怕此金丹
之說不知仁宗御製耶抑代言也此贊少林石碣
中所無

戴文祥遇二仙

國初吳人戴文祥素閑道術嘗隱堯峰山塢建一
草樓荆垣竹扉聊以自適凡道流會集靡不招致
一日有二藍袍作訪文祥延之登樓出山家常具
飲食之酒罄一人曰吾有詩文祥速出紙筆書云

雲英英兮出山阜倏爲白衣忽蒼狗月皎皎兮照
青澄波光亂擊金蛇走浮雲飛盡或無跡明月西
沉還自有雲來月去本無期我與乾坤長共久書
訖又一人曰吾亦有詩以記此樓之勝書云姑蘇
勝景清且幽耀靈敏秀世莫侔比屋鱗接民居稠
中有飄緲之層樓朱簾高控珊瑚鈎芙蓉朵朵侵
人眸樓中老翁復何求醜顏華髮雲錦裘樓前疊
石成林立左圖右史日披離一塵不到風颼颼蓬
來三山聊與儔四時行焉春復秋金風蕭爽暑氣

收海變桑田是盡頭蓬屋今添第一籌南極耿耿
當空浮華筵羅列珍美羞望中嘉客總貴游錚錚
環珮鳴琳球葡萄酒泛黃金甌賓主相洽頻勸酌
清歌暢飲樂未休仙翁福慶殊悠悠書訖擲筆於
地遂行文祥疾覽之有耕父見二道前去一人吹
鐵笛一人撫掌而和忽不見矣

其外潘茂

潘茂名晉永嘉中入山逢二道士奕棋立觀久之
道士顧謂子亦識此否答曰入猶蛇竇出似鴈行

道士笑其可說因語之曰子頂骨貫于生門命輪
齊于日月腦血未減心影不偏若修鍊則可輕舉
其後白日上升

釋子無常偈

井底四蛇催命促攀枝二鼠啣藤傷此是衆生命
盡處如何日夜不驚忙東坡詩四條深怕井中蛇

○四蛇喻四時二鼠喻日月

佛入中國不使于漢明

世傳漢明帝時佛法始入中國非也列子曰西極

之國有化人來穆王事之作天之臺其高千仞
及秦時沙門室利房等至始皇以爲異囚之夜看
金人破戶以出又霍去病過焉者山得休屠王祭
天金人以是考之周秦西漢知有佛久矣

銀冝舍利

梁簡文帝修阿育王塔掘土得龍窟有銀冝冝內
有金縷鬘盛三舍利○冝玉篇口冝切土器也

竺法深

竺法深王敦之弟賢於王氏諸人遠矣支遁求買

沃洲山三法深云未聞巢由買山而隱支遁猶輸此一着想見其人視王導不翅批糠矣

范蜀中不信佛

范蜀中不信佛大蘇公嘗與公論佛法其所以不信之說范公云鎮平生事非目見者未嘗信蘇公曰公亦安能然哉設公有疾令醫切脉醫曰寒用寒藥曰熱用熱藥公何嘗見脉而信之何獨至於佛而必待見耶

支郎

僧可稱郎如支郎之類是也亦可稱君如歐陽詹送聞上人遊嵩山云丹梯石路君先去是也

白旃檀

華嚴經云白旃檀塗身能除一切熱惱而得清涼也○白樂天夏大旱詩既無白旃檀何以除熱惱

初禪

禪家有初禪二禪三禪四禪猶儒家有士希賢賢希聖聖希天也

三空六度

三空色空識空徃空也六度施戒忍進定慧

赤髯白足

劉禹錫云在席硯者多傍行四句之書備將迎者皆赤髯白足之侶○赤髯白足皆高僧也

大醫王

釋伽佛能醫一切衆生苦惱故名大醫王

華經

極樂世界

嘗見世人學佛者皆願生極樂世界極樂世界安在哉如能清心寡欲澹然無求一出火宅便是清

涼山一離苦海便是極樂園

孔子像

江陵天皇寺有栢堂僧繇畫廬舍那及孔子像明帝見之怪以孔子祭佛氏以問僧繇僧繇對曰他日賴此無恙

霧偈

人生處世奄忽何期如陽纔照薤露卽稀

教乘法

鵬者

鵬者阿含經曰言論了而無滯又能造偈是謂鵬

者

香界

寺曰香界亦曰香阜江總詩息丹候香界悵別在
寒林高適詩香界祇羣有

聖泉寺

閩縣聖泉寺松不栖禽梁不巢燕池不生蛭庭不
生凡草

壯膏老炷

佛經云譬如燈炷唯賴膏油膏油既盡勢不久停

善男子人亦如是唯賴壯膏壯膏既盡衰老之炷
何得久停

雀鳥得身

佛經云譬如孔雀聞雷震聲而便得身又如青雀
飲雄雀淚而便得身如共命鳥見雄者舞即便得
身○此亦奇聞

天統緹

香氣世界生蓮花大如車輪其花柔軟如天統緹
葉生高一丈香編四天下旃檀為交露天統緹命

峨眉山者之名曰普賢袈裟線天瓔珞卽藤蘿也

道神化足無

急急如律令

道家符呪其末皆云急急如律令說者謂律令雷部鬼神之名而善走用之欲其速也此殊不然急急如律令漢之公移常語猶宋人云符到奉行漢末賊張陵私創符呪以惑愚民亦借用之道家遂祖述之耳 都穆聽雨紀談

五精舍

給孤園靈鷲山獼猴江淹羅樹竹林園也

吳越菡萏

梁武帝曰惟一食食止菜蔬蜀獻菡萏噉覺美曰

與肉何異勅復禁之三寶記

蘇明珍珠柱

齊侍中何胤於般若寺立明珠柱柱放光七日七

夜以色香其文雅別有妙法曰靈寶教下而不

入對蘊都師

河東經行寺有僧行蘊為其寺都嘗於七月十五

備孟蘭會見一佛前化生姿顏妖冶手持蓮花向
人似有意蘊因戲謂其徒曰世間有似此女人我
願以為妻其夕歸院有款扉者曰蓮花娘子蘊不
之悟也遂留宿焉滅而燭童子猶潛聽伺之忽聞
蘊失聲冤苦頗急乃引燧照之至則閉戶榻不可
發但聞牙齧嚼骨之聲大罵曰賊秃奴遣尔辭家
削髮因何起妄念假如我真女人豈嫁與尔乎於
是馳告寺衆壞垣窺之乃二夜叉也騰蹕而出僧
雖生而體半殘矣 河東記

曇藏禪師

曇藏禪師見大蟒不避曰毒無實性激發則強慈
苟無緣冤親一揆其蟒倏然不見

三支

支謙受業於支亮亮受業支謙世稱天下博知不
出三支陳后山詩云暫息三支論重參二祖禪

三院

僧家三院憚院教院律院

黃金獅子乘高座

晉沙門吉友以國讓弟暗軌泰伯王導奇之稱爲
黃金獅子

仙鼎

張道陵刻丹經理雲臺山下

香心廟

香心廟在涇縣節婦梅氏死而心不朽仍香稱香

心五娘

輝僧善對

宋孝宗幸天竺及靈隱有輝僧相隨見飛來峯問

輝曰既是飛來如何不飛去對曰一動不如一靜

又看觀音像手持數珠問曰何用曰要念觀音菩

薩問自念則甚曰求人不如求己因進圓覺經三

句使虛妄心若無六塵則不能有經本四字一句

以三句合而爲二孝宗大喜奎翰入石

承光寺

承光寺柰味甚美冠于京師故寺稱柰苑又翻譯

名義有美女生于柰樹七國王爭聘之其事頗怪

臨濟禁斫木偈

千年竹萬年松枝葉盡皆同爲報四方玄學
者動手無非觸祖公樹士國王年數之長壽
承壽聖寺其美以千常爾姑有醉祭於又贈
志載唐縣東北十五里有金真國公主手書墓山
溪詞刻石龕于壽聖寺壁此可訪求之
南康延真觀俗傳爲李林甫女騰空所居一統志
乃妄引太白詩云羨君相門女學道愛神仙云云
今按太白集此詩乃送其妻尋魚女冠者俗人附

會不足怪而修志曾不一考而妄書之乎

清異錄載周世宗發引之日金銀錢寶皆寓以形
而楮錢大若盞口其印文黃曰泉臺上寶白曰眞
遊亞寶則金銀楮錠及錢亦始於五代時矣
文選浮石計大浮石計大浮石計大浮石計大
浮石沉木言時事相反蓋古語也○余在格州衙
內一裝黃者在汴京買一浮石諸凡手卷書集之
類裁有未齊卽用浮石少加磨蕩卽平矣形與石
同滿面皆蜂房而質極輕置之盂水中果浮其上
近詢之浙中入云水泡也乃潮浪凝聚而成始信

浮石之言信不誣也

操籬如今之界方也古無紙以此書之

銜枚

銜枚竹箭之類古者行軍令銜之以止喧嘩

腰舟

莊子云何不慮以爲大樽慮結綴也樽如酒器縛
之于身浮于江湖可以自渡南人謂之腰舟○鵝
冠子云中流夫船一壺千金壺乾瓠也佩之亦可

失

余以涉冰水○奈夏日過棧道見黑龍江內採樵及販木之人多用之有以瓠爲者有以木爲者大約中空而體輕縛之于腰後無論深灘急流皆浮之而行此輩土人呼爲魚鷄子

紫珍

紫珍鏡神名唐詩紀事李郭聽鏡詞末句云紫珍紫珍如有靈照見行人千里形是也聽鏡卽今之祠竈響卜也蜀中名卜竈是也

風甌

東坡詩坐依蒲榻禪起聽風甌語而兩見皆不注不知爲何語又見報恩和尚詞一笑寥寥空萬古風甌語炯如銀漢橫天宇○余謂風甌想今風鐘鐵馬之類耳

連乾

韋莊詩驕馬錦連乾乘騎是謫仙○連乾是障泥之類

白玉

白玉杯也○李太白詩白玉一杯酒

金僕姑箭名左傳宋公以金僕姑射肅宮張曼杜

牧詩掄溪戰中金僕姑

金錯刀錢也王莽時錢名

璞王未琢之玉渾金未鍛之金

商子有云如引赭繩而求乘枉木也愈不冀矣○

赭繩如今木工之墨汁也

孟勞者魯之寶刀也孟勞之名罕見于將莫耶夫
妻二人皆善鑄劍故于將陽龜文莫耶陰漫理又
湛盧劍名吳所鑄者大阿墨陽皆美劍也

焦僥旗

樂天詠芍藥云勾漏丹砂裹焦僥火焰旗○焦僥
旗從來未聞又帝王世紀焦僥貢設羽亦不知何
語余謂焦僥貢三字是焦僥國貢也旗以國著名

詰今空侯
儲光羲明妃詩朝來馬上空侯曲恰似宮中閑夜
時則空侯亦可以馬上彈也

銅焦

銅焦卽刀斗狀如鋏而有柄軍中用畫以爨行則
携之夜則擊以警巡者
侯鯖錄載古鏡背銘云漢有善銅出丹陽和以鉛
錫清如明左龍右虎尚三光朱雀玄武順陰陽東

坡云清如明如而也銅一名丹陽已亥歲余在南
陽裕州市得一鏡云自畊地中犁出其製考之博
古圖與漢清明鏡篆文并製不差但文少順陰陽
三字似與文義不全豈效古而偽爲之與

佳墨

唐朝范陽郡進墨五百錠入翰林院○東坡詩徂
徠無老松易水無良工乃知易水出佳墨也

川扇之始

段氏蜀記云涪州出扇爲時貴之○此川扇之始

近有人謝寄川扇云峨眉山月半輪秋巫峽清風
萬里來亦切體可愛

五兵刀劍矛戟矢五百餘人解林箭○東坡詩

襄陽砲

元西域人六思馬善造礮世祖攻襄陽置礮于城
東南隅重百五十斤聲震天地入地七尺○今俗
云襄陽砲

兼云礮羅

簸羅今日莽筒宮懸不備雜以簸羅北齊書鄧彥海奏

箬船

箬船縛竹木為船川江有之夜行曰神箬

毘毘

毘毘施之大牀前小榻上登以上牀今雲南百夷
右之曰坐墩以毛為之

狹馬歌

東坡秧馬歌以我兩足為四蹄聳踊滑汰如鳥鷺
○汰音踏○先太史詠秧馬詩中一聯云沾體不

愁泥滑滑淋頭却愛雨浪浪

柳罐

齊民要術井別作桔槔輓轡柳罐今之柳斗也

哥窰

壽州有舜哥山今甕器有哥窰者此窰所出也

堯碑

太原縣西南七十里石室山有篆字人莫能識卽

堯碑也

統線

統線零陵祈陽所產不知何物同也

血玉

白荅草名可以血玉血謂染作光彩

權輿

造衡自權始造車自輿始○今文章用權輿於此

矣蓋言托始也

箒

箒受穀器也○今俗以罔爲箒此必杜撰也

白鹽枕

高昌國有白鹽如玉取以為枕貢于中國

頓牟撥芥磁石引針○頓牟琥珀也頓牟之名甚奇

魏賜揚彪以聖杖○即靈壽杖也

王世充獻銅鏡屏風帝與宮嬪秘戲則四面影動帝悅之○此與唐武后鏡殿事同也

青瑣

離騷經欲少留此靈瑣兮日忽忽其將暮瑣門鑿也文如連瑣以青画之則曰青瑣

朱提瓶

唐太宗宴回紇於秘殿設朱提瓶浮酒瓶受百斛回紇數千人飲之尚不能半

銅壺滴露銘

金蚪夾繞鰲雲上承

車渠鸚鵡

酒杯名車渠爲杯酒滿過一分不溢嘗試之信然

金木履

東方朔瑣語云木履起于晉文公時介之推逃祿自隱抱樹而死公撫木哀歎遂以爲履每懷從亡之功輒俯視其履曰悲乎足下足下之稱亦自此始也

馬門

船門曰馬門蓋闖字之分也引首而觀曰闖

鬻渡

鬻渡操舟渡往來取利者

金鎖錦帆

赤土國以金鎖纜船○可對錦帆

編舟

南史天泉池新製編魚舟形甚狹今作扁舟

花心曉風

四兩玄參三兩松麝香半分蜜和同丸如彈子金爐執還似花心噴曉風

硯銘

范石湖云龍尾刷絲秀潤玉質天下硯石第一今其穴塞已數十年大木生之不復可取近以端硯爲貴端石絕品猶不能大勝刷絲東坡鳳味硯銘坐令龍尾羞牛後乃武夷山石謔語非確也

南史王麟雲肪

古詩王麟斐几鋪雲肪紙也

亦上孔子琴

崔宗之嘗以孔子琴遺李白白有詩其物真耶贗

耶李白集

作墨以石膏白礬入則不裂

琴絃

琴絃用生天門冬碎之同煮色如白玉

點書

點書以藤黃和硃用之則色紅而益硃

文楸

僧寶傳云浮山法華禪師歐公造其室以與客碁遠坐其傍歐公收局請遠因碁說法乃鳴鼓升坐

曰若論此事與碁相似何謂也敵手知音當機不讓若是綴五饒三又通一路始得有一般底只解明門作活不會奪角衝關硬節與虎口齊張局破後徒勞連幹所以道肥邊易得瘦肚難求思行則往往失粘心粗則時時頭掉休誇國手慢說神仙贏局輸卽不問且道黑白未分時一著落在甚麼處良久云從前十九路迷誤幾多人歐公嘉歎久之

劉夢得觀碁歌云初疑磊落曙天星次見搏擊三

秋兵鴈行布陣衆未曉虎穴得子人皆驚模寫奕碁之妙必長于手談者也東坡觀碁云勝固欣然敗亦可喜優哉游哉聊復爾爾必不解碁者也王荆公在鐘山有一道士來訪因與碁輒作數語曰彼亦不敢先我亦不敢先惟其不敢先是以無所爭故能入于不死不生荆公笑曰此持碁隱語也東坡圍碁詩云莫將戲事擾真情且可隨緣道我贏戰罷兩奩收黑白一枰何處有虧成若黃魯直則不然心似蛛絲遊碧落身如蜩甲化枯枝

博奕之道貴乎謹嚴高者在腹下者在邊中者在
角此碁象之常法法曰寧輸一子莫失一先繫左
則視右攻後則瞻前有前而後有後而前闊不可
太疎密不可太促與其戀子以求生不若棄之而
取勝與其無事而閑行不若補之而自固善勝者
不爭善陣者不戰善戰者不敗善敗者不亂夫碁
始以正合終以奇勝無事而自補者有侵絕之意
棄小而不顧者有圖大之心隨手而下者無謀之
人不思而應者取敗之道詩云惴惴小心如臨于

谷此之謂也觀此則三百六十碁在目中矣

絃靴

古今樂錄載琵琶出於絃靴○杜摯以爲興于秦
之末蓋古長城役百姓絃靴而鼓之

擲家

平人容女以色選入內教習琵琶三弦管篪箏等
者謂擲家教坊記

箏

風俗通箏秦聲五弦筑身上圓象天下平象地中

空准六合弦柱十二擬十二月乃仁智之器也後
增爲十二弦宋增爲十三弦今爲十四弦

笙簫說

攬笙若鳳之斂翅排簫若鳳之鼓翅

谷九之器也... 笙簫之器也... 笙簫之器也... 笙簫之器也...

檢蠹隨筆卷二十二

成都楊宗吾伯相甫纂著
上海王尚修季高甫校閱

不飲食類

神仙酒

神仙造酒方三月三日採山桃花三兩三錢五月
五日採馬蹄花五兩五錢六月六日採芝麻花六
兩六錢十二月八日取水春分日作麴杏仁一百
箇白麴十斤團如雞子大紙裹吊掛七七四十九

日客來取水一瓶放麩一塊紙封瓶口逡巡之間
已成酒矣

五日鶴觴蘇詩六月六日林氏新其六

劉白墮酒詩謂之鶴觴謂其可千里遺人如鶴一
飛千里○今之金華佳者水行至蜀陸運至滇猶
不變味先公名之曰萬里春

藜羹不糝

王西王尚李高兩詩

孔子窮於陳蔡之間七日不火食藜羹不糝○藜
羹不糝有菜而無米也讓王

有云雲母粥蘇詩

樂天晨興詩末句云何以解宿齋一杯雲母粥○

雲母粥不知何語

譚用之詩昔年南去得吳嶺頓遜杯前共好春○

考南州異物志頓遜國有酒樹以安石榴取花汁
停甕中竟日乃成酒極美而醉人

旨酒

戰國策曰儀狄作酒為飲而甘之曰後世必有以

此亡國者遂疏儀狄而絕旨酒○按傳云儀狄帝
女也禹時都蒲坂今蒲州有酒名蒲酒味冽芬旨
想其遺法乎王鳳洲評蒲酒詩云應從帝女傳遺
法不向河東羨索郎
胡餅
胡餅今之蒸餅也謂以胡牀着之故謂之胡餅後
人不曉名之所謂易名之曰爐餅

唐太宗賜魏徵酒詩醞淥勝蘭生翠濤過玉莖千

日醉不醒十年味不敗

菊蘘

菊苗蘘見蠻甌錄試爲之亦妙

觥飯

越語觥飯不及壺飡○注觥大也謂盛饌未具不
及壺飡之救饑

逐夷

王景文以蜜漬逐夷食之曾腹痞脹○逐夷不知
何物

稻醴

轅咄進稻醴○稻米為酒春秋已有之

糖餠

宇文護宜毒糖餠弒周帝○卽元夕元宵子也

松葉釀酒唐人詩松葉堪為酒春來釀幾多是

也松花亦可釀酒王達云自看和釀一依方緣着

松花色較黃是也

酒名

拋青春○松醪春○玉窟春○石梁春○燒香春
○麴米春○萬里春

大醜

天文酒星大醜則有客星守之民詎可恒飲哉

平原君

平原君強子高飲曰昔有遺諺克舜千鍾孔子百
觚子路嗑嗑尚飲十盞孔叢子

水晶盞

水晶盞出罽賓國堅明如水晶琢為盤以水濕之

可和肉食

水命盡

平氣

平氣

大文

大船

○峻

○公

檢靈隨筆卷二十三

成都揚宗吾伯相甫纂著

上海王尚修季高甫校閱

花木類

取衣雒樹

顧野王進玉篇啓取衣雒樹肅慎識受命之興夷
波海水越裳知聖人之德○按緯書上古四夷之
俗冬則被髮自覆取衣雒樹謂取樹之落葉爲衣
雒落也

五粒

李長吉有五粒小松歌粒當作鬣凡松葉皆直股
獨高麗所產每穗乃五鬣陸天隨詩霜外空聞五
粒風劉夢得詩翠鬣點清露

壬日栽花

芒種壬日入梅凡壬日所種花草雖至難活者亦
皆活申日亦可第三壬始出梅三旬中有三壬二
申也

藿○楮桐十三

鴈來紅即藿也見周平園遊山記百日紅楮桐也

洪景廬云

花木之異者多人力所為種樹家謂苦棟樹上

接梅花則花如墨梅黃白二菊各去半幹而合之

其開花黃白相半以蓮葯投靛甕中經年移種則

發碧花芙蓉先一夕以靛水調紙蘸花蕊上用紙

裹之來日開花亦成碧色○近見南陽人以桃樹

上接李樹及結實則桃核而李肉以李樹上接桃

樹則李核而桃肉雖非其本然能奪造化亦一
奇也

鑊樹花

吳浙間嘗有俗嘖云見事難成則云須鑊樹花開
余於橫之馴象衛殷指揮貫家園中見一樹高可
四三尺幹葉皆紫黑色葉小類石楠質理細厚余
問之殷云此鑊樹也每遇丁卯年乃花吾父丁卯
生其年花果開移置堂上置酒歡飲作詩稱慶其
花四瓣紫白色如瑞香瓣較少團一開累月不凋

嗅之乃有草氣余因憶鑊樹花開之說且謂不到
此地又焉知真有是物耶

都穆聽雨紀談

栢西指

萬木皆向陽惟栢西指蓋陰木而有貞德者

東坡墨點竹

東坡自黃州移汝州過瑞昌亭子題山岩石點墨
於竹葉上其後環山之竹葉葉皆有點痕景定中
北麓王景琰爲瑞昌簿移植廳事扁其堂曰景蘇
橫山丘一中爲江州俸作文記之文多不載其答

王北麓短啓云移來三兩竿之清風枯起二百年
之公案所恨無顛米之筆十丈捲船何當登景蘇
之堂一尊酌月卽其事也嗚呼長公忠義文章能
移草木之性非怪也豈獨仙佛能移造化哉

荻蒿苦楚

張孟談告趙襄子曰臣聞董子之治晉陽也公宮
之垣皆以荻蒿苦楚覆之○苦韓非子作桔爲是

硃竹

管夫人用銀硃筆畫懸岩竹一枝揚廡夫題云網

得珊瑚枝擲向篔簹谷明年錦裯兒春風生面目
天中記載紅竹出峽州宜都縣飛魚口大者不過
寸許鮮明可愛又浙人黃小河曾對余言福建有
丹竹如硃漆枝幹皆紅渠有丹竹賦一篇不記爲
何人所作余索之久未寄至姑錄以訊博物者

木五香

薰陸一木五香根楠檀節沉香花鷄舌葉藿香膠
薰陸

射干

上林賦內兩射干一為獸一為草

陵鳥

生於陵屯則為陵鳥○按陵鳥即今之地捲皮也

藉苻燔林

趙衰子率徒十萬狩於中山藉苻燔林扇赫百里

○按藉苻燔林即今邊塞燒荒也

紅梨花

絳雪堂在夷陵州宋知州朱慶基會飲紅梨花盛
開命坐客賦詩歐陽修一聯云風輕絳雪尊前舞

日暖繁香露下聞因名其堂曰絳雪近見元遺山
紅梨花詩瓊枝玉蕊靜年芳知是何人與點粧可
道海棠羞欲死能紅能白又能香則梨花亦有紅
者惜不多見耳

稚子

唐人有食笋詩云稚子脫錦綉頭玉香滑則稚
子為笋明矣

佛手柑

杜詩三寸黃柑猶看青蓋峽中產有佛手柑故言

三寸

櫻桃

杜詩西蜀櫻桃也自紅註解言西蜀偏方而櫻桃之實亦及時而熟故云也自紅非也○先公云北方櫻桃皆純紅惟蜀中櫻桃微紅故云也自紅驗之果然

梅無仰開花

杜南谷云梅花無仰開者皆側放蓋亦自能巧避風雪耳驗之信然杜子美詩江邊一樹垂垂發則

知垂垂二字不苟下也又蜀中有照水梅朵朵向下無側放者與尋常梅花不同余于新繁方虛白園內見之

淵明愛松

淵明歸去來辭三徑就荒松菊猶存又云星翳翳以將入撫孤松而盤桓其他詩言及松者不一而足曰冬嶺秀孤松曰青松在東園衆草沒其姿下云連林人不見獨樹衆乃奇皆以自况也人但知陶公愛菊而已

思鄉棗

漢書云宣帝時幽州刺史李宣尚范陽公主主憶
長安築城象長安其城中有棗花而不實皆向西
南而引俗謂之思鄉棗

鉅豆

爾雅鉅豆苗似小豆紫花可爲麪生朱提○按朱
提今烏撒也鉅豆卽蠶豆也一名戎豆蜀人呼胡
豆

羊角葱

樂天早春卽事詩北簷梅晚白東岸柳先青葱
抽羊角松巢墮鶴翎○羊角葱今北京有此語

人形柳

春過園林花一夢日長庭院柳三眠驗之柳未見
三眠者後見許竟周詩話漢院中有人形柳一曰
三起三倒

波羅密

波羅密樹如荔枝樹稍大皮厚葉圓有橫紋小枝
附樹身上生一技舍數實花出大如斗皮亦似荔

枝有刺類佛首螺髻之狀肉如蜂房近子處可食
與熟瓜無異而風韻過之子如肥阜核大亦可燻
食味似荳春生秋熟交人珍之霏雪錄

映山紅

山石榴花一名映山紅一名躑躅一名杜鵑花躑
躅者羊見之而躑躅也杜鵑者杜鵑叫時開也蜀
中彭縣丹景山多產此花唐張籍詩云五渡溪頭
躑躅紅嵩陽寺裏講時鐘春山處處行應好一月
看花到幾峰注云杜鵑花也羊食則死見之躑躅

又唐人呼爲山石榴花雍陶聞杜鵑詩云深山一
夜幾枝紅是也又李群玉山石榴詩洞中春氣朦
朧暄尚有紅英千樹繁可憐夾水錦步障羞數石
崇金谷園又雍陶歎靈鷲寺山榴云水蝶岩蜂俱
不知露紅疑艷數千枝山深春晚無人賞卽是杜
鵑催落時○余于役中原巡歷裕州山中見黃石
山往西地名關口荒山一帶皆產此花詢之士人
云山石榴花然則映山紅躑躅杜鵑花山石榴花
一物而異名也不獨蜀之丹景山有之矣又丹景

山有一種黃花牛食則死土人呼為暎山黃

樹衣

樹衣金華山多有之僧家以為蔬味極佳貫休詩云僧採樹衣臨絕壑指此也

柯丘海棠

柯山海棠者柯山四望直南高丘也故亦名柯丘東西隅海棠一株甚茂故云柯丘海棠也黃州東坡圖

寄生枝

楓上寄生枝天旱以泥泥之即雨

出其山大豆

南充產山大豆八月採鷄父草五月採二藥本草不收山大豆療急風寒鷄父草治婦人因產破血

白兔

本草白兔食茵陳而仙

天門冬

天門冬一名天顛棘杜詩天棘蔓青絲即顛棘也鄭樵以天棘為柳胡說也凡草以棘名者必有刺也柳何常有刺乎○抱朴子云天門冬在東岳名

淫羊藿在中岳名天門冬在西岳名管松在北岳名無不愈在南岳名百部

葵汁染牋

葵子雖經歲不汜微炒令焯炸散著濕地徧踏之朝種暮生遠不過宿葵幹作火炬雨中不滅又葵葉搗汁可以染牋

六出七出

凡草木之花大抵不過五出惟槐六出大者至七出其實黃赤以七稜者為良即七出花所成就也

應閏

梧桐黃楊茨菰皆應閏

爾雅

蕨基

蕨基服之令人脚弱莊子迷陽迷陽無傷吾行即脚弱之說也

木瓜

木瓜根葉煮湯淋足脛可以已蹙

梓木

梓為栢木長故古者名制器之工為梓人

棟木

棟木高丈餘葉密如槐而尖三四月開花紅紫色
芬香滿庭其實如小鈴至熟則黃俗謂之苦棟子
上

穀皮紙

穀惡木也易生之物穀可以為紙晉王羲之窮萬
穀之皮上

物性

椒薑禦濕菖蒲益聰出孝經拔神契

槐榆橘柚

淮南之槐榆與橘合而為兄弟槐似榆橘似柚也
爾雅

此君

晉人以卿為常以君為重故王猷愛竹以此君呼
之

石斛

東坡以怪石石斛寄魯元翰少卿所謂石斛即今
之家養菖蒲小方石盆耳不然何以言清池上几

歲一株稍茂終無華實帝亦珍惜之一日萎死守
吏坐誅者數人因不復蒔其實則歲貢焉郵傳者
疲斃于道極為民患至後漢安帝時交趾郡守極
陳其弊乃罷貢

黃瓜

今之黃瓜古名胡瓜石勒時改為黃瓜也○今誤
以為王瓜非

天竹黃

野火燬林木為燼而竹黃不灰

巴豆瓜蒂

巴豆能利人惟其殼能止之甜瓜蒂吐人惟其肉
能解之

蒲黃

蒲棒即蒲黃也端如武士狀棒故俚俗云蒲槌亦
謂之蒲釐川中人俗名曰水蠟燭

藥名

赤車使者○獨用將軍○金線重樓○玉不留行
○白頭翁○蒼耳子○蘇捏佛○密陀僧

○白樵蘇

屈子蘇糞壤以充悻兮謂申椒其不芳○蘇取也
樵蘇後爨謂取草也

款冬茂悅

述征記洛水至冬凝厲則款冬茂悅茂悅二字佳

江蒲

杜子美詠荔枝詩云側生野岸反江蒲不熟丹宮
滿玉壺注者不知江蒲何說皆妄撰臆斷後觀釋
名云草團屋曰蒲蒲敷也總其上而敷其下也杜

詩江蒲正指此

茶品

茶品要錄茶事起于驚蟄前初造曰試焙又曰一
火次曰二火故市茶者惟伺出于三火之前者為
最佳○又白乳頭金螞面皆焙茶之名

蓮南

樹名其葉大于門扇不搖自扇孝道至則生通白虎

百結花

江南名下香為百結花

南藤菜

豐胡有藤菜似可敵薄羹

注惠州豐湖

昆侖瓜

茄一名昆侖瓜

仙人杖

枸杞一名仙人杖一名西王母林山甫詩養成九

節杖持獻西王母

八拗

芝蔴油有八拗謂雨暘時薄收大旱大收開花向

下結子向上炒焦壓榨才得生油膏車則滑鑽針

則澁也

二樹

拘尼陀樹花見月光即開無憂樹女人觸之花方

開

竹囚

晏子春秋景公樹竹令吏守之有斬竹者執而囚

之

梧象

王充論衡孝子長為政欲知囚情以梧桐為之象
罪正者不動冤者木自動出

柿有七絕

柿有七絕一壽二多陰三無鳥巢四無蟲蠹五霜
葉可愛六嘉實七落葉肥大

天蕎麥

會稽載山寺王羲之故宅越王采蕺處也蕺即今

魚腥草諺云豐年嫌尔臭荒年賴尔救蕺一名天

胡蔓

胡蔓毒草名滇南名火把花

不死草

柳州產不死草高一二尺狀如茅食之令人多壽
夏月置於盤筵中蚊蠅不敢近物亦不速腐

丹青樹

西京雜記云長安城有丹青樹其葉一青一赤望
之如繡唐明皇詩華滋的皪丹青樹顥氣氤氳金
玉堂

燕筍簷花

燕筍以燕平時生故曰燕筍可對鶯花出筍譜

鷄靡

鷄靡鷄頭也艾與藜子合為散服之延年益壽

賓連

賓連木名連累相承繼嗣平明則生

紅梔子花

說郭載蜀主昇平嘗理園苑異花芳草畢集其間一日有青城山宥申迅入丙進花兩粒曰紅梔子種賤臣知聖上理苑囿輒進名花兩樹以助佳趣

賜與東帛皆至朝市散與貧人遂不知去處宣令內園子種之不覺成樹兩栽其葉婆娑則梔子花矣其花爛紅六出其香襲人蜀主甚愛重之或令圖寫於團扇或綉入於衣服或以熟帛或以絹素鵝毛做作首飾謂之紅梔子花及結實成梔子則顆大於常者用染素則成赭紅色甚妍翠其時大為貴重

青綸碧組

漂青綸之衰折湯碧組之鬢髮○蕭子雲玄圃賦

青綸碧組百草名

葱變為蒞

飛秦弘始三年鳩摩羅什居逍遙園葱悉變為蒞

蒞荷古用采之其味苦其部大

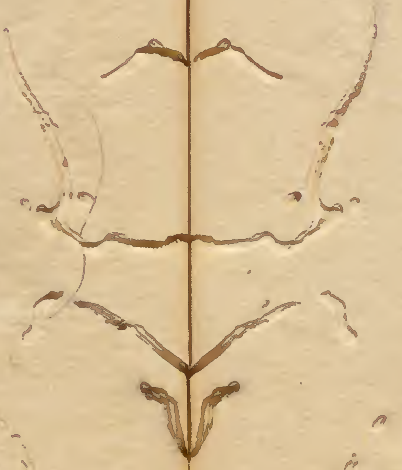
紫者曰菡菹白者曰蕤荷古今注○蕤荷今甘露

子也又名地蛹又名地蠶

刺桐

嶺南人以刺桐為蒼梧因以名郡

扶揅



扶揅即白楊也亦謂之蒲栒

杜若

杜若即高良姜又名豆蔻

黃環

黃環即今之朱藤也又謂之紫藤花蜀都賦所謂

青珠黃環即此藤之根也

文官花

文官花其花先白次綠次緋次紫唐會要云學士

院有之

大倚樹

桐廬縣溪側有大倚樹垂條偃蓋傍蔭數畝望之
若廬故以名縣

淨土樹

陝西鄠縣古剎內有樹相傳名淨土樹枝幹漣淩
葉大于冬青至秋結實實色青翠大如龍眼剖之
中有黃土如彈丸唐縣鄉先生呂公名仲信者為
余言呂曾為鄠縣令所目覩者

書帶

東漢鄭玄好學窓前生異草因名為書帶

續斷藤

續斷藤即東風菜山行渴則斷取其汁飲之○廣
志云續斷即龍湏草也一名王母簪語云續斷為
王母簪鬼臼為唐婆鏡

盪盪青

北京每遇春日各衚衕賣盪盪青閨中婦鬻而戴
之鬢間其葉如艾每日以滾水浴之愈青愈鮮一
葉可戴十數日不知何草也

葉曰土卵

黃獨肉白皮黃巴漢人蒸食之江東謂之土芋江西謂之土卵

芳杜

芳杜香草也○楚詞湘君篇

五鳥花

錢起云紫參幽芳也五葩連萼狀類飛禽俗名之曰五鳥花

秦槐

嵩嶽少林寺有秦槐一株在僧房簷前余丁酉歲曾遊覽其地樹三人連手止圍其半面其半面即作僧房牆壁枝幹茂菁傍蔭數畝發葉較他槐頗遲無言上人言自來無鳥鵲敢栖巢其上是為靈異吾鄉龔懷川題云秦槐獨秀○余又見陝西華陰廟有槐一株頗大土人相傳尉遲敬德公會懃樹下有敬德歎古槐之諺夫在唐已稱古槐則非唐時物可知矣

三花

少林胡僧菴後亦空前栢四株一爲六祖手植三
擁壽藤所謂三花也花如乾憲僧云孕婦過此必
墮胎而花治難產亦之驗大其自已許古對限非
黃蓮花 亦則大士人許對極靈驗亦公會
李仁軒錦衣家盆池內有黃蓮一種甚是可愛即
古所謂金蓮也 日本無此種其土出處
臯盧 臯盧 臯盧 臯盧 臯盧 臯盧 臯盧 臯盧
臯盧茶名皮日休云名盆煎臯盧 而其半面
楓樹 古本對一 其半面

楓樹無風自動有風則止脂甚香謂之楓香脂一
名白膠香入地千歲則爲琥珀上有菌食之令人
善笑不止 尔雅

引竹 今人欲引竹置死猫于竹下自然生笋茂盛蓋佛
書有云如竹見猫謂此耳

橡芋

救饑者以負寸之玉不如與之橡芋○橡芋不知
何物又見謝華啓秀云苞櫟橡斗也苞櫟亦不知

配偶此理之常亦有非常理所能該括者如彼螽
與蚯蚓異類同穴而交龍與馬交蛇與龜雜交蜈
蚣多與促織同穴浙東海邊有小蜂名瑣蛭殼中
必有一小蠊失蠊則死皆異類也知此則鳥鼠之
同穴無足怪矣 陸文量

翡翠

水鳥之羽可用以飭者紅爲翡碧爲翠

仙鼠

荆州玉泉寺有蝙蝠大如鴉白如雪名仙鼠即夜

燕也

鷓鴣

鳥莫智於鷓鴣○按鷓鴣燕也畏人而襲諸人間
晉人所謂玄鳥 慢而不被害也燕以社日至而
社日去其營壘養子亦若人社稷然人不毀其巢
是社稷猶存也 山木篇

鳥音

公治長通鳥語云喞喞嘖嘖白蓮水邊有車覆粟
車角淪泥犢牛折角收之不盡相呼共啄人驗之

果然又揚宣為河內大守行縣有群雀鳴桑樹上
宣曰前有覆車粟此雀相隨欲往食行數里果有
覆車粟○接二事相類但治長鳥作韻語於物理
不無有庾當是好事者為撰耳

子規

子規杜宇杜鵑蜀魄一鳥也啼苦懸于樹呼謝豹
又名謝豹一名陽鳥

白鷺

白鷺悉雌無雄春至聞雷聲有胎

鶴看船如飛

樂天憶洛中所居中聯云醉教鸞送酒閒遣鶴看

船

泥滑滑

泥滑滑竹鷄也蜀人謂之鷄頭鷄在處有之泥滑

滑以其自呼之聲而名之也遯齋閒覽謂白蟻聞

其聲化為水

玄鶴

鶴壽二百六十歲則色絕黑名玄鶴是也

蜀中兔鴿

蜀中舊無兔鴿隋開皇中蜀王楊秀鎮益州命左
右齋往鴿尚稀而兔已衆矣

八哥

鸚鵡身首皆黑惟兩翼各有白點飛則見如字書
之八云八哥以此今有一種灰色好穿屋瓦非瓦
屋不以居號瓦鴿爾雅

吐鴿

鸚鵡鳥口中吐鴿杜臺卿淮賦云鸚鵡吐鴿於八

九鴿鵲含翼而低昂

金牙鳥名故以名官曰金吾古文金吾或作金牙

跚臧

黃雀盈綠林徘徊枝陰跚臧微進欲啄螳螂○太
子友諫吳王跚臧他書不載僅見于吳越春秋

畢鸞

漢武帝時有獻獨足雀東方朔奏曰此山海經所
謂畢鸞也驗之果是因勅朝臣皆讀山海經李綽尚

書故

鳥鬼

峽中養鴉鷓帶銅錫環獻神名曰鳥鬼

吐蚊鳥

鷓蚊母也吐蚊於蘆荻中採其翎為扇可避蚊子

錄表

天鷄

翰天鷄也赤羽一名鷓風見說文○杜詩黃泥野

岸天鷄舞註者多未引及此

丹砂化雉

宋時辰溪貢丹砂道葉縣其二篋化為雙雉闢山

谷間耕者獲之

鳥鼠

正法念經云譬如蝙蝠人捕鳥時入穴為鼠人捕

鼠時出穴為鳥今之黃冠蓋然畜妻子勤耕稼王

役課調則謂出家亦猶蝙蝠之出入也

玉鷄

陳倉山在太白之西上有石鷄與山鷄趙高時遣

使燒山山鷄飛去石鷄不去晨鳴山頭聲聞三十里或云是玉鷄

鷓鴣贊

鳥似雌雉其名鷓鴣其志懷南不思北徂○蓋謂鷓鴣飛恒向南揚孚

報春鳥

碩渚山中有鳥每正月作聲曰春起也至三月作聲曰春去也採茶人呼為報春鳥

百舌

百舌春轉夏止惟食蚯蚓正月後凍開蚓出而來十月後蚓藏而往蓋物之相感也○朝野僉載

鷓鴣

鷓鴣鳥似鳥三首六尾自為牝牡唐韻

博勞食蛇

博勞食蛇呂氏春秋注博勞夏至日磔蛇於樹然後食○物理論鶯飛則蜮沉鷓鳴則蛇結必不

啼鳩杜鵑

綠樹聽啼鳩更那堪鷓鴣聲住杜鵑聲切○啼鳩

杜鵑實兩種見離騷補註

鳩鳥媒

欲見賢人而使讒人求之是使鳩鳥媒鳳也必不得矣○楚

鷓鴣

鷓鴣惡鳥名画船頭以驚水族故人呼舟爲鷓

鴉舅

鴉舅今蜀地名駕鸚滇地名鐵鸚哥

百古猫不過江

北人嘗云猫不過揚子江言猫過金山則不復捕鼠厭者至金山剪一紙猫投水中則不忍南人嘗云牛不過嘉興金牛橋過者即死厭者牽之涉水而渡則不忍牛未嘗驗猫則於韓克贊處驗之嘗汝寧帶回一猫過江果不捕一鼠古亦有云鴿鴿不渡濟橋不渡淮於此事頗同 石田雜記

課馬

馬以牝稱課盖唐計歲課駒故也見輟耕錄今日孳生

一 犀牛

蜀李冰治水刻石為三犀牛沉於江水勢乃定蓋
犀牛土屬以制水也

果然下刻於此其意則同

內篇腹猶果然果然獸名周禮然禎髮飭注然果
然也一本作穎然

云半 蒟騮赤驥全半 蒟騮赤驥赤驥之赤木

右服蒟騮而左綠耳右驂赤驥而左白縹蒟騮古驛
字縹古縹字不縹對之云言縹也全山限不縹縹

猾

猾無骨入虎口虎不能噬處虎腹中自內嚙之書
云蠻夷猾夏取此義也

神羊

神羊獬豸也楚王嘗獲之以為冠秦滅楚以其冠
賜御史服之

飯鼠憐蛾

東坡詩云為鼠長留飯憐蛾不點燈又云養貓以
去鼠不可以無鼠而養不捕之猫猫之不捕且不

可養而可留飾以待鼠乎

靈鹿

老泉將遊仙都觀知縣李長官云固知君之將至也此山有鹿甚老而猛獸獵人終莫能害將有客來遊輒夜鳴故常以此候之而未嘗失也

霏雪錄

靈犀

詩人用靈犀字蓋靈犀之角鷄見其影則鳴太公使南公迺至義渠得駭鷄犀獻商紂又抱朴子通天犀有一理如線者以盛米置于群鷄中鷄飲喙

米至輒驚却故南人名駭鷄犀也

霏雪錄

周本集鼠

以黑犬血與鱗灌之燒三日鼠畢至

好頭赤

于闐國獻馬一名好頭赤一名錦膊駘見畫譜子由有和東坡好頭赤詩不見畫譜殆不知為何語也

揭抗犒牛

國名記古文擣抗作揭抗佛書有犒牛字皆从犒

鳥即古文壽字也

胎生卵生

大戴禮云鷓鴣胎生孔子渡江見而異之又曰囊狸凡十一種皆卵生

首耳黃腰

大獸食虎名首耳小獸食虎名黃腰

首耳

周永昌中涪州多虎害有一獸似虎而絕大逐虎噬殺之錄奏檢瑞圖乃首耳也不食生物有虎為

暴則殺之 朝野僉載

麗麗巨巨

商子云黃鵠飛日行千里有必飛之備也麗麗巨巨日走千里有必走之勢也○麗麗巨巨未聞

豹弟鷹兄

古樂府云豹則虎之弟鷹則鷓之兄

虎角

虎千歲則牙蛻而角生

封

徐績廷謂監廬州稅河次得一小兒手無指懼埋之○案白澤圖所謂封食之多力

郭椒丁標

馬有驊騮驥牛有郭椒丁標 桓譚新論

風駝雨駝

于闐國出風脚駝雨脚駝乃鹿與駝交而生日行七百里○出劉璠梁典及洽聞記○可對忽雷駝雷駝秦叔寶馬名也

石穴出馬

中廬縣城南有石穴出馬謂之馬穴漢時有數百匹馬出其中馬形小似巴滇馬三國時陸遜攻襄陽於此穴又得馬數十匹送建業蜀使至有家在滇池者識其馬毛色云其父所乘馬對之流涕

火鼠燭龍

南窮火鼠北盡燭龍

匈奴名馬

橐駝駃騠騊駼驘駃

橐駝

輿輿一名梟陽猩猩啼而就擒輿輿笑而彼格

潛牛

潛牛生江中形似魚能上岸與牛閉角軟輒入水堅則復出

象贊

異物志曰象之為獸形體特詭身倍數牛目不踰
狶鼻為口後望頭若尾馴良承教聽言則跪素牙
玉潔載籍所美服重致遠行如丘徙

鷓鴣

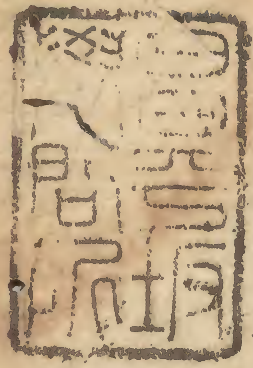
鷓鴣

鷓鴣糞白去黥黥瘕壓令人色態此禽不卵生口

吐雛獨為異耳 右軍鄞茶帖

鷹嘴

鷹嘴爪灰入麝香煎酥酒一盞服之治痔瘻有驗



校

