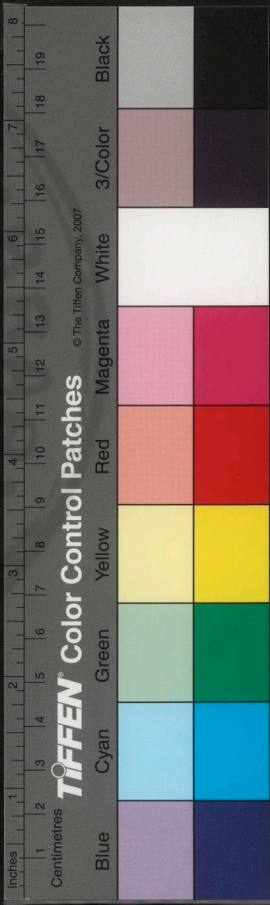
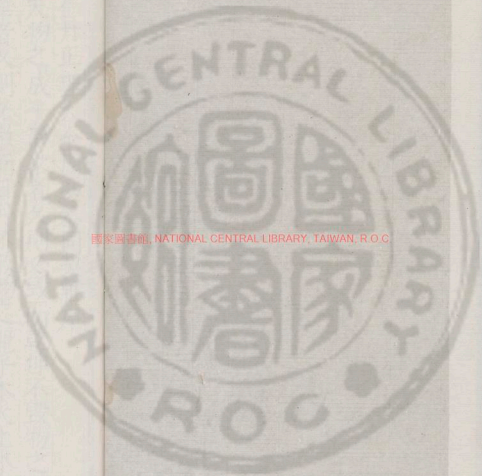
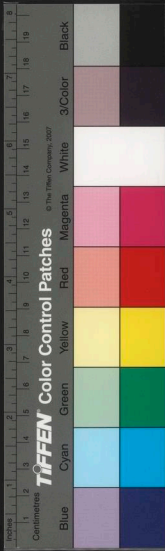


國家圖書館, NATIONAL CENTRAL LIBRARY, TAIWAN, R.O.C.

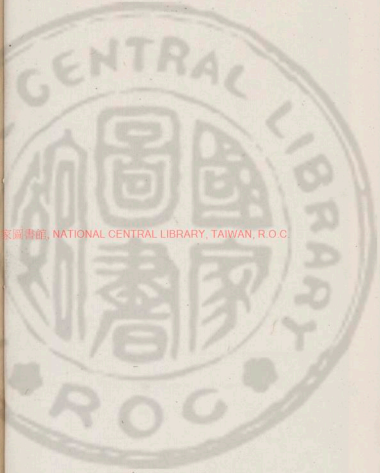




國家圖書館, NATIONAL CENTRAL LIBRARY, TAIWAN, R.O.C.



金丹正理大全周易參同契解序
夫物之成乎形象者。久則必毀。而乾坤不毀。物之聚乎精華者。久則必散。而日月不散。物之麗乎木火土水者。其實終壞。而真金不壞。物之屬乎沙石草木者。其性可死。而真丹不死。然則乾坤也。日月也。真金也。真丹也。皆物之至神者。爾是以仙家金丹之號。非苟而取。故金丹者。象乾坤以爲體。法日月以爲用。乾坤吾身之天地也。坎離吾身之日月也。乾坤升降。則有候。坎離配合。則有機。至寶煉成。一得未得。此其所以不毀不散。不死歟。大矣哉。金丹之道。包空抱一。越數超形。非其他幻法。三千六百門。所可望洋矣。先聖欽重道寶。懼泄非人。每以心傳。不形竹素。後漢魏



國家圖書館, NATIONAL CENTRAL LIBRARY, TAIWAN, R.O.C.

344.2434 v.9



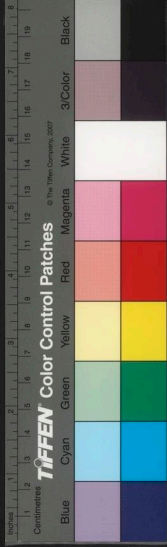
伯陽悼大道之機贊憫志士之無師始以所得古文金碧龍虎經假象託趣演而伸之紆發丹秘曉諸未悟目之曰周易叅同契其辭古意深人病難讀徐從事張隨彭真一皆嘗傳註今所見惟彭耳然文義雖詳而真機尚隱近時俗解類以傍門附會視彭益舛貽悞後學不足觀矣抱一先生陳君天稟夙穎洞明性命之宗嘉定癸未遇至人于淮之都梁盡得金丹真旨寶慶初來輦下以慈濟心接挽後輩始得叅同契讀之迎刃無留疑已而盡謝朋從入至修煉者逾年功益深而道益著於是以其親履實詣一筆諸訓解言入微而義釋辭不費而理彰猶蔡墨之辨神龍和氏之指真玉丹道有所恃賴矣昔伊川程子謂世有至難者三事爲國而至於祈天求命養形而至於長生學字而至於聖人三者其功則一皆可以奪造化今先生之道非但養形而已也後學能熟味此編深求而自得之然後知先生之所謂道有非言語文字之所能及者矣易曰神而明之存乎其人僕洗耳先生造極之論殊久且預聞著述之意於是乎書先生各顯微字宗道後隱以少微名維陽人也號抱一子有立聖篇及顯微卮言並抱一子書傳行于世云有宋端平敗元夏五朔旦金華洞天璧壺道人鄭伯謙拜手謹序

夫道大矣哉造化不能違也神聖不能測也天地賴之以生聖人不得而名不可以心思不可以言議不可以智知



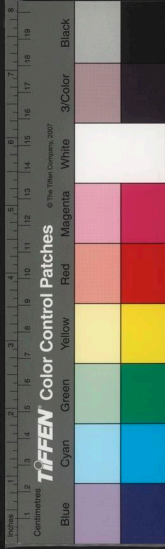
不可以識識以性會之猶隔天淵况以情求之者乎及乎
道生一也一生而後道可得而神明矣一者有物混成先
天地生是也大哉一乎天地之母造化之本萬物之祖也
萬物莫不皆具此一而卒未能長存也關令尹子曰天地
成理一物包焉物物皆包之是則一物一身各有一乾坤
也且人之一身陰陽性命魂魄寤寐動靜先死之類皆二
也各具之一果安在哉老子曰了得一萬事畢一者金丹
也金丹者返本還元歸根復命之竅道也丹者會乾坤交
坎離簇陰陽合男女使二者復變而爲一以至九宮八卦
七政六位五行四象三才之生於二者莫不皆歸於一然
後謂之丹金者五行之極五行相生至金而極天一生水

水生木木生火火生土土生金金最後生備五行之氣造
化之功用全矣金之爲寶鏘之得水擊之得火其象象木
其色象土水火土木四性俱備歷萬年而不朽經百鍊而
愈堅實剛健純陽之至寶也天得純陽故曰乾爲金一得
純陽故曰金丹神得純陽故曰金仙其揆一也釋氏以地
水火風四大假合修證金身得無量壽地水火風即土水
火水四者不堅所以易壞惟一堅密身乃金剛不壞亦斯
道也丹以金爲名者此也聖人知夫二可以返一一反可以
返道故得九還七返八歸六居積五簇四會三合二之理
廣而至於周天三百六十五度二十八宿七十二候十二
分野八節四時凡造化之所有者無不會合此金丹之用



非天下至神至聖孰得而知之然天機雖秘代不乏人在夫一念之精微可以感天動地若人善根純熟好道心切捨人間事來出世因研究道真孜孜玄學孜孜仙經窮聖典低心訪友下意求師必遇至人授之口訣志道而不遇者有矣無志而遇者未之有也真仙上聖多迷經書開示後學惟東漢魏真人準易作泰同契三篇獨盡玄秘述至道之血脉叙大丹之骨髓近世學道之士罕見古文今得是書可謂丹經之祖矣其論至密而密引天機其旨至微而顯陳法象是經既作古今箋註者非一然皆未明魏君之本旨所以張紫陽深疾後世迷徒恣其臆說將先聖典教妄行箋註蓋嘆註是書之謬也嗟夫金丹大藥難遭難遇

非世間事是書所述主深至秘非世間法苟未遇至真未達淵奧徒恃廣覽妄釋聖經豈不荼瀆高真迷誤後學而招禁空之醜耶愚遭遇師真積有歲月每覽是書愛其敷叙詳備自入室辦大事之後遊戲人間以訪人接友爲樂勤辨賢愚審察邪正痛傷近世得道者稀悟真者少雖復顯露天機亦未易會解二三道友聞是而勸愚註之且曰是書之旨昧千載矣諸家之註既不足觀達道之又不時見今君不註則魏君之道將誰發明愚應之曰魏君不言乎熟讀千周萬遍神明自能告人在學者精勤耳何待贅辭况愚騰上元元懶散度時豈暇事筆硯耶自是而後二三道友每相會談道之際輒舉一二段求釋其旨在錢塘



八九年間口釋是書不覺將盡一旦錄以示愚惟欠數段
求足成全文且請為序愚因嘉嘉之信手補註就序金丹之
所以云端平改元二月圓日抱一子陳顯微序

金丹正理大全周易參同契解目錄

抱一子陳顯微序

卷上

上篇

卷中

中篇

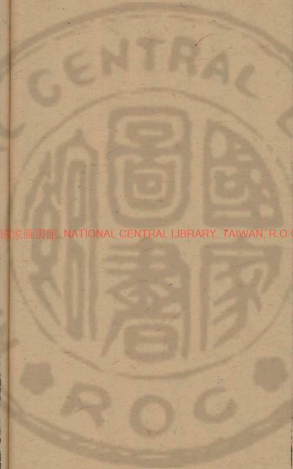
卷下

下篇

法象圖

寅申陰陽出入圖

五行相得而各有合圖



國家圖書館 NATIONAL CENTRAL LIBRARY, TAIWAN, R.O.C.





金丹正理大全周易參同契解目錄終

禹鼎歌
希微子王夷後序

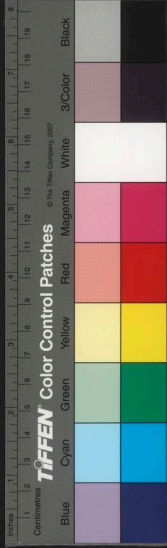
金丹正理大全周易參同契解卷上

抱一子陳顯微宗道註解
紫霞山人涵蟾子編輯

上篇

乾坤者。易之門戶。衆卦之父母。

金碧經曰。神室者。丹之樞紐。衆石之父母。魏君謂乾
坤者。易之門戶。衆卦之父母。其義一也。非神室則無
以成丹。非乾坤則無以見易。乾坤純體之卦也。六子
破純體而爲卦也。麻衣曰。乾坤錯雜乃生六子。六子
即是乾坤破體。是則六子因乾坤而生。而六十四卦
亦莫不出於乾坤。故曰衆卦之父母。父母之體。本是





金丹正理大全周易參同契解目錄終

禹鼎歌
希微子王夷後序

金丹正理大全周易參同契解卷上

抱一子陳顯微宗道註解
紫霞山人涵蟾子編輯

上篇

乾坤者。易之門戶。衆卦之父母。

金碧經曰。神室者。丹之樞紐。衆石之父母。魏君謂乾
坤者。易之門戶。衆卦之父母。其義一也。非神室則無
以成丹。非乾坤則無以見易。乾坤純體之卦也。六子
破純體而爲卦也。麻衣曰。乾坤錯雜乃生六子。六子
即是乾坤破體。是則六子因乾坤而生。而六十四卦
亦莫不出於乾坤。故曰衆卦之父母。父母之體。本是



純陰純陽自六子之生而純陽純陰之體破矣。烏可復純乎。陳希夷曰。破體煉之。純體乃成。是知破體鍊之。可返純體而入道。衆石煉之。可歸神室而成丹。然而衆石非外物也。吾身中之衆卦也。神室亦非外物也。吾身中之乾坤也。欲煉大丹。先設乾坤爲神室。神室既設。而變化在乎其中矣。

坎離匡廓。運轂正軸。

乾坤既奠。陰陽自交。乾下交坤而爲坎。坤上交乾而爲離。坎離成而變化又在乎其中矣。陳希夷曰。日爲天。炁自西而下。以交於地。月爲地。炁自東而上。以交於天。男女交精之象也。日月往來。寒暑生焉。四時成焉。

晝夜分焉。陰陽定焉。天地不能寒暑也。以日月遠近而爲寒暑。天地不能四時也。以日月南北而爲四時。天地不能晝夜也。以日月出沒而爲晝夜。天地不能晦明也。以日月交會而爲晦明。陰陽雖妙。不外乎日月。造化雖大。不外乎坎離。是故衆卦之變。雖不齊。而不出坎離之中。爻周流乎六位也。猶車輻之設。雖不一。而不出乎一轂之運。居其中也。坎離中爻。謂坎中之一陽。離中之一陰。上下往來。六爻之內。老子曰。三十軸。共一轂。當其無有車之用。達者得其道。而運身中之日月。常人昧其理。而違造化之陰陽。則未免有復隍之虞。脫輻之咎。其於匡廓正軸。果何有哉。



牝牡四卦。以爲橐籥。覆冒陰陽之道。猶工御者。準繩墨。執
御轡。正規矩。隨軌轍。處中以制外。

乾者。純陽壯卦也。坤者。純陰牝卦也。坎者。陰中有陽。
離者。陽中有陰。牝牡相交之卦也。故謂之牝牡四卦。
其他六十卦。或偏陰在上。或偏陽在下。或偏陽在上。
或偏陰在下。陰陽不純。牝牡不交。不可謂之牝牡。惟
此四卦。覆冒陰陽之道。以爲橐籥。乾坤者。橐籥之體。
坎離者。橐籥之用。知四卦體用。則猶工者。準繩墨而
就規矩。御者。執御轡。而循軌轍。處其理於中。制其妙
於外。庶幾舉無差忒。動合自然也。

數在律曆紀月節有五六。經緯奉日使。兼并爲六十。剛柔

有表裏

律曆之中。一月三十日。而牝牡四卦之餘。適有六十
卦。以卦奉日。一日兩卦。一卦爲經。一卦爲緯。朝屯暮
蒙。朝需暮訟。以至既濟未濟。而卦象內外剛柔之體。
朝在上而暮在下。剛在表而柔在裏。并前四卦。則周
易六十四卦。皆爲吾用。是則大丹之道。可以參諸易。
而參同契之所以作也。

朔且屯直事。至暮蒙當受。晝夜各一卦。用之依次序。既未
至晦。終則復更始。日辰爲期度。動靜有早晚。

麻衣曰。消息畫象。無止於辭。辭外見意。方審易道。又
曰。卦有反對。最爲關鍵。返體既深。對體尤妙。☰屯卦



也。返之爲☱蒙卦也。自需訟以下。皆以倒體爲次。如
頤小過之類。不可返者。則以對體次之。故☱頤卦。則
以☵大過卦次之。此對體也。自朔旦用屯蒙。至晦爽
用既未。晦朔循環。終而復始。可見朝陽則暮陰。晝動
則夜靜。親疎廻互。主客遞分。消息盈虛。避就生殺。進
火忌斯。須之謬。退符防毫髮之差。抽添須辨浮沉。運
用審知昏曉。學者因象而求意。得意而忘象。可也。悞
真篇云。此中得意休求象。若究群爻。謾後情是也。

春夏據內體。從子至辰日。秋冬當外用。自午訖戌亥。
卦有內外二體。內卦三爻。法一年之春夏。一日之子
後午前。外卦三爻。法一歲之秋冬。一日之午後子前。

內卦法陽。外卦法陰。乾坤交泰之象。春夏養陽。秋冬
養陰。子後進火。午後退符。其理一致。

賞罰應春秋。昏明順寒暑。爻辭有仁義。隨時發喜怒。如是
應四時。五行得其理。

賞爲陽。罰爲陰。仁爲陽。義爲陰。喜爲陽。怒爲陰。朝則
行陽。以應春夏。暮則行陰。以應秋冬。苟能應四時之
宜。自然得五行之理。非區區行賞行罰。汲汲爲仁爲
義。與夫作喜作怒也。魏君假是以喻陰陽。生殺云耳。
况丹者。至陽之精。倘有纖毫陰炁。煨煉未盡。終未成
就。修真之士。動靜語默之間。可不謹歟。至於好生利
物。仁慈寬恕。惠愛忠信。和喜清淨。真實不妄之類。皆



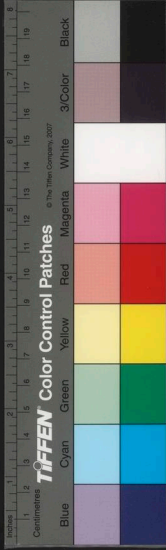
陽也。好殺害物。殘忍嫉忿。貪慳凌侮。驕傲狠恨。淫慾虛詐。不實之類。皆陰也。戒陰修陽。陰將自亡。陰盡陽純。自然成真。

天地設位。而易行乎其中矣。天地者。乾坤之象也。設位者。列陰陽配合之位也。易謂坎離坎離者。乾坤二用。二用無爻位。周流行六虛。往來既不定。上下亦無常。幽潛淪匿。變化於中。包囊萬物。爲道紀綱。

此段魏君自解。以乾坤爲神室。列陰陽配合之位。使坎離交於其中。以成變化之功。易謂坎離者。日月爲易也。日月乃天地之易。坎離即人身中之易。乾坤其體也。坎離其用也。二用無爻位。周流行六虛。往來不定。上下無常。幽潛莫測。淪匿難尋。而變化於中。生成至寶。猶陰陽交感。化生萬物。而爲道之紀綱也。以無制有。器用者空。故推消息。坎離沒亡。

金碧經曰。有無相制。朱雀炎空。紫華曜日。砂汞沒亡。魏君之言。蓋發明金碧經之旨也。其旨蓋以性火真空。制命水至寶。火体本空。遇物而見。而虛明無我者。皆火德也。及乎運火於太虛。器之中。使弥天紫耀。遍界紅光。金宮玉闕。變現千端。神獸靈龍。飛騰萬狀。此鉛汞也。亦坎離也。固非無也。然作用既已。果安在哉。故云。故推消息。坎離沒亡。

言不尙造。論不虛生。引驗見效。校度神明。推類結字。原理



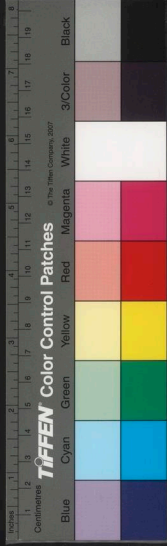
為證坎戊月精離巳日光日月為易剛柔相當土旺四季
羅絡始終青赤白黑各居一方皆稟中宮戊巳之功

易卦納甲法坎納六戊離納六巳坎為月離為日故
曰坎戊月精離巳日光日月二字合為易字故曰推
類結字是皆原理為証而非虛造言論也易既不外
乎日月丹豈不本乎坎離然坎之與離皆存戊巳否
人云都緣彼此懷真土遂使金丹有返還况土旺四
季羅絡始終水火木金雖各居一方而皆稟中宮土
德也張紫陽詩云四象五行全籍土土德之功大矣
哉蓋土者金母也知五行之俱歸於土則知五行之
俱變為金然後能會造化於中宮種黃芽於后土矣

易者象也懸象著明莫大乎日月窮神以知化陽往則陰
來輻輳而輪轉出入更卷舒

金碧經曰丹術著明莫大乎金火窮微以任化陽動
則陰消魏君以易駁辭參之然大易之道垂象於日
月大丹之道著明於金火金火即坎離也故金精盛
則玉兔增輝火德旺而金烏倍烈學者既窮其神而
知其化使陽往而陰來輻輳而輪轉遞互出入相為
卷舒取大易爻象而為節符視日月昏明而行火候
自然奪天地之機盜造化之妙矣

易有三百八十四爻據爻摘符符謂六十四卦晦至朔旦
震來受符當斯之時天地構其精日月相輝持雄陽播玄



施雌陰化黃包混沌相交接權輿樹根基經營養鄞鄂凝
神以成軀衆天蹈以出蟬動莫不由。

易有三百八十四爻藥有三百八十四銖二十四銖
爲一兩三百八十四銖爲十六兩即二八之數據爻
象陰陽升降之理摘卦爲符而視符行火符即爻畫
非別有符也據易言之謂之卦據丹言之謂之符故
曰符謂六十四卦也卦當陽生之震則火進一陽之
符當斯之時神室煉其精金火相運推雄陽龍也雌
陰虎也播玄施者龍騰玄天而降雨也化黃包者虎
入后土而產金也上天入地混沌交接之象也於是
權輿而立其根基經營而養其鄞鄂其神旣疑其軀

自成允大而天地細而蟬動有形有氣者莫不由是
而出惟產此一點於外乃降本流末爲生生無窮之
道產此一點於內乃返本還源長生超脫之道也

於是仲尼讚鴻濛乾坤德洞虛稽古當元皇關睢建始初
冠婚烝相紐元年乃芽滋

形氣未具曰鴻濛具而未離曰渾淪易曰易有太極
是生兩儀易猶鴻濛也太極猶渾淪也乾坤者太極
之變也合之爲太極分之爲乾坤故合乾坤而言之
謂之渾淪分乾坤而言之謂之天地仲尼讚易首陳
乾坤爲易之門戶以乾坤洞虛之德而蘊鴻濛之易
也關睢之詩冠婚之義取二烝相紐而言也乾坤未



分則謂之渾淪陰陽相紐則謂之始初。列子曰：太初
炁之始也。太始形之始也。故曰：闕睢建始初也。金丹
者：太乙元君取乾坤未分陰陽未離之炁化爲真汞
煉作真丹。故曰：先天一炁混元至精。又曰：有物混成
先天地生。金碧經曰：元君始煉汞神室含洞虛玄白
生金公。魏建始初其旨在此。元年者：首年也。脩煉
之初首初一年。滋生黃芽金丹成矣。學者當觀時節
因緣下手用功。採取至寶以結丹頭。丹頭既得自然
默會天機而立超聖地。世人迷昧不曉天機妄以私
意測度或錯認邪蹊或誤求外物。又豈知神靈至寶
生於虛無者耶。蓋乾坤未分陰陽未判自有其時也。

也。學道之士切在至誠專心歸向道真。一旦逢師授
之口訣或熟讀是書豁然契悟則自能曉悟其時。既
悟其時方能採至寶於虛無。取靈物於恍惚。或問曰：
虛無恍惚之中豈有物耶。答曰：豈不見陽燧取火方
諸取水其火其水憑虛而生。但人未知虛空之中自
有天然神通妙用。視之不見聽之不聞搏之不得者
耳。

聖人不虛生。上觀顯天符。天符有進退。屈伸以應時。故易
統天心。

顯天符者。日月也。日月有進退。屈伸與易卦陰陽升
降往來代謝之理相應。故知易統天心而作易。聖人



有大功大德於天下豈虛生也哉。

☳復卦建始萌長子繼父體因母立兆基消息應鍾律并
降據斗樞三日出爲爽三震受庚西方八日三爻受丁上
弦平如繩十五三乾體就盛滿甲東方蟾蜍與兔魄日月
无獲明蟾蜍視卦節兔魄吐精光七八道已訖屈折抵下
降十六轉受統三巽辛見平明三艮直於丙南下弦二十
三三坤乙三十日東喪其朋節盡相禪與繼體復生龍
大道形於造化而造化至誰窺測也苟能窺造化而
測其機則能探道妙而盜其用非真仙上聖曷克爾
哉古之聖真仁天下之心不可思議也既測造化之
机而利諸已復明造化之妙而利諸人在已者固可

以心知意會而示人者非假象托文將何以發明使人
人默而識之乎於是仰觀俯察於天地之間而顯造
化之妙用者莫大乎日月旁求乎經書之中而載造
化之妙理者莫出於易卦又將日月往來盈虧之迹
校易卦爻畫變動之理莫不相參而一致是則參同
契之所由作也謂參太易之理同造化之妙契大丹
之道也今觀乎一陽初生其卦爲復震下坤上震爲
長男坤爲母乾爲父復卦本是純坤一陽自乾來變
下爲震故曰因母立兆基震具乾體而微然積漸二
陽以至三陽則乾體成矣故曰長子繼父体消息應
鍾律者一月增一爻也據斗樞者一時進一爻也每



月初三日月現微明於西方庚位應震之一陽初生而周易納甲法震卦納六庚其造化之理叅合如此初八日月現上茲於南方丁位應兌卦二陽生而納甲法則兌納六丁以至十五日月滿於東方甲位則乾卦又納六甲其時卦備三陽兔蟾俱盛蟾蝮本金氣之精故視卦節而漸旺玉兔乃卯木之魄故望太陽而吐光七八者十五也三五之道已終則滿者虧而伸者屈高者低而升者降至十六日一陰生而當陰用事月於平旦現在西方辛位以應巽卦納辛至二十三日月於平旦現南方丙位應艮卦納丙至三十日月沒東方乙位應坤卦納乙節盡則又相禪與陽復用事繼体生龍龍者震也八卦之中獨坎離二卦不與者往來升降於六卦即坎離之二用也坎離之用大矣哉

壬癸配甲乙乾坤括始終七八數十五九六亦相應四者合三十陽烝索滅蕺八卦布列曜運後不失中

乾納六甲六壬坤納六乙六亥八卦之中惟乾坤納二餘餘卦只納一幹故曰壬亥配甲乙乾坤括始終以顯乾坤之中皆有真水也少陽數七少陰數八合之得十五老陽數九老陰數六合之得十五四者合之得三十應一月之數七八九六者四象也大易之理與造化之理莫不一致也至三十月沒之際陽烝



索然滅藏過是則一陽又復生矣宛轉循環終而復始運移不失其中則準造化而無差應卦爻而不忒矣。

元精取難觀推度效符證居則觀其象準擬其形容立表以爲範占候定吉凶發號順時令勿失爻動時上察河圖爻下序地形流中稽於人心參合考三才動則循卦節靜以因彖辭乾坤用施行天地然後理可以不慎乎。

元精者至靈至神之至寶也生於虛無無形象之可觀隱於眇惚無踪跡之可求將欲採之必洞曉陰陽深達造化推其符證效其法度居則觀象而準擬其形容動則立表以占候其吉凶上察天文下觀潮候

中稽人心更須循卦節而行陽則動勿失爻象變動之時体彖辭而行陰則靜不失至柔含晃之理如是則乾坤之用在我施行而靈神之精可得而採取矣况八風調則甘露降陰陽泰則醴泉生是皆天地洽也和則致祥爭則致厲可不謹歟。

御政之首管括微密開舒布寶要道魁柄統化綱紐父象內動吉凶外起五緯錯順應時感動四七乖戾謔離俯仰用功之初猶御政之首須當遏絕凶淫屏出嗜慾管括元氣使微密堅固無走泄之虞自然布寶於金胎生神於玉室奇毫髮差殊則如政事錯謬應時感動天變乖離其要在乎運火候於精微体斗杓之運轉



文象內動。吉凶外興。五緯或差。列宿隨戾矣。

文昌統錄。詰責台輔百官有司。各典所部。丹君神室。猶人君之立國。而人君之立國。蓋取於天象。有三台公輔之位。有文昌統錄之司。台輔之職。則坐而論道。調燮陰陽。使百官各任其職。故詰責在台輔也。統錄之司。則揆量人材。黜陟賢否。使百官各盡其能。故統錄在文昌也。百官有司。各稱其職。則民物安妥。而天下太平。象卦火符。不失其度。則萬化流通。而聖胎增長。然治國者在一人之所招。修丹者在一心之所感而已。

日合五行精。月受六律紀。五六三十度。度竟復更始。原始

要終。存亡之緒。或君驕溢。元滿違道。或臣邪佞行。不順軌。弦望盈縮。乖變凶咎。執法刺譏。詰過貽主。

此段五六以明水土之用也。土數五。日之數五。而五行之數亦五也。水數六。月之數六。而六律之數亦六也。自甲至癸。十幹謂之十日。而五幹剛。五幹柔。此日之數五也。月律十二。而六律六呂。此月之數六也。五其六。而爲三十度。度竟復更始者。晦朔循環也。金火二物。互相存亡。於晦朔之間。或君驕溢。元滿違道者。上數多。而分兩遠也。或臣邪佞行。不順軌者。水銖不定也。分兩盈縮。則乖變凶咎。不常責火。過在土也。金碧經曰。非火之咎。譴責於土。蓋謂此也。



辰極受正優游任下。明堂布政國無害道內以養已安靜
虛無原本隱明內照形軀閉塞其兌築固靈株。三光陸沉
溫養子珠視之不見近而易求。

丹居神室猶北辰在上以正衆星。人君布政以臨萬
國中正而不動則森羅順恭端拱而無為則天下和
平是則為政法天而丹法為政也則當隱藏其明。圓
光內照無為靜默固蒂深根日月與萬象俱沉使光
輝之不露嬰兒共玄珠增長本溫養之無虧無為功
裏見神功非有相中生實相視之不可見聽之那得
聞然近而易求非從外得在學者陰功善行何如耳。

中黃

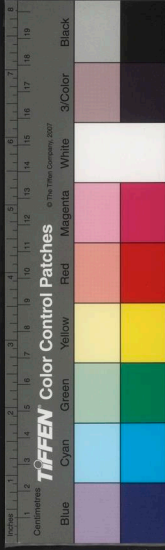
中

漸通理潤澤達肌膚初正則終修榦立末可持。

黃者中宮之色丹者中宮之寶周易坤卦六五文言
曰君子黃中通理正位居體美在其中。陽於四肢發
於事業美之至也。而况身有大丹懷藏至寶則其精
神異常肌膚潤澤可知矣。大抵欲為神仙先為君子
德行或慊於君子則人道猶未充况仙道乎。故魏君
取易君中履正之辭以發明有中形外之理使上根
之士聞之則積行累功而登仙中士聞之亦不失為
善人君子也。

一者以掩蔽世人莫知之。

經曰了得一萬事畢而一之妙理豈易知之者耶。前
知是一而後可以得是一如是之一真一之一也非



數之一也。真一之一。自道而生而數之一。則天一生水之一也。知一自道生則大丹之道無餘蘊矣。故曰一者以掩蔽但世人莫能知之耳。
上德無為不以察求。下德為之其用不休。上閉則稱有。下閉則稱無。無者以奉上。上有神德居。此兩孔穴法。金氣亦相須。

天道下濟而光明。地道上行而卑暗。坤道上行而其體本靜。靜則無為而不可以察求。乾道下濟而其體常動。動則有為而自強不息。上閉稱有者。坤道上行閉之則有水。而水有形。下閉稱無者。乾坤下濟閉之則有火。而火無迹。無者以奉上者。乾可以索坤而上行也。上有神德居者。坤則含真一之寶也。乾下濟則能生坤之氣。坤上行則能生乾之金。其要在乾坤二竅互相為用。上下交泰。則金多而氣自生。氣多而金自盛。是則金之與氣實相須。此乾坤二妙用也。

知白守黑。神明自來。白者金精。黑者水基。水者道樞。其數名一陰陽之始。玄含黃芽五金之主。北方河車。故鉛外黑。內懷金華。被褐懷王。外為狂夫。

白者銀也。黑者鉛也。知白守黑。謂煉銀於鉛也。煉銀於鉛。則神明自生。陰為金之精。鉛為水之基。五行之中。惟獨水之數一。合道之樞。而為陰陽之始也。雖非真一之一。而得真一之用。故真一之道。先取金乎。為



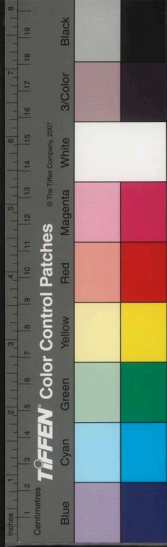
黃芽之根。金子即水也。欲合萬殊而為一。必先於萬殊之中。求其一者而為基也。此金丹之法。有取於用鉛者。其理如此。所以謂水為道樞也。論至於此。始明水得真一之用。而未是真一之一也。水之生數。一水之成數。六以成數。六言之。則水一含土五也。故鉛外黑內。含金華而有玄。含黃芽之妙用焉。水者五行之始。鉛者五金之主。水本居北。搬運而南。使水目下升。載寶而上。如河車之運。故曰河車以黃雜黑。故曰被褐。謂鉛質本賤也。而白銀在內。故曰懷玉。謂至寶實藏也。大抵造化之理。莫不以賤護貴。以晦養明。以卑保尊。以狂養聖。雖外視狂夫。而內懷至寶。可見機緘。

不露良賈。深藏豈可與急急於人知者。同日而與。魏君之旨。雖本在鉛。而義亦兩及之。

金為水母。母隱子胎。水者金子。子藏母胞。真人至妙。若有若無。髣髴大淵。乍沉乍浮。進退分布。各守境隅。

銀是金鉛是水。金是水。故金為水母。水者金子。鉛藏銀。故母隱子。胎子藏母胞。金胎處鉛中。即是真人在淵內。或見或隱。乍沉乍浮。及乎用鉛。既已水退淵澄。真人出見。則又各守境隅矣。金碧經曰。灰泄爇。鉛沉銀浮。其旨同此。

採之類白。造之則朱。煉為表衛。白裏真君。方圓徑寸。混而相拘。先天地生。魏魏尊高。



採之類白者。採浮銀至寶於西方。造之則朱者。結金丹聖胎於南室。丹成顯象。如混沌鷄子。白裏真居。方圓徑寸。混而相拘。此魏君顯示先天之法象也。既生於天地之先。其巍巍尊高。豈可思議。

旁有垣闕狀似蓬壺。環而關閉。四通踟躕。守禦固密。闕絕姦邪。曲閣相通。以戒不虞。可以無思。難以愁勞。神炁滿室。莫之能留。守之者昌。失之者亡。動靜休息。常與人俱。

神室之中。法象既圓。世界成立。金輪在外。如墻闕之周遮。世界居中。同蓬壺之美麗。銀山鈇壁之堅密。則使闕絕姦邪。以無虞。瓊樓玉閣之四通。則可游戲神通。而無碍。當是時也。可以無思。難以愁勞。保護太和。

如持滿器。一念動止。則法身隨焉。神炁充身。至難寶護。守之則昌。失之則亡。學者勉之哉。

是非歷藏法內。視有所思。復斗步罡宿六甲。以日辰陰道厭九一。濁亂弄元胞。食炁鳴腸胃。吐正吸外邪。晝夜不臥寐。晦朔未嘗休。身體日疲倦。恍惚狀若癡。百脉昂沸馳。不得清澄居。累上立壇宇。朝暮敬祭祠。鬼物見形象。夢寐感慨之心。歡而意悅。自謂必延期。遽以天命死。腐露其形骸。舉措輒有違。悖逆失樞機。諸術甚衆多。千條有萬餘。前却違黃老。曲折矣九都。

世間法術不可勝計。雖歷藏諸法。在學者明辨邪正。審察是非而已。如閉目內視而思五臟之精。光步斗



而行以取天罡之正炁。按日辰而祭甲。厭九一以行陰吐正氣以吸邪濁元胞而服炁。晝夜不卧。晦朔無休。身體日疲精神恍惚。或立壇而祠鬼。或感夢以祈神。諸術雖多。皆非正法。將期延壽。及更天亡。腐屍形骸。枉傷天命。誠可悲嘆。又豈知金液還丹。並與父母肉身變化而飛騰者哉。如前所述諸法。皆違背黃帝老君之道。觀其舉措。又獲戾於九都之府矣。

明者省厥旨。曠然知所由。勤而行之。夙夜不休。伏食三載。輕舉遠遊。跨火不焦。入水不濡。能存能亡。長樂無憂。道成德就。潛伏俟時。太乙乃名移吾中。洲功滿上昇。膺錄受圖。世之明斯道者。省魏君所述之旨。知所以修煉之由。

勤而行之。夙夜無替。不踰三年。丹道成就。便可出水入火。輕舉遠遊。變化靈通。逍遙自在。然道成德就。須當潛伏人間。積功累行。以待太乙元君之召。然後移吾中州。膺圖受錄。功滿上昇。身歸紫府。所謂功積三千大羅為仙。行滿八百大羅為客。在功行之高下云何耳。

火記不虛作。演易以明之。偃月法。高爐。白虎為熬樞。汞日為流珠。青龍與之俱。舉東以合西。魂魄自相拘。上弦兌數八。下弦艮亦八。兩弦合其精。乾坤體乃成。二八應一斤。易道正不傾。鉢有三百八十四。亦應卦爻之數。

古有丹書。述火候功用。謂之火記。凡六百篇。其旨不



外乎周易。然火記之作。豈虛而無據耶。當演易以明之。可也。易有三百八十四爻。即周天火候。上下二弦。二八一斤之數。一斤記三百八十四銖。適與卦爻相應。乾爻一百九十二。坤爻一百九十二。而乾坤之道備矣。偃月爐者。謂玄關一竅之体用也。其竅半白半黑。如半弦月。故曰偃月爐。如偃月為爐。則大丹之道。思過半矣。白虎在下。為發火之樞機。青龍居上。起騰雲之風浪。其間真汞變化流珠。是則東龍與西虎相交。陰魄與陽魂相制。運神功於金鼎。煖聖藥於玉爐。造化之機。翻乾坤之用。非天下之至通。其孰克如此哉。

金入於猛火。色不奪。精光自開闢以來。日月不虧。明金不失其重。日月形如常。金木從月生。朔旦受日符。金返歸其母。月晦日相包。隱藏其匡廓。沉淪於洞虛。金復其故性。威光鼎乃燬。

日月與金。最為長久。自開天闢地以來。日月之形如常。而未嘗虧。明真金之。或如初而未嘗奪色。蓋三者一体也。人徒見金精盛。而月倍明。以知金自月生。而不知月之明。本生於日也。故會合之際。月藏其明。沉淪洞虛。以受日化。乃能生金。而金性本出於日。故其堅剛重實。真太陽之色。具太陽之性也。萬物遇火。莫不銷壞。惟金入火。色不奪。光經百鍊。而愈堅。度大冶。



而益赤蓋火乃太陽之色其太陽之精金乃太陰之精金入猛火乃復其故性是以鼎炉火熾則金色愈增可愛矣

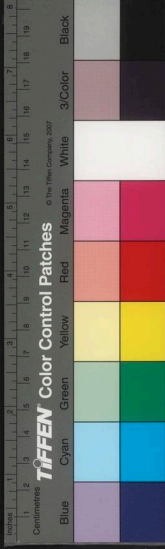
子午數合三戊巳數稱五三五既和諧八石正綱紀呼吸相含育竹思爲夫婦黃土金之父流珠水之母水以土爲鬼土鎮水不起朱雀爲火精執平調勝負水盛火消滅俱死歸厚土三性既會合本性共宗祖

八石外藥也以三五譬之子水一午火二子午之數合而成三也土數五故戊巳稱三也三五和諧水火土三者合會也三者相爲夫婦互作君臣如八石之互相制度土生金故土爲金父土尅水故土爲水鬼

流珠汞也生於目而結爲金金生水故流珠爲水母以水沃之則火不炎以土鎮之則水不濫是則三物一家都歸戊巳也水得土則消火得土則息金得土乃歸其父也土爲金父則火爲金祖故曰三性會合則本性共宗祖也

巨勝尚延年還丹可入口金性不敗朽故爲萬物寶術士服食之壽命得長久土游於四季守界定規矩金沙入五內霧散若風雨薰蒸達四肢顏色悅澤好髮白皆變黑齒落生舊所老翁復丁壯耆嫗成姪女跛形免世厄號之曰真人

胡麻又名巨勝此凡藥也服之尚可延年况神丹乃



純陽之精其性如金剛之不壞而金在萬物之中爲至貴之寶苟得服之壽命長久豈不萬倍於凡藥乎辰戌丑未四方皆有土可見金木水火皆資土而立而五臟之數五雖與金木水火其實而資土五而榮也金者土之子真丹入腹而金氣入於五臟之內則溟濛烟霧遍體熏蒸如陶冶之中火正熾時而水上流布如烟如霧其時四肢百脉淫淫若春澤薰蒸而髮白返黑齒落更生老翁變作壯年耆嫗翻成姪女形体改換世厄自逃晝夜清明神識不寐法身與幻質皆充陰魄共陽神俱妙方可謂之真人矣當是時

雖混塵凡而不同三界雖居濁世而莫測行藏欲去則直造蓬洲放意則徑超象外矣

胡粉投火中色壞還爲鉛水雪得溫湯解釋成太玄金以砂爲主稟和於水銀變化由其真終始自相因欲作服食仙宜以同類者植禾當以黍覆鷄用其子以類輔自然物成易陶冶魚目豈爲珠蓬蒿不成價類同者相從事垂不成寶是以燕雀不生鳳狐兔不乳馬水流不炎上火動不潤下

物類相感有不期然而自不容然者胡粉本鉛而燒就而再投火中則其色變壞復化爲鉛水雪本水結成再得火氣則復化爲水至寶之生不出乎太陽真



精結靈聚秀。初結成硃砂。則其中已有真汞。真汞者離母則曰水銀。水銀在大冶之中。爲太陽所鍊。歲久凝爲白銀。白銀歷久始變黃金。則是金本以砂爲主砂者神也。故曰神砂。汞者精也。故曰水銀。今者煉丹之初。先採陽精變化爲砂。次取水銀與砂相合。研和二物。煅煉成金。旣已成金。方用鉛養。蓋真精生化出乎太陽。本與太陰交合而生。須得真鉛。始堪服食。真鉛生於太陰。故曰同類。金得真鉛。如子得母。以此相輔。陶冶易成。譬之以黍植禾。以鷄抱卵。同稟相感。同炁相須也。苟不知此。別求異類。則徒勞心力。枉費工夫。猶燕雀不能生鳳。狐兔不能乳馬。水不可以蒸物。

火不可以潤物也。知此理。則砂汞合而精神生水。火交而蒸潤得。是火居水下。而可以遂炎上之功。水居火上。而可以潤下之德。非天下之至精。其孰能與於此哉。

世間多學士。高妙負良才。邂逅不遭遇。耗火亡貨財。據按依文說。妄以意爲之。端緒無因緣。度量失操持。擣治姜石膽。雲母及礬磁。硫黃燒豫章。泥頭相鍊持。鼓下五石銅。以之爲輔樞。雜性不同種。妄育合體居。千舉必萬敗。欲點爇成癡。僥倖迄不遇。聖人獨知之。穉年至白首。中道生狐疑。皆道守迷路。出入正入邪。岐管窺不廣。見難以揆方來。

金丹之正理。奪造化。迥出思議之表。不遇至人徒勞。

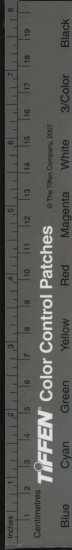
測度若用外物。尤其狂妄守邪背正。又非賢才。往往學道之人。不肯堅心。尋師訪友。苦志勤求。或有始無終。或狐疑中道。蹉跎白首。衰老無成。是皆以管窺天。自高自滿者之過也。然明明日月。蕩蕩乾坤。寒暑往來。朝昏相代。無非大道方來之理。不遇至人。難以揆度。學者宜先積行累德。以祈感遇。切勿自欺。到此寶山空歸去。

若夫至聖不過伏羲始畫八卦。效法天地。文王帝之宗結。休演爻辭。夫子庶聖。雄十翼以輔之。三君天所挺。迭興更御。時優劣有步驟。功德不相殊。制作有所種。推度審分。銖有形易。寸量無兆。難慮謀作。事令可法。爲世定詩書。素無

前識資。因師竟悟之。儲若褰帷帳。曠目登高臺。

魏君天資挺特。猶且因師竟悟。故歎金丹妙理。非有形有兆實難忖。難雖三聖。當是理於易經。而八卦泰玄。松猶存世法。雖聖人審分銖。而制作使學者探頤。隱以推求。柰何有秘辭中道。超象外。泰同不作。冥昧奚明。此魏君所以準窮理。蓋性之書。述超凡入聖之道。如執左契似。蹇前。幃本出師資。非干前識。是知天機雖遠。而人人有分。大道不隱。而世世得人。勿謂宿有仙骨。方可希求。當知但辨肯心。無不可者。翻逐魏君前後。諷辭始知。前直慈悲之旨。

火記六百篇所起等不殊。文字鄭重說。世人不熟思。尋度



其源流幽明本共居切為賢者談曷敢輕為書若遂結舌
潛絕道獲罪誅焉情著竹帛又恐泄天符猶豫增歎息俛
仰綴斯慮陶冶有法度未忍悉陳敷略述其綱紀枝條見
扶疎

世之學者見丹經紫書火候之說述進退文武之功
有始終起止之異不狐疑者鮮矣所以諸經多云有
六百篇以載火候功用殊不知言殊旨一体異用同
既識朝屯暮蒙之返覆則知晝婚夜復之循環如轉
璇璣如循軌轍雖文辭之鄭重實祝符之勤渠故彰
六百篇以周三百日不出乎進退兩卦但在夫始終
一誠心志精專絲毫不惑嘆天聖言不隱世不熟思

故魏君復敘三篇無非一理蓋欲條析紀綱陳敷法
度使後學易明厥量大哉

以金為隄防水入乃優游金計有十五水數亦如之臨爐
定銖兩五分水有餘二者以為真金重如本初其三遂不
入火二與之俱三物相含曼變化狀若神下有太陽炁伏
蒸須臾間先液而後凝號曰黃羣焉歲月將欲訖毀性傷
壽年形体為灰土狀若明窓塵

欲鍊大丹先以純金修築城郭周遭圍遶然後取真
水入於其中始無滲漏或謂金隄或言城郭皆此意
也欲築金隄但知四象五行全籍土之理則金自然
生成矣會用五行真土能成五行真金蓋土者金母



也既成五形真金則能櫃五行真木蓋水者金子也
水土金三物紐結成方土之形而嬰兒現象於其間
矣及夫運用上昇則金光滿室騰騰若車聲之行故
號黃輦也但臨爐定則金重不過五分故水多夢小
不妨其三不入火二與俱者木三火二也火二與木
三俱不入如人之魂神本自無体寓物而現修真之
功但煉水土金三物既結就而成寶則魂神自
然與之俱妙矣水入金隄本是凝液借太陽在下之
氣伏蒸煖煉變成黃輦火力既周神功既足則千變
萬化鳳輦龍車皆是物也及乎脫胎則形体閃爍如
明窓日影射塵之叔此魏君顯露功成變化之象奈
何世人不知妄行忖測曾未夢見敢肆臆說雅親請
者能知之耳

禱治并合之馳入赤色門固塞其際會務令致完堅炎火
張於下晝夜聲正勤始文使可修終竟武乃陳候視如勤
慎審察調寒温周旋十二節節盡更相親氣索命將絕休
死亡魄魂色轉更爲紫赫然成還丹粉堤以一丸刀圭最
爲神

此言運用之功動天地之靈籙如禱而治之直治南
方赤門方固閉而使水火際會此功晝夜不絕先以
文升爇以武降周旋十二時一日既終更宜相親至
於炁已索然命將垂絕百脉歸根萬竅俱寂非死也



猶死也。絕後重甦。金光轉紫。狀如紫粉。一刀圭許。時時呈露。處處見形。變化不測。神妙不可思議矣。

推演五行數較約而不煩。舉水以激火。奄然滅光。明日月相激薄。常在晦朔間。水盛坎侵陽。火衰離晝昏。陰陽相飲食。交感道自然。

若以五行較之。火見水則奄然滅光。然日月亦水火也。每遇合朔。兩不相傷。何也。蓋天地陰陽交感相食。自有定數定期。無水盛火衰之害。能察其機而盜用之。則宇宙在手。萬化在身。雖水火之相尅而合爲夫婦。金木之相隔而自然交通。然天下莫能見而莫能知也。悲夫。

名者以定情字者緣性言。金來歸性初。乃得稱還丹。吾不敢虛說。做倣聖人文。古記題龍虎。黃帝美金華。淮南煉秋石。王陽加黃芽。賢者能持行。不肖毋與俱。古今道由一對。談吐所謀。學者加勉力。留念深思。惟至要言。甚露昭昭。不我欺。

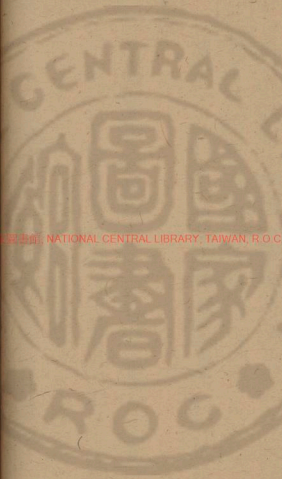
此言還丹之所以稱還丹也。還者以情言。丹者以性言。金來歸性初者。言金公本性所生。今使之復見。其母還歸本初。與姪女相合。結成嬰兒。故曰還丹。紫陽詩曰。金公本是東家子。送在西隣寄體生。認得換來歸舍親。配將姪女結親情。是也。古今名稱雖不同。其實一道也。

金丹正理大全周易參同契解

抱一子陳顯微宗道註解
紫霞山人涵蟾子編輯

中篇

乾剛坤柔配合相包。陽稟陰受。雄雌相須。須以造化精炁。乃舒坎離冠首。光耀垂敷。玄冥難測。不可畫圖。聖人揆度。參序元基。四者混沌。徑入虛無。六廿卦周。張布爲輿。龍馬就駕。明君御時。和則隨從。路平不邪。邪道險阻。傾危國家。乾坤剛柔二者配合。通相包含。則自然陽稟與而陰受。藏也。蓋陽雄則播施陰雌。則含受。孤陽不生。孤陰不育。雄雌二者相須。精炁舒布。以成造化。如人受胎。



1952 881 NATIONAL CENTRAL LIBRARY, TAIWAN, R.O.C.

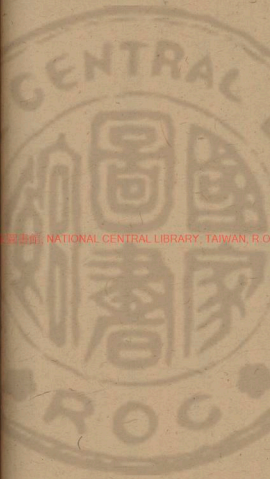


金丹正理大全周易參同契解

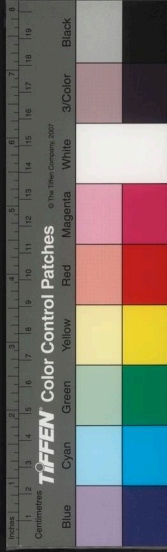
中篇

抱一子陳顯微宗道註解
紫霞山人涵蟾子編輯

乾剛坤柔配合相包。陽稟陰受。雄雌相須。須以造化精炁。乃舒坎離冠首。光耀垂敷。玄冥難測。不可畫圖。聖人揆度。參序元基。四者混沌。徑入虛無。六廿卦周。張布爲輿。龍馬就駕。明君御時。和則隨從。路平不邪。邪道險阻。傾危國家。乾坤剛柔二者配合。通相包含。則自然陽稟與而陰受。藏也。蓋陽雄則播施陰雌。則含受。孤陽不生。孤陰不育。雄雌二者相須。精炁舒布。以成造化。如人受胎。



國立中央圖書館藏



莫不以陰陽相交為之造化。故當以乾坤二卦為始。今云坎離冠首者。蓋乾坤為天地。坎離為日月。天地定位不能合而為一。而交於其中。合而為一者。日月也。故乾坤為藥之体。坎離為藥之用。所以只言坎離冠首者。以明大藥之用。全在坎離也。是則乾坤為鼎。而坎離為藥。爾然坎離之用。即於乾坤二体之間。上下往來。飛潛不定。豈易畫圖哉。聖人欲揆度其玄妙。以告學者。惟觀六十雜卦之中。一陽畫。一陰爻。或在。上。或在下。玄冥難測。但當如明君之御時。而以六十卦為輿。泰然無為。以就駕。則可晏然而順步。徐徐進道。雍容和易。穩路平驅。自始至終。周循諸卦。安有險阻之患。故曰和則路平。不

此妄行邪

徑則有顛覆之憂。傾危之咎矣。劉海蟾云。竟教翻却紫河車。與此意同。蓋言路雖平夷。須防險阻。不可不謹也。

君子居其室。出其言善。則千里之外應之。謂萬乘之主。處九重之室。發號出令。順陰陽節藏氣候時。勿違卦月。屯以子申蒙用寅戌。余六十卦各自有日。

修丹之士。一年處室。尤為艱難。所動雖小。所感甚大。如萬乘之君。深居九重。動止語默。關係天和。如易所謂君子居室。應在千里。正可為比。惟當順陰陽之降。騰隨行德。而進止如懷至寶。如獲目睛。如養胎兒。如



持滿器俟時之至不可違於卦月屯則自子至申蒙則自寅至戌其餘諸卦各自有時蓋一日兩卦一時六爻欲識陰陽須分晝夜欲知晝夜須分黑白黑白既分卦文斯得易曰通乎晝夜之道而知者此也聊陳兩象未能究悉立義設刑當仁施德逆之者凶順之者吉按曆法令至誠專密謹候日夜審察消息纖介不正悔吝爲賊

兩象者屯蒙也未能究悉者不敢盡泄火候天機也學者遇師得旨依時下手結就丹頭須當按子曆法至誠專密謹候日夜審察消息遇陽則進如當仁而施德遇陰則退如立義而設刑順之者吉逆之者凶如其間毫髮不正則有悔吝存乎其間而爲賊害如苗中之草萊鏡中之塵垢且世人煉丹砂猶恐水火差誤况茲金液大丹乎

二至改度乖錯委曲隆冬大暑盛夏霜雪二分縱橫不應漏刻風雨不節水旱相伐蝗虫湧沸群異旁出天見其怪山崩地裂孝子用心感動皇極近出已口遠流殊域或以招禍或以致福或興太平或造兵革四者之中由于宵臆二至者陰陽之始從出也苟乖錯其用則天變隨之夏雪冬雷災異斯慘二分者陰陽之所交分也苟乖錯其用則天變亦然山崩地裂水旱爲災不可勝言矣此蓋運火之士失時差誤而真胎損害世界崩摧



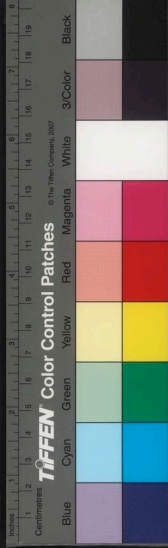
孝子喻真胎。皇極喻禍福。或致太平。或致兵革。或以招禍。或以招福。皆由運火之士。膏臆所感召也。煉丹之法。與世法無殊。然治世之所感召。猶如影響。况奪天地之造化。而與天地合其德。同其運耶。

動靜有常。奉其繩墨。四時順宜。與氣相得。剛柔斷矣。不相涉入。五行守界。不妄盈縮。易行周流。屈伸反覆。

火候禍福。既如前章。則當動靜有常。如循繩墨。不可差四時之宜。自然與二炁相得。剛不侵逾。柔不退縮。或屈或伸。或返或覆。五行周流。各守疆界。方可無虞。晦朔之間。合符行中。混沌鴻濛。牝牡相從。滋液潤澤。施化流通。天地神靈。不可度量。利用安身。隱形而藏。始於東北。箕斗之鄉。施而右轉。嘔輪吐萌。潛潭見象。發散精光。

至於晦朔之間。則當合符行中。如混沌鴻濛。不可度量。蓋牝牡相從。滋液潤澤。施化流通之時也。豈可用工乎。故利用安身。隱形而藏。却自箕斗之鄉。嘔輪吐萌。發散輝光。可也。寒山子詩云。不得露其根。根虛則子墜。蓋体用不同。施功亦異故也。

鼎畢之上。三震出爲徵陽氣造端。初九潛龍陽以三立。陰以八通。故三日震動。八日三兌行。九三見龍和平。有明。二五德就三乾体。乃成空。夕惕虧折神符。盛衰漸革。終還其初。三巽繼其統。固濟操持。九四或躍。進退道危。三艮主進止。不得踰時。二十三日。典守弦期。九五飛龍。天位加喜。六



五三坤承。結括終始韞卷象子。世爲類母。上九亢龍戰德於野。用九翩翩爲道規矩。陽數已訖。訖則復起。推情合性轉而相與。

魏君以一月之間。月形圓缺。喻卦象進退。自初三日爲一陽。初八日爲二陽。十五則三陽全而乾體就。十六則一陰生。二十三則二陰生。三十日則三陰全而坤體成。象畢在西方庚位。如上卷所言。震庚見西方之意相同。余備述於前卷。魏君重複言之。欲學人深明体用耳。

循璇璣升降上下。周流六爻。難人察觀。故無常位。爲易老祖。

一日之間。火候周旋。如璇璣之運。自子升上。至午降下。周歷六爻。雖無形迹。可觀而默運造化。會之於心。其時靈藥隨日往來。升降上下。未嘗停止。豈有常位。所以與大易陽生陰降之理合也。謂爲易宗祖者。聖人先悟金丹之理。以自修持。超凡入聖。而後述是理於易。以示後人。是知大易之作。本諸大丹。而大丹之道。迺易之宗祖也。

朔旦爲復。☳陽氣始通。出入無疾。立表微剛。黃鍾建子。此乃滋彰。播施柔暖。黎蒸得常。

半夜子時。火候起緒也。一陽未生。火候未動。衆陰群居。如衆庶無統。及乎火候既動。陽氣始通。播施和暖。



薰蒸蛄豷光明既兆則爲萬化發生之主是時修煉之士便能默會進火之機以微剛爲表準出入往來收放無疾自茲以往漸漸增修以至純乾煨煉成寶大凡初功尤宜加謹前輩詩云夜寒宜向火護衆到天明此即播施柔暖黎蒸得常之義也。

臨☵爐施條開路正光。光曜漸進日以益長。丑之大呂。結正低昂。

丑時進二陽火候也。至是則光曜漸進開玄路。正光明也。陽自下生當就下結。其時用功正低待過此一爻。漸以放仰。以隨化機。故曰結正低昂。

仰以成泰☳剛柔並隆。陰陽交接。小往大來。輻輳於寅。運而趨時。

寅時進三陽火候也。至是則剛柔交分。陰陽各半。上水下火。是則精水上騰。神火下仰。仰者欲升。騰者欲降。陰陽交接。小往大來。造化輻輳於此。

漸歷大壯☳俠列邪門。榆莢墮落。還歸本根。刑德相負。晝夜始分。

卯時進四陽沐浴之候也。其時晝夜始分。生殺相半。萬物至春敷榮。而榆莢至是獨落。蓋榆莢應星。星至晝隱。以金丹與森羅萬象相忝。而萬象森羅亦生於日月故也。

夬☱陰以退。陽升而前。洗濯羽翮。振索宿塵。



辰時進五陽火候也。至是則五陽上升。水源清澄。如禽出水。振洗羽翼。將欲奮飛。爲冲天之舉矣。

乾健盛明。廣被四隣。陽終於巳中而相于。

巳時進六陽火候也。至是則純乾體就。月圓水滿。光盛神盈。正而不偏。圓而不缺。光被四表。明遍十方矣。姤始紀緒。履霜最先。井底寒泉。午爲蕤賓。賓伏於陰。爲主人。

午時退一陰符候也。至是則陰爲主。而陽爲客。苟不識主中賓。賓中主。則差之毫釐。爲害不細。勿以一陰方萌。未能爲害。奈何井底寒泉。而履霜冰至。前輩所以切切論賓主之分者。以此。

遯世去位。收斂其精。懷德俟時。棲遲昧冥。

未時退二陰符候也。

否塞不通。萌者不生。陰伸陽屈。沒陽姓名。

申時退三陰符候也。

觀其權量。察仲秋情。任蓄微稚。老枯復榮。薺麥芽蘗。因冒以生。

酉時退四陰符。沐浴候也。薺麥應日。故至八月芽蘗。日魂胎於酉也。木至是而胎藏。土至是而沐浴。故酉爲沐浴之候。

剝爛肢体。消滅其形。化氣既竭。亡矢至神。

戌時退五陰符候也。



道窮則返歸乎坤☷元恒順地理承天布宣。

亥時退六陰符候也。

玄幽遠渺隔閼相連應度育種陰陽之源寥廓恍惚莫知其端先迷失軌後為主君無平主陂道之自然變易更盛消息相應終坤始復如循連環帝王乘御千載常存。

磁石吸鉄陽燧取火方諸取水皆陰陽相感隔碍相通之理豈能測其端倪哉修丹之功始若迷昧及乎火候既終丹力既孰方知身為世尊如帝王之乘御矣此道豈外乎終坤始復之機哉魏君重復言之可謂明之盡矣。

將欲養性延命欲卻期審思後末當慮其先人所稟軀體

本一無元精靈希因无託初

夫血氣之屬各有性而性未嘗不出於正也血氣之屬各有命而命未嘗不出於情也然性本正矣及乎迷失真性而淪溺於邪蹊甚至為凶人為蛇為蝎為異類變其性而為邪性者有矣命本情矣及乎明心見性了知一切衆生各因淫欲而正斯命於是煉精化炁入聖超凡變其命而為正命者有矣知性之本然後能養知命之正然後能延試思夫人之始初稟受形軀之時本一正性也而父母交精元氣雲布果出於正耶果出於情耶圓覺經謂命因慾有與此同旨。



陰陽爲度。魂魄所居。陽神日魂。陰神月魄。魂之與魄。互爲宅舍。性主處內。立置鄴鄠。情主營外。築垣城郭。城郭完全。人物乃安。爰斯之時。情合乾坤。動靜而直。无布精流。坤靜而含。爲道舍廬。剛施而退。柔化以滋。九還七返。八歸六居。男白女赤。金火相拘。則水定火。五行之初。上善若水。清而无瑕。道之形象。真一難圖。變而分布。各自獨居。

夫情性生於魂。魂魄生於明暗。明暗生乎日月。日月生於陰陽。聖人以乾坤剛柔動靜闔闢之機。推測之。此大丹之道。所以契大易也。其要不出乎以陰陽爲度也。故日出於卯。則天明而魂盛。日入於酉。則天暗而魄盛。魂爲陽神。魄爲陰神。魂以晝爲室。魄以夜

爲宅。其實不出乎明暗二機也。夫人晝明。則用魂用神。而魂体本性也。夜暗。則歸精歸魄。精魄本命也。命生情。故以精魄爲城廓。性生心。故存心神爲鄴鄠。城郭固堅。人物乃安。當斯之時。以情營外。然後乾坤合。而剛柔動靜闔闢之理得矣。於是一運之氣。周乎太空。升降混淪。俱化真土。九金入木。七火六水。還返歸居。皆入於土矣。歸土。則五行全。而萬物生其中。男見白形。女呈赤色。蓋五行聚會。而金火相拘。火煉金。而金櫃水。如湯在鼎。而玉鼎湯煎。如鼎在炉。而金炉火熾。只言水金火三者。摠在土中。言火則自然。有木造化既成。鉛凝汞結於鼎中。則水之爲功。又善之上者。

也。至寶無瑕。至真難摸。火候既足。五行分布。則又各
自獨居。而不相陵犯也。

類如鷄子。黑白相扶。縱橫一寸。以為始初。四肢五臟。筋骨
乃俱。弥歷十月。脫出其胞。骨弱可捲。肉滑若鉛。

縱廣一寸。橫微狹焉。
法身在其中矣。前輩
有云。爭如跳出珠光
內。湧身直到紫微宮。



陽燧以取火。非曰不生光。方諸非星月。安能得水漿。二炁
玄且遠。感化尚相通。何況近存身。切在於心腎。陰陽配日
月。水火為效徵。

陽燧者。煉五色石作鏡。向日以艾取火。淮南子謂之
火方諸。又有水方諸。以水晶為珠。向月取水。又謂之
陰燧。陽燧方諸。若不假日月。則不能生水取火。人身
之中。陰陽升降。與天地造化同運。其間水火交通之
理。亦豈外乎日月往來交會之機。以求証效哉。

耳目口三寶。固塞勿發。通真人潛深淵。浮游守規中。旋曲
以視聽。開闔皆合同。為己之樞。輻動靜不竭。窮離炁內營。
衛坎乃不用聰。允合不以談。希言順鴻濛。三者既關鍵。緩
體處空房。委志歸虛無。無念以為常。証難以推移。心專不
縱橫。寢寐神相抱。覺寤候存亡。顏容浸以潤。骨節益堅強。
排卻衆陰邪。然後立正陽。修之不輟休。庶炁雲雨行。蓬如



道其全則
春澤液液象解水從頭流達足究竟復上昇往來洞無極
怫怫被容中返者道之驗弱者德之柄耘鋤宿污穢細微
得調暢濁者清之路昏久則昭明

耳不聽則坎水內澄目不視則離火內營口不言則
允金不鳴三者既明則真人優游於其中須用無念
無慮不可愁勞委志虛無心專不逸緩體處空房者
無他意也蓋欲人守雌抱一緩弱其體獨處空房之
中寢寐則神相抱覺悟則審候存亡然後排却陰邪
純陽積聚一身之中太和充溢象解水之液液如春
澤之融融庶炁雲行如雨如霧上下往來從頭達足
修之不輟污穢盡除筋骨調暢頰容光潤骨節堅強
血化白膏神形俱妙但七門既返殆若亡生百脉俱
沉形氣消盡力弱不支昏濁如醉此乃道之驗德之
柄也昏者明之基濁者清之源自茲以往圓明洞照
虛徹靈通莫不自昏濁始也

世人好小術不審道淺深棄正從邪徑欲速闕不通猶有
不任杖聾者聽宮商汶水捕雉兔登山索魚龍植麥欲穫
黍運規以求方竭力勞精神終年不見功欲知服食法事
約而不繁

世人棄正從邪嗜好小術徒勞心力至了無成焉知
大道之妙至簡至易約而不繁者哉

太陽流珠常欲去人卒得金華轉而相因化為白液凝而



至堅。金華先唱，有傾之間，解化爲水。馬齒琅玕，陽乃往和。情性自然，迫促時陰，拘蓄禁門，慈母養育。孝子報恩，嚴父施令，教勅子孫，五行錯王，相禩以生。火性銷金，金伐木榮，三五與一，天地至精，可以口訣，難以書傳。

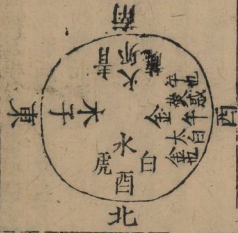
人命在卯，日出於卯，而萬物仰之以生，是則萬物皆借太陽之精以立命矣。太陽流珠者，命寶也。其此命寶寓神，則營營而亂思，亂思則逐物而遷化矣。寓精則持盈而難保，難保則撓念欲泄矣。故曰：常欲去人，但世人之知是理者鮮矣。雖知之而能存者又鮮矣。然太陽之寶，本木魂之精，若得金華而制伏之，則化爲白液，疑作黃芽，如馬齒琅玕之狀，拘蓄酉門而成。

變化其法，以五行吞啖之理，如父駢子，如子接母，似毋養育，似子報恩。故先用火銷金，次用金伐木，皆如嚴父之驅子，然後化爲水。水者木之母也，故曰：毋育，復凝成金。水者金之子，自子變母，故曰：報恩。其要不出三五與一，所謂三五一都三箇字。古今明者實然，稀苟不遇，至人授之口訣，豈可輕易以文字窺測天機也耶。

象彼仲冬節，草木皆催傷，佐陽詰賈旅，人君深自藏。象時順節令，閉口不用談，天道甚浩廣，太元無形容，虛寂不可覩，臣郭以消亡，謬誤失事緒，言還自敗傷，別序斯四象，以曉後生育。



四象之圖

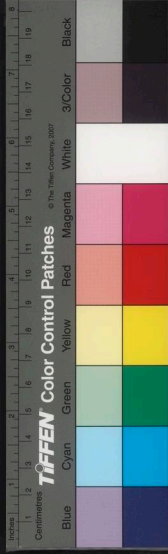


虎威而制鳳鳥雀堊日鳥而畏鸚各得其功不敢
氣此皆五行相制之理而容不然者如此

子當右轉午乃東旋卯酉界隔主客二名龍呼于虎虎吸
龍精兩相飲食俱相貪榮遂相啣嚙咀嚼相吞榮惑守西
太白經天殺氣所臨何有不傾狸太守鼠鳥雀畏鸚各得
其功何敢有聲

仲冬之節萬物歸根當斯之時造化難測觀夫天道
則閉塞不通浩廣而難知察彼太玄則虛寂隱淪無
形之可觀果何擬而測造化之機耶魏君別序四象
以示後來具於下章

子從右轉來東卯午從東旋來西酉皆越九轉也如
此則龍從火裏出虎向水中生榮惑守西而制金太
白經天而晝見矣自然龍呼於虎虎吸龍精狸太守



不得其理。難以妄言。竭殫家產。妻子飢貧。自古及今。好者億人。訖不諧遇。希有能成。廣求名藥。與道乖殊。如審遭逢。觀其端緒。以類相况。揆物終始。

不得其理。徒求外藥。枉費資財。一旦遭逢。觀其端緒。一則能奪天地之造化。揆萬物之終始矣。

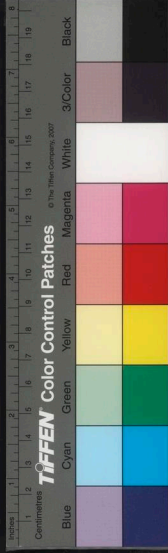
五行相尅。更爲父母。毋令含滋液。父主稟與。凝精流形。金石不朽。審專不泄。得爲成道。立竿見影。呼谷傳響。豈不靈哉。天地舒象。若以野葛一斗。巴豆一兩。入喉輒僵。不得俛仰。當此之時。雖周文揲著。孔子占象。扁鵲探鍼。巫咸扣鼓。安能令甦。復起馳走。

夫人之命。既可使之速死。亦可使之長生。毒藥入口。

雖聖哲不能復甦。刀圭下咽。雖鬼神不能強害。神靈之妙。盡在虛明。本五行變化之機。實大造發生之體。故立竿見影。皆神火之靈明。而呼谷聞聲。亦神虛之應響。金石難朽。本出於虛無。而鉛汞至靈。實生於造化。可諸恍惚中有物。杳冥中有精。非天下之至神。孰得而知之哉。

河上姤女。靈而最神。得火則飛。不見埃塵。鬼隱龍匿。莫測所存。欲將制之。黃芽爲根。

北方正炁。變爲姤女。見火則飛。騰出沒。隱匿無常。若煉就黃芽。方能制伏。如鬼子毋入琉璃鉢中。神通無所施矣。得吾道之高者。自能知之。



物無陰陽。違天背元。牝鷄自卵。其雛不全。夫何故乎。配合未連。三五不交。剛柔離分。施化之精。天地自然。猶火動而炎上。水流而潤下。非有師導使其然也。資始統政。不可復改。觀夫雌雄交垢之時。剛柔相結。而不可解。得其節符。非有工巧。以制御之。若男生而伏。女偃其軀。稟乎胞胎。受炁元初。非徒生時著而見之。及其死也。亦復效之。此非父母教令其然。本在交媾。定置始先。

張紫陽詩云。莫把孤陰謂有陽。獨修一物轉羸危。鍾離先生詩云。莫謂此身云是道。獨修一物是孤陰。須知一陰一陽之謂道。男女姤精萬物化生。而後可語還丹矣。苟二物不合。三五不交。水火未濟。剛柔離分。

則陰陽隔絕。天地閉塞。所謂偏陰偏陽謂之疾也。

坎男爲月。離女爲日。日以施德。月以舒光。月受日化。體不虧傷。陽失其契。陰侵其明。晦朔薄蝕。掩冒相傾。陽消其形。陰凌災生。男女相須。含吐以滋。雌雄錯雜。以類相求。

天地所以能長久者。以日月往來。陰陽交會。相資以發光輝。一纒失度。則有薄蝕之患。人之坎離。猶天地之日月也。能以類盜天地之機乎。

金化爲水。水性周章。火化爲土。水不得行。故男動外施。女靜內藏。溢度過節。爲女所拘。魄以鈴魂。不得淫奢。不寒不暑。進退合時。各得其和。俱吐証符。

此言金木爲夫妻。水火爲配耦之妙。金生水。水性濕。



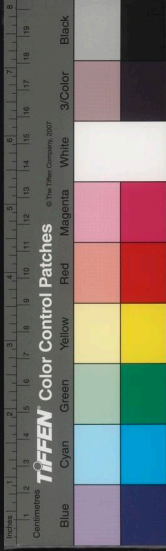
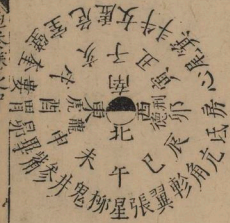
苟無土以制之。則木免過溢之患。木生火。火生土。土生而後水不得行。拘收藏蓄。而與火為配耦。是則金木相尅。得為夫婦者。假火之力也。水火相尅。而為配耦者。假土之力也。然後進退合時。各得其和。而隨時變現。俱吐証符矣。

丹砂木精。得金乃并。金水合處。木火為侶。四者混沌。列為龍虎。龍陽數奇。虎陰數偶。肝青為父。肺白為母。腎黑為子。脾黃為祖。子五行始。三物一家。都歸戊巳。

金木甲庚相資為用者。彼此懷真土也。金囚與水一合化土五。木三與火二合化土五。雖東不之龍。西金之虎。東三西四。奇偶不齊。及乎分作三家。合成一會。

則都歸戊土巳矣。

剛柔迭興。更歷分部。龍西虎東。建緯卯酉。刑德並會。相見歡喜。刑主伏殺。德主生起。二月榆落。魁臨於卯。八月麥生。天罡據酉。子南午北。互為綱紀。一九之數。終而復始。含元虛危。播精於子。



自子至巳為乾剛自午至亥為坤柔識此迭興之理則自然龍西虎東子南午北建緯卯酉生起殺伏互為綱紀各得時矣二月本生起而酉酉臨之故榆死歸根八月本殺伏而東卯臨之故齊變發生自西卯順行九轉然後見南方之子自東酉逆行九轉然後九北方虛危此一九之數含元虛危播精於子者此也。

關關雉鳩在河之洲窈窕淑女君子好求雄不獨處雌不孤居玄武龜蛇蟠虬相扶以明牝牡竟當相須假使二女共室顏色甚姝令蘇秦通言張儀結媒發辯利舌奮舒美辭推心調諧合為夫妻敝髮腐齒終不相知若藥物非種各類不同分刻參差失其紀綱雖黃帝臨爐太乙執火八公搗煉淮南調合立宇崇壇玉為階陛麟脯鳳脂把籍長跪襍祝神祇請哀諸鬼沐浴齋戒冀有所望亦猶和膠補釜以礪塗瘡去冷加水除熱用湯飛龜舞蛇愈見乖張。

此言一陰一陽之謂道偏陰偏陽之謂疾苟得其配不勞餘力自然交通以結聖胎苟不得其配則徒勞萬般枉費神思終不可得愈見乖張矣。



金丹正理大全周易參同契解卷下

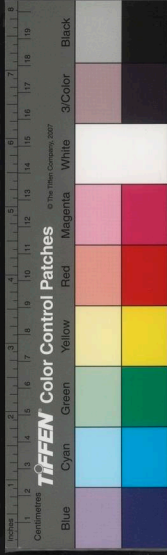
抱一子陳顯微宗道註解

紫霞山人涵蟾子編輯

下篇

惟昔聖賢懷玄抱真服煉九鼎化跡隱倫含精養神通德
三光津液腠理筋骨緻堅衆邪辟除正氣常存累積長久
變形而仙憂憫後生好道之倫隨傍風采指畫古今著爲
圖籍開示後昆露見枝條隱藏本根託號諸石覆謬衆文
學者得之韞積終身子繼父業孫踵祖先舉世迷惑竟無
見聞遂使宦者不仕農夫失耘商人棄貨志士家貧吾甚
傷之定錄此文字約易思事首不繁披列其餘核實可觀

國立中央圖書館 國家中央圖書館 國家中央圖書館



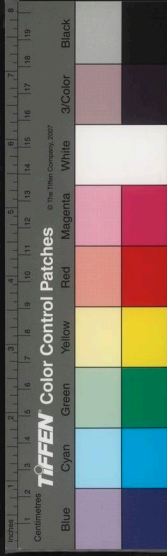
金丹正理大全周易參同契解卷下

下篇

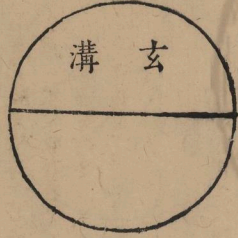
抱一子陳顯微宗道註解
紫霞山人涵蟾子編輯

惟昔聖賢懷玄抱真服煉九鼎化跡隱倫含精養神通德
三光津液腠理筋骨緻堅衆邪辟除正氣常存累積長久
變形而仙憂憫後生好道之倫隨傍風采指畫古今著為
圖籍開示後昆露見枝條隱藏本根託號諸石覆謬衆文
學者得之韞積終身子繼父業孫踵祖先舉世迷惑竟無
見聞遂使宦者不仕農夫失耘商人棄貨志士家貧吾甚
傷之定錄此文字約易思事首不繁披列其條核實可觀

國立中央圖書館 國家中央圖書館 國家中央圖書館
NATIONAL CENTRAL LIBRARY, TAIWAN, R.O.C.



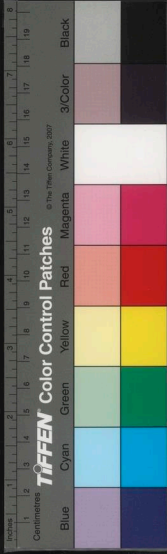
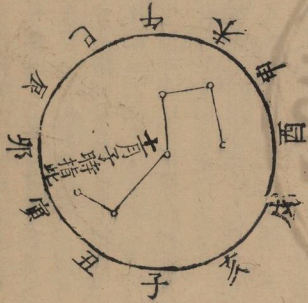
法象圖



分兩有數因而相循故爲亂辭孔竅其門知者審思用意
參焉
魏君慮世人不達其故又指古之聖賢懷玄抱真莫
不服食九鼎通德三光故除邪存正化形而仙憂憫
後生好道之流將僊經妄行箋註不惟自無見聞亦
并與其子孫迷惑故甚傷之又述此篇
法象莫大乎天地兮玄溝數萬里河鼓臨星紀兮人民皆
驚駭畧影妄前卻兮九年被凶咎皇上覽視之兮王者退自
改關鍵有低昂兮害炁遂奔走江淮之枯竭兮水流注於
海天地之雌雄兮徘徊子與午寅申陰陽祖兮出入復終
始循斗而招搖兮執衡定元紀



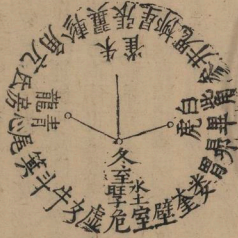
圖入出陽陰申寅



升熬於甌山兮。炎火張設下。白虎唱導前兮。滄液和於後。
 朱雀翱翔戲兮。飛揚色五彩。遭遇羅網施兮。壓之不得舉。
 嗷嗷聲甚悲兮。嬰兒之慕母。顛倒就湯鑊兮。摧折傷毛羽。
 漏刻未過半兮。魚鱗狎鬣起。五色象炫耀兮。變化無常主。
 瀉瀉鼎沸馳兮。暴湧不休止。揀重疊累兮。犬牙相錯距。
 形如仲冬水兮。攔玕吐鍾乳。雀鬼而雉廁兮。交積相支柱。
 此段魏君全彰玄閱法象以示人也。

陰陽得其配兮。淡泊而相守。青龍處房六兮。春華震東卯。
 白虎在昴七兮。秋芒兌酉。朱雀在張二兮。正陰離南午。
 三者俱來朝兮。家屬為親侶。本之但二物兮。末而為三五。
 三五之與一兮。都集歸二所。治之如上科兮。日數亦取應。

此段大意。列圖明之。



先白而後黃兮。赤黑連表裏。名曰第一鼎兮。食如大黍米。自然之所爲兮。非有邪僞。道若山澤。悉相蒸兮。興雲而爲雨。泥竭遂成塵兮。火滅化爲土。若礬染爲黃兮。似藍成綠。組皮革煮成膠兮。麩麩化爲酒。同類易施功兮。非種難爲巧。惟斯之妙術兮。審諦不誑語。傳於億世後兮。昭然自可考。煥若星經漢兮。曷如水宗海。思之務令熟兮。返復視上下。千周燦彬兮。萬遍將可睹。神明或告人兮。心虛乍自悟。探端索其緒兮。必得其門戶。天道無適莫兮。常傳與賢者。大丹九鼎者。謂神大九轉之功也。此乃無上至真超。出三界之上藥。至於第一鼎之丹。亦須小九轉之功。足備方成黍米之狀。此玄珠之象也。其狀或白或

黃。或青。或黑。或赤。初無定色。又如真珠之狀。古人謂之摩尼寶珠。常現五色。又曰。体似真珠狀。丹砂本非赤。皆親詣之語。其他妄言形狀。指畫千般。自詎何益。與其未識而妄言招譴。曷若勤懃懇懇。恭師訪道。必到親見之地。然後立言。亦未爲晚。縱得之於身。不立言。亦何害。魏君奉勸學者。且執讀是書。千周萬遍。至誠不怠。或感神明告人。或得心靈自悟。自然探其端倪。得其門戶。所謂天道無適莫。常傳與賢者是也。愚嘗述立聖篇首篇云。大道無私感。即來神仙此語。豈虛哉。苟非着意求鉛汞。爭悟天機脫聖胎。亦此意也。



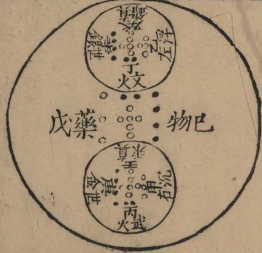
參同契者敷陳梗概不能純一泛濫而說纖微未備闕畧
髣髴今更撰錄補塞遺脫潤色幽深鈎援相逮旨意等齊
所趨不背故復作此命五相類則大易之情性明矣

五行相得而各有合

乙浮左丁文火巳物辛世銀癸鉛

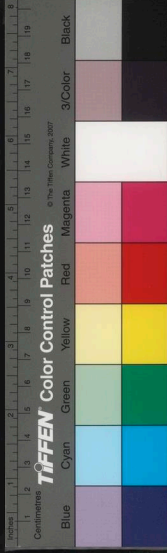
三水二火五土四金一水

甲沉右丙武火戊藥庚世金壬汞



大易情性各知其度黃老用究較而可御爐火之事真有

國立中央圖書館 國家圖書館 國家圖書館 國家圖書館 國家圖書館



道言三集
所據三道由一俱出徑路

大矣哉道之爲道也生育天地長育萬物造化不能
逃聖人不能名伏羲由其度而作易黃老究其妙而
得虛無自然之理爐火盜其機而得燒金乾汞之方
是皆仰觀俯察遠取近用或寓於言或修於身或託
於物事雖分三道則歸一也

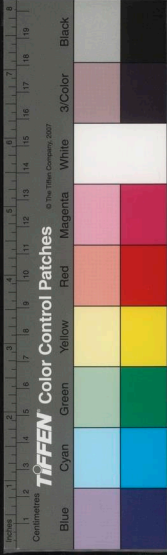
枝莖華葉果實垂布正在根株不失其素誠心所言審而
不誤

道不在言言猶枝莖華葉也因言會意意猶果實垂
布也因意會道道猶根株也枝葉易見果實易知而
根株則難見難知也言則易知意則易會而造道之

妙者鮮矣然而根株雖隱發覆於葉莖天道幽玄發
明於言語况魏君誠心之言審而不諸在學者深造
自得之耳

會稽鄙夫幽谷朽生挾懷朴素不樂權榮棲遲僻處忽畧
利名執手恬淡希時安平晏然閑居乃撰斯文歌叙大易
三聖遺言察其旨趣一統共論

魏君生於東漢會稽上虞人也挾朴懷素忽畧利名
隱居學道潛默修真不知師授誰氏深造道玄得太
乙火符金液九轉大還神丹之妙既以利己又以利
人乃撰斯文開示後學其功大矣其德盛矣而猶以
鄙朽自牧至人謙晦如此哉此書與三聖所作大易



意趣大統相合。故命曰泰同契云爾。

務在順理。宣耀精神。神化流通。四海和平。表以爲曆。萬世可循序以御政。行之不繁。引內養性。黃老自然。含德之厚。歸根返元。近在戒心。不離己身。抱一毋舍。可以長存。配以服食。雄雌設陳。挺除武都。八石棄捐。審用成物。世俗所矚。讀是書者。務在順大易相參之理。近求諸已。使其間所言神通變化之用。歸之於精神心術之微。則入神致用之妙得矣。入神致用之妙得。則仙道成矣。豈惟學仙學道者。賴是書哉。序以御政。則刑不繁。而四海平。表以爲曆。則神化通。而萬世法。引內養性。則含黃老自然之道。含歸真返元之德。配以服食。則雄雌制

伏之事。但世人不當認爲外藥耳。苟妄認爲外藥。則武都雄黃四神八石之類。煉而服之。去道遠矣。審其用而爲爐火之術。則能煉世銀而爲黃金。乾水銀而爲白金。亦可爲世俗所矚也。

羅列三條。枝莖相連。同出異名。皆由一門。非徒累句。諧偶斯文。殆有其真。礫硤可觀。使予數僞。却被替行。命泰同契。微覽其端。辭寡意大。後嗣宜遵。委時去害。依脫丘山。循遊寥廓。與鬼爲隣。化形而仙。淪寂無聲。百世而下。遨遊人間。敷陳羽翮。東南南傾。堯湯厄際。水旱隔并。柯葉菱黃。失其華榮。吉人相乘。負安穩。可長生。

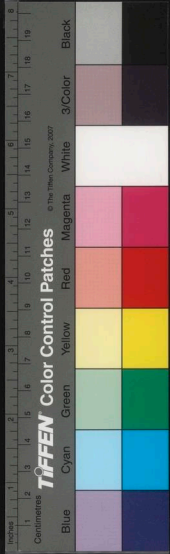
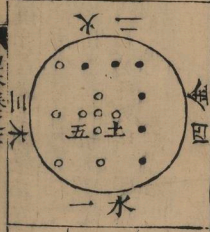
此書三篇。大率首尾辭旨相似。魏君發明丹道。再三



敷叙重複其言者。蓋欲學者首尾相參。易於曉會。故其言為此書三條。皆枝莖相連。其辭旨雖取喻不同。似出異路。其實一門而已。豈徒然諧偶累句以求美誦耶。殆隱藏至理。礫瑤可觀。因命曰參同契者。魏君自取是名也。既以是書示後世。則魏君自是隱矣。遂委時去害。依山托迹。而仙至於百世之下。遨遊人間。戲戲三界。指示玄門。濟度群品。則未嘗不敷陳羽翮。借便於人也。何異孔子十翼易經乎。魏君豈一人忘天下乎。然魏君之旨。則在夫使東木南火。西金三物。歸於一家。如前篇三者。俱來朝之義。使人尋文會旨也。至於道成之後。身外有身。如吉人相乘負。無往而不自由。雖當堯之洪水。湯之大旱。萬物萎黃。海變來田。而其一靈妙。有乘真金法身。往來自如。出入無碍。可謂安穩獲長生矣。

鳥器歌

圖三五



鼎身周圍一尺五寸。以象三五之數。蓋圍十五。則徑五寸也。三五者。謂東三南二。一五也。中五。二五也。北一西四三五也。本一太極○之中而含三五之妙。變五行為二五。變三五為一○金丹之妙。盡於是矣。故鼎器象焉。

寸一分。

厚一寸一分。

口四八。

四象八卦。合之十二也。鼎口周圍一尺二寸。以象一日十二時。循環十二位。而不出鼎口之義也。

兩寸唇。

鼎唇厚二寸。如兩層之狀。象乾坤兩儀靈簪之形。亦如人有重唇也。

長尺二

鼎高一尺二寸。象一年十二月。表周年火候。滿於一鼎。自十一月。鼎底陽生一寸。至周歲則滿鼎矣。

厚薄均

鼎上下厚薄均勻。表安。炉立鼎無偏。頗不均之處。

腹齊三

安置鼎器。須要平正。使鼎口齊。鼎心。鼎心齊。鼎腹三者既齊。始無傾側之患。

坐垂温



鼎象人身。人象鼎。使口齊。心齊。腹如使而坐。垂溫者。用火不必猛。所謂溫溫鉛鼎是也。陰在上陽下奔。

首尾武中間文。

進陽火則子丑寅為首。辰巳為尾。退陰符則午未申為首。戌亥為尾。首尾俱用。武火至中宮沐浴則用文火也。

始七十終三旬。

始終百日之功。聖胎已就矣。

三百六善調勻。

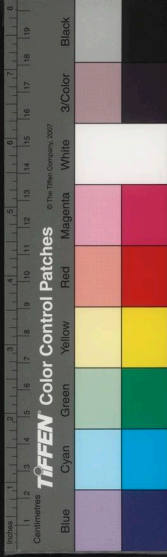
百日之後更須謹調。二百六十日火候足成。三百六十日滿一周年之功也。

陰火白黃芽鉛。

陰真君詩云。火候遇陰為太白是也。陰黑也。黑中用白。陰中用陽也。至寶得陰火。方變作黃芽。產於陰方。黑鉛故也。

兩七聚輔翼人。

陰真君神室歌曰。后土金鼎。生死長七。蓋七者火之成數也。所貴生界亦用七。死界一用七。故曰生。死長七於陰陽兩界。用火不差。則兩火聚。而自然輔翼其中之真人矣。



贈理臆定昇玄子處中得安存。

嬰兒在鼎。恋玄而住。天玄在上。則嬰兒隨昇。愛獲安存。莫着外境。欲知端的意。北斗面南看。

來去遊不出門。漸成大情性純。

閉固微密。使無漏泄之虞。則聖體漸大。而情性愈純矣。

却歸一還本源。

聖胎既就。火候既終。則歸一還源也。

至一周。甚辛勤密防。獲莫迷昏。

一年火候。甚是辛勤。在修煉之士。尤宜密加防護。惺惺不迷可也。

途路遠復幽玄。

前輩詩云。一粒還丹。大似拳。時人服了。便登仙。莫教些子塵緣。阻隔。蓬萊路八千。

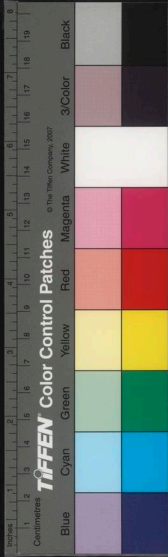
若達此會。乾坤刀圭。雷淨魄魂。

修真至此。方能曉會乾坤之理。而盜天地之化機。曰。飲刀圭。使魂靈魄聖也。

樂道者。尋其根。審五行。定銖分。

是理不出乎五行。苟好道。泰玄。尋其根源。審五行之細微。定銖分之輕重。則默而識之。不待口傳。而自悟解。在學者。專心致意。精思入神而已。

諦思之不須論深藏守。莫傳文。



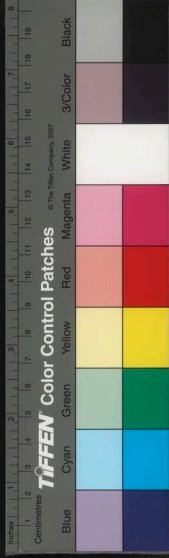
學道之士苟能因文悟解則必傳諸文字漏泄天機
切在隱秘深藏毋遺輕泄之謔。

御白鶴兮駕龍鱗遊太虛兮謁元君受天圖兮號真人。

丹成之後白鶴龍鱗在我神通自能變化非出於外
來也世有不知修煉積功累行可致神仙而妄想求
真有晝夜翹思而待天詔者豈不謬哉至有為鬼神
所迷妖怪所惑化作龍輿鳳輦騰雲駕霧卒陷狐魅
者多矣又豈知變化自我者為正者自外來者未始
不出於邪怪也學者可不知之。

後序

丹經紫書行于世者多矣惟魏伯陽依金碧龍虎經託易
象作參同契敷叙丹法最為精詳呂真人之歌嘗曰金碧
參同不計年妙中妙兮玄中玄高象先詩亦云金碧龍虎
參同契留為萬古丹中王蓋羨之至也越郡舊有彭真一
註本僕曩得之玩讀無慮數過而辭深義隱邈不可窺扣
諸江湖學仙之流亦莫不以是病祇嘆曰道淵乎哉歲在
甲辰陽月下弦日天錫緣幸獲遇抱一先生陳君子山陰
之大雲明年夏五圓日在遇于在所之佑聖觀先生且語
僕曰子志於道更當為道立功吾嘗徇友人之請作參同
契解一編中所著辭率皆直指漏露丹秘曾無留機寔欲



開後學冥昧之徒。不敢爲古書幽深之語。子能謀爲傳行計。善行豈小哉。僕既受其書。篝燈靜讀。玄玄之妙。朗在目前。不惟魏君本旨赫然彰明。而諸經書所秘。而不敢言者。且昭揭於此矣。即舉手讚曰。吾先生可謂慈仁之至。而是書可謂讀忝同契者。指南也。敬慕諸有緣相與。而錄之梓。所冀迥相授受。同志畢覽。因文悟解。立登真玄。其或有未能盡悉。淵微猶俟夫師之親指者。則亦未免爲旁門邪徑。殊術臆說。似是而寔非者。龍感也。後之覽者。願加之意。淳祐乙巳仲秋。但日門人天台。稽首謹題。

又

嘗聞先達高象先詩云。金碧龍虎忝同契。留爲萬古丹中

王。又古今諸仙多尊忝同契。爲丹法之祖。蓋古有金明龍虎經。辭寡意深。世人莫曉。至漢魏君伯陽演經爲契。魏君越之上。虞人今越之。公庫拔行。惟以彭曉箋義。而爲善本。然世代遷革。今所行者。已非彭真。獨首叙與明鏡圖得魏君之旨。至於諸家之註。皆以旁門附會。故張平叔慨嘆世人。將仙經妄行箋註者是也。抱一先生陳君自淮游浙學者。以是書質其真僞。蓋世之好異之士。或以忝同契爲偽書。猶今所行麻衣之易也。愚師事抱一先生最久。親聞與論。謂魏君以伯陽自名。實老氏之化身也。而忝同契辭章近古。全述真機。實魏君之言。非常人所能擬述也。猶麻衣之易實。陳希夷記錄麻衣之言。非世儒可道。而或者妄傳



