

318.9225

M178k



* 0009521000 *

0009521-000

318.9225-M178k

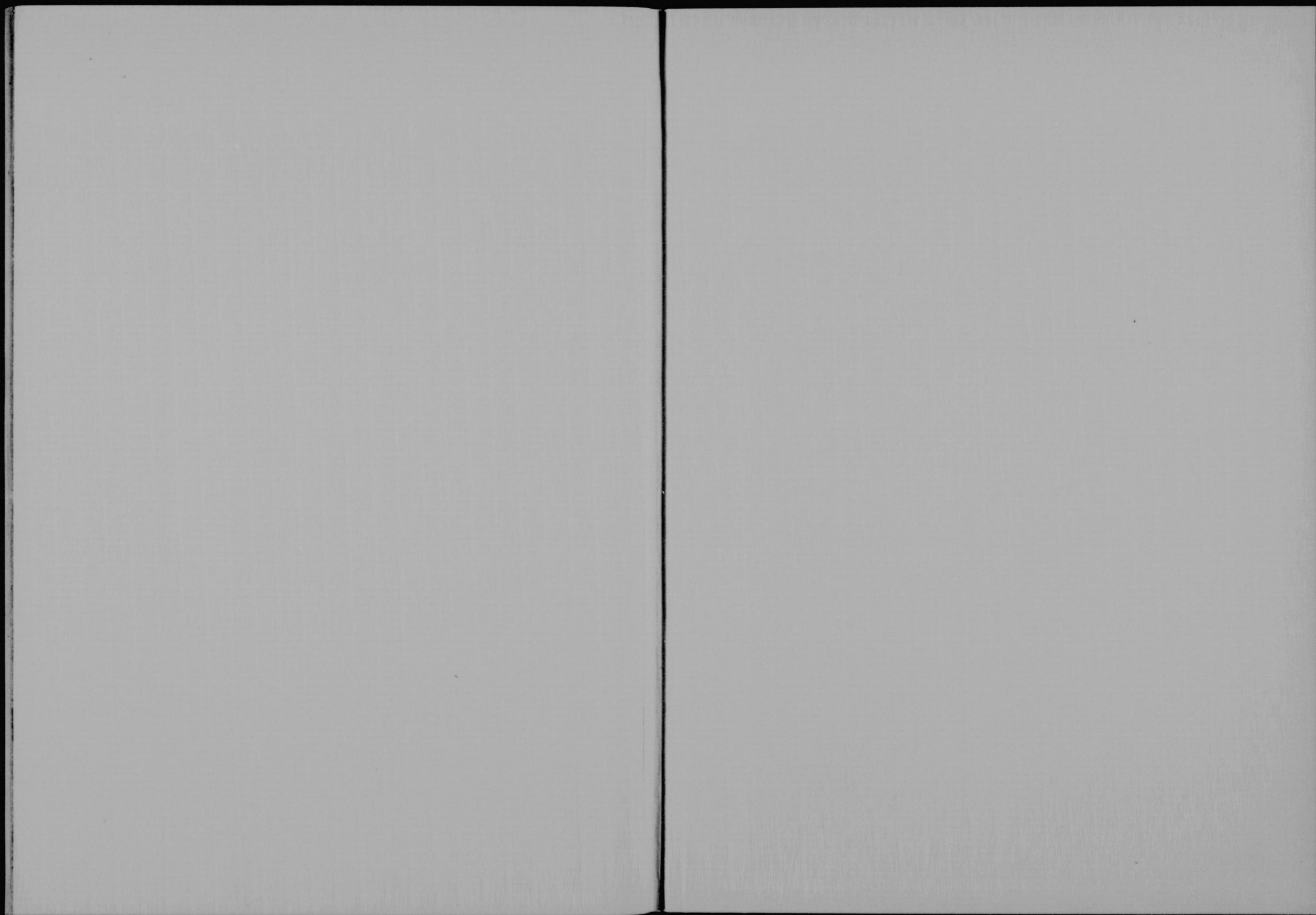
吉黒両省蒙旗行政調査書 (日文)

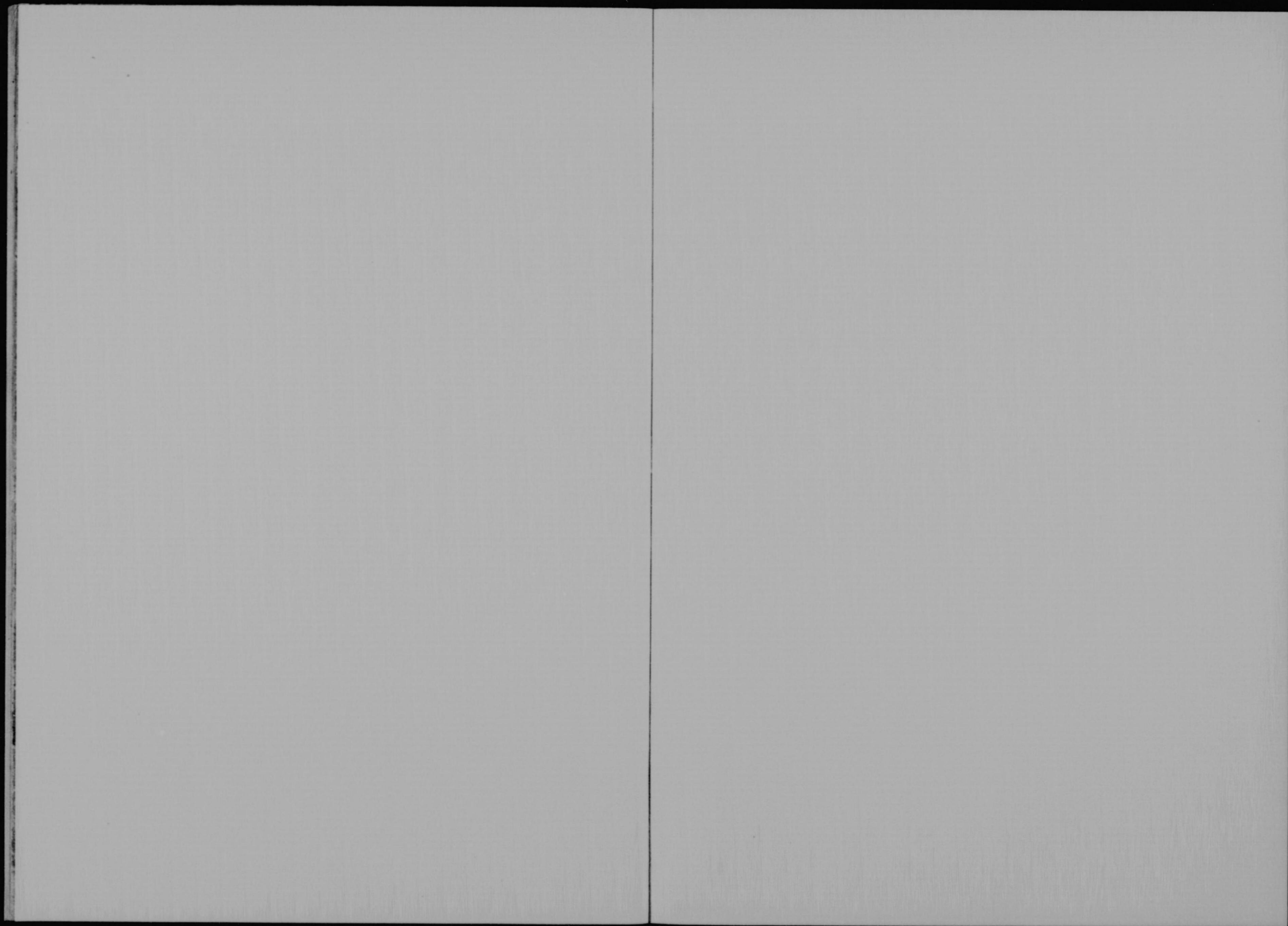
滿洲国民政部地方司

康徳元年

1934

ABI





五十一W-1

康德元年八月

吉黑兩省蒙旗行政調查書
(日文)

民政部地方司編

康德元年八月

吉黑兩省蒙旗行政調查書（日文）

民政部地方司編

318.9225
M178k



序 說

建國三年凡ユル建國工作ノ進展ト皇帝ノ登極ニモ拘ラス事實上行政間曠地帶トシテ舊態依然從來ノ姿ニ放擲セラレテ願ミラレナカツタモノニ與安省外四個ノ獨立蒙旗カアル、即チ吉林省内ニ郭爾羅斯前旗、黑龍江省

内ニ郭爾羅斯後期、依克明安旗及杜爾伯特旗ナリ
論シテ今ヤ之等蒙古人ハ新事態ニ目醒メ當局ハ遠カニ新法令ノ發布ヲ待チ國家王道政治ヲ具現セントノ意氣ニ燃エ中央ニ對スル請願日ニ相繼ク郭爾羅斯後期ノ如キハ昨年十一月興安省旗制ニ倣ヒ自發的ニ改組ヲ斷行セ

リ
斯カルカ故ニ當面セル地方制度ノ改革ハ實ニ懸案タル我國民族問題對策ヲ再檢討シツツ是等蒙旗ノ所管並ニ行政ニ關スル根本方針ヲ確立スヘキヲ要求ス

茲ニ於テカ民政部ハ職トシテ本年三、四月ノ交各旗ニ調査員ヲ派遣シ其ノ對策原理ヲ斷納抽出スヘキ素材ト資料提供ノ爲ノ廣汎ナル綜合調査ヲ行ヘリ

即ち該調査ニ付キテハ專問機關タル興安總署ニ交渉シ長官ヲ始メ署員各
 位ノ援助ヲ得深ク異色ノ社會ニ沈潜シ以テ各旗ノ沿革、現在ノ所置自
 治及ヒ將來ノ希望ト詳細ニ知悉シ豫想以上ノ認識ヲ深メ得ルニ茲ニ收メ
 テ一卷トナス
 因ニ調査員ノ氏名左ノ如シ



(Faint, illegible text, likely bleed-through from the reverse side of the page)

杜爾伯特旗		郭爾羅斯後旗		郭爾羅斯前旗		族名
廿一日		十二日		八日		調查期間
地方司	總務司	地方司	興安總署 (旗政科)	地方司	興安總署 (調查科)	調查員名
劉 李 張	森	額爾和	額爾和	關 慶	關 慶	西 本 良 雄
乘 阿	山	德 弼	德 弼	原 買	原 買	李 西 本 阿 良 都
良 都 培	正	和 格	和 格	裝 錫 紳	裝 錫 紳	烏 祿 浩 五 郎 吉

杜爾伯特旗		郭爾羅斯後旗		郭爾羅斯前旗		族名
廿一日		十二日		八日		調查期間
地方司	總務司	地方司	興安總署 (旗政科)	地方司	興安總署 (調查科)	調查員名
劉秉良	李阿都培	張阿都培	森山正	額爾和謨畢勒格	額爾和謨畢勒格	額爾和謨畢勒格
原毅	買紹	關慶	關慶	烏祿吉	五十嵐浩五郎	西本良都雄

目次

序說	一
第一章 本旗之沿革	一三
第二章 區域	一五
第三章 地勢 風土	一八
第四章 交通 通信	二〇
第五章 戶口	二三
第六章 諸民族融和狀況	二五
第七章 職業	二七
第八章 物產	二九
第九章 旗公署及附屬各機關	三一
第十章 各般行政	三八

第十一章	財	政	一一一	五三
第十二章	對滿洲國之認識		一一一	六一
第十三章	結	論	一一一	六二

第一章	緒言	一	一
第二章	滿洲國之成立	一	一
第三章	滿洲國之地位	一	一
第四章	滿洲國之經濟	一	一
第五章	滿洲國之政治	一	一
第六章	滿洲國之教育	一	一
第七章	滿洲國之文化	一	一
第八章	滿洲國之交通	一	一
第九章	滿洲國之國防	一	一
第十章	滿洲國之外交	一	一
第十一章	滿洲國之國際法地位	一	一
第十二章	滿洲國之未來	一	一
第十三章	結	論	一

蒙古國...

康德元年三月

省別	族名	總數	分屬
8省	郭爾羅斯前旗	約 800,000	(全) 歸化城 (全) 包頭 (全) 歸化城 (全) 歸化城 (全) 歸化城
黑龍江省	郭爾羅斯後旗	約 765,000	(全) 歸化城 (全) 歸化城
	杜爾伯特旗	約 945,000 (200 方里)	(全) 歸化城 (全) 歸化城 (全) 歸化城
	伊克明安旗	約 1,620,000	(全) 歸化城 (全) 歸化城 (全) 歸化城

吉黑兩省獨立蒙旗表

康德元年三月

康德元年三月

康德元年三月

省別	旗名	總面積	耕地	戶數	人口	地方收入	歸屬市縣(備註)
省	郭爾羅斯新旗	約 800,000 响 (座泡子) マス	耕地 120,000 响 牧地 600,000 响	6,000 (蒙 3,098 漢滿 2,000 (內 流動漢人	36,000 (蒙 16,518 漢滿 20,000 15,000-16,000 人)	例年 477,000 元 (國幣)	新京市(全)長安縣(全) 長寧縣(全)長嶺縣 乾安縣(全)德惠縣 九壽縣(一部) 北滿鐵路用地 南滿
黑龍江省	郭爾羅斯舊旗	約 765,000 响	耕地約 122,400 响 牧地 56,500 响	9,948 (蒙 1,766 漢滿 8,177)	61,618 (蒙 10,593 漢滿 51,526)	例年 303,965.154 (江洋) 大同二年 94,601.641	肇東縣(全)肇州縣 北滿鐵路用地
	杜爾伯特旗	約 945,000 响 (200 方里)	耕地約 50,000 响	3,768	30,940 (蒙 30,848 漢滿 8,368)	例年 66,880 元 (江洋) 大同二年 12,952 元	龍江旗(一部)富裕縣 安祿縣(全)林甸縣 泰康縣(全)北滿鐵路 齊齊哈爾(全)開通縣(
	伊克明安旗	約 1,620 方里	耕地約 6,000 响	385 (蒙 354 漢滿 31)	4,127 (蒙 4,003 漢滿 124)	例年 90,992.86 (江洋) 大同二年 2,012	安祿縣(一部) 拜泉縣(全)克山縣 依安縣(全)克東縣 齊北鐵路用地 明水縣(全)德化縣 富裕縣(一部)龍江旗 都都縣(一部)訥河縣

序 說

本員等ノ調査セントスル該旗ハ未開放蒙古ニ屬シ建國後中央政府トシテ未タ格段手ヲ着ケサル地方ニ願ミ調査ノ效ヲ全カラシメンカ爲本科長ノ指示ニ基キ豫メ興安總署旗政科ニ交渉シ之カ意見ヲ徵ス、瑪科長ハ本部ノ此ノ奉ヲ大ニ賛成セラレ直ニ在京ノ該旗長（齊親王、建國以來興安總署長官タリ）ニ諮ララル。

因リテ該旗長ヨリ本調査ニ就キ充分協助スヘキ旨豫メ該旗ニ通電セラレ茲員援助ヲ請セラレ調査科員五十員、武兩氏行ヲ共ニセラレ現地調査上兩氏ノ博ナル智識並武氏ノ蒙語ノ爲感情ノ融和、調査ノ進捗裨益スル所少カラス本部訓令ヲ携行シ本調査ノ意義ヲ徹底セシメ充分ノ保護協助ヲ要請セリ、王府ニ滞在スル事六日間時恰モ陰曆正月ニ當リ官署概ネ休止ノ定例ニモ拘ハラズ業協理以下官員諸氏ノ歡迎ヲ受ケ位熱心ナル説明（毎日平均四時間）騎兵ノ保護等ノ爲豫期以上ノ認識ヲ

郭爾羅斯前旗行政調查報告書

...
...
...
...
...

深メ得タリ、因ニ諮問セル官員左ノ如シ

第一日 (二月廿一日)

業協理以下諸官ノ接迎ヲ受ケ挨拶ヲ交シ本員等ノ來府ノ使命ヲ述フ
業協理ニハ毎日會食ニ列セラレ隨時質疑ヲ重ヌ。

第二日

印務扎蘭 陳姓 (哈 倂)

旗務梅倫 (巡防騎兵團長)

章京

吳 心 坦
丹畢奧色爾

第三日

印務扎蘭

陳 高

旗務梅倫

章京 (包 廷)

丹畢奧色爾

印務梅倫

新京徵租總務處長

高 鴻 儒

印務梅倫

新京徵租總務處總辦

玉 書

達筆帖式

第四日

印務扎蘭

旗務梅倫

印務扎蘭

內務扎蘭 (農安徵租處長)

印務梅倫

內務梅倫 (排山達)

內務梅倫 (哈棚)

內務扎蘭 (包宜達)

第五日

資料蒐集ノ爲全員印務處ニテ辦事シ諮問セズ

第六日

旗務梅倫

印務扎蘭

白玉洲

陳

吳

高

旺

高

高

吳

高

陳 吳

錦伯元

第一章 本旗ノ沿革

本旗ハ内蒙古五盟ノ一タル哲里木盟ニ屬シ前清時代滿洲八旗制ニ倣ヒ蒙古部旗ヲ旗ナル行政區劃ニ編成スルヤ鄂爾羅斯部ハ左ノ二旗ニ分ル

鄂爾羅斯前旗（地名南鄂爾羅斯旗）——吉林省

鄂爾羅斯後旗（地名北鄂爾羅斯旗）——黑龍江省城

前清時代ニハ旗城モハルカニ廣大ニ（一七八〇方里）シテ（第二軍區域参照）

扎薩克ハ管内ノ軍政並ニ民政ノ兩權ヲ執リ廣汎ナル自治ヲ認メラル、清末期ニ及ヒ管内ハ次第ニ漢人ノ爲開放セラレテ府縣ヲ設治セラル、民國ニ及ヒテモ絶ニス民國政府興ルヤ表面上五族協和ノ精神ニ則リ蒙藩ニ遇ヲ提唱シ其ノ自治ヲ犯サス扎薩克以下ノ爵位特權ハ尙舊ニ依リ之ヲ認ムト雖モ隱ニ開放ヲ勵行シ（開設縣ニ對シテハ專ニ徵稅權ヲ留保セララルニ止ル）中央ノ積極的統制舊ニ比シ劣リ會盟ノ例絶エ蒙旗ハ國家行政上放棄セラレタル狀ヲ呈スルニ至ル。

軍制ハ舊ニ依リ國軍編成ニハ關係ナク次第ニ落シ今ヤ郭前旗ハ五百餘名ノ騎兵團ヲ以テ獨立ニ旗境ノ防衛、治安ニ當リ行政機關ハ依然舊制ヲ踏襲シテ敢テ改メス比較的豐ナル收入ハ多ク扎薩克ノ私財ト化シ產業開發、福祉施設ノ計殆ト見ルヘキモノナシ。

本旗扎薩克ハ清朝年間公ヲ授ケラレ哲里木盟長ヲ兼理セシカ年功ニ依リ王ニ登リ次テ明國ニ入り親王ニ到ル建國後現ニ興安總署長官タリ

第二章 區域

前章ニ述ヘタル如ク本旗ノ舊管區ハ凡ソ一七八〇方里ナリシカ清末期ヨリ次第ニ開放セラレテ縣トナリ今ヤ旗域ハ昔日ノ面影ナシ

總面積約六〇萬畝（但シ山岳泡子ヲ含マス）
開放略史左ノ如シ

長春縣 清光緒十五年 長春府開設

農安縣 十五年 當時ハ長春府ニ隸ス

長嶺縣 三十四年

德惠縣 宣統二年

乾安縣 民國十五年 設治局建國後縣ニ改ム

因ニ建國後大同元年七月長春、德惠及永吉三縣ノ各一部ヲ劃キテ九臺縣設ケラレタル故本旗域ニ關係アルモノ六縣トナル、旗域ノ形貌ハ全體トシテ東方ニ向ヒ飛ツ鴉ノ如シ尙乾安縣域ノ大木蘇泡及圍繞地ハ尙王府ノ管轄ニ屬ス

地種別

種別	响數	備考
南 農 地	十二萬餘响	王爺ヨリ服役旗民ニ對シ生計資源トシテ分與セルモノニシテ次第ニ漢人小作人ヲ雇ヒ開墾耕作セシムルモノナリ
可耕荒地	三十餘萬响	一面ノ草原ナリ
其ノ他		
合 計	六十萬餘响	

註 本旗ハ未タ曾テ確實ナル測量ヲ行ハス從ツテ本章ノ地積ハ均シク概算ナリ
尙別紙郭爾羅斯前旗地圖參照

第三章 地勢 風土

地勢

西北地方ニ低キ崗アル外大山ト稱スヘキモノ無シ東方ハ松花江ニ連リ南及西部均シク平原、崗ノ間ニ細流干溝入江又ハ入泡子アル外大河ナシ。湖沼トシテハ西北端ニ查干泡中部ニ蓮花泡アリ

王府附近

土質

南西北三方比較的高キ岳陵ニ圍マレ東ハ松花江ニ八里ニシテ達ス。

松花江沿岸、較佳良ナル外一般的ニ中等又ハ下等地トナス甚々肥沃ナラス。

氣候

新京ヨリ北ニ偏ル事二百里乃至四百五十里ナレ共大差ナシ

松花江ノ影響ヲ受ケ寒暑烈シカラス。

調査員等旗門ヲ過ク所々ニ草上殘雪ヲ認ム、氣温溫度等ハ從來觀測機關ナク詳細ノ點ハ不明

地方病

飲用水ハ松花江近キ爲王府附近ハ一丈五、六尺堀レハ湧出ス格別ノ害
ナシ、昨年秋季ノ頃ベスト蔓延セルヲ除クノ外何等地方病ト稱スヘキ
モノナシ

第四章 交通 通信

道路

幹線路及ヒ鄉村道ハ均シク本旗地圖（別紙）ニ詳細タリ概言スレハ幹線路左ノ如シ

農 安一劉家店一三府

一 卡倫店一 大 賚

扶 餘（渡船ニテ松花江ヲ連ヌ）

卡倫店一乾 安一泰合鎮一開 通

王 府一五家戸一英 台一長 嶺

鄉村道一主要屯間皆大車ヲ通スル道アリ、自然地形ノ儘ニシテ未ダ

格別ノ修路工事ヲ施サス

松花江

16 20

夏秋ノ間江ヲ往來スル木船、小汽船ハ扶餘碼頭（縣城ノ南約四里）ニ掛リテ穀類、木材ヲ運搬ス。扶餘ト對岸ナル卡倫店（本旗屬）ノ間ニ

ハ官營渡船アリ（縣ト旗トヨリ各一隻ヲ提供）冬期ハ車馬水上ヲ渡ル。
公衆車馬

新京―長安―扶餘間本年度ヨリ鐵路總局經營ノ定期乗合自動車アリ
（新京長安間毎日、長安扶餘間隔日）但シ本旗内ニハ停車場ナシ別ニ
舊有ノ長安公司（本據、新京）及興安公司ノ不定期營業ノ自動車アリ。
小車（幌馬車）長安又ハ扶餘ニテ雇入レ以テ王府ニ到ルヘシ。

郵便電信

郵便 旗内ニ未タ郵局ノ開設ナク、王府（街）ノ福順永（漢人ト王爺
合併雜貨舖）ニテ郵便ヲ兼理ス、取扱ハ通常郵便事務ニ止マル。（爲
替、書留、郵包等ハ不辨）郵便路ハ王府ヨリ東鐵南都線張家灣驛ニ到
リ汽車ニ連絡スルモノニシテ通信夫徒歩ニテ三日目毎ニ送ル新京宛五
日ヲ要シ不便ナリ

電報

王府（街）ニ電報局アリ哈爾濱電政管理局ノ監督ヲ受ク、旗境外各地
ニ通ス。

電 話

上記電報局ニ附設ス、王府専用ナリ則チ旗以內ノ騎兵團部各營部及王府高官ノ私宅ニ通シ又長安電話局（交通部廳）ニ連結ス。

第五章 戸口

分布状況

鎮街トシテハ王府ノミ數百戸アリ
 他ハ總テ村落ニシテ大ハ一五〇戸小ハ六、七戸概ネ戸數少シ
 村屯合計一一一

編 査

旗機關ノ行フ定期調査ナシ。但シ本旗民ノ數目ハ明瞭ナリ、其ノ故ハ
 地方官ハ徵兵ノ爲原住蒙古ニ付調査註冊スル爲ナリ。外旗民及漢人ノ
 來住スルモノハ流民トシテ蔑視セラレ、養兵費ヲ課セラルルノ外關係
 ナシ。從テ外旗民及漢滿人ノ區別ノ精確數目ナシ。旗稅ト稱スヘキモ
 ノモ無ク從テ此ノ方面ヨリスル戸口調査ヲ必要トセス、試ニ大同二年
 秋季印務處ヨリ派員シテ行ヘル調査ニ依レハ左ノ如シ。

種族別	戸數	人	口	分布ノ狀況	移動ノ狀況
蒙古人	一、九九九	一三、〇五七	男六、四〇六 女六、六五一		
外旗蒙人	約二、〇〇〇	三五一八	男二、〇〇二 女一、五一六	各村ニ散在ス	不定ナリ
漢人	約二、〇〇〇	約	二〇、〇〇〇	王府及各村屯 ニ均シク住ス	大部分ハ耕作ノ爲來リ十一月 十二月ニ立去ル
外國人 ナシ					ノ住來スルヲ除クノ外 商業ノ關係ニテ入旗スルモ ノモナシ
合計	約六、〇〇〇	約	三六、〇〇〇		

註一上記ノ春耕時期ノ戸口最多ノ數目ナリ從テ冬期ニハ更ニ一萬五、六千人減少スルモノト知
ルヘシ、王府ノ北方約三〇里ノ庫力（即チ公主陵）ニ達爾罕旗ノ守陵壯丁四〇戸一八〇
人住ス、

第六章 諸民族融和狀況

概言スレハ旗内ニ漢人ノ來住スルコト古ク原住民トノ關係ハ融和ス
蒙人地主ハ盛ニ隣縣ヨリ漢人ヲ招キ（小作契約）農耕ニ服セシム、其
ノ數ハ全蒙人ノ約半ニ達ス漢人ニハ業主權ヲ許サス、彼等ノ大部分ハ
斯節的ニ去來スル所謂「流民」ナレ共ヨリ地主タル蒙人ノ指揮命令ニ
服從シ曾テ鬭爭スル專例ナシ、好マシカラサルトキハ一年限りニテ解
約スルモ、善良ナルモノハ數年（十年ニ及フモノアリ）引續キ契約シ
且村莊ニ定住ス

收穫終レハ地主、地戸互ニ置酒交歡ス、分益ハ漢人小作人ニ厚シ尤モ
彼ハ耕種用車馬、肥料ヲ提供ス、漢人商舖（王府七、八郎屯三、門特
根一、其ノ他二）ノ交易モ公平ニシテ或ハ蒙人ト合資スルモノアリ
土産買收人ハ臨時旗内ヲ巡ル、本旗ハ外部トノ交通開入物價ノ常騰乏
シカラス（鶏卵一個五、六分）且住民多ク漢語ヲ解スル故不測ノ損害
ヲ受ケス

及民間ノ往來上何等ノ蔑視衝突案件ナシ
建國前ハ格別ノ事務連絡ナカリシモ建國後ハ匪賊蜂起スレハ隣縣警察
ト隨時連絡シ共同動作ヲトル、連絡方法ハ電話又ハ公文驛兵馳セテ縣
ニ到ル、最近ノ實例トシテ去年陰曆十二月末大寶縣城西二十里ノ處ニ
登山好ミノ率ユル六十ノ匪群ヲ討伐スル爲扶餘及大寶ノ警察隊ト聯合
セリ

第七章 職 業

概言スレハ農村社會ニシテ農牧ヲ兼營ス
今ヤ純牧畜ニ從事スルモノ殆トナシ、蒙人ハ未ダ智能低ク商業ニ疎ク
シテ凡テ漢人ニ待ツ開墾多ク漢人ニ任セ自ラハ小作料ヲ收ムルノミ
但シ蒙人モ今ヤ墾種ノ方法ヲ理解シ自ラ農耕ニ從事スル者モ尠カラス

職業別	戸口	民族別	備考
官公吏	一四五名	蒙人	騎兵團ハ官佐ノミヲ算入ス
警吏	五四五名	蒙人	巡防騎兵團ナリ、別ニ警察乃至自衛團様ノモノナシ
喇嘛	六廟 約一三〇名 ・四〇〇人	蒙人	
農業	約四〇〇〇戸		大部分牧畜ヲ兼營ス、耕作輓車用トシテハ一家ニ牛一〇一三〇馬三一八ヲ養フ
牧畜			乾安縣境ニ王府經營ノ燒鍋アリ、去年十一月再開市
工業	ナシ		上記數目ハ定住者ノミ
商業	(約一三戸 六〇人)		松花江沿岸ニ住スル達爾罕旗民及蒙民ノ副業トシテ從事スルコトアリ
漁業	アリ不詳		王爺、各王族及寺廟ニ分屬ス、服役期限五箇年、族長之カ徵役ノ事務ヲ行フ
勞工	不詳		

包	蕎	吉	糜	稷	大	粟	高	種
米	麥	豆	子	子	豆		梁	目
	全穀數ノ ノ一〇						全穀數ノ約 ノ二〇 額數不詳	產額
二石五斗	二石	一石五斗	二石	二石	三石	四石	四石	每晌當
								價
								格

第八章 物 産

住民ノ主要食料ハ農産物ナルカ如ク大宗ハ縣ト同シク雜穀ナリ
 牲畜ハ旗外ニ移出スル程養育セス、鑛産ハ皆無、曹達鹽類モ産額謂フ
 ニ足ラス

鹽泡

乾安縣城ニ王府直轄ノ大木柴泡子アリ染料曹達ヲ産シ及製鹽鍋ヲ設ク、現在禁止ス、生産額不詳

藥料

甘草、防風、草烏等アリ、漢人隨時入りテ採取シ從來禁止セス課税セス、産額不明

家畜

舊時ハ多岐ニ上リシモ開墾始リテ漸ク減少シ一家所有牛一〇！三〇、羊五！一〇〇頭ニシテ馬ハ農家ノミ所有ス、一家三！八頭ナリ

第九章 旗公署及附屬各机對

各机歸ノ組織ハ凡テ前清時代ノ制ニヨリ建國後モ郭爾羅斯後旗ノ如キ改粗ナシ

扎薩克

漢名ハ旗長ナリ

旗行政ノ總管ニシテ住民ニ對シ強大ナル命令權アリ

內務處（俗稱王倉）

所管

扎薩克私家ノ事務ヲ處理スル處ナリ

宮內府ニ譬フヘシ王府奥ノ正爺公館ニ附屬シテ存ス

職員

排山達 一、（內務梅倫）一、一、一、內務總管ナリ

哈棚 一、（內務梅倫）排山達ヲ補助ス

包宜達 三、（內務扎蘭）庶務員

隨員 八 或ハ軍裝ヲナシ自ラ副官ト稱スルアリ
 衛隊 獨立營中三〇名ヲ以テ近衛軍ヲ編成シ王府部内ノ警備ニ當
 ル他ノ一隊ハ王府境一帶ヲ警戒ス

印務處

所管

旗最高行政機關タリ、扎薩克ノ監督ヲ受ケ旗内行政及司法ヲ總理ス
 縣公署ニ警フヘシ

職員

協理 一、(台官ノ資格ヲ要件トス) 掌印 一 (文官)
 軍務 一 (武官)

現在一員ハ穩退シ現在一員ナリ行政ニ付扎薩克ノ最高補助官タリ、

扎薩克事故アルトキハ代理ス

扎哈氣 一、(管旗章京) 旗公署總管

旗務梅倫 三、(武官) 軍隊ヲ管理ス

印務梅倫 三、(文官) 管印、公文審査

印務扎蘭 三 (文 官) 文書撰稿
 達筆帖式 一、 (書 記) 撰 稿
 學習筆帖式 二〇、 (書 記) 淨書
 尙別紙扎薩克公署各官員表參照

[Faint bleed-through text from the reverse side of the page, including the characters '文書撰稿' and '書記' visible through the paper.]

扎哈氣以下ハ貴族ナルヲ要セス本族民中ノ功勞者中ヨリ任シ功ニヨ
リ次第ニ昇敘ス、筆帖式ハ旗公署各徵租處等ヲ定期輪流辦理ス。

○ 駐兵團部

團長ハ扎薩克ヨリ委任セラレ其ノ命ヲ受ケ所屬營ヲ指揮シテ旗管内ノ
治安維持及行政補助ニ任ス。(別ニ王府衛隊アリ、團部ノ管理ニ屬セス。)
細部ノ組織ニツキテハ第十章行政ノ警察ノ項參照
×營務處、王府印務處ノ傍ニアリ、營長出府ノ際ハ此處ニツメ團部
ノ命ヲ受ケ及隨時印務處ニ連絡シ營部ノ事務ヲ辦理ス。

○ 地方官

族長、旗城ヲ四族ニ分割ス則チ區ナリ每族 三族長ヲ置ク

王 族

族長ハ台吉ノ位アルモノヨリ扎薩克之ヲ任命シ且直接關係

塔呼族

族長

大布蘇族
族長

古族
族長

職掌、私宅ノ外別ニ辦公處ナシ

徵兵事務一管下各戸ニ付壯丁ヲ調査シ註冊ス。養兵費催徴ノ補助
戸口調査ソノ他地方事宜

必要ニヨリ王府ニ出頭連絡及印務處ニ於テ辦事ス。(行政會議ニ
列席)

×參領 一〇名(資格ハ旗民ナルヲ以テ足ル。)

王爺ヨリ任命セラレ直接扎薩克ノ指揮ヲ受ク
族長ト平等ノ地位ナリ

參領ハ三佐領ヲ監督シ徵兵事務ヲ掌リ及地方一切ノ事宜ヲ辦理ス。
辦公處ハ自宅ヲ充ツ必要ニヨリ王府ニ出頭。行政會議ニ參加ス。

×佐領・・・二十八名

驍騎校二十八名、佐領一人ニ付驍騎校一人附屬ス。佐領ノ補助ヲナシ事故アルトキハ代理ス、或兵事務及地方事務ヲ掌ル佐領管區ハ縣ノ村ニ比スヘキ地方細胞ナリ。

左ニ各机關係ヲ圖示ス。

○徵租處・・・開放各縣域（但シ乾安ヲ除ク）及長春縣小雙城堡ニ設ク

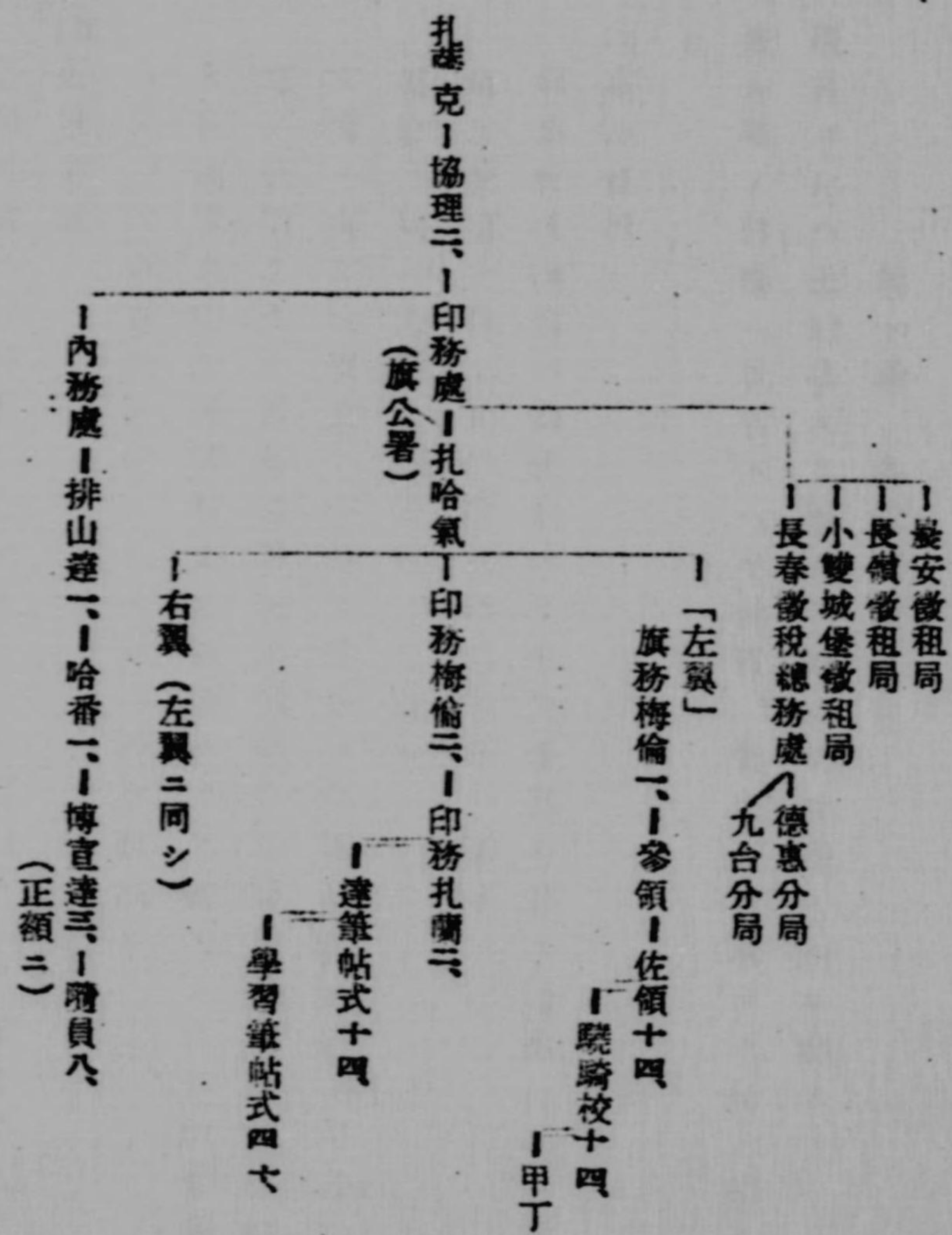
計六

職掌・・・縣域ヨリ旗ノ徵稅（第十一章 財政ノ項參照）ヲ司ル收入

ハ一括シテ旗公署ニ送付ス。

職員・・・印務處及內務處員ヲ毎月交代駐在セシム

處長タルニハ扎哈氣又ハ梅倫タル資格ヲ要ス



第十章 各般行政

概言スレハ王府收入ヲ擧ケテ施設ヲ計畫スルニ非ス
騎兵團ノ外縣ニ比較スヘキ教育、實業、行政ナク民ノ生ハ殆ト官ト相關セ
ス

◎事務辦理

最高行政機關ハ印務處ナリ中央各官ハ茲ニ出勤シ或ル者ハ王府内ニ住ス
毎日午前十時ヨリ午后三時迄辦公ノ定例
王爺ハ別ニ公廳（辦公室）ヲ有ス
文書ハ漢文及蒙文ヲ併用ス發文ハ達筆帖式擬稿シ印務扎蘭審査ノ上扎薩
克ノ査閲ヲ受ク後學習筆帖式清繕シ印務梅倫、印務扎蘭官印（郭爾斯前
旗扎薩克之印）蒙滿兩文ヲ併刻ス）ヲ鈐スカクテ所屬各機關ニ送達ス官
ハ文、武兩系統ニ分レ扎哈氣ニ於テ統制ス

◎行政會議

定期會議ハ舊曆十二月十九、二十、二十一、正月十九、二十、二十一、
計六日間

印務處ニ於テ内務官、地方各官ヲモ召集シテ行フ

議案ハ一ニ地方官ヨリ過去一箇年間ノ行政 辦理狀況ノ報告、二ニ徵兵
事項ニ付キテノ協議

臨時會議ハ必要ニヨリ印務處ヨリ召集

左ニ項ヲ分チテ行政ヲ略説ス

一 警察

全旗域治安甚タ良好今ヤ匪賊ノ蟄居、擾亂ナシ

機關組織一巡防騎兵團ハ舊制ニ則ル軍隊ニシテ近代的

警察ニ非ス旗民中十八歳一四十歳ノ男子ハ等シク徵發セラレテ兵ト

ナル清制ハ豫備、及常備役ニ分チ壯丁ノ三分ノ二ハ在郷生業ニ従事

シテ交替シテ有事ニ備フルモノナルモ現今ハ常兵ニ該當スルモノハ

凡テ常備軍ニ入り毎日服役ス最高指揮機關タル團部ヨリ命令系統ヲ

追ヒ各地ニ分駐ス總計六五九名（官佐五二名士兵五四九名、夫役五

八名）

若シ缺員ヲ生シタルトキハ族長ヨリ上記ニ該當スル壯丁ヲ補充ス

團部組織 (民國二十年開設ノ新組織ナリ)
ソレ迄ハ左右兩翼營ニ分ル

團長 一 (上校)

團附 二 (中校一名 | 團長ヲ代理ス | 少校一名 | 參謀)

副官 四 (上尉一名、中尉二名、少尉一名)

團ノ庶務、文牘及團旗ノ管掌

○營部 | 三アリ | 旗内重要地點ニ駐ス

(卡房子、英臺 (別名七棵樹)、本土西)

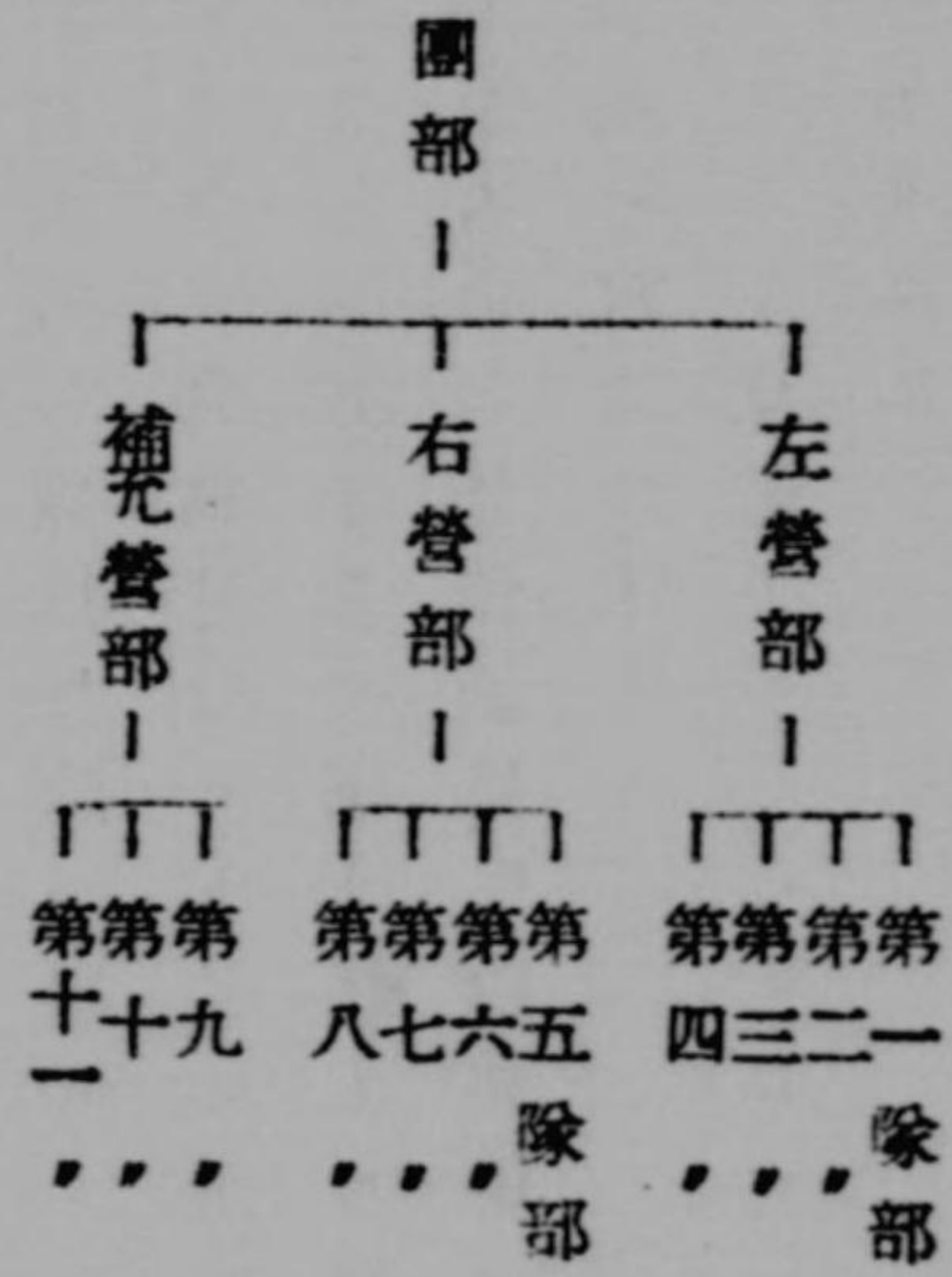
右營部 右翼ヲ管ス

左營部 左翼ヲ管ス

補充營部 管區ナシ

○職員 營長 一 (少校)

副官 一 (上尉)



左ニ團ノ組織系統ヲ圖示ス

ス

隊ハ更ニ三棚(班)ニ分ル一棚(十二名一十六名)班長一人ヲ統率

職員 隊長 一(上尉)

副隊長 二(中尉、少尉)

隊部 一營ヲ數隊ニ分ツ

司務長 一(准尉)

扎薩克——獨立營部——第十二隊——近衛隊

尙別紙巡防騎兵隊全國總製表參照

官、佐、士、兵ヲ通シ乘馬ヲ有ス 計六三七頭活動ハ常ニ騎馬ニ依ル
其ノ技術頗ル優秀ナリ 電話——王府ヨリ團部及各營部へ専用電話アリ
銃器、彈藥——兵ハ每員長銃一ヲ背ニ帶フ（三十年及三十八年式計三分
ノ二他ハ套筒銃ナリ）官ハ短銃ヲ携帶ス彈藥ハ概ネ吉林奉天方面ヨ
リ購入セリ建國後一部ハ中央ヨリ發給セラレタリ現在ノ豫備數目ハ
不足ヲ感ス

偉 力——全員發給セラレタルモノニシテ給與ハ言フニ足ラス
正兵年額二十四元

扎薩克ノ命ニ絶對服從、義勇報公ノ精神厚ク資質甚タ剛敢ナリ乘馬一
日ヨク二百五十里ヲ驅リ馬上射擊甚タ巧ナリ敵ト闘フヤ一モテ十二當
ラントイフ將來裝備ヲ改良シ指揮ソノ宜シキヲ得ン
力番ニ旗城ノ警護ヲ期シ得ルノミナラス隣縣警察ノ協助者トシテ頗ル

№ 43.

有
力
ナ
ル
ヘ
シ

職官上尉	副官	中尉	少尉	總計		馬夫	伏夫	隨從兵	傳達兵
				計	數				
				二六二	八	三三	二二	五五	二二
				同前	二	同前	同前	同前	同前
				一	一	一	一	一	一
				一	一	一	一	一	一
				五〇	四八	二二	二二	三二	三二
				同前	二	同前	同前	同前	同前
				六五	九	二九	二九	二〇	一七
				六三	七	二九	二〇	三〇	一七
									全圖合計
									一七
									一七

郭爾羅斯前旗巡防騎兵團全圖編制表

鄂爾羅斯前線巡防騎兵團全團編制表

第 45 號

總計	馬夫	伙夫	隨從兵	傳達兵	號兵	正兵	下士	中士	上士	副隊長		隊長	司長	營官	營長	副官			附		團長	職官		區分		
										少尉	中尉					少尉	中尉	上尉	少校	中校		上校	人員		馬乘	
二六二八	二	二	五	二			二	三	三							一	二	一	一	二	二	一	三	人員	馬乘	本部
			團長二 上尉以上各一				團長隨從一 傳達一	團長隨從二 司書一庶務一	司書二 司號一							一	文牘一 庶務一	管理庶務					備考			
一一	一	一	一	一	二			一	一			一	一	一									人員	馬乘	營本部	
一一	一		一	一	二			一	一			一	一	二									備考			
五〇四八	二	二	一	一	一	三三三二	四	四		一	一	一											人員	馬乘	一隊	
							三、班班長各一	司書一第一、二、三、班班長各一															備考			
六五九	二九	二九	二〇	一七	一八	三八四	五〇	五〇	六	一	一	一	三	三	三	一	二	一	一	一	一	一	人員		全團合計	
六三七	二九		二〇	一七	一八	三八四	五〇	五四	六	一	一	一	三	三	六	一	二	一	二	二	三	人員	馬乘			

附

ノ按發兵制故皆稱正兵並無上第一二等之分惟伏馬夫五十八名均係另外備用

ノ馬匹個人自備

ノ團部官佐七員 士兵夫役十九名

ノ全團三營每營官佐三員 士兵夫八名

ノ每營四隊每隊官佐三員 士兵夫四十七名

全團官佐計五十二名 士兵夫六百零七名 (全團兵隊均由官家給伙食)

總共官佐士兵夫六百五十九名

ノ本表自 年 月 日

記

其ノ他民衆教育機關無シ
 ヲ用ヒ建國後改正セス
 開校ノ主旨ハ三民主義ニ根據シ教科書ハ中國教育部選定ノ新中華教科書

事務員 一名
 教員 二名（内蒙文教員一名）

王府城ニ旗立初級小學一ツアリ民國二十年八月扎薩克ノ發意ニ依リ開設
 （省公署ノ監督ヲ受ケス尤モソレ以前ニ幼稚ナルモノアリキ）初級一班
 甲、乙ニ組ヲ分ツ定員五十名現在四十八名、募集方法ハ各村ヨリ選拔ス
 ヘキ主義ナルモ事實上ハ主トシテ官吏ノ子弟ヲ入ル皆寄宿舎生活ナリ

ニ 教 育

<p>本費自 師夫費計士吳夫六百五十大金 全圖官費計正十二金 師費四項計費官費計三員 全圖三營計費官費計三員 師費官費計十員 師費自費人自費 師費共計銀 師費共計銀五員並兼士費一二等之費計共銀五十八大金</p>	<p>半 日 師夫六百零十大金（全圖共編由官費兼給食） 士吳夫四十大金 士吳夫八金 士吳夫四十大金</p>
---	--

鄂爾羅斯前旗旗立第一小學校校覽表

民國二十年

月

日

職員		
董事	教員	一員
事務員	文教員	一員
一員	一員	一員
三	三	五
〇	〇	〇
二十年八月	二十年十月	二十年八月

一、信辦人皆盟盟長鄂爾羅斯前旗旗立第一小學校校覽表

於民國二十年八月

郭爾羅斯前旗旗立第一小學校經費表

民國二十年

月 日

一、倡辦人哲盟盟長郭爾羅斯前旗親王齊 於民國十九年春季撥給大洋壹萬貳千元派員在本旗村東頭建築校舍二十三間及二十年六月始落成又撥給大洋九百元購置校具遂於本年八月聘校長王化雨率同員生等蒞學

二、贊助人本旗印務處 副堂蘇鼎臣
正堂佈子俊
副堂旺錦臣

教職人員				經費										成 立 起 緣				
職 別	人 數	月 俸	到 校 年 月	合 計	薪 工 費	辦 公 費	宿 膳 費	制 服 費	香 燭 費	合 計	支 出	項 別	全 年 數	由 來	支 出			
																共 收	共 支 出 錄 大 洋	
校 長	一 員	七 〇	二十一年八月	共 收 大 洋 七 千 二 百 三 十 四 元	二,六八〇	五〇〇	三,〇〇〇	七五〇	三〇〇	共 支 出 錄 大 洋 七 千 二 百 三 十 四 元	二,〇八〇	六〇〇	三,〇〇〇	五〇〇	三〇〇	〇〇〇		
教 員	一 員	五 〇	二十一年八月		二,〇八〇	〇〇〇	〇〇〇	〇〇〇	〇〇〇		三,〇〇〇	三,〇〇〇	〇〇〇	〇〇〇	〇〇〇	〇〇〇	〇〇〇	
文 教 員	一 員	三 〇	二十一年十月		二,〇八〇	〇〇〇	〇〇〇	〇〇〇	〇〇〇		〇〇〇	三,〇〇〇	三,〇〇〇	〇〇〇	〇〇〇	〇〇〇	〇〇〇	〇〇〇
事 務 員	一 員	三 〇	二十一年八月		二,〇八〇	〇〇〇	〇〇〇	〇〇〇	〇〇〇		〇〇〇	三,〇〇〇	三,〇〇〇	〇〇〇	〇〇〇	〇〇〇	〇〇〇	〇〇〇
				合 計	二,六八〇	五〇〇	三,〇〇〇	七五〇	三〇〇	共 支 出 錄 大 洋 七 千 二 百 三 十 四 元	二,〇八〇	六〇〇	三,〇〇〇	五〇〇	三〇〇	〇〇〇		

鄂爾羅斯前旗旗立第一小學校經費表

民國二十年 月 日

一、倡辦人哲盟盟長鄂爾羅斯前旗親王齊 於民國十九年春季撥給大洋壹萬貳千元派員在本旗村東頭籌築校舍二十三間及二十年六月始落成又撥給大洋九百元購置校具遂於本年八月聘校長王化雨率同員生等蒞學

正堂佈子燮
副堂蘇鼎臣
副堂旺錫臣

員 職 敘				費		經		緣 起 立 成	
職 別	人 數	月	俸	合 計	項 別	全 年 數	由 來	項 別	全 年 數
校 長	一 員	七 〇	七 〇	合 計 共收 大洋 七千二百三十四元	薪 工 費	二,六八〇	本 旗 公 款 撥 給	薪 工 費	二,〇八〇
教 員	一 員	五 〇	五 〇		宿 膳 費	三,〇〇〇		宿 膳 費	三,〇〇〇
教 員	一 員	三 〇	三 〇	制 服 費	七五〇	制 服 費	七五〇	辦 公 費	五〇〇
教 員	一 員	三 〇	三 〇	書 籍 費	三〇〇	書 籍 費	三〇〇	工 資	六〇〇
事 務 員	一 員	三 〇	三 〇	合 計	共 支 出 錄 大 洋	七千二百三十四元		辦 公 費	五〇〇
					書 籍 費	三〇〇		薪 工 費	〇〇〇
					制 服 費	七五〇		宿 膳 費	〇〇〇
					宿 膳 費	三,〇〇〇		辦 公 費	〇〇〇
					辦 公 費	五〇〇		工 資	〇〇〇
					工 資	六〇〇		薪 工 費	〇〇〇
					薪 工 費	二,〇八〇		宿 膳 費	〇〇〇
					宿 膳 費	三,〇〇〇		制 服 費	〇〇〇
					制 服 費	七五〇		書 籍 費	〇〇〇
					書 籍 費	三〇〇		薪 工 費	〇〇〇

郭爾羅斯前旗旗立第一小學校教職員一覽表

姓	名	年	齡	籍	貫	履	歷	擔任學科	每	月	薪	到	校	年	月	日
王	化	雨	四七歲	遼寧省錦縣	錦縣	錦縣立第一學校畢業	國語、三民	國語、三民	一	二	七〇	二十	年	八	月	
蔡	平	鎮	二四歲	遼寧省立第二	遼寧省	遼寧省立第二	算術、常識	算術、常識	一	八	五〇	二十	年	八	月	
陳	岐	山	六八歲	卓盟冷	卓盟冷	卓盟冷	手工、美術	手工、美術	六	三〇	三〇	二十	年	十	月	
陳	廷	傑	四六歲	郭爾羅斯	郭爾羅斯	郭爾羅斯	會計	會計	三	〇	三〇	二十	年	八	月	
全	甲	組	自十歲	郭爾羅斯	郭爾羅斯	郭爾羅斯	第一學期	第一學期				二十	年	八	月	
全	乙	組	自九歲	郭爾羅斯	郭爾羅斯	郭爾羅斯	第二學期	第二學期				二十	年	八	月	

民國二十年 月 日

考	備	況 狀 育 教	級 學	舍						役						
				教 員 室	校 長 室	接 待 室	講 堂	教 室	額 別	更	發	校	廚			
一、本校常年經費七千二百三十四元按學生五十人平均每人約一百四十四元七角 二、本校職員全年按十二個月計薪 三、本校教員全年按十二個月計薪		一、主旨 以啓發國民之知識技能實現三民主義為宗旨 二、方法 採目學輔導主義兼用啓發式或設計教學 三、教材 採用教育部選定新中華教科書	初級一班分組	共校舍二十一三間	教 員 室	校 長 室	接 待 室	講 堂	教 室	額 別	更	發	校	廚		
			甲組第四學期 乙組第二學期	一	一	一	一	二	天	天	役	役				
			人 數	儲 藏 室	圖 書 室	學 生 招 待 室	學 生 康 樂 室	額 別	一	一	一	二	人	人	人	人
			甲組二十六人 乙組二十四人	二	一	一	一	備 用 教	八	八	一	二	五	五	五	五
			共五十人均為住宿生	操 場 面 積 一 萬 三 千 方 尺	校 門	廚 房	飯 廳	夫 役 室	傳 遞 室	額 別	二 十 年 八 月	二 十 年 八 月	二 十 年 八 月	二 十 年 八 月		
				操 場 面 積 一 萬 方 尺	一	二	二	一	一	間 數						

一〇假期 依據吉省教育通令每年暑假二十日寒假五十日星期及國慶

紀念日均休假一日

一一修業年限 初級以四年為卒業

一二待遇 學費免收一切操依書籍宿膳等費均由本旗公款供給

一三獎勵 每屆寒暑假考列前五名及操行最著者酌予物品獎勵

一四罰費 倘有無故中途退學者准按所學日期追罰各費

乙

一校長兼級任教員 掌管校內一切行政並督視員役等認真工作及經費出入之

總計算

二科任教員一員 擔任一切科學課程及體育

三蒙文教員一員 專任教授蒙文及翻譯

四事員 專管會計庶務並監察廚房及夫役之工作

丙 學生通則

一學生宜恪守本校各項規則

二 學生對於職教員宜恭敬對於同學宜友愛

三 校中公物須愛惜保護

四 校中板壁不得任意塗畫

五 不得隨地吐

六 不得飲酒吸煙及購買零食

七 不許無故出校有要事須請假

八 課餘或飯後遊戲時不許大聲喧

九 途遇師長須鞠躬致敬

十 學生在校外須保持校譽

三、實 業

蒙人地主ノ漢人ヲ招キ開墾スルハ任意ニ出テ當局トシテ之ヲ獎勵又ハ禁止スルコトナシ王家モ約三千人ヲ招キテ私有地ノ耕作ヲセシム
大同二年度春耕貸款ハ本旗ニ及ハサリキ

四 救 恤

救恤費トシテ毎年王府ヨリ二千元ヲ發給ス

疫病等發生スルトキハ政府ノ防疫辦法ニ照シ官醫（大夫 喇嘛二）ヲ派
シ騎兵團ノ協助ニ依リ實施ス

五 土 地

蒙人私有地（實ハ王爺ノ所有地ヲ旗民ニ貸與セルノ觀念、地券ノ發行ナ
シ）ノ賣買ニ付テハ當事者印務處ニ出頭シ登記ヲ爲ス

賣買ハ本旗民相互間ニ限り許サル一般のニ測量爲セルコトナシ從テ地積
及地籍不正確タルヲ免レス普通蒙人ノ學クル距離數目ハ漢人ノソレニ比
シ多少大マカナリ

六 司 法

51. 獨立機關ナク總テ印務處（主管印務梅倫）ニ於テ兼辦ス
清朝ノ蒙律ヲ援用スルナリ蒙人相互ノ訴訟案件ハ民刑ノ別ナク一律ニ旗

審判シ之ニ對シ不服ヲ提起スルモノナシ
刑事未決犯ハ拘留所へ留置ス蒙人對漢人ノ案件ハ輕微ナルモノハ旗ヨリ
解決スルモ大體ハ該漢人所屬ノ縣ニ送付ス

第十一章 財政

(一) 會計—旗ノ全收入ハ先ツ扎薩克ノ手許ニ收メラレ定例ニヨリ各機關經費ヲ一年又ハ半年毎ニ撥給ス但シ各徵租處ノ經費ハ徵稅中ヨリ定額ヲ控除ス、旗内ヨリ徵收スル養兵費ハ團部限りニテ支出ス、處分ハ全部扎薩克ノ支配ニ屬シ縣ニ於ケルカ如ク豫算ニ依リ拘束サレタルモノニ非ス。

會計主任ハ印務處ニ在リテハ印務扎蘭(現在陳氏)ソノ責ニ任シ内務處ニテハ哈番出納ヲ辦理ス、會計年度ハ曆年一月一日ヨリ年末ニ至ル豫決算—格別豫算ヲ編成シ之ニ則ルニハ非ス經常費ハ慣例ニヨリ臨時費ハ必要ニヨリ扎薩克内幣ヨリ支出ス從テ決算ヲ編成スル事ナシ。

(三) 支出—總計 一二八、九〇〇元

下記數目ハ毎年平均的概數ニ止ル諸官員合意ノモノ。

旗公署 年三〇、〇〇〇圓(國幣換算)

印務處

內譯 俸給諸給

扎哈氣一員 年哈洋 九〇〇元 計 九〇〇元

梅倫四員 , , 七〇〇元 , 二八〇〇元

扎蘭二員 , , 六〇〇元 , 一三〇〇元

達筆帖式一員 , , 一〇〇元 , 一〇〇元

學習筆帖式二〇員 , 獎勵若干

事務費 年一五〇〇〇元 (國幣)

(筆紙、公務員ノ食費)

通信費 (長距離電話、電報費)

年一〇,〇〇〇元 (國幣)

協理一員俸給 年一六〇〇元 (國幣)

王會 年 四一,〇〇〇元 (國幣)

內譯 俸給

○騎兵團1年 三七〇〇〇元
俸給 官兵計年 一三、二八〇元

(小雙城堡ヲ含ム)
長春 三、六〇〇圓
德惠 一、八〇〇圓
長嶺 一、八〇〇圓
農安徵租局 二、八〇〇圓

○地局1年約 一〇、〇〇〇元 (國幣)
內譯

招待費 年一〇、〇〇〇元
府內給 年三〇、〇〇〇元

排山達 一員 年哈洋 六〇〇元
哈 番 一員 四〇〇元
包宣達 三員 無給但シ獎勵金若干

募兵費 二七〇〇石 換價 八九一〇元
 人馬食費 一四八〇〇〇元

現物又ハ金錢ヲ以テ支給ス

運費 年 二五〇〇〇圓

統器修理費 年 六〇〇元

地方官 年約 三六〇〇元 (圓幣)

族長一二年 吉林官帖 六〇〇〇吊 計 七二、〇〇〇吊

參領一〇年 六〇〇〇吊 六〇、〇〇〇吊

佐領二八年 三〇〇〇吊 八四、〇〇〇吊

隨辦校二八年 三〇〇〇吊 八四、〇〇〇吊

行政費 年 六二〇〇元

教育費 (小學校一) 年 四一八九元六

救恤費 二、〇〇〇元

No 56.
 四) 收入一年約 四七〇、〇〇〇元

地方團體（縣市）收入ト比較スレハ甚々異リ旗城ニ對スル地方稅目無ク
 一部人ノ負擔タル募兵費アリ、大宗タル收入ハ開放各縣（長泰、長安、
 長嶺、德惠、九台ノ一部及新京市）ニ於ケル國稅ノ分擔其ノ他ノ賦稅ニ
 カカル、此ノ根據ハ舊蒙旗地ニ對スル孔薩克ノ支配權ナリト、別ニ地租
 同様ノモノナシ、左ニ分說セン

○旗内ノ募兵費

○旗外ノ各稅ハ總テ吉林省公署ノ認可ヲ經テ之ヲ行フ

各縣城及鎮ニ徵租處及分處ヲ派設シ縣員ト爲同シテ徵收ス

大租ノ開放各縣中長泰、長安、德惠、長嶺及九台ノ一部ヨリ徵收ス

乾安縣ハ免稅期限經過シタレ共滿洲專使ノ後ヲ受ケ荒廢ニ歸シ民ニ餘力

ナシ尙舊ク徵稅セス（二年十一月吉林省公署指令）

長泰縣ハ大同二年ヨリ約二千兩國都通設局ノ管理ニ移リ約八〇〇元減收

率ノ每

吉大洋 三毛全額旗ニ歸ス
 吉大洋 五毛中一毛八旗ニ歸ス

(註)

吉大洋三毛二ハ國庫收入但シ一分ハ代非縣ヘノ提成トス
地味粗惡ナル所ハ致响ヲ以テ一响ト看做シ事實上稅額シ殊ニ長嶺
縣ハ甚々減算ス

額數 年三三七〇〇〇圓(國幣)將來ノ見込

房基租

城鎮ニ於ケル宅地稅ナリ全額廢ニ歸ス

從來ハ長壽縣城ニ課稅スルニ止マルモ(民國廿年ヨリ再開辦)

本年ヨリ農安、長嶺、九台、德惠四縣ノ縣城、鎮ヨリモ徵收スル事

トナリ關係各縣ト交渉中ナリ。均シク屋率徵租章程ヲ採用ス(一九二

九年ニ於テ以降ノ各年度分ヲ徵收スル豫定ナリ)

率一街區ノ取引、交通狀況ヲ斟酌シテ等區ヲ分チテ四等トナシ更ニ

宅地ト空地トニヨリ負擔ヲ異ニス。

		額數				左ノ如シ	
本年ヨリ編成セントスル各縣ノ豫想左ノ如シ		長春	農安縣	德惠縣	九台縣	一等	二年
	年	八〇〇元	三〇〇元	三〇〇元	一五〇〇元	房每間	一元五角
	年	〇元	〇元	〇元	〇元	地每畝	一元〇
	年	〇元	〇元	〇元	〇元	房每間	八角
	年	〇元	〇元	〇元	〇元	地每畝	八角
	年	〇元	〇元	〇元	〇元	房每間	六角
	年	〇元	〇元	〇元	〇元	地每畝	六角
	年	〇元	〇元	〇元	〇元	房每間	四角
	年	〇元	〇元	〇元	〇元	地每畝	四角

長嶺縣 年 一、五〇〇元

上記徴收計畫並豫算ニ付テハ將ニ關係各縣ト協議シテ定メントス

○應得稅（應得）一通常提成ト稱ス

本旗域及開放五縣ヨリノ出產ニ賦課スル國稅（統稅）中ヨリ一部ヲ旗

ニ分劈ス。年末ヨリ糧石、牛馬ノ出賣盛ナルトキ農安稅捐局ヨリ臨時

ニ旗内ニ分カヲ設ケ徴收ス

額數 一年 一〇、〇〇〇元（國幣）但シ舊有四縣分

第十二章 滿洲國ノ認識

本旗ハ其ノ位置僻遠ナラス（王府ハ新京ヨリ二百里）

周圍ハ前清時代既ニ縣ヲ開カレ且交通通信ノ發達縣ニ準スルタメ

一般的ニ早ク滿洲建國ヲ知レリ。興安北分省ノ比ニアラスト謂フヘシ各

機關ニツキテ言ヘハ凡テ舊ニ依リ中央派遣ノ參事官様ノモノナケレ共或

ハ旗長齊王ノ建國當初ヨリ興安總署長官兼任ノ爲新氣運ニ觸ルル機會少

カラス或ハ隣接各縣ニ設置セル徵租處ニ交替勤務スル關係上將又王府ニ

ハ數日ニ一回新聞紙ノ配達アル等ノ關係ニヨリ建國過程ヲ知り民政部ト

旗トノ關係ヲモ理解シ本調査員等ニ對スル態度ハ毫モ怪シミ又ハ忌避ス

ルカ如キモノナシ騎兵團ハ團旗トシテ滿洲五色旗ヲ採用シ各隊共之ヲ掲

ケテ活動ス元來ハ舊制ノモノアリ此ノ爲隣縣トノ連絡モ良好ニナレリト

謂フ

建國後ハ五族協和ノ主義ニ多大ノ期待ヲ抱キ興安省劃定前後ヨリ本旗ヲ

興安省ニ編入シ以テ蒙古人ノ自治、自由ヲ回復セントスル運動盛ニシテ

61. 各旗ト連絡シ或ハ政府ニ請願セリ現ニ要人モ速ニ時勢ニ適セル改組ヲ漸

62. 行セントノ希望ヲ有ス

第十三章 結 論

本旗ハ前章説明ノ如ク比較的開化セル爲改組ヲ行ヒ王道政治ヲ敷ク事ヲ得ヘシ然モ今ヤ建國後二年ヲ閱シ尙中央ノ支持ヲ受ケス不滿ノ色アリ改革ニ關シテ解決ヲ要スル根本問題ハ(1)ハ財政方面ナリ則チ旗收入ハ王ノ權力ニ依リ自由ニ處分セラルルコト收入ハ十中九迄旗域外ノ開放各縣ヨリ湧出スルコト之ナリ(2)ハ王家ノ舊封建時代ニ於ケル諸侯ノ如キ絶對的旗民支配權力、舊有尊位ノ處置ナリ(3)ハ旗民ノ住民中本旗民以外ノモノ(漢、滿、外旗民)ニ對スル蔑視ムシロ不啻觀念及原住民中ノ奴隸制度ナリ此等諸點ハ恐ラク舊制トシテ各旗ニ共通ナルヘク本司今回ノ蒙旗調査班ノ結果判明セン

將來ノ對策ニ關シテハ他班ノ報告ヲ待チ協同審議シ速ニ確定スヘシ

黑龍江省郭爾羅斯後旗

調查員

原 賈 關

袞 紹 慶

袞

雄 銑 紳

郭爾羅斯後旗，位於黑龍江省之東部，其地廣人稀，物產豐富。本旗之調查，旨在瞭解其社會經濟狀況，並為政府之政策制定提供參考。調查範圍包括全旗各鄉鎮，共計一百二十餘戶。調查結果顯示，該旗人口增長迅速，農業生產水平有所提高，但牧業仍佔重要地位。此外，該旗之教育事業亦有顯著進步，各項社會福利制度亦在逐步完善中。

復命書 目次

第十三章	第十二章	第十一章	第十章	第九章	第八章	第七章	第六章	第五章	第四章	第三章	第二章	第一章
諸民族融和狀況	物產	旗誌及旗圖	職業	戶口	財政	公有財產	交通及通信	各般行政	旗公署及附屬機關組織	地勢及風土	地積	本旗ノ沿革
一四〇	一三七	一三六	一三四	一三一	一一二	一〇九	一〇七	一九一	一七五	一七八	一六八	一六六

第十四章	滿洲國ニ對スル認識	一四三
第十五章	歎願書	一四五
第十六章	結論	一四七

第一章 郭爾羅斯後旗沿革

郭爾羅斯後旗ハ元來哲里木盟所屬ノ十旗ノ一ニテ科爾沁左翼郭爾羅斯部落ト呼ヒト爾吉特氏即元太祖成吉思汗ノ弟哈倫哈薩爾ニ此ノ地ヲ治メシメ其ノ後烏巴什(十五代)奔胡(十六代)ト引續キ十六代奔胡ノ子佈不巴ハ清ノ天命九年蒙民ヲ率ニ清國ニ歸服シ後順治五年ニ從征ノ功ニヨリ扎薩克儀圖公號ヲ受ケ代々世襲シ清ノ康熙二十五年官印ヲ頒發シテ郭爾羅斯部落ヲ前後二旗ニ分割セリ(兄弟二人ノ爲)此處ニ於テ分封受爵ハ始リ歷代該旗政ハ管理サレ十一代ノ噶爾瑪西第公ノ時乃チ清ノ光緒十四年偶然ナル事故ニヨリ扎薩克ノ官位及印信ハ沒收セラレ斯ニ噶品、臺吉、巴雅斯古爾ヲ派遣シテ治メシメ噶品、臺吉、扎薩克ト任シ代々職務ヲ管理シ其ノ後拉森榮扎薩公ノ子佈彥朝克ニ及ビ民國元年共和ヲ贊カセシ功績著シキヲ以テ噶爾公ノ爵位ヲ與ヘラレ該公病ニテ沒スルヤ其ノ子多爾吉訥勒木ハ扎薩克輔國公ノ位ヲ引續キ現在ニ至ル

1666.
「該公病沒以來已二十三年ニ及ヘリ該旗ハ從來行政、土地、人民、財政自衛ハ皆扎薩克ノ管理ニ歸シ蒙滿人民ノ訴訟事件ハ亦扎薩克自ラ處分シ偶々特殊ノ大事件起リシ場合ハ盟長公署ニ呈シ理藩部ニ稟請シ決裁セリ民國以後ハ蒙藏院ト改メ明令ヲ公布シテ各旗王公ヲ優待シ行政事項ハ舊

政ニ遷レリ民國十七年ニ至ルヤ蒙藏院ヲ蒙藏委員會ト改メ舊政ニ遷リ何等ノ改革モナカリシカ我々滿洲國ノ建設ニ際シテハ本旗モ亦建國運動ニ參加セリ未タ中央ヨリモ格別手ヲ着ケサリシモ補國公ハ王道政治ヲ謳歌シテ國家ノ敎令ニ依リ大同二年十月一日全旗官民會議ノ結果新シク改革シ扎薩克公署ヲ旗公署ニ改メ扎薩克公署ヲ旗長ニ變更シ又署内ニ三科九股ヲ設ケ總テノ行政ハ國家ノ敎令ニ依リテ進行中ナリ。但シ該旗政ノ改組ハ興安總署ノ旗政ニヨリ該省ノ許可ヲ經現在ニ至ル

一、旗境界

A 該旗原有境界

東界 薄皆臺溝及阿魯佈庫縣崗ヲ以テ呼蘭縣ニ接ス
 西界 郭羅斯前旗。扎賚特旗及大資縣ハ嫩江中流ヲ以テ界標トナス

南界 松花江中流ヲ以テ界標トナス
 北界 杜爾伯特旗及安達縣ノ青根泡ヲ以テ界標トナス
 B 該旗蒙人生計地境界

東 呼蘭縣界ヲ界トナス
 西 嫩江ノ中流ヲ以テ境トナス
 南 松花江ノ中流ヲ以テ境トナス
 北 肇州、肇東及杜爾伯特旗ヲ以テ境トナス

三、荒地開放ノ沿革

光緒二十九年人民ヲ扶養スル爲本旗ヨリ土地ヲ借り屢々開墾シ遂ニ九十八萬五千四百十畝ヲ開拓セリ同時ニ臨時ノ稟照ヲ發給セリ

光緒三十二年ニ初メテ肇州廳ヲ設ク光緒三十四年盛東分防ヲ設ケ民國元年盛東設治局ト改稱シ民國三年清丈局盛東、肇州兩縣ニ屬スル區域ヲ測量セシ時稟照ヲ發給セリ。民國五年蒙古生計地内ノ官私所有地ヲ均シク測量セントキ西北部一隅ハ蒙人ノ反對ノ爲施行スルコト能ハス中止セリ

蒙人個人ニテ開拓セル土地及牧場ハ均シク稟照ヲ發給セス
面積

九十八萬五千七十七畝（肇州、盛東ノ開放地）
。蒙人生計地（西北隅反對ノ地ヲ含ム）

一萬七千方里 七十六萬五千畝

東西一百二十里
南北寬ク東部四十五里
西部一百二十里

已墾地 一二二、四〇〇畝

未墾地 六四二、六〇〇畝

線面積 東西三百二十里、南北一百三十里

計四萬一千六百方里（肇州、盛東所屬區域ヲ含ム）
南北裁長補短

地種目	畝數	分佈狀況
旱田	百十萬七千八百十七畝	蒙人生計十二萬二千四百畝 盛州 五十四萬二千七百畝—— 盛東 四十四萬五千二百十畝—— (已墾地三七八、一四四、九畝 未墾地一六二、〇六二、一畝 (已墾地三一、六四七畝 未墾地一三三、五六三畝)
水田	無	
府領基	府基 三百六十畝 領基 六二六、二八九方丈	府基 旗公署百九十畝 西公府百七十畝 領基 盛東(三十一萬八千六百八十七方丈 盛州(三十萬七千六百二十方丈)
牧地	五萬六千五百畝	蒙人生計
沙場地	三十五萬八千畝	
荒地	三萬五千畝	
河川	十九萬二千七百四十畝	蒙人生計(小河、水泡ヲ含ム)
山岳及 道路		

A 建國以前即民國五年省規會議ニテ蒙漢紛争地ヲ解決處理セシカ未解決一件アリ即銀萬寶等百十二戸ニシテ印字牌南銀家園子ニ住ム其ノ紛争地前後好爾陶ハ漢人侵略セリ蒙人ハ承認セス
省公署ニ由請セシカ何等ノ解答モナク現在該地ハ銀萬寶等占有シ亦何等ノ解決モナシ

B 民國八年ニ茂興站住民張文芳等旗屬ノ塔什泡ヲ私カニ盛州縣ニ報領セシカハ本旗ハ省公署ニ呈文セリ故ニ民國十二年省公署ヨリ調査委員王紹廷ヲ派セリ調査後省公署ヨリ盛州ニ命シ該地ヲ茂興站住民ト蒙人トニ二等分シ使用サセシカ現在未タ實行セス。建國後ハ何ラ紛争ナシ

C 從來開放ノ制度ハ先ツ省公署ト蒙族會議ヲ經、蒙族ノ生計地ニ障害セサル土地ヲ指定シテ合同ニテ測量セシカ未開墾地ヲ（民國三年）測量シ（電開ハ）蒙人ノ官有未墾地ヲ國有未墾地ト爲セシカハ本旗ハ承認セス省公署ト連絡ヲトリシカ現在ニ至ル迄未解決。左記ノ如ク民國三年後本旗ノ未許可開放地ハ數箇所生シ今尙解決セス

本旗界ト隣縣トノ境界紛争ニ關スル件

D 本旗ハ荒地ヲ開放セシ後民國三年測量ノ時饒東、饒州ト各境界ヲ定メ各々管轄セリ然シ其ノ後西北隅ノ博爾拉屯、八萬小城子、彭福窩堡等ノ各村屯ハ饒州縣ニ侵略サレ東北隅ノ卡魯屯、莫式海等ハ饒東ニ侵略サレリ之ハ漢人縣公署ト連絡シ蒙人ニ對スル明カナル欺瞞行爲ナリ

故ニ旗制境界ノ關係ニヨリ侵略サレシ兩記ノ各村屯ヲ旗行政區域ニ舊屬センコトヲ期待セリ

E 清朝時代公文郵送ノ爲清朝ハ蒙旗ノ生計地内ニ左ノ七箇所ノ地ヲ借り站ヲ設ケリ

一 古魯站 二 烏蘭諾爾站 三 茂興站 四 佈拉克吉格臺站

五 察布齊站 六 敖都拉岡站 七 佈拉克臺站

以上各站ノ住民占有ノ站基及土地ハ未タ買收セス本旗民ト同等ノ待遇ヲ受ク光緒三十四年各站ノ行政ハ初メテ饒州ニ屬セシカ土地所有權ハ本旗ニ屬セリ民國初年ニ各站ノ地割ハ隣縣ニ移リシカ本來本旗ノ土地ニシテ本旗ノ中心地ニアレハ該站地ノ本旗ニ屬センコトヲ期

待ス

四 鄂爾羅斯後農民生計地漢人貸與規則

1 佃戶

佃戶ハ即チ兼人ノ若干畝ノ生計地及房屋ヲ全部漢人ニ貸與シ契約ヲ結ビ農業用器具及畜類一切漢人自辦

貸主ハ毎年秋ニ收穫ノ幾割カヲ小作人ヨリ收メル(割合ハ土地ノ肥瘠、大小ニ依ル)別ニ一切ノ公費ハ佃戶之ヲ負擔ス

2 種青份

種青份ハ地主ト小作人頭ト契約ヲ結ビ小作人頭ハ小作人ヲ指揮シテ畑ヲ耕作ス農作用ノ一切ノ器具及畜類皆地主ヨリ貸與ス

毎年秋ニハ收穫物ヲ地主ト小作人頭トニ等分ス公費ハ地主及小作人納付スル二種アリ

五 土地

住民ノ所有權ノ由來(分配沿革)

1 原始時代ノ農民ハ各人住ミシ所ヲ已ノ土地トナシ別ニ互ニ分配スルコトナク自分ノ欲スル土地ヲ得ルコトヲ得

故ニ各個人ニ依リ面積ノ相違カ生シタノテアル
個人所有面積

面積最大者 開墾地 二千畝

面積最小者 開墾地 十畝

面積平均 平均高 六十九畝三畝一分

個人所有權有無

滿漢人ハ皆均シク小作人ニシテ所有權ナシ

第三章 地勢 風土

一、地 勢

山 岳 無シ

旗内ノ地勢ハ南部ハ低ク北部ハヤヤ高ク南東ハ松花江ヲ臨ミ
中心地ニハ東部ヨリ西部ニ至ル蜿蜒々タル丘岡ヲ有シ老城基ニ
至リ肇州界ニ及フ然シソノ中多クハ草甸、沙荒地ニテ生計中
ノ開墾地ハ十二萬二千四百晌ニ及フ王府附近ハ東南方ニハ丘
陵ニ圍マレ景色ニ秀ツ

旗界ノ中部ニ七家子河、新河、嘎爾圖河共ニ南流シ松花江ニ
注キ東北ニ流ル

河 川
泡 子

旗内ニハ多數ノ泡子アリ左ノ如シ 外ニ小泡子若干アリ各泡
ノ開墾場合ハ其ノ中ヲ選スコトヲ得

一、拉海泡 烏藍諾爾泡 塔什海泡 查干諾爾泡

烏藍大海泡 瑪木瑯泡

飲用水ハ井戸水ヲ用ヒ約二十尺餘堀レハ湧出ス冬期モ用フ

地方病 特ニナケレト冬季ニハ種別、紅腫熱、癩疹流行ス

濕度	風 雲 雨	氣 溫	
普 通	降 雨 日 數 九 月 十 一 日	一 三 九、一	最 高
	初 霜 九 月 二 十 九 日	(一) 二 七、〇	最 低
	初 雪 十 月 二 十 二 日	十 六、〇 五	平 均

二、風 土

第四章 旗公署及附屬機關組織

各機關ノ組織ハ總テ前清時代ノ制ニシテ改組以前ハ左記ノ如ク
舊扎薩克公署組織

- 扎薩克 (一人) 全旗ノ行政ヲ統轄ス
- 協理 (二人)
- 官旗章京 (一人)
- 官旗梅倫章京 (二人)
- 印務梅倫章京 (二人)
- 印務扎薩克章京 (二人)
- 筆貼式 (十二人) 以上ハ扎薩克公署ニ在リテ全旗行政ヲ司ル
- 札薩 (六人)
- 章京 (二十三人)
- 傅什庫 (二十三人)

...
...
...
...

（族）	長（十八人）	以上ハ勞働克公所ニ在リテ執行也。
（祖）	長（二人）	司ル
（主）	任（四人）	以上ハ租稅事項ヲ司ル
（校）	長（二人）	
（教）	員（四人）	教育事項ヲ司ル
（區）	官（七名）	警察區
（巡）	官（十四名）	分駐所、以上ハ警察事務ヲ司ル

外ニ巡防隊編制、一個所設ケ統領一名哨官二名哨長二名士兵一百二十名ヲ區々全旗保安事項ヲ司シ力大同二年十月一日改組ニヨリ改メ、如ク變更セリ

改組旗公署組織

一 旗長 (一人) 全旗行政ヲ統治ス

二 秘書 (二人) 筆數各一八

三 內務科、文書、會計、人事、三股ニ分チ隊長一名、股長三名

四 內務科 行政、文書、勸業、三股ニ分チ隊長一名、股長三名

五 警務科 警務、特務、保安、三股ニ分チ隊長一名、股長三名

其、他雇員二十七名天役八名及署内ニ守衛隊ヲ設ケ守備ニ任ス

◎ 組織局二箇所及分局二箇所。設ケ局長二名及主任四名ヲ置キ

組織事項ヲ司ス

◎ 初等小學校四箇所。設立シ正教員四名、副教員四名ヲ置ク

◎ 警察署四箇所、署長四名、警員四名及分駐所九箇所、所長九

名行政及警察事務ヲ司ル

◎警察巡警隊ヲ設ケ大隊長一名大隊附一名警記長一名中隊四箇
 所中隊長四名中隊附四名警記四名分隊八箇所分隊長八名全旗
 保安事項ヲ司ル

向参考トシテ旗公署人名略歴一覽表、分科規程ヲ附ス

警察事務

警察事務ノ組織

警察事務ノ沿革

警察事務ノ現狀

警察事務ノ将来

警察事務ノ地位

警察事務ノ権限

警察事務ノ責任

警察事務ノ監督

警察事務ノ執行

警察事務ノ報告

警察事務ノ記録

警察事務ノ教育

警察事務ノ訓練

警察事務ノ福利

警察事務ノ衛生

警察事務ノ安全

警察事務ノ防犯

警察事務ノ救済

警察事務ノ慈善

警察事務ノ文化

警察事務ノ体育

警察事務ノ音楽

警察事務ノ美術

警察事務ノ文学

警察事務ノ科学

警察事務ノ技術

警察事務ノ藝術

警察事務ノ宗教

警察事務ノ政治

警察事務ノ法律

警察事務ノ経済

警察事務ノ社会

警察事務ノ教育

警察事務ノ訓練

警察事務ノ福利

警察事務ノ衛生

警察事務ノ安全

警察事務ノ防犯

警察事務ノ救済

警察事務ノ慈善

警察事務ノ文化

警察事務ノ体育

警察事務ノ音楽

警察事務ノ美術

警察事務ノ文学

警察事務ノ科学

警察事務ノ技術

警察事務ノ藝術

警察事務ノ宗教

警察事務ノ政治

警察事務ノ法律

警察事務ノ経済

警察事務ノ社会

扎薩克公府組織表

扎薩克
| 協理 |
(掌文一人)
(掌武一人)
| 管旗章京 |

| 管旗梅倫章京 |
(掌文一人)
(掌武一人)

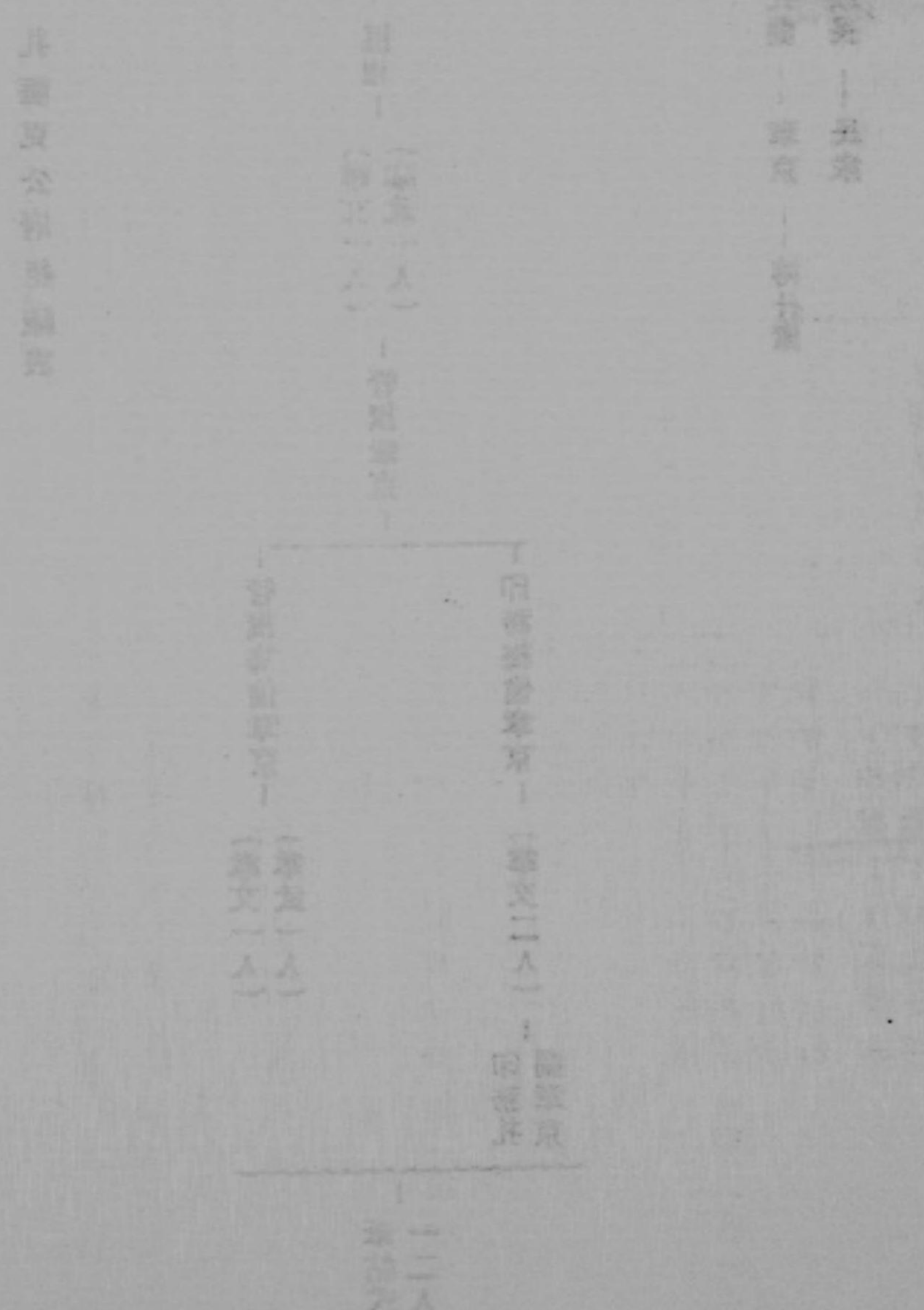
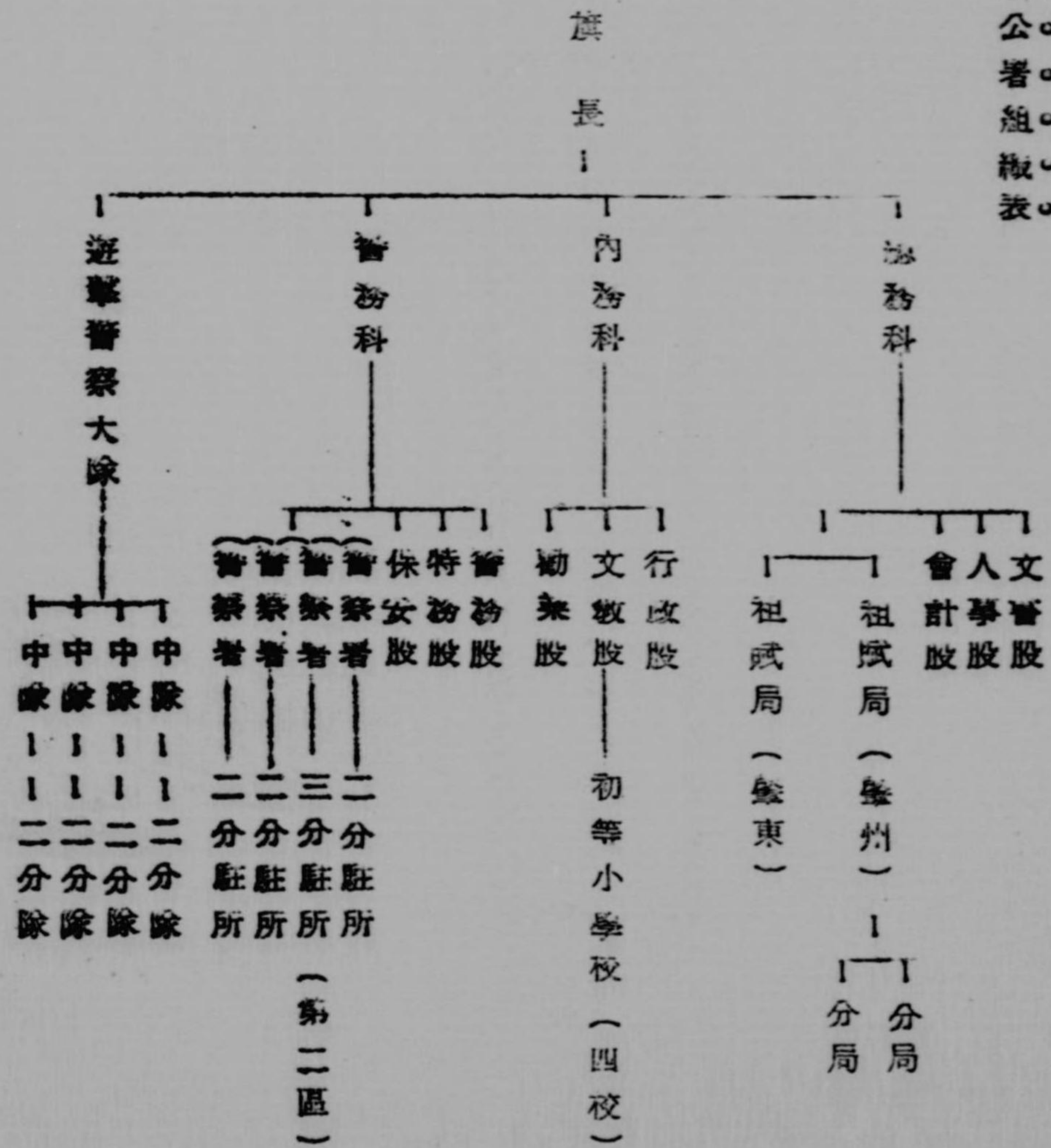
| 印務梅倫章京 | (掌文二人)
| 印務扎
蘭章京

| 筆帖式
一二人

努圖克

扎蘭 | 章京 | 博什庫
族長 | 民衆

旗公署組織表



No 83.

鄂爾羅斯後旗公署及附屬機關人名簿



現在職務	姓名	次	年	原籍	在職年限	俸給	略
旗長	多爾吉勒木	慶	廿九	郭俊旗	十三年	五〇〇	無龍江蒙旗中學卒業扎薩克治安維持會顧問
總務科長	夏 瑞	瑞	三八		十九年	一八〇	第一區區官東部族長、 遼寧省州祖賦局長
內務科長	巴 恩	恩	三八		十六年	一八〇	無省蒙旗中學卒業、 遼東祖賦局副局長印務札薩克
警務科長	烏勒吉托克托胡	胡	三六		九年	一八〇	遼寧省祖賦局長 印務科長
文書股長	賀 奇	奇	三五		二十年	一〇〇	書記、印務札薩克
人事股長	蘇任勒克	蘇	二七		二年	一〇〇	無省蒙旗師範學校修業 筆帖式
會計股長	薩音特西斯	奈	三三		十四年	一〇〇	奉天省蒙旗師範學校修業 遼東祖賦局副局長
行政股長	杜 仰	仰	三二		十四年	一〇〇	印務札薩克
文書股長	林 希	希	二九		二年	一〇〇	無省蒙旗師範學校修業

遼寧省蒙旗師範學校修業

