

板野兩郡組頭
阿波野
庄屋中

新町出火拾物申出方御觸寫

覺

(板野兩郡吉田次郎兵衛所
諸御用觸帳中抄出)

此度新町失火に付不依何に拾ひ物仕者於有之は急度町御奉行可申出候若隱置後日に相顯候は、曲
事可被仰付候間下々堅可申付候尤支配之者共へも夫々相違候様各々急々御家中並寺院共可有通達
候且件之趣市郷觸候様町郡御奉行に御申聞追々申出候は、其旨趣寺澤主馬方申出候様是等之
趣へも可相違候以上

天明二年

二月二日

右之通面々方可致通達旨御當職被仰聞候に付相違候

二月二日

右之通御目付中申來候條本文之通相心得面々組村中逸々相觸拾物等仕候者共は早速申出候様且
此砌尚以火之用心無油斷様重々申付組切壹紙と以請書可指出候以上

二月三日

津田叶

右之通御觸御坐候條本文之通拾ひ物等仕候者共は早速申出候様逸々御觸可有之候以上

二月十一日

吉田次郎兵衛

大	寺	西	中	富
下	庄	中	窪	
唐	園	古	城	
犬	伏	大	坂	

右村々庄屋中

仁宇谷一揆記録

(那賀郡
秋本嘉太郎兵衛)

仁宇谷筋不心得之輩大勢相催文政二卯年五月廿八日午刻阿井村蓮臺寺に打揃組頭庄屋柏木更右
衛門諸割符不筋之趣申立願紙面相認る旨に而凡千人程相揃同月晦日人数爲催當村百姓中罷出候様
申繼來候に付當村役人初村中之者専念寺に相揃一味連判不仕心底相居申候其内人数催促等に罷越
候得共當村之者多海部郡に罷越居合不申追々飛脚差遣し呼返し人数相揃次第連判に可罷越之
場合宜敷様丁寧に斷は仕管等相決居申候所無程翌朔日に集人数之内三拾人當村爲催促罷越し候得

共兼而申合有之運を以返答右人數追返し候處尙又翌二日に百人罷越候に付前日の姿に而海部郡
 の大勢飛脚指遣有之候へ共稼人未だ罷歸り不申段致返答候處承知難仕是非今日は同道に而罷歸り
 候左もなくは明日は集り人數壹統罷越當村居宅不殘打崩候其分に相心得様申に付其旨相心得候何
 千人成共罷越手向は不致勝手次第打崩させ可申少しも不苦與致返答致候へ共兎角催促之人數
 不罷歸今更申様もなく其場之濟口無之に付當村之者申述候は如何様之申立候哉承度其上様子によ
 り連判も可致候明三日には居合申人數之分者罷越紙面之趣篤と承り其上に而可致返答先今日は罷
 歸り候様申述右人數に漸得心仕せ暮方に追返候右約束之儀に候得は三日早朝に爲代五人罷越當村
 稼人今以罷歸不申に付居合申人數も難罷越追而村中相揃候上に而可罷越と彼是場合宜敷様申述置
 罷歸候然所翌四日に集人數壹統阿瀬比村迄罷越し居宅不殘打崩候旨に而連臺寺出立之趣相聞依之
 當村手寄に居宅相構居申面々老人小兒或は牛馬等に到迄目遠き谷合之人家へ預置大切之品は面々
 懷中に入居宅明相待居申候處爲御取鎮御郡代所御手代玉田程右衛門殿澤幸左衛門殿足立富之助殿
 御出郷被成候に付役人は勿論百姓貳人御旅宿の罷出阿瀬比村之儀は連判不仕段御斷奉申上置罷歸
 り候然所群集之者共歸村延引成候に付爲追打御郡代楠本官八様原與右衛門權和食村迄御出郷被爲
 遊候得共歸村相濟寔故和食村へ御引返し被爲遊候

一文政四巳年九月御郡代伊勢黙介様原與右衛門様森孫平様並玉田程右衛門殿澤幸左衛門殿足立富
 之助殿御出郷被爲遊其餘御役人方多御入組被成徒黨之者拾六人御召捕被爲遊右拾六人之内延野村
 兵助大久保村勝郎太貳人は阿井村於川原に獄門に被仰付中山村平右衛門谷中村久米藏吉野村權右
 衛門是等三人は永牢に被仰付其餘は御兩國又は貳郡三郡之御追放に被仰付候
 一當村役人共並に左之者共當八月六日
 御役處様被召出阿瀬比村之義者谷筋之者共へ一味不仕段神妙之仕合に被爲思召今度爲御褒美左
 之通御結構被爲仰付則別紙御證文頂戴仕冥加至極難有仕合に奉存事に候子々孫々末世迄難有仕合
 に可奉存候依て子孫爲心得永代書記置者也

庄屋

一本人 壹人

宮崎儀 五郎

但夫役苗子帶刀御赦免被仰付候

御取立

一本人 惣領共

湯淺丈之助

但苗子帶刀御赦免無役人に被仰付候

五人組

一本人 壹人

虎五郎

但夫役脇指御赦免被仰付候

一 本人 壹人

但 右同斷

五人組

多藏

三八

一 本人 壹人

但 右同斷

其節五人組

右左衛門

一 本人 壹人

但 右同斷

百 姓 虎之丞

一 本人 壹人

但 右同斷

百 姓 源十郎

一 本人 壹人

但夫役脇指御赦免被仰付候

百 姓 六右衛門

一 本人 壹人

但夫役苗子帶刀御赦免被仰付候

百 姓 後家

玉島八郎

一 本人 壹人

但苗子帶刀御赦免被仰付候

先規奉公人 富山勇作

一 本人 壹人

但 右同斷

先規奉公人 岩佐伴藏

一 本人 壹人

但 右同斷

先規奉公人 三木利三太

一 御米 貳拾石

但村中三拾七人に被爲下置候

村中

以上

文政五年年

番非人取究方御觸寫

(名東郡福田少七氏所藏
申上添書請書扣申抄出)
三二九

仕上御請書之覺

三三〇

番非人共取究之儀寶曆寛政天保度々條書を以相觸有之猶天保十亥年左書之通申付有之所近來又々心得方相緩取究相振候儀令出來候者も有之様相聞如何之事に候且又非人共之内心儘に他國表へ罷越身元相偽り町人百姓等に取交稼せしめ候者も有之哉に相聞非人之身分柄志却せしめ候次第別而不届に付此後右牀之儀無之様取示左之株々をも彌相守候様村々役人共番非人共へ重々申渡候様可遂了簡候以上

申 十 二 月

一非人共之内天保二卯年左書之通示有之候に付右々條書を以尙又同斷厚相心得候様町人百姓共へ對し候而も無禮法外之儀無之様片寄往來仕候様可申付候事

天保十亥年七月

一非人共次類男女ども毛綿布類着可仕尤無紋たるへく羽織足袋雪駄指留雨天之節竹之子笠箕右之外雨具指留女之儀者髮取上髮木櫛可相用旨寶曆寛政度被仰出有之趣近年過當之事共多相見へ如何之事に候屹と相心得候様可取究事以上
右之通被仰付奉畏早速番非人共招呼御觸に就懸懇々申聞候所一統難有奉畏候旨申出候に付私と

も連判御請書指上右相違無御座候以上

芝原村庄屋助役

須 戸 弁 彌

同村五人與

次 郎 右 衛 門

友 左 衛 門

平 次 郎

榮 作

利 五 之 丞

同村與頭庄屋

福 田 篤 三 郎 殿

天保十三年

上郡百姓騒動記録

正月四日朝山城谷百姓共國政名數人相集去冬御願御年貢相揚之義に付被付彼是御訴訟之申談仕既

(坂野郡松浦惣次郎氏所藏)

三三一

に一山人數相増山分り里方へ押出佐野村組頭庄屋唐津喜四郎西山組頭庄屋川人政左衛門外に兩人
 目當押行可申積に御座候處郷士大野薰八利害申解一應取押相靜申候由同六日夜五ッ時比賀茂山西
 莊山百姓共山中申合谷々より松明を持西莊村より廿丁程奥鐵砲敷と申所へ相揃人數五百人斗此處
 へ井口長左衛門様御父子三人其外村役人數人相押入割申聞候得共百姓聞入不申西莊村へ押出し夫
 より中庄村西庄村賀茂村右三ヶ村之家々を誘ひ合人數貳千餘り手々に松明を持手斧鎌鋸杯を携竹
 貝鐘太鼓鳴て高音に叫右村組頭庄屋川原五郎右衛門方へ押懸け同夜五ッ時半時を夜半比迄居室土藏
 納屋等打潰夫より惣勢井の川村之内辻町へ押行家々より立同夜八ッ時半時より同所組頭庄屋馬場幾
 太郎方へ押行居室土藏納屋等打潰惣勢吉野川邊へ行懸候處最早夜明方近相成候由郡代三間勝藏様
 池田五人士様山城三人士様郷士村役人馳迴色々教諭に相及候得共百姓共一向聞入不申是非足代村
 組頭庄屋秋田庫農介目指押行度候處役人之了簡に而船不殘川北又は上下へ乘廻候得は川北へ渡候
 義難相調に付百姓共口々に辻町に船持ち出し候様幾千人口々に相叫候得は一同乘参り不申に付就
 而は辻町の家々を不殘打潰家筏を組川北へ乗付可申趣に而既に其場に相至り申摸様に候得は不得
 止事御役人へ相伺御指圖に而船を川南へ乗付辻より晝間村へ相渡夫より足代村共兩村をかり立都
 合四千余人に而七日晝九ッ時比より右村組頭庄屋秋田庫農介方へ押懸け居室土藏納屋等打潰各休足

仕候處へ御押御役人御出張別而三間勝藏様も重々御利害被仰付候而漸相治り願候ヶ條夫々御書取
 被遊百姓共村々自宅へ相退候に付御役人様方も各御休足之處へ井内谷百姓共井の川上之峠迄四百
 人斗押出し鐘太鼓竹貝をならし山下へ押行候に付御手當被下度申出に付御役人中直様川南へ御取
 渡押行候百姓共へ重々御利害被仰聞是又一統歸服仕歸山之由然處其夜漆川百姓共大利村と誘ひ發
 立西山村與頭庄屋川人政左衛門佐野村右同唐津喜四郎目指押行候旨御注進に付押御役人不殘池田
 町迄御出向被成候得共先御出張候御役人を取押御利害被仰付相治候様翌八日五ッ時比東山明澤山
 百姓共發立政左衛門目當押行候旨御注進によりて押御役人御指向に而相押早々謠候由九日早朝太
 刀野山百姓共數百人村方より立押出旨御注進に而高木眞藏様御出張に而取押候旨十一日美馬郡
 重清村郡里村兩山百姓共御給人九兵衛様御拜知御年貢下ヶ之義に付訴訟ヶ間敷願立候得共押御役
 人御出張早々相謠り候由其外北山毛田山半田山岩倉山曾江山等少々宛浮立然處廿一日夜重清山里
 再發百姓八百人斗浮立鐘太鼓竹貝をならし同村庄屋河野丈平方へ押行居室土藏等打潰夫より惣勢
 同村九郎兵衛様御家來山方奉行城松五郎方へ押行少々相潰候處へ御郡代高木眞藏様其外御役人御
 取押被成候而松五郎は其儘に放置九郎兵衛様御家來大坂元之助を目當押行候處又々眞藏様御馳廻
 又御取押候而御利害被仰付相治り申候又廿二日夜郡里山里百姓共右村之宮へ相揃同村御取立人郡

文兵衛五人組中與頭庄屋曾我部道右衛門と目當打潰可申旨に而相揃候處是も眞藏様御取押に而先相謚り申候廿三日夜祖谷山百姓共浮立人數は幾千人之由に而相分不申候得共同山喜多源五左衛門方へ押行居宅納屋打潰且又半田村敷地屋出店打潰其外壹軒打潰東祖谷六百人余り土州へ境越西祖谷は山城口に而三間勝藏様御押破成候由且又落合名に而五百人計名主方押候由然處御役人御物頭佐野萬之丞様蔭山茂左衛門様谷權太三衛門様三澤重之丈様御出張に而先追々は相謚り候趣に相見申候右之懸り美馬三好兩郡蜂起仕候譯は近年御年貢米麥上納指掛高直其上御給人様方御取立向も右に准し其上諸種之其取究嚴敷御運上被召上別而煙草杯は昨年御取究に成奔と難澁候由相聞へ右與頭五人之者共煙草御取行惣裁判之名目に而御國中一枚迷惑候唱セ候も不相辨義に候

異國船通過に付人夫手當方通知書寫

(名東郡榎本儀市郎氏所藏 諸御觸御願控書書中抄出)

以手紙申達候此度異國船之儀昨十七日朝四つ時頃淡島須本方三里半沖間相流和泉灘へ相趣候様子昨夕方頃御飛船相戻り右次第に付而は御手當爲御用指向之御人數送夫下助任方岡崎迄持通人數三百五十八人外に加勢八拾人計四百三拾八人之内三百七人下板百三拾壹人名東當り御配り火急之儀故川東に而相勤させ候條後人夫何時被仰付義も難計存候間何時にても御配次第早速指出候様御

心得置可被成候已上

嘉永六年

九月十八日申ノ刻出

湯 淺 榮 五 郎

井 戸 日 開 西高輪 東高輪 花園 北岩延

右 村 々

庄屋五人與中

無宿胡乱者取締方御觸寫

(名東郡湯淺氏太郎氏所藏 他國無切手胡乱者御取究觸書中抄出)

此砌御山下處々無宿胡乱者徘徊せしめ中には小盜等仕候者も有之追々風荒吹候砌にも相至り第一火之用心に相懸り候に付其儘に難指置急々狩立申付事に候隨而右之内村々人別之者共袖乞に出候者有之候得は夫々村役人招呼引渡候事に候條右同様可相心得候然處當春胡乱者狩立候節村人別之者は其村々役人共呼出引渡候義に候處無間も立歸向又御山下徘徊之者も有之全役人共取究不行届方右次第に相成候如に而如何之事に候當秋之義諸作物豊熟一枚飯物行届候場合老幼支離稼向も相調不申者共は村役人申談を以相民方如何様とも救助遣し村内と出不申様取計方可有之又農業稼出來可仕者共は其村々に而作方と始人々に當り相當之稼の向世話遣し候得は夫々渡世之道相基可申

是迄に懸り村役人共實意取計薄相見別而如何之事に付組々與頭庄屋共々懇々申聞方指圖に及有之候條右様相心得尙與頭庄屋共より親敷申聞を請深切に取計可申候右様申付置候上不都合之義有之候得は其村庄屋五人組共呼出遂行着事に候條右之趣其方共組村浦急に爲觸知組々に而請書取揃來る十一日迄に無間違可指出候此状態に廻達承知印加へ相濟組可指戻候以上

文久元年

九月廿九日

赤川 佐太郎

藏本、東名東、北新居、早淵

井戸、祖母ヶ島

與頭庄屋共方へ

胡乱者並袖乞之者狩立御觸寫

(名東郡湯淺代太郎民所藏
他國無切手胡乱者御取究觸書中抄出)

御山下と始在々共胡乱者並袖乞之者多徘徊せしめ候に付急に狩立他國無切手者は御境目に而追拂人別之者は其村々役人へ引渡稼方相調候様役人共始め相民方親敷取計候様委曲頃日觸渡有之事に候隨而御山下之義は則六日より狩立相始候に付其方組村浦之義も此狀着次第狩立相始候においては一枚飯物行届候場袖乞に出候者相減候様可相成急々遂了簡兩三日狩立袖乞乞食体之者如何程

文久元年

十月五日

赤川 佐太郎

井戸村與頭庄屋

湯淺 竜助方へ

中村右同

阿部久左衛門とのへ

尙以狩立役人へ引渡候者再應袖乞に出候義有之候而は全其村役人不行届方相發候事故役人共重々厚相心得得違無之様懇々申付無油斷狩立方可遂了簡候付而は是迄度々打廻りも申付候得共其村々不行届勝に相見候條此度之義は本文配に及候懸り聊無手援相心得打廻り方行届相速取候義第一に候條村役人始郷目付へ屹と可申付候以上

袖乞者狩立付御小屋入人数見積書

(名東郡湯淺代太郎氏所藏
他國無切手胡乱者取究觸書中抄出)

御山下表他國無切手並袖乞之者共當春之通六日狩立御始取極御小屋入に被仰付粥取下御行着之上追拂又は村人別之者共は其村方へ御引渡可被仰付候に付而ては御小屋入に相成候者何程位人数

可有之哉見込相立可申上旨被仰付奉畏候隨而重々申談候大綱之見込左に申上候
一始め十日分相積六百人位御小屋入に相成申可哉然時は平し一日六拾人位之事に可有御座哉と奉
存候

但當春始十日分惣人數八百七拾人余御座候に付平し百八拾七人程に相成候得共春と違此節に
而は四國遍路体之無切手者大に少く可有御座並に村人別之者共連も此砌一圓麥蒔にも取懸り
追々農繁に罷成り候に付稼向相調候者共は日夜稼等にも存付袖乞指行候者も可有御座方に付
春は必少く可有御座哉と相心得申に付先大綱春に七歩位と相見積本文之通申上義に御座候
右之通此度御小屋入に相成候十日分之人數大綱之見込申上候以上

文久元年

西十月五日

胡乱袖乞之者狩立御觸寫

(名東郡湯淺氏太郎氏所藏
他國無切手胡乱者御取究觸書中抄出)

尙々御組村方先御組へ持返を以御廻達に成度候此度袖乞之者狩立之義に付尙又左之通御書付を以
夜前深更に及被仰出候間早速御申繼に及候に付早々御組村々御申聞方御了簡に成度候以上

文久元年

十月八日

佐藤久米三郎

阿部久左衛門様

湯淺竜助様

仁木純之助様

佐野芳助様

濟藤吉右衛門様

胡乱袖乞之者狩立之義左之通不洩様急に可申繼候

- 一頃日觸達有之通此度は嚴重に狩立候義に付他國者は御境目に而追拂御國人別之者は出生村方役人同士懇に申渡候義に付多人數相手懸け候村方之義は諸雜費多相懸り迷惑も可有之に付右様之村方其實に當り取約置御郡代處へ其段可申出候事
- 一遠郡之者村方へ引渡方迷惑可有之に付右様之類は御郡代處へ召連候得は引渡方了簡可遣尤方角に寄り御郡代處へ召連出候時は不弁利に相成可申に付村方に留置其段申出候得は先方役人共其村方へ罷出候様相配遣可申事
- 一身元相分不申者は御郡代處へ召連出候事以上

出獄者注意方申達書

覺

其村彌三兵衛儀不埒有之徒刑申付有之處今日滿刑に付以後心底相改神妙に稼業相勵候様申渡歸村
申付候條村役人共にかゝても稼業向世話いたし遣候様可相心得候也

文久元年

庚午九月三日

刑 法 所 印

名東郡日開村

役 人 共

三四〇

(名東郡
榎本儀市郎氏所藏)

風 俗

風俗取締申渡覺書寫

(勝浦郡多田勝太郎氏所藏
藩署紀開拾遺中抄出)

- 一 路次にて不形儀に誦小歌類うたひ申事
- 一 不審成者門立之事
- 一 不審成者笠かぶり付はうかぶり仕事
- 一 不形儀之躰に尻からけ肩ぬき申事
- 一 諸人市中へ罷出無作法成義之事
- 一 橋に立不作法成者之事
- 一 堂宮に而萬無作法成義有之事
- 一 橋石垣駒寄類とんざうし申者之事
- 一 御山下廻り島々祭禮之節罷出不作法成者有之事
- 一 右相どかひる節若異儀之者は可及打擲事
- 一 御法度相背者打擲之砌若及異儀は打捨に可仕事

一 市中人於町内無作法成儀候は、見届可申事

一 市中毎年七月のおどり十四日五日六日右三日前後之儀は其節に至可申渡事已上

明曆三年酉ノ七月廿四日

山田豊前
町横目中書判

馬乘又は馬牽制道御觸寫

(板野郡吉田次郎氏所藏
諸御觸御狀控帳中抄出)

覺

一 郷中百姓ども町中に而馬に乗又は雖爲郷道諸士に對し馬上に而罷通義は兼而御停止之處近年猥に罷成其外彼是不埒之品在之旨別而不埒之仕合に候依之向後尙又左之通に申付候

一 住古郷町拾壹丁目之内ニッ合々御山下迄町分馬に乗往來仕間布候

一 右町筋は不申及縦令郷中道たりといへども馬之口を取不申先追或は追放し等仕又は口取り細を永く取立毛等喰せ申義に候兼而不埒之仕合候條馬之口に付繩を短く取全右様之義仕申間布候

一 町筋にてくはへさせる仕義は兼而御法度に候尙以くはへさせる不仕様に屹可申付候

一 町筋馬と牽通候節見世先等へ引懸け申老人子供に怪我仕せ不申様に心を付引通り可申候

一 郷中道に候ども諸士對し不禮法外申間布候

右之通堅相守可申候右箇條之内相背申者有之候は、其町内役人どもに制道申付候條不埒者指留置郡所へ申出候様に申付置候若相背者有之候は、屹科申付義に候餘此旨相心得少も不相背様に可申付候右之通面々組村中小百姓に到迄逸々可相觸候尤此狀承知印加へ無滞相廻し相濟村方可指戻候已上

寶曆七年

丑七月日

森田清之進

中山藤藏

板野郡與頭庄屋中
阿波郡

博奕其他禁制御觸御請書

覺

(板野郡吉田次郎氏所藏)

太守様御歸城被遊候に付去る子年以來之御用方御聞可被遊旨被仰出去る八日申上候處去年同様兩度之風雨高潮旁郷中一統困窮仕候段御水知被遊候御救等之儀夫々行届候哉と再應御尋被遊候に付被仰出候通村々百姓ども一統相痛御救拜借追々被仰付再飢人多御座候へ共夫々御扶持方被下置再應御救等被仰付候村柄も有之御影と以取續飢死人只今迄一人も無御座候追々作物出來仕候故被續

山	同	同	同	同	同	同	同	同	同	同	同	同
伏	德	万	金	權	貞	清	利	吉	宅	彦	悅	次
實			兵	兵	兵	兵	兵	兵	右	四	右	右
行			衛	衛	衛	衛	衛	衛	衛	衛	衛	衛
院	藏	彌	衛	衛	家	吉			門	郎	門	門
印	印	印	印	印	印	印	印	印	印	印	印	印

同	同	同	同	同	同	同	同	同	同	同	同	同
市	久	加	與	彌	太	善	清	友	源	半	彌	百
左	兵	兵	七	四	次	右	兵	兵	次	五	五	姓
衛	衛	衛	郎	郎	兵	衛	衛	衛	郎	右	右	市
門	衛	衛	家	家	衛	門	門	門	郎	衛	衛	龍
印	印	印	印	印	印	印	印	印	印	印	印	燈
												院
												介
												印

同	同	同	同	同	同	同	同	同	同	同	同	同
太	庄	庄	石	三	太	利	分	孫	儀	伊	彦	兵
左	兵	左	松	右	郎	三	右	左	左	兵	左	右
衛	衛	衛	衛	衛	兵	右	衛	衛	衛	衛	衛	衛
門	衛	門	門	門	衛	衛	門	門	門	門	門	門
印	印	印	印	印	印	印	印	印	印	印	印	印

同	同	同	同	同	同	同	同	同	同	同	同	同
次	實	吉	只	八	忠	辨	孫	平	清	久	爲	兵
兵	左	左	兵	右	兵	左	兵	次	五	次	左	和
衛	衛	衛	衛	衛	衛	衛	衛	郎	郎	郎	衛	平
門	門	門	門	門	門	門	門	郎	郎	郎	門	後
印	印	印	印	印	印	印	印	印	印	印	七	家
												印

同	喜右衛門後家	同	甚五兵衛
同	長左衛門	同	元左衛門
同	丹兵衛	同	與一右衛門
同	曾兵衛	同	龜右衛門後家
同	七左衛門	同	半兵衛
同	茂左衛門	同	勘右衛門
同	林兵衛	同	利七兵衛
同	彌次兵衛	同	久右衛門
同	孫次郎	同	安藝十太夫
同	悅之進	同	安藝六郎兵衛
同	同村庄屋		
次郎	兵衛殿		
五人組	衆中		

取退無盡講制道御觸寫

(坂野郡次郎氏所藏)

急度申遣候

取退無盡と号し三笠博奕同然之儀有之由相聞候に付停止之旨前々相觸候所今以不相止近頃は寺社建立講又は品々講と名付取退無盡といたし候に付右當人共相顯候分は召捕此度御仕置申付候向後右跡之義有之候は、武士方寺社方町方在家共遂吟味當人者不及申地主家主五人組名主一町之内のもの共迄三笠博奕同然に咎申付候條常々心懸け致吟味疑敷もの有之にかゝては早々可訴出候右之通寛保元酉年相觸候所年久敷相成若可致忘却哉に付尚又觸置候間急度可相守候右之通可觸候以上

寶曆七年

申 十月

今度從公儀三笠博奕同然之義に付別紙之通被仰出候段御國中末々に到迄堅可相守候旨被仰出相觸候條郷中可申付候以上

十一月五日

右之通此度從公儀御觸に候御當職を被仰渡條面々組村中何者によらず堅相守候様に相觸可申候尤右御觸奉畏候連判請書仕來る十七日迄組切壹紙に可指出候此狀夫々令順達相濟村より可指戻候以上

十二月六日

長谷川三平
忌中に付請持
武藤伴右衛門
津田勘兵衛
板野郡與頭庄屋中

(板野郡吉田次郎氏所藏)

郷中相撲指止御觸寫

急度申遣候近頃郷中相催し

相撲取遣候趣相聞候御時節柄と申不埒之儀急度指止候様に可申附旨御當職被仰渡候除得其意候面々組村逸々急々相觸屹と指留可申候條又承之趣與切請書急々可指越候以上

寶曆吉年

十二月十日

長谷川三平
西中富 神宅 宮川内
組頭庄屋中

(板野郡吉田次郎氏所藏)
諸御請書有無御答書中抄出

富籤企之者無之旨申上書寫

申上覺

一當七月御觸被遊候富突候様之企立等外れ有之旨に付屹と右様之不心得無之様尙又御觸被遊奉畏候私組付詮義仕候處富相企候者無御座候尙此後右様堅く相守候様に相觸申候所夫々承知奉畏旨村々申出候に付右之段書付と以奉申上候已上

安永二年

九月廿二日

吉田次郎兵衛

橋本里治殿

御煙管指止御觸書

(板野郡吉田次郎氏所藏)

覺

於御山下往來くじへ煙管仕義兼而御制禁被仰付置候所近來猥相成往來人端々はくじへ煙管仕族有之趣相聞不埒の事に候此後右様之者於有之は召捕曲事可仰付候條下々堅可申付候尤支配之者共へも夫々相達候様御家中並寺院とも各々急々可有通達候且件之趣市郷相觸候様町郡御奉行へも可被申聞候以上

三月二日

天明五年

三月十四日

右之通面々方より可致通達旨御當職被仰聞候に付相達候以上

三五二

宇田 藤馬
 速水 論作
 高島茂 左衛門
 中尾佐五 左衛門
 武井紋 左衛門
 原里之 丞

右之通御目付中より申來候條本文之通相心得不心得之者無之様面々組村中逸々相觸村々より請書取置可申候此狀先々急々相廻相濟村より御用席へ可指戻候以上

三月十日

津田 叶

右之通御觸御座候條御本文之通不心得之者無之様逸々御觸可有之候尤奉畏旨之請書急々此方へ御指出可有之候以上

三月十八日

大寺 西中富
 吉田次郎兵衛

下庄 中窪
 唐園 古城
 犬伏 大坂

右村々庄屋中

博奕禁制御觸御請書

仕上る書物の支

(三好郡喜市氏所藏)

先達而博奕不仕様觸御觸之御趣に付私共急度博奕は勿論宿等仕候者御聞立被遊候得は御注進被遊由被仰聞承知奉畏候此後私共方に而宿等仕由御聞立被遊候得は如何様被仰付候而も迷惑と申上間敷候右之段御さまりに付私共連判仕所少も相違無御座候以上

寛政六年

池田村掃除

三月
 今右衛門 印
 淺次 彌助 印
 万吉 小三 印
 貞右衛門 印
 關左衛門 印
 權平 印
 役太郎 印

三五三

三五四

權次郎	役松	彌三郎
菊次郎	重助	久作
七左衛門	惣吉	平太郎
由太郎	幸之助	

博奕振鬮賭物等御停止御請書

(名東郡 榎本儀市郎氏所藏)

博奕並振鬮賭物の請負兼而稠布停止の處被仰出と不相守相犯さ候族有之非人共へ被仰捕御咎め被仰付候者多有之累年世上見聞及候處博奕仕候者は家業相懈り不實の仕成に有之哉多其子孫不遂繁榮を第一其身は非人に被召捕蒙御咎而已ならず眷屬親類に至迄生涯の面目相失且遂御咎を候節は二親兄弟妻子共の心配も不相辨御法度相背候段重不埒の仕合に候得は歎々敷事候に候村役人共も稠敷制度致し候得共却而預り誹謗に候義を相厭不制道の場も有之哉と相聞候制道相懈り候而は次第に博奕増長いたし御咎人も多出來仕義に候へは今度博奕賭物振鬮等も請負取究方稠布申付候條小百姓に至迄役人共手元へ招呼右の御趣意逸々申聞重々教諭加へ可申事
但し右様申付候上相犯候者は無手當にて申付候條御法度堅く相守候様重々可申付候申付方不行

届に有之万一御咎め人出來いたし候而は役前忘却に相運候條是等の趣申達には不及候へ共尙能相心可申候以上

一村中最寄り拾人宛組合相極万一右組合の内博奕又は宿等仕者有之候得は早速組合の者共方役人共手元迄注進可申出事若相包置外方相顯被召捕候上右組合の者共へ相預け置其上稠布御咎め申付組合共へも無手當て申付候義に候條是等の儀も兼而申付置候條右様相心得其方其組村浦役人共手元へ招呼逸々可申付候此狀夫々令順達濟組より可指戻候以上

卯十二月

速水善作
伊勢黙介

名東名西組頭庄屋方へ

右被仰付之御趣意私共御招呼重々御讀聞の上最寄拾人宛組合御請印仕處相違無御座候然上は右組合の内博奕又は宿等仕者有之候は早速組合の者より御役人中迄可申出候相包置追而相顯候得は其者同斷被仰付而茂迷或申上間敷候依連判請書印仕處相違無御座候以上

日開村

儀右衛門

三五五

文化四卯年

十二月

安次郎	伊兵衛	費吉	友次郎	榮作	伊右衛門	周藏	益右衛門	和助	六右衛門	長左衛門	淺兵衛
印	印	印	印	印	印	印	印	印	印	印	印
熊吉	善兵衛	伊八郎	費作	龜太郎	榮次	沖右衛門	又三郎	惣兵衛	佐太郎	民右衛門	岩藏
印	印	印	印	印	印	印	印	印	印	印	印

三五六

周喜代次	宇左衛門	澤太	十作	八五郎	本太郎	茂惣次後家	陸助	仲次郎	吉之丞	善右衛門	伊太郎	類右衛門
印	印	印	印	印	印	印	印	印	印	印	印	印
惣右衛門	彌三右衛門	伊勢次	九藏	宗左衛門	瀧右衛門	平左衛門	孫吉	虎之助	藤兵衛	十次郎	寶七	万右衛門
印	印	印	印	印	印	印	印	印	印	印	印	印

三五七

長五郎 新藏印 孝吉印 勇吉印 與四郎印 紋兵衛印 忠次郎印 嘉次郎印 文右衛門印 忠助印 甚助印 圓次印 益左衛門印 紋次郎印

喜和次印 忠次印 橫太印 半左衛門印 安五郎印 吉之助印 直助後家印 彌藤次印 尾野次印 龍藏印 安太郎印 新左衛門印 儀左衛門後家印 兵右衛門印

柳之助印 半兵衛印 紋兵衛印 岩右衛門後家印 勝九郎印 藤助印 喜惣次印 政之助印 八重次印 官次郎印 岩吉印 清助印 志吉印 万吉印

本作印 孝之助印 甚兵衛印 多藏印 富之助印 孝次郎印 虎吉印 快作印 彌三郎印 延次郎印 與左衛門印 熊三郎印 伊平太印 嘉藏印

音右衛門 助 印
 早 助 印
 市 作 印
 權 之 助 印
 分吉後家 印
 六右衛門 印
 金藏 印
 肇右衛門 印
 廣左衛門後家 印
 幸 太 印
 丹 藏 印
 平 藏 印
 平 藏 印

博奕取究御觸御請書

申上 覺

(那賀郡木頭村所藏)

博奕取究之義去子年申渡候事に候然る處近比猶又不心得之もの有之端々相企候哉に相聞候條油斷無之様屹と可被申付旨町御奉行御那代申達事
 右之通御當職被仰渡候に付相觸候條不心得之義無之様其方共組村々不相洩様逸々可相觸候第一取役人共屹と相心得制道仕候様重々可申付置候此段之義は去る子年委曲取究等之義申付有之事に候以上

得とも猥に相犯候もの有之に付而は何分役人共究方心得薄故之義と相見へいかく之事に候條屹と取究候様其上にも不埒相犯候者之義は無手當申付事に候條右様相心得不埒人無之様可申付候右御觸御本文之通博奕端々不心得之者も有之相犯候旨村々役人とも制道容易之所より猥に相成候運に付去る子年御取究之御趣意等被仰付候條重々取究軒別被申開右取究方之趣役人共御請書指出候様被仰付奉畏右御觸之御趣逸々召寄申開候所夫々奉畏旨申出候に付右之段私共御請書仕指上申候以上

文政四巳年

十一月

澤谷村庄屋
 齊城百合之 印
 寺内村五人與
 儀 與 次
 中川義衛殿
 本田宅兵衛殿

鷄蹴合指留御觸寫 覺

(名東郡榎本儀市郎氏所藏 踏御觸御書控帳中抄出)

御山下於處々鶏合令流行格別相耽候者も有之哉に相聞畢竟相募り候時は第一家業に怠り候而已ならず一時之調子に乘し鶏買等に金銀を費如何之事に候依而鶏蹴合令勝負候義は屹と指留候條其方共組村浦不洩様爲觸知万一相背者有之候得は各可申付候條右様相心得庄屋共迄組切受書取揃御郡代處へ可指出候以上

穂 積 恰

嘉永五年丑二月九日

富田 津田 下助任 東名東村浦

與 頭 庄 屋 共 方 へ

風俗取締に付諸事申渡覺書

(飯野郡 富田竹三 所藏)

覺

郷中百姓共市中に而馬に乗又は先追等之儀に付寶曆年中並に安永七戌年兩度相觸候處近頃猥に相成不心得之族も有之様に相聞別而不埒之事に候此度左之通申付候

- 一 御城前に而馬牽通候節編笠頭中頼かぶり等仕候儀向後稠敷差留候
- 一 郷中往來雖爲道筋先追等仕罷通候儀向後稠敷指留候

一 御家中並に市中等に而く[△]へ[△]させる仕儀は兼而御法度に候猶以[△]く[△]へ[△]烟筒不仕様に屹と可申付候

- 一 町筋馬率候節見せ先に引懸申老人子共怪我仕せ不申様に心を付引通可申候
- 一 郷中道たりとも諸士末々御奉公人の對し無禮法外仕間敷候
- 右之通堅相守可申候若し右ヶ條之内相背者有之は本人は勿論召仕候主人並に所役人共至迄稠敷其科可申付候條此段面々組村々急々可相觸候多は百姓共召仕之下人共右様之不埒有之様相聞候條是等之趣相合何者によらず不相洩様に可申付候尤奉畏旨請書來る廿日迄組切可指出候此状態々相廻承知印加へ相濟村々可指展候以上

寅四月廿二日

往來心得通達覺書寫

(名東郡 富永久基 氏 所藏)

目 覺

市郷之者共近來諸士往來並渡舟乘組川舟乘違等之節無禮法外之者有之且穢多非人共往來町人百姓に相紛片寄候体も無之趣に付取究向之義別紙之通可申付旨町御奉行御郡代之面々申渡候條右

三六四
様相心得候様御家中並寺社にも被遂通達無様末々之義も相心得候様其頭々方屹度可申附由各々可有通達候以上

七月十日

寫

- 一 市郷之者男女に不限左に相付往來仕候義は勿論之義に候處近來心得方薄者多相見如何之事に候第一諸士と見受候得は往違片寄候心得に而往來仕候様と相心得可申候事
- 但郷分馬繫居申者並市郷荷擔之者抔も尚以片寄候様相心得可申事
- 一 町人共暑さ之砌店崎並往來縁等に腰掛様之物指置不作法之仕成有之且諸士往來之体を見受候而も不行儀に罷在候様相見如何之事に候向後右様猥之義無之様相心得可申事
- 一 郷分之者先追は勿論長綱に而馬牽候義も難相調候處心得違之族間々有之様相見向後右様之義は屹と無之様專一御山下に而も馬之口と引付往來仕候様相心得可申事
- 一 市郷之者共渡舟に乗候節帶刀人乗組候得は早々つくはい可罷在筈に候處心得違之者多有之様相見候就而は御山下渡舟に乗候得は仮令諸士分乗組不申迪もつくばい居候様兼々相心得可申事

但大勢乗居申節は跡々込乗候義は屹と仕間敷事

- 一 市郷丁稚陸尺之類渡舟に而不法之体有之渡守々遠慮之義申聞候得は却而立服仕候躰も相見如何之事に候右様之義無之様被仕候主人方急々厚申付候様相心得可申事
- 一 川舟乘違之義船頭共常に厚相心得船込之節諸士之船も相見受候得は乘行候義遠慮仕乗當候義無之様相心得可申事
- 一 舟着場之義人々勝手而已と考不心得之仕方毎に有之候屹と除合乘着候様相心得可申事
- 一 穢多之義者天保二卯年取究有之候に付右々條書を以尙又同斷厚相心得候様且諸士は勿論百姓町人に對し候而も無禮法外之義無之様片寄往來仕候儀相心得可申旨穢多頭共へ可申付候事
- 一 非人之義は右同年取究有之候に付右同斷非人頭共へ可申付候事
- 一 右之通市中大宿老方丁々役人共へ相違小借家之者共迄も不洩様懇々申渡並非人共之義は頭共共手許にかゝて重々取究申付郷分は組頭庄屋共々村々役人共へ申付役人共々百姓並穢多非人に至迄不洩様申渡且丁村役人共にかゝても平素無油斷心を付もし不心得之者有之候得は屹と咎可申旨申渡候事

盆踊儀等御指留御請書

仕上御受書之覺

三六六
坂州木頭村所藏

盆中踊之儀七月十四日か十六日迄有來踊之義は是迄之通可仕候尤其村限りに而他足止義は屹と指留候俄と相唱歌舞伎体に相似寄候仕成者決而不相調事に候並に右三日を過相催候義は嚴敷指留候に付心得違之者有之においては其者は勿論所役人共迄も屹度咎め可申附候條此段不相洩様其方共組村浦逸々相觸人別請書其方共手許へ取置追日御郡代處へ可指出候
右之通御觸候様夫々承知奉畏候然上は盆中踊之儀十四日か十六日迄有來踊村限りに而他足罷出不申可仕候且又俄と申唱歌舞伎体に相似寄候仕成は仕間敷候依而右之段御受書を以村中壹統に申上所少しも相違無御座候以上

午八月

澤谷村御藏百姓

喜太 同 茂市郎
同 吉太 同 國藏
同 俊次郎 同 傳藏母
同 七太郎

同 武太吉

同 銀彌後家

先規奉公人 丈右衛門

御藏百姓 兵衛

健八太

基次郎

同 角次郎

先規奉公人 和喜次

御藏百姓 恒藏

同 忠三郎後家

同 嘉重郎後家

正之助

竹助

與八

同 善藏

同 爲八後家

同 岩五郎

同 京藏

同 嘉吉郎

同 貞藏

同 兼藏

同 織太

同 三郎兵衛

同 吉太

同 留彌

同 實之助

同 熊太

同 弁吉

横谷村御藏百姓

七郎印

同 辻太郎印

同 林之助印

延太郎印

光太郎印

川成村御藏百姓

三藏印

同 徳次郎印

同 政八後家印

同 基次郎印

先規奉公人 仁右衛門印

御藏百姓 林太郎印

同 安太郎印

同 方兵衛印

同 久太郎印

同 龜吉印

為次印

伊次虎印

常三郎印

為右衛門印

高野村御藏百姓

八兵衛印

同 吉藏印

同 龜右衛門印

同 仲藏印

同 重右衛門印

同 利藏印

小泉村御藏百姓

儀右衛門印

彦吉印

類三郎印

熊吉印

角右衛門印

喜兵衛印

同 梅吉印

同 重吉印

同 重吉後家印

同 長右衛門印

同 鶴太郎印

寺内村御藏百姓

神主 大和印

同 權太郎印

同 倉之助印

同 八兵衛後家印

同 久次郎印

同 辻郎印

同 八右衛門印

同 與三右衛門印

同 龜藏後家印

同 龍次後家印

湯淺重次郎殿

右被仰附之通夫々召寄申渡候所一統奉畏旨御受書奉指上候此上心得違之者御座候節は私共迄如

何様之御咎め被仰附候共迷惑と申上間敷候依而奥書仕奉差上候以上

明治三十年

八月

澤谷村庄屋

齊城多賀次郎

高野村五人與

仲藏

湯淺重次郎殿

參考目錄

公儀御尋者御觸狀	板野郡	森苞樹氏
火の用心演舌の控	那賀郡	坂州木頭村
博奕賭諸勝負取究相談書	名東郡	湯淺氏太郎氏
胡乱者御取究御觸書寫	名東郡	湯淺氏太郎氏
四國遍路其他旅人	名東郡	湯淺氏太郎氏
死者見分跡書帳	板野郡	吉田次郎氏
唐人送船に付書狀	名東郡	富永久基氏
帶刀心得渡船等心得覺書	板野郡	吉田次郎氏
虛無僧道判に關する覽書	板野郡	吉田次郎氏

救恤恩賞

救恤

飢人扶持方人員取調指出方御觸寫

(板野郡吉田次郎氏所藏諸御觸御狀之扣帳中抄出)

去冬方當春迄飢人共へ上方御扶持方被下置候右人數員數並に御米石數等御用に候條當月廿日迄に組切に相約可指出候先達而申遣候處今日迄不指出如何相間違候哉詮議之上急々相調へ組切に可指出候少も油斷仕間敷候以上

昭和八年

六月廿七日

林 小八郎

板野郡與頭庄屋中

困窮人救恤者取調方御觸書

(板野郡吉田次郎氏所藏諸御觸御狀之扣帳中抄出)

其組々に而舊冬已來極々困窮仕飢に相及候者共有之に付相應之者共方手當いたし遣候者も有之候様に相聞候間相救候者共名面其方共手許に而組切相約委曲急々書付と以否可申出候尤先達而差出候分は指出に相及不申候以上

三月廿五日

津田

三七二

右之通御觸御座候條御本文之通飢人相救候者共名面書付明後三日迄此方へ御指出可有之候尤相救候員數委く御申越可被成候以上

天明三年

酉の四月朔日

吉田次郎兵衛

大	寺	西	中	富
下	庄	中	窪	
唐	園	古	城	
大	伏	大	阪	

右村々庄屋中

飢扶持願上書

(名四郡粟飯原太郎兵衛氏所藏)

乍恐奉願覺

一家數貳百貳拾四軒 先達而御願申上候員數

人數合七百八拾五人

内家數參拾壹軒

但此度指除之分

人數百貳拾參人

殘而百九拾三軒

人數六百六拾貳人

但し此度御扶持方奉願分

内百八拾六人

殘而四百七拾六人

役負 役外

右は當村百姓とも之内右員數之通近年打續凶年に付一向作物無御座其上日用持等は一統困窮故是亦無御座右之仕合に而及飢に申に付恐多御願には奉存候得とも御慈悲之上と以御扶持方被爲下置候得は老若之者相育取續百姓相勸申度旨去冬方申出候然處當山々組頭庄屋被爲召寄段々御入割爲仰付之御趣組頭庄屋も私共へ重々申聞候に付尙亦夫々見及候而漸之者は指除至極困窮仕口過之方便無御座者とも迄相撰先達而家數貳百貳拾四軒人數七百八拾五人帳面に相認御願申上候處尙亦相調へ御願申上候様被爲仰付候に付右之内に而家數三拾六軒此人數百貳拾參人此者共之義は類親之内口過仕居申者共へ養育仕せ亦は村中に而勝手相應之者共へ相育せ申候殘る家數百九十三軒此人

數六百拾貳人之者共之義は類親之内にも養育可仕様之者無御座兎角口過可仕様之方便一向無御座
奔と飢申者共迄に而御座候乍恐御慈悲之上御扶持方被爲下置被遣候は私共迄難有可存候以上

名西郡上山村上分

庄屋 佐次郎

同村五人組弁右衛門

同 又右衛門

未の二月十六日 同 六左衛門

岡 又五郎殿

源 島五郎殿

天明七年

御救助米金銀積立書物寫

諸郡與頭庄屋の申聞候趣意書

(坂野郡 山田真太氏所藏)

近年凶作打續米麥を始諸穀物高直に相及一枚令難澁候由取分末々之者に至而は殊外令難澁木之實
草之根をも給候様相運既御國內之米麥も至而乏敷相成候程之懸に罷成候へ共幸昨夏秋とも豊作に

而先は世柄も以外に立戻候事に候扱右之懸一枚之難澁に付而は彼是御手當筋被仰付候へ共廣御下
之儀中々以行届不申又村々相應相暮候者共へは救助仕せ穀物拂底之場所へは飯物融通爲仕候義其
外程々令心痛候懸之義は面々を始其方共於當時難申盡其砌之模様を振返り見及候心地に相成前年
を恐又後年を量候得は心痛彌増事に候扱當年も作方宜候懸先豊作も打續事と相見候へ共追々以前
辛苦を忘可申比は又違作と相運可申に付何卒程能き取行方も可有之哉と時々申合厚令勘者於所々
御圍米等は被仰付候へ共中々以時至行届候様之御義には無之に付往々違作之年柄有之候逆も厚救
之助も相調人々之備向にも相成平生に凶年之模様と相忘不申所之暮方心得之一ツにも仕置申度厚
御申談候事に候其旨趣左之通に候條得と令勘者可申事

一南北於在々に數町田畠相扣候者御國産之品手廣取扱候者或は金銀貸附等仕候者之儀は申歲以來
米麥高價末々難澁仕候ても一家之内飯物に不自由無之者は飢饉亦所に見て心に恐怖仕候所々相
民救之米麥其餘品々分與或は金銀を配當して飢を助其中心付薄者共は末々之者手當之薄を惡み
大勢押懸可申坏人氣願々敷事柄も有之孰も心配せしめ候事に候依而右様之事無之様豊年に凶年
之手當を設置候ため人別飯料米相調へ直段時々相場より貳拾目高相調候心得に而右壹石に付貳
拾目を年々相納置候様可仕候左候得者右之銀子を以米御調被仰付夫々蒸置數十年保候様いたし

御園置被成且銀子に而も御定置被成凶年に而米麥乏敷時節困窮人相救候様被仰付事

但百目を限と相立米直段八拾目以上候得は其年之直段次第余銀之員數相逐可申事

一右餘銀引除之義五年三年之御取行に而は何程も米出來仕間敷に付幾年もくど豐作仕候間は餘銀引除置可申尤米直段百目に相及候へは引除不申候事

一右之旨趣に付飯料米相調候餘銀引除候義相調候程之者は人別年分之飯料米麥を相仕出候様申付候事右様申付候義何と歟心得違之者も可有之何以別段之御趣意は無之米或は稗又は金銀を以凶年之引當御備置被仰付候之外無之候事

一右様之旨趣に而銀子引除相納置申懸奇特之者に候事故万々一其家令困窮候様相成候へは相納置候銀子之儀は申出次第何時も御指下被遣候事

一右様御國內救助之筋相心懸飯料米之餘銀引除相納置候義別而奇特之心得に付奇特人之名目を以當時之身振方は少々宛御扱宜敷被仰付事に候條相加り候者之儀は申出候上に而其品可被仰付事
一五拾年目凶年に相當來候前之年曆引合左之通に御座候

天和二年と三年之比飢饉

但天和三年と享保十七年迄五十年

享保十七年之比飢饉

但享保十七年と天明二年迄五十年

天明二年と七年迄飢饉

但天明七年と天保八年迄五十年

天保八年九年飢饉

右天和と前々之年迎も大体五十年目位に飢饉有之由に候得は先々迎も又五十年目位には飢饉に可相至尤右之凶年に相至不申内迎も違作難澁之年柄有之下々令難澁候義は有之間敷とは難申何卒手當向之義は相備置申度其方共にも可然と存候にかゝては奇特之志有之者に相進教諭可致人柄を相撰又其方共にも供々教諭仕候様且村々身代之厚薄等は追々に見込と相立申出候様可仕候事以上

申 上 覺

去る天保八九兩年之飢饉小民末々之難澁言語に盡がたく其砌御憐愍之御手當厚被仰付候へ共廣大之御下兎角難澁之者も有之相民之内相應相暮候者村方近隣等之難澁見捨かしく救助仕又中には身代宜候而も私慾深身前之而已相考他之困窮貧薄者は難澁人とも一致仕米錢借用申出又は押而救助に預度杯之模様立不得止金錢給物等相與申懸誠願々敷風俗上に御役人様方彼是御配慮被爲在於

私共も諸面押へ兼暫時も安心不仕時日を送候儀に御座候所追々世柄立直昨夏も豊年に押移當年と
ても相應之年柄に相見難有仕合奉存候然所天和曆々享保天明天保と凡五十年日程に凶荒有之前例
に引合候へは猶此後五十年も過候へは違作凶災可有御座歟其間とても不時天變は難計依之當時
豊熟之手柄後年飢饉慮仕田島多相扣又金銀貸付等仕豊に相募候者共飯料米に懸銀を以引除候分
爲相納米穀蒸飯坏にして土藏に詰御圍置に相成候様面々教諭仕歸服之上出來成候は、諸人安堵仕
相民信義之奇特御國思を相弁至極之義に被思召旨御書付を以御内達被仰付猶私共存寄をも御座候
へは無指扣申上候様被仰渡御趣意難有奉畏候隨而後來飢饉之備は平常給物之内より引除貯置候は勿
論に而飯米之石數に應出銀爲仕候得者朝暮凶災之味忘却不仕御主意にかゝるては至極之御義に奉存
候得とも御國之儀は島所多惣休於農家には多分其土地出産之品を食し候義に付南方筋は水田之村
多小百姓迄も米飯を用北方藍圍は專麥作仕候故中以下之百姓は都而麥飯爲重者共とても半麥を上
と仕米迄用候者誠に稀成義に御座候扱又山路山分に而は粟稗琉球芋等も食用仕全一樣成不申尤米
麥雜穀等食品相束米員數に相積分限相立候義は相調可申候へ共近來奉公日雇相稼候者高給に罷成
自身鋤取耕作不仕候而は作徳成不申故抽候身代柄之者にも扣田島預け地に仕無作同然に相暮男
女召抱少飯料聊ならて相用不申類有之却而中分已下之百姓家族脚立之者多きは扣田島之餘に預り

地取交男女多召抱手廣耕作相營飯料夥敷相用候者も御座候に付飯物多少を以分限目當に難仕身代
に應出錢爲仕候外無御座救助奇特筋之義押而申付候而は御趣意に相背可申に付厚教諭仕は一應美
事とは相心得可申候へ共金銀相貯候類には利息專に仕者多飯物之少數等申立勸方速取兼候場も可
有御座何れ身代厚薄衆評見込を以種々不相勸候而は難爲相行方と奉存候將又身代相保候心得厚者
は當時豊年に押移候而も前年天保八九之飢饉諸人之艱苦見聞仕常々油斷仕間敷却而救に預り候飢
人之内鰥寡孤獨之者は格別平素家業に疎不心得者は昨今年之世柄に而已前之辛苦忽忘却仕候体之
者多此後違作凶災御座候へは又候飢に及可申候得共古今右休之者相絶不申者世間之有様時に臨是
非之論に難及指追候者救助仕外無御座義と奉存候隨而御救米出來之儀左之通御取行被仰付候而は
如何可有御座候哉

一壹郡之内身体柄に而心得宜者三四人御撰被仰付御救米出銀人教諭被仰付外に與頭庄屋御指加
被遊郡中身代宜者名面書挿田録貯銀商事之餘有等汲台見込相立順々番付仕猶郡々々兩三人宛立
合北方七郡一束に仕身代厚薄五段に差別相立南方三郡も右同斷取計異見南北打合可申事
但壹々年に諸所務五貫目斗相納候者と末に仕右已上之者相撰可然哉と奉存候
一出銀勸方之義豊熟常年には袖乞物囉も少其上穀類多相生身代厚者は彌貞殖可仕其中々家族暮方

一に心を付儉約相立前後凶作を願響は壹日一人を養遣候心得に而麥五合宛引除候へは壹ヶ年中壹石八斗下直之積に相立壹石四拾目替に而七拾貳匁に罷成候未一般之者に右壹人前爲指出夫々上に相付候者共は三人五人又は拾人貳拾人前と猶分量之儀御譜談之上御定被仰付度事

但壹ヶ年五貫目納高に而七拾貳匁指出之義日割にして壹日に凡拾四匁所務御座候内貳分宛引除候様罷成候右類身分に引請候厄介に候へは日々壹人位相節候者手輕之義に可有御座候得とも眼前之義と違後年一枚之備に相成候義故過分にも難相勸方哉尤右已上之身分は幕方之餘有多く前割合に而は少分に付相應相勸め可然方と奉存候猶御賢慮被仰付被下度事

一右撰名面之外百五拾軒之村へ貳人前當り村役人受持に而中分之百姓身分に應取約指出候様被仰付度事

但村柄之善惡家數之多少に寄少々差別も可有御座候得とも先大矩之積本文に申上候壹ヶ年所務五貫目已上を目當に取已下を指省候事故假成右に相積候身分之者志御座候而も相洩且は一

一般行届不申にも相通ひ候に付村方惣請之株相立候義に御座候

一右出銀年長御取行之上御手厚被仰付度御儀には候へ共出銀人之内追年盛衰も御座候事故先拾ヶ年限と被仰付度奉存候事

一教諭役之儀前申上候通郡々身代抽候者に被仰付其身分出精仕候へは順々歸服に相至可申と奉存

候事

但教諭役之内には常々御用邊之儀並兼候者も可有之且心得違不吞込之者御座候節教諭之中に手詰之演説も御座候に付兼而壹節に一兩三人御救來御用受持與頭庄屋御撰置被遊趣次第御指添被仰付度事

一右一件御取行之始於御郡代所に御救方御役場御設被遊時々請持御手代出在仕御用方相並候趣被仰付度並御役所外に御國米相納候土藏御普請をも被仰付候へは出銀仕候規模相顯一牧相勵候基と奉存候事

一米御圍之儀年數を經候而は性合相損失墜相立可申に付蒸米に而御圍置之思召も被爲在候由猶右等之儀は御都合能讀談被仰付度併蒸米大數は難相行方と奉存候隨而於郡々精米御圍被仰付每秋稻毛熟迄相居凶作之唱無之常年と御見込相立候へは造酒屋共へ御貸付被仰付壹石に付貳升宛増米仕同冬新穀を以返納御藏詰被仰付候へは御失墜無御座郷中造酒屋貳百貳拾軒と相立壹軒前五拾石宛御貸付成候へは都合壹万石迄は年々御詰替出來増米貳百貳拾石宛相生申義に御座候一此度之御圍は御下一牧之御備米に付常年早損等に而山分相疹又は右地所に寄格別之虫付或は疫癘流行等に而難遊人有之候御手當銀之儀は是迄之通御建置銀を以被下置此度之御圍米には御手

懸不被仰付御趣奉承知仕候右御趣意下々申聞候へは猶以難有歸服可仕と奉存候
右之通異存無差扣奉申上候出銀相勸め候儀孰も美事とは相心得可申候得とも數人の中には出格不
心得之者も御座候而目得之場に至兼手詰之教諭に相及候義も可有御座候へ共貧者を憐候は富家之
面目殊に此度之義は後年御下一枚飢饉を救候相民之信義畢竟其家之陰德往々繁榮之基に可相成道
理に付仮令少々手押に及候而も不苦方とも奉存候全体御國之儀は金銀に替へ御産物多豊饒御不足
無之難有御下に安住仕罷在候得は御國思相並冥加至極可仕且天下一枚之凶作に及候節は諸國津留
に相成金銀を以米穀難相求高方監園等米作不仕米御不足之年柄も可有御座臨時御融通御指支之御
場合に引當常年御手厚御園置被仰付候へは下々は安堵仕乍恐御武備をも相兼可申旁以厚御譚談被
爲仰付度御儀に奉存候以上

天保十一年

山田五郎左衛門

阿部龜三郎

七月廿九日

覺

御救米代出所見込惣辻大綱

一七百五拾軒

但南北五百ヶ村と立登ヶ村に身代宜者半壹軒半之見込

内 壹 軒

久次米兵次郎

但御國中無類之身代と奉存候に付別物に相立貳拾人養之積

出銀壹貫四百四拾目

同 八 軒

初 段

但拾五人養積壹軒前壹貫八拾目宛

出銀八貫六百四拾目

同 三 拾 軒 程

二 段 目

但拾人養積壹軒前七百貳拾目宛

出銀貳拾壹貫六百目

同 四 拾 軒 程

但七人養積壹軒前五百四匁宛

出銀貳拾貫百六拾目

同 七 拾 軒 程

四 段 目

但三人養積壹軒前貳百拾六匁宛

出銀拾五貫三百三拾六匁

同 六 百 軒

五 段 目

但壹人養積壹軒前七拾貳匁宛

出銀四拾三貫貳百目

銀數合百拾貫三百七拾六匁

一 銀 七 拾 貳 貫 目

但壹ヶ村に貳人養百四拾四匁宛惣請之分

五百ヶ村當

惣合百八拾貳貫三百七拾六匁

此金貳千八百貳拾兩程

米貳千三百九拾壹石餘

但七拾五匁替に而相納之積

右は壹ヶ年分に而御座候拾ヶ年を積候へは拾倍に罷成候

飢 御 救 積

一人數四拾五万人 南北惣人數大綱積

半飢貳拾貳萬五千人

但壹日米貳合宛已下積左之通

米四百五拾石

壹日分

但壹万石に而日數廿二日二步御手當御出來

三步飢拾三萬五千人

但 前 同 斷

米貳百七拾石

壹日分

但壹万石に而日數三拾七日御手當御出來

一市郷申談一束之御趣意に相成候へは配合相立至極之儀に奉存候尤百姓之儀は夫役仕御年貢相育候事故飢申節は御扶持方被下置候御成來町人へは飢時御手當は格別御扶持方は不被下御定に候由郷分之者昔相心得居候へ共此度之御趣意は御下出產之米故右差別も無御坐打込一束に被仰付可然方と幸存候事

一身分相應出銀仕候上御趣意雖有相心得諸人教導仕候敷格別過分に
出銀仕候者へは夫役に相拘不
申御褒賞被仰付候は、一体之屬に相成可然方と奉存候事以上

右書付兩通は中嶋村組頭庄屋片岡禎藏粟島村與頭庄屋阿部龜三郎山田五郎左衛門三人御呼懸に候
所禎藏義病氣に而得罷出不申倅佐代之助義助役相蒙居申に付代々罷出隨分御用立者に候へ共若輩
之者故御指省成五郎左衛門龜三郎兩人相蒙申談相認子七月廿九日御郡代高木眞之助様御宅江兩人
持參仕候處外御郡代様不殘御揃に而彼是御評議之上御受取に相成候

申 上 覺

以後格段之凶荒御座候節飢御手當之米穀當時豊熟之年柄後難之慮仕勝手相應相暮候者共分出銀仕
御困置米出來之義委曲御書付を以郡々與頭庄屋共へ被仰渡存寄とも御聞上可被遊先此外御用に付
山田五郎左衛門阿部龜三郎罷出候節右御書付御渡被遊存志申上候様被仰付候に付則御答書差上置
候所此度私とも被召出右御書付並五郎左衛門龜三郎方指上候書付とも御渡被遊篤と勘考仕兩人申
上候趣意に不拘存志御座候は、不指扣可申上旨被仰付奉畏御書付拜上奉仕五郎左衛門龜三郎御答
書とも披見仕候義に御座候然所天保八九兩年之飢饉末々之者とも殊外難澁仕方自然人氣も立騒敷
平素有徳に相暮給物等所持仕候者共も右場合に相至候而は安食とも難相調難澁人救助仕候上彼是

心配とも仕私共とても諸向押被兼候懸に御座候に付何卒右様之節行届御教相調へ候飲物常年に引
除御困置に罷成候におゐては貧者は不及申相應渡世仕候者共も安氣仕義に候得は被仰出候御趣意
至極難有義に奉存候隨而分限相應相勤出銀爲仕候義重々申合勘考仕候處五郎左衛門龜三郎申上通
御取行被仰付歸服可仕方哉と奉存於私共も右兩人同意に而外に格別之存寄も無御座候當年之摸様
豊熟に相見候得は旁以諸人に教諭御取行被仰付度奉存候此段可然様被仰上可被下候以上

子八月十日

川嶋町與頭庄屋

坂東伊左衛門

加茂村右同

川原五郎左衛門

郡里村右同

郷司直吉

飯谷村右同

竹内柳右衛門

古毛村右同

吉田宅兵衛

東馬詰村右同
 賀川庄左衛門
 中嶋村右同助役
 片岡佐代之助
 中窪村與頭庄屋
 多田藤右衛門
 早淵村右同
 後藤庄助
 笹倉金次兵衛様
 木村五郎吉様

右御答書指上夫々郡々教諭人名面撰被仰付九月上旬右與頭庄屋教諭人御郡代所々御呼出成御郡代
 様御直に御趣意被仰渡先教諭仕者方銘々出銀員數相居郡々引拂論解仕候様被仰付則教諭人とも
 出銀員數申上罷歸教諭人に與頭庄屋相添諸人出銀相勤日數壹ヶ月に不過内御國中出銀左之通御請
 判相濟候教諭心得書其餘筆記多候得とも手元記録に有之に付此帳面に不相記候
 南北郡々相納候救助銀員數並人數約書

一銀札五拾八貫四匁八分 板野郡
 人數千貳百拾三人
 一同貳拾貫八拾八匁 勝浦郡
 人數三百五拾貳人
 一同拾九貫三四拾八匁 阿波郡
 人數四百貳人
 一同貳拾六貫貳百八匁 麻植郡
 人數七百七拾八人
 一同貳拾九貫三百六拾九匁八分 美馬郡
 金拾六兩壹歩
 一 人數千百六拾三人
 一 同拾七貫八百九拾四匁 三好郡
 一 人數七百六拾七人
 一 同參拾壹貫七百三拾六匁四分 那賀郡

人數千九拾八人

一同拾六貫九百九拾貳匁

人數五百三拾貳人

一同貳拾貳貫五拾三匁六分

人數五百四拾人

一同貳拾四貫四拾八匁

人數七百五人

一同四貫五百貳拾七匁

人數五拾壹人

合銀札貳百七拾貫貳百八拾九匁六分

金拾六兩壹步

人數七千五百九拾八人

一銀札六貫三百貳拾目

金六拾兩

海部郡

名東郡

名西郡

郷士原士並久次米兵次郎
相納候救助銀

板野郡中
御土藏御普請銀

一銀札貳貫六百目

金百兩

一銀札貳貫八百八拾目

金拾兩

一銀札百五拾目

金五兩

一金五拾兩

一銀札三貫五百目

金三拾五兩

一銀札六貫目

金百兩

一金七拾五兩

合 銀札貳拾壹貫四百五拾目
金四百三拾五兩

一金子百兩

右同斷

勝浦郡
右同斷

阿波郡
右同斷

右同斷

麻植郡
右同斷

美馬郡
右同斷

名東郡
右同斷

右同斷

名西郡
右同斷

久次米兵次郎
右同斷

右者麻植郡兒島村庄屋阿部孫三郎
救助米代之内今度一時指上切

以上

壹ヶ年當

一銀札貳百七拾貳百六拾九匁六分拾ヶ年十倍

貳千七百貳百六拾九拾六匁

一金拾六兩一步

壹ヶ年當

右同斷

百六拾貳兩貳步

金六拾五匁

此銀札拾貳百七拾三匁七分五厘

一銀札貳拾壹百四百五拾目

但御土藏御普請銀一時上

一金四百參拾五兩

但右同斷

此銀札貳拾八貫八百四拾目五分

新居 賑 粥 圖

(名東郡 佐藤至次郎氏所藏)

それ處に凶歎なきことはさる者なを人の病患を免かれざるが如く病患すでに退くのちさきの苦みをはす
 れ肆然として情欲を逃けなば後來病患なにも支ふべきや凶歎の若みをはすれ平年の備なきもこれ
 に比すへしさまに天保癸巳の年東北諸國飢饉行はれ翌甲午西南諸國に波及し夫より連年凶荒仍りに際り
 諸國糧を閉れば穀價愈貴く群黎困窮甚しく丁酉の夏初大阪府にてわ兎首大擲等事を賑救に託し乱を
 唱ふるにいたる一時平思わしぬれとも人情益々油々し同し夏の末よりは穀價大に沸騰し本洲一石の米紙
 錢三百匁有餘に至り實に昇平以來の未曾有にて通州窮民飢饉をよひしかば為議賑政を行われ恩恤を加
 へらるといへどもなを流弊に轉するものも多かりきされは所在の義民を募取せられ米錢を給與し或は粥
 を煮て施さしめ給ひ府城は四方會設の地なればとて郊外新居佛刹傍近沙場に就て饑民寄投の處を設け
 粥廠を作り賑救を行はる其年八月に起り十月に止る計五十日飢民計四千二百人餘朝夕兩次粥を給ひ
 午天一次種粉を與ふ總計米百五十石餘神百三十石餘支糧四石餘其餘に散するに及び路糧計十一石餘是皆
 官出に係れり大小廬舎三字計會舍搗米會吏舍各一或者雇一廬房十餘間薪木若干其益蓋孟樂粥廠等備具
 せざるなし余乏を細賑にうけ現に其事を司り今に至り飢民の形状目中宛然たりその後幸に小豊を得ふ
 登ありといへどもさきの甚しき如きはあらず此時に當り彼飢荒の苦みをはすれ肆然として心を用ゆるこ
 となくは恐らくは後來の不虞をいかにせんやと工に命し當時粥廠の概を圖せしめ常に座右に掛てみづ
 から戒め後生少年をして觀感警場あらしめんことをもふ 嘉永己酉秋冬 左 藤 岩 六
 第一行凶歎なきことの下あたの二字を脱す 栗里秀代書

一同百兩

御救助米代一時指上切

此銀札六貫六百三十拾目

都合貳千七百七拾貫三百九拾目貳分五厘

此銀札金直し

四万千七百八拾五兩貳歩貳朱と

窮民御救助覺書

覺

(名東郡 後藤田種太郎氏所藏)

天保四巳年奥羽飢饉翌午年より諸國共凶作相續五穀實登惡布既當酉三月中旬之頃より米價貳百目を越し麥價百七八拾目位より六月中旬に而者米價貳百六七拾目麥價少々弛み百五拾目位小賣米價三百目に近き誠に諸物高直成事前代未聞之義に而御國內に而も貧家成者共飢饉に相及餓死之者數多有之諸國表に而も不穩成殊に當四月大坂表與力之内大體何某放火乱妨いたし騷布御國表に而も端々人氣不穩成義に候得共爲指義も無之六月之末より米穀價相弛候得共御國民極々難澁人共へは厚御手當ても被爲仰付候義に者候得共御下多之難澁人之義に候得は長々難行届御場合も有之追々

門建之者茂數多有之に付誠に御國表

御仁惠を以天保八酉秋八月廿八日より十月之末迄御國民を始他國通懸り難澁之者共迄名東郡南新居村不動前並高崎村川原に於いて左書之通御小家懸被仰付窮民ども數日御救被爲仰付候次第別紙帳面並繪圖面相記其砌取行候懸相記し候

一御小家貳間四拾五間宛

南新居村

貳ケ處

一同新小家貳間拾五間宛

同村

貳ケ處

一同貳間三拾間宛

高崎村

三ケ處

一御用所

壹ケ處

一請拂役所

壹ケ處

一釜家粥焚所

壹ケ處

一米搗小家

壹ケ處

一番非人詰所小家

壹ケ處

一雪 隱

拾ケ處

合

人數合四千人余御座候

一賄人數合七万八千六百貳拾人

米合百五拾五石五斗貳升壹合

稗粉合百三拾六石七升九合

御手當米

黒米合拾壹石貳斗四升貳合六勺

諸役人賄米に指繼申分

同四石貳斗壹勺

但酉八月廿八日より十月廿七日迄日數六拾日程之處御救米惣都に而

一鹽四拾六俵 諸方奇特人より指出來り申分施

一御上より黒藥並丸藥 諸方奇特人より差出來申分同斷

右之通御小家出来成米貳百石稗貳百石壹人分朝夕壹日米貳台宛粥に焚立並稗之義と粉に挽立晝壹度壹合宛相施候様被仰付就而者諸役人裁判出張仕去る八月廿八日より執行數千人に相及人別粥請物等所持不仕候者共御座候に付而は相混受物等指遣候義も難行届候哉には候得とも先千人計之處相調茶碗器之類所持不仕候者共へは差遣候得共追々人數相増し難行届候様相見へ候に付右小屋立候所貳間宛に仕切壹ヶ所貳拾人詰と相極め貳拾人之食用入候手桶之類壹ヶ所壹ヶ宛相渡置粥差遣候節御小家大手口におゐて拍子木と打執も無言に仕置遣方之義者人夫へ荷擔に入持せ御目付共相添罷越し右貳拾人詰之ヶ處入口におゐて前顯之懸手桶に入渡右人數之内頭立候者ニ申付平等に配當仕候様而行居申義は御座候

一御小家人之者共病人之義者丸藥等相持手當仕候得共病死仕候者共之義者例毎之通見分之上仮埋に仕置時々御注進申上候取捨方之義は居村迄に而者迷惑成候義等有之に付近村廻に取埋候哉に奉伺上申出之通御聞届遊仰付候都合百四十四人病死仕候内穢多死骸之義は高崎東名東兩村穢多三昧へ取隱候様可被相心得旨被仰付候
右之通今度

御仁惠を以て御國民始め他國表通り懸り之者共御救被爲仰付候に付而は面々を裁判方被仰付執行

候處彼是人數四千人余之義に御座候右之次第爲後年荒々相記置候者也

天保八酉年十一月

東名東村與頭庄屋

佐藤惣右衛門

富田浦右同

富永茂右衛門

早淵村右同

後藤善助

津田浦右同

松江島三郎

(名東郡 後藤田種太郎氏所藏)

御救木屋入人數御引拂内分帳

一人數頭四千九拾三人

但八月廿八日より九月二十九日迄御木屋入惣人數

内百四十四人

病 死

此内百拾人

御國者

同 八人

穢多

同貳拾六人

他國者

同千四百拾五人

歸村致候者

但取調田宅相扣親類等有之仮成に稼相調候分

此内貳百貳拾參人

名 東 郡

同 四拾六人

名 西 郡

同 百七拾九人

板 野 郡

同 三拾三人

勝 浦 郡

同 六拾七人

那 賀 郡

同 百七人

海 部 郡

同 壹人

三 好 郡

同 三人

美 馬 郡

同 八人

麻 植 郡

同 四人

阿 波 郡

同 百八拾八人

市 中 郡

同 四拾三人

穢 多

同 五拾五人

往來手形所持四國邊路先々修行仕せ候分

同 百八拾八人

他國無切手者船送り又は境目追拂候分

同 六百九拾九人

但御木屋入以來援歸候分

同 貳千百五人

但九月廿三日より諸郡組頭庄屋組切取調帳面を以引渡候分

此内 五百拾八人

同 百拾人

同 五百八拾三人

同 六拾一人

同 百七拾五人

同 名 東 郡

同 名 西 郡

同 板 野 郡

同 勝 浦 郡

同 那 賀 郡

同 海 部 郡

同 三 好 郡

同 美 馬 郡

同 麻 植 郡

同 阿 波 郡

同 市 中 郡

同 穢 多

同 往來手形所持四國邊路先々修行仕せ候分

同 他國無切手者船送り又は境目追拂候分

但御木屋入以來援歸候分

但九月廿三日より諸郡組頭庄屋組切取調帳面を以引渡候分

此内 五百拾八人

同 百拾人

同 五百八拾三人

同 六拾一人

同 百七拾五人

同	百拾八人	海部郡
同	拾八人	阿波郡
同	拾五人	麻植郡
同	貳人	美馬郡
同	拾貳人	三好郡
同	百七拾四人	市中
同	三百拾九人	穢多
惣合四千九拾三人		
内貳千貳百五拾九人		
御國者		
御家中寺院御家來		
同貳拾四人		
市中之者		
同三百六拾貳人		
拔歸之者		
同六百九拾九人		
病死		
同百拾人		
他國者		
同貳百四拾三人		

天保八年

同貳拾六人 同病死
 同三百六拾貳人 穢多
 同八人 同病死

右之者御救木屋入人數御引拂内分ヶ仕指上申候以上
 酉十一月

御救米並稗粉指引勘定帳

撫 養 但壹俵に付四斗八升七勺六才九廻り
 一米百四俵 此計五拾石

鼠喰 欠
 虫喰 欠
 有 米

四拾八石七斗四升貳合

讚 州 但壹俵に付五斗廻り
 一米七拾俵 此計三拾五石

(名東郡 後藤田種太郎氏所藏)

内貳石壹合 鼠喰欠
有米

肥後

一米四拾五俵

内三拾八俵

残米

但此分奥へ株立申候

残而七俵 但壹俵に付三斗三升三合三勺三才廻り

此計貳石三斗三升三合三勺三才

内九升三勺三才

鼠喰欠
虫喰欠

貳石貳斗四升三合

有米

那賀郡

一米貳百俵

内三拾三俵

残米

但此分奥へ株立申候

残る百八拾七俵 但壹俵に付五斗廻り

此計九拾三石五斗

内壹石七斗壹升

九拾壹石七斗九升

鼠喰欠
虫喰欠
有米

俵合三百六拾八俵 元米合百八拾石八斗三升三合三勺三才

内五石五升九合三勺三才 鼠喰欠
虫喰欠

有米合百七拾五石七斗七升四合

内百六拾石三斗三升八勺

此内四石八斗九合八勺 搗減

残る白米百五拾五石五斗貳升壹合

但八月廿八日より十月廿日迄之粥米

同拾壹石貳斗四升貳合六勺

右は村方へ御指歸御手當米

同四石貳斗六勺

右は諸役人賄米に指纏申候分
合百七拾五石七斗七升四合

一荒稗九拾八石

此挽粉六拾七石四斗九升三合六勺
但石に付六斗八升八合七勺壹才と相成候

庄 村 久 作

一荒稗貳石

此挽粉壹石四斗六升
但石に付七斗三升と相成候

上八万村 熊 吉

一荒稗百石

内四斗六升
同五石五斗壹升八勺

板野郡板東村 坂 吉

但此分奥へ株立申候
残高九拾四石貳升九合貳勺

升欠 残稗

此挽粉七拾壹石六斗八升貳合三勺

但石に付七斗六升貳合四勺と相成候

荒稗合百九拾四石二升九合二勺
挽粉合百四拾石六斗三升五合九勺

内百三拾六石七升九合

但八月廿八日より十月廿日迄相賄申候分

残る四石五斗五升六合九勺

但此分残稗粉に付奥へ相記申候

肥 後

一米三拾八俵

殘 米

但壹俵に付三斗三升三合三勺三才廻り

此分拾貳石六斗六升六合六勺六才

内四斗六合六勺六才

拾貳石貳斗六升

欠 有 米

那賀郡

一米拾三俵

但壹俵に付五斗廻り

右同

此分六石五斗 内壹石四升

欠

五石四斗六升

有米

俵數合五拾壹俵

米合拾七石七斗貳升

一荒稗五石五斗壹升八勺

殘稗

一同拾俵

右同

此升三石四斗六升壹合貳勺

右は爲冥加市中陰徳講連中より五石指出候分御拂に付取調候所本文之通に御坐候

合八石九斗七升貳合

一稗粉四石五斗五升六合九勺

殘稗粉

右之通御教米並稗粉指引勘定仕指上申候以上

東名東村組頭庄屋

佐藤惣右衛門

富田浦右同

富永茂左衛門

早淵村右同

後藤善助

津田浦右同

松江島三郎

内藤安藏殿

岡介七殿

村田芳郎殿

黒田寛平殿

御教諸品御入目銀指引勘定帖

(名東郡 後藤田種太郎氏所藏)

一壹貫八拾九匁九分五厘

樵木松葉類都而焚木代
油貳斗六升六合代

但し日數五拾三日壹夜押平五合宛

一貳百三拾三匁三分五厘

蠟燭千六百四拾六本代

但日數五拾三日押半壹夜に付三拾壹本宛

一五百八拾六匁三分四厘

蕤千貳百七拾三枚代

一百壹匁五分

紙品々代

一拾四匁

筆墨代

一四拾三匁九分六厘

杓子杓之類品々代

一四百九拾三匁四分五厘

桶類品々代

一六拾七匁五分

傘貳拾八本代

一貳拾壹匁三分三厘

繩貳百五拾四束代

一五百五拾三匁四分四厘

諸色調物代

但袖乞之者粥請ひ大谷焼片口茶碗之類其余病人服藥代且指懸入用諸調物代共

一百七拾目

粥釜釜六枚損料

但内大羽釜壹枚御救中損料六拾目に相極御坐候同砂糖釜五枚損料百拾匁壹度に付壹匁五分宛
尤日數多少有之貳株合本文之通

一三百六拾八匁五分

夜具損料

但八月廿八日より十月二十一日迄夜具都合三拾八枚損料

一貳百五拾參匁四分

鹽四拾六俵代

一四百八拾目九分

米百六拾石三斗搗賣

一五拾五匁五厘

米三百七拾俵高崎村より南新居村迄
持送御駄賣

但御救米高三百六拾八俵に御座候得共高崎村より南新居村へ三百七拾俵取越に付駄賣本文之
通尤殘米貳俵之義は御柳に相成申候

一壹貫四百五拾六匁貳分

荒禱百九拾四石貳升九合數勺挽粉仕
立賣

但右之内荒禱九拾八石庄村久作仕立壹石に付八匁宛同九拾四石貳升九合貳勺板東村坂元仕立
石に付七匁宛同貳石上八万村熊吉仕立壹に付七匁宛

一六百二匁

病死百四拾四人取埋諸造用類

一七貫五百拾匁四分五厘

御救木屋懸賃

四二二

但御木屋六ヶ所御用所並竈屋米搗木屋其余番非人猶豫木屋雪隠懸賃とも

一壹貫七百七拾五匁七分九厘

人夫賃銀

但別紙帳面之委曲株立相配御座候

一貳百五拾壹匁七分

右は高崎村にかゝりて御救米御預被仰付候諸入用番賃とも

合拾六貫三百八拾八匁七分九厘

外に貳貫七百六拾壹匁五分

詰役人惣賄料

但別紙帖面に委細株立相配御座候

惣合拾九貫百五拾目貳分九厘

是より別帖に成る

但御救中惣御入目銀別紙帖面株立御座候分

内

一壹貫七拾目

御小家御拂代

一貳拾五匁

三尺桶貳本御拂代

一六匁

金杓御拂代

一九拾匁

小道具品々御拂代

一五匁

鍋ちうのふ御拂代

一三匁

古長持御拂代

一貳拾目

消炭御拂代

一貳百貳拾八匁八分九厘

肥小便御拂代

合壹貫四百四拾七匁八分九厘

外に百八匁

盥貳拾俵

與頭庄屋五人與之者共々指出御座候代

殘而拾七貫五百九拾四匁四分

同六百七拾貳匁壹分

米四石二斗六勺

諸役人賄米に指繼申候分

但先達而御救中請取御座候に付右に付百六拾目替

四一三

同壹貫八百七匁四分四厘

米五拾壹俵御拂代

四一四

但此升拾七石七斗二升石に付百貳匁替

同貳百五拾參匁

糠拾七石九斗御拂代

同九拾貳匁八分五厘

稗拾俵御拂代

但此升三石四斗六升壹合貳勺石に付廿七匁かへ

同百六拾貳匁

稗粉残り御拂代

但稗粉四石五斗五升六合九勺石に付三拾五匁五分五厘替

同百拾匁貳分壹厘

坂東村殘稗御拂代

但帖面差引殘稗五石五斗壹升八勺石に付貳拾目當之積り

同貳匁壹分

稗粕七俵御拂代

但此稗粕庄村久作より指出來候に付御拂代本文之通

合三貫九拾九匁七分

拜借銀

指引拾四貫四百九拾四匁七分

内拾五貫目

指引五百五匁三分

返上仕分

右之通御救中諸品御入目銀指引勘定仕差上申候以上

天保八年

酉十一月

東名東村與頭庄屋

佐藤惣右衛門

富田浦右同

富永茂右衛門

早淵村右同

後藤善助

津田浦右同

松江島三郎

内藤安藏殿

岡介七殿

村田芳郎殿

黒田寛平殿

御救中人夫賃銀相記指上帳

四一六
(名東郡
後藤田種太郎氏所藏)

五△
一人夫廿四人

但八月廿八日より九月朔日迄日數四日壹日六人宛粥焚並に粥□粉持運人夫共此賃銀札七拾貳匁

六
一同四拾貳人

一人に付三匁宛九朝七つより晚四つ時籠火仕舞迄

但九月二日より七日迄日數六日壹日七人宛右同斷此賃銀札百貳拾五匁

七
一同百八拾人

但九月八日より廿七日迄日數廿日壹日九人宛右同斷此賃銀札五百四拾目

八
一同拾六人

但九月廿八日より廿九日迄日數貳日壹日八人宛右同斷此賃銀札四拾八匁

九

一同八十人

但十月朔日より廿日迄日數廿日壹日四人宛右同斷此賃銀札貳百四拾目

十
一同四人

但十月廿一日籠屋取約籠屋人夫共此賃銀札八匁壹人に付貳匁宛

十一
一同四人

但十月廿二日諸役人引拂諸品取約人夫此賃銀札八匁壹人に付貳匁宛

十二
一同三人

但右同日御用物市中旅宿迄持送人夫此賃銀札四匁五分壹人に付壹匁五分宛

十三
一同貳拾人

但八月廿八日より九月二日迄日數五日壹日四人宛詰人夫此賃銀札四拾目壹人に付貳匁宛

十四
一同百九拾五人

但九月三日より十月十二日迄日數三拾九日壹日五人宛詰人夫此賃銀札三百九十目壹人に付貳
匁宛

十五
一同三拾貳人

但十月十三日より廿日迄日數八日壹日四人宛右同斷此賃銀札六拾四匁壹人に付貳匁宛

十六
一同四人

但十月廿一日より廿二日迄日數二日壹日貳人宛右同斷此賃銀札八匁壹人に付貳匁宛

十九
一貳人壹步八厘 大工

但御教中木札けつり直し並雪洞臺仕立共此賃銀札六匁五分五厘但壹人に付三匁宛

二
一六人三步三厘 左官

但粥焚籠仕立此賃銀札貳拾八匁五分但壹人に付四匁五分宛

三
一三人

左官手傳但籠仕立手傳人夫此賃銀札六匁九分但壹人に付貳匁三分

十七
一貳拾人八步

但御教中市調物持運び人夫此賃銀札四拾壹匁六分但壹人に付貳匁宛

十八
一三拾三人三步五厘

但御教中御役所行其余晝夜諸方飛脚御狀持共此賃銀札六十六匁七分但壹人に付貳匁宛

一
一貳拾三人五厘
但右同斷此賃銀札四拾七匁但右同斷

一
一九人六步貳厘

但粥焚釜取寄せ人夫此賃銀札拾九匁貳分四厘但壹人に付貳匁宛

一九人

但八月廿五日より同七日迄三夜分御用に付御調上進其餘諸品取散候分火用心見守人夫此賃銀

札拾匁八分但壹人に付壹匁貳分宛

人夫合七百拾壹人三步三厘

賃銀札台壹貫七百七拾五匁七分

右之通人夫賃銀相都め指上候以上

御拂米取扱心得方通達書寫

(海部郡牟岐東浦漁業組合所蔵
魚御分一所年々記録中抄出)

貯節米直段高直に而浦々舞と米詰に相成候に付浦人共飯料爲引當當秋御年貢納米之内御拂之儀郡中與頭庄屋共より願出右願之通浦々に而御米千貳百石御拂被仰付候隨而右取扱方之義別紙之通取究候様與頭庄屋共へ申渡候事に候條右様相心得其方共申談諸事無手扱取究可申並他處より罷越漁船賣船飯料相調申度旨申出候節行者方等夫々無手扱様可相心得候此狀先々急々可指廻候以上

天保四年十一月十六日

山内忠太夫

牟岐より突喰迄浦々

諸木御分一處

御役人中

同魚御分一處

御役人中

右付紙寫

本文他所より罷越候漁船之義近年浦々他處より罷越勝手に令漁業右取揚魚不正之取扱せしめ候者多有之候様相聞如何之事に候右様居浦いたし不申者飯料相調度旨申出候共容易に賣渡申間敷候屹と居浦申付候上賣渡させ可申候

一此度御拂米之儀者直段御都合と以御拂被仰付儀に而者無之下御救筋之事故役人共いつれも容易に不得相心重々心を付不筋ケ間敷取扱方無之様相心得可申候日々賣捌之義者爲施賣人に相渡させ賣拂爲仕候事に候得共役人共手自ら取扱候同様相心得諸事無手扱取究可申事

一御拂米直段相極候得者右御拂米賣捌候賣人共戸口に米一升に付何匁何分替と相認其浦役人共印形加へはり置可申尤直段立方左之通相心得可申事

一御拂米石に付何程

此正升壹石何升

代何拾何匁

銀札直何拾何匁何分

外何々々

合何拾何匁

但壹升到付何匁何分

小賣相場

一御拂米賣人共へ引渡之節地盤持合せ之賣米有之候得者右石數篤と相調置御拂米と相混不申様可
仕事

一浦人共今日之飯料引當に御拂成候事に候得者飯料之餘分に買込或者村方百姓共餘分に相調御年
貢に相納候様之義爲仕間敷事

一海部郡中米詰に付御拂成候事に候得者他郡之者共其土地相場之引合相考船杯に而買込に參候者
可有之程難計候條決而賣申間敷候其餘見知不申者調に參候とも賣申間敷候

但他處より參候漁船商船共天氣支等に而罷歸候義難成調用意之飯料拂底に付相調度旨申出候
者は所役人共へ懸合せ役人共より其浦々魚御分一處へ申出御分一所において其船乘組之者篤

と相行着彌難澁之懸相違無之においては乗組人之人數並日數等相積可賣直段之義は地盤其
土地相場を以可賣遣候尤右懸合方之儀者賣人共手を離役人共懸合可仕候右様土地相場に賣渡
候得者御拂米直段よりは餘程賣上に相成候に付右間銀之義は役人共手元に預り置追而相都員
數等申出候得者其節取扱方可及指圖事

一役人共より賣人へ引渡方之義は時々受取渡之通に相仕立引渡候節通ひに石數相記賣人共右受取
候米賣切尙又受取候節前賣拂候代銀之辻右通に記置役人共右代銀見届賣拂米高に引合之上跡之
分引渡候様可仕日々賣捌方之義壹人前壹斗より餘慶は賣渡申間敷候壹斗以下賣渡可申右人別賣
高並名面共賣人店帳に不洩様相記置右帳面を以時々代銀都可仕事右株々之通取究候得者大抵不
筋之取扱者有之間敷候得共大敷之事故如何成行候段も難計に付年貢米等に相混不申様藏出之節
俵毎に墨と以俵之中程に大きに十之字相記置可申事以上

他國米買上御圍置心得方通達書寫

(海部郡平岐東浦漁業組合所藏
魚御分一所々々記録中抄出)

一筆致啓上候然者此節攝州兵庫表において他國米御買上に相成左書之通其浦村御米藏に圍置就被
仰付浦々廻船磯葉船所持之者彼地へ罷登り木岐浦濱名喜四郎奥河内谷屋半七より積下候御買上米

受取方灘目付之面々浦々詰帳元役並組頭庄屋立達之上浦役人共之内壹人升取仕らせ受取候様被仰付候に付万端灘目付面々篤と申談諸事無御手拔御都合被成度旨浦御奉行申聞候尤受取仕菅向之儀左書之通相心得被成度候右之段爲可得御意如此御座候恐惶謹言

天保四年

十二月廿五日

土壁 豊次

牟岐、淺川、朝、穴、喰

右浦々御分一處

帳元 中様

一米貳百石

牟岐浦里

一同百石

淺川浦里

一同貳百五拾石

朝浦里

一同百五拾石

穴喰浦里

一御買上米積下候上請取方之儀御藏元へ相揃拾俵壹廻に仕懸廻に而輕目重目相平壹俵計立右升目を以拾俵之石目相立候事

但右輕目之分迄計立受取候様相成候而者迷惑之趣尤文政度浦方建置米御調上之砌者懸廻を以壹石に付壹升宛之目打米仕候得共此度之分は右様にも難相運俵毎懸廻之上相調候砌貫目書付相調問屋仕切書之米目に引合都合仕候得者受取候様相心得罷在事

陰德倉碑文

(德島市井上羽根太郎氏所藏)

天保五年甲午五月井上種義與町年寄矢邊坂本等諸子相議使富商結社月出金若干糶米以備凶飢越明年晴官營一倉於富田川北丁酉三月興工五月落成名曰陰德倉蓋營業之舉雖出千種義等備凶之贖實率我
太公旨也丙申以來飢饉荐臻米價騰踊而土人免於餓殍者雖罔因官之賑救有方抑實此倉者亦不尠矣昔隋長孫平置義倉民仰其惠夫平身爲度支行之不難也今種義等非其職而能爲此舉救民難于一時表
君德千百世其功豈少乎哉古人有言曰有陰德者必有陽報嗚呼種義等之安富顯榮以至干今者豈非所謂陽報乎今茲衆議建碑于倉前其徒本田民藏專主其事屬予記之予乃述其梗槩以告後人後人能繼諸子之志行其陰德使此倉長不廢棄則陽報之驗亦必也若夫諸子姓名藏在官府
安政六年己未三月 河野逸撰 新居謙書並篆額

陰德倉之碑

恩賞

堤普請に付金銀其他差上褒狀

覺

(名東郡 敬寺 所 藏)

名東郡園瀬堤大破之處爲冥加下より仮普請仕候に付其許儀爲御手傳金百疋白銀壹両提重壹簪指上候段奇特之事候條此段申達候已上

寛政四子年二月朔日

遵 穗 積 早 藏 印
遵 敬 寺

保多魚漁業開基者褒賞寫

覺

(海部郡牟岐東浦漁業組合所藏 魚御分一所年々記録中抄出)

一金貳百疋

右之牟岐浦彌三七兼而漁業令出情殊に近來保た魚漁業令開基候段奇特之事に候右爲褒美件之通差遣候條浦方建置銀之内を以可被相渡候已上

西三月十日

赤川左藏

四二七

享和元年

西端山村褒賞

(美馬郡内氏所藏)

覺

美馬郡 西端山

右村之義兼而取宜當春不届之働仕候村方申談にも相加不申百姓共一統心底相固農業大切に相心得神妙に罷在候段地盤觸達之御法度之御趣意能相守候故之義と相見奇特之心得尤之段譽置候様右之通御當職被仰付候に付書寫差遣者也

天保十三寅年十二月六日

三間 勝藏印
馬宮半左衛門印

上郡 騷擾取鎮褒賞

覺

美馬郡西端山壹領
壹正與頭庄屋助役

(美馬郡内氏所藏)

谷 幸 三 郎

右之者儀山城谷百姓共越境之節早々罷越場廣々名打廻居候者共へ教諭相加引續越境不仕様所々越口へ出張晝夜相固同谷尾又名に而八拾人計懸留候者共飯物無之旨喧敷申立候場合右之者手配を以早々米錢差遣取鎮候儀等無手援取計西庄山分者共乱妨狼藉相働候節者出張先に而彼は相働讃州越口へも罷越心得違之者共不立越様先立取計重清村乱妨之節者同村谷口に而彼は相働百姓共引取候上者頭取之者名面開合召捕之諸配向家引案内等爲仕候中にも其節之人氣合臨時之懸引差略向も有之候所彼是程能相動右様所々人氣浮立候中自村においては始終神妙に罷在何之願にも不相及段兼而取治向何れも歸服仕候故之儀と相見將又西庄村方祖谷山落合名迄道作申付候發端方伊澤速藏手許に而彼は召仕人夫召仕方等存寄爲申出浮立候人氣相轉道作普請中いつとなく落合候所爲相至候取計向等厚相心得重立裁判仕候所方發端之見込通程能相運候而已ならず道程五里計之山道大場之儀ながら御人目高にも不相成速に出来仕且一字半田奥口之儀も百姓共村役人を相疑居申氣配に付最寄之事故取縮向両山をも相兼爲請持候内一字山之儀者速に取縮相調半田奥山之儀者稻田九郎兵衛猪尻屋敷へ願之儀に付度々申談等有之兎角人氣落合兼候場合岩倉村組頭庄屋助役郷司直吉申談内實之懸承繕申出候趣等彼是心得宜尤之事に候依之御上下壹具金五百正被下候

六月十八日

右之通御當職御書付を以被仰度候に付令寫指遣者也

天保十五辰年七月

三 間 勝 藏 印

西端山壹領壹正
谷 幸 三 郎 之 印

上郡 騷 擾 取 鎮 褒 賞

覺

(板野郡 多田幸太郎所藏)

板野郡中窪村壹領壹正
與頭庄屋

多田 藤 右 衛 門

右之者儀一昨年美馬三好兩郡人氣騷々數節御郡代美馬郡出張先に而召仕重清村乱妨之節並同村再
動之聞有之候砌と始出村又者會合等仕候山里村々へ指向取押教諭等に爲相及郡里村之者共夫役小
役割賦銀一件手強申募候に付而は右取調向爲相手懸候處右夫々取計方教諭向等之懸引手援無之他
郡々差向候者之儀故いつれ之村方にも疑念無之土地役人共々者却而歸服宜運も有之其餘人氣之動

靜風説之虛實等爲聞合時々所々へ差遣候處聞合方も行届地盤心懸宜相旋候者にも前顯之通長々打
詰出精仕候處は彼是御用立取治向之都合に相成候趣尤之事に候依之金三百疋被下候
六月十八日

右之通御當職御書付を以被仰渡候に付令寫指遣者也

天保十五辰年七月

三 間 勝 藏 印

中窪村與頭庄屋

多田 藤 右 衛 門 之 印

麻 上 下 被 下 覺 書

覺

(板野郡 近藤爲三郎氏所藏)

一 麻 上 下 壹 具

但万字御紋被下事

五 月 二 日

井上 浦 右 衛 門 印
岡久 繁 左 衛 門 印
澁 谷 源 吉 印

里浦村租稅皆納褒賞

(板野幸八兵所藏)

板野郡里浦加子人共之儀平素心得方宜御年貢先年方御定之日限相延候儀無之並加子役銀上納向と始地役懸物等に至迄速に相運且右浦方之儀從來五人組五手に相別取立仕候内にて極々困窮之者共者親敷役人共申談取替上納仕置若布給等爲取候而追々請取候様仕遣候か一枚至極令歸服自然稼向令出精豊凶に不拘御年貢大切に相心得速に上納致候次第浦人共心得宜庄屋五人組共にかゝても前顯之通始終骨折出精相勤候儀偏に奉重上を候段彼是奇特之心得尤之事に候依之爲御褒美左書之通夫々被下置候條此段可被申付候

十二月廿八日

一金百疋

一鳥目壹貫文宛

一同百貫文

但家數三百拾軒に割壹軒に付三百貳拾文餘宛

庄屋壹人
五人組頭四人

右之通嘉永四亥年御當職御下知之懸申渡有之所此節令寫指遣者也

明治二巳年十月

中内喜又
根本熊次郎
片岡高介
板東清内

板野郡里浦大庄屋

正木利喜右衛門どのへ

木頭村年貢皆納其他褒賞

(那賀郡坂州木頭村所藏)

覺

那賀郡

木頭村

一米壹俵

右村之儀山分僻地之處從來諸稅速に相納且昨秋田島立毛不熟之上諸式沸騰難澁之次第不少に付同秋御年貢米之内壹步通拜借申付五ヶ年拾ヶ度返上申付候處村内相民共融通いたし合右拜借不願出速に皆濟上納相運候段全役人共始百姓共に至迄兼々救助之筋道厚相心懸是迄公事訴訟之出入等一

明治三年

庚午

十月

民政掛

四三四

ケ度も願立候義無之誠實之人氣合別而奇特之心得尤之事に候依之爲其賞右之通被下候也

孝子褒賞

名東郡北濱浦加子種藏後家

(名東郡吉氏所藏)

惣領當時大工町稼人

長太郎

同人弟佐古町十一町目

大西屋國藏内分養子

同人弟

藏

同人

廣吉

親種藏代中より居屋敷等迄質物に指人候懸極困窮に相沈居申中兄弟三人とも母の孝心深く長太郎義者幼年之砌市中に而奉公稼いたし成長に随ひ大工町に於て借宅魚商いたし儉約相守北濱浦に相暮居申母を時々歸省し魚類持參仕日々之儲溜を以追々居屋敷地受返し可申抔相嘶母之貧苦を

福島橋普請褒詞

(福島市馬詰堀五郎氏所藏)

福嶋橋普請申付候

之處出來候由聞届

候而々義骨折之事

候爲其染筆候也

七月十六日 光隆(花押)

馬詰牛兵衛とのへ

和田喜右衛門とのへ

里浦村租稅皆納褒賞

(坂野郡村幸八兵所藏)

本文ハ別ニ掲出ス

立江町諸稅皆納
相民互助等褒賞

(那賀郡
立江町所藏)

覺
那賀郡

右村方之儀高三千九百石餘に而御國中におつての大村に候所内治り方宜に候所より納物先年より阿季日以前無滞皆清たし地合におつても相民互におつた相如等助之訴少如等助之儀之御尤之事に候御米六石被下置候旨被仰出候此段
牧民從事
明治二己年十月

川成村民農業出
精年貢皆納褒賞

(那賀郡
湯淺高太郎氏所藏)

覺

那賀郡

川成村

右村之儀從來百姓も心得宜農粟出精御年貢上納不相濟内は自分作米賣拂相調不申様取究夏秋限日以前速に上納いたし諸御取寄向堅相心得宜村柄に付去る天保十五辰年中之者共へ御褒美被下候懸りに候處其以來心得方相變不申仁字谷筋極奥山村に而邊鄙之土地柄に候處實朴に而村中和熱せしめ至極治り宜諸上納少も滞なく相納先年來困窮之御手當願出候儀も無之相民融通を以取續候段等僻遠之土地柄稀成奇特之心得尤之事に候依之向又爲御褒美御米壹石被下置候旨被仰出候此段搦不もの也

民 政 局

明治三十年七月八日

開新三千平十八日

貝 塚 儀

旨趣 昨出此對新示...
 當及欲而慶其...
 新奉谷等之心...
 應及是建...
 之職年當...
 備心之...
 林中...
 而...
 式...
 美...
 天...
 密...
 照...
 任...
 業...
 亦...

(野野高太領與洲縣)

歸平賞皆隆褒賞
川廻村員業出

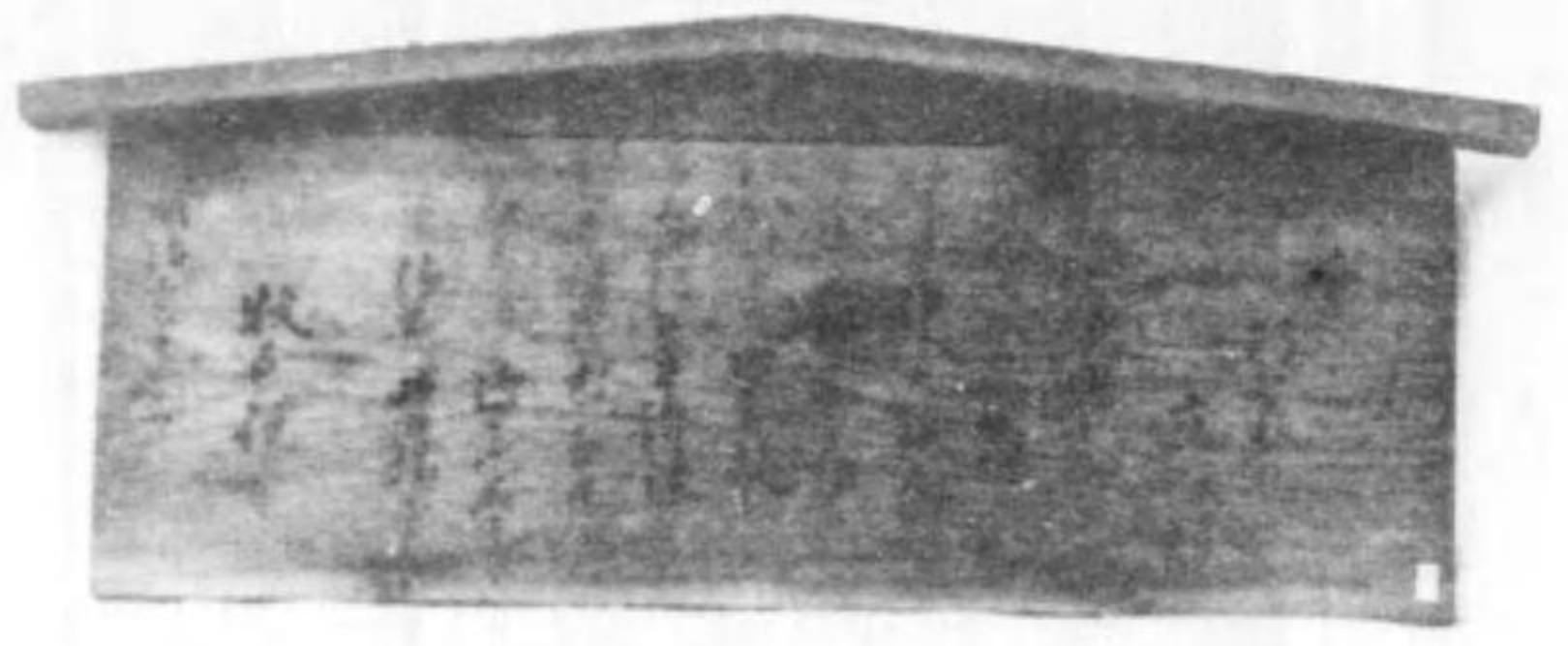
開新二千平十八日

貝 塚 儀

旨趣 昨出此對新示...
 當及欲而慶其...
 新奉谷等之心...
 應及是建...
 之職年當...
 備心之...
 林中...
 而...
 式...
 美...
 天...
 密...
 照...
 任...
 業...
 亦...

(立正川洲縣)

歸平賞皆隆褒賞
立正川洲縣皆隆



慰め徳藏儀も同斷奉公稼いたし時々之給銀は母に相預困窮之心配不致様心をつけ米麥之類時々相送右孝心聞取國藏養子に相望候懸り廣告に於いて者十三歳之砌より兩兄之指圖と受二軒屋に而奉公いたし出商に罷出仕廻早き時者母之安否を尋薪水等に心と付候仕成三人共銘々奉公稼之身分同心協力孝養相盡し母之存志に相任せ廣吉儀家相續に相居り妻相迎妻に於いても母に事方宜畢竟兄弟三人申合稼溜金を以先代質入地請返大破之居宅修理いたし素志相遂候次第等實に貧窮之中孝心之致所別而奇特之事に付爲褒美米貳俵被下置候事

明治三年

庚午十月

徳島藩廳

孝子褒賞

山野上村々附卒

石黒元之助

(阿波郡石黒藩十郎氏所藏)

右者儀父母の孝心厚父廣吉存生之砌中症に而年久敷相勝不申處病中之介抱重々心を相尽病屈之餘り不機嫌之体見受候得者自身に脊負野合の參り作方之模様を見せ氣分を相慰湯藥等自ら相進長病中一夜も衣帶を不解して色々介抱いたし候得共終に相果以來三々年之間日々致慕參毎夜燈明を供

依一夕も相怠不申示後毎年正忌日には夜分必燈明供に今以致追慕候段衆庶相感候趣奇特之事に候

明治五年

庚午十一月

德島藩廳

善行褒賞

板野郡折野村

圓藤伊三郎

(板野郡圓藤富士一氏所藏)

右者僿生得實体に而老母へ孝心厚質素儉約を守り農業相勵小家督なからも相民救恤之心深く第一御年貢上納速に相運近隣之窮氏無餘儀上納差支候者には取替等もいたし遣候趣に相聞奇特之心得尤之事に候依之爲其賞生涯帶刀指免金貳百正下賜候事

明治三年庚午十二月

德島藩廳

善行褒賞

名西郡高原村

關郷

(名西郡藤井永太郎氏所藏)

善行褒賞

(那賀郡松浦芳太郎氏所藏) 覺 那賀郡土佐町々人 一金七百正 貞兵衛 右者僿性質粹廉直之處より一枚氣受宜所々銀主取相諸番物引當として大敷之御子仁宇谷筋之者共々賦付有之候得共執及貧民に而無餘儀次第分儀促も不致且石谷筋諸出入出来候得者山里奔走いたし其正不正を亂既論内濟爲相至候儀數度有之身に對候出入出来懸候時者自分相入損に不掛出訴に不相至候辨理せしめ四拾ヶ年來出入ヶ間敷儀聊無之且又安政度爲更加金拾兩差出賃書いたし候懸りも有之彼是奇特之心得尤之事に候依之爲其賞右之通被下候也 庚午十月 民政掛

孝子褒賞

(三好郡佐藤忠五郎氏所藏) 太刀野山村百姓 森藏後家 里登 右者僿父母へ孝道相慕農民ながら苦勞之勤更に爲仕不申起臥飲食心之儘にいたさし夫存生之問山嶽に罷出候は夕に者迎に罷出候は居申樂新自分荷ひ歸終日之勞を相懸候趣將又父母夫病死後墓益々祭祀等万事心懸盡し且御年貢懸諸物無滞令上納關村迄も節婦之聞有之總別而奇特之事に候依之爲其賞右之通被下候事 庚午十一月 德島藩廳

藤井伊代次

右者儀當年七拾有餘に罷成生質温厚篤實に而若年之砌より兩親の孝養之志厚貧窮に相暮居申樹作
職相稼他出勝に候得共兩親存生中者時々罷歸父母之氣を慰飲食心と用相勸平素少も兩親に不自由
無之様氣を附就中父金藏儀分限者榮耀相好候者に付食物別段求候而相進至而窮迫之手許金子他
借いたし親金藏へ者自分稼溜の様仕成相見せ氣を休め其餘諸事兩親之氣に毫も相背さ不申金藏大
老に及家事向手傳可申と申候時者強而差留候得者老衰を歎き可申と心得申通に爲致始終附添勞を
佐け只々氣を休め候を專一といたし兩親老年に及候に付肖像寫置候處母儀十八ヶ年以前死去いた
し父金藏儀も三四ヶ年相隔病死候處其後只今に至迄右画像の存生同斷食物相備の恭敬相盡し朝暮
禮拜いたし居申由至孝之志兩親沒後老而益不怠奇特之心得尤之事に候依之爲其賞生涯壹人扶持差
遣候事

明治四年

辛未

三月

德島藩廳

宮倉村年貢皆納褒賞

覺

(那賀郡 小笠原タカノ氏所藏)

那賀郡 宮倉村

右村方當夏季御年貢上納期限を不相待六月廿日以内皆納相運候段心得宜尤之事に候依之褒詞遣候也

明治四年

辛未 八月

南 出張處

善行褒賞

(飯野郡 圓藤富士一氏所藏)

板野郡折野村

圓藤 伊三郎

右者儀生得實体に而老母へ孝心厚質素儉約を守り農業相勵小家督なからも相民救恤之心深く第一御年貢上納速に相運近憐之窮民無餘儀上納差支候者には取替等もいたし遣候趣に相聞奇特之心得尤之事に候依之爲其賞生涯帶刀指免金貳百正下賜候事

明治三年

庚午十二月

徳島藩廳

善行及孝子褒賞

善行褒賞 (名東郡 伊上撤兵所藏)

名東郡和田村 五人與清助 右者儀當七拾七歳に相成候所若年

孝子褒賞 (名東郡 宮崎幸作氏所藏) 名東郡下八万村 那付卒

善行褒賞 (那賀郡 喜田長吉) 善行褒賞 (那賀郡 喜田長吉)

右者儀溫和之空實に而家業出繼父母に孝養相盡候内母儀者貳拾九年以前相果老父當年八十六歳に相成候以

來老初に而歩行不相隨候得共酒食にわびては以前に不相變不申處幼少之男女數人相和從來因親之中聊無憂事酒食相勸至極大切に介抱いたし候在成等村内近和之者迄養實いたし候願に相聞別而奇特之心得尤之事に候依之爲其賞貳拾貫文指遣候事 辛未三月 徳島藩廳

善行褒賞 (名東郡 伊上撤兵所藏) 庚午十二月 明治三年 實文下賜候事

善行褒賞 (那賀郡 喜田長吉) 善行褒賞 (那賀郡 喜田長吉)

參 考 目 録

流材運搬出精褒狀	板野郡	多田幸太郎氏
流材運搬出精褒狀	板野郡	加納眞九郎氏
御用出精褒狀	板野郡	安藝瑛太郎氏
御巡見使宿受褒賞	板野郡	安藝龍平氏
御巡見使宿出精褒狀	板野郡	加納眞九郎氏
御巡見使御宿出精褒狀	板野郡	安藝瑛太郎氏
流木運搬出精褒賞	板野郡	安藝瑛太郎氏
救助米指出褒詞	海部郡	濱名理作氏
流材運搬出精褒狀	板野郡	加納眞九郎氏
堤防普請出精褒狀	名東郡	加藤清次郎氏
惡黨加擔者取鎮褒賞	板野郡	森苞樹氏
孝子山田ツチ褒狀	板野郡	加納眞九郎氏
御本陣御用褒狀	那賀郡	吹田儀平氏

出水難澁人救助褒賞	御用出精褒賞	河普請出精褒賞	河普請手傳褒賞	安宅御用普請出精褒賞	御巡見使待遇賞狀	流材運搬出精褒賞	御用出精褒賞	御用出精褒賞	提防仮普請銀相指上賞狀	提防仮普請銀相指上賞狀	川堤普請銀指上賞狀	救助銀御郡代請取通	御用金差上切褒詞
阿波郡	東郡	東郡	東郡	那賀郡	海部郡	美馬郡	美馬郡	美馬郡	美馬郡	美馬郡	美馬郡	美馬郡	美馬郡
大塚徳太郎氏	福田小七氏	三木延次氏	今田和太郎氏	森鈴吉氏	濱名理作氏	谷庄内氏	谷庄内氏	谷庄内氏	谷庄内氏	谷庄内氏	谷庄内氏	榎本儀市郎氏	濱名理作氏

若殿様御成の節	入目自力願褒詞	御陣屋普請運賃自力褒詞	諸事入精に付光隆公褒詞	御巡見使接待精勵褒賞	普請用材木挽無賃褒賞	御陣屋繕指上金元ノ中申達書	新道繕其他褒詞	難澁人取調一卷	難澁人取調一卷	困難人御手當居休御見分帳	山民救助御演舌覺書
海部郡	海部郡	海部郡	徳島市	板野郡	那賀郡	海部郡	海部郡	東郡	東郡	東郡	那賀郡
濱名理作氏	濱名理作氏	馬詰梶五郎氏	宮田竹三氏	坂州木頭村	濱名理作氏	濱名理作氏	濱名理作氏	湯淺氏太郎氏	湯淺氏太郎氏	湯淺氏太郎氏	坂州木頭村

御簡略に付諸事御法度寫書

勤 儉

勤 儉

御簡略に付諸事御法度寫書

(勝浦郡多田勝太氏所藏續藩署紀聞中抄出)

一家中侍不限大小子を餘多持及迷惑他國へ遣度於存者可申伺付知行取身躰不依多少實子不持輩養子於仕度者下に而不致契約以前に是又可申伺事

一諸士不依誰他之衆と頼我等へ訴訟之間敷儀令停止事

一我等家中へ請待之砌膳部金銀彩色定紋用又者鶴之料理可爲無用膳數三引物三肴二種盃臺木地壺

對可仕我等居所壹間之外疊改儀停止畢并供人之儀用人傍小性右筆兒小性茶道右何れも當番之者

可罷越勝手振廻之獻立一汁三菜肴一種可仕爲肝煎相詰者從弟輩迄可任覺悟但雖爲不縁亭主就用

所雇申度存旨於有之者其趣横目之者迄申斷可應其意然上者外人前後見廻停止之付掃除之節濡縁

竹相改外屋宅并壁繕庭樹木石垣等迄有來通仕置可申事

一乘物之儀知行千石以上并家老之嫡子或年五拾以上或は病人不私他行之砌可乘之付醫者法躰は可

爲各別事

- 一侍中屋作之儀自今以後分限より輕くすへき事
- 一侍不依大小又若黨に至迄奢ケ間敷牀彌以停止畢并面々祝儀之砌又は料理振舞申儀於在之は一汁三菜肴一種酒三篇料理猶以かるく可仕雖然他客之節は横目者へ相斷可申事
- 一不依誰婿取嫁娶之規式双方申談万事相守儼約隨分輕く可致沙汰料理之儀一汁二菜肴一種酒三篇其節相詰者は伯母婿姪婿迄此外之遠類者可爲停止雖然類親無之用事相頼度存者於有之横目之面々へ相斷可請指圖事
- 一婿取之節娘持台之長持家老共は七ッ千石已上は五ッ千石已下は三ッ可應其分限道具衣類に至迄下横目を乞請見せ可申事
- 一婚禮夫婦盃之節吸物迄料理右同前尤木具並基物等出申儀堅可爲停止事
- 一年頭節句常にも肴等に至迄取遣之儀祖父祖母親子兄弟婿舅迄此外停止事
- 一家老諸士茶詰申儀彌堅可令簡略事
- 一諸道具向後梨地蒔繪金具之類制禁之但面々嗜之儀候條武具馬具は可爲各別雖然不應分限道具求儀停止之事
- 一頼母子諸勸進等之儀取沙汰彌以令停止事

- 一侍不依大小一類相果候刻取置茶湯之節寺へ可罷越者之儀類親者從弟縁者は伯母婿姪婿迄此外之遠類は可爲停止雖然類親無之肝煎相頼度存者於有之者横目之面々へ相斷可受指圖事
- 一家老同嫡子衣類加賀絹日野絹郡内絹可致着付家老衣類之儀面々以了簡かるく可被申付事
- 一家中諸士衣類日野絹郡内絹桐生袖木綿可着之絹布之類停止畢縱持懸候共右定置外之衣類着仕儀制禁之付帷子之儀奈良さらし平さらし向後新敷求着仕間敷事
- 一從他國客來又は使者有之刻役人并城常番之面々衣類可爲右同前事
- 一諸士妻女着類之儀男可爲同前不及言薄縫かのこのたくひもみうら紅粉染等停止畢付帶之儀りんすちりめんさあや可用之縱持懸り候共右定置外之衣類着仕儀堅制禁之事
- 一家中又若黨衣類高をも遣し置者之儀主人應其者以了簡可申付其外又若黨又女衣類之儀木綿可着之帶襟袖綴等に至迄絹布之類停止日野絹郡内絹桐生可用之中間下女ども帶迄も木綿可用候付帷子之儀又若黨又女中間下女迄も布可着之若違背之輩於有之者横目之者見付次第に可剝取事
- 右之條々堅可相守者也

延寶八年庚申三月十八日

上方商人荷物改方御究覺書寫

(勝浦郡多田勝太郎氏所藏) 續藩署紀聞中抄出 四五二

一上方の商賣人罷下候節宿仕者商人參着否御法度之絹緬之類無之候哉と相尋荷物書付其町年寄五人組に相届下代方へ申上御下横目可乞請御下横目罷出吟味之上御法度之物有之にかゝては封付置上方へ差戻させ向後絹緬御當地商賣不被 仰付候條持參無用之由可申聞候事

一上方商人前々罷下居申もの共只今持來候絹緬之御改被 仰付是又上方へ戻させ申答に候條可得其意候

一御國町人小間物屋に至迄其町年寄遂吟味御下横目乞請右同事可被 仰付事
右之通被 仰出候

天和二年

西七月二日

賀島 半右衛門

百姓其他衣類制限御觸寫

(板野郡山田良太氏所藏 諸事御觸寫中抄出)

一兩國町人百姓衣類目見仕者之義は日野絹緬木綿布可令着之帶之義は郡内桐生可用之並町年寄在々庄屋之義は其役義相勤内は右可爲同前其外之町人百姓一切木綿布可着尤下着裏帶至迄右同前之事右之通爲御意長谷川主計殿御書付御渡被成候並女之義は一切毛綿布可着仕尤下着裏帶等に

至迄右同前可相守候旨被仰出候面々組村中一々可申觸候

貞享貳年丑三月九日

岩田 小次兵衛

郷司 右衛門

岩田 彦之丞

百姓其他衣服制限御觸書

(板野郡 寺田逸太郎氏所藏)

覺

御兩國町人百姓着類御目見仕者之義は日野絹緬木綿布可着之帶之義郡内桐生可用之并町年寄在々庄屋之儀其役義相勤内は可爲右同然其外町人百姓一切木綿布可着尤下着裏おひに至迄可爲同然女之儀は一切木綿可着之下着裏おひに至迄右同然に候若相背者有之候は其所之庄屋五人組方々早速可申出候右之趣相背外より泄聞候は、庄屋年より五人與曲事に可被仰付事右之通爲 御意賀島和泉殿被仰渡候條可被得其意候以上

元祿九年

子の十二月廿七日

寺澤 馬

佐渡 半兵衛

西尾 戒足

御儉約御觸寫

覺

元々中

(板野郡吉田次郎氏所藏
諸御觸御狀之打帳中抄出)

御勝手方累年御不如意之處近年御損毛打續就中彼是御物入相添退々上方江戸表御借銀相増奔と御行廻万端御指支之事に候依て當年々來る未年迄五年之間

公邊御勤之外稠布御勝手方御取終被成候隨而諸役所御成來之儀も右年數之内は御指止め相約候様に被仰付事に候條此段諸役人得と相心得可相勤旨被仰出候万一不行着に勤方於有之は無御手當て屹と可仰付候間右之趣各々諸役人之面々可被申聞候

九月廿三日

覺

元々中

此度別紙之通御儉約就被仰付猶又右之通被仰出候

一御前御用之御品たりとも御用ひ被遊被爲濟候程に御庵末之御品に而も可指上候尤御儉約に而相

立有之外不時御造用相懸り候義は時々相同品に御斷も申上并至急之御品有合不申節は是又御斷可申上事

一公邊御勤之外御一門様方御使者惣而御吉凶共御音物御贈答堅御斷被仰達候并御客伺公人と御料理出し候節相伴御指止め被成候事

一御内証女中へ御料理又は御酒吸物等被下置候儀御成り來は外し致減少可申事

一奥御納戸茶道方定來不時御用とも御造用減少被仰付候事

一御臺所御入用之儀は夥敷事に候間御客伺公人共此後御料理之品輕く仕候様被仰付並上御膳廻り之儀二通り程御代り之外余計に用意不仕品に候而は御斷をも申上候様被仰付事

一御用に付相詰候面々支度之義不被仰付候間内々に而弁當相用候儀御用捨被成事

但し長詰に相成節は湯漬支度迄可被仰付候並不寢御番仕面々は夜分五ツ時に湯漬支度可被仰付候右刻限過候は、支度有無不約御臺所向勝手次第相仕廻候様に被仰付候事

一御鷹之義御事足り候程御指置被成其余は御減少被仰付候事

一御馬之儀御國江戸共御事足り候程御指置被成其余は御減少被仰付候事

一御他所向奉札通達之儀奉書漣杉原相用ひ可申事

一諸役所御用通ひ一切黄紙相用ひ可申候尤上々様御取遣奉札御國澁杉原半切紙相用ひ可申事

一惣而御繕方之儀猶以御指止め被成義に候乍然一向御拾置難被成御繕等之義は随分詮義之上可被

仰付事

一惣而寺院御修覆之義は一切御指止被成候事

一安宅御船御造作御繕等之儀猶以御指止被成候事に候雖然至極無據義は随分詮儀之上可被仰付候

事

一末々役人共御雇之義一向御指止被成候事

右之通被仰付義に候條諸役人之面々へ各々夫々可申聞候尤右々條之外諸御役所御入目相掛り候義は随分減少之道相立申出候様遂了簡尙各於手元にて得と相調相約申出候様可有之候御儉約之儀前々方度々被仰出義に候へは誠に此度之義は御勝手向御仕送りの御行道一向無之御公私共御日用方へ奔と御指支被成候事故格段之御趣意と以五ヶ年之間嚴敷御取縮め被仰付義に候條何分にも御入目減少之道相立候様心力を盡令勘考度存寄相立申出候様可有之事に候尤右約方之義急々各手元へ申出候者上にて而早々相調へ可被指出候將又右之外御取縮可被成品之義は猶各手元にて而遂詮議逐一申出候様に可被相心得候以上

九月廿三日

右之通此度被仰渡候條得其意組村之者共兼而右様相心得罷在候様面々支配外れ之者共へも不相洩様通達可仕候此狀先々無滞相廻し尤直當て寺院へは別紙相觸候條此段も可承置候並此狀先々廻り濟村方可指戻候以上

卯十月十七日

林 小 八 郎
板野郡組頭庄屋中

○御儉約御觸書

(板野郡吉田次郎氏所藏
諸御觸御狀扣帳中抄出)

御勝手方御不如意之處累年不時御物入相重御行廻被成候上近年御手傳被蒙仰尙又三都御借銀相増就中一昨秋以來之凶年に付夥敷御損毛有之御仕送御行遣無之候是まで段々御取縮御儉約被仰付候へ共右御運に付此上五ヶ年稠敷御取都御被仰付
御前御用と始万事御減略被仰付誠に御格外之御儉約被仰付候に付御家老之儀も依願綿服着用被仰付候間御家中之面々義も右之御懸り候條屹と取縮格外に儉約可仕候前段之御懸御日用をも御旋り不被成候故近々厚歩懸り可被召上旨可被仰出候隨而御儉約之儀格別之思召寄と以此度被仰付儀に候條下々に至迄心を盡し重々儉約仕取續御奉公可仕旨被仰出候尙衣服等御定之義は近々可被仰出旨相觸候條在々小高取又は寺社領切田取地高被下候者とも其外末々御宛行之内も同斷に可被召上

候條其段夫々可被申付候以上

癸卯三年

四月十一日

右之通御當職方被仰下候條御本文之趣得と相辨右御書付に相當り候者共へ申聞奉畏旨之請書取其方共方名面相記壹紙を以可申出候尤此狀無滯急々相廻相濟村方可指戻候以上

津田叶

四月十一日

右之通此度御儉約御觸御座候下々に至迄御觸之御趣得と相守候様逸々御觸可有之候尤御書付に相當り候者共有之候村名面相記奉畏旨之請書此方へ御指出可有之候少も無油躰急々御指出可有之候以上

四月十七日

吉田次郎兵衛

大	寺	西	中	富
下	庄	中	窪	
唐	園	古	城	
犬	伏	大	坂	
右	村	々	庄	屋
			中	

質素御觸御請書

(板野郡森菴樹氏所藏)

一統着服之儀一切毛緇布着仕候様兼而稠敷被仰付重々相觸申事に候右被仰出義相背候者は勿論無之義候得共在々之義故制道人共不相應と相察候哉場所により不苦様にも相心得被仰出を堅不相守様之不心得者も有之様端々風聞有之候實に右様有之候ては重々不届之事に候右様之輩は兼て被仰出有之通制道人共は所役人共へ預け置稠敷御咎可被仰付候趣により直に牢舎とも申付置無手當稠敷御咎可被仰付候右様御觸相背候族有之候ては村役人共は不及申令支配我等迄も迷惑に及義に候條猶又屹と可觸知候且又春日傘是又端々相用候様相聞へ甚如何之事に候不依何に不都合無之様村役人として急度相慎せ可申候右之趣能相辨先達て御觸之通屹相守候様面々組村中小百姓に至迄不相洩様早々相觸奉畏旨組切一紙を以急々請書可指出候以上

九月朔日

津田叶

右御觸之御趣承知仕候に付私共連判仕指出申候以上

九月十六日

大岡別宮五人組
市左衛門印
古別宮五人組

吉次郎印

長原五人組

紋右衛門印

別宮浦庄屋

森 万 五殿

右御觸之御趣小百姓に至迄逸々御觸可有之候且此狀各印形被成相濟長原より御指戻可被成候己上

九月十六日

森 万 五

大岡古別宮長原

右浦々五人組中

絹布其他禁制御請書

仕御請書之事覺

(勝浦郡二氏所藏)

一婚禮之節縁女當日之儀は袖己下は不苦候右以上之着類用意等之儀も無用之事

一着類襟袖口等も絹類相用い申間敷候並羽織之紐肩扱是亦用相申間敷候事

一金銀細工煙草入金具並筭てふせんへつこふたいまい相用申間敷事

一日傘并蛇之目傘奈其草履草緒下駄雪駄無用之事

一音曲三味線遊興仕間敷候尤渡世に仕者は格別之事

一伊勢參宮四國西國順拜として罷越罷歸り候節並右留主見舞等之義親類之者は相應に可仕事他向

は急度指止候事尤右之外諸事親類は格別他向音信贈答取扱無用之事

一諸講其客來之是儀又儉約に可仕事

一葬式並石塔隨分儉約に可仕事

一右株書之通隨分相慎質素に罷在候様相心得可申事

右株書之品隨分儉約に仕候様被仰付奉畏候万一不心得之者御座候而不相守者御座候は、從御上如何様之御咎めに仰付候而も少も迷惑等申上間敷候依而連判を以御請書仕所相違無御座候以上

享和三亥年

慶次郎

四月四日

磯衛門印

永

作

宮次郎印

甚衛門印

藤

藏

作次兵衛印

忠衛門印

義

七

喜與藏印

圓次郎	庄之助	和助
安太郎	鉄衛門	孫兵衛
十五郎	嘉次郎	藤吉
平吉	次郎衛門	又兵衛
菊次郎	助二郎	岩助
利衛門	役衛門	榮藏
七	新五郎	佐六
順次郎	清一郎	惣八
七衛門	くめ	源七
戸間次	利左衛門	儀九郎
要衛門	茂平	六之助
徳兵衛	安次郎	久衛門
覺次郎	藤八	

庄屋 嘉久郎殿
五人 與衆中

文化三年

御儉約御觸御請書

(名東郡榎本儀市郎氏所藏)

一御家中儉約之儀は毎々被仰出候事に候條年永く加而は自然と相怠り候者常情之事に候へは人々心得向相弛みては如何之事に候條猶又屹と相守り候様可相心得候次に着服之義に付而は天明三卯年左之通被仰出候上近頃別而猥之儀も相見へ候内不心得之者茂有之哉に相聞へ不届之事に候以後尙以屹と相守り可申候萬一不心得之者有之候は無遠慮制道人共可見居候條召仕に至迄屹と可申付候右之趣御家中を始市郷迄も不洩様並に頭支配奉行人等能々相心得候様各々可有通達候

八月五日

天明三卯年觸達寫

一御家中諸士衣類冬は上着毛綿着可仕候夏は奈良晒以上は御指留被成候其餘着類右に相準し不都合無之様相心得質素に可仕事
一諸士妻女衣類冬上着紬以下着可仕候夏は奈良晒以下間着帶等は右に相準し随分質素に相心得模

樣等も目立敷義堅御指留被成候

但婚禮式縁女裝束之儀は當日迄相用候義は不苦候事

一十歳以下七拾以上之男女可爲格別候然ども不都合無之様質素に可相心得事

一諸士之外衣類冬は毛綿夏は八搦以下着可仕事但妻女右同斷

一町醫師右同斷

但十徳羽織之儀は紹紗可相用候

一百姓町人一切木綿布着可仕事

但座頭警女着服右同斷尤座頭式裝束之義は可爲格別事

猶亦此度右之通被仰出候餘天明三卯年觸達候通帶襟袖口に至迄絹類用候儀屹と指留候尤是迄之懸儘不心得之次第も指見候に付手元役人共打廻り此節を嚴敷取究候條右様可相心得候且つ前段之通申渡候上不心得之者於有之は當人は勿論村役人に至迄其趣に應し嚴敷咎可申付候條仍此段其方共村々小百姓に至迄不相洩様申聞逸々請書被指出可申候以上

右之通私共被召呼夫々御讀聞被成候に付被仰付之御趣奉長候仍連判仕差上申候以上

吉五郎

岩

藏

新五郎

印

武左衛門

辰五郎

印

嘉吉

印

太治郎

次

印

利兵衛

印

又三郎

冲右衛門

印

榮次

印

吉太郎

種

助

和

助

(以下百〇三名連判せらるも省畧す)

與頭庄屋へ相渡大綱株書

(名東部 湯淺氏太郎氏所藏)

- 一御銀主無役人以下役人支配外身居之者并に庄屋五人組共へは其方共同役兩人斗立合にて心得方申渡別紙壹印御書付寫拜見仕せ御趣意之儀會得仕候様念比に可申聞之爲心得別紙二印寛政度中御觸に相成候書被相渡候様諸事に引合の様取究且近年心得向相流居候に付御地盤之御規定に立戻り候様御取究之義に候得は下々之者手本に相成候様爲相心得可申事
- 一村一牧之者共へは庄屋五人組々前同斷之御趣意申聞第一耕作出精仕稼業相怠不申候様寛政度御觸之御究に立戻り衣食住とも過分之儀無之様可申付事
- 一衣類之儀身上宜敷者御制服を乍相心得絹袖と毛綿に紛候様染成着用せしめ中分以下者共は毛織

も絹紬に相紛れ候様過分之費不顧相仕立又は紅裏縮緬之類等相用候趣相聞候向後右様之不心得無之様寛政度御觸之通可相守旨可申付事

但非人共着服之儀別紙之三印御觸之通心得方可申付事

一近年受酒舍商賣之店において心得惡敷若者共相集り酒を吞耕作專にせしめ候若者ともをも引入産業相怠候様相成且毎々及過酒誼嘩口論せしめ候趣相聞別て風儀不宜候條向後受酒賣之店において酒宴之間敷義爲致候儀吃と指留可申付事

一蕎麥素麩温飩一切賣店之義先年は往還筋等端々有之處近年郷分處々に出来せしめ其中には博奕宿仕候者有之趣相聞不埒之事に候依之向後右賣店吃と指留可申事

但其土地々々において取調四國願拜者等迷惑不仕様之店賣は仕らせ可申事

一髮結職之儀郷分において其已前は一向無之日雇年奉公人共夜分抔夫々結合事足筋之間敷儀無之質扑成風俗に有之趣候所近比追々村々に右髮結職之者令出来小百姓共其日過之者共迄も定式に相任せ召仕奉公人共は纔に給銀之内取欠き無益之費夫々終に惡業之基を生し約狀を變前給銀取逃出奔之者も不少雇主之難儀をも不顧之次第法外如何之事に候依之向後御山下に相隣候富田佐古下助任並に南北郷町亦是海邊船付村浦之外髮結職之者惣而指留可申事

一木戸芝居之儀已前は御祝義芝居之外不顧出候處近比南北遠近に不寄承届來候次第全豊作之年柄打續候故之事に可有之候得共此處之御趣意に對し郷分に而數日之間木戸を打相催候儀其土地において相應之費も可有之第一人氣も浮立稼業と忘れ放蕩に相流而已ならず右相携候者は山師と唱へ事を丁み人とだまし己之口過可仕との不心得之族多く候趣彼是風義にも相懸る事に候得は兼而村役人共相心得罷在向後相企其義無之様之取計に致義肝要可爲事

但諸祈禱或は浦祭り等願に依而壹日操之義は是迄之通之事

一相撲地取花相撲と唱其場處において右花代取候外前廣家々へ紙札を入代銀集取之義有之趣相聞候右仕來は木戸打相催と同斷に候條村々役人取究置可申事

一年忌吊諸講當番等之節仲調之外隣家其外惡意之者呼集め振舞等仕候義近年之風義小百姓類尙交厚取計迷惑之者も有之趣相聞候已後仲間親類之外客不致候様取計候而役人共申談取究可申事

一婚義を始諸祝義客來之節料理向成丈質素相心得候様役人共申談取究可申事

但婚禮之節石投之義先年御法度御觸も有之候處不心得之若者共相かたらい狼藉に及或は嫁之部屋へ入込傍若無人之振舞も有之趣重々不埒之事に候以後取究可申事

一縁付道具之義分限不相應花美に相流追々増長せしめ人々拵難出來行着も不相成様之風義に相至

一 方双方實意を失ひ候事に候永年親類と成候上は一時之名利見聞に拘り無益之品々に金銀を費し候筋有之間敷筈に候條向後成丈質素之取組に相心得候様村役人共へ重々取究可申事

但引越之筋村役人手元へ案内致させ道具類見及不都合之仕成有之においては其段可申出候外

方々其顯し候得は村役は越度可爲事

一 下駄草履之義不相應結構成品相用不申様取究可申事

一 吉凶共音信贈答手輕仕候様相心得可申事

一 三月五日節飾り物之義花美品取扱不申候様相心得可申事

一 盆踊之義往古々仕來之神踊聖靈踊は例年之通其余は新に相企花美仰山之仕來等仕候義吃と指留

可申事

一 祭禮并に操興行之節酒肴辨當等無益々失墜無之様取究可申事

一 郷分人家多塲所往還筋茶店其外に而も藝子休之女呼又は亭主之娘と右休之女に仕立三味線杯相

用酒興に耽り候者も端々有之趣相聞別而風義不宜第一右等之女と留置人寄せしめ候義放碍不所

行之媒ども可相成重々如何之事にて向後吃と指留可申事其上相背不正者之宿等せしめ候者有之

に於いては一例無手當可申付事

但撫養地之義地盤御取究茂有之處近比一体之者共心得向猥に相成彼是如何之趣にも相聞候吃と取メの向相立其手與頭庄屋存寄可申出事

一分限不相應之家普請不仕様且諸道具類器物等奢々間敷品等取扱不申様可取究事

一 近來郷分菓子店多相見へ老幼之助に相成餉落[△]麥菓子等之類は格別上品之生菓子菓子ども取扱之義指留可申事

扱之義指留可申事

一 博奕並に賭諸勝負せしめ其余讚州始諸方富扎相調候者多有之趣相聞兼而名面聞合をも申付置候

事に候郷分之者共晝夜産業而已に心委ね候においては右等之惡事を懸組之義無之筈之所身分と

働さす日を送金銀と食得んとする事盜賊同斷之心得別而不碍之事にて依之已極先年々度々御觸

有之通相守候様村役人共吃と取究め可申候其上富博奕に相携し者有之候得は無手當番非人共召

捕ひ嚴敷咎め申付事

右之通大綱ヶ條書相渡候様相運候御趣意之義面々々直に口達に可相及候條篤と熟考せしめ村浦

土地趣も可有之に付而は第一其村浦役人共厚相心得當株々巨細に取分け此外相洩し候義等は右

に相順し押及之無益之費無之様風俗立直候様村役人頭百姓等申談質素儉約如斯に取究居候段書

付を以與頭庄屋迄申出右手元において取揃御役所へ指出可申事

一世間者と唱候無宿者有之醫師修驗或は大社巡り浪人西國四國邊路杯とも姿を變し郷分徘徊せしめ祈禱札守等偽りあたへ色々事を工み金銀と貪候様之者有之趣相聞候右休之者は番非人として追立させ及異義候得は早速申出候様取究可申事

但兼而御取究之通無切手者は勿論右休之者宿不仕候様取究可申候假令往來手形所持之者に而も如何之仕成有之者又風義不宜義を教導藝者類も屹と取究可申事

一浪人と唱脇指帶實浪人に無之相偽り無題に合力を乞う者も有之趣相聞候地盤別紙四印之通御觸も有之事に候條屹と取究前同斷可相心得事

一虚無僧体に而徘徊いたし候者有之趣相聞候兼而本寺番僧罷越廻在手形等相渡候外吹笛修行不相調別紙五印尤去る成年相觸有之通屹と取究可申事

右様之義も前同斷一同に取究方可遂了簡事郷分一体近年花美に相流物事奢々間敷相成御法度之衣服着用仕候者も有之如何之事に候仍而此渡御取究之御趣意被仰出候條爲重者共々身分慎み其已下次第に押及し民家永久仕候厚御慈悲之御趣意難有相心得人々其身之分限を相量重々儉約相守候得者下々不辨之者迄も自然質素之風俗に押移候様可相運事に候爲重御用筋相携之者爲重身

居り有之者質素に相暮農業其余稼方に相怠不申是迄弊風取改不辨之小百姓へも押及之心得に罷成候へと自然衣服等花美之義無之追年假令水旱之難等有之候而も取續可相調候添而右等之趣意篤と相心得尙亦左之株書とも夫々親敷申聞方厚可遂了簡候此狀先々刻付を以急々相廻組切受書取揃可指出候已上

二天
卯保

三月十日

(株書は別項に収録せるを以て畧す)

川原田村儉約取究書

(名東郡 湯淺氏太耶氏所屬)

名東郡川原田村諸事儉約ノ夫々相極め指上帳

一正月親類祝義鏡餅随分小くいたし近親迄取遣仕其余暑寒中元年暮祝義取遣相止り申事

一五節句祝義内祝迄仕近親懇意憐家等取遣仕候分惣而指止り申事

但初節句雛幟仰山成義不仕雛金壹歩以下幟之義は半反幟に仕近親之外取遣仕間敷事

一操興行之節親類懇意見物に罷出候は、棧敷へ弁當之義握飯之外仕間敷事

一婚禮道具渡之義近親懇意之者共相談に而道筋半途に而請取渡仕可申事

- 一 婚禮双方新客之義肴三種酒五献膳部一汁三菜に仕焼物生菓子相止め且又役人並若者共請待不仕然共憐家懇意之役人若者共才判手傳等に相雇申義勝手次第之事
- 一 若者共一致仕婚禮石打其余彼是不埒相催す者聞出候は、早速御注進可申上事
- 一 出産祝義近親迄に仕他人呼合不仕事
- 一 元服祝義前同斷并若者共振舞指止め仲間入案内折魔斗相配候事
- 一 伊勢參宮其余神社佛參詣之節近親は格別他人を餞別類指止候事
- 但講組の義は振舞肴一種酒三献膳一汁三菜之外仕間敷事
- 一 諸講會之義茶漬迄に而酒相止め申事
- 一 厄入厄流内祝迄餅蒸物披露不仕事
- 一 諸賀事他人を酒肴取遣指止め申事
- 一 滅罪並追善之砌僧分講組親類之義は膳一汁三菜酒生菓子餅配り之義も相止め申事
- 但寺院へ布施物之義は在來通に可仕事
- 右は先年々度々儉約御觸被 仰付候得共近年下々萬事花美に相成候に付先之年姿に相戻り質素に相暮し耕作無油斷仕永久に取續候様被仰付難有御義に御座候依而村中百姓先規奉公人末々に至迄

役人立合之上呼寄口達を以て篤と被申聞誠に恐入御慈悲之御趣意奉畏入候右に付村中御請書之義は私共手元へ取置申候

爲後日相極申候帳面差上申所相違無御座候以上

名東郡川原田村庄屋

天保二年

文 兵 衛 印

卯の四月

同村五人與

- 石 兵 衛 印
- 同 吉 右 衛 門 印
- 同 辰 五 郎 印
- 同 安 次 郎 印
- 同 重 五 郎 印

井戸村組頭庄屋

湯淺榮五郎殿

高輪村儉約取究書

(名東郡 湯淺氏太郎氏所藏) 四七三

名東郡西高輪村儉約存寄相立指上帳

四七四

- 一 正月年頭祝義包熨斗に而親類取遣仕其餘懇意先門禮迄可仕事
- 一 五節句祝義内祝迄仕近親隣家懇意取遣惣而指止め可仕事

但し初節句雛幟取扱差向迄仕其餘親類取遣料物に而取遣可仕候懇意隣家歡蒸物取遣指止め尙
 又雛之義先年之通大裏雛に相准し候様之仕成に可仕候幟之義者木綿壹反を以て貳本限り染様
 之義は墨繪に而又は藍染白わけ彩敷無之其餘飭物之義は右同斷可仕候

- 一 暑寒中元歳暮祝義取遣指止め候事
- 一 祭禮操興行之節親類懇意見物に參候節酒肴中食差止候事
- 一 婚禮之義肴三種酒五献膳部一汁三菜焼物肴右に准し随分儉約可仕事
 但行器取扱差向迄仕其餘親類は包熨斗取遣可仕事
- 一 婚禮之節若者共一統客來之義は差止め親類懇意隣家迄仕候事
- 一 縁付道具之義分限不相應之仕成仕せ間敷事
- 一 婚禮之節若者共石打等仕候者御座候得は早速御注進可仕事
- 一 出産祝義近親迄仕其餘客來仕間敷事

一 元腹祝義前同斷若者共客差止め候事

一 伊勢參宮其餘神佛參詣之節近親講組は格別他人客仕間敷事

但餞別歡差止料理一汁三菜に酒三献其餘吸物組肴等惣而差止め可申事

一 諸講會之義は茶漬迄仕酒差止め可申事

一 諸歡事他人より酒肴取遣仕間敷事

一 厄入厄流内祝迄餅蒸物披露不仕候事

一 寺小供手習に罷越候節傘雪駄差止め笠笠皮草履相用候様取究可仕事

一 滅罪並追善之砌僧分親類之義は膳一汁三菜に仕酒生菓子差止め講組隣家茶漬迄に而手傳仕候事
 右は此度御儉約御取究め候に付早速私共村中小百姓に到迄呼懸御趣意之御趣逸々讀聞候處本畏難
 有奉存候依而右之通一統相談之上右様究相立帳面に相認め差上申處相違無御座候以上

西高輪村 肝煎

孝 吉 印

天保二卯年四月

同村 五人 與

文右衛門 印

四七五

四七六
 同 留 藏
 同 嘉 兵 衛 印
 同 伊 兵 衛 印
 井戸村與頭庄屋
 湯淺榮五郎殿

質素儉約取究窺書

申 上 覺

(名東郡 湯淺氏太郎氏所藏)

此度御儉約諸事御取究被仰付難有奉存私組村々早速取究候所役人共頭百姓共立合右被仰付之御趣意夫々得と申聞候所一統難有奉長候に付私組村之儀左之通申談質素儉約取究申度旨私手元へ申出候に付株當を以奉申上候
 一年頭祝儀近親之儀包慰斗取遣仕年始之儀に付質素盃指出可申候其余懇意先惣而往來祝儀迄申合何以取遣不仕盃指出不申候中元歳末親類之儀者包慰斗迄取遣可仕事

付箋ハ伺
 田ニ對シ
 指示ヲ與

一五節句之儀内祝仕雜職親類指渡取遣之儀は隨分質素にして有來通親類之外餅蒸物取遣仕間敷

(付箋)申出之通可然

事

ハタルモ
 ノナリ以
 下皆全シ

(付箋)此雜職之儀は先日申聞有之通相心得可申餅蒸物取遣候義は申出の通可然候

一諸祈禱操興行之節親類並に懇意之者へ酒肴中食取遣仕間敷事

(付箋)申出の通可然候

一但自分棧敷にて一切辨當取扱間敷事

一祭禮他村方罷越候親類之儀は有來通質素にして其余懇意先商賣先之者一切客仕間敷事

(付箋)此祭禮往來成丈指止其餘申出之通可然

一婚禮之儀は身上相應之肴肴三種酒五献膳一汁五菜已下有合野菜と以質素仕往來之節樽肴取遣之義は指向迄に仕其餘親類之義は包慰斗迄取遣已下趣に應し質素可仕事

(付箋)(此婚禮客之儀酒肴三種五献と有之に付而は膳部之儀も一汁三菜に而可然候其余申出之通)

但婚禮之節石打候義は先年方御法度候所只今迄は若者振舞等仕不申候得共臨時不心得之若物共黨を催石打等仕候様之掛も端々有之無據若者振舞等仕候様之出來に候得共已後取改若者振舞指止可申儀に御坐候に付万一法外之仕成等仕候者有之候得は屹と御行着被仰付度

(付箋)此若者振舞吃と差止可申候其上不心得者有之及狼藉候者有之候は、急度相行着其名面可申出事

一婚禮後賀と号若者共樽入候義先年々御法度候所不心得之若者共黨を催樽入之義端々有之請方迷惑之掛りも相見候得共祝儀之儀故強而迷惑をも得不申出請候儀有之様相見へ候に付己後御觸通吃と相守可申事

(付箋)申出候通吃と取極可申候其上不心得之者有之候は、名面可申出事
一出産祝儀内祝披露之義近親之外仕間敷事

(付箋)申出之通可然候
一伊勢參宮其余神社佛閣參詣之節見立儀別留主見舞尤罷歸候節土産物披露不仕講參仲間振舞講組迄看三種酒三献一汁三菜之膳部指出質素に仕候事

(付箋)申出之通可然候
但只今迄は伊勢參宮下向仕村内へ御被弘候得は村内々歡に參り候節盃指出講參之儀は仲間振舞節隣家老幼之者客仕候成來候得共己後は兩様指止本文の通仕候事

(付箋)申出之通可然々

一減罪年忌吊等之儀身上相應之者僧賄之儀時々有合野菜之品取合一汁五菜以下親類又は講中之儀は一汁三菜已下膳部指出酒相用申間敷事右己下趣に應し質素に仕候事

(付箋)此膳部之義も三菜に而も宜かるべく候得共酒肴無之事故時宜應可申事
但減罪之節は郷内之者手傳と申用向有無不寄罷越相詰可申成來候得共多人數相揃候得は自然失墜多御坐候義に付向後右様之節は近隣之者義速に罷越家々之趣に應し人數入用之程見計郷内に而相雇可申に付雇之案内無之候は、指扣可申筈尤出棺等之節罷越訊經等勤申義は親敷致合可申事

(付箋指令)申出之通可然候

右之通諸事儉約申談取極申度旨組村々相極居申候右之段被遊御聞届被爲下候は、組村々一統雖有仕合に奉存候依而株書と以奉窺上候以上

井戸村與頭庄屋

卯六月

湯淺榮五郎

宮城清左衛門様

儉約質素觸御請書
仕上御請書之覺

一市郷共飯料に米相用候者は壹日三度之内來五月迄壹度は粥に仕候様申付候事
一右同斷麥相用候者粥に相成かたぐに付壹日三度之内來五月迄壹日は雜炊に仕候様申付候事
一郷分にわゐて米麥之外雜穀芋類は飯料に相用候者之義は右に相准し可相成尺は儉約に仕候様申付候事

一郷分造酒之義三步減石仕候様相觸有之處米高直に付墨造りに相残り居候分は最早造込指留候様申付候事

右之件々之通申付候儀は他國不作津留等に而米麥不融通に付來る夏秋萬々一郷分不作等有之候て者町人百姓者飯料取續之道大に難澁之場にも相至るへく哉前以右之心搏有之候へは違作等有之杯も迷惑無之取續之道理之旨江戸表方欺御沙汰も有之下々を御勞被遊候厚御仁惠之御趣意誠に無冥加事に候間此段得と相心得壹統へ申論候様咄聞候事

一右之通此度被
仰出に付御手許御役處へ被召奥州出羽杯凶作難澁之懸り且諸國津留米穀不融通之運等被爲聞召

上御國之儀は相應之世柄に候得共萬々一嘗夏秋違作有之候ても御下壹牀難澁不仕様との御意味に而隨分儉約質素に相守り兎角飯料給通之候義專一に相心得候様御郡代様御直御口達被極候御趣夫々被入御念候儀村中不相洩様教諭可仕候旨被仰聞奉畏御仁惠無此上難有仕合に奉存候私手元々逸々召呼申論之處壹統感服仕奉畏に付御請書取置申候無油斷時々心と附彌以御趣意通堅相守せ可申候依而私共連判御請書指上申候以上

天保五年正月
木頭各村々兼帶
坂州村肝煎
湯淺久太郎
後見
柿藏
同村五人組
太郎右衛門
木頭各五人組
安藤新太郎
湯淺重次郎殿

參考目錄

花園村諸事儉約取究書	名東郡	湯淺氏太郎氏
御儉約御制服等御究調請書	海部郡	岡田丞太郎氏
儉約御趣意請帳	名東郡	榎本儀市郎氏
質素儉約御觸書	板野郡	森 菴 樹氏
儉約御觸 寫	板野郡	松浦惣次郎氏
儉約質素御觸請書	那賀郡	坂州木頭村
儉約其他の觸書	那賀郡	吹田儀平氏
衣服絹類御法度御觸狀	板野郡	吉田次郎氏

荒地開墾制札

(阿波郡 市場町 所屬)

當郡市場村荒地之儀
 隣郷にて役はすれの
 百性並流涙人罷出可
 相開候一作は不可有
 年買候翌年より聊之
 上分可相計者也

慶長九年正月八日

蓬庵(花押)

新開田諸役免許定書

(板野郡 馬居光次郎氏所屬)

定
 一板東郡警田村新開田は六斗代島
 者三斗代但此請可爲三斗事
 一此荒地後々迄蔵入たるへき事
 一右之荒地へまかり出百姓有之者
 諸役可爲免許事
 右所定置如件

慶長十年十二月四日 豐雄(花押)

土地治水

土地

木岐浦御檢地帳

木岐浦御檢地

(海部郡三岐田村役場所蔵)

いさよが

下比下島

貳畝拾貳步

三升六合

四郎右衛門

尾野

中田

八畝廿壹步

七斗八升三合

同人

なみ松

下比田

壹反八畝九步

九斗壹升五合

茂兵衛

同所

下比下田

壹反七畝六步

六斗八升八合

同人

かな松

中下田

六畝拾八步

五斗二升八合

圓明寺

同所

中須	下上田	拾貳步	貳升八合	同	人
と	かへうへ	壹畝十二步	九升八合	同	人
同	所	四畝九步	三斗四升四合	同	人
同	中下田	四畝九步	三斗四升四合	同	人
同	所	五畝十二步	四斗八升六合	同	人
同	中田	四畝十二步	三斗八合	同	人
同	所	貳拾七步	五升四合	同	人
同	下々田	壹畝六步	六升	同	人
し	やうふ谷	貳畝廿七步	壹斗四升五合	九郎左衛門	人

四八八

同	所	壹畝六步	四升八合	同	人
同	下々田	五畝六步	貳斗六升	勘左衛門	人
同	所	壹反六畝十八步	壹石三斗二升八合	九郎左衛門	人
同	中下田	七畝十二步	四斗四升四合	同	人
同	所	田數三町五反五畝			
		分米貳拾四石壹斗五合			
		畠數貳反九畝貳拾七步			
		分米壹石貳斗七升八合			
		田畠合三町八反四畝貳拾七步			
		分米合貳拾五石三斗八升三合			

四八九

以 上

承應四乙未年五月三日

四九〇

立木四郎兵衛 (花押)

山井又兵衛

伊月平右衛門 (花押)

板東權兵衛 (花押)

龜田三郎太夫 (花押)

近藤善左衛門 (花押)

大岡浦新開御檢地帖

(名東郡所藏)

名東郡大岡浦新開御檢地帖

南堤の外 四畝貳拾壹步 三斗二升九合 惣右衛門

中島 七畝貳拾壹步 五斗三升九合 徳左衛門

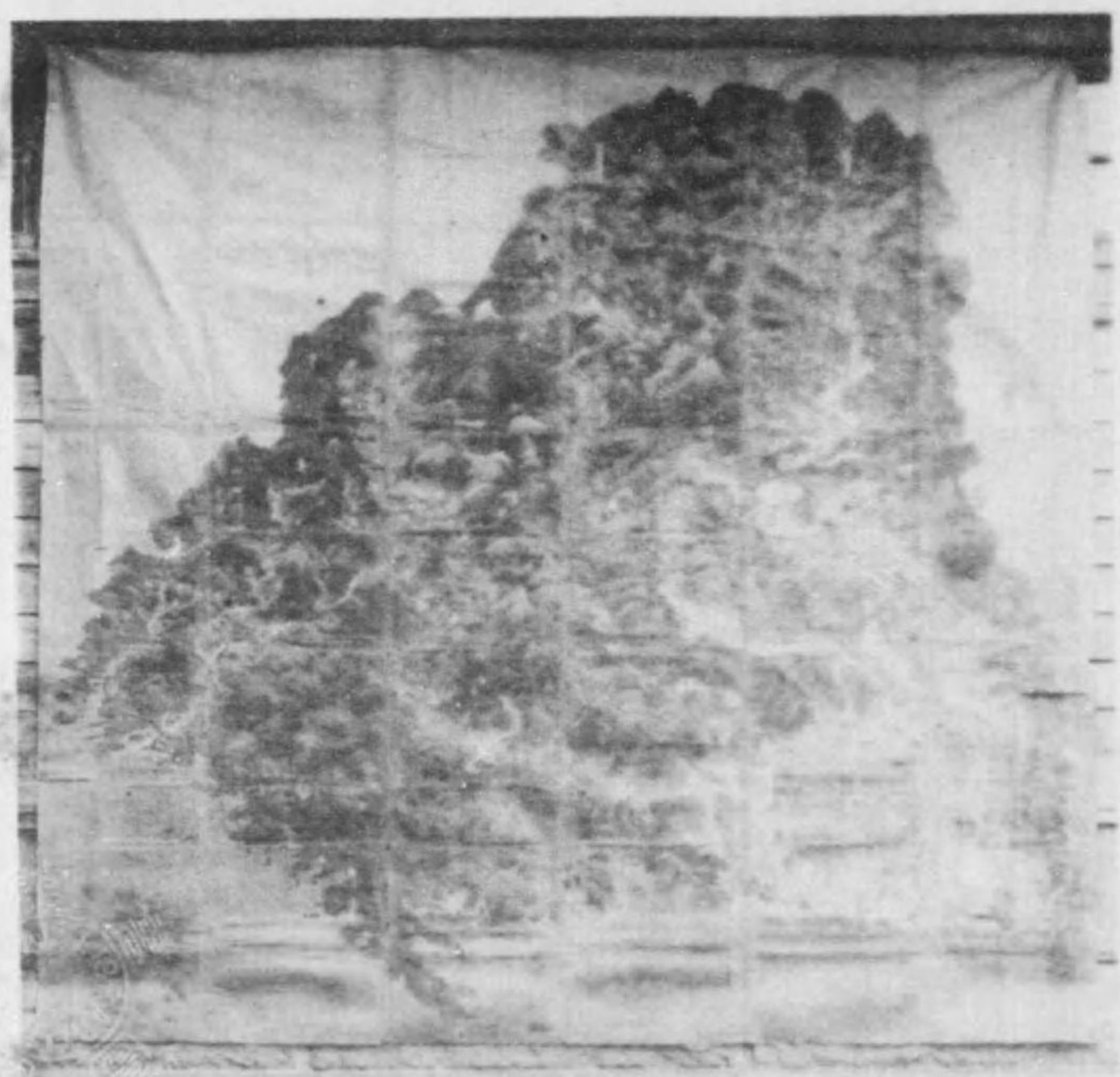
南長濱 壹反貳拾壹步 八斗五升六合 權吉

中島 同所

同上島

寛文年間 阿波國圖面

(徳島縣廳所藏)



寬文年間
岡遊圖圖面
(繪具線圖液圖)

同所	四畝拾五步	三斗六升	忠兵衛
中上畠			
同所	五畝拾貳步	三斗貳升四合	庄左衛門
中下畠			
南堤の外	五畝拾八步	三斗九升貳合	甚九郎
中畠			
北堤の外	壹畝貳拾四步	壹斗貳升六合	十左衛門
中畠			
同所	壹畝貳拾七步	壹斗三升三合	三之助
中畠			

畠數合四反二畝九步
高合三石五升九合

元祿拾壹戌寅年四月二日

近藤長兵衛
 勝太(花押)
 七(印)
 川端勘
 秋次(花押)
 吉成才右衛門
 雅通(花押)

西油岐浦藪開御檢地帳
海部郡西油岐浦藪林御檢地帳

地藏島	中上島	同所	上下島	御藏の前	上島	同所	上島	家の西	上の西	家の西
	六歩	六歩	六歩	六歩	六歩	六歩	六歩	六歩	六歩	六歩
	壹升六合	壹升八合	壹升	貳升	壹升	貳升	貳升	貳升	貳升	貳升
	久五兵衛	盤若寺	平五兵衛	同人	作右衛門					

長井庄太夫
武矩(花押)

(海部郡三岐田村役場所藏)

上下島	同所	上下島	島數合管畝三步	高合壹斗貳合
九合	九合	九合		
與一右衛門	同人	同人		

享保拾壹丙午年三月日

多田源右衛門
阿部伊右衛門
阿部直平
池内伴次郎
桑村甫助

貳拾壹冊之内

(板野郡吉田次郎氏所藏)

隱地申出御觸寫

村々隱地之義先年御觸之上其刻申顯し願出候族は其科御宥免被仰付候右御觸之義年久敷事故至此節而者□□隱地仕居申者も於有之は今年より來未四月迄御藏所へ可申出候然上は其科御宥免改可被仰付候

一畠地此後田成し仕義並空地新開其外萱野又は場所には植松等仕義不依何に御所務相付候品夫々御藏所へ願出候段唯今迄之通可仕候猶以此後御藏奉行御檢見人追々打廻り郷中へ罷出候間所々於其場何様之願に而も勝手次第に可申出候夫々可遂詮議候

一右之通御藏奉行御檢見人追々郷中へ罷出諸事相改候義に候は、或隱地又は畠之田成等之義仕り置心得違右被仰付有之上にも不申出至其場に見出詮義之上相顯申様之義万一有之候は、本人は不及言庄屋五人與迄も其科不輕可被仰付候間此旨を存少之不埒も無之様に可相心得候

右之通御國中村々小百姓に至迄不相洩様に屹可被申付候以上

元文三年

十月廿三日

右之通御當職方被仰下候條面々與村中小百姓至迄念入逸々不相洩様に可相觸候夫々申聞候上與切壹紙書付を以可申出候尤御藏所方も別紙之通申來候條承知可相觸候此狀先々急々相廻相濟村方可指戻候以上

欠

欠

十月廿四日

四宮 歡 太 兵 衛
板野郡與頭庄屋中

覺

御國中村々畠地田成に仕置万一心得違只今迄不申出罷有者共有之候は、今年方來未之四月迄之内申出候は、此度は其科御救免被成候條其村庄屋五人與共遂詮議村切に指出相調御藏所へ可申出候尤畠田成無之村は其趣庄屋五人與紙面を以可申出候少に而も隱置追而相顯候は、猶以其科吃と可仰付候右之通面々方々相觸可申間御當職方依仰如此に候以上

文久三年

午の十月

坪 井 彦 四 郎
坪 田 庄 兵 衛
仁 木 彌 一 左 衛 門
奈 良 井 貞 右 衛 門
杉 浦 關 左 衛 門
栗 田 仁 平 太
山 崎 夫 兵 衛
四 宮 歡 太 兵 衛 殿

五〇〇
右御両通御觸之通逸々承知仕小百姓に至迄念入不相洩様に可被相觸候尤畠田成詮義之上來四月迄之内御藏所様へ可被仰上候並隠地空地等御觸之儀夫々申聞御請書來る朔日切に此方へ御指越可有之候以上

十月廿六日

唐園村彦兵衛

空地開墾御觸寫覺

(板野郡吉田次郎氏所藏
諸御觸御狀扣帳中抄出)

一空地新開之義只今迄地床代被召上右に付後願に而も地床代餘計指上候者に被下來候然共向後地床代御赦免被成古來之通先願之者に被遣候左様に相心得隨分空地相見立願紙面可指出候勿論只今迄差出有之紙面相しらへ見分之上先願可被遣候

一御藏給知入組愈上り之場所他郷無縁之者願候而も其村名主共に配分開に被仰付候條名主共隨分無油斷願出可申候尤只今迄他郷無縁之者に當分被遣有之候場所も召上其村名主共に被下候條左様之場所其村々急々可申出候

一此後御藏川成床空地と相心得無縁之者願候共是又名主に可被下候條隨分無油斷名主之者共願出可申候

元文六年

附り給知川成床纒に而も場所間違に而空地拜領いたし居申候者も自然と可有之哉万一左様之義も有之候は、名主共方々可申出候以上

酉の七月廿八日

御藏所

下條成助殿

右之通以手崎表不殘急々御觸可成候尤末々至迄承知仕候様に可被仰付候

右之通申來候條面々組村中逸々相觸尤承知仕旨此狀に承知印仕相濟村々可指戻候

酉の七月廿九日

下條成介

板野郡與頭庄屋中

買預田地出入申立に付御觸寫

(板野郡吉田次郎氏所藏
諸御觸御狀扣帳中抄出)

一郷中買預け田地之義に付出入申立候類只今迄は五年切賣証文指出候へは預り手形は無之候へ共於御奉行所に及詮義來候雖然享保八年十一月朔日以後之分は預手形無に出入申立類一切許容無之筈に候并只今迄手形無之に田地預け置候者も夫々手形取置可申候尤右手形に加地子之員數をも書付所之庄屋五人與其外に而も慥成者之連判を以相極可申候若右之趣相背候者此後及出入

候節越度に可申付候右は此度御法仕置所に御詮義之上郷中可相觸旨長谷川伊豆殿被仰渡候條面々々村小百姓に至迄一統に可觸其意旨申聞其趣與切之一紙を以可申出者也

元文六年

卯の十月廿四日

山崎 夫 兵衛

青山 重 右衛門

本庄 官 左衛門

右之通先年被仰出相觸置候處近頃猥に有之地預り無之買地出入申立候義多有之候然共右様に御掟有之義故猶又同役申談候上地預り無之出入申立候節は彌不及許容に紙面指廻し末々不案之者も有之右様之族有之哉と存に付此度申觸候條末々至迄逸々觸知せ可置候尤御掟相背右目安迄に奥書出入取鎮候様仕候段庄屋五與共猥之仕合候へ共其義相糺候義は先令用捨候向後猥之仕合有之地預り無之出入申出候義は其村庄屋五人與共屹越度可申付候勿論然上にも心得違を以庄屋五人與共方へ奥書之義不申出候族も可有之哉不能許容趣右様に相極候上は其詮無之出入申立候者却而迷惑に相成義に候條是等之趣をも相心得以來猥之義無之様に面々之村中急度可申觸候尤此狀承知印相加候先々無油斷相廻相濟村々可指戻候以上

酉の九月十四日

下條 成 助

生駒 彦 吉
速水 角 五郎
板野 郡 與 頭 庄 屋 中

(名東郡 稲木 藤三郎 氏 所 藏)

新開地下札覺書

覺

坂 口

名東郡上佐那河内村

一田拾五步程

願主 銀左衛門

前川原

一同貳步程

同村 兵 治 郎

堂の浦

一同九步程

同村 幸 兵 衛

坂 口

一同六步程

同村 忠 兵 衛

かげのうら

一同拾五步程

同村 久左衛門

川原島

一同壹畝程

同村 重兵衛

約場

一同貳畝程

同村 弁左衛門

かしや

一同三步程

同村 同 人

同所

一同貳畝程

同村 同 人

こくじ宮

一同六步程

同村 紋 八

同所

一同拾五步程

同村 長左衛門

おとほ

一同拾五步程

同村 同 人

同所

一同六步程

同村 同 人

をくの下

一同拾五步程

同村 爲 六

同所

一同拾五步程

同村 同 人

どらめん

一同貳拾壹步程

同村 傳 六

田中

一同拾五步程

同村 庄次郎

同所

一同六步程

同村 彌兵衛

同所

一同三步程

同村 同 人

村出口

一同拾八步程

同村 林右衛門

畝合壹反三畝三步

但當亥方來る卯迄五ヶ年歟下翌辰の年方御年貢成