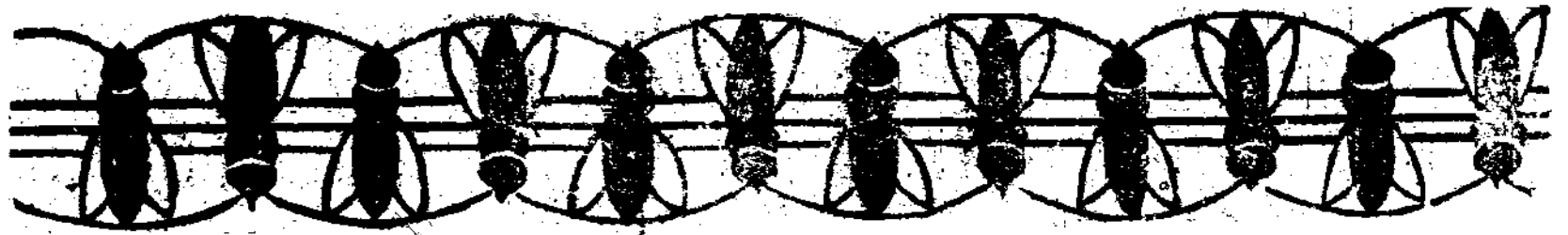


△此刊省同齊雜誌審查處特許登記證字號六八號△



陝西蜂業

張修之

第一卷 第三期

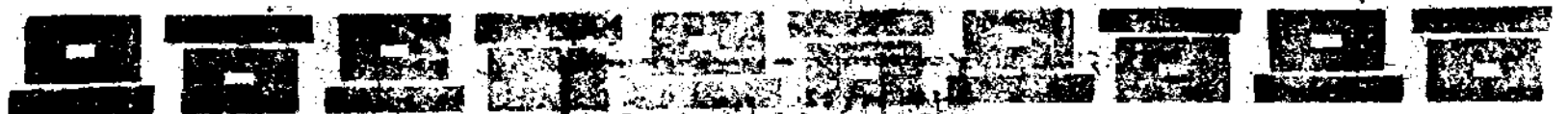
(總數第三期)

◀本期要目▶

論著	推廣陝西蜂業計劃草案..... 賀子同
	本刊所負的使命..... 峯 齊
	養蜂初步應有之認識..... 劉國士
研究	蜜蜂腐爛是否與蜜蜂腐爛病同一病害..... 潘益齋
	脫蜂器之使用..... 賀立民
	蜂王失亡原因之一..... 韜
	中國蜂改良法..... 宋慰峯
專載	蜂具學(續)..... 賀子同
調查	白水蜂業概況..... 王德厚
介紹	世界養蜂名人小傳..... 編者
雜俎	五月病歟? 果蜜腺病歟?..... 張修之
蜂業消息	中外消息七則..... 編者
問答	問題解答七則..... 編者
	編輯後記..... 編者
	補白六則..... 編者

民國三十三年八月十五日出版

陝西蜂業促進社發行



張修之

最新實驗養蜂法

△賀子固著

全一册 實價二元四角整

是書為著者青年主辦北平民生養蜂講習所時教材之一，內容約五萬言，計分二十四章，既談方法，不尚理論。其「人工養王」、「巢礎」、「中蜂改良」數章材料，尤為新穎，依據實習，無師自通。倘人手一編，必有稱頌於蜂業者。

(總銷處) 陝西蜂業促進社

(分銷處) 西安各書局及各書局

君欲管理蜂羣成績優良者？

請用最科學的

(函購便利郵費免收)

甲種 蜂羣檢查表 (每百張六元)
乙種 蜂羣檢查表 (每百張五元)

此表為賀子固先生最新製業已出版，為介紹推廣起見，歡迎各地同業函購，發代價請向本社商洽

陝西蜂業促進社啓

本社寄售蜂書

最新實驗養蜂法 (賀子固著) 實價二元四角

養蜂具學 (賀子固著) 實價五元

養蜂實習 (賀志誠著) 實價二元五角

養王手續一覽表 (每張三角)

蜜源植物調查表 (每張二角)

蜂羣檢查表 (甲種每百張六元 乙種每百張五元)

本社巢礎之優點

- (1) 蜡質純粹動力特大在三伏天尤不致伸長在分蜜時不致破碎
- (2) 蜡質純粹氣味芬芳能受蜂之歡迎不致咬碎
- (3) 用外國機器製造房度整齊職蜂不致築雄蜂房

每張實價壹元壹角歡迎外埠代理請向本社推銷股商洽

經售要目

- (1) 各種蜂具
- (2) 改良蜂箱
- (3) 意蜂巢礎
- (4) 中蜂巢礎
- (5) 各種蜂書
- (6) 養蜂手冊
- (7) 蜂離夾機
- (8) 蜂蜜蜂蠟

陝西蜂業促進社

論著

推廣陝西養蜂計劃草案

賈子固

一、養蜂事業之重要

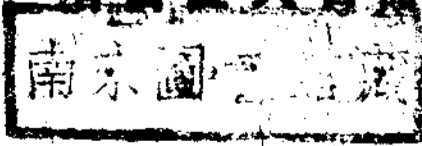
「蠶吐絲，蜂釀蜜」二者有利人生，殆無人不知，顧世人只知育蠶之法，豈明吾國；而不知養蜂事業，善亦獨發其先例，考古代無糖，而特為惟一之甘料，厥惟蜂蜜；故蜜之供吾人應用，當在三代以前，惟其時之蜂，猶係野種，尚乏人飼養；所需之蜜，多採自石叢或樹窟之中。據爾雅所載：「周王南巡，大封養蜂之老人」可以推知彼時之蜂，已因食品上之需要，進而至於人工飼養。又古書花鏡、致富奇書、農政全書、農桑通訣、博物誌等記載養蜂各法甚詳，更可見吾國在數千年前，已以養蜂與農業並重矣。

歐美各國養蜂，距今雖不過三百餘年，但其政府對於養蜂事業，非常注意，在農林部均設有養蜂科，並附設養蜂試驗場，研究改良，

不遺餘力。美國養蜂，每年統計收蜜利益，約有四千餘萬美金，歐洲大戰停止，會議華府，法比兩國曾向德國提出賠償三百餘萬蜂羣之損失，列為專條，其他各國，每年因養蜂採蜜而收入之款，均在千萬元以上，返觀吾國，凡百事物，創始較西洋為早，而發達則遠遜，故火藥用之紙花，航空止於風爭，曷勝浩嘆！茲值實業建國之時，倘對養蜂事業能予以重視提倡，推廣指導，則於增加農產，建設農村，定有極大裨益。

陝西養蜂之概況及應推廣之理由

陝西在民國十七八年，即有人注意養蜂，二十餘年經民生西北兩總場先後運蜂入陝，始植其基。抗戰以來，一般入漸知生產事業之重要，故蜂業築蜂發展，關中一區，尤稱發達，且已深入農村，目前長安臨潼渭南高陵三縣



涇陽白水富平咸陽乾縣興平鄠縣等縣蜂群最多，藍田華陰大荔蒲城耀縣藍屋縣武功等縣次之，其他各縣，亦均努力提倡，蜂羣日漸增加，約估計之，全省用新法飼養之蜂，至少有十五萬群，近因糖價昂貴，尤多實行採蜜者。

吾國以農立國，全國人民，有百分之八十五為農民，故國家之命脈，實基礎在農村之上。昔年生產落價，農村破產，平均每畝地之收入，不過十元，普通農民，以十畝地計，亦不過百元收入。現在農產品雖云漲價，以最高八倍計之，收入亦不過八百元，如再除去種子肥料捐稅等項，實餘無幾，因之維持一家生計，頗感困難。養蜂為農家最優良之附業，每家若能養蜂四群，每年至少可收蜜二百斤，每斤以市價三元計，至少有六百元之收入，此補助農家收成之不足，所應推廣養蜂者一。

植物受精結實，全賴雄蕊之交授，媒介此雌雄蕊之花粉，有風媒水媒動物媒三種，蜜蜂為動物媒中最優良者，故美國農家公認蜜蜂為植物之益蟲，尤其經營園藝者，歡迎蜜蜂；每屆花開時期，即向養蜂者租蜂數羣以資授粉，據美國 M. Traubnitz 省之養蜂者與 W. B. Benson 之

國各省，雙方所訂租蜂合同大意如下：每群蜂租主菓園下為五元，租主溫室種胡瓜處為十元，每群至少須五倍以上，規定後蜂主必將蜂群於三日內移至菓園或溫室，租蜂之目的，是為授粉，分封與收蜜，仍歸蜂主，蜂主暇時可去照料，未經蜂主允許，承租人不得開箱或移動，查農作物均為小形孳生之花，蜜蜂尤喜採訪，以其可以在短期內拜訪多數之花朵，故授粉富較他種植物為多，授粉多則生產種子亦多，農民收成自豐，此傳播花粉直接增加食糧生產所應推廣養蜂者二。

吾國沿海，現為敵人封鎖，外糖洋酒，入口有限，而本國產量甚微，不敷需求，人民紛紛採用糖稀燒酒，以資代替，惟查糖稀燒酒，均用食糧製造，際此戰事擴大，生產面積縮小，軍隊難民增多之時，此種辦法，無異減少食糧生產，如能提倡養蜂，獎勵採蜜，則不但蜜可代糖，且可以蜜製酒，此間接增加食糧生產所應推廣養蜂者三。

農作物花冠內之蜜汁，最易招致害蟲寄附，蜜蜂吸取，可以減少害蟲繁殖，又蜜蜂每年能孳生三十二萬，因工作忙碌，壽命短促，每

年在越冬前，不過僅留十萬左右，此二十萬隻蜂之死體，實為農家最優良之肥料，如每磅以五千計，二十萬隻蜂死體，可得四十磅肥料，此猶以每群計也，如集少成多，則肥料更可觀矣，此無形中增加食糧生產所應推廣養蜂者四。

三、推廣之方式與步驟

陝省面積遼闊，轄縣九十有二，自然環境，復分為關中漢中榆林三大區域，而養蜂之先後，蜂羣之多寡，各不相同，故推廣之方式與步驟，亦應有先後區域之分，請為分別述之如下：(一)關中區蜂業，已有相當基礎，所借一般養蜂者，率多分封售種，對於選種採蜜工作，不加注意，而於蜜蜂傳染病之蔓延，更感束手無策，擬請陝西農墾改進所設巡迴指導員一人，從事指導，並印刷各種宣傳品分散農民，限三十年底推廣完竣。(二)漢中區氣候溫和，蜜源盛茂，養蜂最易，惜因交通不便，意蜂迄未輸入，擬先派助理巡迴指導員一人宣傳提倡，並勸導農民將舊式蜂桶改用新法飼養，一面獎勵輸入優良意蜂，以植其基，限三十年底

宣傳完竣，三十一年度再設巡迴指導員一人，極積推廣，辦法一如關中。(三)榆林區因政治上情形特殊，三十一年度內擬先以文字宣傳，三十一年度，派助理巡迴指導員一人，巡迴宣傳提倡，辦法同前，三十二年度再派巡迴指導員一人極積推廣，務期全省於三年內一律推廣完竣。

四、人員分配與經費概算(經費概算書略)

為節省經費計，僅設巡迴指導員及助理巡迴指導員各一人，巡迴指導員之職務，為指導合理分封，實行採蜜，防治蜂病各種專門技術事宜，助理巡迴指導員之職務為編印各種小冊及宣傳等普通技術事宜。

經費概算，全年度擬定為一四，〇〇四元計分六項，第一項俸給費一，九二〇元，巡迴指導員一人月支九十元，助理巡迴指導員一人月支七十元，二人全年合計如上數，第二項辦公費八八四元，指導員二人係分區担任宣傳推廣工作，故全年最低限度應如上數，第三項設備費五〇〇元，購置必需之蜂具十餘種巡迴陳列，以便農民仿製，並藥品多種，以便遇有蜂

病隨時可以治療；第四項教育費一，五〇〇元
刷印養蜂淺說，採蜜管理法，蜜蜂病害防治法
三種，每種以十五頁計，各印三千冊分散養蜂
農民；第五項旅膳費七，二〇〇元，旅費包括
火車汽車舟車驢馬在內，膳費包年膳宿雜費在
內，採用包辦制，規定每日旅費六元，膳費四
元，不另報銷，全年二人合計如上數；第六項
預備費二，〇〇〇元 遇有臨時特別支出及上
列五項因生活程度增高或物價高漲時得呈准開
支以資挹注。

五、利益估計

陝西爲西北重鎮，人口達一千一百六十餘
萬，面積約五十六萬四千餘方里，氣候溫和，
土地肥沃，居民大都業農，樸實剛毅，機敏堅
忍，誠不失爲一良好之養蜂區域；況目前關中
蜂業已有相當基礎，果能因勢利導，以其爲發
展大西北蜂業之據點，則前途更不可限量矣。
惟陝省蜂業，政府過去既未注意，亦無確切調
查，而從事斯業者，率皆各自爲政，又無組織
聯絡，如欲估計其利益，實無相當數字以資根
據，茲綜合其關於各方面之利益，概括的敘述

如下：

- 一、養蜂事業輕而易舉，無論男女老幼均能執役，爲農家最優良之副業，可以補助農家收成之不足。
- 二、蜜蜂能傳播農作物花粉，可以直接增加食糧生產。
- 三、蜜蜂可以代替食糧製酒，又能代替食糧所製之糖，減少食糧製酒製糖之消耗。
- 四、農作物花冠之蜜汁，最易招致害蟲寄附，蜜蜂吸取，可以減少害蟲發生。
- 五、每群蜜蜂年可孳生三千餘萬，至少須死二十萬，集少成多，可得大量肥料。
- 六、目前蜂蜜每斤五元，黃蠟每斤九元，大量飼養，利益優厚。
- 七、推廣蜂業後，可以救濟一部失業人士。
- 八、政府因有蜂蜜蜂蜡之生產，可以增加稅收。
- 九、以蜜代糖可以抵制洋糖入口，挽回鉅額漏卮。（完）

本刊所負的使命

峯 青

陝西地處西北，文化落後，近年以來，荒旱頻仍，農村瀕於破產，民國十八年大旱之後，一般農民感於耕不能盡恃，乃起而圖副業之調劑，其時意大利蜂種傳入陝西，農民以其本輕利厚，爭先購買，然各養蜂者之目的，均在分封蜂羣轉售他人，坐享其利，曾幾何時，不特窮鄉僻壤中之蜂羣觸目皆是，即城市之中飼養大量蜂群者亦頗不乏人，但吾陝氣候高寒，植物之休眠期長，蜜源可資蜜蜂採取者為時頗短，蜂群愈分愈弱，不特不能分蜜，甚至蜂群本身亦無法維持，而養蜂者仍不知戒惕，乃以蜂蠟白糖牛乳等物施行人工飼養，以致蜂群採蜜之本能日益退化，養蜂事業之前途危機四伏，言念及此，能不悚然！

從前山東河北一帶養蜂專業之失敗，說者謂其提高過熱，發展過猛，促成養蜂事業之大失敗，考其原因，實由於養蜂者養蜂之動機不良，觀念之錯誤所致，蓋在當時養蜂者之目的，實羨於賣蜂群之利益較之收蜜為優，恣意分

封，不察蜜源之優劣，不審需要之多寡，前倡後效，蔚成風氣，迨達飽和程度，遂演成不可收拾之慘局，陝西養蜂事業進展之過程，殆與山東河北如出一轍，年來養蜂事業之為外界詬病，良有以也。

吾陝養蜂界同仁鑒於覆轍之堪虞，奮起而謀補救之方法，不獨於養蜂之技術上思加以深刻之研究，且更擬喚起養蜂者之注意，以自助互助之精神共謀事業合理之發展，曾洗以往養蜂者自私自利之故態，目前養蜂事業在吾陝既如此之廣且遍，將來之成績若何，實繫乎大眾努力之方向以為斷，故本刊不能不有求於吾陝之養蜂諸君，舉凡於養蜂技術之心得，養蜂者組織方式上之意見，以及養蜂器具之如何改良，養蜂教育之如何普遍，並進而促請政府製成法規以保護養蜂者之利益，則實有賴於各方同志提供意見，本刊願為大眾喉舌，將其介紹於全省養蜂界，以俾養蜂知識的交流，並策劃事業前途之發展，懸此目的，願與全省養蜂界

諸君共勉之。

美國養蜂之迷信

科學未發達時代，對於養蜂之迷信，不僅中國外國亦然，其在美國，當華盛頓誕日之二月二十二日，必須以蜂箱遷移一二英尺，否則謂蜜蜂必盡亡其命，如有訪友者，友家有蜂，叩以箱數，友必答以不知，如有欲數其箱數者，亦必不允，以為人知其箱數，對於彼之蜂羣，當有不祥。當封時，一群飛出，則趕速隨蜂鳴鐘，或打洋鐵箱。

陝西蜂業月刊特約編輯姓名一覽

(以姓名第一字筆劃多少為序)

王伯材	左禮齋	任子立	李文軒	李道正	呼若農	胡象賢	姚宗道	章仲農	溫君偉	楊玉廷	趙連璧	蔡芝瑛	劉止於	聶培林
玉德厚	田禾生	邢漢卿	李海峯	吳濂塵	孟伯謙	孫一元	賈立民	郭紹丞	彭俊青	趙葆如	潘謙儒	蔣德麒	薛維亞	
石蓮玉	任靜波	李芾軒	李重三	宋天傑	段躋同	孫玉如	章佩琦	郭使均	楊漢昌	趙堃山	蔡學周	劉國士	韓鴻濤	

養蜂初步應有之認識

劉國士

4、面網 面網亦名面罩，其應用目的，即在防範面孔被刺也。因身體各部，以面部反應最大故應特製面網，以防萬一，面網因材料之不同，而分為兩種，即軟體面網，以棉紗製之，易於摺疊攜帶，及硬體面網以鋼形鐵紗或銅紗製之，易於透視，工作亦便。但不便於攜帶。通常家庭養蜂用者，可以棉紗為之。取長三十英寸寬二十英寸之黑色棉紗，或蚊帳紗作成圓筒兩端各繫一網繩，上端用以套上硬壳草帽，下端用以繫着脛胸部，兩者相比，以硬性較佳，惟以原料購備甚難，以棉紗代之亦可應用。

5、手套 手套一物對初步養蜂者亦屬重要，在蜂店有特製長袖式手套，但通常市上所售布質短袖手套另接厚布長袖，亦可應用若求工作之便，手套並不必需，富有養蜂之經驗者，多已不用矣。

6、刮刀 刮刀用處極廣，為蜂具中最要工具之一；又以流蜜期檢查蜂羣，及通常清潔巢底時用之尤多，例如分離膠貼之蜂框，繼巢箱之

巢離及巢箱內部之查驗等，均須以此為助刮刀之式甚多，以美國備特式為最適用，刀長八英寸許，一端寬而較薄形成鈍刃式一端彎折長四分之三寸，成直角形，另一端尚上作緩曲彎形。

7、蜂帚 巢底應時常清潔及採蜜掃蜂離框時蜂帚用處最廣，帚之製法極易，即通常取硬草或棕櫚之類，作成匾平式長約五寸，掃端匾平寬約四寸左右。

8、隔王板 採蜜盛期繼箱築巢數層為避免蜂王侵入繼箱產卵計，巢繼兩箱之間，加一隔王板。板之蜂路恰合工蜂之上下，而不宜蜂王之通過也。蜂具商店，均有出售，蜂路係鐵製，近來鐵價日高，購置頗難，今改用竹製，頗稱合用。成都平原數家蜂場，均採用竹製者，竹製者極合蜂之習性，較鐵為宜，製法亦簡，用作柵法製之，削竹籤直徑約八分之一英寸，排列成工蜂體高度之蜂路，四週與中間 格圍以木板，藉以固定竹籤。

9、其他 除上舉蜂具為必須購置外，其他用

具其形，如人工育王用其少探級用具，製蜡用具裝用其等，皆依蜂場之大小而置備之，倘只養數群，上舉各種蜂具，若能齊備，即可開始工作。

五、蜂之生活習性

凡欲實行養蜂者，務必明悉蜜蜂之生活習性，組織，及其他特殊優越地位。蜂之在昆虫界中為極進化之動物，為適於家庭之養育動物之一種，蜂之適於園庭養育者當首推意大利種及中國種兩者。色澤不同，惟其生活習性大致相同耳。分陳如下：

1. 蜂王 每群蜂必有王一頭，在繁殖季節時，雄蜂數百頭，王蜂由多數平均約八千至七萬五千之眾。蜂王為蜂群之母，不具有遺精全羣之特能，其實際要務不過產卵而已。故全群之繁殖與休息，全賴蜂王之支配，王為雌性之發育健全者，工蜂為發育阻滯之雌性，即不健全雌性之發育者，羣中之不事生產者，厥為雄蜂，巢內蜂房分為三種，平均英寸長之蜂框有蜂房五個是，為工蜂之發育場所，數目最繁，每英寸四個蜂房者為雄蜂之發育場所，每屆夏秋

間蜂群繁殖極盛時，沿框之邊緣當發現舊王之垂形蜂房狀舊巢，生於此即蜂王之發育場所，所謂王台是也。

2. 分封之原因 蜂為保存其種族及新群之產生分封是顯焉。在春夏之交蜂群繁殖極盛之時，工蜂自動建造較大之蜂房，於蜂框之邊，或底緣轉移三日大之幼虫於其中。特給以王食約六月。王食亦飼予工蜂幼虫，惟其量極少。王食供給已足，蛹期即屆旋即封口。王即自行發育其間。封口之後，即所謂蛹期是也。再經七日王即羽化而出，由卵期計之共需十六日，而完成其發育。

3. 分封之狀態 王台形成短期後，原群老王領率領大部之老工蜂離開原群，自行另尋場所，重建新群。當分封之時，舊巢內老工蜂除出外工作外均陪老王離巢他去，現時原羣之蜂，除留下之少數老工蜂外大部為新出蜂房之稚工蜂，及已封口之蛹與未封口之幼虫也。當原巢內第一新王出台後，(處女王)，巡檢各處，凡有未羽化之王台，悉被咬破而殺之。此時之王，彼已知其為處女王，數日之後即出外飛行，尋機交尾苟交尾成功，與其交尾後之雄蜂旋

即死矣。蜂王交尾既畢，即飛返原巢，再兩日即開始產卵，所產之卵大部均屬工蜂，間有為王。次多為雄蜂。分封之事，通常年發生一次，若巢箱太小，內部溫度過高，則分封次數較多。

4、蜂王之年齡 優良蜂王，平均在繁殖極盛時，每日可產卵二千至三千，據以往之經驗，平均王之年齡約由六年至七年尋常二年之王，已達體力竭，雖能產卵，但不如前二年內所產之多，故王至三年後，即須更換新王。

5、雄蜂 雄蜂乃蜂王產下未受精之卵，於蜂房內而成之者。即所謂處女生殖是耳。卵經三日孵化幼虫，飼以六日。封房後再經十五日，方羽化而為雄性成虫。由卵至成虫，平均需二十四日。雄蜂除與新生處女王交尾外，概無其他職務，最多時期即在分封盛時，雄蜂之需求實在不計其量。身體極健飛揚迅速方有權與處女王交尾，故在自然當中，應隨時淘汰。

6、雄蜂之管制 雄蜂不事生產，以其體格之大所需消耗于工蜂之上，或數倍工蜂之需者，不但不能生產，且不能日營。反依工蜂之飼喂。凡蜂群擁有大量雄蜂時，乃養蜂者之極大損

失。故雄蜂之管制之術，不可忽視之。倘管制有當，為間接增加蜜產之一法也。管治之法雖多，最要者即選購極規則之巢礎。巢礎房基均按工蜂房之大小而定，凡依巢礎形成蜂房極有規則，極其整齊，只適於工蜂，故引用巢礎為杜絕或減少雄蜂增多之良法也。又關雄蜂管制之事，養蜂者似應不必過於重視，固在繁殖分封時期蜂框四週雖在嚴密管制之下，蜂為傳種計，時有雄蜂發現其巢分封末期，越冬之前或流蜜告終時，雄蜂必一一被工蜂殺死。

7、工蜂 工蜂者乃助於工作，從事生產之份子也。凡王產遺受精之卵於較小之蜂房內者，發育之蜂，均為工蜂。卵經三日孵化幼虫五日，蛹期十三日，總計由卵至成虫共需二十一日。工蜂幼虫初蟬後，皆給以王。旋即給以蜜粉之混合物，此物即日蜂食，因其含有營養成分，次於王食之故。初羽之工蜂色呈灰白，數日即退。此期名曰稚蜂，所任工作為保育之類。或俗曰護士工。若室中之工作人員專從事負責巢內之各種工作，稍長即担任守衛及採水工作，經此短期之訓練，而後方能飛赴野外負担採粉及採蜜之生產事業。其入內時，則必泌蜡質助修理

建蜂房其有經濟地位，即在是期。工蜂壽命之長短，依其翅之整全與否為定。倘工作過忙，外出次數過多，天氣又異常乾燥，則其翅之破壞極易。其壽命即短，平均工蜂壽命長約三至五星期，若越冬工蜂，因其外出特少，壽命乃較長約七八個月之久，工蜂為發有不健全之雌性，倘王忽而絕跡，及其他之意外發生，間有工蜂代王職，而事產卵。惟所產之卵，因未受精發育，均為雄性。

8. 蜂種 蜂種極多，通常家庭飼養而具有經濟之價值者，當推黑蜂種，如德國蜂或西班牙蜂。及黃蜂種如意大利蜂種，即現在通行飼養之優良蜂種，該種按其腹部顏色，又分為三級與純黃之別，前者占商業上之重要地位，因其產量極高，而易管理。對初學者之實習材料，尤為極合適。前舉黑種在歐非各地飼養獨多。現在吾國通行蜂種為三環意蜂及中國種兩種。

二者均有經濟之價值，並可施用人工之技術，以增副業之收入。
(未完)

● 刊 本 ●

歡迎批評
歡迎投稿
歡迎訂閱

▲ 蜂羣檢查表 ▼

- 甲種：每百張六元
- 乙種：每百張五元

代售處

西安東關陝西蜂業促進社
西安竹笆市西北蜂場事務所

研究

蠶蛹腐爛是否與蜜蜂腐蛆病同一病害

潘益重

敵眷為消遣起見，月前曾喂少數家蠶，結繭後，久逾蛻化之期，蛾未出繭，剪開視之，蛹多腐爛，間有少數如同蠶蠶，其腐爛之液汁，與蜜蜂之腐蛆病相似，但臭氣畧遜，究竟係

何病害，其病菌是否與蜜蜂腐蛆病菌相同？假使將此種腐爛蠶蛹之汁，設法喂給蜜蜂吸食，是否能以傳染同樣病症？吾陝養蜂界同志中，研究昆蟲病理學者必不在少，尙希有以指教！

脫蜂器之使用

賀立民

脫蜂器之惟一用途，即在採蜜時期，將此器加於脫蜂板上置於巢箱與繼箱之間，繼箱之蜜蜂，由脫蜂器經過，即不得再返回原箱，以便提取蜜脾，採取蜂蜜，用法至為簡單，養蜂者盡人皆知。惟使用時不慎或用之不得其法，則為害至大，現就其利害及其使用時如何選擇，畧述如左，以促同志之注意。

一、脫蜂器分帶圓式輪式箱式三種，帶圓式僅有二個脫蜂法門，約長四寸二分，寬一寸五分，用時加於脫蜂板上之孔中。輪式者直經約

四寸二分，有脫蜂活門四或六，亦須置於脫蜂板之孔中。箱式脫蜂器與脫蜂板大小相同，用時直接放於巢箱之上，不再需用脫蜂板，有脫蜂活門四十二個，分列六排成三段，故亦名之曰三段脫蜂板，間有二段四排者，有脫蜂活門二十八個，名之曰二段脫蜂板。此數種脫蜂器，均能將繼箱中之職蜂脫出。帶圓輪式，價值甚廉，惟須與脫蜂板並用而活門甚少，如加設數層繼箱，非短時間可以脫淨，不宜使用。且其價值雖廉，連相脫蜂板之購價，亦等於箱

式之價。至箱式三段脫蜂板價值雖昂，但脫蜂時則較一段輪式橢圓式為迅速。

採蜜時期，除蜜源十分豐盛之地，秋季可採蜜外，普通均在春夏之交，（約在五月下旬）此時天氣漸熱，北方溫度約在華氏九十度之間，蜂羣巢門，此時大約均放至最大程度，以資流通空氣，加設繼箱之群，因外來新鮮空氣須繼集箱始能達於繼箱氣流曲折，故繼箱之溫度必較巢箱為高，况蜜脾能增高溫度，因此使用時若不注意，則全羣有被窒息之危險。

脫蜂器之使用，以作者所得經驗，加設牛繼箱之群，如已購有輪式脫蜂器及脫蜂板時，不妨使用，其時間須在下午六時以後，此時職蜂全部歸巢，第二日天明即行飛出，一夜之間即可將半繼箱內之蜂全行脫淨，夜間氣候較為涼爽，空氣流暢，不至窒息，至加設數個繼箱之羣，脫蜂時必須使用三段或二段脫蜂器，萬不可貪圖橢圓式輪式之價廉，而遭受莫大之損害，使用時更須先安放於第一箱下（即最上一箱）漸次下移，倘急於從事，而安放緊靠巢箱之繼箱間，則最上層箱中之蜂，必感覺空氣閉塞，巢脾或即溶化。

現時更有保溫脫蜂器一種，即係將三段或二段脫蜂器中之鉛版，改用鐵紗，或將鉛版用機器鑽有極小之孔，以流通空氣，如將蜂脫淨，蜜脾一時不即提出搖取蜂蜜時，放置原箱數日，利用巢箱中溫度上升，而蜜脾仍可保持原來溫度，放入搖蜜機內最易搖出房內之蜜。

陝西蜂業創業刊號要目

題詞	發刊詞	論著	研究	調查	專載	雜俎	介紹	問答	蜂業消息	補白十則			
養蜂與合作	養蜂者應守道義	養蜂與人生	對子陝省蜂業之回顧與前瞻	美洲幼虫病在流蜜期之醫治法	余之分封與收蜜	職蜂產卵之識別及其預防	陝西蜂業促進社概況	蜂具學	寫在不通的前面	養蜂重要章程	世界養蜂名人小傳	蜂業消息	補白十則
潘益齋	姚宗鼎	姚宗鼎	姚宗鼎	李海峯	王德厚	宋魁峯	胡象賢	賀子固	編者	編者	編者	編者	編者

蜂王失亡原因之一

輯

余於四年前越冬期（約在古曆一月間）之一清晨，繞蜂箱四周，盤桓閒視，忽發現一王屍伏於箱前之底板上，頭向巢門，如欲歸巢之狀，余即拈於手中，細視之，並無被他蜂刺傷或咬傷之痕跡，又非老玉或劣王，而竟死矣！余甚惋惜，置之口腔前，呵之以暖氣，蓋恐其因受寒而致神經麻木，故輸之以溫度，欲使其復甦也，良久，徒然，即憤而棄之，後悉其王之死，因箱內蜂群頗旺，溫度過高，故王暢遊無阻，不幸誤徑而出巢，巢外氣候甚寒，急欲歸去，已無及矣，遂致凍斃，惜哉！

今年春天，余分封一群，於其中置王台一枚，三日後，啓箱視之，則新王已出矣，逾十日，復檢查之，甫啓箱蓋，則見職蜂數十，結一球狀，余思曰：「莫非伊等圍王乎？」以指撥之，見黃金色燦然，隱現於群團中，余曰：「果也」再撥之，則見球內有一蜂屍，數蜂圍咬，而王亦被數蜂緊咬，續撥之，則另一蜂，欲斷王翅，余遂爲之釋開，將王另置他一新脾，（新出之稚齡幼蜂叢中）始釋手，此時蜂王狼

奔豕突，揚尾撓翅以去，狀如逃命，羣蜂見之，遂共攻焉！余將王囚於籠中，將巢箱覆蓋，約待一小時左右，王現飢寒窘迫之狀；余復輕啓其箱，見箱內各蜂鎮靜異常，遂緩緩提出一框，將王置於其上；有一蜂見王至，現有驚色，似欲攻逐，而王則緩蹠龍步，覓蜜而食，處之泰然；其蜂亦不復攻，約二三分鐘後，無一蜂攻者，余遂閉箱而去，再逾三日後，其王交尾產卵矣。

蜂羣何以圍王而攻之？推其原因乃因盜蜂竄入巢箱，職蜂羣起捕盜，盜急，遇蜂即咬，遇王便刺；而王之護衛軍早已刀出鞘而子彈進膛矣，盜者捨命而主，衛者雲擁以禦，遂致將王窘困，而職蜂只知盡力殺敵。（前述之一蜂屍，即盜者被殺也）蜂王亦因之而被殺（有時因此而自相殺亡之蜂，可達數百之多）此所謂玉藕不分，亦蜂王失亡原因之一也。

然則首次置王於群中，王何以奔？二次王又何其沈着耶？蓋蜂王被職蜂圍咬，有關生命，且王痛甚，苦無隙以逃；余雖移王於較安全

處，而王尚不自知，故仍欲奔逃，正因其王之奔逃，橫撞直衝，遂引起職蜂之攻擊矣！二次置王群中，因王已受一小時之飢寒壓迫，或者腹中嘔嘔在鳴，身體亦寒縮而慄，精神亦為之稍挫，故置群中，覓蜜而食，已無餘力以奔行，或者將以前被圍之畏心忘盡！故頗沈着；再就另一方面說：或職蜂見王之儀態大方，行動自然，故不復攻也。

此外誘王之手術，亦宜注意！王囚於籠中，受飢寒之壓迫，則行動緩慢而沈着，是所必然；此時啓開王籠，伸食指於籠內，讓王自爬指上，然後將指嚙向上，（因王之習性，喜向上行）靠近巢脾，則王爬於巢脾上亦不自知，故不蓄畏心，不現浮行，則職蜂決不攻也，如是則誘王成矣，（此法宜於上午箱中老蜂出外工作，而箱內僅餘少數新蜂時行之，因新蜂判別力小也；或新出之幼王，用此法誘入很妥）此法須利用彼此不知不覺間誘入之，苟有凌亂，震動，或施術人手帶異味，或口中呼氣觸於蜂脾上，（人口中之呼氣，帶有異味，足以擾蜂）致蜂之注意力增加，則效果甚微矣。

（完）

孩小與蜜蜂

小兒吃蜜有不可思議的功效。疲弱的兒童，常常吃蜜可以增加重量，得到健康的幸福。並且蜜內的滋養物，能補充血球，使血液鮮紅旺盛。如在哺育時代，因人乳不足，用代乳粉時，要以蜂蜜代糖。

蜂螫後怎樣處理

- 1、可於螫處以火油塗之或浸入火油
- 2、可用亞摩尼亞或蘇打塗之
- 3、用薄荷葉嚼細塗之
- 4、用專門防治蜂螫之藥塗之其配合量如下

樟腦精 (Prep. of Camphor) 三百六十格蘭姆

碘酒 (Iodine of Iodine) 一百二十格蘭姆

甘油 (Glycerine) 六百格蘭姆

中國蜂改良法

宋魁峯

中國養蜂歷史甚久，各朝均有記載，不過因不能改良蜂種，及改善管理方法，所以不能發達，直至現在反日見衰微，苟能以科學的方法研究改進，未嘗不可得到美滿的結果；決不應純以外國蜂之新奇，而置本國蜂種於不顧。況中國目前民窮財困，農村破產，決難用舶來蜂種，迅速普及，何若用本國蜂種，加以改善，使之漸趨發達。

詳察舊法養蜂所採方法，有以下三點，為繁殖及採蜜之阻碍：

一、取蜜——中國蜂種，產蜜量少，每群每年採蜜至十五斤左右者，已稱不少，而世界產蜜最多者，每群每年有產搖蜜至五百磅之多者，兩相比較，真有天淵之別；考其原因，大半係不明採蜜方法，與時期之所致，舊法收蜜，往往連蜂脾割下，然後煎熬，或壓榨，所有蜂房內之卵及幼虫及死蜂等，均混雜蜜中，不惟有碍衛生，且有極大之損失；試考查蜂房之製造，實為蜜蜂最苦之工作，普通每製巢脾一磅，須耗蜜數十磅，始克成功，在此造脾期內，除不

能供蜂王充分產卵之地址，及減弱採集力量外，更有增加消耗及促短職蜂壽命之弊，况蜂脾割去後，幼虫損失，又須蜂王重新產卵，原有職蜂，逐漸老死，而未來幼虫，須日尙多，蜂群遂致衰弱，對下期繁殖及採蜜影響殊深。

二、蜂具——養蜂器具，以蜂箱為最主要，蜂箱適宜，採蜜、分封，以及管理，均易着手，我國舊法養蜂，多在木桶或牆壁中，完全聽其自然，不加人工管理，是以因居處不宜而逃去者有之，受敵害侵畧而逃去者有之，被巢虫侵害而逐漸滅亡者有之，秋冬蜜源缺乏而不知救助，冬季不能保溫，致凍餓而死者，亦有之，凡此種種，往往全群滅亡，又安能冀其發展耶？

三、分封——土法分封，完全聽其自然分出後，再設法收回，但往往因防備不週，或未察覺而逃去時，則以為命運不佳，終不思係不能設法管理之所致。

以上諸弊經多數養蜂家之研究改良，其方法不外下列二種，經敝人多次實驗，成績頗佳，茲詳述之，以備推廣。

一、改良飼養方法 於夏季蜜源豐富之午前九時至十一時之間，將原箱移至一旁，於原位置上放一新式集箱，箱前底板與地之距離斜立一木板，然後將舊箱打開，先捕蜂王於王籠中，噴以冷水，使蜂安靜，用利刀將原有蜂脾於基部割下，（未割之先，須用噴烟器將割脾上之蜂逐去。）照巢框之大小裁齊，箱入框中，用鋼鐵絲纏繞使牢，（貯蜜過多之脾勿用，蓋未經職蜂粘合堅固之重脾，易受熱而墜落，恐招損失。）加入新箱，如此割取三四枚後，將蜂王籠吊於數脾之中間，再將舊箱所有職蜂，全數搖落於新箱巢門前，再迅速照前法，將所有之幼虫及卵子脾裝好，加入箱中，蓋好。過三日後，放出蜂王，檢查群內巢脾，是否夠用，若現擁擠狀態，可加入巢礎框一二個即妥。又須注意者，即意蜂巢礎，其職蜂房，恰適於中國蜂雄蜂房之用，苟不知而誤用，則滅亡可立而待，故須購用中國蜂巢礎，萬一買不到時，用意蜂巢礎裁為一吋寬之窄條，粘於裝有鐵線之巢框頂部，（與上整張巢礎相同，）則職蜂自能基於製成其適用之巢脾。

二、改良蜂種 既經改用集箱後之中國蜂羣，

在蜜源豐富期間，殺其蜂王，隔二日後，介紹意蜂王台於群中，（有用蜂王介紹者按筆者經驗不如用王台介紹，比較保險，蓋蜂王與蜂群，本非同種，接受較意蜂稍難，非熟練養蜂者，易招失敗，故只就用王台介紹而言。）待蜂王出房交尾後，將所有無幼虫之巢脾，易以意蜂巢脾或巢礎，以後漸由漸換，至盡為止，兩三月後，可完全變為意種蜂羣。

上述二法，輕而易舉，深望有志改良蜂業者，就所處之環境，擇其善者而用之，再加研究，精益求精，或能對中國蜂業上有所進展也。

•（完）

蜂蜜是易於消化的東西

蜂蜜含有轉化糖百分之七十五，這轉化糖已

是消化的東西，所以有胃病的人或腹胃不健全的人，吃蜂蜜有很大的利益。因為蔗糖很不容易消化，吃了停留在消化器管，受着微生蟲的侵犯，釀成酸繼以瓦斯，害處是很大的，現在用蜜代糖，可以免了這個弊病。

專 載

蜂 具 學 (續)

人能有所發明，才算真本領，這是山西省政府獎勵民衆的標語。可見你對於某種事情，雖然會做，若是不能再有發明，還不算真有本領。現在會養蜂的不少了，能發明一種方法或蜂具的有幾人呢？我希望大家不要憂蜂之不會養，而要憂養之不能精，蓋精的結果，就能發明了。

現在中國養蜂界有一個困難的問題，就是沒有製造巢礎機的機器，全賴人工去搓巢房，大小深淺，不能一致；並且幾個人作工，一個月才出一架，太費事了。作業時既然感覺到這種困難，便要發明。現時養蜂的困難，不止這一端，希望我們蜂界同仁，都是振起精神，積極的去發明。

第十章 蜂具統一的便利

養蜂器具，彼此都有連屬的關係，製造的

尺碼，總要大小長短一致，並且這一種的尺碼大小，和與他有關係的別一種的尺碼必須符合，應用時才能恰恰相當，不然牛頭不對馬嘴，不但使用時感覺不便，反將有用的金錢，置了些無用的東西，這是多麼不經濟的啊！

蜂具尺碼大小，不能一致，作業的時候，處處掣肘，還是小事，甚至蜂群損失，成績惡劣，為害甚大。希望始業同志，對於此點，總要特別注意，千萬不要漠然視之！

要總蜂具統一，免除上面說的弊病，最王要的，就是蜂箱必須採用標準形式，然後各種蜂具，都依標準巢箱去製，大小相同，長短一致，隨時可以調換倒置，則絕長補短的現象，決不會發生的。應用的範圍廣了，作發也迅速了，多麼便利呢。

第十一章 購買蜂具時應注意的幾點

賀子固

養蜂器具，按始業者的主場來說，暫可分作(1)主要的(如面網手套等)和(2)次要的(造王器具等)兩方面，前者多為管理蜂群的器具，始業者着手養蜂，就非應用不可，後者比較專門一點，等到養蜂經驗豐富，範圍擴大的時候，才去使用。

始業者總要按着緩急先後分別去購置，不要見了蜂具，不管他適用不適用，就購買起來，現在我且把購買時應當注意的幾點，分述如左：

(一)蜂具的尺寸 關於蜂具尺寸問題，在第四章內業已說過，似乎這裏不須再談，要知道購買蜂具與製造蜂具的目的均同，應當同樣的重視，現在蜂具店內，雖然不至於有尺寸不準確的蜂具，可是我們不能不預防將來有投機份子，作此勾當。(參看第四章)

(二)蜂具的材料 普通的蜂具，都是鉄木參用，尤其是木占主要的部分，購買時應當特

別注意，最低限度，要具備下列的四個條件：

1. 耐久不變
2. 堅固耐用
3. 質料優美
4. 沒有氣味

(三)蜂具的選擇 俗語說，一分錢，一分貨，價值大則貨優，價值低則貨劣，貨物與價值為正比例，便宜的蜂具，不是材料太壞，便是製造粗劣。甚至有人因為蜂羣發生疾病而死亡，把所有的蜂具廉價出讓，若是貪圖便宜，危險就不堪言狀了，所以購買蜂具，非慎重選擇不可。

(四)蜂具的精良 養蜂打算成功，總要選擇精製良善的蜂具，卑劣之品，決沒有良好的成績，我們再看阿黎氏關於蜂具的一段談話，就知道精良蜂具的重要了，他說：「養蜂要件，先要選擇合式之巢箱，巢箱如良，將來採取巢蜜及分離蜜，既占競爭優勝之位，而再有各種良善蜂具，自能告厥成功矣。(未完)」

調 查

白水蜂業概況

王德厚

吾邑位居關中中道之極北，與黃龍山相接，距西安約三百餘里。氣候溫暖，在春季平均約華氏五十二三度，夏季平均約九十度，秋季平均約七十一二度，冬季平均約四十一二度；蜜源豐富，在春之主要蜜源有芸苔，夏有苜蓿與中槐，秋有蕎麥；惟在夏六月十五日至七月十五日（即陰歷五月十五日至六月十五日）前後月餘，因無主要蜜源續開，於此期間，雖不能分蜂取蜜，但次要蜜源如：草棉，蓖麻，瓜類，豆類等，於蜂生活，足供維持。

農民習俗淳實，多以務農為業。自抗戰以來，除少數人民，實地科學方法，大量開採煤業與瓷業等外；對於養蜂事業，亦頗注重，尚能用科學之法，提倡飼養，以謀後方生產之發展，與夫經濟之建設。

自縣蜂業，於民十九年秋間，縣建設局局長井養民由西蜂場，購蜂群，主持飼養，

首由王君懷德等經營，繼由德厚管理，至今已十餘年，而蕃殖之群，除售於外縣百餘羣不計外；現已增殖至五百餘羣。全縣蜂家統計約有一百餘戶，除二三家為專業經營外；其他均為副業，先購一二群，由試養而副業，漸次擴大，及於專養，是其優點；但多數養蜂家，因知識短欠，經驗不足，對於蜂群，不能諳蜂之習性，施以管理手術，好以個人之意目標奇立異，是其缺點。

今春四月初間，陰歷三月初間，氣候與去年無異，因天氣驟寒，麥苗芸苔概為黑霜所殺，又因幾日風怒號，芸苔受摧折，於蜂蕃殖，頗受影響，無分封取蜜之可能；所幸於五月十一二日，即陰歷四月廿六日，天落透雨，以助苜蓿之開放，蜂業前途，始有轉機焉。

一九四一年五月廿一日寫白水羅莊合作蜂場

介紹

世界養蜂名人小傳

編者

達藤氏 (Orrin Danton)

一八六三年，達藤氏自法國移居新大陸。次年，卜居於伊利那省哈密而登鎮北二哩之小農場。其開始養蜂，僅有兩群，且為黑色蜂種。今達藤公司沿密士失必河一帶設立分場十餘處，為全世界最有名產蜜蜂場之一。

伊子 O. P. Danton 生於一八五一年，今已八十有三矣 (1933)。一九二一年秋，中國養蜂家馮煥文氏在哈密而登鎮，拜會 O. P. Danton 氏，曾蒙殷勤招待。美國養蜂雜誌 (American Bee-Journal) 為美國養蜂報中最早之刊物，至今約六十餘年。此報現由 O. P. Danton 氏主編，內容豐富，行銷於世界各國。

O. P. Danton 之著作，有以下數種

- (1) 達藤氏養蜂法
- (2) 養蜂初步

(3) 修改冷氏所著之巢箱與蜂蜜，達藤氏一生之養蜂經驗與學識，皆載此書之中。

(4) 歐勃氏之考察 (譯本)

達藤氏製造之鐵線巢礎，蜜蜂造房迅速，整直而又堅固，確為養蜂界之一大貢獻！

編者一九二八年至一九三五年間，在北平主辦民生養蜂講習所，每年須購氏製之鐵線巢礎五十磅至一百磅不等，並請達藤公司代購美國各地之養蜂書報，均蒙其一一代辦，該公司熱心服務之精神，令人欽敬！

七七變起，本所各部停頓，編者隻身返陝，不與氏之蜂場交往，忽忽已四年餘矣，不悉氏仍健在人間否？

雜 俎

五月病歟？棗蜜脹斃歟？

張修之

查本縣城鄉養蜂之家，其蜂料常於每年五月間，死亡特別嚴重，以余察其情形，殆受當時棗蜜脹斃，同人中有認為五月病者，非也，如屬五月病，則各群不至完全受病，且其發作當或遲早不一，不能與棗花開放之先後，適相吻合，假令果為病害，當然不治不止，何以於十數日後，其死亡竟能自行停止，蓋棗花開放故也，又觀其死亡者，多為壯年働蜂，群勢亦與死亡率成正比，當其將要死亡之前，并未現出他項癩象，只腹部膨脹匍匐地上，作躍躍欲飛而不得之狀，以此種情由，可斷定為棗花蜜脹斃無疑，習慣上對此，往往大量載種冬葵，以稀薄棗蜜硬皮，或臨時飼蜂以鹽水，余均如法行之效甚微，竟有最旺之群，經十數日死亡之後，僅餘為寥寥之幼年蜂者，過此不久，即為中槐流蜜期，而蜂羣辛弱，不能大量收採，未始非養蜂家之一大損失乎，或曰欲免此害

，可暫時幽閉巢門，或轉移地點，此說似亦近理而非都論也，蓋棗樹為西北普遍產物，亦屬重要蜜源之一，近以涇陽而論，却未有五里互連之內，絕無棗樹者，况轉移亦非易事，至流蜜期間，而幽閉蜂羣以斷其工作，更失養蜂之用意矣，吾人於此問題，如能謀得相當妥善之解決，則於一般養蜂者，裨益當非淺鮮，所謂妥善辦法者，即不失流蜜期，而不損害蜂是也，鄙人曾百索而不得一法，敬維貴社執事養蜂專家，技術精良經驗宏富，想對此普遍顯著之問題，早籌有高明優越之對策，固管見未及者，急願聆聞也，非然者，可否請由貴社徵諸各方社員作共同研究，以收集思廣益之效果，能為我養蜂同志，今後運得一新之禦敵防害辦法，則不徒為社會之貢獻，實亦蜂業界之一大收穫也。

蜂業消息

日本蜂蜜輸入東北之稅別

東北各省，由日本運輸蜂蜜至東北各省無稅。蜂蜜輸入稅，從價二分五厘，附加稅五分，輸出稅七分。其他關口稅地方稅均無。

英國之蜂蜜輸入稅

英國本島每年輸入之蜂蜜，約計三千噸，屬於領土者，輸入無稅。對於外國蜂蜜輸入，每磅課稅一分五厘，政府現獎勵國產自給。

德國蜂種改良之目標

德國希姆馬氏對於蜂種改良上之目標，屬於職蜂者為：1 集蜜性之發達，2 巢脾迅速。3 抵抗力之強大，4 命長，5 分封性之減少，6 巢內之整齊，7 蜂病抵抗力強大，8 飛翔力大，9 溫和。屬於蜂王者為：1 多產，2 蜂兒圈之充實，3 適期產卵之開始。

蘇聯郵送蜂王至日本

莫斯科大學加馬洛夫氏，作遠途郵寄蜂王之試

驗，曾郵寄高加索種蜂王六七十四，繼以四十至四十五公分之食料，歷三十一日後，安抵日本，寄交千葉縣德田氏收取。

梁子熾準備改良城固土蜂

本刊特訊：前城固中學校長梁子熾氏，鑒於陝南一帶蜜源豐富，飼養土蜂者不知改良進步，特赴西安購辦標準巢箱中蜂巢礎各種蜂具多件，準備改良城固土蜂，以示倡導云。

天水中學教師熱心養蜂

天水通訊：甘肅省立天水中學教師張某，前年在寓養蜂。現有三十餘群，成績甚佳。又該校校長范柳德氏之介弟，現亦養蜂五六群，但係舊法，聞將改用新式巢箱飼養云。

陝南僅有之意蜂

本刊特訊：城固西北大學軍事教官孟伯謙氏，對於養蜂，素具熱忱，客歲曾運意蜂兩羣至城固，現已增殖八群，成績甚優。按陝南飼養意蜂，首推南鄭農職，後以越冬防鼠不週死去，現在孟氏之蜂，可謂陝南僅有之意蜂云。

問 答

問 越冬期間，常有田鼠竄入巢箱，吃蜂毀脾，為害甚烈，但如何能發覺呢？又如何能預防呢？（寶雞李君）

答 如看見箱口有片屑之蜜蜂或碎蜡，即知該箱為鼠侵害；有時聽聞箱內響動，亦可知之。預防之法，宜在越冬包裝時縮小箱口或裝設巢門防鼠器均可。（賀子固）

問 越冬時期，箱內如濕氣，有何弊害？（同前人）

答 越冬期內，如箱內過於潮濕，則巢脾發霉，貯蜜吸收水氣，易於發酸，蜜蜂易罹痢疾。（賀子固）

問 養蜂技術中之最難者，莫過於人工養王，而人工養王中之最難者，又莫過於移虫，先生可否將移虫之秘訣示知（長安王君）

答 移取之幼虫，應擇其十二小時至三十六小時之孵化者為宜。移取幼虫，宜從其背部掏取，更令其輕浮移針尖端，以易脫卸。

問 如一次掏取不上，應拋棄之，切勿強取，即移入亦不能成王。蓋幼蟲十分柔嫩，微受損傷，則不能發育。餘請參閱拙著最新實業養蜂法人工養王一章可也。（賀子固）

問 王台之優劣，如何鑑別？（同前人）

答 王台之優者為：（1）形狀碩大而歪斜，（2）王兒發育之期正確，（3）獨立而垂直，（4）王漿充足能按期封蓋，（5）顏色濃厚。其劣者為：（1）形式細小或狹長，（2）蜂兒發育不止滯，（3）二枚以上毗連，（4）王漿不足不能按期封蓋，（5）色澤淺淡。（賀子固）

問 交尾羣以如何組成為宜？（同前人）

答 請參閱拙著最新實業養蜂法人工養王一章可也。（賀子固）

問 按陝省氣候言之，人工養王，以何時為最適宜？（同前人）

答 陝省氣候，如在關中平原，以每年五月上

旬至六月下旬為最適宜之時期，六月以後至九月底，亦可養成，但不及五六兩月之優良。(賀子固)

問

現在一般養蜂同志，都好人工分封，只知其利，不知其弊，請先生將分封之弊害，擇要示知！以便轉告始業同志。(富平方君)

答

人工分封之弊害，可謂擢髮難數，罄竹難書，茲擇要奉告數端如下：
(1) 投機份子，不學無術，以養蜂為發財致富之捷徑，少量分割販賣。一般始業同志不察，購得之後，無法蕃殖，更因管理不善，逃遁死亡。結果賠錢灰心，詛咒養蜂，遂令一般人誤會養蜂本身不善造成蜂業前途之危機，殊不知此皆盡量分封之害也。過去華北蜂業失敗，即因此故。

(2) 人工分封愈多，每箱蜂群愈弱，而產量亦愈少，譬如一箱八萬職蜂，可以產蜜百斤，今分割為四箱，每箱只有蜂數二萬，群數之增，而產蜜極少，反須人工飼養，得不償失。
(3) 初習養蜂，均喜多分，至秋末冬初，盡變為二三框之弱群，蜂場空地，當時雖

然遍置蜂箱，頗狀觀瞻，但在越冬之前，仍須合併。不惟等於未分，抑且錯過蜜源豐富時採蜜或蕃殖之機會，實不合算。

(4) 分封過多，羣勢弱小，最易發生疾病害故盜蜂逃亡諸種現象，且衰弱之蜂羣，越冬期內，熱度不足，最易凍死，即勉強越冬成功，開春蕃殖極慢，一切計劃，均無希望。(賀子固)

發明養蜂器具的四大鼻祖

- (一) 冷格斯脫羅氏 (C. Langstroth) 一八五二年發明新式巢箱
- (二) 米漢玲氏 (M. Martin) 一八五七年發明巢礎
- (三) 漢露斯克氏 (Franko Strahlke) 一八六五年發明搖蜜機
- (四) 昆白愛氏 (Moses Quinby) 一八五七年發明噴烟器

本刊緊要啟事

逕啟者：查本刊第二期業經出版，惟以收到各方稿件，為數無多，僅由編者勉強蒐集材料，率爾出版，致此公共園地，頓感寂寞，茲特懇請讀者諸君，惠賜佳作，用光篇幅，不勝榮幸之至！此啟。

編輯室啟八月十五日

推廣陝西蜂業計劃，是本省農業推廣機關的責任，我們站在提倡蜂業的立場來擬這個計劃草案，不過促請農業推廣機關的注意並合熱心蜂業同志商榷此問題而已。還望農業推廣局和各位蜂業同志指教！

本刊每月開支浩繁，而收入尙不及什一，是爲了什麼？誠如趙峯青理事所說：「以自助

編輯後記

——者編——

互助之精神，共謀專業合理之發展，一洗以往養蜂者自私自利之故態，一盼望各家特別認清本刊所負的使命？

益宜先生提出蠶蛹腐爛是否與蜜蜂腐蛆病同一病害，可以看出他平日研究學術的精神，盼望昆蟲病理學者提出研究？

賀立民先生說明使用脫蜂器之利及使用時如何選擇，採蜂的同志，應特別注意，這類稿子，在過去各種養蜂雜誌上還不多見。

韜先生的蜂士死亡原因之一，推理正確，非普通閉門造車者所能望其項背。
宋魁峯先生所述中國蜂改良法，目的是提

倡國貨，方法則輕而易舉，飼養中國蜂同志，盍一試之？

王德厚同志對於白水蜂業概況，報告甚詳，盼望各地同志，對於本縣蜂情，也能提出同樣的報告。

關於五月病的原因，各家所說不一，有謂棗花蜜腺外露，氣候乾燥，非經蜜蜂用水潤濕，不易採取，致蜂過勞而死之；有謂棗花蜜含有毒質，蜜蜂採取即死，有謂五月氣候乾燥，花蜜乾涸，蜜蜂食後，消化器關閉塞，張先生所提出的，還不是病因問題，是要謀得妥善之解決，既要不失流蜜期，又要不損害蜜蜂，希望各地同志將研究所得寫出，本刊當爲提前發表。

蜂業消息，今後盼望每縣每月供給一則，以資互通聲氣，但請翔實，不必渲染。

投稿簡則

- 一、本刊暫分論著，研究，譯述，調查，介紹，專載，轉載，問答，雜錄，始業者言，蜂業消息等欄，一律歡迎投稿。
- 二、投寄之稿，請依本刊格式繕寫備有稿紙函索即寄。
- 三、投寄之稿，文體不拘，惟請繕寫清楚，加注標點符號，一紙勿寫兩面。
- 四、稿件請附原稿，或詳細註明該文書名出版單位及著者姓名。
- 五、刊對來稿，酌量刪改之權，不願者請在稿末聲明。
- 六、稿末請註明姓名住址以便通訊。
- 七、來稿一經登載，版權即歸本刊所有，如願保留者請先聲明。
- 八、未經發表之稿，本刊一律負責退還。
- 九、登載之稿各有薄酬，(甲)現金每千字五元至十五元，蜂業消息每則一元至五元，(乙)贈登廣告(丙)本刊若干冊。
- 十、來稿請寄西門東關曹家巷四號，陝西蜂業促進社，本刊編輯室。

廣告價目表

等級	地位	全	半	四	三	六	全
丙等	乙等	甲等	位				
正文中後	正文前	底面	封面	內	外	面	位
六元	八元	十元	八元	六元	九元	九元	八元
四元	六元	五元	五元	五元	五元	五元	五元
三元	三元	三元	三元	三元	三元	三元	三元
折	折	折	折	折	折	折	折
折	折	折	折	折	折	折	折

上列價目均以每期計算

主編人 賀子固

出版者 陝西蜂業促進社
(西安東關曹家巷四號)

發行者 陝西蜂業促進社

印刷者 西安克興印書館

分售處 本省各大蜂場及書局

本刊定價表

訂購辦法	冊數	價目	國內	國外
零售	一	五角二分	分	一角
預定半年	六	二元五角	免收	六角
預定全年	十二	五元	免收	一元二角

▲每月十五日出版 ▲全年十二册

▲郵票代價十足通用但以一分者為限

——本期零售國幣伍角——