

防水特刊

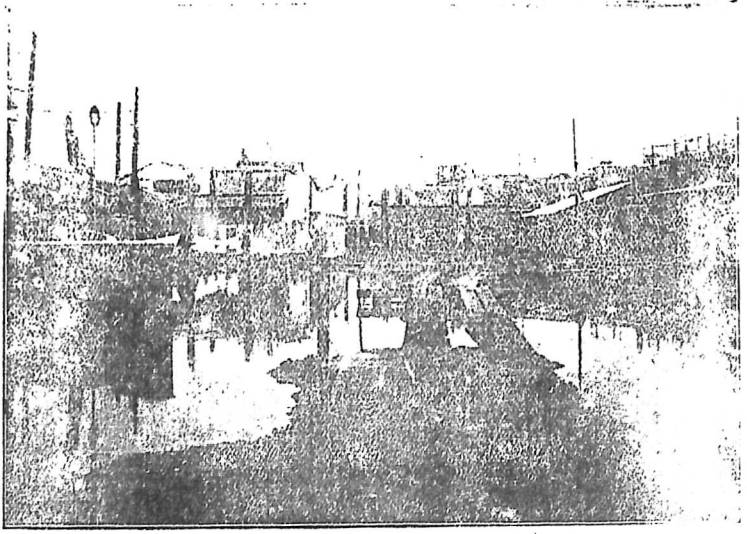
商辦

漢鎮既濟

水電公司

發行

廿年十月



總 理 遺 像

同 志 仍 須 努 力



革 命 尚 未 成 功

總 理 遺 囑

余致力國民革命凡四十
年其目的在求中國之自
由平等積四十年之經驗
深知欲達到此目的必須
喚起民眾及聯合世界上
以平等待我之民族共同
奮鬥
現在革命尚未成功凡我
同志務須依照余所著建
國方略建國大綱三民主
義及第一次全國代表大
會宣言繼續努力以求貫
澈最近主張開國民會議
及廢除不平等條約尤須
於最短期間促其實現是
所至囑

商辦漢鎮既濟水電股份有限公司防水特刊目錄

緒言一 汪書城

緒言二 蕭覺天

緒言三 編者

插圖二十幅

搶險述要 劉少巖
李荻心

電部防險紀要

電廠防水計劃及實施情形

電廠防險圖

水災中電氣線路防護情形

電廠防險工作日記

水部防險紀要

水廠防水計劃及實施情形

水廠防險圖

水災中自來水管路防護情形

水廠防險工作日記

目 錄

水災防險費一覽表

各項機件材料水災損失估

計表

營業損失估計表

防險中重要文件

呈 總司令行營
湖北省政府 為電廠水勢危險請將救
湖北省政府 湖北建設廳

護情形報請鑒核由二十，七，三一，

奉湖北省政府批二十，八，四，

奉漢口市政府指令二十，八，七，

奉湖北省建設廳批二十，八，八，

奉漢口市政府訓令為奉武漢防險事務處
指令仰轉飭繼續設法救護以免危險令
仰遵照由二十，八，十，

快郵代電呈

湖北省政府
武漢防險事務處
湖北省水利局
漢口市政府

爲水廠外圍之

張公堤水已平堤危險萬分請派工運料

前往救護由二十，八，十九，

奉武漢防險事務處覆電二十，八，二十，

奉漢口市政府訓令二十，八，二七，

函致防險事務處

徐督辦

爲水災戒嚴時間

各機關視察水電廠者請飭先行通知本

公司藉免意外由二十，八，九，

准武漢防險事務處辦公廳覆函

二十，八，十二，

呈武漢警備司令部請印發運煤駁船旗幟

由二十，八，十七，

函致漢口電話局大水時期請對於公司及

水電工程等廠處重要電話特別注意由

二十，八，十七，

函致漢口市黨部陳報搶護水電兩廠情形

由二十，八，二二，

通告水廠電廠工程處仍須嚴爲禦防由

二十，八，二五，

奉陸海空軍總司令行營訓令以本公司捍

禦水災維護有方已分飭省市政府暨總

商會設法嘉獎鼓勵並隨時維持營業令

仰遵照轉令一體知照由二十，九，十九，

奉湖北省政府訓令爲奉行營以該公司經

理及職工努力業務惠商便民仰設法嘉

獎隨時維持等因令行傳令嘉獎由

二十，九，二八，

奉漢口市政府訓令嘉獎經理職工防水得

力仰知照由二十，九，二六，

奉建設委員會訓令漢口此次大水該公司

維持發電殊堪嘉獎仰將築堤防水工作

情形呈會以備採擇俾資觀效而昭激勵

由二十，十，三，

准外交部漢口第三特別區管理局函獎防

水得法飲料照常供給並致謝忱請查照

由二十，九，二五，

准漢口市商會函獎防水得力並經登報通

告各用戶繳清水電費用請查照由

二十，九，二四，

准上海住友洋行函慰本公司防水安全由

二十，八，八，

本公司覆函

本公司敬謝各界褒獎防禦水患啟事

二十，十，六，

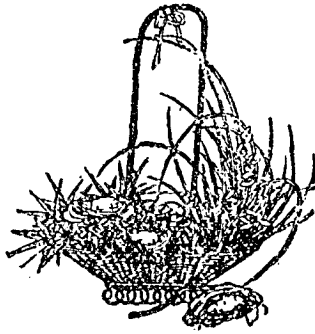
函致湖北水災善後委員會爲水災中災民

收容所所用水電費照案移作賑款請查

照登賬抵銷由二十，十二，八，

湖北水災善後委員會覆函

目
錄



商辦漢鎮既濟水電股份有限公司防水特刊

緒 言 一

汪書城

今秋江漢橫流，泛溢武漢，不惟爲吾公司成立以來未有之奇災，亦爲漢口市百年以來未有之浩劫，當其排江倒河，決丹水池，破單洞門，至於蕩析民居，潢污街衢而未有已也，卽特一區與日租界號稱最完固之防水工程，且破壞無餘，不得稍資憑藉而爲之障，而吾同業如美最時，日租界，武昌，漢陽各電廠，皆同時淪陷於水，致不得輸送電流，以與此陸沈黑暗之世界，爭一旦之光明，而吾水電兩廠，同處積潦之中，爲時亦逾兩月，然卒竭全公司之力，固其壁壘，絕其浸灌，一方固從事於防禦搶險排水塞溝諸工作，而一方仍照常輸送飲料與電流，無一日一時而或斷，非徒如斯而已，且以一部分之電，

接濟美最時與日租界之路燈與用戶，以一部分之水，送給被淹之災民，與各處所設之收容所，此在事後而論，或思其飲水之源，與其澈夜光明，不無裨助維持市而之功，然在當日誠未計其利害，或存一貪功之念而為之者，此可就本特刊所披露之事實與其經過之詳細情形，覆按而知者也。

果就吾公司此次防水之役，權其利害而言之，爭勝於水，功固可成，而害固可避，倘不幸而敗，即無異以全公司之資產生命，作孤注之一擲，而災後再圖恢復，試問各股東能否再增股本，省市政府能否以其餘財大加補助，皆不可以臆定，即在在成爲問題，况防大水如防大敵。敵一日不退，防不可以一日撤，防既不可撤，則因防而增加之種種用費，皆不能以一日省，又吾公司雖以營業爲目的，究非普通商店可比。彼可善價而沽，或非現金交易，即可韞匱而藏，而此雖至市面全停，收入分文無着，如此次大水時期兩個月所遭之境遇，然其發電也如故，

送水也如故，爲之經理者，雖處境極困，而其調度挹注以應種種之需用也如故，幸爲時尙祇兩月，設再延長其時間，更不知犧牲至何程度，此又一大問題也，凡茲所述，皆痛定後所得之推論，而當時上下一意以天職所在，不可以一日無水無電相勉勵相督責，惟知與水爭衡，而他非知，此種精神之表現，或卽爲此次防水成功之主因，所謂不貪事功不計利害而爲之者此也。

抑更有進者，江漢自大禹導岷山導嶓塚以來，數千餘年，未聞有繼禹之志而行禹之事者，且兩水所挾帶之泥沙，本有隨時隨地沈澱之作用，而日復一日，年復一年，淤漲之時多，疏濬之時少，而後世治水者，率皆襲繇陸洪水之故智，專用隄防，不惜與水爭地，致河床日高，河身日窄，非但江漢爲然，卽禹治水時所留之大豬水池，如洞庭鄱陽等湖，今亦與江漢等流同遭淤淺，故本年爲災之洪流，不盡如人云亦云，僅爲去冬積

雪之所鎔化，而上述各節實爲今日泛溢之眞因，本年既逢如斯之巨浸，沖洗所及，兩岸隄防之磚石泥沙，又沈澱於河身河床，加以橫淤之爲害，而大禹不作，疏導無望，難免無第二次洪流之災。故本特刊所紀防水經過，暨本公司全體人員不辭辛勞，不惜費用所得之結果，將以公之於世，非敢自詡爲功，實欲人人知一部分，或一團體防水之困苦艱難。不如合全部分或大團體之爲便。藉可明其隄防之效，究不若疏導之功之宏，而企望國家與人民切實合作速繼禹之志而行禹之事，所謂防水工作，又皆不得已而爲之者也，閱者諒之。

緒 言 二

蕭覺天

讀漢書溝洫志，至瓠子決河，武帝親臨決河，湛白馬玉璧，令羣臣從官，自將軍以下，皆負薪寘決河，古人之於水災，何兢兢若是也。良以洪水之害，甚於猛獸，民爲魚鼈，則國將沼焉，欲富國安民，興利除害，非上之人熱誠而爲之倡，下之人戮力以將其事，未有能濟者。本公司知其然也，於水之將至，不敢存徼倖之心，於水之將退，不敢作苟安之想，高其垣墉，厚其堤防，勤其排洩，夜以繼日，幸而免之，坐以待旦，豈有其他智巧哉。唯勤與拙而已，自經理董監以至職工，胥手胼足者二月於茲，自水廠電廠以至水塔，防護梭巡者三十餘里，問其工作，則防險搶險也，問其材料，則蔴袋土包也，問其機械，則馬達幫浦也，盡人所易知，亦盡人所能爲，人或易之

忽之，而本公司未嘗稍怠也，故於水高五十餘尺之巨浸中，沿岸水平線已高出鍋爐位置一丈八九，長江上下各廠，多淹沒不復振，而本公司卒度難關，照常輸送自來水與電流，以維持全市公用於不絕，且出其餘力，以助日界與特區，秩序得以保全，疫癘得以減免，雖曰微倖，豈非人事哉，痛定思痛，防險之消費，與營業之損失，固已不堪計及矣，是又不能不有望於政府與各界之援助，及股東之原諒者，覺天不過常務董事之一，執鞭從事於經理及各同仁之後，愧無所貢獻，於茲編之刊也，舉其勤與拙者繫於篇端，俾後之來者知勉焉。

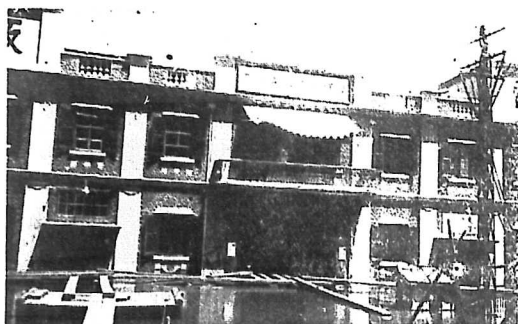
二十一，一，十六，於公司。

緒 言 三

險矣哉，此次漢市之大水也，江漢併漲，洪水橫流，當京漢路單洞門潰決之時，如排山倒海，如萬馬奔騰，其勢汹汹，有加無已，令人避之無可避，防之不勝防，至今思之，猶有餘悸，本公司水電兩廠，關係全市公用公安，聽其自然，爲職責所不許，張皇補苴，又爲事實所難能，在此萬難之中，得維持其安全，幸矣亦險矣，查吾鄂水患，在六十年前，漢市河水深度，達五十丈零三寸，此次水患，在一般心理，認定最高程度，大都以五十丈爲標準，然近年來河心之淤塞，堤防之梗阻，江水下流，遠不如曩昔順暢，據每日調查漢湘川各水源頭，最高均在三丈以上，卽以六十年前情況爲比例，是不能不格外加意防範，以備水勢之突進，至於防禦材料

，本公司早經購備齊全，臨時既免倉卒，運用自可裕如，實
施工程，力求穩固，縱水勢更加汹涌，亦保無潰決之虞，故
雖日處狂瀾，水電仍照常供給，市民需用，既未嘗缺乏，地
方治安，亦賴以維持，本公司營業所在，固屬應盡職責，惟
迭承長官之令獎，市民之贊許，且感且愧，益當奮勉，第
念防險經過始末，必為各界人士所樂聞，爰撮其要，聊以紀
實，幸垂察焉。

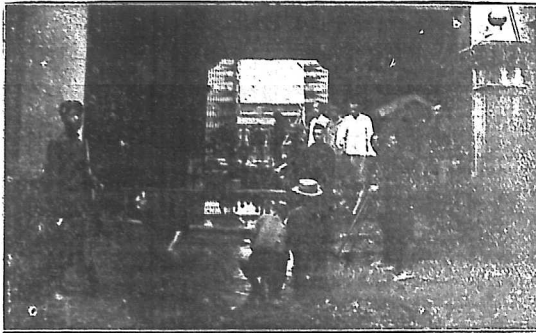
二十，二十一，二十三，編者



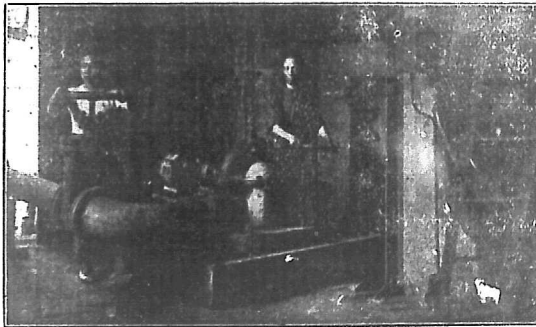
水 最 時 廠 門 沒 形
 勢 大 電 前 淹 情



水 初 漲
 時 電 廠
 機 器 房
 地 下 室
 排 除 積
 水 與 通
 風 孔 廢
 汽 管 出
 路 防 堵
 情 形

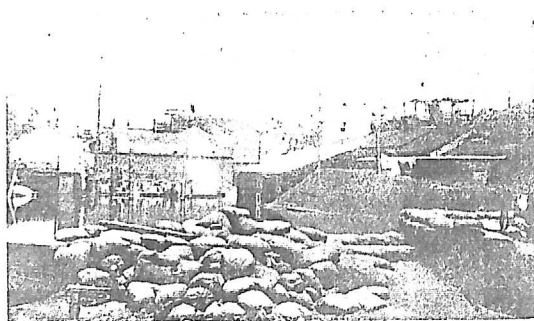


電 廠 杜 前 陰 出 之 景
 廠 寒 院 溝 口 光



電 廠 煙 道 內 積 水 情 形
 此抽水機
 裝於六號
 鍋爐側面
 有叉者係
 煙道門

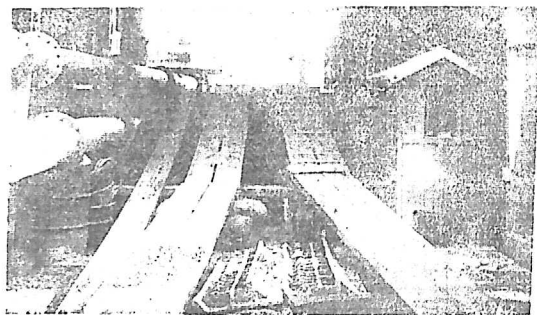
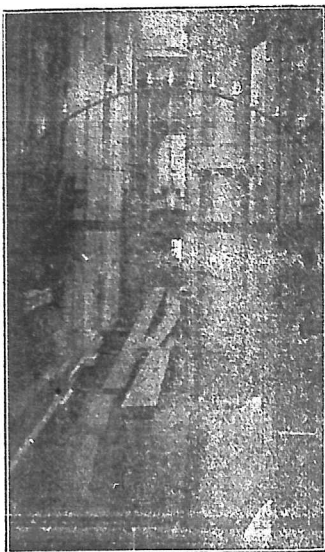
電廠公事房後防堵漏水情形



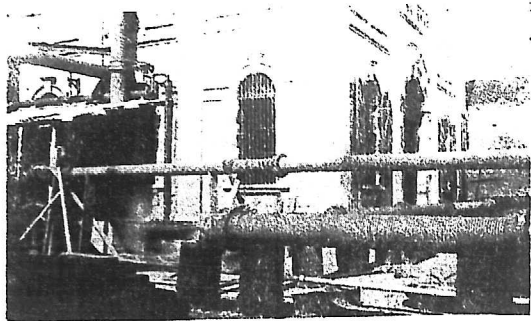
電廠後院之土堤

此因院內地
下沖水滲決
甚多四面牆
脚浸漏未湧
築十四丈六
尺六寸長
尺六寸高四
尺厚圓形
堤早後完成

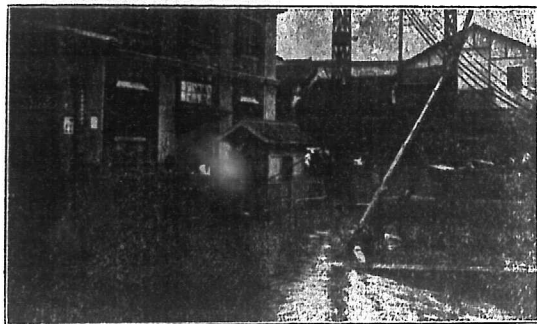
水勢漲大時電廠新鍋爐房後門之堵塞及
機器房舊鍋爐房地下室廢汽管出路與通
風孔之封閉情形



電廠前門內之堤後影



電 廠 時 臨 裝 設 各 種 浦 出 水 管 佈 置 情 形



入 水 柱
塞 陰 溝
出 口 情
形

按陰溝在電
廠前門沿坡
下約深二十
餘呎立於水
中者右頭目
王國才左短
工彭南廷



水廠西
面定水
池後堵
口情形

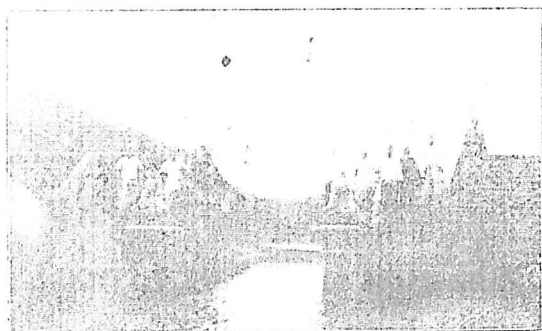
此溝外通襄
河內接水池
深一丈有餘
寬二丈用土
包五層填築
並在通河方
面用多量棉
花黃泥密塞
漏孔始將河
水完全堵截
廠內乃慶安
全



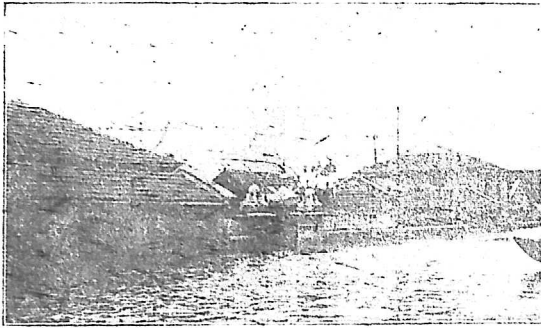
水廠
東面
子堤
修補
情形



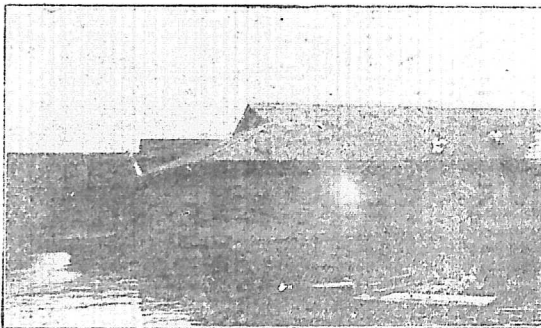
水 變 房 淹 形
塔 水 情



水 股 淹 面 形
工 被 正 情



水 工 被 淹 面 形
工 被 淹 時 情



丙 棧 被 淹 時 情 形

搶險述要

劉少巖
李荻心



查漢口本年大水，江漢併漲，全市悉成澤國，百業停頓，災情之重，爲近八十年來所無，敝公司營業水電，爲公用事業，關係全市之健康及地方之公安，至重且鉅。其水電兩廠，又皆瀕臨江漢合流之處，地勢均不甚高，始則電廠被水浸入，繼則水廠四圍俱遭水患，危險情形，迫於眉睫，所幸事前早事預防，不惜鉅資，購備大宗防水材料，臨時督同職工，分途努力搶護，卒能轉危爲安，水電供給，未嘗稍停，其中防堵之艱苦，損失之重大，有爲局外所不能盡悉者，茲就經過情形，撮要述之，

(一)初漲水時期：在七月下旬，電廠前門，水已平岸，逐日增高，有漲無落，電廠新舊鍋爐房鍋爐煙道，均係磚砌隧道，在地平以下約一丈左右，又機器房地下室，位置亦在地平下一

丈有餘，土隙磚縫，均有滲漏，頃刻可盈數尺，馴至阻得出煙之道，妨害機器動作，防護稍疏，立呈危象，是以當時一面在機器房附近，築砌防禦物，一面在地下室及機器房側裝設大量排水之幫浦，排除浸漏之水，此種初層之防護工作，原冀水不再漲，可保無虞，不意鐵道堤單洞門於八月二日潰決，不惟電廠防堵日益加緊，位於上遊地勢較高之水廠，水面距坡，亦僅三呎，廠後毗連之張公堤，及川漢路，均被灌入後湖之水所浸逼，兼之水廠地基，係由低窪填成，大部水池地面，均較馬路堤面低落二呎以上，形同仰盂，一被水浸，則全廠較低各池，均難幸免，遂於八月初旬，着手防禦工程，將前門臨河之處，築成短垣，廠之東西北三面，均經堆砌防水之物，以資防護，無如該廠面積甚廣，周圍計約三里有奇，應用防堵材料，所需既多，臨時需工運築，亦幾難於分布，其在工作緊張之時，晝夜未嘗稍息，猶虞尅期難竣，工程之困難情形，如此可見。

(二)水勢高漲時期，在八月中旬之際，尤復猛漲不止，電廠地勢較低，河坡已上水數尺，遂於將漲之先，在前後門及側門，築砌防禦物，以爲第一道防線，並將前築機器房側之防禦物，加高增厚，以爲第二道防線，另行加裝幫浦，以排院內滲漏之水，堅壁固守，如臨大敵，至水勢最高之時，尤能機件不停，照常送電，維時特一區美最時電燈廠，日本租界大正電燈公司，先後均被水淹，機器損壞，相繼停頓，本公司猶能鼓其餘勇，應該兩區之要求，予以協助，接線送電，以維市面安全，迄至水退，該兩公司復業，始停供給，水廠在八月十七八日，水面超過河岸一呎餘，廠內亦有浸入之水，一面將原築堤垣加高加厚，一面裝設抽水機排除積水，並於最爲吃緊之時，分派全廠職工，按段分巡，晝夜防護，並能於巨浸之中，照常澄濾清水，市民飲用，未嘗間斷，後湖被水灌入以後，災民十數萬，麇集鐵路堤上，無清水食用，本公司恐災民食用穢水，發生

瘟疫，故用多數船隻，裝運清水，免費供給災民飲用，計兩月有餘，災民與一般市民均得飲用不缺，其所以得此結果者，實因公司全體職工，對於搶險工作異常努力，電廠方面主任江述之，機械工程師黃劍白，電氣工程師方博泉，工頭莊五根宋廉卿，水廠方面主任李輝光王雲山，水務工程師錢慕甯，工頭朱阿才等，均督率有方，搶救水電兩廠，出力最著，此外則工務處主任雷蟄夫，副工程師錢仲超，及水工股長楊慶雲，調度救護工程，拆卸危險表綫，無不因應咸宜，營業處主任陳戡平，水務股長陳偉庠，電務股長張少安等，維持通常業務，救濟災民所用水電，亦皆倍極辛勤，材料處主任郭藏村，及各股長棧長等，對於調度搶護材料，均能未雨綢繆，有備無患，當此大水期間，八九等月，公司收入微末，開支則較尋常加增，財政困難，達於極點，會計處股長萬鳳生陳君堯李受之等，尤能斟酌緩急，隨時調濟，以至費用不匱，總務處主任江恕之，文

贖股股長阮耘心等，在大水期間，辦理水災事務，夙夕從公，不辭勞瘁，庶務股長莊智成等，保存賬據及重要物件，一無損失，均稱得力，綜計此次搶救工作，全體職工，均能異常努力，要皆董事會督率之功，而電廠常務董事阮佑武君，每日分赴水電兩廠，親臨指揮搶險，尤為賢勞卓著，其他管材料處蕭常董覺天，管總務處胡常董治初，管會計處李常董奇芬，管營業處史常董福蓀諸君，俱係常川駐處，勞怨不辭，是以眾擎易舉，安度難關，莫非諸君之力，其最不能忘者，當時公司既無收入，急需搶險工料各費，刻不容緩，尙能有款應付，不至中輟者，厥為我

省主席何公維持之力，在無可設法之中，允予貸款十萬元，而省銀行南行長亦能仰體斯意，如數貸予，皆為本公司亟應銘感者也，然此次水災，雖因搶護得力，幸告安全，而本公司所受損失，為數甚鉅，計搶險項下，實用工料洋一十三萬三千八

特 水 刊

百九十七元零二分，機件材料項下損失洋八萬五千七百四十五元，水電營業項下損失洋三十八萬三千六百二十一元四角八分，總共損失洋六十萬零三千二百六十三元五角，（詳細數目見後附損失表）公司連年營業不旺，遽爾受此鉅創，維持善後，幾無辦法，兼之大水期內，兩月有餘，水電收入微末，而煤炭與五金材料及其他營業經費，又在在需款，迫不得已，由董事會議決，商由漢口銀行團，以公司產財押借四十萬元，并在漢口法院登記，以昭慎重，至搶險損失，一面固係維持公司營業，一面係稟承

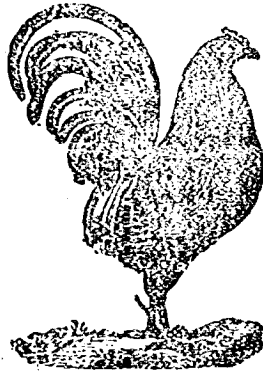
政府之命，維持公用公安，業已具情呈請

省政府請予補助，冀得稍補損失，上項所借銀行團及湖北銀行之款，又係訂定按期分還，大水之後，水電收入銳減，營業經費，既須照常開支，按期應付借款，又不可稍延時日，以致捉襟見肘，每月應發之薪工，不能按期照發，所幸全體職工，

本勞資合作之精神，均深明大義，尙能諒解公司困難，尤爲難能，殊堪嘉尙，本公司係屬公用事業，無論如何爲難，不能不勉力維持，以盡責任，雖搶險期間，幸獲安全，謬承各方獎勉有加，但因分所當爲，不敢自矜，猶望在事出力各員，不可因此微勞，自相怠傲，以負各方之期許，茲當特刊付梓，爰述數言於篇首，尙祈各界諒察爲幸，

一，十三，

搶險
提要



電部防險紀要

電廠防水計畫及實施情形

電廠憑臨漢水下游，秋水漲漫，無歲無之，從未有若何影響，今秋忽發大水，不惟見所未見，亦屬聞所未聞，設非見機於先，防範週至，未有不被其害者也，

電廠關乎公用公安，以及本公司營業前途，至重且大，自應籌劃萬全，立於不敗之地，若臨渴掘井，必張皇償事，觀夫去冬之大雪嚴凍，與今夏之奇涼久雨，已慮及有洪水之患，未雨綢繆，刻不容緩，故於秋水未發之先，即經詳細計劃，嚴密設防，所幸馬達船上，設有百匹馬力與五十匹馬力之馬達幫浦各二部，在夏秋二季電氣載重輕時，可以利用，以如此力量，防守蕞爾電廠，其能保安全，可操左券，

惟淹水時間，已達兩月，當水勢大時，水面高出河岸者約五呎，其在機器房地下室地面以上者，竟逾十七呎，而溝路複雜朽敗，牆壁又多漏裂，廠中積水，頃刻盈尺，時呈危險之狀，幸賴同人努力奮鬪，始終不懈，卒能保全，

前事者後事之師，此次經驗種種事實，可作電廠將來改良之基礎，切實建設，必能使電廠益增安全也，

茲將防水計畫及實施情形分列於後

- 一，防水計劃

(甲)初漲水時期(在水面尚不甚高時，惟防水之灌入地下室，而機器房之地下室最低，故其防禦亦最嚴重，)

(1)將機器房鍋爐房之門，與地下室之通風孔，以及汽管水管穿壁之處，用紅磚洋灰圍砌，復以麻袋黃泥填塞，以防水之灌入地下室內，

(2)將地下室內滲透之水，導至適當處所，設幫浦以汲出之，

(3)地下室牆壁漏水過甚之處，用麻或棉混泥以杜塞之，

(4)地下室牆壁如有皸裂崩坍堪虞之處，隨時酌量情形，用木板木柱適宜支撐之，

(5)由馬達船拆卸五十匹馬達幫浦一部，裝置機器房地下室內，以備發生較大破裂時，排去積水，俾有杜塞裂口之餘力，鍋爐房亦須設排水量較大之幫浦，以備不時之需，

(乙)發見漏水有害於機械，或妨礙其動作時，隨即設法杜塞，或導出，或排洩之，水漲較大時期(水漲甚大時水面增高，地下室受壓亦烈，非但漏水甚多，且時處崩坍，必須就廠之四周築設防禦，作第一道防線，將廠內積水排盡，則廠內情形與平時相同，毫無險象，並將(甲)之防禦，隨時加高加強，用作第二道防線，以防第一道防線之破決，)

(1)前門築設堅實之土堤

(2)一切側門後門均用紅磚洋灰杜塞之，

(3)用黃泥麻袋杜塞前後院陰溝出口，

(4)溝通前後院陰溝，

- (5) 置馬達幫浦於前院適中地點，排除全廠積水，如積水過多，幫浦力量不足時，可將馬達船上之五十四馬力馬達幫浦更拆一部，安裝前院，以資協助，
- (6) 如五十四馬力之馬達幫浦，排除全廠積水，猶虞不足，則更裝五十四馬力或百匹馬力之馬達幫浦一部專排後院積水，
- (7) 廠之周圍牆壁，如有薄弱部份恐其倒塌者，則用洋松板緊抵牆壁，以木柱支撐之，
- (8) 水勢過大之時，就後院中短牆接築堅實土堤一道，減少漏水區域，并撤去容易崩潰部份，
- (9) 前門所築土堤及一切側門之紅磚砌物，均須隨水之增漲而加其高與厚，并增加周圍牆壁之防禦，務令水勢突然增高一二呎時，一切防禦物尚有抵抗之餘力，
- (10) 一切圍砌於機器房鍋爐房週圍之防禦物，須隨時增加其高，令與第一道防禦線防禦物之高相等或完全封閉之，
- (11) 機器房鍋爐房變壓房舊機器房等處較高處所，亦須隨時築砌，令與第一道防禦線防禦物之高相等，其可封閉者則封閉之，
- 二，防水工程實施情形

(甲) 水初漲時 此時水甫平坡，院中尙未浸水，爲防水勢驟增灌入地下室計，乃於七月二十五日，將機器房與鍋爐房周圍接近地面之通風孔與廢汽管穿壁之處，用紅磚洋灰圍成高一呎五吋厚十吋之防禦物，以麻袋盛黃泥杜塞之，此項防禦物，至七月二十九日(丹水池潰決之日)止，加高至一呎五吋，加厚至十五吋，

在初漲水時期，新鍋爐房與機器房之地下室內，各設幫浦四部，排除積水，引風機下發見積水，車葉浸沒，妨害運轉，乃鑿一壁孔導入鍋爐房，以排除之，其由地底突出之水則用黃泥袋圍水作一小池以減水之上壓力，

初漲水時，新舊兩鍋爐房烟道均有浸漏，既而積水深達數呎，妨害通風，或用幫浦抽排，或鑿孔令其自泄，嗣後發見舊鍋爐房烟道之水，係由舊機器房之積水漏入，乃設幫浦於舊機器房內抽排，於是舊鍋爐房烟道內積水銳減，

開關閘牆基，於七月二十七日即發生破裂，水灌入及高壓開關下，距高壓電纜甚近，始而用幫浦排出，繼而鑿孔導於隣近之水槽內，最後將裂孔用黃泥袋抵塞封固，其慮乃止，

(乙) 水勢較大時

(A) 第一道防線

(1) 前門土堤 本廠前門，左為材料堆棧，右為辦公室，其牆壁俱係用洋灰三合土築造，十分堅實，乃於門內，兩室相對牆壁之間，用麻袋盛黃泥築成土堤一道，計長二十四呎，初築時(八月五日)高僅二呎半，寬僅三呎，堤後用厚洋松板十七塊豎立排列，更以十二吋洋松方柱一根，橫抵板後，柱之兩端，嵌於相對兩門框內以支撐之，堤與板之間，用黃泥築固，其後至八月十四日止，隨水勢之增漲，逐次增加此堤之高至五呎半，上方之厚增至十二呎，底部之厚增至十五呎，其撐抵堤後之十二吋洋松方柱，亦增為二根，八月十四日，復因辦公室地下發覺漏水，為防其潰裂計，乃將辦公室門用紅磚洋灰築砌矣，

(2) 廠之四周牆壁與後門側門之防堵 前門外左右牆壁，即辦公室與材料棧之牆壁，對於防水十分堅固，廠之左右及後面均係紅磚洋灰砌牆，其厚或十五吋或二十吋，亦頗牢實，廠基後面較高，故廠之兩側及後面牆壁，淹水較遲，牆外水深而牆薄與牆壁舊朽而漏水多者，均防傾圮或潰裂，於是隨時斟酌情形，或用板柱支撐，或用泥袋堆砌，至於側門後門，始用紅磚洋灰砌高二呎厚十五吋，杜塞防水，並撐以松板，灌以黃泥，後加高至六呎加厚至二十吋，內貼松板，堆以泥袋，及至退水時期，復加意防範，期收全功，

(3) 後院土堤 後院地面較大，水漲甚高時，院內浸水甚多，乃就飯廳後基礎堅實之矮牆，接築弧形土堤一道，計長一百四十六呎半，高三呎二吋，厚四呎六吋，背後護以煤渣，撐以松木，此堤距廠房極近，堤內地面甚小，漏水亦少，堤外危險地面完全撤去不顧，排水工作減輕十分之八九矣，此堤為第一道防線之一重要部分，築設此堤實保全本廠之一要着也，

(4) 杜塞前後院陰溝出口並溝通前後院溝道，築設前門土堤之日，同時在前院內用麻袋盛黃泥，杜塞陰溝放水溝道，防水內灌，其後漸生漏洩，乃派人入水至河岸滑坡前杜塞其出口，並每日派人下水檢查，補填，後院較高，故後院陰溝出口之杜塞較遲數日，亦經幾次補填，八月十日，將機器房與變壓房中間夾道鑿成深渠，深與寬各一呎有餘，長數十呎，使前後院溝道相通，以便用幫浦兼排前後積水，

(5) 排除院中積水 當設第一道防線之時，前院漏水稍多，僅用十五匹馬力馬達幫

浦多部，設置前門堤後近處，掘深溝收納積水以排除之，旋改置幫浦於機器房前陰溝穴傍，裝八吋出水管達前門外，因此處係前院溝道中心，抽排甚易，越二日，水勢增漲，前院之水，既覺抽排不及，後院之水，亦非排泄不可，爰將五十四馬力之馬達幫浦裝置於變壓房前陰溝穴上，復鑿溝渠通前院溝道，即以此一部幫浦兼排前後兩院積水，前裝十五匹馬力之馬達幫浦亦隨時協助，而成効立見，再越一週，水更漲漫，漏水驟增，所設幫浦復感不足，於是更將已裝於機器房地下室之五十四馬力馬達幫浦（詳後第二道防線條內）移裝於機器房右首之陰溝穴上，以補其不足，查此次幫浦之增設，在後院築堤以後，其時後院漏水已少，故仍以設於前院爲宜。

(B) 第二道防線

(1) 機器房鍋爐房前後門之堵築 新鍋爐房地下室入口之防禦磚牆，於八月五日即已開始築砌，初築之高僅二呎，厚十五呎，內以厚松板貼撐，水勢大時，加高至四呎，內用八吋洋松逐層支撐，倘水勢更增，則臨時趕築，其他前後門，均於八月十二日開始用紅磚洋灰築砌高二呎厚十五呎之牆，夾之以板，灌之以泥，其後增築數次，至十五日，高達六呎厚二十英吋，灌以洋灰，復堆泥袋以保持之，惟新鍋爐房之前門甬道口更築高六呎五吋厚二十吋之紅磚牆一道，以增安全。

(2) 初漲水時期防禦物之築修 初漲水時期之防禦物，即水勢漲大時期之第二道防線一部，惟須隨時增其高厚，其所有通風孔廢汽管穿牆之處所砌磚圍，均於八

月十二日加高至四呎，加厚至二十吋，填以黃泥，封以洋灰矣，

(3) 機器房東西電纜出口之築砌 此處牆壁之下，有地下電纜溝道，與變壓房地下室相通，初漲水時不至漫水，水勢增大，則水可由此灌入機器房地下室內，乃用黃泥將溝道杜塞，上砌紅磚牆以保障之，

(4) 特裝大馬力幫浦以備不虞 水初漲時機器房地下室原裝有五十匹馬力之馬達幫浦，及移裝於機器房右首後，即將馬達船上之百匹馬力馬達幫浦拆下一部，裝於機器房內，以備地下室不時之需，

(5) 臨時救濟事宜 新鍋爐房烟道中積水，雖設有幫浦朝夕排澆，終無大效，為避免水勢陡漲發生危險計，乃自八月八日起將新鍋爐房鍋爐一律停用僅用舊鍋爐房之鍋爐六部，開第四五號發電機，以資送電，蓋此時本市每晚需要最大電力，不過六千啓羅華特上下故也，至於新鍋爐房烟道之水，復於八月十七日加鑿二孔，使積水得暢流而出，

在水勢大時，辦公室側院，變壓房前甬道，前後院等處，均曾發生潰裂漏水情事，同時發生數起者有之，潰口大至盈尺者有之，救護之法，或用泥袋圍砌，或用重物鎮壓，均賴全廠職工，努力防護，乃能應付裕如，

三，電廠防險費用 在防險期中，所有各項臨時開支，計共費洋二萬餘元，另詳水災防險費一覽表，

四，預防將來洪水之辦法 由此次防水經過情形，可知將來洪水應如何預防，茲將其預防辦法之最要者，列舉如左，

電部防險紀要

八

- (1) 修葺牆垣 在水勢大時，牆壁朽漏之處，滲水甚急，崩潰堪虞，亟應切實培修，又牆身薄弱，或接縫欠牢者，均應斟酌情形，分別改造，
- (2) 重修陰溝 本廠溝道，紊亂異常，且甚朽敗，防水期中，最感困難，亟應改建新溝，并於前後院門內出路上，各設堅固閘門，俾漲水時，可杜絕溝口，以防水之灌入，其他無用溝道，一切填塞，以杜浸水之源，
- (3) 杜塞廠房牆壁漏裂之處 廠房牆壁，在大水時，多少不免漏水，原無大害，而如引風機間與鍋爐房烟道等處，因其牆壁漏裂，積水甚多，排除不易，妨害機械之動作，必須從速檢查其漏裂地點，切實杜塞，縱令大水再至，亦不至更受其窘，
- (4) 新添機械位置高下之決定 與廠房構造之變更，新添機械，原擬以本廠舊機器房之前段為發電機房，以後段為鍋爐房，利用原有房屋，不事更改，以資節省，茲因鑒於此次洪水之猛烈，為預防將來計，擬將發電機房從新建築，即以原地平面為其地下室之地平面，地脚構造，務極堅固，鍋爐房則仍用原有建築，將屋頂升高十呎，鍋爐房地平面，比原地平面高七呎，其地下室之地平面，則較原地平面低三呎，如此佈置，則雖遭更高兩三呎之洪水，亦絕無危險之慮矣，

水災中電氣線路防護情形

漢口地形狹長，面積遼闊，除特區及租界外，上自水廠，下至劉家廟，全屬本公司營業區域，線路配佈，遍於街巷，此次忽遭空前未有之水災，其防護之困難，可以想見，全市線路中之最重要者，厥為由電廠送出之二千三百伏而次之八路幹線，及由水塔變壓房送出之二千三百伏而次之七路幹線，前者之送電區域，為內街及上游一帶，後者則為馬路區域及怡園以下各街市，此外並有由電廠送電水廠之六千六百伏而次高壓幹線兩路，在水災期中，亦屬極關重要，因該路之設，專為供給水廠電力，直接維持全市飲料，間接關係市民衛生，送電尤不可須臾中斷也，當水災期中，本公司對於上述各幹路，均集中全力，盡量防護，每日派工乘劃分班出外梭巡，遇有電桿基脚，為水衝動，均隨時加撐打攀或下錨牽持，並呈請警備司令部佈告禁止船撞電桿，篙打電線，以策安全，使不致發生危險，而有停送電流之虞，但一方面雖極力維持各處送電，他方面仍注意市民之安全，乃酌量將鐵路以外，完全停電，鐵路以內，水淹過二樓之地段，則僅留路燈，所有用戶電燈，一概剪火，水面未過二樓之地段，則將樓下電線剪火，使地方公安與住戶安全兩得兼顧，至於各變壓房內之配電變壓器，均臨時設法升高，以防水之浸入其中水塔變壓房因係漢口下游一帶送電之樞紐，關係尤重，該房附近水深亦逾六呎，門前均用泥袋堵塞，房內浸水，則以臨時添裝之抽水機二部，盡量排除，朝夕防護，罔有間斷，該變壓房下並有地下室一層，深七呎九寸，為地線出入滙集之所，變壓房地基雖較周圍地面為高，但水最大時，已超過地下室上地平三尺十寸，下層之洋灰基脚雖厚達三尺，因受水壓過大，亦現龜裂，幸用巨木撐持，得免崩潰，此為公司防護線路之大概情形也，抑更有言者，此次賴同人努力，不但水災中市內各重要區域送電未嘗中斷，而八

月中旬，特一區美最時電廠及日租界大正電燈公司，均因水災機器損壞，先後停頓，本公司爲維持市面安全計，尙分別予以協助，供給電流，以維全市公安，惟以線路區域過廣，兼之水漲過速，市外僻遠之處，桿線材料，多被水沖失，市內水深區域，低壓配電幹線浸壞亦不在少數，其他各用戶所裝電表被水淹者亦達二千餘隻，所有各項損失，亦屬不貲，另詳水災損失估計表，

附電廠防險工作日記

七月二十四日 本廠在本市大王廟河邊，地勢比水廠較低，防險工作，亦較水廠爲早，是日天雨，水距坡岸約二呎許，廠內陰溝已經漫水，當將預購黃泥填塞，各處堆積煤渣，亦加工挑除，防水工作，自本日始，

七月二十五日 天晴，水漲四吋許，老鍋爐房之引風機間，業已浸水，即裝幫浦一部，出水管兩支，另開淺渠導水外出，並將接近地面之各廢汽管，洞口，風洞口，一律用紅磚洋灰及黃泥麻袋築堵，日夜工作，

七月二十六日 陰雨，水漲四吋許，機器房與新鍋爐房兩處地下室，漏水甚多，爰各裝幫浦四部，排除積水，廢汽管洞口之防禦物，加高至一呎五吋，加厚至十吋，內築黃泥，並用洋松板夾襯之，

七月二十七日 由黎明以至正午，河水陡漲一呎二吋，水面將與廠門前坡岸齊，查本廠機器房地下室，在機器房地平面以下十有五呎，新鍋爐房，在地平面以下七呎，引風機車房，在地平面以下六呎，老鍋爐房煙道，在地平面以下八呎，水勢既漲，浸漏極多，尤以由蓄電池之間漫入之水，與電板機件接近，勢如瀑布，更覺危險，當將蓄電池間牆基鑽孔，裝幫浦一部，盡量排洩，

七月二十八日 天晴，水面高於地平均二吋，至夜間九點五十分鐘，第一二三五六七號鍋爐煙道地下，水忽湧出，煙道內積水，約深四尺許，阻滯煤烟之流通，鍋爐汽壓降至15磅，當即停止水廠送電，並燒用撫順中塊八噸，始獲安全無事，

七月二十九日 天晴，丹水池堤潰決，廠外地面水深四吋，廠內四面浸水，地線地道

與變壓房地下室，全被淹沒，煙道積水約深六呎許，大有不能出煙之勢，乃一面置幫浦一部於煙道門口，用象皮水管抽排積水，一面僱石匠二十餘名，分班趕於煙道牆底鑽孔兩個，導水外溢，是日又將所有防水工程，加高一呎，加厚五吋，

七月三十日 天晴，水無增減，舊機器房正辦掘鑿地腳工程，積水七呎許，因掘鑿之處與煙道僅隔一牆，煙道因比積水甚多，於是停止掘鑿，並裝幫浦及象皮帶，用人力抽排，晝夜不息，

七月三十一日 天晴，水漲二吋許，避電器地道漏水湧急，開關間總線幾遭沖毀，乃再地下鑿一深渠，使水下流，以免危險，

八月一日 天晴，水退二吋，老鍋爐房煙道因連日晝夜抽排，積水僅餘三呎許，（原有六尺許）新鍋爐房地下積水抽去三吋，（原七尺）引風機間抽去五吋許，（原有六尺）此數處地勢甚低，浸入之水源源不絕，至於蓄電池處，再加黃泥堵塞，漏水較少，

八月二日 天晴，晨間單洞門潰決，水勢陡漲三吋許，所有防禦工程，連夜檢查培補，漏水之處較昨尤多，幫浦晝夜不停，尙嫌不足，是日上午八時，送接急賑會市商會慈善會電話，據稱沿後城馬路一帶，水淹數尺，漏電傷人之處甚多，請求停止送電，即將第一二三四五號線路停止送電，至下午五點一刻，始恢復如常，

八月三日 天晴，水漲二吋許，廠外四圍陰溝沖水，玉皇閣一帶，水深七八呎，距廠甚近，因在玉皇閣口及廠之鄰近，如八府巷，鄔家巷，廣昌和，大王廟巷內等處，用黃泥麻袋堆築，高約三四呎，寬約一呎半或二呎，長約五六呎，或十餘呎不等，星夜趕築，藉殺水勢，

八月四日 天晴，水漲肘半，廠門外沿牆堆泥袋，後門側門用紅磚水泥砌牆，高二呎，厚十五吋，再撐洋松板，灌以黃泥，撐以木椿，力求堅固，夜間一點十五分鐘，材料堆棧左首牆角漏水甚多，比用黃泥袋數十包，在牆外堵塞，再用洋松板在牆內撐支，其洩湧之勢乃止，

八月五日 天晴，水漲肘許，廠門外水深已達呎許，地下室漏水情形，較前益甚，頗形危險，乃於前門內辦公室與材料堆棧相對兩牆壁間，用黃泥麻袋築土堤一道，計長二十四呎，高二呎半，寬三呎，堤後挖濠溝一道，深二呎許，兩旁鑿水渠，將浸入之水，導入溝內，再裝象皮帶一根，以十五匹馬力幫浦抽排積水於廠外，復將陰溝杜塞，以防水之灌入，新鍋爐房後面台階上，用紅磚水泥砌成圍牆，高二呎，厚十五吋，並以洋松夾撐之

八月六日 天晴，水勢平穩，今日再用洋松板十七塊，直立排列于前門所築土堤背後，復取十二吋洋松方柱一根，橫抵板列之後方，其兩端嵌入相對兩門框內以支撐之，堤之背面與板之間，滿灌黃泥，加工築固，此堤即本廠第一道防線，誠一重要部分也，

八月七日 陰雨，水漲二呎許，所有風洞陰溝防禦工程，復加高培厚，晚八時三十分鐘，機器房外面右首地下，忽被冲破決口，寬三四呎，水流有聲，瀾漫前院，積水深約四呎許，乃一面用黃泥麻袋杜塞決口，一面將五匹馬力之幫浦移置機器房前溝內，用八吋鋼管導水於前門外，開足速率，盡量抽排，至天明，始將積水抽盡，但水內泥沙極多，時將蓮蓬頭眼子塞住，並專派工匠以司淘泥，

八月八日 天晴，水漲一呎三吋，其勢日增，防禦遂感困難，前門溝道，倒灌洩湧，

而該溝口又在水面以下二十餘呎深處，堵塞殊不容易，有湖南短工彭南廷者，善泅水，願告奮勇，頭目王國才，亦願協助，迭背泥袋入水堵塞，始免倒灌，午後又疏濬後院陰溝中之淤泥，使水暢流，第新鍋爐房及引風機車頁底下，積水用幫浦四部，晝夜抽排，其勢仍未見減，爲免發生意外起見，爰自今日始，將新鍋爐房鍋爐停用，僅開第四第五號發電機二部，蓋近日每晚最大供給電力，不過六千餘啓羅華特耳，

八月十日 上午天晴，晚微雨，夜半大風雨，水無增減，機器房地下室漏水仍多，遂將上馬達船上之五十四馬力馬達幫浦一部，移置變壓房前面陰溝內，深掘水渠，使後院與各方之水，齊集溝中，用八吋鋼水管導水外出，

八月十一日 天晴，水漲四呎許，前門土堤加高培厚，各處防禦工程，亦均加高培厚，廠外四面陰溝浸水甚多，用泥袋將廠內牆腳下圍堵，晚七時三刻，後院地下沖潰二處，比用泥袋填塞，至九點十分鐘，老鍋爐房前面地下水出，其先小孔噴水有白泡，頃刻沖潰洋灰地一大塊，約四五呎，洩湧異常，滿院積水呎許，乃一面暫將烟道處幫浦拆移此處，臨時裝象皮管排除積水，並用泥袋圍一小水池，俾減水之壓力，一面將坡下陰溝加堵，以免倒灌，至十二點鐘始獲安全，二點鐘時油棧後牆滲漏甚急，當砌洋灰紅磚，撐以洋松板，並堆泥袋圍護之，

八月十二日 天晴，水漲二呎，前門土堤又加高一呎，加寬二呎，機器房與鍋爐房前後門口，用紅磚洋灰築堵，厚十五呎，高二呎夾板灌泥，以掩護之，各處風洞，加成四呎高，二十吋厚，內築黃泥，外蓋洋灰，一律封閉，此即本廠第二道防線，至一點四十分時，後院地下水出，決口大小不一，此填彼潰，竟有十餘處之多，且牆外浸水亦湧，

遂將浸水地面一概放棄，在左圍牆至右牆角堆包築一半月形土堤，計長一百四十六呎六吋，高三呎二吋，厚四呎六吋，再加松木四根撐持，星夜完工，惟考查出水之處，凡三合土地下，其勢汹涌，防範極感困難，而泥渣地下，其勢較緩，決口亦小，雖同時有數處，防護尙覺容易，

八月十三日 天晴，水漲二吋許，廠外四面皆水，所有防禦堤牆均各加高培厚，晚九時許，辦公處側院，變壓房前面，與烟鹵旁邊等處地下，同時沖水，潰口小者六七吋，大者數呎不等，幸全體工友一致搶護，奮勇堵塞，至二點鐘方告平靜，

八月十四日 天晴，水漲五吋半，前門土堤逐次加高培厚，滿灌黃泥築緊，後身再加十二吋松木方柱數根橫撐之，是日公事房地板上亦出水，徧查全廠地下，溝洞皆通，遂在傳達室門口牆上鑽一小孔，並掘一渠，使水流出，

八月十五日 天晴，水漲六吋，機器房鍋爐房前門口防禦磚牆，加至六呎高，二十吋厚，滿灌洋灰，內堆泥袋，新鍋爐房後面石階坡道中，二面夾牆，用八吋方洋松木逐層撐支，後門側門磚牆，均各加至六呎高，二十吋厚，內撐松板，圍以泥袋，復於甬道門口加砌六呎五吋高，二十吋厚之磚牆一道，於是第二道防線在此甬道內之部分，益臻安全矣，

八月十六日 天晴，水漲四吋許，上午八時，前門陰溝出口，沖壞少許，灌入之水甚多，當派善泗水之工友九名下河填塞，下午三時，鍋爐房前地下又在漫水，正搶塞中，阮董事言，據其於防水有經驗友人之談，地下破裂沖水，宜圍不宜塞，當從其議，果見大效，

八月十七日 天晴，水漲二呎，上午八時，又將上馬達船上之五十四匹馬達幫浦，拆裝於機房右首，用十二吋鋼水管接長排洩積水，下午二時，將第一二三號發電機之馬達，一律拆下，置於高處，蓋恐第四五號車發生意外，此三部車尙可維持送電也，晚間材料堆棧下層所放材料，檢點移至高處，以免損壞，烟道底牆，又鑽洞孔二處，使水暢流，

八月十八日 天晴，水無退漲，測量水標，門外四呎五吋，門內四呎一吋，後院二呎四吋，所做防禦工程，計算高出水面約二呎五吋，全廠負責同人，僉以水勢緩和，固可無虞，倘若陡漲，殊屬危險，爰將起水機船一百匹馬達幫浦拆卸移於機房地下室，作爲最後防禦，縱令水入地下室，但能維持水深不過四呎，仍可不用凝結器降低汽壓，供給電流，維持公用，

八月十九日 天晴，水退二呎許，前門坡下陰溝出口堵塞之物，時有沖潰，因指定泅水工友專司填塞，自是日起，按日下水二三次，

八月二十日 天晴，昨退水量，今又復原，正午老機器房後面地下沖水，潰口約五六呎，因此處係沙地，用泥及重量鐵排壓平，晚三時，變壓房左側及避雷器前面地下，同時沖水，潰口一呎許，各用泥袋堆圍之，

八月二十一日 天晴，水勢如昨，下午二時，辦公室後面地平潰決三呎許，以泥袋圍堆之，

八月二十二日 天晴，水勢平穩，以各工友辛苦日久，遂分班次輪流防範，并指定負責巡查三班，以資休息，

八月二十三日 天晴，水退一呎半，各處牆基，均用松木撐護，

八月二十四日 天晴，至晚起風，水退四吋，馬達船鐵錨，時須鬆緊，進水管因水漲落，時須升降，各派工匠專司其事，

八月二十五日 天晴，大風，退水二吋，烟道底水將退淨，疏淤淤塞，

八月二十六日 天晴，水退四吋，第五號鍋爐爐橋略有阻滯，專用第七八號鍋爐，但指派專工協同照料，并司引風機車葉之緩急，

八月二十七日 天晴，水退四吋，大門外水量三呎六吋，門內三呎一吋，後院一呎七吋，上午十時，將大門外牆基沿牆堆包，以防風浪，

八月二十八日 天晴，水退四吋，新鍋爐房後面台階兩旁所撐松木拆除，以便出渣，後門口防堵之牆拆去一呎許，以便進煤，

八月二十九日 天陰，水退四吋，堆煤後面牆脚，滿撐松板，

八月三十日 天晴，水退三吋許，檢查陰溝等處，

八月三十一日 天晴，前門外僅水深二呎八吋，門內二呎四吋後院一呎半，



水部防險紀要

水廠防水計劃及實施情形

(一)水廠地勢及本年大水侵迫情形

水廠前濱襄河，後倚張公堤，其東西南三面均有自建馬路堤工，防事似覺周整，惟廠基原係由低窪填成，大部水池地面較馬路堤面低落二呎以上，形同仰盂，而特以爲屏蔽之環廠馬路，長達三里有奇，高度多嫌不足，尤以廠前爲甚，本年襄河水位竟超過河岸呎餘，情勢危急，蓋可想見，就此次水勢進逼方向言之，西南兩面堤岸，自八月初間襄河水位陡漲以後，卽受狂流之侵迫，北面則自川漢鐵路堤於十五日溢越後，由丹水池侵入後湖之江水，乃得進逼廠後之張公堤，東面堤外雖尙有福新堤，宗關堤，及張公堤爲之屏障，然該項堤身多屬臨時搶築，薄弱堪虞，故東面防事亦未容稍懈，自有水廠以來，襄河水位最高時，尙低於岸邊三呎，張公堤內亦從未被水侵犯，此次水勢之猛，水位之高，水患之久，均打破一切紀錄，以致水廠腹背受敵，前面河岸於八月十四日與襄河齊平，此後繼續高漲，至十九日最高時，超出岸頭一呎六吋，直至九月八日水位退落岸下，危機始漸消滅。

(二)防護方法及工料費用

水廠路堤巨長，填高匪易，加之洪水湧漲，一晝夜間飛增九呎之多，堵禦殊鮮把握，故防險之初，卽曾決定一方將廠周堤岸加高，堵截河水入廠，一方將廠內低弱之處妥慎防堵，卽令

被水侵入，水廠仍可照常繼續送出清水，根據以上計劃，同時分途進行，幸得於一週內全部趕成，水患兇殘，乃得稍挫，茲將各項重要工作，分述如下：

(甲) 廠外禦水工作

(1) 河邊磚埂 廠前沿河岸端，一律加砌十五吋厚之紅磚矮牆，高約三呎，共長約六百五十呎，河水經此堤攔堵，遂未汎溢廠內，

(2) 東西北面堤工 廠外東西兩堤及後面張公堤，均用實土麻袋壘高二呎六呎，分兩層排列，中實黃泥，調水後用木夯分層打緊，使水無由滲透，此項堤線共長約五千呎，

(3) 廠內堤工 水廠前部地勢低下，土質鬆弱，當十八日水勢最高時，地面各處滲漏甚劇，以致水深盈尺排洩維艱，乃連貫廠東西側門，用土包兩層搶築橫堤一道，長約六百呎藉作第二道防線，機器房及各項水池賴以免浸水為患，至二十三日水勢稍退，乃賃舊式水車十部，費一日之力，始將廠前浸水排出，

(4) 其他堵水工事 此外廠外護衛電桿，及總出水管，廠內堵塞陰溝，修補子堤，圍堵地面浸水等工作，均用土包填築，重要之處，並於外周加下腳木撐板，以期堅實，

(乙) 廠內預防工作

(1) 封塞清水井 慢沙池清水井計有二十六個與清水池通連，因其地勢較河面低達三呎六呎，故危險最甚，為求工作敏捷，曾將全體井面用洋灰封塞，使河水無侵入之可能，

(2) 添裝幫浦及封塞陰溝 倘河水侵入廠內，各快濾池之廢水仍須繼續排洩，故趕裝幫

浦而升高其位置，並將各陰溝出路封塞，使免河水灌入，

(3) 砌高低位門路，機器房，鍋爐房，烟窗，清水池，快濾池各處均不可有水侵入，故所有出口概用紅磚砌高，超過高位河面一呎，

(丙) 其他救險工作

(1) 排除快濾池廢水 快濾池七座，每二十四小時內均須清洗一次，此項洗砂廢水每日約三十萬加倫，因河面高漲，勢難排出，乃打入廠後塘內，另裝幫浦將積水灌入定水池中，以收循環應用之效，快濾池出水工作，乃得照常進行，

(2) 抬高馬達船 當水位高漲時，下馬達船隨水上升，總管接頭發生險象，乃租用大板船兩艘，將船身外面抬高，至水退後始漸鬆下，總管接頭，幸無破損，至此次防險期內(八月十四日至九月五日)各項臨時工料開支，共計達洋五萬餘元，另詳水災防險費一覽表，

查水廠經此縝密防範，不但河水未得侵入廠內，妨礙出水工作，而當此重大水災期中，復值炎暑，水量消費增多，及各處水管破漏無法修補之時，市內水壓始終能維持在四十磅以上，較平時反為充實，故此水廠防水工作，費用固屬不貲，而權之全市市民因此得以保全之健康，則所得遠勝所失，應無疑義，

(三) 根本防水計劃

漢鎮經此奇重水災，益知自來水關係生存之重要，對於水廠安全之保障，未容稍惜財力，或草率從事，查水廠受本年大水之危難，雖幸未遭淹浸，然經此番試驗，危險薄弱之點，呈露無遺，為預防以後水患一勞永逸之計，培修改善，工作繁多，茲特擬具下列計劃，以期次第

實施，庶幾水廠基業，從此益增固實，

(甲)關於廠外者

(1) 此次東西北三方馬路堤面加築之二呎半高五呎寬土包堤防，擬不拆除，並將兩側各加寬三呎半，再將各處高低填平，此項堤工計長三千六百呎，寬七呎，平均高三呎計，約需土方七百六十方，由水廠派短工五十名修築，約兩個月當可完成，護堤經如此填高，將來大水高度，雖較本年水位再高二呎，水廠仍可無慮，

(2) 廠前地勢過低，若全體填高，工程太巨，故擬將此次礮岸邊所砌之磚牆保存不拆，惟就其表面用洋灰粉飾，俾較美觀，倘以後河水高過碼頭時，僅須將各缺口堵塞，即足抵禦，

(乙)關於廠內者

(1) 此次所築棧房前之東西土包橫堤完全拆除，惟就此線圍一稍高之橫路，以備廠前浸水過多時，易於堆築土包，作第二防線之用，

(2) 就廠內總陰溝旁築一不漏水之廢水機間，將各項地脚及進出管路，佈置完善，如遇河水高漲，即將馬達船上之大號幫浦移入裝用，俾廠內浸水得盡量排洩，

(3) 廠內各舊有陰溝，因年久失修，破漏之處甚多，應即澈底培修，並於通河各要口添裝閘門，以便於大水時關閉，堵截河水入廠，

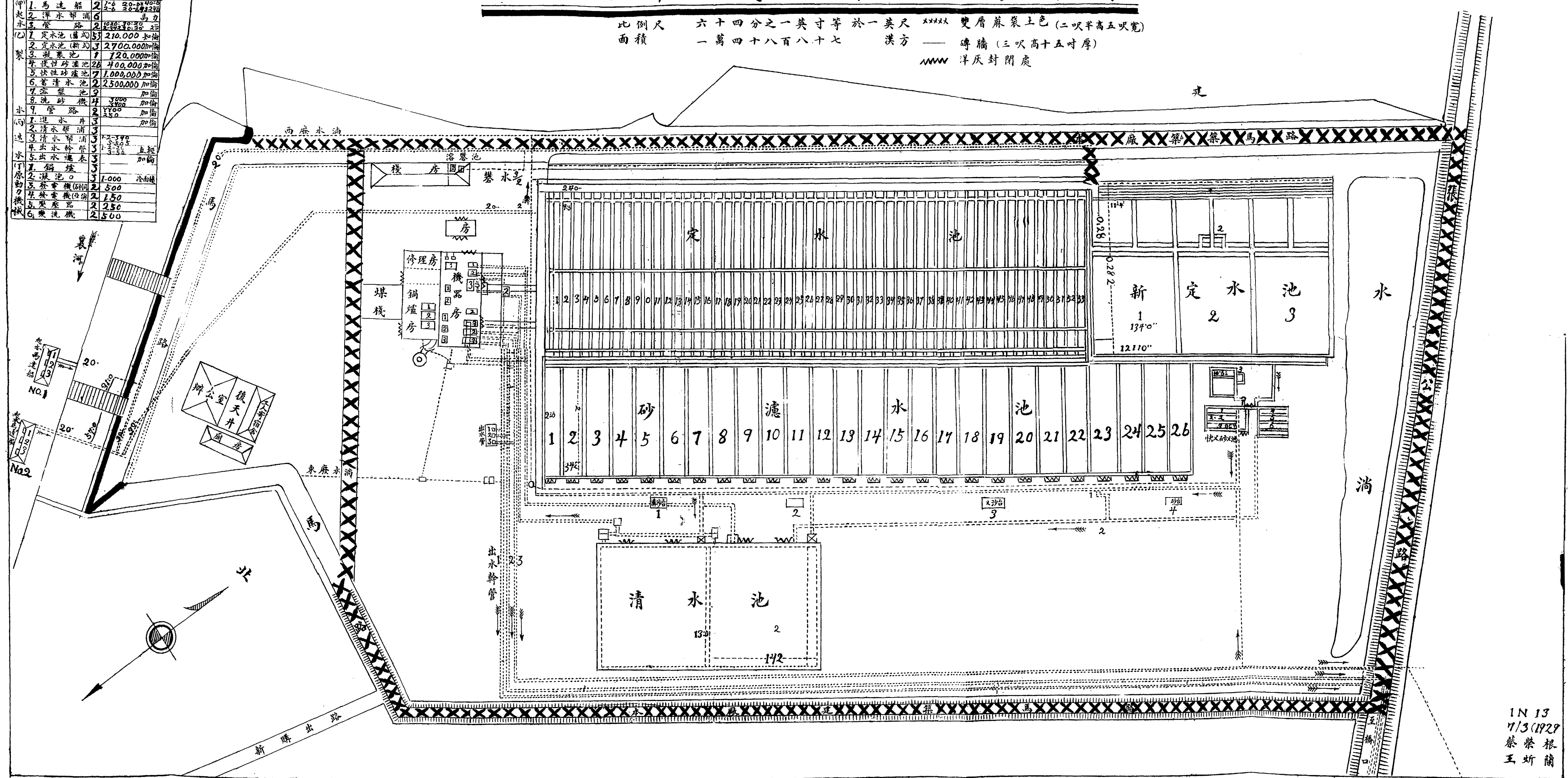
(4) 各清水井及陰溝井均應加高，機器房鍋爐房牆及廠前圍牆之基脚，亦須切實修補，使足禦抗水力，

(完)

漢口既濟水電公司水廠防險圖

比例尺 六十四分之一英寸等於一英尺
 面積 一萬四千八百八十七 漢方
 雙層麻袋土色 (二呎半高五呎寬)
 磚牆 (三呎高十五吋厚)
 洋灰封閉處

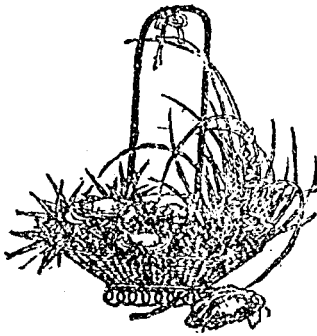
類別	機件	數量	備註
甲	1. 馬達	2	20-25 馬力
	2. 淨水幫浦	6	20-25 馬力
	3. 管	2	1030-30 吋
乙	1. 定水池 (舊式)	3	270,000 加倫
	2. 定水池 (新式)	3	270,000 加倫
	3. 凝集池	1	120,000 加倫
	4. 慢速砂濾池	26	400,000 加倫
	5. 快速砂濾池	7	1,000,000 加倫
	6. 蓄水池	2	2,500,000 加倫
	7. 凝集池	2	加倫
	8. 洗砂機	4	加倫
	9. 管	2	加倫
丙	1. 進水井	3	加倫
	2. 清水幫浦	3	加倫
	3. 清水幫浦	3	加倫
	4. 出水總管	3	加倫
	5. 出水總管	3	加倫
	6. 鋼爐	3	加倫
	7. 煤池	3	加倫
	8. 發電機 (600)	2	500
	9. 發電機 (150)	2	150
	10. 發電機 (250)	2	250



IN 13
 7/3 (1929)
 蔡榮根
 王斯蘭

水災中自來水管路防護情形

本公司幹支水管線長共約四百餘哩，漢市淹水之時，除舊市區內沿堤街附近極小部分外，殆全部淹沒水下，所幸各項水管，均埋在地面二三尺以下，保護堅固，尙未受傷，因而輸水管路，從未停頓，鐵路以外，水深二丈以上，樓上下之龍頭，全被淹沒，自不能給水，然住戶亦幾絕跡，殆亦無用水之需要，至於鐵路以內，樓下淹水之住戶，樓上裝有龍頭者，仍能照常用水，其樓上未裝龍頭者，則用水發生問題，本公司對於此等住戶，若其樓下水管能予設法者，卽設法爲之接管上樓，以資救濟，並妥裝臨時大龍頭十數處，以備各救災團體，得隨地取水，廣資分配，在水災期間，爲防護管路及救濟用戶起見，曾包雇小划數隻，逐日派工分赴各地，隨時工作，各項水管，以努力防護，兼以埋在地中，雖水淹數月，尙無損失，惟水表及水門等件，因有一部分露出地面，防護不易，頗有損失，又龍頭亦以露在地面之故，或因水浸銹損，須撤回修理，或因用戶搬逃，無人照管，以致遺失，爲數亦頗不少，幸而大型水表，僅怡和產業房所裝之二隻，因水表房爲水淹倒，表受損傷，須加修理，其他各特區及租界所裝者，均完好無恙，所有各項損失，另詳水災損失估計表，



附水廠防險工作日記

八月二日 是日單洞門潰決，漢口全市頓成澤國，本廠位臨襄河，地勢雖較江漢關高約三呎半，本日河面高度，距坡岸亦僅餘三呎，而廠後毗連之張公堤及川漢路，已被灌入後湖之江水所侵逼，本廠防範工作，卽於是日起加緊進行，

八月三日至六日 逐日加意查看水勢，尙無巨量增漲，惟本廠橫過川漢路堤之送水幹管，關係重要，深恐受堤身潰決之牽動，故用麻袋數百只，派工數十人，盛土填壓，以資保護，至整個川漢路堤，雖日瀕危險，祇以路線太長，本廠勢難單獨負責，僅能就力之所及，逐日捐助麻袋百餘只，並派工數十名，協同地方紳民竭力搶護，務使穩固，其他下游皇經堂堤岸之水勢，及上遊河邊近廠之各壩埝，亦隨時視察，緣是項堤壩，皆爲本廠屏藩，不得不特別注意也，

八月七日至九日 水勢日見增漲，河面距坡岸僅二呎餘，每日雖繼續派工携麻袋協同地紳防範，惟上遊因濱河之壩埝低單薄弱，河水已漸次浸入，當派工多名，與各當地人民築壩堵攔，

八月十日十一日 上遊水勢日激，堵禦甚難，已由香煙廠左右，灌抵張公堤外脚及本廠西邊路堤，川漢路堤與皇經堂堤，亦極危險，兩日來本廠河面，又增漲數呎，其時衆皆以爲水勢已足，行必退落，而本公司防護策劃，仍積極進行，以備萬一，

八月十二日 本廠坡岸僅有二呎，江漢關水標已達五十呎，

八月十三日 本公司以水勢日見洶湧，防禦工作，卽日益緊張，乃商之漢協盛廠，借用紅磚，着工先就廠前濱河欄杆逐層砌牆，惟本廠離漢協盛廠相隔數里，搬運頗感不便

、水部防險紀要

二六

，祇有督工暫將牆砌高二呎，至是日下半夜三時半，始休息，初意有此二呎高牆，大可防堵，詎水勢與工程併進，一日夜又漲呎許，

八月十四日 催工儘力砌堵廠前路堤，一面命工裝包，堆築左右圍堤，惟廠中工人有限，且均已負有重務，是項特別吃緊工程，又非少數廠工所能勉日竣事，欲求工程迅速，祇有招夫承領，當此水大之時，有力工作者，均在搶險，如宗關街等處，莫不積極培築，碼頭工友，已搜羅殆盡，交通阻斷，散工亦無從招募，加以各處工價不同，本廠又取土不易，一拾往返，須四五里，種種困難，無人敢冒味承領，重以正副經理迭次電話，

本廠祇有對廠工溫慰有加，盡心督飭，至夜四時始散工，本廠面積遼闊，全線達五千餘呎，計華里三里有奇，工程浩繁，工作實非易易，

八月十五日 繼續砌高坡岸，上午九時，皇經堂堤與川漢路同時潰漫，白浪奔騰，畜產盡沒，驚心駭目，匪可言喻，爾時本廠四週水勢，緊張異常，附近居民及工友眷屬，均請避地四週堤面或廠內，惟有就空地搭棚收容，一面召碼頭夫頭目來廠，責以築包工程，又恐其半途停頓，藉故要挾，遂飭令各部首領，認真督率，並嚴行檢查出入，以防意外，隨在下首張公堤內外打樁填包，以護送水幹管，各工友均立水中工作，搶築四週圍堤，堆高三呎，俾作外面全部之防禦，又以堆築土包，縫眼甚多，恐不能制止滲漏，因將土包碼成橫直兩排，中摻黃泥，切實捶緊，復派工往漢陽購辦多量黃泥，一面用土包五層，填塞西邊定水池外水溝，並用棉絮黃泥，密塞漏孔，俾阻水河灌入，至於廠內機器房清水池等重要部分，均加防護，是日河水又漲半呎，防險工作，通宵未敢稍歇，

八月十六日 繼續圍堤工程，並僱漢協盛泥工多名，幫同本廠泥工，趕緊砌高廠內陰溝，搶築機器房各門堵口，用水泥封閉清水池溝口與水櫃，以防萬一被水淹沒，猶能運送清水，供給市民飲料，子堤近後側門之下段堤工崩埝，上段由洗沙車之舊出水溝，激水甚猛，於是就崩埝之處，打樁築包，以爲培護，激漏之處，查係舊洋灰溝管，在地下三尺，其浸水則在溝管四週，派工入水摸探，下面穿眼甚多，據云在送水管之洋灰石墩左右，浸水尤烈，雖用棉絮等物，仍塞不住，且堤身單薄，若填塞過猛，又恐傷及堤身，惟有關閉後門外水溝，使水停不流，一面開溝引水入塘，幸獲安全，又關閉堆棧後外之渾水溝口，用土包築塞，使內外不通，以免河水浸入爲害，是日水又漲一呎，至夜四時許始散工，

八月十七日 圍堤工程，繼續進行，前面河岸砌磚，已達欄杆高點，仍恐浸水，再用土包堆築二層，中實黃泥，爲之培護，廠內花園舊溝口墮入牆底，渾水已由是處灌入，急用土包黃泥，圍花園築堵，用棉絮等物塞實孔道，漏水始免，廠後水塘上角子堤崩裂漏水，其地爲張公堤與廠西路堤交叉點，亦即江河接近處，關係至爲重要，當即打樁下板，用土包填築之，前邊馬路上渾水罅漏，地中水由溝眼或鬆土之處浸起，蓋因廠基爲昔年淤灘用煤渣填成，且歷年來裝管開溝，地土鬆散，故其滲浸極速，須臾盈眼，爲保護廠內各水池及機器房起見，乃以麻袋搶築廠中東側門至西側門一道土包堤，當劃是堤爲廠內子堤，卽爲二道防線，是日木廠水勢，仍繼續增長，

八月十八日 繼續圍堤工程，分內外防禦線爲十九段，請各職工分負防險巡查專員職務，卽劃本廠前門爲第一段，以劉棟臣，陳轉運爲專員，負責巡查防堵，以堅防禦工程

，由廠東轉角至東側門，爲第二段，以蕭禧山、姜宗德爲專員，東側門至下轉角，爲第三段，以王承佑、邱樹全爲專員，下轉角至泰安花園，爲第四段，以查茂林、冷少廷爲專員，泰安花園至後側門，爲第五段，以王安生、范忠堯爲專員，後側門至張公堤，爲第六段，以胡全苟、蔡阿五爲專員，廠後張公堤，則分上下兩段，下段爲第七段，以容之光、姚國華爲專員，上段爲第八段，以周壽卿、高理盈爲專員，由張公堤上段至舊式渾水池外堤面，爲第九段，以李炳林、曾海清爲專員，舊式渾水池外堤面全部，爲第十段，以宋安臣、楊漢起爲專員，由十段尾直接河邊，爲第十一段，以查棟臣、曾慶坤爲專員，廠中新建土包堤，爲第十二段，以唐筱珊、李光中爲專員，由東側門子堤至小工房角，爲第十三段，以蔡煥章、查勛臣爲專員，由小工房至清水池下角外子堤，爲第十四段，以張立齋、李菊平爲專員，清水池角子堤至後側門，爲第十五段，以阮丹山、劉漢卿爲專員，後側門至水塘下角外子堤，爲第十六段，以彭仰欽、傅潤物爲專員，水塘下角抵塘中水亭一帶，爲第十七段，以韓昌林、熊登庸爲專員，連接至水塘上角外子堤，爲第十八段，以童紹岩、康秀清爲專員，水塘上首橫岸，爲第十九段，以馮炎、張文學爲專員，又以李作舟、黃遠騰、李瑞尤、陳世勛、張合、周篤齋等爲巡查傳汛專員，以全事功，無分晝夜巡查，遇警一面走報，一面搶護，均稱努力盡職，始終不懈，

八月十九日 繼續各段圍堤工程，巡查各險要地點，惟廠內工脊，圍堤災民，擠擠窘窘，無容膝餘地，於是在廠內爲衛生之檢查，廠外作防疫之戒備，購米數十石，以濟工食，散發藥品，以救災黎，又僱小划三艘，逐日運除積糞淤渣，雖天氣亢陽，各職工莫不蒸浸於烈日猛水之間，與洪水奮鬪，毫無倦容，勇於從公，可見一斑，本日蕤河水位

達最高點，越出岸邊一呎六吋，

八月二十日 于繼續圍堤工程外，並砍伐廠外四週樹枝，僱小划四艘，拖塘廠後張公堤與廠西圍堤，以防風浪刷洗，本日水勢退落二呎，

八月二十一日 繼續圍堤未竣工程，巡查險要，復賃水車十架，車架馬路上浸水，

八月二十二日 繼續圍堤未竣工程，惟馬路上之浸水，經一日夜，已排洩淨盡，因西北風起，各堤仍在危險之中，故對全部防務，又加派工人四十名，協同防險專員晝夜巡查防護，

八月二十三至二十五日 連日狂風怒號，由西北而東南，張公堤畔民房，倒塌殆盡，廠西北兩堤岸，未受風浪影響者，水面樹枝維護之力居多，

八月二十六日 奉正副經理通告，責飭本廠主任暨各工程師等務須常川駐廠，日夜督同

各職工認真巡查，竭力防護，如有滲漏之處，必設法堵築，保護萬全，勿因江水小退，遽抱樂觀，以致疏於防護，貽誤事機，等因，當轉知各職工共同奮勉，

八月二十八日 水勢已見退落，但仍督同職工晝夜巡查防護，

八月二十九日 國民政府賑務委員會委員到廠視察，並拍照而去，

九月五日 連日水勢已漸退落，時屆深秋，險期已過，始將各段防險專員調回原職工作，以資休息，另派少數職工負責巡查，以免貽誤，



水 災 防 險 費 一 覽 表 (一)

部 別 項 目	總 公 司		工 務 處		水 廠		電 廠	
	元		元		元		元	
交通費	3,931	20	1,717	70	406	32	1,495	70
五金			419	43	1,022	89	451	50
泥 灰	96	80	230	00	4,983	16	1,846	90
木板料			383	20	1,460	25	4,200	90
磚 石			25	00	1,029	76	477	44
麻 袋					19,394	40	3,466	39
雜 件			102	00	78	00	60	00
醫 藥	3,297	66						
善 舉	500	00						
登 報 費	557	60						
雜 工	773	00	117	00	20,980	61	7,161	23
職工獎金	40,670	40						
雜 用	475	50	373	30	758	94	1,298	91
合 計	59,306	16	3,417	63	50,714	33	20,458	00
附 註	1. 醫藥費係本公司用 2. 善舉係捐助災民施診所 3. 公司為救濟險工水災並獎勵奮起見業經加給職工半月薪工但職工尚在要求再給半月故職工獎金一項暫列一月薪工之數		水工電工兩股防險費一並在內		查水廠與張公堤毗連當該堤發生危險時水利局搶救不及本公司以關係水廠防險甚重派工運料搶護計用料洋三萬六千餘元故該廠支用搶險費較多			
總計防險費計十三萬三千八百九十七元零二分								

各項機件材料水災損失估計表 (二)

水	名 稱	數 量	平均單價	總 價	說 明
部	修 理 水 表	213只	每只 $\frac{\text{元}}{5.100}$	1,065元	淹壞修理
	水 表 房	1所	600 00	600元	怡和水表房被水浸倒
	大 水 表	2只	每只2500 00	5,000元	怡和水表房浸倒將表打壞
	修 理 龍 頭	2,500只	每只 0 45	1,125元	被水浸壞
	龍 頭 遺 失	300只	每只 1 30	390元	用戶搬走帶去及被竊
	修 理 太 平 龍 頭	150只	每只 7 00	1,050元	修理及配補零件
	合 計			9,230元	
電	高 低 壓 架 空 線	10,000呎	每呎 $\frac{\text{元}}{0.30}$	3,000元	後湖一帶被水沖去及破竊
	低 壓 線 支 總 線	93,500碼	每碼 0 19	17,765元	水深高壓被浸壞
	變 壓 器	3具	每具400 00	1,200元	萬國跑馬廠及怡和路浸壞 10 K.V.A. 變壓器三具
	電 桿	50根	每根 40 00	2,000元	後湖及劉家廟一帶被水沖 去及破竊
	電 表	1,071具	每具 10 00	10,710元	能修理者
	(用戶租用及棧存)	1,040具	每具 25 00	26,000元	不能修理者
	修 理 水 塔 變 壓 房 基 脚	15方	每方200 00	3,000元	因水壓破裂須修理
部	油 漆 電 桿	2,568根	每根 5 00	12,840元	電桿油漆浸蝕須重加
	合 計			76,515元	
二共估計損失洋八萬五千七百四十五元					

營業損失估計表 (三)

項 目	金 額		說 明
災民用水	92,271	96	災民共用水76,893,300加倫用電256311度計價洋148,660,38元經湖北水災善後委員會來函證明
災民用電	50,388	42	
水費損失	95,748	44	本市近年人口逐漸增加水電營業最低限度每年應增加一成有歷年載記可查茲以水災期內八，九，十，三個月與十九年八，九，十，三個月加一成相比較水費應收項下實減少 95,748,44元電費應收項下實減少121,525,95元
電費損失	121,525	95	
利息損失	17,686	71	上項水電應收共計減少217,274,39元再本年八，九，十，三個月水電費實收之數因受水災影響用戶又共計拖欠洋372,285,07元二共短收洋689,560,46元本公司營業開支完全仰給水電費收入茲減少鉅額收入營業經費完全由借貸而來約計月息一分二厘按兩個半月計算利息損失為 17,686,71元至上述項拖欠之款用戶遷徙逃亡者頗多大半無法收取其損失確數應俟結賬後方可確定合併聲明
總計營業損失洋三十八萬三千六百二十一元四角八分			

防險中重要文件

總司令武漢行營

湖北省政府

漢口市政府

呈為商公司電廠水勢危險謹將救護情形報請鑒核由二十，七，三一，

呈為商公司電廠水勢危險，謹將救護情形，報請

鑒核事，竊商公司電廠位置在大王廟，濱臨江漢合流之處，近因江漢並漲，江岸水深數尺，橫溢入廠，前後房院，均有積水，業經嚴飭員司，督工設法防堵，冀免氾濫，惟新舊鍋爐房，鍋爐煙道，均係磚砌隧道，位置在地平以下約一丈左右，又機器房地下室，亦位置在地平以下一丈有餘，他如地線地道及風箱房，亦均位置在地平以下一丈或數尺不等，雖地面之水而可設法防堵，不令潰入，奈由土隙磚縫及其他溝渠浸漬而入之水，滔滔不絕，實無法隄防，查近日各機房地下室與鍋爐房煙道及其他地道，均積水六七尺不等，又蓄電池與電板機件接近之處，滲漏尤甚，穿砌牆壁，幾至機房不能開車，烟道不能出煙，實危險萬狀，幸事前備有防水物料，當即對於漏隙過甚之處，督工用黃泥水泥磚石等物，趕緊堵塞，以絕水源，至所積之水，即分裝抽水機，盡力抽取，以殺水勢，計共裝抽水機九部，日夜抽取，未嘗稍停，奈水勢過盛，終不見跌落，以致有時汽壓銳減，電力不充，當即一面停止供給水廠用電，以輕負荷，一面加燒上好煤質，以增磅

防險中重要文件

力，始得獲安全，如水勢再漲，則救護更難，茲據電氣機械兩工程師擬議救護步驟，如水勢再增時，第一步完全停止水廠送電，摻燒撫中塊煤，（即揮發分最高之煤）第二步降低電力，專燒撫中塊煤，第三步至萬不得已時，酌量情勢，停止一部分送電，總期盡力維護，以利公用，而維公安，萬一水勢漲至人力不能抵抗時，則開機送電，殊無把握，尙幸本日天霽，水勢稍定，或可不至發生意外危險，除正督飭各員司督工竭力救護外，事關全市公用公安，理合將電廠水勢危險及救護情形，備文呈請

營
鈞府鑒察，指示遵行，再丹水池以上後湖一帶，因江水灌入，水深約七八尺不等，電燈

線大半浸入水內，電氣在處走漏，一觸卽有生命危險，現對於最危險部分，已派工剪火，如到必要時，浸水區內，須全部停止供給電流，合併聲明，並懇轉飭漢口市公安局通告各警署及居民，以免危險，是所至禱，謹呈

陸海空軍總司令武漢行營主任何

湖北省政府主席何

漢口市政府市長何

湖北建設廳廳長方

八月四日，奉

湖北省政府統字第四零四六號批，文曰，呈悉，查該公司電廠，爲漢市重要公用事業，關係治安甚巨，現既天晴水定，應卽趁此時機，將土隙磚縫，嚴密堵塞，以防復漲，而杜意外，所請轉令漢口市公安局通告各警署及居民提防走電危險，自應准予照辦，除分

令外，仰即遵照；此批。二十，八，三，

八月七日，奉

漢口市政府諸字第一五號指令，文曰，呈悉，該公司所呈救護電廠情形，殊堪嘉許，除呈報

武漢防險事務處並函公安局轉飭所屬一體知照外，仍仰該公司繼續盡力救護，以重公用公安，爲要，此令。二十，八，七，

八月八日，奉

湖北省政府建設廳第一六零九號批，文曰，呈悉，所擬救護辦法，尙屬周妥，仍應多置抽水機，藉增排水力量，至防止電氣走漏一節，業經據情函請 漢口市公安局轉飭所屬各分局通告周知矣，仰即知照，此批。二十，八，七，

八月十日，奉

漢口市政府仁字第一八四號訓令，文曰，爲令遵事，前據該公司呈報電廠危險及救護情形等情，當經轉呈

武漢防險事務處暨漢市公安局轉飭所屬知照，並指令該公司繼續盡力防護在案，茲奉武漢防險事務處指令，內開，呈悉，查電水關係地方治安，至爲切要，仍仰嚴飭該廠繼續設法救護，以免危險，而維公用，等因，奉此，合再行令仰該公司，嚴飭該電廠，繼續設法救護，以免危險，而維公用，切切，此令。二十，八，九，

湖北省政府
武漢防險事務處

快郵代電呈
湖北省政府
漢口市政府

為水廠外圍之張公堤水已平堤危險萬分請派工運料

前往搶護由二十，八，十九，

湖北省政府主席何，武漢防險事務處督辦徐，會辦夏，暨省府全體委員，水利局局長，漢口市市長鈞鑒，江水逐日奇漲，水廠危險萬分，商公司督率職工，不分晝夜，竭力搶險，除將包圍水廠自修之子堤，加增沙包，以便防護外，又以外圍之張公堤一部分，水已平堤，危險堪虞，商公司見情勢緊迫，不及候示，急購沙包二萬包，及大宗黃泥木料，督工趕築，刻正在搶險中，查張公堤搶險責任，應歸水利局担負，擬請迅飭派工運料，前往搶護，以免沖決，而妨飲料，誠以水廠關係全市公用，中外商民，莫不重視，倘再發生意外，前途不堪設想，特電謹呈，伏乞垂鑒，商辦漢鎮既濟水電公司叩皓。

八月二十日，奉

武漢防險事務處督電，文曰，漢口既濟水電公司覽，皓代電悉，已轉電漢口市政府何市長暨水利局陳局長，迅即協力加緊防護，勿稍鬆懈矣，仰即知照，仍盼竭力防堵為要，武漢防險事務處督辦徐會辦夏印。

八月二十七日，奉

漢口市政府天字第二百二十八號訓令，文曰，為令知事，案查前據該公司皓代電請飭水利局派工運料搶護張公堤等情，當經轉電

湖北省政府請飭水利局前往搶護在案，茲奉

統字第四五五五號指令，內開，代電閱悉，已令水利局查照辦理矣，仰即知照，此令，等因，奉此，合行令仰該公司知照，再查此案，會奉

湖北省政府暨

武漢防險事務處令飭派員協助水利局，幫同照料等因，當派職員熊應璋，田樹霖，魏亞藩前往協助在案，嗣據該員等二十二日報稱，職等遵赴水廠，晤李廠長，錢工程師，均云水利局並無員工來此搶險，木廠為自救起見，業經僱工備料，竭力堵築，若水不增漲，或可無虞等語，理合報請鑒核等情，查該廠自力既堪防禦，而近日水勢又日見低落，自後諒無危險，且本府邱科長尙在該廠附近督工搶護，儘可隨時商同辦理，合併令知，此令。二十，八，二六，

函致防險事務處

徐督
夏會

辦為水災戒嚴時間各機關視察水電廠者請飭先行通知本公

司藉免意外由二十，八，九，

克督
會辦鈞鑒，此次洪水為災，渥承

各機關諸公隨時降臨商公司水電兩廠視查，關心公用，至深紉感，惟值此戒嚴時間，水電兩廠，關係公安甚重，恐不肖之徒，乘機混入，發生意外，不無可慮，擬請

鈞座通飭各機關，如有必須前往商公司水電兩廠視察者，請先通知商公司，俾便轉知水電兩廠招待一切，藉免意外，而昭慎重，專函奉懇，敬頌

防險中重要文件

鈞安

八月十二日，准

武漢防險事務處辦公廳覆函，文曰：逕覆者，頃准

貴公司函以戒嚴時期，水電兩廠，關係公安甚重，擬請通飭各機關，如有必須前往視察者，須先通知，藉免意外，等因，准此，除分別函令外，相應函復，請煩

查照爲荷，此致

既濟水電公司

呈武漢警備司令部請即發運煤駁船旗幟由二十，八，十七，

呈爲商公司水電兩廠，因水災搶護緊急，僱用駁船，運送煤炭材料，擬自備標旗，懇請賜准蓋印，俾免聽差，而便往來，仰祈

鑒核事，竊查商公司水電兩廠，關係全市公用公安，至爲重要，此次洪水爲災，誠恐發生危險，日夜搶護，所有僱用駁船十四隻，以十隻運送煤炭，以四隻運送材料，趕急萬分，刻不容緩，現值戒嚴時期，軍隊往來，又恐發生聽差阻碍情事，茲擬自製標旗十四隻，送請

鈞部加蓋印信，以資鎮攝，而便往來，庶於船隻輸送踴躍，材料齊備，搶護努力，不至遲延貽誤，所有自製標旗十四隻，請加蓋印信緣由，理合備文呈請

鈞部鑒核，迅予蓋印發還，俾便派員領取，使用船隻，公便德便，謹呈
武漢警備司令部

函致漢口電話局大水時期請對於公司及水電工程等廠處重要電話特別注意由

二十，八，十七，

逕啟者，查敝公司水電兩廠，關係全鎮公用公安甚鉅，現值洪水為災，增漲無已，搶護工作，異常吃緊，所有各處廠傳達消息，尤貴靈通無阻，庶於籌劃工作，輸送工料，得以應時供給，不至發生阻滯，茲查敝公司各處廠電話間有不通之處，影響搶護工作，實非淺鮮，茲特將所需各處廠緊要電話號碼，開列於後，務懇

貴局隨時檢查，總期日夜靈通無阻，如有損壞，即請派匠修理，並請知照司機者特別注意，俾得傳遞消息，毫無阻滯，則搶護工作，受賜實多，事關全鎮治安，除派員接洽並開附緊要電話號碼於後外，相應函達，即希查照賜辦，以重公安，是為至荷，此致

漢口電話總局

函致漢口市黨部陳報搶護水電兩廠情形由二十，八，二二，

敬啟者，漢鎮此次洪水為災，敝公司水廠電廠，均瀕臨河邊，早有水浸之虞，始則電廠進水，深已數尺，繼則皇經堂堤潰，水廠岌岌可危，敝公司以水電兩項，關係全鎮治安與衛生，一面購買大宗防水材料，一面督率職工日夜搶護，雖水勢日有增漲，而搶護職工加緊工作，始終未敢稍懈，幸已平安渡過，未生危險，如從此水勢不漲，當無他虞，但敝公司此次防水材料之購入，已屬所費不貲，人力之搶護防範，更覺精疲力盡，庶可告無罪於市民，

大部關懷市內水災，對於市民用，必尤注意，謹將敝公司此次搶護水電情形，肅函報

請

查核，即希
公鑒，謹致

漢口市黨部

通告水廠電廠工程處仍須嚴爲禦防由二十，八，二五，

爲通告事，查水電兩廠，關係全市公用公安，且爲本公司營業根本，此次洪水爲災，危險萬狀，賴各職工等協力搶護，轉危爲安，實堪嘉尚，惟近日以來，雖水勢稍退，復狂風大作，洪濤所致，潰決堪虞，况電廠牆外浸水多日，水廠堤外抽水甚高，防護稍有不慎，難免不發生危險，該處廠主任暨各工程師等，務常川駐廠，日夜督同各職工等認真巡查，竭力防護，如有滲漏危險之處，務須設法堵築，保護萬全，幸勿因江水小退，遽抱樂觀，以致疏於防護，遺誤事機，除分行外，希即查照辦理，仍將防護情形，隨時具報備查，是爲至要，特此通告

本公司
水廠主任

本公司工程處主任暨各工程師

奉陸海空軍總司令行營訓令以本公司捍禦水災維護有方已分飭省市政府暨總商會設法嘉獎鼓勵並隨時維持營業令仰遵照轉令一體知照由二十，九，十九，

爲訓令事，查此次武漢水災，爲百年所罕見，橫決氾濫，無處倖免，形勢危險，殆難捍禦，惟該公司之水電兩廠濱臨漢江，浸水及丈，自被災以迄至今，四十餘日，未遭沖毀

，遂使全市民衆，不因水電竭絕，重加痛苦，且勻餘力接濟外界，既於衛生營業，免除危險，復於安寧秩序，更多補助，足見該公司平日籌備周詳，臨危維護有方，嚮非經理得人，各職工努力奮鬥，曷能以人力而禦天災，措危難而臻坦夷，除分令省市政府暨總商會設法嘉獎，分別鼓勵，並着隨時維持營業外，合亟令仰該經理遵照，轉令各職工一體知照，此令。

奉湖北省政府訓令爲奉 行營令以該公司經理及職工努力業務惠商便民仰設法

嘉獎隨時維持等因合行傳令嘉獎由二十，九，六，

爲令知事，案奉

陸海空軍總司令行營廳字第九〇四號訓令，內開，查此次武漢水災，爲百年來所罕見，橫決氾濫，無處倖免，形勢危險，殆難捍禦，惟既濟水電公司之水電兩廠，濱臨江漢，浸水及丈，自被災以迄至今，四十餘日，未遭沖毀，遂使全市民衆，不因水電竭絕，重加痛苦，且勻餘力接濟外界，既於衛生營業，免除危害，復於安寧秩序，更多補助，足見該公司平日籌備周詳，臨危維護有方，嚮非經理得人，各職工努力奮鬥，曷能以人力而禦天災，措危難以臻坦夷，除分令外，合亟令仰該省政府，對於既濟水電公司經理職工，應行設法嘉獎，分別鼓勵，並着隨時維持其營業，俾令發展進步，以惠商工，而利民生，爲要，此令，等因，奉此，除呈復外，所有該公司經理暨各員工人等，合行一體傳令嘉獎，仰即知照，此令。

奉漢口市政府訓令嘉獎經理職工防水得力仰知照由二十，九，二六，
爲令行事，案奉

防險中重要文件

陸海空軍總司令行營廳字第九〇四號令開，查此次武漢水災，為百年來所罕見，橫決氾濫，無處倖免，形勢危險，殆難捍禦，惟既濟水電公司之水電兩廠，濱臨漢江，浸水及丈，自被災以迄至今，四十餘日，未遭沖毀，遂使全市民衆，不因水電竭絕，重加痛苦，且勻餘力接濟外界，既於衛生營業，免除危害，復於安寧秩序，更多補助，足見該公司平日籌備周詳，臨危維護有方，嚮非經理得人，各職工努力奮鬥，曷能以人力而禦天災，措危難以臻坦夷，除分令外，合亟令仰該市政府，對於既濟水電公司經理職工，應行設法嘉獎，分別鼓勵，並着隨時維持其營業，俾令發展進步，以惠商工，而利民生，等因，奉此，查本市此次水災，該公司水廠同遭巨浸，卒因維護有方，市民不因水電重感痛苦，該經理及各職工，洵屬異常得力，應即錄令轉行嘉獎，以資鼓勵，除呈復暨佈告特予保護外，合行令仰該公司即便轉行一體知照，此令。

奉建設委員會訓令漢口此次大水該公司維持發電殊堪嘉獎仰將築堤防水工作情形呈會以備採擇刊佈俾資觀效而昭激勸由二十，十，三，

為令知事，查本年長江流域，洪水暴發，漢口全市被淹，該公司獨能趕築堤防，維持發電，洵屬克盡厥責，殊堪嘉獎，仰將築堤防水及維持線路工作詳細情形呈會，以備採擇刊佈，俾資觀效，而昭激勸，此令。

准外交部漢口第三特別區市政管理局函獎防水得法飲料照常供給並致謝忱請查照由二十，九，二五，

逕啓者，此次洪水為災，全市淪成澤國，飲料關係民生，至為重大，敬佩

貴公司防險得法，於大水最盛之時，尤能照常供給飲料，俾全市市民得以安全享受，不感缺乏。本局中英各董，良深感綰，謹代表全區民衆，同申謝忱，相應函達，希煩查照，轉知所屬各員工爲荷，此致

漢鎮既濟水電公司

准漢口市商會函獎防水得力並經登報通告各用戶繳清水電費用請查照由

二十，九，二四，

逕啟者，此次洪水滔天，全市盡成澤國，交通梗阻，百業俱停，在此汪洋一片之中，所有商店住戶人口數千萬，其最切要之供給，卽爲水電兩項，幸賴

貴公司職員工友努力，與自然環境奮鬥，不惜犧牲一切，竟能供給市民之水電無缺，起居飲食，受賜甚多，其功當不在直接拯災救死之下也，不然，污水成河，滴滴皆毒，洪濤黑夜，舉目無光，死於疫而併死於水者，不知凡幾，惟是

貴公司所費之成本過重，各業商店住戶所用之水電各費，總計當非少數，業經本會登報通告，請即一律繳清，俾資挹注，而利工作之進行，私益公安，兩宜相助，事功所在，各用戶當亦有所興感也，依據前情，相應函達

貴公司，卽希查照爲荷，此致

漢鎮既濟水電股份有限公司

准上海住友洋行函慰本公司防水安全由二十，八，八，

敬啟者，迭據報載

貴處江漢氾濫，洪水爲災，驚耗傳來，至切關念，想天相

貴公司，定能早策安全，專函慰問，不盡神馳，幸維賜鑒，便示敷衍，用釋拳拳，爲禱，此上
既濟水電公司

總經理先生

八月十四日覆上海住友洋行函

敬復者，頃奉

台函，以漢口洪水爲災，遠承

關注慰問，至以爲感，查漢口市區被淹者，已有十分之七八，敝公司水電兩廠，位置在漢市上游，瀕臨漢水，當江漢並漲之時，電廠頗形危險，努力防禦，轉危爲安，現在江水雖仍在增漲，幸漢水業已平定，水電兩廠，當可脫離危險，專此奉復，並伸謝忱，順頌

台綏，此致

住友洋行

福田先生

本公司敬謝各界褒獎啓事二十，十，六，

敬啓者，此次本市遭空前水災，敝公司水電兩廠，浸水甚深，危險萬狀，幸承政府指示有方，職工搶護努力，得以轉危爲安，供給無缺，自係全市人民幸福，敝公司應盡責任，乃近承各界函令頻頌，褒揚格外，捧讀之餘，且感且愧，惟敝公司此次損失甚鉅，來日大難，尙希

各界隨時贊助，宏濟艱難，免貽隕越之羞，共成善後之舉，謹此鳴謝，統希

公鑒

函湖北水災善後委員會爲水災中災民收容所所用水電費照案移作賑款請查照以便登賬抵銷由二十，十二，八，

敬啓者，查本年漢口水災，實爲空前浩劫，敝公司水電兩廠，雖均被水先後浸入，但水電關係公用，幸於事前之防範及臨時之搶救，得以維持，未至中斷，然而損失之重，如無我

省主席何公之維持，幾至無法以善其後，當爲各界所洞悉，惟在巨浸之中，不僅一班住戶所用水電照常供給，卽市內公私團體所設災民收容所，紛紛來函請予免費，供給水電，以襄善舉，無不照辦，並於收容所以外，露天災民，亦經用船送水，供給飲料，曾經聲明此項免費水電，應卽登賬核算價款，將來可移作賑捐，俟後彙齊水電收據，送換水災賑災收據，以資抵銷，函達

湖北水災急賑會在案，茲查當時漢市災民，計約八萬五千餘名，每名每日平均用水最低額約十五加倫，以兩個月計算，共約七千六百八十九萬三千三百加倫，應合水費九萬二千二百七十一元九角六分，又各收容所災民及各賑災團體八九兩月用電，共約二十五萬六千三百一十一度，合費五萬六千三百八十八元四角二分，兩共十四萬八千六百六十元零三角八分，此項應免之費，事關善舉，究應根據前案，移作賑捐，以爲將來抵銷營業上損失，俾有統計，現在急賑會早經收束，所有敝公司供給災民已用水電免費數目，相應備函報請

孫 洪 芬
42

防險中重要文件

貴會查照備案，並懇

賜覆，以憑登賬，藉資抵銷，而符營業，實為公便，此致

湖北水災善後委員會

十二月三十一日，准

湖北水災善後委員會函覆，文曰，敬復者，頃准

台函，以本年八九兩月供給市內公私團體所設災民收容所水電兩費，計共十四萬八千六

百六十元零三角八分，擬移作賑捐，以憑登賬抵銷營業上損失等因，到會，查水電二物

，為社會必需之品，當大水驟至之日，猥承

貴公司軫念災黎，關懷治安，源源供給，不稍間斷，在災黎飲水思源，載德無涯，在各

辦賑機關，光明達旦，叨權良多，

高誼雲情，曷勝銘感，准函前因，相應函復鳴謝，請煩

查照為荷，此致

商辦漢鎮既濟水電股份有限公司



防 水 特 刊

版 權

非 賣 品

中華民國二十年十二月 日出版

編 輯 者

商辦漢鎮既濟水電有限公司編輯處

發 行 者

漢口特三區一碼頭太平街

商辦漢鎮既濟水電有限公司

印 刷 者

地址後花樓方正里口

漢 口 信 記 印 書 館

電話一千九百十六號

#44
002203

44

002203