

浙江省社會教育概況

許世英題



00171

浙江省社會教育概況目錄

- 一 緒言
- 二 民衆教育館
- 三 圖書館
- 四 體育場
- 五 博物館
- 六 民衆學校
- 七 民衆教育實驗學校
- 八 社教進修部
- 九 社教輔導半月刊
- 一〇 民衆娛樂審查委員會
- 一一 電影巡迴隊

浙江省社會教育概況 目錄

上海图书馆藏书



A541 212 0015 0172B



284442

- 一二 通俗講演
- 一三 社教輔導制度
- 一四 社教經費
- 一五 其他

附 錄

- 一 本省社會教育機關一覽
- 二 本省民衆俱樂部一覽

一 緒言

本省社會教育，可於民國十八年畫分爲兩個時期。以前爲播種或萌芽期，如：遜清時之士商體育會、商業夜課、閱報處及簡易識字學塾等設施；民國肇元以後，成立宣講所（後改爲通俗講演所）圖書館、體育場、平民學校，並有全省識字運動宣傳委員會、平民教育促進會、通俗教育研究會等設計機關的組織，計劃推行社會教育。至於社教行政，始於民國六年至十六年間浙江教育廳時代，由第二科辦理中等教育、初等教育及社會教育；十六年二月，浙江省政務委員會設立教育科第二股，兼辦高等教育及社會教育；浙江省政府教育廳成立，由第二科辦理社會教育，職業教育及高等教育；同年八月，改組大學區，于普通教育管理處內設擴充教育主任；十八年三月，改擴充教育主任爲社會教育主任；至此，浙江之社會教育，乃得與中等教育、初等教育鼎立而三；是年八月，浙江大學區取消，成立浙江省教育廳，設第三科，專司社會教育行政，計劃全省社教事業之推行，浙江社會教育地位，以是始得確定；各項社會教育設施，乃漸趨完備；蓋已由整理時期進入于昌盛時期矣。

茲爲檢討過去，把握現在，展望將來起見，將本省社會教育各項重要設施概況，列述如後：

一一 民衆教育館

民衆教育館，以就民衆實際生活，施行補充教育，使獲得多方面之健全爲宗旨；爲推行社會教育之中心機關、可分爲省立、與縣、市立（包括區、鄉、鎮立）兩部分言之。

甲 省立民衆教育館

省立民衆教育館有三：爲杭州、嘉興、甯波三處。分述於下：

（一）省立杭州民衆教育館，原名省立民衆教育館，本年一月始改稱今名。成立最早，民國十八年九月，省政府委員會議決將省立公衆運動場及附設館所合併改組，並委胡承樞爲館長，除以原有體育場改爲體育部，附設通俗圖書館改爲圖書部，通俗講演所改爲講演部外；增設娛樂、推廣兩部；原有講演廳擴充爲民衆樂園，彈子房改爲辦公室，是年十月成立。館內組織，分：一、事務組，二、教導組，三、閱覽組，四、健康組，五、生計組，六、分部，七、經濟稽核委員會，八、地方教育輔導委員會，九、編輯委員會等；職員有：一、館長一人，二、組主任五人（館長兼任一組主任），三、分部主任一人，四、幹事十三人，助理幹事二人，醫師一人，音樂指導一人，練習生一人等；事業有：一、民衆體育場，二、民衆圖書館，三、展覽會，四、民衆學校——辦理成人班五級、兒童班四級，五、函授學校——現設國語、常識兩科，六、打字、日文、商業等補習班，七、民衆樂園，八、診療所，九、攝製及放映教育電影，十、化裝講演，十一、合作社，十二、歌詠隊、絃樂隊，十三、輔導，十四、編印書報——編

印浙江民衆教育月刊、民衆小叢書等，十五、其他——辦理童子團、青年服務團、船戶互助會、蓬戶互助會等；設備，有：運動場二，閱覽室一，展覽室二，茶社一，合作社一，中山紀念台一，表演台一，教室三，會客室一，診療室二，藏書室二，儲藏室二，辦公室四，音樂室一，寢室三，圖書一三九五冊，運動器械一六六件，童子軍用具一一件，娛樂用品二〇種，儀器標本一〇五種，特種設備一四二件，器具六九一件，案件二六〇件等；經費，爲：一、俸給，一四、五三七元；二、辦公費，三、五八六元；三、購置費，三、八四二元，四、事業費，三、〇七四元；五、特別費，五七七元；合計：二五、六一六元。

(二)省立嘉興民衆教育館，始於本年一月經省政府委員會議決設立，以平湖中山公園爲館地，並委高乃同爲館長。內組織，分：一、教導組，二、事務組，三、分部；職員，有：一、館長一人，二、組主任三人，三、幹事七人，助理幹事七人等；事業，有：一、青年團，二、婦女團，三、兒童團，四、民衆學校，五、補習學校，六、編印刊物，七、壁報，八、民衆體育場，九、國術團，十、精神講話，十一、國防研究參考室；十二、民衆診所，十三、各種臨時活動，十四、協助平湖縣政府推進地方自治等；設備，有：辦公廳一，圖書室一，閱覽室一，教室三，會客室一，儲藏室一，寢室一，運動場一，運動場辦公室一；該館因係創設，所有圖書、運動器械、娛樂用品、醫藥用具等，尙在購置中；經費，爲：一、俸給，九、三二四元，二、辦公費一、八九六元，三、購置費一、五五七元，四、事業費二

、四九三元，五、特別費三一五元，合計一五、五八五元。

(三)省立甯波民衆教育館，省政府依照中央頒布沿海各要縣庶政實施綱要，特在舊甯屬添設省立甯波民衆教育館一所；於民國二十五年二月，經省政府委員會議決，委王甯適爲館長，三月一日該館成立。館內組織：一、教導部，二、事務部，三、咸祥分部，四、經濟稽核委員會，五、特種委員會等；職員，有：館長一人，二、部主任四人，三、軍事訓練教官一人，四、幹事十人，助理幹事二人，練習生一人等；事業，爲：一、舉行精神講話，二、民衆學校，三、氣象報告所，四、水產陳列室，五、指導水產品運銷合作，六、民衆軍事訓練班，七、消防隊，八、防護團，九、救護隊，十、運輸隊，十一、青年團，十二、推行新生活，十三、指導勞動服務，十四、國防通訊網，十五、公民訓練，十六、指導糧食儲積，十七、劃區施行強迫教育，十八、防空演習，十九、職業技能訓練，二十、參謁民族英雄，二一、主持國定紀念日集會，二二、指導書報閱覽，二三、編輯特種刊物等；設備，有：救護器具六十件，防護器具九件，消防器具二十件，軍事訓練服裝二百套，無線電收音台一座，氣象報告所一座，民衆講台二，教台九，水產陳列室一，運動場二，閱覽室二，辦公室三，圖書二一六冊，報紙十二種，運動器具二十四件，閱報台六，寢室十二間，儲藏室五，會客室二，膳廳一，廁所三間等，經費，分：一、俸給一〇、三六〇元，二、辦公費二、一〇七元，三、購置費一、七三〇元，四、事業費二、七七〇元，五、特別費三四九元。

乙 各縣市民衆教育館

各縣市民衆教育館，在民國十七年大學區時，卽有七所設立；惟辦法多不統一，而內容亦不健全，迨民國十八年，本廳成立時，經通令所屬，飭就各當地原有之圖書館、體育場、講演所等，合併改組或新行籌設之；在當年成立者，卽有四十八所。至十九年間，本廳復在「各縣市十九年度教育實施注意事項」內，關於社會教育方面，規定每縣市至少須成立民衆教育館一所；另又訂頒「浙江省縣市民衆教育館暫行規程」，督導辦理。第二年度（十九年度）各縣市民教館卽增至八十所，二十年度九十二所，二十一年度一百零五所，二十二年度一百二十一所，二十三年度迄至於今，則有一百二十九所。本省教育文化經費及社教人材，均甚困難，在此困難情況之下，該項社教機關之演進，雖較預定每區設立一所，全省四百六十所之數尙遠；但逐年勉力設立，而有此數，差堪告慰。

各縣市民教館，各設館長一人，指導員、事務員若干人；館長綜理館務，指導員及事務員秉承館長分掌各項事務；館長由各該縣市政府依照規定資格遴請本廳委任，館長以下，視經費與業務實際情形，分設各部門；並就各舊府屬首縣區域內擇一縣立民教館爲代用省學區社教輔導機關；全省除杭屬外，共計十所。茲將各該代用省輔導機關之概況，列表如左：

浙江省社會教育概況

機 關 目	組 織	館 長	職 員
代用第二區社會教育輔導委員會 省立第二中學 縣立中教 興文 廟教 育館	<p>長館</p> <p>研究委員會</p> <p>總務部</p> <p>教導部</p> <p>輔導部</p> <p>經濟稽核委員會</p> <p>議會</p>	<p>查夢秋</p> <p>浙江省立第二中學畢業</p> <p>曾任黨務教育工作</p>	<p>館長 一人</p> <p>輔導員 二人</p> <p>指導員 四人</p> <p>事務員 一人</p>
代用第三區社會教育輔導委員會 省立吳興縣立民 興立 衆教 育館	<p>長館</p> <p>議會</p> <p>分館</p> <p>教導部</p> <p>輔導部</p> <p>總務部</p>	<p>裴克謙</p> <p>浙江省立一師畢業</p> <p>曾任黨務社教工作</p>	<p>館長 一人</p> <p>輔導員 一人</p> <p>指導員 九人</p> <p>事務員 二人</p>
代用第四區社會教育輔導委員會 省立中教 會立 導立 縣立 山縣 育館	<p>長館</p> <p>議會</p> <p>輔導部</p> <p>康樂部</p> <p>智能部</p> <p>總務部</p>	<p>陳仁璇</p> <p>浙江省立四中高師畢業</p> <p>曾任社教行政暨小學工作</p>	<p>館長 一人</p> <p>輔導員 一人</p> <p>指導員 一人</p> <p>事務員 一人</p>

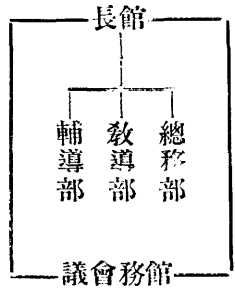
浙江省社會教育概況

<p>代用第七區 省學區社 會教育輔 導機關金 華縣立民 衆教育館</p>	<p>代用第六區 省學區社 會教育輔 導機關臨 海縣立民 衆教育館</p>	<p>代用第五區 省學區社 會教育輔 導機關紹 興縣立民 衆教育館</p>
<p>長館</p> <ul style="list-style-type: none"> 設計委員會 輔導部 總務部 稽核委員會 <p>會議 務館</p>	<p>長館</p> <ul style="list-style-type: none"> 會議 稽核委員會 輔導委員會 總務部 輔導部 	<p>長館</p> <ul style="list-style-type: none"> 社教輔導委員會 輔導部 鄉村改進部 總務部 經濟稽核委員會 <p>會議 務館</p>
<p>傅仕林</p> <p>浙江省立第七師範畢業</p> <p>曾任黨務工作學校教員</p>	<p>金舜功</p> <p>浙江省立民教實校行政科畢業</p> <p>曾任社教工作</p>	<p>申屠璠</p> <p>浙江省立民教實校畢業</p> <p>曾任社教工作</p>
<p>館長</p> <p>指導員</p> <p>事務員</p> <p>一人</p> <p>六人</p> <p>二人</p>	<p>館長</p> <p>輔導員</p> <p>指導員</p> <p>事務員</p> <p>一人</p> <p>三人</p> <p>一人</p> <p>一人</p>	<p>館長</p> <p>輔導員</p> <p>指導員</p> <p>事務員</p> <p>一人</p> <p>一人</p> <p>八人</p> <p>一人</p>

浙江省社會教育概況

代用第十區 省學區社 會教育輔 導機關永 嘉縣立民 衆教育館	代用第九區 省學區社 會教育輔 導機關建 德縣立民 衆教育館	代用第八區 省學區社 會教育輔 導機關衢 縣教育館
<p>長館</p> <ul style="list-style-type: none"> 經濟稽核委員會 總務部 教導部 輔導部 社教輔導委員會 <p>館務會議</p>	<p>長館</p> <ul style="list-style-type: none"> 館務會議 總務部 教導部 輔導部 各種委員會 	<p>長館</p> <ul style="list-style-type: none"> 經濟稽核委員會 總務部 教導部 輔導部 社教輔導委員會 <p>館務會議</p>
<p>邱鳴和</p> <p>浙江省立第十中學畢業</p> <p>曾任中學教員</p>	<p>施競奎</p> <p>浙江省立民教實校畢業</p> <p>曾任社教行政工作</p>	<p>方鴻美</p> <p>浙江省立民教實校畢業</p> <p>曾任社教工作</p>
<p>館長 一人</p> <p>輔導員 二人</p> <p>指導員 五人</p> <p>事務員 二人</p>	<p>館長 一人</p> <p>輔導員 一人</p> <p>指導員 三人</p> <p>事務員 一人</p>	<p>館長 一人</p> <p>輔導員 一人</p> <p>指導員 五人</p> <p>事務員 二人</p>

代用第十
一省學區
社會教育
輔導機關
麗水縣立
民衆教育
館



孫慶禧	浙江省立第十一中學畢業	曾任黨務社教工作
館長	輔導員	指導員
一人	二人	五人
		事務員
		二人

各縣市民衆教育館經費，在二十二年度，最多者，如：杭州市共計歲出一五、九四六元；最少者，如：景甯縣歲出五一八元。二十三年度，較爲增加，杭州市歲入一七、二二八元。茲將二十三年度所屬民教館經費列表（二十三年度統計）如左：

縣市別	館		私立	合計	職員數		經費	產	
	立	區鎮			男	女			入
杭州市	五			五	二〇	二	一七、二二八	一七、二二八	七、六一八
杭縣	四			四	八	一	七、二九六	七、二九六	四、二五〇
海甯縣	一	四		五	一六	一	四、一一一	四、一一一	三〇、〇〇〇
富陽縣	一			一	二	一	一、四八八	一、四八八	五、〇〇〇

浙江省社會教育概況

長興縣	吳興縣	桐鄉縣	崇德縣	平湖縣	海鹽縣	嘉善縣	嘉興縣	昌化縣	新登縣	於潛縣	臨安縣	餘杭縣
一	二	一	一	二	一	一	二	一	一	一	一	一
	四		一									
一	六	一	二	二	一	一	二	一	一	一	一	一
四	二〇	二	七	八	一	五	一一	二	二	三	二	四
二		一					一					
六	二〇	三	七	八	一	五	一二	二	二	三	二	四
一、六〇三	九、九七二一〇、三五二二〇、〇〇〇	一、四一三	二、三三二	四、八五〇	四八〇	一、八七八	七、六一四	八四六	四七六	一、三四四	八一三	一、九一八
一、六〇三		一、四一三	二、三三二	四、八五〇	四八〇	一、八七八	七、六四一七三、六五七	八四六	四七六	一、三四四	八一三	一、九一八
		二、〇〇〇	五、六〇〇	二、二六三	九、〇〇〇	一、二二四		七一五	三、一〇〇	三、四二八	三、九一一	三、六〇〇

蕭山縣	紹興縣	南田縣	象山縣	定海縣	鎮海縣	奉化縣	慈谿縣	鄞縣	孝豐縣	安吉縣	武康縣	德清縣
一	三	一	一	二	一	一	一	四	一	一	一	一
○	○	○	○	○	○	○	○	一	○	一	○	一
○	○	○	○	○	○	○	○	○	○	○	○	○
一	三	一	一	二	一	一	一	五	一	二	一	二
五	一二	三	二	六	五	三	六	一七	二	一一	三	一〇
一	三	○	○	○	○	○	○	一	○	○	○	○
五	一五	三	二	六	五	三	六	一七	二	一一	三	一〇
二、七九三	九、二二八	五二八	九七四	三、六七二	三、七一	一、二八五	三、六〇〇	一、九五二	一、一五二	一、五六八	九一一	三、七八〇
二、七九三	九、二二八	五二八	九七四	三、六七二	三、七一	一、二八五	三、六〇〇	一、九五二	一、一五二	一、五六八	九一一	三、七八〇
九、八八〇	○	三〇〇	○	一、七三四	六、〇〇〇	一〇〇〇	○	六、四九〇	四、〇九二	二、五九〇	○	○

蘭谿縣	金華縣	溫嶺縣	甯海縣	仙居縣	天台縣	黃巖縣	臨海縣	新昌縣	嵊縣	上虞縣	餘姚縣	諸暨縣
一	一	一	一	一	一	一	二	一	一	三	一	一
○	○	一	○	○	○	○	○	○	三	○	○	六
○	○	○	○	○	○	○	○	○	一	○	○	○
一	一	二	一	一	一	二	二	一	五	三	一	七
五	六	六	三	二	五	六	一〇	二	一四	五	六	一六
○	○	○	○	○	○	○	一	○	一	○	○	○
五	六	六	三	二	五	六	一一	二	一五	五	六	一六
二、二四四	三、四九〇	二、五六八	一、二〇六	四七二	六九八	二、二六七	三、二七一	一、〇四四	二、三三三	三、一八〇	三、九六一	四、七六二
二、二四四	三、四九〇三五、五二〇	二、五六八	一、二〇六	四七二	六九八	二、二六七	三、二七一	一、〇四四	二、三三三	三、一八〇二六、六四二	三、九六一二〇、〇九五	四、七六二一一、七七六
○		一、〇〇〇		三、九五〇		五、七〇〇	一七、三一四	二、五〇〇	二、七六〇			

浙江省社會教育概況

淳安縣	建德縣	開化縣	常山縣	江山縣	龍游縣	衢縣	湯溪縣	浦江縣	武義縣	永康縣	義烏縣	東陽縣
一	一	一	一	一	一	一	一	一	一	一	一	一
○	○	○	○	○	○	○	○	○	○	○	○	○
○	○	○	一	○	○	○	○	○	○	○	○	○
一	一	一	二	一	一	一	一	一	一	一	一	一
二	五	三	六	四	五	九	三	三	三	四	四	三
○	○	○	○	一	○	○	○	○	○	○	○	○
二	五	三	六	五	五	九	三	三	三	四	四	三
一、二六〇	一、三八〇	一、〇六六	二、一〇八	二、三四〇	二、四六八	三、〇七六	一、一〇六	一、〇五二	一、一〇二	一、六九六	一、五〇〇	一、四七〇
一、二六〇	一、三八〇	一、〇六六	二、一〇八	二、三四〇	二、四六八	三、〇七六	一、一〇六	一、〇五二	一、一〇二	一、六九六	一、五〇〇	一、四七〇
一、〇〇〇	○	二、九七〇	三、〇四〇	○	七、四〇〇	六、一八四	三、〇〇〇	一、〇〇〇	一、三〇〇	二、六一五	一、八〇〇	五、〇〇〇

浙江省社會教育概況

縉雲縣	青田縣	麗水縣	玉環縣	泰順縣	平陽縣	樂清縣	瑞安縣	永嘉縣	分水縣	壽昌縣	遂安縣	桐廬縣
一	一	一	一	一	一	一	一	一	一	一	一	一
○	○	○	○	○	四	○	○	○	○	○	○	○
○	○	○	○	○	○	○	○	○	○	○	○	○
一	一	一	一	一	五	一	一	一	一	一	一	一
三	二	七	三	三	一七	五	八	九	二	二	三	三
○	○	一	○	○	一	○	一	一	○	○	○	○
三	二	八	三	三	一八	五	九	一〇	二	二	三	三
一、〇九八	四二六	三、七七三	一、三一〇	一、〇三六	三、一三二	一、三四〇	一、五三〇	四、八五六	六二七	七三四	一、四八六	一、一一五
一、〇九八	四二六	三、七七三	一、三一〇	一、〇三六	三、一三二	一、三四〇	一、五三〇	四、八五六	六二七	七三四	一、四八六	一、一一五
一、〇〇〇	四七〇	○	○	八、〇九五	九、八五〇	四、二六〇	六、一八〇	一、七〇〇	一、五五〇	九六〇	二、〇〇〇	二、九五〇

松陽縣	一	〇	〇	一	七	〇	七	一、三二八	一、三二八	〇	
遂昌縣	一	一	〇	二	四	一	五	一、四〇二	一、四〇二	八〇〇	
龍泉縣	一	〇	〇	一	四	〇	四	一、二二五	一、二二五	二、五〇〇	
慶元縣	一	〇	〇	一	二	〇	二	五一六	五一六	〇	
雲和縣	一	〇	〇	一	三	〇	三	八三八	八三八	三、七〇〇	
宣平縣	一	〇	一	二	四	〇	四	一、四七五	一、四七五	〇	
景甯縣	一	〇	〇	一	二	〇	二	四〇六	四〇六	一、三二五	
總計	九五	二九	一一二	五四	三五	二二	四五	七	一九三、六〇六	一九三、九八六	四四七、二一八

各縣市民教館之業務，依照「浙江省各縣市民衆教育館暫行規程」之規定，分爲七項：第一項，關於健康者，凡健康知識之傳播，衛生習慣之培養，體育技能之傳習等事宜是；第二項，關於生計者，凡科學信念之培養，科學知識之灌輸，合作事業與副業之提倡，及職業輔導等事宜是；第三項，關於文學者，凡教授識字，指導閱讀等事宜是；第四項，關於家事者，凡家庭生活與物質生活、兒童保養、及其他改進家事等事宜是；第五項，關於社交者，凡容態、禮貌、與婚喪慶弔之改良，交際道德之培養等事宜是；第六項，關於政治者，凡黨義之宣傳，政治常識之灌輸，及政治道德之培養等事宜是；第七項

，關於休閒者，凡利用閒暇之指導，娛樂機會之供給，及其他改進民衆休閒生活等事宜是。至其實施之等級，依照「工作標準」之規定：一、凡全年經費在三千元以上者爲甲級，推行甲級工作；二、凡全年經費在一千五百元至三千元者爲乙級，推行乙級工作；三、凡全年經費在一千五百元以下者爲丙級，推行丙級工作。本省縣市民教館所有工作，本廳悉有詳明之規定，督導其於每年度每學期開始之初，編擬工作計劃及行事曆，呈送核定施行。惟多數民教館因經費困難，所有設施簡陋；人材缺乏，對於民教事業之認識不足，是故業務之活動，未能如法令規章之舉措，深爲憾事！據此，本廳現正策勵進行中，積極方面，設法增加經費，舉辦社教人員進修，刊行民衆輔導半月刊，并將抽調社教人員來省訓練，培養其民族意識，激發其國家觀念，使之認識民教事業之重要性；同時加強其專業技能，以期增進事業之效率；關於消極方面，嚴加審核所屬民教館經費之支出，務使所有經費多用之於事業；同時，嚴格考覈其工作，并舉辦社教人員甄別審查，提優淘劣，以期人盡其才之鵠的。

三 圖書館

圖書館，以保存文獻，儲集圖書，供給閱覽，促進社會教育，闡揚學術文化爲宗旨。亦可分爲省立與縣、市立(包括區、鄉、鎮立私立)兩部分言之：

甲 省立圖書館

省立社會教育機關，以省立圖書館歷史最爲悠久。清乾隆四十七年，建文瀾閣於杭州孤山，頡四庫全書，是爲該館藏書之濫觴；光緒二十九年，學政張亨嘉奏建藏書樓於杭州大方伯，訂章借閱；宣統二年，巡撫增韞請撥文瀾閣旁隙地，建圖書館，民國元年落成，二年三月開幕，定爲總館，以舊藏書樓爲分館；民國二十年三月，大學路湯壽潛捐建之浙江圖書館舍落成，十二月省令歸該館接收；民國二十一年，總館遷設大學路新館，改舊總館爲孤山分館；九月十五日，大學路總館正式開放，大方伯分館改稱爲新民分館；館內組織：一、總務組，掌理文書、會計、庶務等；二、征集組，掌理圖書之採購、征訪、登記、傳鈔等；三、編目組，掌理圖書之分類，編目、製卡等；四、閱覽組，掌理圖書之保管、出納、流通及閱覽指導等；五、編纂組，掌理圖書之考訂、校勘及編印刊物；六、輔導組，掌理對於本省各縣市圖書館之輔導及調查事項；七、附設印行所，掌理刊行國學古籍並承印內外鉛印印件。職員設：一、館長一人；（陳訓慈）二、總務組五人，三、征集組四人，四、編目組八人，五、閱覽組十五人，六、編纂組三人，七、輔導組三人，八、印行所職員八人，工人學徒六十餘人；事業，爲：一、征集圖書、採購、征增、傳鈔；二、編目整理、補編、編製、裝訂、修補；（最近編印有圖書總目二厚冊）三、公開閱覽，總館，分館各設圖書閱覽室、雜誌閱覽室與閱報室；最近平均每日閱借人數九六〇人，借出書冊數二三一〇冊；借書辦法，計分：現金保證、信用保證、團體借書、機關因公借書、市內遞送借書、省內通信借書等六種；最近並組織有各科讀書會，提倡讀書；四、流通事業，圖書流通部六處，分設在

附近各縣；五、輔導事業，(甲)通訊研究，(乙)介紹書報，(丙)代辦圖書館用品，(丁)指導各項設施，(戊)擔任講演，(己)編印參考資料，(庚)編印圖書館學叢書；六、出版事業；(甲)定期刊物分月刊，(乙)圖書展望)季刊，(文瀾學報)(乙)新編專著有四庫目錄、文瀾閣目索引、叢書子目索引、名人像傳等十餘種；(丙)印行舊書，印行前官書局及續收版片四百餘種；七、臨時事業，(甲)學術講演，(乙)各種展覽，(丙)各種集合；設備，有：(一)圖書，(甲)中文書二七二、二一八冊，(其中善本書約六萬餘冊)(乙)日文書二、七八五冊，(丙)西文書八、二四八冊，(丁)雜誌合訂本四、〇四八冊，(戊)報紙合訂本四、三〇二冊，總計二九一、六〇一冊；(二)金石文字，宋刻淳化閣帖石八八塊；(三)建築設備，(甲)總館分上下及地窖共三層，上為禮堂及各組辦公室，下為普通閱覽室一、雜誌閱覽室一，各可容三百人，閱報室二，鋼骨書庫一所，上下四層可儲書六十萬冊，地窖為雜誌及報紙，書庫建築費總共二萬元有奇；(乙)孤山分館有善本書庫兩層，有閱報室、雜誌室、閱書室、辦公室各一，餘為宿舍及藏版室；(丙)新民分館有閱覽室三，閱報室一，兒童閱覽室一，藏書室二，餘為宿舍及辦公室；(四)印行所版片一六九、三一二塊，鉛印機八架，鑄字機三架，銅模八副；經費為：一、俸給，三〇、九九六元，二、購書費，一三、八一九元，三、其他購置費，三、〇六〇元，四、辦公費，七、六六二元，五、特別費，一、二三九元，合計五六、七七六元；此外尚印行所費二八、六二四元。

乙 各縣市圖書館

本省圖書館之設立，除省方矯始於數十年前之浙江圖書樓，迄至宣統元年方有是稱外；各縣市之正式創辦者，在民國三年，有舊溫屬聯立圖書館；民國四年，則有嘉興、海甯二縣縣立圖書館；民國六年，有黃巖縣立圖書館；九年，有長興縣立圖書館；十七八年以後，各縣通俗圖書館，雖有歸併於民教館者，而增設與改進漸見發達。本省各縣市圖書館單獨設立者共有四十九所，其中縣市立者十六所，區或鄉鎮立者二十四所，私立者九所，合計如上數。各縣市圖書館之經費，共為三四、九〇一元，資產合計有七六二、五九九元。茲將各縣市圖書館之數量與經費、職員列表如左：

縣市別	館		數		職		員		數		經		費		數	
	立	區鄉	私立	合計	男	女	計	歲	入	歲	出	資	產			
杭州市	一	〇	一	二	四	三	七	三、一四八	三、一四八	一、二、一九三						
杭 縣	一	六	〇	七	一二	一	一三	二、八二〇	二、八二〇	四、二八五						
海甯縣	一	〇	〇	一	一	一	二	四九五	四九五	六、〇〇〇						
富陽縣	〇	一	〇	一	一	一	二	一八〇	一八〇	一、五〇〇						
嘉興縣	一	〇	一	二	二	〇	二	一、一三四	一、一三四	一、一三四	三、二八八	二、二八八				
嘉善縣	一	〇	一	二	六	一	七	二、三二八	二、三二八	四、八二四						

浙江省社會教育概況

永嘉縣	桐廬縣	永康縣	黃巖縣	上虞縣	餘姚縣	紹興縣	鎮海縣	奉化縣	鄞縣	長興縣	吳興縣	海鹽縣
一	〇	一	一	一	〇	一	〇	一	一	一	一	一
〇	一	〇	〇	〇	一	二	一	〇	一	〇	〇	〇
〇	〇	〇	一	〇	一	〇	〇	一	一	〇	二	〇
二	一	一	二	一	二	三	一	二	三	一	三	一
四	二	二	五	一	三	六	一	四	八	二	一〇	一
〇	〇	〇	〇	〇	〇	〇	二	〇	〇	〇	〇	三
四	二	二	五	一	三	六	三	四	八	二	一〇	四
一、五〇〇	二四〇	三〇四	一、七三六	七六八	六九八	三、八六六	五〇〇	二、二七〇	四、〇三二	六四八	六、〇六二	九〇〇
一、五〇〇	二四〇	三〇四	一、七三六	七六八	六九八	三、八六六	五〇〇	二、二七〇	四、〇三二	六四八	六、〇六二	九〇〇
一二、七〇〇	一、三〇〇	三四〇	四七、一五三	四、三八八	二、二八〇	〇	一、八〇〇	四一、九〇〇	四七、一二八	一二、一五〇	五、〇〇〇	九、五〇〇

瑞安縣	○	一	○	一	二	○	二	三〇〇	三〇〇	七二〇
樂清縣	○	四	○	四	四	○	四	三二〇	三二〇	一、四四〇
平陽縣	○	二	○	二	三	○	三	二六〇	二六〇	一一、二六〇
玉環縣	○	二	○	二	一	一	二	○	○	○
遂昌縣	○	二	一	三	三	○	三	一四〇	一四〇	四五〇
慶元縣	一	○	○	一	二	○	二	二五二	二五二	○
總計	一六	二四	九	四九	九〇	一三	一〇三	三四、九〇二	三四、九〇二	七三、五九九

說明 本表所列，均係單獨設立之圖書館，民衆教育館附設之圖書部不計在內。

四 體育場

體育場以推進國民體育事業，研求運動技術爲宗旨。亦可分省立、縣、市立（包括區、鄉、鎮立、私立、）兩部分言之：

甲 省立體育場

民國十九年，第一屆全國運動會在浙舉行閉幕後，會長戴傳賢建議處置場地辦法，將大會之場地，

宿舍器械，及用餘經費交浙江省教育廳接收，建立國立體育館，教育廳長張道藩建議場地經費撥作浙江省立體育場，爲縣市體育場之模範，提經中央常務委員會議決照辦，委專門視察員陳柏青計劃進行，并將餘款添建房屋爲辦公之用，至二十年十二月成立，并委陳柏青兼任場長職務；本年二月，陳柏青辭職，省令祝家聲繼任。館內組織：一、指導組，掌理競賽管理、訓練組織等；二、輔導組，掌理編輯、宣傳、調查、研究等；三、總務組，掌理會計、庶務、文書等。職員，有：一、場長一人，二、主任一人，三、幹事六人，助理一人。事業已辦者，爲：一、各種錦標比賽，二、代辦各種比賽，三、各項輔導事業；擬辦者，爲：一、試辦推廣運動場，二、擬具推進鄉村體育具體方案，三、舉辦小學體育教師進修通訊研究部，四、建築民衆浴室、健身房、及新游泳池與自行車競賽跑道，五、增設體育測量室、圖書室、及陳列室，六、籌備體育器械代辦部，七、輔導縣市體育場，八、籌備各種運動姿勢壁畫；設備，有：一、運動場，分田徑賽場一、足球場一、籃球場三、棒球場一、排球場一、網球場五、器械場一；（分成人、兒童、幼稚三部）二、游泳池一；所有運動場內之看台、浴室、休息室、辦公室、女子更衣室、儲藏室及各項用器尙不列入。

乙 縣市體育場

縣市體育場，自十七年度以後，多歸併民衆教育館辦理，故數目逐年減少，計十七年度爲五十七所

，十八年度爲四十四所，十九年度爲十四所，二十年度爲十一所，二十二年度爲十六所，二十三年爲十三所，至本年度僅存鄞縣縣立體育場，餘姚縣縣立體育場，杭縣縣立周家浦體育場，嘉興縣縣立兒童遊戲場，杭縣第一區區立塘棲體育場，平湖縣第三、第四區區立公共體育場，蘭溪縣第二區區立公共體育場，平陽縣第四、第六區區立公共體育場及德清縣私立新市體育場等十一所。

五 博物館

博物館設立爲蒐集研究保存並陳列各種文物天產及其他有關文化產業之品物，以供給公衆觀覽研究。省立西湖博物館，設西湖孤山之陽；時爲民國十八年，西湖博覽會閉幕以後，欲保存陳列所遺物品，永留紀念，以供民衆參觀及研究，於是年十一月，經省政府委員會議決聘陳肥懷爲館長，籌備成立；初由省政府直轄，至二十年三月，經省政府委員會議決改屬教育廳管理。館內組織——總務處——會計、庶務、文牘；二、歷史文化部——整理、編製、陳列；三、自然科學部——動物組，植物組，地質礦物組。職員，爲：一、館長一人，（董聿茂），二、部主任二人（館長兼任一部主任），三、組主任三人，四、總務處職員五人，管理整理剝製繪圖五人，助理二人，練習生三人等；事業，爲：一、歷史文化部——征集、整理、陳列、推廣、輔導等；二、自然科學部——購置、採集、製作、整理、陳列、推廣輔導

。三、擴充博物教材參考室，四、供給各地社教機關材料，五、舉行幻燈講演，六、研究浙江歷代疆域之變遷，七、研究杭州之史跡與名勝，八、編撰浙賢小叢書，九、調查浙江產動物，十、調查杭州淡水藻類，十一、調查杭州產毒蕈與食用蕈，十二、調查浙江重要礦區，十三、繼續調查浙江地質，十四、研究實習——每日平均十五人；參觀，每月平均一五、〇〇〇人。設備，有：一、歷史文化部；（一）日用品，（二）職員用具，（三）社會交接受用具，（四）娛樂用具，（五）國恥紀念品，（六）革命紀念物，（七）模型陳列室；二、自然科學部——動物組；（一）系統動物標本，（二）應用動物標本，（三）昆蟲標本；三、自然科學部——植物組：（一）系統植物標本，（二）經濟植物標本，四、自然科學部——地質礦產組：（一）地質標本陳列室，（甲）古生物標本，（乙）巖石標本，（丙）本省地質標本，（丁）各種地質圖表及模型等；（二）礦產標本陳列室：（甲）本省礦產標本，（乙）外省礦產標本，（丙）各種礦產圖表及模型等；五、博物教材陳列室——生理模型，動物標本，植物標本，地質標本及模型；六、小動物園——獐狍等十五件等；尚有器具、圖書、儀器均未列入；經費，分：一、俸給一四、三一〇元二、辦公費四、〇七三、四元，三、購置費三、五七六、六元四、特別費八五四元，合計二二、八一四元。

六 民衆學校

民衆學校，爲普及成年補習教育之重要設施；教育廳並以此爲擴充全省社會教育之主要事業。自經先後訂頒浙江省縣市民衆學校暫行規程，浙江省縣市中心民衆學校暫行規程，浙江省縣市優良民衆學校暫行辦法以來，進展暫行規程，各縣市辦理民衆學校教育最低標準，及浙江省獎勵各縣市優良民衆學校暫行辦法，進展頗速；上年度內，因事實之演進，覺原有法規有改訂與修正之必要，訂頒民衆學校補充辦法，修正獎勵優良民衆學校辦法，各縣市對於民衆學校盡量之推廣及質之改進，均著有相當成績。茲先以數量方面言，十八年度，各縣市民衆學校有一、〇〇八所，比十七年度增加三倍多；至二十二年度有二、五一八所，又增加二倍多；學級數：十八年度因省縣合併統計，不能分析；十九年度有一、八五三級，二十二年度有三、一九五級，亦增加幾及二倍；學生數：十九年度有五〇、八三四人，二十二年度有一〇一、一九一人；畢業生數：十九年度有一七、五八七人，二十二年度有四二、〇二三人，以上兩項，均增加二倍或二倍多；二十三年度內，因本省奇旱，教育經費頗受影響，致校數減爲二、四〇一，級數減爲二、九八九；但就學人數，較上年度僅減三千餘人；畢業生數却增至四七、七三三人，較上年度增一千六百餘人；茲將六年來進度情況及民衆學校各項平均數及百分數，列表以明之：

年度	學校數	學級數	就學人數		數畢業人數		教職員數		經費									
			男	女	男	女	男	女	歲入	歲出	資產							
十八年度	一、〇五九	一、四〇三	七、七九	五、七五	三、八五四	二、八三	一、九三	三、七五	一、九六	一、四三	三、六〇	四、二六	八、〇三四					
十九年度	一、四六〇	一、七八四	九、八〇	四、六	五、三	三、六	三、四	二、八	三、六	二、七	三、九	六、四	七、六	五、六				
二十年度	一、七二	二、一三七	五、〇	三、五	二、一	一、八	四、三	三、〇	三、九	三、六	四、三	八、〇	八、三	八、一				
二十一年度	二、三九	二、九七	七、三	六、七	九、〇	三、七	〇、九	七、九	四、九	五、八	五、三	六、四	五、九	二、三	二、九	三、六		
二十二年度	二、五三	三、二九	八、四	二、二	九、五	一、〇	三、七	四、八	七、八	六、三	五、七	五、三	六、二	七、八	一、四	七、三	二、九	七、九
二十三年度	二、四二	二、九八	九、七	八、九	〇、九	九、九	三、三	三、五	九、九	三、三	五、五	五、二	六、一	五、五	三、八	四、九	二、七	八、五

年度	校每級	就學人數	每級就教員數	每校佔每級佔每一求學人每一畢業生	就學人數	畢業人數	教職員數	畢業人數當	均數		各種		百		分	
									均數	各種	百	分	均數	各種	百	分
十八年度	一、三弱	三、七強	二、七強	一、八弱	三、七弱	一、〇強	二、九弱	八、五%	一、五%	六、六%	一、四%	九、五%	二、〇%	六、八%	三、五%	六、七%
十九年度	一、二弱	三、七強	三、〇%	二、三強	四、九弱	一、四強	四、五強	八、〇%	二、〇%	八、一%	一、九%	九、二%	七、七%	七、三%	三、四%	七、七%
二十年度	一、三弱	三、五強	二、二弱	一、四弱	三、四弱	一、三強	三、五弱	八、二%	一、九%	八、一%	二、一%	九、一%	七、七%	八、三%	三、七%	七、一%
二十一年度	一、二%	三、九強	三、〇%	一、五強	三、四弱	一、三強	三、四弱	八、六%	九、四%	七、三%	三、七%	九、八%	一、〇%	二、〇%	三、四%	四、五%
二十二年度	一、三弱	四、〇弱	三、六弱	二、六弱	五、五弱	一、四強	三、四弱	八、二%	二、八%	八、一%	二、八%	九、四%	九、一%	九、二%	四、一%	四、四%
二十三年度	一、三弱	四、〇弱	三、六弱	二、六弱	五、五弱	一、四強	三、四弱	八、二%	二、八%	八、一%	二、八%	九、四%	九、一%	九、二%	四、一%	四、四%

以質而言，如優良民衆學校及畢業生佔在學人數百分比之增加，與每生用費之減少等，亦可知其漸有改進，茲列左表以明之。

年 度	入 學 生 數	經 費 數	畢 業 生 數	佔入學生百分比	平均每人經費數
二十年度	三·一八四	六·五二二	二·二五三	七一·〇	二·八九〇
二十一年度	七·一三四	一二·三九一	四·八六四	六八·二	二·五四八
二十二年度	六·九九四	一一·一四三	五·四八一	七八·四	二·〇六〇
二十三年度	一一·八一九	一五·五九一	九·七〇二	八二·一	一·六一〇

本年度各縣市擬辦民衆學校，校數、級數及經費數如下表：

縣 別	項 目	校 數	級 數	經 費 數	
				數	費
杭 州	市	二二八	三一九	二、六〇二	
杭 州	縣	九二	一〇八	五、〇二四	
海 甯	甯	七一	八三	二、六八八	
餘 杭	杭	二六	三〇	六五四	

長興	吳興	桐鄉	平湖	崇德	海鹽	嘉善	嘉興	昌化	新登	於潛	臨安	富陽
二二	八一	一七	二一	三三	四三	五三	三一	一六	二〇	一七	一四	三二
五〇	一一八	三四	六〇	四四	八六	六四	五四	一八	二〇	一八	一四	三三
一、三九二	二、一四〇	七八〇	二、七三二	七九二	一、四七六	二、三一〇	一、一〇六	三三〇	一、三四三	一、〇五〇	六六〇	二、六八四

浙江省社會教育概況

上	餘	南	象	定	鎮	奉	慈	鄞	孝	安	武	德
虞	姚	田	山	海	海	化	溪	縣	豐	吉	康	清
五五	五三	九	三〇	三〇	三八	三三	四三	八三	一三	五	二五	二四
六〇	七五	一一	三一	三七	六四	六一	五三	一七六	一三	二〇	二八	三八
一、二三八	二、七二八	二五〇	三九二	一、五二六	四、六九二	七八四	二、六八八	一〇、二八〇	四八〇	六八八	四四三	六〇〇

浙江省社會教育概況

蘭	金	仙	天	溫	甯	黃	臨	新	嵊	諸	蕭	紹
溪	華	居	台	嶺	海	岩	海	昌	縣	暨	山	興
二八	二二	三三	四二	五〇	二三	七三	五四	三五	三一	四八	六九	一〇四
三〇	二四	三六	四四	七〇	二八	九〇	六七	四一	三八	六二	八一	一二八
一、八一〇	九七二	三〇四	八一四	一、五一一	一、四五〇	三、三〇〇	三、二三二	七七〇	一、〇〇八	二、一九八	三、四八八	四、〇〇〇

浙江省社會教育概況

東	義	永	武	浦	湯	衢	龍	江	常	開	遂	建
陽	烏	康	義	江	溪	縣	游	山	山	化	昌	德
四五	六〇	六〇	三七	二六	一八	二四	三七	四〇	一六	二一	一七	二一
五六	九一	六三	三八	三二	二二	六六	四二	八四	二〇	二四	二〇	三一
九四八	一、六五〇	一、五二〇	五〇〇	五六〇	五二〇	九四〇	一、四四〇	一、五八四	六九四	六二〇	四五〇	一、五〇四

浙江省社會教育概況

麗	青	玉	泰	平	樂	瑞	永	分	壽	遂	桐	淳
水	田	環	順	陽	清	安	嘉	水	昌	安	廬	安
二七	二三	一八	三四	八二	三四	四三	六〇	一六	六	一八	一八	二七
二四	四六	三六	四〇	八六	三八	四五	七九	二〇	一〇	二二	二〇	三〇
四八〇	三八〇	六七六	五五〇	八三〇	九三二	二、一九八	三、八〇四	二八四	四三六	四八〇	四一六	八六四

總計	景甯	宣平	雲和	慶元	龍泉	松陽	縉雲
二、八七五	一一	三一	一七	一九	二一	二七	五〇
三、八四五	一一	三七	一九	二〇	二二	三二	六〇
一〇七、六四八	二〇〇	三八八	三〇〇	三二〇	三〇〇	一〇〇	三七一

七 民衆教育實驗學校

教育廳爲根據民衆生活需要，實驗民衆教育之組織工具及方法，指導學生研究及實習，以養成本省民衆教育服務之人材起見，於民國十九年七月，成立浙江省立民衆教育實驗學校。校址原設於杭市新民路，二十年後，因鑒於鄉村建設工作之重要，頗感城市環境不適宜於訓練人才及實驗民教，乃決定將校

址遷鄉；惟當時因限於經濟，未能實現；直至二十三年二月始將附設之實驗民衆教育館遷設於凌家橋；二十四年三月，奉令接管荆山舊浙江省地方自治專修學校實驗部之房舍，遂於二十四年秋，將全校移設杭縣留下之荆山。組織：一、總務部——分事務組、會計組、文書組；二、教務部——分註冊組、圖書組；三、訓導部——分指導組、齋務組、康樂組；四、實驗部——分研究編輯組、調查統計組、實驗機關；及各種委員會。職員有：校長一人（胡寄南）及其他職員共計五十一人，（內男四十三人女八人）經費全年爲六六一三八元。分：一、俸給，二九、四九四元，二、辦公費，二、四五二元，三、購置費，一、六六〇元，四、特別費，九二四元，五、實驗費，三四、六〇八元。學生：入學資格：師範科招收初中畢業生，專修科招收高中畢業生，民衆學校師資訓練班招收高小畢業生及同等程度之學生；修業期限：師範科修業三年，專修科修業一年或二年，師資訓練班修業兩月；待遇：除制服費外，膳費收半費；（外省學生收全費）學費、宿費、雜費，概行免收；惟由各縣市政府保送錄取之學生，其膳費由各該縣市政府津貼；現有人數：計師範科三班，共八十八人，（內男生八十人，女生八人。）專修科及師資訓練班均已停辦；已畢業人數：計師範科三屆，共一百〇三人；社教行政專修科畢業一屆，計五〇人，民校師資訓練班三屆，計一百餘人；畢業生服務狀況：除民校師資訓練班畢業生外，以担任縣市立民衆教育館館長、館員或指導員者爲最多；關於教學方面：目標：一、培養學生之民衆教育專業興趣及創造能力與生產能力，二、鼓勵學生從事教育學理及技術之研究，三、輔助學生吸取多方面的知識，四、領導

學生認識社會環境及社會組織，五、指導學生理解三民主義及民衆教育之精義；方法：實行教、學、做合一制，并以做爲中心，使學生獲得實際生活上所需要的知能及從事教育民衆應具備的知能；課程：可分爲必修學科、選修學科——必修學科又可分爲基本學科、社會學科、自然學科、教育學科、專業訓練學科、技能學科六類，茲分述如下：一、關於基本學科者：有公民、國文、軍事訓練、體育等，二、關於社會學科者：有社會問題、鄉村建設、史地等，三、關於自然學科者：有生物、理化、生理衛生、算學等，四、關於專業訓練學科者：有民教概論、民教實施法、民教實際問題、民教實習、比較社會教育、社會行政等，五、關於技能學科者：有農業、工藝、美術、音樂等，六、選修學科：有日文、英文、民衆文學、教育史等；設施：一；圖書館，現有：圖書一五、五一九冊，雜誌三七一種，報紙四七種；二、社教參考室，專藏社會教育之圖書雜誌，供衆研究參考，現有圖書五五五冊、雜誌三一種；三、理化實驗室，供學生作物理化學之實驗；四、實驗農場，供給學生實驗農作物之栽培，畜牧之飼養，及練習各種農事技能；五、成績展覽會，如美術、民衆繪畫、攝影、假期作業及各種成績展覽會；六、課外作業，爲供給青年實際的生活技能並補救學校正式課程的缺陷而設，種類如下：（甲）關於生產技能者：有木工、籐工、縫紉等；（乙）關於體育技能者：有籃球、排球、台球、鉛球、跳遠、自由車、搖船、騎馬、爬山等；（丙）關於藝術技能者：有國畫、西畫、國樂、音樂、攝影、演劇、書法等；（丁）關於語文技能者：有英語進修、日語進修、演講、編輯等，七、假期作業，實施羣性訓練及服務精神之陶冶，利

用假期令學生實際從事各種社會服務，如(甲)家庭服勞，(乙)溫習功課，(丙)採集歌謠，民間故事，民間繪畫，(丁)調查本鄉名勝、古蹟、風俗習慣與物產，(戊)調查本鄉教育概況等等。關於訓育方面，目標：一、關於國防訓練的——，養成雪恥禦侮的決心，獻身殉國的勇氣；二、關於體格訓練的——養成整潔衛生的習慣，強健剛毅的身心，三、關於德性訓練的——養成禮義廉恥的觀念，親愛精誠的德性；四、關於智能訓練的——養成好學精究的態度，審慎周密的思考；五、關於勞作訓練的——養成節儉勤勞的習慣，生產合作的智能；六、關於政治訓練的——養成奉公守法的觀念，愛國愛羣的思想；七、關於社會服務的——養成終身樂為民衆教育服務的志趣，急公好義的精神；八、關於美感陶冶的——養成高尚優美的情緒，鑒賞創作的 ability；方法：一、寓訓於教，以收訓教合一之效；二、施行師生共同生活，以感化及指導學生之言行；三、利用各種集會施行團體訓練，以引起學生內心的覺悟和奮發有為的精神；四、根據學生環境、思想、日記，及偶發事項，與學生作個別談話，以提醒學生，使能各自悔悟和改進；五、佈置優良環境，使學生之性行潛移默化於無形；六、採用軍事管理，使學生養成動作迅速、靜肅、一致、以及嚴守時刻、遵守秩序、服從命令的習慣。設施：一、精神陶練——除平日指導學生作日記及閱讀身心修養書籍外，並於紀念週及各種集會時，講述名人嘉言、懿行與國難事實，以激發其「向上」「學好」「求進步」之精神；二、自治訓練——在過去曾指導組織學生自治會、去年本校遷鄉後，乃改組為荊山自治區，以為地方自治組織的學習與訓練；本學期採取自由研究的方式，故自治區暫停；

三、課外活動——指導學生組織有荆山繪畫研究會、荆山影社、荆山消費合作社及膳食委員會等。關於實驗方面，目標：依據科學方法，從事研究及實驗，以確定本省民衆教育之學術的基礎。方法：調查本省社會環境之需要及參考各地的實驗結果，確定實驗要項；採用分工合作的原則，從事一切的研究及實驗。設施：一、研究方面，除指導學生從事民教的研究外，并由工作人員分別擔任專題研究，其研究有結果者，有：民衆學校各方面的研究、民衆讀物的研究等；其正在研究中者，有民間原有組織的研究、公民訓練研究、生產教育研究、鄉土教材研究等。二、調查方面，除繼續調查本校附設實驗民衆教育館之施教背景外，并從事調查本省民教機關概況，本省的鄉土教材，本省民間原有的組織，及搜集各地民教的實施材料及方法。三、編輯方面，計已編輯出版者，定期刊物有民衆教育季刊、握手半月刊、新民半月刊；不定期刊物有民衆教育輔導叢書三種、民衆小叢書三種、新民小叢書六種、連環畫四種；上述刊物除仍繼續出版外，最近在編輯中者，有：公民訓練教材、民衆音樂教材、民衆常識教材、合作訓練教材、通俗講演材料大綱等；四、實驗事業方面，設實驗民衆教育館一所，根據本校目標，試驗以民教館等爲中心之民教設施的組織、工具等方法——地點在杭縣第四區凌家橋。最近在籌劃中者，有留下實驗民衆學校及荆山民衆教育實驗區等事業。五、輔導方面，對象爲各縣民教機關，其輔導事項爲介紹進修資料、解答民教問題、供給民教教材、舉行民教討論會等。

省立民衆教育實驗學校，爲實驗以民衆教育館爲中心，普及一區內之民衆教育，激發民族意識，培

養民衆力量，增進民衆知能，改善民衆生活，以促進地方之文化、政治、經濟，而完成社會建設，並以試驗所得之組織、工具與方法，供本省各縣市社教機關之推行，以改進民衆設施起見，於民國十九年十月十日附設實驗民衆教育館於杭州市新民路；二十年後，因感於鄉村民教實施較城市民教尤爲重要，乃於二十二年十一月覓得凌家橋一帶購地建屋，作積極籌劃；二十三年二月，新館落成，乃將原館由城遷鄉，并正式開始工作。館內組織：有設計委員會及經濟稽核委員會；總辦事處分：總務股、語文教育股、公民教育股、生計教育股、康樂教育股；分理事處，分：浮山分館、賢家莊中心實驗村、凌家橋中心實驗村、雙流中心實驗村、獅曹中心實驗村、轉塘中心實驗村、龍王沙中心實驗村、民衆保健指導所、館務會議、各種臨時活動另有委員會之組織。職員，計：主任一人，總幹事一人，及其他男職員二十三人，女職員三人，共計二十六人；經費，係與實驗部經費混合一起，總數爲三四、六〇八元；分：一、俸給、二一、一八元，二、辦公費、三、三九〇元，三、購置費、二、八〇〇元，四、事業費、四、二〇〇元，五、特別費、三、一〇〇元；實驗要項，爲：一、實驗以民衆教育館之組織及行政，實施各項民衆教育之方法；二、實驗以民衆教育、促進社會文化建設的方法；三、實驗以民衆教育，促進社會經濟建設的方法；四、實驗以民衆教育，促進社會政治建設的方法；五、實驗普及村單位民衆教育的組織行政及方法；六、實驗普及區單位民衆教育的組織行政及方法；七、實驗組織民衆及訓練民衆之教材及教法；八、實驗民衆教育與義務教育打成一片的進行方法；九、實驗民衆教育與保甲聯合進行的方法

。重要事業：一、關於語文教育者——有民衆學校、民衆圖書室、民衆閱報處、巡迴文庫、民衆讀書會、民衆報、民衆演說競賽、通俗講演、私塾改進、民衆問字處等；二、關於公民教育者——有鄉村改進會、青年服務團、兒童生活團、鄉村婦女會、紀念日活動、特殊活動等；三、關於生計教育者——有合作社、倉庫、合作社聯合辦事處、造林合作社社員訓練班、示範農田、農業推廣及手工業指導、養鷄示範場、養魚、茶葉改良等；四、關於康樂教育者——有保健指導所、佈種牛痘、簡易藥庫、娛樂室、話劇社、民衆運動場、民衆公園及其他如民衆健身操、國術團、拒毒會、運動會、遊歷團及幻術、音樂等組織，均在計劃中。

八 社會教育進修通訊研究部

本省社教事業，量的進展，至爲迅速；惟因服務人員，頗多未受專業訓練；即曾受專業訓練者，亦因不知勤加進修，遂致所學未能與時俱進，是以內容未臻充實，有待改進者尚多。本廳除督令各縣市組織進修團體從事各種進修，並於二十四年頒佈之民教館工作標準中規定以進修爲工作對象之一外，擬即設立社會教育進修通訊研究部，期以最經濟有效之方法，指導全省社教服務人員之進修，增進其學力而宏教育設施之效能。二十四年度即以全年經費六千元列入預算。二十五年二月該部籌備成立，三月招收第一屆學員五百名。該部指導學員進修之方法，爲：一、規定學員閱讀書目，指導自學方法，從事自學；二、學員按期報告閱讀心得，得隨時提出疑問請求指導員在浙江省民衆教育輔導半月刊公開解答；三

、每期考核成績(半年)，期滿(一年)舉行畢業試驗——及格者發給畢業證書予以存記；並明定懲獎方法分別實施懲獎以昭激勸。該部現方成立，各項工作正在籌劃推進之中，惟其重要性，已為客觀之事實所決定，則其前途定能因客觀之需要而收宏大之效果也。

該部簡章及研究書目并錄如下：

一、浙江省教育廳附設浙江省社會教育進修通訊研究部簡章

第一條 社會教育進修通訊研究部，以增進全省社教機關服務人員之學力為目的。

第二條 社教進修通訊研究部，以本省社教機關服務人員(現任或非現任)為學員。

第三條 學員每半年招收一次，每次名額暫定五百名。

第四條 本省社教機關服務人員報名研究，應先填寫志願書及履歷書各一紙，(是項書式，可向研究部

函索。)直接向研究部函報，額滿截止。

第五條 學員概免繳費，但研究用之書籍，須自行購備。

第六條 學員修學程序分兩期，每期定半年修畢，各期應修之書籍，依書目之規定；(書目附後內分必修、選修兩種，選修科目，應於每期開始進修時，依本人之興趣與需要，審慎選定後，函報研究部備查。)但遇必要時，得由研究部隨時增刪通告。

第七條 學員修畢第一期時，由研究部出題考試，(考試方法，通信或委託所在地之教育機關。)及格

者再修第二期；經研究部派員考試及格者，給予畢業證書，但考試不及格者須重修。

第八條 學員於修學期中，每二月作閱書報告一次，（報告單另附。）遇有疑難問題，得隨時寄送研究部答覆。（在輔導半月刊閱書問答欄發表。）但遇必要時，研究部亦得提出研究問題，令學員答覆。

第九條 研究部附設於浙江省教育廳內。

第十條 本簡章如有未盡事宜，得隨時修改之。

（附註）研究部為學員探討參考及發表便利起見，將社教輔導半月刊，免費寄贈各學員閱讀。

二、研究書目

第一期

（甲）必修書目

	著者	出版或寄售處	定價
精神建設與民族復興	周佛海著	新生命	四角
修學效能增進法	鄭宗海譯	商務	二角
民衆教育綱要	趙步霞著	中華	六角
中國今日之農村運動	孔雪雄編	中山文教館	一元
鄉村民衆教育	甘豫源著	商務	二元

浙江省社會教育概況

四二

(乙)選修書目(任選一種，願全修者聽。)

民族自救運動之最後覺悟

梁漱溟著

中華

一元八角

農村經濟及合作

王世穎著

黎明

一元一角

農村自衛研究

王怡柯著

鄒平鄉村建設研究院

一元

(附註)第二期書目，尙在選擇中。

九 民衆教育輔導半月刊

本廳對於社教事業，自民國十八年以來，逐年推進：如籌劃經費，訓練人員，廣設機關，莫不與年俱增；是以量的進展，至爲迅速。惟社教爲新興事業，前無成規，外少參證，地方社教服務人員，其能多方探索，自尋徑路，努力於事業之改進者固多；然其間因不明方法而徘徊瞻顧，致無成效者亦復不少。本廳有鑒及此，除以全力推進省及地方輔導制度，改進輔導方法外，并於二十三年三月編行浙江省民衆教育輔導半月刊，期藉此供給實施之具體材料，商討民教實際問題，以鼓勵服務人員之研究興趣，改進本省民教之設施。創刊以來，社教服務人員，莫不稱便。該刊供給之實施材料所得，卽羣起斟酌推行；實際發生之困難問題，亦莫不徵詢解決之途徑，社教事業頗呈生機蓬勃之象。至二十四年六月，編者

他適，因是中斷多時。迄二十五年三月始告復刊，內容仍本以前之方針力求改進外，並因本廳創設社教進修通訊研究部成立，而以本刊爲學員必讀進修刊物，是以內容酌加社員讀書質疑解答及進修指導諸欄，其效能當較以前益見增進也。茲附該刊編輯例之於左，以明該刊之內容。

一、本刊定名爲浙江省民衆教育輔導半月刊。

二、本刊以商討民教實際問題，介紹民教具體材料，溝通省內外民教消息，鼓勵民教服務人員研究興趣，及輔導民教設施之改進爲宗旨。

三、本刊暫分下列各欄，遇必要時得增減之。

(甲)研究及論著——關於民教實際問題之研究及民教設施之論著等屬之；

(乙)工作設計——關於各項民教活動之設施計劃及材料等屬之；

(丙)設施介紹——關於優良之民教設施計劃方法及具體材料等屬之；

(丁)書報提要——關於民教同人進修及參考之書報提要等屬之；

(戊)通訊及討論——關於民教設施意見，及實際問題之通訊商討等屬之；

(己)閱書問答——關於社教進修部學員之質疑問答等屬之；

(庚)學友消息——關於社教進修部學員之生活通訊等屬之；

(辛)民教消息——關於國內外及本省民教消息等屬之；

(壬)附 載——關於不屬於上列範圍而足以振奮民族精神，促進生產建設，以供民教實施或參

考用之材料等屬之。

四、本刊定每月一日、十六日各出版一次。

五、本刊於必要時得發行專號。

六、本刊由浙江省教育廳第三科編行。

一〇 民衆娛樂審查委員會

本省對於民衆休閒教育，亦極爲注意，民國二十年二月，規訂浙江省審查民衆娛樂暫行規程，同年八月，會同民政廳組織省民衆娛樂審查委員會，辦理全省民衆娛樂審查事宜；委員會設委員九人至十三人，常務委員三人；成立之初，暫設舊劇、新劇、說書三組，每組以常務委員一人及委員若干人擔任之；常務會議每二星期舉行一次，遇有重要事件時，則召開全體會議或分組會議討論之；本省之民衆娛樂以戲劇、影片、說書爲限。除檢查電影事項須遵照電影檢查法規定辦理外，餘如戲劇、說書，非經審核

浙江省社會教育概況

四	元	元	元	元	元	元	元	元	元	元	元	元
0	三	0	一	一	一	0	0	一	一	一	一	二
0	四	三	二	一	三	一	二	二	0	0	二	一
0	0	0	0	0	0	0	0	0	0	0	0	七
二	0	0	0	0	0	0	0	0	0	0	一	0
0	0	0	0	0	0	0	0	0	0	二	0	0
二	七	三	三	二	四	二	二	三	一	三	四	一
0	0	0	0	0	一	0	0	0	二	0	二	0
0	0	0	0	0	一	0	0	0	二	0	一	0
0	0	0	0	0	0	0	0	0	0	0	0	三
0	0	0	0	0	0	0	0	0	0	0	0	0
0	0	0	0	0	0	0	0	0	0	0	0	0
0	0	0	0	0	0	0	0	0	0	0	0	0
0	0	0	0	0	0	0	0	0	四	0	三	三
0	0	0	0	0	0	0	0	0	0	0	0	0
0	0	0	0	0	0	0	0	0	0	0	0	0
0	0	0	0	0	0	0	0	0	0	0	0	0
0	0	0	0	0	0	0	0	0	0	0	一	0
0	0	0	0	0	0	0	0	0	0	0	0	0
0	0	0	0	0	0	0	0	0	0	0	二	0
二	七	三	三	二	一	一	二	三	五	三	八	一

浙江省社會教育概況

五三	五三	五二	五〇	四九	四八	四七	四六	四五	四四	四三	四二	四二
四	二	〇	〇	一	三	二	〇	五	〇	〇	三	〇
二	〇	二	五	〇	〇	〇	一	一	〇	〇	〇	二
〇	〇	〇	〇	〇	〇	〇	〇	〇	〇	〇	〇	〇
〇	〇	〇	〇	〇	〇	〇	〇	〇	二	四	一	〇
〇	〇	〇	〇	〇	〇	〇	〇	〇	〇	〇	〇	〇
六	二	二	五	一	三	二	一	六	二	四	四	二
一	〇	〇	〇	一	一	〇	〇	〇	〇	〇	一	一
〇	〇	〇	二	〇	二	〇	〇	〇	〇	〇	一	〇
〇	〇	〇	〇	〇	〇	〇	〇	〇	〇	〇	〇	〇
〇	〇	〇	〇	〇	〇	〇	〇	〇	〇	〇	〇	〇
〇	〇	〇	〇	〇	〇	〇	〇	〇	〇	〇	〇	〇
〇	〇	〇	〇	〇	〇	〇	〇	〇	〇	〇	〇	〇
一	〇	〇	二	一	三	〇	〇	〇	〇	〇	二	一
〇	〇	〇	〇	〇	〇	〇	〇	〇	〇	〇	〇	〇
〇	〇	〇	〇	〇	〇	〇	〇	〇	〇	〇	〇	〇
〇	〇	〇	〇	〇	〇	〇	〇	〇	〇	〇	〇	〇
〇	〇	〇	〇	〇	〇	〇	〇	〇	〇	〇	〇	〇
〇	〇	〇	〇	〇	〇	〇	〇	〇	〇	〇	〇	〇
〇	〇	〇	〇	〇	〇	〇	〇	〇	〇	〇	〇	〇
〇	〇	〇	〇	〇	〇	〇	〇	〇	〇	〇	〇	〇
七	二	二	七	二	六	二	一	六	二	四	六	三

以上爲兩廳主管科職員

胡斗文 浙江省立杭州民衆教育館館長

趙晨 杭州市政府教育科社會教育股主任

盧炳晟 浙江省黨部宣傳科幹事

胡國振 浙江省會公安局督察長

劉湘女 杭州市黨部執行委員

以上爲聘任委員

一一 電影巡迴隊

電影教育之功能，已爲一般人所明認，尤其在社會教育方面；本廳於二十三年三月間，於浙江省政府委員會議時，提出舉辦電影巡迴隊映演教育影片一案，當時議決通過，即籌備進行，於同年五月成立電影巡迴第一隊，二十四年五月又成立電影巡迴第二隊，分別至各縣市巡迴放映教育影片，二年來行蹤所及，幾遍全省。其組織：每隊各設幹事一人，機師一人，經費：開辦費爲九八五元，經常費，全年度共一二、〇〇〇元，設備有：甲、發電機兩具，（一）家用發電機一具，（二）移動發電機一具；乙、十六

米輝D型放映機二具；丙、變壓機二具，(一)控制器一具，(二)變壓器一具；丁、接片機二具；戊、影片四十八卷，(一)健康類九種九卷，(二)植物類五種五卷，(三)動物類八種七卷，(四)物理類三種三卷，(五)勞作類四種四卷，(六)化學類七種七卷，(七)滑稽類八種十三卷；己、攝製電影用具，(一)電影鏡箱一具，(二)接片機一具，(三)測光表一只，(四)倒片盤一具；庚、其他用具大小共三十件，電影巡迴隊，赴各縣巡迴映演時，并由幹事詳細解釋影片情事，務使觀衆完全瞭解，並於開映前後，舉行有關社教方面一般的通俗講演。茲將二十三年度在本省諸暨等四十九各縣市巡迴放映日數，放映次數，及參觀人數與全縣人口之百分比列表如下：

縣別	日數	放映次數	參觀人數	全縣人口	百分比
諸暨	七	一五	二五六三〇	五〇九九二七	5%强
浦江	二	六	一一五八〇	二二七一六〇	5%强
義烏	三	五	一二五〇〇	二九九二三九	4%强
東陽	一	二	五九四〇	四六六四一七	1%强
金華	五	一〇	二〇一〇〇	二四四六五六	8%强
蘭谿	二	四	三四〇〇〇	二六七一五〇	13%弱

湯溪	二	四	六五〇〇	一一九九八一	5%强
龍游	二	四	九五〇〇	一七一五一八	6%弱
衢縣	六	九	二九二〇〇	八四八二	10%强
江山	四	七	一三一〇〇	二七三五一五	5%弱
杭縣	一五	一六	二五三五〇	三九三四〇一	6%强
杭州市	二二	二二	二〇四三〇	四九〇一八七	4%强
蕭山	一四	二四	四〇九八〇	四九四八八六	8%强
紹興	一一	二一	二四一〇〇	一一一二九三八	5%强
上虞	一二	一八	二四八五〇	三〇三八一一	8%弱
餘姚	一四	二一	四二四〇〇	六四〇五六一	7%弱
慈谿	一二	一六	二二九六〇	二七一五五七	9%弱
奉化	一〇	一四	二二一〇〇	二五一一〇二	9%弱
鎮海	九	一五	三三〇〇〇	三七〇八八七	9%弱

浙江省社會教育概況

鄞縣	八	一二	二一〇〇〇	六八〇五七八	3%强
海甯	五	八	二五五〇〇	三四二九三〇	7%强
嘉善	八	一二	二一八〇〇	二〇四二八八	11%弱
嘉興	七	一一	二〇四八〇	四三五六九三	5%弱
平湖	七	一〇	二〇六〇〇	二六九三四三	8%弱
海鹽	七	一五	二〇六〇〇	二一〇一九三	10%弱
桐鄉	六	一二	四四一〇〇	一六四七〇四	27%弱
崇德	二	三	一七〇〇	二〇五三六〇	8%强
嵒縣	一一	二三	五五九〇〇	四二二〇一六	13%强
新昌	七	二三	二六三〇〇	二四三三〇一	11%弱
天台	九	一七	四五五〇〇	二五八六〇九	18%弱
臨海	一三	二八	七四〇〇〇	五三七五七九	14%弱
仙居	七	一四	三八二〇〇	二〇九二六八	18%强

黃岩	八	一四	三七〇〇〇	四九八五一八	7%强
溫嶺	八	一六	四〇七〇〇	四五二七二五	9%强
定海	五	一〇	二二五〇〇	四〇七〇一七	6%弱
象山	三	五	七九〇〇	二一〇四〇二	4%弱
南田	一	一	一〇〇〇	二一四〇三	5%弱
德清	九	九	一二四〇〇	一八三二四二	6%强
吳興	一二	一二	五七三六〇	六八四一三五	8%强
長興	一二	一八	四六二五〇	二四九〇〇〇	13%强
安吉	九	一五	一七二一〇	八一五〇〇	2%强
孝豐	五	九	八九〇〇	八三九一八	10%强
武康	七	一一	一一〇五二	六三四三二	17%强
總計	三八三	六一一	一・二七〇・六四二	一五・六四七・八五一	8%强

電影巡迴隊在各縣市放映，雖能獲當地一般民衆之歡迎，但現映影片，均係舶來品，頗多不適國情

，因而教育之效能亦減，現已派員赴滬學習攝製影片俾將來可自行攝製適合國情之各種教育影片，巡迴映演時，可收較大功效，但全省幅員遼闊，斷非兩隊之力量所能普及，故本年度開始時，即督促各省學區代用社教輔導機關，成立各省學區電影巡迴隊，由廳輪流供給影片，以期普遍推行，現第一第二第四省學區，由省立杭州，嘉興，甯波三民教館主持，第六第十省學區已在積極籌備進行，不日即可成立，其餘第三第五第七第八第九第十十一六省學區尚在計劃中，預期於二十五年度開始後，均可宣告成立。

一一一 通俗講演

本省縣市社會教育事業，歷史最久遠，設施最普遍者，當推通俗講演，於民國十九年一月，經省政府第二七七次會議通過，各縣市設通俗講演所，每所置所長一人，講演員，事務員各若干人，擔任通俗講演事宜，現因各縣市民教館成立，通俗講演所乃合併於民教館講演部；教育廳鑒於各縣市社教經費人才之缺乏，為謀民衆教育之普遍推行計，以改進通俗講演為縣市社會教育中心工作之一，注意輔導與考核，規定通俗講演之範圍，為：一、關於黨義者，二、關於民族精神者，三、關於國家大事及地方政治者，四、關於現行法令者，五、關於公民常識者，六、關於科學常識者，七、關於改善風俗或民性者，八、關於當地特殊事項者，九、其他應行講演者。通俗講演，年來尙有相當之進展，二十一年度全省縣市民衆教育館及其他機關講演員一三七人，旋以訂頒中小學教師擔任講演工作辦法，增加講演人員，每

學期終了時，由各縣市政府報告講演工作成績，優良者并給予名譽獎或努力獎金，以資鼓勵，茲將二十三年度第一第二學期各縣市中小學教師擔任講演工作人員數暨受獎人數列表如下：

縣別	第一學期		第二學期	
	擔任講演人數	受獎人數	擔任講演人數	受獎人數
杭 州 市	四〇	〇	四〇	〇
杭 縣	二六	四	二五	〇
海 甯	一五	〇	一五	〇
餘 杭	一八	〇	二六	〇
富 陽	二六	〇	〇	〇
臨 安	一二	〇	一二	〇
於 潛	一二	四	一二	三
新 登	一四	〇	一三	〇
昌 化	一七	三	一六	〇

奉	慈	鄞	孝	安	武	德	長	吳	平	崇	嘉	嘉
化	谿	縣	豐	吉	康	清	興	興	湖	德	善	興
二四	三六	〇	一五	一八	一八	二五	四四	六五	一六	二〇	二〇	三六
一〇	四	〇	〇	〇	〇	二	四	〇	〇	〇	〇	〇
二一	三三	三〇	一五	一八	一八	二八	三八	六三	一六	二〇	二六	三〇
〇	五	〇	〇	〇	〇	〇	〇	〇	〇	〇	〇	〇

浙江省社會教育概況

黃	臨	新	嵊	諸	蕭	紹	上	餘	南	象	定	鎮
岩	海	昌	縣	暨	山	興	虞	姚	田	山	海	海
三六	○	三〇	四四	二九	○	二七	二四	五八	七	一七	一八	二一
○	○	○	○	○	○	○	八	○	○	○	一	○
三五	二七	○	四九	二九	三三	○	二四	五五	○	一七	一八	二一
○	○	○	○	○	○	○	六	○	○	○	○	二

浙江省社會教育概況

江	龍	衢	湯	浦	武	永	義	東	蘭	仙	天	甯
山	游	縣	溪	江	義	康	烏	陽	谿	居	台	海
二一	一七	三五	一二	二四	一七	二一	一三	二三	一五	二〇	二一	二四
〇	〇	〇	一	〇	〇	〇	〇	〇	〇	〇	〇	〇
二五	一七	三五	一二	二四	二〇	二一	二三	二三	〇	〇	二〇	〇
〇	五	〇	〇	〇	〇	〇	〇	〇	〇	〇	〇	〇

浙江省社會教育概況

泰	平	樂	瑞	分	壽	遂	桐	淳	建	遂	開	常
順	陽	清	安	水	昌	安	廬	安	德	昌	化	山
二〇	二四	一九	二〇	一五	一五	一四	一二	一六	〇	一五	〇	二五
〇	五	〇	〇	〇	〇	〇	〇	二	〇	〇	〇	〇
二〇	二五	二四	二四	一五	〇	一四	一二	一五	一六	一七	一四	一九
〇	〇	〇	〇	〇	〇	〇	〇	四	〇	〇	〇	〇

玉	環	一三	○	○	○
青	田	一五	○	○	○
麗	水	二〇	○	二〇	一
縉	雲	一二	○	一二	○
松	陽	一五	○	一五	○
龍	泉	一五	○	一五	○
雲	和	一八	○		○
宣	平	一四	○	一二	○
景	甯	一六	○	一六	○
總	計	一四二四	三八	一四三四	二六

講演輔助用具，如：圖表、模型、幻燈、留聲機、及其他講演用具等，與講演工作效率關係至切；

上年度本廳選編講演輔助用具目錄一份，一面由省購置頒發代用社教輔導機關，一面令飭其他社教機關酌行購備。通俗講演材料方面，過去通俗講演稿，往往因編制欠妥，實際上應用困難，亦竟有不採用講稿，隨時講演者，均各有弊端，本年度舉行通俗講稿比賽，用以改進各地講稿之實質，並以提高講演員

之興趣；注意事項如下：一、各縣市政府、省立社教機關之通俗講演員，及擔任講演之中心小學教師，均得參加比賽；二、講稿範圍，依浙江省通俗講演暫行規則第五條各項之規定外，並應注意發揚一般民衆之國防意識者；三、講稿每人以三篇爲限，字數不得過三千，於本年四月十五日以前呈送各所轄縣市政府或省立社教機關作初次之審核；四、各縣市政府或省立社教機關於四月三十日以前應將所有通俗講稿分別審核，每人選錄一篇，並品評等級，連同參加比賽人之（一）姓名、（二）年齡、（三）性別、（四）籍貫、（五）學歷、（六）經歷、（七）現任職務、（八）講稿題目、（九）評定名次等項，詳細造冊呈報來廳，不得逾限；五、各地通俗講稿，經本廳最後審核決定，優良者，除刊錄浙江省民衆教育輔導半月刊及印發各地採用外，並酌給獎金、獎狀或書籍等，以資鼓勵。

一三三 社會教育輔導制度

本省地方教育輔導制度，創始於十九年度，惟承地方教育行政人員聯席會議之後，僅限於初等教育而已。二十年度開始，加入社會教育輔導制度，計已五年於茲。本省輔導制度，初以省輔導會議爲發動機關，省學區輔導會議、縣市輔導會議爲承接樞紐，縣市學區輔導會議爲基本組織，以會議言爲四級，以輔導及被輔導機關言爲五級。願有縣市社會教育機關皆未普遍設立，省學區除第一省學區已設省立杭州民衆教育館外，第二至第十一省學區，則以指定縣立民衆教育館爲代用社教輔導機關任輔導之責，教

育廳補助其經費，充實其內容以外，並就平湖及象山二處特設省立民衆教育館各一所，負經常時期民衆教育輔導職責，縣市輔導會議以縣市教育局科爲輔導機關，各縣社教行政組織尙未健全，既如前述，則此級輔導機關亦多未健全也。縣市學區輔導會議，以縣市民衆教育館或中心民衆學校爲輔導機關，本省四百二十一學區，除已設民衆教育館一百二十三所外，已設中心民衆學校一百餘所，有四分之一以上之學區尙無社教輔導機關，矧已設之民衆教育館內容多未充實，已設之中心民衆學校，更無論矣。輔導工作，實難言之。其縣市學區初少社教機關爲輔導之對象，有之亦僅小學兼辦之民教耳。是以本省社教輔導制度，謂較初教輔導制度缺少一級，亦無不可。又現有省立社教機關，在社教輔導制度中，地位特殊，範圍廣泛，亦一問題也。

本省社會教育輔導制度之未臻健全，既如上述，考核五年來輔導工作之實際，對於方法之研究，材料之供給，人員之進修，以及其他輔導工作，固多表顯；然終覺頭緒紛繁，內容空虛，在齊整之系統下，有流於形式化之傾向。數育廳爲補救此弊，主張集中輔導工作，充實輔導力量。根據現狀，改進社教最基本之工作，莫如實驗經濟有效方法，訓練刻苦能幹人才。前者如輔導省立社教機關從事鄉村民教實驗，（省立民教實校之移鄉）代用省學區社教輔導機關從事鄉村民教工作，獎掖省中附小兼辦民教，後者除注意於民教實校與省立師範學生訓練外，先編民教輔導半月刊一種，並舉辦本省社教人員通信研究部，以利民教服務人員之進修，今後擬再訂民教服務人員進一步之進修辦法。蓋今日本省社教輔導事業，必須從上級發動，從進修入手也。

一四 社會教育經費

本省社會教育經費，可分省社會教育經費及縣市社會教育經費兩方面言之。

甲 省社會教育經費

省社會教育經費，十七年度僅五〇、九八一元，占省教育經費總數三・三%，十八年度預算列三三五、三〇三元，後來因為省庫支絀，實支僅一〇六、五五元，占省教育經費總數四・四%，兩年相較，十八年度，實際增加五五、五七四元，百分比增加一・一%。其後省社會教育經費曾遞增至三四八、六一五元，百分數增至一三・七%。最近三年，教費一再緊縮，削減殊多，然猶能維持相當成數也。欲覘省社會教育經費之一斑，可參閱下列七年來省社會教育經費與省教育經費統計表：

年 度	省教育經費數		省社會教育經費數		省社會教育經費數占教育經費數	
	預算數	與上年度比較 增減	預算數	與上年度比較 增減	百分比	比 較 增減
十八年度	二・三九二・二七三	〇	一〇六・五五	〇	四・四%	〇
十九年度	二・六三六・九五二	二四〇・七六	二九七・九二	一九〇・六三	二・二%	六・八%
二十年度	二・八八元・三六	二〇三・二七	三四八・六二五	五・四三	三・七%	一・五%

浙江省社會教育概況

廿一年度	二·二七五·四三	〇	五三·九六	二七〇·三六	〇	六·二九	一一·二%	〇	一·五%
廿二年度	二·〇〇六·四三	〇	一六·八〇六	二六二·四七	〇	七·三九	三·五%	一·三%	〇
廿三年度	二·二七五·九五	一六九·五三	〇	二七九·〇三	一六·二五	〇	二·三%	〇	〇·三%
廿四年度	二·四〇〇·八四	一八四·八六	〇	三〇八·八九	二九·六八	〇	三·五%	〇·三五%	〇

表：
本年度省辦社會教育機關(民衆教育實驗學校本部經費列入中等學校經費計算)事業經費預算如下

經費別項	別		常		費		時		費
	經	別	常	費	臨	時	費		
民衆教育實驗學校實驗部				三一、一四七					〇
圖書館				五六、七七六					〇
圖書館附設印行所				二八、六二四					〇
杭州民衆教育館				二五、六一六					〇
嘉興民衆教育館				一五、五八五					〇
甯波民衆教育館				一五、五八五					〇
西湖博物館				二二、八一四					〇

體育場	一三、三一〇	〇
識字運動宣傳委員會	二、〇五〇	〇
代用社教輔導機關補助費	二一、〇〇〇	〇
民衆教育輔導刊物編印費	四、八七八	〇
私立社教機關補助費	三、六〇〇	〇
優良民衆學校獎勵金	三、〇〇〇	〇
社教人員進修研究費	六、〇〇〇	〇
電影教育經費	一二、〇〇〇	〇
播音教育經費	一、〇〇〇	〇
全國運動會選手訓練及派送費	四、〇〇〇	〇
各區運動會補助費	三、〇〇〇	〇
圖書館修理費	三、〇〇〇	〇
杭州民衆教育館設備費	四、〇〇〇	〇

嘉興民衆教育館設備費		○	一〇、九五三
甯波民衆教育館設備費		○	一〇、九五三
西湖博物館建築費		○	四、〇〇〇
體育場修理費		○	六、〇〇〇
合計	二六二、九八五		四五、九〇六
經臨合計			三〇八、八九一

乙 縣市社會教育經費

縣市社會教育經費，自預算言，十八年度爲十八萬四千餘元，至上年度已遞增至四十萬餘元。其佔教育經費總數百分比，亦由百分之六、八九遞增至百分之一二、二六。本年底內因受上年旱災影響減至三七八二〇一元，百分比亦減至一一、六六。全省社教經費總數爲三七八二〇一，佔教育經費百分之三一、六六，平均每縣市五〇四二元。此外統計所指示者，七十五縣一市中，本年度有十七縣市未達部定最低標準百分之十，二十九縣經費，不及二千元就中並有三縣不及千元。至於實際情形，如二十一年度統計，全省縣市社教經費未支數達百分之二三、二，其中民衆教育館經費未支數約百分之一〇、五，民衆學校經費未支數約百分之三五、一，此外更難言之；近年以災荒關係，各縣市緊縮教育經費，大多屬

於社會教育部分，後雖由廳方嚴厲監督，然多數仍係虛列者，以如此僅有之經費，欲求社會教育之發展，不亦難乎。茲將七年來縣市社教經費統計列表如下：

年度別	經費項別		縣市社教經費總數佔教育經費總數百分比	比較上上年度增減
	縣市教育經費總數	縣市社教經費總數		
十八年度	二、六七二、一四二	一八四、〇四五	六・八九%增	五〇・九%
十九年度	二、九三四、八〇九	二六五、五五〇	九・〇五%增	二・一九%
二十年度	三、〇二〇、一四六	三三二、四五二	一一・〇一%增	一・九六%
二十一年度	三、二〇四、五二〇	三九〇、九二六	一二・一九%增	一・一八%
二十二年度	三、三一三、六〇一	四〇六、四二四	一二・二四%增	〇・〇五%
二十三年度	三、二七一、〇〇九	四〇〇、九八四	一二・二六%增	〇・〇二%
二十四年度	三、一五六、六五四	三七八、二〇一	一一・六六%減	・六〇%

本年度各縣市社教經費與教育經費分配情形，亦列表以明之：

浙江省社會教育概況

七〇

縣別	項目	社教經費數	教育經費數
杭州	市	三七、四二四	四五八、二七〇
杭州	縣	一三、八五八	七四、五〇三
海甯		八、三七〇	九一、四九三
餘杭		二、七四四	一六、四二一
富陽		五、三〇〇	二二、六三六
臨安		一、九七八	一五、四二五
於潛		一、五二四	一〇、九一二
新登		三、〇〇一	一四、九二四
昌化		一、五五一	一二、二三〇
嘉興		一二、七三四	一〇四、三四一
嘉善		六、八五一	九八、一二八
海鹽		五、〇三二	四一、六一三

鎮海	七、八九二	六四、七七八
奉化	四、八九二	三三、七三一
慈谿	六、五〇〇	四七、一一一
鄞縣	四〇、六二三	二八二、七二三
孝豐	一、四六〇	一三、六六八
安吉	二、四六〇	一七、六〇四
武康	一、三七四	一一、三三〇
德清	三、二四二	三四、四一二
長興	三、八九四	三七、八〇二
吳興	一一、〇七五	八九、〇三五
桐鄉	一、八七〇	三八、三〇六
平湖	一一、一九五	六四、九三一
崇德	三、九六〇	四〇、一三〇

定海	七、四九九	四四、一四八
象山	一、八八二	一二、〇三四
南田	七七八	三、二四四
餘姚	七、九三四	四八、六三四
上虞	六、八四七	五二、八一七
紹興	一六、九四五	一一六、五六七
蕭山	六、六四四	三六、三八三
諸暨	六、九五七	三八、六九一
嵊縣	二、五二八	三二、九六八
新昌	一、七六〇	二四、三八七
臨海	五、四九〇	四八、八九一
黃岩	七、五五九	七〇、五五九
甯海	二、七八五	二三、三九九

浙江省社會教育概況

龍游	衢縣	湯溪	浦江	武義	永康	義烏	東陽	蘭谿	金華	仙居	天台	溫嶺
四、四〇二	六、一三九	一、六二六	一、八〇八	一、六八二	三、九七五	三、三一五	二、三三〇	三、九四四	三、一三二	八二八	一、五二二	四、五八九
二八、二〇一	四〇、八七四	一三、二三九	一六、八七六	一四、三八四	三二、八〇五	四一、五七〇	三五、四七七	三三、三〇三	三〇、二七一	六、八七三	一七、〇一〇	五七、〇六五

浙江省社會教育概況

七四

樂清	瑞安	永嘉	分水	壽昌	遂安	桐廬	淳安	建德	遂昌	開化	常山	江山
三、〇一〇	三、八二〇	九、二二八	一、〇二二	一、三六七	二、〇六六	一、七九四	二、三四四	二、九九四	一、七四六	一、七七六	二、九五七	四、〇七一
三一、五一三	三七、四七六	九四、八五三	六、五一三	一二、〇〇六	一四、二三三	二二、六九五	二八、七三四	二二、九四八	一四、〇一五	一一、三七一	一九、九八〇	二五、〇六九

浙江省社會教育概況

總計	景甯	宣平	雲和	慶元	龍泉	松陽	縉雲	麗水	青田	玉環	泰順	平陽
三七八、二〇一	六六六	一、八四二	一、四九二	一、一六七	一、五四八	一、三七八	一、七〇九	一、三七二	一、二一六	二、一二六	一、七〇六	三、一七二
三、一五六、六五四	五、三八八	一〇、二四五	一一、六四四	六、五〇〇	一一、七四七	一七、一六一	一五、七〇八	一三、八六三	一一、二〇八	一七、二六八	一三、四〇八	二三、九九一

一五 其他

本省社會教育事業，除上述各項設施外，尙有如下列各項：

甲 國民體育

本省實施國民體育，年來多有進展，此可於歷屆全省運動會成績覘之。第一屆全省運動會，舉行於十九年三月，第二屆全省運動會，舉行於二十年九月，第三屆全省運動會，舉行於二十二年五月，第四屆全省運動會，舉行於二十四年五月。自各屆全省運動會先後舉辦以後，全省提倡運動之風以盛，教育廳二十年度會頒發各級運動會辦法大綱，二十四年度爲注意民衆體力程度及提倡軍事訓練酌予增刪修正，至今各區運動會已舉行二次，第三屆各區運動會於本年四月內依次舉行，省款補助達三千元，各縣市及各校運動會，每年舉行。願吾人所提倡，不僅在少數選手競技之優勝，端在一般民衆好尚運動風氣之養成，與民衆健康之增進，故運動會中注意團體表演，避免畸形發展，雖然浙民素以文弱見稱，年來提倡民衆體育，固有進步，然距普及尙遠，故於二十三年十一月成立省民衆體育委員會，訂定浙江省推進國民體育初步計劃，並通令各縣市組織縣市體育委員會，積極從事推進國民體育之運動及工作。

乙 播音教育

本省爲推行教育播音，上年度與省電話局等機關組織浙江省教育播音委員會，規定播音節目及播送辦法；又因各縣市收音設施，爲限於經濟，未能佈置齊全，於教育播音之效率，未免減低。特商准建設廳，會銜令飭各縣政府將建設廳原存停派無線電收音員，各縣之收音機移置各該縣之民教育館繼續收音，藉收宏效。

丙 中小學兼辦社會教育

學校爲社會之中心，學校教育，應儘量使其社會化，同時使社會人士，有受學校教育之可能，換言之，各級學校，除辦理學校教育外，必須兼辦社會教育。教育廳並曾於社會教育需要，迫切及限於社會教育之經費無法擴充，於十九年度訂頒中小學兼辦民衆教育暫行辦法，施行以來，其較有成績者，爲附設之民衆學校，其他則以校務之繁重及對於社會教育觀念之薄弱，殊少舉辦，故言成績，除少數學校外，實難言之。

此外如：識字運動宣傳，自十八年度至二十一年度已舉行四次，印有年報及宣傳品多種，九一八事變後，除令省縣市教育機關切實注意國防教育及生產教育之實施外，又先後頒發警惕國民及提高民族意

浙江省社會教育概況

省立民衆教育浮山分部
 杭縣浮山
 張主
 任
 庚與總部合併支配

省立杭州民衆教育館
 杭州西湖濱路
 胡承樞
 長
 二六、四六、三五、六六、二四、五五、八三、五六、五三、〇七、三三、五三、八四、二一
 五七、二
 十八年十月

省立嘉興民衆教育館
 平湖中山公園
 高乃同
 二七、三六、二五、五八、二
 六〇%
 二二%
 二六%
 一〇%
 二%
 廿五年二月

省立甯波民衆教育館
 象山石浦
 王甯
 適均同上
 廿五年二月

杭州市立第一民衆教育館
 杭市笕橋長佛寺
 顧文龍
 六三·七
 六三·七
 一九·七
 二四
 八〇
 一〇
 〇
 廿年一月
 經費係每月數以下同

杭州市立第二民衆教育館
 彭埠豆腐橋十九號
 朱匡時
 六九·五
 六九·五
 一六·五
 三三
 八〇
 一〇
 〇
 廿年三月

杭州市立第三民衆教育館
 杭市西湖茅家埠
 俞美四
 六七·九
 六七·九
 二六·九
 三三
 八〇
 一〇
 〇
 廿年七月

杭州市立第四民衆教育館
 杭市湖墅池塘灣
 吳光漢
 二九·四
 二九·四
 一七·四
 三三
 八〇
 一〇
 〇
 廿年九月

杭州市立第五民衆教育館
 杭市清泰門外業河橋
 張承祖
 二七〇
 二七〇
 一五
 三
 八〇
 一〇
 〇
 廿三年一月

杭州市立中心民衆學校	杭州市立第一民衆學校	杭州市立第二民衆學校	杭州市立第三民衆學校	杭州市立第四民衆學校	杭州市立兒童圖書館	浙江省流通圖書館	杭州市私立吳山聾啞學校	杭州市私立啓智聾啞學校
杭州市巷永甯院七號	杭州市宋家塘	長山門外王馬家村	候潮門外建國小學	湖墅清水潭	杭州市橫河橋	杭州市鼓樓	杭州市城隍山元寶心二號	杭州市下板巷三七號
虞校長	方琢章	方步和	朱企程	吳鍾麟	彭惠秀	陳獨醒	龔寶榮	孫祖惠
(全年) 二,三〇〇	三	同上	同上	同上	九六	二五	一七	四〇
一,三〇〇	三	同上	同上	同上	九六	三二	一六七	〇
七	三	同上	同上	同上	五	八〇	一三	一四
一六	七	同上	同上	同上	五	七	一〇	六
一七	六	同上	同上	同上	五	二二	一〇	八
〇	〇	同上	同上	同上	三〇	九	二〇	三
廿二年一月一日	廿四年一月	同上	同上	同上	廿九年五月	廿四年四月	廿三年三月廿一日	廿三年九月
經費分配每	經費係	同上	同上	同上	同上	同上	同上	同上

浙江省社會教育概況

杭縣區立七賢橋鄉村圖書館	杭縣縣立流通圖書館	杭縣縣立和學中心民衆學校	杭縣縣立周家浦中心民衆學校	杭縣區立塘北民衆教育館	杭縣縣立南民衆教育館	杭縣縣立臨平民衆教育館	杭縣縣立良渚民衆教育館	杭縣縣立塘棲民衆教育館
七賢橋	杭州市水亭子三號	和睦鄉	周家浦	塘棲三分橋	餘杭塘上七十九號	臨平鎮	良渚鎮	塘棲鎮公館
何寶珊	洪長	陳積法	徐思九	汪民揚	陳志烽	任明達	鄭福連	陳繼凱
五	八〇	二六	二六	五〇	一、六四	一、六四	一、六四	二七
四	八〇	二六	二六	三〇〇	一、六四	一、六四	一、六四	二七
二四	三八〇	三〇	三〇	二四〇	六三%	一〇三	一〇三	六
六	六	六	六	六	六%	二八	二八	三
一八	二三	〇	〇	一八	一九%	三三	三三	三
六	二四	〇	〇	六	三%	一九二	一九二	六
〇七月	〇八月	〇八月	〇十月	〇十月	〇四月	〇九月	〇三月	〇春
念三年	念八年	念三年	念二年	念四年	念三年	念三年	念一年	念一年
經費係	經費係	同上	經費係				經費係	
以下同	全年數	全年數	每月數				全年數	

杭縣區立丁橋鄉村圖書	杭縣區立祥符鄉村圖書	杭縣區立周家浦體育場	海甯縣立闕書館	海甯縣立民衆教育館	海甯縣立民衆教育館石井鄉村民教實施區	海甯縣第二區立民衆教育館	海甯縣第三區立民衆教育館	海甯縣第四區立民衆教育館
覓橋丁橋林志豪	杭縣祥符鄉鄔翰卿	周家浦楊郁振聲	城區東學館瞿炳奇	城內文廟同上	第一區石井鄉主任同上	硤石鎮亞館許國圻	袁花廟弄祝家驍	長安續夏崑
二〇	一九	二	四	二四八・五	〇	八九六	四六六	一五〇〇三四八六
一〇	九	二	四	二四八・五	〇	八九六	〇	〇
三	四	五	五・三%	五・三%	〇	六〇〇	三三六	五三
一	一	一	六・六%	二・二%	〇	四	四	一三〇
五	一	二	一一・三%	二六%	〇	二〇〇	一〇三	一六
一	三	三	一九・九%	六%	〇	三	六〇	一三
〇同上	〇	〇	〇	〇	〇	三	〇	五〇〇
民國紀元前七年	念二年九月	念二年九月	念四年五月	念四年五月	念四年九月	念八年八月	念八年八月	念一年一月
					經費由總館每月給廿元二	經費係全年數以下同		

浙江省社會教育概況

昌化縣立民衆教育館	餘杭縣立民衆教育館	餘杭縣立圖書館	海甯縣第二民衆學校	海甯縣立第一民衆學校	海甯縣立第二中心民衆學校	海甯縣立第一中心民衆學校	海甯縣立中山公園	海甯縣第五區立民衆教育館
城內文廟	倉前鎮	縣前街	第五區丁盧鎮永甯寺	第三區黃山址	石井鄉	斜橋	東海濱	斜橋鎮
章本範	章評	李崇第	朱鴻文	章斯玉	馬伯民	許來鴻	瞿炳奇	封保鹿
一〇一六	一〇二四	八四	(每期) 三三	(每期) 三三	三八	三八	三〇	四八
一〇一六	一〇二四	〇	三三	三三	一〇六	一三·五	三〇	〇
六〇〇	七四	五八	八〇	八〇	二四〇	二四〇	〇	三五
三〇	二四	六〇	一〇	一〇	二〇	元	〇	二七
一六	三〇	一六七	〇	二五	八	元	四·五	九
三〇	六	二四〇	三	五	二	元	七·五	五
〇一十九年	〇二十八年	〇三十二年	〇念四年二月	三	元五	〇同上	〇十八年九月	〇念一年八月
		全年費係以下同	同上	個	每星期五			

育館	平湖縣立第一區民衆教育館	平湖縣立第三區民衆教育館	平湖縣立第一區民衆教育館	平湖縣立第二區民衆教育館	平湖縣立第一區民衆教育館	海鹽縣立圖書館	海鹽縣立民衆教育館	崇德縣立第三區民衆教育館	崇德縣立民衆教育館
育館	新倉黃鶴狎	新埭西市李文燕	南門外	新埭鎮魏元祺	倉錢	教育局街方承謨	城內陸南肅	石灣煤沙街蔡蒙	西寺內孫榆
110	110	0	0	3,130	3,031	1,200	1,631	350	2,250
110	110	0	0	2,726	3,031	1,200	1,631	240	2,250
0	0	0	0	1,236	1,836	1,008	864	60%	1,308
110	0	0	0	155	26	133	20	10%	268
80	0	0	0	356	655	131	568	10%	655
60	3	0	0	468	37	106	6	10%	36
0	0	0	0	0	0	西七月十	西八月十	0	0
四月七年	三月十八年	六月十五年	六月十五年	十一月二年	七月念一年	七年十	八年	十月念二年	六月十九年
		現移交省立嘉興民衆教育館			該縣經令飭設縣立民衆教育館五所		永安湖區八月廿四立		

浙江省社會教育概況

吳興縣立民衆教育館	吳興縣立圖書館	吳興第五區立菱湖民衆教育館	吳興第一區立後林民衆教育館	吳興第六區立雙林民衆教育館	吳興縣立南潯民衆教育館	吳興縣立民衆教育館	桐鄉縣立公園	桐鄉縣立民衆教育館
城	城	菱	後	雙	南	錢山下	縣前街	日暉區日暉橋
內裘克謙	北方覺	湖吳復	林陶然	林鄭農友	潯紀雅琴	山下從峻	沈珪麟	朱鶴鳴
七二五四	一三三六	一〇三〇	一四四〇	一四四〇	一五〇〇	〇	四	九六
七二五四	一〇六一	七七一	六〇〇	五七六	一三〇〇	〇	三	四三
四四四四	六六三	三九六	四三三	七〇%	五〇%	〇	二四	六〇
七〇	二六〇	一〇〇	二四	八%	一〇%	〇	〇	一〇
一四八	一四〇	七〇	二二〇	三%	三〇%	〇	〇	一〇〇
五四	一〇〇	一六〇	二四	一〇%	五%	〇	〇	一〇〇
〇	地教參 考室	五	〇	〇	五%	〇	三	〇
十九年八月	廿三年七月	廿二年十月	廿三年七月一日	廿二年七月	十九年八月	廿二年九月	十八年十一月	十九年十一月
						經費在 總館內 支	該縣設有 縣立民校 五所	

鄞縣縣立中山公園	鄞縣縣立體育場	鄞縣縣立圖書館	鄞縣第八區立巡迴民衆教育館	鄞縣私立東錢湖圖書館	鄞縣立柳汀民衆教育館	鄞縣立東鎮柳汀民衆教育館	鄞縣立西鎮民衆教育館	鄞縣立古林民衆教育館	鄞縣立韓嶺民衆教育館
公園路	北 大路	府 側 街	姜 山	大 堰 頭	柳 汀 鎮	柳 汀 鎮	胡 家 坎	黃 古 林	韓 嶺 市
管 理 員	於 鳳 園 長	凌 仁 楡	徐 廉 清	戴 東 原	戴 虎 臣	戴 虎 臣	凌 厚 栽	丁 祥 瑜	宋 恩 溥
二、〇〇〇	三、四〇〇	三、六九三	一、六三三	一、三三三	六四二	六四二	二、三五六	二、三五六	二、三五六
一、八〇五	三、四〇〇	三、四〇〇	一、六三三	一、三三三	六四二	六四二	二、三五六	二、三五六	二、三五六
八六四	二、五〇〇	一、六二〇	七三	四四	五五二	五五二	一、三三〇	一、三三〇	一、二五四
四	二五	四〇・四	五	一〇〇	二〇	二〇	二八八	二八八	二七三・六
〇	六〇〇	三三〇・四	五	四九八	六〇	六〇	六〇八	六〇八	五七・六
五五七	二四	三三〇・五	四〇	二〇〇	一〇	一〇	一六〇	一六〇	一五二
三六十六年	〇十八年	〇十七年	〇廿年	〇十三年	〇廿一年	〇廿一年	〇廿三年	〇廿三年	〇十九年
十六年	三月	七月	十月	一月	一月	一月	八月	二月	十二月

浙江省社會教育概況

鎮海縣立民 教館	慈谿縣立中 心民校	慈谿縣立體 育場	橋民衆教育 館	慈谿縣立彭 館	慈谿縣立許 山民衆教育 館	徐姚縣立周 巷民教館	五民衆教育 館	慈谿縣立第 三學區中心 民衆學校	慈谿縣立第 三區陸 埠鎮	慈谿縣立民 衆教育館
城內中山 街	馬渚	候青門	彭橋鄉	許山城隍 廟	周行鎮	沈鴻轟	慈北沈師 橋埂田	馬達中	路廿五號	城中中華館
徐德揚	符復心	陳季康	童集寅	盧維治	王節和	每學期 三三三	沈鴻轟	馬達中	舒長	舒長
三〇四六同	一四一〇	二四二〇	一三六〇	一五〇〇	一三六〇	三三三	三三三	三三三	三六〇〇	三六〇〇
一、七五九	七二〇	三三八	一、〇二〇	九二八	一、〇二〇	二七	二七	四	五·六%	五·六%
三九七	一四四	一八	八五	一七〇	八五	六	六	三	一〇%	一〇%
三〇〇	一四	四	一七	一八	一七	二	二	〇	一七·六%	一七·六%
六〇〇	三〇	〇	八五	一六	八五	一	一	三	二二·六%	二二·六%
〇	〇	〇	〇	〇	〇	〇	〇	四	〇	〇
十九年 十二月	廿一年 九月	同上	廿五年 一月	廿五年 二月	廿五年 一月	廿三年 九月	廿三年 九月	廿三年 九月	十九年 八月	十九年 八月
						經費分 配每月 計				

定海縣立鎮 鯨民教館	域內公園		一、四、六同	七三	二四	二九〇	二六	〇十九年
定海縣立鎮 鯨民教館推行 場所	白泉	指導員 胡成琢	九、四同	四三	一〇一	二四三	一九	〇廿五年
定海縣立紫 微民教館	紫微鄉	王祐之	一、三、三同	七三	一〇〇	二四〇	二四〇	〇廿四年
定海縣立沈 家門民教館	沈家門	沈 鼎	一、三、六同	七〇	二〇〇	二四〇	二四〇	〇廿二年
定海縣立第 一中心民校	高亭天后 宮	沈孝庭	三、三	二〇	八	〇	二	〇廿五年
定海縣立第 二中心民校	瀝港	朱葆懋	三、二同	二四〇	四〇	四〇	三三	〇廿三年
定海縣立第 三中心民校	六橫島上 莊鄉	項龍飛	三、二同	二四〇	六〇	六三	〇	〇廿四年
甯海縣立民 教館	城南學宮	趙佑藩	一、二、五同	五二	一三三	二二〇	二七	〇廿五年
甯海縣立第 一中心民校	麻畝鄉	錢之培	二、七同	一六〇	七〇	二〇	二七	〇廿四年

象山縣立丹山民教館	象山縣立石浦民衆教育館	上虞縣立中山民衆教育館 湖鄉民教推廣區	上虞縣立大澤民衆教育館	上虞縣立章鎮民衆教育館	上虞縣立俞塘民衆教育館	上虞縣立中山圖書館	上虞縣立體育場
丹城鎮	石浦	西門外瓶 湘鄉	潘陳鄉	章鎮	謝家塘	城內崇聖 祠內	城中等祠
白圻榮	史致圻	李其盛	胡堯階	魏文柏	陳懋琦	周大昕	魏介康
九齒同	五三同	三四同	九齒同	八夫同	四三同	八四同	三〇同
六四	三五	三	六〇	四〇	二四〇	四〇	一六
一〇〇	四	四	八	六	四	四	三
八	元	二四	一八〇	一八〇	九	四	四
二二	四	七	三〇	二〇	六〇	二六〇	四
〇二十年	〇念四年	〇念四年	〇念一年	〇念二年	〇念五年	〇二十一年	〇廿四年
	該縣另設 縣立民校一所				經費係本 年度一學 期數		

浙江省社會教育概況

蕭山縣立民 教館	紹興縣立臨 浦民教館	紹興縣立東 關民教館	紹興縣立芳 分館	紹興縣立東 湖分館	紹興縣立門 鷄場民教館	紹興縣立中 山公園	紹興縣立救濟 院殘廢所附設 盲啞學校	紹興縣立圖 書館
城內運動 場	臨浦火神 廟	東關	芳泉	東湖	城內	城內	城內錦麟 橋	城內古貢 院
樓觀滄	湯敦	王襄平	申屠璠	周仲江	申屠璠		主孫慶麟 任	孫增祺
三五六同	二五六同	二五六同	(每月) 三同	(每月) 三五同	七〇六同		一、三〇〇同	三〇六同
一、六六	七〇	五%	〇	〇	五%	〇	一、二〇〇	一、三〇〇
二四〇	一四	二%	〇	〇	九%	〇	一〇	一八六
四五六	二六	一六%	〇	〇	八%	〇	〇	二四〇
四三	二六	一六%	〇	〇	三〇%	〇	〇	一、三〇〇
〇	〇	〇	〇	〇	〇	〇	〇	〇
三十八年	念三年 八月十日	廿二年 十二月	廿四年 四月	廿四年 十一月			廿二年 八月	念二年 一月
			同上	經費在 總館內 支		由縣政 府兼管		古越藏 書樓改 組

蕭山縣立中山公園	蕭山縣立第三中心民校	蕭山縣立第一中心民校	諸暨縣立第九十區民教館	諸暨縣立第二三區民教館	諸暨縣立第一區民教館	嵊縣私立民教館
城內	大橋胡家	城內城隍廟	墨城半山堂	楓橋楊神廟	塔鎮	縣前街
朱鏡人	傅夢德	駱駿	壽崇墨	魏燕然	蔣秋圃	袁雄杰
三〇同	四四	三六四	五〇同	五〇同	三四同	一、五四、二、三五、五
一四	一八五	〇	三六	三〇〇	二六	八六
四	四	四六	四	四	四	二五
一三	六	八四	八	一〇〇	四	一〇〇
〇	三	五二	四	五	八	二〇〇
〇十八年	二四廿三年	〇十八年	〇廿四年	〇廿四年	〇廿三年	〇十九年
	尚有縣立第二、四中心民校					

浙江省社會教育概況

浙江省社會教育概況

新昌縣立民 教館	嵊縣縣立石 道地中心民 校	嵊縣縣立鹽 宅中心民校	嵊縣縣立趙 宅中心民校	嵊縣縣立九 里斜中心民 校	嵊縣縣立大 山中心民校	嵊縣縣立小 柏中心民校	嵊縣縣立公 共體育場	嵊縣縣立中 山公園
城內	石道地	鹽宅	趙宅	九里斜	大山	小柏	東門外羅 星亭	鹿胎山
呂士珍	任晚香同 上	潘候同 上	盧化訓同 上	趙祖康均同 上	費鹿蕉	黃品璇	管理員無 樊云棠	財務委員 會保管
九〇	上	上	上	上	三〇同	三〇同	無	三同
〇							〇	
五五					八〇	八〇	〇	七
六					一〇	一〇	〇	〇
七					一〇	一〇	〇	〇
一〇四					二〇	二〇	〇	〇
〇					〇	〇	〇	〇
三十八年	同上	廿四年	廿四年	廿四年	同上	廿四年	廿一年	廿二年
該縣設立民 教館三所							該縣兼 管民教館	

臨海縣立三 台民教館	城內	林憲章	一、九四	一、三三	二八〇	三四	三八	〇	十九年 一月	東鄉白塔 寺設有 固鄉教 場
臨海縣立海 門民教館	海門	金舜功	四、元七同	二、三四	四五	一、〇五	五三	〇	廿九年 九月	該縣立 有縣七 民校七 所設 楊村施 教區
黃岩縣立民 教館	城內橫街	盧成偉	二、二七同	一、三四	二六	三七	三	〇	十九年 七月	
黃岩縣立圖 書館	九峯畚	王士森	七九·五 六九	二八	五	五	三〇〇	〇	元年一 月	
黃岩縣立城 區中心民校	大寺裏	馬雲堯	三〇〇同	一九二	三〇	四〇	二元	〇	廿四年 八月	
黃岩縣立洪 家場中心民 校	沙北鄉界 牌頭	李思愷	三〇〇同	一九二	三〇	〇	二元	〇	同上	
黃岩縣立橫 街中心民校	橫街賓興 祠	林宗憲	三〇〇同	一九二	四〇	四	二元	〇	廿三年 一月	
黃岩路橋中 心民校	路橋鎮	應耀	三〇〇同	一九二	五	五	〇	〇	同上	

溫嶺縣東區 中心民校	溫嶺縣北區 立澤國民教館	仙居縣立民校	仙居縣立民校	黃岩縣立第三區橫街鎮立第四保民校	黃岩縣立第一區拱西鄉十五保前洋民校	黃岩縣立烏岩中心民校	黃岩縣立頭陀橋中心民校	黃岩縣立院橋中心民校
橫河鄉	澤國鎮	鼓樓	城內文明樓	十七份王宅	前洋村	青江鄉	萬全鄉	仇屋村
壬厚田	鍾濤	葉永華	金飛	王章積	鄭啓仁	蔣世駿	林固	陳興讓
二六	五〇	一四	七六	一六	一六	三〇	三〇	三〇
二五·八	同	同	五四	同	同	同	同	同
一三·八	四四	八	六七%	一〇	一〇·五	一六	一六	一九
四〇	一六	二〇	一〇%	三	一	五	四	三
三〇	二五	一〇	二%	〇	三	八	四〇	一〇
四〇	一五	二〇	九·五%	一八	·五	四五	四	三元
二〇廿八年八月	二〇廿八年二月	同上	二〇廿七年七月	同上	同上	二〇廿四年九月	二〇廿四年八月	二〇廿四年八月

溫嶺縣南區 中心民校	松門鎮	陳定華	二四	二五	一七	六	一〇	一〇	〇	〇	廿二年 八月
溫嶺縣西區 中心民校	溫嶺鎮	王行俠	二四	二五・八	一三・八	七	〇	五	〇	〇	廿二年 七月
溫嶺縣立民 教館	城內東門	葉馨	三四・四	三三・三	一四三	三二	二四	四〇	〇	〇	十九年 八月
天台縣立民 教館	城內孔廟	王定威	六九	同	四八	六	一五	八	〇	〇	十九年
金華縣立民 教館	城內中山 公園	傅仕林	三九	同	齒%	一六%	一三%	七%	〇	〇	十七年 七月
金華縣立孝 順民教館	孝順鎮	嚴經章	六七	同	四九	四	八	四	〇	〇	廿五年 一月
金華縣立盞 環中心民校	盞環	倪彰聚	三六	同	二五	三	四	二	〇	〇	廿四年 八月
金華縣立曹 宅中心民校	曹宅	曹良元	三六	同	二五	三	二〇	一	〇	〇	同上
浦江縣立民 教館	城內	倪平成	一〇	同	七〇	一八	一〇〇	一〇〇	〇	〇	十九年 九月

該縣設有
縣立中心
民校二所

浙江省社會教育概況

1011

永康縣立英民校	永康縣立先民校	永康縣立象珠中心民校	永康縣立民教館	永康縣立圖書館	蘭谿實驗縣立西鄉村施教區辦事處	蘭谿實驗縣立民教館	武義縣立民教館	浦江縣立景濂公園
松康鄉	唐先鎮	象珠村	城內陳氏總祠	中麗鎮	谿西鎮	東門外大山	城內上街	縣城東門外
何耀珊	曹文模	黃傳經	盧海蛟	王亮熙	徐萍洲	朱秉鈞	湯瑞英	
三五同	三五 三三	二五 二五	一六 一三八	四〇同	六〇・六同	二四同	一、一〇三同	
一一〇	一一〇	一四	七九	三八	四六	一三〇	六六	
〇	五	四	一四〇	五	八七・四	一六八	一六	
五〇		五〇	一三〇	〇	六〇・三	二四〇	九〇	
三	〇	二	三〇〇	六〇	〇	三二	二四	
三十一月	〇二月	〇三月	〇五月	〇十月	〇二月	〇九月	〇月廿	
廿一年	廿二年	廿三年	廿八年	廿二年	廿四年	十九年	廿年四	

永康縣立洲 溪中心民校	方岩鄉	蔣岳奇	二五、三〇、九五	一四	六二	五〇	〇	〇	〇	廿一年 春
永康縣芝英 鎮立高級民 校	婆婆廳	應德慷	〇	一〇四	一一〇	四〇	五三〇〇・三五	五	廿二年 七月廿 九日	經費不敷 由校長捐 助撥付
湯溪縣立民 教館	城內	徐志彬	一、一六六	〇	〇	〇	〇	〇	〇	〇
東陽縣立第 一中心民校	淶石口	郭紹儀	三五四同	一九三	〇	六〇	一四	〇	〇	廿三年 三月
東陽縣立第 二中心民校	南上湖	金欽南	三五四同	一九三	〇	六〇	一四	〇	〇	廿四年 八月廿 九日
東陽縣立民 教館	城內學宮 東面	任武	一、五〇〇同	六八	一六二	二五八	二四〇	一三三	〇	廿九年 十月
義烏縣立民 教館	城內	李尙發	一、六五〇	〇	〇	〇	〇	〇	〇	〇
衢縣縣立民 教館	城內公園	方鴻美	四、四三同	六二%	三%	一〇%	一四%	〇	〇	十八年 十月
衢縣縣立民 教館樟樹潭 分館	樟樹潭	經費由總館支給								廿三年 六月

浙江省社會教育概況

龍游縣立第一中心校	龍游縣立民館	龍游縣立民館	龍游縣立第七區中心校	衢縣縣立第六區中心校	衢縣縣立第五區中心校	衢縣縣立第四區中心校	衢縣縣立第三區中心校	衢縣縣立第二區中心校
北門	湖鎮	儒學前	溪口村	大洲	上彭川	東村	西鄉	航埠
童振邦	張指導 雷員	童振邦	蔣學廉	方鍾靈	方汝定	江厚楨	王廉泉	程子雨
九〇 四·九	五七 五四·三	一七九 一·六三	二二 同	二二 同	二二 同	二二 同	二二 同	二二 同
〇	二四〇	一、二四	二〇	二〇	二〇	二〇	〇	二〇
七·五	四	二四	三〇	三〇	三〇	三〇	〇	三〇
一八·四	九三	二七九	二四	二四	二四	二四	〇	二四
元	矣	二八八	二四	二四	二四	二四	〇	二四
〇 七月	〇 四月	〇 九月	〇 同上	〇 十月	〇 八月	〇 七月	〇	〇 十月
廿二年	廿四年	廿一年	上	廿二年	廿二年	廿二年		廿二年

龍游縣立第一中心民校	龍游縣立第三中心民校	龍游縣立第四中心民校	龍游縣立第五中心民校	遂昌縣立民教館	遂昌縣立民教館	遂昌縣立公園	遂昌縣私立判川圖書館	遂昌縣第一區區立鄉村圖書館
湖鎮	上塘	官潭頭	上閣葉	妙高鎮黃耀	大拓鎮葉元先	妙高鎮周峯	判川王佩劍	建德鄉范治
張雷	勞震	璩良	葉如玉	一〇、二二、八九、六	二〇三、二〇三	一五、一五	〇、〇	〇、〇
九〇四·九	三〇二·九、六	三〇九·一	三〇一·五	五、四	七、五	一四	〇、〇	〇、〇
〇	一〇八	一〇八	一〇八	一三三	一七、五	二	〇、〇	〇、〇
一七·四	九·九	一〇	三·二	一八〇	三〇	〇	〇、〇	〇、〇
三、四	六·一	六	五·八	一五	五	〇	〇、〇	〇、〇
元	六	六	五	一五	五	〇	〇、〇	〇、〇
〇同上	吳八月	吳同上	吳同上	〇一月	〇十月	〇八月	〇三月	〇七月
同上	二年	同上	同上	十九年	十九年	十九年	二年	二年
							無固定款	同上

浙江省社會教育概況

館	建德縣立民 教館緒塘分緒	建德縣立民 教館坊城內三元	開化縣立第 一中心民校華埠鎮舒朗如	開化縣立民 教館廟內城舊文	常山縣立民 教館城內徐錫璋	江山縣立民 教館城內柴會川	遂昌縣立 第二學區中心民校蕉川葉薌	遂昌縣鎮立 公共體育場城內西傳純	遂昌縣第四 區立鄉村圖書館湖山鎮李圃
	塘詹仁澤	施競奎	舒朗如	余斐然	徐錫璋	柴會川	川葉薌	西傳純	湖山鎮李圃
	四六〇	三七〇 三七〇	三五〇 三五〇	九六 五三	二六一 〇	二四〇 〇	二〇〇 一六〇	〇 〇	〇 〇
	〇	二一九	一六七	六七	〇	〇	六	〇	〇
	一三	三三	三〇	八	〇	〇	三	〇	〇
	三〇	八六	一〇	六	〇	〇	六	〇	〇
	四	三七	一〇	一四	〇	〇	三	〇	〇
	〇	〇	四	〇	〇	〇	〇	〇	〇
	一月廿五年	九月十四年	九月廿四年	月廿年二			〇三月一年	〇七月二年	〇三月一年
	支總經 給館費 內在		一立尚 所民有 校校鄉					同 上	同 上

壽昌縣立民 教館	大同張銓	八夫	八夫	六%	三%	四%	一八%	五%	廿年三 月
壽昌縣立壽 昌鎮民校	壽昌鎮翁文元	一吳	一吳	六·七%	一七·七%	二〇·六			廿五年 二月
壽昌縣立陳 店鎮民校	陳店陳運南均同上								同上
壽昌縣立長 林鎮民校	長林口邵同春同上								廿二年 十月
桐廬縣立民 教館	南鎮保安坊胡家驥	一、三三	一、三三	八六	二〇	一五	二四〇		十九年 八月
桐廬縣立公 園	城西峙山同上	吳	吳	〇	一	〇	一		十九年 〇
桐廬私立質 素圖書館	質中鄉吳盛兆璜	二〇〇	二〇〇	二〇	二四	四〇	一六		十六年 〇六月
桐廬縣立橫 村中心民校	橫村鎮袁家理	六二	六二	三三	一〇	〇	八		廿四年 〇二月
遂安縣立民 教館	城內孔廟張一堃	一、五〇〇	一、五〇〇	八六	二三	二〇〇	二五三		十八年 〇十二月

浙江省社會教育概況

遂安縣立 二區中心民 校	遂安縣立第 三區中心民 校	遂安縣立第 四區中心民 校	分水縣立民 教館	分水縣立畢 浦中心民校	淳安縣立民 教館	淳安縣立威 坪中心民校	淳安縣立茶 園中心民校	永嘉縣立民 教館
洋	中	霞	城內中街	畢浦鄉賀鼎臣	城內孔廟童瑞山	威坪鎮邵振銘	茶園方志梅	城內邱鳴和
村王豐疇	山程采琪	社王啓勛						
100	100	100	六·五	三·五	一·五〇〇	二·五	二·五	四·八五
100	100	100	〇	三·五	一·五〇〇	三·二	三·三	〇
六〇	六〇	六〇	三	六	八六	八七	八四	〇
四〇	四〇	四〇	七	二·五	二·〇	九〇	九〇	〇
〇	〇	〇	八·五	二·〇	二·四〇	三·〇	三·〇	〇
〇	〇	〇	八	四	二·七六	四〇	四〇	〇
〇	〇	〇	三	一	〇	〇	七	〇
廿二年 十月	同上	同上	廿四年 四月	廿四年 九月一日	廿二年 十一月 恢復	廿四年 一月	同上	
			經費係 每月數					

瑞安縣立民教館	瑞安縣立圖書館	平陽縣第二區立教館	平陽縣第三區立教館	平陽縣第四區立教館	平陽縣第五區立教館	平陽縣立民教館	平陽縣立民教館	平陽縣立民教館	玉環縣立民教館
城內文廟趙熙	公園內胡經	鰲江鎮黃容	靈溪鎮肅漢傑	宜山鎮陳錫琛	北港林光熙	橫陽鎮考黃百川	第一區宋林國珽	城內文廟董運鈺	
一、〇八八	六〇〇	三〇〇	五五〇	三六〇	三二〇	二〇〇	〇	一、三〇〇	一、三〇〇
一、八〇〇	六〇〇	一五〇	〇	三六八	三二〇	〇	〇	一、三〇〇	一、三〇〇
六七二	三五四	一五〇	二五四	二〇九	一八〇	一、二八	〇	六七一	六七一
一三四	二〇	三〇	一三六	六〇	四八	二六	〇	一三〇	一三〇
一三三	一六	三〇	九	八四	六	三四	〇	一六〇	一六〇
一五〇	一八〇	五〇	一〇二	二七	三	二四	〇	三五六	三五六
〇	〇	四	〇	〇	〇	〇	〇	〇	〇
五月十八年	七月廿四年	八月廿三年	一月廿一年	三月廿三年	十月廿二年	十二月十八年	八月廿四年	十月十八年	十月十八年
							支館內開		

浙江省社會教育概況

山特 緙雲縣 立名 民校	緙雲縣 立民 教館	麗水縣 立民 教館	麗水縣 立民 分館	青田縣 立民 教館	泰順縣 立民 教館	樂清縣 立民 教館	玉環縣 立中 心民校	玉環縣 第四 區立民 教館
迴石鄉	城內仙岩巷	城內文廟	度河風月亭	城內王蔭槐	城內高鍾岳	城內劉峻	楚門邱祖聖	北魁星閣
李伯蔭	呂學芬	孫慶禧	徐志明	王蔭槐	高鍾岳	劉峻	邱祖聖	陳啓英
二〇	一〇九	三七三	〇	八八	一〇三	一〇四	二六六	四〇〇
二〇	九八・三	三七三	〇	〇	一〇三	〇	二六六	四〇〇
〇	五三・二	三〇八	〇	〇	六六	〇	一八〇	一八〇
二〇	二九・六	三四	〇	〇	三	〇	〇	五
〇	一三・四	五四	〇	〇	二四	〇	〇	七
〇	一四	三四	〇	〇	一〇	〇	一〇	二〇
〇	〇	三九	〇	〇	四	〇	二六	八〇
廿四年 八月	十九年 十二月	十九年 五月一	廿四年 十一月	廿四年	十九年 二月	十九年	廿三年 一月	十六年
另有鄉立 民校七所			經費在 總館內 支給		該縣設有 縣立民校 三所私立 二所		辦公及 事業費 八十元	

雲和縣立民 教館	舊住學署	李元白	一、二、三	一、二、三	六四	八	二六〇	一六〇	〇	十九年 二月
松陽縣立民 教館	南	鎮林葆桂	一、二、三、 四、五	一、二、三、 四	六四	二六	一六四	二五	〇	十九年 三月五日
慶元縣立民 教館	東門外	吳汝鹽	八、九	〇	三五	四	九六	二〇	二六	廿年 七月
景甯縣立民 教館	城	內朱紹壽	四、五、 六	四、五、 六	三〇〇	五	五	七	〇	廿年 八月
龍泉縣立民 教館	城內東昇 街	季劍	一、二、三、 四	九〇、四	六六	二〇	四	二	三	十九年 三月
宣平縣立第 一民教館	縣	前鄭鈞	一、二、三、 四	一、二、三、 四	九〇	二五	二四	一五	〇	廿年 十月
宣平縣立第 二民教館	塘	邵士仁	三、四	三、四	一九	五	六	六	〇	廿年 十二月
宣平縣立第 二民校	第六期老 鼠巢	江泉	五	〇	〇	〇	〇	〇	〇	廿年 十月
宣平縣立第 三民校	第三區四 百田	王越	五	五	六	三	〇	六	〇	廿年 五月

浙江省社會教育概況

宣平縣立第四民校	第四區俞孝庭	癸	癸	癸	癸	癸	癸	癸	癸	廿二年九月
----------	--------	---	---	---	---	---	---	---	---	-------

附註 一、本表所列各社教機關係據各縣報廳有案者填入，其未呈報者，不及列入。

二、本表所列民衆學校係指單獨設立，其由各中小學附設者因校數衆多，概未列入。

二 民衆俱樂部一覽

名	稱	主管機關	主任	部	組	織	每月經費	成立日期	地址	備	考
杭州民衆俱樂部	浙江省黨部	劉孟千	分民衆教育，娛樂技術，書報學術，體育衛生等五股	三	廿年七月	杭州民權路					
杭州市南民衆俱樂部	同	上龐菊甫	除不設民衆教育股外均同上另設事務股	二	廿二年八月	杭州鼓樓					
杭州市東民衆俱樂部	杭州市青年勞動服務團	王德懋			廿二年三月	杭州市白衣寺				該部原屬浙江省黨部創辦	
杭縣三墩民衆俱樂部	杭縣縣黨部	指導員胡其元	分閱覽，娛樂，民教，體育等部分	四	廿二年六月	杭縣三墩鎮					
杭縣留下民衆俱樂部	同	上鄭明徵		上	廿二年七月	杭縣留下天曹古觀					

於潛縣民衆俱樂部	於潛縣黨部	總幹事分書報學術，娛樂技術 黃達青，民衆教育三股	〇廿三年	城內	
昌化縣民衆俱樂部	昌化縣黨部	總幹事分智能，康樂，總務三 王家清股	〇廿三年三月一日	城內	由會員捐助經費
新登縣民衆俱樂部	新登縣黨部	何文獻同	九廿年十月一日	西門城樓	
崇德縣民衆俱樂部	崇德縣黨部	管理員分閱報，奕棋乒乓，音 陳泮文樂四部分	四月廿二年七	太平街	
平湖縣民衆俱樂部	平湖縣黨部	總幹事分閱覽，奕棋，音樂， 丁裕長乒乓，划船等部分	元月廿二年七	大街景賢祠	聯合各法團組織
吳興縣民衆俱樂部	吳興縣黨部	陸仁夫 分智能，康樂，總務三	四月廿一年八 前六號	城內月河鄉 英士里府學	
鄞縣民衆俱樂部	鄞縣縣黨部	王甯濤同	上 〇月廿二年十	縣學街郡廟 舊址	聯合各法團發起
慈谿縣民衆俱樂部	慈谿縣黨部	俞忠精同	上 〇月廿二年三	孔廟	
定海縣民衆俱樂部	定海縣黨部	同	上 〇月廿四年四	城內	

浙江省社會教育概況

諸暨縣民衆俱樂部	諸暨縣黨部	楊鉅松	分書報學術，體育衛生，經濟生計，民衆教育，娛樂藝技等五股	空月廿二年七 城內	
餘姚縣民衆俱樂部	餘姚縣黨部	倪天爵	同	上 吾月廿二年八 城內鼓樓	
臨海海門民衆俱樂部	臨海縣黨部	潘夢麟	同	上 二三月廿三年一 海門	由區分部會同各團體學校組織
黃岩縣民衆俱樂部	黃岩縣黨部	鄭韞	同	上 一二月廿三年六 城內	
溫嶺縣民衆俱樂部	溫嶺縣黨部	蔡秉文	分智能康樂總務三股	二三月廿三年三 同上	
東陽縣民衆俱樂部	東陽縣黨部	杜正	指導員分書報學術，娛樂藝技三股	三四月廿二年十 城內張氏忠臣祠	聯合各機關團體人士組織
永康縣民衆俱樂部	永康區黨部	徐介安	總幹事分智能，康樂，總務三股	五十月廿四年雙 城內學宮	
浦江縣民衆俱樂部	浦江縣黨部	祝世昌	總幹事分書報學術娛樂藝技，體育衛生等股	三四月廿一年五 城內太極宮	聯合各法團人士組織
衢縣縣學塘民衆俱樂部	衢縣縣黨部	方光森	指導員分閱覽，音樂，體育等	三四月廿四年二 城內舊文廟	同上

部	開化縣民衆俱樂部	開化縣黨部	張紀銘	分民校，閱覽，音樂，體育等部分	元廿三年八月	城內	
部	淳安縣民衆俱樂部	淳安縣黨部	徐幹	事 僅設娛樂部分	二月廿一年七月	縣黨部內	
部	永嘉縣民衆俱樂部	永嘉縣黨部	方德植	分書報學術，娛樂技藝，經濟生計，民衆教育，體育衛生等五股	五月	城內府學巷	
部	樂清縣民衆俱樂部	樂清縣黨部	指導員 王育英	同	二月廿四年六月九日	城內	
部	瑞安縣民衆俱樂部	瑞安縣黨部	趙熙	分智能康樂總務三股	六月廿二年雙十節	城內	
部	麗水縣民衆俱樂部	麗水縣黨部	陳紹平	分娛樂，閱覽，問字代筆三部分	三月廿一年三月	同上	
部	青田縣民衆俱樂部	青田縣黨部	總幹事	分書報學術，娛樂技藝，民衆教育三股	七月廿四年四月八日	同上	聯合各法團組織
部	松陽縣民衆俱樂部	松陽縣黨部	何鵬	分閱覽娛樂奕棋等部分	四月廿二年十月一日	同上	
部	景甯縣民衆俱樂部	景甯區黨部	葉秉芬	分閱娛樂二部分	三月廿三年一月十日	同上	

浙江省社會教育概況

1735553

浙江省社會教育概況

——民國二十五年四月出版——

(每本收回印刷費大洋兩角)

編輯者 浙江省教育廳第三科

發行者 浙江省教育廳公報室

印刷者 杭州長興印刷公司

上海圖書館藏書



A541 212 0015 0172B

3-2508

~~H3553~~