





禮書卷第三十五

田疇圖

禮書

尚書中星

月令中星

二十四氣

率壺刻漏之圖

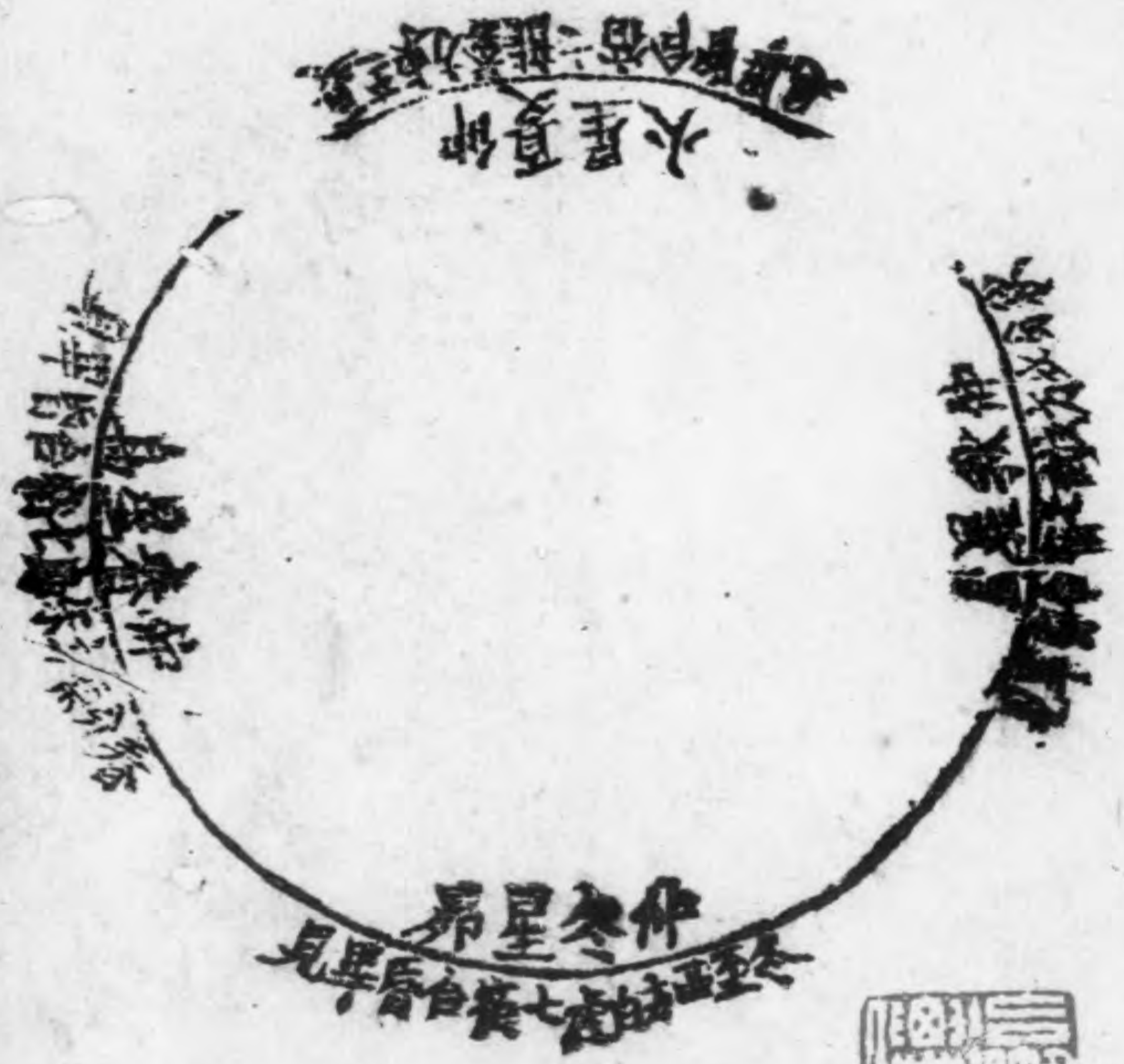
壺

箭

尚書中星

正義曰方七宿各成一形東方龍形西方虎形皆南首而北尾南方鳥形北方龜形皆西首而東尾仲夏日在室與而入於酉地則初昏之時也

在午極星在巳極星在辰吳徐氏注極星在辰也



禮書

禮書



春有三月既正仲春轉以推至孟之月亦可知也焉融鄭云以爲是春三月  
 在南方春分之昏七星中仲夏之昏三星中秋分之昏四星冬之昏四星  
 皆舉正中之星而星不  
 爲一方隨處此與此異  
 月令中星圖



星於子故日之行也自北而西歷南而東冬至在  
 牛春分在婁夏至在東并秋分在角月令正月在營室  
 二月在奎三月在胃四月在畢五月在東并六月在柳  
 七月在翼八月在角九月在房十月在尾十一月在斗  
 十二月在婺女則婁并角以三仲月中言之也斗以  
 冬月本言之也其餘或舉月本或舉月末不必皆月  
 也日遡於天故星春則見南夏則見東秋則見北冬  
 見西仲春日中星鳥則昏之時并鬼在午柳星張在  
 軫翼在辰仲夏日永星火則角亢在午房心在巳尾  
 箕在辰仲秋宵中星虛則奎婁在午胃卯畢在巳觜  
 在辰仲冬日短星昴則斗牛在下女虛危在巳室壁在  
 辰月令正月昏參中旦尾中二月昏弧中旦建星中三  
 月昏星中旦牛中四月昏翼中旦文中五月昏亢中旦



危中六月昏火中旦奎中七月昏建星中旦畢中八月  
昏牛中旦觜中九月昏虛中旦柳中十月昏危中旦七  
星中十一月昏壁中旦軫中十二月昏婁中旦氏中蓋  
書之所言皆昏星也火房心也書於仲夏舉房心而月  
令舉亢書於仲秋舉虛而月令舉牛書於仲冬舉  
昂而月令舉壁則書之中星常在後而月令中星常  
在前蓋月令舉月本書舉月中也考之漢志正月節  
昏畢中旦尾中正月昏參中旦箕中二月節昏井中  
旦斗中二月中昏鬼中旦斗中三月節昏星中旦斗中  
三月中昏張中旦牽牛中四月節昏翼中旦殺女中四月  
中昏角中旦危中五月節昏亢中旦危中五月中昏  
氏中旦室中六月節昏火中旦奎中六月中昏尾中  
旦箕中七月節昏箕中旦胃中七月中昏斗中旦畢中

八月節昏斗中旦參中八月中昏牽牛中旦井中九月  
節昏女中旦鬼中九月中昏虛中旦星中十月節昏亢  
中旦張中十月中昏室中旦翼中十一月節昏壁中旦  
軫中十一月中昏奎中旦亢中十二月節昏婁中旦氏  
中十二月中昏胃中旦心中月令於四月五月十二月  
昏旦舉節氣之星於八月昏旦舉中氣之星於十月昏  
舉節氣之星於正月六月十月旦舉節氣之星於正月  
八月九月昏舉中氣之星於三月七月旦舉中氣之星  
或舉朔氣或舉中氣猶書於七星或舉其名或舉其  
次皆玄見也昔王孝通詰傅仁均推步之法謂日短星  
昴以正仲冬七宿畢見舉中宿言而仁均專守昴中  
不亦謬乎文月令冬昏東壁中明昴中非為常准若堯  
時星昴昏中差至東壁然則堯前七千餘載冬至昏翼



中日應在東井井極北去人最近故暑斗極南去人最  
 遠故寒寒暑易位必不然也然則聖人南面視四星之中  
 者豈徒然哉九以授民時秩民事而已書傳曰主春者  
 張昏中可以種穀主夏者火昏中可以種黍主秋者虛  
 昏中可以種麥主冬者昴昏中可以收斂不特是也龍  
 見而雩火流而授衣天根見而成梁水昏正而裁日至  
 而畢則九所以奉天順人莫不視乎此也

月令二十四氣



劉歆三統曆正月立春節雨水二月驚蟄節春分中



三月穀雨節清明中四月立夏節小滿中五月芒種節  
 夏至中六月小暑節大暑中七月立秋節處暑中八月  
 白露節秋分中九月寒露節霜降中十月立冬節小雪  
 中十一月大雪節冬至中十二月小寒節大寒中然月令  
 孟春蟄蟲始振而非二月仲春始雨水而非正月仲夏  
 小暑至而非六月孟秋白露降而非八月者鄭氏釋月  
 令謂夏小正正月啓蟄漢始以啓蟄為正月中然則劉歆  
 以驚蟄在二月蓋謂蟄蟲正月始驚二月大驚故移驚  
 蟄於二月也其他與月令不同者蓋月令或原其始或  
 要其終其實記時而已非必如曆之詳也考諸傳記五  
 日為候二候為氣六氣為時四時為歲歲之氣二十有  
 四而候七十有二然則一月之內六候二氣朔氣常在  
 前中氣常在後朔氣在晦則後月閏中氣在朔則前月

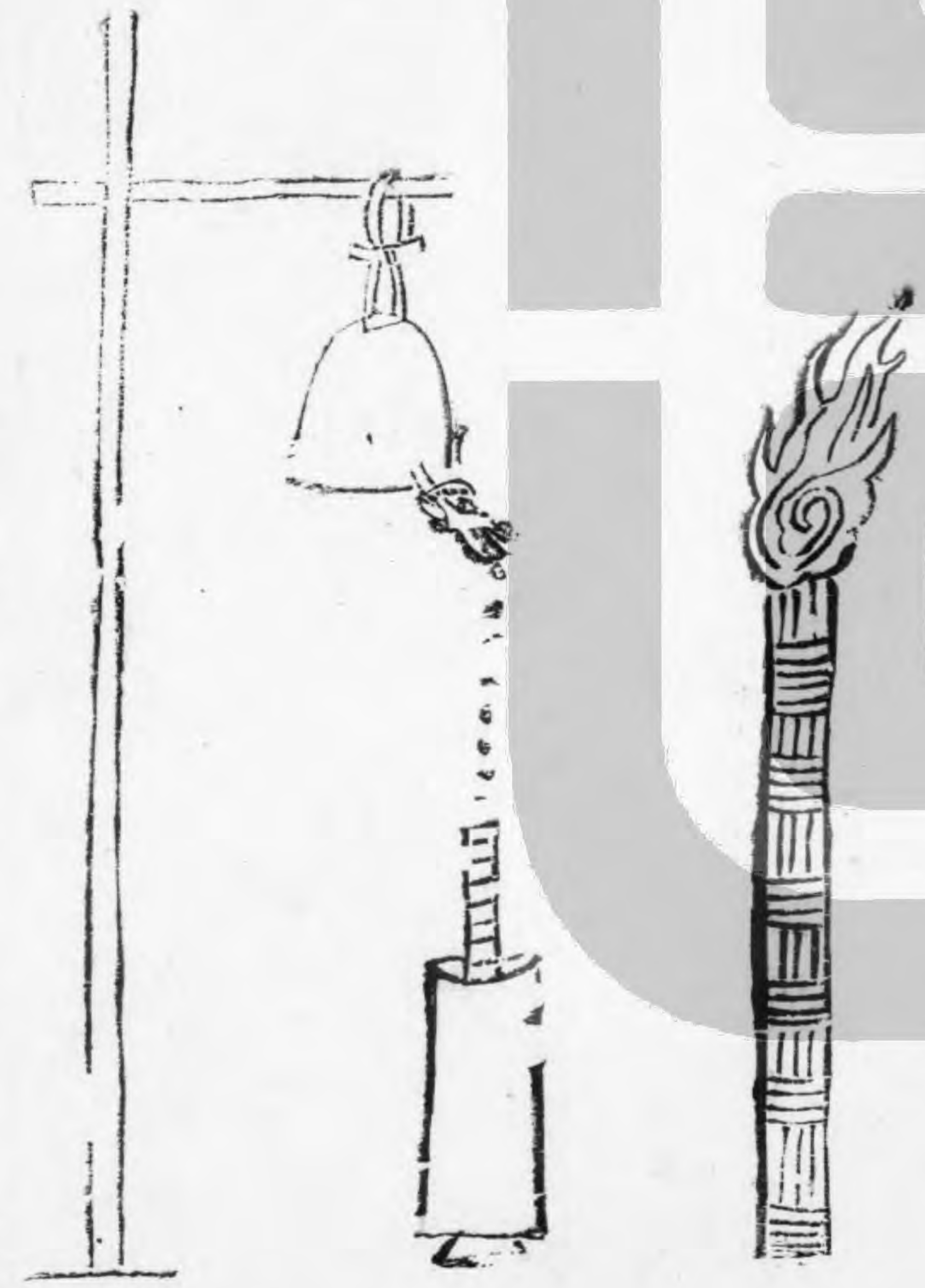
閏朔氣有入前月而中氣常在是月半數周則為歲朔  
 數周則為年是年不必具四時而歲必具十二月也二十  
 四氣播於十二月之中一氣十有五度則二十四氣三百  
 六十度其餘五度四分度之一度分為三十二則五度  
 為百六十四分度之一又為八分總百六十八分布於  
 二十四氣之中而氣得七分中朔大小不齊則氣有十  
 六日者有十五日七分者是以三十三月已後中氣有  
 晦不置閏則中氣入後月矣

挈壺漏刻之圖

|    |        |        |
|----|--------|--------|
| 五月 | 節晝四十八分 | 夜五十一四分 |
| 二月 | 節晝五十三分 | 夜四十六七分 |
| 三月 | 節晝五十八分 | 夜四十二分  |
| 四月 | 節晝六十三分 | 夜三十七分  |



|     |                    |        |
|-----|--------------------|--------|
| 五月  | 節晝六十四九分<br>中晝六十五   | 夜三十五分  |
| 六月  | 節晝六十四七分<br>中晝六十三八分 | 夜三十五三分 |
| 七月  | 節晝六十三三分<br>中晝六十二分  | 夜三十六二分 |
| 八月  | 節晝五十七八分<br>中晝五十五二分 | 夜三十七七分 |
| 九月  | 節晝五十二六分<br>中晝五十三分  | 夜三十九八分 |
| 十月  | 節晝四十八二分<br>中晝四十六七分 | 夜四十二二分 |
| 十一月 | 節晝四十五五分<br>中晝四十五   | 夜四十七四分 |
| 十二月 | 節晝四十五八分<br>中晝四十六八分 | 夜四十九七分 |
|     |                    | 夜五十一八分 |
|     |                    | 夜五十三三分 |
|     |                    | 夜五十四五分 |
|     |                    | 夜五十五   |
|     |                    | 夜五十四二分 |
|     |                    | 夜五十三二分 |



周禮挈壺氏下士六人掌挈壺以令軍井九軍事縣壺以序聚濼九喪縣壺以代哭者皆以水火守之分以日夜

以火守壺者夜則視刻數也分以日夜者晝晝夜刻也漏之箭晝夜共百刻也夏之間有長短焉太史立成法有四十八箭挈壺謂結之於竿前謂之挈也

及冬以火爨鼎水而沸之而沃之

正義曰鄭謂太史立成法有四十八箭者此據漢法而言



則以器盛四十八箭前名百刻以壺盛水懸於箭上節而下之水濇一刻四十八箭者取倍二十四氣也鷄人大祭祀夜

時擊壺氏不能掌其職焉正義曰置箭壺內刻以為節而濇之水九國事為期與告

之時齊詩東方未明刺無節也朝廷興居無節號令不

也梁漏刻經云漏刻之作蓋肇於黃帝之日官乎夏商之

代渾天儀制曰以銅為器再疊差置實以清水下各開

孔以玉虬吐漏水入兩壺右為夜左為晝般夔漏刻法

曰為器三重圓皆徑尺差立於方輿之上為金龍口吐

水轉注之其鑄金為司辰具衣冠以兩手執箭壺蘭瀝

刻法曰以銅為鴻鳥以引器中水以銀龍口中吐之

周天之星二十有八而星之辰十有二辰之度三十有

奇十二辰之度三百六十五有奇星辰循天而左旋日

月五星遡天而右轉日陽也舒而邊故暮而周月陰也

為歲歲三百有六旬有六日而日之長短矣差不一齊先

王於是刻箭送漏以揆之此挈壺氏所以設也蓋日之

行也斗建寅則出乙而漸北斗建午則出艮而漸南漸

北則春既分而晝加長漸南則秋既分而晝加短長短

不過百刻而已故晝長六十刻夜短四十刻晝短四十

刻夜長六十刻然天之晝夜以日之出入為分人之晝夜

以天之昏明為節明常先於日出昏常後於日入則日

出之前二刻半為明日入之後二刻半為昏損夜五刻

以裨於晝故夏三晝六十五刻夜三十五刻冬至晝四

十五刻夜五十五刻二分之二十五刻夜四十五刻

自春分以至夏至晝所增之九刻有半自夏至至秋分

所減者亦然自秋分至於冬至晝所減者十刻有半自

冬至至於春分晝所增者十刻有半自春分至於夏至晝

所增者十刻有半自夏至至於秋分晝所減者十刻有半

自秋分至於冬至晝所減者十刻有半自冬至至於春分

晝所增者十刻有半自春分至於夏至晝所增者十刻有半

自夏至至於秋分晝所減者十刻有半自秋分至於冬至

晝所減者十刻有半自冬至至於春分晝所增者十刻有半

自春分至於夏至晝所增者十刻有半自夏至至於秋分



冬至以至春分所加者亦然挈壺之法蓋為箭四十八以  
候二十四氣大率七百大半而易一箭孔類達謂浮箭  
壺內以出刻為准賈公彥謂漏水壺內以沒刻為度蓋  
各述其所聞而已雖浮沒不同大槩一也渾儀制曰鑄  
金銅人為胥徒居壺之左右以左手握箭右手持刻以  
別早晚則出刻之說與此合歟挈壺氏曰九軍事懸壺  
以序聚橐九喪縣壺以代哭者皆以水火守之分以晝  
夜及冬則以火爨鼎水而沸之而沃之則以火爨鼎使之不凝  
以火守壺使之不差施之於軍事所以嚴敬守施之於喪  
事所以嚴凶哀以至朝廷朝夕禮亦常以是為節焉然春  
官雞人九國事為期則告之時而齊詩特罪挈壺氏者蓋  
天子備官挈壺掌漏雞人告之諸侯則掌漏告時於挈壺氏而  
禮書卷第三十五終

禮書卷第三十六

璿璣

玉衡

測景圖

土圭

致日月之法

十日

十二風

水平法

為規識日法



璿璣



玉衡

書曰在璿璣玉衡以齊七政易曰觀乎天文以察時變  
 周禮馮相氏掌十有二歲十有二月十有二辰十有二  
 十有八星之位辨其敘事以會天位保章氏掌天星以  
 志星辰日月之變動以觀天下之遷辨其吉凶以星土  
 辨九州之地所封封域皆有分星以觀妖祥匠人建國  
 夜考之極星然則周之察候蓋亦不過璿璣玉衡之法  
 而已禮無明證不可考也荀卿曰璇玉璣珠說文曰璿  
 美玉也孔穎達曰以璿為璣以玉為衡璣為運轉衡為橫  
 簫懸珠以象天而以衡窺之漢謂之渾天儀是也蔡邕  
 謂衡長八尺孔徑一寸言天體者有三家一曰周髀二  
 曰宣夜三曰渾天宣夜有其名而無說周髀有其術而  
 無驗惟渾天為近之後世候壺銅儀則其法也楊雄云  
 或問渾天曰落下闳造之鮮于妄人度之耿中丞象之



幾幾乎莫之能違問天曰蓋哉應難未幾也說者以蓋  
 天為周髀則雄於二者特取渾天而已古之論周髀者  
 謂天地中高外下北極所臨為天地中日月周行於旁  
 日近為晝日遠為夜論渾天者謂地居中而天周焉日  
 在地上為晝在地下為夜是以後漢張衡鄭康成陸續  
 吳之王藩晉之姜岌葛洪江南皮延宗錢樂之徒皆祖  
 渾天而傳之蓋其眊精稜察災祥有足驗焉故也

測景圖



土圭 尺有五寸



周官大司徒曰以土圭之法測土深正日景以求地中  
 日南則景短多暑日北則景長多寒日東則景夕多風  
 日西則景朝多陰日至之景尺有五寸謂之地中玉人  
 曰土圭尺有五寸以致日以土地為相氏曰冬夏致日  
 春秋致月以辨四時之序匠人曰晝參諸日景鄭康成  
 曰晝漏半而置土圭表陰陽審其南北景短於土圭謂  
 之日南則地於日為近南也景長於土圭謂之日北則  
 地於日為近北也東於土圭謂之日東則地於日為近  
 東也西於土圭謂之日西則地於日為近西也如是則  
 寒暑陰風偏而不知是未得其所求九日景於地千里



而差一十又曰景尺有五寸者南戴日下萬五千里地  
與星辰四遊升降於三萬之中是以半之而得地之中  
鄭司農曰夏至之日立八尺之表其景適與土圭等謂  
之地中今潁川陽城地為然傳曰冬至日置八神樹八  
尺之表日中視其景如度者歲美人和畧不如度者歲  
惡人偽神讀如引八引者樹枝於地四維四中引繩以  
正之畧進則水畧退則旱進尺二寸則月食退尺二寸  
則日食

古者土圭必植五表地中植中表千里而南植南表  
千里而北植北表東西二表相去如之先儒謂天地  
相距八萬里其升降也不過三萬里之中自景於表  
移一尺則於地差千里故於相距准表之度  
而表八寸以升降之半准土圭之度而圭尺有五

寸是以夏至日在東其地升而南游萬三千里則去  
日近矣故晝漏以半景尺五寸冬至日在東其地降  
而北游亦萬三千里則去日遠矣故晝漏以半景尺  
三寸蓋有所傳然也致日以冬夏之晝漏言敬  
經六司徒特於夏求地中者經言以寸為三也所謂  
日南則景短多暑日北則景長多寒日東則景夕多  
風日西則景朝多陰者於日為近南則南表之北得  
景尺四寸其地多暑於日為近北則北表之北得景  
尺六寸其地多寒於日為近東則晝漏以半日已夕  
矣其地多風於日為近西則晝漏以半日未中矣其  
地多陰先王以四表明中表之正以中表定四方之中在地  
則無道里遠近之不均在天則無寒暑風陰雨之不  
和萬物得極其高大故至於阜得其宜由其道故至



於安然後以建王國焉匠人所謂畫象諸日景夜考  
諸極星蓋如此也易言巽為風禮言東多風蓋風之  
所屬者東方也五行傳以風屬中央失之矣

### 致日月之法

禮曰大明生於東月生於西詩曰日居月諸出自東  
方又曰東方之日東方之月蓋月之始則生於西其  
盛則生於東揚子曰月未望則載魄于西既望則終  
魄于東漢書謂日有中道月有九行中道黃道也黃  
道北至東井南至牽牛東至角西至婁夏至日在東  
井而北近極星則晷短故二八尺之表而景尺五十  
之至日在牽牛而南遠極星則晷長故立八尺之表  
而景丈三尺春分日在婁秋分日在角而中於極星  
則景中故立八尺之表而景七尺三寸六分日陽也

陽用事則日進而北晷進而長陽勝故為溫為暑陰用  
事則日退而南晷退而短陰勝故為涼為寒若日失  
節於南則晷過而長為常寒失節於北則晷退而短  
為常燠此四時致日之法也月之九行在東西南北  
有青白赤黑之道各二而出於黃道之旁立春春分  
月循青道而春分上弦在東井圓於角下弦於牽牛  
立秋秋分循白道而秋分上弦在牽牛圓於婁下弦  
於東井立冬冬至北從黑道立夏夏至南從赤道古  
之致月者不在立春立秋而常在二分不在二分之  
望而常在弦者以月入八日與不盡八日得陰陽之  
正平也考之於經仲夏平秩南訛敬致冬夏致日  
春秋致月則致日不於春秋致月不於冬夏而漢書  
有春秋致日之事蓋兼後世之法也然日之與月其



陰陽尊卑之辨若君臣然觀君居中而佚臣勞近君則威損遠君則勢盛威損與君異勢近君則同月遠日則其光盈近日則其明闕未望則出西既望則出東則日有中道月有九行之說蓋足信也

十日

周官馮相氏掌十日之位曲禮曰外事用剛日內事用柔日則甲丙戊庚壬五奇剛日也乙丁己辛癸五偶柔日也甲木之剛己土之柔故己配甲乙木之柔庚金之剛故乙配庚丙火之剛辛金之柔故辛配丙壬水之剛丁火之柔故丁配壬戊土之剛癸水之柔故癸配戊其相生以相繼其相尅以相治故木王則火相水廢金囚而土死火王則土相木廢水囚而金死土土則金相火廢木囚而水死金王則水相土廢火囚而木死水王則木相金廢土囚而火死施於一日則為旦暮夜之期施於一歲則為春夏中央秋冬之候施於一旬而五行之理亦具矣先王於內外之事可以不順之乎外事師田外祭之類故用剛日詩吉日維戊既伯既禱吉日庚午既差我馬春秋壬午大閱甲午治兵是也內事冠婚內



祭之類故用柔日書丁未祀于周廟春秋已卯祭乙酉  
言禘于莊公丁丑作僖公主丁卯大事于太廟辛巳有  
事于大廟辛巳立武宮癸酉有事于武宮丁丑夫人姜  
氏入是也士之始虞再虞用柔日三虞卒哭他用剛日  
何也始虞再虞曰哀薦禘事三虞卒哭曰哀薦成事禘  
事則凶而已凶陰也故用柔日成事則變而之吉吉陽  
也故用剛日亦外剛內柔之意也郊外事也日用辛社  
內事也日用甲何也甲者日之始而主生辛者乾之仁  
而主成萬物之主本乎社其成功則歸諸天故社用甲  
而郊用辛不可以內外統之也然則先王之於十日以  
生五聲則戊癸為宮庚乙為商甲己為角丙辛為徵壬  
丁為羽是也以配仁義則先甲後田先庚後庚甲斷仁  
庚斷義是也以禮鬼神則以其至之日而享以其物以

去天為則方書十日之號之於萬全動作注  
奉順然後天人之道尽矣夫有日必有辰日以辰  
辰以日為母母為幹子為支故日甲乙則辰寅卯日丙  
丁則辰午未日庚辛則辰申酉日壬癸則辰亥子日戊  
己則辰戌丑未而甲子在入則始甲子次乙丑順而數  
之以陽主進故也在地則始甲戌癸酉逆而數之以  
陰主退故也

十二風

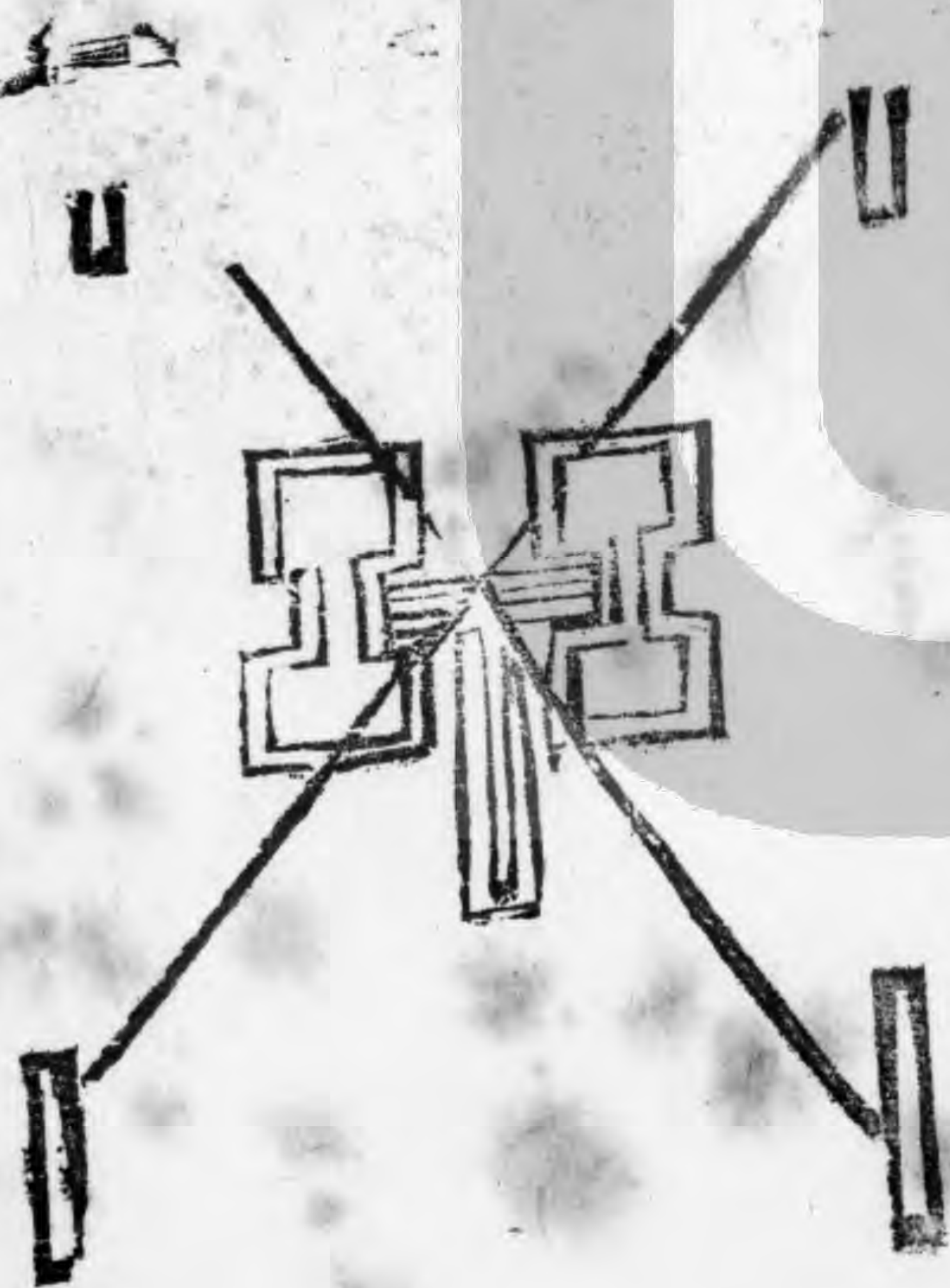




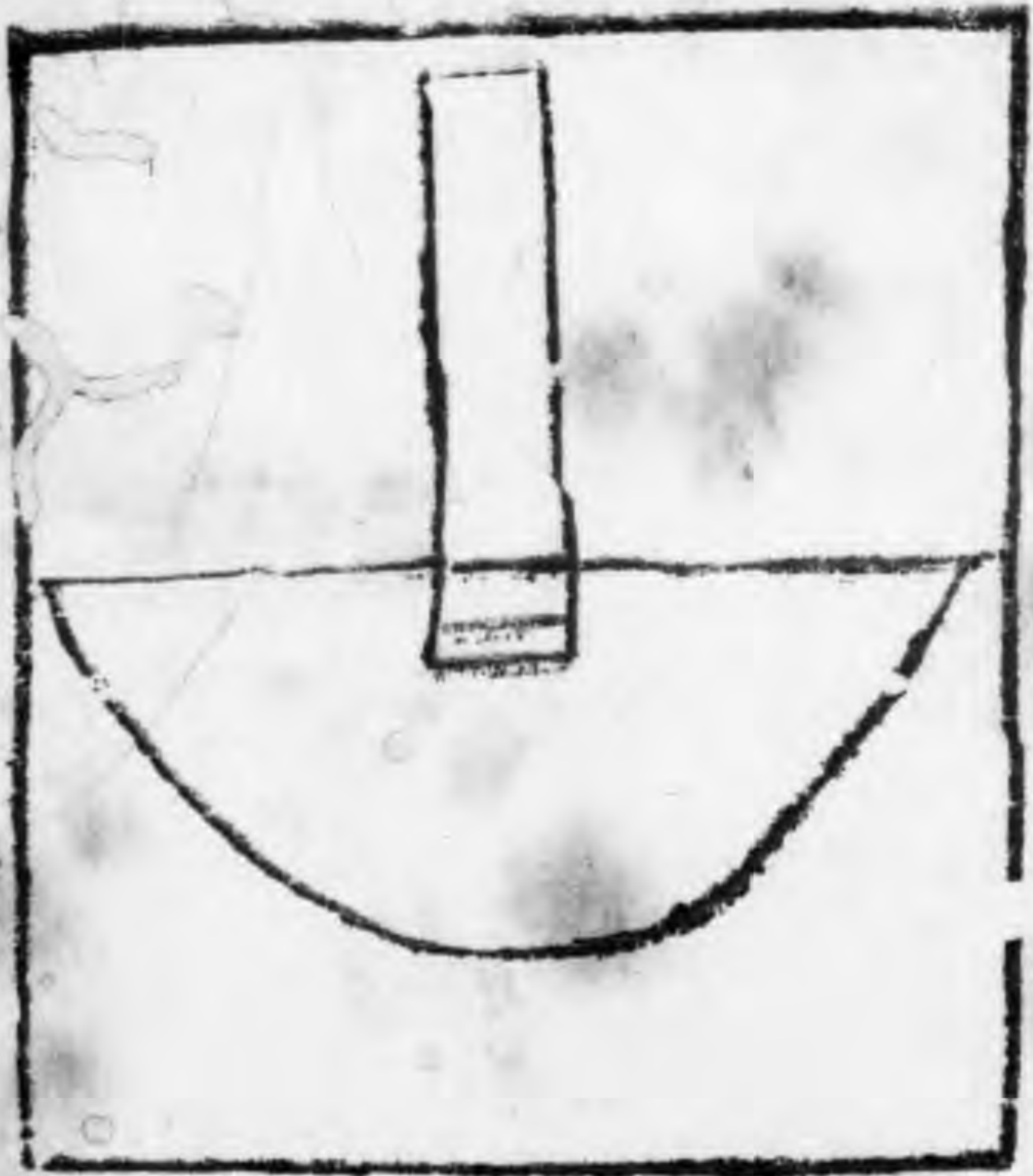
保章氏以十有二風察天地之和命乖別之妖祥鄭氏曰十有二辰皆有風吹律以知和不春秋楚師伐鄭師曠曰吾驟歌北風又歌南風南風不競多死聲楚必無功是時楚師多患其命乖別審矣服虔曰北風無射夾鍾以北南風比洗以南然考之傳記陽立于五極于九五九四十五則變矣故八風各四十五日良為條風震為明庶風巽為清明風離為景風坤為涼風兌為閭闔風乾為不周風坎為廣莫風卦不過八風亦八而已其言十二月巽之風漸三月而四之風漸八月良之風漸維之風皆主兩月此所以知未然之事者蓋神人漢之張敞侯風而知有赦則師曠之歌風亦

此指處

水平法



為規識日法





匠人建國水地以縣立王國若國者乃為位而平地置槊以

懸眠以景於所平之地中央樹八尺之槊以為規識日出之景與

日入之景日出日入之景其端則東西正也又為規以識之者為其難審

之交乃審也度兩交之間畫參諸日中之景夜考之極星以正朝

也自日出而畫其景端以至日既則為規測景兩端之內規

夕也極星謂北極正義曰於造城之處四角立四柱於柱

四畔縣繩以正柱柱正然後去柱遠以水平之法遙望

柱高下平高就下也置槊以縣者欲取柱之景先須柱

正欲須柱正當以繩縣而垂之於柱之四角四中以入

繩縣之其繩皆附柱則其柱正矣然後眠以景

水地以縣則旁植四木而縣繩焉以水望其高下所

以求地之平置槊以縣眠以景則一植一槊而懸繩

焉眠其出入之景將以求四方之正眠其出入之景

可以正東西而已又為規以度兩交之間以求其南

北則四方於是乎正然猶以為未也又畫參諸日中

之景夜考諸極星以正朝夕四方與朝夕皆正然後

可以建國

禮書卷第三十六終



禮書卷第二十七

天子五門

諸侯三門

觀闕

屏

廟屏





路門

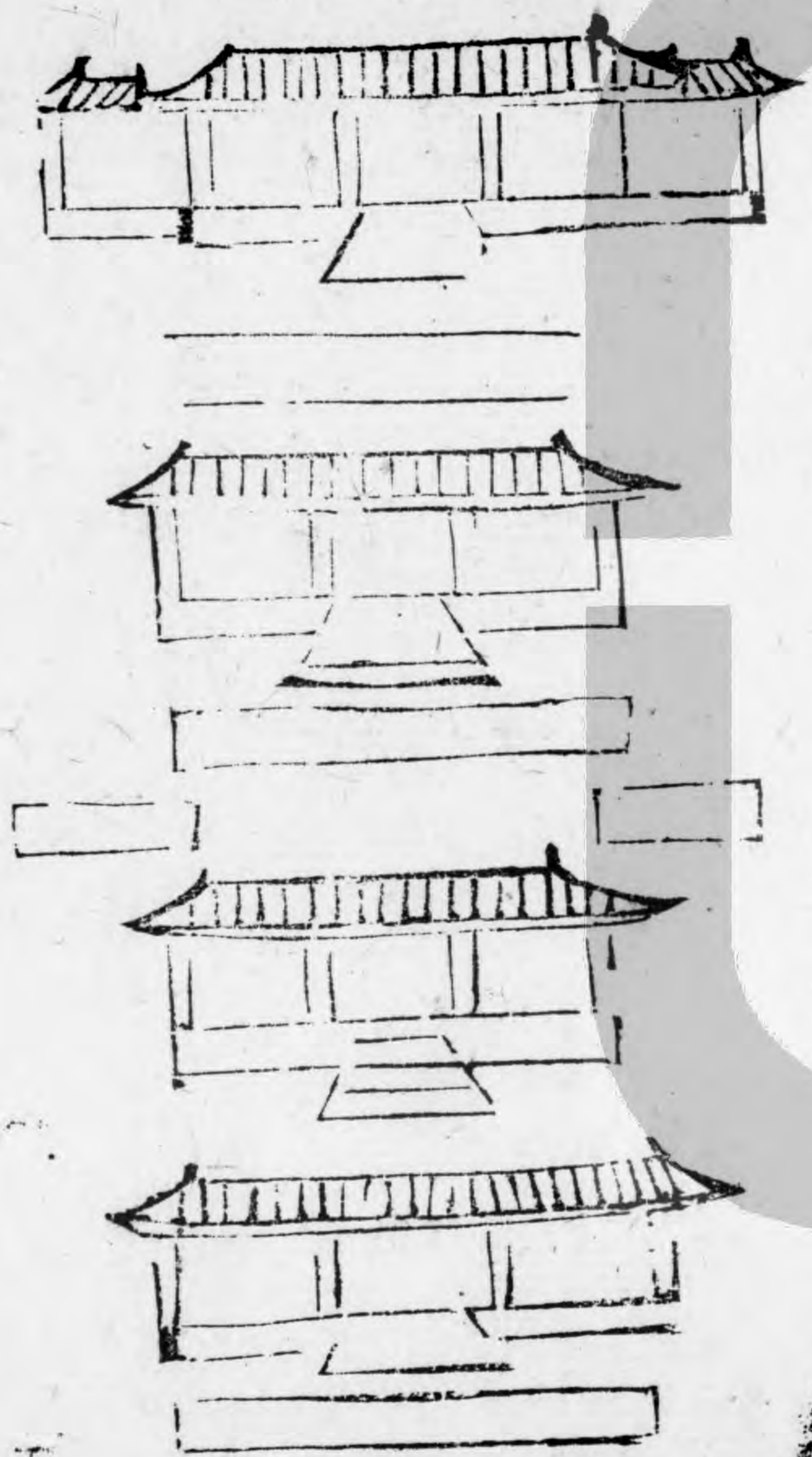
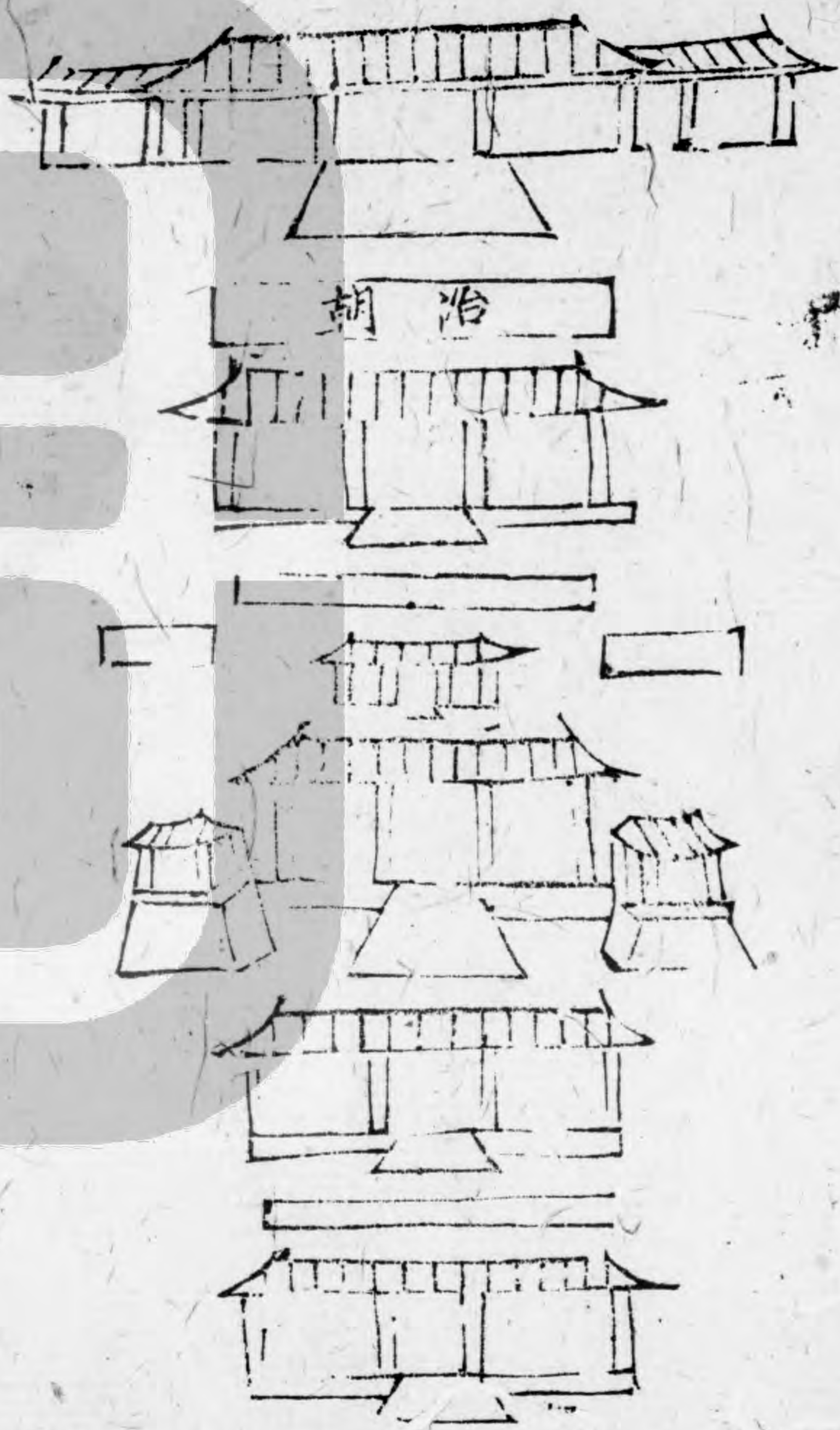
一名畢門

應門

庫門

雉門

寔門



周禮闈人掌守王宮之中門之禁

闈司農大王有五門外曰畢門二曰雉門三曰寔門四曰

應門五曰寔門一曰畢門之謂雉門三門也

師氏居虎門之左司王朝

寔門也

書虎焉以明猛勇

司士王族故士虎士在路門之右大僕六右大



僕從者在路門之左大僕建路鼓于大寢之門外而掌

其政匠人營國方九里旁三門路門不容乘車之五个

應門二徹三个路門者大寢之門王宮門阿之制五雄詩曰

迺立臯門臯門有仇迺立應門應門將將王之郭門曰

曰應門將將嚴正也美大王作郭門以致年門作正門以致應門書

曰二人雀弁執惠立于畢門之內路寢門康王之誥王

出在應門之內太保率西方諸侯入應門左畢公率東

方諸侯入應門右記曰君復於庫門四郊既卒與卒夫

執木鐸以命于宮曰舍故而諱新自寢門至于庫門

宮外軍有憂則素服哭於庫門之外魯莊公之喪既葬

而經不入庫門仲尼與蜡賓事畢出遊於觀上喟然而

嘆觀闕天子諸侯臺門此以高為實也臺門而旅樹大

夫之儲禮也獻命庫門之內戒百官也庫門在郭門之外入

明堂位九采之國應門之外正門謂庫門天子臯門雉門

天子應門天子五門臯門雉門應門郊特牲曰繹之於庫門

內祊之於東方朝市之於西方失之矣月令季春饒禽

之藥母出九門天子九門者路門也應門也雉門也庫門也春秋傳

二十年新作南門穀梁曰南門法門也定二年雉門及

兩觀災冬新作雉門及兩觀穀梁曰有加其度也春秋

傳曰齊晏子端委立於虎門鄭子良伐虎門爾雅正門

謂之應門觀謂之闕門側之堂謂之塾

月令曰母出九門先儒謂天子外門四闕門遠近郊

門國門也內門五臯庫雉應路也諸侯外門四與天

子同內門三則庫雉路而與天子異詩以天子之禮

追大王之事明堂位以魯之門取天子之制皆稱臯

門應門又書康王之誥周禮考工記爾雅玄稱應門



路門郊特牲王聽誓命曰庫門之內戒百官也則天子之門謂之臯庫應路著矣特雉門之說不見於經然周禮閽人掌中門之禁則中門豈雉門歟雉門謂之中門猶應門書謂之南門爾雅謂之正門路門書謂之畢門師氏謂之虎門蓋中於五門謂之中門前於路門謂之南門發政以應物謂之應門門畢於此謂之畢門畫虎於此謂之虎門則門之名豈一端而已哉臯門之內外朝也朝士建其法小司寇掌其政列三槐與九棘設嘉石與肺石而朝諸侯聽訟詢大事在焉應門之內治朝也司士正其位掌夫掌其法大僕正王之位而王日視朝在焉路門之內燕朝也大僕正其位掌擯相而族人朝焉玉藻曰朝服以視朝退適路寢聽政然則王日見朝於治朝而退

政於燕朝矣雉門之外縣治象所以待萬民應門之外設宗廟社稷所以嚴神位路門之外則九室九鄉朝焉路寢之內亦九室九嬪居焉明堂位曰庫門天子臯門故魯莊公既葬而經不入庫門衛莊公繹於庫門之內檀弓曰君復於庫門四郊又曰卒哭而諱宰夫執木鐸以命于官自寢門至于庫門又曰平有憂哭於庫門之外則諸侯之外門庫門也魯公用公之故猶不可以稱臯門應門特為臯應之制而已况非魯乎閽人掌三官之中門之禁喪服凶器不入宮潛服賊器不入官司寇凡民之有獄訟入東天鈞金于朝朝士凡得獲貨財人民六畜者委于朝是禁施於雉門之內而不於雉門之外故庶民得以造外朝而奇服侷民得以入臯門庫門若然縣法於中門宜



矣禮運曰仲尼與蜡賓事畢出遊於觀之上穀梁曰  
女嫁父送之不下堂母不祭門諸母不出闕門諸  
侯之廟在闕門內則天子可知鄭氏釋闕人謂廟在  
中門之外其說無據

路門

路大也王之路車路馬路寢路鼓皆曰路則大寢之  
門謂之路門宜矣路門書謂之畢門師氏謂之虎門  
春秋之時齊晏子端委於虎門鄭子良伐虎門蓋未  
世諸侯之門亦放其名耳

應門

應門發政以應物也明堂位南門之外亦曰應門蓋  
明堂之南門猶路門故南門之外門亦謂之應門

臯門

左傳曰魯人之臯杜氏曰臯緩也臯鼓臯舞皆以臯  
為緩則門之遠者謂之臯宜矣毛氏以臯門為郭門  
非也

雉門

春秋書新作雉門及兩觀公羊傳曰五板為堵五堵  
為雉蓋城雉之制在是也何休曰天子外闕兩觀諸  
侯內闕一觀然天子外闕於經無見

庫門

曲禮曰在府言府在庫言庫天文東壁為文府西奎  
為武庫漢書於府言財物之府以庫言武庫則庫可  
兵庫在焉

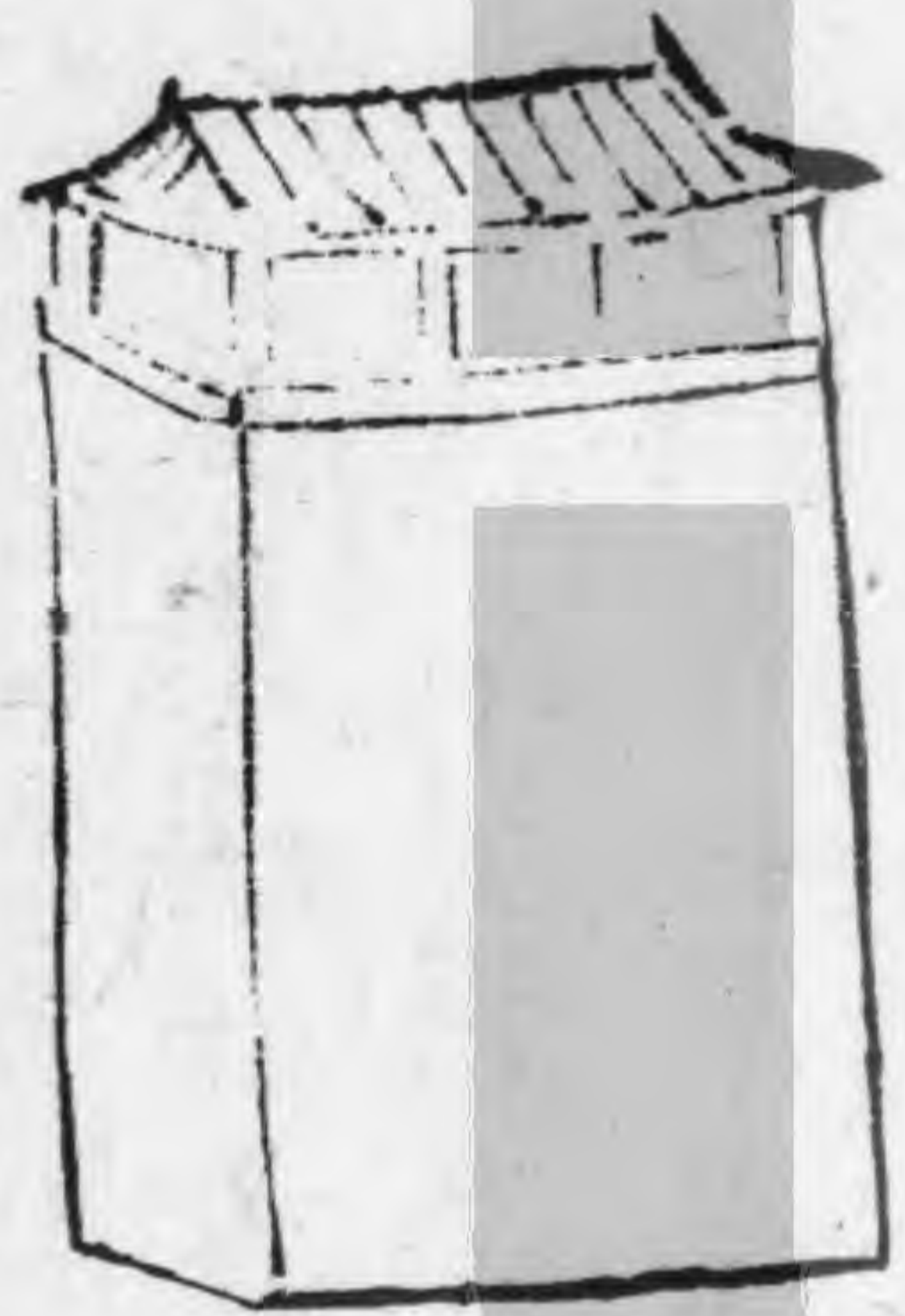
觀門

爾雅曰觀謂之門禮運曰出遊於觀之上禮記曰天

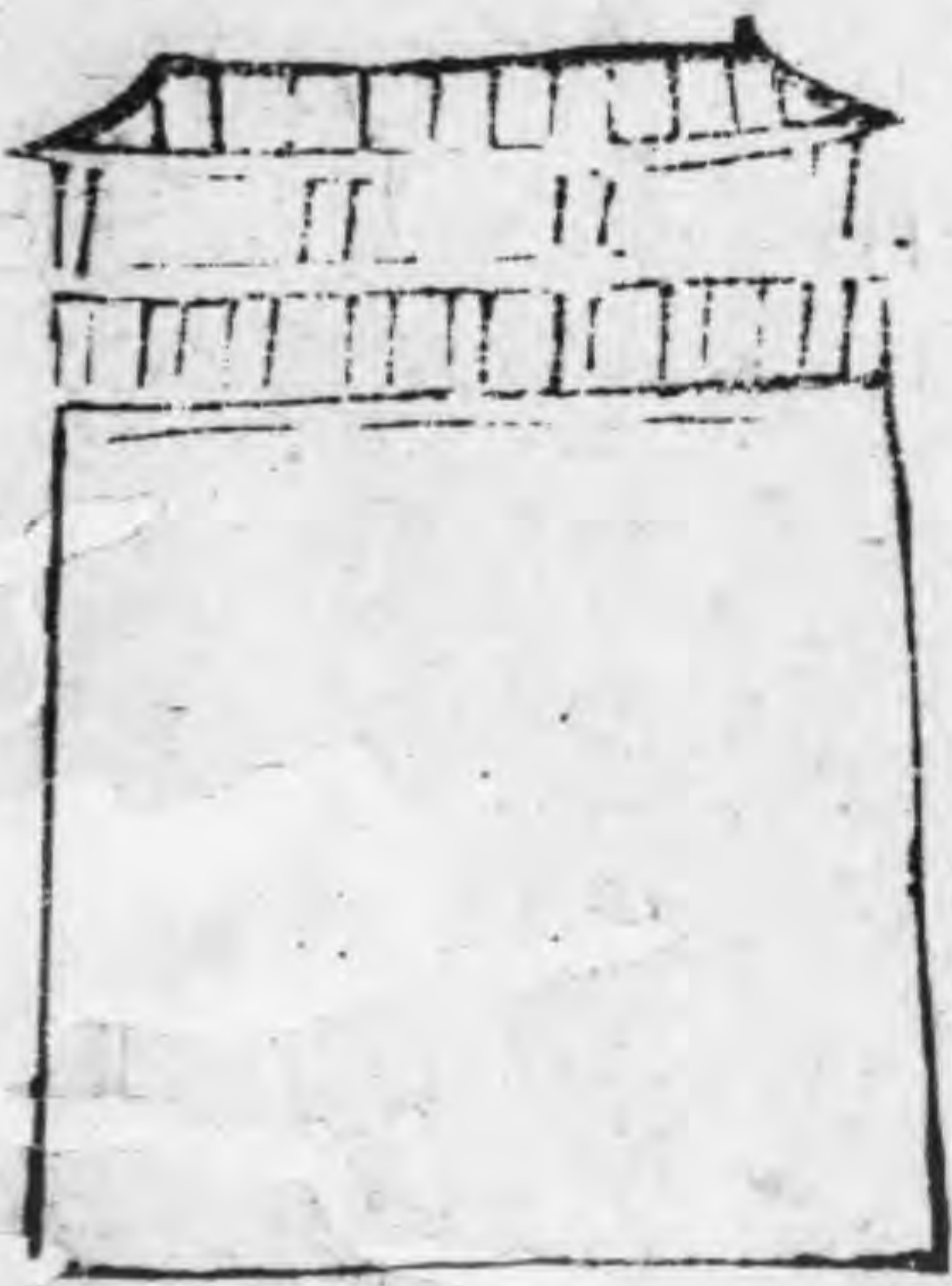


子諸侯臺門郊特牲曰臺門而旅樹大夫之僭禮也  
 周禮縣法于象魏莊周曰心遊魏闕之下左氏曰季  
 栢子御公立于象魏之外又曰鄭伯享王于闕西壁  
 蓋謂之觀以其可觀也謂之闕以其闕中也特名曰闕在門兩旁  
中央闕然為道也謂之魏以其魏魏也謂之象魏以其象也  
 臺門以其高於垣墉若臺然也諸侯有臺門無兩觀  
 魯有兩觀為周公故也春秋傳新作雉門及兩觀觀  
 加其度耳子家駒以魯設兩觀為僭誤矣先王之時  
 門皆南嚮漢有北闕東闕非古也漢志未央宮東闕  
 累思災先儒謂屏為累思累思小樓也城隅闕上皆  
 有之屏上亦然故稱屏曰累思然則先王觀闕之制  
 宜亦如此

屏



廟屏





詩曰俟我於著乎而手氏曰門屏之間曰宁爾雅曰門  
屏之間謂之宁屏謂之樹小牆當門中詩曰四方為屏之屏之  
翰論語曰邦君樹塞門管氏亦樹塞門荀子曰天子外  
屏不欲見外也諸侯內屏不欲見內也孔子曰吾恐季  
孫之憂不在顓臾而在蕭牆之內也如前級是禮緯曰天子外屏諸侯內屏大夫以簾上以帷  
郊特牲曰臺門而旅樹大夫之僭禮也明堂位曰疏屏  
天子之廟飾也鄭氏釋明堂位曰屏令浮思也刻之為  
雲氣蟲獸如令闕上為之矣孔穎達曰漢時詔屏為眾  
思天子外屏人臣至屏俯伏思念其事則眾思小樓也  
故城隅闕上皆有之然則屏上亦為屋以覆屏牆故稱  
曰眾思漢書五行志曰東闕眾思災眾思闕之屏晉天文志屏  
四星在端門之外近右執法所以壅蔽帝庭也

古者門皆有屏天子設之於外諸侯設之於內禮臺  
門而旅樹旅道也當道而設屏此外門之屏也治朝  
在路門之外天子當宁而立宁在門屏之間此路門  
之屏也

國語曰吳王背屏而立夫人向屏此寢門內之屏也  
魯廟疏屏天子之廟飾此廟門之屏也月令天子田  
獵整設于屏外此田防之屏也疏屏疏通之也穀梁  
曰亡國之社以為廟屏戒也其屋亡國之社不得上  
達也然記曰亳社屋之不受天陽也亳社此禘使陰  
明也公羊曰蒲社揜其上棧其下則亡國之社屋之  
三面幽閉設備於此而已與記所謂疏屏者異矣春  
秋傳曰間于兩社為公室輔則亡國之社蓋位于東  
而非廟屏也爾雅曰屏謂之樹語曰吾恐季孫之憂



在蕭牆之內則屏謂之樹又謂之蕭牆漢之時東闕  
累思災鄭康成釋明堂位曰屏若今浮思梓匠人曰  
城隅角浮思孔穎達謂浮思小樓也城隅及闕皆有  
之而屏亦然則屏又謂之浮思孔子以管仲樹雀屏  
為不知禮禮記以旅樹為大夫之僭而禮緯謂大夫  
以簾士以帷於理或然天文屏四星在端門之內近  
右執法然則先王設屏非苟然也

禮書卷第三十七終

禮書卷第三十八

天子三朝

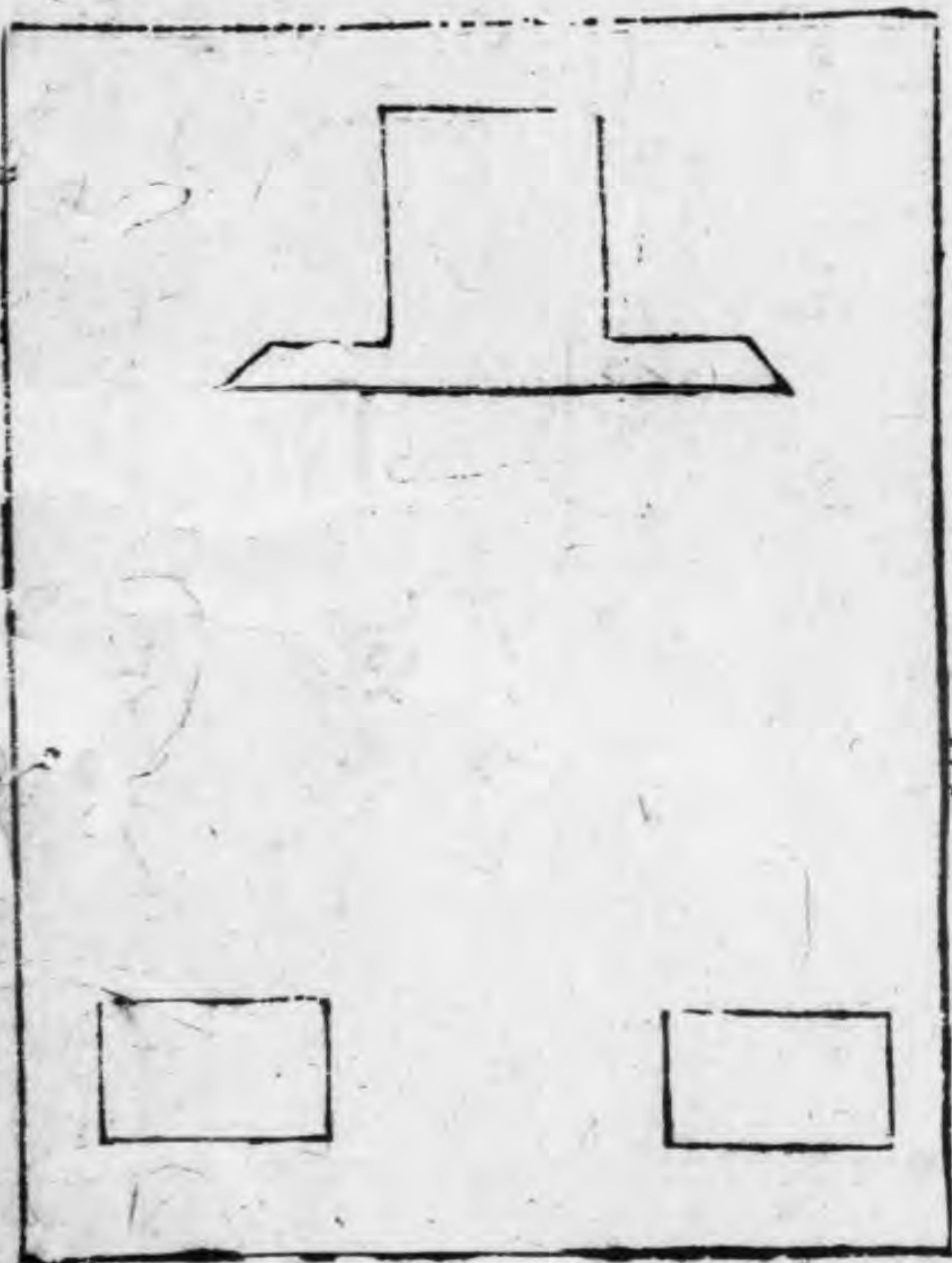
諸侯三朝

視朝退朝之禮

卿大夫二朝

王后夫人朝

外朝

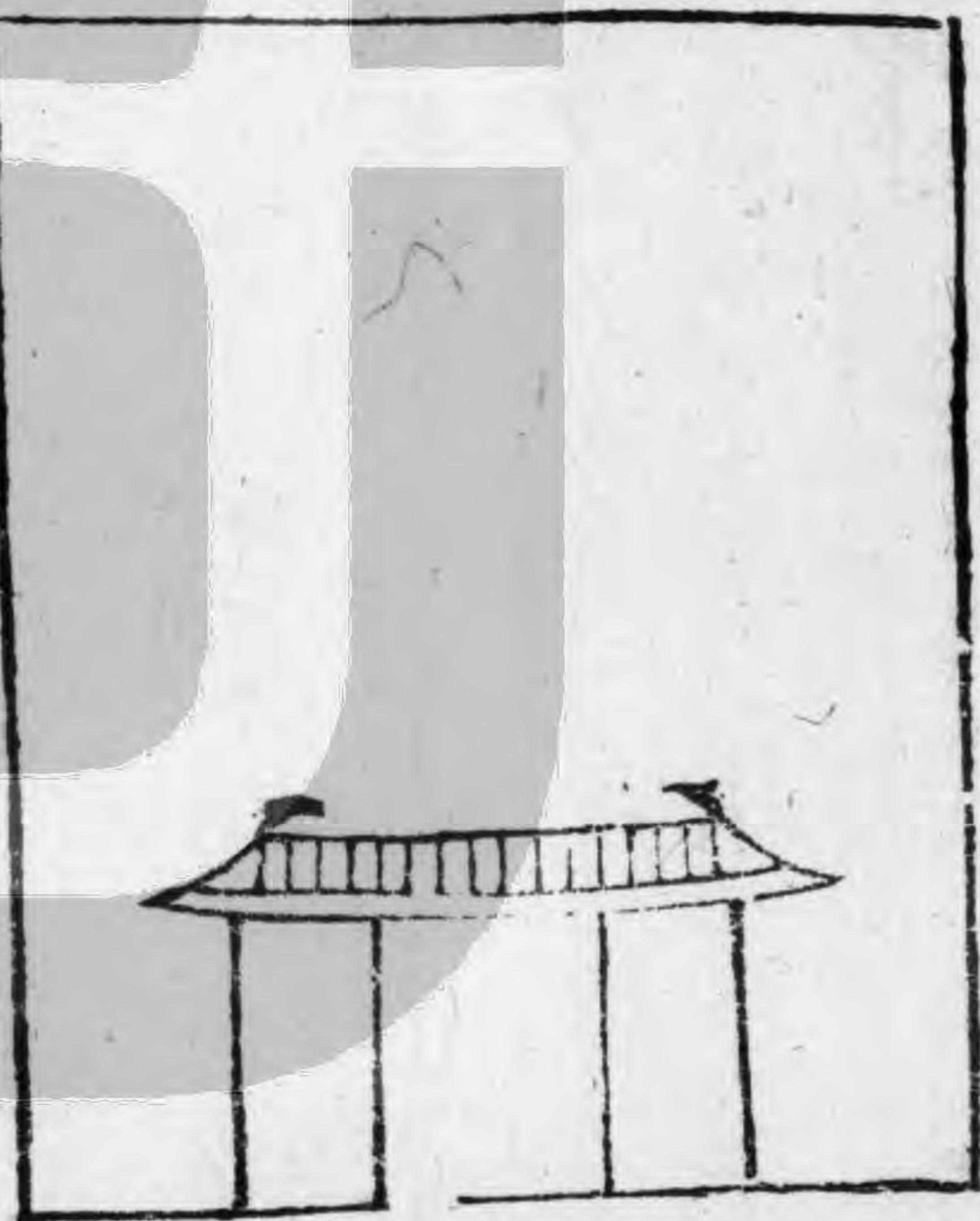




治朝



內朝



周禮宰夫之職掌治朝之法以正王及三公六卿大夫

群吏之位

治朝在路門之外其位司士掌焉

司士掌正朝儀之位辨其貴賤

之等王南鄉三公北面東上孤東面北上卿大夫西面

北上王族故士虎士在路門之右南面東上大僕大右

大僕從者在路門之左南面西上

此王日視朝於路門外之位

司士壻孤

卿特揖大夫以其等旅揖士旁二揖王還揖門左揖門

右大僕前王入內朝皆退

王入路門也王入路門內朝朝者皆退及其官府治處也

大僕

掌正王之服位王眡朝則前正位而退入亦如之

前正位而退退思王王

既立退居路門左待朝畢

建路鼓于大寢之門外而掌其政以待達窮

者與遽令聞鼓聲則速逆御僕與御庶子王眡燕朝則

正位掌擯相王不眡朝則辭於三公及孤卿小司寇之

職掌外朝之政以致萬民而詢焉一曰詢國危二曰詢

國遷三曰詢立君

外朝朝在雉門之外者也

其位王南鄉三公及州長



百姓北面群臣西面群吏東面小司寇擯以敘進而問  
焉以衆輔志而弊謀朝士掌建邦外朝之法左九棘孤  
卿大夫位焉群士在其後右九棘公侯伯子男位焉群  
吏在其後面三槐三公位焉州長衆庶在其後左嘉石  
平罷民焉右肺石達窮民焉鄭司農云王有五門外曰皋門三曰  
一曰畢門外朝在路門外內朝在路門內玄謂禮弓曰魯莊公之喪既葬  
而經不入庫門言其除喪而反由外來是庫門在雉門外必矣如是正五  
門雉門為中門雉門設兩觀與今之宮門同關人譏出入者窮已甚不得  
入也周天子諸侯皆有三朝外一內朝二內朝之在路門內者謂之燕  
朝凡得獲貨賄人民六畜者委于朝告于士旬而舉之  
大者公之小者庶民私之匠人左祖右社面朝後市市  
朝一夫各方百步內有九室九嬪居焉外有九室九鄉朝焉  
內路寢之裏也外路門之表也曲禮曰天子當依而立諸侯北面而見天子  
曰覲天子當宁而立諸公東面諸侯西面曰朝文王世  
子曰其朝于公內朝則東面北上臣有貴者以齒內路寢

其在外朝則以官司士為之外朝路寢門之外庭又曰公族朝于內

朝內親也雖有貴者以齒明父子也外朝以官體異姓

也玉藻曰朝服以日視朝於內朝此內朝路寢門外之三朝辨朝也天子諸侯皆三朝

色始入入應門也君日出而視之退適路寢聽政使人視大夫

大夫退然後適小寢釋服小寢燕寢也魯語曰公父文伯之

母如季氏康子在其朝自其外朝也與之言弗應從之及寢

門弗應而入康子辭於朝而入見曰肥也不得聞命無

乃罪乎曰子弗聞乎天子及諸侯合民事於外朝合神

事於內朝神事祭祀也內朝在路門內也自卿以下合官職於外朝外朝君之朝也

合家事於內朝家大夫內朝家朝也寢門之內婦人治其業焉上下

同之夫外朝子將業君之官職焉內朝子將庀季氏之

政焉皆非吾所敢言也

周官大僕掌燕朝之服位宰夫掌治朝之法司士掌



朝儀之位朝士掌外朝之法文王世子公族朝於內朝庶子掌之其在外朝司士掌之王藻朝服以日視朝於內朝退適路寢聽政然則文王世子與王藻所謂朝者諸侯之朝也蓋天子庫門之外外朝也朝士掌之路門之外治朝也宰夫司士掌之路寢燕朝也大僕掌之諸侯亦有路寢有外朝則文王世子所謂內朝者王藻所謂路寢也王藻所謂內朝者文王世子所謂外朝也王藻於路寢之外言內朝則又有外朝明矣諸侯內朝司士掌之其官與天子同燕朝庶子掌之其官與天子異魯語曰天子及諸侯合民事於外朝合神事於內朝自卿以下合官職於外朝合家事於內朝然則卿大夫亦二朝也王燕朝之位雖大僕掌之然其位之所辨不可以考文王世子曰公族朝于

內朝東面北上臣有貴者以齒則士之燕朝宜亦然也大僕建路鼓于大寢之門外

傳種堯設教諫之義乃周建路鼓之意

而掌其政以待達窮者與遠令鄭氏曰路寢門外則內朝之中蓋窮者達其情於外朝之肺石朝士又達窮者之情於內朝之路鼓遠令傳遠之令也行夫掌邦國傳遠之小事則遠令非行夫之所掌者而已鄭康成以公食大夫拜賜于朝不言賓入聘禮以樞造朝不言喪入則謂諸侯之朝在大門外然大門外則經涂耳非朝位也

### 眠朝退朝之禮

王藻曰朝辨色始入君日出而視之退適路寢聽政使人視大夫大夫退然後適寢釋服則朝辨色始入所以防微日出而視之所以優尊詩曰衣冠履晨言



觀其旂臣辨色始入之時也又曰東方明公朝既盥  
矣君日出而視之之時也無無者體盤卑者體蹙體  
蹙者常先體盤者常後故說學衆至然後天子至燕  
禮設賓筵然後設公席則朝禮臣人然後君視之皆  
優尊之道也然朝以先為勤以後為逸退以先為逸  
以後為勤朝而臣先於君所以明分守退而君後於  
臣所以防怠荒此所以使人視大夫大夫退然後適  
小寢釋服也然則公卿諸侯之朝王其有先後乎詩  
云三事大夫莫肯夙夜邦君諸侯莫肯朝夕夫夙先  
於朝夜後於夕則公卿朝常先至夕常後退諸侯朝  
常後至夕常先退

卿大夫二朝

內朝



外朝



國語敬姜謂季康子曰自卿以下合官職於外朝合  
家事於內朝又曰外朝子將業君之官職焉內朝子  
將庀季氏之政焉則卿以下有二朝矣韋昭謂外朝  
君之公朝內朝家朝非是

王后夫人朝

左氏曰齊侯使華免殺國佐工內宮之朝則后夫人  
治家事於內猶天子諸侯治邦事於內故內宮亦有



朝

禮書卷第三十八終





程