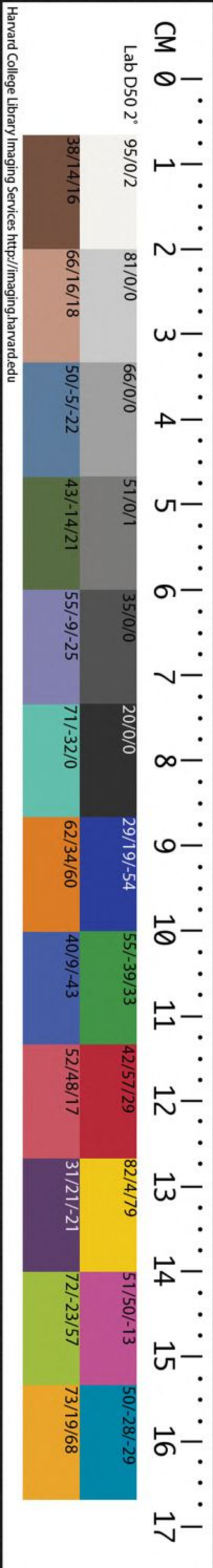


5078/4454

CHINESE-JAPANESE COLLECTION
HARVARD COLLEGE LIBRARY
FROM HARVARD-YENCHING INSTITUTE
JUN 12 1933



釋訓

明明斤斤察也條條秩秩

智也穆穆肅肅敬也諸諸

便便辯也肅肅翼翼恭也

釋訓

靳

明明斤斤察也。條條秩秩

智也。穆穆肅肅敬也。諸諸

駢

便便辯也。肅肅翼翼恭也。

塔佛大學漢和
圖書館珍藏印

藏書

藏書

雍

靡靡優優和也兢兢懼懼

繩

戒也戰戰蹌蹌動也晏晏

錚

喬

溫溫柔也業業翹翹危也

囂

波

惴惴僬僬懼也番番矯矯

光

勇也桓桓烈烈威也洗洗

上聲

去聲

上聲

赴赴武也藹藹濟濟止也

去聲

歲

夕籍

悠悠洋洋思也蹶蹶蹢蹢

敏也薨薨增增衆也丞丞

遂遂作也。委委佗佗美也。

讀體

平聲

陀

怵怵惕惕愛也。偁偁格格

厭平聲

舉也。藁藁孽孽戴也。慤慤

題

媿媿安也。祁祁遲遲徐也。

丕丕簡簡大也。存存萌萌

茂

暮

容

在也。懋懋慎慎勉也。庸庸

蕭騷

釋

剔

惓惓勞也。赫赫躍躍迅也。

綽綽爰爰緩也。坎坎樽樽

讀存詩作蹲

喜也。瞿瞿，休休，儉也。旭旭。

脚

驕

蒙

肫去聲

躑躑，憍也。夢夢，訥訥，亂也。

電

莫

讀萌

回葦

爆爆，邈邈，悶也。儂儂，洄洄。

上聲

同

惛也。版版，盪盪，僻也。蠹蠹。

炎炎，薰也。居居，究究，惡也。

求

平聲

去聲

此徒

仇仇，敖敖，傲也。仳仳，瑣瑣。

上聲

驂上聲

管

小也。悄悄，慘慘，愠也。瘡瘡。

與

瓊

刀

痠痠，病也。殷殷，惇惇，忉忉。

團

博博欽欽京京忡忡愒愒

綴

丙柄

柄柄奕奕憂也昀昀田也

測

釋

畎畎耜也郝郝耕也繹繹

遂

眠

庶

生也穉穉苗也繇繇穠也

姪

渡

揜揜獲也粟粟衆也溘溘

騷搜

錫

浮

淅也焠焠烝也俅俅服也

求

莪

黃

如字

攘

峨峨祭也鋗鋗樂也穰穰

福也子子孫孫引無極也

顛顛印印君之德也。丁丁

爭

嚶嚶相切直也。藹藹萋萋

去聲

妻

臣盡力也。雍雍喑喑民協

上聲

器擊

上聲

服也。佻佻契契愈遐急也。

燦

匿

宴宴粲粲尼居息也。哀哀

妻

狄

悽悽懷報德也。儵儵嘒嘒

罹禍毒也。晏晏旦旦悔爽

慝

泣

忒也。臯臯瑁瑁刺素食也。

懽懽慄慄憂無告也憲憲

坊本作洩

法

讀學

郝

泄泄制瀆則也謔謔諄諄

吸

紫

恭

崇讒慝也翕翕訛訛莫供

蹴

菊

職也速速盛盛惟速鞠也

聘平聲逢

抑抑密也秩秩清也粵粵

徹滯裔

掣曳也朔朔北方也不俟不

聿

迹

來也不適不蹟也不徹不

喧

道也勿念勿忘也莫莫諼忘

也。每有雖也。饕酒食也。舞

毫于

忌

號。零也。既不及也。蠢不遜

也。如切如磋。道學也。如琢

閑上聲

如磨。自修也。瑟兮。僩兮。恂

慄也。赫兮。咺兮。威儀也。有

斐。君子終不可諼兮。道盛

德至善。民之不能忘也。既

癭 幹 羊

微且尫。骭瘍為微。腫足為

種。是刈。是獲。刈。是濩。濩。煮之也。履

帝武敏。武迹也。敏。拇。敏也。張

仲孝友。善父母為孝。善兄

弟為友。有客宿。宿言再宿

也。有客信。信言四宿也。美

女為媛。院。美士為彥。其虛其

徐。威儀容止也。猗。嗟名兮。

目上為名。式微。式微者。微

乎微者也。之子者，是子也。

袒 錫

徒御不驚，輦者也。禮，裼肉。

博 憑

袒也。暴虎，徒搏也。馮河，徒

涉也。籊籊，除口柔也。戚施，面

渠 除

柔也。夸毗，體柔也。婆娑，舞

誇 毘

也。擗拊心也。矜憐，撫掩之

闢 撫

也。絨羔裘之縫也。殿屎，呻

絨

去聲

希 申

也。疇，謂之帳。侑，張誑也。誰

紬

周

昔昔也。不辰不時也。凡曲

者爲畱。柳鬼之爲言歸也。

釋親

父爲考。母爲妣。比父之考爲

王父。父之妣爲王母。王父

之考爲曾祖。王父。王父之

妣爲曾祖王母。曾祖王父
之考爲高祖王父。曾祖王
父之妣爲高祖王母。父之
世父叔父爲從祖祖父。去聲

之世母叔母爲從祖祖母。

父之昆下同兄弟先生爲世父。後

生爲叔父。男子先生爲兄。

後生爲弟。男子謂女子先

生爲姊。後生爲妹。父之姊
妹爲姑。父之從父。兄弟爲
從祖父。父之從祖。兄弟爲
族父。族父之子。相謂爲族

兄弟。族兄弟之子。相謂爲
親同姓。兄之子。弟之子。相
謂爲從父。兄弟。子之子。爲
孫。孫之子。爲曾孫。曾孫之

子爲玄孫。玄孫之子爲來
孫。來孫之子爲晁孫。晁孫
之子爲仍孫。仍孫之子爲
雲孫。王父之姊妹爲王姑。

曾祖王父之姊妹爲曾祖
王姑。高祖王父之姊妹爲
高祖王姑。父之從父姊妹
爲從祖姑。父之從祖姊妹

爲族祖姑。父之從父兄弟
之母爲從祖王母。父之從
祖兄弟之母爲族祖王母。
父之兄妻爲世母。父之弟

妻爲叔母。父之從父兄弟
之妻爲從祖母。父之從祖
兄弟之妻爲族祖母。父之
從祖祖父爲族曾王父。父

之從祖祖母爲族曾王母。
父之妾爲庶母。祖王父也。
弟兄也。宗族。

母之考爲外王父。母之妣

爲外王母。母之王考爲外
曾王父。母之王妣爲外曾
王母。母之兄弟爲舅。母之
從父兄弟爲從舅。母之姊

妹爲從母。從母之男子爲
從母。從母之女子爲從
母。從母之兄弟。其女子
子。子。子。子。子。子。子。
母姊妹。母黨。

妻之父爲外舅。妻之母爲

外姑。姑之子爲甥。舅之
子爲甥。甥之兄弟。其女
子。子。子。子。子。子。子。
之夫爲甥。妻之姊妹。同
出。爲姨。女子謂姊妹之
夫爲

私。男子謂姊妹之子爲出。
女子謂兄弟之子爲姪。謂
出之子爲離孫。謂姪之子
爲歸孫。女子子子爲外

孫。女子同出謂先生爲姒。似

弟下同

後生爲娣。女子謂兄之妻
爲嫂。弟之妻爲婦。長婦謂
稚婦爲娣婦。娣婦謂長婦

爲妯婦。

妻黨

婦稱夫之父曰舅。稱夫之
母曰姑。姑舅在則曰君舅
君姑。沒則曰先舅先姑。謂

夫之庶母爲少姑。夫之兄

庶鄭樵本作少

去聲

爲兄公。夫之弟爲叔。夫之

公音鍾本作公

姊爲女公。夫之女弟爲女

妹。子之妻爲婦。長婦爲嫡

婦。衆婦爲庶婦。女子子之
夫爲壻。壻之父爲姻。婦之
父爲婚。父之黨爲宗族。母
與妻之黨爲兄弟。婦之父

母壻之父母相謂爲婚姻。
兩壻相謂爲亞。婦之黨爲
婚兄弟。壻之黨爲姻兄弟。
頻 嬪婦也。謂我舅者。吾謂之

甥也

婚姻

釋宮

宮謂之室。室謂之宮。牖戶

友

之間謂之扆。倚其內謂之家。

東西牆謂之序。西南隅謂

之奧。西北隅謂之屋漏。東

北隅謂之宦。怡東南隅謂之

要香 姪竊

窾。秩謂之閼。棖謂之楔。楣

域洫

屑

謂之梁。樞謂之椳。樞達北

姝

威

方謂之落時。落時謂之危。俟

詭

容 滿平聲

坳謂之坳。牆謂之墉。鎡謂

烏胡 砧

虔

有

之朽。榘謂之榘。地謂之黝。有

惡 職特

弋

牆謂之堊。檝謂之杙。在牆

者謂之樨。暉在地者謂之臬。孽

大者謂之棋。拱長者謂之閣。

閣謂之臺。有木者謂之榭。謝

雞棲於弋為櫟。竭鑿垣而棲

為埒。時植謂之傳。椽傳謂之突。

宋廡謂之梁。其上楹謂之

柂。拙開謂之楨。弁栢謂之棗。疾棟

謂之桴。浮桷謂之椳。角桷直而

遂謂之閱。直不受檐謂之

簷

交。檐謂之摘。容謂之防。連

滴

謂之篠。屋上薄謂之筵。兩

移池

曜

階閒謂之鄉。中庭之左右

向

謂之位。門屏之間謂之宁。

餅

屏謂之樹。閑謂之門。正門

祊

謂之應門。觀謂之闕。宮中

貫

之門謂之闈。其小者謂之

韋

閨。小閨謂之閣。術門謂之

宏

閔。門側之堂謂之塾。楹謂

臬合

非

厥

之闌。闔謂之扉。所以止扉

靈的

謂之閔。瓴甌謂之甍。宮中

梱

術謂之壺。廟中路謂之唐。

堂途謂之陳。路。旅途也。路

長

場。猷行道也。一達謂之道

上聲

路。二達謂之岐。旁。三達謂

極

之劇旁。四達謂之衢。五達
謂之康。六達謂之莊。七達
謂之劇。驂。八達謂之崇期。
九達謂之達。室中謂之時。

駢

堂上謂之行。堂下謂之步。
門外謂之趨。中庭謂之走。
大路謂之奔。隄謂之梁。石
寄
杠謂之倚。室有東西廂曰

低

廟無東西廂有室曰寢無

謝

室曰榭。四方而高曰臺。陝

狹

而修曲曰樓。

釋器

木豆謂之豆。竹豆謂之筩。

否 謳

瓦豆謂之登。盞謂之缶。甌

讀剖

移

胡護

總

衢

甌謂之瓠。康瓠謂之甑。斝

竹酌

劇謂之定。斫謂之錯。廁謂

灼

灼

鋏

插宗重

之黠。緩謂之九。戩九戩

域

離

苟

柳

魚罔也。嫠婦之笱謂之罟。

讀招

訕捉泥

三上聲

罟謂之汕。雀謂之罩。椶謂

岑

之涔。鳥罟謂之羅。兔罟謂

嗟

菲蒙

之罝。麋罟謂之罟。毳罟謂

鸞

孤壁

之緜。魚罟謂之罟。縻謂之

衝

拙

浮

副伏

罟。罟罟罟也。罟謂之罟。罟罟覆

幼履

車也。絢謂之救。律謂之分。

粉

大版謂之業。繩之謂之縮。

酉由雷

之。彝。卣。罍。器也。小罍謂之

流

倪

坎。衣。褙。謂之視。黼。領。謂之

博豹

褙。緣。謂之純。祝。謂之蒙。衣

劑

劫

居今

準 穴術

營

皆謂之襟。袂謂之裾。衿謂

賤

院

稔

之。袴。佩。衿。謂之襍。執衽謂

結

插

結

之。袪。扱。衽。謂之禡。衣。蔽。前

諂平聲

謂之襜。婦人之褱謂之縠。

暉韋

離

縠。縠也。裳削幅謂之縠。輿

痕

弗

革前謂之鞞。後謂之鞞。後謂之鞞。第竹

前謂之禦。後謂之蔽。環謂

緣。漣

臬

秘

之捐。鑣謂之鑣。載轡謂之

儀蟻

孩去聲

喙

轡。轡首謂之革。餞謂之餞。

讀意

讀隘團

爛輦

食饘謂之餽。搏者謂之糲。

柏

米者謂之粳。肉謂之鮓。魚

謂之饅。肉曰脫之。魚曰斲。

卓灼

之。冰脂也。肉謂之羹。魚謂

祁

海

之。鮓。肉謂之醢。有骨者謂

泥

電

銀去聲

之。斲。康謂之蠹。澱謂之溼。

鼎絕大謂之鼐。圜弇上謂

咨財

耐乃員奄

之。鼐。附耳外謂之鈇。款足

歷甑

弇

移

者謂之鬲。鬲謂之鬲。鬲鬲。鬲

遂

也。遂。瑞也。玉十謂之區。羽

本謂之翮。核一羽謂之箴。核十

羽謂之縛。篆百羽謂之緗。袞木

謂之虞。旄謂之薶。菜謂之

藪。速藪白蓋謂之苦。讀羶黃金謂之

讀倘

湯。其美者謂之鏐。留鏐白金謂

之銀。其美者謂之鏐。餅鏐餅金

謂之鈇。板錫謂之釧。引象謂之

鵠。斛角謂之覺。嶽學犀謂之割。錯木

謂之劇。玉謂之雕。金謂之

漏

鏤。木謂之刻。骨謂之切。象

謂之磋。玉謂之琢。石謂之

球林

磨。璆琳玉也。簡謂之畢。不

律謂之筆。減謂之點。絕澤

先上聲

族

侯

謂之銑。金鏃翦羽謂之鏃。

骨鏃不翦羽謂之志。弓有

去聲

緣者謂之弓。無緣者謂之

米

弭。以金者謂之銑。以蜃者

慎上聲

謂之玼。姚以玉者謂之珪。珪

大尺二寸謂之玠。璋大八

倣

寸謂之琬。璧大六寸謂之

音耗高

宣。肉倍好謂之璧。好倍肉

院

謂之瑗。肉好若一謂之環。

遂

詮

綖。綖也。一染謂之縗。再染

檉

勳

謂之纁。三染謂之纁。青謂

之蔥。黑謂之黝。斧謂之黼。有

抵

邸謂之柢。雕謂之琢。蓐謂

帝

辱

乾

移責

姊

之茲。竿謂之箠。箒謂之第。

革中絕謂之辨。革中辨謂

眷

漏

搜

酉由

之眷。鏤鏐也。卣中尊也。

釋樂

宮謂之重。衆商謂之敏。角謂

之經。紙徵謂之迭。羽謂之柳。

大瑟謂之灑。大琴謂之離。

大鼓謂之鼗。墳小者謂之應。膺

大磬謂之磬。罌喬大笙謂之巢。銀

小者謂之和。大箎謂之沂。馳

大壎謂之詔。喧大鍾謂之鏞。容

其中謂之剡。瓢又去聲小者謂之棧。琰

大簫謂之言。小者謂之箏。交

大管謂之箛。嬌其中謂之篴。涅

小者謂之箛。眇妙大箏謂之產。

其中謂之仲。小者謂之筭。約

徒鼓瑟謂之步。徒吹去聲謂之

和。去聲徒歌謂之謠。徒擊鼓謂

之罟。謬徒鼓鍾謂之脩。徒鼓

磬謂之蹇。蹇所以鼓祝謂之

止。所以鼓敵謂之籟。真大鼗

謂之麻。小者謂之料。聊和樂

謂之節。

The image shows a blank ledger page with a table structure. The table is defined by a thick black border and contains 10 vertical columns of varying widths. The columns are empty, and the page is otherwise blank.

--	--	--	--	--	--	--	--	--	--

