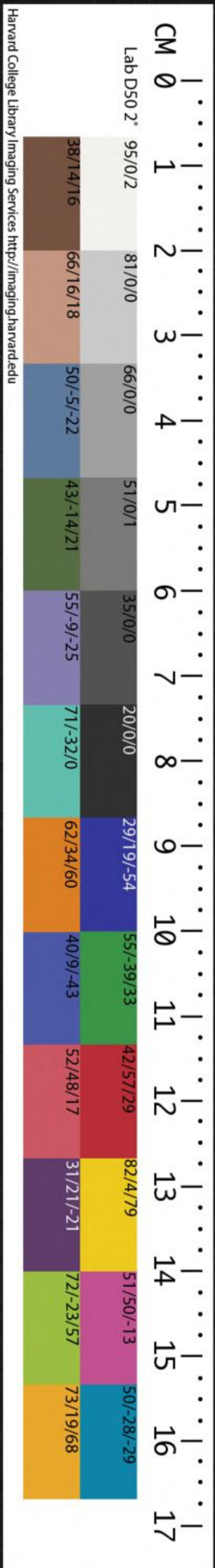


30

HARVARD COLLEGE LIBRARY
FROM THE
HARVARD-YENCHING
INSTITUTE
OCT 1 1928

T Ch L 3030:4418
28

三
十





遼州表

兩漢

魏晉

後魏

齊周

隋

唐

五代

宋

遼州

上黨郡地

前漢遼郡地後漢末分置遼河晉改名屬屬屬上黨樂平郡

遼陽縣

齊省

遼山縣

開皇十年初屬遼州後置改曰後為州治遼山屬太

遼山縣

遼山縣

遼山縣

遼山縣

遼山縣

遼山縣

洪武初置入州

遼州

開皇十六年析樂平縣置

遼州

武德八年改曰遼州先大元年又改曰遼州

遼州

天會六年置遼州

遼州

曰南遼州

遼州

洪武九年置遼山西布政使司

遼州

布政使司

哈爾濱大學哈爾濱分校
圖書館
藏書
珍
藏
印

遼山縣

開皇十六年分置屬

遼州表

遼州

上黨郡地

兩漢

前漢涅縣地後漢末分置棘河晉改名屬縣屬上黨樂平郡

魏晉

棘陽縣

後魏

遼陽縣

太平真君九年併入鄉縣孝昌二年復置改名仍屬樂平郡

齊

齊省

隋

遼州

開皇十六年析樂平縣置

交漳縣

開皇十六年分置屬

唐

儀州樂平

武德八年改曰箕州先天元年又改曰儀州屬河東道中和三年復曰遼

遼山縣

開皇十年初屬遼州後復改曰後為州治

五代

遼州

宋

遼州樂平

熙寧七年州廢元豐八年復置屬河東路

遼山縣

屬平定軍

金 佛大 學 哈 佛 藥 宗 圖 書 館 珍 藏 印

遼州

天會六年曰南遼州

遼山縣

仍屬遼州

遼州

屬宣寧路

遼山縣

遼州

洪武九年直隸山西布政使司

遼山縣

洪武初省入州

遼州表

建置沿革

禹貢冀州之域春秋屬晉戰國屬韓後屬

趙漢為上黨郡涅氏縣地後漢末分置轅河縣屬

上黨郡晉改名轅陽屬樂平郡後魏太平真君九

年省入鄉郡孝昌二年復置曰遼陽仍屬樂平郡

北齊省隋開皇十年復置改曰遼山屬遼州大業

初州廢屬太原郡唐武德三年仍屬遼州六年自

樂平移州來治八年改曰箕州先天元年又改曰

儀州天寶元年為樂平郡乾元元年復為儀州中

和三年仍曰遼州

見唐書地理志而寰宇記作五代梁開平三年

屬河東

道五代因之宋初曰遼州樂平郡熙寧七年州廢

縣隸平定軍元豐八年復置遼州屬河東路金天

會六年曰南遼州

金史地理志以與東京遼州同加南字

天德三年

仍曰遼州屬河東南路元屬晉寧路明洪武初以

州治遼山縣省入九年直隸山西布政使司

本朝因之領縣二

榆社縣

在州西九十里東西距一百五里南北距八十五里東至本州界四十里西至太原

府祁縣界六十五里南至沁州武鄉縣界五十里北至和順縣界三十五里東南至武鄉縣界五十

里西南至武鄉縣界四十里東北至和順縣界四十里西北至太谷縣界八十里漢涅氏縣地晉置

武鄉縣屬上黨郡。大興二年，石勒置武鄉郡。永和
 中廢。後魏為鄉縣。地隋開皇十六年，復分武鄉故
 地置榆社縣。屬韓州。大業初，省入武鄉縣。義寧元
 年，復置。屬太原郡。唐武德元年，復屬韓州。三年，于
 縣置榆州。六年，州廢。屬遼州。五代因之。宋熙寧七
 年，省入武鄉縣。元祐元年，復置。仍屬遼州。金因之。
 元至元三年，省入遼山。六年，復置。
 仍屬遼州。明不改。本朝因之。和順縣 在州北
 東西距一百九十里。南北距九十里。東至直隸順
 德府邢臺縣界七十里。西至太原府榆次縣界一
 百二十里。南至本州界四十五里。北至平定州樂
 平縣界四十五里。東南至邢臺縣界一百五里。西
 南至榆社縣界四十五里。東北至邢臺縣界九十
 里。西北至榆次縣界一百二十里。春秋晉梁餘子
 養邑。戰國韓閼與邑。漢為上黨郡沾涅二縣地。晉
 為樂平縣地。北齊置梁榆縣。隋開皇十六年，改曰
 和順。屬并州。大業初，屬太原郡。唐武德三年，改屬
 遼州。五代因之。宋熙寧七年，省入遼山縣。元祐元

年復置。仍屬遼州。金元
 明不改。本朝因之。

形勢 居太行之絕巔。當晉豫之交會。南帶漳水。北枕

松嶺。十八盤峙其左。八賦嶺踞其右。州志地少平原

僻而實險。通志

風俗 蕃漢相雜。好武少士。寰宇記山高風猛。無春早秋

商賈不通。物產罕出。州志

城池 遼州城 周四里有奇。門三。濠廣三丈。元末築。明隆慶初。甃甃。本朝順治。康熙中。屢修。

雍正五年。又修。榆社縣城 有二。東曰上城。周二里。門三。明嘉靖中築。西曰下城。周三里。門

三。濠廣一丈。和順縣城 周二里餘。門三。有濠。元至明隆慶中築。明萬曆初。易甃。

堞 本朝順治康熙中俱重修雍正六年又修

學校 遼州學 舊在州治西南元至元初建明洪武中徙建文廟東本朝康熙中修 榆

社縣學 在縣東門外元中統中本朝順治中再修 **和順縣學** 在縣治東北元

至正中建 本朝順治康熙中屢修

戶口 原額人丁二萬八千六百八十又滋生人丁五百四十

田賦 田地八千六百四十八頃四十一畝一分零額 徵地丁銀三萬三千四百三兩四錢二分八釐

零 更名田一百八十二頃三十三畝八分零額 徵銀二百一十四兩一錢八分八釐零 河灘地

二十四頃八十六畝七分九釐零額 徵穀三十五石九斗一升三合零

山川 遼陽山 在州東寰宇記在遼山縣東三里南入潞州黎城縣界 **東雲山** 在

東十里峯高林茂州之巨鎮上有石岱巖 **襄洪山** 在州東十二里中有樓真洞有甘泉 **紫**

陽山 在州東三十里 **箕山** 在州東元和志在遼山縣東四十五里上有許

由塚武德八年改箕州因此山為名寰宇記其 **五**

指山 在州東元和志在遼山縣東五十里寰宇記李穆叔趙記云 轅陽東北有五指山巖石孤

聳上有一手一足之迹其大如箕指數俱全又郡國志云北齊文宣王遣人量之長七尺又十六國

春秋云石勒生時此山草木皆為 **武軍山** 在州南

鐵騎之形舊志在州東七十里 **紫金山** 在州

數峯峭立 **暈山** 在州西三里州境諸 **黑山** 在

各高千仞 里常有紫 **清涼山** 在榆社縣東十五里廣 **秀容山** 在榆社縣東南三

氣上騰 社縣東二十五里高峻 過諸山上有黑山神廟 里縣之鎮山山勢

透迤而西峯 **五峯山** 在榆社縣東南六十里山有五峯周三里 **筆架山**

在榆社縣南三里形如 **帽山** 在榆社縣西南五十里俗名帽盒山以形

似 **獅子山** 在榆社縣西南八十里 **梓荆山** 在榆社縣西十里

樹一株垂蔭蔽日 **禪隱山** 在榆社縣西六十里山境深窈最為幽寂舊傳

有 **高僧** 隱此 **馬鞍山** 在榆社縣西北五十里積石中有道人泉

如 **馬頂山** 在榆社縣西北七十里 **北泉山** 在榆社縣北入

里下有泉 **高榆山** 在榆社縣北十五里四面壁立從石中出

餘 **首陽山** 寰宇記在和順縣東南四十里本陽區山俗號首陽山

順縣西南寰宇記在平城縣四十五里其 **雲龍山** 山高於眾山四面孤絕有斷孤水出焉

在和順縣西三里又 **三尖山** 在和順縣西九十里西五里為鳳凰山

九京山 隋書地理志和順縣有九京山元和志在縣西十里寰宇記九原山在縣西十一里

即趙孟與叔向遊處 **麻衣山** 在和順縣北五里合舊志在縣西北五里

在和順縣東北四十里周三十六里盤 **轉鞍嶺** 山踞紆迴上多松柏下有郎君娘子二泉

在州東八十里嶺 **摩天嶺** 在州東九十里峯巒峻勢高險徑路崎嶇

黃澤嶺 在州東南一百二十里山徑險峻曲折凡二十八盤東南與河南武安縣接界

轅嶺 在州南三十里 **土門嶺** 在州南三十里 **武鄉嶺** 在州西四十五里跨榆社縣界儀川

河出其下舊隸沁州武鄉縣故名 **赤土嶺** 在榆社縣

東南四十里其土獨赤 **漫天嶺** 在榆社縣西六十里 **黃花嶺** 故名相近又有車道嶺

在榆社縣西北五十里舊置巡司今裁 **黃榆嶺** 在和順縣東七十里

東南一百里皆接直隸邢臺縣界 **石鼓嶺** 在和順縣南四十五里

本州 **石猴嶺** 在和順縣西北四十里梁榆水出焉

城西大 **八賦嶺** 有南北二嶺南嶺在和順縣西一

十里亦名八縛嶺魏書地形志樂平縣有八賦嶺

元和志八賦嶺在平城縣西南三十里武鄉水所

出縣志南北二嶺兩山對峙如八字然接太原府

榆次縣界 棘水武鄉水大涂水皆出於此 按南

八賦嶺即武山水經注武鄉水出武山元和志平

城縣八賦嶺武鄉水所出是也北八賦嶺即棘山

水經注棘水出棘河縣西北棘山元和志開皇十

年改置遼山縣因縣西北棘山為名寰宇記遼陽

水出平城縣西北八賦嶺亦名八賦水是也舊志

以州東三里遼陽山為棘山既與元和志縣西北

不合且非棘水所出謬矣 **松子嶺** 在和順縣東北四十里接平

嶺路崎嶇最為險峻 **四縣埡** 在榆社縣西六十里

下有松子水出焉 源自平定州樂平縣南流入

太谷祁縣徐 **清漳水** 和順縣東又南徑州城東又

溝皆見故名 南至交漳村與遼水合又南入潞安府黎城縣界

水經注清漳水又南逕昔陽城又南得梁榆水口

口又南得黃水口。寰宇記武鄉水在榆社縣西一里。源從平城縣西南入賦嶺下出南入武鄉縣。

清谷水 源出榆社縣東武鄉嶺西南流至縣城西。南入武鄉水。今名儀川河水。水經注清谷曰

水源出長山清谷西南與鞞鞞白壁二水合。南入武鄉水。**梁榆水** 源出和順縣

東南流至縣西南入清漳水。水經注梁榆水出梁榆城西大賺山。有二源。北水東南流逕其城東南

注南水。南水亦出西山。東逕文當城北。又東北逕梁榆城南。右合北水。又東南入於清漳。**萬泉**

水 在和順縣東。源出合山。西南流入清漳水。又海眼泉。一名清河。在縣南六十里。其水澄清。洶湧

冬寒不凍。亦流入清漳水。**南萬水** 寰宇記在和順縣西南四十里。出黃萬嶺下。又有南松

嶺水。北松嶺水。舊志俱流入清漳。**水神水** 在和順縣東北。源出縣

北。流入平定州樂平縣界。合沾水。**九京川** 在和順縣西北。寰宇記在九京山北。東西二十

里。**漚麻池** 在榆社縣北。晉書石勒載記勒與李陽鄰居。歲常爭麻池。魏書地形志鄉郡鄉

縣有古麻池。即石勒與李陽所爭地。元和志石勒漚麻池。在榆社縣北三十里。今枯。**飲馬池**

在和順縣西山之陰。相傳石勒飲馬於此。**龍潭** 在州東八十里。其深莫測。**龍泉** 在州

宇記在遼山縣東三十里。山側有穴。濶一丈。去地一百尺。流注不絕。如龍之吐。故曰龍泉。**洗耳**

泉 在州東六十里。箕山。又溫泉。在州東七十里。俱西流入清漳水。**千畝泉** 在州南

千畝原。在遼山縣東南三十二里。地方千畝。平原高腴。人賴其利。州志州境多山。惟此地高平。廣可

千畝。懸崖有泉。自石穴懸注。分流灌溉。名曰靈泉。**東滙泉** 在榆社縣東五

源甚多。可引灌田。**三元泉** 在榆社縣東三十五里。水從石出。其味甘美。**藍**

玉泉 在榆社縣東四十里。乘高下注。可引溉田。**石公泉** 寰宇記在榆社縣東四十里。武

鄉嶺下相傳石
勒飲馬之泉
冬溫泉旁綠
草四時不枯

瀑突泉

在榆社縣南五十里從石
中湧出水瀑五寸許夏涼

古蹟 遼山故城

今州治戰國趙韓陽邑史記秦始皇
本紀十一年王翦攻韓陽後漢末置

韓河縣晉曰遼陽後魏曰遼陽魏書地形志樂平
郡遼陽縣有遼陽城蓋嘗移治也隋曰遼山縣復
移漢時故城元和志隋開皇十年於遼陽故城置
遼山縣即今儀州理按舊志又有遼陽城在州

北三里當是後魏孝昌中
所置隋時移理而此城廢

交漳故城

在州東南隋
書地理志大

原郡遼山縣開皇十年置交漳縣大業初
罷入州志在州東南七十里今為交漳村

武鄉故

城 在榆社縣西北晉初置武鄉縣大興中石勒僭
號勒本武鄉人嘗曰武鄉吾之豐沛因於今榆

社縣治置武鄉郡而名故武鄉為榆社城取漢時
枌榆社之義永和中郡廢後魏延和二年復置鄉

郡鄉縣移治於今沁州之武鄉縣故城遂廢魏書
地形志鄉縣有武鄉榆社二城元和志遼州榆社

縣東至州一百十里晉於縣西北三十五里置武
鄉縣隋開皇十六年於此置榆社縣因縣西北榆

社故城為名縣城即故武鄉城石勒時築縣志榆
社城今日社亭鎮在縣西北三十里西通太原府

太谷縣北通省城按元和志所云縣西北榆社
故城即地形志之榆社城晉初所置武鄉縣也所

云縣城故武鄉城即地形志之武鄉
城石勒所置武鄉郡今榆社縣城也

閼與故城 在
順縣西北戰國韓邑後屬趙史記秦伐韓軍於閼
與趙王令趙奢救之卷甲而趨二日一夜至大破

秦軍遂解閼與之圍秦昭襄王三十八年中更胡
傷攻趙閼與不取取始皇十一年王翦攻閼與漢

高祖二年韓信破代兵禽夏說閼與後漢書郡國
志涅縣有閼與聚北齊置梁榆縣水經注梁榆城

即閼與故城趙奢破秦於此司馬彪袁松郡國志
並言涅縣有閼與聚盧諶征艱賦曰訪梁榆之虛

郭弔闕與之舊平亦云闕與今梁榆城也隋書地理志舊梁榆縣開皇十年改名和順元和志和順縣即韓之闕與邑按闕與孟康司馬彪袁崧劉昭並言在涅縣隋書地理志史記正義並言在武安括地志通典以為在銅鞮今考和順西之平城廢縣即漢涅縣地和順亦兼有涅縣地趙奢二日一夜至闕與史言其神速邯鄲去武安甚近何為神速其不在武安明矣王翦攻韓闕與在秦悉拔韓上黨十年之後銅鞮屬上黨闕與非上黨邑漢初闕與屬代則在上黨東北進井陘口其非銅鞮明矣唯水經注最核元和志闕與之地則武安銅鞮和順三見蓋眩於眾說無所適從今特為辨正

和順故城

在今和順縣東北元和志隋置和順縣因縣東北和順故城為名縣志今與縣

城相倚周四百九十步垣址尚存或云石勒時所置

偃武廢縣

在榆社南縣即古魏城魏

書地形志鄉縣有魏城舊唐書地理志武德三年置偃武縣六年廢舊志今為魏城鎮在縣南三十

平城廢縣

在和順縣西即舊平都城東魏武定末高洋謀受魏禪自晉陽擁兵東至

平都城即此隋置為縣隋書地理志太原郡平城縣開皇十六年置元和志平城縣東南至遼州九

十里本漢涅縣地晉置武鄉縣地屬焉開皇十六年於趙簡子所立平都故城置平城縣屬遼州大

業三年改屬并州唐武德三年改屬榆州六年還屬遼州貞觀八年改屬箕州先天元年改屬儀州

宋史地理志熙寧七年省平城入遼山縣元祐元年復置金史地理志遼州儀城縣舊為平城縣貞

元二年廢入遼山為鎮貞祐四年復升為縣更今名元史地理志遼州和順縣至元三年省儀城縣

入焉舊志在縣西一百里今有儀城鎮

義興廢縣

在和順縣西唐書地理志武德三年

置義興縣六年省縣志在縣西十五里今名儀村

栗城

在州東水經注轄水東流至栗城州

志今名栗城

箕城

寰宇記古箕城在榆社縣南三十里春秋僖公三十三年晉人

敗狄于箕卽此。舊志今爲箕城鎮。困悶城 在和順縣西。寰宇記在平城縣南十五里。舊圖

經云昔趙簡子至此病篤遂築鹿苑 在和順縣西。此城由此爲名。又有困悶川。二里。方廣數

十畝。俗傳趙襄子養鹿處。趙奢壘 寰宇記在和順縣東五十里。卽趙奢救韓去悶與五十里

而軍築壘處。

關隘 黃澤關 在州城東。魏書地形志遼陽縣有黃澤關。五代史梁臣劉鄩傳鄩潛軍出黃澤

關。襲太原。宋史地理志遼山縣有黃澤砦。金史地理志遼州有黃澤關。新志在州東一百二十里。十

八盤山路通河南武安縣。元時舊關也。明洪武十一年設巡司於此。今因之。名十八盤巡司。復設弁

兵駐馬陵關 在榆社縣西八十里。西北與太原石

會關 在榆社縣西二十五里。又西南卽沁州武鄉縣之昂車關。唐會昌三年。河東帥劉沔討澤

潞叛帥守昂車關。壁榆社。取石會關。光化三年。朱全忠遣其將氏叔琮拔潞州。進趨晉陽。出石會關。

清泰三年。契丹圍唐兵於晉安砦。遊騎至石會關。周顯德五年。潞州帥李筠擊北漢於石會關。拔其

六砦。蓋澤潞北走晉陽之要扼也。黃榆嶺關 在和順縣東七十里。黃榆嶺口。東達直隸

順德府邢臺縣界。松子嶺關 在和順縣北四十五里。松子嶺口。北接平定州樂平縣界。

達直隸正定府井陘縣。八賦嶺巡司 在和順縣西一百二十里。其嶺有二。懸崖曲磴。

設二關於嶺口。西南口曰青龍關。赴平汾要路。西北口曰黑虎關。赴太原要路。二關之間置巡司。戍

守長城鎮 在州西北四十里。又黃漳鎮。芹泉鎮。皆在州東。桐峪鎮。麻田鎮。皆在州南。寒桃

鎮。在州東北。拐兒雲簇鎮 在榆社縣西三十里。市集勝城邑。松煙鎮 在榆社縣西三十里。市

在和順縣東四十里。又東十里爲馬嶺曲鎮。又東十里爲虎峪鎮。寒湖鎮 在和順縣西四

十五里。又橫嶺鎮。在縣西八十里。馬防鎮。在縣北九十里。古寨。在榆社縣南三十

里。東南二面皆臨溝澗。旁有幽洞。又黑山寨。在縣西北七十里。官寨。在榆社縣北五十里。四面陡絕。惟一徑可登山巔。平曠可容數百人。南關驛。在州西

二十里。榆社縣西南一百三十里。明洪武二年。設屬沁州武鄉縣。八年改屬遼州。今有驛丞。

津梁 粟城橋。在州城東。栗城村。黃漳橋。在州城東。黃漳村。高歡橋。在

城南四十里。馬澮橋。在榆社縣西南十五里。曰北馬澮橋。又西南五里。曰南馬澮橋。雲

簇橋。在榆社縣西三十里。浴浪橋。在榆社縣北八里。

陵墓 春秋晉先軫墓。在州城南二里。陽處父墓。在和順縣西北九京山下。

五代 晉王建立墓。在榆社縣西四十里。魚頭村。明王佐墓。在和順縣

東六十里。虎峪鎮。子雲鳳祚。

祠廟 祝融祠。在州城北。元和志。崑山神廟。在州城西三里。寰宇

通志。錫號。先軫祠。在州城南。墓前。寰宇記。在遼山縣南二里。

寺觀 洪濟寺。在州城東。關五。寧福寺。在州東。黃漳鎮。代晉。天福。中建。

天寧寺。在州南。宋太平興國中。建。又能仁寺。大同。福勝寺。與國寺。俱在州南。元時建。

寺。在榆社縣東南。漢永平間。建。內有阿育王塔。又有鐘。將旦。即隱隱有聲。又香林寺。清涼寺。俱在

縣。響堂寺。在榆社縣西十里。梓荆山之下。有石室。方丈。人入其中。石聲相應。故名。紫

微觀。在州東南。至村。通元觀。在榆社縣南三十里。元。至元。中建。舊有唐狄仁傑碑。

瑞雲觀。在和順縣西南三里。元時建。

遼州

名宦宋臧丙

大名入太宗時。知遼州有吏幹。**劉渙** 保塞人。仁宗時知遼州。夏人叛朝廷。

義遣使通河西。隋氏渙請行。間道走青唐。諭以恩信。隋氏大集族帳。誓死捍邊。遣騎護出境。得其誓書。與西州地圖。以

獻。加直昭文館。**李宏** 神宗時知遼州。韓絳築囉城。前後三十萬夫。獨宏能約民力所勝。而餽不失期。

金楊伯元 開封尉氏人。為遼州刺史。政績甚著。**馬克禮** 中都人。大定中和順縣尹。寬猛兼濟。

水之濱。雷雨大作。蟲皆滅。既而風暴起。復禱於神。遂息。歲獲有秋。民感德之。

移刺子敬 遼五院人。海陵時。同知遼州事。舊本廳自有占地。歲入數百貫。州官歲取其課。地主以為例。未嘗請

辯。子敬曰。已有公田。何必更取民田。竟不取。秩滿。州人詣行臺省留之。

郭文振 太原人。宣宗時官遼州刺史。史深得眾心。

元李僕 絳州人。至元初。榆社縣尹。專務德化。夏旱。暴禱日中。

期五日不雨。則解印綬去。越四日果雨。邑人立石頌之。**許有壬** 湯陰人。延祐

州事。會關中有警。鄰州聽民出避。棄嬰孩滿道上。有壬獨率弓箭手。閉城門以守。卒獲無虞。州有追

逮。不許胥吏足迹至村。唯執信牌。令執里役者呼之。民安而事集。右族貪虐者懲之。冤獄雖有成

案。皆平反。釋其罪。州遂大治。**明于璧** 新城人。宏治初。由御史左

詣闕。祈知本州百廢具舉。尤加意學校。本州科第之盛。自此始。**劉漢** 完縣人。嘉靖

性耿介。門無私謁。風教所被。士皆興起。民雖貧。亦不甘為盜。**李呈章** 信陽人。崇

州五年。紫金梁來寇。拒守力。屈城陷。死之。**曾淑尼** 江南人。崇禎間。遼州

尼死。**胡景化** 南鄭人。崇禎間。榆社典史。流寇肆毒。景化守禦不懈。邑賴以全。

人物宋

薛超 遼州平城人。少有勇力。為虎捷。卒以戰功累加步軍都軍頭。雍熙三年。從潘美

北征與契丹遇敗之追至寰州其將趙彥辛以城降乘勝抵應州降其節度副使艾正累遷天武指揮使領澄州

明高巍

遼州人。事母至孝。洪武中旌團練使卒。

斷事。坐事謫戍貴州。建文時召復官。見朝議削親藩。請用主父。偃推恩策。帝領之。燕兵起。自請使燕。數上書請王。罷兵。皆不報。及京城陷。自縊死。

張旗

榆社人。永樂甲午舉人。任山東安邱縣令。

林三妻唐賽兒。以妖術倡亂。滅之。以功陞叅議。後又平水寇。陞布政使。

王雲鳳

字應韶。和順人。父佐。戶部尚書。以清慎稱。雲鳳成化中進士。授禮部主事。宏治九年擢郎中。屢上疏言事。中官

李廣為左道惑上。請斬之。直聲震一時。為廣領陷下獄。謫知陝州。正德時。歷僉都御史。巡撫宣府。以憂去。起督兩浙鹽課。再疏辭。及卒。妻子不免饑寒。

王鑑

字賜之。遼州人。事親至孝。父歿。廬墓

慈烏集鳴。甘泉湧出。母亡。廬墓泣血。喪明。嘉靖五年旌。

傅明道

本江西人。籍於遼。為諸生。

篤孝。祖父客死千里。負骨歸葬。母病。祈代。比卒。哀毀廬墓。撫按交旌之。萬歷間。命為儒學官。弟明倫。

楊于楷

遼州人。崇禎初進士。授行人。五年。以奉使。藩府事竣。旋里。流賊紫金梁等

來寇。散家貲。率民兵拒守。力屈。城陷。被執。罵賊死。贈光祿少卿。

樂濟眾

和順人。萬曆舉人。崇禎時。累官昌平副使。家居六年。流賊紫金梁

陷城。濟眾被傷。不屈。赴井死。贈太僕少卿。

張友

遼州人。萬歷舉人。累官刑部主事。崇禎五年。家居。流賊陷城。被執。不屈。死之。

侯標

遼州人。崇禎舉人。流賊陷城。與

父于畿。弟楷。樞。皆死之。

本朝趙瀚

榆社人。順治初。為陝西同州同知。克舉其職。署知白水縣。會賊黨來攻。被執。誘之。降

大罵。割舌斷手以死。瀚父學忠。三任學官。以經術教士。瀚少聞大義。故能立節如此。

劉有光

遼州人。周急好施。嘗於漳河造橋。六十三道。並被兵燹。後難婦載途。各給資送歸。掩骼施樁。義行甚

多順治十二年王道平字亨衢榆社人家貧力學父
旌表 歿哀毀三年不入城市事母

尤孝謹撫弟妹四人成立無間
言晚為聞喜縣訓導有師範

列女明原宗淮女 名芙蓉遼州人正德六年與祖原
資同被賊掠女曰釋我祖即汝從

賊為釋之女晚祖遠去拂
然改容詈罵求死遂遇害 **李維長女** 字孟春遼州
人正德六年

被賊迫自度不免謂賊曰姑少俟容易新履以從
登樓久不下賊趨視已縊於戶後賊噴其給已揮

刀斷屍而去又張俊女玉蘭曹
錦女小甄兒俱以不從賊見殺 **尚義妻李氏** 遼州
人年

二十被賊執奮罵不屈投井死又王敏妻宋氏見
賊驅他婦行獨匿房自縊死韓經妻鄭氏孫資妻

張氏等俱以 **楊傳芳女** 榆社人嘉靖甲辰賊犯境
不從賊見殺 女與眾婦登閣避之賊縱

火於下女泣謂母曰人生孰無死辱身不可遂從
閣投火及墮地距火數步賊欲挽之女急起赴火

死時年十四又楊相女 **秦之奇妻郝氏** 遼州人崇
禎王申寇

年十五被劫亦投火死 變舉家匿高樓賊圍之兩日不下乃積薪為縱火
計郝孳子容謂夫曰事危矣君兄弟五人止此一

子速負之踰垣下我獨能不辱君耳尋 **郝奇士妾**
投烈焰死又弓發第女亦投火死被旌

吳氏 遼州人有女雙孩年十四吳恐被賊汚迫之
縊視其死即自投猨又王雍俊妻巨氏賊迫

自縊 **劉啟先妾王氏** 遼州人聞賊陷城抱二歲女
投井死啟先嫡女嫁孫敬承

方歸寧見庶 **王家俊女** 遼州人流寇陷城母拊其
母死即從之 背曰賊勢已迫兒無辱身

女聞命遂引簪 **岳進德女** 榆社人崇禎壬申出避
自刺觸柱死 寇至河突與賊遇迫之

女大罵不屈賊 **裴爾榮女** 榆社人年十七被寇掠
怒割舌剖腹死 迫之去女策馬疾馳躍

高崖而墜
屍裂死

武鄉縣

前漢置屬上黨郡後漢曰涅縣

涅縣

武鄉縣地

郡治

鄉郡

鄉郡

鄉縣

鄉縣

復置為郡

鄉縣

武鄉縣

武鄉縣

武鄉縣

武鄉縣

武鄉縣

武鄉縣

東魏置南

周廢

垣州改

屬上黨郡

武后時改

曰武鄉神

龍元年復

曰鄉縣後

又曰武鄉

屬沁州

省入陽城

陽城縣

開皇十八

年改曰甲

復置甲水

縣六年省

水大業初

省入朝觀

永安中改

涅縣置屬

鄉郡

開皇十六屬沁州武

德二年分

置招遠縣

三年省入

綿上縣

綿上縣

綿上縣

綿上縣

太平興國

四年割屬

大通監寶

元二年還

屬威勝軍

度歷六年

徙治軍西

大覺寺

改屬威勝

屬沁州

至元三年

萬歷二十

四年改屬

汾州府三

十二年還

屬沁州

大清一統志卷之八十六

沁州

在布政使司治東南三百十里東西距四百二十里南北距四百里東至潞安府黎城縣界二

百十里西至平陽府霍州界二百十里南至潞安府襄垣縣界七十里北至太原府太谷縣界三百

三十里東南至襄垣縣界八十里西南至平陽府岳陽縣界一百七十里東北至遼州榆社縣界八

十里西北至汾州府平遙縣界一百五十里本州境東西距九十里南北距一百十里東至武鄉縣

界三十里西至沁源縣界六十里南至襄垣縣界七十里北至武鄉縣界四十里東南至襄垣縣界

八十里西南至沁源縣界六十里東北至武鄉縣界三十五里西北至平遙縣界一百五十里自州

治至京師一千七百里

分野

天文參井分野實沈之次

建置沿革

禹貢冀州之域春秋晉銅鞮邑戰國屬韓

後屬趙漢為上黨郡銅鞮穀遠等縣地後魏延和

二年分置鄉郡以銅鞮為屬縣建義元年又於沁

源縣置義寧郡隋開皇初二郡皆廢十六年於沁

源縣置沁州兼領銅鞮縣大業初州廢二縣皆屬

上黨郡義寧元年復置義寧郡唐武德元年復曰

沁州貞觀十七年以銅鞮縣屬潞州宋太平興國

二年始於銅鞮縣置威勝軍屬河東路六年省沁

州入焉金天會六年復升軍為沁州屬河東南路

元光二年又升為義勝軍節度元曰沁州屬晉寧

路明洪武初省州治銅鞮縣入州九年直隸山西

布政使司萬歷二十四年改屬汾州府三十二年

復舊

本朝因之領縣二

沁源縣

在州西少南一百二十里東西距一百五十里南北距二百里東至本州界五十里

西至平陽府霍州界一百里南至平陽府岳陽縣界五十里北至汾州府平遙縣界一百五十里東

南至潞安府屯留縣界五十里西南至岳陽縣界四十五里東北至本州界六十里西北至平陽府

靈石縣界一百三十五里漢置穀遠縣屬上黨郡後漢因之晉省後魏建義元年置沁源縣兼置義

寧郡隋開皇初郡廢十六年於縣置沁州大業初州廢屬上黨郡義寧元年復置義寧郡唐武德元年復曰沁州天寶元年改為陽城郡乾元初復曰沁州屬河東道五代因之宋太平興國五年廢沁州以縣屬威勝軍金初屬沁州元光二年於縣置穀州元初穀州廢仍屬沁州明不改本朝因之

武鄉縣

在川東北六十里東西距二百五十里南北距五十里東至遼州界一百十里西至汾州府平遙縣界一百四十里南至潞安府襄垣縣界三十里北至遼州榆社縣界二十里東南至襄垣縣界四十里西南至本州界二十五里東北至遼州界八十里西北至太原府祁縣界一百二十里漢置涅氏縣屬上黨郡後漢曰涅縣晉因之後魏更置鄉縣延和二年兼置鄉郡後復省涅縣入之東魏置南垣州尋改豐州後周州廢隋開皇初郡廢縣屬上黨郡唐屬潞州武后時改曰武鄉縣神龍元年復為鄉縣後又曰武鄉縣五代因之宋太平興國二年改屬威勝軍金屬沁州元至元

三年省八銅鞮縣後復置屬沁州明仍舊本朝因之

形勢

漳水環其前綿山鎮其北太行拱其東霍太峙

其西峯巒環壘川澤滌洄州志

風俗

其地磽瘠氣候遲緩而早寒其俗勤儉樸實專

力耕農少事商賈州志

城池

沁州城周六里有奇門三元末築明崇禎中沁

源縣城

周二里有奇門三池廣二丈元時土築明源

武鄉縣城

周約三里門三後魏太和申土築武

學校

沁州學在州治西興文街明洪武中建宏治沁

源縣學

在西城高阜處元大德間建在東關東南明天啟中又移北關外崇禎中遷建今所

本朝順治康

武鄉縣學

在縣北半里石勒寨舊在縣治西南明嘉靖中遷建今所

本朝康熙

中修

戶口

原額人丁三萬七千五百三十五又滋生人丁一千九百一十八

田賦

田地九千七百一十三頃六十七畝八分五釐零額徵地丁銀四萬三千七百六十九兩七錢

七分六釐零屯田六百六頃九十九畝九分一釐零額徵銀三百九十二兩一錢六分零糧七百

六十八石六斗四升一合零更名田三百四十

四頃十畝三分三釐零額徵銀五百五兩八錢三

分四釐零河灘地五十六頃八十二畝四分二

釐零額徵銀二十八兩六錢八分零穀八十四石

四斗二升九合零明萬歷間加增豐贍庫銀一

十四兩三錢五分三釐零人丁銀共一萬二千

三百九十七兩七分零額外雜稅銀共七百六十九兩七錢二分零

山川

檀山在州東三十里山有九峯世傳嘗有鳳棲其上

萬安山

在州南四十里

山在州西二十五里下有鼈池

堯山

在州西寰宇記在銅鞮縣西二十里唐天寶六載敕

改為銅鞮山山高一千五百五十尺明統志在州西三十里

筆架山

在州治西南一里三

峯高出北對學宮

銅鞮山

在州西南北史魏彭城王勰傳總從孝文幸代都次於上黨之

銅鞮山文獻通考銅鞮縣有銅鞮山明統志在州西南四十里一名紫金山

后泉山

在

西南四十里一名皇后山

石梯山

在州西南魏書地形志銅鞮縣有石

梯水東行入漳元和志石梯山在銅鞮縣西三十里寰宇記在銅鞮縣西南七十里高一千九百尺

龜山

在州西

滑山

在州北三十里明萬歷中改名花山甲水出焉

伏牛山

在州西北三十五里鼈山之北山勢嵯峨上有古松數百株下有龍泉洞銅鞮水之源出焉一名石

磴山水經注銅鞮水出聖鼓山在州東北五里一

銅鞮縣西北石磴山名聖鼓嶺上有大圓石擊之聲如鼓故

麟山在州東北九域志威勝名小河水經其下

北三十里爛柯山在州東北四十里接武

檀山之北在沁源縣東六里盤踞三十

餘里前有靈泉西流入沁河青龍山在沁源縣東

河出螺山在沁源縣南二

此紫金山在沁源縣西門外高十餘里縣

城跨霍山元和志在沁源縣西七十八里舊

其半上觀在沁源縣西北

山在沁源縣西北五十里

靈空山在沁源縣西北六十里高十餘

里盤踞五十餘里其勢陡峻石磴盤折俗名十

八盤上有五龍潭半空有仙蠻二橋跨澗而過靜

草蒐山在沁源縣西北九十里高三十里盤踞百

餘里與靈空山相連山高風猛六月寒凜

寸草不生故名碾臺山在沁源縣西九十里與霍太

生故名碾臺山相連怪石巉巖其上多莖仁霧

山在沁源縣北五十里高五里

山多青石綿山在沁源縣北一百二十里盤踞百

遙望如黛綿山在沁源縣北接汾州府介休縣西接平

陽府靈石縣界龍居山在沁源縣東北八里許綿

水峪河出焉

五花山在沁源縣東北三十

里南與青龍山相接青果山在沁源縣東

有寒羊頭山在沁源縣東北即古謁戾山山海經

泉謁戾之山有金玉沁水出焉漢書地

理志穀遠縣有羊頭山元和志羊頭山

一名謁戾山在綿上縣東北五十里

鄉縣東六十里山色

天城山在武鄉縣東九十里

皆黃黃崖水出焉

黃崖山在

武

在

武

武

兵於此相近又五峯山在武鄉縣東一百里五峯並時積雪至夏不消又東

二十里即南山在武鄉縣東南三里三原山在武鄉縣東南

原三處故名時山在武鄉縣西南三里八角山在武鄉縣西五里馬

鞍山在武鄉縣西北七十里南北皆昂而中低以形似名西交山在武鄉縣西一百里

以山勢相覆甌山在武鄉縣西北水經注涅水西出覆甌山魏書地形志陽城縣

有覆甌山涅水出焉按縣志有分水嶺在縣西北一百里涅水發源於此蓋即古覆甌山也麓

臺山在武鄉縣西一百二十里西北接太原府祁縣及汾州府平遙縣界石曰山在武鄉縣西北元和志石曰嶺在鄉縣北六十五里禿

頂山在武鄉縣西胡甲山在武鄉縣西北一名侯甲山水經注胡甲山有

長坂謂之胡甲嶺即劉歆遂初賦所謂越侯甲而長驅者也寰宇記武鄉縣侯甲山今名護甲嶺舊

志在縣西韓山寰宇記在武鄉縣東北六十里石勒曾於此聞鼓韓聲因告其母

日汝作勞耳鳴非不祥橫嶺山在武鄉縣東北五十里紫巖

舊志在縣東北一里羊徑山在武鄉縣東北一百里高險峻狹路

山在武鄉縣東北六十里山色皆紫故名鐵爐嶺在沁源縣東北十五

若羊腸為入太行之徑其東相接者有龍巖洞即太行山麓

里琴泉山後相連者為鵬巢嶺在沁源縣東南五里高五里綿亘

磨刀嶺下有馬圈坪州西嶺在沁源縣南門外百步許高十

三十里接潞安府屯留縣界

螺紅祠嶺在沁源縣西北三十五里上有清泉朱鶴嶺在沁源縣北

風洞絕頂有天池又土嶺在陰迪在武鄉縣西北一百二十里兩

峯對峙高出雲表中通一綫接
太原府祁縣界為三晉咽喉
蓋海洞 在沁源縣西六十里

靈空山 在武鄉縣東六十里
玉華洞 洞中多產鍾乳石
龍回洞 在武鄉縣

東九十里
銅鞮水 源出州西北伏牛山東南入潞
深遠莫測 安府襄垣縣界俗謂之漳河水

經注銅鞮水出銅鞮縣西北石磴山東流與專池
水合又東南合女諫水又東逕斷梁城又東逕銅

鞮縣故城北又東南逕頃城西又南逕胡邑至襄
垣入漳舊志謂之西漳河又名小漳河有二源一

出伏牛山一出滑山至龜山南合為一川
后泉水 南流經州西二里又東南入襄垣縣界

在州西南四十里后泉山下東北流逕
小河水 在州西入銅鞮水即水經注之皇后水

北源出爛柯山南流經聖鼓山
甲水 源出州北滑下繞州城北西流入銅鞮水

柯山北又東經武鄉縣西五里南入涅水古名白
雞水水經注白雞水出涅縣之西山東逕其縣北

東南流 沁水 源出沁源縣東北羊頭山西南流合
入涅水 水峪河又西南流合澹河又南流經

縣東又南流合青龍河又西南流合西川河又南
流合大南川又南流入平陽府岳陽縣界即古少

水也左傳襄公二十三年齊侯伐晉封少水漢書
地理志穀遠縣羊頭山世靡谷沁水所出東南至

滎陽入河過郡三行九百七十里顏師古注今沁
水至懷州武涉縣入河此云至滎陽疑轉寫錯誤

水經注沁水即洎水出羊頭山世靡谷三源奇注
逕瀉一隍又南會三水又南流經穀遠縣東又南

至猗氏元和志沁水一名少水出綿上縣東南二
十四里覆餽山南流經沁源縣東一里舊志沁有

三源一出縣東北一百十里滑鳳村石穴一出縣
東北一百里崖頭村北山麓一出縣東北六十里

馬圈溝至交口村合流又
涅水 在武鄉縣西北源南受諸水入岳陽縣界

出分水嶺東南流逕縣南又東南流入潞安府襄垣縣界漢書地理
志涅氏縣涅水出焉故以名縣水經注涅水西出

覆甌山東流與西湯溪水合又東逕涅氏縣故城南東與白雞水會又東南與武鄉水會又東南注

於漳水舊志涅水至武鄉水在武鄉縣西自遼州縣城西南合武鄉水

城西南合涅水水經注武鄉水又南得黃水口又東南注於涅水寰宇記武鄉水在縣西六十餘里

舊志一名臨水胡甲水在武鄉縣西北一百二十里又名小漳河

水西北入太原府祁縣界水經注侯甲水發源平縣胡甲山又西北歷宜歲郊元和志護甲水在鄉

縣西北八十里寰宇記清水河在沁源縣東八里在縣西北八十里

入沁水青龍河在沁源縣東三十里源出青龍山西南流至縣東南十里入沁水

川河在沁源縣西源出衛村東溝東南流至縣南三十里入沁水

源出仁霧山三穴湧出東南流至縣北合五龍川又東南流至縣東北入沁水

源縣北源出綿山東南入沁水五龍川在沁源縣西北七十里由靈空山東入山峽中逕仙

橋下出東南合大南川在沁源縣西南四十五里澇河入沁水又東五里有小南川皆東

南流入東泉在州東南八十里暖泉在州南關外半沁水味極甘冽

南泉在州南湛泉在州西半里地多園林柳泉在州北郭外從石竇流出

方池冬夏不竭上覆以亭馬跑泉在沁源縣東十里西南流至縣南

珍珠泉在武鄉縣東北一里泉水噴出如珠白龍池在沁源縣北一百二十里

二龍池在武鄉縣南二十里龜灘在源縣南五里沁水中

周數十畝形如龜

古蹟 銅鞮故城 在州南本春秋晉邑左傳成公九年鄭伯如晉晉人執諸銅鞮昭公二十

八年晉分羊舌氏之田以為三縣樂霄為銅鞮大夫漢置銅鞮縣屬上黨郡後漢及晉因之後魏改屬鄉郡魏書地形志鄉郡銅鞮縣有銅鞮城水經注銅鞮故城在銅鞮水南山下晉大夫羊舌赤銅鞮伯華之邑是後魏前嘗移治也元和志銅鞮里東南至潞州一百五十里隋開皇十六年屬沁州大業二年省沁州縣屬潞州唐武德六年屬韓州貞觀十七年廢韓州復隸潞州舊唐書地理志銅鞮縣武德五年移治注水堡六年移於今所據地志故地在縣東南十五里宋史地理志威勝軍銅鞮縣太平興國初自潞州來隸縣志唐銅鞮故城在州西南四十里今為故縣鎮有故縣寨按銅鞮魏時已曾移治至唐武德間凡再徙宋太平興國二年又隨威勝軍移於亂柳是縣治經四遷也舊志有段柳寨在州南十五里疑即亂柳之訛穀遠故城在沁源縣南門外漢置縣晉省魏書地形志義寧郡治孤遠城元和志沁源縣本漢穀遠縣地今縣南百五十步孤遠故城是也語

音訛傳以穀為孤後魏莊帝於今理置沁源縣因沁水為名寰宇記縣在威勝軍西一百五里縣志

故城連州西綿上故城在沁源縣東北隋置縣屬嶺舊址猶存西河郡唐屬沁州元和志

縣至沁州七十里本漢穀遠縣地隋開皇十六年置綿上縣以縣西界有故綿上地因名寰宇記太

平興國四年割屬大通監宋史地理志寶元二年自大通監來隸威勝軍慶歷六年移治軍西北大

覺寺地元史地理志至元三年省綿上縣入沁源舊志今為綿上鎮在縣東北七十里按宋以前

綿上縣當更在縣西北與綿山相近今綿上鎮宋縣治也涅氏故城在武鄉縣

氏縣屬上黨郡後漢曰涅縣後魏省入陽城縣魏書地形志陽城縣有涅城章懷太子曰涅縣故城

在鄉縣西寰宇記涅城在縣西六十里鄉縣故城舊志在縣西五十五里俗呼故城村

即今武鄉縣治晉武鄉縣在今遼州榆社縣界北魏移於今治改曰鄉縣隋及唐初俱因之武后時

為武鄉神龍時為鄉縣後復為武鄉舊唐書地理志武鄉縣本漢涅縣地後魏移治於南亭川改為鄉縣元和志鄉縣東南至潞州一百七十里縣志南亭川即今縣西南大南川招遠廢縣

在沁源縣西舊唐書地理志武德二年分沁源置招遠縣三年省陽城廢縣在武鄉縣

西魏書地形志鄉郡陽城縣二漢晉曰涅縣永安中改隋書地理志後魏陽城縣開皇十八年改為

甲水大業初省入銅鞮舊唐書地理志武德三年復置甲水縣六年省入銅鞮寰宇記故甲水城在

銅鞮縣北七十里舊志有陽城村威勝故軍今州在縣西涅水側即陽城縣故址

漢銅鞮縣地五代時地名亂柳在唐銅鞮縣東北三十里宋置威勝軍於此兼移銅鞮縣治焉金時

升為沁州通鑑梁開平元年康懷貞攻潞州晉以周德威為行營都指揮使救潞州二年退屯亂柳

宋史地理志威勝軍太平興國二年烏蘇城在州西南詔於潞州銅鞮縣亂柳石圍中建

二十里今名烏蘇村魏書地形志銅鞮縣有烏蘇城阜狼城在武鄉縣西北五十里相傳晉

伯求阜狼之地於趙襄子即此今為故城鎮石勒城在武鄉縣東北一

相傳石勒嘗屯兵於此銅鞮宮在州南左傳襄公三十一年

預注晉離宮名元和志晉銅鞮宮在銅鞮縣東十五里寰宇記謂之銅鞮城上黨記曰銅鞮有晉宮

故關上虎亭在州城東南一名斷梁城漢書地理志銅鞮縣有上虎亭水經注銅鞮水

猶存又東逕故城北城在山阜之上下臨岫壑東西北三面岨表二里世謂之斷梁城即故縣之上虎亭

也元和志斷梁城在駐蹕臺有二一在州西南二十里烏蘇村為漢高

帝駐蹕處一在州東北鐵冶在沁源縣東北寰宇記大通鑑管東西二

郊外為宋太祖駐蹕處冶東冶在綿上縣縣志縣境鐵鑛爐凡五一在縣西相子鎮其四曰王陶鎮水峪村大峪村柴子坪

俱在縣北百里

關隘 綿上關

在沁源縣北八十里又唐書地理志沁源縣有柴店關久廢 昂車關

在武鄉縣西門外魏書地形志上黨郡沾縣有昂車關唐書地理志武鄉縣有昂車關縣志縣西關外有下關村小漳水所經相近又有上關村南關即古昂車關故址一作功車關又名芒車關

在武鄉縣西北一百二十里西北與太原府祁縣之龍舟北關相接號南北關一名南關鎮九域志武鄉縣有南關鎮宋史姚古傳古進軍復隆德府威勝軍扼南北關縣志與祁縣之北關相去十五

里 郭村鎮 在州城西南二十五里有寨 西湯鎮 在州城西北即

五代唐清泰末趙延壽引兵如潞州遇其父德鈞於西唐店胡三省注西唐店在亂柳西九域志銅鞮縣有西湯鎮縣志鎮在州西北六十里因西湯水為名又漳源鎮在州西北三十里交口鎮在州

西北三十五里有堡牛侍鎮在州西五十里 栢子鎮 在沁源縣西南五十里

陽縣界又韓洪鎮在州西少北六十里有寨 郭道鎮 在沁源縣北少

軍鎮 在沁源縣東北四十里有堡 盤龍鎮 在武鄉縣東四十里 墨

鎧鎮 在武鄉縣東北一百里 良馬寨 舊志在州城東八十里其地美水草因置馬寨

於道興寨 在州城西南二十里又州西南三十里此有堯神寨四十里有寺莊寨上執寨四

十五里有南仁寨 段村寨 在州西二十五里又黃六十里有南泉寨 后寨在州西五十里又

州西北二十五里有喬村寨四十里有王可寨六十里有西峪寨又州南三十五里有新店寨州東

北三十里有花山寨 唐王寨 在沁源縣西北六十里靈空山孤峯特起四面石壁頂上寬平

可十餘畝 侯壁寨 在沁源縣東北四十里又縣東北六十里有石渠寨下留寨安樂館寨八

十里有師莊寨一陽城寨在沁源縣北五十里又

百里有定陽寨鳳寨重城寨在武鄉縣東一百里一名崇城寨又

古寨半崖一徑可陟寨巔草韓壁寨在武鄉縣東五十

木陰翳不知有寨也縣東七十里西南北三霍登堡在沁源縣

面有牆舊為戍守處在沁源縣西五十里沁陽驛在州北

相近又有王莊堡西北七十里有丞山路巖權店驛在武

嶺南通沁陽驛北接南關在州城西南郭外又十五里有紅渠橋在

津梁雙水橋在州城南郭外又十五里有黃沙橋又五里有永利橋在武鄉縣

城西南環翠橋在州城北一里跨小河仙橋在沁

十里西北靈空山澗廣一永利橋在武鄉縣關河橋在

丈五尺又西為蠻橋鄉縣西三里又通濟橋

在縣西北一百二十里陵墓春秋晉羊舌伯華墓在州城東南銅鞮故城東

里晉太康地記曰叔向墓在州城東南銅鞮故城

墓高一丈五尺介之推墓在沁源縣北一百晉李陽墓在武

十八里魏書地形志鄉縣三唐李勣墓在州南四

臺嶺上有李陽墓宋潘美墓在武鄉縣西一百元邢抱璞

在沁源縣明宋訥墓在沁源縣魏合望墓在

墓在沁源縣東南山神廟在武鄉縣海濱焦

鄉縣南一里祠廟湯廟在武鄉縣東李莊南岡上

龍神廟 在武鄉縣南十五里 **介之推廟** 在沁源縣西北三里 **文中子祠**

在州城南舊在州南紫金山 周德威祠 在州城南 麓明萬歷中改建學宮之左 十里元元

統中 建

寺觀 **天寧寺** 在州城內福壽街後周建 **南泉寺** 在州南十五里一

中 **靈泉寺** 在州南南程村宋太平興國中建有 內有 沖惠沖淑二真人像 本朝

世祖章皇帝御書佛字賜寺 僧普汰因建聖佛樓 **聖壽寺** 在沁源縣西北六十

宗第三子遭黃巢 亂為僧於此建 **龍華寺** 在沁源縣北一百八十

中賜額曰龍福元 離相寺 在武鄉縣東四十里 內有古栢六十餘圍 **普**

濟寺 在武鄉縣東南南山麓亦名 南山寺有龍爪槐最奇古 **太清觀** 在武鄉 縣西關

宋政和 初建

名宦 **南北朝** **魏** **韋崇** 京兆杜陵人孝文時為鄉郡太 守更滿應代吏人詣闕請留復

年 延三 **唐** **唐** **漢** **賓** 并州晉陽人儉裔孫武宗時為武 鄉令劉稹拒命昭義漢實固諫歸

朝不聽舉族見害 **五代** **唐** **李存賢** 許州人為沁州 刺史先時沁州

當敵衝徙其南百餘里據險立柵而居至存賢為 刺史曰徙城避敵豈勇者所為乃復城故州梁兵

屢攻之存賢力自 **宋** **梁** **迴** 博州聊城人太宗命蜀 州刺史聶章為沁州兵

拒守卒不能近 **金** **李完** 朔州馬邑人大定 中沁州刺史為政

馬都署以迴監其軍并 **元** **杜** **豐** 汾州西河人太祖時為沁州 長官在沁十餘年寬徭薄賦

一年姦惡屏 跡璽書褒諭 **陳** **思** **濟** 柘城人至 元時知沁 勸課農桑民以富足後請老卒 於家沁人為立祠歲時祀焉

州為政簡要。張德鄰，壺關人。至元十三年，沁源縣不務苛察。尹履正奉公，不避權勢。平反獄訟，隣邑皆服其明。

明高亮，灤州人。天順初，知武鄉縣。常巡婦盭耕者，亮取視之，皆糠粃藜藿。亮流涕曰：民窮如此，牧民者之罪也。後入覲，民爭餽。亮一無所受。

靳賢，陝西靜寧州人。萬歷初，知沁源縣。嘗遵例丈田定稅，減三分之一。城垣舊土築，每歲傾圮，易以甃石。民為之立生祠焉。

范廷輔，山東滋陽人。崇禎四年，時流寇猖獗，因於城西紫金山建保安寨。又於城外增重門，嚴啟閉，復勸助芻米，召兵捍禦。一方賴之。

范禎，交趾人。沁州判官，征勦有功。陞知州，薄賦緩刑，人懷遺澤。

本朝劉璇，永平人。順治元年，知沁源縣。縣明季為盜藪，民習鬪健訟。璇招進撫，贏教以禮讓，著循良聲。

張一龍，奉天錦州人。順治六年，知沁源縣。姜瓖之亂，太行綿霍間多為賊脅。及大兵進勦，議縣人從賊罪。一龍泣爭，願以百口保其無他。縣人獲全，以遷去。州人遮道送，建祠祀之。

王國棟，鐵嶺衛人。順治七年，知沁州。時姜瓖亂後，免逋賦七千餘兩，而荒地以國棟勘得無主荒地及沒水地若干，請題次墾闢，賦仍無缺。公私便之。

汪宗魯，江南懷寧人。進士，知沁州。薪水悉自給，民有訟，刻木為皂隸，令自拘到立剖之。修城及學宮，立義塚，養濟院。在官六年，人懷其德。

李琛，直隸高陽人。康熙十八年，知武鄉縣。會城面陳，至痛哭不能止。竟抑鬱而卒。縣人德之，立祠以祀。

人物晉李熹，字季和，上黨銅鞮人。少有高行，博學研精。與北海管寧以賢良徵，不行。宣帝復辟，熹為太傅屬，固辭疾。郡縣扶輿上道，時熹母疾篤，乃竊踰注氏城而徒還。遂遭母喪，論者嘉其志節。後為并州別駕，歷官御史中丞，當官正色，不憚強禦。累遷司隸校尉，朝野稱之。泰始初，封祁侯。卒。

贈太保 **李宏** 字世彥。熹孫。少有清節。永嘉末。謚曰成。歷給事。黃門侍郎。散騎常侍。

五代

唐 **郭延魯** 沁州綿上人。父饒。以驍勇事晉。數立軍功。為沁州刺史者九年。為政有惠愛。州

人思之。延魯以善禦為將。朱守殷反。從攻汴州。以先登功。為汴州馬步軍都指揮使。累遷復州刺史。以廉平自勵。民甚賴之。天福中。拜單州刺史。卒於官。時刺史皆用軍功。拜多。縱下害民。延魯父子。特以善政著焉。

元 **張綱**

武鄉人。至正間。任本縣尹。政教兼施。威愛並用。嘗謂僚倅曰。牧民者

明 **龐清**

有恤民心。有恤民言。心恤者。民信。言恤者。民疑。時妖氛為患。綱諭以大義。遠近不惑。武鄉人。洪武中進士。任監察御史。嘗被名。赴稍遲。上詰之。對曰。送父還鄉。上使追之。至則儲錢數貫。赤一連而已。上笑曰。汝可謂不愧厥名矣。陞揚州知府。 **宋訥** 沁源人。由歲貢。府。靖難兵。 **魏祥** 沁源人。任萬泉都司。指揮使。累起死之。官京營參將。正統間。力戰死。 **張**

鵬 字鳴南。沁州人。嘉靖進士。授河南推官。以廉慎聞。遷御史。上經畧九邊封事。上嘉納之。歷按甘

肅山東。皆有善政。 **溫繼宗** 沁州諸生。父卒。不能葬。遷大理寺右丞卒。日守柩哀泣。嘉靖中。寇

入犯。繼宗以父殯。不肯避。與叔父淵等。力禦。中矢死。柩旁。淵等亦死。後被旌。 **魏雲中** 字

遠。武鄉人。萬歷中進士。除項城知縣。擢御史。數月。排擊史繼偕等八九人。以年例出。為甘肅僉事。辭

疾不赴。天啟初。為通州兵備。累遷右僉都御史。巡撫寧夏。繕堡鑿渠。與屯練士。魏忠賢惡其為東林。

罷歸。崇禎二年。召拜兵部右侍郎。行邊定插漢欵。議乃列上八事。訪屬部。厚偵探。謹內外。恤將卒。修

營舍。復額兵。定功罪。擇守令。帝褒納之。命總督宣。大山山西軍務。尋被劾。罷家居。修城築臺。以禦寇。鄉

人賴之。 **陳所行** 字力如。武鄉人。萬歷進士。授永年知縣。有善政。烏鴉為之捕蝗。遷工部主

事。督工作。省帑金十餘萬。出守大名。平反重囚。五百餘人。補蘇州太守。大盜葉朗生連三省。謀不軌。

捕誅首惡二十人。霍守典 沁州人。萬歷中進士。官禮科都給事中。天啟間。魏忠賢以生祠額名請。守典劾之。忠賢恚甚。除太常少卿。實以杜其口。尋罷職歸。值流寇之亂。捐貲修攔馬牆為捍蔽。後州人不及進城者多賴保全。 魏光緒 字武韜。武鄉人。萬歷中進士。由

行人擢御史。疏論張差挺擊言甚切。巡按山東招撫寇孽數十萬。陞太僕卿。爭本寺牧地十萬餘頃。陞湖廣巡撫。殲倡亂渠魁。計平土司彭元景為忌者所中。罷歸。好義樂施。鄉里德之。 趙廷舉 沁州人。性至孝。母病。祈藥武當。往返四千餘里。母

尋愈。久之。母卒。哀毀廬墓。崇禎間。流寇至。父克寬巷戰被執。義不屈。廷舉號泣求代。不得。父斃。糾眾復讎。手刃賊首。賊圍之。即投井死。子夢鯉。謁選都門。夢父血流盈面。心動。即歸。中

途間難。哀毀幾絕。終身不仕。 李之沆 武鄉人。崇禎末。流寇至境。扶父避匿。道遇賊被執。父善醫。賊強之診視。不肯。賊怒欲殺之。沆請身代。不許。伏屍號泣。賊並

殺之。魏以繼 武鄉諸生。應省試。母喪。慟哭奔歸。時寇獸也。即不幸死賊手。猶得免於禽獸。至陰迪。果被執。大罵不屈死。

本朝 趙天騏 字平符。武鄉人。幼稱神童。明崇禎末。進士。甲申。闖賊遣其黨來聘。天騏焚冠服。投深崖下。衣挂於樹。不得死。順治初。以遺佚薦。姜瓖之亂。授偽官。不從。劫其家。亦不為動。母卒。廬墓

三年。種園織麻以供父。父卒。遂不食死。著有續高士傳等書行於世。 吳璵 字伯美。沁中進士。知河南確山縣。以卓異授吏部主事。歷文選司郎中。魏象樞亟稱之。累遷副都御史。疏言督撫宜巡歷地方。以知守令賢否。又請復巡撫巡道管兵舊制。以備緩急。擢兵部右侍郎。巡撫湖北。清

吏治。定人心。活廣西流民在境者四萬口。尋總督湖廣。乙亥。裁兵。不動聲色而事定。陞左都御史。聖祖嘉其清廉。特授為刑部尚書。拜保和殿大學士。卒。謚文端。初。沁州荐饑。糴米賑之。全活甚眾。有司議增

聖祖嘉其清廉。特授為刑部尚書。拜保和殿大學士。卒。謚文端。初。沁州荐饑。糴米賑之。全活甚眾。有司議增

聖祖嘉其清廉。特授為刑部尚書。拜保和殿大學士。卒。謚文端。初。沁州荐饑。糴米賑之。全活甚眾。有司議增

聖祖嘉其清廉。特授為刑部尚書。拜保和殿大學士。卒。謚文端。初。沁州荐饑。糴米賑之。全活甚眾。有司議增

聖祖嘉其清廉。特授為刑部尚書。拜保和殿大學士。卒。謚文端。初。沁州荐饑。糴米賑之。全活甚眾。有司議增

聖祖嘉其清廉。特授為刑部尚書。拜保和殿大學士。卒。謚文端。初。沁州荐饑。糴米賑之。全活甚眾。有司議增

聖祖嘉其清廉。特授為刑部尚書。拜保和殿大學士。卒。謚文端。初。沁州荐饑。糴米賑之。全活甚眾。有司議增

聖祖嘉其清廉。特授為刑部尚書。拜保和殿大學士。卒。謚文端。初。沁州荐饑。糴米賑之。全活甚眾。有司議增

聖祖嘉其清廉。特授為刑部尚書。拜保和殿大學士。卒。謚文端。初。沁州荐饑。糴米賑之。全活甚眾。有司議增

聖祖嘉其清廉。特授為刑部尚書。拜保和殿大學士。卒。謚文端。初。沁州荐饑。糴米賑之。全活甚眾。有司議增

聖祖嘉其清廉。特授為刑部尚書。拜保和殿大學士。卒。謚文端。初。沁州荐饑。糴米賑之。全活甚眾。有司議增

沁糧一千三百兩力爭改
正沁人德之立祠以祀
程乘龍 武鄉人父死寇

號哭盡禮賊異而問之乘龍指櫬嗚咽曰父死不
殮非人也棄父得生猶死也賊義之助瘞致奠而

去趙簡 武鄉諸生七歲喪母號泣欲殉父繼娶陳
氏簡事之如所生遇病奉侍湯藥衣不解

帶後父卒哀毀骨立三年未
嘗入私室雍正十年 旌

流寓隋王通

龍門人寓居銅鞮
紫金山有石室

杜思敬

豐子隨父寓
沁州仕至中

書左
丞

列女明杜氏

襄垣人寓武鄉墨鏡之新村為村民王
氏婦家貧歲飢有里豪悅其色欲以非

禮犯杜嚴肅自持凜不可近豪乃賄其姑以勢迫
之日見笞撻畧無二志後豪肆強暴杜疾走投崖

死魏國才妻程氏 武鄉人年十九夫亡子爍甫三
月程日夜寢苦塊意不測姑諭

之日若死孤亦死魏不血食矣程悟忍死營葬畢
織麻縷以為食伯叔兄弟歲時餽遺槩弗受事姑

盡孝訓子有成 宋朝妻朱氏 沁源人年二十夫亡
事聞旌其門無子食貧守志親黨

爭勸之嫁朱注水於甕埋三尺許覆以石板召勸
嫁者環左右而誓曰待此水乾時吾當嫁也自是

衆不敢復言居 馮烈女 父九金襄垣人寄武鄉攀
六十餘年卒 龍鎮字里民胡棟因棟貧

議改字富室女曰貧富 吳明道妻史氏 沁州人崇
易操何顏人世遂自縊 禎間為流

賊所獲賊衆醲飲脅坐行酒史涕泣不顧乘間出
投廁賊挽起為易衣頃復投之賊怒擊以瓦石死

又張光斗妻吳氏被執上 駢應春妻陶氏 沁州人
馬輒自投地賊斫殺之 應春方

汲井上賊驟至被殺陶聞難奔赴抱屍痛哭投井
死又張薦妻 氏被寇縛馬上乘間投地亦赴井

死 史光顯妻劉氏 武鄉人流寇亂舉家匿窖中劉
偶出執爨賊猝至被執劉給曰

樓有金帛可取也。賊信之，令前行。甫登樓，即闔戶自樓窓投地死。又韓家奇妻李氏，賊至，舉家被殺。獨悅李不加刃。董國章女，武鄉人，流賊至，被獲。女李怒罵，投崖死。投廁，賊曳出之。女大罵，被殺。又李克寧女，僑居攀龍鎮，賊攻寨急，揚言多與我婦女，即解去。女聞，恐被辱，墜崖死。

本朝 劉萬祚妻李氏

沁源人。姜瓖之亂，同夫避難。遇賊，殺其夫。大罵求死，賊殺之。又

王簡妻李氏，王攀龍妻王氏，並為賊掠，罵不絕口，遇害。

劉柱女

武鄉人。姜瓖亂，縛劉馬上。

行里許，過高崖，以善言給賊。賊信釋之，躍身墮崖死。家人購其屍，見一虎守其旁，體完如生。

悅曾妻張氏

沁州人。年二十三，夫亡，一女五歲。夫弟二皆幼，張撫之如子。有求婚者至，張哂曰：「俟二叔有室，女有家，吾有以自處也。」

越十餘年，婚嫁畢，曰：「吾事盡矣。」闔戶自縊。

史翼

經妻姚氏

沁源人。少寡守節，越數年，夫弟衛經又死。翁泣謂衛經婦朱氏曰：「我老不足恃，

媳可自為計。」朱曰：「姆為人婦，獨非人乎？」與姚一志同。年四十餘卒。

魏晉封妻董氏

武鄉人。年二十八而寡，家貧無子。伯兄逼令他適，董截耳自誓。族人哀之，為立嗣以全其志。苦節五十四年。

王賢妻史氏

武鄉人。夫以渡河死，史年二十四。號泣河干，購得屍歸，喪

葬訖，遂自縊死。

仙釋 唐韓湘子

修武人。嘗於沁州南八里修鍊，建塔一，鄉人立祠祀之。

金閻密

沁源縣吏，棄家學道，結庵於紫金山。居二十餘年，尸解。大定中，賜額名其庵曰「太清觀」。靈感院僧性潤，達不留一物，嘗造叢塚，屍四萬五千有奇。大定中，特賜院額曰「靈感」。

本朝 普汰

號純如。沁州靈泉寺僧，戒律精嚴，兼通文翰。順治間，遊都城。

御書佛字賜之。圓寂前十日，手書素扇，徧遺知交，展之，胥歸家頌也。比眾至，已逝矣。

土產

錫

寰宇記。綿上。縣有鐵冶。

布

元和志。沁州賦。

龍鬚席

元和志。沁州貢。

花種

州志

羊羝

州志

藥

明統志。石莒蒲。州境出。甘草。柴。胡。連翹。州縣俱出。黃耆。沁源縣出。

出

Blank columns for geographical or historical notes, mostly containing faint bleed-through text from the reverse side of the page.

平定州表

壽陽縣	榆次縣地	兩漢	上艾縣	前漢屬太原郡後漢郡屬常山國
壽陽縣	晉置屬樂平郡永嘉後廢	魏晉	上艾縣	晉屬樂平郡
大安郡		後魏	石艾縣	太平真君九年罷孝昌二年復置改名仍屬樂平郡
		齊	石艾縣	
受陽縣	開皇十年復置改名屬太原郡	隋	石艾縣	還屬太原郡
壽陽縣	武德三年屬受州六年屬州八年還屬并州天寶元年改名	唐	廣陽縣	武德三年改屬遼州六年屬受州八年還屬并州天寶元年改名
壽陽縣		五代	廣陽縣	
壽陽縣	屬太原府	宋	平定軍	太平興國四年置屬河東路
壽陽縣	興定二年割屬平定州	金	平定州	大定二年屬冀寧路屬太原府
壽陽縣	還屬冀寧	元	平定州	屬冀寧路屬太原府
壽陽縣	屬太原府	明	平定州	屬太原府

孟縣

古仇猶國屬太原國漢為上艾縣地

廣靈郡 神武郡 太平郡 附化郡 五郡皆孝昌中僑置屬朔州

石艾縣地屬樂平郡

孟縣

孟縣

孟縣

孟縣

孟縣

孟縣

孟縣

屬太原府與定中升屬冀靈路洪武二年復為縣屬太原府

樂平縣

上黨郡地後漢分置樂平郡治沾縣

樂平郡

樂平郡

樂平郡

開皇初郡武德三年廢十六年復置遼州大業初廢

乾德初置平晉軍尋罷

樂平縣

與定四年升州尋廢

縣

樂平縣

樂平縣

昌二年復置太平直君九年併入沾縣

沾縣

沾縣

樂平縣

樂平縣

樂平縣

樂平縣

樂平縣

樂平縣

樂平縣

樂平縣

樂平縣

屬上黨郡郡治屬太原郡孝昌六年改名仍為郡治

開皇十六年初為州治年為遼州州徙改屬治又分置受州貞觀東山縣屬八年還屬之大業初并州仍省入屬太原郡

還治故城州治太平興國四年改屬平定軍

至元二年屬平定州省八年復置

大清一統志卷之八十七

平定州

在布政使司東南二百七十里東西距二百九十里南北距二百九十五里東至直隸正

定府井陘縣界九十五里西至太原府榆次縣界一百七十五里南至遼州和順縣界八十五里北

至代州五臺縣界二百十里東南至正定府贊皇縣界一百八十里西南至榆次縣界九十五里東

北至正定府平山縣界二百三十里西北至太原府陽曲縣界二百十里本州境東西距一百五十

五里南北距八十五里東至井陘縣界九十五里西至壽陽縣界六十里南至樂平縣界二十五里

北至孟縣界六十里東南至贊皇縣治一百八十里西南至樂平縣界三十里東北至平山縣治一

百九十里西北至孟縣界四十里自州治至京師八百七十里

分野天文畢昴分野大梁之次

建置沿革

古并州之域。春秋晉地。戰國屬趙。漢置上

艾縣。屬太原郡。後漢屬常山國。晉屬樂平郡。後魏

太平真君九年省。孝昌六年復置。改曰石艾。仍屬

樂平郡。隋開皇三年罷郡。改屬遼州。大業三年省

遼州。以縣屬太原郡。唐武德三年。仍屬遼州。六年

屬受州。貞觀八年。省受州。改屬并州。開元十一年。

屬太原府。天寶元年。改曰廣陽。五代因之。宋太平

興國四年。改曰平定。於縣置平定軍。屬河東路。金

大定二年。升軍為平定州。屬河東北路。元屬冀寧

路。至元二年。省縣入州。明屬太原府。

本朝因之。雍正二年。升為直隸州。領縣三。

壽陽縣

在州西一百里。東西距一百四十五里。南

西至太原府陽曲縣界一百里。南至遼州和順縣

界一百里。北至孟縣界六十里。東南至樂平縣界

九十里。西南至太原府榆次縣界八十里。東北至

本州界五十里。西北至孟縣界三十五里。春秋晉

馬首邑。漢為榆次縣。東境。晉置壽陽縣。屬樂平郡。

永嘉後省。隋開皇十年。置受陽縣。屬并州。大業三

年。屬太原郡。唐武德三年。屬受州。六年。移州來治。

隸正定府平山縣界七十里西至太原府陽曲縣界一百二十里南至壽陽縣界四十里北至代州五臺縣界一百二十里東南至本州界四十里西南至陽曲縣界一百四十里西北至忻州定襄縣界八十里春秋時仇猶國後屬晉戰國屬趙漢為上艾縣地後魏為石艾縣地隋開皇十六年分置原仇縣大業初始改孟縣屬太原郡唐武德三年於縣置受州六年移州治壽陽以縣屬焉貞觀八年州廢屬并州開元十一年屬太原府五代及宋因之金興定中升為孟州元亦曰孟州屬冀寧路明洪武二年降州為縣屬太原府本朝因之雍正二年改屬平定州

樂平縣

在州東南五十里東西距二百三十里南北距七十里東至直隸正定府贊皇

縣界一百二十里西至壽陽縣界一百十里南至遼州和順縣界四十五里北至本州界二十五里東南至直隸順德府邢臺縣界一百里西南至和順縣界六十里東北至正定府井陘縣治一百六

十里西北至壽陽縣治一百四十里漢置沾縣屬上黨郡後漢因之建安中於縣置樂平郡又分置樂平縣屬焉晉因之後魏太平真君九年樂平郡縣俱罷以沾縣屬太原郡孝昌二年復置樂平郡及樂平縣俱治沾城隋開皇初廢郡十六年於縣置遼州大業初州廢屬太原郡唐武德三年復置遼州六年移州治遼山縣以縣屬受州州廢還屬并州開元十一年屬太原府五代因之宋乾德初置平晉軍尋罷太平興國四年又改屬平定軍金初因之興定四年升為臯州元初州廢至元二年省樂平縣入平定州七年復置明屬平定州本朝因之

形勢

東迫常山扼井陘之重險西馳汾曲據太原之

上游山川環繞道路四達

州志

風俗

少爭訟重禮義士尚文學民業耕耘

州志

城池平定州城

有上下二城合周九里有奇門四有濠宋太平興國中築明嘉靖中修

壽陽縣城

周四里門三濠廣三文明嘉靖間因舊土城甃甃隆慶初增甃城三所

孟

縣城

周三里有奇門三又有東關外城周五里有奇門四有池明嘉靖中築本朝順治康熙

中屢修

樂平縣城

周六里有奇門三明正德中增築本朝順治初修

學校平定州學

在州城東北宋元豐中建於州治東南隅明洪武初徙建今所本朝順

治康熙中屢修

壽陽縣學

在縣治西北宋元祐初建元至元間重建洪武中復建本朝

康熙中重修

孟縣學

在縣治東南元至正中建本朝順治康熙中屢修

樂平縣

學

在縣治東南金泰和中建明天順中增葺本朝康熙中修

冠山書院

在州城西

南冠山之麓元呂思誠讀書於此名冠山精舍後賜額建燕居殿設宣聖像於內有會經堂德本行

源二齋藏書萬卷虞集爲之記

石樓書院

在州治西明宣德中建與石樓山相對故名

松峯書院

在樂平縣南四十里至聖裔孔克威建元呂思誠有記

戶口

原額人丁九萬七千一百五十五又滋生人丁一千六百六十三

田賦

田地一萬四百頃七十一畝二分零糧二千四百三十八石九斗八升六合零額徵地丁銀七

萬六千一十九兩四錢二分七釐零更名田二百三十一頃一畝五分三釐零糧三百六十九石四斗二升九合零額徵銀一百八十七兩五錢八分零明萬歷間加增豐贍庫銀一十一兩四錢一分八釐

山川浮化山

在州東一名浮山元和志浮山在廣陽縣東南三十五里金史地理志平定縣

有浮山州志東浮化山在州東五十里又有西浮化山在州西八十里

鏡山

在州東五十里

山小澗崎嶇入三里許四山環繞窺天一隙圓光若鏡故名

綿山 在州東九十里一名紫金

承天山 在州東八十五里山形峭拔有唐裴度韓愈題名石壁上即承天

寨山半為老君洞有老君堂堂後崖上刻韓愈吳丹過此六字當是往鎮

故關山 在州東九十里兩州宣諭王庭湊時書也

藥嶺山 在州東南三十五里下石佛洞

石樓山 在州南十里每遇雪霽如白石屏亦

名玉冠山 在州西南八里以高冠羣山故名其北屏山為嘉山與冠山角峙下有黑水泉神祠

朱封為獅子山 在州西二十五里一名蒲山有巨靈源公石數丈盤聳古松間石上有穴深尺許中產菖蒲水冬夏不竭

鵲山 在州西北五里山下有平地泉流為池明統志謂之靈應

池 臥虎山 在州北十三里 四角山 在州北三十里其勢四起下出三泉 蒙山 在州東北隋書地理志石艾縣有蒙山州志在州東北十五里孤峯秀起高出眾山土人九日登高於此

白雉山 在州東北三十里周二十四里舊有晉王廟元呂思誠風土記晉主李克用與嗣昭過此獲白雉

渦山 在壽陽縣南八十里洞渦因名有古碑存焉

燕巖山 在壽陽縣西隋書地理志受陽以其高過於羣山也

紫巖山 在壽陽縣西八里嶺多蟄燕故名

罕山 在壽陽縣西九十里接太原府陽曲榆次二縣界亦謂之

石巖山 在壽陽縣看山層巒起伏視諸山獨為雄麗

尖山 在壽陽縣西北八里周五里喬松怪石歷落如畫上有石佛古洞下有流水三曲環映左右

雙鳳 陽縣北十五里孤峯秀出一名神山後有神武村又玉泉山在縣北二十里前有清涼泉

山 在壽陽縣北四十里。兩峯突起，形如鳳翥。上有五龍洞，洞壁五色成龍形，滴水懸珠不絕。山東有剩方山。唐書地理志：壽陽縣有方山。元和志在

水泉。方山 縣北四十里。縣志在縣東北四十里。接

孟縣界，壁立千仞，頂方一里。越霄山 在孟縣東六十

有池，周百步，水旱不盈縮。栢橋山 在孟縣

霄一名石城山，山半有仙人洞。又栢橋山 在孟縣

北十里，為羊鈴山，下有羊鈴谷。突頭覽山 在孟縣東

餘里，下有一石，全無穴隙，水南一百五

涓涓不已，相傳以為水寶。雙鶴山 在孟縣南二十里，危峯獨

十里，接直隸正定府井陘縣界。出上有雙鶴洞，雙鶴泉，下

為細水所經。又東二里為廬峪山，北三里為賺溝

山，又東二里為綠葉腦山，又東八里為晏龕山，接

本州界。下龍翻石山 在孟縣西南四十里。李賓山

有驗心泉。相傳有龍翻石於此。在孟縣西一百二十

在孟縣西南三十里。幞頭山 在孟縣西一百二十

周二十里，有神祐泉。石假山 在孟縣西北六十里，

界下有天靈橋，烏河北流經此，入於滹沱。又西五里為杏樹山，

又三里為史家山，牛蹄山，又三里為栢木皮重門

山，又三里為鄭兔坡山，下皆為烏河所經。山 在孟縣西北三里，一名慈氏山，金大定二年，勅

建清涼慈氏二寺，故名。下有白水泉，少北為狐神山，下有冷泉，河盛夏則涸，隆冬湧出。高嶺山 在孟縣西北五十里，

垂又南三里為獨頭山，高出衆山，下有獨頭泉。孫

又西南三里為小徐峪山，又南三里為干佛山。江

山 在孟縣西北一百二十里，七墩馬砦山 在孟

村，下有孫江峪，南有車峪山。北五十五里，一名馬鞍山，大小黑白石皆有明星，

遠望如玉。明時傳有鑛脈，採之不得，其南曰閣子。嶮有宋莊砦，竦岫山 在孟縣北七里，一曰孤山，巒

名，又縣北三十石門山 在孟縣北二十里，山半石

嶺上有晏安
五花山 在孟縣北二十五里層巒疊嶂尤險絕

名龍霧砦又東北五里為徐峪山上有堯子砦高百有餘丈砦半有水其形似櫃盈而不溢名櫃子

水白鹿山 隋書地理志孟縣有白鹿山縣志在縣北三十里神泉村舊傳有一白鹿至此

山跑石成
百泉山 在孟縣北四十里內有百泉湧出高百餘丈周半畝餘上有石

窰旁有石洞乳泉湧出清深
藏山 在孟縣北五十里寰宇通志相

不見底又有水窰石佛等泉
藏山 在孟縣北一百二十里西二里為王

傳為程嬰公孫杵臼藏
蠶簇山 在孟縣北一百二十里西二里為王

趙孤處上有二義士祠
原仇山 在孟縣元和志在

子峪有溫泉三穴浴之
原仇山 在孟縣元和志在縣北三十里出人愈疾東流入滹沱河

參鐵鏹原仇縣取此山為名縣志在縣東北七里
六嶺山 在孟縣東北

上有仇猶廟俗名高神山又東有烈女泉相傳昔
六嶺山 在孟縣東北

有烈女渴而思水扣地泉湧
六嶺山 在孟縣東北

飲畢自縊土人立廟祀之
六嶺山 在孟縣東北

六嶺關其西有黃土窰亦名萬花洞洞中二里許
白馬山 在孟縣東北

有河二道約七八里有一大河北流深不可測怪
白馬山 在孟縣東北

石鏤刻如
白馬山 在孟縣東北

花因名
白馬山 在孟縣東北

木馬水出焉元和志在縣東北六十里上有白馬
黃毛山 在孟縣東北

關後魏所置舊志在縣東北八十里接直隸正定
黃毛山 在孟縣東北

府平山
黃毛山 在孟縣東北一百五十里接直隸

縣界
黃毛山 在孟縣東北

峭拔異木森然中有百靈泉下有黃毛巖西三里
黃毛山 在孟縣東北

為老蠶山下有老蠶峪又西北八里為界首山又
黃毛山 在孟縣東北

西五里為箕眼山山穴如箕故名滹沱河經其下
黃毛山 在孟縣東北

又南五里為旱魃山下有旱魃泉泉水遇旱益盛
黃毛山 在孟縣東北

故名
黃毛山 在孟縣東北

黃巖山 在樂平縣東三十里周四十五里山石

石甕人取給焉又縣東二十里
黃巖山 在樂平縣

有蒙山其西十里為牛頭山
黃巖山 在樂平縣

平山隋書地理志樂平縣有鼻落山寰宇記樂平
黃巖山 在樂平縣

山在縣東七十六里即古東山鼻落氏之地漢縣
黃巖山 在樂平縣

平定州

平定州

平定州

平定州

平定州

平定州

平定州

因山以名。縣志在縣東七十里。周白鶴山。在樂平四十五里。一名靈山。阜落水出焉。

十華菴山。在樂平縣東九十里。周四十五里。其上里。平曠可耕。清霽登之。可眺臨城。贊皇諸

縣上有池。冬夏不竭。名洗頭盆。白巖山。在樂平縣東南八十里。一

桃花洞。其麓據馬嶺隘口。接直隸順德府邢臺縣界。五代時為河東守險之地。棲霞山。在

平縣東南四十里。一名犀牙山。又西北二十里有板橋山。上有古石橋。石梯山。在樂

東南六十里。有少山。在樂平縣西南。山海經清漳石磴。峻絕如梯。水出少山。淮南子謂之揭戾

山。水經注謂之漳山。亦曰鹿谷山。元和志一名河逢山。在縣西南三十里。縣志在縣西南二十五里。

大龜谷。石馬山。在樂平縣西南三十里。其麓石馬在其下。水出焉。又西二十里為鐵佛尖山。

陡泉山。在樂平縣西四十里。周九十里。鳳凰山。在鳴水出其東。洞澗水出其西。

平縣北八里。縣之主山也。上建諸神祠。本朝康熙八年修祠。神泉條湧。名靈瑞泉。七里嶺。在

西南四十里。橫亘數十里。殺熊嶺。在壽陽縣西六十里。接太原府

榆次縣界。宋种黃嶺。在壽陽縣西北五十里。接太原府

師中殉節於此。鶴度嶺。在平縣東九十里。北有嶂石巖。南連

阜落山。接直隸正定府臨城縣界。黃沙嶺。在樂平百二十里。接直隸

正定府贊皇縣界。馬嶺。在樂平縣東南一百里。舊縣界。五代末

為守險之地。松子嶺。在樂平縣南四十里。周三十里。松溪水出焉。又橫嶺在縣

西一百里。山沾嶺。元和志在樂平。試劍峯。在州東勢橫截漳水。縣西五十里。

山形峭削。孔子巖。在樂平縣東北九十里。有孔子及顏曾像。石門。在壽如劍劈狀。里。有孔子及顏曾像。石門。在壽東北二十五里。石壁如門。中通。鴉兒峪。在壽陽縣流水。縣東北諸山澗之總峽。東南三十

里東北去孟縣一百二十里亦曰鴉鳴峪圖經谷徑幽邃昔有人迷行谷中者見鴉兒飛鳴得路因名**狐妖洞**在壽陽縣西北五十里其深莫測風從洞出人不可近

摩陽洞在壽陽縣北六十里洞口風聲如吼俗名風洞土人云與孟縣山相通

綿蔓水在平定發源壽陽縣東有二源一出鴉兒峪日南芹泉一出太平峪日北芹泉水色赤濁合流名太平河東流至州界曰桃水亦稱桃河又東流入直隸正定府并陘縣界冶河漢書地理志上艾縣有綿蔓水

東至蒲吾入淳沱水水經注綿蔓水上承桃水出樂平郡之上艾縣東逕靖陽亭南北流至并陘關

下注澤發水史記正義綿蔓水一名阜將水一名回星水自并州流入并陘界韓信背水陣即此水也新志雍正二年濬

南川水在平定州南出州西渠溉田四頃有奇

至并陘縣界入冶河又州南二十里有陽勝水源出州西南侯神嶺東流至南交村入南川水按

南川水舊志云入桃水今據輿圖訂正

澤發水在州東北九十里元和志澤發水一名阜漿水亦名妬女泉源出廣陽縣東南董卓壘東其泉初出大如車輪水色青碧東北流入并陘縣界

舊志澤發水源出縣東綿山妬女洞下一名畢發水突起平地下赴絕澗懸流千尺俗謂之水簾洞

即并陘冶河之上源金趙秉文有懸泉賦碑在故關隘口又故關水在州東五十里東流入故關合

澤發水在州東源出嘉山黑水泉

浮化水在州出西浮化山南流入洞渦水一名浮

灤水金史地理志平定縣有淨灤水

洞渦水在壽南源出樂平縣陡泉山西流徑壽陽縣又西流入太原府榆次縣界一名同過水水經注洞渦水出

沾縣北山其水西流與南谿水合又西北合黑水又西蒲水北流注之魏書地形志同過水一出木

瓜嶺一出沾嶺一出大廉山一出

黑水在壽陽縣原過祠下四水合道故曰同過

注黑水出西山合三源同歸一川東流南屈經受陽縣故城東又西南入洞澗水舊志源出縣西北

七十里西山東南流合壽水龍門水至縣南五十里入洞澗水龍門河在縣西北三十里有二源一

出西可山一出西張壽水在壽陽縣南二里有二山合流而南入黑水源俱出山峪中合流至

縣西南十里合黑水又有童子河源出曹淳沱水村一名曹河流經縣西南四里入壽水

在孟縣北九十里自代州五臺縣東流入又東流入直隸正定府平山縣界通典孟縣有淳沱水自

雁門界來元和志淳沱水自細水在孟縣南源出五臺縣流入南去縣百里

鶴山下其源微細澗澗不絕木馬水在孟縣北七

東北流入淳沱今名秀水河馬山東北流入淳沱

明統志謂之牧馬水清漳水在樂平縣西南四十里源出大龍谷南流入遼州和順縣界漢書地理志沾縣大龍谷清漳水所出東北至阜城入大河過郡五行千六百八

十里冀州川水經注水出大要谷南流逕沾縣故城東又南逕昔陽城

出沾嶺東流合鳴水小松水東北流入直隸正定府井陘縣冶河鳴水出陡泉山亦名陡泉水與石

馬水合流東北入沾水小松水出縣南松子嶺東北流徑縣東入沾水石馬水出石馬山流至縣東

入鳴水又有水峪水出遼州和順縣界流逕樂平縣東南古栢巖下伏流八十里復出又楊趙水在

白巖山北松溪水在樂平縣東源出松子嶺東北皆入沾水流至直隸正定府井陘縣入治

河烏河在孟縣西南七十里東北流龍花河在孟

四十里興道村東崖下澗水為潭曰清泉池在州

與龍泉東北流至榆棗關口入淳沱

十郝家泊在州北五里水自半崖湧落數十丈白

鹿泓在孟縣西北三十五里一名白鹿泉史記趙世家肅侯十六年游大陵出於鹿門正義孟

縣西有白鹿泓出白鹿山南蓋鹿門在此山水之側也鎖黃泉在州東南五

泉在州西五十里由丹石崖流出大清泉在州北瑞雲觀下平地突出又有龍泉在五龍祠下冷

泉在壽陽縣南五十里西流入洞澗水又溫泉寰

通志在孟縣北一百二十里泉有三穴一穴出磐石中尤熱南流入滹沱河

古蹟廣陽故城在州東南元和志廣陽縣西至太原府二百六十里本漢上艾縣後魏改

石艾縣天寶元年改為廣陽縣因縣西南八十里廣陽故城為名舊志宋太平興國四年改置平定

軍因移今治寰宇記所云舊廣陽縣城在軍東南三里者是也其縣西南之廣陽城今為廣陽村

受州故城在州西北元和志廢受州城在廣陽縣西北三十里舊名賽魚城武德八年因

故跡築移受州理在壽陽縣北漢廣牧廣牧故城縣屬朔方郡在今陝

此貞觀八年廢

西河套內後漢建安末移置陜南屬新興郡晉書地理志新興郡領廣牧縣石勒載記劉琨遣將軍

姬澹討勒琨次廣牧為聲援魏書在壽地形志附化郡有廣牧縣後廢神武故城

北魏書地形志朔州孝昌中陷寄治并州界領大安廣寧神武太平附化五郡元和志神武故城後

魏神武郡也在縣北三十里周廢按魏書地形志神武郡首領尖山縣今有尖山在縣北又大安

郡首領狄那縣今有大安鎮及狄那寨在縣西又廣寧郡首領石門縣今有石門在縣東又太平郡

首領太平縣今有太平鄉太平村在縣東烏河故北蓋一州五郡皆僑置縣境不獨神武矣

城在孟縣西舊唐書地理志武德元年并州領烏河在孟縣西舊唐書地理志武德元年并州領烏

日隋末置撫城縣唐仇猶故城武德初改名烏河在孟縣東北半里

仇繇道不通因鑄大鐘遺之仇繇除塗納之而仇繇亡隋書地理志孟縣開皇十六年置日原仇大

業初改焉。括地志孟縣外城俗名原仇亦名仇猶。元和志漢故孟縣城在今縣西南陽曲縣東北八十里。後漢省地屬石艾縣。隋開皇十六年分石艾縣置原仇縣。因原仇故城為名。即今縣是也。大業二年改原仇為孟縣。因漢舊名。明楊慎外集九域圖并州有仇猶城。史記樗里傳作仇猶。韓非子作仇繇。呂覽作夙繇。高誘淮南子註作仇首。呂氏春秋又作仇猶。沾縣故城在樂平三十里。元和志樂平縣本漢沾縣。晉於此置樂平郡。又別置樂平縣。後魏太武省郡及縣。孝明帝重置樂平郡及縣。高齊移理沾城。即今縣。舊志唐後又自沾城復移置晉樂平故縣。今縣治即晉時縣治。而隋唐廢晉州。在壽陽縣西北。金史郭文振傳之故城廢。興定四年詔升壽陽西張寨為晉州。從文振之請也。縣志寨在縣西北五十里。後為蒙古所毀。州亦廢。平縣東。隋書地理志開皇十六年分樂平縣置東山縣。大業初廢入平潭城。城家記在州西。

北二十五里。世傳趙簡子所築。平潭驛置於此。馬首城在壽陽縣左傳昭祁氏之田為七縣。韓固為馬首大夫。元和志馬首城在縣東南十五里。縣志今為馬首村。賀魯城在壽陽縣西北三十里。一名胡盧城。相傳趙簡子所築。又有故燕城在縣西二十五里。北齊置尋廢。今名。南烟竹村。臯牢城在孟縣東三十里。武家山舊戍守處。昔陽城在樂

東左傳昭公十二年晉荀吳假道於鮮虞遂入昔陽。秋滅肥。以肥子綿臯歸杜預曰昔陽肥國都。樂平沾縣東有昔陽城。元和志昔陽城一名夕陽城。在縣東五十里。七國時趙置戍於此。倉角城在樂平縣南二里。一名陽濠城。又有龍且城。壽

陽古驛。寰宇通志在壽陽縣城內。唐韓愈奉使鎮州。夕次壽陽驛。即此。湧雲樓在治後東北城角上。創自宋初。名思武樓。大觀四年改今名。金趙秉文有詩。雲日樓在州城西。

平定州

北十五里。明統志。元仁宗來自懷孟嘗登其上。呂思誠撰碑記。知樂亭。在州北五里。郝湫上。

元學士歐陽原功有記。又有豐樂亭。在州北嘉山上。獵間村。在州東顏氏家。訓之推嘗從齊。

王幸并州。自井陘關入上艾縣東數十里。有獵間村。後百官受馬糧。在晉陽東百餘里。元仇城側。並不識二所是何地。博求古今。皆未能曉。及檢字林韻集。乃知獵間。舊是獵餘聚。元仇舊是獵。既亭。悉屬上艾。

故關。在廣陽縣東八十里。卽韓信張耳擊趙時所出道。今亦名土門。州志。在州東九十里。與直隸井陘縣接界。明洪武十年置故關巡司。今廢。

盤石故關。在州東北。唐書地理志。廣陽縣有盤石故關。元和志。在縣東北七十里。州志。一名石門口。通直隸正定府平山縣界。葦澤故關。在州東北。一名娘子關。魏書地理志。石艾縣有葦澤關。元和志。葦澤故關。在廣陽縣東北八十里。通鑑胡三省注。井陘娘子關。西南卽承天寨。西出卽平定軍。九域志。建隆元年。以娘子關地建承天軍。舊志。唐乾元初。置承天軍於此。長慶二年。王庭湊以成德叛。裴度將兵出承天。故關以討之。五代梁乾化初。趙王鎔會晉王存勗於承天軍。共謀伐梁。石晉末。劉知遠舉河東兵。成承天軍。既而契丹襲潰。成兵知遠復遣將克之。蓋承天軍近太原東鄙。土門路西出之衝也。北漢時軍廢。宋初復置。明時爲承天鎮。亦曰娘子關。設兵戍守。嘉靖二十六年。增置官兵。明年築城。與故關相唇齒。

關隘故關

在州東。魏書地理志。石艾縣有井陘關。通

故關。在廣陽縣東八十里。卽韓信張耳擊趙時所出道。今亦名土門。州志。在州東九十里。與直隸井

陘縣接界。明洪武十年置故關巡司。今廢。盤石故關。在州東北。唐書地

理志。廣陽縣有盤石故關。元和志。在縣東北七十里。州志。一名石門口。通直隸正定府平山縣界。葦澤故關。在州東北。一名娘子關。魏書地理志。石艾縣有葦

澤關。元和志。葦澤故關。在廣陽縣東北八十里。通

鑑胡三省注。井陘娘子關。西南卽承天寨。西出卽

平定軍。九域志。建隆元年。以娘子關地建承天軍。

舊志。唐乾元初。置承天軍於此。長慶二年。王庭湊

以成德叛。裴度將兵出承天。故關以討之。五代梁

乾化初。趙王鎔會晉王存勗於承天軍。共謀伐梁。

石晉末。劉知遠舉河東兵。成承天軍。既而契丹襲

潰。成兵知遠復遣將克之。蓋承天軍近太原東鄙。

土門路西出之衝也。北漢時軍廢。宋初復置。明時

爲承天鎮。亦曰娘子關。設兵戍守。嘉靖二十六年。增置官兵。明年築城。與故關相唇齒。

關。在孟縣東。白馬關。唐書地理志。孟縣東北有白馬故關。元和志。後魏置。州志。一名牧馬關。又名伏馬關。在縣東北七十里。通直隸正定府平山縣界。榆棗關。在孟北一百二十里。路通直隸正定府平山縣界。遂成鎮。在壽陽縣西七十里。

安羅山中。明嘉靖十三年置。又張淨。靜陽鎮。金史地理

志。樂平縣有靜陽鎮。舊志在縣東南九里。又有店上寨裏二鎮在縣西南。饑虎寨。在

陽縣西北三十里。俗名餓虎寨。四面壁立。高十餘丈。廣十四五畝。有井深十三丈。正北對峙。為青龍

寨。相去僅數十步。亦險絕。今廢。牛村寨。在孟縣東二十里。有市聚

二縣界。又牽牛寨。在縣東南。通正定府。獲鹿縣界。又洪唐寨。在縣東北。石人寨。在樂

東七十里。周二百步。山峻而盤折。下有大小石窰。可容數百人。從窰門鳥道而上。即寨址。金元時避兵

於此。巖間有一石。如兩人相負。故名。又有安陽寨。在縣東北界。都村。周一百五十三步。青花寨。在縣

東野頭村。周二百七十步。黑石寨。在縣東孔子村。周一里。石龕寨。在縣東南白陽峪口。周一百五十

步。西煙堡。在孟縣西北七十里。路通忻代二州。又山湖堡。在縣西六十里。又西為新莊梁

村。蔣村等堡。又董卓壘。在州城東北。魏書地形志。西南為郭秋堡。石艾縣有董卓城。元和志

在廣陽縣東北八十里。水經注云。澤發水出董卓壘東。厭谷口。在州東一百

隸正定府元氏縣界。又白城口。在州東南一百四十里。通直隸

縣西八十里。通太原府陽曲縣界。又柴莊。方山市。在

市。在縣北。通代州五臺縣。忻州定襄縣界。平潭驛。在州城西南甘

舊在州城西二十五里。平潭鎮。今移置下城西關。甘桃驛。在州城西南甘

定府井陘縣界。明築城。建新固關。設千戶所。隘口置巡司。今裁。有驛丞。太安驛。在壽

西五十里。太安鎮。即後魏太安郡地。今有驛丞。芹泉驛。在孟縣南七十里。接壽陽縣界。明洪

武二年置。舊屬壽陽縣。今改屬有驛丞。栢井驛。在樂平縣東北七十

中築爲栢井堡方二里四面據河地勢高二十丈舊屬州治今改屬

津梁濟川橋 在州城中跨嘉水明嘉中靖建相近有利涉橋又州西十里有仙境橋皆跨嘉

水張淨橋 在壽陽縣東張淨鎮又安定橋在縣西太安鎮迎仙橋在縣北童子河上兩

嶺橋 在孟縣西一百二十里丁峪口橋 在樂平縣東明隆慶中又縣西有司家

溝橋縣北有土巷橋

陵墓周仇猶墓 在孟縣東三十里**南北朝魏關寶駟墓** 在州北四

十里城冢記寶甌石艾人魏冀**宋苗訓墓** 在孟縣東三十里

州刺史有武定八年紀德碑**潘美墓** 在孟縣西北七十里**高瓊墓** 在孟縣西七十里**金楊雲翼**

墓 在樂平縣南三里**元呂允墓** 在州治北二里**明喬宇墓** 子思誠墓在側

在樂平縣南七里

祠廟媧皇廟 在州東東西兩浮化山俱有有司以春秋仲月祭於東浮化山明洪武初改稱

女媧氏之神併太**蒲臺廟** 在州西二十五里宋崇昊祠徙置於此

呂思誠廟記獅子山麓有石臺菖蒲生其上宋時歲旱有童子置瓶蒲下以禱蒲芒凝露墜瓶中俄

有靈物出崇朝雨足後做禱屢應於是建祠石臺下名蒲臺神廟州志祠壁間畫小臣獻胙狀宋封

靈瞻公元**羊舌廟** 在壽陽縣治西南四十餘步今廢**扁鵲祠** 在州西三

里鵲山靈應池上金元好**韓信廟** 在州東二十里問記廟以元豐八年成

擊趙曾駐兵於此**李勣廟** 在州東十里勣嘗爲并後人立廟祀之

祀**韓愈祠** 在壽陽縣東郭外唐長慶二年愈奉命宣撫鎮州道經壽陽驛後人立祠祀焉

石甕神祠

在州治西北三十里。宋建。舊志：獅子山旁有石穴若井，上覆以石，名曰石甕。遇旱往禱，舉杖挑石，石開即雨。因立神祠，每歲致祭。

妬女祠

在州東北。魏書：有妬女泉及祠。唐書：狄仁傑傳：武后幸汾陽宮，并州長史以道經妬女祠下，恐致風雨之變，發卒改馳道。仁傑曰：一人行幸，風伯清塵，雨師灑道，何妬女之避后壯之止其役？駐蹕祠下，風雨亦息。元和志：妬女祠在廣陽縣東北九十里，婦人祀之。服靚粧，必興雨雹，故曰妬女。土人祀之。

觀天寧寺 在州治下城。宋熙寧中，建內有雙塔。**白鹿寺** 在壽陽縣西北五十里。湧泉。昭化寺 在壽陽縣東北四十里方山。縣志：方山一名神福山，有上寺、下寺。唐李通、元建、宋元祐間，重建下寺。**清涼寺** 在孟縣西。慈氏山。金太定初建。**崇教寺** 在樂平縣治東北隅。宋熙寧初，建。明洪武中，併壽聖寺入焉。

名宦

晉曹志 譙國譙人。魏陳思王植之子。為樂平太守。在郡上書，以為官尊儒重道，請為博士。置**宋程琳** 永寧軍博野人。敏厲深嚴，長於政事。大中祥符間，知并州壽陽縣。

陶 成都人。知太原壽陽縣。府帥唐介重之，辟僉書判。康間，金人犯河東，令棄官去。公明攝縣事，率保甲入援，圍守踰年。城陷，不屈死。建炎中，贈承事郎。**金趙秉文** 磁州滏陽人。泰和三年，為平定州刺史。為政寬簡，旬月盜悉屏跡。歲饑，出粟倡賑，全活甚衆。**元保保** 至正元年，同知平定州事。時春三，免冠跣足禱於神，明日雨大降。秋七月，復不雨，禱如初，雨復降。**明程宗道** 舒城人。年知平定州。建州署學校壇廟，郵舍，撫綏凋瘵，民有起色。

吳原庸 江南濠州人。洪武初，知壽陽。宣和中，建。有徽宗御製碑。

陽縣招集流散教之耕作設縣署毀淫祠立學宮事多修舉 **李本淨** 靈寶人永樂中知孟

縣仁慈不苛期以德化境內多生嘉禾人以爲善政之應 **梁昱** 江南崑山人景泰中知平定州

以文學政事並稱卒 **王子玉** 寶坻人成化中知樂於官士民深悼惜之 **王子玉** 平縣歲洊饑民多流

亡子玉緩賦均役悉力招徠流民歸者數百家 **高逾年增修學舍課諸生有方士民勒其政於石**

光烈 山東膠州人嘉定中平定知州廉潔寬平然賦辦事集吏民畏服尋調絳州去皆攀車悲

號送 **藍尙質** 膚施人萬歷中知壽陽縣以勤儉爲治邑素不諳紡績尙質始教之民賴

其利

本朝 **孔興範**

曲阜人康熙十九年知孟縣城西北隅瀕河舊堤已圯興範築堤一百二十餘丈高十五尺厚稱之廟學頽廢以次告成興範性節儉衣布衣見客在官六年寬嚴並濟孟人懷之

人物 **唐** **王行敏**

并州樂平人高祖興拜潞州刺史遷屯衛將軍敗竇建德於武陟武德四年

年狗燕趙與劉黑闥戰歷亭破之既而爲所掩被執不屈見害 **宋** **高防** 字修已并州壽陽人

累世將家父從慶戍天井關與梁軍戰死防年十六事母孝張從恩爲澶州防禦使表爲判官契丹入汴從恩歸款防以城歸漢加檢校

金部郎中後仕宋官至樞密直學士 **李謙溥** 字德州孟人父堯晉天福中使契丹還上言屈節外國非長策出爲魯山令卒官謙溥少通左氏春秋周

世宗征劉崇遼州刺史張乙堅壁不下遣謙溥單騎說之乙以城降師還留爲晉州兵馬都監累立

戰功建隆四年爲慈州刺史兼晉隰緣邊都巡檢累遷濟州團練使後邊將失律復爲晉隰緣邊巡

檢使邊民聞之喜爭迎勞於道左云次子允 **李允** 正字修已累典邊任有功徙知永興軍卒

則 字垂範謙溥子少以材畧聞歷知滄雄等州鎮定高陽三路行營兵馬都監仁宗時領康州防

禦使允則不事威儀間或步出遇民有可語者延坐與語以是洞知人情訟至立斷善撫士卒皆得其用在河北二十餘年功最多其方畧施設雖寓於遊觀亭傳間後人亦莫敢墮至於國信往來費用儀式多

段德

平定軍人五世同居真宗時旌表蠲其課調

金楊雲翼

字之美樂平人明昌五年進士第一特授應奉翰林文字累官禮部尚書正大中設益政院雲翼為選首每召見賜坐而不名卒諡文獻雲翼天性雅重自律甚嚴與人交死生禍福不少變國家之事知無不言議論忠讜務格君心文墨政事皆有足傳兼精歷算醫方與趙秉文代掌文柄時號楊趙所著書甚多

元杜安

孟縣人少有謀畧從世祖累立戰功授龍虎衛指揮使擢振遠大將軍南蠻叛遣安討之安

王構

字嗣能父無咎自武安徙樂平遂為樂平

人舉孝廉為寧晉令時縣適有盜聞構至即以賊歸主而去日恐辱賢宰也累官同知衢州路總管

府事構性至孝居喪廬墓六年白兔兩繞墓旁詔表其門閭

呂思誠

字仲實平定州人泰

定初進士策為景州蓳縣令有善政天歷時擢翰林編修文宗在奎章閣命取國史閱之院長貳無敢言思誠在末僚獨跪閣下爭曰國史紀人君善惡自古天子無親閱之者遂寢官至大司農卒諡忠肅思誠氣宇凝定以剛廉勁直聞彈劾不法不為勢利屈三為祭酒一法許衡之舊諸生從化後多為名士

葛禔

字從禮平定州人居家孝友歷中外官以名德為世推重仕至工部尚書河南

李朝英

孟縣人至元中進士授汾州判官有政聲五世同居太平中旌表其門

明王克已

壽陽人母喪廬墓側兵亂號泣不去賊感其孝不忍害洪武初以文學孝行辟

累官吏部尚書甄拔得人尤以清介著

閻察

平定州人洪武中進士除禮科給事改監察御

史遇事敢言上甚器之轉浙江布政司參議有中官使浙侵察察繫殺之太祖赦不問尋擢為左布

政使石撰 平定州人。以學行稱。洪武中。為寧王府長史。燕兵起。撰以大寧近燕。輒為守禦計。及

城被執。憤詈不屈。支解死。 賈琮 壽陽人。中永樂鄉試。授都督府經歷。從英宗駐蹕土木。戰

死。贈奉直大夫。 郭浩 孟縣人。由貢士。歷工部主事。從英宗直大夫。北狩。被執。不屈死。贈員外郎。又同縣

韓能。為隨駕將軍。兵敗後。執金瓜。殺賊甚眾。力竭死之。 喬宇 字希大。樂平人。郎父鳳。職方郎中。皆以清節顯。宇成化進士。武宗

時。官南京兵部尚書。宸濠反。中官劉瑯通賊。預伏死士。宇索得三百人。皆斬之。嚴為警備。宸濠遂不

敢東上。至南京。詔百官戎服以朝。宇不可。卒如禮。江彬矯旨宣索。每裁抑之。彬為稍戢。論功加少保。

世宗初。為吏部尚書。銓政一清。宇遇事不可。無不力爭。而爭大禮尤切。復爭召用席書。張璁。桂

萼等。忤旨。奪官。卒。穆宗初。贈少傅。謚莊簡。 李岱 字宗岳。樂平人。成化進士。官南京刑科給事。劾權

倖數人。置於法。遷南京光祿少卿。罷嶺外。上供物。

凡病民事必絕之。以忤劉瑾致仕。又壽陽閻璽 居官清廉。遷河南兵備副使。亦以忤瑾免官。 郝

夔 平定州人。宏治進士。為禮科給事中。正德五年。命覈延綏戰功。劉瑾屬其私人。夔正色拒之。明

日復遣中使脅諸途。夔叱使者。中使曰。有駕帖。械公。夔歎曰。予天子耳目。臣豈從賊謀。遂自經死。瑾

誅復官。 楊思忠 字孝夫。平定州人。嘉靖進士。除清苑知縣。治行最擢。給事中。彈劾無所避。

孝烈皇后大祥。欲預祫仁宗。祔后太廟。思忠與尙書徐階據禮力爭。帝摘其疏中語。杖之百。斥為民

隆慶初。起掌吏科。終南京戶部右侍郎。 孫繼先 字引甫。孟縣人。萬歷請召吳中行。趙用賢。鄒元標。諸人。又言魏學會。宋

纁等。皆海內正人。當用。由是諸人咸得進。後以劾兵部尙書張學顏

謫臨清州判官。 葛凝秀 平定州人。崇禎進士。歷戶部郎中。家居。李自成

敗歸。過平定。欲授以官。不屈死。又諸生安邦輔。亦罵賊死。 朱一統 平定人。由舉人知蒲城縣。

崇禎十六年
城陷赴井死

本朝 趙曰燿

樂平人順治初以進士知博野縣官至
江南驛鹽道為人孝謹饒才畧所至以

治績稱又孟縣武全文字藏夫順治丁亥進士
由崇信知縣累遷衡永郴守道亦有惠政

星 字伯顯平定人明季拔貢生為保定府通判未
任時子青雲年十五於州南拾遺金四百兩景

星曰金多必公帑也已而樂平盛驛丞至日領帑
太原負帑卒醉失之今控州繫所過主人及旁舍

見拷之景星知非詐入州衙報金故在出付之
王纘先 字接武孟縣人性

賊賊執父纘先捫懷曰金在是釋吾父父逸去探
懷中止二銅鎖賊怒欲殺之已而義之獲免嘗見

盜其園果者引身避之故家女鬻為婢典衣
贖還之年九十三卒子孫中鄉會試者六人

流寓 金 王無咎

磁州武安人為昭義軍節度副使金
亡不仕徙樂平築室於樂平之秦山

以山水
自娛

列女 唐 張睽妻趙氏

孟縣人會昌中睽戍邊十年趙
繡迴文詩詣闕獻之睽得歸

宋 程珣妻侯氏

孟縣人幼聰悟過人好讀史而不
為詞章年十九歸河南程珣相敬

如賓雖小事必稟命生二子顯頤纔數歲行而踏
必責以徐步嘗食絮羹亦呵止雖使令輩不得以

惡言加之其
教子如此

元 郝義妻張氏

平定人年二十夫亡
子彌月舅歿日灌畦

蠶織以奉姑嘗畜一牝羊孳息不
勝計人謂節孝所感至正中旌表

王履謙妻齊氏

平定人履謙為河東廉訪副使寇掠州境齊與二
婦蕭氏呂氏及二女避趙莊石巖寇圍急與女及

二婦俱投崖
死後旌表

耿承祖妻康氏

平定人承祖為太常
太祝山東盜起剽掠

平定康携幼子避孟陽石洞中盜迫之
康以幼子付婢投井死至正中旌表

明 黃鑑妻

斬氏

平定人嘉靖中北部入寇獲斬欲汚之不屈賊剖腹視胎以去時其同宗有孀於荆者有

通名張氏子者俱義不受辱同時遇害

閻洪範妻季氏

壽陽人嘉靖中北寇至被

掠李肆罵郝麒妻任氏

孟人嘉靖中與麒弟麟妻侯氏俱被寇掠任至龍池

投淵死侯至河村先擲幼兒崖下躍身從之人稱郝氏雙烈

潘雲翼妾石氏

孟人

十餘歲鬻於潘潘導以學遂通書史後納為妾闖賊陷太原雲翼被拘拷掠家人悉逃石垢面服男子服乞食奉潘潘死

石仰天哀慟亦死

蔡芳妻尙氏

平定人與姑避寇於王德寨攻

寨急俱投崖死又王竹妻某氏為闖卒所逼掣刀刺殺賊即自刎死

本朝 潘一鳴妻劉氏

平定人年二十夫卒方抱娠祝生男以存祀果得男撫之成立

歷五十餘年順治中葛氏少孀撫其子昭成進士

康熙中

旌表

張

氏

壽陽人適李某年未笄歸寧紉績墻下惡少逼汚被白及不從母至乃解招其夫告以故送之

門訣曰妾不辱君遂自縊惡少抵罪同縣劉世輔妻李氏年十七于歸閱十月夫卒求殉姑防甚至

半載後得閒自縊

李綦隆妻常氏

樂平人綦隆以生員從擊賊戰歿常親往購屍

哭幾斃苦節四十餘年訓子有成

仙釋 唐李通元

號長者開元中自滄州來孟縣日食十棗一栢葉小餅掩室著論無虛時

後至冠蓋村逢一虎馴伏語虎曰吾欲釋華嚴經可擇一棲止處虎引至神福山得一龕居之舊龕

旁無澗泉通元始來風雨暴作拔去一松化為一潭僭陽之歲祈求必應每製作心窮元奧至夕輒

出白光以代燈燭著論既畢化於龕中年九十六

元普惠

平定人號洞雲住壽聖寺能詩

有戒行與中書左丞呂思誠為方外友呂嘗作洞雲歌贈之及呂北上惠貽詩曰君王若問榆關郡

二縣屬之北漢置寧化軍後廢
寧化軍 寧化州
太祖十六年州縣俱省入管州

太平興國大定十二年復置

熙寧三年廢元祐初復置崇寧三年又廢

尋復置

寧化縣 寧化縣

太平興國州治四年置為軍治

大清一統志卷之八十八

忻州 在布政使司北一百四十里東西距三百四十五里南北距一百里東至平定州孟縣界一百

二十里西至太原府嵐縣界二百二十里南至太原府陽曲縣界四十里北至代州崞縣界六十里

東南至陽曲縣界六十五里西南至汾州府永寧州界三百三十里東北至代州五臺縣界七十五

里西北至寧武府五寨縣界二百八十里本州境東西距一百三十五里南北距一百里東至定襄

縣界二十五里西至靜樂縣界一百十里南至陽曲縣界四十里北至崞縣界六十里東南至陽曲

縣界四十里西南至陽曲縣界六十里東北至定襄縣界四十里西北至崞縣界六十五里自州治

至京師一千三百里

分野 天文昴畢及參分野大梁實沈之次

建置沿革

古并州之域。春秋晉地。戰國屬趙。秦為太

原郡地。漢太原陽曲縣地。後漢末置新興郡。治九原縣

晉初因之。惠帝改為晉昌郡。後魏太平真君七年

置肆州。永安中改郡曰永安郡。治定襄縣後周徙州於

鴈門郡。隋開皇初復置新興郡。尋廢。十八年置忻

州。治秀容縣大業三年州廢。義寧初仍置新興郡。唐武

德元年復曰忻州。天寶初曰定襄郡。乾元初復曰

忻州。屬河東道。五代因之。宋曰忻州。定襄郡屬河

東路。金曰忻州。屬河東北路。元屬冀寧路。明初以

州治秀容縣省入。仍曰忻州。屬太原府。

本朝因之。雍正二年升為直隸州。領縣二。

靜樂縣 在州西一百八十里。東西距一百二十里。南北距一百九十里。東至本州界九十里。

西至太原府嵐縣界三十里。南至太原府交城縣界一百三十里。北至寧武府寧武縣界六十里。東

南至太原府陽曲縣界九十里。西南至嵐縣界三十里。東北至本州界六十里。西北至太原府崞嵐

州治一百二十里。漢汾陽縣地。後漢末為新興郡地。後魏為永安郡地。北齊於今嵐縣地置崞嵐縣。

隋開皇十八年移縣治此。改曰汾源。大業四年又改曰靜樂。於縣置樓煩郡。唐武德四年罷郡置管

州。五年曰北管州。六年州省。以縣屬嵐州。五代因之。宋咸平二年置靜樂軍。五年廢軍。自樓煩縣移

憲州來治。熙寧三年州廢。縣仍屬嵐州。十年復置憲州。治此。政和五年賜州名汾陽郡。屬河東道。金

天德三年改曰管州屬河東北路元廢縣入管州屬冀寧路明洪武三年州廢復置靜樂縣屬太原府本朝因之雍正二年改屬忻州

定襄縣

在州東少北五十里東西距九十里南北距五

十五里東至代州五臺縣界七十里西至本州界二十里南至太原府陽曲縣界二十五里北至代州崞縣界三十里東南至陽曲縣界三十里西南至本州界三十五里東北至五臺縣界三十五里

西北至崞縣界三十五里漢置陽曲縣屬太原郡後漢因之建安末改置定襄縣屬新興郡晉因之後魏永安中為永安郡治高齊省改置平寇縣隋開皇十年省入秀容唐武德四年復分秀容置定襄縣屬忻州五代因之宋熙寧五年省入秀容元祐初復置仍屬忻州金元明不改本朝因之

形勢翼蔽晉陽控帶雲朔左衛勾注之塞南扼石嶺

之關屹為襟要續文獻通考

風俗地寒物儉民貧而嗇士夫恬然自守蚩愚利之

不庸州志

城池忻州城周九里有奇門四濠廣丈餘明萬曆中因舊土城甃以甃石靜樂縣

城周四里有奇門二池二重廣四丈宋土築明正統中增築萬曆中甃甃定襄縣城

周四里餘門三池廣二丈七尺明萬曆中因舊址甃築本朝康熙中修雍正三年再修

學校忻州學在州治東北五代晉天福初建在州城西明宏治中移建今所本朝康熙中

屢修靜樂縣學在縣治東岑山間宋大觀初建明洪武初改建山之東隅萬曆中移今所

本朝康熙中修定襄縣學在縣治東北元大德中建在城外明洪武中移建今所本

朝康熙中修

戶口

原額人丁七萬八千二百一十三。夏名屯丁二百七十二。又滋生人丁二千五百一十五。

田賦

田地一萬三千一百四十八頃三十一畝九分六釐。糧二千七百三十二石九斗零。額徵地丁銀七萬八千三百一十九兩二錢五分九釐。屯田共九百八頃八十三畝七釐零。糧二百八十六石一升九合零。額徵銀九百八十五兩六錢八分四釐零。更名田共一千四百八十三頃六十四畝四分七釐零。額徵地丁銀二千二百七十一兩二錢九分五釐零。明萬歷間加增豐贍庫銀一百二十四兩八錢八分五釐零。

山川

石梯山 在州東南十八里。山北有馬井。土人資以灌溉。

廣峪山 在州東南五里。中有石巖廣三丈。建黃堂於此。祀黃堂神。即晉尹鐸也。上有廣峪泉。山之東有七峯山。山峯有七。俗名筆架山。上有龍王寨。絕險。

繫舟山

在州南。隋書地理志。秀容縣有繫舟山。寰宇記。

在縣南四十里。相傳堯時洪水。繫舟於此。州志在州南三十里。五代時薛雲居此。有薛雲谷。金元好問父德明讀書其下。趙鳳凰山 在州南。即繫舟山。乘文又改曰讀書山。支阜數峯聳峙。最高處有鳳凰臺。又州城西。北四十里。亦有鳳凰山。

獨擔山

在州西南二十里。一名雲母山。

寰宇記。其山出雲母。上有穴。入四五里。產玉芝。唐貞觀十八年。勅賜薛遵度採雲母玉芝於此。山。全史地理志。忻州有雲母山。州志北。俗謂雲母為土丹。訛為獨擔也。

陰山

在州西南四十里。舊

傳夏月常有積冰。又西南十里。有三崑山。下有香泉。甚甘冽。

白馬山

在州西南六十里。周

二十里。北接天嶺山。西南接靜樂縣界。牧馬水出焉。

九原山

在州西。一名九龍岡。漢末以此

名縣。今州城跨岡上。三面臨平疇。晉咸寧二年。白龍二見九原井中。又石姑山。在州城西二十五里。即九原。支阜也。

落霧山

在州西六十里。一名羅霧山。五峯其相連。有馬鞍渭水諸山。

山 在州西北七十里。周四十里。五峯屹立如掌。形勢險絕。**兩截山** 在州西北二十里。周二十

里。**鍾乳山** 在州西北四十里。一名雙乳山。雙峯對峙。狀類乳形。建層巒於其上。**浮屠**

山 在州西北二十五里。與龍池石佛峒相連。其西南有白龍頭。兩崖石窰絕險。**龍門山**

在州西北五十里。周三十五里。兩峯夾立如門。一名白雲山。**陀羅山** 在州西北五十五里。

怪石懸崖。有清涼石香爐。石滴水崖。青龍池。諸勝。**雲中山** 在州西北八十里。多產藥草。下

有谷。雲中水出焉。其相屬者為雙尖山。**大嶺山** 在州西北一百里。北

山。西接靜樂縣界。**程侯山** 在州北。水經注。忻水東歷程侯山。甚層銳。其下舊有採金處。

俗謂之金山。隋書地理志。秀容縣有程侯山。寰宇記。在縣西北三十五里。新志。在州北四十里。俗傳

即程嬰匿孤處。又北十里。**岑峯山** 在靜樂縣治東。即忻口諸山。踞滹沱河曲。五十步。岡巒綿

亘。城之東北。**愚山** 在靜樂縣東五里。巖下甚平曠。隅跨其上。又娘娘山。在縣東十五里。峯巒聳如列筍。

四稜山 在靜樂縣東二十五里。**兩嶺山** 在靜樂縣東七

里。脈自管涔山來。西北諸郡。并榆林寧夏取道於此。**懸鐘山** 在靜樂縣東七

里。多沙石。不生草木。**桃子山** 在靜樂縣東南五十里。上有石寨。曰馬寨。有泉。旱禱多應。又東南

十里有閣雷山。二十里有羅漢山。皆兩嶺山之支脈。**天柱山** 在靜樂縣南三十

里。柱大將軍余朱榮嘗過此。因名山。間有金龍泉。**石峽山** 在靜樂縣南六十

里。峽泉流。注汾水。**周洪山** 在靜樂縣南七十里。一名周公山。明統志。宇文周公廵方至此。因名。

山之西北十里。有渥洼池。**石門山** 在靜樂縣南樓煩鎮西北二十

里。有渥洼池。**臨春山** 在靜樂縣南。寰宇記。在樓煩縣南七十里。天池縣界。高百餘丈。西南接石樓山。下有

泉流入鴈門村注於汾河石龍山 在靜樂縣南一百二十里舊志在縣南一百二十里

石墜地如龍紫石山 在靜樂縣南一百四十里石可為硯龍和山 在

樂縣西南一百二十里黑風山 在靜樂縣西北五里山側有竅秋冬常出黑風

馬頭山 在靜樂縣北五里蘆衙尖山 在靜樂縣北一

前有荷葉坪山後有林溪山右有神林山延袤數百里縣及嵐縣處其南麓

武神池處其北麓忻管涔山 在靜樂縣北山海經北次二經之首在河

之東其首枕汾名曰管涔其上無草木而下多玉汾水出焉淮南子地形訓汾出燕京水經注燕京

亦管涔之異名也其山重阜修巖有草無木隋書地理志靜樂縣有管涔山元和志在縣北一百三

十里舊志在縣北一百六十里其山盤踞甚廣不可以道里計自靜樂跨寧武岢嵐朔州界周迴百

餘里按諸書皆作管獨寰宇記作管云其山多菅草故屹槎山 在靜樂縣東北六十里西

通磨官谷谷中有刁胡山 在靜樂縣東北八十里磨川水流注汾水亦名鵬狐山相近有黃

菜巾字山 在靜樂縣東北一百二十里絕頂處狀如巾字山巖布石如雲滴水如雨積而

為瀨清潔武子谷山 在定襄縣東二十里峯巒十如銀有堡

八盤山 在定襄縣東三十里武峪山 在定襄縣東南十五里相

近有紅砂山琵琶山七巖山 在定襄縣東南十八里以山有七洞名

居士山 在定襄縣東南三十里名勝志山下有流泉泉側石室有碑曰魏武定任城王居士

室宋歐陽修集古錄云魏宗室封任城王者數人其國中絕不知武定中封任城王者何人也山有

居士臺臺上舊八峯尖山 在定襄縣東南三十里有浮圖七級以八峰聳峙而名相近

有熊兒
水山
環繞而東南羣峯聯絡至此益端

紅泉山
在定襄縣西南三十里山
石紅類殊砂泉源不絕
橫山
在定襄縣西北

三十里又相
漆郎山
在定襄縣北三十里亦名柏
樹嶺山山洞內刻漆郎像俗

傳即豫讓漆身處相近有
鐵石山有黑石可以吸鐵
神山
在定襄縣東北十
五里平地壘石突

兀如盤上
聖阜山
在定襄縣東北二十里挺然孤
峙上有溫泉聖阜水出焉元和

有神仙寨
志聖阜今名聖人
牛臺山
在定襄縣東北三十里
山石上足跡猶存
又東北十里有五公段

木青石
諸山
淳沱水
在州北五十里亦稱淳沱河自代
州崞縣流入經忻口又東歷程侯

山北入定襄縣界又東入代州五臺縣界元和志
淳沱水在秀容縣東三十二里西流入定襄縣

牧馬水
在州南七里一名牧馬河源出白馬山合
嵐水及洛陰水東徑縣南三里東北過定

襄縣入淳沱河洛陰水在州南源出開溝北流入
牧馬河嵐水在州西南一名藍水亦稱石代橋溝

東流入牧馬河隋書地理志秀容縣
有嵐水寰宇記藍水經秀容縣界
雲中水
在州

十里今名雲中河源出雲中山流逕雲內口又東
經兩截山又東經定襄縣西藍臺村至縣北羊房

村入淳沱河寰宇記秀容縣有肆
盧川水今名雲中水一名分嶺水
汾水
在靜樂縣

寧武縣流入繞縣治西南又南流過樓煩鎮東南
流入太原府陽曲縣界漢書地理志汾陽北山汾

水所出西南至汾陰入河過郡二行千三百四十
里冀州浸水經注汾水又南逕侯莫干城又南逕

汾陽縣
南河
在州西四十五里源出石佛嶺
故城東
經州西北四十里入雲中河
金水

河
在州西源出九原山西麓流經州西十里東北
流入雲中河又有鵠索河在縣西三十里有灌

溉之
碾河
在靜樂縣東有二源一出縣東北巾子
山一出縣東懸鐘山合流經縣南二里

利
山
一出縣東懸鐘山合流經縣南二里

入羊兒河 在靜樂縣西源出太原府嵐縣鹿徑社
汾嶺下流逕縣西南一里東入汾河

干河 在靜樂縣西南十五里源出太原府嵐縣梅
家莊東流入汾河與嵐臨三縣及永寧州皆

取道嵐河 在靜樂縣西南六十里源出太原府嵐
縣界合龍泉水又十五里過進監河 在靜樂縣南
牛村東北入汾右折而入石碛

縣西南一百四十里獨河村海滿泉 在州西北三
東流至樓煩鎮西一里入汾十五里之嘉

禾堡灌田十餘頃南入雲中河又南營屯有前山
泉亦灌田千餘畝又大溝泉出浮屠山南一滴泉

出浮屠山北合綠水泉 在州東十五里三會泉 在
流俱入雲中河東流入牧馬河

襄縣南叢蒙山麓三泉合流一曰呂布池一曰娘
娘池一曰龍液泉四時不涸浸灌數里亦名三會

水合牧馬水入滹沱河寰宇記三
會水出九原縣西經定襄縣界 牧馬河渠 在州
南

渠引牧馬水者三十六俱在州東南
引雲中滹沱水者十六俱在州西北

西北縣境凡三十一渠引滹沱水
二十有一引牧馬水五引泉水五

古蹟 九原故城

今州治漢九原縣為五原郡治在今
大同縣西北黃河外後漢僑置縣於

此後魏省入定襄三國志魏武帝紀漢建安二十
年省雲中定襄五原朔方郡郡置一縣領其民合

以為新興郡晉書地理志新興郡治九原縣魏書
地形志肆州治九原天賜二年為鎮太平真君七

年置州又定襄縣太平真君七年併九原屬焉元
和志忻州即漢太原郡之陽曲縣地縣在今州東

四十五里定襄縣理是也後漢末曹操立新興郡
理九原即今州是也後魏宣武帝於今州西北十

八里故州城移肆州理此隋開皇十八年改置忻
州按後漢末九原縣屬新興郡隋開皇中復置

忻州移後魏明元帝所置秀容縣於此為州治又
按州志肆州故城在州城西北二十里河管村東

南又新興郡故城在州南二十里相傳
後漢建安中曹操所築亦名建安城
平寇故城

在州東十五里魏置縣隋省魏書地形志永安郡
領平寇縣隋書地理志秀容縣後齊於此置平寇

縣開皇十年廢元和志秀容縣後魏莊帝於今縣
十里置平寇縣又定襄縣高齊武成帝移平寇縣

於此隋開皇十年移平寇縣於崞
肆廬故城 在州西東

城按元和志是縣凡三徙也
晉後置後魏屬秀容郡齊省魏
書地形志肆廬縣治新會城
三會故城 在州西

明元帝紀泰常八年幸三會屋侯泉又地
形志肆廬縣太平真君七年併三會屬焉
三堆故

城 今靜樂縣治晉永嘉後嘗為縣魏書地形志平
寇縣太平真君七年併三堆屬焉北齊書文宣

帝紀天保四年山胡圍離石帝討之因巡三堆成
大狩而歸元和志靜樂縣西至嵐州四十五里城

內有堆阜三俗名三堆城隋開皇三年自今宜芳
縣北移尚嵐縣於三堆城十八年改為汾源縣大

業二年改為靜樂縣 按寰宇記三
樓煩故城 在

堆城在縣南八十里故縣城恐悞
樂縣南七十里唐初為監牧地後置縣屬憲州宋

改屬嵐州金因之元省舊唐書地理志憲州舊樓
煩監牧也先隸隴右節度使至德後屬內飛龍使

龍紀元年特置憲州於樓煩監仍置樓煩縣郡城
開元四年王毛仲築樓煩縣龍紀元年於監西一

里置宋史地理志憲州初治樓煩咸平五年移治
靜樂樓煩改隸嵐州元史地理志太祖十六年嵐

州之樓煩併入本州縣志樓煩鎮東臨汾水西抵
周洪山通交城縣南址尚存北址水衝廢 按漢

樓煩縣在寧武府界此唐所置縣非漢故地也
天池故城 在靜樂縣西南一百里唐未置縣宋省

舊唐書地理志憲州天池縣在州西南
五十里本置於孔河館乾元後移置於安明谷口

道人堡下五代會要唐長興元年吐谷渾內附於
天池川靜樂安置宋史地理志靜樂縣咸平九年
廢天池縣入焉縣志樓煩鎮之西馬家莊有故城

蓋卽古天
池城也
陽曲故城
今定襄縣治漢置縣後漢建
安二十年改置定襄縣漢書

地理志太原郡陽曲縣應劭曰河千里一曲當其
陽故曰陽曲也元和志定襄縣東至忻州四十五

里本漢陽曲縣後漢末移陽曲縣於太原界於此
置定襄縣屬新興郡高齊省武成帝移平寇縣於

此隋開皇十年移平寇縣於崞城武
德四年於漢陽曲城重置定襄縣

秀容廢縣
在

西北後魏置縣爲秀容郡治隋徙魏書地理志肆
州領秀容郡永興二年置太平真君七年併肆盧

敷城二郡屬焉治秀容縣亦永興二年置有秀容
城元和志隋開皇十八年於縣西北五十里秀容

故城移後魏所置
銅川廢縣
在州西隋置縣尋廢

秀容縣於今理
開皇初置銅川縣大業初廢
按隋王
通父曾宦遊此地所謂銅川府君也
懷化廢縣
在州北唐置縣尋省唐書地理志秀容縣貞觀五
年以思結部落於縣境置懷化縣隸順州十二年

以懷化屬
六度廢縣
在靜樂縣南唐初置尋省舊

代州後省
唐書地理志武德四年置六
度縣六年省縣志今縣
南廉恥鄉有六度村
元池廢縣
在靜樂縣東南

唐書地理志元池縣憲州東六十里置宋史
地理志靜樂縣咸平九年廢元池縣入焉
晉昌

廢縣
在定襄縣西北晉書地理志新興郡領晉昌
縣魏書地形志定襄縣太平真君七年併晉

昌縣
六郎城
在州南四十里石嶺關北相傳宋楊

屬焉
延昭駐兵於此又州西北五十里有

北羅城七十
長城
在靜樂縣東隋書地理志靜樂

里有孟良城
縣有長城寰宇記古長城在憲

州東七
趙武靈王城
在靜樂縣南三里天柱山左

十里
城壘猶存相傳趙
武靈王練兵於此
下馬城
在靜樂縣東南六十里
接太原府交城縣界相
傳魏孝文帝嘗於
此下焉今有堡
勞師臺
在州南二十里相傳晉
大夫趙武誅屠岸賈勞

師於此。鍾乳阜樓在州西北。有阜屹然。狀如鍾乳樓。建其上。野史亭在州東南。

十里。金元好問建。金史文藝傳。元好問構亭於家。著述其上。名曰野史。凡金源君臣遺言。往行。采摭記錄。至百萬餘言。金史多本其所著云。

關隘 石嶺關在州南四十里。接太原府。陽曲縣界。詳陽曲縣關隘。赤塘關在州西南。

五十里。唐宋時郡置防禦。兩嶺關在靜樂縣東南六十里。路出太

原府陽曲縣。明洪武初。調太原左衛官軍戍守。築土城。雁門關在靜樂縣南。亦名雁門村。

唐書地理志。憲州天池縣有雁門關。寰宇記。在憲州東南六十里。屬天池縣。雁門鄉。東臨汾水。西倚

高山。接嵐朔二州界。按忻代俱有雁門關。代在雁門山。建在前。忻在雁門鄉。建在後。非一關也。

娑婆嶺隘在靜樂縣東八十里。明洪武初。調太原左衛官軍戍守。七年置巡司。兼築土城。

宏治十年。移巡司於太原府陽曲縣。天門關。自嶺而南十里。有懸鍾嶺隘口。東北十里。有石神嶺隘口。皆通忻州界。又有馬家會隘口。在娑婆

嶺西五十里。又西北三里有橋門嶺隘口。樓煩巡司在靜樂縣南七十里。樓煩

水村。明洪武初。置在兩嶺關。後移於此。今因之。窟谷鎮在靜樂縣西北六十里。本屬寧化縣。

舊戍。永安鎮在靜樂縣北四十里。舊名橫水嶺。有

里。接太原府。芳蘭鎮在定襄縣東北三十里。又東

陽曲縣界。有牛尾莊寨在州西南一百里。當白馬山之西路。

堡。中移置州。沙溝寨在州西北九十里。明

北五十里。亦曰貓寨。元時戍守處。又狐谷寨在定襄縣

州西北九十里。有蒲閣寨。亦戍守處。

東北舊有 **蕎麥寨** 在定襄縣東北二十里滹沱河
巡司今裁 北勢極峻聳隔河南對神山寨

與玉池灣胥要地又東北 **西街堡** 在靜樂縣西南
有牛臺村青石村二土寨 樓煩故城西相

近有桑 **下馬營堡** 在靜樂縣北三十里又北七十
園堡 里即寧武關縣志相近又有風

溝武家莊磨 **待陽村土堡** 在定襄縣東南三里又
官谷等堡 東南有劉暉村南王村

二山 **橫山村甄堡** 在定襄縣北三十里又縣西北
寨 三十里有上湯頭村山寨及向

陽村土堡 **雲內口** 在州西七十里龍門山北雲中
皆民堡也 水所經也亦名寨西口宋史地

理志秀容縣有雲內砦州志明初置寨西巡司於
此嘉靖中裁其地西至蒲谷寨通靜嵐石隰等州

縣北至沙溝寨通寧化 **忻口** 在州北五十五里兩
寧武等邊戍守要地也 山相夾滹沱水經其

中魏土地記漢高出平城之圍還軍至此六軍忻
然因名山之西舊有忻口城相傳即漢高所築宋

史地理志秀容縣有忻口寨州志忻口舊築堡山
上以資捍禦明萬歷二十四年環發以石極為險

固九原驛 在州治南明洪 **康家會驛** 在靜樂縣西
武中置馬驛 三十里舊在

縣東以道里
不均移此

津梁巨濟石橋 在州城東門外又南 **通濟橋** 在靜樂
門外有西張石橋 縣南樓

煩鎮北汾水上又西門外有普惠橋俱明萬
歷中建縣志橋之近縣者今皆為汾水所圮 **滹沱**

河橋 在定襄縣西北五里
木橋也冬架春撤

堤堰古河堤 在靜樂縣東門外二百步明初因金元
舊址作長塹後為河水所圮正德初又

建礮河橋於其尾萬歷二十六年始甃以石長九
十七丈高六丈又於郭門外築水堤二十餘丈

本朝康熙
中修築

陵墓

春秋晉程嬰墓

在州西南原上

公孫杵臼墓

在州城西北七里

韓厥墓

在州城南十五里今有韓家溝相傳為韓厥故里

趙襄子墓

在定襄縣

東南五里許

南北朝魏劉貴珍墓

在州城西九原岡上

北齊庫狄

在州城東南十五里

干墓

在州西門外俗呼宰王墓

金元好問墓

在州城東南十五里郝經撰碑

祠廟

烈士廟

在州北三里明嘉靖二年建祀趙盾韓厥程嬰公孫杵臼鈕麂靈輒提彌明七

人尹鐸廟

在州東南二十里

惠應聖母祠

在定襄縣東南十五里七巖山

洞中相傳即趙襄子姊為代王夫人摩笄而死者宋崇寧間封今號

趙武靈王祠

在定襄縣見魏書地形志又靜樂縣南三里亦有武靈王廟

寺觀

福田寺

州志在州南繫舟山即金元德明讀書處

香泉寺

在州西南三鬼山唐

光化中建 **華蓋寺**

在州西五十里後唐建

功德寺

在定襄縣東北十五里神山下

白鶴觀

在州城內西岡上

天慶觀

在靜樂縣城內東隅宋祥符中建

名宦

南北朝魏元匡

景穆帝孫嗣封廣平王宣武時為肆州刺史廉慎自修甚有聲

績 **元深**

太武元孫嗣封廣陽王孝明初拜肆州刺史豫行恩信人皆便之劫盜止息

崔

振

博陵安平人正始初除肆州刺史在任有政績

宋郭進

深州博野人開寶九年為忻代

等州行營馬步軍都監招徠山後諸州民三萬七千餘口

李重誨

應州金城人雍熙三年為

忻州都巡檢緣邊十八砦招安制置使北兵寇邊邀戰敗之獲牛馬鎧甲甚眾賜詔褒美

劉永

錫咸平中知寧化軍制手炮以獻詔沿邊造之以充用

郭逵

洛陽人為汾州都監龐籍鎮河

東俾權忻州契丹來求天池廟地籍不能決達得太平與國中故牒證為王士契丹愧服 **郭諮**

趙州平棘人仁宗時知忻州開
渭渠導汾水興水利置屯田
馮行已 河陽人知
憲州因治

狀增 武英 太原人爲忻代同巡檢會州將出獵因
秩 留帳飲英曰今空郡而來萬一賊乘間
入城奈何既而敵果入寇

英左右馳射悉擒獲之
金石瑯 定州人天眷初
以廉辦改秀容

令 明鍾友諒 錢塘人洪武初知忻州興學撫民有
循良聲凡城郭屏署祠宇壇壝皆一

新之公私不甚
葉砥 上虞人洪武初知定襄縣時
當大兵後境內蕭然砥撫綏

有方流 史魁 平鄉人正統中知靜樂縣邑近邊數
亡復集 被兵魁增陴濬隄集丁壯教以騎射

守禦有法 王軒 臨清人宏治中知忻州移建學宮
一方安定 疏雲牧兩河立四倉備荒勸平土

寇士民 周夢綵 直隸阜城人嘉靖中知忻州修城
賴之 備寇不擾閭井清丈各鄉屯田即

立石勒田畝四至及戶口租
楊維嶽 餘姚人萬曆
數俾無得侵越民咸便之 中知忻州政

尙廉平聽訟立斷撫流亡八百餘家
開水渠三十五道墾荒地五十餘頃 楊家龍 曲陽
人崇

禎未知忻州數旬流賊即至召語士民曰此城必
不守吾出若輩可全也挺身出城罵賊而死士民

立祠
祀之

本朝 何顯祖 順治初以陽曲主簿署知忻州事姜瓖
之亂督糧於鄉中途被害贈太原左衛

經 祝文光 遼東人順治初知定襄縣
有廉聲姜瓖之亂死難

人物 晉劉殷 字長盛新興人七歲喪父哀毀過禮服
喪未嘗見齒曾祖母王氏盛冬思董殷

時年九歲澤中慟哭便有莖生食而不減至時莖
生乃盡又夢得粟十五鍾銘曰七年粟百石以賜

孝子劉殷食之七載方盡性倜儻有濟世之志以
王母母在堂固辭徵辟後齊王問輔政辟爲大司

馬軍諮祭酒轉拜新興太守明刑旌善甚有政能
有七子五子各授五經一子授太史公一子授漢

書一門之內
七業俱興

南北朝 **魏** **梁越**

字元覽新興人少而好學博通經傳性純

和篤信行無擇善魏初為禮經博士太祖以其舉動可則遷上大夫授諸皇子經書官至光祿大夫

卒 **宋** **輔超**

忻州秀容人晉開運中隸澶州軍籍周顯德中從太祖征淮南定滁泗破淮陰

下揚州俱有功宋初從平上黨累官至萊州團練使

白重贊

憲州樓煩人廣順中授義成軍

節度親部丁壯隄塞決河詔書褒美世宗征劉崇重贊率所部力戰以功授保大軍節度使從征太

原與符彥卿擊契丹兵走之宋初加檢校太師

賀惟忠

忻州定襄人性剛果知書善騎射洞

曉兵法有方畧知易州捍邊有功開寶二年太祖駐常山以惟忠為本州刺史卒官

劉易

忻州人性介烈博學好古喜談兵韓琦知定州上其所著春秋論授官不仕趙抃復薦其行誼賜號退安

處 **金** **張翰**

字林卿忻州秀容人大定末進士調隰州軍事判官遷戶部尚書宣宗遷汴上

言五事畧施行之翰有治劇才所至輒辦初至南京度事草畧翰經度區處皆有條理

元德

明 太原秀容人系出拓拔魏嗜讀書口不言世俗事樂易無畦畛累舉不第放浪山水間所著有

東岩集 **元好問**

字裕之德明子七歲能詩十四從三卷郝晉卿學淹貫經傳百家六年業

成至京師禮部趙秉文見其詩謂近代無此作由是知名中興定五年進士第仕至行尚書省左司

員外郎金亡不仕詩文為一代宗工著作甚多今所傳者有中州集及壬辰雜編若干卷

趙鼎

字宜之忻州定襄人博通書傳處事詳雅工詩有重名

孫九鼎

字國讓忻州定襄人天會

中舉經義第一有詩名與弟九疇九億同榜登第忻州文派九鼎指授為多

元 **許楫**

字公

度太原忻州人從元好問學中詞賦選又舉賢良方正孝廉左丞許衡深器重之為勸農副使累遷

徽州摠管所至皆有善政

明 **劉圓僧**

忻州定襄人洪武中以學行授翰林洗馬充東宮講

官執坐講之。禮時論偉之。**楊寧**字以安，忻州人。永樂進士。官戶部郎中。有清節。及卒，遺銀帶一

圍子。數正統進士。授雲南道御史。以直言左遷新都縣。有治稱。**雷澤**字時霖，忻州

進士。除刑科給事中。抗直不避權勢。疏陳戚畹驕恣，被杖幾斃。既甦，復諫不止。聞者稱為鐵漢。仕至

光祿寺卿。**王治**字本道，忻州人。嘉靖進士。歷官禮科左給事中。隆慶初，劾中官趙廷玉、馬尹乾

沒罪，尋疏陳四事。其一謂獻皇當專祀世廟，不宜附太廟。進吏科都給事中。屢劾內外大僚不職。及

請追諡何塘、李夏言罪，追奪大理卿**張宏業**字印

朱廷立等官。皆報可。仕至太僕寺卿。州人。父泮，萬歷進士。官至光祿卿。以廉直稱。宏業

為撫標都司。崇禎末，闖寇犯太原，協守阜城門。城陷，自縊死。子凝和，通判

順天，分守北城，亦死。**喬遷高**定襄人。崇禎末，累使勦流寇河南，屢捷。尋以餉

不繼，軍潰。退守潼關，力戰死。**郝芳聲**忻州人。崇禎

滋陽縣有治聲。十五年冬，殉城，獲贈卹。

本朝 **李士麟**定襄人。順治六年，以貢生任海州同知。海賊攻城，輒敗之。已而賊大至，城潰，被

執不屈。死祭卹。**趙家駿**忻州人。順治進士。知南溪縣。滇逆之亂，死於官。**黃縉**靜樂人。順

治初，以貢士為垣曲訓導。姜瓖之亂，城陷，死之。

流寓 **元李冶**真定欒城人。金亡後，微服北渡，流落忻崞間。聚書環堵，人所不堪。冶處之怡如

也。世祖在潛邸，聞其賢，嘗召至問事，每嘉納之。

列女 **晉劉殷妻張氏**殷同郡張宣子。重殷色養，謝辟名。以女妻之。張性婉順，事殷王

母以孝聞。奉殷如君父。及王母卒，殷夫婦毀瘠，幾至滅性。**宋任玳妻劉氏**憲州

人。年十八，夫亡。姑欲奪其志。劉自刎，幾死。居十餘年，弟利富人金，逼令改適。乃自縊。**明姚氏**

二女

忻州定襄人。正德初，隨父廷玉任山東武城縣主簿。會流賊破城，被獲，渡河俱投水。一溺

死，一流數里得援事聞旌表。

任繼會妻李氏

忻州人。嘉靖中，北

井死。一女守哭累日，亦投井。事聞俱旌表。

樊邦教妻張氏

定襄人。年十六而寡，無子。

誓不再適。富民趙加賢賄姑逼嫁，訟之官。庭讞，曹日拔簪刺頸，血流被體，歸即自縊。萬曆初旌表。

廷輔女

定襄人。年十七未嫁，鄰人張汝孝令妻盧氏給至室，逼污之。不從，遂遇害。汝孝抵死。

萬歷中旌表。

郝紀妻孫氏

靜樂人。紀先娶妻張氏，妾張氏皆無出，妻沒，繼娶孫氏，未

三年，紀亡。孫撫義子朝輦守志，妾陰主嫁孫。已受姦，豪賈伺孫往祀墓，令姦豪逼行。孫詭言有私財，

給姦豪釋歸，取之，遂鳴於官，得完節。為朝輦娶呂已姪為妻，輦亦早卒，無子，借輦妻守節以終。

新命妻張氏

靜樂人。姑病，醫言乳可療，張以食啗兒乳。姑三年後，新命為重慶守，贈恭

人李發女

靜樂人。崇禎五年，被賊執，投百尺石崖死。

張宏業妻趙氏

忻州

人。崇禎末，闖寇陷太原，宏業死難。趙驅女孫侍婢八人投井，井塞不能容，尋投縲死。

本朝周鈺妻王氏

忻州人。姜瓖之亂，被獲，聲容不

繼先妻侯氏

忻州人。姦民王儀謀污未遂，反誣以不潔，訟之官。侯不能白，即於公庭自

死。樊明月妻陳氏

定襄人。山賊掠境，陳被擁上馬，罵不絕口，賊慕其色，不忍加刃。

行至淳沱河，躍入水，賊挽起，及脅之，罵益厲，遂被害。

胡月亮妻任氏

定襄人。月亮遠

出不返，家貧，翁數令改嫁，不從。後遇歲凶，翁潛受人聘，欲強嫁之。鄰婦以告，遂縊死。

王仁昇

妻張氏

定襄人。年十六適仁昇，仁昇棄家為僧，翁姑憐其幼，令改適，不從。越數載，仁昇以父

母宗祀為念，還家生一子。未三月復去，張事翁姑愈篤。姑沒，翁病不起，張侍奉二年餘，翁卒，以厚產

讓其叔撫孤 劉藻妻李氏 靜樂人未嫁夫失明父 母有異議女堅志不移

姪如已生 卒歸藻四載夫亡 撫遺腹子以守

仙釋 唐打地和尙

始師江西馬祖後隱定襄縣往來 深山與虎豹羣居人間佛法但以

杖三打地而已 大歷中入滅 金懶牧和尙 忻州人住興國寺戒 行精嚴後遇南來高

僧彌聞密諦天 元了空 忻州人姓王氏為華蓋寺 德中書偈而逝 僧能前知嘗遇一僧云修

行當學最上乘前知特小乘法 數年遂大徹悟一夕作偈而逝

土產 鹽

定襄縣出 石炭 靜樂縣出 解玉砂 宋史地理志忻州貢 雲母石 太原

府志出忻 唐書地理志忻州貢 蟾酥 定襄縣出 豹尾 唐書地理志忻州貢

白鵬羽 唐書地理志忻州貢

