

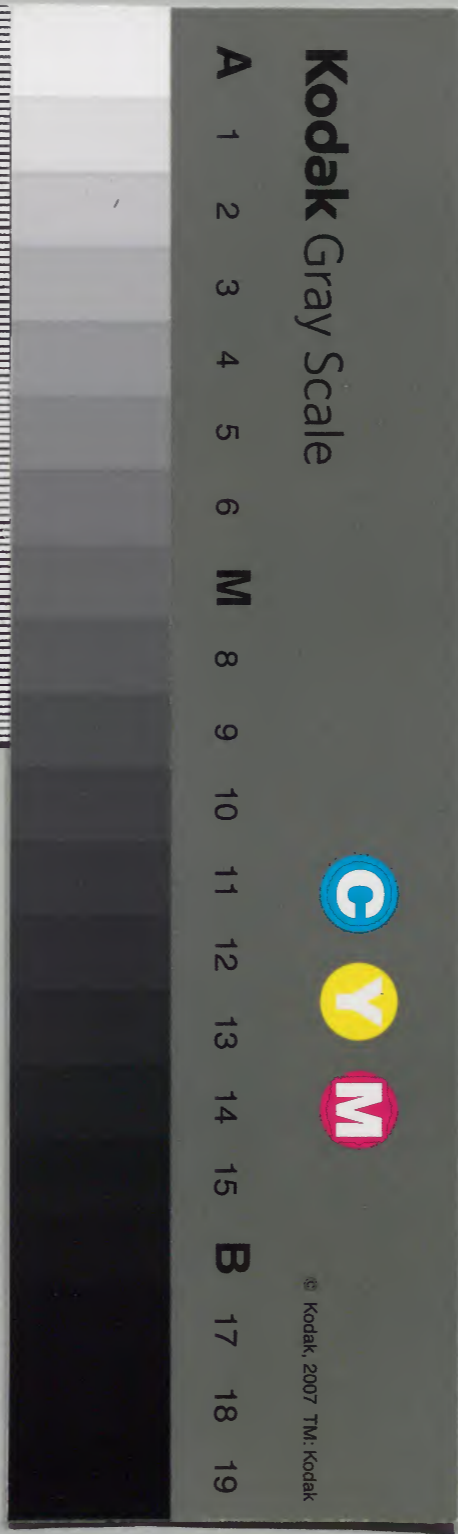
續日本後紀 八

一六	九	一	三	三	八	和書門類
册	架	函	號	類		

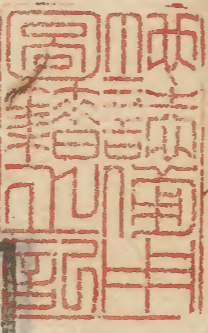
一	三	和
三	六	書
函	三	
一	三	
四	六	八
架	册	號
		類

(七九)

内閣文庫		
番號	和	36338
册數	16	(7)
函號	137	133







續日本後紀卷第九 起七年正月盡十二月

太政大臣從一位臣藤原朝臣良房等奉勅撰

七年春正月戊寅朔天皇御太極殿受朝賀

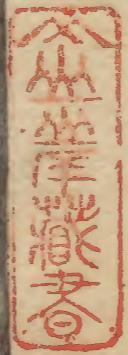
禮畢宴待從已上於紫宸殿賜御被甲申

天皇御紫宸殿垂珠簾覽青馬詔授三品秀

良親主二品從三位藤原朝臣愛彥正三位

從四位上朝野宿祢鹿取正四位下無位世

宗王從四位下正六位上幾志真王長川王



並從五位下正五位下橘朝臣岑繼從四位
下從五位上宮道朝臣吉備麻呂長岑宿祢
高名並正五位下從五位下伴宿祢成益佐
伯宿祢利世並從五位上外從五位下山田
宿祢古嗣正六位上平朝臣春香橘朝臣真
藤原朝臣春置橘朝臣真雄藤原朝臣行經
丹墀真人雄濱田口朝臣門長下毛野朝臣
文繼當麻真人松成大神朝臣宗雄長岑宿

祢秀名菅原宿祢豐道並從五位下正六位
上山宿祢池作額田部湯坐連長良並外從
五位下宴竟賜祿有差一百於大極殿始
修最勝會也是日授正六位上御春朝臣濱
主從五位下無位高宗女王從五位上正五
位下橘朝臣影子從四位下從五位上紀朝
臣清子正五位下無位藤原朝臣繁子和氣
朝臣數子並從五位上無位耳南備真人真

數清科朝臣殿子並從五位下
不豫也
庚寅地震
辛卯取勝會畢引名
僧於內裏論義託施御被
癸巳天皇御
紫宸殿不卷珠簾而宴侍從已上覽路歌畢
賜祿有差
甲午大納言從三位源朝臣常
奉勅閱視六衛府射於豐樂院
下酉內宴
罷焉以聖躬竟憐也
丁未以從五位下清
原真人秋雄為侍從從五位下藤原朝臣仲

統為右兵衛佐從五位下百濟王慶寯為河
內公從五位下豐前王為參河守從五位下
文室朝臣助雄為遠江守外從五位下飯高
宿禰常比麻呂為伊豆守從四位下正道王
為武藏守四品葛井親王為常陸太守從五
位上與世朝臣書主為信濃守從五位下御
春朝臣濱主為鎮守將軍從五位上藤原朝
臣宮房為出羽守從五位上有雄王為越前

守外從五位下山宿祢池作爲外從五位下
長岑宿祢秀名爲越中外外從五位下高田
宿祢家守爲越後外奉議從四位上文室朝
臣秋津爲兼丹後守春宮大夫右衛門督如
故從五位下藤原朝臣良相爲兼因幡守內
藏頭如故從五位下藤原朝臣行經爲石見
守從四位下清原真人瀧雄爲義作守外從
五位下紀宿祢福吉爲掾從四位上藤原朝

臣濱主爲安藝守從五位下菅野朝臣永岑
爲兼伊豫外主殿頭如故三品賀陽親王爲
太宰帥從五位下紀朝臣經麻呂爲筑前守
從五位下藤原朝臣板野麻呂爲肥前守從
五位上藤原朝臣真守爲兼豐前守春宮亮
如故二月戊申朔己酉天皇朝觀太上天
皇及皇太后於嵯峨院賜扈從群臣并院司
祿有美壬子以從五位下久賀朝臣三基爲

雅樂頭從五位下小野朝臣宗成爲民部少
 輔從五位下在原朝臣永平爲兼刑部少輔
 駿河守如故從五位上清原真人遠賀爲大
 膳大夫從五位下近棟玉爲正親正從五位
 下都努朝臣福人爲左京亮左已未殊令左
 衛府夜行京城緣群盜遍起也庚申令太
 宰府停止例進朴消辛酉召流人小野篁
 癸亥陸奥國柴田郡權大領大部豐主伊

具郡擬大貳陸奥真成等戶二烟賜姓阿倍
 陸奥臣同國人大部緒成等卅六人賜姓下
 毛野陸奥公勅喚流人伴有仁刀伎雄貞
 戊辰參議左大辨從三位藤原朝臣常嗣去
 年薨母喪今日有勅起觀夏庚午勅如聞
 奸宄之賊寔蕃有徒或暗夜放火或白晝奪
 物靜言流弊情切納隍宜下知左右京職五
 畿內七道諸國嚴加督察搜認閭里隨獲具

進莫作留連。辛未勅京中高年隱居并飢
病百姓等加振恤。壬申相摸國大住郡大
領外從七位上壬生直廣主代窮民輸私稻
一万六千束。戶口增益五千三百五十人。褒
此善狀假外從五位下。冬酉勅國家隆泰
要在富民倉廩充實良由有年故耕耘時必
致京杲之蕃稼穡候還招飢饉之憂農之為
道豈不勗欤去年炎旱作災嘉穀厥萎百姓

阻飢國用闕乏雖災異之臻則是天道而庶
民之愚恐有倦惰方今青陽入序倣載南畝
勸諫之吏適在此時宜告五畿內諸國以農
事隨時催勸莫致懈怠。甲戌夜中雷雨交
切遣中使左近衛少將橘朝臣助繼於嵯峨
院右近衛中將藤原朝臣助於淳和院。臣候
先後太上天皇起居。三月丁丑朔巳卯勅
遣唐三箇船去年夏六月發今諸船廻來稍

經年月伺候之事恐有懈怠宜命太宰府及
綠海諸國為未廻來第一船依例奉火候之
庚辰陸奥國那磨郡大領外正八位上勳
八等文部人麿戸下烟賜姓上毛野陸奥公
辛巳以從五位下藤原朝臣氏雄為縫殿
頭四品忠良親王為兵部卿從四位下橘朝
臣岑繼為親兵部大輔左近衛少將如故從
五位上藤原朝臣官房為少輔從五位下高

原王為伊豆守授正六位上和氣朝臣真菅
從五位下即為出羽守良吏之選也 壬午
分遣六衛府搜捕京中盜竊 戊子俘夷物
部斯波連宇賀奴不從送類又効功勳因授
外從五位上陸奥國磐城郡大領外正六位
上勳八等磐城臣雄公遣即戎途忘身史勝
居職以來勤修大橋於四處海池堰於六處
官舍正倉一百九十字宮城郡權大領外從

六位上勲七等物部已波美造私池溉公由
八十餘町輸私稻一萬一千束賑公民依此
公平並假外從五位下庚寅勅去兼和二
年文殊會料所施之稻不足周急宜加奉正
統以其息利加之先數大上國各二千束中
小國各千束永寃會料上未勅頃者風俗
澆漓凋弊相屬省費之術儉約是憑自自今
以後女所服裳笈之表紗冬中裙不論貴賤

一切禁斷上衣裳之外不得重著京畿七道准
副禁斷上辛丑陸奥國上奏發援兵之狀
壬寅勅符陸奥守正五位下良峯朝臣木連
前鎮守將軍外從五位下匝瑳宿祢末守等
省今月十八日奏知發援兵二千入案奏狀
云與邑之民共稱庚申潰出之徒不能抑制
是則懲於往事之所為也自非國威何靜騷
民事須調發援兵將候物情其糧料者用當

處穀但上奏待報恐失秘事初且奏者夫預
備不虞古今不易之道也是以依請許之且
能制民表兼施威德四月丙午朔日有蝕
之今丁未以從五位下橘朝臣逸勢為但馬
權守庚戌右京大夫從四位下橘朝臣弟
代平辛亥從五位下紀朝臣經磨為但馬
守從五位上文室朝臣宮田麻呂為筑前守
癸丑請律師傳灯大法師靜安於清涼殿

始行灌佛之事太宰府上奏遣唐知乘船事
菅原梶成等所駕第二船廻着於大隅國
四月庚申勅符太宰大貳從四位上南瀛朝
臣永河少貳從五位下文屋朝臣真屋等得
令舟八所飛驒奏狀知遣唐知乘船事菅原
梶成等分駕一雙小船廻着大隅國海畔梶
成等漂入異域万死更生久言若節誠可矜
恤遂于入都依旧勞未量賜布帛以資衣裳

又准判官良峯長松所駕之船全否未期鬱
陶于懷_下、_下逾戒_下、_下過面無絕_下候、_下伺若有來_下者、_下得
得安穩、_下丙寅授肥後國從四位下勳五等
徒磐籠神從四位上、_下餘如故筑前國從五位
下寬門神筑後國從五位下高良玉垂神並
從五位上又勳八等宗像神從五位下餘如
故、_下丁卯領行諸司百官改正遺漏_下、_下純繆格
式、_下戊辰太政官奏去兼和五年十一月二

日羨濃國言管惠奈郡無人任使郡司暗推
是以大井驛家人馬共疲官倉顛仆、_下因茲坂
本驛子悉逃、_下諸使擁基國司遣席田郡人國
造真祖父令加教諭、_下於是逃民更飯連蹤不
絕、_下遂牽妻子各有本土、_下夫見善不廢、_下何以責
成、_下望請停史生一員、_下特置驛吏、_下願于把易、_下令
得威勢、_下至得其人、_下為終身任其公廨者、_下給史
生料、_下勅減者、_下官負頗非穩便、_下史生數猶復

續日本後紀
十
旧例真祖父一身特聽任用從此而後不得
更補其俸料者分折公廩給史生半分事力
公廩田不在給限是日勅敬神如在視民如
子國宰能專古今通規是以屢施條章觀彼
治道而吏乘公平民苦疾疫年穀不登飢饉
荐臻論之政迹理合懲肅事天之則懈人之
情也頃更示知五畿内七道諸國改既往之
怠成方來之勤巡行所部修造神社祢宜祝

等若有怠者解却交罰一依前格年中修造
之數別錄言上若三年之内遣使覆檢猶有
破壞者國司郡司科違勅罪叅議左大弁從
三位藤原朝臣常嗣薨去延曆七年遣唐持
節大使中納言正三位葛野麻呂第七子也
少遊大學涉獵史漢諳誦文選又好屬文兼
能隸書並性明幹威儀可稱弘仁十一年初
任右京少進尋遷式部大丞十四年叙從五

位下出下野守不之任留任春官亮俄遷右
少弁天長元年遷武部少輔尋兼勘解由次
官三年叙從五位上五年叙正五位下七年
坐公夏龍遷刑部少輔八年叙從四位下遷
勘解由長官九年兼下野守累兼右大弁加
從四位上兼和元年改兼近江權守尋遷左
大弁授正四位下四年兼太宰權帥五年夏
六月奉修聘持節使入巨唐六年八月至自

大唐近代父子相襲預專對之選唯一門而
已九月授從三位薨時年卅五 庚午勅頃
者炎旱未幾嘉苗殆枯奉幣松尾賀茂山訓
貴布衿丹生川上雨師垂水等社祈甘雨防
夙災焉 五月丙子朔丁丑但馬国言養父
郡兵庫鼓無故夜鳴壺聞數里又氣多郡兵
庫鼓夜自鳴壺如行鼓勅内外之吏無祿之
人夙夜服事身之衣食因茲或兼牧宰猶直

本任或拜外吏留身京華皆將潤以俸料令
得代耕而諸國皆忘旧貫便附遙授人諸使
遂使公文惑於失錯貢物煩於麁惡非唯一
身兩宮復失辨成雜務且下知五畿内七道
諸國播殖黍稷菽麥大小豆及胡麻等類為
救民急也庚辰停五日節以後太上天皇
不豫也散事從四位下紀朝臣山魚卒辛
巳後太上天皇顧命皇太子曰予素不尚華

饒况擾耗人物乎斂葬之具一切從薄朝例
凶具固辭奉還葬畢紼縷莫煩國人葬者藏
也欲人不觀送葬之辰冥用夜漏追福之事
同須儉約又國忌者雖義在追遠而絆苦有
司又歲竟分絲号曰荷前論之凶明有煩無
益並須停狀必達朝家夫人子之道遵教為
先奉以行之不得違失重命曰予聞人没精
魂皈天而空存冢墓鬼物憑雲終乃為崇長

贈後累今且碎骨爲粉散之山中於是中納
言藤原朝臣吉野葵言昔宇治稚皮皇子者
我朝之賢明也此皇子遺教自使散骨後世
效之然是親主之事而非帝王之迹我國自
上古不起山陵所未聞也山陵猶宗廟也繼
無宗廟者臣子何處仰於是更報命曰予氣
力綿悒不能論矣卿等奏聞嗟峨聖皇次蒙
裁取於癸未後太上天皇崩于淳和院春秋

五十九執遣左近衛少將從五位下依伯宿
祿利世於近江國右衛門權佐從五位下田
口朝臣房富於伊勢國右近衛府生大初位
下常澄宿祿氏繼於叢濃國同守之閑但叢
濃國命守從四位下笠朝臣廣庭便固關門
以正三位藤原朝臣吉野從三位源朝臣定
正四位下三原朝臣春上正四位下源朝臣
弘從四位上藤原朝臣衛從四位下紀朝臣

長江正五位下藤原朝臣輔嗣正五位下藤
原朝臣嗣宗外從五位下清內宿祢御園六
位已下三人為裝束司正三位藤原朝臣愛
發從三位藤原朝臣繼業從四位上文室朝
臣秋津從四位上源朝臣明從四位上源朝
臣寬從四位下和氣朝臣仲世從五位下林
朝臣常繼六位已下四人為山作司從四位
下岑成王從五位下廣宗宿祢系繼六位已

下三人為養役夫司從五位下近棟王外從
五位下秦宿祢真仲六位已下二人為作路
司正三位藤原朝臣愛發為御前次第司長
官從五位上藤原朝臣宗成次官判官二人
主典二人從四位上文室朝臣秋津為御後
次第司長官從四位下文室朝臣名繼為次
官判官二人主典二人以絹五百匹紬布百
端調布千端商布二千段錢五百貫鐵八十

延盃二百口白米百斛黑米百斛奉宛御葬
料發五畿内及近江丹波等国丈一千五百
人以供御葬所是日於建礼門南庭放弄鷹
鷄籠中小鳥等令五畿内七道諸國始自九
日未四尅國郡官司著素服於廳前奉哀三
日每日三度 甲申令參議從四位下刑部
卿安倍朝臣安仁上太上天皇誄謚誄曰畏
哉護國而御坐 志 天皇乃天 津 日 嗣 乃 御名

乃事 乎 恐 畏 誄 白 臣 来 畏 哉 日本根子
天皇 乃 天地 止 共 長 久 日月 止 共 遠 久 所能
將 往 御 謚 止 稱 白 久 日本根子 天 高 壤 弥 遠
擊 止 稱 白 久 止 恐 畏 誄 白 天皇 於 清 涼 殿
著 素 服 以 近 江 紫 野 哀 泣 殊 甚 爲 人 之 後 者
爲 其 子 故 也 近 習 臣 權 中 納 言 藤 原 朝 臣 良
房 等 以 下 於 殿 下 奉 哀 右 大 臣 藤 原 朝 臣 三
守 寧 公 卿 百 官 及 刀 祿 等 於 會 昌 門 前 庭 奉

哀三日每日三度 戊子執遣右近衛少將
 從四位下橘朝臣岑繼及四衛府監尉志已
 下三十二人於淳和院監護裝束山作養民
 司等遺詔不受與此夕奉葬後太上天皇於
 山城國山訓郡物集村御骨碎粉奉散大原
 野西山嶺上 己丑修後太上天皇初七誦
 經於京邊七寺 庚寅固近江國關使復
 命 壬辰右大臣正二位藤原朝臣三守已

下十人奏言臣聞天下天器群生重畜一
 日万統不可暫曠是以周誓牧野猶抑荼毒
 之心漢聽德陽復緩斬縲之慟伏惟陛下至
 孝過礼痛深衣冠泣血攀號不在朝位臣等
 謹見遺制日葬畢紼縲莫煩国人者伏願紼
 凶服而垂冕旒割哀襟而塞黻纊則上遵遺
 詔下叶旧章豫美綸旨宣告内外不任懇情
 之至謹詣闕奏表以聞 癸巳固伊勢爰濃

閔使等復命。甲午詔曰：比者昊穹不_レ_レ後，
太上天皇登遐，龍驤之駕方_レ遙，鳳紼之行靡_レ
反。朕甯_レ鍾災，疚痛結荒，衿懷荼蓼，以_レ纏心悲。
制苴菓而展_レ札夫，慎終追遠，以_レ有_レ通規。以_レ日_レ
易_レ月_レ唯_レ稱權喪而_レ基訖，紉_レ縵載在_レ遺訓。群公
虔奉_レ確請，莫_レ違_レ憑_レ凡之言，理難_レ拒_レ恠。至公之
議，抑當_レ有_レ恤。故_レ今_レ屈_レ因_レ心，以_レ從_レ權_レ奪_レ冥_レ告_レ中
外_レ俱_レ知_レ此_レ意。乙未京中飢病，以_レ飯米錢振

給_レ之。丙申遣使於左右京振給，以_レ當_レ後太
上天皇二十七日也。丁酉勅後太上天皇崩
後，目忌荷前陵戶等事，宜_レ遵_レ遺制，以_レ停_レ奉行_レ
要。戊戌天皇除素服，着_レ堅絹御冠，椽_レ漆御
衣，以_レ臨_レ朝也。御簾及屏風之緣，並_レ用_レ墨漆，細
布_レ但_レ御座者，施_レ簾於_レ砥_レ礪之上，不_レ立_レ御榻。
庚子撰津國飢賑，給_レ之。六月乙巳朔，右京
人正六位上磯原朝臣諸宗等廿八人賜姓。

文室真人。丁未入唐請益僧傳灯大法師
位常曉言山城国宇治郡法琳寺地勢閑燥
足修大法望請今般自大唐奉請太元師
像秘法安置此處為修法院保護國家不
講讀師之據許之。己酉物惟見于内裏柏
原山陵為崇遣中納言正三位藤原朝臣愛
発等於山陵祈禱焉遣唐第二船知乘船事
年六月上菅原朝臣梶成等海中遇逆風漂

著南海賊地相戰之時所得兵器五尺鎗一
枚片蓋鞞橫佩一柄箭一雙賣來獻之並不
似中國兵仗。辛亥設百高座於官中令講
仁王經為攘中外祓祥也。脱頭講畢布施法
有老外記日記云不行衆僧癸丑劫比未
兜陽涉旬陰雨不下不預祈禱恐損國家冥
奉幣於貴布祿册生川上雨師諸社祈霽次
於名山大川若狹國人外從五位下完人朝

臣恒磨散位正六位上完人朝臣繼成等政
 本居貫附左京七條二坊 甲寅以參議從
 四位下安倍朝臣安仁為兼左大弁刑部卿
 如故從四位上笠朝臣梁磨為大舍人頭從
 五位下藤原朝臣行經為縫殿頭從五位下
 藤原朝臣諸成為式部少輔從五位上藤原
 朝臣兼池磨為治少輔從五位上藤原朝
 臣官房為民部少輔從五位下菅原朝臣善

主為兵部少輔從五位上小野朝臣宗成為
 大藏大輔從五位上畠野王為宮内大輔從
 五位下清瀧朝臣河根為少輔三品阿保親
 王為彈正尹從五位下丹墀真人雄濱為小
 弼從四位下田口朝臣佐波主為右京大夫
 從四位下和氣朝臣仲世勘解由長官從四
 位下橘朝臣岑繼為兼左近衛中將兵部大
 輔如故從五位下藤原朝臣良相為兼左近

衛少將內藏頭如故從五位下藤原朝臣氏
宗爲右近衛少將從五位下野長王爲左兵
庫頭外從五位下飯高公常比磨爲遠江介
從五位下橘朝臣宗雄爲下總外從五位下
小野朝臣千株爲出羽守從五位下藤原朝
臣氏雄爲石見守從五位上山名王爲阿波
守丹後國人散位從八位上時統宿祿全氏
諸兄等七人改本居貫附二條二坊丁巳

勅去年秋稼不登諸國告飢今茲疫病間發
大傷禾稗加以季夏不雨嘉苗擬難夫銷殃
受祐必資般若之力護國安民事由修善之
功宜命五畿內七箇日晝轉大般若經夜修
藥師悔過長官精進必致灵感修善之間禁
斷殺生戊午同亦行讀經悔過於十五太
寺兼城外崇山諸有驗之寺皆悉通傳修之
一七日夜爲限若山寺大般若經不在之處

令轉金剛般若經 已未奉幣帛於伊勢太
神宮及賀茂上下松尾等社祈霽沢又令內
外諸國奉幣神祇祈請其雨 庚申詔曰哲
后撫運寔約已而臨人明主會昌必推心而
濟物是以義農隔代同期於勤勞勛華殊時
共均於愛育朕祗膺景命嗣守丕基日慎塞
懷不以九重自樂夕惕與想再以億兆為憂
而政化未孚至誠靡達去年陰陽并隔秋稼

弗登項者備冗淹旬藝殖或損如聞諸國飢
疫徃々喪亡朕之菲慶黎尤何罪仰誓前烈
德是除邪內未諸心抑可搥損其朕服御物
并常膳等並宜省減左右馬寮秣穀一切推
絕諸作役非要者量事且停挫園之中恐有
寃者速命所司申慮放出加之天下諸國有
水之處任命百姓灌漑先貧後富鰥寡孤獨
不能自存者量加賑贍其卧病之徒無人視

養多，次折九，國郡司為民父母而不顧念，豈稱子育，宜就班穀藥，令得存濟，又免除五畿內七道諸國去，美和二年，以往調庸未進，在民身者，但東海東山、山陽三道驛戶、田租限三ヶ年，殊從原免，庶油雲布族，施其沃於十旬嘉苗，且原貯京城，於萬畝普告，遐迩俾知朕意，辛酉，流人小野，篁入京，披黃衣，以拜謝，是日夜分，雨稍降，壬戌，大雨快降，太宰

府馳驛奏遣唐第二，舶准判官從六位下良岑朝臣長松等廻着大隅國，甲子，以陰陽頭從五位上大春日朝臣公守為土左權守，又擇諸司史生高年者七人，其歷名賜式部省，令除近江播磨備前等國權史生恤耄也，播磨國揖保郡家嶋神赤穗郡八保神並為官社，丙寅，太政官左大臣正二位藤原朝臣緒嗣右大臣從二位皇太子，傳藤原朝臣

三守等奏曰伏奉今月十六日詔書僞去年
隕陽并隔秋稼不登項都備冗淹旬藝殖或
損御物并常膳等並宜減省者群臣跪讀不
勝感歎但恩渙俄出其決平施鳳吟叔黃童
原布綠神明不遠感應孔昭率土之濱誰不
歡慶昔夏帝之解陽肝殷王之禱萊林以古
況今抑頌慙德臣等忝以散櫬叨廁槐棘道
非匡贊切謝緝熈覲懼之至倍百恒情今者

帝念猶勞於上臣心何安於下埃塵不讓恭
山居仰止之庭滄澗无辭巨海作朝宗之府
伏望暫減五位已上封祿以支方一季伏聽
天裁冊後國人武散位從八位上時統宿祿
全氏舅諸兄等七人改本居貫附有京二條
二坊備中及外從五位下余何成右京大屬
正六位下余禰成等三人賜姓百濟朝臣其
先百濟國人也戊辰奉授遠江國周智郡

無位小國，天神磐田郡無位矢奈比賣，天神並從五位下，庚午勅報公卿論奏曰：運鐘李俗道謝潛通內求諸已，政術多昧，去年炎旱，鳴蟬之稔，不昇今夏，騫陽封蟻之徵，欲缺而上天，及異惟神降休，雨師俄奔於四溟，其沃終遍於八極，是則卿等能施變復，以申弼諧，感動彼蒼，用招冥理之所致也。卿等贊揚嘉應，歸于朕躬，朕之涼德，何以當之。且夫年

豐不効，臧朕之由，蓄害仍臻，何開輔相况大吏等或在屢空之地，不能濟家，或絕兼遂之心，所持唯款，所以此般省撤，獨止一人，而卿等輸以冊誠，折封減祿，驅之朱紱，感私助公，惟雖知懷固，乘予意，是以來表請之，特以不容，是日制住西寺僧等，自今以後，薤北臘以上，熟學之僧，智行兼備，衆所推讓者，令住寺家，永爲恒例。壬申公卿等重奏曰：伏奉論

旨恩發紫庭損上之義，獨遠德重黃屋益下之道，愈光所請，祿封未_レ被，減省夫周后雲漢，鄭伯桑山空聞其柝，不見其駭。今皇天報應，離畢滂沱，動植飛沉，無_レ水不霑，潤猶且乾。今在_レ慮納隍之勞，良深孽今責躬濟物之仁。至廣臣等伏惟斗筭謬叨，匪據覩天，猶暗在陸如泥，何贊皇猷，應備彼相而運遇昌期，觀聖化之無外。時屬交泰，禱民天之有年，但君唱

臣隨上行下化，古今一揆，寧得_レ闕如，未有_レ主上憂勤，臣下逸樂者也。伏望五位已上封祿，暫從省約，遵涓流而添溟海，持燭火而助太陽。推中納言從三位藤原朝臣良房奉_レ綸旨，報命曰：類省未表具之，懇情宜食封之家，依請減之人，別四分之一，但四位五位秩祿，惟薄今年之間，不可減省。癸酉勅，頃者樹南頻降嘉穀，滋茂如有風災，恐損農業，且今五

畿内七道諸國奉幣於名神豫防風雨焉
秋七月甲戌朔戊寅奉幣帛於伊勢太神宮
以祈秋實也以播磨國揖保郡大道寺賀茂
郡清妙寺觀音寺並為天台別院庚辰右
大臣從二位皇太子傳藤原朝臣三守薨使
叅議從四位下左大辨安倍朝臣安仁式部
大輔從四位下藤原朝臣衛散位從五位上
藤原朝臣宗成中務少輔從五位下笠朝臣

數道等監護喪事大臣者叅議從三位巨勢
朝臣磨之孫而阿波守從五位上真作之弟
五子也大同一元身自主藏正累遷義作攝掾
摧少內藏助四年叙從五位下拜右近衛少
將弘仁元年加從五位上尋任內藏頭春宮
亮四年累加授從四位下拜式部大輔累
遷左兵衛督七年兼但馬守俄拜叅議九年
兼春宮大夫十一年授從四位上是歲加正

續日本後紀九
三十七
四位下十二年授從三位權中納言十三年
兼皇后宮大夫十四年補中納言加正三位
天皇禊國之後辭退侍于嵯峨院天長三年
除刑部卿五年拜大納言兼兵部卿七年兼
彈正尹十年授從二位兼皇太子傳兼和五
年拜右大臣年五十六薨于位遺奏議從四
位上春宮大夫右衛門督文屋朝臣秋津民
部大輔從四位下百濟王慶中等就第宣詔

贈從一位三守早入大學受習五經暨先太
上天皇踐祚之日以蕃邸之旧臣殊賜榮
厚立性温恭兼明次新招引詩人接杯促席
參朝之次有一雨學徒遇諸塗必下馬而過
之以此當時譽稱至乎諸操見公卿傳矣
癸未令五畿内七道諸國諒闇之間停秋奠
祭甲午天皇御紫宸殿始覽方栴
奉授肥後國阿蘇郡從四位上勳五等健甞

龍神從三位餘如故以正五位下楠野王爲
中務大輔從五位下藤原朝臣並藤爲陰陽
頭從五位下高階真人清上爲治部少輔正
五位下藤原朝臣輔嗣爲越前守從四位下
紀朝臣長江爲備中守已亥奉授出羽國
飽海郡正五位下勲五等大物忌神從四位
下餘如故兼定神封二戶詔曰天皇我詔旨
余坐大物忌大神余申賜波須皇朝余緣有

續日本後紀九

物佐天十詔余大神爲崇賜利加以遣唐使

第三船人等迴來申余去年八月余南賊境

漂落余相戰時彼衆我寡余力甚不敵利祭

儻而克敵波彼有神助止申今依此事余臆

量余去年出羽國言上余大神乃於雲裏余

十月間作戰也後余兵石零利申世利月日

与彼南海戰間正是符契利大神乃威稜今

遠被留事手且奉驚異且奉歡喜故以從中

續日本後紀九

位爵_手奉授_手兩戶之封奉_手宛_手良久申賜_波久申
庚子以肥後國玉名郡正石神預官社_手要
辛丑勅正月全光明會讀師以持律持經
及修練行禪師輪轉請用_手八月甲辰朔辛
亥詔以大納言正三位源朝臣常為右大臣
中納言正三位藤原朝臣愛發為大納言權
中納言從三位藤原朝臣良房為中納言丹
波守從四位下正躬王右大臣從四位上和

續日本後紀九

三十九

氣朝臣真經並為參議先是參議從三位中
務卿源朝臣定上表乞退所職是日參議中
務卿職依請許之但別勅令食封百戶戊
午左大臣正二位藤原朝臣緒嗣上表辭職
不許其表文多不載己未大和國人戶主
從八位上大和宿祿吉繼戶口掌侍從四位
下大和宿祿館子等賜姓朝臣貫附左京三
條一坊中納言兼右近衛大將從三位橘朝

續日本後紀九

三十九

臣氏公上表請視宿衛職不許甲子左大
臣正二位藤原朝臣緒嗣重批表辭退不許
并乙丑授正五位下藤原朝臣嗣宗從四位
下正六位上文室朝臣有真從五位下以從
五位上良岑朝臣高行爲左中弁從五位上
伴宿祢成益爲兼右中弁奏濃外如故從四
位下紀朝臣長江爲民部大輔外從五位下
伴宿祢真足爲主計助從五位下藤原朝臣

安永兵部少輔從四位上平朝臣高棟爲刑
部卿從五位下小野朝臣永道爲少輔從四
位上滋野朝臣貞主爲大藏卿正三位源朝
臣常爲東宮傳右大臣左近衛大將如故正
五位下長岑宿祢高名爲山城守從四位下
菅原朝臣善主爲伊勢權外從五位下文室
朝臣有真爲出羽守從四位下藤原朝臣嗣
宗爲越前守從四位上笠朝臣梁麻呂爲丹

波守從五位下小野朝臣千株為備中守
九月癸酉朔丁丑太政官議奏彈正基巡檢
之日命左右京職祇兼官人下馬事基言巡
察之日祇兼官人被勘當時下馬者其來尚
矣而比年左下右不下因問明法博士答曰
勘与見勘何無分別但無正文可請官裁者
今案職負令弼以下巡察已上掌巡察内外
紀彈非違又京職式云彈正巡檢之日官人

一人史生將坊長兵士等程兼者右大臣宜
奉勅忠及巡察巡檢之日京職進属勿勞下
馬並須馬上兼其勘當弼如行事者六位已
下職司等一切下馬但史生坊令身帶六位
雖逢忠已下猶尚下馬庚辰以伊豫國温
泉郡定額寺為天台別院辛巳廢重陽節
諒闇也癸未遣使奉幣帛於伊勢太神宮
例也乙酉奉授越前國從六位勳一等氣

比太神之御子無位天利劍神天比女若御
子神天伊佐奈茂神並從五位下
宰府言對馬嶋司言遙海之事風波危險耳
中貢調四度公文屢逢潭沒傳聞新羅船能
凌波行望請新羅船六隻之中分給一雙聽
之辛卯授正六位上三國真人永繼從五
位下壬辰近江國人義濃國大掾正六位
上安吉勝真道男澤雄等五人貫附右京三

條廢太宰府大主城一負更置主尉主船二
負癸巳太宰府言在肥後國阿蘇郡健磐
竜命神灵池洪水大旱未嘗增減而涸端祀
文乙未伊豆國言賀茂郡有造作嶋大名
上津嶋此嶋坐阿波神是三嶋大社本后也
又坐物忌奈乃命即前社御子神也新作宮
四院石室二間屋二間閤室十三臺上津嶋
本體草木繁茂東南北方巖峻峭崿人船不

到纒西面有泊宿之濱今咸燒崩与海共成
陸地并沙濱二千許町其嶋東北角有新造
神院其中有壟高五百許丈基周八百許丈
其形如伏鉢東方片片有階四重青黃赤白
色沙次第敷之其上有閣室高四許丈次
南海邊有一石室各長十許丈廣四許丈高
三許丈其裏五色稜石屏風立之巖伐波山
川飛雲其形微妙難名其前懸夾纈軟障即

有羨麗濱以五色沙成條次南傍有一磯如
五屏風其色三分之二悉金色矣眩曜之狀
不可敢記亦東南角有新造院周垣二重以
堊築固各高二許丈廣一許丈南面有二門
其中央有一壟周六百許丈高五百許丈其
南片岸有十二間室八臺南面四基西面四
基周各一許丈高十二許丈其上階東有屋
一基瓷玉瓦形膏造之長十許丈廣四許丈

高六許丈其壁以白石立周則南面有二戶
其西方有一屋以黑瓦甍作之其壁塗赤土
東面有一戶院裏礫砂皆悉金色又西北角
有新作院周垣未究作其中有二壘基周各
八百許丈高六百許丈其體如瓮伏南片岸
有階二重以白沙敷之其頂平巖也從北角
至千未申角長十二許里廣五許里皆悉成
沙濱從戌亥角至千丑寅角長八許里廣五

許里同成沙濱址二院元是大海又山岑有
一院一門其頂有如人坐形石高十許丈右
手把劔左手持秤其後有侍者跪瞻費主其
邊峩峨不可通達自餘雜物燎燄未止不能
具注去兼和五年七月五日夜出火上津鳴
左右海中燒炎如野火十二童子相撓取炬
下海附火諸童子履潮如地入地如水震上
大石以火燒摧炎燭達天其狀朦朧所々燄

飛其間經旬雨灰滿部仍石集諸祝刀祿等
卜求其崇云阿波神者三嶋大社本后五子
相生而後后授賜冠位我本后未預其色因
茲我殊示恠異將預冠位若祿宜祝等不申
此崇者出庫火將亡祿宜等国郡司不劣者
將亡国郡司若成我所欲者天下国郡平安
珍產業豐登今年七月十二日眇望彼雲嶋
烟覆四面都不見狀漸比辰近雲霧霽朗神

作院岳等之類露見其食斯乃神明之所感
也 戊戌定入唐廻使判官已下水手已上
三百九十一人之等第九階十二人八階卅
九人七階五十九人六階百廿九人五階百
卅四人四階二人三階一人不加階五人
庚子贈大僧都傳灯大法師位豐安僧正以
少僧都傳灯法師位泰景為大僧都律師傳
灯大法師位實惠為少僧都 辛丑奉授越

續日本後紀九
三十六
中國礪波郡從四位下高瀨神射水郡二上
神並從四位上冬十月癸卯朔甲辰日有
蝕之丙午皇太子御膳准弘仁九年例每
物減四分之一以旱也丁未伊豫國守從
四位上紀朝臣深江率右京人也贈右大臣
從二位船守朝臣之孫從四位下田上之子
也少遊大學略涉史書自文章生為大學少
允主稅助式部少丞弘仁未叙從五位下天

長中拜左兵衛權佐俄轉佐漸至左近衛少
將兼備中守尋授正五位上兼和初叙從四
位下遷兵部大輔後出伊豫守任季入京有
治名擢授從四位上性寬和循先不勤於事所履
行百姓安之遠近稱之為順吏未得替而卒
于時年五十一巳酉奉授正五位下冊生
川上雨師神正五位上死位水命神從五位
下甲寅地震丙辰奉授無位阿波神物

忌祭乃命並從五位下以伊豆國造嶋、吳、駿、也。戊午以參議正四位下三原朝臣春上為兼彈正、大弼、伊勢守如故。從四位下高枝王為大舍人頭。從五位下文室朝臣氏雄為兼駿河守、內匠頭如故。癸亥分遣御被誦經於京下七寺。以聖躬不豫也。甲子授元位藤原朝臣平雄從五位下。戊辰天中西方有雷如鼓，一雷而止。十一月癸酉朔丁

丑以從四位上刑部大輔大枝朝臣總成爲伊豫守。庚辰對馬嶋和多都表御子神波良波神都都知神銀山神並預官杜。辛巳勅橘戶、蠖橘橘、連伴橘、連橘守橘等六姓與橘朝臣相涉。宜賜椿戶、蠖椿椿、連伴椿、連椿守椿等。自餘以橘字爲姓之類亦以椿換之。癸未從五位下丹墀真人雄濱爲表作。外辛卯新嘗會也不御中院、齋場、會諸司行。

神今食事。戊子以下在志摩國卷志嶋賜無
位常康親王。辛丑以下從五位下安倍朝臣
濱成爲散位頭從五位下丹墀真人門成爲
彈正少弼從四位下百濟王教法率桓武天
皇之女御也。十二月癸卯改駿河國駿河
郡水藏驛家遷置于伊豆國田方郡以下駿河
郡特帶三驛百姓殊若重役也。己酉遣使
於伊勢太神宮宣詔曰頃月之間御心有所

思將奉供幣帛而國家諒闇不果御意加之
今年在肥後國神靈池涸盡卅餘丈足以下爲
國異因茲令祈禱之先是伊勢國桑名郡多
度神宮寺爲天台別院今停之。庚午授正
六位上良岑朝臣長松從五位下。己巳武
藏國加表郡人散位正七位上勳七等檜前
舍人直由加磨男女十人貫附左京六條寺
土師氏同祖也太宰府言藩外新羅臣張室

續日本後紀卷九

三十一

高遣使獻方物即從鎮西追知焉為一人臣無

境外之交也

續日本後紀卷第九

其時官寺武天合限將令

國吳因發令休歸之式是

今本其頃對日時矣出

原辨本時神皇而回家辨開不果時意也



