

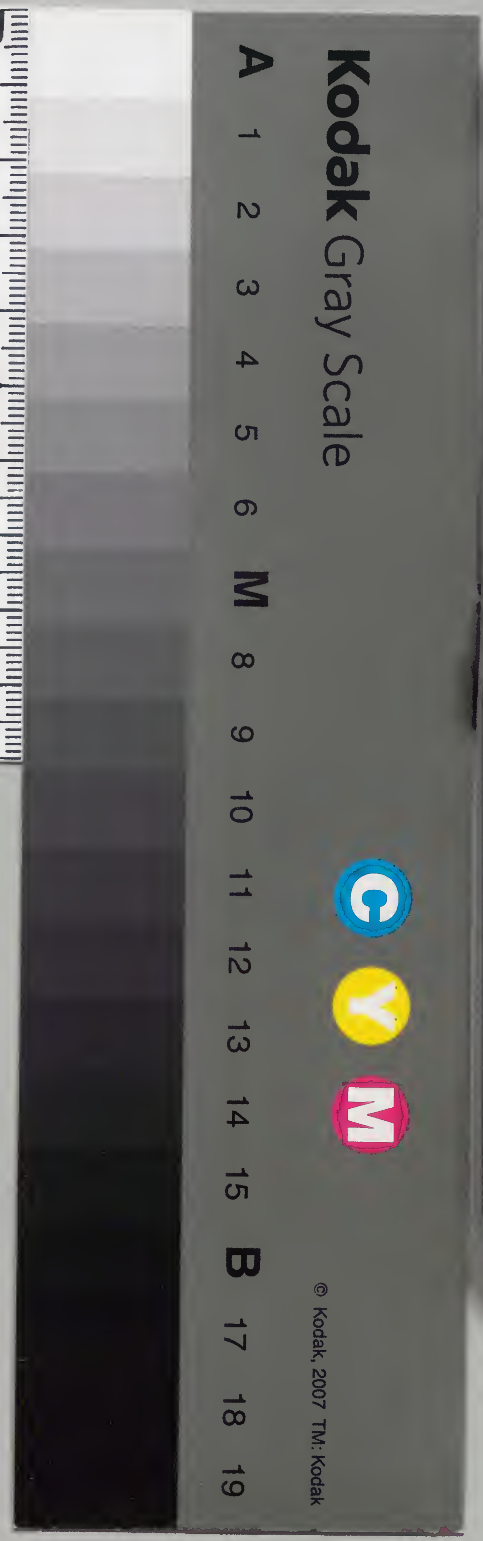
東鑑

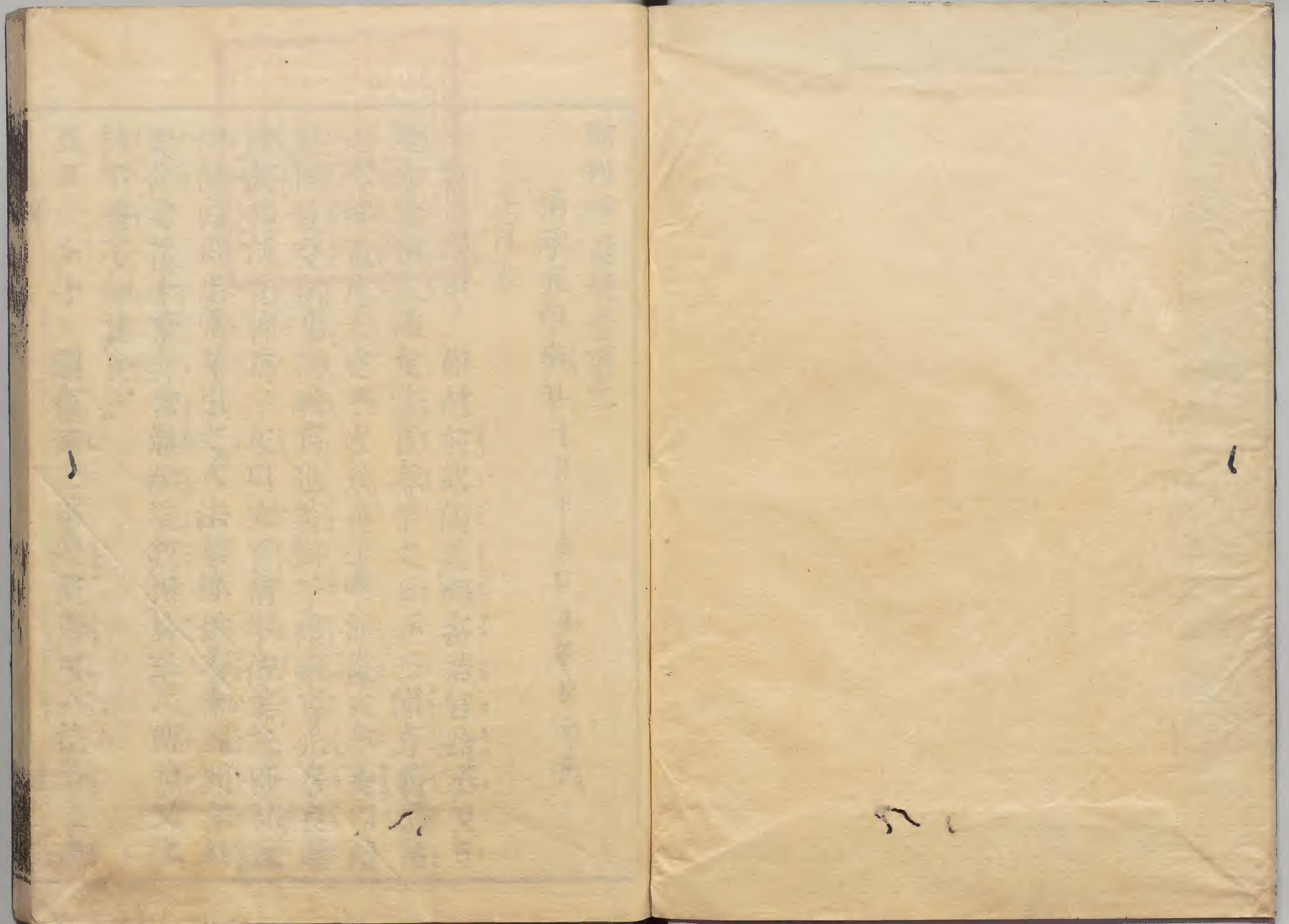
二二三

太政官文庫			
三	二	三	和
二	三	一	書
六	四	八	門
册	架	函	類

内閣文庫			
一	三	二	和
八	二	一	書
函	方	九	
架	册	號	類

内閣文庫			
番號	和	32119	
冊數	26 (2)		
函號	148	39	





新刊吾妻鏡卷第二

治承五年辛丑

七月十四日鳥養和元年

正月六

一日卯越前武衛兼鶴岳若宮給不及日

次沙汰相旦被定當宮奉幣之日云三浦介義澄島

山次郎重忠大庭平太景義等率即從去半更以後

警固過々御出御騎馬也著御于禮殿專光房良暹

辣候此所先神馬一疋引立寶前宇佐美三郎祐茂

仁田四郎忠常等引之次法華經供養御聽聞事終

還御之後千葉介常胤獻琬飯相具三尺鯉魚又上

林下若不知其負云

五日壬子關東健士等廻南海可入花洛之由

風聞仍平家分置家人等所々海浦其内差遣伊豆
江四郎警固志摩國而今日熊野山衆徒等競集于
件國菜切嶋襲攻江四郎之間即從多以被疵敗走
江四郎經太神宮御鎮坐神道山遁隱宇治里之處
波多野小次郎忠經二男同三郎義定義通等幸從
八騎折節相逢于其所爲抽忠於源家遂合戰誅江
四郎之子息二人忠經義定者相傳故波多野次郎
義通遺跡住于當國右馬名義經有不義於相摸國
雖蒙誅罰於此兩人者依思舊好所勵勲効也
六日 癸丑 工藤庄司景光生取平井紀六是去
年八月早河合戰之時害北条三郎主之者也而武
衛入御鎌倉之後紀六逐電不知行方之間仰駭河

伊豆相摸等之輩被搜求之處於相摸國表毛邊景
光獲之先相具衆北条殿即被申事由於武衛仍被
召預訖但無左右不可梟首之旨被仰付之糾問之
勲於所犯者令承伏云
十一日 戊午 梶原平三景時依仰初衆御前去
年窮冬之比實平相具所衆也雖不携文筆巧言語
之士也專相叶賢慮云

十八日 乙丑 去年十二月廿八日南都東大寺
興福寺已下堂塔坊舍悉以爲平家燒失僅勅封倉
等免此災火焰及大佛殿之間不堪其周章投身燒
死者三人兩寺之間不意燒死者百餘人之由今自
聞于關東是相摸國毛利庄住人印景之說也印景

為學道此兩三年在南都依被滅亡歸國云

廿一日 戊辰 熊野山惡僧等去五日以後亂入

伊勢志摩兩國合戰及度々至于十九日浦七箇所

皆悉追捕氏屋平家々人爲彼或捨要害之地逃亡

或伐誅又被疵之間彌乘勝今日燒拂二見浦人家

攻到于固瀨河邊之處平氏一族關出羽守信兼相

具姪伊藤次已下軍兵相逢于船江邊防戰惡僧張

本戒光字大頭中信忠之箭仍衆徒引退于二見浦

擲取下女并少童五者等以上三十餘人令

同船指熊野浦解纜云尋此監觴南海道者當時乎

相國禪門虜掠之地也而彼山依奉祈關東繁榮爲

亡平氏方人有此企云平相國禪門驕奢之餘蔑如

朝政忽緒神威破滅佛法惱亂人庶近則放入使者

於神三郡大神官充課兵糧米追捕民烟天照太神

鎮坐以降千百餘歲未有如此例云凡此兩三年彼

禪門及子葉孫枝可敗此之由都鄙貴賤之間皆蒙

夢想其旨趣雖區分其料簡之所置只件氏族事也

廿三日 庚午 於武藏國長尾寺并求明寺等者

以僧長榮可致沙汰之旨被定下是源家累代祈願

所也

二月小

一日 戊寅 足利三郎義兼嫁于北条殿息女又

加之美次郎長清爲上総權介廣常之掎兩人共存

隱使拂忠貞御氣色快然之餘依別仰今及此儀云

九日 丙戌 去年冬於河内國為平家所被殺害
 源氏前武藏權守義基之首今日渡大路懸獄門之
 樹先檢非違使左衛門少尉中原章貞源仲賴右衛
 門少尉中原基廣安倍資成右衛門志中原明基左
 衛門府生大江經廣右衛門府生紀兼康等行向七
 条河原平氏家渡被頸又義基弟石河判官代義資
 練六先生義廣被生勇之間相具兄之首被遣左衛
 舍云

十日 丁亥 於安房國洲崎神領在廳等成煩由
 有神主等之訴仍可停止之由今日所令下知給也
 下 須官神官等
 可早令安房國須官免除萬雜公事事

右件官萬雜公事者先日御奉免畢重神官等訴申
 事實者尤不敵也早可令免除之狀如件仍在廳等
 宜承知勿違失

治承五年二月日

十二日 巳丑 左兵衛督知盛卿左少將清經朝

臣左馬頭行盛等自近江國上洛是為追討源武衛
 從軍等發向之處左武衛依處勞如此云於美濃國
 所被討取之源氏并相從之勇士等頸今日入洛知
 盛卿相具之歟所謂小河兵衛尉重清裴浦冠者義
 明兵衛尉上田太郎重康冷泉冠者賴典葦敷三郎
 重義伊達冠者家忠同彦三郎重親越後次郎重家
 越後同五郎重信同上神地六郎康信上由太等也

十八日 乙未 大河戸太郎廣行同弟次郎秀行

號清 同三郎行元 號高 四郎行平 號葛 以上四人日

來蒙御氣色今日有免許廣行者為三浦介義明之

聳就其好義澄頑守護之間具祭之武衛於簾中覽

畢見其面皆備勇士之相之間及御感云彼等父下

総權守重行者依屬平家之咎去年配流伊豆國蛭

嶋適有厚免被召還之處於路次痢病發動遂亡卒

廿七日 甲辰 安田三郎義定飛脚自遠江國參

上于鎌倉申云平氏大將軍中宮亮通盛朝臣左少

將維盛朝臣薩摩守忠度朝臣等相率數千騎下向

已至尾張國重差軍士可被備防戰儀歟云

廿八月 乙巳 志太三郎先生義廣監惡掠領常

陸國鹿嶋社領之由依聞養之一向可為御物忌沙

汰之由被仰下散位久經奉行云今日和由小太郎

義盛置部次郎忠經狩野五郎親光宇佐美三郎祐

茂土屋次郎義清等差遣遠江國平氏等發向之由

依有其告也

廿九月 丙午 於鎮西有兵革是肥前國住人菊

池九郎隆直豐後國住人緒方三郎惟能等反平家

之故也同意隆直之輩木原次郎盛實法師南郷太

官司惟安相具惟能者大野六郎家基高田次郎隆

澄等也此外長野太郎山崎六郎同次郎野中次郎

合志太郎并太郎資泰已下率六百餘騎精兵固關

軍士二千騎。遂合戰。隆直等即從。多以被疵云。

閏二月大

四日 庚戌 戊剋入道平相國薨。咄。盛國河原。自去。

月廿五日 病惱云。遺言云。三箇日以後。可有葬之儀。

於遺骨者。納播磨國山田法華堂。每七日。可修如形。

佛事。每日不可修之。亦於京都不可成。追善子孫。偏。

可營東國歸往之計者。

七日 癸丑 武衛御誕生之初。被召于御乳付之。

青女。摩。住國相摸早河庄。依召于御憐愍。故。

彼羣敷田畠。不可有相違之由。被仰含愍。領地頭云。

十日 丙辰 前大將。宗盛。家人大夫判官景高。以。

下千餘騎。為襲前武衛。發向東國云。

十二日 戊午 伊豫國住人。河野四郎。越智通清。

及平家率軍兵。押領當國之由。有其聞云。

十五日 辛酉 被下院廳御下文於東海道之諸。

國藏人頭重衡。朝臣帶之。率千餘騎。精兵發向東國。

是為追討前武衛也。

十七日 癸亥 安田三郎義定。相率義盛。忠經。親。

光祐。茂義。清并遠江國住人。横地太郎長重。勝田平。

三成長等。到于當國濱松庄橋本邊。是依前武衛。仰。

也。此所為要害之間。可相待平氏襲來之故也。

十九日 乙丑 中宮大夫屬康信。狀到著鎌倉。進。

一通記。所載洛中巨細也。又去四日。自平相國禪門。薨。

為送遺骨。下向播磨國已畢。世上聊令落居者。可參。

尚之由云

廿日 丙寅 武衛伯父志由三郎先生義廣志骨
肉之好率數萬騎逆黨欲度鎌倉緋已發覺出常陸
國到于下野國云平家軍兵襲來之由日來風聞之
間勇士多以被遣駿河國以要害等畢彼此計會殊
思食煩爰下河邊庄司行平在下總國小山小四郎
朝政在下野國彼兩人者雖不被仰遣定勵勲功歟
之由令恃其武勇給依之朝政之弟五郎宗政并同
從父兄弟關次郎政平等為成合力各今日發向下
野國而政平象御前申身暇起座訖武衛覽之政平
者有貳心之由被仰果而自道不相伴于宗政經開
路馳加義廣之陣云

廿一日 丁卯 今日以後七箇日可有鶴置若宮

象詣之由立願給是東西逆徒騁起事為靜謐也未
明象給被行御神樂云

廿三日 巳巳 義廣率三萬餘騎軍士赴鎌倉方

先相語是利又太郎忠經忠經本自背源家之間成

約諾亦小山與足利雖有一流之好依為一國之兩

虎爭權威之題去年夏之比可誅滅平相國一族之

旨高倉官被下令旨於諸國畢小山則承引語忠經

非其列太含齎積加平氏渡宇治河敗入道三品賴

政卿之軍陣所奉射宮也異心未散且以次為亡小

山有此企云次義廣相觸可與之由於小山小四郎

朝政朝政父政光者為 皇居警衛未在京即從悉

以相從之乃雖為無勢中心之所之在武備可誅取
義廣之由群議老軍等云早可令與同之趣為而先
令領狀之後可度之也者則云遣其旨義廣成喜悅
之思來臨于朝政館之邊先之朝政出本宅令引龍
于野木宮義廣到于彼宮前之時朝政廻計義而給
久昇于登之呂木澤地獄谷等林之梢令造時之聲
其音響谷為多勢之粧義廣周章迷惑之憂朝政即
從太田管五 永代六次和由次郎池二即陰澤次
郎并七郎朝光郎等保志黑三郎等攻戰朝政著火
威甲駕鹿毛馬時年北五勇力太盛而懸四方多亡
凶徒也義廣所發之矢中于朝政雖令落馬不死悶
受件馬離生斯于登之呂木澤而五郎宗政年自鎌

倉向小山之颯見此馬合戰已敗北存令朝政夫亡
歟之由馳駕向于義廣陣方義廣乳母子多和山七
太揚鞭隔于其中宗政逢弓手射取七太詔宗政
小舍人童取七太之首其後義廣聊引退張陣於野
木宮之坤方朝政宗政自東方襲攻于時暴風起於
巽場燒野之塵人馬共失眼路橫行分散多曝骸於
地獄谷登之呂木澤又下河邊庄司行平同弟四郎
政義固古我高野等渡討止餘兵之遁走云足利七
郎有經同嫡男佐野太郎基綱四男阿曾沼四郎廣
經五男木村五郎信綱及大田小權守行朝等合陣
于小手差原小堤等之所處合戰此外八由武者所
知家下妻四郎清氏小野寺太郎道經小栗十郎重

成宇都官所信房鎌田七郎為成湊河庄司太師景澄等加朝政滿冠者範賴同所被馳來也彼朝政者曩祖秀卿朝臣天慶年中追討朝敵將兼任兩國守令叙從四位下以降傳勳功之跡久護當國為門葉棟梁也今聞義廣之計謀忠忠輕命之故臨戰場得乘勝矣

廿五日 辛未 足利又太郎忠經雖令同意于義廣野木官合戰敗北之後悔免非耻後勘潛籠于上隨桐生之諫經山陰道赴西海方云是未代無雙勇士也三事越人也所謂其力對百人也二其聲響十里也其齒一寸也云

廿七日 癸酉 武衛奉幣若官給今日所滿七箇日也而跪寶前三郎先生蜂起如何之由獨被仰出于時小山七郎朝光持御劍候御共承此御旨云先生已為朝政被放落訖歟云武衛額面曰少守口狀者偏非心之所發也尤可用神託若如思於令屬無為者可被行優賞者朝光今年十五歲也御奉幣事終還向給之處行中朝政使衆著義廣逃亡之由申之及晚朝政使又衆上相具先生伴黨頸之由言上仍仰三浦介義澄比企四郎能負等被遣彼首於腰越被梟之云

廿八日 甲戌 宗政為朝政名代相率一族及今度合力之輩衆上于鎌倉武衛有御對面

被感而勲功。宗政行平以下一族列居西方。知家重
成以下亦列東方。所生勇之義廣從軍廿九人。或鳥
首或被召預行平有經等云。次常陸下野上野之間。
同意三郎先生之輩所領等悉以被收去之。朝政朝
光等預恩賞云。

三月小

一日 丁丑

今日武衛依為御母儀御忌日。於土

屋次郎義清龜谷堂被修佛事。導師箱根山別當行
實請僧五人。專光房良選大夫公承榮河内公良審
專性房全淵淨如房本月等也。武衛令聽聞給御布
施導師馬一疋。帖給二疋。請僧口別白布二端也。
六日 壬午 大中臣能親自伊勢國通書狀於中

八維平之許。是去正月十九日。號熊野山湛増之從

類監入伊雜宮。鑿破御殿。犯用神寶之間。為一禰宜

成長神主沙汰。奉遷御體於内宮之處。同廿六日。件

輩亦襲來山田宇治兩鄉。燒失人屋。奪取資財。訖天

照太神鎮坐以降。千百餘歲。皇御孫尊垂跡之後。

六百餘年。未有如此。例當時源家再興之世也。尤可

有謹慎之儀者。維平覽此狀。湛増候御方有此企殊

驚聞。食為敬神。可有御立願之旨。被報仰云。

七日 癸未 大夫屬入道送狀申云。去月七日。於

院殿上有議定。仰武田太郎信義可被下武衛追討

廳御下文之由。被定。又諸國源氏平均可被追伐之

条。無其實所限。武衛計也。風聞之趣如此者。依之於

武田非無御隔心。被尋子細於信義之處。自駿河國
今日參著於身。全不奉追討使事。縱雖被仰下。不可
進奉。本自不存異心之奈。以去年度之功。定思食知
歎之由。陳謝及再三之上。至于子之孫。對御子孫
不可引弓之趣。書起請文。令獻覽之間。有御對面。此
間猶依有御用心。召義澄行平。定經。盛經。景時。令候
于御座左右云。武田自取腰刀。與行平。入御之後。退
出。返取之云。

十日 丙戌 十郎藏人行家武衛。子息藏人。太郎光
家。同次郎僧義圓號。泉太郎重光。相具尾張參河
兩國勇士陣于墨俣河邊。平氏大將軍頭亮重衡朝
臣。左少將維盛朝臣。越前守通盛朝臣。薩摩守忠度

朝臣。參河守知度。讚岐守左衛門尉盛經號。高左兵
衛尉盛久等。又在同河西岸。及晚侍中廻計密々欲
襲平家之處。重衡朝臣舍人。金石丸名。為洗馬。至墨俣
之間。見東土之形勢。奔歸告其由。仍侍中未出陣之
以前。頭亮隨兵襲攻源氏。絆起楚忽侍中。從軍等頗
失度。雖相戰。無利。義圓禪師為盛經被討取。藏人次
郎。為忠度被生虜。泉太郎。同弟次郎。被討取于盛久。
此外軍兵。或入河溺死。或被傷殞命。凡六百九十餘
人也。

十二日 戊子 諸國未靜謐。武衛非無御怖畏。仍
諸社有御立願。今日先以常陸國塩濱大窪世谷等
所之被奉寄鹿嶋社。其上御敬神之餘。於宮中為不

令現狼籍以鹿嶋三郎政幹被定補當社惣追補使

云

十三日 巳丑 安田三郎使者武藤五自遠江國

參著鎌倉申云為御代官令守護當國相待平氏襲

來就中請命向橋本欲搆要害之間召人夫之趣淺

羽庄司宗信相良三郎等於事成茂如不致合力刺

義定居地下之時件兩人下乘馬打通其前訖是已

存野心者也隨而彼等一族當時多屬平家速可被

加刑罰數云

十四日 庚寅 淺羽庄司相良三郎等事就一方

鬱陶難被處罪科之因被仰含于武藤五之處武藤

申云為訖彼等奇恠被進使者之由披露國中畢而

不蒙裁許而空令歸國者其威勢如無歟後日若聞

食虛詐之旨者可被行使於斬罪者依之於彼領者

義定主可領掌之旨有御消息但宗信等後自陳謝

若有其謂者還可被處訖人於罪科之趣被載之云

十九日 乙未 尾張國住人大屋中三安資馳參

鎌倉申云去十日侍中於墨俟河與平氏合戰侍中

從軍悉以滅亡平家乘勝之間去其所被籠熱田社

訖一陣敗之上者重衡朝臣以下定近來歟 當國

在廳等多以從平氏之處安資抽忠直尤神妙之旨

被仰含云

廿七日 癸卯 片里次郎常春依有謀叛之聞遣

雜色於彼領所下總國被召之處稱亂入領内乃御

使面縛云。仍罪科重疊之間。被召放所帶等之上。早
可進件雜色之由。今日被仰下云。

四月大

一日 丙午 前武衛參鶴岳給。而廟庭有荆棘瑞

籬藏草露。仍被掃除。大庭平太景能。衆上。終自有此

沙汰云。

七日 壬子 御家人等中。撰殊達弓箭之者。亦無

御隔心之輩。每夜可候于御寢所之近邊之由。被定

江間四郎

結城七郎朝光

梶原源太景季

榛谷四郎重朝

下河邊庄司行平

和由次郎義茂

宇佐義平次實政

葛西三郎清重

三浦十郎義連

千葉太郎胤正

八田太郎知重

十九日 甲子 於腰越濱邊梟首囚人平井紀六

是討北条三郎主罪科不輕之間。日來殊所被禁置

也。

廿日 乙丑 小山田三郎重成。聊背御意之間。成

怖畏籠居。是以武藏國多磨郡内吉富并一宮蓮光

寺等注加所領之内。去年東國御家人安堵本領之

時。同賜御下文訖。而為平太弘真領所之旨。捧申狀

之間。糾明之處。無相違。仍所被付弘真也。

廿日 乙亥 遠江國淺羽庄司宗信。依安田三郎

義定之訴。雖被收公所領。謝申之旨。不閑之間。安

田亦執申之。仍且返給彼庄内柴村并田所職畢是
子息即從有數。尤可為御要人之故云。

五月大

八日 癸未

園城寺律靜房日胤弟子僧日慧

參著于鎌倉彼日胤者千葉介常胤子息前武衛

御祈禱師也。仍去年五月自伊豆國遙被付御願書

日胤給之。一千日。令參龍石清水宮寺無言而令見

讀大般若經六百卷之夜。眠之内。自寶殿賜金甲之

由感靈夢。潛成所願。成就思之。處翌朝聞高倉宮入

御于三井寺之由。詆武衛御願書於日慧。奔參宮御

方。遂同月廿六日。於光明山鳥居為平氏被討取。訖

而日惠相承先師之行業。果千日所願。守遺命。欲參

向之處。都鄙不離之間。于今延引之由申之云。

十三日 戊子

為鶴岳若宮營作材木事有其沙

汰。土肥次即實平。太庭平太景能等。為奉行當官。去

年假雖有建立之號。楚忽之間。先所被用。松柱萱軒

也。仍成花搦之儀。專可被貴神威云。

十六日 辛卯

村山七郎源賴直本知行所。今更

不可有相違之由。被仰其書樣。村山米用件所。如本

可為村山殿御沙汰云。是武衛安否未定之時。運懇

志以戰于城四郎等之功。於事被優恕云。

廿三日 戊戌

御亭之傍。可被建。始若御方井御

既且土用以前。為被始作事。不論庄公別納之地。今

明白。内可召進工匠之旨。被仰遣安房國在廳等之

中云昌寬奉行之

廿四日 巳亥 被曳小御所御厩等之地景能景

時昌寬等奉行之御家人等面々召進疋夫

廿八日 癸卯 去夜安房國大土衆上仍今日件屋

屋立柱上棟云

六月小

十三日 戊午 新所御移徙也千葉介常胤獻境

飯以下云

十九日 甲子 武衛為納涼道造渡御三浦彼司

馬一族等兼日有結搆之儀殊申案内云陸奥冠者

以下候御共上總權介廣常者依兼日仰衆會于佐

賀史濱即從五十餘人悉下馬各平伏沙上廣常安

轡而敬屈于時三浦十郎義連令候御駕之前示可

下馬之由廣常云公私共三代之間未成其禮者爾

後令到于故義明舊跡給義澄搆盃酒境飯殊盡美

酒宴之際上下沉醉催其興之趣是崎四郎義實所

望武衛御水干則賜之依仰下候座著用之廣常頗

候之申云此義服者如廣常可拜領者也被賞義實

様老者之条存外云義實嘆云廣常雖思有功之由

難比義實最初之忠更不可有對揚之存念云其間

互及過言忽欲企圖諍武衛敢不被發御詞無左右

難宥兩方之故歟爰義連奔來叱義實云依入御義

澄勵經營此時爭可好監吹乎若老狂之所致歟廣

常之體又不叶物儀有所存者可期後日今坊御前

遊宴太無所據之由再往加制止仍各罷言無為也
義連相叶御意併由斯事云

廿一日 乙丑 令還鎌倉給義澄獻甲以下又進
馬一匹號髮不捺度々合戰駕之無雌伏之例云

廿五日 庚午 戊剋客星見良方鎮星色青赤有
芒角是寬弘三年出見之後無例云

廿七日 壬申 鶴岳若宮材木柱十三本虹梁二
支今朝且著由比浦之由申之

七月六 三日 丁丑 若宮管作事有其沙汰而於鎌倉中
無可然之工匠仍可召進武藏國淺草大工字郷司

之旨被下御書於彼所沙汰人等中昌寬奉行之

五日 己卯 長尾新六定景蒙厚免是去年石橋
合戰時討佐奈田余一義忠之間武衛殊被慶奇怪

賜于義忠父足崎四郎義實々々元自專慈悲者也
仍不能梟首只為囚人送日之趣定景今持法華經

每日轉讀敢不怠而義實稱去夜有夢告申武衛云
定景為愚息敵之間不加誅戮者雖難散鬱陶為法

華持者每聞讀誦之聲怨念漸盡若被誅之者還可
為義忠之冥途離歎欲申宥之者仰云為休義實之

鬱下賜畢奉優法華經之条尤同心也早可依請者
則免許云

八日 壬午 淺草大工衆上之間彼始若宮管作
先奉遷神體於假殿武衛衆給相摸國大庭御厨序

古娘依召衆上奉行遷宮事亦輔通景能等沙汰
之來月十五日可有遷宮于正殿其以前可造畢之
由云

十四日 戊子 改元治承五年爲養和元年

廿日 甲午 鶴岳若宮寶殿上棟社頭東方構假
屋武衛著御之家入等候其南北工匠賜御馬而可
引大工馬之旨被仰源九郎主之處折節無可引下
手者之由被申之重仰云島山次郎次佐貴四郎等
候之上者何被申無其仁之由哉是併存所役卑下
之由寄事於左右被難濫敷者九郎主頗恐怖則起
座引兩疋初下手島山次郎重忠後佐貴四郎廣經
也此外土肥次郎實平工藤庄司景光仁由四郎忠

常佐野太郎忠家宇佐美平次實政等引之申刺事
終武衛令退出給爰未見之男一人相交供奉人頻
進行于御後其長七尺餘頗非直也者武衛覽之聊
御思慮令立留給未被出御詞之前下河邊庄司行
平虜件男訖還御之後召出座中曳掎直垂之下著
腹卷髻付札安房國故長佐六郎即等左中太常澄
之由注之事之體可謂奇特被推問事由之處不能
是非陳謝只稱可被斬罪矣行平云可被梟首之条
勿論也但不知食其意趣者爲汝無據早可申之者
于時常澄云去年冬於安房國主人蒙誅討之間從
類悉以牢籠乘寐難休其樽陶之間爲果宿意此程
佇立御亭邊又曝死骸之時爲令知姓字人髻付簡

云仰云不及子細早可誅但今日宮上棟也可為明日者被召預梶原平三景時畢改召行平仰云今日儀尤神妙募此賞所望一事直可令達者行平申云雖非指所望每年貢馬事士民極愁申事也云仰云行勲功賞時可庶幾者官祿之兩途也今申狀雖為比與早可依請者仍於御前成給御下文成尋奉行下下總國御廐別當所可早免除貢馬事行平所知貢馬右件行平所知貢馬者令免除畢仍御廐別當宜承知勿違失故下

廿一月 乙未 和田太郎義盛梶原平三景時等

奉仰相具昨日被召取之左中太固瀨河而追而遣遠藤武者於稻瀨河邊被仰曰景時者若宮造營之

奉行也早可令歸參天野平内光家為彼替義盛相

共可致沙汰者仍光家相具之中太云是程專兼不

被思定輕々敷哉云遂到彼河邊梟首之雜色濱四

郎時澤為別御使實檢之今夜武衛御夢想或僧衆

御枕上申云左中太者武衛先世讎敵也而今造營

之間露顯云覺後被申云謂造營者奉崇童大菩薩

宮寺上棟之日有此事尤可信者仍不改時刻被奉

御廐御馬號與於若宮葛西三郎為御使云

八月小

十三日 丁巳 藤原秀衡可令追討武衛也平資

長可追討木曾次郎義仲之由宣下是平氏之依

申行也

十五日 巳未 鶴岳若宮遷宮武衛衆給云今日
平氏但馬守經正朝臣為追討木曾冠者進發北陸
道云

十六日 庚申 中宮亮通盛朝臣為追討木曾冠
者又赴北陸道伊勢守清經上総介忠清館太師貞
保發向東國為襲武衛也

廿六日 庚午 散位康信入道亦進飛脚申云今
月一日自福原歸洛而去十六日官軍等差東方發
向尤可被廻用意歟

廿七日 辛未 澁谷庄司重國次男高重竭無貳
忠節之上依令感心操之隱便給當知行澁谷下郷
所濟乃貢等所被免除也

廿九日 癸酉 為御願成就於若宮并近國寺社
可令轉讀大般若仁王經等之旨被仰下此内可致
長日御祈禱之所處在之於鶴岳宮者兼日被定其
式至伊豆箱根兩山者今被仰之註文者各一紙被
送遣彼山云昌寬奉行之

御祈禱次第事

每月朔 大般若經一部 衆三十人

每月朔 仁王講百座 衆十二人

長日 觀音口品 衆百人五月一人充

四季 曼荼羅供 衆四人

右御祈禱註文如件

治承五年八月晦日

九月大

三月 丙子 越後守資永號大城任勅命在吉野勸當國

軍士等擬攻木曾ト多キ冠者義仲之處トシテ今朝頓滅是蒙天

從五位下 行越後守平朝臣資永城九郎資國男

母將軍三郎清原武衡女

養和元年八月十三日任叙

四日 丁丑 木曾冠者為平家追討廻北陸道而

先陣根井太郎至越前國水津與通盛朝臣從軍已

始合戰云

七日 庚辰 從五位下 藤原俊經字足利者武藏

守秀卿朝臣後裔鎮守府將軍兼阿波守兼光六代

孫散位家經男也領掌數千町為郡内棟梁也而去

仁安年中依或女姓之凶害得替下野國足利庄領

主職仍平家小松内府賜此所於新由冠者義重之

間俊經令上洛愁申之時被返畢自爾以降為酬其

恩近年令屬平家之上嫡子又太郎忠經同意三郎

先生義廣依此等事不參武衛御方武衛亦頻各思

食之間仰和田次郎義茂被下俊經追討御書三浦

十郎義連葛西三郎清重宇佐美平太實政等被相

酬之先義茂今日下向

十三日 丙戌 和田次郎義茂飛脚自下野國衆

申云義茂未到以前俊經專一者桐生六郎為顯隱

忠斬主人而籠深山搜求之處聞御使之由始入來

陣内但於彼首者稱可持衆不出渡之何様可計沙
汰哉云云仰云早可持衆其首之旨可令下知者使者
則馳衆云云

十六日 巳丑 桐生六郎持衆俊經之首先自武

藏大路立使者於梶原平三之許申案内而不被入

鎌倉中直經深澤可向腰越之旨被仰之次依可被

加實檢見知俊經面之者有之歎由被尋仰而只今

於程候衆者不合眼之由申之爰佐野七郎申云下

河邊四郎政義常遂對面云可被召之歎云仍召仰

之間政義遂實檢令歸衆申云刻首後經日數之故

其面殊雖令變大略無相違云

十八日 辛卯 桐生六郎以梶原平三申云依此

賞可列御家人云而誅譜第主人造意之企尤不當

也雖一旦不足賞翫早可誅之由被仰景時則梟俊

綱首之傍訖次俊綱遺領等事有其沙汰於所領者

收公至妻子等者可令本宅資財安堵之旨被定之

載其趣於御下文被遣和由次郎之許云

仰下 和由次郎義茂所

不可罰雖為俊經之子息即從衆向御方輩事

右云子息兄弟云即從眷屬給桐生之者於落衆御

方者不可及殺害又件黨類等妻子眷屬并私宅等

不可取損亡之旨所被仰下知如件

治承五年九月十八日

廿七日 庚子 民部大夫成良為平家使亂入伊

豫國而河野以下，在廳等依有異心，及合戰河野頗
雌伏，是無勢故歟。云云

廿八日 辛丑 和由次郎義茂自下野國歸參。云云

十月小

三日 丙午 頭中將維盛朝臣為襲東國赴城外

六日 巳酉 以走湯山住侶禪審禰鶴岳供僧并

大般若經衆給免由二町在西谷御下文。云云

又以玄信大法師被加同職於軍勝講衆者可從長

日，俊之旨被仰。云云

定補

若宮長白，大般若經供僧職事

大法師禪審

右此人為大般若經供僧長白可令勤行之狀如件

治承五年十月六日

定補

若宮長白，最勝講供僧職事

大法師玄信

右此人於最勝講衆長白之役可令勤任之狀所仰
如件

治承五年十月六日

十二日 乙卯 以常陸國橘鄉令奉寄鹿嶋社是

依為武家護持之神殊有御信仰。云云

奉寄 鹿嶋社御領

在常陸國

右為心願成就所奉寄如件

治承五年十月日

源賴朝

廿日 癸亥

昨日太神宮權禰宜度會光倫號二批

自本宮參著是為致御祈禱也今日武

衛對面給光倫申云去月十九日依平家申行為東

國歸往祈請任天慶之例被奉金鑑於神宮奉納以

前祭主親隆卿嫡男神祇少副定隆於伊勢國一志

驛家頓滅又件甲可被奉納事同月十六日於京都

有御沙汰當于其日本宮正殿棟木蜂作巢雀小蛇

生子就是等之恠勘先蹤輕朝憲危國土之凶臣

當此時可敗北之糸置而無疑者仰曰去永曆元年

出京之時有夢想告之後當宮御事偈仰之恩異于

他所願成辨者必可寄進新御厨云

十一月大

五日 丁丑 足利冠者義兼九郎義經上肥二郎

實平土屋三郎宗遠和由小太郎義盛等為防禦維

盛朝臣欲行向遠江國之處依々木源三秀能申云

件羽林當時在近江國下向不知其期且十郎藏人

張陣於尾張國先可相支歟各雖無楚忽進發有何

事哉云仍延引云云

十一日 癸未 加賀堅者參著是故入道源三位

卿一族也而彼三品禪門近親壇生彌太郎盛兼去

年宇治合戰以後蟄居于或所潛欲參關東處五月

廿一日前右大將宗盛遣生虜刻忽以自殺號件與
力衆擄取少納言宗經畢依爲親昵同被搜求之間
失度衆向云

廿一日 癸巳 中宮亮通盛朝臣左馬頭行盛自
北國歸洛但馬守經正朝臣逗留若狹國云

廿九日 辛丑 早河庄所領乃貢者一向所被免
除也依殊御憐愍也

十二月小

七日 巳酉 御臺所御惱仍營中上下群集

十一日 癸丑 帥公日慧入滅日來煩腹中今夜

則葬于山内邊武衛御哀傷之余自令向其茶毗所
給是園城寺津靜房日胤門弟顯蜜兼學淨侶也去

五月尋先師舊好令衆向之間有御歸依云

養和二年壬寅 五月廿七日爲壽求元年

正月大

一日 壬申 卯尅武衛御衆鶴岳宮被奉神馬一

疋佐野太郎忠家引之其後於寶前令法樂法華壽
量品給云

三日 甲戌 武衛御行始渡御于藤九郎盛長甘
繩之家佐々木四郎高經懸御調度在御駕之傍足

利冠者比条殿島山次郎重忠三浦介義澄和田小
太郎義盛以下列御後云

八日 巳卯 鶴岳若宮被始行長日不動十一面
等供養法供僧等奉仕之爲御素願成辦也云

廿三日 甲午 伯耆守時家初參武衛是時忠卿

息也依繼母之結構被配上総司馬令賞翫之為聳

君而廣常去年以來御氣色聊不快之間為贖其事

舉申之武衛愛京洛客之間殊憐愍云

廿八日 巳亥 可被奉太神宮之神馬砂金等事

日者有其沙汰今日紫齊之輩獻此等於營中覽之

直所令採用給也先金百兩千葉介常胤小山小四

即朝政等進次神馬十疋引立庭上俊兼候簀子勤

毛付

- 一疋 鷄毛 江戶本
- 一疋 河原毛 下河邊
- 一疋 栗毛 武由本
- 一疋 栗毛 吾妻小
- 一疋 青黒 高場次
- 一疋 鷄毛 豐田本

- 一疋 鹿毛 小栗十
- 一疋 葦毛 葛西三
- 一疋 白栗毛 河越太
- 一疋 黒丸毛 中村庄

已上御馬撰定之後被預置于生倫神主宅各相割

飼口云

二月小

二月 癸卯 高場次郎即從生澤五郎蒙御氣色

被預預小山小四即朝政是神馬進發之前殊可勞

飼之旨被仰舍之處此男有緩怠事之故也但生倫

神主如此刑罰不可叶神慮之由頗依預申被厚免

云云

八日 巳酉 被奉御願書於伊勢太神宮入夫屬

入道善信獻草案是為四海泰平萬民豐樂也云云

倫著衣冠象管中賜之則進發中四郎維重被相副
之長江太郎義景為神寶奉行同首途義景先祖權
五郎景政抽擲重信心去永文五年十月廿三日以
私領相摸國大庭御厨永奉寄神宮之間彼三代孫
尤可相叶神慮歟之由被經御沙汰應其撰云

御願書云

維當歲次治承六年寅二月八日配吉日良辰撰
定天前右兵衛佐從五位下源朝臣賴朝禮代御幣
砂金神馬等令捧齊持天照百皇太神席前仁恐
天毛申天申夕賴朝訪遠祖波神武天皇初天日本
國豐葦原水穗令監觴天五十六代仁相當社留
清和天皇乃第三乃孫與利携武藝天護國家利居

海外有載
信詩

衛官天耀朝歲自爾以來排野心凶徒征罰類留
依勲功天惠澤身仁餘利武勇世仁關倍和國無為
仁志有截克調天星霜三百餘歲仁覃布處保元年
中與利洛陽仁兵乱起留時人不訪湯主乃化不存
鎮護乃誓須犯杏於押混天賞罰於申行布間平治
年中仁賴朝無咎過天覃罪科布含愁憤天送春秋
留處仁前平大相國驍勇乃令從黨天去々年乃秋
賴朝於擬誅志日依有天運天黥布加鏑遠令道留
本自利不誤加故仁神乃冥助奈利而彼平大相國
還天賴朝加謀叛乃由敬聞於驚須即奏事不實奈
利披陳仁無便志夫只仰蒼天久間多仁華夷不靜
須逆盜重疊勢利取中仁聖武天皇草創鎮地乃後

東鑑二

二一

歷四百餘歲多留蓮宮遠令焚燒條蒼生誰不悲歎
哉凡朝務遠押行北郡鄉滅亡須留是豈仁非謀叛
乎爰平大相國俄早出世勢留神慮不快乃由露顯奈
利但賴朝殊所恐波如風聞波熊野乃眾徒號
新盤遠巧牟類等去年正月仁皇太神宮仁監入志
天御殿於破損志神寶遠犯用須因茲御體遠皇太
神乃御殿乃砌利五十鈴乃河上乃畔仁假奉遷云
亦同月仁彼凶賊等二所太神宮乃御殿近邊乃人
宅仁亂入志資財遠搜取利舍宅遠燒失須留刻祠
官等成恐怖天象宮中令駭動牟此兩條全賴朝
不謬神明乃仰照鑒久方今無事仁遂象洛天防朝
敵天世務遠如元一院仁奉任天禹王乃慈懸遠令

訪神事遠如在仁奉崇天正法乃遺風遠令繼牟縱
雖平家毛雖源氏毛不義遠波罰志忠臣遠波賞志
賜倍兼又古今乃例遠訪天二宮仁新加乃御領於
申立天伊雜宮遠造替志神寶遠調進勢牟止祈
請奈利抑東州御領如元久不可有相違留由任二
宮注文染丹筆天奉免畢此凡不訛謬須百主太神
此狀遠令照納天上美始自政王免下迄于百司民
庶天安隱泰平仁令施惠護天賴朝加伴類仁臻萬
天夜乃守利日乃守利仁護幸倍給倍止恐天恐天
毛申天申夕

治承六年二月八日

前二口兵衛佐從五位下源朝臣賴朝

十四日 乙卯 伊東次郎祐親法師者去々年已後所被召預三浦介義澄也而御臺所御懷孕之由風聞問義澄得便頻窺御氣色之處召御前直可有恩赦之旨被仰出義澄傳此趣於伊東伊東申可象上之由義澄於管中相待之際即從奔來云禪門承今恩言更稱耻前勘忽以企自殺只今僅一瞬之程也云義澄雖奔至已取捨云

十五日 丙辰 義澄參門前以堀藤次親家申祐親法師自殺之由武衛且歎且感給仍召伊東九郎祐親父入道其過雖惟重猶欲有宥沙汰之處令自殺畢後悔無益食臍况於汝有勞哉尤可被抽賞之旨被仰九郎申云父已亡後榮似無其詮早可給身暇云仍被加不意誅戮世以莫不美談之武衛御座

其功給之處有孝行之志如此云云
武衛九郎聞此事潛告申間武衛逃走湯山給不忘
其功給之處有孝行之志如此云云

三月大

五日 乙亥 山由太郎重澄日來朝夕程候殊竭

懇懃之忠仍今日賜一村地頭職

九日 巳卯 御臺所御著帶也千葉介常胤之妻

依殊仰以孫子小太郎胤政為使獻御帶武衛奉令

結之給冊後宿候陪膳

十五日 乙酉 自鶴岳社頭至由比浦直曲橫而

造詣往道是日來雖為御素願自然涉日而依御臺

所御懷孕御祈故被始此儀也武衛手自令沙汰之
給仍北条殿已下各被運土石云

廿日 庚寅 太神宮奉幣御使歸衆二宮一称宜
各領納幣物可抽懇祈之由内々申之但不奉狀是
若憚平家之後聞歎之旨有御疑云

四月小

五日 乙巳

武衛令出腰越趣江嶋給足利冠者

北条殿仁由冠者畠山次郎下河邊庄司同四郎結
城七郎上総權介足立右馬允土肥次郎宇佐美平

次佐々木太郎同三郎和田小太郎三浦十郎佐野

太郎等御共是高雄文學上人爲祈武衛御願奉勸

請大辨才夫於此嶋始行供養法之間故以令監臨

給密議此事爲調伏鎮守府將軍藤原秀衡也今

日即被立鳥居其後令還給於金洗澤邊有牛追物

下河邊庄司和田小太郎小山田三郎愛申三郎等

依有辭負各賜色皮紺綯等

十一日 辛亥

貞能爲平家使者此間在鎮西而

申下官使相副數輩私使稱兵糧廻國郡成水火之

責庶民悉以爲之費仍肥後國住人菊池次郎高直

爲去當時之難令歸伏之由申之云

廿日 庚申

圓淨房依召自武藏國衆上爲抽御

祈丹誠此間候營中是爲左典廐護持僧武衛御胎

内之昔加持御帶者也而平治逆乱以後出洛陽來

武藏國草創一寺號轉爲住所云仍且感往年之功

且被優當時懇祈以田五町粟由五十限未來際寄
附彼寺給

廿四日 甲子 鶴岳若宮邊水田號紋三町余被
傳耕作之儀被改池尊光景義等奉行之

廿六日 丙寅 文學上人依請叅營中自去五日
衆龍江島歷三七箇日昨日退出其間斷食而懇祈
碎肝膽由申之

五月大

十一日 辛巳 伏見冠者藤原廣經初叅武衛是
右筆也馴京都者依有御尋安由三郎被舉申之日
來住遠江國懸河邊二云

十六日 乙酉 及日中老翁一人正東帶把笏叅

入營中候西廊僮僕二人從之各著淨衣捧神枝人
恠之面々到其空砌雖問叅入之故更不答前少將
時家始發言語直可申錄倉殿云羽林重問名字之
處不名謁即披露此趣武衛自簾中覽之其體頗可
謂神稱可對面令相逢之給老翁云是豐受太神宮
祢宜為保也而遠江國鎌田御厨者為當宮領自延
長年中以降為保數代相傳之處安由三郎義定押
領之雖通子細不許容枉欲蒙恩裁云以此次神宮
勝事引古記所見迷委曲武衛御仰信餘不能被問
安由直賜御下文則以新藤次俊長御使可沙汰置
為保使於彼御厨之由被仰付云

十九日 戊子 十郎藏人行家在參河國為追討

平家可令上洛之由内儀先為祈請相語當國日代
中藏人以通密勤告文相副幣物等奉二所太神宮
奉送御幣物

美紙拾帖
右奉送如件

八丈綃貳疋

治承五年五月十九日參河御日代大中臣以通
依藏人殿仰所令申候也太神宮御事自本内心御
祈念候之上旁御夢想候歟仍所思食御意趣之告
文御幣物送文等献上之以此趣可御祈念候也仰
之旨如此謹言

五月十九日

大中臣以通奉

内外宮政所大夫殿

此五日甲午相摸國金剛寺住侶等捧解狀群
叅營中是所訴申古庄近藤太非法也彼狀被召出
御前相鹿大夫先生讀申之

金剛寺住僧等解申請

鎌倉殿御裁定事

請被特蒙慈恩停止古庄郷司近藤太致非

例盤行昔法難堪子細狀

副進所課注文一通

右住僧等謹言上倩案當寺為體大日如來變身不
勤明玉靈地也仰其利生之倫破惡魔怨敵趣十善
尊位者也爰住僧聖禪切拂幽々山中安置明王尊
像招集無緣禪徒勸畫夜勤行朝叩鐘磬奉祈太主
尊閣夕囑羅衾祈請國土安隱而當郷司猥駭一旦

之貪利。永忘三寶之冥助哉。依此呵責住僧等各閉
庵室之樞。捨供養之法器。畢寺中無耕作田畝。唯懸
露命於林葉。許也就中為山狩。追出僧衆之条。希代
事也。依如此之責住僧等已。逃散加之。聖禪於破壞
精舍。雖企修造之勸。誰留安堵之踵哉。若無御裁許
者。誰住僧留浮跡矣。望請早任注文狀。被停止者住
僧等。各凝三業一心之丹誠。可奉祈千秋之御寶業
矣。以解

治承六年五月日

金剛寺住僧等

廿六日 乙未 金剛寺住僧等。昨白擬有其沙
汰之處。已及乘燭之上。昌寬申障而不參之間。今日
被經沙汰。被成下外題云云

如申狀僧徒等者。有謂山寺公事并狩山蠶養
召仕事見苦事也。速可令停止狀。仰處如件。

廿七日 丙申 改元改養和二年。為壽求元年。

廿九日 戊戌 十郎藏人。去十九日。奉告文等於
伊勢太神宮。彼稱宜等返狀。今日到著于桑河國。

今月十九日。告文并御消息。同廿二日到來。子細
披見畢。抑自去冬。比關東不靜。殊可祈請之旨。
頻依被下。綸言各凝丹誠之處。不圖外神主稱宜
等。昔朝家同意源氏。致彼祈請之由。讒奏出來之
間。度々下院。宜依被相尋。真偽勤不誤之狀。進請
文畢。而今被送告文。轉不能領狀云云。以此旨。可經
奏聞也。是後日勅勸之疑。可有其怒之故也。神宮

事偏雖仰神明又不蒙公家裁定者不致沙汰之例也又東國之中太神宮御領既有其數云神戶云御厨皆所勤有限嚴重無止而彼所司神人等寄事於騷動又號有兵糧米之責所當神稅上分等依令難濟任先例遣宮使令加催促之處辨濟既少對捍甚多因之色々神役闕乏各々神人抱愁吟神慮有恐人意無休之間今不可致妨之由被載狀可存其旨候之狀如件

治承五年五月廿九日 太神宮政所權神主侍中披返狀之後知神慮不快之由更令周章又相持山門衆徒送條狀於延曆寺是忘謀平家祈請可合力源氏之由也 牒

六月小

一日 庚子 武衛以御寵愛妾女號龜招請于小

中太光家小窪宅給御中通之際依有外聞之憚被搆居於遠境云且此所為御濱出便宜地云是妾良橋太郎入道息女也自豆州御旅居奉昵近匪顏貌之濃心操殊柔和也自去春之比御密通追日御寵甚云

五日 甲辰 熊谷二郎直實者匪勵朝夕恪勤之忠去治承四年追討佐竹冠者之時殊施勲功依令感其武勇給武藏國舊領等停止直光之押領可領掌之由被仰下而直實此間在國今日令衆上賜件

下文云

東鑑二

三十一

下 武藏國大里郡熊谷次郎平直實所定補所
領事

右伴所且先祖相傳也而又下權守直光押領事
停止以直實為地頭之職成畢其故何者佐汰毛
四郎常陸國奧郡花園山楯籠自鎌倉令責御時
其日御合戰直實勝萬人前懸一陣懸壞一人當
千顯高名其勸賞件態谷郷之地頭職成畢子々
孫々永代不可有他妨故下百姓等宜承知敢不
可違失

治承六年五月廿日

七日 丙午 武衛令出由井浦給壯士等各施弓
馬之藝先有牛追物等下河邊庄司合手榑谷四郎

和由太郎同次郎三浦十郎愛申三郎為射手次以
股解沓差長八尺串召愛申三郎令射給五度射之
皆莫不中而武衛令打彼馬跡與的下給之處其中
間為八杖也仍積此杖數可定相廣之馬場之由被
仰出其後有盃酌之儀興宴移尅及晚加藤次景廉
於座席絕入諸人騷集佐々木三郎盛經持來大幕
纏景廉懷持退去則歸宿所加療養依此事止御酒
宴令歸給

八日 丁未 武衛渡御景廉車大路家令訪病痾
給自今曉心神復本之由申之即令候御共衆小中
太家云

廿日 巳未 戌尅鶴岳邊有光物指前濱邊飛行

其光及數丈暫不消云

七月大

十二日 庚辰 御臺所依御産氣渡御比企谷殿

被用御輿是兼日被點其所云千葉小太郎胤正同

六郎胤頼梶原源太景季等候御共梶原平三景時

可奉行御産間雜事之旨被仰付云

十四日 壬午 新田冠者義重主蒙御氣色是彼

息女者惡源太殿舍兄後室也而武衛此間以伏見

冠者廣經潜雖被通御艷書更無御許容氣之間直

被仰父主之處義重元自於事依廻思慮憚御臺所

御後聞俄以令嫁件女子於帥六郎之故也

八月六

五日 癸卯 鶴岳供僧禪齋捧訴狀云長日不退

御祈禱更無怠慢之處於恩賜田畠准平氏被充催

公事愁訴難慰云仍則停止萬雜公事之由被仰下

召禪齋於御前直賜御下文

下

可令早停止若宮供僧禪齋在家役

并自作麥畠壹町地子事

右件人為若宮供僧長日之御祈無懈怠而在御

令伴房准於土民懸萬雜事令煩之条不隱便事

也於自今已後者云萬雜公事云垣内畠可令停

止其煩之狀所仰如件以下

治承六年八月五日

十一日 巳酉 及晚御臺所有御産氣武衛渡御
諸人群集又依此御事在國御家人等近日多以衆
上爲御祈禱被立奉幣御使於伊豆管根兩所權現
并近國宮社
所謂

伊豆山 丰肥彌太郎

管根 佐野太郎

相摸一山 梶原平次

三浦十二天 佐原十郎

武藏六所宮 葛西三郎

常陸鹿嶋 小栗十郎

上総一宮 小權介良

下総香取社 千葉小太

安房東條寺 三浦平六

同國洲崎社 安西三郎

十二日 庚戌 霽

西剋御臺所 男子御平産御驗

者專光房阿闍梨良遣大法師觀修鳴弦役師兵

衛尉重經大庭平太景義多々良權守貞義也上総
權介廣常引目役成赴河越太郎重頼妻此姪依召
衆入候御乳付

十三日 辛亥

若公誕生之間追代之佳例仰御

家人等被召御護力所謂宇都宮左衛門尉朝經畠

山次郎重忠土屋兵衛尉義清和由太郎義盛梶原

平三景時同源太景季横山太郎時兼等献之亦御

家人等献御馬及二百餘疋以此龍蹄等被奉于鶴

岳宮當國一宮大庭寺三浦十二天栗濱大明神已

下諸社也兼備父母之壯士等被撰定御使云

十四日 壬子

若君三夜儀小山四郎朝政沙汰

之

十五日 癸丑 鶴岳宮被始六齋講演

十六日 甲寅 若公五夜儀上總介廣常沙汰也

十八日 丙辰 七夜儀千葉常胤沙汰之常胤

相真子息六人著侍上父子裝白水干袴以胤正母

重胤大夫為御前倍膳又有進物嫡男胤正次男師

常胤御甲三男胤盛四男胤信引御馬置五男胤道

持御弓箭六男胤賴御劔各列庭上兄弟皆容儀神

妙壯士也武衛殊令感之給諸人又壯觀

廿日 戊午 若君九夜御儀外祖令沙汰之給

九月小

十五日 癸未 為追討木曾冠者義仲主所發向

北陸道平氏軍兵等悉以歸京都已屬寒氣在國難

治之由雖成披露真實之體怖義仲之武略之故云

廿日 戊子 中納言法眼圓曉自京都下向

是後三條院御後輔仁親王御孫陸奥守源朝臣

御外孫也武衛尋彼舊好所請申也則被奉入營中給

且御產間御祈事可被申處為果宿願以下向便且

衆籠太神宮之間于今逢之云祭主親隆卿令家人

等奉送遠遠之境云

廿三日 辛卯 武衛相催中納言法眼坊衆鶴岳

給是宮寺別當職依被申付也於拜殿有此芳約云

廿五日 癸巳 土佐冠者希義者武衛弟也

去永曆元年依故左典廐録坐配流于當國介良庄

處近年武衛於東國舉義兵給之間稱有合力疑可

誅希義由平家加下知仍故小松内府家人蓮池權
守家經平田太郎俊遠各當國為顯功擬襲希義希
義日來與夜須七郎行家土列依有約諾之旨辭介
良城向夜須庄于時家經俊遠等追到于吾河郡年
越山誅希義訖行家者又家經等圍希義之由聞及
之為相扶件一族等馳向之處於野宮邊希義被誅
之由聞空以歸去而家經等又欲討行家之間粧船
一族相乘之自佛崎海上逃亡家經等馳到于其船
津先為度行家遣二人使者於行家之船有可談合
事無可來臨由行家令察家綱等造意斬二人使者
首掉船赴紀伊國云

廿六日 甲午 點鶴岳西麓被建官寺別當坊令

日即立柱棟上大庭平太景義奉行之武衛監臨給
廿八日 丙申 越後國城四郎永用於越後國小
河庄赤谷搆城郭刺奉崇妙見大菩薩奉咒詛源家
由有其聞

十月大 丙子 越後住人城四郎永用相繼兄資元

當國 跡欲奉射源家仍今日木曾冠者義仲引率北
陸道軍士等於信濃國筑磨河邊遂合戰及晚永用
敗走云

十七日 甲寅 御臺所并若公自御產所入御營

中佐々木太郎定經同次郎經高同三郎盛經同四
郎高綱等奉昇若公御輿小山玉郎宗政懸御調度

同七郎朝光持御劍比企四郎能負為御乳母夫奉
御贖物此事雖有若干御家人義負姨母企此當初
為武衛乳母而永曆元年御遠行于豆州之時存忠
節餘以武藏國比企郡為請所相具夫掃部兄掃部
允下向至治承四年秋廿年之間奉訪御世途今當
于御繁榮之期於事就被酬彼奉公件尼以甥義負
為猶子依舉申如此云

十一月小

十日 丁丑 此間御寵女龜前住于伏見冠者廣

經飯嶋家也而此事露顯御臺所殊令憤給是北条
殿室家牧御方密々令申之給故也仍今日仰教三
郎宗親破却廣經之宅頗及耻辱廣經奉相伴彼人

希有而遁出到于大多和五郎義父鑑措宅云

十二日 己卯 武衛寄事於御遊興渡御義父鑑

措家召出牧三郎宗親被具御共於彼所召廣經被

尋仰一昨日勝事廣綱具令言上其次弟仍被召決

宗親處陳謝卷舌垂面於泥沙武衛御鬱念之餘手

自令切宗親之髻給此間被仰含云於奉重御臺所

事者尤神妙但雖順彼御命如此事者内々蓋告申

哉忽以與耻辱之条所存企甚以奇恠云宗親逃亡

武衛今夜止宿給

十四日 辛巳 晚景武衛令遷鎌倉給而今晚北

条殿俄進發豆州給是依彼樽陶宗親御勘發事也

武衛令聞此事給太有御氣色召梶原源大江間者

有隱便存念父縱排不義之根不申身暇雖下國江
間者不相從歟在鎌倉否哉慥可相尋之云片時之
間景季歸衆申江間不下國之由仍重遣景季召江
間之之殿衆給以判官代邦通被仰云宗親依現奇
恠加勸發之處比条住鬱念下國之条殆所違御本
意也汝察吾命不相從于彼下向殊感思食者也定
可為子孫之護歟今賞追可被仰者江間殿不被申
是非啓畏奉之由退出給云云
廿日 丁亥 爲征土佐國住人家綱俊遠等被差
遣伊豆右衛門尉有綱於彼國有經以夜窺七節行
家爲國中仕承今曉首途伴家經等依誅土左冠者
科如此云云

十二月六

一日 丁酉 生倫神主注進申云二宮稱宜等奉

同意關東之由有平家之讒奏去月之比公家及御

沙汰遂爲祠官惱亂歟云

二日 戊戌 就生倫申狀被遣御書於太神宮稱

宜達同心頼朝之由平家訴申事驚思給者也但

神者納受道理君毛遂然御歟各不危始終祈念

給者東國御領等不可有相違之趣可被觸申二

宮也謹言

十二月二日

二郎大夫

七日 癸卯 夜深人定之後武衛御衆衆鶴岳佐々

木三郎和田次郎等之外無御共人而於拜殿御念
誦宮寺承任法師榮光來云著于君御座誰人哉早
町可退去云武衛御感之餘召出御前賜甘繩邊田一
十日丙午御寵女遷往于小中太光家小坪之
宅頻雖被忍申御臺所御氣色御寵愛追日興盛之
間愁以順仰云
十六日壬子伏見冠者廣綱配遠江國是依御
臺所御憤也
廿日丙辰上総國御家人周西二郎助忠以下
多以可安堵本宅之旨奉恩裁云
新刊吾妻鏡卷第二

新刊吾妻鏡卷第三

壽永三年甲辰四月十六日為元曆元年

正月小

一日辛卯霽鶴里八幡宮有御神樂前武衛無
御桑宮去冬依廣常事管中穢氣之故也藤判官代
邦通為奉幣御使著廻廊別當法眼衆會被行法華
八講云
三日癸巳武衛有御祈願之間奉寄領所於豐
受太神宮給依為年來御禱師被付權禰直光親神
主云
狀云

奉寄御厨家

合一處

在武藏國崎西足立兩郡內大河土御厨者

右件地元相傳家領也而平家專領天下之比所神領也而令新為公私御禱奉寄于豐受太神宮御領所令勤仕長日御幣每年臨時祭等也抑令權神主光親祈請天下泰平之處依有感應為殊祈禱所可令知行也但於地頭等者不可有相違仍為後代寄文如件以解

壽永三年正月日

前右兵衛佐源朝臣

八日戊戌上総國一宮神主等申云故介廣常存日之時有宿願奉納甲一領於當宮寶殿云武衛

被仰下曰定有子細事歟被下御使可召覽之云仍今日被遣藤判官代並一品房等進御甲二領彼奉納甲者已為神寶無左右難給出之故以兩物取替一領之條神慮不可有其崇歟之旨被仰云

十日庚子伊豫守義仲兼征夷大將軍云

粗勘先規於鎮守府宣下者坂上中興以後至藤

原範季安元二年雖及七十度至征夷使者僅為兩

度歟所謂拒武天皇御宇延曆十六年丁丑十一

月五日被補按察使兼陸奥守坂上田村麻呂卿

朱雀院御宇天慶三年庚子正月十八日被補參議

右衛門督藤原忠文朝臣等也爾以降皇家廿二

代歲曆二百四十五年絕而不補此職之處今始例

於三輩可謂希代朝恩歟。

十七日 丁未 藤判官代邦通一品房並神主兼

重等相具廣常之甲自上総國一宮歸參鎌倉即召

御前覽彼甲皮小櫻結付一封狀於高紐武衛自令披

之給其趣所奉祈武衛御運之願書也不存謀曲之

條已以露顯之間被加誅罰事雖及御後悔於今無

益須被迴沒後之追福兼又廣常之弟天羽庄司直

胤相馬九郎常清等者依縁坐為囚人也優亡者之

忠可被厚免之由被定仰云。

願書云。

敬白

上総國一宮寶前

立申所願事

一 三箇年中可寄進神由二十町事

一 三箇年中可致如式造營事

一 三箇年中可射萬度流鏑馬事

右志者為前兵衛佐殿下心中祈願成就東國泰平也。如此願望令一々圓滿者彌可奉崇神威光者也。仍立願如右。

治承六年七月日 上総權介平朝臣廣常

廿日 庚戌 蒲冠者範賴源九郎義經等為武衛

御使率數萬騎入洛是為追罰義仲也。今日範賴自

勢多奈洛義經入自宇治路未曾以三郎先生義廣

今井四郎兼平已下軍士等於彼兩道雖防戰皆以

敗北蒲冠者源九郎相具河越太郎重賴同小太郎重房佐々木四郎高經畠山次郎重忠陸谷庄司重國梶原源太景季等馳參六條殿奉警衛仙洞此間一条次郎忠賴已下勇士競走于諸方遂於近江國粟津邊冷相摸國伴人石由次郎誅戮義仲其外錦織判官等者逐電云

征夷大將軍從四位下行伊豫守源朝臣義仲三年十春宮帶刀長義賢男

壽永二年八月十日任左馬頭兼越後守叙從五位下同十六日遷任伊豫守十二月十日辭左馬頭同十三日叙從五位上

元曆元年正月六日叙從四位下十日任征夷大將軍檢非違使右衛門權少尉源朝臣義廣

伊賀守義經男

壽永二年十二月廿一日任右衛門權少尉蒙使宣旨

廿一日 辛亥 源九郎義經主獲義仲首之由奏

聞今日及晚九郎主搦進木曾專一者樋口次郎兼

光是為木曾使為征石川判官代日來在河內國而

石河逃亡之間空以歸京於八幡大渡邊雖聞主人

瘞亡事押以入路之處源九郎家人數輩馳向相戰

之後生虜之云

廿二日 壬子 下總權守藤原為久依召自京都

參向是豐前守為遠三男無雙畫圖達者也

廿三日 癸丑。常陸國鹿鳴社彌宜等進使者於鎌倉申曰。去十九日。社僧夢想曰。當所神為追討義仲並平家赴京都御云。而同廿日。戊剋黑雲覆寶殿。四方悉如向暗。御殿大震動。鹿雞等多以群集。頃而彼黑雲亘西方。雞一羽在其雲中見。入目。是希代未聞奇瑞也。者武衛令聞之。給則御湯殿下庭上。遙拜彼社方給。彌催御欽仰之誠云。件時剋京鎌倉。共以雷鳴地震云。

廿六日 丙辰晴。今朝檢非違使等於七條河原。請取伊豫守義仲並忠直兼平行親等首懸獄門前。樹赤囚人兼光同相具之。被渡訖。上卿藤中納言。職事頭辨雅光朝臣云。

廿七日 丁巳 未刻。遠江守義定。論冠者範賴源

九郎義經。一條次郎忠賴等。飛脚衆著鎌倉去廿日。遂合戰。誅義仲並伴黨之由申之。三人使者皆依召

衆北面。石壘聞食巨細之處。景時飛脚又衆著是所

持衆討亡囚人等交名注文也。方々使者雖衆上。不

能記錄。景時之思慮猶神妙之由。御惑及再三云。

廿八日 戊午 小山四郎朝政。土肥次郎實平。益

谷庄司重國。已下。可然御家人等使者衆鎌倉各所

賀申合戰無為之由也。

廿九日 巳未 關東兩將為征平氏率軍兵赴西

國。悉今日出京云。

二月大

一日庚申 蒲冠者範頼主蒙御氣色是去年冬

為征木曾上洛之時於尾張國墨俣渡依相爭先陣

與御家人等鬪亂之故也其事今日已聞食之間朝

敵追討以前好私合戰太不穩使之由被仰云

二日辛酉 樋口次郎兼光梟首澁谷庄司重國

奉之仲即從平太男而斬損之間子息澁谷次郎高

重斬之但去月廿日合戰之時依被疵為片手打云

此兼光者與武藏國兒玉之輩為親昵之間彼等募

勲功之賞可賜兼光命之旨申請之處源九郎圭維

被參聞事由依罪科不輕遂以無有免許云

四日癸亥 平家日來相從西海山陰兩道軍士

數萬騎搆城郭於撰津與播磨之境一谷群集今日

迎相國禪門一廻忌息修佛事云

五日甲子 酉尅源氏兩將到攝津國以七日卯

時定箭合之期大手大將軍者蒲冠者範頼也

相從之輩

小山四郎朝政

板垣三郎兼信

長沼五郎宗政

佐貫四郎廣經

稻毛三郎重成

同五郎行重

同源太景季

相馬次郎師常

武田兵衛尉有義

下河邊庄司行平

千葉介常胤

畠山次郎重忠

同四郎重朝

梶原平三景時

同平次景高

國分五郎胤道

東六郎胤頼

海老名太郎

曾我太郎祐信

同五郎廣方

庄太郎家長

安保次郎實光

河原太郎高直

小代八郎行平

已下五萬六千餘騎也。搦手大將軍源九郎義經也。相從之輩。

遠江守義定

山名三郎義範

田代冠者信綱

土肥次郎實平

糟屋藤太有季

平佐古太郎為重

同小次郎直家

山田太郎重澄

猪俣平六則經

平家聞此事新三位中將資盛卿。小松少將有感已

上七千餘騎著于當國三草山之西源氏又陣于同

山之東隔三里行程源平在東西爰九郎主如信綱

實平加評定不待曉夫及夜半襲三品羽林仍平家

周章分散畢。

中條藤次家長

小野寺太郎通綱

庄司三郎忠家

塩谷五郎惟廣

秩父武者四郎行經

中村小三郎時經

同次郎忠家

又下次郎重光

大内右衛門尉惟義

齋院次官親能

大河戶太郎廣行

三浦十郎義連

平山武者所季重

熊谷次郎直實

小河小次郎祐義

原三郎清益

已上一萬餘騎也

七日 丙寅雪降 寅剋源九郎先引分殊勇士七
 十餘騎著于一谷後山越 爰武藏國住人熊谷次
 郎直實平山武者所季重等外討偷迴于一谷之前
 路自海道競襲于館際為源氏先陣之由高聲名謁
 間飛驒三郎左衛門尉景經越中次郎兵衛尉盛次
 上総五郎兵衛尉忠光惡七兵衛尉景清等引北三
 騎開木戸口相戰之熊谷小次郎直家被疵季重即
 從天亡其後蒲冠者並足利拱父三浦鎌倉之輩等
 競來源平軍士互混亂白旗赤旗交色鬪戰為體響
 山動地凡雖彼樊噲張良輒難敗績之勢也加之城
 廓石巖高聳而駒蹄難通澗谷深幽而人跡已絕九
 郎主相具三浦十郎義連已下勇士自鴨越此山八鹿 越

被攻戰間失商量敗走或策馬出一谷之
 館或掉船赴四國之地矣本三位中將重衡於明石
 浦為景時家國等被生虜越前三位通盛 到湊河邊
 為源三俊經被誅戮其外薩摩守忠度朝臣若狹守
 經俊武藏守知章大夫敦盛業盛越中前司盛俊以
 上七人者範頼義經等之軍中所討取也但馬前司
 經正能登守教經備守守師盛者遠江守義定獲之
 八日 丁卯 關東兩將自攝津國飛脚進於京都
 昨日於一谷遂合戰大將軍九人梟首其外誅戮及
 千餘輩之由由之

九日 戊辰 源九郎主入洛相具之輩不幾從軍
 追可發洛殿是平家一族首可被渡大路之首為奏

閩先以揚鞭云

十一日庚午平氏等之首可被渡大路之由源

氏兩將經義閩仍博陸三公堀川亞相親等被預

勅問彼一族仕朝廷已年尚可有優恕沙汰歟將又

範賴義經為果私宿意所申請非無道理歟兩樣之

間難決叡慮宜計申之由云而意見雖區分兩將

強申請之間遂可被渡之由治定云勅使右衛門權

佐定長數度往及云

十三日壬申平氏首聚于源九郎主六條室町

亭所謂通盛卿忠度經正教經敦盛知章經俊業盛

盛俊等首也然後皆持向八條河原大夫判官仲賴

已下請取之各付于長鎗力又付赤簡各往付之向

獄門懸樹觀者成市云

十四日癸酉晴右衛門權佐定長奉勅定為

推問本三位中將重衡卿向故中御門中納言家成

八條堀川堂士肥次郎實平同車彼卿來會件堂於

弘庇問之口狀条々注進之云今日上総國御家人

等多以私領本宅如元可令領掌之旨給武衛御下

文彼輩去年依為廣常同科所被收公所帶也

十五日甲戌辰刻蒲冠者範賴源九郎義經等

飛脚自攝津國乘著鎌倉獻合戰記錄其趣去七日

於一谷合戰平家多以殞命前内府已下浮海上赴

四國方本三位中將生虜之又通盛卿忠度朝臣經

知章業盛盛俊此上四人義此外梟首者一千餘人
凡武藏相摸下野等軍士各所竭大功也追可注記
言上云云

十六日 乙亥 今日又定長推問重衡卿事次第
同一昨日云

十八日 丁丑 武衛被發御使於京都是洛陽警
固以下事所被仰也又播磨美作備前備中備後已
上五箇國景時實平等遣專使可令守護之由云

廿日 己卯 去十五日本三位中將前左衛門尉
於四國告 勅定旨於前内府是舊主並三種寶物
可奉歸洛之趣也件返狀今日二十日到來委承候畢
藏入右佐書狀同亮給候畢

主上國母可有還御之由又以承候畢去年七月行

幸西海之時自途中可還御之由院宣到來備中

國下津井御解纜畢之上洛中不穩不能不日立歸

愁被遂前途候畢其後云日次之世務世理云恒例

之神事佛事皆以擁念其恐不少其後頗洛中令屬

靜謐之由依有風聞去年十月出御鎮西漸還御之

間閏十月一日稱帶院宣源義仲於備中國水嶋

相率千艘之軍兵奉禦萬乘之還御然而為官兵皆

令誅伐凶賊等畢其後著御于讚岐國屋嶋于今御

經廻去月廿六日又解纜遷幸攝州奏聞事由隨

院宣行幸近境且去四日相當亡入道相國之遠忌

為修佛事不能下船經迫輪由海邊之間去六日修

理權大夫送書狀云依可有和平之儀來八日出京
為御使可下向奉勅答不歸奈之以前不可有狼藉
之由被仰關東武士等畢又以此旨早可令仰舍官
軍等者相守此仰官軍等本自無合戰志之上不及
存知相待院使下向之處同七日關東武士等襲來
于春船之訂依院宜有限官軍等不能進出各
雖引退彼武士等乘勝襲懸忽以合戰多令誅戮上
下官軍畢此條何様候事哉子細尤不審若相待院
宣可有左右之由不被仰彼武士等歟將又雖被下
院宣武士不承引歟若為緩官軍之心忽以被廻
奇謀歟情思次第迷惑恐歎未散蒙霧候也為自今
以後為向後將來尤可承存子細候也唯可令垂察

察御如此之間還御亦以延引每赴邊路武士等奉
禦之此條無術事候也非難滋還御之儀差遣武士
於西海依被禦于今遲引全非公家之懈怠候也和
平事為朝家至要為公私大功此條須被達發之處
遂被仰下之條兩方公平天下之攘災候也然而于
今斷未蒙分明之院宣仍相待候御定候也凡夙夜
于仙洞之後云官途云世路我君之御恩以何事
可奉報謝耶雖消塵不存疎略况不忠之疑哉况反
逆之儀哉行幸西國事全非驚賊徒之入洛只依恐
法皇御登山也朝家事可為誰君御進止哉主上
女院御事又非法皇御扶持者可奉仰誰君哉雖
事體奇異依恐御登山事周章楚忽遷幸西國矣其

後又稱院宣源氏華下尚西海慶々企合戰此條
已依賊之襲來爲存上下之身命一旦相禦候討也
全非公家之發心敢無其隱也云平家云源氏無相
互之意趣平治信賴卿反逆之時依院宣追討之
間義朝朝臣依爲其緣坐有自然事是非私宿意不
及沙汰事也於院宣者非此限不然之外凡
無相互之宿意然者賴朝與平氏合戰之條一切不
思寄事也公家仙洞和親之儀候者平氏源氏又彌
可有何意趣哉只可令垂賢察給也此五六年以來
洛中城外各不安穩五畿七道皆以滅亡偏營弓箭
甲冑事彌拋農作乃貢之勤因茲都鄙損亡上下飢
饉一天四海眼前煙滅無雙之愁悶無二悲歎候也
和平儀可候者天下安穩國上靜謐諸人快樂上下
歡娛就中合戰之間兩方相互殞命之者不知幾千
萬被疵之輩難記楚筆罪業之至無物于取喻尤可
被行善政被施攘災此條定相叶神慮佛意歎還御
事每度差遣武士被禦行路之間不被遂前途已及
兩年候畢於今者早停合戰之儀可守攘災之誠候
也云和平云遷御兩條早蒙分明之院宣可存知
候也以此等之趣可然之樣可令披露給仍以執啓
如件

二月廿三日

廿一日 庚辰 有尾藤太知宣者此間屬義仲朝
臣而内々任御氣色衆向關東武衛今日直令問子

細給信濃國中野御按紀伊國田中池田兩庄令知行之旨申之以何由緒令傳領哉之由被尋下自先祖秀卿朝臣之時次第承繼處平治亂逆之刻於左典廐御方牢籠之後得替就愁申之田中庄者去年八月木曾殿賜御下文之由申之召出彼下文覽之仍知行不可有相違之旨被仰云
廿三日 壬午 前右馬助季高散位宗輔等依同意于義仲朝臣被召禁之被下使廳云
廿五日 甲申 朝務事武衛注御所存條々被遣泰經朝臣之許云其詞云

言上
條々

一 朝務等事

右守先規殊可被施德政候但諸國受領等尤可有計御沙汰候歟東國北國兩道國々追討謀叛之間如無士民自今春浪人等歸往舊里可令安堵候然者來秋之比被任國司被行吏務可宜候

一 平家追討事

右畿内近國號源氏平氏携弓箭之輩並住人等任義經之下知可引率之由可被仰下候海路雖不輒殊可急追討之由所仰義經也於勲功黨者其後賴朝可計申上候

一 諸社事

我朝者神國也往古神領無相違其外今度始又各

被新加敷就中去比鹿嶋大明神御上洛之由風聞
出來之後賊徒追討神戮不空者歟兼又若有諸社
破壞顛倒事者隨功程可被召付處功作之後可被
御裁許候恒例神事守式目無懈怠可令勤行由殊
可有尋御沙汰候

一 佛寺間事

諸寺諸山御領如舊例之勤不可退轉如近年者僧
家皆好武勇忘佛法之間行德不聞無用抽候尤可
被禁制候兼又於監行不信僧者不可被用公請候
於自今以後者為賴朝之沙汰至僧家武具者任法
奪取可與給於追討朝敵官兵之由所存思給也以
前條之事言上如件

壽永三年二月日

源賴朝

廿七日 丙戌 近江國住人佐々木三郎成經

上子息俊經一谷合戰之時討取越前三位

預賞之由申之於勲功者尤所感也但日來屬平氏

殊奉蔑如源家之慶平氏零落都之後給衆上頗非

眞實志之由被仰

三十日 己丑 信濃國東條庄内狩田郷領主職

避賜式部大夫繁雅訖此所被沒收之處為繁雅本

領之由愁申故云

三月小

一日 庚寅 武衛被遣御下文於鎮西九國住人

等之中可追討平家之趣也凡雖被召聚諸國軍兵

彼國之依令與同平民未奉歸往之故也件
御下文云

下 鎮西九國住人等

可早為鎌倉殿御家人且如本安堵且各引率
追討平家賊徒事

右彼國之輩皆悉引率可追討朝敵之由奉院宣
所仰也抑平家謀叛之間去年追討使東海道者遠
江守義定朝臣北陸道者左馬頭義仲朝臣為鎌倉
殿御代官兩人上洛之處也兼又義仲朝臣為平家
和議謀及之糸不慮之次第也仍院宣之上加私
勘黨令追討彼義仲畢然而平家令經廻四國之邊
動出河近國之津泊奪取人民之物狼啖不絕者也

於今者云陸地云海上遣官兵不日可令追討也昔
鎮西九國住人等且如本安堵且皆引率彼國官兵
等承知不日全勲功之賞矣以下

壽永三年三月一日

前右兵衛佐源朝臣

次四國之輩者大略以雖令與力平家土佐國者為
宗者奉通其志於關東之間為北條殿御奉同遣御
書其詞云

下 土佐國大名國信國元助光入道等所

可早源家有志輩同心合力追討平家事

右當國大名並御方有志之武士且企發且同心合
力可追討平家之旨被宣下之上依鎌倉殿仰所

令下知也。就中當時上洛御家人信恒可令下向如
舊令安堵不可有狼藉大名武士同心合力不可見
放之狀如件。且承知敢勿違失以下。

壽永三年三月一日 平

二日 辛卯 三位中將重衡卿自土肥次郎實平
之許渡源九郎亭實平依可赴西海也。

五日 甲午 去月於攝津國一谷被征罰平家之
日武藏國住人藤田三郎行康先登令討死訖仍募

其勲功賞於彼遺跡子息能國可傳領之旨今日被
仰下 御下文云件行康平家合戰時敢前進出被

討取其身訖仍彼跡所知所領等無相違勇小三郎
能國可令相傳知行之由云。

六日 乙未 蒲冠者蒙御氣色事免許日來頻依
愁申之也。

九日 戊戌 去月十八日 宣旨狀到著鎌倉是

近日武士等寄事於朝敵追討於諸國在園打止乃
貢奪取人物而彼輩募關東威毀無左右難處罪科

之由公家內々有其沙汰云武衛依令傳聞之給下
官全不案煩庶民之計其事早可被糾行之由被申

請之云。

壽永三年二月十八日

宣旨

近年以降武士輩不憚 皇憲恣耀私威成自由
下知廻諸國七道或押贖神社之神稅或奪取佛
寺之佛聖况院宮諸寺及人領哉天譴遂露民憂

無空自今以後永被停止敢莫更然前事之存後
輩可慎若於有由緒散位源朝臣賴朝相訪子細
觸官言上不道行旨猶令違犯者專處罪科不曾
寬宥

藏人頭左中辨兼皇后宮亮藤原光雅奉

十日 己亥晴 三位中將重衡卿今日出京赴關
東梶原平三景時相具之是武衛依令申請給也今
日被召因幡國住人長田兵衛尉實經後日改賜二
品御書云右人同心平家之間雖可罪科又資經高
也介以藤七資家伊豆國迄送事至子之孫之更難忘
仍本知行所不可有相違者去永曆御旅行之時累
代芳契之輩或天亡或以變之上為左遷之身敢無
從之人而實經奉副親族資家事不思食忘之故也

十三日 壬寅 尾張國住人原大夫高春依召參
上是故上總介廣常外甥也又為薩摩守忠度外舅
雖為平氏恩顧就廣常之好背平相國去治承四年

馳參關東以來偏存忠之處去年廣常誅戮之後成
恐怖半面邊土而今廣常無罪而賜死潛有御後悔
之間彼親戚等多以免許就中高春依有其功本知
行所如元令領掌之可抽奉公之旨被仰含云
十四日 癸卯 遠江國都御厨如元從神宮使
可致沙汰之由被定下云

十七日 丙午 板垣三郎兼信飛脚去夜到來錄
倉今日判官代邦通披露彼使者口狀其趣應貴命

為追討平家赴西海出京云也。而適列御門葉奉一方追討使。可為本懷之處。實平亦相具此手。稱蒙各別御於事不加所談。刺云西海雜務云。軍士手分不交兼信口入。獨可相計之由。頗結搆。始終為如此者。頗可失勇心。居住西國之間。諸事兼信可為上司之旨。賜御一行。當于眉自云。此事曾無許容。不可依門。葉不可依家人。凡實平真心者。難混傍輩之上。守眼代器示付西國。巨細訖。如兼信者。只向戰場可棄命一段也。其猶以不可定。今申狀可謂過分者。使者空走歸云。

十八日 丁未 武衛進發伊豆國給是為覽野出鹿也。下河邊庄司行平同四郎政義。仁田四郎忠常。

愛申三郎季隆。戶崎右馬。兒國延等。可為御前之射手由。被定云。

廿日 巳酉 去夜著御北条。今日大内冠者惟義。可為伊賀國守護之由。被御付之云。

廿二日 辛亥 大井兵衛次郎實春。頭向伊勢國。是平家々人。為宗者。潛籠當國之旨。依有其聞。行向可征之由。令下知給之故也。

廿五日 甲寅 土肥次郎實平。為御使於備中國。行釐務。仍在廳散位。藤原資親已下。數輩還補本職。是為平家失度者也。

廿七日 丙辰 三品羽林著伊豆國府境節。武衛令坐北条給之間。景時以專使伺子細。早相具可參。

當所之由被仰仍伴衆但明且可遂面謁之由被仰
羽林云

廿八日 丁巳 被請本三位中將藤原直基引於

廊令謁給仰云且為奉慰君御憤且為雪父尸骸之

耻試企石橋合戰以降令對治平氏之逆亂如指掌

仍及面拜不履眉自也此上者謁槐門之事亦無疑

數者羽林答申曰源平為天下警衛之處頃年之間

當家獨為朝廷之計昇進者八十許輩思其繁榮者

二十餘年也而今運命之依縮為囚人衆入上者不

能左右携弓馬之者為敵被虜強非耻辱早可被處

斬罪云無織介之憚奉問答聞者莫不感其後被召

預狩野介云今日就武家輩事於自仙洞被仰下事

者不論是非可成敗至武家帶道理事者追可參聞
之旨被定云

四月小

一日 己巳 自北条御歸著鎌倉藤九郎盛長獻

盃酒入夜於北面屋有此儀召行平政義忠常季隆

國延等於御前給鹿皮杖各一去比於伊豆國所射取

之鹿數

三日 辛未 尾張國住人大屋中三安資依有其

功如元管領所帶刺可鎮國中狼嗥之由給御下文

鏡前三郎奉行之當國者悉以順平氏之處安資為

和由小太郎義盛之等獨候源家之間如此云

四日 壬申 御亭庭櫻開敷艷色也仍中官亮能

保朝臣。被招請申也。相共終日。令翫此花。給前少將時家。接其座。又有管絃詠歌之儀。

六日 甲戌 池前大納言並室家之領等者。載平氏没官領注文。自公家被下云。而為酬故池禪尼恩。德申省彼亞相勅勘給之上。以件家領三十四箇所。如元可為彼家管領之旨。昨白有其沙汰。令辭之。給此內於信濃國諏方社者。被相博伊賀國六箇山云。池大納言沙汰。

- 走井庄 河内 長由庄 伊賀 野侯道庄 伊勢
- 木造庄 同 石由庄 播磨 建田庄 同
- 田良庄 淡路 弓削庄 美作 佐伯庄 備前
- 山口庄 但馬 矢野領 伊豫 小嶋庄 阿波

大聖庄 駿河 香椎社 筑前 安富領 同

三原庄 筑後 球磨白間野庄 肥後

石庄園拾七箇所。載没官注文。自於院所給領也。然而如元為彼家沙汰。為有知行勤狀如件。

壽永三年四月五日

池大納言家沙汰

- 布施庄 播磨 石作庄 同 六人部庄 丹波
- 兵庫三箇庄 攝津 熊坂庄 加賀 真清田庄 尾張
- 服織庄 駿河 宗像社 筑前 三箇庄 同
- 國富庄 日向

已上八條院御領

麻生大和由領河内 諏訪社 信濃被相博伊賀

已上女房御領

右庄園拾陸箇所注文如此任本所之沙汰彼家如元為有知行勤狀如件

壽永三年四月六日

八月 丙子 本三位中將自伊豆國來著鎌倉仍

武衛點郭内屋一宇被招入之狩野介一族即從等

每夜十人令結番守護之

十日 戊寅 源九郎使者自京都參著去月廿七

日有除自武衛叙正四位下給之由申之是義仲追

罰賞也持叅彼聞書此事藤原秀郷朝臣天慶三年

三月九日自六位昇從下四位也武衛御本位者從

下五位也被准彼例亦依忠文部卿之例可有征

夷將軍 宣下殿之由有其沙汰而越階事者彼時

准據可然於軍事者賜節力被任軍監軍曹之時被

行除自殿被載今度除自之條似始置其官無左右

難被 宣下之由依有諸卿群議先叙位

十一日 巳卯 快齋 新典廐 能保去月被參鶴里

八幡宮是被申慶之由也次被參謁御亭

十四日 壬午 源民部大夫光行中宮大夫屬入

道善信 俗名等自京都參著光行者豐前之司光季

屬平家之間為申宥之也善信者本自其志在關東

仍連々有恩喚之故也

十五日 癸未 武衛參鶴里給被奉御供之後於

迴廊對面屬入道善信給令參住當所可輔佐武家

政務之由及嚴密御約諾云。于時光行推察彼所之間。被止言談云。善信者甚穩使者也。同道之仁頗有無法氣歎之由。内之被仰云。

十六日 甲申 改元改壽永三年為元曆元年。

十八日 丙戌 依殊御願仰下下總權守為久。被

奉圖繪正觀音像為久。著束帶役之。繫齋已滿百日。

今日奉始之云。武衛又御精進讀誦觀音品給云。

廿日 戊子 雨降終日不休止。本三位中將依武

衛御免有沐浴之儀。其後及秉燭之期。稱為慰徒。然

被遣藤判官代邦通。工藤一蕭祐經。再官女一人。

前等於羽林之方。刺被副送竹葉上林已下。羽林殊

喜悅遊與移尅。祐經打鼓歌。今樣女房彈琵琶。羽林

和橫笛。先吹五常樂。為下官。以可為後生樂。由稱之

次吹皇麿急。謂往生急。凡於事莫不催興。及夜半女

房欲歸。羽林暫扣留之。而盃及朗詠燭暗。數行虞氏

淚。夜深四面楚歌聲云。其後各歸。衆御前武衛令問

酒宴次第給。邦通申云。羽林言語云。藝能尤以幽

羨也。以五常樂。謂後生樂。以皇麿急。號往生急。是皆

有由歟。樂各之中。迴忽者元迴骨。大國葬禮之時。調

此樂云。吾為囚人被誅。條存在旦暮。由之故歟。又女

房欲歸之程。猶詠四面楚歌句。彼項羽過異之事。折

節思出歟之由。申之。武衛殊令感事之體。給依憚。世

上之聞。吾不臨其座。為恨之由。被仰云。武衛又令持

宿衣。一領於千手前。更被送遣其上。以祐經邊部士

女還可有其興歟御在國之程可被召置之由被仰
云。祐經頻憐羽林是往年候小松内府之時常見此
羽林之間于今不忘舊好歟。

廿一日 己丑 自去夜殿中聊物念是志水冠者

雖為武衛御掣亡父已蒙 勅勤被戮之間為其子

其意趣尤依難度可被誅之由内之思食立被仰含

此趣於昵近壯士等女房等伺聞此事密之告申姫

公御方仍志水冠者迴計略今曉遁去給此間假女

房之姿姫君御方女房困之出而海野小太郎幸氏

者與志水同年也日夜在座右片時無立去仍今相

替之入彼帳臺卧宿衣之下出警云日闌後出于志

水之常居所不改日來形勢獨打雙六志水好雙六

之勝負朝暮翫之幸氏必為其合手然間至于殿中

男女只成于今令坐給思之處及晚綺露顯武衛太

忿怒給則被召禁幸氏又分遣堀藤次親家已下軍

兵於方々道路被仰可討止之由姫公周章周章銷

魂給。

廿二日 庚寅 民部大夫光行又豐前々司與平

家之惡事可蒙免許之由被遣御書於源九郎主云

廿三日 辛卯 下河邊四郎政義者臨戰場竭軍

忠於殿中積勞効仍御氣色殊快然就中三郎先生

義廣謀叛之時常陸國伴人等小栗十郎重成之外

或與彼逆心或逐電奥州政義自最初依令候御前

以當國南郡宛賜政義之勳此一兩年國役連續之

間於事不諧之由屬筑後權守俊兼愁申之仍可隨
勞志之由被遣慇懃御書於常陸目代常陸國務之
間事三郎先生謀叛之時當國伴人除小栗十郎重
成之外併被勸誘彼及逆奉射御方或逃入與州如
此之間以當國南郡死給下河邊四郎政義畢此一
兩年上洛度之合戰竭忠節畢而南郡國役責勤之
間云地頭得分云代官經廻於事不合期之由所歎
申也彼政義者殊絲惜思食者也有限所當官物
恒例課役之外可令施芳意給候於當官物無懈怠
可令勤仕之旨被仰舍候畢定令致其沙汰候歟地
頭職所當官物無對捍儀者雖何輩何其煩候哉以
此旨可令申旨錄倉殿所仰候也仍執達如件

四月廿二日

俊兼奉

常陸御目代殿

廿四日 壬辰 賀茂社領四十一箇所任 院廳

御下文可止武家狼藉之由有其沙汰

廿六日 甲午 堀藤次親家即從藤内光澄歸家

於入間河原誅志水冠者之由申之此事雖為密儀

姬公已令漏聞之給愁歎之餘令斷漿水給可謂理

運御臺所又依察彼御心中御哀傷殊太然聞殿中

男女多以含歎色云

廿八日 丙申 平氏在西國之由風聞仍被遣軍

兵為征罰無事御祈禱以淡路國廣田庄被寄附廣
田社其御下文付前齋院次官親能上洛便宜可被

遣神祇伯仲資主云云

寄進 廣田社神領事

在淡路國廣田領一所

右為增神威殊存祈禱寄進如件

壽永三年四月廿八日

正四位下源朝臣

廿九日 丁酉 前齋院次官親能為使節上洛平

家追討間事向西海可奉行之云云土肥次郎實平提

原平三景時等同首途調置兵船來六月龜海上和

氣期可遂合戰之由被仰含云云

五月大

一日 戊子 故志水冠者義高伴類等令隱居甲

斐信濃等國擬起叛逆之由風聞之間遣軍兵可被

加征討之由有其沙汰足利冠者義兼小笠原次郎

長清相伴御家人等可發向甲斐國又小山宇都宮

比企河越豐嶋足立吾妻小林之輩令下向信濃國

可搜求之由被定云云此外相摸伊豆駿河安房上総

御家人等同相催之今月十日可進發之旨被仰義

盛能負等云云

二日 己丑 依志水冠者誅戮事諸國御家人馳

衆凡成群云云

三日 庚寅 武衛被奉寄附兩村於二所大神宮

去永曆元年二月御出京之刻感靈夢之後當宮事

御信仰異他社然者平家黨類等在伊勢國之由依

令風聞遣軍士之時者縱雖爲凶賊之在所不相觸
事之由於祠官無左右不可亂入神明御鎮坐故之
旨慶之所被仰含也謂件兩所者內宮御分武藏國
飯倉御厨被仰付當官一彌宜荒木田成長神主外
宮御分安房國東條御厨被付會賀次郎大夫生倫
訖爲一品房奉行遣兩通御寄進狀彼東條御厨事
先日雖被付御寄進狀去年十一月彌宜等捧請文
云狀跡不相應云不甘心數此上可爲何樣哉由御
猶豫之處御心中祈願納得偏蒙神御冥助之旨彌
以催御信心而折節生倫衆候之間載御願旨趣賜
御書狀此寄進狀外也於生倫生倫正衣冠衆御所給之御寄
進狀云

寄進

伊勢皇太神宮御厨壹處

在武藏國飯倉

右志者奉爲

朝家安穩爲成就私願殊抽忠丹

寄進狀如件

壽永三年五月三日

正四位下前右兵衛佐源朝臣

寄進

伊勢太神宮御厨一處

在安房國東條

四至如舊

右志者奉爲

朝家安穩爲成就私願殊抽忠丹

寄進狀如件

壽永三年五月三日

正四位下前右兵衛佐源朝臣

十二日 巳亥雷雨 雜色時澤為使節上洛是園

城寺長吏僧正房覺痢病危急之由依有其聞被訪

申之故也武衛日來御祈禱等事被仰付云

十五日 壬寅 申尅伊勢國馳驛參著申云去四

日波多野三郎大井兵衛次郎實春山内瀧口三郎

并大内右衛門尉惟義家人等於當國羽取山與志

太三郎先生義廣合戰殆及終日爭雌雄然而遂獲

義廣之首云此義廣者年來含叛逆之志去々年率

軍勢擬參鎌倉之刻小山四郎朝政依相禦之不成

而逐電令屬義仲訖義仲滅亡之後又逃亡曾不辨

其存亡之間武衛御憤未休之處有此告殊所令喜

給也

十九日 丙午 武衛相伴池亞相此程在右典厩

等道遙海濱給自由比浦御乘船令著杜戸岸給御

家人等面々飭舟船海路之間各取掉爭前途其儀

殊有興也於杜戸松樹下有小笠懸是土風也非此

儀者不可有他見物之由武衛被仰之客等太入與

云

廿一日 戊申 武衛被遣御書於泰經朝臣是池

前大納言同息男可被還任本官事並御一族源氏

之中範頼廣經義信等可被聽一州國司事內之可

被計奏聞之趣也大夫屬入道書此御書付雜色鶴

太郎云

廿四日 辛亥 左衛門尉藤朝綱拜領伊賀國壬
生野郷地頭職。是日來雖仕平家。懇志在關東之間。
潛遁出都。參上。募其功。宇都宮社務職。無相違之上。
重被加新恩云。

六月小

一日 戊午 武衛招請池前亞相給。是近自可有
歸洛之間。為餞別也。右典厩並前少將時家等在御
前。先三獻。其後數巡。又相互被談。世上雜事等。小山
小四郎朝政。三浦介義澄。結城七郎朝光。下河邊庄
司行平。島山次郎重忠。橘右馬允公。長足立右馬允
遠元。八田四郎知家。後藤新兵衛尉基清等。應召候
御前。簀子。是皆馴京都之輩也。次有御引出物。先金

作劔一腰。時家朝臣傳之。次砂金一。畏安藝介俊之
次。被引鞍馬十疋。其後召客之。扈從者。又賜引出物。
武衛先召彌平左衛門尉宗清。左衛門尉平家一族
也。是亞相下著。最初被尋申之處。依病遲留之由。被
答申之間。定今者。令下向歟之由。令思案給之。故歟。
而未察著之旨。亞相被申之。太違亭主御本意云。此
宗清者。池禪危侍也。平治有事之刻。奉懸志於武衛。
仍為報謝其事。相具可下向給之由。被仰送之間。亞
相城外之日。示此趣於宗清處。宗清云。令向戰場給
者。進可候先陣。而倩案關東之招引。為被酬當初奉
公歟。平家零落之今。參向之條。尤稱耻存之由。直參
屋嶋前内府云。

四日 辛酉 石河兵衛判官代義資參著關東可
 致朝夕官仕之由申之是去養和元年為平家所被
 生虜之河内源氏隨一也近年者又為義仲被襲太
 失度云而依武衛被執申之免勅勘去三月二日右
 兵衛尉如元之由被宣下云

五日 壬戌 池前大納言被歸洛武衛令辞庄園
 於亞相給上逗留之間連日竹葉勸宴醉塌梅調鼎
 味所被献之又金銀懸數錦綉重色者也

十六日 癸酉 一條次郎忠頼振威勢之餘排盃
 世志之由有其間武衛又令察之給仍今日於營中
 所被誅也及晚景武衛出于西侍給忠頼依召參入
 候畢對座宿老御家人數輩列座有献盃之儀工藤

一 藤祐經取銚子進御前是兼被定于其討手訖而
 對殊武將忽決雌雄之條為重事之間聊令思案歟
 顔色頗令變小山田別當有重見彼形勢起座如此
 御救者稱可為老者之役取祐經所持之銚子爰子
 息楠毛三郎重成同弟榛谷四郎重朝等持盃有物
 進寄于忠頼之前有重訓兩息云倍膳之故實者上
 括也者閑所持物結括之時天野藤内遠景承別仰
 取太刀進於忠頼之左方早誅戮畢此時武衛開御
 後之障子令入給云其後忠頼共侍新平太弁同甥
 武藤與一及山村小太郎等自地下見主人伏死面
 面取太刀奔昇于侍之上繹起於楚忽伺候之輩騷
 動多為件三人被疵云既參于寢殿近々重成重朝

結城七郎朝光等相戰之討取新平太與一畢山村者擬戰遠景遠景相隔一箇間取魚板打之山村顛倒于縁下之間遠景即從獲其首云

十七日 甲戌 召鮫鳴四郎於御前令切右手指給是昨夕騷動之間有御方討罪科之故也

十八日 乙亥 故一條次郎忠頼家人甲斐小四郎秋家被召出是堪歌舞曲之者也仍武衛施芳情可致官仕之由被仰出云

廿日 丁丑 去五日被行小除日其除書今日到來武衛令申給任人事無相違所謂權太納言頼盛侍從同光盛河内守同保業讚岐守藤能保彖河守源範頼駿河守同廣經武藏守同義信云

廿一日 戊寅 武衛召聚範頼義信廣經等有勸孟次被觸仰除日事各令喜悅歟就中源九郎主頼雖望官途吹藥武衛敢不被許答先被舉申蒲冠者之間殊悅其厚恩云

廿三日 庚辰 片切太郎為安自信濃國被召出之殊令憐愍給是父小八郎大夫者平治逆亂之時為故左典廐御共之間片切卿者為平氏被收公已廿餘年空手仍今日如元可領掌之由被仰云

廿七日 甲申 堀藤次親家即從被梟首是依御臺所御憤也四月之比為御使討志水冠者之故也其事已後姬公御哀傷之餘已沈病床給追日惟粹諸人莫不驚駭依志水誅戮事有此御病偏起於彼

男之不儀縱雖奉仰內々不啓子細於誰公御方哉
之由御臺所強憤申給之間武衛不能道送還以被
處斬罪云

七月大

二日 戊子

成就院僧正房使者去夜戌尅參著

是寂樂寺僧徒令亂入高野山領紀伊國阿豆河庄
致非法狼藉之由依訴申也則進覽當山結果繪圖
並大師御手印案文等筑後權守俊兼於御前釋申
之凡吾朝弘法者儻為大師聖跡之由武衛有御信
仰之間不日被經沙汰可止狼藉之旨被下御書其
狀云

下 紀伊國阿豆河庄

可早停止旁狼藉如舊為高野

金剛峯寺領事

右件庄者大師御手印官府內庄也而今自寂樂
寺致監妨云事實者不穩使事歟御手印內誰可
成異論哉早停止彼妨如舊可為金剛峯寺領之
狀如件

元曆元年七月二日

三日 己丑 武衛為進討前內府已下平氏等以

源九郎主可遣西海事被申仙洞云

五日 辛卯 大內冠者惟義飛脚參著申云去七

日於伊賀國為平家一族等被襲之間所恃之家入
多以被誅戮云因茲諸人馳參鎌倉中騷動云

十日 丙申 今日井上太郎光盛於駿河國蒲原
驛被誅是依有同意于忠頼之間也光盛日來在京
之間吾香船越之輩含兼日嚴命相待下向其期討
取之云

十六日 壬寅 澁谷次郎高重者勇敢之器頗不
耻父祖之由度々預御感凡於事快然之餘彼領掌
之所於上野國黑河鄉止國衙使入部可為別納之
由賜御下文仍今日被仰含其由於國奉行藤九郎
盛長云

十八日 甲辰 伊賀國合戰之間事被經其沙汰
可討亡平家隱逃之即從等之由被仰大内冠者並
加藤五景負入道父子及瀧口三郎經俊等云雜色

友行宗重兩人帶彼御書等進發云

廿日 丙午 此間於鶴岡若宮之傍被新造社壇

今日所被勸請熱田大明神也武衛泰給武藏守義

信駿河守廣經已下門客等殊刷行栴列供奉結城

七郎朝光持御劍河勾三郎實政懸御調度此實政

者去年冬上洛之時依渡船之論與一條次郎忠頼

合戰之間雖蒙御氣色武勇之譽不耻上古之聞不

經幾旬月有免許剩從此役奉昵近觀者成不思議

之念云御遷宮事終之後為貢稅所被奉寄相摸

國內一村筑後權守俊兼被召寶前書御寄附狀云

廿五日 辛亥 故井上太郎光盛侍保科太郎小

河原雲藤三等為降人衆上仍可為御家人之由被

御下藤内朝宗奉行云。

八月六日

二日 戊午雨降

大内冠者飛脚重象著申云去

十九日酉越與平家餘黨等合戰逆徒敗北討亡者

九十餘人其内張本四人富田進士家助前兵衛尉

家能家清入道平田太郎家繼入道等也前出羽守

信兼子息等并忠清法師等者逃于山中異又佐

佐木源三秀能相具五郎義清合戰之處秀能為平

家被打取畢惟義已雪會稽之耻可預抽賞歟云

三日 己未雨降 召大内冠者使賜委細御書其

趣攻擊逆黨事尤神妙但可被抽賞之由被進申頗

持物儀歟其故者補一國守護之者為鎮彼喚也而

先日為賊徒被殺害家人等訖是無用意之所致也

豈非越度哉然者賞罰者宜任予之意者又被發御

使於京都今度伊賀國兵革事偏在出羽守信兼子

息等結構歟而被鞏遁園之中不知行方云定隱遁

京中歟早尋搜之不廻踵可令誅戮之趣被仰遣源

九郎主許云安達新三郎為飛脚首途云

六日 壬戌 武衛招請參河守足利藏人武田兵

衛尉給又常胤已下為宗御家人等依召參入此輩

為追討平家可赴西海之間為御餞別也終日有御

酒宴及退散之期各引賜馬一疋其中參州分秘藏

御馬也刺被副甲一領云

八日 甲子晴 參河守範賴為平家追討使赴西

海平赴進發旗差旗卷一人。弓袋一人。相並前行。次參州小具足。乘馬馬。次馬。從輩一千餘騎。並龍蹄所謂。

北條小四郎

足利藏人義兼

武田兵衛尉有義

千葉介常胤

境平次常秀

三浦介義澄

男平六義村

八田四郎武者朝家

同男太郎朝重

葛西三郎清重

長沼五郎宗政

結城七郎朝光

藤内所朝宗

比企藤四郎能貞

阿曾沼四郎廣經

和田太郎義盛

同三郎宗實

同四郎義胤

大多和次郎義成

安西三郎景益

同太郎明景

大河戸太郎廣行

同三郎

中條藤次家長

二藤一膳祐經

同三郎祐茂

天野藤内遠景

小野寺太郎道經

一品房昌寬

本左房昌俊

以下也。武衛備御棧敷於稻瀬河邊。令見物之給。十三日己巳。御寄進于鹿嶋社之地等事。常陸國奥郡内有叛逆之輩。依致妨社役不全。云仍如元。可為社領之由。今日重被仰下云。

十七日癸酉。源九郎主使者參著。申云去六日。

任左衛門少尉。蒙使宣旨。是雖非所望之限。依難被

無止度之勲功為自然朝恩之由被仰下之間不能
固辭云此事頗違武衛御氣色範賴義信等朝臣受
領事者起自御意被舉申也於此主事者內之有儀
無左右不被聽之處進企所望歟之由有御疑凡被
背御意事不限今度歟依之可為平家追討使事暫
有御猶豫云

十八日 甲戌 武藏國住人甘糟野次廣忠雖非
有勢者赴西海可追討平家之由進而申請之御感
之餘於彼知行分者免許萬雜事之旨被仰下云
十九日 乙亥 繪師下總權守為久歸洛賜御馬
買鞍已下錢物云
廿日 丙子 安藝介廣元受領事掃部頭安倍季

弘朝臣木曾新可被停廢官職事已上兩條被申京
都云

廿四日 庚辰 被新造公文所今日立柱上棟木
夫屬入道主計允等奉行也

廿六日 壬午 源廷尉飛脚參著去十日招信兼
子息左衛門尉兼衡次郎信衡三郎兼時等於宿廬
誅戮之同十一日信兼被下解官宣旨云

廿八日 甲申 新造公文所被立門安藝介大夫
屬入道足立右馬允筑前三郎等參集大庭平太景
能經營勸酒於此殿

九月小
二日 戊子 小山小四郎朝政下向西海可屬參

州之由被仰云。又彼官途事所望申左右兵衛尉也。
九日乙未出羽前司信兼入道已下平氏家人
等京都之地可為源廷尉沙汰之由武衛被遣御書
平家没官領內京家地事雖一所不宛賜人也。
武士面々致其沙汰事全不下知事也所詮可
依院御定也於信兼領者義經沙汰也。
十二日戊戌參河守範賴朝臣去朔日使者今日
日參著獻書狀去月廿七日入洛同廿九日賜追討
使官府今日九月發向西海云。
十四日庚子河越太郎重賴息女上洛為相嫁
源廷尉也。是依武衛仰兼日令約諾云。重賴家子二
人即從三十餘輩從之首途云。

十七日癸卯相摸國太山寺免由五町島八町
任先例可引募之由今日下知給云。

十九日乙己平氏一族去二月被破攝津國一
谷要害之後至于西海掠虜彼國云而為被攻襲之
被發遣軍兵訖以橘次公業為一方先陣之間著讚
岐國誘伴人等欲相具各令歸伏。備運志於源家之
輩注出交各公業依執進之。有其沙汰於今者彼國
伴人可隨公業下知由今日所被仰下也。

下讚岐國御家人等在御判。

可早隨橘次公業下知向西海合戰事。

右國中輩平家押領之時無左右御方參交各折紙
令經御覽畢尤奉公也早隨彼公業下知可令致勳

初忠之狀如件

元曆元年九月十九日

讚岐國御家人

注進平家當國、屋嶋落付御坐捨衆源氏御方

奉京都候御家人交名事

藤大夫資光

同子息新大夫資重

同子息新大夫能貞

藤次郎大夫重次

同舍第六郎長資

藤新大夫光高

三野三郎大夫高包

橘大夫盛資

三野首領盛資

仲行事貞房

三野九郎有忠

三野首領太郎

同次郎

大藤藤太家人

右度々合戰源氏御方衆京都候之由爲入鎌倉殿御見參注進如件

元曆元年五月日

廿日 丙午 玉井四郎資重監行事所被下院

宣也今自到來于關東武衛殊依恐申給則可停止之旨被仰下云

丹波國一宮出雲社者蓮華土院御領也預給能

盛法師年來令知行何有稱地頭之輩哉年來又

不聞食及而號彼御下文玉井四郎資重恣押領

其理可然哉有限御領不可有異儀事也只可停

止件監行之由令下知給可宜之由院御氣色

候也仍執達如件

八月廿日

右衛門權佐

謹上 兵衛佐殿

廿八日 甲寅 去五日 季弘朝臣被停所帶職畢
之由自 仙洞被仰源廷尉 義經又所申其旨
也彼狀今日到來錄倉云

十月大

六日 辛酉 自去夜雨降午 赴屬霽 未赴新造公

文所吉書始也安藝介中原廣元為別當著座齊院
次官中原親能主計允藤原行政足立右馬允藤内
遠元甲斐四郎大中臣秋家藤判官代邦通等為寄
人參上邦通先書吉書廣元披覽御前次相摸國中
神領佛物等事沙汰之其後行境飯武衛出御千葉

介經營公私有引出物上方御馬一疋下各野劍一
柄云

十二日 丁卯 參州於安藝國行賞於有勲功之

輩是依武衛仰也其中當國住人山方介為經殊被
抽賞軍忠越人之故也云

十五日 庚午 辰時地震今日武衛令歷覽山家

紅葉給若宮別當法眼衆會

廿日 乙亥 諸人訴論對決事相具俊兼盛時等
召決之且令注其詞可申沙汰之由被仰大夫入道

善信云仍就御亭東面廂二箇間為其所號問注所

打額云

廿四日 巳卯 因幡守廣元八月廿申云去月十

八日源廷尉叙留。今月十一日聽院內昇殿云。其儀駕八葉車。島從衛府三人共侍廿人。馬各騎於庭上舞踏撥劍笏參殿上云。

廿七日 壬午 淡路國廣田庄者。先日被害附廣

田社之處。梶原平三景時為追討平氏當時在彼國

之間。即從等亂入彼庄。妨乃責歟。仍仲資主被申子

細更非改變儀。且可下知景時之由。今日被遣御報

廿八日 癸未 石清水別當成清法印申興行兩

條所被申京都也。俊兼奉行之。入御被申云。

成清法印申。彌勒寺庄之事。

右兩條在道理。可有御沙汰之由。被仰下候畢。神社

事殊可被行善政候也。自然被默止。不便事候。以此

旨可令披露給候。恐惶謹言。

十月廿八日

賴朝

進上 大藏卿殿

十一月大

六日 辛卯 於鶴田八幡宮有神樂武衛參給御

神樂以後。入御別當坊。依奉請也。別當自京都招請

兒童。去比下著是。即曲達者也。以之為媒介所

勸申。盃酒也。垂髮吹橫笛。梶原平次付之。又唱歌。畠

山次郎歌。今樣武衛入興給。及晚令還給云。

十二日 丁酉 常陸國住人等。為御家人。可存其

旨之由。被仰下云。

十四日 己亥 左衛門尉朝經刑部丞盛經已下

死賜所領於西國之輩多之仍存其旨面々可被沙

汰付之由武衛今日被遣御書於源廷尉之許云

廿一日 丙午 今朝武衛有御要召筑後權守俊

兼俊兼榮進御前而本自為事花美者也只今殊刷

行粧著小袖十餘領其袖妻重色々武衛覽之召俊

兼之刀即進之自取彼力令切俊兼之小袖妻給後

被仰曰汝富才翰也盡存儉約哉如常胤實平者不

分清濁之武士也謂所領者又不可僂俊兼而各衣

服已下用麤品不好美麗故其家有富有之聞令抹

持數輩即從欲勸勲功汝不知產財之所費太過分

也俊兼無所于述申垂面敬囑武衛向後被仰可傳

止花美否之由俊兼申可停止之旨廣元邦通折節

候傍皆銷魂云

廿三日 戊申 園城寺專當法師下著關東所持

衆衆徒膝狀也武衛則召出御前被令因幡守廣元

讀之其狀云

園城寺膝 右兵衛佐家衛

應被以平家領沒官地寄進當寺紹隆當寺佛

法事

右當伽藍者彌勒慈尊利生之地智證大師興隆之

庭所學者中道上乘之教法所祈者天長地久之御

願法皇之列門侶崇吾寺致八埏之靜謐荃宰之輔

寶祚延長。蔑我佛法之人臣。門族滅亡。事見緣起。誰
貽疑滯者乎。爰故入道。太政大臣。忽背皇憲。恣犯惡
罪。幽閉射山之禪居。配流博陸之重臣。其後又追捕
親主。亭兼擬伐。賴政卿之間。各逃虎口之難。求此鳥
瑟之影。衆徒等。慈悲稟性。救護在心。隨皇子之令旨。
伴源氏之謀略。廻國家鎮護之秘策。專逆臣降伏之
懇祈。依之。引率千萬騎之軍兵。燒失數百宇之房舍。
佛像經論。化煙炎。而昇天。學徒行人。溺涕淚。而投地。
計其大亡者。行學合五百人。思其離散者。老少忽千
餘輩。哀哉。三百餘歲之法燈。爲平家永滅。痛哉。四十
九院之佛閣。爲逆賊忽失。過唐土會昌。天子超我朝
守屋大臣。而去。七月廿五日。比陸道之武將。且以入

洛。六波羅之凶徒。永以退散。四海悅之。况於三井乎。
一天感之。况於吾寺乎。然而所行之。曾已過先輩。燒
落禪定法皇之仙洞。殺害天合兩門之貫首。事絕常
篇。例在非常。以誰力命伏之。只仰大菩薩之冥鑒。以
何人征伐之。專待當將軍之進發。爰貴下。出重代勳
功之家。爲萬民倚賴之器。遂迴思於邊城之間。忽決
勝於上都之內。即於當寺之頭。自獲義仲之首。令各
成安堵之思。雖可企止宿之計。未寺庄園。武士之妨
不靜。法侶禪徒。歸住之便。既闕。纔止。纔住。如存如亡。
春。蕨煙老。一鉢之貯。惟空。秋。挂嵐疎。三衣之衫。易破。
法之衰弊。處之陵遲。見者掩面。行者及袖。若無哀憐
者。爭企侍乎。然則平家領之內。沒官地之間。雖兩

三所就當寺者且挑欲消之法燈且續欲斷之佛種
倩考先例聖德太子降伏守屋大臣之後以彼家宅
而為佛寺以彼田園而寄堂舍自厥以來王法安
穩佛法繁昌此時尤可追彼例今代可守其蹤又貴
下先祖伊豫入道蒙承詔命征伐真任之刻先詣園
城之仁祠殊祈新羅之靈社依其効驗伏彼夷狄傳
梟首於洛中施虎威於關東曩祖已如此子孫豈不
歸乎以之思之源家與當寺因縁和合風雨感會者
歟然則當寺之興隆可任當家之扶持當家安穩可
依專寺之祈念仍每月限七箇日鳴百口僧經大法
師修百壇不動供即注交名聞達先畢抑大師記文
云予之法可付屬國主大臣於此法門王臣若忽緒

者國土衰弊王法減少天神捨離地祇忿怒內外驚
亂遐邇騷動相當彼時王臣恭敬祈予佛法矣忽緒
我佛法者洛中騷亂歸依此法文者天下安穩彼平
氏者破滅當寺自亡門葉此源氏者恭敬當寺宜招
榮花衆徒之冊祈元無貳三寶之冥助彌有恃於戲
山重江濳縱隔面於萬里之晚雲朝祈夕念將通情
於兩鄉之曉月志合者胡越為昆弟誠哉此言仍以
狀膝到准狀故膝

元曆元年十月日

小寺主法師成賀

權都維那大法師慶俊

權都維那大法師仁慶

檢校權僧正法印大和尚位 在判

別當大僧都法印大和尚位 上座法橋上人位
大學頭阿闍梨大法師 權上座傳燈大法師

廿六日 辛亥 武衛為草創伽藍錄倉中之求勝

地給當于營東南有一靈囑仍被企梵宇營作出彼

所是報謝父德之素願也但大嘗會御襖已後可有

地皮始之由被定之處去月廿五日被遂其議判官

義經供間今日有犯土因幡守筑後權守等奉行之

武衛監臨給云云

十二月小

一日 丙辰 武衛召園城寺使者賜御下文二通

所令寄附兩村於一寺伽藍給也其狀云

奉寄 三井寺御領事

在若狹國玉置領壹處

右件所成為平家沒官之領自院所給預也而今

為崇當寺佛法所令寄進也但於下司職者從鎌倉

所沙汰付也不可有相違之狀如件

元曆元年十一月廿八日

前右兵衛佐源朝臣

奉寄寺領貳箇所事

右為平家之逆徒及寺院之破壞自余以降未知佳

侶之有無不達蓄懷之案內期上洛之時暫送日之

處膝狀忽到來旨趣尤甚深也仍寺領二箇所近江

玉置領國相副寄文所令奉進也為無事之妨撰便

宜之村也但世間落居者此上重可計沙汰之由存

思給也仍勤狀如件

十二月一日

前兵衛佐

二日 丁巳

武衛被遣御馬一疋

葦毛

於佐々木

三郎盛經盛經為追討平家當時在西海而折箭無乘馬之由依令言上熊立雜色被送遣之云

三日 戊午 園城寺專當歸洛而北條殿殊令歸依當寺給之間相副懇懃御書被申彼寺事於源廷尉其詞曰

園城寺之眾徒殊勤膝狀被申于鎌倉殿事候歟之間平家領一兩所先以所令寄進御候也此次第尤嚴重思食候故也而自被眾徒之御中令觸申給事候者殊入御心御沙汰可候者也更御疎

略不可候者歟且又依御氣色所令申上候也凡可申上候事等雖多之候急々候之間不能心事候恐々謹言

十二月三日

平

進上 判官殿

七日 壬戌 平氏左馬頭行盛朝臣引率五百餘

騎軍兵搆城郭於備前兒嶋之間佐々木三郎盛經

為武衛御使為責落之雖行向更難凌波濤之間瀆

瀉案響之處行盛朝臣頻招之仍盛經勵武意不能

尋乘船乍乘馬渡藤戶海路所相具之即從六

騎也所謂志賀九郎熊谷四郎高山三郎與野太郎

橘三橘五等也遂令著向岸追落行盛云

十六日 辛未 吉備津宮々仕。今日叅著鎌倉。供僧行實所捧解狀也。其趣本官長日法華經免由。並二季彼岸佛聖田等依西海合戰事沒例。為關東御沙汰。如元可被奉寄之由也。武衛相尋子細。可成敗之由。相副御消息於件解狀。被遣實平之許。實平當時在備前國云。

廿日 乙亥 今日源廷尉請文。自京都叅著。是西國賜所領之輩。任仰之旨。沙汰付之由云。

廿四日 己卯 於公文所被置雜仕女三人。為因幡守沙汰。今日定其輩云。

廿五日 庚辰 鹿嶋社神主中臣親廣親盛等。依召衆上。今日叅管中賜金銀祿物。刺當社御寄進之。

地求停止。地頭非法。一向可令神主管領之旨。被仰。含是日來捧御願書。抽丹祈給之處。去春之比。現嚴重神變。御之後。義仲朝臣伏誅。平内府又出一谷城郭。敗北。赴四國。訖彌依催御信心。今及此。義云。

廿六日 辛巳 佐々木三郎盛綱。自馬渡備前國兒嶋追伐。左馬頭平行盛朝臣事。今日以御書蒙御感之仰。其詞曰。

自昔雖有渡河水之類。未聞以馬凌海浪之例。盛經振舞。希代勝事也云。

廿九日 甲申 常陸國鹿嶋祠司宮介良景所領事。且雀地主。企富名。且任御物忌拜富名。例可停止。萬雜事之由。被仰云。

東鑑三

萬壽宮之內... 甲申... 常...

新刊吾妻鏡卷第三

...

...

...

