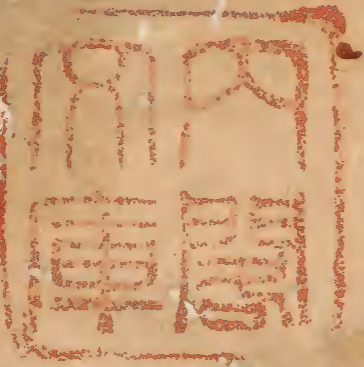


内閣文庫			
番號	漢	8648	
冊數	5	(1)
函號	278		47

278-47





別雅序

吾友吳山夫集經籍史傳中字形錯互音義各別疑
於傳譌承謬者會萃而訂之因為推闡義類各疏其
所以通同轉假之故皆有徵據名別字五卷洵六經
子史之津逮也子以其體似爾雅釋訓釋詁因為易
其名曰別雅夫六書之作點畫聲音悉有妙理昌黎
云凡為文辭宜略識字予謂字有原委原不清則魚
虎同訛烏焉不別其弊瞽委不晰則專已守殘少見
多怪其弊陋字之原若三蒼爾雅說文字林諸書可
得其大端矣欲竟其委則古無成書閒見於釋文注

淺草文庫

疏及諸字書韻書中者率略而不詳或直云古今通用而不明言其故讀者亦復不求甚解相與胡盧鶻突而已宜其轉喉多戾移步即躓也山夫於古今篆籀分隸諸體窮年考校其所著六書部敘考及正字通正苗薶髮櫛若金科玉律一點一畫斷然不可移易而此書則又大開通同轉假之門泛濫浩博幾疑天下無字不可通用而實則蛛絲馬跡原原本本具在古書學者特未肯究心及此耳昔周公作爾雅爲解經之管籥繼此有小爾雅逸雅廣雅埤雅讀者與爾雅並稱爲五雅然皆經史中正體未有獨詳於別

字者山夫別雅出可增五爲六極轉假通同之變矣顧予恐索解人不易得也夫耆奇之士蒐索怪字綴緝成文章鉤句棘橋盡天下之舌而不學無識弄麀伏獵之輩且藉是書爲口實謂天下無不可通之字則又作者所大懼也太史公謂書闕有閒其軼乃時時見於他說非好學深思心知其意不可爲淺見寡聞者道讀是書者以之疏淪靈府廣其見聞俾得通知古今文字分合同異之由六經子史不必音釋箋注無不了然於心口之間則是山夫所厚望於吾黨者耳予因述其意以弁於其書之首鏡湖王家賁拜

手書

別雅

別雅卷一

淮安山陽吳玉搢比輯

空同空桐崆峒也 唐書地理志崆峒山在岷州溢
 樂縣西漢書武帝紀遂踰隴登空同莊子在宥篇
 亦作空同司馬彪註云空同當北斗下也爾雅釋
 地北戴斗極為空桐史記五帝本紀黃帝西至于
 空桐韋昭註云在隴右武帝紀西登空桐幸甘泉
 空桐空同即崆峒也焦弱侯俗書刊誤又引黃香
 九宮賦作空洞

中蹇忠蹇也中勇忠勇也 漢張遷碑中蹇于朝魏

橫海將軍呂君碑以中勇顯名州司皆以中爲忠
書仲虺之誥建中于民釋文云中本作忠疑二字
古亦通用

祝誦祝融也 漢武梁祠堂畫象碑祝誦氏無所造
爲未有者欲刑罰未施隸釋云以祝誦爲祝融按
融誦二字其可通之蹟古無可考或因聲近借用
或漢時經典傳本有如是者未可知也

熊武雄武也 北史羊祉傳熊武斯裁即雄武也
舛黃雄黃也 郝京山讀書通雄亦作舛太玄疑首
舛黃疑金註舛黃石屬光瑩似金即今雄黃也

穹桑空桑也 呂覽伊尹生于穹桑春秋緯少昊邑
于穹桑即空桑也字彙補云今雲南縣名浪穹土
音爲浪空蓋穹空二字音近故或通用

邽鄠岐豐也 漢書地里志賜受邽鄠之地又曰太
王徙邽文王作鄠邽即岐豐字

坎侯空侯控捩箜篌也 司馬相如凡將篇鐘磬等
笙筑坎侯風俗通空侯孝武皇帝始用樂人侯調
依琴作坎坎之樂言其坎坎應節奏也侯以姓冠
章耳吳兢樂府解題漢武滅南粵令樂人侯暉造
鞀鞀音坎以侯姓名坎侯釋名云箜篌此師延所

作靡靡之樂也後出于桑間濮上之地蓋空國之
侯所存也沈約宋書控候宮引第一商引第二義
與筌篲同

大紅小紅大功小功也 漢書文帝紀服大紅十五
日小紅十四日註服虔曰皆當言大功小功布也
晉灼曰漢書例以紅爲功師古曰紅與功同
公德功德也 漢樊安碑以公德加位特進隸釋云
以公德爲功德按詩以奏膚公傳云公功也又王
公伊濯肇敏戎公義皆爲功公功古蓋通用
公正工正也 漢陳球碑生公子完適齊爲桓公公

正隸釋云陳敬仲至齊爲桓公工正掌百工之官
也而此作公蓋是借用

女紅女工也 漢書景帝紀錦繡纂組害女紅者也
酈食其傳農夫釋耒紅女下機董仲舒傳奪園夫
紅女利乎師古曰紅竝讀工

功戰攻戰也 秦繹山碑功戰日作金石文字記云
功當作攻古人功攻二字通用齊侯罍鐘銘肇敏
于戎功作攻荀子議兵篇械用兵革攻完便利者
疆楊倞註攻當爲功

逢門逢門逢蒙逢蒙也 荀子王霸篇呂覽聽言篇

作蠡門淮南子漢書王褒傳作逢門七略作蠡蒙
即逢蒙也蠡逢字近門蒙聲近

鴻水洪水也 漢石經尚書洪範篇伊鴻水白即汨字

陳其五行史記河渠書禹抑鴻水荀子成相篇禹
有功抑下鴻皆以鴻為洪按洪大也鴻亦有大義
故二字通用

鴻範洪範也 漢書藝文志鴻範八政呂氏春秋貴
公篇亦引鴻範曰今尚書作洪範鴻洪古字通

忽明聰明也 漢書郊祀志衡譚奏議曰陛下聖德
忽明上通師古曰忽與聰同

隴種躡踵隴種隴東龍鍾也 荀子議兵篇隴種隴

東而退耳註遺失貌埤蒼作躡踵指南作隴種皆
狀其潦倒笨累耳北史李穆傳周文馬中流矢驚
逸墜地敵人追及左右皆散穆下馬以策擊周文
背大罵曰隴東軍士爾曹主何在爾獨在此隴東
猶隴種也杜弼為侯景檄梁曰龍鍾稚子王裒與
周弘正書龍鍾橫集裴度未第時乘蹇驢上天津
橋二老人曰須此人為相度曰見我龍鍾相戲耳
元載別妻詩誰不厭龍鍾退之醉中采野詩東野
不得官白首誇龍鍾蘇鶚演義云龍鍾謂不昌熾

不翹舉之貌如鬢髮拉搭之類

赤誦子赤松子也 淮南子齊俗訓赤松子作赤誦子

從頌從容也 史記魯仲連傳世以鮑焦為無從頌

而死者皆非也註音從容

又詩下條

頌儀頌貌容儀容貌也 說文頌兒也徐曰此儀容字歌頌者美盛德之形容故通作頌後人因以為歌頌字管子有國頌篇註頌容也韓非子顯學篇法度賞罰國之脂澤粉黛故明主悔其助而緩其頌漢書儒林傳魯徐生善為頌師古曰頌讀與容

同楊統碑庶考斯之頌儀說文兒頌儀也徐曰頌古容字又按頌本為儀容字古既用為容兒字又即用為從容

見

寬容字漢書惠帝紀有罪當盜械

者皆頌繫如淳曰頌者容也師古曰古者頌與容同刑法志註頌謂寬容之不桎梏也

狀容芙蓉也 後魏孝文帝弔殷比干墓文電狀容之菡裳電即曳字狀即芙字前亦有狀字義當作扶李仲旋碑南陽寺碑扶踈字皆作莢疎此乃借扶為芙也菡即葩字此碑字體倕變百出意皆當時俗書六書之所不載今擇其少近理者畧記

數字餘不勝錄也

埤汚傭俗卑汙庸俗也 荀子非相篇是以終身不

免埤汚傭俗按小雅節南山篇昊天不傭釋文引

韓詩作庸是二字古亦通用也埤見後

虺虐凶虐也 樊敏碑米巫虺虐虺與凶同

雍睢靡疽也 說苑叢說篇今本亦作靡疽

蠶氣鋒氣也 漢書趙廣漢傳專厲彊壯蠶氣師古

曰蠶與鋒同言鋒銳之氣又韓王信傳及其蠶東

鄉可以爭天下師古註亦同

從迹縱蹟蹤蹟也 漢書張湯傳從迹安起師古曰

從讀曰縱又按蕭何傳發縱指示師古曰發縱謂

解繼而放之也縱子用反而讀者乃為蹤蹟之蹤

非也書本皆不為蹤字自有逐蹤之狗不待人發

也師古讀縱如本字譏讀蹤者為非然考漢人書

蹤字類多作縱如夏承碑云紹縱先軌郭仲奇碑

云有山甫之縱又云徽縱顯魯峻碑云比縱豹產

圉令趙君碑云羨其縱外黃令碑云莫與比縱皆

以縱為蹤是二字在漢人固自通用師古之言未

盡然也

懿共懿恭也肅共肅恭也 尚書徽柔懿恭古文尚

書及石經竝作共漢隸字原云史記屈原傳賈誼賦語
共承嘉惠今讀曰恭又按左傳三命茲益共昭公七年
漢書宣帝紀共哀后華廟碑肅共壇場恭皆作
共

共給供給也靖供靖共也 經典供共二字多互用

如左傳君謂許不共隱十一年又敢不共給僖公四年周禮

天官令百官共其財用漢書成帝紀無共張繇後
之勞皆以共爲供苑鎮碑靖供衛上正用詩靖共
爾位語則又反作供

蒙籠朦朧也 漢書揚雄甘泉賦紛蒙籠以棍成

曲紅曲江也 漢周憬功勳銘自瀑亭至乎曲紅一

由此水又碑陰宰曲紅者一人貫曲紅者十六人
隸釋云兩漢書皆作曲江諸家地里書皆云水流
屈曲故曰曲江惟水經云縣昔號曲紅山之名也
未知水經何據琅琊代醉編宋翊云曲江周府君
碑江字皆作紅古字簡故以紅爲江此亦臆說漢
時不得無江字也後有蒼麓碑江夏亦作紅夏疑
好奇者學漢碑字法用之爾

燕支焉支燕脂胭脂也 古今注燕支葉似薊花似
蒲公出西方土人以染名爲燕支中國人謂之紅

藍西河舊事云失我焉支山使我婦女無顏色北方有焉支山山多紅藍北人采其花染緋取其英鮮者作燕脂故單于妻號曰闕氏音焉支雲麓漫抄曰清微子服飾變古錄云燕脂糾製以紅藍賜宮人號桃花粉又元志有鷹房臙脂人戶總管習鑿齒與燕王書作烟支秦之引作煙脂升菴引王與可詩作烟脂周紫芝竹坡詩話不曉白樂天何以用燕支二字踈矣字書又作煙枝又史記貨殖傳巴蜀亦沃野地饒卮徐廣註煙支也紫赤色四肢四肢也 說文臙體四肢也玉篇體四肢手足

也淮南子修務訓故自天子以下至於庶人四肢不動思慮不用事治求贍者未之聞也臙乃肢本字

駢躓臙臙也 趙岐孟子註禹稷駢躓按說文駢註徐鉉曰駢臙今別作駢非從月乃骨之省也通用駢因形聲相近而借耳臙本音支今俗讀底誤也躓則臙之入聲以一音相通轉故臙一用躓

剡移炭屨也 顏氏家訓書證篇云古樂府歌百里奚五羊皮憶別時烹伏雌吹炭屨今日富貴忘我爲吹當爲炊煮之炊蔡邕月令章句曰鍵關也所

以止靡或謂之剡移聲類作廢又或作店

逶迤 蝮蛇 逶蛇 委佗 遺蛇 委它 倭遲 倭夷 威夷 威遲
郁夷 禕隋 邁迤 禕隋 禕它 倭他 委移 委陀 歸邪 隰
冢 綏徠 委維 委墳 靡迤 逶迤 委也 螭迤 蟻迤 踈迤
逶迤 委迤 委蛇也 通雅曰左傳引詩委蛇蘇秦
嫂委蛇蒲伏索隱曰面掩地而進若蛇行此緣國
策作蛇行蒲伏蛇音移言逶迤也 蝮蛇澤鬼紫衣
朱冠齊桓所見古人原以逶迤之狀名之猶莊子
山有夔野有方皇亦以徬徨名鬼也後因加虫作
蝮蛇豈可反本此說以解逶迤邪漢書禮樂志旗

逶蛇 西京賦聲清暢而蝮蛇莊子作逶蛇韓詩作
逶迤任光邳彤贊委佗還旅方朔傳遺蛇其迹郝
氏謂即逶迤智亦以遺讀移則與下復古時遺從
賢必有覬聲今用遺蛇為逶迤猶揚雄用遲遲為
棲遲也後漢儒林傳服方領習矩步者委它乎其
中註曰它音迤詩周道倭遲與逶迤同釋文作周
道倭夷文選註周道威夷聲辭君曰威夷險也又作
威遲爾雅釋獸威夷長脊而泥註威夷之獸長脊
而劣弱也漢書地理志右扶風有郁夷縣註師古
曰詩曰周道倭遲韓詩作郁夷字言使臣乘馬行

於此道王伯厚詩攷載韓詩外傳禕隋即逶迤又
衡方碑禕隋在公即詩委蛇在公也考隸釋有之
費鳳碑陰逢盛碑皆作過地方子謙引石經作過
地又作禕隋爾雅音義引禕它李鉉字辨作倭他
離騷經載雲旗之委蛇一本作逶迤一本作委移
註雲旗委移長也劉向九歎遵江曲之委移韓愈
詩委陀結糾亦即逶迤字鄭氏字說曰天官書
歸邪讀如委蛇言其狀逶迤也說文隲鄭地坂也
許爲切倚上黨坂于離切則二坂亦以地形逶迤
而名趙撝謙卒于嶺南有遺文在東莞張氏內用

逶德豈以婁壽嚴發碑皆有德字邪智謂何必據
漢碑按漢書倬德衡門古從彳者亦從彳又山海
經赤水東有蒼梧之野舜與叔均所葬也爰有文
貝離俞鳩久鷹賈委維郭璞曰委維即委蛇也又
周禮天官掌舍爲壇壝宮棘門註王行止宿平地
築壇又委壝土起脊埒以爲宮徐廣音壝爲羊誰
反則委壝音義與委迤通又玉藻曰疾趨則欲發
而手足毋移註移之言靡匝也疏言謂靡匝搖動
也言疾趨則不必翔步逶迤紆徐矣古靡如微微
字中原讀如禕則靡匝亦逶迤之聲也依戴合溪

作逶迤依魏子才作委也依說文長箋則作螭也
蟻也又按易林大壯之鼎曰長尾踳跂其師之咸
長尾螭蛇一首與之同文以螭蛇証踳跂則讀逶
迤以狀長尾可知其繇下叶思字中叶河字蓋古
蟻螭通多有移音則何讀奚明矣洪景盧言逶迤
有十二變升菴轉註古音委蛇字下云韻會未盡
故廣之止有八變方子謙所列十有七變楚望止
收十變智今舉所知凡三十二變摺按委蛇二字
自洪氏聚其類于前方氏盡其變于後亦可謂搜
索無遺矣乃今考之則更有出三十二變之外者

亦可知載籍極博真難以耳目盡也博雅賦陝險
也與辭君註文選威夷同枚乘兔園賦卷路萎移
亦與委蛇同戰國策出遺遺之門註言其路逶迤
也管子樞言篇遺遺乎若有從治字通云遺遺與
委移通山海經有神焉人首蛇身名曰延維郭璞
註作委蛇漢唐扶碑在朝逶隨劉熊碑卷舒委隨
二碑皆以隨爲迤而隨又隨之變體爾

波池波障陂池陂障也漢書諸侯王表波漢之陽
鄭氏曰波音陂澤之陂師古註波漢之陽者循漢
水而往也不讀作陂澤字然于魏相傳弛山澤波

池則註曰波音陂貨殖傳水居千石魚波亦註曰
波讀曰陂是波固與陂通矣漢孫叔敖碑波障源
淥隸釋亦云以波爲陂

琦辨琦巧奇辨奇巧也珍琦珍奇也倚人倚事奇人
奇事也荀子非十二子篇好治怪說玩琦辨楊
倛註琦讀爲奇異之奇堯廟碑各進琦巧峯岳碑
圖珍琦皆以琦爲奇荀子榮辱篇飾邪說文姦言
爲倚事莊子天下篇南方有倚人又皆以倚爲奇
處戲伏戲宓戲莊子大宗師伏戲得之以襲氣母
五行志作處戲莊子大宗師伏戲得之以襲氣母

荀子成相文武之道同宓戲按伏亦作宓亦作處
羲一作犧一作戲漢書百官公卿表易敘宓羲神
農黃帝師古曰宓音伏字本作處轉寫訛謬耳孔
安國尚書序云古者伏犧氏之王天下也釋文云
犧本又作羲亦作戲張揖字詁云羲古字戲今字
姓苑伏勝伏后宓子賤皆伏羲後韻會作處子賤
家語作宓不齊三國有秦宓古實通借而字書分
處爲虎兒宓安也遂成二義二音而竟以言處子
賤者爲誤非也姓苑一屋有處四質無宓可証史
記五帝本紀註作庖犧易繫辭作包犧漢書律歷

志作炮犧舊說作網取禽獸供庖廚故曰庖犧氏
予謂古字包孚一聲如枹亦作桴胞亦作脬之類
可見孚甫付伏正一聲之轉非別有義也

義刑儀型也 漢楊信碑追念義刑按詩大雅儀刑
文王碑正用此語而省儀作義者蓋以義亦有儀
音故以同音相假也毛晃增韻云詩大雅文王宣
昭義問周禮地官調人凡殺人而義者不同國命
勿讎史記吳太伯世家君義嗣王肅曰義宜也竝
音儀

曬瞽離婁也 字典曬瞽古明目者孟子作離婁

配藜披離也 漢書揚雄甘泉賦配藜四施註張晏

曰配藜披離也

睫攤接離也

晉書山簡傳倒著白接離

或作籬爾雅

註作睫攤

或作擣見釋鳥鷺春鋹下

韻會接離白帽也

遭離遭罹也

漢尹宙碑遭離寤疾離與罹同詩王

風逢此百罹釋文罹本亦作離漢書王褒傳離此

患也義同罹馬江碑遭離字亦同韻會云罹通作

離

林離淋灑淋瀝也

廣韻淋瀝秋雨也省作淋瀝漢

書司馬相如大人賦麗以林離即淋瀝也文選王

褒洞簫賦被淋灑其靡靡今灑亦同灑

流離琉璃也 漢書西域傳罽賓國出流離註孟康

曰流離青色如玉師古曰魏畧云大秦國出赤白
黑黃青綠縹紺紅紫十種流離孟言青色不博通
也

玼吝疵吝也 後漢書黃憲傳靡不服淡遠去玼吝

註云玼音此說文曰鮮色也據此文當為疵作玼
者古字通也韻會云疵亦作玼

訾業貲業也 漢徐氏紀產碑門承清儉之後訾業

□□漢隸字原云義作貲漢書司馬相如傳以訾

為郎註訾讀與貲同財也史記相如傳作貲又景
帝紀今訾筭十以上廼得官又地里志高訾富人
訾皆與貲同

埤汚卑汚也埤下卑下也埤溼卑溼也高埤高卑也
荀子非相篇埤汚傭俗宥坐篇其流也埤下裾拘
註埤皆讀為卑漢書司馬相如子虛賦其埤溼則
生藏葭蒹葭漢李翕西狹頌減高就埤義皆為卑
易繫辭天尊地卑釋文云卑本又作埤

功施功施也 太公呂望碑功施於民義同施
醜醜戚施也 說文引詩邶風新臺篇作得此醜醜

集韻或作頤頤韓道昭五音集韻作頤頤云面柔也本亦作戚施揚用脩作鼃鼃

慘差蓼差柴池傑池柴虎參差也 說文引詩周南

作慘差荇菜楚辭九歌吹參差兮誰思註參差洞

簫一作蓼差說文蓼差也風俗通舜作簫其形參

差象鳳翼參差不齊之貌廣韻又有慘嵯參嵯音

義皆同漢書司馬相如上林賦柴池莛虎張揖曰

柴池參差也文選又揚雄甘泉賦柴虎參差師古

曰柴虎參差不齊貌也柴音初蟻反虎音豸四字

合用宜非一意故註家音亦不同然細按之實無

甚分別也即上林賦之莛虎亦由之乎參差耳賦

家多用疊字大率如此

離螭也 史記周本紀如豺如離徐廣曰此訓與螭

同

示眯明提彌明也 左傳宣公二年有提彌明史記晉世

家作示眯明索隱作祈彌漢書古今人表作祈彌

明示本音祈故與提音相近眯彌亦以音近故所

傳有此異本也

芪母莫母知母也 說文有芪字註云芪母也徐鍇

說文繫傳曰按本艸芪母即知母之一名又有莫

字註云艸也繫傳曰按即今之知母廣韻是母即知母草出字林是芪是二字音義皆同當是一字重文今但用知者以同音借用也

穎渠規矩也 漢張表碑穎渠未合博雅釋詁穎音俱遺反圖也又圖彫刻畫也此用為規矩字渠矩本字

彝戎夷戎也 魏元丕碑彝戎賓服禮記明堂位夏后氏以雞夷周禮春官作雞彝孟子民之秉夷詩大雅作彝尚書酒誥無彝酒周禮萍氏註引書作夷二字古蓋通用

華戎華夷也 見太公呂望碑

怨資怨咨也 禮記緇衣引書君雅今書作君牙曰小民

惟曰怨資釋文云資與咨同

天憤天資也 漢柳敏碑天憤鯁字原云義作資字書無憤字僅見此碑

資衰齊衰也 荀子哀公篇資衰苴杖者不聽樂註資與齊同

資盛棗盛也 漢禹廟殘碑資盛三牲隸續云以資為棗

鳴臯鳴臯也 後漢書循吏傳仇覽為蒲亭長鄉邑

為之諺曰父母何在在我庭化我鳩巢哺所生註
鳩巢即鳩巢也

交律陵遲也 說文交越也一曰交律也徐鍇說文
繫傳曰交律漸卑也引史記秦山之高百仞跋
牂牧其上交律故也按史記李斯傳止上二語無
末句淮南子秦族訓河遠蛇故能連山陵遲故能
高交律即陵遲也玉篇交今作陵

棲遲西遲律從遲遲律從栖遲也 漢李翊碑棲遲
不仕古文尚書遲任作遲任說文遲或從𠄎𠄎古
文夷𠄎與𠄎形近故遲或作遲也嚴發碑西遲衡

門說文棲即西字重文五經文字云棲與栖同是

西棲栖三字音義本同故西遲即栖遲也

說文西
本作𠄎

象鳥在巢上形日在西方
而鳥棲故因以為東西字繁陽令楊君碑律從樂

志漢書揚雄甘泉賦靈遲遲兮師古曰遲音栖遲

音又夷反文選李善註即棲遲也蓋古字從𠄎者

多通作𠄎則律即遲字而因二字連用遂并以遲

律為棲也婁壽碑律從衡門亦棲遲之變體

合梨合蜚蛤蚧也 淮南子道應訓盧敖俯而視之

方卷龜殼而食蛤蚧三國志郤正傳註引作合梨

王克論衡道虛篇云食精身輕故能神仙若士者

食合螯之肉無精輕之驗安能縱體而升

須麋須眉也 荀子非相篇伊尹之狀面無須麋楊

倛註麋與眉同漢書王莽傳亦麋聞之不敢入界

師古曰麋眉也古字通用大戴禮主言篇孔子愀

然揚麋註麋亦作眉須即鬚本字也

麋壽眉壽也 漢北海相景君碑不永麋壽集古錄

云余家集錄三代古器有云眉壽者皆為麋蓋古

字簡少通用至漢猶然也陳仲醇云博物志云麋

千百為羣麋壽者言多壽如千萬云非通用眉也

按此說非是儀禮士冠禮眉壽萬年鄭氏註古文

眉作麋蓋眉麋音同故兩相假借非有義也

娥媚娥眉也 劉向列仙傳娥眉作娥媚集韻眉一

曰媚也漢仲定碑不眉近戚即不媚也是二字音

義皆可通用

河麋河湓也 詩小雅居河之麋箋云麋本又作湓

又左傳僖二十八年賜女孟諸之麋杜元凱云湓也

不顯丕顯也 不字音攀悲切通為丕張參曰石經

作丕書曰丕顯丕承詩曰不顯不承舊說以為豈

不顯乎仍是豈不韡韡乎之見解耳泰和鐘銘曰

不顯皇祖詛楚文曰不顯大沈久湫不顯大神巫

咸不顯大神惡駝此最可驗者大誥爾丕克遠省
陳士元曰丕馬融作不蓋二字形近而音亦相通
故多借用概以本字釋之誤矣

魁結椎髻也 漢書陸賈傳尉佗魁結箕踞服虔曰
魁音椎今兵士椎頭髻也師古曰結讀曰髻說文
髻古通用結此字後人所加諸書字考云魁結與
椎髻同

饋詒饋貽也 左傳_{文十年}自七十以上無不饋詒
也疏云饋詒皆與人物之名與貽通按詩大雅詒
厥孫謀周頌貽我來牟字異義同釋文貽又作詒

又漢書劉向傳引周頌飴我釐粢師古曰飴讀與
貽同

不台不怡也 史記序傳諸呂不台徐廣曰一曰台
懌也不為百姓所悅也台與怡義通

雲旗雲旗也 見後魏孝文皇帝弔比干墓文
旗翼箕翼也 荀子富國篇國安于盤石壽于旗翼
註旗讀為箕箕翼二十八宿名

基月基年基月基年也 漢任伯嗣碑基月有成費
鳳別碑基月而致道靈臺碑承祠基年皆以基為
基按周禮地官質人邦國基釋文云基本或作基

後漢書郎顛傳于詩三基註基當作期柳敏碑傳于萬基張遷碑流化八基基皆同碁碁基二字古蓋通用也

箕子箕子也 見後魏孝文皇帝弔比干墓文

釐婦嫠婦也 韓詩外傳鄰之釐婦後漢書西羌傳兄亡則納其釐嫂小爾雅寡婦曰釐皆以釐爲嫠蓋假借也

分梨分勢也剖梨剖勢也 漢書揚雄長揚賦分梨單于磔裂屬國師古曰梨與勢同謂剝析也淮南子齊俗訓伐梗枿豫樟而剖梨之管子五輔篇博

帶梨大袂列同裂後漢書耿弇傳梨面流血盡皆同

勢

臨蕃臨淄也 漢武班碑齊國臨蕃即臨淄也漢書地里志惟苗其道師古曰苗字或作淄古今通用也廣韻蕃同苗蕃與苗同苗又與淄通故淄遂作蕃謁者景君碑陰齊國臨蕃斥彰長田君碑自齊臨蕃皆同

靡熹雍熙也 漢唐扶碑治致靡熹按即雍熙也雍從離省六書故云熹與熙同

咸喜咸熙也 漢膠東令王君碑庶績咸喜今尚書

作熙隸續云以喜爲熙

懽怡熙怡也 見隆闡禪師碑

蚩尾祠尾鷓鴣尾也 蘇鶚曰蚩海獸也漢武作

柏梁有上疏曰蚩尾水精能辟火災顏氏家訓曰

或問東宮舊事何以呼鷓鴣尾爲祠尾答云張敞者

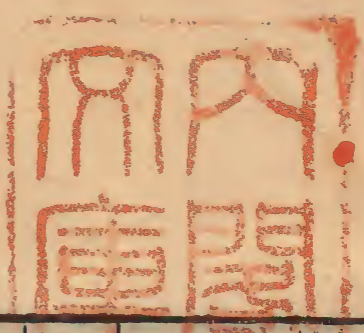
吳人吳人呼祠祀爲鷓鴣祀故以祠代鷓或又呼爲

鷓鴣黃朝英按倦游雜錄言漢以宮殿多災術者

言天上有魚尾星宜爲象冠屋以禳之陳書三公

黃閣聽事置鷓鴣尾蕭摩訶以功寢室并置鷓鴣尾北

史宇文愷傳云自晉以前未有鷓鴣尾江南野錄用



鷓鴣此直一聲之轉必欲改蚩字又牽與蚩尤辨
水陸獸則曲矣大業雜記鷓鴣尾高百七十丈石林
燕語以設吻者爲殿

蚩駭癡駭也 三國志註裴松之曰毛嘉蚩駭語輒
自謂侯身蚩駭即癡駭方言曰殘罵謂之鉗又謂
之疲癡駭也景純音吾駭反此晉時語

慈石磁石也 漢書藝文志猶慈石取鐵按本草山
之陽產鐵者其陰必有磁石故虞翻云琥珀不取
腐芥磁石不受曲鍼此云慈石亦以同音故借也
咨茲也 魏孔羨碑咨可謂命世大聖千載之師表

別雅
者已字原云義作茲按爾雅釋詁茲斯咨皆已此也邢昺疏云咨與茲同此類本非別字然用之既少見者駭目不別而別矣

滋滋茲茲孜孜孳孳也 說文孳汲汲生也虞書益稷予思日孜孜周書君陳惟日孜孜與禮記表記俛焉日有孳孳同孔叢子滋滋汲汲與漢堯廟碑皆作滋滋史記陳杞世家贊曰苗裔茲茲又省作茲然其義皆同

尾生微生也 論語微生高微生畝漢書人物表作尾生高尾生晦師古曰即微生高微生畝也晦古畝字尚書鳥獸孳尾史記五帝本紀却作字微二字一音相轉故多通用

琴暉琴徽也 陳氏樂書琴暉論曰琴之爲樂絃合聲以作主暉分律以配臣自古暉十有三俗傳暉作徽墨之徽誤矣又文獻通考亦載琴有十三暉皆不作徽也

珮瑋珮韋也 漢張遷碑晉陽珮瑋隸辨云以瑋作韋按韓非子觀行篇云西門豹之性急故佩韋以緩已董安于之心緩故佩弦以自急劉子和性篇亦同此云晉陽珮瑋是以董安于爲珮韋者矣

為晉或古書所傳異詞抑此碑所用非韋弦事邪
陽宰十韋十圍也 漢書成帝紀大風拔甘泉中大木十
韋以上師古曰韋與圍同又墨子貴義篇圍心即
違心蓋古字韋圍違三字義通

猗違依韋依違也 漢書孔光傳猗違者連歲師古
曰猶依違耳禮樂志更定郊祀歌五音六律依韋
饗昭師古曰依韋諧和不相乖離也饗讀曰響蓋
古文中中象二體行步相違也韋即違背之義後
人以此為韋革字借義奪正義故別加彳作違
江婁江妃也 列仙傳江婁二女文選左思蜀都賦

娉江婁與神遊吳都賦江婁于是往來五臣本竝
作妃曹全碑大女桃婁亦妃字也又真誥江婁登
濬而解佩婁又作婁

蜚鴻飛鴻也 史記周本紀麋鹿在牧
蜚鴻滿野正義曰蜚古飛字又楚世家三年不蜚
蜚將一作則冲天漢書王莽傳夏蝗從東方來蜚蔽

天師古曰蜚古飛字也漢韓勅後碑蜚于倉天張
公神碑駕蜚魚夏堪碑魂蜚揚皆以蜚為飛漢書
揚雄傳河東賦雲靈靈而來迎兮師古曰靈古飛
字

飛非也 漢蔡湛碑飛陶唐氏其孰能□□□乎隸
 釋云以飛為非又孔耽神祠碑天授之性飛其學
 也亦同按六書正譌謂古飛字但作非象其形也
 是非乃飛之本字矣後專以非為是非字飛為飛
 潛字不知其義之原相通也漢人用字非好為奇
 異特其時近古尚明于制字之義耳

飛遯肥遯也 文選曹植七啟飛遯離俗後漢書張
 衡思立賦欲飛遯以保名文選作肥金陵攝山碑緬懷
 飛遁皆用易遯卦肥遯語而皆以飛代肥或所見
 有此異本爾淮南九師道訓曰遯而能飛吉孰大

焉焦弱侯云肥古作萑與蜚相似後世譌為肥此
 說尚未可據

圻招祈招也 子貢詩傳小正傳第二章有圻招道
 穆王西征祭公述民怨以諫賦此詩申培詩說曰
 穆王西征七萃之士咸怨祭公謀父作此詩以諷
 諫今左傳昭十年作祈招祈圻形聲皆近古人傳本
 不同也招音韶

庶幾庶幾也 漢費鳳別碑庶幾昔子夏隸釋云以
 幾為幾按字書無幾字惟玉篇有幾

璿機旋機璿機也 魏受禪碑上在璿機漢堯廟碑

據旋機之政周公禮殿記旋機離常按尚書本作
璿璣說文瓊或作璇徐鉉曰今與璿同用類篇璿
或作璇蓋璇乃璇之省體本爲瓊字之重文後乃
變而與璿同用也王弼周易略例云故處璇璣以
觀大運釋文云璇又作旋璣又作機

茶誦舒誦也 禮玉藻諸侯茶前誦後直註茶讀如
舒遲之舒周禮考工記弓人爲弓斲目必茶註斲
目舒徐欲其工之精密也荀子大畧篇諸侯御茶
註古舒字史記建元以來侯者年表荆茶是徵索
隱曰茶音舒

姬居也 列子黃帝篇姬將告汝所學于夫子者矣
註姬音居即居也即論語居吾語女之義

車渠碑磔也 劉積霏雪錄海扇甲物形如扇文如
屋瓦一名車渠玉篇作碑磔

余財餘財也 漢吳仲山碑父有余財以余爲餘按
周禮地官委人凡其余聚以待頒賜亦以余作餘
次且跣趾恣睢趨趨迓趨趨也 易夬卦其行次
且釋文云本亦作趨趨易經考異或作跣趾古文
作恣睢字書作趨趨集韻作迓趨

扶於扶䟽扶蘇扶胥扶踈也 史記司馬相如上林

賦垂條扶於郭璞曰扶於猶扶踈也五臣本竟作扶踈踈乃俗字故李善本改作扶踈註引說文曰扶踈四布也呂氏春秋曰樹肥無使扶踈急就篇顏本扶踈端拱本作扶踈詩鄭風山有扶蘇子貢詩傳作扶胥蓋古於踈胥蘇皆相通猶姑蘇亦作姑胥古帝王有赫胥氏亦作赫蘇氏也又李仲璇碑南陽寺碑皆作蒺踈此彼時世俗書也

踈菜蔬菜也荀子富國篇然後葷菜百踈以澤量註踈與踈同踈又通作踈

比踈篋梳也史記匈奴傳文帝遺單于比余一徐

廣曰或作踈比也

按義當作比踈

漢書作比踈師古曰辮

髮之器也比音頻寐反踈字或作余廣雅比櫛也蒼頡篇靡者爲比麤者爲踈今謂之梳顏師古急就篇註櫛之大而麤所以理鬢者謂之梳言其齒稀疏也小而細所以去蟣蝨者謂之比言其齒密比也皆因其體以立名

執除執徐也

爾雅釋天歲陽辰爲執徐淮南子天

文訓作執除

渥澗尾閭也

莊子秋水篇天下之水莫大于海萬

川歸之尾閭洩之集韻作渥澗

詹諸蟾諸蟾蟾也 淮南子說林訓月照天下蝕于

詹諸註月中蝦蟇爾雅釋魚鼃鼃蟾諸義竝與蟾

蟾同

峙蹠遲佇遲蹠蹠也 說文蹠註峙蹠不進也宋

書樂書引豔歌羅敷行五馬立峙蹠富嘉麗色賦

用遲佇茅山碑用遲蹠義皆同又有作跲蹠蹠

者

而此如此也 戰國策威王不應而此者三按古而

如二字通用無別漢書五行志引左傳莊公七年星隕

如雨如而也星隕而且雨晉書禮志引左傳夫婦

所生若如人先守某公之遺女若如人今左傳襄

二年皆作若而人漢武榮碑仁如不壽郭輔碑其長

也寬舒如好施堯廟碑無為如治又故能高如不

危滿如不溢靈臺碑感赤龍交如生堯皆以如為

而至國策之而此則以而為如故相反如此

且溺沮溺也 漢婁壽碑榮且溺之耦耕以且為沮

按且本有沮音此或借同音之字或所見本有不

同也

苞組苞苴也 漢高頤碑闕斷苞組隸釋云銘有闕

斷苞組之語下文以舒徂辜模協韻知其以組為

首也

鄒吾鄒虞騶牙騶驥虞也 王伯厚詩攷騶虞或作鄒吾詩傳詩說俱作鄒虞史記滑稽東方朔傳作騶牙後魏孝文皇帝弔比干墓文作騶驥吾牙虞音皆相通故假借用之鄒與騶古字通用騶驥則字形小變無他異也

路隅路隅也 漢綏民校尉熊君碑泣淚路隅隸釋云隅即隅字按左傳昭廿五年陷西北隅以入釋文云隅本或作隅

海隅海隅也 虞書益稷至于海隅古文尚書作海

隅漢李翊碑聲冠方隅亦以隅為隅

毛食無食也謨信無信也 後漢書馮衍傳饑者毛食註臣賢案衍集毛字作無今俗語猶然者或古亦通乎佩觿云河朔謂無曰毛通雅云江楚廣東呼無曰毛南唐書黨與傳越人謨信未可遽攻註謨信無信也閩人語音

牟追毋追也 禮記郊特牲毋追夏后氏之冠也釋名作牟追云牟冒也按釋文母本音牟故字亦通用

便宗漢術儒宗儒術也 漢魯峻碑學為便宗按說

文便弱也類篇云與悞同碑用以為儒字衡方碑少以湏術堯廟碑馮術之宗復以湏為儒古人形聲相近之字多通用無別此即假借轉註之義也今人不知此理始株守一字以為一義然日用尋常之字其非本義而轉假通用者不可勝數學者童而習之不以為怪耳

吼呶聒字 葛洪字苑吼呶即聒字

歔瘡邪揄治由歔歛揄也 說文欠部歔註本作歔瘡云人相笑相歔瘡後漢書王霸傳霸收兵于市市人皆大笑舉手邪揄之註引說文作歔瘡云

歔音弋支切瘡音踰或音由此云邪揄語音輕重不同李白詩謔浪掉海客喧呼傲陽侯半道逢吳姬捲簾出揄揄正讀揄為由也湘素雜記引李左車傳邪瘡蘇鶚曰即今俗謂之治由也今誤刻治田淮南子修務訓治由笑目流眺治由即邪揄轉尤之聲許顯彥周詩話引王元之詩澤畔離騷正憔悴道旁山鬼謾歌歛此宋人隨意書者揄音以遮切

須搖須臾也 漢書禮樂志更定郊祀樂歌神奄留臨須搖晉灼曰須搖須臾也師古曰奄讀曰淹蓋

古音搖與相通故借

啟隘踣踣崎嶇也 說文本作啟隘後世改用崎嶇
宋書廬江王禧傳微倖啟隘僅得自免此正用本
字今反詭爲別體矣晉書劉琨傳贊踣踣汾晉契
闊獯戎則又改從足

毆民驅民也 漢書食貨志毆民而歸之農師古曰
毆亦驅字廣韻毆古文驅又漢書鼂錯傳毆畧畜
產義亦同驅

步離步驟步趨也 荀子正論篇步中武象離中韶
濩以養耳註離當爲趨史記禮書作驟中韶護又

云步驟馳騁驟亦與趨同皆聲相通也

顛顛鵠雛也 漢李翊夫人碑顛顛悲兮涕隕零隸
釋云以顛顛爲鵠雛而顛又顛之省也

靈鷁靈雛也 見後魏孝文皇帝弔比干墓文漢人
隸書從鳥之字多省作丑丑與多相近故遂省作
多此之謂隸變

傳教敷教也 漢孔宙碑祗傳五教按尚書敬敷五
教在寬本作敬敷此亦用書語而改敬爲祗易敷
以傳攷古文尚書正作傳蓋古今傳本不同也漢
書文帝紀傳納以言師古亦曰傳讀爲敷

羅紉羅敷也 馬永卿言昌邑王妻中一人嚴羅紉
紉音敷王阮亭香祖筆記嘗以為疑按漢書武五
子昌邑王傳臣倣故知執金吾嚴延年字長孫女
羅紉前為故王妻師古曰紉音敷羅敷古美人必
嚴氏女慕其名而襲稱之敷紉同音古或通用訛
而為紉則傳刻者脫其中二筆耳非紉有敷音也
鄂不鄂拊也 詩小雅鄂不韡韡鄭氏曰承華者曰
鄂不當作拊拊鄂足也鄭漁仲曰不象華萼蒂形
與萼通疏拊作跗又作跖故東晉用白華絳跖唐
詩紅萼青跖因之不音方于切今讀如字非也

扶藻芙藻也 見集韻

浮炭桴炭也 陸務觀老學菴筆記浮炭者謂投之
水中而浮今人謂之桴炭白香山詩日暮半鑪浮
炭火是也又本草煎藥焙火宜用桴炭

武夫砮砮也 史記司馬相如子虛賦瑛石武夫文
選作砮砮張揖曰皆石之次玉者漢書董仲舒傳
猶武夫之與美玉也應劭註亦同

幙式幙式也 漢鄭固碑作世幙式隸釋云以幙為
模

規摹規模也 漢書高帝紀規摹宏遠矣

蒲葦蒲葦也 荀子不苟篇柔從若蒲葦許洛仁碑
蒲州亦作蒲州皆以蒲為蒲

胡簋瑚簋也 左傳哀十一年仲尼曰胡簋之事則嘗聞
之矣許胡簋禮器夏曰胡蓋與瑚同

鋤口鋤口也 揚子法言孝至篇珍膳寧鋤不亦享
乎註云寧鋤鋤其口也義與鋤同

菰竹孤竹也 漢校官碑履菰竹之廉字原云義作
孤按玉篇菰同菰五經文字云菰釋文作孤以菰
為孤猶以孤為菰也

不姑不辜也 秦詛楚文內之則蹠虐不姑註不姑

與不辜同按詛楚石刻凡三本一詛于大沈久音

湫一詛于巫咸一詛于亞沱即濤此久湫本作不

姑彼二本皆作不辜當是借姑為辜也

觚蘆菰蘆也 漢書司馬相如子虛賦蓮藕觚蘆張

晏曰觚蘆扈魯也郭璞註菰蔣也蘆葦也師古曰

書不為菰蘆字郭說非也但不知觚蘆於今是何

草耳按菰與菰同史記相如傳作菰蘆蓋觚菰音

同偶相借耳非別一物也顏註拘矣

申徒申屠信都司徒也 通雅云司徒以官為氏史

記留侯列傳項梁立韓成為韓王以張良為韓申

徒即司徒徐廣曰即司徒耳但語音訛轉故字亦隨改莊子有申徒嘉申徒狄皆複姓西漢申屠嘉東漢申屠剛與申徒同宋羅璧識遺云史通譏遷固謂韓王名信都亦誤矣潛夫論拜良爲信都又曰信都者司徒也楚漢春秋作信都註信音申此與史記申徒可互推古人信與申通司因信轉之故

涂路塗路也說文繫傳云涂周禮書塗路字如此古無塗字途彌俗也按周禮地官遂人百夫有溝溝上有涂註涂容乘車一軌又夏官司險設國之五溝五涂註五涂徑畛涂道路也漢書禮樂志大

朱涂廣師古曰涂道路也釋名涂度也人所由得通度也漢周憬碑行旅語于涂陸郊令景君碑假涂郊□魏大饗碑陳兵清涂張平子碑垂名于一涂皆用涂字至楊君石門頌則又作塗亦涂之變體也

圖乙塗乙也史記滑稽傳東方朔初入長安至公車上書凡用三千奏牘公車令兩人共持舉其書僅然能勝之人主從上方讀之止輒乙其處讀之二月乃盡謂以筆鉤斷畫止也宋開寶六年命盧多遜扈蒙張澹參詳長定循資格塗註乙二十條

李義山韓碑詩點竄堯典舜典字塗改清廟生民
詩唐門下省給事中凡百官奏鈔侍中既審則駁
正違失詔旨有不便者塗竄而奏還謂之塗歸李
藩所爭是也天聖二年陳從易等校太清樓十代
興亡論妄加塗竄降職歐陽公詩譜補亡序增損
圖乙改用圖揚用修謂塗乙讀爲塗點後訛作塗
註亦非觀開寶之分塗註乙爲三則乙不得讀爲
點矣

徒維屠維也 爾雅釋天歲陽巳曰屠維史記曆書
作徒維又史記以徒維爲戊以祝犁爲巳亦與爾

雅不同

於擇於虺於菟也 左傳鬪穀於菟楚人謂虎也漢
書敘傳作於擇方言虎江淮之間或謂之於虺虺
音徒

歔歔嗚呼也 漢仲秋下旬碑歔歔懷哉即嗚呼字
樊敏劉曜碑皆同

姑胥姑餘姑蘇也 卮言曰王順伯高德基謂姑蘇
乃姑胥也凡山與臺皆以伍胥得名吳人鄉語以
鬚爲蘇故誤曰姑蘇後遂爲蘇州按續圖經紀曰
姑蘇臺一名姑餘史記正義云在吳縣西南三十

里山水記闔閭作又云夫差作越絕書云闔閭造九曲路以遊姑胥之臺然則姑蘇之或謂姑胥或謂姑餘不可知而始于闔閭成于夫差豈得云因伍胥而誤也蓋三字音近故古人就便各用耳至其立名之義當亦莫得而詳矣

酪酥落蘇也 本草茄一名落蘇五代貽子錄作酪酥蓋以其味如酪酥也

戶孫烏孫也 淮南子地形訓五位南方之極自北戶孫之外貫顓頊之國戶孫即烏孫國也

犁明黎明也 史記呂后紀犁明孝惠還即黎明也

徐廣註犁猶比也按史記高祖紀黎明圍宛城三匝漢書高帝紀作遲明師古曰史記遲字作遼亦徐緩之意也音黎今本史記高祖紀無作遼者惟呂后紀作犁或當時有此異本耳犁黎字異義同皆假用之各隨其便也

犁老犁元犁民黎老黎元黎民也 黎民字本作黎書泰誓播棄犁老作犁漢隸如靈臺碑犁元賴榮三公山碑羣犁百姓造橋碑撫育犁元皆用犁校官碑惠我黎蒸又加草作犁以及諸碑中凡黎陽字亦皆作犁無作黎者

梨庶黎民黎首黎庶黎民黎首也 漢桐柏廟碑黎
庶賴社街彈碑黎民用寧城垣碑黎首受□或以
梨爲黎或以黎爲黎多不用黎字又有變作藜荔
者古今字異其不同如此
黎儀黎倪也 漢費鳳碑黎儀瘁傷孔宙碑勅儀以
康即黎倪也 隸釋云梨則黎老之稱儀讀如旌倪
之倪

頗黎波黎玻璃也 後周書異域傳波斯國出頗黎
珊瑚即玻璃也 玄中記云大秦有五色頗黎梁四
公子記扶南人來買頗黎鏡又蔡條云御庫有波

黎母頗又作波

氏首低首也 漢書食貨志封君皆氏首叩給焉師
古曰氏首猶俯首也 志又云其價氏賤氏即低字
諦號啼號也 荀子禮論篇哭泣諦號註諦音啼管
子大匡篇豕人立而諦從口從言其義本通也

譟譟啼呼也 漢書王莽傳宮人婦女譟譟曰當奈
何按譟乃啼本字易口以言其義相近譟與呼字
同

溪徑蹊徑也 禮月令孟冬之月塞溪徑漢書貨殖
傳繒弋不施于溪隧周憬碑小溪乃平又岸參天

今無路徯當竝是蹊字按說文徯重文作蹊本屬一字後人乃分徯爲徯待蹊爲蹊徑也

先施西施也 戰國策魯仲連謂孟嘗君曰君後宮十妃皆衣縞紵食梁肉豈毛廡先施哉文選枚乘七發使先施徵舒陽文段干凡古人言先施者即西施也古西字有先音尚書大傳云西方者何鮮方也漢書律歷志少陰者西方西遷也又禮樂志郊祀歌象載瑜白集西食甘露飲榮泉以西與泉叶後漢書文苑傳趙壹窮鳥賦幸賴大賢我矜我憐昔濟我南今振我西以西與憐叶江淹寄邱三

公詩昔我學冠劍逢君在三川何意風雨激一訣異東西以西與川叶是西有先音歷歷可証故西施亦稱先施也至西之所以得與先通則其理不可考矣

𠂔邪天邪歪邪也 周禮夏官形方氏掌制邦國之地域而正其封疆無有華離之地註華讀爲𠂔𠂔之𠂔正之使不𠂔邪離絕𠂔苦蛙切即今歪字古無麻韻正合今之歪音按說文𠂔不正也古稱程邈四簡篆書𠂔扁應勢此正歪之本字今人合不正二字爲歪字不知其本作𠂔矣唐詩隨風趁蝶

學天邪宋詞杏靨天邪亦皆讀如歪又孿亦作嗚
三國志魏武帝紀註引曹瞞傳云乃陽敗面喝口
則又從孿省也

齊素齋潔也 桐柏廟碑齊絜沈祭隸釋云字書無
齊字以文義推之當爲齋戒之齋按說文齋從示
齊省聲此不省齊而移示于旁耳

裴回徘徊徘徊也 說文本作裴回云衣寬貌今人
皆用徘徊爲行佇傍徨之意又有作徘徊者平都
相蔣君碑循墓徘徊張公神碑戴鵠巢兮乳徘徊
干祿字書徘徊優字徘徊字前人皆通用無別

集韻徘徊與徘徊同

迴祿回祿也 見石壁寺鐵彌勒頌

雷壘也 韓勅碑雷洗觴觚隸釋云以雷爲壘

確嵬崔嵬也 文選嵇康琴賦確嵬岑崑西狹頌刻

名確嵬集韻云崔別作確

裋裳縗裳也 蔡湛碑斷制裋裳集韻縗或作裋左

傳裏三十一年比及葬三易衰釋文云衰又作縗亦作

裋同

闔門開門也 漢書兒寬傳發祉闔門匈奴傳今欲
與漢闔大關師古曰闔讀與開同韓勅後碑大帝

闔門孔耽神祠碑特闔郭臧皆以闔爲開

懷哉哀哉也 柳敏碑嗚呼懷哉哀字從心作懷按

漢碑如此者甚多當是古人通用之字

備補賠補也 揚用脩曰備音賠義同昔高歡立法

盜私家十備五官物十備三後周詔盜官物雖經

赦免徵備如法備補償也俗用賠

根核根菱也 漢書五行志孕毓根核師古曰毓字

與育同核亦菱字也

財成裁成也才之裁之也 易泰卦后以財成天地

之道釋文財荀作裁爾雅釋言䟽財裁音義同漢

書張安世傳唯天子財哀以全老臣之命師古曰

財與裁同言裁奪哀憐之也史記酷吏張湯傳上

財察漢書張湯傳作裁察史記魏其侯傳輒令財

取爲用蘇林曰令自裁度取爲用也皆以財爲裁

戰國策惟王才之又以才爲裁皆假借也

錢材錢財也資財資材也 漢史晨後碑還所斂民

錢材字原云義作財漢書鼂錯傳今以陛下神明

德厚資財不下五帝師古曰資質也謂天子之材

質二字互異如此又孟子有達財者亦以財爲材

二字古蓋通用無別也

裁足財足纔足也 郭旻碑雖立碑頌裁足載字字
原云與纔同漢書高惠高后文功臣表裁什二三
師古曰裁與纔同又史記孝文本紀太僕見馬遺
財足漢書杜欽傳廼爲小冠高廣財二寸楊雄傳
羽獵賦序財足以奉郊廟孫叔敖碑陰各遺一子
財八九歲財皆同纔又晉書謝混傳才小富貴便
豫人家事才亦與纔同

往徠往來也 唐公房碑休謁往徠爾雅釋言格懷
徠也釋文云徠今作來韻會云徠徠山名詩魯頌
徂徠之松但作徂來漢書武帝紀氏羗徠服師古

曰徠古往來之字也又本紀云孔子對定公以徠
遠註家謂即孔子對葉公近悅遠來之語亦以徠
爲來也

三能三台也 史記天官書魁下六星兩兩相比者
名曰三能蘇林曰音三台蓋能有台音也漢書郊
祀志有星字于三能師古曰能讀曰台

陪鯁韞韞也 文選潘岳射雉賦敷藻翰之陪
鯁即韞韞也說文本無二字廣韻作韞韞又有作
韞韞者音義亦同

咳嬰孩嬰也 史記扁鵲傳不能若是而欲生之曾

不可以告咳嬰之兒終日夏承碑咳孤憤泣說文
云咳古文從子作孩是孩咳本屬一字後人始分
咳爲笑貌孩爲嬰孩也

煙祀禋祀也 史晨碑以共煙祀煙即禋字按周禮
大宗伯以禋祀昊天上帝鄭氏註云禋之言煙周
人尚臭煙氣之臭聞者也以煙爲禋有所自來又
魏受禋表用尚書禋于六宗改作烟烟即煙之重
文亦以烟爲禋也

壹壺烟媪經緼壹緼氤氳緼也 易繫辭天地緼
緼萬物化醇說文引易作壹壹乃緼緼之本字也

壹讀平聲則如緼矣班固東都賦降烟媪調元氣
魏受禋表和氣烟媪又緼緼之變體也抱朴子用
經緼朱龜碑作壹緼上同說文下同今易廣韻氤
氳與緼緼義微別然皆同用

窺輒親巡也 秦泰山碑窺輒遠黎史記作親巡廣
川書跋以輒字音鄰非也輒即巡之異文耳依徐
敦立音親巡爲是繹山碑亦同

詘信屈伸也 漢書王吉傳休則俛仰詘信以利形
又王褒傳何必偃仰詘信若彭祖即屈伸也

焚冒勃蘇申包胥也 見戰國策焚乃申音冒勃乃

包音蘇乃昏音此唇齒輕重語音疾徐之異故字雖有多寡實一人也

麒麟麒麟也 說文以麒麟爲仁獸而謂麟爲大牝鹿今經典相承皆用麒麟字戰國策多作騏驎韓昌黎詩被髮騎騏驎亦麒麟之變體也

萌黎民黎也良萌良民也兆蒙兆民也 後漢書宦者傳剝割萌黎管子揆度篇其人同力而宮室美者良萌也萌與氓聲近氓與民形近故轉相借用漢書禮樂志郊祀歌兆蒙祉福即兆氓也蒙萌音亦相近故又借用蒙

東从東从東鄰也 虞書益稷臣哉鄰哉古文尚書

作臣哉从哉漢書班固敘傳幽通賦東从虐而殲仁兮應劭曰東从紂也師古曰从古鄰字也賦又云亦从德而助信劉德亦云从古鄰字孫根碑至于東从大虐戕仁衡立碑宜享難老彭祖爲口又以口爲从蓋隸書從厶之字或書作口故从亦作

口 說文 音喧

顙天旻天也 張壽碑顙天不忤集韻旻通作顙忤即弔字

汶山岷山也 書禹貢岷嶓旣藝岷山之陽岷山導

江史記夏本紀引此皆作汶輿地廣記汶山在茂
州汶山縣西北俗謂之鐵豹嶺禹之導江發跡于
此王右軍與周益州書要欲一遊汶嶺峨眉韻會
云岷通作汶

俊俊俊恂恂也 史記李將軍傳贊俊俊如鄙人
漢書李廣傳贊作恂恂讀書通云俊與恂同又祝
穆碑云鄉黨俊俊今論語作恂恂又劉修碑云鄉
黨遜遜如也蓋當時書多口授四方語音不同故
各以其聲之相近而意之可會者傳之無定本也
天論天倫也 禮記王制凡制五刑必即天論釋文

音倫理也當是借論爲倫常字也

經論經綸也

易屯卦君子以經綸釋文作經論論

音倫鄭如字謂論撰書禮樂施政事黃頴云經論
匡濟也本亦作綸

逡遁逡循逡巡也

鄭固碑逡遁退讓集古錄云遁

當作循隸釋云此用史記逡巡遁逃語讀如本字
金石文字記曰逡遁逡巡之異文也管子戒篇桓
公蹇然逡遁漢書平當傳贊逡遁有恥班固敘傳
逡遁致仕周禮司士註王揖之皆逡遁既復位儀
禮士昏禮大射禮公食大夫禮註辟逡遁鄉射禮

註少退少逡遁也聘禮註辟位逡遁又三退三逡
遁也又辟位逡遁又辟於其東面位逡遁也又退
爲大夫降逡遁士喪禮註辟逡遁辟位也特牲饋
食禮註辟位逡遁禮記玉藻註俛逡遁而退著屨
也皆有逡遁字則隸釋以爲讀如本字者非也又
按晏子春秋逡遁對曰漢書萬章傳逡遁甚懼外
戚傳逡遁固讓遁又作循爾雅釋詁註循亦巡也
集古以爲當作循者是也遁與循同說文從彳之
字亦或從彳如往爲逡後爲逡復爲退之類是也
從彳之字亦或從彳如退爲徂延爲征返爲復之

類是也又按晏子春秋又有巡遁而對管子小問
篇又有公遵遁繆然

二書皆本書自異

莊子至樂篇躡循

勿爭賈誼過秦論遁巡而不敢進靈樞經黃帝避
席遵循而却亢倉子荆君北面遵循稽首後漢書
楊倫傳遜遁不行凡諸變體其義則一蓋古人不
惟借聲見形義近者時牽率書之故既借遁作巡
又借遁作逡如栖遲字有時并以遲代栖也

叡齊彗齊徇齊也 史記五帝本紀黃帝幼而徇齊
註駟案徇疾齊速也家語五帝德篇作叡齊大戴
禮五帝德篇作彗齊皆與徇齊同

畢漆畢臻也并臻并臻也 漢書王褒傳萬祥畢漆
王莽傳聖瑞畢漆師古曰漆與臻同又莽傳百蠻
并臻揚雄甘泉賦是時未臻夫甘泉也師古曰臻
即臻字也

汶飾文飾也 柳敏碑汶飾不雕以汶爲文按說文
有彡字從彡從文其義同文疑碑用彡飾字而移
彡于左也

耕芸耕耘也 漢書王莽傳終年耕芸師古曰芸字
與耘同又見第三卷

紛云汾沔紛員鬲紛紛紜也 漢書司馬相如

難蜀父老書威武紛云禮樂志郊祀歌紛云六幕
浮大海又赤雁集六紛員揚雄長楊賦汾沔沸渭
皆紛紜也說文無紜字趙凡夫說文長箋謂據說
文當作鬲鬲說文鬲字註云物數紛鬲亂也徐氏
曰即今紛紜字

風別分別也 周禮秋官士師註辯讀爲風別之別
下文傳別註亦同風別即分別蓋古人讀風有分
音因書分遂用風字今山西及旌德人皆讀風如
分蓋古有此音升菴云風古孚金切詩騷韻可據
典賁典墳也 張納碑綜典賁王政碑 研典賁隸

續云以貴為墳按左傳億公四年公祭之地地墳公穀
竝作賁賁墳蓋通用

策薰策勲也 夏承碑策薰著于王室隸釋云以薰
為勲

分分紛紛也 荀子儒效篇分分乎其有終始也淮
南子繆稱訓禍之生也分分註猶紛紛

塵勤也 漢書文帝紀今塵身從事晉灼曰塵古勤
字揚雄長揚賦其塵至矣師古註同其字上從广
今俗本作厂誤

銀沂整圻垠也 荀子成相篇守其銀註守其分限

也銀與垠通漢書班固答賓戲張良受書于邳沂
註沂涯也亦與垠通淮南子倣真訓蘆苻之厚通
于無整又曰四達無竟通于無圻亦皆與垠同

番昌蕃昌也 白石神君碑永永番昌隸釋云以番
為蕃按書洪範庶草蕃蕪古文尚書作番五經文
字云蕃經典相承隸省說文番上從采
此又省采作米

爰臂援臂也 漢書李廣傳為人長爰臂如淳曰臂
如猿臂通肩也六書正譌云爰古借為爰猴字
蕃屏藩屏也輜邦藩邦也 左傳昭九年以蕃屏周詩
大雅崧高四國于蕃書微子之命以蕃王室皆以

蕃爲藩高彪碑命世作蕃亦同又張壽碑將授蕃
邦輜亦與藩同

宛延宛延也 漢書揚雄甘泉賦颺翠氣之宛延即
宛延也

後緄後昆也 綏民校尉熊君碑以示後緄隸釋云
以緄爲昆集韻緄又公渾切音昆義同

子姓子孫也 禮記玉藻編冠玄武子姓之冠也楚
語率其子姓從其時享越語凡我父兄昆弟及國
子姓有助寡人謀而退吳者淮南子道應訓子之
年長矣子姓有可以使求馬者乎漢書田蚡傳跪

起如子姓皆謂子孫詩振振公姓註即公孫蓋古
讀姓如生白虎通姓名篇姓生也人所稟天氣所
以生者也左傳叔孫穆子見庚宗婦人問其姓註
問其所生子也女生曰姓本音同生故借姓作孫
韻書分鼻音讀生撮唇讀孫去聲讀姓皆後人分
之今人仍分爲便但不可不知其所以可通之故
若執後世字書之說以論古人音義則非

土豚土墩也 三國志魏蔣濟傳豫作土豚過斷湖
水土豚土墩也按豚墩音近或相假借一說今河
工聚土河濱以備用者工上人呼爲土牛土豚即

如云土牛也非以豚代墩字未知是否

蒸肫蒸豚也。晉書王濟傳蒸肫甚美按廣韻豚或作狔莊子德克符適見狔子食于其死母者晉書謝混傳每得一狔以為珍膳狔既同豚狔亦近肫故因而假借用之

渾沌鰕鮑也。程大昌言鰕鮑出于渾氏屯氏予謂乃渾屯之轉聲也食物志云蘇家鰕鮑可以淪茗言其清也近時又名鶻突釋裨云鶻者渾之入突者瞰之入鰕鮑一讀去聲

混淪昆侖崑崙也。說文崑崙山名周禮註混淪即

崑崙改從水漢書禮樂志郊祀歌逝昆侖揚雄長揚賦票昆侖張休崕涖銘宜乎昆侖皆不加山其義并同

乾☵乾坤也。易坤卦釋文云坤本亦作☷今字也六經正誤云☷字三畫作六段象小成坤卦☷古坤字陸氏以為今字誤矣漢隸凡坤字皆作☷凝寒凝寒也。呂氏春秋五月紀大樂篇萌芽始震凝寒以形即凝寒也

涪歎芮漢涪漢涪灘也。爾雅歲在申曰涪灘涪湯昆切韓勅碑作涪歎楊升菴引史記作芮漢又作涪漢

奸干也 史記齊世家以漁釣奸周西伯莊子天運篇以奸者七十二君漢書劉向傳故狼狽數奸死
亡之誅奸竝同干求也

壇場壇場也 史記文帝本紀其廣增諸祀壇場珪幣壇即壇字按周書金縢爲三壇同壇一語之中壇壇并見則二字音義各別可知然集韻壇亦音他干切壇亦音上演切則二字音通故古亦通用今汲古閣史記文紀業已改作壇場矣

干侯豨侯也 周禮夏官射人三耦射豨侯儀禮大射禮干五十註干讀爲豨校官碑干侯用張

干侯即豨侯省文也

遮蘭遮欄也 漢書王莽傳秦置奴婢之市與牛馬同蘭師古曰蘭謂遮蘭之若牛馬蘭圈也

纍堉纍丸也 列子黃帝篇五六月纍堉二而不墜註堉音丸司馬云謂累丸于竿頭也考工記冶氏爲殺矢重三堉蓋以丸之重輕爲權衡也淮南子時則訓圓而不堉亦即丸字

萑蘭汎蘭丸蘭汎瀾也 後漢書馮衍傳淚汎瀾而雨集文選陸機弔魏武文涕垂睫而汎瀾言流淚縱橫也漢書息夫躬絕命辭涕泣流兮萑蘭註臣

瓚曰涕泣闌干也。藿與汎古今字同。侯成碑作汎。蘭揚子太玄密首陽氣親天萬物。丸蘭皆汎。蘭之變也。

顛顛專專搏搏博博團團也。漢書賈捐之棄珠崖議。顛顛獨居一海之中。註一曰圍貌也。當與團通。楚辭宋玉九辨計專專之不可化。今周禮地官大司徒其民專而長。註專團也。徒丸反。一作搏。考工記梓人小首而長。搏身而鴻。註搏徒丸反。圓也。九辨又云乘精氣之搏搏。今謂團結也。詩檜風勞心博博。今傳言憂思團結不解。亦與團同。

驩樂歡樂也。驩心歡心也。孔耽碑驩樂壽考。李翊碑得殊俗。驩心集韻云歡通作驩。荀子大畧篇夫婦不得不驩。註驩與歡同。

鴈。鴈。鴈。謹頭。驩也。尚書放驩。鴈于崇山。古文尚書作鴈。鴈。神異經引書作鴈。鴈。廣韻作鴈。韓退之詩關弓射鴈。鴈。焦弱侯引作鴈。及漢鄭季宣碑有云虞放鴈。下一字雖殘缺。詳其義。蓋指驩也。其字正從鳥。則作鴈。與鴈者皆誤書也。管子侈靡篇鴈然若謫之靜。正用鴈為歡字。山海經有謹頭。國註謹。堯堯臣。堯通作頭。按史記十二諸侯年表。

宋景公頭曼漢書古今人表作𦉑𦉑頭聲相似也

般礪旁薄槃礪也 莊子田子方公使人視之則解衣般礪羸註般字又作槃般礪謂其坐也又槃礪一作盤薄一作旁薄太玄中首昆侖天之氣旁薄地之形漢書司馬相如上林賦珉玉旁唐郭璞註旁唐言盤礪晉書五行志洛陽宮西宜秋里石生地中始高三尺如香鑪形後如偃人槃薄不可掘義皆相通

泮桓槃桓般桓磐桓畔桓盤桓也 管子小問篇桓

公問今寡人乘馬虎望見寡人不敢行何也對曰意者君乘駁馬而泮桓迎日而馳乎駁食虎豹故虎疑焉註泮古盤字易屯卦盤桓釋文亦作槃桓郭究碑槃桓知幾按說文槃籀文作盤盤槃一字也文選傅毅舞賦般桓不發張納碑股即般字桓弗就爾雅釋言般還也釋文云般一音蒲安反周易云般桓是也張表碑畔桓利貞集古錄云畔桓疑是盤桓漢時文字簡少假借爾侯成碑以禮脩即磐字桓易屯卦盤桓釋文又作磐桓

盤石磐石也 漢書文帝紀所謂盤石之宗也荀子

富國篇國安于盤石文選成公綏嘯賦坐盤石註
引聲類曰盤大石也今但用磐石字

般庚盤庚也 尚書盤庚釋文云本又作般周語石
經漢書揚雄傳皆作般庚

瑕般瑕癥也 郭旻碑加有瑕般隸續云般即癥字
漢書地理志平原郡有般縣如淳曰般音如面般
之般般與癥古蓋通用

小卞小弁也 漢書杜欽傳小卞之作可為寒心師
古曰卞音盤即詩小雅小弁之詩也按弁本弁冕
字音皮變切在詩則讀如盤是一字而二音也卞

即弁字之隸體本非二字說文弁作𠂔下從𠂔音

漢人隸書從𠂔之字多變作𠂔如與共兵故書𠂔

作𠂔見漢孔而隸體欹側書法轉變正書遂成卞

字如下字上著一點學者不知考究原委妄從卞

字生義遂有如六書故六書統同文備考等書之

穿鑿杜撰者皆緣不知篆隸相嬗之由也弁本去

聲而小弁讀平此所謂三聲字即六書中之轉注

也漢人去古未遠知弁卞不過字形微易原無分

別故作小弁可作小卞亦可今人但知弁有平音

卞與弁異動疑古人好用奇字不知正坐後人不

甚識字耳

槃散嬰跼跼蹠蹠也。史記平原君傳有楚者槃散行汲註與蹠蹠同。漢書司馬相如上林賦嬰跼勃宰亦同。六臣本作便跼嬰脣莊子大宗師跼蹠而鑿于井亦蹠蹠字而人讀作輕聲如蹠先之音為稍異耳。要可通用龍龕手鑑又作蹠蹠。

恫矜痾瘵也。後漢書和帝紀朕寤寐恫矜思研憂釁註矜音古頑反按經史鰥矜二字通用無別琅邪代醉編云鰥寡之鰥禮記作矜哀矜之矜前漢書于定國傳作鰥二字互用爾雅釋詁鰥病也鄭

樵註鰥即瘵也通作矜。以瘵亦借用矜

關弓貫弓彎弓也。孟子越人關弓而射之關與彎通史記伍子胥傳伍胥貫弓執矢嚮使者註烏還反貫亦通作彎。

銅鍍銅環也。漢書成帝孝成趙皇后傳張公子倉琅根宮門銅鍍也。師古曰鍍讀與環同。

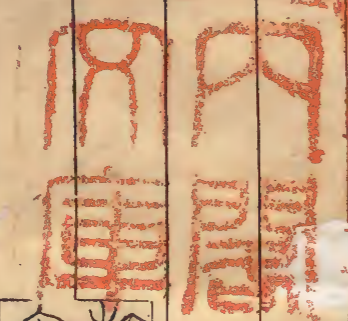
斑敘斑爵班敘班爵也。張壽碑登班敘楊著碑頡甫斑爵皆以斑為班。

般師班師也。漢書趙克國傳而明主般師罷兵註鄧展曰般音班班還也爾雅釋言般還也般既有

班音又有還義故與班師同用

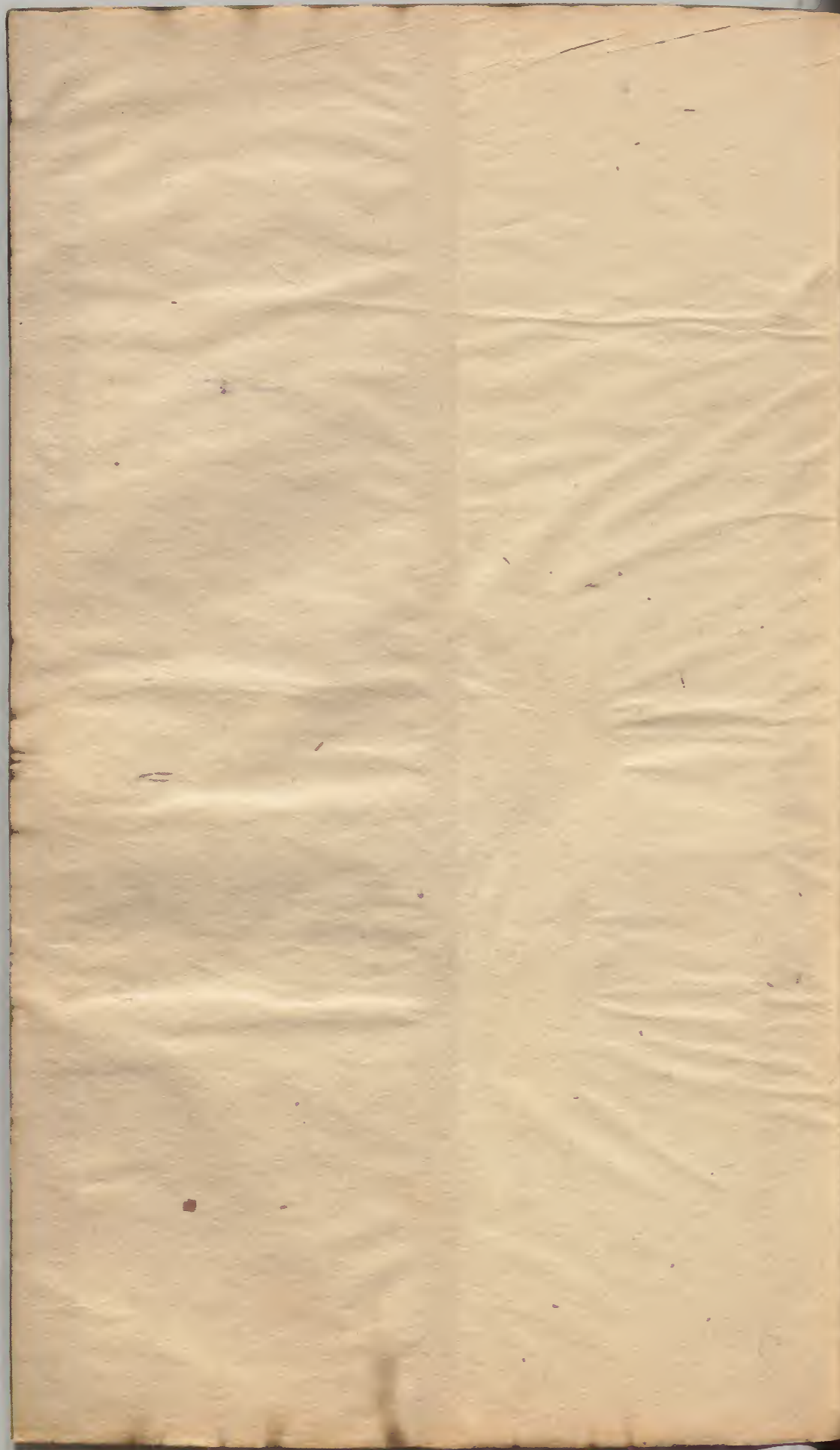
斑連斑隣斑爛也 武梁祠堂畫象碑老萊子事親
至孝衣服斑連隸釋云以斑連為斑爛按淮南子
天文訓至于連石是謂下春高誘註連音爛江鄰
幾雜誌同州民謂連雨為爛雨毛晃增韻云楚辭
青黃雜揉文章爛兮韓詩華燭光爛爛茲讀平聲
說文瀾或從連作漣瀾從闌得聲而亦通作連則
連瀾古音相通可知故以斑連為斑爛也又晉書
皇甫士安傳忘青紫之斑隣斑隣亦斑瀾之變也
心閑心閒也清閑清閒也 文選孫綽遊天台山賦

遊覽既周體靜心閑 今本文選亦刻作閒白石神君碑華殿
清閑義皆作閒詩魏風桑者閑閑兮釋文作閒云
本亦作閑閒閑二字古蓋通用吳棫韻補引潘岳
閑居賦清穆敞閑今本亦刻作閒



鄭陸氏經堂

大清



別

