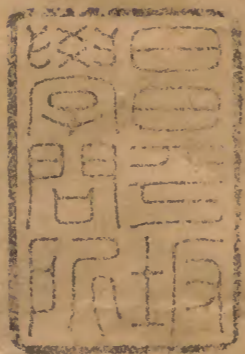


浙江通志  
九十二

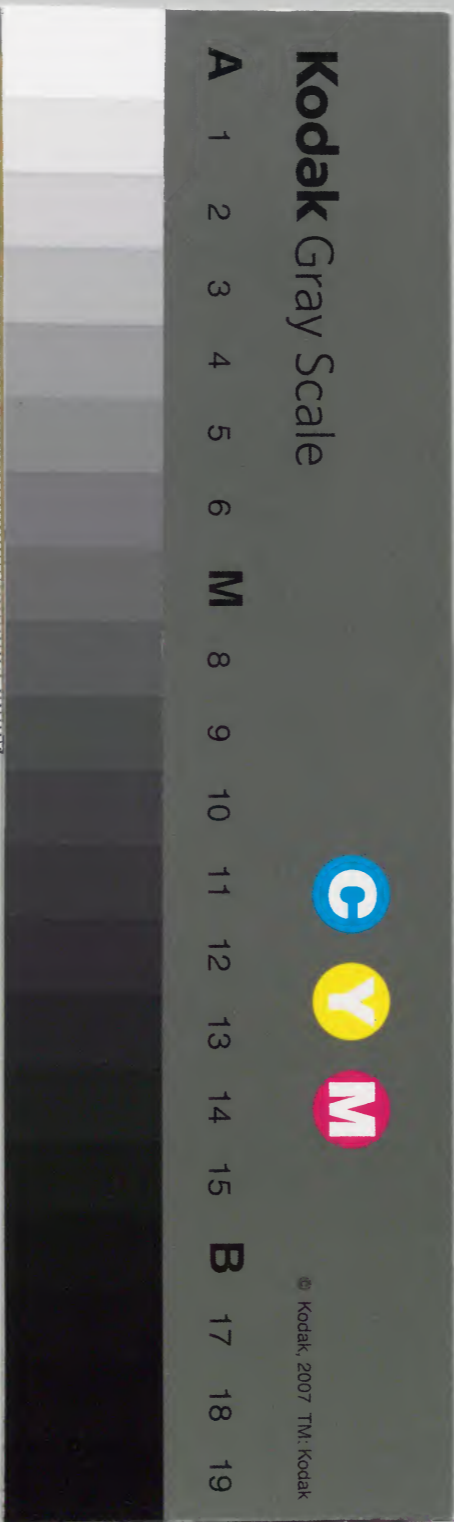
九十二

漢書門類			
二三五二號	九〇函	一四架	一三〇冊



內閣文庫			
二三五二號	九〇函	一四架	一三〇冊

內閣文庫	
番號	漢 2352
冊數	120 ( 7 )
函號	292 48



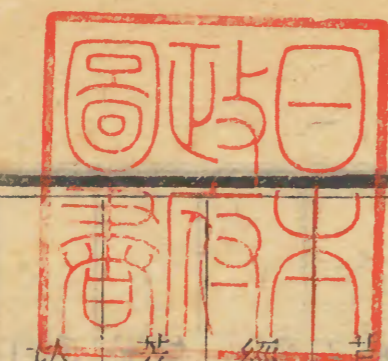




勅修浙江通志卷之九

山川

淺草文庫



金自九土既敷而高山大川以奠周秦而上吳越介在荒服然會稽雄鎮於南具區匯流於北皆為禹轍所經其間千巖萬壑競秀爭流乾坤奇偉清淑之氣薈萃於斯於以降賢哲出雲雨表畛域阜財用凡殽列於浙水東西者可按籍而稽焉志山川

杭州府 錢塘仁和二縣附郭

吳山 名勝志在府城內之南春秋時為吳南界以別於越故曰吳山或曰以伍子胥訛伍為吳故郡志又



稱胥山凡城南隅諸山蔓衍相屬總曰吳山

西湖游覽志奇

粵危峰澄湖靚壑江介海門回環拱固扶輿淑麗之氣鍾焉是以邑居叢集殆十餘萬家聲甲寰宇恢然

一大都會也陳允平吳山雪霽詩九天宮闕春風滿陸地樓臺夜月寒鐵笛一聲吹雁落片雲不到玉關

干楊載同平章夔夔子山吳山晚眺詩山椒翬構四垂寬上相旌旗會覽觀旁近江湖天廣大上連星斗

地清寒龍宮永鎖函書闕鳳嶺重嗟苑樹殘此際獨無雲蔽日正宜翹首望長安朱彝尊吳山望浙江詩

一峰高出萬松寒磴道虛疑十八盤近海魚龍吹宿霧中天日月轉浮瀾風帆岸壓明珠舶仙樹花濃白

石壇舊是錦衣行樂地江山真作霸圖看

金地山 咸淳臨安志在城隍廟南

寶月山 成化杭州府志在布政司對巷東接吳山與

蛾眉山並列

石佛山 西湖游覽志西聯寶山南面瑞石舊有大乘

雲石佛寺宋大中祥符間改名積善海會寺

寶蓮山 方輿勝覽在吳山之北

寶山 萬歷杭州府志在吳山之西南東接石佛山

同秦仲二子雨中游寶山詩平明已報百吏散半日來陪二子閑立鶴低昂烟雨裏行人出沒樹林間

七寶山 西湖游覽志在白馬廟巷之西三茅觀在其

東北

瑞石山 萬歷杭州府志在寶山南上有紫陽菴中有

瑞石泉橐駝峰此山秀石玲瓏巖竇窳湖山奧區

罕與倫比

薩天錫游吳山駝峰紫陽洞詩天風吹我登駝峰大山小山石玲瓏赤霞日射紫瑪



瑤白露夜滴青芙蓉飄飄雲氣穿石屋石上涼  
風吹紫竹挂冠何日賦歸來煮石篝燈洞中宿

蛾眉山 成化杭州府志在布政司南東接吳山其側

有八眼井

淺山 成化杭州府志在蛾眉山前其側有漾沙坑

竹園山 成化杭州府志在吳山西相接一脉獨趨而

北隱隱隆起陰陽家謂為府治之主山宋臨安尹趙

與憲建閣其上扁曰竹山

清平山 成化杭州府志在吳山南鳳山門之北

雲居山 舊浙江通志在城西南上有雲居寺面聖湖

接楓嶺頗稱佳境

虎林山 一名武林山 名勝志在武林門內一里而近高可

三丈舊名祖山 楊正質虎林山記錢氏有國時山在城外異虎出焉故名虎林音訛為武

葉紹翁四朝聞見錄謂虎林即靈隱山因避唐諱改為武林者非漢志明載武林山為武林水所出安有

避唐諱之說虎林武林原

紫坊嶺 萬歷杭州府志在豐寧坊漾沙坑側平為民

居不存

駱駝嶺 萬歷杭州府志在馨如坊三茅觀之麓

鐵冶嶺 萬歷杭州府志在豐寧坊七寶山之西

青衣洞 成化杭州府志在吳山重陽庵後故老相傳

昔人至洞口有青衣童子問之不應良久入洞逐之



不見但聞風雨之聲毛髮悚慄而出有青衣泉西湖游覽

志泉淅淅出石鏤清鑿毛髮山頂巨石墜下有石承之若餌釘然前有石門上橫石梁壁間皆細字水波文宋慶元間韓侂胄賜第寶蓮山下建閣古堂砌瑪瑙石為池引泉注之名閱古泉

紫陽洞 成化杭州府志在橐駝峰之側前有紫陽菴

張寧游紫陽洞詩石級清懸絕薜蘿洞門深敞野人過霜林葉盡羣峰出風岫烟烟開夕照多誰躡白雲尋鶴蛻自摩蒼壁寫樵歌登臨日少歸期促白髮青山奈老何

湧金池 萬歷杭州府志在今湧金門內吳越錢氏時

守將曹杲引西湖水為池吳越王元瓘刻石識其旁 楊蟠湧金池詩湧金春色晚吹落碧桃花一片何人得流經十萬家

白龜池 嘉靖仁和縣志在錢塘門裏舊錢塘治側此

水不堪汲飲止資洗濯

仁和倉池 成化杭州府志在倉之南相傳仁和倉舊

為縣基乃吳公子慶忌故居古有此池

白洋池 成化杭州府志在梅家橋東周三里宋淳祐

丁未夏旱湖水涸人爭汲此水至有以舟載賣如湖水者一方賴之

謹按白洋池一名南湖宋時張鑑功甫構園亭其上號曰桂隱後捨為廣壽慧雲寺俗呼張家寺寺碑有鑑捨宅發願文云秀踞南湖之上幽當北郭之隣是也

大河 成化杭州府志舊為鹽橋運河南自錦雲橋而

北至通江橋與保安水門橋之河合又北過新定橋



稍西與鍾公橋小河合又北至梅家橋合西河小河  
出武林水門又西一派葛家橋由天水院橋出武林  
水門

小河 杭州府志舊爲市河東自鍾公橋西轉北由灌  
肺橋直至仁和倉橋之北轉東與梅家橋合出武林  
水門又一派自觀橋而西合清湖河北出武林水門

西河 成化杭州府志舊爲清湖河西南自府前宣化  
橋東至戒子橋開兒頭轉北至轉運橋與湧金門河  
合流東與西斷河合北合曲阜橋河至結縛橋東由  
衆安橋與小河合出武林水門又一派白八字橋西  
清湖橋下分派西行轉北至紀家橋車橋達便橋出

武林水門

東運河 成化杭州府志舊爲菜市橋自東斷河頭至

章家橋北抵壩子橋出艮山水門與城外河合舊在城外

今在  
城內

吳山井 咸淳臨安志在吳山北錢氏時韶國師始開

此井品其水味爲錢塘第一淳祐丁未大旱城中諸  
水皆涸獨此井日下萬縷如常都人神之趙安撫與  
憲奏立祠以旌異之又爲亭覆井上成化杭州府志  
洪武七年浙江

參政立石表刻吳山第一泉五字紀宋遺事於石表  
之陰復建亭井上屢燬里人隨復以惠利在人深也



相國井 萬歷杭州府志在甘泉坊側今井亭橋者是也井上覆亭因以名橋

西井 萬歷杭州府志在舊安國羅漢寺今鄴侯李泌祠前者是也水口今為城基以井在相國寺西故名

方井 萬歷杭州府志俗呼四眼井舊富藏庫西水口在舊玉蓮堂北

金牛井 萬歷杭州府志即金牛池久廢  
小方井 萬歷杭州府志俗呼六眼井在錢塘門內水口在菩提寺前今為城基

謹按以上六井唐刺史李泌所鑿白龜池亦其一也

錢塘縣 城外山川

巨石山 萬歷杭州府志在西湖北磊砢嶢岈負郭挺立高六十三丈周一十三里上有石甕山巍然如甕

浮圖七層高出雲表曰保叔塔以僧保所建也杭州府志一名寶石山山之勝曰石屏風獅子峰屯霞石

下為寶稷山山下有乳泉佛足泉絕頂為寶峰  
霍山 成化杭州府志在寶石山北於湖北諸山最小

山形多骨石笋鱗起瀕湖諸山至此為斷壤矣  
孤山 咸淳臨安志在湖中稍西一嶼聳立旁無聯附

為湖山勝絕處  
林逋孤山寫望詩水墨屏風狀總非作詩除是謝元暉溪橋裊裊穿黃落



樵斧丁丁斫翠微返照未沉僧獨往長烟如淡鳥橫  
飛南峰有客鋤園罷閒倚籬間忘却歸張雨孤山晚  
步詩瑪瑙坡前立荒陂接葑田試從樵子徑往覓僕  
夫泉泉草寒猶短羣峰晚更妍誰歟結真隱共老太  
年平

石佛山 萬歷杭州府志 卽秦始皇纜船石 咸淳臨安

志相傳始皇東遊艤舟於此俗呼西石頭北關僧思  
淨刻大石佛因名舊傳西湖本通海東至沙河塘向  
南一岍皆大江也故始皇纜舟於此

仙姑山 咸淳臨安志 在東山街 西湖游覽志 仙姑山

古蕩西溪靈隱山脈至此少  
斷若伏而連其旁有桃花街

集慶山 萬歷杭州府志 在仙姑之西南山前折而南

曰飛來峰曰上中下三竺三面阻山中路直闢若函  
谷然長松夾道唐刺史袁仁敬守杭植松以達靈竺

凡九里

武林山 卽靈隱山 漢書地理志 錢塘西部都尉治武林山

武林水所出東入海行八百三十里 晏公類要 十三

林山泉錢源出焉 太平寰宇記 靈隱山在縣西十五里許由

葛洪皆隱此山 萬歷杭州府志 亦曰靈苑曰仙居曰

武林俗稱西山其山起歛出睦跨富春控餘杭蜿蜒  
數百里結局於錢塘如引兩臂其南澗之源出自白  
雲峰北澗之源出自西溪峰東注經合澗橋又東二



里過行春橋出靈隱浦入西湖謂之錢源

雲麓漫鈔靈隱寺東

西澆二水東曰龍溪橫過寺前冷泉亭在其上西曰

錢源二水合出橫坑橋方干登靈隱寺後峰詩絕頂

無煩暑登臨三伏中深蘿難透日喬木更含風山疊

雲霞際川傾世界東那知前夕興不與古人同葛天

民西湖泛舟入靈隱山詩晴嵐漠漠水溶溶落葉遮

船翠蓋重秋色盡為漁者占山光多向道人濃雲連

合抱前村樹欄繞飛來小朶峰送罷夕陽迎素月樓臺高下自鳴鐘

栗山太平寰宇記在縣西十七里山下有石杵闕二

丈長一丈四尺吳大帝刻為黃武二年歲在戊午八

月三日十二字微茫尚存太平御覽吳地記云一名

新石頭山上有城下有飛泉咸化杭州府志山高六

南屏山咸淳臨安志在興教寺後怪石聳秀中穿一

洞上有石壁若屏障然刻司馬溫公所書家人卦

記禮樂不可斯須去身中庸道不遠人各一章

兩湖舊事及西湖百咏集皆謂在淨慈寺右興教寺之後

其山正對蘇隄與俗傳甚戾心甚疑之已丑春客謂

淨慈有支院請游焉直抵山麓石壁離立試一登眺

則司馬溫公隸書家人卦米元章大書琴臺皆在焉

乃知其地即興教遺址山乃南屏也識之以祛羣疑

僧祖銘南屏雨中詩五月雨聲連六月南屏雲氣擁

柴屏林巒有穴山精出巖谷無人石燕飛詩句偶從

行處得家鄉多在夢中歸曉來杖策湖頭去春水溶

溶沒釣磯王守仁春日南屏山詩溪風漠漠南屏路

功參新工通志 卷之九 山川

八



花家山

咸淳臨安志在大麥嶺後一名蛇山

仇遠蛇山詩閒

尋石澗到雲扉樹影生涼怯葶衣靜碧軒窗聊寄傲軟紅塵土竟忘歸滿傾竹葉春霞滑輕摘蕉花曉露稀禪意法乘俱莫問且談舊事共依依

丁家山

錢塘縣志瀕湖水影山光上下相接

赤山

名勝志在太子灣西厥土赤埴故名

玉岑山

杭州府志在石屋嶺左夢梁錄一峰聳出眾

山繚繞古木列垂森翠難描

徐集孫玉岑詩一抹斜陽掛淺林細聽山鳥說

春心千年古寺多奇迹讀了豐碑看玉岑

雞籠山

咸淳臨安志在龍井風篁嶺側高而圓若雞籠然

籠然

靈石山

咸淳臨安志一名積慶山在西山放馬場側

山石嘗見光怪故名

郭祥正靈石山詩靈石山前路山深寺更深不知明月去空惜

白雲沉

大慈山

名勝志在縣西南十里有虎跑泉

龍山

成化杭州府志在城南十里一名臥龍山

包家山

咸淳臨安志在城南

秦望山

晏公類要在縣南秦始皇東遊登此山欲度

會稽

咸淳臨安志在縣南一十二里高一百六十五丈周回百步後唐同光中錢氏於秦望建上清宮

有巨石二十餘株自然成行名金洞門有羅剎石在山之東南橫截江濤商船海舶經此多為風浪掀覆因呼為羅剎五代開平中為潮汐漲沒薛據登秦望山詩南登秦望山極目大海空朝陽半蕩漾晃若天



水紅溪壑爭噴薄江湖遞交通而多漁商客不悟歲  
月窮振縉迎早潮弭棹候長風余本萍泛者乘流任  
西東茫茫天際帆樓泊何時  
同將尋會稽跡從此訪任公

五雲山

萬歷杭州府志在縣治西南二十里高千丈

周回十五里山半有伏虎亭梯以石城以便往來至

巔平岡名月輪山江三折當其前有天井二大旱不

竭錢惟善登五雲山詩普覺遺衣久不傳五雲山色尚蒼然斷崖蘿薜三千丈喬木風霜四百年龍井

雨深泉獨厚漁村潮上月初圓寶坊金碧紅塵聚何似茲山更絕緣

定山

萬歷杭州府志一名獅子山在縣治東南四十

里水經注錢塘縣東有定已

疑作包

諸山皆西臨浙江

水流於兩山之間江水急迅兼濤水晝夜再來至三

月八月最高峨峨二丈有餘吳越春秋以為子胥文

種之神也上有可避濤處行者賴之云是海神婦家

太平寰宇記定山突出浙江數百丈郡國志云江濤至是輒抑過此便雷吼霆怒沈約定山早發詩夙齡

愛遠壑晚洩見奇山標峰彩虹外置嶺白雲間傾壁忽斜豎絕頂復孤圓歸海流漫漫出浦水濺濺野棠

開未落山櫻發欲然忘歸屬蘭杜懷祿寄芳荃眷言采三秀徘徊望九仙

浮山

方輿勝覽在縣東南四十里蘇子瞻奏狀云潮

水東來勢若雷霆而浮山峙於江中犬牙錯入以亂

潮水

廟山

成化杭州府志在縣西南去城十五里突出江

心潮勢至此方殺



秦亭山 萬歷杭州府志 在縣治西北二十里高百丈

周三里

謹接近人於青枝塢掘地得唐于府君墓志銘乃貞元中人其銘有云大墓高岡新亭之陽杭州志無新亭山而青枝塢正當秦亭之南則秦亭唐時固名新亭矣田汝成西湖志亦云秦亭俗又名蜻蜓蓋字以音訛非俗稱也 附此備攷

石壁山 龍駒山 法華山 成化杭州府志 並在欽

賢鄉東抵西堰橋西與羣山連接

鄭公尖山 萬歷杭州府志 在縣治西北三十五里高

四百丈周回五里本靈鷲支山為鄭姓者所得故名

龍門山 成化杭州府志 在西溪高峻上有龍池寺

荆山 杭州府志 在縣治西北四十五里高二百丈周

回五里

焦山 萬歷杭州府志 在縣治西南四十里高一千二

百丈周回二十里境中諸山惟茲最高

羅帶山 萬歷杭州府志 在縣治西南七十里主山高

百丈周回二十里左右羣峰迤邐環繞若羅帶然

觀山 萬歷杭州府志 在縣治西南四十五里高七十

丈周回六里

黃梅山 杭州府志 在縣治西南五十里高八百丈周

回十里



白巖山 萬歷杭州府志在縣治西南五十里高九百

二十丈周回十五里

瓜藤山 萬歷杭州府志在白巖東迤邐而來羣峰起

伏勢若瓜藤高四十五丈

西山 萬歷杭州府志在縣治西南六十里高七百丈

周回二十里

九里暗山 萬歷杭州府志在縣治西六十里高百丈

周回二十里

唐墓山 成化杭州府志在孝女南鄉高十五丈周八

里唐馮孝女墓在焉

黃杜山 了頭山 茆山 篠山 楊梅山 咸淳臨

安志在崇化鄉第七都衆山連接高一百五十丈周

三十五里

界石山 元和郡縣志在州西南四十九里

謹按唐沈仲昌狀江南詩云雷是樟亭浪苔為界石錢卽此山也今述其舊名莫定何處

大遮山 烏尖山 成化杭州府志並在縣西北孝女

北鄉高三百丈

西塢山 萬歷杭州府志在縣治西南六十里高二百

丈周回二十里

神山 萬歷杭州府志在縣治西南六十里高四百丈



周回四里

石和尚山 萬歷杭州府志在縣治西南六十五里高

六百丈周回十里山巔巨石如僧伽狀故名

方山 成化杭州府志在縣西北崇化鄉高三十丈

大雄山 萬歷杭州府志在縣治北五十里高千丈周

回八里有大雄寺白龍潭在焉

全山 萬歷杭州府志在縣北孝女鄉高千丈周回四

里

窑山 萬歷杭州府志在縣治北七十里形如覆掌窑

屋繞山西半里即餘杭界

萬松山 成化杭州府志在安溪北鄉與鳳泉山連有

石門嶺在山上過此即武康界故又名界山

烏石峰 萬歷杭州府志在瑪瑙山後下有石洞高二

丈即紫雲洞也

巾子峰 萬歷杭州府志在壽星石後形如巾幘

飛來峰 咸淳臨安志晉咸和元年西天僧慧理登茲

山歎曰此是中天竺國靈鷲山小嶺不知何年飛

來佛在世日多為仙靈所隱今此亦復爾邪因挂錫

造靈隱寺號其峰曰飛來

西湖游覽志界乎靈隱天竺兩山之間蓋支龍之秀

演者高不踰數十丈而怪石森立青蒼玉削衡從偃仰益玩益奇上多異木不假土壤根生石外矯若龍



蛇丹葩翠蕤蒙翳聯絡冬夏常青林景熙飛來峰詩  
 何年移竺國秀色發稜層清極不知夏虛中欲悟僧  
 樹幽嵐氣重泉落乳花凝猶憶烹茶處閑來話葛藤  
 史鑑飛來峰詩久圖山澤游苦為風雨款驚雷破重  
 陰及晨光已顯透迤入幽深厲揭渡清淺靈山傳飛  
 來合澗互回轉蘿垂手可捫松高蓋惟偃陽厓丹霞  
 凝陰洞蒼雪滿秀色如可攬絕巘竟誰棧衆竅因風  
 號羣芳遲春衍追念平生歡歷歷猶在眼匪無新相  
 知已少舊遊伴老僧久見招相攜集閒館解衣任盤  
 礴覽物適蕭散形忘慮則消情至心莫展寄言同懷  
 人對酒  
 歌勿緩

國朝康熙三十八年

聖祖仁皇帝南巡幸雲林寺

御書飛來峰三字勒石

御製再過鷺峰七言詩一首

恭紀首卷

卓筆峰

一名石筍峰

咸淳臨安志

在靈隱無垢院有石筍

形如卓筆

白猿峰

成化杭州府志

西僧慧理著白猿於此峰

靈鷲峰

成化杭州府志在下天竺寺後

稽留峰

杭州府志在下天竺寺西太平寰宇記許由

葛洪皆隱此山忘返因號稽留

名勝志稽留峰者相傳堯時許由隱居茲

山遂名許由峰訛為稽留水經注云昔有道士入此不返因以稽留為山號未嘗顛指許由也

月桂峰

成化杭州府志在下天竺寺前天聖中天降

靈實於此山狀如珠璣識者曰此月中桂子也

蓮花峰

成化杭州府志在下天竺寺西峰頂水經注



靈隱山有孤石可四十圍頂上開散狀似蓮花

北高峰 錢塘縣志在郡城西北十三里石磴數百級

曲折三十六灣羣山拱立雲光倒垂望長江如匹練

上有塔唐天寶間建咸淳中止存三級 郭祥正北高峰詩翠出諸

峰上湖邊正北看夜深雲霧散獨挂斗杓寒鄧林登北高峰詩捫蘿百折上嶙峋世界仙凡到此分小朵

岳蓮來異域孤撐天柱入層雲江湖俯看杯中瀉鐘磬迴從地底聞借問須彌在何處老僧畱客且論文

慧日峰 咸淳臨安志在淨慈寺後有慧日閣

雷峰 名勝志在淨慈寺前昔有雷就者居之故名穹

窿迴映亦名中峰 林逋中峰詩中峰一徑分盤折上幽雲夕照前村見秋濤隔岸聞長

松標古翠哀藥動微薰自愛蘇門嘯懷賢事不羣

南高峰 西湖游覽志在南北諸峰之界羊腸詰屈松

篁蔥蒨塔居峰頂晉天福間建宋崇寧乾道兩度崇

修元季燬舊七級今存五級 王世貞游南高峰詩從游指點南高峰躡屩攀

蘿典不賒畫裏餘杭人賣酒鏡中湖曲棹穿花千巖半出分秋雨一徑微明逗晚霞最是夜歸幽絕處疎

林燈火傍漁家

虎頭巖 咸淳臨安志在錢塘門外界於寶嚴定業二

寺後山巖石突出如虎頭故名吳越王納土後望氣

者云杭州西湖有虎頭山形勝命鑿之

青林巖 咸淳臨安志顧夷吾山川記曰靈隱山有青

林巖其上皆楮桂凌冬不凋故其林常青 郭祥正青林巖詩青



帝畱行跡巖前春不歸儘  
從霜與雪君看碧依依

理公巖 咸淳臨安志在天竺山靈鷲院之右陸羽記

云昔慧理宴息於下後有僧於巖上周回鑄小羅漢

佛菩薩像

玉女巖 咸淳臨安志在靈隱山南一石似人形兩髻

分明俗謂之女兒山

佛手巖 萬歷杭州府志在烟霞洞上奇石玲瓏下垂

其尤異者有石筍五支如手節下指故名其旁多宋

人畱題

落石巖 萬歷杭州府志在佛手巖右狀如星隕故名

其下兩石壁立夾持如含珠然

葛嶺 咸淳臨安志在西湖之西葛仙翁煉丹於此

棲霞嶺 萬歷杭州府志在葛嶺西嶺上桃開時爛燦

如霞有水一道名桃溪

石人嶺 咸淳臨安志在靈隱寺西極高峻有石人臥

路旁故名

黃泥嶺 萬歷杭州府志在行春橋水竹塢南

大小二麥嶺 舊浙江通志在西山界平南北二山之

間舊多種麥因名

駝巘嶺 咸淳臨安志在九里松之東乾道志作駝苑



嶺 西湖游覽志今俗稱桃源嶺

臙脂嶺 咸淳臨安志在九里松麴院路之西土色獨

紅因名

郎當嶺 咸淳臨安志在大青嶺之南

風篁嶺 咸淳臨安志路通龍井嶺最高峻修篁怪石

風韻蕭爽因名

朱彝尊風篁嶺詩斷崖橫一嶺穉竹何娟娟時有山禽拂新粉隨我前欲

尋崖下寺揮我風中絃

八蟠嶺 萬歷杭州府志在大麥嶺後

慈雲嶺

萬歷杭州府志在方家峪 郭祥正慈雲嶺詩峻極分南北見湖

仍見江游人倦登陟飛鳥自雙雙

梯雲嶺 萬歷杭州府志在慈雲嶺之西

樵歌嶺 萬歷杭州府志在大慈山塢

五嶺 萬歷杭州府志在龍山之北

白塔嶺 萬歷杭州府志在龍山之東

徐村嶺 礪馬嶺 牛坊嶺 咸淳臨安志並在定山

北鄉

青木嶺 咸淳臨安志在縣治西四十里

姜釵嶺 萬歷杭州府志在縣西南二十里路登五雲

山

長嶺 萬歷杭州府志在五雲山東北三里通九溪十



八澗

白巖嶺 萬歷杭州府志在白巖山南

鷺鷥嶺 杭州府志在白巖山北高二丈長五里

龍門嶺 萬歷杭州府志在縣治西南四十里西達餘

杭縣界

黃山大嶺 杭州府志在黃山左平坦如掌北達西溪

南通長江

鮑家嶺 萬歷杭州府志在縣治西南五十里東達宜

路至富陽

小嶺 萬歷杭州府志在壩山北東達定南公館

滕村嶺 咸淳臨安志在縣治西南五十里

分金嶺 咸淳臨安志在縣治西南六十里

荆山嶺 萬歷杭州府志在縣治西北四十里西達餘

杭界

石嶺 萬歷杭州府志在神山東峻極人不易登南通

界上埠

銀子嶺 萬歷杭州府志在縣治北六十里西北達餘

杭界

蛾聖嶺 萬歷杭州府志在大遮山南

太平嶺 杭州府志在白雲嶺西



金龍嶺

萬歷杭州府志在金龍山西

石門嶺

萬歷杭州府志在唐山西南有唐家陡門關

蓄安溪茗溪諸水雖亢旱可灌田數千頃東達仁和

界

界山嶺

杭州府志在縣治北七十里

瑪瑙坡

萬歷杭州府志在寶勝寺有碎石如瑪瑙故名舊有瑪瑙院

名舊有瑪瑙院

棲霞洞

咸淳臨安志在棲霞嶺巔妙智寺側其地多

巖石蔽翳藜莽中入其中穹然如夏屋雙巨石相倚

為開闕每風從南來穿豁豁而出輒淒神寒骨不可

久立故暑遊最勝

紫雲洞

西湖游覽志在棲霞嶺巔去妙智菴數百步

許倚空如懸陰涼徹骨

龍泓洞

咸淳臨安志在靈隱山下吳赤烏二年為仙

翁於此得道有石洞徹浙江下過蕭山有采石乳者

入洞聞波浪聲舊有人就洞兩邊鑿羅漢十六尊

龍泓洞詩遠通羅刹國近接梵王臺海客然犀入山人采乳回林間無日月地底有風雷聞道蜿蜒入寒

朔自往來

呼猿洞

高僧傳宋僧智一居錢塘靈隱寺半峰善嘯

有哀松之韻常養猿於山間臨澗長嘯衆猿畢集人



謂之猿父有飯猿臺張履信呼猿洞詩飛來何處峰木杪夜千尺愁猿喚不應月色

同一白

華津洞 萬歷杭州府志在方家峪巖戶靚深石色秀

異如翠螺蒼玉清氣沁人雖夏月登臨寒砭肌骨

水樂洞 咸淳臨安志在南山烟霞嶺下舊為錢氏西

關淨化院宋淳熙六年以其地賜李棗仍建佛宇巖

石礮峙有洞虛坳泉味清甘聲如金石熙寧二年守

鄭獬名曰水樂西湖游覽志嘉泰以來洞為楊郡王

別墅年久蕪穢水樂絕響賈似道得之俯睨旁聽悠

然有契曰谷虛而後能應水激而後有聲今水滯其

中土壅其外欲其振響得乎亟命疏導有聲從洞聞

出節奏自然勝概始復徐集孫水樂洞詩路穿巖壑

水不隨人事去尚餘絲竹舊宮商楊載水樂洞詩石

林求路轉聲牙來訪香巖大士家雨過門前生薤葉

石屋洞 咸淳臨安志在烟霞塢南山大仁院洞高敞

如屋周圍鑿羅漢及諸佛像極底有泉仇遠游石屋

洞詩誰擘空

烟霞洞 咸淳臨安志在縣舊治之西十六里晉開

運元年有僧彌洪結菴洞口遇神人指山後有勝蹟



何不顯之洪尋見一洞內有石刻羅漢六尊洪既卒

吳越王錢氏夢僧告云吾有兄弟一十八人今方有

六王可聚之夢覺訪得烟霞洞有六羅漢遂別刻一

十二尊以符所夢其洞極大乃諸洞之首旁有巖名

曰佛手巖象鼻巖蔡襄游烟霞洞詩新晴特地入烟霞道並南山轉更賒幽磬過鄰溪

口寺衆雞鳴午野人家洞深垂溜先如雨石古籠藤亂放花潘岳小園猶作賦輕軒選勝樂無涯

天池洞 萬歷杭州府志在南高峰之南山半石筍躍

起架虛壁立其上有穴蓄水旱潦不加盈涸天然之

奇池下卽洞深邃莫測

護國仁王院洞 咸淳臨安志在錢塘門埽埽塢有泉

出洞中旱禱而雨西湖游覽志故老相傳曩夏時常有神物蜿蜒卧松上其氣勃然而

黃蓋黃龍也故世號黃龍洞孟珙建仁王寺并作龍祠

千人洞 萬歷杭州府志在天池洞右山洞僅六尺許

漸進漸廣殆可容千人相傳昔有寇難里人多避於

此今甌窰陶器尚存時有樵人取石墜下不聞其聲

無門洞 萬歷杭州府志在千人洞上百步峭石巉巖

壁立數仞可視不可登洞深丈餘左右鑄羅漢十六

平坡石磴可坐十餘人視下如在浮雲中

鐵窗櫺洞 咸淳臨安志在赤山殿司左軍寨內尼菴

之側洞口高數尺舊有蛟龍出入居民鑄鐵窗櫺嵌



於石槽以拒之水自窗櫺中出六月如冰

風水洞 咸淳臨安志 在楊村慈巖院舊名恩德有洞

極大流水不竭頂上又一洞立夏清風自生立秋則

止故名中多石子紅點如丹持出即隱置於內如故

趙抃游風水洞詩風穴有聲連水洞聽風看水暫閒

身杭州未入從容甚且與南山作主人蘇軾風水洞

和李節推詩風轉鳴空穴泉幽瀉石門虛心聞地籟

妄意覓桃源過客詩難好居僧語不繁歸甌得冰雪

清冷慰

文園

靈化洞 咸淳臨安志 在郊臺天真院山頂深百餘步

直下闊十餘丈有和靖東坡題名刻於石

白龍洞 咸淳臨安志 在崇化鄉大雄山嘉定八年趙

安撫時侃以旱禱雨隨至奏封顯靈孚應侯賜廟額

曰敏應

葛塢 咸淳臨安志 在靈隱山吳方士葛孝先所居也

晉葛洪亦隱於此

石人塢 咸淳臨安志 在靈隱寺西石人嶺下

水竹塢 咸淳臨安志 在九里松行春橋南舊有水竹

之勝

青芝塢 咸淳臨安志 作青枝 萬歷杭州府志 在九里松石板巷

玉泉後山巷南渡駐蹕繞湖皆巷市故有石板巷之

名



龍駒塢 萬歷杭州府志在西溪

東墓塢 成化杭州府志在靈隱寺西

法華塢 咸淳臨安志在西溪中有東嶽祠

楓木塢 咸淳臨安志在中下天竺之間舊多楓木故名

名

錦塢 咸淳臨安志在錢塘門外上智果寺前寶雲菴

下舊多花卉故名

楊梅塢 咸淳臨安志古蹟事實云在南山近瑞峰石

塢內有一老嫗姓金其家楊梅甚盛俗稱楊梅塢

靈石塢 萬歷杭州府志在楊梅塢後山

方家峪 成化杭州府志在清波門外路通慈雲嶺梯

雲嶺

冷水峪 成化杭州府志在包家山多桃花中有流水

為城南勝槩 黃順之冷水峪桃花詩石家步障久成塵移作包山一段春惆悵日斜原上路

年年紅雨打行人

壽星石 舊名落星石 成化杭州府志在錢塘門外巨石山

南嶺謂之青山頂有二圓石湖中望之若星墜焉

三生石 成化杭州府志在下天竺寺後山唐李源與

僧圓澤為友同至三峽期後世見於杭州葛洪川畔

後十二年如期至忽聞牧童隔水呼源歌曰三生石



上舊精魂賞月吟風不要論慚愧情人遠相訪此身  
雖異性常存歌畢拂袖而去石之中峰有篆刻三生  
石三字旁石題名甚多

神運石

萬歷杭州府志

在龍井高可六尺許奇怪突

兀特立簷下有木香一架穿繞竅竇宛若蛇蟠明正  
統十三年中貴李德駐龍井屬旱令力士淘之得茲  
石上有神運二字不知何代所鑿

一片雲石

杭州府志

在風篁嶺上高可丈許青潤玲

瓏巧若鏤刻

赤山步

萬歷杭州府志

俗稱曰埠在赤山路口

法公步

萬歷杭州府志

在茅家步南

茅家步

萬歷杭州府志

在飲馬橋北

按輟耕錄作毛家步

西湖

一名明聖湖

水經注

錢塘縣南江側有明聖湖父老

傳言湖有金牛古見之神化不測湖取名焉宋史河  
渠志西湖周廻三十里源出武林泉西湖游覽志本  
名錢塘湖以在郡西故名西湖三面環山溪谷縷注  
下有淵泉百道瀦而為湖諸山之脉皆宗天目蜿蜒  
東來若翔若舞萃於錢塘南北諸山崢嶸廻繞洩惡  
停深若練若鏡形勝關乎郡城餘波潤於下邑方輿  
勝覽西湖十題有平湖秋月蘇堤春曉斷橋殘雪雷



峰落照南屏晚鐘麴院風荷花港觀魚柳浪聞鶯三

潭映月兩峰插雲

白居易錢塘湖春行詩孤山寺北  
賈亭西水面初平雲脚低幾處早

鶯爭暖樹誰家新燕啄春泥亂花漸欲迷人眼淺草  
纔能沒馬蹄最愛湖東行不足綠楊陰裏白沙隄

蘇軾西湖詩混元神巧本無形匠出西湖作畫屏春水

淨於僧眼碧晚山濃似佛頭青藥爐粉堵搖魚影蘭  
杜烟叢閣鷺翎往往鳴榔與橫笛斜風細雨不堪聽

蘇軾飲湖上初晴後雨詩朝曦迎客豔重岡晚雨雷

人入醉鄉此意自佳君不會一杯當屬水仙王水光  
潏灩晴方好山色空濛雨亦奇欲把西湖比西子淡

粧濃抹總相宜范成大會客湖上詩西湖冰泮綠生

鱗料峭春風欲中人花片不禁寒食雨鬢絲猶帶湧  
金春江山契闊詩情在京洛追隨客夢新喚取歌聲

解愁思為君吹水引杯頻張翥春日泛湖詩春來渾

不到湖邊偶逐東風上畫船花氣暖薰黃鳥岸水光  
晴展白鷗天綠尊興劇頻呼酒銀管聲高幾輓絃我

比放翁應更放看花不獨海棠顛鍾禧泛西湖詩萬

頃西湖水貼天芙蓉楊柳亂秋烟湖邊為問山多少

每箇峰頭  
住一年

國朝康熙三十八年

聖祖仁皇帝南巡駐蹕西湖

御書十景建亭勒石雍正二年以西湖有關東南水利

特命督撫會勘重加疏濬

詳見水利

西溪 萬歷杭州府志在武林山之西北欽賢鄉宋高

宗欲都其地後得鳳凰山乃云西溪且畱下俗稱畱

下云 葉紹翁西溪詩一條橫木過前溪村女齊登  
采葉梯獨立衡門春雨細白雞飛上樹梢啼

九溪 咸淳臨安志在赤山烟霞嶺西南通徐村出大

江北達龍井



凌溪 咸淳臨安志在兵壽鄉

安溪 咸淳臨安志在縣北五十里溪上大遮山有龍

王穴舟人相傳風雨之夕龍吐珠有光

鳳口溪 咸淳臨安志在安溪之北十八里

十八澗 萬曆杭州府志在龍井之西路通六和塔

金沙澗 萬曆杭州府志在靈隱寺側自合澗橋繞靈

隱寺山一帶唐家衝石橋過行春橋由麴院流入湖

碧沼 夢梁錄在湖州市左八郎廟巷池廣三畝水清

甘有扁曰碧沼

如意池 萬曆杭州府志在上天竺甃以青石方丈面

鏤如意文曲折回繞可以流觴

金沙池 銀沙池 萬曆杭州府志並對呼猿洞

萬工池 萬曆杭州府志在淨慈寺門外宋建炎已前

寺屢遭回祿鞠為荆墟淳熙間有善青鳥之術者云

須鑿池以禳之寺僧宗本乃募化開池與力者萬人

故名

太子灣 萬曆杭州府志在九曜山之西宋時莊文景

獻二太子攢園

枯樹灣 萬曆杭州府志東通德勝橋

淳泉 在孤山之麓聖因寺內寒碧一泓澄澈可鑒



國朝康熙四十六年

聖祖仁皇帝南巡駐蹕

御書淳泉二字勒於崖石

御製五言詩一首

恭紀首卷

沁雪泉 西湖游覽志在大佛身右壁棠陵方思道題

後僕夫泉 萬歷杭州府志元僧方洲所鑿也先是智

圓居孤山有僕夫藝竹得泉遂號僕夫泉後徙寺茲

山藉葛井以汲寺僧艱之方洲鑿地得此遂名

參寥泉 成化杭州府志在智果寺蘇軾應夢記云僕

在黃州參寥子自吳中來訪一夕夢參寥子賦詩覺

而記兩句寒食清明都過了石泉槐火一時新後七

年僕守錢塘而參寥子始卜居西湖智果院有泉出

石縫間甘冷宜茶寒食之明日僕與客泛湖自孤山

來謁參寥子汲泉鑽火烹黃蘗茶忽憶夢兆於七年

之前衆客皆歎傳記所載非虛語也

六一泉 萬歷杭州府志在孤山後巖東坡守杭時泉

出有懷六一翁因名乃敘而銘之久廢成化丙申南

京大理寺卿夏時正間訪得藁穢中命掃蕪而濬發

之泓然故物也 蘇軾六一泉銘并序歐陽文忠公將

老自謂六一居士予昔通守錢塘見

公於汝陰而南公曰西湖僧慧勤甚文而長於詩吾



間而不可得則往從勤乎予到官三日訪勤於孤山之下抵掌而論人物曰公天人也人見其暫寓人間而不知其乘雲馭風歷五岳而跨滄海也此邦之人以公不一來為恨公麾斥八極何所不至雖江山之勝莫適為主而奇麗秀絕之氣常為能文者用故吾以謂西湖蓋公几案間一物耳勤語雖幻怪而理有實然者明年公薨予哭於勤舍又十八年予為錢塘守則勤亦化去久矣訪其舊居則弟子二仲在焉畫公與勤之像事之如生舍下舊無泉予未至數月泉出講堂之後孤山之趾汪然溢流甚白而甘即其地鑿巖架石為室二仲謂予師聞公來出泉以相勞苦公可無言乎乃取勤舊語推本其意名之曰六一泉且銘之曰泉之出也去公數千里後公之沒十有八年而名之曰六一不幾其誕乎曰君子之澤豈獨五世而已蓋得其人則可至於百傳常試與子登孤山而望吳越歌山中之樂而飲此水則公之遺風餘亦或見於

玉泉

夢梁錄在錢塘九里松北淨空院南齊末有

悟大師曇超開山說法龍君來聽撫掌出泉有小池

水清可鑿異魚游泳其中萬歷杭州府志宋淳祐八

年趙與憲斃治龍潭增築為二池元末寺燬而泉如

舊至嘉靖間郡守陳仕賢為亭其上寺後有細雨泉

周紫芝題淨空泉詩誰穿巨石貯清泉不見起公舊講筵龍伴白雲歸寶藏魚隨流水下春田

國朝雍正六年總督臣李衛復於泉上建亭曰洗心

冷泉 萬歷杭州府志在靈隱寺外飛來峰即石門澗

水浦 陸屋冷泉看放水詩泉聲飛出闌委折綠陰間此地原無暑多時不入山草欹疑石墜水定見

魚還難得同龜鶴游吟半日閒周紫芝冷泉放闌詩呼猿洞口水潺潺忽卷奔流下九天乞得少陵三峽

句為君題作倒流泉



東坡志林卷之九  
三

煖泉 咸淳臨安志 一名渦渚在東嶼見陸羽二寺記

茯苓泉 咸淳臨安志 在靈隱無垢院半山古松婆娑

下有甘泉博物志云松脂入地千年為茯苓因名

白沙泉 成化杭州府志 在靈隱西菩院方丈西有泉

從白沙中流出

武林泉 咸淳臨安志 西漢及晉地理志云錢唐有武

林山武林水所出東入於海晏元獻輿地志云武林

山錢唐泉所出顧夷吾山川記自南徂東臨浙江一

派謂之靈隱浦

月桂泉 伏犀泉 永清泉 丹井 偃松泉 聰明

泉 倚錫泉 萬歷杭州府志 皆出天竺

玉液泉 萬歷杭州府志 在永清塢心菴後白雲巖下

定光泉 成化杭州府志 在西山長耳相院西定光菴

側山腰有泉盤迴飛流濺沫可愛淳祐丁未亢旱此

泉不竭寺僧用笕引泉供庖

眞珠泉 萬歷杭州府志 在集慶寺內周顯德間泉自

地迸出寺僧因鑿為方池聞剝啄聲則泉益涌累累

如貫珠宋景祐中官家取以釀酒遂以名酒雷峰路

口亦有眞珠泉

筍箕泉 萬歷杭州府志 在赤山之陰合於惠因澗元



黃子久號大癡卜居泉上

劉公泉

萬歷杭州府志在南高峰下出石竇間清澈

可玩宋常平劉寬甃池因篆書劉公泉三字於石

蓮花泉

萬歷杭州府志在飛來峰頂石巖無土清而

可啜

虎跑泉

舊浙江通志在城西南十里大慈山上咸淳

臨安志舊傳性空禪師常居大慈山無水忽有神人

告之曰明日當有水矣是夜二虎跑地作穴泉涌出

因名

蘇軾虎跑泉詩亭亭石塔東峰上此老初來百

神仰虎移泉眼趁行脚龍作浪花供撫掌至今

國朝康熙三十八年

聖祖仁皇帝南巡臨幸

御製七言詩一首

恭紀首卷

儀和泉

胡引嘉儀和泉記在錢塘大雄山麓方廣可

八九尺甃石圍砌清水湛然斷碣隱隱草際字畫磨

滅洗而讀之曰儀和泉淳熙三年三月十日吳興沈

彥重立共二十四字餘七字漫不可讀

涌泉

萬歷杭州府志在霍山清心院前山坡上宋紹

興間高宗日遣人取之瀹茗寺僧護以朱欄泉從石

罅中流出廟前折入黃山橋小河味極清甘亢旱不



竭

惠泉 咸淳臨安志 在長壽鄉大老山泉自地涌出亢

旱不竭有寺以泉為名

渦水 西溪梵隱志 在西溪東北本南漳湖宋百詠題

曰蒹葭深處俗呼河水亦名渦水一望沙汀水瀨秋

時荻花如雪

方井 咸淳臨安志 在西溪有亭扁曰方井米芾書

龍井 武林舊事 吳赤烏中葛稚川常煉丹於此在風

篁嶺上巖壑林樾幽古石竇一泓清澈翠寒甘美可

愛雖久旱不涸石上流水處其色如丹遊者視久水

輒溢人去即減其西深不可測相傳與江海通有龍

居之每禱必應或見小蟹斑魚蜥蜴之類井旁有惠

濟龍王祠 秦觀龍井記 龍井舊名龍泓距錢塘十里

記其地當西湖之西浙江之北風篁嶺之上實深山  
亂石中之泉也每歲早禱雨於他祠不獲則禱於此  
有禱輒應故老相傳以為有龍居之然泉者山之精  
氣所發也西湖深靚空闊納光景而含烟霏菱芡荷  
花之所附麗龜魚鳥虫之所依憑漫衍而不迫紆餘  
以成文陰晴之中各有奇態而不可以言盡也故岸  
湖之山多為所誘而不克以為泉浙江介於吳越之  
間一晝一夜濤聲自海而上者再疾擊而遠馳兕虎  
駭而風雨怒過者摧當者壞乘高而望之使人毛髮  
盡立心掉而不禁故岸江之山多為所脅而不暇以  
為泉惟此地蟠幽而踞阻內無靡麗之誘以散越其  
精外無豪悍之脅以虧疎其氣故嶺之左右大率多  
泉龍井其尤者也夫蓄之深者發之遠其養也不苟  
則其施也無窮龍井之德蓋有至於是者則其為神



物之托也亦奚疑哉葉紹翁秋日游龍井詩引道煩雙鶴攜囊倩一童竹光杯影裏人語水聲中不雨雲常濕無霜葉自紅我來何所事端為聽松風葛天民龍井詩龍護深潭草木昏斷碑元祐典型存蜀仙已去吳僧少嶺上松篁亦斷魂

錢塘江

萬歷錢塘縣志

在縣東南本名浙江虞喜志

林云潮水投浙山下折而曲一云江有反濤水勢折

歸故云浙江一名浙河山海經云禹治水至於浙河

說文云江水東至會稽山陰為浙江又漸水出丹陽黟中東入海今錢塘浙江是也秦始皇渡浙江至會稽則浙名舊矣桑欽載漸水所經入正今浙江而不名為浙漸字近浙而相變如邾鄒則浙之得名既以先秦而桑欽更以為漸許氏漸水浙水又復兩出皆不可曉又名曲江枚乘七發

曰觀濤於廣陵之曲江

一名羅刹江取風濤險惡意

今名錢塘江

其源發黟縣曲折而東以入於海潮水晝夜再上奔

騰衝激聲撼地軸郡人以八月十八日傾城觀潮為

樂昔有善泅者泅濤出沒謂之弄潮往往沒溺厲禁

乃止其沿江之塘自唐宋來代有修築錢武肅王所

謂射潮捍塘處

任昉濟浙江詩昧旦乘輕風江潮忽來往或與歸波送乍逐翻流上近岍

無遐目遠峰更興想綠樹懸宿根丹崖頽久壤喻坦

之發浙江詩島嶼遍含烟烟中濟大川山城猶轉漏

沙浦已搖船海曙霞浮日江遙水合天此時空闊思

翻想涉窮邊白居易看潮詩早潮纔落晚潮來一月周流六十回不獨光陰朝復暮杭州老去被潮催羅

隱錢塘江潮詩濤聲洶洶勢悠悠羅刹江邊地欲浮

漫道往來存大信也知反覆向平流任拋巨浸疑無

底猛過西陵似有頭至竟朝昏誰主掌好騎鯨鯉問

陽侯蘇軾中秋看潮詩定知玉兔十分圓已作霜風九月寒寄語重門休上鑰夜潮畱向月中看萬人鼓



噪懾吳儂猶似浮江老阿童欲識潮頭高幾許越山  
渾在浪花中江神河伯兩醯雞海若東來氣吐霓安  
得夫差水犀手三千強弩射潮低仇遠觀潮詩一痕  
纔見海門生頃刻長驅作怒聲萬馬突圍天鼓碎六  
鰲翻背雪山傾遠朝魏闕心猶壯直上嚴灘  
氣始平寄語吳兒休踏浪天吳罔象正縱橫

餘杭塘河萬歷杭州府志在武林門外自江漲橋四

十五里至餘杭縣北通新開運河詳見水利

龍山河萬歷杭州府志自鳳山水門至龍山開舊有

河計一十二里置閘以限潮水歲久壅塞元延祐三

年行省丞相脫脫命民開浚造石橋立二閘洪武七

年行省叅政徐本拓廣浚深舟楫始便詳見水利

下湖河萬歷杭州府志在溜水橋浴東西馬塍羊角

八埂上泥橋至賣魚橋西合餘杭塘河一派入左家橋

河入江漲橋河

沙河塘唐書地理志錢塘南五里有沙河塘咸通二

年刺史崔彥曾開

明珠浦晏公類要在縣西入

仁和縣城外山川

鳳凰山萬歷杭州府志在城南十里有金星洞郭公

泉出焉西岡石筍林立名排衙石形家為一郡旺氣

藉此左瞰大江直望海門山下唐以來肇造州治五

季末錢鏐旋加崇闢南宋建都遂環入禁苑劉過同郭殿帥



游鳳凰山詩廉纖小雨久於梅喜得新晴亦快哉五色波光麗鳩鵲十分雲氣近蓬萊旌旗側畔宮牆轉戈戟叢中武庫回走馬看花生怕晚果然桃李一山開  
名勝志舊在城內元末

張士誠築城截之於外今沿城南

巧山 萬歷杭州府志在縣治北四十里 名勝志俗傳

錢王七夕登山乞巧於此又名珠山

玉峰山 萬歷杭州府志鄉人呼為西南山在縣治北

六十里三山形如品字皆相去半里

獨山 仁和縣志又名金鰲山在縣北三十里聳出二

方傍無別山故名

瓜山 萬歷杭州府志在縣東北二十五里高幾一仞

周三百步

望洛山 名勝志一名落山在縣北六十里昔有高士

自洛陽來隱於此常登巔望洛故名

臯亭山 咸淳臨安志在縣治東北二十里高百餘丈

有崇善靈惠王祠名半山廟旁有水甕及桃花塢

乘發臯亭詩曉發蒼苔徘徊谷中步松門磬已微空翠驚相顧澗聲雜幽禽巖花落深樹孤懷當何如

復此春向暮

青龍山 成化杭州府志在臯亭山東約高七十餘丈

山脊蒼翠偃曲如龍

母山 咸淳臨安志在臯亭山東北高一 百餘丈張翼



左右如母顧子因名

桐扣山 咸淳臨安志在臨平山之西異苑晉武帝時

吳郡臨平岍圯出一石鼓打之無聲以問張華華曰  
可取蜀中桐材刻作魚形扣之則鳴矣於是如言聲

聞數十里

黃鶴山 咸淳臨安志在縣治東北三十八里佛日山

之北高百餘丈巔有龍池一名渥洼山腰有黃鶴仙

洞

佛日山 成化杭州府志在母山東北高六十餘丈有

佛日淨慧寺 司馬禰入佛日山詩水冷苔生暈風高  
竹度涼道人何處去春色半滄浪秦觀

佛日山同作五里喬松徑千年古  
道場泉聲與嵐影收拾入僧房

臨平山 成化杭州府志在縣治東北五十四里周十

八里高五十三丈上有龍洞天井旱未嘗涸下有東

嶽廟景靈觀又下有臨平湖 僧道潛過臨平詩風蒲  
獵獵弄輕柔欲立蜻蜒

不自由五月臨平山下路  
藕花無數滿汀洲  
高翥過臨平詩  
風帆一似白鷗輕  
起揭篷窗看曉晴  
梅子著花霜  
壓岸自披風  
帽過臨平張昇過臨平詩  
船過臨平欲住難  
藕花紅白水雲間  
只因一霎溟濛雨  
不得分明看好山

超山 咸淳臨安志在縣治東北六十里高三十七丈

周二十里

黃山 萬歷杭州府志在縣治東北五十里高五十丈



周回五里北一里為橫山名東西二橫山皆相連絡

大旗山 咸淳臨安志在黃鶴山北高五十餘丈有青

草塢居民可二百家名大旗村

南山 咸淳臨安志在大旗山北高十餘丈

烏頭山 咸淳臨安志在肇元鄉峰銳而秀高八十餘

丈

石姥山 咸淳臨安志在烏頭山東高五十餘丈有嶺

南接運河塘赤岸嶺西有真珠塢

東山 萬歷杭州府志城西北五十一里高二十六丈

周回七百九十三丈

石膏山 成化杭州府志去城西北五十七里出石膏

如雪一名稽畱山無毒獸惡虫通典錢塘有石膏山

敷用為最

馬嘯山 咸淳臨安志郡國志吳伐越至此遇大風雨

軍敗騎兵有馬嘯呼求其主遂名

亭市山 咸淳臨安志在餘石鄉亭市村  
萬歷杭州府志石膏馬嘯

亭市皆舊志所有於今無考姑錄之以備參訪

艮山 嘉靖仁和縣志在城東北隅一小土阜  
西湖游覽志艮

山南山之盡脉也高不踰尋丈沿城五六里漫為平原土沃疇腴禾菽芄茂蓋餘氣之散衍耳  
歲寒堂集艮山相傳為南渡宸游看新綠之處



萬松嶺 成化杭州府志在鳳山門外西嶺上舊夾嶺

栽松唐白樂天詩云萬株松樹青山上十里沙隄明

月中在南宋時密邇大內第宅民居高下櫛比後為

空山曠嶺而松亦無幾

國朝雍正八年總督 臣 李衛補植萬株

黃犢嶺 萬歷杭州府志在城東北六十里安隱寺後

咸淳臨安志安隱院後有黃犢嶺唐邱隱士每乘黃

犢采藥故名

呂絃黃犢嶺詩疇昔聞高隱紅塵隔遠林閑乘黃犢出踏破白雲深

月巖 七修類稿江干鳳凰山有石如片雲拔地數丈

有一竅尺餘名曰月巖惟中秋之月穿竅而出餘月

則斜

金星洞 萬歷杭州府志在鳳凰山介亭下生金星草

因名

細礪洞 咸淳臨安志在臨平山深十餘丈高一丈五

尺出礪石

龍洞 咸淳臨安志在臨平山水深不可測祈禱多應

海雲洞 咸淳臨安志在超山上有乾濕二洞黑龍王

祠

臨平湖 咸淳臨安志在縣東長樂鄉周回十里湖中

有白龍潭赤鳥二年寶鼎見舊名鼎湖

三國吳志歸命侯皓天璽



元年吳郡上言臨平湖自漢末草穢壅塞今更除平  
故老相傳此湖開天下平又於湖邊得石函中有小  
石青色長四寸廣二尺餘刻上作皇帝字俄而晉武  
帝平吳張祐過臨平湖詩三月平湖草欲齊綠楊分  
映入長隄田家起處烏龍吠酒客醒時謝豹啼山檻  
正當蓮葉渚水塍新築稻秧畦人間漫說多岐路咫  
尺神仙路欲迷

御息湖一名詔息湖

咸淳臨安志在縣東北一十八里相

傳秦始皇東游暫憩於此水經注浙江北合詔息湖

本名乍湖

像光湖 咸淳臨安志在縣治東長樂鄉唐神龍元年

湖有五色光明掘地得石佛像因立佛刹而名其湖  
曰像光

石鼓湖 咸淳臨安志在桐扣山下

渥洼池 鮮于樞臯亭山遊記淨慧寺循東廡下入庫

堂觀渥洼池池泉玉色出東北山麓有石坡陀半在

水中因蘇公句遂名蘇軾佛日山榮長老方丈詩東麓雲根露角牙細泉幽咽走金

沙不堪土肉埋山骨未放蒼龍浴渥洼

洗馬池 萬歷杭州府志在城南二里鳳山右翼下宋

有馬廐於此

龍池 萬歷杭州府志在城東北四十里黃鶴山下

磨劍池 咸淳臨安志在臨平山下有片石俗傳錢王

磨劍於此



浴龍池 思古堂集 阜亭山崇光寺有浴龍池宋高宗

嘗洗手因名

龍游潭 咸淳臨安志 在阜亭山時有蜿蜒出沒其間

鄉人稱為水甕旱禱必雨

金沙泉 萬歷杭州府志 在永和鄉

周公惠泉 咸淳臨安志 在湖墅下閘宋乾道三年周

安撫淙重修邦人德之故名

安平泉 咸淳臨安志 在安仁西鄉安隱寺有池名安

平泉

蘇軾題安平泉詩策杖徐徐步此山撥雲尋徑  
典飄然鑿開海眼知何代種出菱花不記年烹  
茗僧誇甌汎雪煉丹人化骨成仙當  
年陸羽空收拾遺却安平一片泉

噴玉泉 桐溪草堂集 在阜亭崇光寺後味清甘石壁

舊鐫噴玉二字

橫溪 萬歷杭州府志 在城北二十五里獨山之北傍

皆藕蕩菱灘紅碧相間人家隱約於迴洲合浦之間

舟船出沒烟波渺瀰儼如畫境

外沙河 成化杭州府志 自永昌門北繞城東過永昌

壩螺螄橋東至蔡湖橋北達慶春門外河相合浴城

轉西至會安壩下艮山河西入泛洋湖轉北至德勝

橋東與上塘運河合

前沙河 成化杭州府志 在菜市門東太平橋外沙河



北水陸寺前入港可通湯鎮赭山仁和鹽塲

後沙河 成化杭州府志在艮山門外壩子橋北

上下塘河 成化杭州府志自武林水門接城內大河

西河過吳山水驛達清湖上中下三閘至德勝橋東

與外沙河菜市河泛洋湖合分為兩派一派由東北

上塘至舊東倉新橋入運河至長安壩曰上塘河一

派由西北過德勝橋至江漲橋與子塘河合流至北

新橋西北入湖州界曰下塘河北接新開運河

高翁下塘

詩河水新添三尺高河邊蘆葦有龜巢波流夜夜漂魚箔空點籃燈照樹梢日出移船又日斜蘆根時復

見人家水鄉占得秋多少岸岸紅雲是蓼花

新開運河 成化杭州府志在武林門外北新橋之北

通蘇湖常秀潤等河凡諸路綱運及商販客舟皆由

此達於城

柳浦 神州古史考在鳳凰山下宋書孔顛傳云吳喜

至錢塘進軍柳浦舊唐書云隋自餘杭徙州理錢塘

又徙州於柳浦是也吳越王後築宮堙塞多不可考

鐵幢浦 成化杭州府志在候潮門外吳越錢武肅王

射潮築塘箭所至處立幢識之因以得名宋淳祐戊

申趙與篋置亭其上

藕花洲 萬歷杭州府志在城東北六十里臨平安隱



寺前

按洲以參寥子詩句得名

海門

咸淳臨安志在縣東北六十五里有山曰赭山

與龕山

隸紹興府

對峙潮水出其間郭璞地記所謂海門

一點巽山起又曰海門筆架峰巒起皆指此

勅修浙江通志卷之九

勅修浙江通志卷之十

山川

杭州府

下

海寧縣

花山

嘉靖海寧縣志在縣治東五十里高十五丈周

回一里

菩提山

名勝志在縣東六十里晉干寶捨宅為菩提

寺故名

黃山

萬歷杭州府志在縣治東五十二里高六十丈

周回七里上有靈泉井



錢山 名勝志去菩提山東里許

蜀山 咸淳臨安志在縣西南二十七里隋書地理志

餘杭郡鹽官縣有蜀山

管山 成化杭州府志在縣東六十里高四丈周回半

里

箬帽山 成化杭州府志在縣東六十里高五丈周回

半里

白鶴山 成化杭州府志在縣東六十里高十二丈周

回二里近烏龍井

葛嶺山 成化杭州府志在縣東六十里高四十丈周

回四里

黃灣山 萬歷杭州府志在青陽山西一里高八十九

丈周回九里

赭山 成化杭州府志在縣西南四十五里高七十五

丈周三里二百步其山西南仁和縣界與紹興龕山

相對是為海門

袁花山 咸淳臨安志在縣東六十里嘉靖海寧縣志

即妙果之尾因鑿斷名曰龍尾

妙果山 萬歷杭州府志在縣治東六十里高二十丈

周回七里



贊山回萬歷杭州府志在縣治東北六十里高五丈周

回二里深潭奧濶俗稱錢王磨劍之池

紫微山咸淳臨安志在縣東北六十里峽川志西山一名紫微山

石刻紫微山三字宋右班殿直監澈浦稅樊世卿書成化杭州府志硤石山即紫微山也兩山相峙中通

河流因名峽石山上有寺萬歷杭州府志山高三十

丈周回一里唐中書舍人白居易登此山望硤石湖

中書本紫微省因名章孝標題紫微山上方詩地勢

久路僻客來稀峽影雲相照河流石自圍聲喧都不

到安得此忘歸貝瓊游紫微山詩金刺藤蘿外通人

一徑微天風鐵鳳語海雨墨龍飛水落仙翁井雲披

山夾長溪溪上有漁市杜門閉落日野氣白於水虎

行車跡外鳥起鐘聲裏吳語問居人到州還幾里

沈山一名審山咸淳臨安志在縣東北六十里高五十三

丈周七里二百步至元嘉禾志舊經云宋臨海南陽

二郡太守沈景葬於此因名唐屬蘇州海鹽縣昭宗

大順中割歸杭州今沈山即鹽官縣硤石鎮之東山

峽川志東山一名審山高一百五十丈杭郡志謂漢

辟陽侯審食其葬此海鹽志謂上有宋臨海南陽二

郡太守沈景墓故名俗誤沈為審也張景登審山詩

東山危磴杖藜行霜落天高秋氣清風度曙鐘諸刹

近雲開旭日兩峰晴葛洪井上烟霞古顧况臺

前草樹平登眺不須傷往事故鄉回首獨含情

尖山成化杭州府志在縣治東六十里高九十九丈

周回一十里瀕海成化杭州府志在縣治東六十五里高十九



香丈周回三里

萬歷杭州府志在縣治東高三十五里高十丈

金牛山

咸淳臨安志在縣治東高三百丈周回十九

里山側有洞深不可測宋建炎初居民避難多藏此

太平寰宇記昔吳越間有金牛自毘陵奔此而沒因

名

談家山

成化杭州府志在縣治東南七十里高二十

丈周回三里

烏龍山

萬歷杭州府志去談家山東二里高六十丈

周回二里壁立昂起若翺若翔上有烏龍井大旱不

竭祈禱輒應宋有勅賜烏龍廟

石棋山

萬歷杭州府志在縣治東北六十五里高四

十五丈周回四里

葛嶼山

萬歷杭州府志在縣西南四十三里高六丈

周回三里

盤山

萬歷杭州府志在葛嶼南八里高七丈周回二

里周回四里其山峭峻山椒登城門

禪機山

成化杭州府志去縣西南四十五里高五丈

周回五里回五里容納湖對照湖山

文堂山

成化杭州府志去縣西南四十五里周半里

雷山

萬歷杭州府志在縣治西南四十三里高七丈



周回一里奔潮盪激漸徙入海山形圓小翠鬱可嘉

巖門山 萬歷杭州府志在縣治西南四十七里高九

十九丈周回五里穹窿峭拔號為主山

望夫山 嘉靖海寧縣志高七十五丈東抵海鹽縣界

周回四里其山即廟山脚在海門

廟山 嘉靖海寧縣志在縣東南六十八里東至海鹽

縣界上有臯蘇二將軍廟宋勅寧祐

茗山 名勝志在縣西北四十里高十丈周回三里六

十步

赤土嶺 成化杭州府志在縣東六十里長一里二百

步東南接靈泉井西連黃山脚

紫微山洞 杭州府志在紫微山後深一丈一尺闊四

尺馬自然煉丹之所世稱為神仙洞

硤石湖 硤川志亦稱峽川在縣東北六十里廣三十

二丈成化杭州府志其源自茶湖南通麻涇港迤西

南流入於洛塘河東達海鹽縣界黃道湖

建興湖 成化杭州府志在縣西北二十五里東西十

里南北六里深五尺吳建興中開因名

高湖 海寧縣志在縣東北十七里東西二十八里南

北一里三步



放生池 杭州府志在縣北一里舊在延恩院東南二百五步宋慶元四年令施柏改鑿於此

白洋池 萬歷杭州府志在縣西北二十五里周回五十五丈八尺發源新邱塘

靈池 萬歷杭州府志在硤石鎮審山上水旱不盈涸烏龍井 萬歷杭州府志在縣東七十里闊四尺深四

尺冬夏不竭宋邑令胡堅常怒元州判申繼賢皆以早禱獲雨

石井 海寧縣志在縣西北十二里 徐寬石井記馬自宅莽為荒墟然奇跡不一今故遺井尚在

黃灣浦 海寧縣志在縣東六十里

百尺浦 名勝志在縣西四十里輿地志云昔越王起

百尺樓望海因名

海 成化杭州府志在縣治南十里西接浙江潮汐往

來坍漲不一 今在縣治南半里

富陽縣

觀山 太平寰宇記一名石頭山山有觀濤所咸淳臨

安志在縣治東百餘步一峰高聳橫截大江孫氏嘗於山頂建道觀因名又號石頭山縣東以水口蕩滉無際此山為青龍襟抱環合邑賴以立





赤松山 咸淳臨安志在縣東九里高一百五十丈周

回四十里一百步形孤圓望之如華蓋又名華蓋山

一名赤亭山 太平寰宇記赤亭山嚴陵釣於此有臺基存謝靈運詩云定山緬雲霧赤亭無

淹泊一名雞籠山 隋書地理志餘杭郡富陽縣有雞籠山晏公類要赤松

子駕鶴時停此山

吳鼻山 咸淳臨安志在縣東五里山峭峻下瞰大江

路狹而險乾道中邑令陸楠鑿路欄石以護往來者

人以為便寶慶乙酉令趙汝捍易為石壁

姥岑山 成化杭州府志在縣北二十五里山腹有水

沿赤萍生其中山下有廟俗號為姥岑王禱雨必應

靈巖山 咸淳臨安志一名湖南山在縣南三十里山

下有仁惠龍王廟先有僧曇超居杭之靈苑山有龍

化為老人詣曇超曰鄉民共苦山逼我居室羣龍怒閉

膏雨以害稼吾不忍民之苦聞師道行必能化伏諸

龍師允其請至觀山結壇求眾浮舟誦經兩大霑足

羣龍復請師居湖南靈巖山峻不能陟龍化白馬載

師以登至今石上馬跡尚存巖下有池歲旱禱之則

雨賜號靈悟大師而龍以仁惠為額

貝山 咸淳臨安志在惠愛村去縣西三十里西屬新

城界山頂有湖



紫微山 萬歷杭州府志 在縣西五十里其山崛起東

浸大江

陽平山 一名陽城山 萬歷杭州府志 在縣南十五里後漢

孫鍾種瓜其上有異兆鍾卒子堅因葬鍾於此常有

紫雲蔓延數十里 太平御覽 董監吳地記富春有陽

城山孫氏所葬漢末上有光如雲氣屬天

亭山 咸淳臨安志 在縣南十八里高二百餘丈廣一

百五十里晉處士孫文度建亭於此因名

小隱山 成化杭州府志 在縣北一里三十步為縣治

主山宋陽夏公謝絳遷居於此

樟巖山 咸淳臨安志 在縣北五里高出眾峰巖有大

樟故名又曰橫山世傳赤松子煉丹之所 中唐建樟巖山詩

底抽身向此遊古樟深徑鎖清幽芝田曉澗潮痕入藥洞春香雨氣浮山揭翠屏舒道眼水鏘瑤瑟應龍

湫何時卜宅棲巖下分取青山老一邱

白龍山 名勝志 在縣北二十里山勢如屏

西巖山 咸淳臨安志 在縣北三十里巖下有洞洞口

有沼與江湖相應石上有葛仙翁足跡煉丹鼎山下

有石扣之鏘然入號石鼓

靈峰山 萬歷杭州府志 在縣東南四十里高出眾峰

絕頂平衍有田數畝源泉不竭世傳有宣氏兄弟三



人耕山得泗州石佛結菴以奉至今尚存歲旱禱雨

卽應因號靈峰

楊維楨秋日遊靈峰山詩靈峰何崔巍絕頂有故刹我來試登高石路陰

且滑時維八月秋西風轉蕭颯溪深水迂迴雲淨竹周匝行行過短橋峭壁面如削况乃鳥道微孤猿度猶狹枯松枝新摧亂石勢將塌古碑已無字空遺綠苔壓對此神氣清力行不知乏中有瀑布泉兩山競相夾樵子日負薪野人時採藥路逢麻姑仙餽我飯一勺遙聞鐘磬聲深林起鏗鎔老僧習禪定口念摩訶薩日暮肯畱子爲下陳蕃榻烹茶飯蔬食喜遂浮生樂夜深月色寒露逼征衣薄起來振長嘯闐然天籟發明朝輒下山芒鞋著雙脚何當駕青鸞乘風入寥廓

鹿山

咸淳臨安志在縣西南五里其狀如鹿因名世

傳有羣龍居之興水旱以爲民患因靈悟大師講經其患乃息俗謂之降龍山

湖淤山

元和郡縣志在縣西南五十里甚幽邃險遠

咸淳臨安志高三百丈廣一百三十五里上有石樓

石城侯景之亂里人姓陸者率鄉隣保固之全活萬

計

錦明山

成化杭州府志在縣西南五十里善政村高

二十餘丈周回二里其山抵錦溪溪水搖光滉漾石

壁如錦繡文因名

屠山

咸淳臨安志在縣西南五十餘里高三百丈

陳剛

中屠山記屠山之勝峰巒重疊端若拱揖應接不暇湍水怪石神刻鬼劃千巧萬狀中有千田如設萬席此申屠剛違新室之禍申屠蟠晦黨銅之名避地結廬於今千載子孫家焉



泉山 富陽縣志在縣東南二十里江陰村山背一石

嵯峨如角下有泉源

篠嶺 萬歷杭州府志在白昇村去縣二十五里通餘

杭縣

草鞋嶺 杭州府志在惠愛村去縣三十里通新城縣

漁嶺 萬歷杭州府志在靈峰去縣四十里界蕭山縣

鵲嶺 萬歷杭州府志在大源去縣四十里通諸暨縣

青草嶺 萬歷杭州府志在善政村去縣五十里通桐

廬縣

金沙嶺 杭州府志在棲鶴村去縣九十里通浦江縣

黃花洞 貝瓊鶴山親舍詩序棲鶴村地有黃花洞世

傳黃石公所居有石林尚在每風雨輒聞兵甲聲

富春江 萬歷杭州府志自桐廬經富春入錢塘昔桑

欽水經謂浙江之源西自嚴灘東通海道 謝靈運富

濟漁浦潭旦及富春郭定山緬雲霧赤亭無淹泊遡

流觸驚急臨圻阻參錯亮乏伯昏力險過呂梁壑游

止宜便習兼山貴止托平生協幽期淪躋困微弱久

露千祿請始果遠游諾宿心漸申寫萬事但零落懷

抱既昭曠外物徒龍蠖喻坦之晚泊富春寄友人詩

江鐘寒夕微江鳥望巢飛木落山城出潮生海棹歸

獨吟霜鳥月誰寄雪天衣此別三千里關西信更稀

楊維禎富春夜泊寄張伯雨詩春江大汎潮水長布

帆一日上桐廬客星門巷赤松底野市江郊淨雪初

柱宿雞籠山頂鶴斗量紫網壩頭魚來青小閣在林



觸石鮮幽阻挂席快交錯豈期途百折坦然雲一壑  
當時棲隱人采山諧雅託緬邈景喬柯中奮焉羅弱  
理釣慚遲暮脫屣踐宿諾風塵有磷緇  
寸心詎搖落將借海上鷗永固泥中蠖

陽陂湖 唐書地理志富陽北十四里貞觀十二年令

郝袂開 萬歷杭州府志在臨湖村周回十六里 詳見水利

湧泉湖 萬歷杭州府志在惠愛橋闊二十丈長四百

丈 詳見水利

小謝湖 杭州府志在縣南二十里大江之陰 詳見水利

錦溪 萬歷杭州府志在縣南五十里舊名善政溪其

水澄深滉漾遇風清月明波紋若錦故名 詳見水利

苧浦 唐書地理志富陽南七十步有隄登封元年令

李濬時築東自海西至於苧浦以捍水患咸淳臨安

志在縣西一里闊六十步東入浙江一名關浦

蛇浦 成化杭州府志在普惠寺前有溪入江相傳有

巨蛇由此而出其地遂曲為浦

龜川 萬歷杭州府志在縣東觀山前 水經注劉敬叔

永康縣有人入山遇一大龜即束之以歸龜便言曰  
游不量時為君所得擔者怪載出欲上吳王夜宿越  
里纜船於大桑樹宵中樹忽呼龜曰元緒奚事爾也  
龜曰行不擇日今方見烹雖盡南山之樵不能潰我  
樹曰諸葛元遜識性淵長必致相困今求如我之徒  
計將安自龜曰子明無多辭既至建業權將煮之燒  
柴萬車龜猶如故諸葛恪曰然以老桑乃熟權使伐  
桑取煮之即爛其水飛湍北注至縣南門入穀水

孫洲 萬歷杭州府志在縣西南四十二里周二十三



東仙江記云  
卷之二  
里太平寰宇記吳錄云浙江經富陽中有沙漲吳烈  
帝爲郡吏趨府鄉人餞之沙上父老曰此沙狹而長  
君當作長沙太守後果如其言遂名孫洲

桐洲 富陽縣志在縣西南五十里有石瀨世傳爲子  
陵垂釣處

放生池 萬歷杭州府志舊在縣東丹霞觀宋紹興二  
十年令孫徹建

餘杭縣

安樂山 名勝志在城東三里錢氏之子抱病來居既  
愈乃有此名

長嶺山 萬歷杭州府志在縣南二十二里高一百五  
十五丈周回九里其山有嶺崎嶇綿邈故名

由拳山 咸淳臨安志在縣西南三十六里高一百八  
十丈周回一十五里按搜神記由拳卽嘉興縣名吳  
大帝時郭暨猷自由拳來隱居於此郡國志餘杭有  
山一名由拳旁有由拳村晉書郭文隱此又名郭公  
山

仇山 咸淳臨安志在縣北十五里高三十五丈周回  
六五里舊有仇王廟因名又謂之白鹿山耆老云宋晉  
陽太守嚴昆葬此有白鹿遶墓刺史孔嚴以爲異表



聞於朝因以名山

大滌山 萬歷杭州府志在縣西南十八里高六百九

十餘丈周回五十里其山居洞霄宮之左穹窿峻絕

迴歷羣巒中有許邁丹竈遺址或言此山清淨大可

洗滌塵心故名

張雨大滌山詩北峰屹立浩無前信是人間別有天銅柱何煩天北際蓬

山寧在海東邊采樵巨箬多無骨搗藥靈禽或是仙老我不能為狡獪峰頭看月幾回圓

謹按晉書郭文傳文辭家游名山步擔入吳興餘杭大辟山中窮谷無人之地則大滌舊名大辟唐以後

乃易為大滌羅隱詩云蒼蒼大滌山是也

天柱山 大滌洞天記在洞霄宮西南凡三峰與大滌

對峙高足相敵由宮外望之屹然若柱又絕頂有石

柱高丈餘圍兩合抱此山所以名者蓋五十七福地

地仙王伯元主之按傳記所載天有八柱其三在中

國一在舒州一在壽陽洎今在餘杭者是已洞霄以

為主山故古名天柱觀

吳昌裔天柱山詩柱天屹巖斷鰲足卧草蒙茸伏虎痕想

見山中明月夜有人長嘯抱崑崙

九鎖山 大滌洞天記自餘杭西郭外行十有八里逆

溪水上左右合七峰皆拔地數百尺其趾犬牙相錯

行路並溪屈折者九故云九鎖好事者悉命以名一

曰天關二曰藏雲三曰飛鸞四曰凌虛五曰通真六

曰龍吟七曰洞微八曰雲璈九曰朝元

徐凝九鎖山詩人行之字



路嶽巖九鎖縈迂勝九疑祇被白雲生不斷無端點  
破碧琉璃關澥九鎖山詩山下寒流咽細泉曉林浮  
日自生烟九峰密鎖疑無路五洞潛通別有天羽客  
依山多得道昔人涉海漫求仙我來要學棲真事願  
借孤雲一榻眠張鎡游九鎖山詩九鎖非凡境烟雲  
路不分山寒常帶雨洞古不收雲夜宿聽林鶴晨炊  
摘野芹黃冠皆好事添炷石爐熏

青檀山 大滌洞天記在洞霄宮東南天柱右偏其勢不甚高而泉石奇秀為諸山甲

白鹿山 大滌洞天記在大滌山即今中峰是也因許真君上昇於此天降白鹿下迎故名

稽亭山 咸淳臨安志在縣南九里高五十丈周回九里相傳秦皇東遊至此登望會稽故名

青障山 咸淳臨安志在縣南三十里高二百五十丈周回三十里四面林木鬱茂青若屏障

鳳凰山 成化杭州府志在縣東南五里高三十丈周二里形似鳳故名

崖山 萬歷杭州府志在縣東北四十里高三十六丈周回十二里

響山 萬歷杭州府志在縣西北八里呼則傳聲因以為名

觀國山 成化杭州府志在縣西北一十五里相傳宋南渡時兀術兵迫於此有盛姓者率鄉兵拒之三日



不得進後官盛為保義郎封觀國山神為沂泊侯立廟祀之

舟航山 成化杭州府志在縣西北二十五里高一

七十餘丈周回一十里古老云禹治水維舟此山東

坡詩看山識禹功蓋謂是也

將軍山 萬曆杭州府志在縣西北四十里廣千餘畝

齊亭山 成化杭州府志在縣西北高一千餘丈周回

十五里上接徑山其山有天井龍王潭高崖之上瀑

布數十丈下瀉於潭潭之東有一石號龍舌昔人擲

之潭詰旦其石復出於岸歲旱禱於祠必應山下有

斜坑本名斜坑後轉呼為齊亭山

徑山 萬曆杭州府志在縣西北五十里高三千餘丈

周回五十里乃天目山之東北峰有徑通天目故名

東西二徑盤旋紆委飛磴而上各高十里七峰羅列

夾內括一區平林坦壑靈蹤異跡不可勝紀其左曰宴

坐峰朝陽峰北曰天顯峰其前曰堆珠峰右偏曰鵬

搏峰凌霄峰御愛峰山有十一景

互見臨安縣

高陸山 咸淳臨安志在縣西北七十里高三百丈周

回五十里舊有高陸二氏居山之側併以為名

金鵝山 杭州府志郡國志云山鳴則出貴人山之旁



余支小隴直抵錢塘與龍門相接古稱龍飛鳳舞此其地也

南湖山

成化杭州府志在縣南五里

黃山

成化杭州府志在縣東北三十餘里山前界唐

柳公權書黃山二大字刻石仆久里人盛仁重立

來賢巖

大滌洞天記在洞霄宮東南青檀山前嵌空

數丈盤石叢竹可以游息熙寧間東坡為杭通守同

蔡準吳天常樂富國聞人安道俞康直張日華幅巾

藜杖盤桓於此後人號曰來賢

吳昌裔來賢巖詩杖挂松花酒一瓢手接

杓子雜香燒山空露冷吟招隱掉首諸賢不受招

仙跡巖

大滌洞天記去洞霄宮一里在崖石之上按

記云秦始皇欲塞東海役鬼移之山勢欲動忽有神

人叱鬼以身扼崖今崖上有肩輦簪冠之跡隱然潤

澤不生苔蘚

楊傑仙跡巖詩祖龍求仙徒用力駕海欲驅山下有神人倚柱不與行

前隱仙跡碑牧仙跡巖詩予人始神龍變化不可測隆然七尺軀中此一片石我行中江海空飛杳無跡

伏虎巖

大滌洞天記在洞霄宮山西南峻壁間若環

堵之室南有路自上而下復陟崖磴方至其所藤蘿

深密怪禽書啼非有道之士不可處也昔郭真君伏

虎於此

吳筠游伏虎巖詩郭生在童穉已得方外心絕跡遺世務棲真入長林元和感異類猛獸

懷德音不憶固無情斯言微且深



棲真洞

**名勝志**在大滌山前一名西洞舊志大滌先

生杜琛語弟子何法仁曰汝宜居西洞可以成真故

名此洞天生恩頂狀如寶蓋龕室幽深乳泉滴瀝胡

棲真洞詩寶蓋擎空雨不知乳泉滴滴是靈芝一枰黑白嵐陰重誰見仙人落子時

石室洞

**大滌洞天記**一名藏書洞在大滌中峰之前

洞中三巖若品字石梁橫界泉脉涓涓注石梁下相

傳郭真君洗藥泉

葉林石室洞詩石徑春深疊古苔洞天無鑰為誰開白雲本是無心

物又趁松花作雨來

鳴鳳洞

**大滌洞天記**在洞霄宮外一里道旁山上石

門阻隘有童穉曾入云其間廣埒兩屋旁一小路不

知所極上有穴泉流為丁當音下入方池未嘗減溢

者舊云錢氏時因鳳凰來鳴故以名洞

龍蛻洞

**名勝志**在大滌洞東巖穴巉峻深可數丈宋

皇祐初羽人於洞間得龍骨數具齒角皆全因名記

云五洞潛通此其一也

鄧牧龍蛻洞詩老龍山中居出山作霖雨風雲幾聚散

野正辛若神仙地位高使爾司下土

白茆洞

**大滌洞天記**在大滌之西南十里昔有人遇

一道士衣巾爽利自洞中出詢所自來曰吾白茆先

生職此久矣因名其門如井垂綆而下一二丈至地

乃下入二丈許有仙人石酒甕及石柱二一竅上徹



天光境界奇絕

大滌洞

大滌洞天記在洞霄宮西北半里茅君傳云

第三十四洞天名大滌元蓋之天周回四百里內有

日月分精金堂玉室仙官校災福之所姜真人主之

與華陽林屋邃道暗通相傳洞元先生入游見龍鱗

異境花木鮮繁自華陽而歸洞門石鼓廣可尋丈扣

之逢逢有聲自此上下皆平如剗削兩旁崖石委曲

夾道中間一石若柱倒懸因以隔凡名之過柱一穴

如竇內闊丈餘中有圓井無底惟聞浪浪水聲乃歷

代朝廷遣使投龍璧之處也

程俱游大滌詩太湖隱吏疎且頑手板拄頰看

西山筆牀茶竈向何許往來洞庭林屋間側聞餘杭

隱大滌故整烟艇尋苕川相從喜得二妙士金庭老

客南昌仙早行不憚踏曉月逸思自覺奔春泉岡迴

澗轉若無路但見老翠漫秋烟中峰一柱萬山表勢

與太華爭擎天神仙古洞絕壁下蓬萊別館青雲間

天壇無人石室冷借問白鶴何時還人生但為形體

累會當去之如蛻蟬金庭客南昌仙他時待我乘八

景舉手少別三千年周文璞大滌洞詩嵌空入泉

滴滴隔凡倒懸若錐立道士云是問邱公入向華陽

便門出周密游大滌洞詩太虛灝氣浮空濛烟霞九

鎖蓬萊宮軒騰雲木競奇險澗芳實盡垂青紅何年

斷鰲立天柱古洞陰森白鴉舞玉書寶劍不可尋老

翠封崖滴元乳光芒靈氣干斗牛遺丹巖底誰能求

黃精紫杞遍巖谷仙禽夜搗聲幽幽嬾蛟千年睡未

足癡涎吼雷噴飛瀑陰風黑穴吹海腥石虎當

關橫地軸是非萬古一笑慨神仙不死今安在

何嶺

萬歷杭州府志在縣西南十八里高二十五丈

長五里餘其嶺貫通朱橋上壽寺界舊有何氏居其



下

獨松嶺

成化杭州府志在縣西北九十里高四十二

丈長五里去嶺二里有關名獨松

苕溪

成化杭州府志發源天目山涉於潛臨安兩縣

界東流百五十里經本縣又東流二十七里而至錢

塘縣界又東北流六十二里入湖州德清縣界而滙

於具區故老云溪岸多苕花因名

釋靈一苕溪詩苕水灘行淺潛洲路

漸深參差遠岫色迢遞野人心凍澗冰難釋秋山日易陰不知天目下何處訪雲林

停辭溪

萬歷杭州府志在縣東二十一里闊二十步

深四尺其源出縣之東南青嶂山東北流入錢塘縣

界又自此由常熟鄉流入湖州德清縣界又云東溪

仇溪

成化杭州府志在縣東北二十里有二源一出

高陸山東流八十六里至仇山之北一出獨松嶺東

流八十里至仇山之下合流於盧公橋東行十二里

入於苕溪以二源會於仇山故名

尹公湖

成化杭州府志在縣東半里通濟橋東苕溪

內每春風吹波驟漲數寸相傳尹公有異術叱水成

湖土人因以名焉

南上湖

咸淳臨安志在溪南五里周三十二里與下

湖接

詳見水利



南下湖

咸淳臨安志在縣西二里周回三十四里後

漢熹平二年縣令陳渾開唐寶曆中縣令歸珖葺

詳見水利

北湖

唐書地理志餘杭南五里有上湖西二里有下

湖寶曆中令歸珖因漢令陳渾故迹置北三里有北

湖亦珖所開

詳見水利

撫掌泉

大滌洞天記在洞霄宮之龍祠前深三尺許

清冷可鑑餘杭圖經錢王至宮有雙鶴飛舞其上因

撫掌招之鶴墜泉涌因名

丹泉

洞霄圖志此泉之源最高歷天柱山而下殷殷

若雷至大滌洞西百餘步乃出甘冽不竭有方池瀦

焉天宇清明則有赤色四旁苔蘚皆為紫暈

桃花泉

洞霄圖志在龍蛻洞西數十步白石罅橫注

入溪昔人每見有桃花片流出莫知從來

明星瀆

大滌洞天記餘杭圖經云在縣東一里周回

一百五十步歷朝勅使投龍簡於大滌必先祭此瀆

相傳昔有人晝見星燦然故名

三池

萬歷杭州府志在縣西南十八里洞霄宮唐天

寧間錢王開鑿疊石為暗溪約里許接天柱流泉瀦

之於中若品字然



臨安縣

東天目山 萬歷杭州府志在縣西五十里高三千九

百丈周回八百里有三十六洞為仙靈所居每歲秋

率一日風雨晦冥俗云山神與江神會淳祐八年禱

雨有應安撫趙與憲奏請封龍王為靈祐公賜廟額

曰惠澤山有東西二目東在臨安西在於潛咸淳臨

安志按大藏洞淵集第三十四洞天天目山洞周一

百里名太微元蓋洞天施樞東天目詩不辭巖嶮訪

龍潭潭底無窮碧似藍亂石鳴灘溪過九飛泉瀉瀑塹分三雖然道士能相引不

比樵人得盡諳怙悵飛揚無路到乘風應許御雲驂

姥山 咸淳臨安志在縣東二十里

獨山 成化杭州府志在縣東四里乃縣之水口山也

石覆大溪上下有潭深不可測吳越王封其神為鎮

水山王

公山 咸淳臨安志在縣東二十里

東山 咸淳臨安志在縣西三里相傳謝安高臥之地

按晉書云安棲遲臨安山嘗坐石室臨濬谷悠然歎

曰此與伯夷何遠山有塔院塔影倒垂

西山 咸淳臨安志在縣西五里高三十丈周七里晉

許邁傳云永和二年自餘杭垂雷山入臨安西山登



玲瓏山

咸淳臨安志在縣西十二里兩山屹起盤屈

凡九折上通絕頂名九折巖南行百許步有亭名三

休

蘇軾登玲瓏山詩何年僵立兩蛟龍瘦脊盤盤上倚空翠浪舞舞翻紅穉極白雲穿破碧玲瓏三休亭

上工延月九折巖前巧貯風脚力盡時山更好莫將有限趁無窮

九仙山

咸淳臨安志在縣西四十二里葛洪許邁棲

隱之地坡詩自注云九仙謂左元放許邁王謝之流

也

蘇軾九仙山詩風流王謝古仙真一去空山五百春玉室金堂餘漢土桃花流水失秦人困眠一榻

香凝帳夢繞千巖冷遍身夜半老僧呼客起雲峰缺處涌冰輪

九州山

咸淳臨安志在縣西十五里舊有九祖儒堂

及廟九所俗謂錢九州廟羅隱作碑云錢遼字通甫

梁大同間為廬陵王國侍郎羽林監及陳祖立遷東

海太守娶瑯琊王氏生九子皆為郡故名

井戈山

嘉靖臨安縣志在縣西六十里通安吉州山

路縈迴深窈難行如負戈入井之狀故名

石鏡山

名勝志在城南里許其東峰一圓石光瑩如

鏡相傳錢王幼時臨照其形首戴冠冕既貴昭宗詔

改為衣錦山

霏雪錄山高三十六丈東峰有石徑二尺七寸其光如鏡太平寰宇記云吳越

王繆布衣時常照此鏡鏡起而聳戰蘇軾石照詩山

維舞破半巖雲菱葉開殘野水春應笑武都山下土

枉教明月殉佳人張昱衣錦山詩還鄉滿山都覆錦

富貴應須白晝歸設宴九龍堂上日沛中歌後似王

稀張昱石鏡山詩臨安山中古石鏡曾照錢王

冕服來天遣紫苔封裹後等閒不許別人開



功臣山

咸淳臨安志在縣南一里本名大官山唐昭

宗詔改錢鏐所居為功臣山

碧茂山

成化杭州府志在縣南十里高八十丈周二

十一里東有金牛山洞昔有金牛銜玉遺此故云隋

將駱道興改今名

大山

嘉靖臨安縣志在縣北五十里天目山之東北

峰也山勢峭拔高二千六百丈周三百五十里通安

吉州界俗云昔有倪氏居此今亦呼倪嶺

西徑山

成化杭州府志在縣北五十里咸淳臨安志

唐代宗時僧法欽至山下據石牀而坐俄有老人曰

吾龍也白師至此吾屬皆不安息當挈歸天目山願

以此地為立錫之所乃導欽至五峰間指一湫曰吾

去後湫當涸矣言訖不見頃之風雨終夕平旦視之

已為平陸僅存一穴今龍井是也

蔡襄游徑山記臨安縣之北鄙直五

十里有徑山在焉山有佛祠號曰承天祠有碑籀述

載本初唐崔元翰之文歸登書之石今傳於時云始

至山之陽東西之徑二登自其西壁絕襟繞轎行少

休松檜交錯盤鬱蒙翳尋丈之間獨聞語聲躋稜層

披翠藜盡十里許下視來徑青虵蜿蜒搏巖騰霄且

及其巔峽束洞隱幾不容並行已而內括一區平林

坦壑四面五峰如手豎指一峰南絕卓為巨擘屋蓋

高下在掌中矣庭間小井或云故龍湫也龍亡湫在

歲率一來雷雨暝曠而鄉人祠焉者憧憧然環山多

傑木絲杉翠檉千萬萬若神官蒼士聯幢植葆駢



笏立上下左右可再十尺劃而三之若川字隸文曰  
 喝石巖其傳甚神並巖被谷修竹茂密常以莽刀刻  
 竹兩節間成景祐十三年十二月十五日十字其遊  
 之年月也蘇軾游徑山詩衆峰來自天目山勢若駿  
 馬奔平川途中勒破千里足金鞍玉鐙相回旋人言  
 山住水亦住下有萬古蛟龍淵道人天眼識王氣結  
 茅宴坐荒山顛精誠貫山石為裂天女下試顏如蓮  
 寒窗暖足來樸握夜鉢咒水降蜿蜒雪眉老人來叩  
 門願為弟子長叅禪邇來興廢三百載奔走吳會輸  
 金錢飛樓湧殿壓山破朝鐘暮鼓驚龍眠晴空偶見  
 浮海蜃落日下數投村鷲有生共處覆載內擾擾膏  
 火同烹煎近來愈覺世路隘每到寬處差安便嗟余  
 老矣百事廢却尋舊學心茫然問龍乞水歸洗眼欲  
 看細字消殘年釋實存徑山夜坐聞鐘詩寒氣生毛  
 骨天高露滿空二三十年事一百八聲鐘絕頂  
 人不到此心誰與同凭闌發孤歎宿鳥起長松

垂雷山

咸淳臨安志在縣西南十二里高九十丈周

十四里晉許邁傳云餘杭郡垂雷山近延陵之茅山

是洞庭西門潛通五嶽陳安世茅季偉常所遊處於

是置精舍於茅嶺之洞室

閬山

嘉靖臨安縣志在縣西北二十里

臨安山

咸淳臨安志一名安樂山在縣西南十八里

高一百丈周二十三里太平寰宇記云縣取此山為

名

郭山

咸淳臨安志在縣西南十八里高二十丈周五

里輿地志云郭文嘗居此有碑文曰高山崖崑濬瀨

潺湲颺生林下雲興巖端先生存歿安於此山又名

曰白石山



西菩山 名勝志在縣西十三里兩峰對峙中間飛泉

三疊

沈嶺山 成化杭州府志在縣西南四十里又名笏嶺

通新城界俗傳昔有沈氏居此故名

五柳山 成化杭州府志在縣東北五里高二十丈周

五里峰巒秀拔巖壑盤旋上有平原故老云陶淵明

曾居此山傳之妄也

八百山 成化杭州府志在縣東北十里高五十丈有

三峰甚高中峰號大將山西峰號紫藤山東峰號八

百山周九里

雙林山 臨安縣志在縣北十二里亦名西徑山坐天

掌峰對驪珠峰左蛾眉峰右雲筆峰有寫玉巖浣雲

池萬菊軒迎暉亭凡八景山半有澁水從浣雲池瀉

下飛瀑甚長

僊掌山 杭州府志與天目相隣舊傳有仙人隱此既

沒而葬裂棺飛昇板從空而墜故臨安有上板村又

云二板墜紫溪東峰今名板塢

安國山 萬歷杭州府志在縣北二里高七十丈周二

十五里

王屋山 萬歷杭州府志在縣北六里高三十丈



龍鬚嶺 杭州府志在縣西五十里產龍鬚草故名

石洞 名勝志在縣西五十里其洞兩旁有石室可容

百許人中有龍池云是天目之一廣可二畝池之西北無底有穴下通江海

玉仙洞 萬歷杭州府志在鳳翥鄉南山去縣四十里

地名黃金漾名勝志宋淳祐間鄉民採樵者見一白

獸入洞遂斲開洞口漸進漸深秉燭以視內有三洞

深二十餘丈峻壁擁石高十丈許左青右黃有仙人

跡有玉芝有寶座又有如幡者如白龍者如獅子者

二柱屹立色甚潔白柱間有井深六尺內橫深不可

計間吐烟霧氣微濕白龍體滴水不竭其餘怪石不

可勝數  
王執禮游玉仙諸洞詩已從鹿巖游更入龍

洞去橫足螭蟬行連臂猿猱度滑徑錫蠟屐

陰厓然樺炬振策扶顛躋捫蘿猛扳附塗險幾欲窮

境勝忽有遇衲訝通石竇參差流玉乳形開趣彌深

與集理自裕使將遺世紛且復恣幽步紆餘窮冥搜

淹留題顏暮題詩識蒼壁聊寫心蹟素重游豈無期

此勝

錦溪 萬歷杭州府志一名石鏡溪在縣南一里流至

縣東獨山潭與南溪合流至餘杭縣名茗溪蘇詩王

注吳越王之宴父老也山林皆蒙以錦故有錦溪之

名  
蘇軾錦溪詩楚人休笑沐猴冠越俗徒誇翁

子賢五百年間異人出盡將錦繡裹山川



餘杭界共七十里

玉澗泉 黃汝亨天目游記黑驢菴折下二里四圍列

嶂如屏飛泉漱石名玉澗泉

玉兒潭 晏公類要在縣西五十里

浣紗潭 晏公類要在縣西

新城縣

大雷山 萬歷杭州府志在折桂鄉上有龍池祈雨多

應

戴家山 萬歷杭州府志在縣東二里昌西鄉高七十

丈

塔山 咸淳臨安志在縣西二里 晁無咎塔山對雨詩山外圓天一鏡開山

頭雲起似浮埃松吟竹舞水紋亂坐見溪南風雨來

天柱山 名勝志在縣西十里七賢鄉之裴塢高一百

二十丈唐大中間歲旱一老人云何不禱此山獨角

仙人言畢徑去農者追於餘杭縣界曰我皇甫真君

也因又名其山為皇甫山

嶠山 成化杭州府志一名嶠山在縣西二十里新登

鄉高二百五十丈周七十里有龍穴深十丈源泉清

徹旱禱必應

南山 咸淳臨安志在縣西三十里廣靈鄉高三百丈



仙坑山 名勝志在縣西二十里晉咸和中有七仙客

圍碁此山因名

鄭家山 名勝志去縣西四十里有石馬巖雨花巖最

奇絕

石羊山 成化杭州府志在縣西四十里高一百五十

丈

漁洲山 成化杭州府志在縣西六十五里南安鄉高

三百丈中有合龍池或曰合靈池巖上有三池深莫

能測奇詭萬狀西又一池者舊言其源與天目龍池

通

綠衣山 萬歷杭州府志舊名烏衣山在縣南五里祥

禽鄉高三百二十丈周八十五里

百丈山 名勝志在縣南五里一名卓筆峰鼉江繞其

下

青巒山 萬歷杭州府志在縣南八里太平鄉高一百

二十丈下有碧沼寺

北山 咸淳臨安志在縣北三十里晁無咎游北山記

山漸深草木泉石漸幽初猶騎行石齒間旁皆大松  
曲者如蓋直者如幢立者如人卧者如蚪松下草間  
有泉沮洳伏見隨石井鏗然而鳴松間藤數十尺蜿  
蜒如大蛇其上烏黑如鴟鵂赤冠長喙俛而啄磔  
然有聲稍西一峰高絕有蹊介然僅可步繫馬石背  
相扶攜而上篁篠仰不見日如四五里乃聞雞聲有



僧布袍躡履來迎與之語聘而顧如麋鹿不可接頂有屋數十間曲折依崖壁為闌楯如蝸鼠繚繞乃得出門牖相值既坐山風颯然而至堂殿鈴鐸皆鳴二三子相顧而驚不知身之在何境也且暮皆宿於時九月天高露清山空月明仰視星斗皆光大如適在人上窗間竹數十竿相摩戛聲切切不已竹間梅棕森然如鬼魅離立突鬚之狀二子又相顧魄動而不得寐遲明皆去既還家數日猶恍惚若有遇因追記之後不復到猶往往想見其事也

龍門山

咸淳臨安志在縣西七十五里新安鄉高三

百丈上有龍池

鷓棲山

成化杭州府志在縣西五十里高五十丈

釋子山

杭州府志在縣西北二十里有靈耀寺晉悟

空大師嘗與郭文舉築菴於上故名

青牛嶺

成化杭州府志在縣西七十里南新鄉又名

寶福山山上有多福寺

蘇軾青牛嶺高絕處有小寺人迹罕到詩暮歸走馬沙河

塘青烟裊裊十里香秋行曳杖青牛嶺寒泉咽咽千山靜莫道山僧耳聾喚不聞百年俱是可憐人還衝細雨山前去白雲正在題詩處

仙洞

成化杭州府志在縣南二十五里太平鄉入洞

二百步漸下有石橫截人不得入

蛻龍洞

咸淳臨安志在縣西十八里新登鄉相傳初

開此洞石門九重深不可極得牙骨一斛蛻而去石間有鱗爪痕首尾宛然稍深入分為二徑遊人不敢

復入

司馬樵蛻龍洞詩雷雨何時起螿龍蒼痕天矧石巖空不緣嗜好尋劉累定向人間試葉公



新婦洞 萬歷杭州府志在縣西北四十里廣陵鄉故

老相傳云昔有一婦人靚粧而入失其所在因名

將臺石 萬歷杭州府志在昌西鄉下港口山臨大江

與狀元峰並峙俗傳謂宋時觀兵於此故名

鼉江 名勝志在縣南五里按吳越備史江上常有二

氣晝夜不滅及杜建徽羅隱生而二氣不復見

葛溪 杭州府志在縣西七里相傳葛仙翁鍊丹於此

故名

松溪 杭州府志在縣北五里源出臨安界至行者橋

與葛溪合流入江

余溪 萬歷杭州府志去縣西二十五里廣陵鄉源出

分水縣東流至巖石十一里與葛溪合流

湘溪 杭州府志去縣西三十里源出新婦洞南流與

大溪水合

西溪 萬歷杭州府志去縣西七十里南新鄉源出漁

洲山底東流至三溪口四十里與於潛天目水通流

浴丹池 杭州府志在寧國院舊址之前朝暮消長與

錢塘潮信同人候之不差晉郭文遺蹟也

深浦 杭州府志去縣南二十五里闊二十丈深淺無

度潮水往來

詳見水利



放生池 咸淳臨安志 在縣西七里折桂鄉寶勝院前

唐天寶中置池深丈餘周二里內有洞下通桐廬江

許仲蔚題放生池詩唐家舊佛祠樓閣影參差魚散不知處水流無斷時山光朝暮變人事古今移惟有

好生德恩波尚滿池

於潛縣

西天目山 杭州府志 在縣西北四十五里 水經注 吳

興於潛縣北有天目山山極高峻崖嶺竦疊西臨後

澗東面有瀑布下注數畝深沼名曰蛟龍池 太平寰

宇記 山高三千九百丈廣五百五十里水因山曲折

東西巨源若兩目然故曰天目東出臨安為大溪東

流為苕西趨於潛為紫溪合桐廬之水以匯於浙江

咸淳臨安志 道士霞謂天目山又名浮玉山連

亘杭宣湖徽四州周三十里郭璞詩云天目山垂兩

乳長龍飛鳳舞到錢塘誠一方之巨鎮也山有銘勒

在龍池東銘曰列岳霞上標峰霧裏翠滴烟巒名不

可紀 僧皎然冬日天目西峰過張鍊師詩振衣逢野

泉漸見幽棲所坎坎山下聲幽幽林中語仙卿何代隱鄉服言亦楚開冰洗藥苗掃雪候山侶零葉

聚疎籬幽花積寒渚冥冥孤鶴性天外思輕舉僧靈一天日山詩昨夜雲生天井東春來一雨一回風林

花併逐溪流下欲上龍池路不通張羽天目山詩東西峰對峙麋鹿日成羣四月猶飛雪半山長是雲洞香仙藥遍天黑聖燈分千古錢唐勝登臨愜素聞

東山 萬歷杭州府志 在縣東二百步



岸峒山 太平御覽吳興記於潛縣西二里山有絕壁

高三十許丈謝安常登之臨壁垂足曰伯昏瞀人何

以過是咸淳臨安志 岸峒者山之高峻貌也峭聳清

絕下浸碧溪旁環翠巘遙望天目為醒心豁目傑特

之觀高翥歲除登岸峒山精舍詩蕭寺經行無盡情倚闌長是眼增明溪因宿雨十分急山為凝寒

一味清竹外飛花隨晚吹樹頭幽鳥試春聲重來又是明年事臨出門猶款款行

西菩山 咸淳臨安志在縣西十三里常現菩薩像因

以名山九嶺交陳雙峰對峙有明智寺在焉

金鵝山 萬歷杭州府志在縣南一里高八十丈周回

二里

金樓山 咸淳臨安志在縣南二十九里一名霞山

馬頭山 萬歷杭州府志在縣南四十五里山形狀如

馬頭高一千二百丈周回四十五里

良梅山 萬歷杭州府志在縣南八十里高八十丈周

回八十里

晚山 太平御覽吳興記於潛山西四十里有晚山悉

是松木真墨所出也

生仙山 咸淳臨安志在縣南三十里天師張道陵生

於此山之西因以名之

地風山 咸淳臨安志在縣南七里風多自石穴中起



流襄山

咸淳臨安志在縣南五十里

閱武山

咸淳臨安志在縣北五十里吳越王置寨以

禦江南李氏因名

浮玉山

萬歷杭州府志在縣北七里高一丈周回

鶴山

萬歷杭州府志在縣東北三里高一百三十丈

獨角山

萬歷杭州府志在縣西南三十里高三百丈

周回二十里

咸淳臨安志在縣西南三十五里上有三池相

接神龍所宅每雲滃然而興稚耆必譁曰浪山雨來

矣山後有柯侯潭舊志云柯侯自歛泛舟而下溺於

水此每陰翳若聞絲竹聲起潭中浪與山連故曰浪山

翔鳳峰西天目山志在中峰塔後稠木旁生懸崖峭

下舉遠望此峰恒有落勢

天柱峰西天目山志在絕頂上有二石直起干霄

玉柱峰

西天目山志在天目中峰西高四十丈遙睇

錢塘江流如帶

蓮花峰西天目山志在天目之西麓自麓至嶺約十

五里狀如出水蓮花

五里狀如出水蓮花



蘆嶺 萬歷杭州府志 在縣西三十里接昌化界

浮雲嶺 萬歷杭州府志 在縣南二十五里高二百五

十丈接新城縣界

楊嶺 萬歷杭州府志 在縣北三十里高一百二十丈

天北抵天目眉山西北達寧國驛路

千秋嶺 萬歷杭州府志 在縣北五十五里高三百丈

接寧國縣界嶺上舊有關

水凝嶺 萬歷杭州府志 在縣東北九十里高三百丈

接安吉州界

皇甫巖 成化杭州府志 在縣東十五里後漢皇甫嵩

破妖賊許生於此民懷其德而以巖記其姓

大鳴巖 成化杭州府志 在縣北三十里寨村東巖獨

高峻四圍甃石如小城相傳錢氏屯軍於此

芝草巖 西天目山志 在西尖之西昔有采藥者見芝

草一本五色備具

伏虎巖 西天目山志 在中峰之右

太陽巖 成化杭州府志 去縣西南二十五里其岡自

浪山蜿蜒而來傑然卓出每東方啓明晴光先照絕

頂故名世傳徐伍二仙餐霞服日於此月朔則朝於

天目又名朝青崖陰有二石其形如鹿



湖潭洞 成化杭州府志 三穴皆在谷口東溪岸雲鶴

巖之麓上接天目安溪相傳洞與太湖通故名

石城 西天目山志 在天目西尖之西南岸章村之隣

境高數丈南北五十餘丈其外可履內深邃不可入

若城之大小塹

石門 西天目山志 在天目半峰嶺東西各一高十餘

丈僅容一體登金仙菴之要路也

新婦石 西天目山志 在天目西峰半山之中道而東

昂立高五丈與東目新郎石相對

印渚 於潛縣志 在長安前鄉 世說新語注 吳興記云

於潛縣東七十里有印渚渚旁有白石山峻壁四十

丈印渚蓋眾流之下溪也

紫溪 咸淳臨安志 在縣南三十里源出天目龍湫昌

化柳源兩溪合流入分水縣界唐書地理志貞元十

八年令杜泳開 詳見水利

浮溪 成化杭州府志 在縣西二里又名錦江闊五十

二丈深五尺汪石川觀政橋碑錦江為天目諸水之

會而勢特險當徽浙通衢之衝 詳見水利

交溪 成化杭州府志 在縣西一十五里以浪山柳源

二水合流故名



仙池西天目山志在天目西尖絕頂之上深廣二尺

許每遇歲旱四方禱雨者請池水虔禱即雨

龍池西天目山志有上中下三池俱在天目東北峰

下上池在垂崖下高五十仞石壁如門峻立對峙以

限水之出崖間有石如獅下瞰潭水中池水接上池

噴瀉十餘丈下池水接中池紺碧深邃幽沉莫測三

面皆盤石環繞南入大溪至紫溪七十二灘皆發源

於此

洗眼池萬歷杭州府志在天目雙清莊太子菴乃昭

明洗眼之所

天井潭

萬歷杭州府志在柱石山南深不可測或云

通浪山池欲雨則先雲氣瀾漫景物凝晦村老常以

為候

濯纓潭

萬歷杭州府志在柱石山北

昌化縣

唐山

咸淳臨安志在縣後高二十丈為縣治主山

武隆山

咸淳臨安志在縣西北一里許高一百五十

丈周回二十里有葛洪煉丹井唐天后以山名應圖

識分紫溪縣別置武隆縣

青山

成化杭州府志在縣前雙溪之南岸高二十餘



丈其狀如屏又名南屏山一日官山

百丈山 咸淳臨安志在縣西三十里高一千五百丈

周回二十里一名潛山輿地廣記紫溪水所出東南

流徑新城謂之桐溪又徑桐廬入浙江吳興地理志

云堯時洪水此山潛水中不沒者百丈因名

龍塘山 萬歷杭州府志在縣西七十里高一千丈延

袤五十里山多怪石峙立如門其上為龍池林谷幽

夙不類塵世

仁山 萬歷杭州府志在縣南二十五里高二十丈延

袤六里

銅坑山 咸淳臨安志在縣南五十里高一千丈東接

分水南帶淳安西亘績溪其最高窮絕處有龍池三

佛跡山 萬歷杭州府志在縣南五十里高一寸丈延

袤三十七里始獵者見神人雙跡於雪中因名

石筍山 名勝志在縣南三十五里巨石如筍故名

柳相山 咸淳臨安志在縣東南二十五里高一千八

百丈周回一百三十里接於潛縣紫溪南入分水縣

界

箕山 咸淳臨安志在縣西北十里神仙所隱

千頃山 萬歷杭州府志在縣西北六十里高一千六



百丈延袤六十里廣千頃其嶺有龍潭廣可數百畝

潭中有金銀魚宋高宗常命中使取之司馬燠游千頃山詩欲為

龍池游束裝戒葍食雞鳴天未曙呼兒重蠟屐縈回

遡寒溪确犖疲亂石迢迢萬丈嶺宛轉蒼龍脊山高

吐朝氣恍不辨咫尺俯聽雷雨聲仰逐猿猱跡委蛇

度花塢淨綠草可席喜如出籠檻身輕飛鳥擲不辭

雙足蘭遠探蛟龍窟傳聞此山巔舊有滄海色邇來

三十年潭湫變枯荻至今應江湖尚浮鷗鷺集至理

竟未解對之空太息不

如西湖遊揮篙汎瑤碧

雲谷山 名勝志在縣西四十五里岑峰崛起林谷透

迤常有雲氣出入故名

大鵠山 咸淳臨安志在縣西六十里山類鵠頭得名

勢凌霄漢人不可到惟采藥人結伴攜糧具火信宿

上下其中坦平神仙所棲花果人不敢採

紫薇嶺 杭州府志在縣東一里高三十六丈

黃花嶺 萬歷杭州府志在縣西三十里與寧國接壤

其上有關

昱嶺 萬歷杭州府志在縣西七十里高七十五丈其

嶺為徽杭之交山勢險阻常置關禦寇故又曰昱嶺

關互見關梁

龍髯嶺 咸淳臨安志在縣西南四十里地名蒲川

棧嶺 萬歷杭州府志一名分界嶺在縣西一百里其

嶺為績溪縣界



玉嶺 萬歷杭州府志在縣南三十五里高七十丈

石巖 咸淳臨安志在縣南佛跡山自麓至巔一日方

到上有石鼓石座石棋枰舊傳為神仙所棲之處

墨子巖 咸淳臨安志在縣南四十里蒲村其高切雲

上有室穴坐具昔樵者見野服三四人弈棋石上問

侍者曰古墨子也

玉仙洞 成化杭州府志在百丈山石洞幽深古仙人

王太伯常居於此昔人見有鹽數十袋曝於洞口就

之不復見人始信為神人所居為崩石塞門不可入

石燕洞 成化杭州府志在縣西四十五里邃深莫測

石門高丈餘其中如巨室可坐數十人其頂有天窗

通明泉流涓涓繞石如琴筑聲四時不絕昔有石燕

飛出故名

秦皇石 萬歷杭州府志在縣西二十四里百丈山下

兩石對峙高三丈許相傳秦始皇東遊登會稽欲作

石橋跨海嶼觀日出處使神人驅石行不速輒鞭之

此二石乃驅之不去者

石鏡 咸淳臨安志在龍髯嶺後瑩徹可鑒明則霽昏

則雨邑人以為占候

小石門 萬歷杭州府志在縣西北五十里兩崖如門



高倚霄漢門僅可通人流泉循門而出

奧溪 萬歷杭州府志在縣西六里其源出寧國山界

至金紫巖東流五里合黃溪南流過塌水橋入晚溪

晚溪 成化杭州府志在縣西七里有洗耳灘唐人詩

葛井許灘今古傳蓋因許遠遊隱於此世人遂訛為

許由

巨溪 萬歷杭州府志一名蘧溪在縣西十七里北接

上溪東南流經青山潭黃石灘與晚溪會巨石湍激

兩漲則濤浪益險渡者患焉

雙溪 成化杭州府志在縣南一百步溪中有洲水分

南北過縣復合於一湍聲澎湃巖谷響應范成大雙溪詩翠染

南山擁縣門一淵橫截兩溪分長官日永無多事卧聽灘聲看白雲左譽雙溪詩

和雨阻沙鷗西湖不是無風月每到唐山特少留

覽溪 成化杭州府志在縣南三十里其流自蕭渚二

源合派而出迂迴九曲以達於柳溪蓋因山折流故

也

柳溪 成化杭州府志在縣東南二十五里上名小柳

下名大柳乃一邑眾水合流之口亘三十里巨石參

錯屹乎中流水勢湍激洶湧澎湃其聲如雷真奇觀

也



鳥儀潭

萬歷杭州府志在縣西三十里百丈山下潭水清冽中有嘉魚異螺相傳有赤色靈鳥向水邊呈羽儀人欲羅之即化為石故名

太公潭

萬歷杭州府志在縣西三十里百丈山之左相傳泰伯採藥南來常陟此山飲泉而甘因名

雙眉潭

萬歷杭州府志在縣北十五里地名上溪潭舊傳陳霸二仙隱此有垂釣石石上有枕臂坐跡鷓鷯塞雙眉潭上石壁壁上有雙眉痕

柯相公潭

咸淳臨安志在縣東南十五里大溪中有巨石盤固水勢湍急相傳柯相公舟溺於此遇澄霽則所覆之舟可見遇陰晦時或聞水上樂聲

東坡池

萬歷杭州府志在縣西城隍廟西北東坡以倅車至邑時愛其風景築亭鑿池種千葉紅蓮

龍孔泉

咸淳臨安志在縣南金山玉嶺每巨魚出必雨

天井泉

咸淳臨安志在縣西五十里馬塢小山巔有石竅不可測其中若列梯級可通人上下有泉涓涓

管石

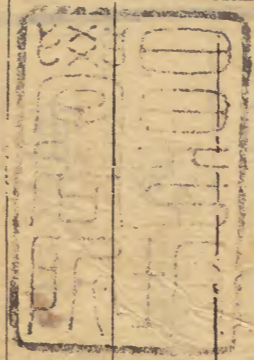
管石面凝結石脂圓者名寒水石如冰筋者名鵝

聲

聲窸窣如鼓相傳此泉通朱浪村長潭



東坡泉 咸淳臨安志在雙溪西數十步石竅中出坡  
公始尋溪源得之以瀹茗



勅修浙江通志卷之十

五





