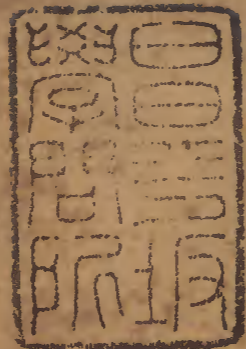


八閩通志

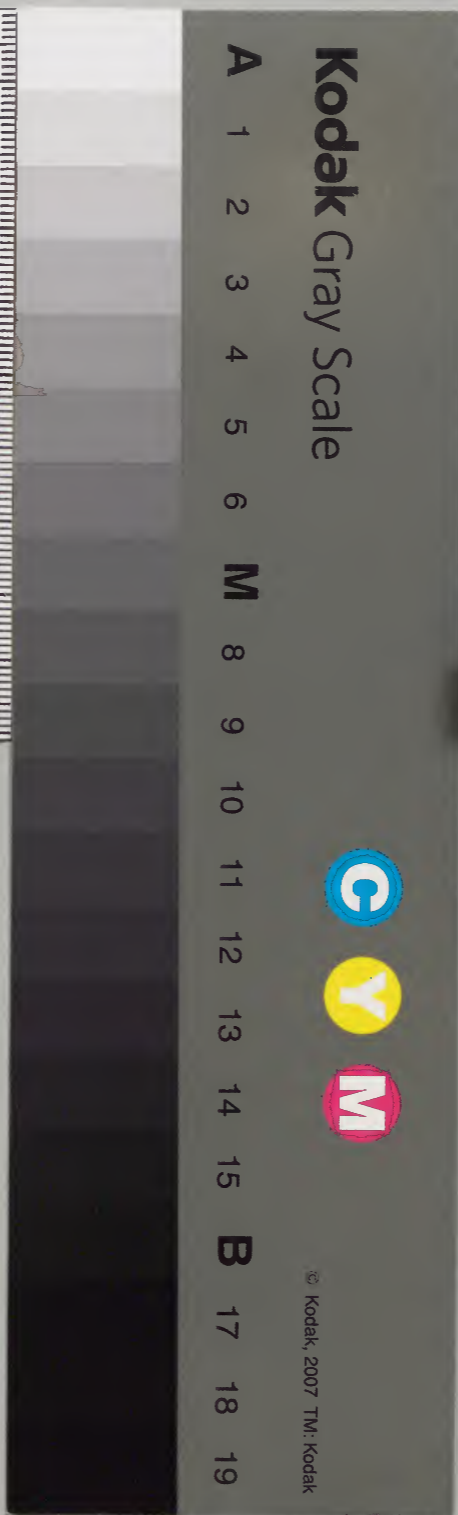
四十二之五



漢書門類			
九	一	七	〇
二	〇	三	二
冊	架	函	號

內閣文庫		
九	九	漢
二	〇	書
一	七	
四	二	
架	冊	號

內閣文庫		
番號	漢	9072
冊數	24 (12)	
函號	292	84



綴じ部(喉部分)の文字など開きが不鮮明な箇所あり

八閩通誌卷之四十二

淺草文庫

公署
郡縣

漳州府

上司公署

布政司分司

在府治西北丹霞驛之右龍華招善寺故址也舊在府治之西正統四年知府其瑛

建天順八年布政司參議尹淳移建今所漳浦

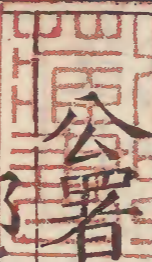
縣一所在縣治東北街舊稅課司地也正統五年

勅建成化十八年參政馮遵命縣官增建東西兩

廊龍巖縣一所在縣治東漳南道之右成化十

一年知縣常濟勅建長泰縣一所在縣西街漳

南道之右宣德十年知縣劉奎建南靖縣一所



在縣治東正統十一年知縣傅平典史周鼎建
成化十年圮於水 漳平縣一所在縣治東

漳南道 在府衛二署之間元廉訪司分司故址也 國
朝洪武二年知府潘琳建為按察司分司永樂

元年改為福寧道成化七年改今名 漳浦縣一
所在縣治之左 龍巖縣一所在縣治東布政司

分司之左成化十一年知縣常濟重建 長泰縣
一所在縣西街布政司分司之在宣德十年知縣

劉奎建 南靖縣一所在縣治東後街即元肅政
廉訪分司也 國朝正統十一年知縣傅平典史

周鼎重修 漳平縣一所在
縣治東布政司分司之前

文職公署

漳州府 在府城南唐嗣聖三年始建在漳浦縣梁山之
下開元四年徙于李澳川貞元二年又徙于龍

溪即今治也元因之 國朝洪武元年知府潘琳
重建後堂之西為架閣庫義門之前為廣濟庫正

統八年知府甘瑛以府之 外門偏出奏改關之遵
遷廣濟庫於儀門外之左 遷土地祠於儀門外之

右而建外門於當中又樹坊於外門之外偏曰德
政後改曰帥正成化十八年知府姜諒重建正堂

及後堂十九年 祠 經歷司 在正堂
復重建土地祠 經歷司 在正堂

俱洪武元年 司 獄司 在府
知府潘琳建 司 獄司 在府

化七年知府王文建樓於 西監之後
十八年知府姜諒復建樓於外門 稅課司 在府

南府學之西舊在府治之 西宋為都商稅務元因
之 國朝改為稅課司洪武三年知府潘琳徙建

今所成化九年 常平倉 在布政司分司之西舊在
大使余源重修 常平倉 在布政司分司之西舊在

知府徐克敬移建今所厥 一十又二為間凡
一百又一今僅存厥四為間凡四十又一 鎮海

倉 在鎮海衛城內東畔洪武二十年始置正統八
年府通判高輝重建成化十年知府張瓚令照

磨何齊重建倉廩二十六年知府姜諒命耆老佳
陳伯清增建倉廩一并修葺舊廩之敝壞者

造局 在府治西南舊布政分司地也舊在府治西
北龍華寺東偏今布政分司外門之左天順

八年參議尹**陰陽學** 在譙樓下左偏急迺鋪之西
淳移建今所

初初建尋毀三十三年知府錢古訓鑄銅壺置于
譙樓之左學因寓焉正統三年陰陽正術郭崇斌

請于巡按御史方端以開**醫學** 在府城南隅司獄
空府廨為之即今所也

民藥局 國朝洪武十八年改為醫**僧綱司** 在府
學景泰間圯正科蔡奏成請重建

北開元**道紀司** 在府治西**丹霞驛** 在府治之西布
寺內

舊在朝天門外宋淳祐間郡守章大任建元至正
間徙于府治之東 國朝洪武三年知府潘琳移

建今所九年改為清漳驛尋改今名正統九年按
察司僉事陳祚重修迺運所附於驛右驛兼領之

龍溪縣 在府治之西按舊誌縣治之建未詳其所始
宋淳熙十二年縣令趙不病重修嘉定四年

縣令陳士會復修紹定四年縣令蘇應衡增修元
因之 國朝洪武初知縣楊保誠重修扁其正堂

曰道愛堂之東為幕廳西為架閣庫儀門內之東
為縣獄儀門外之東為土地祠正統二年知縣顧

鳴重建正堂及架閣庫成化五年知縣張寧重建
後堂十五年縣丞吳鵬市民屋增廣吏舍并以舊

架閣庫址**濠門巡檢司** 在縣東一二三都洪武初
增建公廨

徙置**柳營江巡檢司** 在縣東二十七都柳營江之
于此

制所隸福建都轉運鹽使司十四年改為柳營江
批驗鹽引所正統九年巡按御史張淑奏改為巡

檢**海門社巡檢司** 在縣南四五都青浦社舊在海
司

地民悍時為患海上奏置巡檢司以控馭之七
年盡徙其民散處近地遂移巡檢司於今所

國朝通志卷之四十一

洲稅課局 在縣北二十三都元為商稅務 國朝洪武初改為稅課局宣德間省正統

十二年復設成江東馬驛 在縣東二十八都宋為通源驛元至正二十二年

年改今名 國朝洪武七年知府許榮重建正統十年驛丞洪瀚重修舊有馬廄在驛前街南歲久

將壓成化十五年縣丞吳鵬易民地於驛丞廨舍之右而改建焉迺運所在驛外門樓之左驛丞廨舍

之甘棠驛 在縣南六七都元至正二十五年初建國朝洪武八年知府許榮重修正統

十四年寇燬景泰五年申明亭 在府城內南隅文昌坊洪武三年知府潘

琳旌善亭 在府城內東北隅洪武十七年知府徐克敬建上二亭俱正統七年知府甘瑛

重府前鋪 在府治赤嶺鋪 在二十都鶴鳴鋪 馬岐鋪 在府西

鋪 上二鋪在江東鋪 石井鋪 上二鋪在板橋鋪 上二十七都

龍江鋪 上二鋪在二十九都茶鋪 在二十月

嶺鋪 在二十一都已上椽林鋪 木綿鋪 在十二鋪

三馬平鋪 在六都已上蓮浦鋪 在十二西陵鋪

一在都祖山鋪 在九月溪鋪 在八龍灣鋪 在六官樓

鋪 在四五都已上六

漳浦縣 在縣城東西兩街之中唐開元四年初建景龍間縣令李圭繚以周垣官廨始不與民居

混宋紹興二十三年縣令陳貫通重建淳祐八年縣令楊浩然復大而新之 國朝洪武初重建正

堂之左為幕廳右為庫房東廊之南為際留倉西廊之南為縣獄正統十四年燬于兵景泰初知縣

林瑛重建正堂成化七年知縣劉古雷巡檢司在壁續建後堂幕廳獄舍及際留倉

南九都洪武二十年江夏侯周德興初
建舊屬南靖縣正統六年改隸本縣
洪淡巡檢

司在縣南五都元時設於四
都沔洲國朝徙置于此
後葛巡檢司在縣東

青山巡檢司在縣東
上二巡檢司在縣
東北二十三都
井尾巡檢司
元時設於龍巖縣

置于此
東沉赤山巡檢司
元時設於南靖縣埔平定
南寨徙置于此
二巡檢

司在縣南五都已上七巡
檢司俱洪武二十年初建
盤陀嶺巡檢司在縣南

統間以其地接潮廣山林深
出沒奏置巡檢司於此
六年始建
玄鍾倉在玄

戶所前洪武二十一年千戶
二十又一舊名常積隸千戶
所後改今名隸本縣

陸鰲倉在陸鰲千戶所
耿瑜建殿五為間凡二十
又一舊名常盈

隸千戶所後改
今名隸本縣
銅山倉在銅山千戶所
之東洪武

四為間凡十又九舊名永
隸千戶所後改今名隸本縣
陰陽學在縣治南

學在縣治西仙雲坊舊
民藥局也上二學俱北
臨漳馬驛在縣治西北

置名仙雲驛元改名臨漳
知縣張玉文重建正統十
四年燬于寇景泰七年

知府謝**雲霄驛**在縣南六
驛重建成化十年圯于水
署驛事南詔驛驛丞

黑中重建成化十年圯于水
十三年府同知蔣曠復建
南詔驛在縣南三都

時置於城外之西北名臨水
國朝洪武九年遷建於此
改今名
僧會司在

治西興**申明亭**
教寺內
旌善亭上二亭在縣
左右舊在縣門內洪

武三年知縣張玉文建二十
二年知縣孟美移建今所
縣前鋪在縣前舊
羅

山鋪 飯盤鋪 長林鋪 三鼓鋪 舊名橫章 甘棠鋪

上五鋪俱在縣北二十八都 梅林鋪 無象鋪 舊名山 盤陀鋪 上三

八都 黃堵鋪 舊名火田 徑口鋪 雲霄鋪 鐵塘鋪 舊名

白泉上六都 徑深鋪 深田鋪 大陂鋪 古林鋪

半沙鋪 上五鋪在四都 洪坑鋪 雙港鋪 可湖鋪 土

橋鋪 上四鋪在三都 雲頭鋪 在六都 陳平鋪 張塘鋪 銅

山鋪 崎嶇鋪 在四都 玄鍾鋪 在四都 已上二

仙鋪 在七都 西湖鋪 在十都 梅月鋪 在十都 石鼓鋪 鴻

江鋪 長嶺鋪 上三鋪在二都 東山鋪 峰山鋪 青

站 山端 上三鋪在十五都

嚴縣 置屢經兵燹宋紹興十七年西唐乾寧天祐間始

言乾道六年知縣林鼎勅建淳熙三年知縣陳煥

趙性夫重建端平元年又燬于冠嘉熙二年知縣

陳椿壽重建元後至元三年燬于魏德閏增修至

正十年監縣捏古栢建譙樓十七年監縣馬合麻

復更其方向重建二十七年 朱鍵重修譙樓

仍建樓於正堂之後未就 國朝洪武三年知縣

趙榮祖繼成之正堂之左為幕廳右為架閣庫儀

門之前為譙樓左為土地祠三十一一年正堂北永

樂五年知縣程鵬即其舊址前建小廳後建小堂

七年譙樓記正統間知縣李昊重建成 鴈石巡檢

司 節惠里 東西洋巡檢司 集賢里 陰陽學 醫學

俱未建 **僧會司** 在縣治東 **道會司** 在縣治西 **公館**

三所 陶博重建 鎮平公館 在縣東萬安里 大

池公館 在縣西龍門里 上二公館 在縣治之

年知縣 常 **申明亭** 旌善亭 左右俱成 化十三年

知縣 常 **縣前鋪** 治前 **登途鋪** 崎瀨鋪 馬坑鋪

三井鋪 **石羅鋪** **古樓鋪** **南墩鋪** **板寮鋪**

鋪上八鋪 俱在縣南龍門里 已上九 **鐵石洋鋪** 坊在惱

林鋪 **東山鋪** **小吉鋪** 上三鋪 在 **福村鋪** 在萬

鋪俱成 化十七年 知縣 陶博重建 **浦山鋪** **溪西**

鋪 上四鋪 俱在縣西龍門里 已上九

長泰縣 洪武二十年 知縣 紹定三年 燬于 汀寇 國朝

劉奎復建 正堂之左 為幕廳 右為架閣 庫儀門之

左為土地祠 右為縣獄 知縣 廨舍 舊在縣後山之

麓 成化十年 知縣 劉朝 天嶺巡檢司 在縣東欽化

知縣 劉奎 奏請 荆建 **陰陽學** 在縣門 **醫學** 在陰陽 **僧會司** 在

治東 報 **道會司** 在縣治東 **申明亭** 宣德十年 知縣 劉奎 重建 **旌**

善亭 成化十六年 知縣 門前之左右 **武安鋪** 在南門

在南門外 洪武二十年 知縣 劉鐸 移建 今所 **南靖縣** 社在雙溪之北 二 治間 始建 于清寧里 九年

始遷今所國朝正統六年典史周鼎重建十四

年燬于寇惟鼓樓及各官廨舍尚存景泰二年主

簿卜應麟重修成化十五年知縣張本重建小溪

一新正堂之左為幕廳儀門之前為鼓樓

巡檢司在縣南清寧里元時設于漳浦縣古雷山

以備倭寇正統五年因小**九龍嶺巡檢司**在縣北

溪草寇竊發復設于此**永豐巡檢司**在縣南

和溪巡檢司在縣南靖龍巖二縣間**永豐巡檢司**在縣南

豐里寒婆徑初名寒婆巡檢司景泰二年**陰陽學**

改今名上三巡檢司俱正統五年初設

在縣治東南舊**醫學**在縣治東舊**平南驛**在縣北

慈濟宮地也**僧會司**在縣治西**道會司**在縣

金山社成化六年**僧會司**賢里安福寺**道會司**在

初設縣丞陳崇建**府公館**在縣東第一坊成化十九年知

治東前街**府公館**縣張鵬舉以縣前鋪舊址初建

申明亭在縣治北後街洪武**旌善亭**在縣治東北

二年知縣郭友仁**縣前鋪**元時設國朝洪武三

建上二亭今廢**南平鋪**湧口鋪上二鋪在湯坑

成化十年圮于**南平鋪**湧口鋪上二鋪在湯坑

水今附府公館**新店鋪**金山鋪**和溪鋪**上

鋪已上三鋪俱正**新店鋪**金山鋪**和溪鋪**上

漳平縣

在九龍溪之北成化七年知縣陳栗初建正

堂之左為幕廳後堂兩傍為庫房東廊之前

為土地祠西廊之前為縣獄儀門之前為燕樓十

六年知縣李斌遷建吏舍於知縣廨舍之後十九

年典史劉宣遷其廨前**桃源店巡檢司**在縣北聚賢

舍於主簿廨舍之前**桃源店巡檢司**在縣北聚賢

舍於主簿廨舍之前**桃源店巡檢司**在縣北聚賢

舍於主簿廨舍之前**桃源店巡檢司**在縣北聚賢

在龍巖縣集賢里通源元時設名聚賢和陸等處

巡檢司國初因之洪武四年巡檢黨誠遷今處

因改今名十四年寇燬十八年巡檢舉重建二

十年江夏侯周德興以其不當要衝遷于漳浦縣

五都金石寨二十五五年知縣季仁本以其去縣

之遠請復設于故處巡檢劉慎即舊址重建溪

南巡檢司在縣東歸化巡檢司在縣南府公館在

左治之際留倉在縣治之東成化七年縣前舖在縣東

許瀨州營舖黃畚舖仁里飯坑舖空頭舖

田尾舖已上三舖在永福里南洋舖已上六舖俱成

陳粟創建化七年知縣武職公署

漳州衛指揮使司

年改為福建等處行中書省分省分省十九年改為福

建江西等處行中書省分省分省十九年改為福

為漳州衛指揮使司同知劉廣指揮兼事尹經歷司

海龍重建正統初災指揮覃庸重建

堂之鎮撫廳在正堂之西正統七年左千戶所正統

年千戶王右千戶所成化十八年千戶後千戶所正

誠重修千戶馬雲重修上中千戶所正統十六年千

前千戶所景泰元年千戶管瑛重修鎮撫廳在衛

東北舊丹霞驛故址也成軍器局在府城後教場

化八年指揮黎震重建軍器局在府城北屯田凡

在府城西一里許北有演武亭舊在南門屯田凡

外溪南成化十年壞於水後移建今所屯田凡

三十三所

龍溪縣一在坑一十二所一在縣東門外東廂
 在九都蘆邊一在坑一十二所一在縣東門外東廂
 林一在都蘆邊一在坑一十二所一在縣東門外東廂
 一在六都赤石浦一在坑一十二所一在縣東門外東廂
 縣南一在赤石浦一在坑一十二所一在縣東門外東廂
 六都一在赤石浦一在坑一十二所一在縣東門外東廂
 營一在赤石浦一在坑一十二所一在縣東門外東廂
 下徑一在赤石浦一在坑一十二所一在縣東門外東廂
 都一在赤石浦一在坑一十二所一在縣東門外東廂
 注習賢里官洋上二屯俱縣東門外東廂
 一在黃井一在坑一十二所一在縣東門外東廂
 一在居仁里一在坑一十二所一在縣東門外東廂
 俱縣南一在坑一十二所一在縣東門外東廂
 坂一在前坂一在坑一十二所一在縣東門外東廂
 西南習賢里湧口一在坑一十二所一在縣東門外東廂
 在縣西北一在坑一十二所一在縣東門外東廂
 未豐里一在坑一十二所一在縣東門外東廂

烽燧凡九處

海滄一在龍溪縣東門外東廂
 龍溪縣四處一在龍溪縣東門外東廂
 烏嶼一在龍溪縣東門外東廂

守禦龍巖中千戶所

大逕曰流會曰卓岐俱在縣東北二十七都
 都曰烽火山一云燈火山在縣東北二十七都
 州衛知縣常濟翔建軍旗
 營房環列於所之左右
 教場在龍巖縣西北成化七年始調

興海衛指揮使司

草創三間署事正統間指揮同知桂福始闢地營
 建衛堂東西各建一廳兩房為上司按臨寢息之
 所又買地以易衛前軍營兩房為上司按臨寢息之
 一廳兩房為使客往來棲息之所成化十六年以
 後指揮倉事張經歷司在衛治鎮撫廳在衛治左
 文復漸次修葺

經歷司

鎮撫廳

左

千戶所 中千戶所 右千戶所 前

千戶所 正統間 衛堂之西 已上六公署俱

場 在衛城南門之屯田四所 洪武二十四年制

五十七頃七十九畝七分 屯一所在南靖縣

歸德里右所屯一所在龍溪縣 十二都神山尾

中所屯一所在龍溪縣 十二都寺園林

陸鰲千戶所 奉旨 勅建列十百戶所 於兩廊景泰

五年本衛指揮使田旺 關所堂後空地 增建公署

為使客棲息之所 成化十四年 指揮僉事張文重

新修一鎮撫廳 教場 營房 寨 屯田 漳浦縣

銅山千戶所 奉旨 勅建列十百戶所 於兩廊間

鎮撫廳 教場 門之外 營 寨 屯田 漳浦縣

六等都林前共田地一十七 烽燧

玄鍾千戶所 奉旨 勅建列十百戶所 於兩廊天順

六年巡海按察司副使王凱 增建屋宇 於廳後空

地以為使客止宿之所 成化十七年 正千戶陳冕

申請規 新鎮撫廳 教場 門之外 銅山西門澳

水寨 在府城南漳浦縣 五都每歲分鎮海衛并陸

官一十八員 旗軍二百五十一名 銅山千戶所官五

員 旗軍三百 營 屯田 山 共田地一十二頃二十

二十八名

三畝計旗軍
四十二名
烽燧

汀州府

上司公署

布政司分司

在府治東舊在開元寺中東畔成化八年
參政趙昌命遷建今所
寧化縣一所在

縣治西二十步許正統三年典史洪清建後圯成
化八年知縣吳綱廣其基而修建之工未就而去

十年知縣鄭瑄踵而成焉
上杭縣一所在縣治
東北小街射圃之西舊在縣前即今府公署也成

化六年參政趙昌以其迫隘令遷建今所知縣蕭
宏復以其地僻在城隅乃易民地闢廣衢自司之

前直抵大街皆砌以石
武平縣一所在縣治南
禪果寺之東正統十二年朔建成化七年重修

清流縣一所在縣治西舊為九龍驛成化十年參
政趙昌以舊布政分司狹隘命知縣邢吳以九龍

驛互易勅建
連城縣一所在縣西門街成化七
年參政趙昌建
永定縣一所在縣治東三十步

許成化十四年巡撫右
僉都御史高明勅建

漳南道

在府治東舊在廣儲門內城下洪武初建為按
察司分司二十八年改為建寧道成化六年又

改為漳南道七年僉事周謨病其隘陋命移建今
所
寧化縣一所在縣治東十五六步
上杭縣

一所在縣治東二十步
共武十三年
知縣

致中重建成化八年
僉事因諱命同知程卿知
蕭宏撤而新
武平縣一所在布政分司

舊為蕭政廉訪司分司洪武一
年
在布政分司

一所在縣治之西市政分司
東舊
正分司

相對洪武二年建成化十年
分守參
越馬分司

僉事周謨命知縣邢吳改創與布政
司並
連城縣一所在縣西門明溪驛前成化七年僉事

周謨建
永定縣一所在布政司分司
成化十四年巡撫右僉都御史高明勅建

行都司公館在府治東預備倉
前舊建寧道也

文職公署

汀州府 在卧龍山下宋建炎間燬於兵紹興元年郡守陳直方始建廳堂廡舍十四年郡守陳定國初

設廳儀門兩廊甲仗架閣諸庫紹定間郡守李華病其隘陋以次改作復增高譙樓建亭於兩階左

曰宣詔右曰頌春又復郡治前官街之見侵於民者國朝洪武初因其舊初建正堂西北為慶豐

庫後堂之後為架閣庫永樂八年知府宋忠重修正堂後堂儀門譙樓并增高月臺甬道成化十一

年通判李棋**經歷司**在正堂**照磨所**在正堂**司獄**重建譙樓

司在儀門**稅課司**在府城東南**陰陽學****醫學**上外之西

學在府治**僧綱司**在府治東**道紀司**在府城東前之左右

館在府治**申明亭****旌善亭**樓前之左右

長汀縣在府城南二百步許宋建炎間知縣黃溼修嘉泰間知縣謝周卿復修紹定間知縣宋茲

重建國朝洪武三年知縣孫庸重建正廳之東為典史廳又東為土地祠西為架閣庫西廊之後

為縣獄正統十四年燬于寇景泰初知縣陳宗周重建未備成化十六年知縣謝珪縣丞鄭景華又

郭而新之并砌譙樓**古城寨巡檢司**在府城西古前街道百有餘丈

田市宋紹興**臨汀驛**在縣治東崇善坊宋淳熙間遷建今所

皆因**館前驛**在府城東歸陽里元時設名館前站之

國朝改**三洲公館**在府城西宣成里化十六年為驛

使客往來無所止舍命通**申明亭****旌善**知縣謝珪總畫即三洲驛

亭 上二亭在縣儀門之左右又館忽有前宋百
前驛之前亦有申明洪善二亭忽有前宋百

步鋪 在左南田鋪 胡坑鋪 上二鋪在鴛鴦鋪

大息鋪 上二鋪在歸陽里已上新橋鋪 歸仁鋪 七良鋪

黃館鋪 何田鋪 舖在歸陽里已上黃館鋪 何田鋪 舖在宣戎里已

洲館 水口鋪 畝心鋪 上三舖在府城南

寧化縣 在大溪之北翠華山之冠端平間知縣趙時

館復闢地營建後又燬于冠國朝洪武三年知

縣陳時中重建正統十四年復燬于冠惟後堂及

解舍僅存景泰三年知縣常清重建六房天順二

年知縣梁昂主簿鄭預重建正堂後堂幕廳儀門

燕樓并建安遠寨巡檢司 在縣北招得里舊名

吏解舍及庫

建紹定二年燬于冠元初重建至正間燬于兵

國朝洪武元年巡檢實戶重建改今名正統十

年復燬于冠天順間重建成化十一年知縣鄭瑄

以縣去建寧二百餘里中無驛舍乃於正廳之後

初建公館為使客稅課局 在縣東壽寧橋頭宋端

往來駐節之所 稅課局 平元年建名商稅務

國朝洪武三十年知縣張思誠重建 陰陽學 在縣

改今名正統元年省課額縣兼領之 陰陽學 治前

正統十三年燬于冠成化醫學 在縣治左舊惠石

牛驛 在縣南會同里宋端平間元至正間化

九年同知程熙修十七年副使劉珂命驛丞潘遜

督工重建後堂及東西房二十二年參議葉祿魚

事李命署驛事陰陽訓 僧會司 在縣北光嚴寺

術洪矩督工重修一新 僧會司 在縣北光嚴寺

塔寺後道會司 在縣南疑真觀官 際留倉 在縣治

徙今所道會司 在縣南疑真觀官 際留倉 在縣治

學相連洪武十三
年初建凡為殿四
申明亭 旌善亭
上二亭在縣
治前之左右

縣前鋪 在縣治
之東 **魚龍鋪** 在興善里
成化十四年建 **黃源鋪** 立

源鋪 **安樂鋪** **楊梅鋪** 上四鋪俱
洪武初建 **黃地鋪** **黃**

栢鋪 已上六鋪
在新村里 **夏坊鋪** **石牛鋪** **碑嶺鋪** **羅**

溪鋪 **滑石鋪** **張地鋪** 上六鋪在會同里
已下

沙鋪 **沙坪鋪** 上二鋪在
永豐里 **楊家鋪** **寨前鋪** **大**

覺鋪 上三鋪在招得里
已上五鋪俱縣北 **栢坑鋪** 在縣東

上杭縣 在縣城中府公館之西
宋乾道七年縣令陳淳祐三年圮于水寶祐五年縣令李務行重建
上杭縣 朝章初建後燬端平元年縣令趙時鉞重建
應元至正二十年再燬二十五年達魯花赤伯顏

重建 國朝正統間復燬景泰初知縣楊瑾重建
正廳之左為典史廳右為儀仗庫儀門之右為縣

獄前為譙樓成化十
一年知縣蕭宏重修 **新豐倉** 在城內東北隅成化

以備 **陰陽學** 在縣治譙樓之西景泰三年典史童
軍餉 **醫學** 在縣治譙樓之東舊惠民藥局也正統末

重建 **醫學** 燬于寇成化十九年知縣李曰思重建
建 **醫學** 燬于寇成化十九年知縣李曰思重建

平西驛 在縣東勝運里小拔湯邊成化六年因合
汀漳二府隸漳南道始闢路置驛于此府

通判吳 **藍屋驛** 在縣北平安里成化十年巡撫副
桓建

中途宜有驛乃徙清流縣王華 **僧會司** 在縣西
驛於此改今名府同知程熙建 **道**

會司 在縣東 **府公館** 在縣治東十步許舊布政分
一年府通判 **際留倉** 在縣治儀門外之左 **申明**

李祺重修 **際留倉** 武十三年知縣劉亨建 **申明**

一年府通判 **際留倉** 武十三年知縣劉亨建 **申明**

卷之四十五

亭

在縣治西大街洪武三年知縣夏煜建于縣門之右後遷今所正統末寇燬景泰初知縣楊瑾

重建旌善亭

在申明亭左洪武十七年知縣鄧致中建于縣門之左後遷今所正統末寇燬

今改建

縣前鋪

在縣儀門前洪武十年知縣李曰思重修巡警鋪

大礮鋪

成化十年巡撫副都御史張瑄以舊鋪太遠令各鋪之半增置一鋪

捲籠鋪

成化十年增置上山湖鋪九華鋪成化三鋪在在城里

增置藍屋鋪

官莊鋪

迴龍鋪

已上五鋪在平安里八鋪俱縣西

坊村鋪

定塔鋪

張慶鋪

九泰鋪

內為茶田公館

鋪 雙溪鋪

燈籠鋪

湯邊鋪

石銘鋪

已上九鋪

在縣東勝運里成化六年新設漳南道因關路置驛并置鋪舍俱縣丞陳清勅建

武平縣

在人和坊之東興賢坊之西初在武溪里後遷今所宋隆興間縣令王正國乾道間縣令

趙賁相繼營建嘉泰間縣令趙善綽用堪輿家趙吉備凶之說重新更造自是上下阜安民以為改

作之利紹定間燬于慶寇端平初縣令趙汝珪重

建而變嘉泰之舊縣偶多事議者各焉寶祐間縣

令阮逢午復改卜其西偏初建元至正二十三年

知縣魏侃夫仍於舊基重建國朝因之正廳之

左為典史廳右為土地祠穿堂左右為庫房儀門

之東為縣獄前為譙樓正統十四年燬于寇景泰

元年重建象洞寨巡檢司在縣南盈塘里其地與潮梅

和間置為寨嘉熙間改為南尉司國朝洪武初

復置改為巡檢司正統十四年燬于寇成化九年

重建永平寨巡檢司在縣北信順團里帽際宋淳祐

武初改為巡檢司正統十四年所倉在城東陰陽學未

年燬于寇成化八年重修

所倉在城東陰陽學未

年燬于寇成化八年重修

醫學

在縣治西五六步許舊惠民藥局也

僧會司

在縣治東南禪果寺

道會司

官久缺印

附道紀司

府公館

在禪果寺內東西

際留倉四所

南歸郡里黎畬

西倉三間

在縣北

四上上二倉

俱成化九年建

平寨

北倉五間

在永

申明亭

旌善亭

上二亭在縣譙樓之

左縣前鋪

在縣治

三角鋪

忠田鋪

賴奎鋪

鋪俱

黃栢鋪

在城上

陳坑鋪

上二鋪

袁田鋪

黃背鋪

皂角鋪

上三鋪

俱在縣東

北已

武安鋪

帝千戶所

清流縣

在屏山之陽宋元符元年縣令劉叙初建乾道間縣令黃藻重修紹定間燬于寇端平元

年縣令

王元瑞復建嘉熙間縣令趙樞夫重建譙樓淳祐元年縣令林奕初建頌春宣詔三亭翼于

縣門東

西元至正四年

縣尹吳文淵重修

六年悉

為連城寇羅天麟所燬國朝洪武二年知縣朱

仲恭重建

正聽之東為幕聽儀門

之西為縣獄

十二年

知縣朱仲恭重建正聽之東為幕聽儀門之西為縣獄十二年

四年為

沙寇陳添保所燬

惟知縣主簿

二廨舍

僅存後漸次修葺正統十三年復為沙寇陳正景所

燬景泰七年

知縣吳

鐵石巡檢司

在縣南

夢溪里中重建寢復其舊

康勉以

夢溪山勢險阻

草寇不時

稅課局

在縣東出沒奏置巡檢司於此以警備之

西右畔

正統元年

陰陽學

未建

醫學

在縣治前之右

省課額

縣兼領之

九龍驛

在縣治

南元縣尉

聽

惠民藥局

也求樂

十

九龍驛

在縣治

南元縣尉聽

十一年

建為

市政司

分司

成化

十年參政趙昌病

分司

狹隘

因命

有司

以舊

九龍驛為分司而以舊

分司為九龍驛十二年巡按御史葉桐參政會
李昂按部復命有司增建屋宇於驛西隙地

司在縣西
道會司在縣西登
府公館在九龍驛

十二年巡按御史葉桐參政會
政李昂命同知程熙初建
際留倉在縣南塔背巷

國朝洪武二年改今名舊建
殿五成化十八年增建殿二
申明亭在縣南塔背巷

亭在縣治前之左右舊俱在南門
外正統十三年寇燬遂移建今所
縣前鋪在縣治

縣南半里許洪武二
十九年移置于此
雷公鋪小
嵩鋪吳地鋪

嵩溪鋪玉華鋪子孫鋪太平鋪
在縣東北

吳家鋪在縣南
煖水鋪在縣西

連城縣在縣城北宋紹興二年攝縣事長汀縣丞卓
洋初建紹定間為寇所燬縣令徐价經始營

建後縣令米巨宏踵而成之元至正六年復為邑
寇羅天麟所燬國朝洪武四年知縣鄧昇重建

正廳之左為幕廳右為庫房北團寨巡檢司
儀門之外為縣獄前為譙樓

席里朗村宋時設於縣北北安里後燬于兵權寓
治縣市西隱庵元末廢國朝洪武四年知縣鄧

昇遷建于縣東崇儒坊十八
年知縣丁良恭復遷今所
稅課局在縣治南文

時設名商稅務建炎二年省元至正十八年復設
國朝洪武四年改為稅課局六年知縣劉雍重建正

統元年省課
額縣兼領之
陰陽學寓縣治
醫學在縣治西舊
僧

會司在定光
寺內
道會司在福仙觀內上
府公館在縣

北百步許舊
預備倉址也
際留倉在縣署東廊洪武八
年知縣劉雍初建
申明亭

旌善亭上二亭在縣儀
門內之左右
縣前鋪在縣譙樓前之左
宋時設名縣下鋪

北安鋪

分水鋪

上三鋪

新添鋪

年設

南柴鋪

上二鋪在縣西北已上四鋪俱在北安里除新添一鋪外餘三鋪并縣前鋪俱洪武七年知縣劉雍

重建

歸化縣

在廣濟街東舊為明溪鎮巡檢司隸清流縣

判吳桓明溪驛丞孫亮督建知縣郭潤繼而成之

夏陽巡檢司

在縣東中和里夏陽墟舊為明溪寨

夢得奏置國朝因之成化六年以其址為陰陽

學

醫學在縣治前明溪驛在縣西門舊屬清流

朝因之成化六年改屬本縣

僧會司

在縣東北覺林寺

在縣東東嶽宮成化十年設上二司俱在歸上里

判吳桓

際留倉

在縣治東

申明亭

在縣西門儒學後

在縣治前鋪

九年知縣郭潤重建

龍湖鋪

鐵嶺鋪

東興善里

新興鋪

永安鋪

上二鋪在縣西歸善里

永定縣

在溪南里田心成化十五年巡撫右僉都御

命府經歷黃瑛上杭縣知縣石塘經始營建及知

縣王環至遂踵而成之正廳之左為典史廳右為

儀仗庫及庫房東廊之前為

土地祠儀門之西為縣獄

南里古鎮洪武五年初置後徙于虎岡以為太

平巡檢司天順六年因寇盜竊發復置于此

平巡檢司

在縣東太平里高陂正統間陵水教諭

發奏徙興化鄉巡檢司於虎岡改今名後三層嶺

巡檢司

在縣南金豐里成化十四年巡撫右僉都

頌民恃險出沒為盜

陰陽學

在縣治後醫學在陰

僧會司

在縣治東山川壇之道會司未府公館

在縣治西六十步際留倉二所一所在縣儀門之左

申明亭

左右俱知縣王環建之市西鋪在

治西十餘步德化鋪在縣北信感鋪在縣西北

武職公署

治東舊三皇廟址也正統六年知縣蕭學敏建

三年燬于寇參政王仕華重建沙縣一所在縣

治東興義坊知縣周啟建正統十三年

燬于寇景泰元年知縣余寬重建順昌縣一所在

所在縣治北畫錦坊正統三年通判楊季琦建

所在縣治北畫錦坊正統三年通判楊季琦建

所在縣治北畫錦坊正統三年通判楊季琦建

所在縣治北畫錦坊正統三年通判楊季琦建

所在縣治北畫錦坊正統三年通判楊季琦建

所在縣治北畫錦坊正統三年通判楊季琦建

所在縣治北畫錦坊正統三年通判楊季琦建

所在縣治北畫錦坊正統三年通判楊季琦建

三年府通判
楊季琦建

文職公署

延平府

府在府城北隅舊鹽倉塲址也宋南劍州治在今

年以為延平衛署三年知府唐鐸遂建經歷司

治之照磨所七在府堂之左舊為推官廳洪武二十

司獄司

唐鐸建永樂七年燬宣德六年知府雷誠

重稅課司

國朝洪武二年燬景泰二年知府唐鐸重

倉知府胡欽重建

豐衍倉在府城東隅元至正

為廩凡二十有三舊有延平衛永豐廣積等五

為厥凡七十宣德三年併歸有司俱廢經回

學

寓譙樓上宋時設元因之國朝洪武四年樓

安廟前小樓為醫學在府治左舊急流鋪址也宋

譙樓學寄其中醫學名惠安局在譙樓門內元改

通判錢宗禮徙今所永樂七年復燬景泰三年燬

府胡欽

僧綱司在府城北隅道紀司在府城內東

城南玄妙觀

劍浦驛在府城東門

後徙今所

象重建議趙

河泊所在府城內東

治西隅洪武十四年戶部差人開辦魚課即舊鐵

局為開辦所尋置今所十六年始設官吏永樂十

八年為洪

申明亭在府

旌善亭在府

南平縣

在府治西去城二里許朱元仁府城北門今

縣劉君信遷建舊貢院址即今所也正廳之右為

典史廳左為庫房儀門之前為譙樓樓之左為

初甲丙弗稱成化十五年知縣王佐悉撤而新之

倉峽巡檢司在府城東長安北里宋元豐三年建

四年初建二十三年重建永樂十四年改巡檢司

德六年知府雷誠重建正統十三年寇燬景泰元

年重設十六年巡檢劉貴初建西戶稅課局在

元正統十四年寇燬景泰五年重建西戶稅課局

城西天竺里王臺館舊在長沙下里西戶稅課局

年重建永樂十四年為洪水所壞正統九年知府王

彪重府鄭時徙今所縣宇未建茶洋驛在府城東

武初知縣劉居信重建永樂中山山谷水暴漲屋宇

俱壞宣德初驛丞王叔安重建王臺驛在天竺里

上統中燬于寇景泰中重建王臺驛宋淳祐中

設名王臺站元因之國朝洪武初改為驛正統

中燬于寇景泰中重建監陋弗稱成化十九年巡

按監察御史張稷布政司叅議黃澄按察司僉事

談俊知府王範檄縣丞鄭賢易民地廣其基重建

大橫驛在府城東汾常里洪武初提領程日新建

元驛站官名提領此猶云提領者倉峽運所在

或國初法制未立仍其舊名也

倉峽運所在

縣王佐買府前鋪在府治東坵墩鋪下里

安北里申明亭旌善亭前臨溪成化十七年知

州在仁大橫鋪常在汾城東鋪上四鋪俱倪坑鋪安

民地初建府前鋪在府治東坵墩鋪下里

縣王佐買府前鋪在府治東坵墩鋪下里

州在仁大橫鋪常在汾城東鋪上四鋪俱倪坑鋪安

民地初建府前鋪在府治東坵墩鋪下里

縣王佐買府前鋪在府治東坵墩鋪下里

州在仁大橫鋪常在汾城東鋪上四鋪俱倪坑鋪安

民地初建府前鋪在府治東坵墩鋪下里

縣王佐買府前鋪在府治東坵墩鋪下里

州在仁大橫鋪常在汾城東鋪上四鋪俱倪坑鋪安

民地初建府前鋪在府治東坵墩鋪下里

縣王佐買府前鋪在府治東坵墩鋪下里

州在仁大橫鋪常在汾城東鋪上四鋪俱倪坑鋪安

民地初建府前鋪在府治東坵墩鋪下里

縣王佐買府前鋪在府治東坵墩鋪下里

州在仁大橫鋪常在汾城東鋪上四鋪俱倪坑鋪安

民地初建府前鋪在府治東坵墩鋪下里

濟鋪

崇上三鋪在

橘溪鋪

喬里

金砂鋪

茶洋鋪

白砂鋪

金砂里

龍源鋪

清風鋪

武步鋪

鋪在長

安南里

已上

秋竹鋪

在府城

西南羅

源西芹鋪

發竹鋪

沙溪鋪

長砂上里

吳坑鋪

王臺鋪

大竺里

樟槎鋪

篔簹鋪

資福里

三

連鋪

八鋪俱

府城西

白塔鋪

在大源

康隔鋪

在杜

府城南

將樂縣

在含雲山之左麓宋時建元至正二十一年

廳之右為幕廳左為庫房儀門之前為譙樓譙樓

之旁為縣獄國朝洪武三年知縣司明重建僚

吏解宇末樂十六年正德後堂

燬宣德九年知縣蔣珉重建

萬安寨

巡檢司

在縣

北萬安上都宋元豐元年建為寨

國朝洪武二十三年改為巡檢司

稅課局

在縣

治

六年大使

楊琳建

萬安稅課局

在縣

申文彞建

武

豐倉

在縣治左舊名常豐後燬于兵元至正二十

四年署縣事理問裴彥直建

國朝因之改

今名儲積糧米

以備官吏俸廩

陰陽學

未醫學

在縣

治前宣化坊

也

三華驛

在縣治右舊名

驛

國朝改為驛

白蓮馬

驛

驛在縣東南池湖都舊將安館址也元至治

元在縣東南池湖都舊將安館址也元至治

河泊

所

在縣

所

所

在縣東南水南都

僧會司

在縣

道會司

在縣

院

所

在縣

所

在縣

所

國朝洪武十七年

國朝改為驛

國朝改為驛

國朝改為驛

濟建 二所在城隍廟之
後永樂五年千戶徐斌建
申明亭 洪武三年知
縣司明建 旌

善亭 洪武十六年知縣王克剛建
縣前鋪 在縣治前舊為

桃源鋪 在縣南三里
莒峽鋪 在龍池都
孔山鋪 在積懿

安鋪 在富都
高灘鋪 黃坑鋪 已上二鋪在高灘都
善都 壹

源鋪 在龍池都
蛟湖鋪 在蛟湖都
郭公鋪 在永都
裏灣鋪 在勝都

隔嶺鋪 在龍安都
將安鋪 在湖都
大里鋪 蓋竹鋪 舊

場鋪 鐵嶺鋪 上四鋪在龍湖鋪
興善鋪 鋪上二

興善都已上十
二鋪俱縣南

八閩通誌卷之四十二

八閩通誌卷之四十三

公署

郡縣

延平府

文職公署

尤溪縣 在縣市中建寧道之東宋紹興三年知縣宋

國朝洪武三年知縣薛昉重建十年知縣張可大牛

宣德三年悉燬於寇惟各縣舍僅存十四年知縣陳

考軻復創正廳儀門尋復燬于寇惟儀門僅存景

泰七年知縣杜宥重建成化九年知縣孫旺重

六房十三年知縣唐英果寨巡檢司在縣西七年

初建元至元二十一年徙建四十都在縣西七年

三年寇燬景高才坂巡檢司在縣西七年

泰六年重建高才坂巡檢司在縣西七年

巡檢王有成重建正統十稅課局在縣西七年

大使亦速建國朝洪武初改名永樂五年在縣西七年

寓治于民居景泰二年大使江子旺仍舊在縣西七年

屋署陰陽學在縣西七年

民藥局也初寓三皇廟發遂徙今所在縣西七年

啓玄堂廟廢遂徙今所在縣西七年

僧會司在縣西七年

之際留倉在縣西七年

申明亭在縣西七年

旗善亭在縣西七年

白蓮鋪在縣西七年

丹溪鋪在縣西七年

茅溪鋪在縣西七年

沙縣在縣西七年

義門之前為在縣西七年

宅李烏在縣西七年

北鄉地在縣西七年

治南翔鳳 陰陽學 寓縣治 醫學 在縣治東 舊河泊

所 在縣治東 興義坊 舊存恤院 址 僧會 在西天王

道會司 在縣治東 公館 在縣治東 興義坊 新豐倉

在縣治東 五十年 知縣 景泰元年 知縣 申明亭

旌善亭 上二亭 在縣治 縣前鋪 坊公館 之左 琅

口鋪 在縣治 高沙鋪 在縣治 館前鋪 在縣治 青州鋪 在縣治

四鋪 在縣治 羊口鋪 在縣治 尾歷鋪 在縣治 荆村鋪 在縣治

舖俱 在縣治 順昌 在縣治 永順 在縣治 五代漢乾

仁 重 建 正 聽 之 左 為 幕 聽 儀 門 之 前 為 譙 樓 譙 樓

之 西 為 縣 獄 國 朝 洪 武 三 年 縣 丞 楊 惟 德 重 修

并 建 僚 吏 廨 舍 十 年 知 縣 周 政 徙 幕 廳 於 正 廳 西

北 正 統 間 燬 于 寇 景 泰 二 年 知 縣 錢 道 寧 成 化 十

一 年 知 縣 程 播 十 九 年 知 縣 馮 子 昌 二 十 年 縣 丞

蔣 時 萬 相 仁 壽 巡 檢 司 在 縣 西 北 仁 壽 都 宋 為 仁

繼 初 建 名 七 年 巡 檢 稅 課 局 在 縣 治 之 西 宋 為 商 稅 務

申 原 讓 建 仁 壽 稅 課 局 在 縣 治 之 西 宋 為 商 稅 務

周 政 建 仁 壽 稅 課 局 在 縣 治 之 西 宋 為 商 稅 務

陰 陽 學 在 縣 治 譙 樓 上 宋 時 以 譙 樓 為 醫 學 在 縣 治 左

局 雙 峰 驛 在 縣 治 之 西 舊 為 順 興 驛 又 為 行 富 屯

驛 在 縣 西 富 屯 都 上 二 驛 俱 河 泊 所 在 縣 治 之 西

洪 武 十 年 知 縣 周 政 重 建 河 泊 所 在 縣 治 之 西

戶部差人開辦魚仁壽河泊所在縣西北仁壽鄉

課知縣胡乾初建仁壽河泊所洪武十四年戶部

差人開辦魚課未設官僧會司在縣治北

吏其課米縣兼領之僧會司正識寺道會司

在縣治西府公館在縣治西際留倉在縣治西廳邊

至正中縣尹魯崇仁重修申明亭在縣治之西洪

建國朝因之乃改今名申明亭武三年縣丞楊

惟德旌善亭在縣治之東洪武十城南鋪舊名洄

南水郭閣鋪石溪鋪上二鋪在縣桂嶺鋪陳

南鄉郭閣鋪石溪鋪上二鋪在縣桂嶺鋪陳

坂鋪舊名杜原鋪靖安都婁杉鋪在婁杉都巴

西吉舟鋪在吉順溪鋪口都太平鋪在崧陽坊鋪

南在壽仁和鋪壽都富實鋪在杉溪都巴上

榮都仁和鋪壽都富實鋪在杉溪都巴上

永安縣在縣城下子之西舊浮流巡檢司址也景

四年知縣韓隆初建正廳之左為典史廳安砂鎮

右為庫房西南隅為縣獄儀門外為譙樓安砂鎮

巡檢司在縣西三十二都舊為浮流寨國朝景泰三年

以浮流鎮為本縣治所湖口巡檢司在縣南三

徙巡檢司于此改今名湖口巡檢司十都永安

連城龍巖三縣接界稅課局在縣治陰陽學醫

學縣上二學在僧會司道會司未設公館在縣

南申明縣倉在縣申明亭旌善亭上二亭在縣

左總鋪在縣治東黃坊鋪在二十貢川鋪在二十

右總鋪在縣治東黃坊鋪在二十貢川鋪在二十

二鋪俱張關鋪新嶺鋪上二鋪俱在縣

縣北

縣北

武職公署

延平衛指揮使司在府治東宋為南劍州元為延平路

經歷司在衛正鎮撫廳之西左千戶所元錄事

也右千戶所舊萬戶府故址也上二中千戶所

前千戶所舊南平縣址也上後千戶所在衛署之

戶宅故址也已上五所東西兩廡各列十百戶所

求樂七年衛及千戶所俱燬惟後千戶所獨存指

揮僉事于鑑重建景泰元年衛及鎮撫廳演武場

中前二千戶所又燬指揮使侯本重建

在府城東屯田凡九所共田地五百二十四頃五

街仙下里左千戶所屯二所一在本府

求安縣一在福州府閩縣右千戶所屯二所俱

在福州府一在永福縣一在閩清縣中千戶所

屯二所俱在福州府一在懷安縣一在永福縣

前千戶所屯二所俱在福州府一在候官縣一在

懷安縣後千戶所屯一所在福州府候官縣

將樂守禦千戶所在縣治之南吏目廳在所廳鎮撫

廳在所儀十百戶所在所之兩旁成化十年千戶

七年千戶徐壽重建教場在縣治南屯田凡九所共田四十

三畝計旗軍一百五十二名

末安守禦千戶所在縣治東也景吏目廳在正廳鎮

撫廳在正廳之右延平衛十百戶所在所之教場

在縣治北屯田二所共三十七頃一十九畝七分

邵武府一所在邵武縣一所在建寧縣

邵武府

上司公署

布政司分司

在府治東南隆賢坊舊延福院地也正統八年邵武縣知縣顏宗建泰寧縣一所

在縣治之右正統五年縣丞虞昇建成化八年知縣徐琛拓而大之建寧縣一所在縣治東七十

步舊醫學地也景泰初建光澤縣一所在縣南半里許龍興觀左舊河泊所地也正統五年知縣

盛墳建

建寧道

在府治東百步許宋通判廳地也元為割海道肅政廉訪司分司國朝共武三年改為福建

按察司分司二十四年改為建武道二十九年改今名成化四年知府盛顯重脩泰寧縣一所在

縣治東南百步許洪武三年建正統十三年燬于寇天順七年知縣胡玻重建建寧縣一所在布

政司分司之左宋尉司地也國朝洪武三年建正統十三年寇燬尋復建光澤縣一所在縣治

東二十餘步舊城隍廟地也洪武三年建

文職公署

邵武府

在城中西隅宋太平興國四年郡守張度創建建炎間燬于兵紹興十二年守汪安止重建紹

起三年燬于寇明年守汪遂建正廳繼守趙以夫建譙樓儀門兩廊寶祐六年災惟兩廊儀門存守

葉彥炳重建咸淳六年守廖邦傑復辦方正位而更作之元至元十四年復燬于寇是年總管魏天

祐重建國朝洪武元年知府周時中葺而新之後堂之西為架閣庫儀門之西為富有庫儀門之

前為譙樓二年改富有庫為興阜庫正統三年知府徐述重建後堂及譙樓天順間推官周仲斌改

建推官廳於儀門東先是以元推官廳為知事廳
舍別建於郡廳左後又以為照磨所至是復建即

元舊址西偏也成化間知府盛顥移興阜庫於後
堂之東九年知府馮孜重脩正堂後堂及儀門復

撤推官廳經歷司在正堂之東元時在府治西南
而大之

于堂右天順間知府照磨所天順間知府何友改建
府何友改建今所

今司獄司在郡治南坊宋曰軍軍稅課司在
所

治東南百五十步許舊行用庫地也宋建于郡治
東舊通判衙前名稅務建炎二年省稅額兼領於

主簿廳元因之國朝洪武二年改今常豐倉在
名徙于太平坊二十一年復遷今所

治東南鎮雅坊按舊志府倉一所舊在鎮雅坊洪
武六年改建于南隅亨道坊名新豐倉衛倉三所

一即鎮雅坊舊常豐倉基洪武十九年改建永樂
十五年災一亦在亨道坊永樂十二年建一在南

隅下水寨永樂十二年建正統元年以衛倉悉屬
小司遂以在鎮雅坊基建即今倉也七年知府楊

化以亨道倉地早濕撤併今所成陰陽學在府治
醫學地也元延祐間建至正中徙于城西三皇廟

內南偏國朝洪武二十九年廟革學遂廢永樂
中復建于縣治東南舊以司法廳址初建

舊址今址醫學元至元中教授黃必壽買民地改
建于舊學之西延祐間徙于城西三皇廟內北偏

國朝洪武二十九年廟革學遂廢永樂中復建于舊
址今址

僧綱司在城西道紀司在郡治南申明亭在
址今

善亭旌善亭在譙樓
南

邵武縣在府治東二百餘步舊在郡城東三里大溪
隨軍遷今所後燬于兵慶元五年縣令史定之重

建淳祐十一年縣令高斯衍新之元至元十四年

建淳祐十一年縣令高斯衍新之元至元十四年

燬于寇尋復建至正十二年又燬于兵明年縣令
孔克俊復建國朝洪武二年知縣水甦民重新

之宣德中知縣鄒良重修正德之左為幕廳西廊
之西為縣獄東廊之末為土神祠成化十五年知

縣王拯區畫工料具備未及脩建以
憂去十七年知縣王濟因而成之水口巡檢司

在縣東十六都宋為水口寨元因之
二年改為巡檢司巡檢楊從德修建永樂十四年

圯於水尋復建楊坊稅課局
在縣東六都界首元為稅局拿

口稅課局在縣東二十二都拿口市西元
為稅課局國朝改為稅課局樵川水

馬驛在城東隅寧泰坊舊淨居寺址也宋建于重
治東百步許元至元二十三年達魯花赤明

安答兒徙建于城外紫雲溪北
林墩馬驛在縣東

國朝洪武元年遷建于今所也
林墩馬驛六都宋

口驛在縣東二十二都元時設
國朝洪武三年驛丞端友成重建河泊所東行

春門外洪武九年設所官游仕宗
建永樂十四年圯於水尋復建申明亭旌善

亭在縣治前總舖在府治
王堂舖酒溪舖官

源舖在五都舖丁字舖
梅里舖上二舖在六都巳

頌春舖在縣西北都藥村舖
漠口舖上二舖在都龍

鬪舖破石舖上二舖在
大乾舖上六舖俱府城巳

西城南舖在二十都
香林舖在三口舖山心舖

上二舖在都邢家舖在三十都
河源舖上六舖俱府城巳

南

泰寧縣

在鑪峰之左杉溪之陽舊歸化鎮地也五代

紹定二年燬于兵端平間復建元延祐三年達魯

樓存也先重建至正十二年復燬于兵惟正聽譙

為典史聽後堂之北為架閣庫儀門之前為譙樓

稅課局在縣治南利涉橋西宋名稅務建炎二年

改今名正統元年陰陽學在縣治西五十步鑪峰

醫學在縣治西五十步宋為惠安局元為惠民局

寇于河泊所九年設後省課額兼領於縣僧會

司在縣西道會司在縣西公館在縣南河泊所後

簿潛玉際留倉在縣南譙樓之東申明亭旌善

亭在縣治前縣前舖在縣治西山夾舖宜坑舖二

舖在福朱口舖在朱石鼻舖在梅交溪舖在交龍

湖舖在龍湖東保白土舖長灘舖南會保

梅口舖挽舟舖已上四舖俱縣西石門隘在縣

田澹子隘在上茶花隘在安仁保舊名茶花

建寧縣

在鳳山之東離江之北舊在今縣治西南三

縣令吳藩建廳宇後燬于寇紹定二年縣令趙紘

夫重建淳祐五年縣令宋秉孫建劉漏所於鼓樓之

二亭景定五年縣令程夢桂又拓廳宇而大之元至

西咸淳六年縣令程夢桂又拓廳宇而大之元至

西咸淳六年縣令程夢桂又拓廳宇而大之元至

正十二年燬于兵二十年邑人馮真卿建正廳
國朝洪武二年知縣程思道又繕理之正廳之左

為幕廳正廳之後為庫房儀門之前為鼓樓儀門
東北為架閣庫東南為縣獄正統十三年燬于寇

尋復**西安巡檢司**在縣西里心保宋為西安寨在
新城保元改為巡檢司國朝

洪武三年巡檢徐銘遷建今**稅課局**在縣治東宋
所正統九年知縣龔儀新之稅務也國

朝改今名洪武三年知縣董煥建三十年火永樂
五年署局事醫官廖壽山重建正統間省稅課縣

兼領**陰陽學**在縣南迎**醫局**在縣東宣化坊永樂
之建後以其地為布政分司而以司**河泊所**寓于縣

右畔官地為惠民藥局學猶未建**道會司**在縣
道院正統間省僧會司門外長吉寺西

魚課縣兼領之**僧會司**在縣南迎**道會司**在縣
觀**府公館**在縣治西**際留倉**在縣治西熊家嶺舊在

董煥建十五年知**申明亭****旌善亭**上二亭
縣王思禮遷今所

之左**縣前鋪**在縣西**分水鋪**在縣南將也保**源口鋪**名舊
右

洛**表庄鋪**在縣東洛陽保**楓演鋪**在長官橋鋪
陽

在鏡**都鏡鋪**在都上保上
村保

光澤縣在杭川之南舊財演鎮地也宋太平興國四
年初建元至正十二年燬于兵尋復建國

朝洪武元年征南將軍胡公舉南昌衛鎮撫洪忠
鎮守是邑乃撤而大之正廳之右為幕廳儀門之

前為**譙樓**縣獄在儀門之左架閣庫在幕廳之右
宣德初主簿沈宗重建譙樓○按舊志征南將軍

但曰胡公不言其名攷之元史至正二十七年我
太祖嘗命胡廷瑞率安吉寧國等軍南取八閩

此所謂胡公**大寺寨巡檢司**在縣西九都之杉岩
即廷瑞也舊在縣北二十二都

即廷瑞也

元至元二十五年遷十都之止馬後至元五年巡檢沈兼善重建國朝洪武三年巡檢胡亦忠

所建今稅課局在縣西十都止馬市宋建稅務於縣簿廳元因之國朝改為稅課局洪武九年知縣

林孔孫重建宣德九年復省稅課兼領於縣正統十一年布政使方杭川驛在縣治西孝感坊舊在

某上均改為惠應廟遷驛于縣治南儒學之右元因之國朝洪武六年知縣盧充問遷建今所景

泰元年驛永杉關驛在大寺寨巡檢司之右元關英重建統元年初建至正二十年綴

于兵國朝洪武二年河泊所課局地也洪武八年驛承何祖堅重建

知縣姚伯和始建于縣西南惠濟坊永樂十四年地于水正統五年知縣盛瑛以其地為布政分司

遂改建陰陽學在縣東登雲坊舊在三皇廟內醫今所

學在陰陽學之左宋為惠民藥局元因之僧會司在縣西道會司在縣西濟留倉在縣南後街洪武

龍興寺道會司在縣西觀濟留倉六年知縣盧充閣建申明亭旌善亭上二亭在縣治縣前鋪舊名

在縣門外之東直阜鋪通津鋪舊名永崇上二鋪石歧鋪高田鋪黃溪鋪長山鋪上四鋪官山鋪

舊名半山止馬鋪舊名清化杉關鋪在九都上七在四都

武職公署

邵武衛指揮使司在府治東南南宋館驛址也元為邵汀

署二年指揮蔡玉重建經厯司在正堂之東洪武鎮撫廳在

蔡玉重建

元在正堂之東洪武鎮撫廳在

元在正堂之東洪武鎮撫廳在

元在正堂之東洪武鎮撫廳在

元在正堂之東洪武鎮撫廳在

元在正堂之東洪武鎮撫廳在

西洪武四年鎮無厭
班建廳之右為獄
左千戶所
在後所之左
洪武三年建於東門力

十一年千戶王
右千戶所
在後所之右
洪武三年

戶張潔改
中千戶所
在後所之右
洪武三年

建今所
前千戶所
在內中
洪武三年

四所俱
軍器庫
在衛南
演武場
在郡城外
水北舊

下洪武十一年
指揮包懋遷于今
所建閱武堂於

其西成化十年
指揮高陞等請于
巡撫副都御史

張瑄又拓民屯
屯田凡十九所
軍屯種共田一

地以廣之
屯田凡十九所
軍屯種共田一

五十二頃三畝
三分計旗軍五百
一十五名

武縣五所
一在縣東
二十九都
蓮塘一在縣南

都大王坪
一在四十一
五十二都
象洲上二屯

南一在二
十六都
洪家庄上
三屯俱縣北

東一在十二
都牛田一
在十七都
官庵上二屯俱縣

縣西一在三
都新坊一
在十五都
官庵上二屯俱縣

南一在二
十六都
洪家庄上
三屯俱縣北

一在二
十六都
洪家庄上
三屯俱縣北

一在二
十六都
洪家庄上
三屯俱縣北

興化府

上司公署

布政司分司

在府治東
西市宋為監稅
解舍元初更為

統九年又改為
雜造局成化三
年知府岳正以

分司秋隘弗稱
遂改為雜造局
而以舊雜造局

建分司復購其
傍近民地以廣
之仙遊縣一

在縣治東功建
里洪武初建為
稅課局正統二

在縣治東功建
里洪武初建為
稅課局正統二

省十年布政使孫昇改為分司十三

福寧道

初為福建閩海道肅政廉訪司分司國朝洪

武元更為提刑按察司分司永樂六年改今名

在縣治東功建里元至正十五年知縣任興建為

尉衙國朝洪武元年改為公館後改為分司守

改為福寧道正統十二年知縣宋華重建

文職公署

興化府

在府城西南隅宣化坊內舊為莆田縣治宋建

禧元年知縣嚴已重修慶曆五年知縣張緯更創

堂宇元至正十二年縣尹董禿堅帖木兒重修

國朝洪武二年以舊府治為興化衛知府蓋天

堂易以石柱扁曰公生明後堂扁曰正已遷方

祠於儀門之左闢府治前通衢而大之成化十八

年知府劉澄復遷方明祠於儀門之右**經歷司**在

而闢其地建為便廳為推官鞠刑之所**照磨所**在府堂之右俱

左**豐盈庫**在府後堂之

北之東成化三年知**司獄司**在府治東北左千戶

府岳正移建今所**司獄司**在府治東宋為都監解

舍後闢為行衙紹熙二年知軍事趙彥勵重修元

初改為總管府急遞鋪國朝洪武元年知府蓋

天麟改建為司獄**稅課司**在府治東司獄司前務

司其西為監房**稅課司**在府治東司獄司前務

七年知軍事廖剛重建國朝洪武元年改今名

大使龔保重修舊志云在行衙之南街通遠坊

內蓋司獄司嘗為行衙而通**大有倉**在府治東望

遠坊即務巷口對行衙坊也**大有倉**在府治東望

都倉常平倉也國朝洪武元年改為大有倉

知府蓋天麟修葺凡二十又五今存者八**倉平**

海倉

在府城東北武盛里平海城內舊名永聚倉
國朝洪武二十年興化衛指揮僉事呂謙建

敷凡十又二末樂五年本衛千戶挑得增建

九年千戶詹福復增建馭三正統六年改隸本府

雜造局

在府治東同升坊內古延福寺地也正統
十年布政使孫昇建為布政分司成化三

年知府岳正改為雜造局而

以舊雜造局建布政分司焉陰陽學在燕樓內宋

使庫也天聖七年知軍李餘慶重建軍資庫元豐

二年知軍謝仲規增修紹熙元年知軍趙彥勵重

修公使庫

國朝洪武元年改建為豐盈庫三年

知府蓋天麟復修成化三年知府岳正移建於府

治後堂之北而以其地為陰陽學舊陰陽學在

學在西市布政分司之右其地今入民間醫學

在市布政分司之左舊在莆田縣治之僧綱司在府

前成化四年知府岳正移建今所

寺內福道紀司在府治北莆陽驛在府治北福寧道

也使院之址疑亦入焉元初改建為莆陽驛

朝洪武二十年通判曹大德修成化四年知府岳

正復脩建一新驛之南舊為逆運所宋作院地也

洪武十七年知縣邢敬建後省驛兼領之至是遂

以其地增

河泊所洪武十四年戶部差總旗宋雲

建驛樓

意開辦魚課寓延興里留茂庵十六年

始置河泊所河泊官夏銘移寓今處

申明亭上二亭在府治前之左右舊皆南向天

莆田縣

在府治東北善俗坊內宋廣節指揮營地也

府治知縣任益遂徙建今所正堂之右為典史廳

後堂之右為架閣庫西廊之南為縣獄舊有土地

祠在儀門之東後改為佐貳官視事之所凡公署

俱南向外門則東向宣德十年縣丞葉叔文增闢

吏舍景泰元年知縣劉玘增建穿

堂天順六年知縣王常重修正堂冲沁巡檢司在

城東興福里舊在興化縣潯陽徙置于此巡檢
韓翱建成化三年知府岳正撥巡檢秦廣重修嵌

頭巡檢司 鎮在武盛里舊在此巡檢黃讚建
青山巡檢

司 在奉谷里舊在武盛里南哨徙置于此
小嶼巡

檢司 在禮泉里舊在仙遊縣楓亭徙
吉了巡檢司

在新安里舊在仙遊縣潭邊徙置于此
迎仙寨巡

巡檢胡賢建上二巡檢司俱府城東南
迎仙寨巡

檢司 熙寧四年徙迎仙市之北崇寧元
年祀於水

供奉官王亨徙迎仙市之西
國朝徙建
莆田縣

于此已上六巡檢司俱洪武二十年
朔建
莆田縣

稅課局 在府城東北延壽里涵頭市
洪武元年建

增建後聽正統二年省三年大使李秀實
黃石稅

奏請有軍備之處仍宜設之遂復其舊

課局 在縣東南景得里塘尾舊在本里
市埕即宋

所 國朝洪武元年改為稅
莆禧稅課局 寓縣東

課局二年大使張思中脩
莆禧稅課局 寓縣東

下渚林朝宗庵舊在新安里莆禧洪武三年
大使

錢九疇徙今所上二稅課俱正統二年省
課額縣

兼領 **莆禧倉** 在府城東南新安里莆禧
城內初為

劉毅建為聚凡十正
黃石河泊所 寓府城東南南連

統四年改隸本縣
黃石河泊所 寓府城東南南連

寓萬善堂洪武十四年戶部差總旗李臘孫
劉會

保開辦魚課寓顯濟廟十八年設河泊所
河泊官

駱宗本又移寓萬
莆田河泊所 寓府城東北延壽

善堂後復寓今所
莆田河泊所 寓府城東北延壽

莆禧河泊所 寓府城東南崇福里神山
堂成

在福寧道前街南成化間建
旌善亭 申明亭上

以為府僚候謁上司之所

亭在縣治外
門之左右
總鋪在府治
魏塘鋪
涵頭鋪

仁得
余埔鋪在永
江口鋪在待賢里已上
雙牌鋪

瀨溪鋪上二鋪在
文賦里
猴溪鋪在新興里已上
塘頭鋪

在谷
朴換鋪在興福里上二
大坑鋪在奉
平海衛

前鋪在武盛里上二
鋪俱府城東
東林鋪在合
里真攬鋪在崇
甫

禧所前鋪在新安里上二
鋪俱府城東南

都轉運鹽使司分司
在府城北延壽里
涵頭市元至
元十六年設管勾司董巖事延

祐二年改為司令司本司官周文郁建
武二年改為福建都轉運鹽使司分司本司同知

胡傑重脩扁其中堂曰德政
後堂曰中和左右設幕廳
上里場鹽課司在分

以右幕廳為之又下里場俱附於此凡轄二十
四團團各有倉
大地團貯一十二竈鹽
地玄

黃團貯一十一竈鹽
玄黃洪菴團貯九竈鹽上
三團俱延壽里
日月團貯六竈鹽
日月盈團

貯八竈鹽
洪荒日月團貯八竈鹽
具辰團貯七

一十二竈鹽
辰宿團貯八竈鹽
宿列團貯七

竈鹽
列張團貯七竈鹽上七團俱望江里
寒來

張團貯八竈鹽
寒字團貯一十一竈鹽
來西東團貯

西團貯十竈鹽上三團俱永豐里
富盈廣衍團貯九竈鹽

十二竈鹽係待賓里
富盈團貯七竈鹽
豐實團貯七竈鹽
廣衍永

富盈團貯九竈鹽
永濟團貯七竈鹽上五團俱合
濟團貯九竈鹽
永寧團貯八竈

浦里
永豐團貯一十一竈鹽
永寧團貯八竈

鹽
永豐團貯一十一竈鹽
盈字團貯八竈

上四團俱
興福里
仙遊縣在大飛山南五里初建於今縣治之北三十
步唐嗣聖二年始遷今所宋崇寧二年知縣

錢聞重建正門其上為鼓樓樓之內有簿尉二廳
東西相望淳祐十一年知縣趙時鑄重建東則庫

帑西則其故址重建十二年知縣張浦以後堂故
任與即其故址重建國朝洪武二年增建規制

悉備三十三年圯三十五年知縣張浦以後堂故
基更割正廳西為幕廳東為庫房儀門外之東為

土神祠祠之前為縣獄宣德八年知縣王彞即正
廳故址重建廳事扁曰公生明更建幕廳於其東

庫房於其西改建外門為鼓樓蕭田林文為記正
統十二年知縣宋華重建後堂成化九年知縣黃

察修建一新按縣志古有識云欲進前後山軟
欲退後前山遠此去三百年有兩山人來裁剪

後有呂姓陰陽學在縣治西三觀堂巷舊在縣前
者來遷之醫學在縣治東百步許舊惠民藥局

楓亭驛在縣東南連江里楓亭市按皇華四達記
改建今所醫學也成化十八年知縣彭昭重建

許抗始建廳事蔡襄嘗有書貽鄉人之仕者及業
文學未仕者相與共完之二年知縣閻仲甫增建

堂宇悉備襄為記元至正七年改為楓亭驛十二
年火二十七年錄事劉傑重建國朝因之正統

八年知縣楊信驛丞李紳重建十年知縣宋華建
門樓及解舍天順七年驛丞方綱修成化八年驛

丞曾鉉僧會司在縣西南仁德道會司在縣治北
重脩鉉僧會司里龍華寺內功建里福

神觀際留倉在縣治儀門外西南隅北倉之前洪
內知縣黃旌善亭申明亭上二亭在縣治鼓樓外

知縣黃旌善亭申明亭上二亭在縣治鼓樓外
化九年知縣黃旌善亭申明亭上二亭在縣治鼓樓外

知縣黃旌善亭申明亭上二亭在縣治鼓樓外
通縣治改闢今址重建縣前鋪在縣治前譙樓

知縣黃旌善亭申明亭上二亭在縣治鼓樓外
縣治改闢今址重建石馬鋪長嶺鋪沙溪

鋪上三鋪在香田里俱成化楓亭鋪在連江里楓
鋪十八年知縣彭昭重修

許舊去驛里許成化十年知縣黃燦以其地卑濕
移建今所上四鋪俱縣東南已上五鋪俱洪武四
年知縣周從善初建

武職公署

興化衛指揮使司

在府治東北譙樓內之西宋為都
檢在府治東北興國八年知軍事段鵬改

初為興化軍治內有大廳亦曰設廳前有儀門亦
曰戟門儀門之外有中門在譙門之西東向宣和
五年知軍事廖剛重修大廳紹興九年知軍事孫
蓋重建儀門及中門淳熙三年知軍事潘時始建
閣於大廳之上以崇御書元初改為興化路總管
府國朝洪武元年起指揮俞良輔盧鎮奏改為衛
正統五年指揮使張廣重建儀門并建穿堂
年廣之子剛重修正堂及外門并建穿堂
在正堂鎮撫廳在衛東譙樓之內宋興化軍簽廳
故址也初為回車院郡守秩滿寓

馬紹興十七年知軍事王辟章改為鎮撫廳正廳之左為
朝洪武三年鎮撫鄧斌改為鎮撫廳正廳之左為
監房二十八年鎮撫左千戶所興化軍治宣詔亭址
撫阮忠增建後廳
也國朝洪武十三年右千戶所洪武十三年副千
年副千戶孫遇初建
年陳畊初建宣德四年前千戶所洪武十三年副千
年千戶廖祥重建
年王良初建正統九年後千戶所宋興化軍治挂籍
思無邪齋址也洪武十三年中千戶所宋興化軍治靖
三年正千戶夏文初建
也洪武十四年副千戶姚成初建宣德十年千戶
白俊重建上二千戶所在衛東譙樓之內已上五
千戶所廳前兩廊公館在福寧道之東宋興化軍
各列十百戶所
間建為衛僚候
謁上司之所
修料庫在衛廳西以
軍器局寓玄

興化縣志卷之四十三

內東偏舊寓城隍廟後後移今所教場在府城東北隅烏石山下

指揮使張剛重修并建演武坊屯田新舊凡一

十九所共田地九百一十八頃二畝九分五釐計

田縣四所一在縣南醴泉等里一在縣東保豐里一在縣北常泰等里仙遊縣

二所一在縣東香田等里一在縣西文賢等里泉

州府永春縣一在縣北興泰等里泉州府永春縣一

仙遊縣一在縣北興泰等里泉州府永春縣一

安等里中所屯三所福清縣二所一在縣西香

田等里一在縣南臨江等里前所屯三所福清

縣二所一在縣西清遠等里一在縣北清寧等里

永春縣一在縣西清寧等里一在縣北清寧等里

縣二所一在縣西清寧等里一在縣北清寧等里

凡七處俱在莆田縣東南洪武間設本衛分守

弓兵代之石牛山太湖槐左山上三處在

安樂里小嶼山赤岭山嵩山三處在醴

泉里在靈川里

平海衛指揮使司在衛城下洪武二十年江夏侯周德

謙督建正統八年本衛指揮王茂脩景泰三

年指揮使姜銘安重脩六房并增建穿堂

司在正廳之鎮撫廳在衛治東南景泰三年鎮撫

左右中前後五千戶所但在衛治南每所

城西南指揮使李全正教場在衛西一里許

堤寨一處在奉屯田五所共田地八十七頃五十八

十五名
右所
左所
屯一
處在
仙游
縣興
泰里
觀洋
等處
屯一
所
在
中
所
屯
一
所
在

鳳冲等處
前所
屯一
所
在
屯一
所
在
屯一
所
在
屯一
所
在

烽燧
墩即煙
凡三十二處
本衛分
軍守
療天
順三
年

按察司
僉事
年奉
令各
巡檢
司弓
兵代
之
蔡山
浦口

永豐里
巖心
余東
北今
屬迎
仙寨
巡檢
司

望江里
已上
六處
俱縣
東北
今屬
迎仙
寨巡
檢司

三垵口
山雙
鬢山
後埔
山上
三處
在連
江里
興福
里

在莆田
里穀
頭山
石井
山上
歐山
今屬
沖

赤岐山
石獅
山上
六處
在武
盛里
大營
處

山章厝
山一
鮑魚
山一
處今
屬嶺
頭巡
檢司

山合浦
岐頭
山一
處今
屬嶺
頭巡
檢司

浦里
已上
一處
今屬
嶺頭
巡檢
司

浦里
已上
一處
今屬
嶺頭
巡檢
司

浦里
已上
一處
今屬
嶺頭
巡檢
司

浦里
已上
一處
今屬
嶺頭
巡檢
司

浦里
已上
一處
今屬
嶺頭
巡檢
司

浦里
已上
一處
今屬
嶺頭
巡檢
司

浦里
已上
一處
今屬
嶺頭
巡檢
司

浦里
已上
一處
今屬
嶺頭
巡檢
司

莆禧千戶所
奉在
所城
中洪
武二
十年
江夏
侯周
德興

之前兩
傍列
十百
戶樓
鎮撫
廳教
場在
所城
外西

有演烽
燧即
烟凡
一十
四處
俱在
莆田
縣東
南洪

武亭正
統十
一年
御史
丁澄
令吉
了巡
檢司
弓兵

代之
吉了
山塔
林山
庵前
山文
甲山

山西
東山
上柄
尖頭
山一
處在
新理
安山

吳邊
崇福
里南
日山
水寨
在府
城東
南新
安里

海分興
初設
於南
日山
後移
置今
所名
仍其
舊每

歲分興
初設
於南
日山
後移
置今
所名
仍其
舊每

興化衛
官九
員旗
軍一
千七
百六
十名
泉州
平海
衛

官一
十五
員旗
軍一
千七
百六
十名
泉州
平海
衛

千一百五十五名

福寧州

上司公署

布政司分司

在州治東四十餘步正統八年知縣項智

一年知縣江偉建福安縣

福寧道

在州治東三十步許洪武九年知縣趙仲明建

縣朱政建福安縣一所在縣治東

文職公署

福寧州

在州城中龍首山下即舊縣治也宋建炎二年

重建延祐六年知州素中議撤而新之泰定四年

州尹張伯頤重脩國朝洪武初仍以為縣治七年

九年知縣郭徵宣德五年知縣錢宥俱嘗脩建成化

聽右為庫房儀門之前為大管管巡檢司一在都松

譙樓譙樓之西為州獄

山巡檢司都一水澳巡檢司二在都青灣巡檢司五在

都上四巡檢高羅巡檢司三在都延亭巡檢司五在

十都上二巡檢司俱洪武二十年初建拓洋巡檢司在州

六巡檢司俱洪武二十年初建拓洋巡檢司在州

正統六年主簿王純以其地山寇稅課局在州治

出沒奏設巡檢司於此以警備之稅課局在州治

五年元元至元二十四年知縣郭徵正統七年知縣

二年改為稅課局七年知縣郭徵正統七年知縣

項智俱嘗脩葺前門基地為軍營所侵成化十

四年知州劉象復之十八年大使鄭炳重建廣

盈倉

在州治西北隅舊隸福寧衛正統六年改大

金倉

在大金千戶所城中洪武間初

步

醫學在州治西一百六十僧正司在州城東

寺

道正司在州城北門外玄妙觀上二司舊為僧

松山河泊所

在州東一都洪武建館驛在州治西門內太

街

之北洪武二十年築衛城時其址已為鹽田公

館

在州城西三十八九都渡杯溪公館在州治西

七

都成化十年判官黃晟建在州治儀門內舊在秦溪

同

知張紳建際留倉坊內元至元三十年設

國

朝洪武十六年旌善亭申明亭上二亭在州治

都

倒流溪鋪官田鋪湖平鋪官洋鋪鋪上四

四

錢大王鋪龍亭鋪在六都杜家店鋪楊家

山鋪

五蒲鋪上三鋪白琳鋪在二都顧洋鋪在二

都

王孫鋪在二都巖前鋪在十都北水鋪牛嶺鋪

分水嶺鋪

上三鋪在十八都石潭鋪在三十都

家

店鋪鹽田鋪上二鋪在三十都黃沙鋪在

十五

都漁洋鋪在四都高羅鋪在四都大金鋪在二

都

上四鋪俱州南通上凡二十四鋪俱

洪武

二十年知縣郭徵縣丞易大年建

寧德縣

在鶴洋舊為鹽場五代唐長興四年為閩

先之重建元至元二十年又燬明年知縣徐卯孫

復建正廳之東為典史廳西為架樓麻嶺巡檢司

閣庫儀門之西為縣獄前為譙樓

北十九都涵村元時在十五都東洋國朝洪

武元年知縣王子景重建宣德間移建今所陰

陽學司在縣治南布政分醫學在縣治東南三十步

河泊所稅課局後稅課局省遂改為河泊所僧會

司在縣東五道會司在縣北七公館在縣治南鵬

政分司於縣治之南遂以此為公館鳴坑公館在

政分司於縣治之南遂以此為公館鳴坑公館在

政分司於縣治之南遂以此為公館鳴坑公館在

政分司於縣治之南遂以此為公館鳴坑公館在

政分司於縣治之南遂以此為公館鳴坑公館在

政分司於縣治之南遂以此為公館鳴坑公館在

政分司於縣治之南遂以此為公館鳴坑公館在

政分司於縣治之南遂以此為公館鳴坑公館在

政分司於縣治之南遂以此為公館鳴坑公館在

政分司於縣治之南遂以此為公館鳴坑公館在

政分司於縣治之南遂以此為公館鳴坑公館在

政分司於縣治之南遂以此為公館鳴坑公館在

政分司於縣治之南遂以此為公館鳴坑公館在

政分司於縣治之南遂以此為公館鳴坑公館在

政分司於縣治之南遂以此為公館鳴坑公館在

政分司於縣治之南遂以此為公館鳴坑公館在

政分司於縣治之南遂以此為公館鳴坑公館在

政分司於縣治之南遂以此為公館鳴坑公館在

政分司於縣治之南遂以此為公館鳴坑公館在

政分司於縣治之南遂以此為公館鳴坑公館在

政分司於縣治之南遂以此為公館鳴坑公館在

政分司於縣治之南遂以此為公館鳴坑公館在

政分司於縣治之南遂以此為公館鳴坑公館在

政分司於縣治之南遂以此為公館鳴坑公館在

政分司於縣治之南遂以此為公館鳴坑公館在

政分司於縣治之南遂以此為公館鳴坑公館在

政分司於縣治之南遂以此為公館鳴坑公館在

政分司於縣治之南遂以此為公館鳴坑公館在

福安縣

在袋山之下宋長溪縣西鄉尉衙也淳祐五

縣林子勳踵而成之元至元十三年燬至大四年

主簿胡連建至正三年知縣趙元善重建國朝

洪武八年知縣崔孚復新之天順六年知縣陳謨

重脩正廳之左為幕廳儀門之前為譙樓譙樓內

之西為白石巡檢司在縣北七都成化八年按察

縣獄

陰陽學在縣治之東今醫學在縣治譙樓之東還

廢為觀音堂

醫學在縣治譙樓之東還

淳坊口即舊惠民藥

縣獄

陰陽學在縣治之東今醫學在縣治譙樓之東還

廢為觀音堂

鶴鋪

在卅九都上二

界首鋪

鋪俱縣西

山澤鋪

飛鸞鋪上二鋪俱在白

飛鸞鋪

縣南二都

申明亭

上二亭在譙

旌善亭

樓外左右

縣前鋪

在譙

飛鸞鋪

上二鋪俱在白

飛鸞鋪

縣南二都

飛鸞鋪

上二鋪俱在白

飛鸞鋪

縣南二都

飛鸞鋪

上二鋪俱在白

飛鸞鋪

縣南二都

飛鸞鋪

上二鋪俱在白

飛鸞鋪

縣南二都

飛鸞鋪

上二鋪俱在白

局宋淳祐五年知縣鄭輔建僧會司在縣治西南龜湖亭公

館在縣治東門湖塘公館白石公館上二公館在縣北七都俱成化

間參議陳渤建際留倉在縣治譙樓內東畔白石倉在縣北七都白石巡檢司城內

申明亭在譙樓之右旌善亭在申明亭之右縣前鋪在譙樓東柳斜

鋪在二都任家鋪在五都化蛟鋪大梅鋪在二都

六都已上四鋪俱縣南松蘿鋪在縣東南界首鋪在縣南上二都

廉村鋪在縣西南大留鋪在縣東南曾坂鋪在縣

十八都龜靈鋪在縣西比九都

武職公署

福寧衛指揮使司在州治之東舊資壽寺址洪武二

化間指揮同知張武撤而新之正堂經歷司在正

之後為聚勳堂儀門之前為譙樓經歷司在正

東成化十八年鎮撫廳在儀門左右中前後五千

經歷楊序重建儀仗庫在衛堂左右貨財庫在

衛堂左右以軍器局在衛堂西北教場在州城西門外

化十一年指揮寨凡八處青鸞寨三沙寨上三

同知沈進重脩寨在都可家寨在

八都黃崎寨小篋管寨大篋管寨上三寨

在十一都南鎮寨水澳寨上二寨在十二都

已上俱在州東洪武間朔置本衛屯田十所洪武

分軍守備景泰聞省其址猶存屯田十所洪武

俱在州一都草坂底起至四都止 右所屯二所
俱在州五都大清化起至六都大飛泉止 中所
屯二所俱在州二十都大坪起至二十一都止
前所屯二所俱在州二十一都杉洋起至二十五
六都崇儒上至後所屯二所俱在州四峰燧即烟
十四五都青皎起至四十六都下舖止 烽火燧墩

凡二十一處 俱在州城東 沙松 臺灣上二墩
後崎 賴離上二墩 在三
都 大青畫 小青畫 東壁 離智 烽火上
五墩在五都 梅花在七都 三山 大峰 南
金 金家上四墩在八都 黃崎 白巖上二墩
在十一都 南嶺 白露 水灣 上三墩在十
都 沙堤在十五都
古縣在四十一都

大金千戶所 在州城南五十二都大金城內出武吏
二十年汪夏侯周德興奉一旨勅設

目聽 鎮撫廳 教場 在所城西門外舊在東門
外網裏洪武二十七年

戶趙 後今所寨凡五處 俱在州南 高羅寨在四十三
亭寨 車安寨 西白 烽燧 墩 烟 凡一十七處 俱
寨上三寨在五十三都 積石 閭峽 南山
州南 長門在四十二都 積石 閭峽 南山
羅灣 赤崎 小南上六處 在四十三都 北山
頂在四十五都 塔尾 下許上二處 在五十一
都 青山 界石上二處 在五十
下篔 車安 石湖 關
崎上五處在五十三都

定海千戶所 在連江縣東二十七都埕角灣定海城
內洪武二十年江夏侯周德興奉旨

初建 吏目廳 鎮撫廳 教場 在所城外東 埕寨一
處 在連江縣東二 屯田 凡一十五所 一所在縣治
里場前 一所在詞臺 一所在朱灣上二屯在
賢義里 一所在安仁上中里桐灣上三所俱在

里場前 一所在詞臺 一所在朱灣上二屯在
賢義里 一所在安仁上中里桐灣上三所俱在

賢義里 一所在安仁上中里桐灣上三所俱在

賢義里 一所在安仁上中里桐灣上三所俱在

八閩通志卷之四十三

中鵠里丹陽已上二屯俱縣東一所在定內二

一所在新安上二屯在縣南新安里一所在陀隴上

十九屯在嘉賢上里已上三墩俱在縣東一所在陀隴上

清河里陀市一所在縣東北建興里高洋烽燧烟

墩凡八處黃武間設俱連江里官塢官海長

崎上大埕上二處在二十七都小灣在東貴里

已上七處俱縣東東岸灣在縣東南安里

烽火門水寨於三沙海面正統九年侍郎焦安設

其地風壽陶湧泊舟不便命移於今所每歲八

州左中備寧三衛官軍更番以備倭寇福州

衛官一十一員旗軍一千三百八十九各

中衛官一十一員旗軍一千三百八十九

寧衛官一十一員旗軍九百九十

大途千戶所官四員旗軍三百各

之吏程寧街公館在福州中衛水寨

亭亭之北

為軍器局

八閩通志卷之四十三

八閩通誌卷之四十四

學校

按舊志莆人鄭露倡學於梁陳之間福人薛令
之登第於神龍之際則閩人知學其所由來也
遠矣而唐史則謂自常袞興學校而閩人始知
學何歟蓋閩人知學雖已久至袞大興學校而
始盛也自時厥後閩之文物駸駸與上國齒至
宋遂有海濱鄒魯之稱有元九十餘年俗淪於
夷學校之教雖未嘗廢而斯文終有愧於古

天啓文明我

太祖高皇帝廓清海宇繼天立極乃令天下郡邑皆立

學以教髦士而學必有廟以祀孔子蓋欲學者

一以孔子之道為宗而不為他岐所惑也

列聖相承其所以申飭而作興之者益明且備故賢才

之出彬彬焉軼於唐而幾於宋猗歟盛哉閩諸

郡邑學校及諸名人賢士講學之所賢有司能

祇承

德意者多所修葺是不可以無紀間有廢者其流風

餘亦足以興起後學皆不可以也乃志學校

福州府

府學

在府城南興賢坊內舊在子城西北一里許唐大

曆間觀察使李倚移建今所庠乾寧元年王潮於

州四門置義學五代梁龍德元年王審知置四門

學以招徠四方之秀吳越時作新宮號使學宋太

平興國中轉運使楊克讓始作孔子廟景祐四年

權州事謝微表請於廟立為府學從之詔下微建

罷去郡守范允許宗壽踵其事歷五年乃成有九

經閣三禮堂黌舍齋廬旁翼兩序庑次并飲百用

皆給熙寧三年文郡人韓昌國劉康夫等二百人

請自剏建郡守程師孟許之既而屬縣之士皆如

昌國請不一月集錢三百萬為門為殿為公堂環

列十齋以居學者公堂之後又別為室以藏書為

堂以講議為齋以處師友蓋合百有三十間仍表

請更定聖賢像制元祐八年郡守王祖道復斥東

西序之北二百四十尺增齋舍為二十而小學在
中門外之左客次在中門外之右舊廟學門皆西
出至是改建外門直中門之南崇寧元年行舍法
始自朝廷選擇教授增養士之額益廣為三百五
十一區為堂三為齋二十有八後罷舍法省齋為
十有二嘉熙元年重建櫺星門景德四年燬明年
帥守王鎔撤唐安寺材建禮殿撤城南樓遊亭建
養源堂於殿之東北創奎文閣於堂之北復構戟
門及櫺星門而別立學門于其東鑿泮池而橋其
上橋之西為米廩北為中門中門之西為錢糧
司又西為宿房祭器庫北為學廳廳之北列橫
廊三重前廊之中為中亭廊各五齋元大德八年
教授陳仲晦創麗澤亭于奎文閣之後前立表曰
杏壇憲使程文海書扁皇慶元年省十五齋為六
齋各設訓導延祐四年憲使趙宏偉拓禮殿而大
之塑先聖十哲像于中闕兩廡塑從祀像凡百有
五撤舊錢糧司宿房祭器庫拓戟門東為祭器
庫西為樂器庫更立櫺星門門之內東為神厨西
舊更衣亭泰定二年櫺星門及更衣亭神厨俱為
暴風雨所壞三年教授陳震重建又言于總管劉
元亨創建米廩五年復以憲使易釋董阿之命新
聽後中亭至正十年教授陳俊建明倫堂及六齋
國朝洪武初葺禮殿扁曰大成尋割其後養源堂麗
澤亭并杏壇地為貢院殿前東西為兩廡南為大
成門又南為櫺星門內東為神厨西為常衮祠
及更衣亭南大成門之東為神厨西為明倫堂
堂之前東西為四齋南為中門北並堂之東為膳厨
宣德九年又建堂於明倫堂之北仍扁以養源二厨
堂之間為致齋所二左曰齋明右曰肅雍學之東
為教授及訓導解舍凡四所學之西並禮殿東壁
為號房若干楹成化三年巡按御史塗棊以
初所頒銅鑄祭器如尊壘錘之屬皆歲久剝弊因
命工并遷筮簋俱範銅而重鑄之十三年知府
唐珣大修廟學禮殿前翼以舞亭撤舊明倫堂北
却三文許重建為間九七并建養源堂其間如明
倫堂之數舊東西兩齋各九間亦增之合為二十

有六東西號房皆以次修建○射圃在學之東偏

半橋西米廩後改為更衣亭也宋淳熙四年郡守

陳俊卿初仍構亭其中扁曰序賓後廢國朝宣

德間改建于今所正統十年御史陳永闢其地建

觀德亭成化十四年知府唐珣重建東西復增兩

序十九年為風雨

所壞尋復修葺

閩縣學在府治東南羅山之麓唐制倚郭縣不復設

令方叔完重建崇寧初舍法行寓於府學後復舊

元至元十五年燬越五年學官丁堯建禮殿元真

元十年學官韓挺特建齋廬大德七年吳昂來建講

堂十一年陳振玉樹臯門立尊道堂至大三年學

官高琳子繪從祀像造祭器泰定二年縣尹張惠

學官蔣景說拓禮殿而深之國朝洪武二十三年

年御史陳述副使李惟益撤其舊重建正統十二

年御史陳永復廣其規制繼而御史丁澄又悉撤

而一之扣地三倍於元順間御史顧儼又嘗

以取方正而提學僉事鍾城議欲右市民居後

法海寺地以益其址知府鄭時遂尊其直以

於是更建大成殿并東西兩廡東南為學門殿

為明倫堂列兩齋于左右徙舊崇文閣於堂後而

夾以兩翼十二年知府唐珣繪殿堂新戟門櫺星

門并殿前舞亭階砌堦道以至號房庖湔墻門

迺悉修鰲峰書堂在府城內東南鰲頂峰下宋民

建一新鰲峰書堂元陳誠之讀書處也今廢為民

居故址漫龍首澗書堂在府城東瑞勝里東山宋

候官縣學

平四年知縣陳靖大書刊石曰龍首澗今東山大乘寺西庵即其地也

之西并塑像其中崇寧舍法行亦寓府學後復舊

景定四年禮殿燬尋建元至大二年縣尹却行割

縣東之地以廣西無創尊道堂於講堂後延祐五

年縣尹魏揚祖重修國朝宣德十年教諭羅倫

倫堂其規制隘請于布政使周頤拓其址重建閣

閣之下為養賢堂南為中門又折西而南為外門

門內之西為側門入禮殿東為文奎閣正統十一年

鎮守御史丁澄又創集英堂於尊經閣之後十四年

賢像成化十年薛希璉創儒星門修大成殿飾聖

及橋星門節聖賢像前田鄭瑗為記拙齋書院

在府治西南三山驛前宋儒林拙齋之奇與其徒

呂東萊祖謙講道處也鄉大夫士仰止二先生學

行遂相與修葺之像拙齋於其中而以東萊配狀

元黃朴扁其堂曰尊拙齋田陳宓復扁其門曰拙

齋林先生書院歲久而圯陳宓復扁其門曰拙齋

培重建復像拙齋於中左配以東萊右附以拙齋

之從子子冲及子冲之子冲而三山書院在府

門堂之扁則皆仍其子冲而三山書院在府

西湖之上宋寶祐二年提刑王從創建元至元開

參政史弼立扁政和元年憲使易釋董阿重建

古靈書院在府城西六十里古靈溪之濱宋儒

於其中旁為祠以祀襄歲義類圯惟先聖之像獨

存成化改元鄉人林憲率眾草創號古靈書塾始

懷安縣學在府治西宋大中祥符四年主簿陸東始

祐二年知縣樊紀移於縣西建禮殿學宮講堂齋

室咸備周希孟為記及舍法行增至八十一區建

炎中燬于建冠紹興初改創縣東為齋三寶慶三

年知縣徐瑒重修元因之國朝洪武十二年布徙

縣治入郡城遂移今所先建講堂正統二年布政

使周頤始市民地建大成殿於講堂之西南四年

布政使方正叅政宋彰建東西兩廡肖宣聖及四

配十哲像復拓地創明倫堂及東西兩齋於殿之

左七年御史張淑建戟門及櫺星門又市民地於

明倫堂之後欲建後堂而未果十一年邑士民林

崇等請助以已賞初建會饌堂二堂之間為中堂
軒舍庖廩成備翰林學士盧陵陳循為記十三年
御史柴文顯又闢儒星門之外為路以抵通衢建
外門扁曰儒林成化八年知縣胡節教諭陳文修
十六年知府唐珣知縣李亮復修殿一新登雲書院
兩廡更創櫺星門以及齋舍煥然一新成化十七年
在府治西登雲坊內舊靈官堂址也成化十七年
知府唐珣建中為正堂塑夫子及四配像扁曰燕
居正堂之後復為堂為師生講授之所扁曰敬義
二堂左右及正堂之前為書室凡二十餘間高以
重門繚以周垣庖廩溷罔不備具歲延師其中
以訓迪諸生復買田給之以其地在登雲坊之內
因扁曰登雲書院瓜山義學在府城南十二都元
莆田黃仲昭為記寓居于此因創義學以絕學寮
泉州總管致仕寓居于此因創義學以供其費
教鄉閭子弟又置田百畝以供其費
宋張浚讀書養素之所

長樂縣學

在縣治東興賢坊內唐乾符四年建宋
能就元祐三年袁正規宰邑丞議修建邑人林通
者作縣圖經命鬻之得錢二十萬縣之富民皆相
與彈力乃仍舊殿新之背殿有堂翼以兩序為齋
十二崇寧初舍法行增至五十三區淳熙間齋省
為三元延祐八年創從祀兩廡至正十二年重建
禮殿及兩廡北為明倫堂南為戟門門外東西為
神厨神庫宰牲房又南為櫺星門門內為泮池
上為石梁東偏為學門東廡之東為朱廩國朝
天順七年知縣任衡重修成化十七年知縣羅叙
撤明倫堂而新之附堂東西為兩齋邑人鄭序為
記射圃在學之南構亭阜林鄉學初在縣南海濱
府學教授林垓子湖建後廢國朝洪武十二年
其孫文溢謀於鄉族改卜于溪之陽曰阜林建禮
殿講堂左為列舍以肄諸生右為祠堂以崇先賢
門廡庖湍完具道無所出里人李麟築田為之地

長樂縣志卷之四

學校

有闕里人林節生奉
園足之吳海為記

連江縣學

在縣治東南里許舊在縣治東宋嘉祐三
年知縣朱定修廟為學政和初廣之凡四
十三區有善養堂為齋凡三紹興八年知縣林覺
移建今所背長汀面雲居邑人林日草率陳元禮
林芑林錞等緡錢萬有奇助之重門修廟魏殿中
時有緡經閣駕說堂更為四齋邑人李彌遠為記
淳熙八年邑人鄭鑑言學與夫子廟東向非宜邑
宰蘇懋遂改建南向殿之後為進德堂堂之上為
稽古閣增齋為六嘉祐二年邑宰趙汝訓增築尼
山於學宮之後寶慶三年邑宰鄭沆鑿泮池於戟
門之外咸淳八年邑宰宋日隆新鳳地坊於標星
門之前元皇慶二年縣尹夾德明教官徐復協力
繕修積二年而廟學復新政和元年縣尹成和復
拓殿之前楹而廣之至正二十一年平章燕赤不
花與秘書監卿貢師恭等捐已俸葺大成殿東西
廡建儀門櫺星門改正德堂為明倫堂 國朝洪

武初重建永樂二十年教諭吳嗣善捐俸倡眾重
修明倫堂并稽古閣正統十年知縣劉仲戩復市
材將重建之以任滿去未果其後知縣歐陽翰踵
而成焉堂之上為閣以藏書籍仍扁曰稽古成化
十九年知縣凌玉璣以厨廩**射圃**在學之西偏成
解舍歲久而弊復修葺之
凌玉璣建亭於
其中扁曰觀德

福清縣學

在縣治之東舊先聖像寓於三禮堂邑人
提舉游冠卿始舍地初廟宋元豐元年復
廣廟地建學元祐六年知縣方叔完又廣而新之
市錢塘書籍儲於經史閣崇寧初增至八十四區
為齋三淳熙元年知縣劉墩增齋為四明年改學
門南向元至元三十年縣尹曹璉塑七十二賢像
於殿之東西廡元真元年憲使程文海修學門仍
自書扁明年升為州學大德三年知州毋逢辰即
經史閣故址創堂二曰道立曰帥正并建學官廨
舍於尊道堂之東偏皇慶元年省齋為六延祐五

年州判乃麻反移戟門稍進而南偏其左曰肅容

右曰聚敬泰定四年知州賈思恭復新兩廡至正

九年知州林泉生以為前廟後學類浮屠梵宇之

制乃更作之左為明倫堂右為大成殿殿之南為

東西兩廡堂之南為東西兩序又南為泮水又南

為前序泉生自為記十二年知州中國輔建戟門

標星門更新兩廡及諸從祀像郡人陳豫為記

國朝洪武初復為縣學尋重建明倫堂正統四年

修天順二年為風雨所壞分巡僉事年俸命有司

重脩神厨在學之南米廩在學北成化十七年知

縣龐璣以櫺星門腐弊日太射圃在學之龍江書

迫戟門乃拓地伐石重建其始莫詳何人所建宋宣

院在縣東方明里海口其始莫詳何人所建宋宣

林光朝林亦之陳藻四先生相繼講授于此端平

間重建元延祐二年漕臺知事賈思恭脩六年海

口塲司丞龐証更造明倫堂後復壞至正十六年

山長張子房福清州吏目里人陳子全重建未備

知州申閔效捐俸率里之好義者脩大成殿構

倫堂又為三賢堂以祀光朝亦之藻三先生國

朝洪武初書院不復置官日漸頽廢二十五年澤

朗山巡檢張敬捐俸重建儀門以為鄉人講學之

所石塘書院在縣西文興里宋寒齋林公

古田縣學

在縣西隅舊在縣東宋景德二年邑宰李

聖十拆及繪諸從祀像嘉祐二年邑令陳昌期脩

崇寧初增至九十一區建九經閣會道堂左右序

為齋八外為小學紹興元年燬于建寇乃寓于佛

宮三年邑令周彥耀始創於縣西郊七年諸生林

好占陳南卓冠與其邑人袁金錢百餘萬請還學

于景德舊址邑令鄧觀帥守張浚許之歲終告成

堂殿齋舍俱備二十四年邑令湯選始移建令所

乾道二年邑令楊汝南復移於溪東寶祐元年邑

令許鑒又移於今所元至元間復燬元真元年縣

尹王奐始建禮殿翼以兩廡其南為戟門又其南

為樞星門其北建道立堂殿之東為明倫堂東西
 兩序為四齋堂之北為會饌堂南為教思亭又南
 為外門門內為泮池而梁其上延祐七年縣尹陳
 均建明倫堂至治二年縣尹阿玉翔穿堂于明倫
 堂之後國朝洪武五年知縣鄧恭創味道堂于
 穿堂之後又建會饌所樂育亭于味道堂之後改
 道立堂為文昌祠其北為學官解舍又其北為米
 廩十五年創神厨于明倫堂東序北為宰牲房省
 齋為二齋之後為諸生栖息之所正統十一年主
 簿龔鉞備樞星門及師生解宇景泰元年御史羅
 澄命有司脩飾兩廡及諸賢位置天順間教授周
 瑄立泮宮門於外門之外成化五年縣丞吳儀重
 脩兩廡十五年知縣汪璫重建兩廡樞星門神厨
 及會饌堂是年提學僉事周孟中出文昌神於道
 院 **浣溪書院** 在八都偽閩附馬魏鵬祠堂之旁
南書院 在十三都溪東宋乾道間學基也元時
 年改為射圃八年署縣事永福丞毛秀建亭其
 扁曰觀德十五年主簿蘇進仍扁其門曰城南書

院 **嵩高書院** 在一都水口宋時建後廢提刑曾鎮
 學中有夫子廟端平間穎持憲節行州事乃贍以
 靈洞廢寺之田仍置副使一員收稅上三書院俱
 在縣 **藍田書院** 在縣東三十六都杉洋南唐員外
 南公書扁蓋其門生余隅所立也已上三書院
 院元時以為鄉校各有堂長縣學提督之 **螺峰書**
 院 在縣西九都螺坑宋時建今廢惟 **魁龍書院** 在
 院存文昌閣三字朱文公所書也 **興賢齋** 在
 西南十都之 **東華精舍** 在十四都平 **興賢齋** 在
 白沙宋時建 **西齋** 在三十六都杉
 都龍津境朱文公門人余範 **西齋** 洋鎮之西朱文
 建文公為名其扁曰興賢齋 **西齋** 洋鎮之西朱文
 公門人余隅余範讀書之所其扁亦文公所書也
 上精舍及齋凡三所俱縣南自嵩高書院至此九

七所元季俱廢其址今為民居

永福縣學

在縣治東宋崇寧元年脩凡五年燬紹興初邑

宰陳炎重建粗完更為四齋乾道間邑宰謝芑大

而新之後復燬邑宰侯至果重建講堂端平五年

邑宰舒復宗營繕始備宋末又燬千兵元至元十

八年縣尹實均與邑人前國子監丞張居中建禮

殿講堂延祐間縣尹劉企祖建櫺星門泰定二年

達魯花赤山童重脩并造祭器後隣境盜起廟學

俱廢又五年理問王那木罕蒞縣事悉復其舊中

為大成殿殿前為東西兩廡南為戟門又南為櫺

星門宰牲房神厨在殿之北又北為神庫明倫堂

在大成殿之東堂之前列兩齋南為泮池而橋其

上堂之後為後堂國朝洪熙元年脩景泰元年

知縣胡奎重脩仍建興賢閣於櫺星門之左○王

那木罕即王翰也後為潮州射圃在學之西里許

守國初死節詳見名宦志

射圃在學之西里許

中為觀德亭

閩清縣學

在縣治之東南宋景德四年縣令史溫即

子及大儒像於壁構堂一閣五講堂一又有談經

樓三禮堂祭器庫嚴奉軒溫自為記紹聖二年祝

亞為宰陳暢初撰制科第一以歸與邑人協力新

之又作堂以祀其兄祥道崇寧初舍法行增為四

十一區有稽古閣為齋凡四淳熙五年燬明年重

建經史閣為齋十二寶祐元年復燬四年重創未

備元至元三十一年縣尹董禎建櫺星門文昌樓

藏書閣及齋四泰定三年縣尹賈光相重脩藏書

閣明年脩禮殿及兩廡國朝洪武初知縣趙起

居建神厨祭器庫於殿右十五年建米廩於明倫

堂西三十五年知縣沈源重脩廟學建兩廡及櫺

星門永樂十年知縣朱毅以明倫堂傾欹乃移創

於殿北舊基之後列東西二齋於前建膳堂文卷

庫於左右正統元年知縣葉宗重脩廟學及兩廡

飾聖賢像而新之景泰三年知縣莘節重脩櫺星

門及神庫天順二年教諭馬能建儒林坊成化三

年

年

年

年

年

年

年

年

年

年教諭曾與重建兩廡四年知縣左射圃在學之

輔創尊經閣於殿南復脩櫺星門

羅源縣學

在縣治東南百二十步舊在四明寺南

師以勸民學元祐六年邑宰袁符及士民倪昱奏

請遷今所崇寧初曾至九十九區有議道堂為齋

九九外立小學建炎間燬於建寇尋復創紹興初

主簿寥觀大加脩建嘉定九年邑人大諫黃序又

拓其基而改創之其後邑人祭酒張碯復增創文

星堂於學之西序元延祐五年達曾花赤山童教

諭林興祖更建大成殿及兩廡前為戟門又前為

櫺星門櫺星門之內為泮池而橋其上後為明倫

堂堂之前東西為齋四泰定三年達曾花赤塔海

重脩并建外門至正三年縣尹丁某復大加脩葺

建待班廳翼明倫堂為兩祠左祠鄉賢右祠文廟

廣田疇新齋序後至元間寢廢國朝洪武初直

無及慎德廳復創外門後值兵亂西廡遂廢景泰

六年知縣湯文端教諭李昱訓導陳亮出已賞倡

邑人脩戟門及兩廡重建明倫堂藏書樓及東西

兩齋堂後為中堂九軒舍廡庫俱煥然一新成化

十六年教諭吳榮訓導析祥以堪輿家謂舊門不

利乃白于同知常濟遂發帑銀命射圃在明倫堂

建寧府

府學

在府治東北中和坊黃犇山之岡即古三皇廟故

址也舊在府治西南宋寶元間始建賜田五頃以

贍生徒熙寧間始置教授于時廟在建溪門內之

東學在郡治之南元豐間賜田至十頃崇寧大觀

間行舍法學舍增至三百餘間建炎間兵燹郡守

劉子翼復建學舍始立廟于學紹興十四年圯于

水惟禮殿獨存十五年郡守張銖漕史徐琛馬繼
請于朝得錢二十萬興工重建郡人范寅秩繼領
曹事相與成之中建大成殿左右為兩廡殿之後
為明倫堂東西各六齋由堂而入有御書閣厨福
倉庫畢備復建教官私第於學之東郡人胡寅為
記郡守陳正同又於堂之左右為祠以祀游酢胡
安國淳熙十一年郡守趙彥操生備廟學及初建
射圃繼守黃適復嗣脩之寶臨初郡守葉時又重
脩殿宇齋舍及三賢堂仍增闢小學郡人真德秀
為記端平二年復燬於兵殿宇僅存者老欲傾頽
郡守姚珪復建明倫堂嘉熙中漕使王伯大建御
書閣閣之下祀游胡而下諸賢後守黃壯猷重建
大成殿淳祐初漕使方大宗更議石廟左學之制
元年博士趙陞夫乃始為殿而安撫徐清叟漕使
項寅孫庚使李昂英趙倫蔡燭皆助其費繼守王
桎王拯王遂共落成之并建尊經閣紫芝堂廟學
之制於是乎備王遂為記歲久而圯元泰定二年
總管伯顏帖木兒太中悉復其舊教授毛直方為

詔後齋舍災郡守暗都刺重建至正二十年兵
然政阮德柔因舊重葺國朝洪武六年教授周
斌又加繕脩十九年建安知縣余子恭立祠於尊
經閣後祀宋朱熹以蔡元定真德秀劉燾黃幹配
二改建今所初其地半為帥閫解舍及軍士室廬
信是都指揮師祐徐信乃搆其居而以地來歸知
府劉敬繼至專命檢校李新董其役建大成殿兩
廡戟門櫺星門神厨神庫之屬於其東建明倫堂
齋舍尊經閣會饌堂鄉賢祠泮池學門庖廩之屬
於其西靡不完具尊經閣下祀朱熹及郡之先賢
扁曰春風堂學門左右又樹二坊扁曰金聲玉振
成化三年知府劉鉞又建藏書閣扁其下曰集賢
堂十五年知府曾會重脩十七年尊經閣災十八
年欽差鎮守太監陳道及提學僉事任彥常等
以櫺星門及學門前地勢偏狹而以沒官地增拓
之射圃敬建中有觀德堂

射圃敬建中有觀德堂

建安縣學

在府治東南登俊坊即宋貢院元屏山書院址也宋熙寧三年甌寧縣廢遂葺其址

以為建安縣治學在縣中門外之東建炎初燬于寇以學故址置丞廳學職附於郡庠縣給其俸而

已慶元三年縣令俞南仲別建學于城東寧遠門外古社壇之右元至正二十年燬于兵國朝洪

武初因舊址重建十一年知縣裴珏始遷今所葺舊書院之堂為明倫堂及後堂二十年知縣余子

恭建大成殿於明倫堂之前東西為兩廡前為戟門又前為櫺星門復建東西二齋於明倫堂後永

樂十四年於水惟明倫堂及東齋僅存十七年知縣徐宗重建櫺星門歲久俱圯正統十年知府

張瑛重建明倫堂天順八年教諭朱義以學基狹隘請於知府劉鉞買隣居屋地十間有奇以廣之

成化八年通判陳公翼命知縣周正教諭呂凱董建大成殿翼以兩廡前為戟門左為文昌祠右為

劉屏山祠戟門之前鑿泮池架石橋其上又前為櫺星門移明倫堂於右後為楹桂堂前立東西二

齋及號房中為儀門前為外門門之右為教諭廳舍其後訓導廨舍二所成化十六年知縣桂鏞創

會饌堂十八年屏山書院在府城南舊在登俊坊重建櫺星門

建中有祠祀宋儒屏山先生劉子翬以門人朱熹及先生從子琪配蓋書院基寔琪故宅也國初

改為建安縣學而遷先生像祠於戟門之右天順八年知府劉鉞推官胡緝即洪山廢寺改為書院

昇先生像奉安中堂配位如建安書院在府城中故仍扁以舊額鉞自為記

北宋嘉泰二年郡守王埜承理宗陸辭之命特建以祀朱文公而以真文忠公配詳見名宦志復創

燕居堂於其左以奉先聖環列齋舍以為郡士子講學之所而扁之曰建安書院嘗延寥德明門人

鄭師尹及蔡元定之孫模以典教學是役也經始於埜而後郡守王遂實成之國朝洪武十九年

知縣余子恭改舊府學為書院杜學一所在府治而以舊書院之址建知府廨舍

屏山書院

杜學

一所在府治東南興賢坊一所在縣治南崇儒坊
洪武十六年建旌善亭於此尋廢成化十六年
知縣桂鎬白於提學僉事周孟中改為社學

甌寧縣學

在府治南叢桂坊即府學故址也甌寧自
宋治平二年始置縣于寧遠門側而學建
於縣治之左熙寧三年學隨縣廢元祐四年縣復
置於朝天門外而學在縣門外之東建炎初燬于
寇學附于郡庠慶元三年縣令劉唯然改創于縣
治之西元因之至正二十年燬于兵國朝洪武
十二年知縣王迪始建學於郡城外建溪之西
客坊之右永樂十四年圯於水惟大成殿明倫正
誼二堂及倉僅存十七年知縣焦從周教諭宋
等以學闕大溪水不時溢艱於往來白知府張瑛
改建今所創大成殿明倫堂及東西二齋號房儀
門外門俱在殿之左教諭解舍在東西二齋之後二
訓導解舍在明倫堂之右既而葺新之三年知府
恭二年僉事曾蒙簡規措而葺新之三年知府

宏通判蕭瓌等建饌堂及厨房號房于明倫堂之
左天順八年知府劉鉞建橋星門及明倫堂兩齋
號房備儀門移學門至是學始社學一所在府治
完美浙江按察使曾蒙簡為記社學西南大中寺
右一所在府治西普照堂左

浦城縣學

在縣治東南一里其創建未詳何年蓋自
宋慶元間已在於元季遭兵燹國朝
洪武元年知縣張鵬舉重建大成殿塑先聖四配
十哲像旁建兩廡七年知縣宋性建戟門於殿之
前十二年知縣張宗顏建明倫堂及兩齋於殿之
後二十三年知縣史志可鑿泮池作石橋於其上
又建橋星門教諭余守宏闢學東畔隙地為神庫
牲房及會饌堂庖厨等屋宣德六年知縣周原慶
脩葺兩廡及東西齋正統九年知縣甘榮縣丞何
俊脩大成殿明倫堂會饌堂復構亭於鳳池之上
天順二年府推官胡緝重建兩齋成化十三年知
縣張昞建學之正門十六年知縣劉珩以大成殿

及兩廡年久頽壞白於臺省撤而新之未幾珩以家艱去部使者檄府推官李時新來視縣事而同

知李明以公事至遂協謀終其役知縣許澄射圃繼至復加藻飾煥然一新修撰謝遷為記

在學門外之東洪武間教諭西山精舍在縣東隅余守宏建中有亭扁曰觀德

四年真德秀建為講學之所扁曰西山精舍中為講堂旁翼兩廊後為拱極堂德秀自有記元時

國朝洪武九年縣丞朱德昌因其舊址重建以祀德秀歲久又圯景泰元年縣丞何俊重脩并塑像而

擇真氏子孫居之學士劉儼為記成化十年夢筆山

房在夢筆山麓亦真德秀所建為藏修讀書堂在

縣西上相里西巖嶺之麓宋章得象讀書處也

一在縣西夢筆山麓等覺寺之右宋楊徽之讀書處也

也處讀書閣在縣北長樂里能仁寺書齋在縣東北

也山上四處俱廢故址尚存社學二所在縣南隅

一所在縣西隅

一所在縣北隅

建陽縣學在縣治西廢棲隱寺故址也舊在交溪之

年知縣陳亞卿重建未幾從劉煥之請以同由里

護國寺與學互易于時知縣趙與洵脩建一新由王

遂為記其後縣尹王溼復增學田以廩學者國

朝洪武二十八年王溼復增學田以廩學者國

年學官兩廡皆燬於洪水正統八年監察御史羅

綺捐俸為倡知縣王原善遂重建及禱星門并鑿

泮池架石為橋又改建諸生學舍及庖福之屬罔不畢備教諭王篔為記成化九年巡按監察御史李釗提學僉事游明以學隔大溪每春水漲駛舟來不便乃擇徙今所專命府同知李明董其役左建大成殿東西為兩廡前為戟門之前鑿池而橋其上橋之前建櫺星門右建明倫堂堂之東西

為兩齋及號秀前為儀門門之左為宰牲房神厨
右為饌堂前立儒林坊明倫堂之後為教諭訓導
解舍各一知縣海澄為記十一年知縣項旻復於
儒星門之左買民居增置訓導廨舍一十八年知
縣汪律等重建儒星門及射圃前成化九年隨學
改建宰牲房神厨于右

射圃 儒學明倫堂之
射圃前成化九年隨學
改建宰牲房神厨于右

射圃 儒學明倫堂之
射圃前成化九年隨學
改建宰牲房神厨于右

射圃 儒學明倫堂之
射圃前成化九年隨學
改建宰牲房神厨于右

射圃 儒學明倫堂之
射圃前成化九年隨學
改建宰牲房神厨于右

射圃 儒學明倫堂之
射圃前成化九年隨學
改建宰牲房神厨于右

射圃 儒學明倫堂之
射圃前成化九年隨學
改建宰牲房神厨于右

射圃 儒學明倫堂之
射圃前成化九年隨學
改建宰牲房神厨于右

射圃 儒學明倫堂之
射圃前成化九年隨學
改建宰牲房神厨于右

射圃 儒學明倫堂之
射圃前成化九年隨學
改建宰牲房神厨于右

射圃 儒學明倫堂之
射圃前成化九年隨學
改建宰牲房神厨于右

射圃 儒學明倫堂之
射圃前成化九年隨學
改建宰牲房神厨于右

射圃 儒學明倫堂之
射圃前成化九年隨學
改建宰牲房神厨于右

射圃 儒學明倫堂之
射圃前成化九年隨學
改建宰牲房神厨于右

射圃 儒學明倫堂之
射圃前成化九年隨學
改建宰牲房神厨于右

射圃 儒學明倫堂之
射圃前成化九年隨學
改建宰牲房神厨于右

射圃 儒學明倫堂之
射圃前成化九年隨學
改建宰牲房神厨于右

射圃 儒學明倫堂之
射圃前成化九年隨學
改建宰牲房神厨于右

射圃 儒學明倫堂之
射圃前成化九年隨學
改建宰牲房神厨于右

重建今歲洪武正韻勸善書及諸官書印
板於其中○光祖鄉貫未詳疑其邑人也
雲谷書

院在縣西崇泰里廬峯山之巔宋乾道六年朱熹
愛其山水幽邃因名雲谷構草堂於中號晦庵

元季傾圮國朝成化十七年按察馬山書院在
僉事談俊捐俸命其九世孫裕重建焉

西禾平里宋紹興間游酢嘗講道著書于此因面
焉山故名後廢國朝洪武二十四年嗣孫勉道

重建又崇安縣建書院**雲莊書院**在縣西崇泰里
以祀酢亦扁曰廬山馬鋪太平山麓

宋劉燭故居也嘉熙三年賜雲莊書院額中為堂
扁曰近思後為祠堂以祀燭前為門仍揭嘉熙賜

額坊於門之左右十五年知縣海澄因舊址建
二坊於門之左右十五年知縣海澄因舊址建

書院在縣西崇泰里北峯一宋乾道間蔡沆嘗構
御書廬峯書院扁之其孫公亮給田三百畝以

學書廬峯書院扁之其孫公亮給田三百畝以
御書廬峯書院扁之其孫公亮給田三百畝以

紀先聖又建二堂於尊道堂之前左曰傳心以祀
朱熹曰曰思敬以祀沆之元定及沆成紀為記

歲久頽廢國朝天順七年按察副使鄭祐提學
令事游明重建前廳聽之年前為坊門成化十三年

按察僉事談俊建大門三間又於坊門外
立二坊左曰家傳心學右曰力扶道脈

院在縣西崇泰里熊地唐尚書熊秘建
化六年按察副使何喬新命府通判李明重建

中為傳衷堂以祀熊禾後為道原堂祀先聖而以
自思孟四子配先聖五十一代孫孔元敬書額

左舍海菴而友道義之祠五夫劉珙書額右為南
昌熊氏忠孝之祠

扁曰鰲峰書院成化十五年知縣海澄**瑞樟書院**
重建二坊於門外左曰道學右曰忠孝

在縣西永忠里麻沙唐時有開國公劉姓者十
於鎮之南手植樟木長茂大數十圍潯州太守劉

於鎮之南手植樟木長茂大數十圍潯州太守劉
於鎮之南手植樟木長茂大數十圍潯州太守劉

仲會翔書室其傍嘗與屏山先生劉子翬講道於此既而韋齋先生朱松遣其子熹從屏山遊亦講道於此其後右史劉宗之從熹遊又嘗講道於此扁額猶存書院歲久頽廢國朝成化十八年提學憲僉任彥常徵縣重建按郡志嘗有異人過此謂木榮枯劉氏盛衰係焉紹興丁酉劉夢先讀書院中一日得樟實三枚徑三寸是年遂領鄉薦實慶元年魁鄉薦越明年又魁鄉薦郡守陳昉為立聯魁坊紹定三年一幹微枯其年監軍劉絕沒於王事謚忠烈其枯復榮咸淳六年幹發三花黃色是年劉氏領鄉舉者二人領漕舉者一人九劉氏有科第除拜其兆必見於樟故書院以瑞樟為名

寒泉精舍

在縣西崇泰里宋乾道六年朱熹葬於寒泉精舍淳熙中東萊呂祖義寧精舍在縣西南謙來訪於此共編次近思錄

義寧精舍

在縣西南崇化里宋淳熙元年劉燦建以為師友講學社學一所在縣

門外因舊橋局改建一所在同由里拱辰橋頭東因舊橋局改建一所在三桂里因萬善堂改脩

松溪縣學

在縣治東宋開寶八年建景祐二年徙於後山之陽乾道九年復於舊所重建大成

殿淳熙十五年知縣王景教諭李璠增建講堂齋廡紹興間知縣林俊卿增學田以贍廩饒元至大年縣尹李榮昉達曾花赤創兀葺治堂廡至正七年縣尹林成祖增崇其制十二年燬于寇惟禮殿獨存十四年縣尹凌說與復畢備國朝洪武初因舊脩飾末樂九年知縣增惟中捐俸重新正統十一年堂齋厨庫歲久弊壞知縣張紳縣丞范秉和捐俸市材去故址十餘步建焉景泰四年縣丞張翥教諭張志等倡好義者助費重建大成殿兩廡戟門櫺星門殿之東為明倫堂及東西二齋凡所宜有者靡不備具又有廨舍三所教諭一所在明倫堂之北訓導二所一在饌舍三所教諭一所

齋之射圃在縣治東隅東岳宮之東北舊在學東

德南七十餘步景泰間改初今所中建觀

亭蓋亦因朱熹所嘗講論遊息之所

而正十六年行省參政阮德柔拓而新之

洪武初重建正統十三年閩浙寇亂院燬于兵惟

熹像獨存景泰元年監察御史張諫暨知縣張紳

規畫重建中為講堂堂之後為祠飾舊像祀之堂

之南為泮池也上架石為梁又南為門院之規模

悉復其舊社學一所在縣東育材坊一所在縣

張諫為記西慈善坊一所在縣南崇道坊

一所在縣北永慶坊

崇安縣學在縣治西興賢坊營嶺之右宋紹聖三年

增而新之其後知縣留正臣趙彦拯鄭思忱復相

繼脩葺趙彥繩始取廢寺之田以廩士廖純傳

趙崇萃俱增撥以助其費景定三年知縣林天瑞

新兩廡諸賢像咸淳元年知縣劉漢傳捐俸重建

大成殿明倫堂及門廡齋舍之屬宋末燬于兵惟

講堂獨存元至元十六年縣尹張茂始建禮殿及

門廡廬舍御史張之翰為記至治二年縣尹劉沅

祖悉撤其舊而脩建之縣尹張湍本為記至正十

二年縣尹彭廷堅重脩之縣徐得等重脩十七

年創神厨庫房於射圃故址二十二年教諭胡雲

等建東西齋舍改脩神厨庫房櫺星門復脩明倫

堂二十三年置宰牲房於神庫之中永樂十一年

縣丞楊以章教諭章章皞等協力重建十三年知縣

趙麟繼而完之中為大成殿殿之後為明倫堂堂

之前為兩齋堂之右為會饌堂文興祠在學門之

內教諭廨舍在學後訓導廨舍在明倫堂右正統

十二年縣丞李幹教諭劉良等又重建兩廡及諸

生肄業射圃在櫺星門對過

之舍射圃在櫺星門對過

文定書院賢坊營嶺

之麓宋簿廳故址也元至正十一年縣尹彭廷堅
建右為禮殿祀先聖而以四子配前為櫺星門左
為祠祀胡安國而以其從子憲子寅寧宏侑食祠
之後有堂朱熹題扁曰覽翠祠之前為兩廊中為
門又前為外門**武夷書院**在武夷山五曲大隱屏之下宋
扁曰文定書院**武夷書院**淳熙十年朱熹建號曰
精舍韓無咎為記屋凡五楹堂曰仁智室曰隱求
曰止宿齋曰觀善館曰寒栖塢曰石門亭曰晚對
口鉄笛熹自有詩并序後其子在孫鑑葺而廣之
部使者潘友文彭方撥公田以贍學者知縣陳樵
子重建王遂為記景定間設山長以教邑士元因
之後改設教授首以邑士詹光祖為之復脩建一
新為屋凡一十七楹其後教授游鑑江應詹天祥
學錄詹天麟又脩葺之至正二十五年燬于兵
國朝正統十三年熹八世孫洵澍復建精
舍祀熹而以黃幹蔡元定劉燾真德秀配**屏山書**
院在縣東五夫里屏山之麓宋時建國朝洪武
二年劉幹八世孫子長重建中為堂以祀先聖

堂之後為祠祀幹子子翬左列子翬從子翬右列
朱熹前為兩齋東曰不遠復西曰毋不敬前為門
熹題扁曰**南山書堂**在武夷三曲虎窟巖一宋儒
屏山書院蔡沉建為講學之所後人因

建祠堂與其**石鼓書堂**在武夷八曲鼓子
兄淵並祀之**石鼓書堂**在武夷八曲鼓子
堂在武夷四曲鷄窠**詠歸堂**在武夷一曲兜擔

巖小隱堂在武夷五曲宋劉欽**少微書院**在縣南
黃土坂街左畔成化十七**社學**一所在仁義坊

一所在興賢坊已上

俱在縣西四隅里

政和縣學在縣治東四十餘步舊在縣治之南後徙

遷今所國朝洪武七年訓導余應率其徒捐貲

募工重建大成殿及兩廡戟門十一年重建明倫

廟

堂及兩齋二十四年教諭劉彥行增建神庫神厨
牲室三十五年典史郭斯屋教諭王守約協謀增
闢舊址重建堂齋永樂二年教諭呂敏倡生徙掄
費重塑先聖四配十哲像景泰四年按察副使沈
訥重建齋廡天順二年厄於回祿訥復建明倫堂
及兩齋七年巡按御史伍驥命知府劉鉞重建大
成殿及兩廡於明倫堂之前教諭胡質訓導潘福
倡民助資塑先聖四配十哲像及作從祀神主成
化七年提學僉事游明建尊經閣於明倫堂之北
十三年參政劉觀參議裴衷提學僉事鍾成重建
戟門至是學制稍備又有教諭訓射圃飛鳳山之
導廡舍凡三所在明倫堂之左右
右中為觀德亭亭之後為藏弓矢之室
成化十六年縣丞沈清主簿史憲重建星溪書院
在縣治星溪之南正拜山之宋政和間縣尉朱
松建元至元間邑人因塑松及其子熹祀之後燬
於兵國朝成化十四年邑人致仕訓導吳憲白
於提學僉事周孟中復其舊址負山臨溪贖民屋

為間者六以為書院知縣沈倫復建閣於其後扁
曰天光雲影邑庠生楊曉趙鉦張英徐善吳綬余
俊葉澄邑士吳紳共捐貲重塑二像而以黃幹蔡
元定劉燭真德秀配又於半山拓地構亭扁曰光
風霽月仍贖民屋三間以雲根書院在縣治西五
待朱氏子孫來奉祀事
所建其子熹歲時來謁祖墓必信宿於此今廢○
桂堂居士謝安時詩結屋傍雲根溪山似陸渾釣
舟藏荻渚吟徑入花村國朝典史郭斯屋詩太
極一以開陰陽互推遷萬化何紛紛不復知本源
大道既茫昧遂有玄與禪捷徑生荆棘行者始多
顛像教由茲起乃復增塵緣我思魯中叟上繼勳
尊傳精一允執中昭如日麗天遺經細披
閱篇篇皆實言夫何三代下舉世相棄捐
壽寧縣學在縣治之東景泰六年初置縣按察僉事
先聖四配十哲像于殿設從祀諸賢神主於兩廡
殿之前為戟門又前為櫺星門復建明倫堂于大

壽寧縣志卷之四十四

成殿之北堂之左右為二齋堂之後為教諭解舍而訓導解舍則列於其左經理其始終者教諭彭璉訓導射圃在儒社學在縣治周序也

泉州府

府學在府治崇陽門外之東南五季以前宣聖廟創於衙城之右宋太平興國初守喬維岳始遷今所七年守孫逢吉即廟建學祥符中守高惠連移于育材坊崇寧舍法行郡人何術白于郡復還舊址紹興七年守劉子羽一新廟學以晉江縣學附焉前學雖復舊而行門隙地已給編戶不可復乃闢門西向門內鑿河濬池伐石為橋以通潮汐自是廟學規模宏偉矣郡人張讀為記然其地勢差卑霖潦浸淫易以頽墊自紹興重建迄于慶元興脩者七嘉泰改元守倪思復作櫺星門關武齋增小學葺齋節廟門以及從祀之屋而一新之自是迄于淳祐興脩者六成淳中大成殿燬守趙希侂重建

君人洪天錫為記殿之南為池為橋又南為戟門左右列舍十餘間為祭官齋宿之所元大德三年福建節元帥扎刺立丁重建明倫堂至治改元撻管廉沈始甃臺壘兩廡從祀像築杏壇於櫺星門之南康里夔為記明倫堂前舊有泮池行循兩齋至正九年郡判盧僧孺橋之十年監郡與王立重建明倫堂并脩議道堂為齋舍四十年間及先賢等祠朱文震為記國朝洪武八年知府張顥倡郡之好義曰何大成殿圯于颶風知府胡器教授歐陽三十一一年大成殿圯于颶風知府胡器教授歐陽遂初率官民好義者助貲重建亦周大初為記永樂中教授彭九思復勸民助貲而藻飾之仍葺兩廡重建櫺星門泉州衛指揮使王濬教授曾振等重脩明倫堂宣德中按察僉事曾穆重脩泮橋護以石欄正統十一年按察僉事陳祚葺殿廡齋舍以明倫堂基地卑下築高三尺即議道堂舊址改建至善堂并建饌堂倉庫神厨宰牲等屋復疏河道俾潮汐通于泮池脩撰林文為記天順二年知

府張嵩以學門西嚮非宜乃復舊學門址建廟門

南向九出入皆由之後提學僉事游明復命同知

孔惠別建學門於廟門之左以便出入并建號房

二十間成化十七年大水壞東廡知府陳勉脩之

明年復葺大成殿明倫堂之後增建穿堂又建

會講堂護學祠祭器庫并號房二十間又有順貞

堂及學官廨舍四所皆未詳建於何時學舊有尊

經閣小學夫子泉魁瑞亭春意亭教授廳正錄廳

溫知室儒隱堂肅容堂射圃在府學內中有觀德

瑞蓮堂淳風軒今俱廢射圃亭正統十一年建

晉江縣學

院址也宋紹興間學附于郡學淳祐四年

縣令林頤請于郡得東倉隙地以建學國朝洪

武初改學為郡治遂遷廟學于今所永樂中訓導

詹景威等倡諸好義者重建大成殿及戟門正統

五年典史張嘉會購民地建櫺星門十年僉事陳

祚知府曾宏重脩禮殿兩廡戟門櫺星門明倫堂

及東西兩齋并建米廩及會饌堂負外即蒲田

中為記天順二年知府張嵩以明倫堂後逼近民

居因買民地以廣之復建尊經閣閣之前為方庭

兩旁各有廊屋成化二年知府歐陽復建號房四

間於東齋之東前有厨舍十二年提學僉事鍾晟

命推宮柯漢增建號房一十八間於學東學之外

門舊在櫺星門左衮繡坊後改於櫺星門右知府

徐源復還舊址然出入與編民相雜不便十八年

提學僉事任彥常知府陳勉築牆一十六丈旁隔

一逕行者始便廨舍三所以舊會饌堂射圃在縣

泉山書院

即今縣學址也宋咸淳三年

尊經閣後

之東北

叩殿後為文公祠傍列四

肅曰志道據德依仁游藝

石井書院在府城西南

煎頭精舍宋紹興初吏部郎朱松嘗為鎮于此士

向慕之後其子熹來官同安間至鎮與鎮之耆老

訪父時事嘉定四年鎮官游絳因士民之請於鎮

西為書院繪二先生像而祀焉歲久傾圮居民請

為已產鄉人訴于官復之成化十
二年知府徐源推官柯漢重建
清源書院治西

北居賢坊宋嘉泰三年郡守宗希
袞建堂歐陽書

室在府城北龜巖唐歐陽詹讀書於此
歲人頽圯

賀士高倡率重建書室立祠堂
社學中和學在府

聖泉學在崇陽門外
晉安學在臨漳門外

雲學在開元寺東
臨漳學在臨漳門外

華巷內
榮壽學在三朝元老坊內

水溝巷左
靜順學在肅清門外

南十都潘徑
楊茂學在三十三都

光學在三十四都石筍橋右上
二學俱縣

西
圓通學在縣南三十五都車橋市

南安縣學在縣治東二里黃龍溪之左
即今鵬溪宋

靖康間始建學于縣治之西半里許朱幾

兵燹紹興中邑令劉孔脩移建今所
實慶政元縣

令毛淮病其卑隘請于郡而增高之
元延祐泰定

間縣尹李日曄劉孚相繼脩葺元統
二年縣尹劉

昇火兒撤而新之中構禮殿旁建兩
廡并繪從祀

先賢殿之南為戟門又南為櫺星門
殿之右為明

倫堂至正十四年又燬十七年縣尹
李宗閔乃捨

故址作新廟于縣治之東後五年即
學錄周異觀

來攝學事以學通尉司喧雜福隘請
于郡仍復舊

國

朝洪武永樂間知縣羅安等復脩齋
舍及儀門櫺

星門宣德六年教諭包原明首倡撤
大成殿而新

之修撰陳叔剛為記正統十年僉事
汪凱為記成

俞宗玉等脩葺廟學一新僉事汪凱
為記成化十

八年知府陳勉知縣陳廷忠重脩兩
齋并號房一

十二間改建饌堂及教諭解舍并增
建號房八間

又重建宰牲房庫房夾於殿之左右
又有射圃學

朱廩在明倫堂後訓導解舍二所在
學之射圃學

之社學 集賢學在縣治西南 慈濟宮邊 育材學
左社學 在縣治東城隍廟邊 集英文會 二社學

俱在縣東
北三都

同安縣學

在縣治東南隅登龍坊內五季之末縣令
陳洪濟始創宋建隆二年縣令林滂遷於

縣西北隅兩科太守坊祥符九年縣令張師顏建
於縣東南舊巡檢司泮地紹興六年邑士陳彥先

倡謀遷建今所二十五年主簿朱熹建等經閣於
大成殿後并建教思堂於明倫堂之左 國朝洪

武二年知縣呂復建號房十間七年建大成殿及
兩廡歲久蠹壞正統九年按察僉事陳祚重建并

修葺堂宇倉庫之屬畢具以固李賢佑為記天順
間縣丞劉珣器重建明倫堂儀門東西二齋號房

并檣星門改建等經閣於明倫堂後學士彭時為
記七年提學僉事游明重建大成門成化十一年

知縣張遜重建教思堂及增建號房一十八間
於堂之左右十二年建膳厨於尊經閣之左 射

圃 在儒學明倫堂之西成化六年僉事游明復侵
地剏建八年府推官柯漢復買民地增拓之十

二年知縣張大同書院 在縣治城隍廟之左即舊
遜建觀德亭大成殿址元至正十年縣

尹孔公俊建請額賜今名以祀宋儒朱熹給租贍
士林泉生為之記後燬于寇成化十二年知縣張

遜移建今所中為正堂堂後為方庭北作畏雷庵
中設晦庵像厨舍福溷列於庭之東西正堂之前

為中門左右為廊中門之 浯江書院 在鹽場之西
外少西為外門繚以周垣

建今廢故社學 擢賢學在縣治東北隅 藍田學 在縣東
址猶存

五都 劉山學 在縣東十一都 湖山學 在十七
都 白礁學 平林學 上二學 在十八都 丹砂

學在十九都 已上
四學俱縣東南

德化縣學

在縣治東偏後徙于縣治之東南宋建炎
中復建于舊地淳熙六年燬縣令顏敏德

鄭旦之梁高季元才相繼成之紹定二年復毀于
寇五年縣令林倚黃之望葉彥剡胡應梅相繼建
大成殿講堂櫺星門戟門上為御書閣更立齋舍
小學而縣令吳一鳴復完其所未備者 國朝正
統十三年大成殿明倫堂俱為寇所燬十四年典
史王志安募民建教諭廨舍於大成殿後景泰三
年知縣胡昱重建大成殿五年知縣李青建戟門
六年成東西兩廡七年構明倫堂及東西二齋于
大成殿之左天順二年募義士陳履等塑聖賢像
建訓導廨舍五年鑿泮池於明倫堂之前而橋其
上七年訓導潘嵩重修泮池成化十六年府知事
狄鍾署縣事建儀門及學門又謀於訓導塗亨生
員陳灝賴興等捐貲易射圃在學門之東天順
百戶李春瑩以廣學基射圃五年建亭於其中
永春縣學在縣治西官田市初建於縣東十四都東
橋之北紹興七年縣令方漸移建今所二十七
縣令黃瑀新學門關衢路構亭於前扁曰豁然淳

永春縣學

熙九年縣令陳宏規重脩學舍元延祐四年縣尹
李文崇飾殿堂作祭器經籍庫建明倫堂四齋及
道源堂思樂亭泰定元年縣尹趙鎔新禮殿歲久
嘉壞 國朝永樂間知縣溫琇重建大成殿兩廡
并建戟門櫺星門庫房神厨宰牲房十三年訓導
劉宣率諸生建明倫堂左右二齋并饌堂尋鑿泮
池架石為橋又建儀門外門十六年典史陳戊以
明倫堂規制狹而重建之正統十二年按察僉
事陳祚重脩廟學成化十八年知縣方敏葺大成
殿射圃亭及號房十間改文昌祠為先正祠祀邑
之諸賢及泉郡守蔡射圃在學內成化十八
襄等有功德於民者射圃在縣方敏脩社學
上場學在二十三都 儒林學在二十五都上二
學俱縣西 壽峰學在縣南十二都 龜龍學在
縣北十 九都

安溪縣學

在縣治東南宋咸平二年始建學厥後沿
改靡一紹興十二年始定基於此元至正

安溪縣志卷之四十四

十四年燬于兵 國朝洪武六年郡士蔣宗禧倡
好義者重建十四年知縣侯士舉踵而成之郡人
蔡玄為記歲久蠹壤正統十二年按察僉事陳祚
重建大成殿兩廡戟門櫺星門及神庫袖厨宰牲
房復遷明倫堂及東西二齋於禮殿之西建饌堂
於禮殿之東堂之後為學倉戟門之左為護學祠
學門舊在櫺星門之後遷于右成化初僉事游
明命有司移櫺星門於戟門之前徙學門於櫺星
門之外十年知縣谷廷怡增建東西齋舍十有二
間十八年巡按監察御史張稷視學顧齋舍湫隘
命有司修治適教諭盛鳳像署縣事遂於兩齋之
南增建號房一十間宰牲房之外建饌堂厨房四
間宰牲房之右建庫房二間復闢射圃在學內成
門路砌中庭凡圯壞者悉修葺之射圃在學內成
教諭盛社學龍津學在縣治南清溪學在縣東
鳳儀脩社學南安里 藍湖學在感化里 儒
林學在來蘇里上
二學俱縣東北

惠安縣學

在縣治之左宋天聖中縣令李政始建于
縣治西南隅熙寧九年遷于皇華驛之左

紹興六年縣令彭元達復建于舊處知縣陳安國
為記士病湫隘乃移建登科山之陽元至元十三
年燬于兵元真初縣尹趙中等始建于今所至正
二十四年攝縣尹陳亨中等重建教授葉餘慶為
記 國朝洪武五年知縣羅泰建杏壇於明倫堂
前今改為月臺二十年知縣馮靖建饌堂永樂
四年知縣陳永年重建大成殿十六年典史陳勝
宗重建櫺星門宣德六年知縣高顯重建饌堂八
年按察僉事魯穆改鑿泮池而橋其上舊在戟門
之內改鑿於門外十年主簿閉真復重建大成殿
正統元年重建明倫堂十一年按察僉事陳祚重
建兩廡并戟門櫺星門修大成殿殿之東開一迳
達於通衢為外門而九廟學屋宇畢具以周甫田
方熙為記天順五年府同知孔惠等增建號房成
化十九年知縣張桓重建神厨宰牲所二十二年
桓用堪輿家之言以射圃址建明倫堂及齋舍提

學舍事任射圃在學宮之後舊在西齋之西成化
彦常為記射圃十一年知縣康永昭改於饌堂
後西畔而亭其中二十二年知縣社學登龍學在
張桓以其址建學乃移建於今所社學縣北登龍
坊內忠恕學在縣東北八都信義學在縣
東南二十二都行滿學在縣東南二十七都

八閩通誌卷之四十四

八閩通誌卷之四十五

學校

漳州府

府學

在府治東南宋慶曆二年肇建崇寧中改講堂為
二齋以學東偏貢院為講堂大觀中以迎恩驛為
四齋政和二年移建於郡左紹興九年郡守李彌
遜復建于舊址中為大成殿東西為兩廡廡之上
為御書經史二閣前為戟門又前為櫺星門殿後
鑿池中為瑞荷亭上接尊道堂東西列十齋紹熙
元年郡守朱熹創二齋一曰賓賢以延耆德一曰
受成以訓學武又謀增廣學舍以祠命至弗果三
年郡守鄧駟移十齋於迎恩驛隙地別為學門於
殿門西講堂直北偏以尊道東西各為齋宿之館
齋廊後為祭器庫嘉定四年郡守趙汝諧闢前街
浚故渠塞新學門由戟門通驛所建學十六年學

八閩通誌卷之四十五

學校

宮災惟新舊講堂存郡守鄭昉重建實殿後池復
驛所關門作泮池架以石梁中為文會堂左右為
兩齋寶慶三年郡守方琮改建尊道堂於瑞荷亭
址淳祐九年郡守章大任浚學渠通泉脉宋景炎
三年燬于兵元延祐三年郡守張泉逸教授高元
子重建大成殿兩廡及戟門櫺星門殿後為杏壇
又後為學廡廡之東為神厨厨之東為宰牲房厨
前為神庫殿西為明倫堂左右為四齋堂前為亭
亭外為書樓樓下為大門門外砌石為橋橋下為
泮池堂後為樂器庫堂西為饌堂東為教授廨舍
又東為訓導廨舍天曆二年達魯花赤納兒占伯
重脩明倫堂國朝洪武三年知府潘琳復葺而
新之十三年知府白壽重修大成殿兩廡二十八
年知府王仲謙重脩明倫堂四齋及饌堂書樓三
十年知府錢古訓脩大成殿宣德八年教授張驥
建後堂扁曰崇文移庫房於殿東正統十年僉事
陳祚重脩廟學一新創訓導廨舍於杏壇後景泰
七年明倫堂火天順二年知府謝騫重建并建廡

授廨舍於其東脩四齋拓櫺星門外地同知傅
脩經閣易以石柱成化八年知府張瓚即舊射圃
地建齋舍二十餘間十年廟學壞於洪濼十八年
知府姜諒方區畫脩葺而提學僉事任彥常復注
意圖更新之二十一年夏颶風大作經閣及東西
齋舍俱圮二十二年知府劉幹悉依舊制重建堅
緻完射圃在大成殿左舊在饌堂之西成化五年
美建之未肇知府王文病其淺狹買民地於此欲移
工而去

龍溪縣學

在府治西南宋嘉祐中縣令許儀建元祐

年縣令翁德廣嘉定五年縣令陳士會皆脩葺之
嘉熙三年縣令黃師雍闢大成殿進增廣兩廡及
講堂尋燬惟大成殿獨存縣丞趙時禡偕僚佐捐
俸為倡移講堂於大成殿後淳祐八年縣令潘津
復闕隙地為齋館元大德間燬于兵縣尹趙塔納
重建因陋就簡尋復壞國朝洪武十年知縣劉

憲教諭林原重脩中為大成殿塑先聖四配十哲
像東西為兩廡前為戟門又前為泮池又前為櫺
星門殿之西為明倫堂東西為兩齋前為集英門
又前為龍騰門明倫堂之西為饌堂堂後為廚房
厨北為學倉殿之東為學官廨舍宣德五年知縣
沈庸重脩大成殿正統十年僉事陳祚脩建一新
但地勢卑下潦至輒壞天順七年知縣周琳增高
其址重建明倫堂及大門改朔兩齋於明倫堂東
西南向購西偏軍營地建饌堂堂厨房齋舍成化元
年同知章俊重脩尊經閣十年知府張瓚以閣逼
近民居買地廣之而教諭黃深又買地益焉二十
一年知縣李榮重新廟學於明倫堂之南鑿泮池
跨以石橋堂之右闢樓九二十有八間為諸生肄
業之所學之外門舊從東出至是始甃民居通道
南出復為門架樓射圃在龍騰山下成化二十一
其上扁曰大魁

龍江書院

在府治西北登高山舊為臨漳臺宋朱熹守漳時將築室講學未果後守危

為書院以成文公之志宋季燬于兵遺址歸浮
屠氏元泰定間邵儒黃元淵乃別建書院於城外
東北隅仍扁曰龍江書院在府城東北二十
書院學上虞集為記
三年知府錢古訓知縣劉孟雍因里人楊彥章洪
乾之清朔建中塑朱文公像以陳淳黃榦劉宗道
配
建溪書院在府城東二十二都洪武十二年鄉
弟於周潘書堂在名第山下唐周庄社學二所在
其中周潘書堂物潘存實讀書於此
北隅 三所在西隅 四所在南隅 二所在東
廂 二所在南廂 一十所在一 二 三 都 一十
五所在二十七都 一十三所在二十八都 一
十一所在二十九都 一十四都 比五十九所
俱府城東 一十所在府城西 二十一都 一十
四所在六七都 一十五所在 一十五
所在十二三四都 一十四都 一十五
六所在二十四五都 一十四都 一十五

周潘書堂

在名第山下唐周庄社學二所在

建溪書院

在府城東二十二都洪武十二年鄉

周潘書堂

在名第山下唐周庄社學二所在

建溪書院

在府城東二十二都洪武十二年鄉

周潘書堂

在名第山下唐周庄社學二所在

建溪書院

在府城東二十二都洪武十二年鄉

都九一十四所俱府城北一十二所在四五都
二十六所在八都二十四所在九都已上三都
凡六十二所俱府城東南
七所在府城東北二十六都

漳浦縣學

在縣治南官塘初在縣西北隅宋天聖三年遷
于縣北熙寧二年始遷今所紹興二十二年以水
患遷十城岡乾道五年復遷今所元因之國朝

洪武初知縣張理闢建大成殿塑先聖四配十哲
像通判王禕為記殿之東西為兩廡前為戟門門

外鑿泮池架橋其上又前為櫺星門西廡下為祭
器庫宮連外為神厨殿之左為明倫堂東西為兩

齋前為道義門門左為膳堂殿之後為教諭解舍
其東為訓導解舍十五年知縣李賢建學廩于戟

門之西永樂八年縣丞黃禮又增建學廩於射圃
之東宣德九年府通判關諒以廟學門路褊狹勸

民徐士畊割地廣之正統十年僉事陳柞勸邑士
助貲命教諭程子子修建一新成化六年知縣劉

璧徙建明倫堂兩齋道義門脩舊明倫堂為教諭
解舍增建訓導解舍于道誼門外十八年知府姜

諒令知縣汪瑾重建膳堂于大成射圃前在學門之
毀之後并建神厨于櫺星門之西射圃前有觀

德丹詔書院在縣南三都宋紹定間南詔場西鴻
亭周中建淳祐中郡守黃朴書額

江書院在縣東十七都洪武中鄉人陳則彛建授
徒講學多所造就正統十三年燬于寇其

子孫重脩葺之延師梁山書堂在梁山下唐潘杜
儒以教鄉之子弟存實讀書於此社

學一所在東街一所在西街一所在西門
一所在南門一所在北街一所在二門

一所在四都一所在八都一所在九都
一所在七都一所在五都一所在六都

一所在十都一所在十五都一所在十七都
一所在十一都一所在十八都一所在

龍巖縣學在縣治西宋皇祐間建于縣治之東後以
其地喧而隘遷于縣南通閔橋之東大觀

龍巖縣學

在縣治西宋皇祐間建于縣治之東後以
其地喧而隘遷于縣南通閔橋之東大觀

間縣令石復以其地卑濕遷于縣東建炎二年縣
令方世功以學地右實左虛因東徙于寬平之地
紹興以來窳以傾圮淳熙間縣丞李永魯祕相繼
營建朱文公為記開禧二年邑士葉琇卿又以地
勢逼險請于縣令張汝勉改建今所淳祐六年重
建元至元十六年燬于兵二十四年重建大德三
年縣尹李瑀以規模湫隘始拓而大之旁立文公
祠至正十七年縣尹趙昱重建中為大成殿東西
為兩廡前為戟門櫺星門後為明倫堂東西為
齋堂之右為厨庫宰牲房國朝洪武二十九年
知縣吳子昇重建正統十年僉事陳祚脩建一新
成化十年知縣常濟建明倫堂及教諭訓導
舍於大成殿之右建學廡于道義門之右十六年
知縣陶博重建大成殿東西兩廡及兩齋號房
射圃在儒學膳堂之北成**社學**一所治東
化十年知縣常濟建**社學**一所治東
治西門外一所在表政里一所在龍門里

賢里 一所在節惠里

長泰縣學

在縣東南紹定六年縣丞葉惟寅白于縣令陳淳
作新學于今所建大成殿及尊道堂堂東西為四
齋經籍祭器各有庫鑿泮池瀦水駕石為橋淳祐
間縣令趙與坦為記國朝洪武二十年建大成
樓于殿南正統十年僉事陳祚修建一新成化十
六年知府姜諒因知縣劉鐸之請規措財用脩葺
明倫堂東西齋膳堂大成樓建興文祠及祭器庫
于大成樓之東建教官廨舍三所于明倫堂之東
西又買民地增建號房一十間脩泮池石

射圃

在縣治南洪武三十五年初建中為堂
奎移建今所成化十六年知縣劉鐸重建觀德亭
治西城隍廟之右舊在縣治東南宣德初知縣劉
橋重建櫺星門易以石柱闢學門及路

泰亨書院

在縣治南洪武三十五年初建中為堂
祀朱文公以東溪先生高登北溪先生

陳淳配前為齋舍以便訓蒙社學一所在縣東街
成化十八年知縣劉鐸重建社學一所在縣東街

一所在和平坊 一所在大夫坊 三所在方成
里 二所在恭順里 四所在彰信里 已上三里

九九所俱縣東 四所在旌孝里 四所在善化
里 已上二里 八所俱縣北 四所在縣東南欽

化里 四所在縣東北石銘 四所在縣東南欽
里 四所在縣西北人和里

南靖縣學

在縣治東元至治間始立縣于清寧里九
團社學隨以建後至元二年徙縣于館山

之陽學從之至正十六年又徙縣于雙溪之北學
亦從之即今所也 國朝洪武三十三年知縣楊

通拓其舊址建大成殿兩廡戟門櫺星門永樂十
三年教諭易誠重建明倫堂于大成殿之右東西

為兩齋西廡之後為祭器庫殿之左為神厨宰牲
房堂後為寢堂堂右為饌堂前為儀門外為大門

正統三年知縣林廷貞買學前民地廣二十丈餘
闢門路十三年寇燬惟大成殿櫺星門學門猶存

景泰元年知縣朱珩教諭譚信重建明倫堂三年
縣丞黃瑋建兩廡戟門及兩齋儀門天順二年教

諭李孜倡邑民李元功等重建明倫堂後堂兩齋
號房倉庫及教諭訓導舍成化十八年教諭夏

睿重建學門 社學一所在縣治前街 二所在
柱皆易以石 縣東由義里 二所在歸德

里 二所在清寧里 二所在新安里 二所在
居仁里 已上四里 八所俱縣南 二所在縣北

永豐里 二所在 縣西北習賢里

漳平縣學

在縣治之右成化七年府同知蔣濬知縣
陳粟始建中為大成殿塑先聖四配十哲

像東西為兩廡前為戟門又前為櫺星門殿後為
明倫堂東西為兩齋堂左右為夾室神厨神庫堂

後為教諭訓導解舍西齋之後為學廩櫺星門之
內為泮池及文昌祠右為宰牲房左為學門十六

年知縣李斌命工射圃在儒學學官廨
鑿石修砌泮池 舍之後東隅

汀州府

府學

在府治東宋咸平二年初朔學在鄞江門內橫街
天聖中遷州東橫岡嶺下崇寧行三舍法郡守陳
粹以舊學卑隘不足以棲學者遂遷州東北興賢
門外紹興三年郡守鄭強以州學不當置城外遂
度城內地改創即今學是也中為大成殿翼以兩
廊分列六齋殿之後建講堂曰明倫堂堂之後建
藏書閣曰稽古又其後絕高處建閣曰宸奎強自
為記郡人王格始以其家貲買田贍學而強復規
田以益之自是師師之賢者屢有增置嘉定十一
年郡守羅勳重修嘉熙二年郡守戴挺教授張實
甫以學廟混處非宜乃相學左射圃地做太學規
模中初堂曰文會前後各為齋者二俱南向學門
兩旁以位職事者郡守姚元特至始畢其功教授
魏鼎為記教授蕭虞韶以學前迫隘市民居撤而
闢之開慶初郡守胡太初重建大成殿御書稽古
二閣明倫芳桂二堂視舊皆加宏壯太初自為記

後浚泮池作石橋更建祭器庫及齋舍門廡之
悉完以美後村劉克莊為記國初永樂八年知
府宋忠重修成化十年巡撫副都御史張瑄視學
慨其堂宇敝陋弗稱命知府李桓通判李祺訓導
周獻等協心改建遂賀易軍營增拓其址徙文奎
閣於東偏進明倫堂於閣之舊基遷四齋於堂之
東西軍廩庖福齋舍解寧脩葺一新侍郎尹直為
記十五年提學僉事周孟中始置樂器教樂舞以
奉二丁之祭十八年提學僉事任彥常允其師生
之請撤府衛相度閑曠之地貿易學前左軍營增
初解舍號房事已行而工未告畢○按舊志郡守
趙伯檜陳睥陳映鄒非熊朱詵胡太初權郡趙師
棠趙時海教授王復初皆嘗增置學田而非熊所
增乃捐已俸一千緡所鬻也端平間權郡趙性夫
歲撥鹽錢庫寬刺錢二百貫文以助學淳祐間郡
守李景勉靳而不發歲久又坐移用學廩遂乏
芳桂堂後改名致極取致廣大極高明之義舊
汀學釋奠未有樂舞至成化十五年孟中乃走幣

請南京神樂觀樂師至郡選射圃在學之西南廣
郡人道士之明敏者教之

亭德

長汀縣學

在府治東開元寺之右舊在與賢門外宋

學惟大成殿獨存春秋二丁之祭行禮於此而士
之肄習猶附於郡學嘉定間知縣謝周卿市民田
隸郡學以廩學職及弟子負開禧間知縣劉泳之
修建學制始備淳祐間知縣陳顯伯修大成殿復
學地儼於民者改闢學宇為講堂一扁曰麗澤為
齋三曰尚志閱禮修性且規錢為養士費復水圳
故道以從堪輿家之所宜事未就緒而顯伯滿去
繼知縣事趙崇廉遂踵成之禮部侍郎張璠為記
元至正間燬于兵遂移建縣南五里許國朝洪
武六年知縣陳伯正復建于舊處正統十四年又
燬于兵有司僅葺堂宇以舍師生景泰七年教
章唐白於知府舒曠首初禮殿未畢工而去天

二年知府李瓊復市民地以拓其址重建一新塑
先聖四配十哲像於殿繪從祀諸賢像於兩廡禮
部侍郎章綸為記成化十八年河決近學堤岸著
錄生鍾正等請於御史洪性提學按察副使游明
分巡按察僉事周謨知府李桓等議遷郡城內乃
規官地易軍衛屋基即今所也首撤指揮楊瑛
王靖教護屬工建大成殿及東西兩廡前為戟門
又前為櫺星門復建明倫堂及東西兩齋堂之後
為尊經閣閣之東西為庖舍學廩外為重門堂之
東為號房一十二間閣之後為教諭廨舍殿之西
為二訓導廨舍學制寢備十五年知府戴禧縣丞
鄭景華主簿羅素修葺殿堂及兩廡十七年知縣
謝珪教諭張斐遷外門於東左遂翔儀門提學僉
事周孟中復規措買學廩之北民地增廣拓廨舍
并建吏舍禮部侍郎謝一夔為記十八年提學僉
事任彥常以廟學弗飾而號房亦不足以容來學
之士遂檄有司修飾而增廣之于時知府黃瑄通
判張忠推官王燦教諭張斐訓導蔣沐張寧及邑

人新昌訓導鍾正即前請遷學者各捐貲助脩復
改創櫺星門修飾明倫堂增建學廩及塑先聖四

配十哲像

寧化縣學

在縣治北翠華山下舊在縣東正街宋建
炎二年知縣施昶初建淳熙十年知縣趙

伯虎遷建今所其後知縣杜潮踵而成之紹定五
年兵燹巋然獨存端平間知縣趙時館因舊修葺

袁長吉為記後邑士以大成殿址太高因平治而
改創焉寶祐間知縣林公玉重初講堂左右列四

齋學門之前初亭繪古今名儒於其內扁曰仰高
又名魁星元末燬於兵國朝洪武十一年知縣

張思誠重建大成殿兩廡明倫堂二齋前為儀門
右為饌堂鑿泮池於櫺星門之內建教諭訓導

舍於學前之左右國子助教張震為記宣德十年
教諭張質訓導丁茂率諸生捐貲塑四配十哲像

正統元年府經歷王得仁教諭沈和重飾先聖像
七年縣丞陳陵修殿堂初門廡齋舍琢石鑿泮池

及橋以仰高亭廢址易民地增闢學之正路繪七
十二賢像垣墉器皿修飾一新成化七年按察僉

事周謨府同知程熙建書樓於堂之東西各五楹
又建文會堂於堂之北樹二坊於門外之左右重

構教諭訓導解舍十四年知縣徐廷曜重新修葺
又初庫房於明倫堂之東南創宰牲房於明倫堂

之西學之規射圃在學之後山成化七年僉事周
制尤壯於昔射圃謨同知程熙建中有觀德亭

上杭縣學

在縣治東二百步許舊在縣東五十步即
今城隍廟基是也宋嘉定十六年縣令趙

彥挺以其湫隘徙建今所初禮殿及兩廡又初明
倫堂及四齋學制具備淳祐十一年圯于水寶祐

五年縣令李務行重構講堂為樓以奉先聖燕居
像更學門于堂之左以別廟學之制後復圯國

朝洪武九年知縣劉亨縣丞周文郁重建省四齋
為二解舍膳堂庖厨之屬悉備正統元年知縣張

琳縣丞楊致重建大成殿殿後為明倫堂景泰六
年大成殿壞於蟻知縣黃希禮重建少詹事劉鉉

為記天順二年檣星門壞諸生李良等捐廩更造以石成化八年大成殿復壞於蟻教諭胡匡訓導鄭鎬上其狀于提學副使游明分巡僉事周謨乃勸邑大姓郭端郭鑑林崑輩助貲檄府通判吳桓知縣蕭宏縣丞陳清易以石柱而重建焉未幾拒去任府同知程熙踵而成之并建號房一十一間諸生孔經等又以民居猥近學門不便為言遂即射圃隙地易之中為石臺建亭於其上扁曰桂香并建宰牲房三間於其左十年蕭宏陳清重建明倫堂邑民鄭儉捐貲飾先聖四配十哲像十二年蕭宏重建學門教諭孫能為記十八年知縣李曰思復修飾其所未備者學又有池塘二所在新街北畔軍射圃在學東北六十步中建觀德亭

武平縣學

在縣治西一十五步舊在縣東興賢坊宋謙之重建紹定間燬于寇縣尉翁揆初講堂端平間知縣趙汝講初大成殿嘉熙間知縣田圭初東

廡淳祐間知縣林震初西廡及檣星門儀門朝成化十年知縣徐端以其址卑陋奏請遷今所初大成殿及兩廡前為戟門檣星門又初明倫堂及東西二齋前為學門堂之後為講堂講堂之後為饌堂饌堂之後為文昌祠祠之右為學廩兩齋之南各為號房一十間饌堂東西為庖庫講堂左右為教諭射圃在縣南門垣上其訓導解舍

清流縣學

在縣治東即皇華驛發址也舊在縣南宋元符元年初建崇寧間行三舍法遷建縣

東建炎間寧化尉顏希仲攝邑事復遷今所紹興間燬於顛寇十三年知縣董諒始初齋舍十八年知縣張秀穎繼創大成殿檣星門紹定間又燬于寇端平初知縣王元瑞始建大成殿未幾郡守張翀捐金建化成堂後改為明倫堂縣簿張翀為記嘉熙間知縣林奕建四齋縣簿徐登為記元至正六年又燬於連城寇惟學門僅存國朝洪武二年知縣朱仲恭重建大成殿兩廡戟門檣星門殿

後為明倫堂東西列兩齋及號房他如牲房饌堂
厨庫解舍之屬畢倫三十二年知縣宋忠重修并
初學廩永樂十四年又毀於沙寇洪熙元年知縣
李庠重建正統十二年又燬于沙寇景泰三年教
諭黃烈率諸生蕭鳳輩各捐貲勸明倫堂有司繼
初大成殿巡按御史高以學之西偏狹隘乃市
民地增建號房天順元年知縣吳中重修殿廡成
化十七年知縣凌宋範銅為爵凡百三十有八以
備祭器十九年大成殿一柱腐折提
學僉事任彥常督有司葺而易之
射圃在縣西
中建觀
德亭

連城縣學

在縣治東一百五十步宋紹興四年縣令
陳南復湖建後遷縣東南尉司舊址淳熙
間縣令常圖復建于舊所紹定寇亂暫駐戍兵于
學遂為所壞縣令米巨宏重修元至正二十一年
燬于紅巾之亂惟大成殿巋然獨存二十二年縣
馬周卿教諭吳源重建門廡及兩齋後復祀

國朝洪武七年知縣劉雍主簿崔景訓導於前
重建中為大成殿東西為兩廡前為大成門又前
為饌星門殿之後為明倫堂左右為兩齋建庫房
神厨饌堂於西廡之後建教諭解舍於東廡之後
建訓導解舍於明倫堂之西北李文昌祠於大成門之
左建學倉於明倫堂之西北李誠任為記宣德元
年知縣吳衡重修飾之復市學後之地以增學址
教授陳迪為記成化十四年主簿鄭昂重建饌堂
於明倫堂之後十五年知縣陳敏改建射圃在儒
橋星門并新學門增建與賢育材二坊射圃在儒
倫堂之東北洪武七年
丘氏書院在縣東蓮峯庵之
年知縣劉雍等建
書之所
也今廢

歸化縣學

在縣西明溪驛前成化六年按察僉事周
謨相土設縣因定基於此七年知縣郭潤
初建中為大成殿東西為兩廡前為戟門又前為
橋星門戟門之左為神厨右為宰牲房殿之後為

歸化縣志卷之四十一

明倫堂東西為兩齋明倫堂之後為後堂西後為
饌堂及倉西前為學門兩齋之下為號房西齋之

後為教諭訓導辭舍十七年教諭陳射圃在縣東
冠訓導張恂改建學門于學之東

之左成化十三年提學僉事鍾城檄主簿馮祥教
諭趙智翔建中為觀德堂東西為兩齋前為大門

主簿祝齡教諭陳冠訓導張珣重修翠雲巖書
院在縣東歸下里淳化寺側宋熙豐間侍郎張

院若谷諫議陳世卿嘗避亂讀書於此今廢社
學一所在縣東廣濟街西一所在縣東石珩村

未定縣學副使劉城布政司參議陳激相士設縣因
定基于此十六年知縣王環教諭謝弼初建中為

大成殿東西為兩廡前為戟門又前為櫺星門殿
之後為明倫堂東西為兩齋及號房西廡之後為穿

堂後堂後堂之左為饌堂及廚房西廡之後并明
倫堂之西又各為號房明倫堂之後為教諭辭舍

他如牲房米粟之屬靡不完具十七年分巡僉事
林克賢以學宮前水塘為泮池前射圃在儒學之

臨抗波水以抵戟門皆學地也自圍後成化十
六年隨學翔建

延平府

府學在府治左西山之巔木大聖二年郡守曹修古始
建建炎四年燬于兵遂以其地為闕武場紹興二

年郡守劉子翼徙建於郡西龍津館蓋舊貢院址
也郡人以其近市置且隘請復舊基郡守路採經

始於紹興十五年未就採去任郡守鄭椿繼之乃
畢前功中為禮殿左右為兩廡前為戟門又前為

櫺星門殿後為講堂扁曰進德東廡之旁為靈官
廟戟門前為祭器樂器庫又有直舍齋以居弟子

負射圃庖廩悉備元天順二年郡守文富塑先聖
四配十哲及兩廡諸賢像作堂於戟門西扁曰敷

射圃

射圃

射圃

射圃

射圃

射圃

射圃

射圃

南平縣學

在縣治東郡城隍廟之左宋紹熙間始建

教廳 國朝洪武三年知府唐鐸改講堂曰明倫
堂左右建二齋曰尊賢曰尚友以舊寶章樓之下
中為會文堂左右為二齋曰存心養性堂右為會
膳堂又為儲廩倉於堂之左為祭器樂器庫神厨
宰牲房於東廡之後永樂十七年知府方曉改靈
官廟名興文祠土祠撤直舍齋儲廩倉以其址創
教官廨舍正統九年知府王彪改建四齋於堂前
左右并建文昌祠於橋星門之東成化九年知府
盛顯撤文昌祠土祠建明倫堂於廟左列四齋於
堂前左右又前為儀門路經橋星門前折而北又
轉而南面文筆峯建閣扁曰文奎閣之後左右為
生徒齋全由閣前復轉而西建學門抵通衢名紫
芝嶺樹坊門射圃在府城南水南山川壘前舊在
扁曰興賢射圃在府城南水南山川壘前舊在
知黃淇以其地為射圃在府城南水南山川壘前
府廨舍改建今所

洪武三年知縣劉居信以舊址隘狹徙建虎頭
之麓舊三皇廟故址也中建禮殿旁列兩廡前
戟門又前為櫺星門殿左為講堂十六年縣丞羅
南山教諭彭秉德廣其西偏創明倫堂翼以兩齋
饌堂廨舍俱備以舊講堂為先賢祠祀楊時羅從
彥李侗朱熹四先生宣德七年燬知府雷誠徙建
今所正統改元燬知縣胡濱重建十三年寇毀
惟存殿堂及兩齋景泰改元知縣劉銘重建
平書院 在府城南九峯山之麓宋嘉定二年郡守
陳宓做白鹿洞式建書院於南山下以祀
李侗并為郡人講學之所因學者稱侗為延平先
生故名宓禮聘九江蔡念成為堂長延李燾定學
規捐俸市田以贍生徒時真德秀來預講四方名
士咸會其後郡守傳康重建祠堂於禮殿之側又
籍發寺田以益之初書院成宓請乞賜額當軸者
格不下端平元年郡守黃埒復請乃勅賜延平書
院額有禮殿有祠堂有閣以尊經有堂以會講有
四齋以處肄業之士有三亭以為游息之所院之

前有池池之上有一橋二年秋淫雨為沴水突山頽
禮殿祠堂俱壞所存者講堂四齋及池橋而已郡
守董洪董慮後患遷今所去舊址僅百步地勢夷
衍山迥深遂枕九峯頰劍潭絕市井之囂禮殿建
於右書院建於左又建堂祠周順張載程頤程顥
楊時羅從彥李侗朱熹廖德明黃幹十賢前為講
堂仍揭舊扁堂之前列四齋元至正末燬于兵
國朝洪武三十三年按察僉事喻居善知府俞廷
芳建堂祠侖僉事匡顯躬樓于堂後為登眺之所
扁曰橫翠亭橋及外門漸復舊規宣德三年知府
雷誠重修五年通判程昉塑侖像躬亭祠正統十
三年樓燬于寇祠宇亦就圯景泰三年僉事李顯
通判楊李琦重修祠宇五年監察御史倪敬躬門
捐舊延平書院扁天順七年南平縣丞劉尋躬兩
廊成化中好義者悉撤而新之○會講之堂扁曰
道南 遊息之亭其一臨池曰濯纓其一曰光風
霽月其一曰聞猿 池上之橋名曰風雩 堂
之前列四齋曰明誠曰忠恕曰中和曰敬義 九

龍書院

在府城東南長安北里始建歲月失識有
禮殿塑宣聖四配十哲像有祠堂祀楊時

羅從彥李侗朱熹四先生相傳其地蓋四先生舊
講道之所也 國朝宣德中殿堂傾圮聖賢像遷

祀南平縣學門
額故址猶存

將樂縣學

在縣治東南南宋始建城南卞山之麓兵燬
元徙建今所 國朝洪武初元燬明年教

諭王文通建禮殿齋舍五年知縣申文彝建明倫
堂翼以兩齋文彝卒王克剛繼之乃建禮殿旁列

兩廡前為戟門又前為櫺星門門之右為祭器庫
殿東鑿泮池池之前創廳曰敷教廳之後為四賢

祠并厨庫齋舍文通復建學倉於明倫堂後扁曰崇
統十二年訓導王昌順建閣於明倫堂後扁曰崇

文射圃

在縣南風雲雷雨山龜山書院在縣治北
川壇前去縣治三里

宋咸淳二年禮部尚書馮初心以時載道而南為
師儒所宗奏請立書院度宗書龜山書院額賜之

龜山書院

為堂東西為生徒齋舍宣和七年縣令郭汝賢重修淳祐五年縣令段震午建閣臨直舍扁曰傳心
 開慶元年縣令徐銓孫濱溪築臺與學門對峙名詠歸元至正二十一年達魯花赤哈散沙彥彬建
 禮門以國朝洪武初重修中為禮殿殿後為明倫堂
 撤而新之首初禮門脩傳心閣怒尋去職善教募眾力建禮殿兩廡戟門正統十三年寇燬景泰元年
 年巡撫刑部尚書薛希璉給緡錢督知縣余寬重建禮殿戟門並學廩饌堂明倫堂路舊出右偏燬
 後居民侵為己有遂復出左偏京泰四年兩訓導復白于常道復之增市地其址建兩無兩齋
 射圃在縣西許諫議書院在縣西勸忠坊名陳瑛名了齋書院嘉定二年郡守徐景瞻即瓘故居建書院祀之蓋表其忠義以教邑人也元季寇燬遺址入於居民國朝求樂二豫章書院在縣西天岩之址知縣倪峻復其地重建

麓元至正元年宋儒羅從步五世族孫天澤初建以奉祀事因學者稱之曰豫章先生故名國朝洪武三十年縣丞劉文仲鳳岡書院在縣溪南鳳
 重正統十二年燬于寇鳳岡書院鳳山下宋淳熙二十年邑人黃顯建中為講堂扁曰麗澤堂後建閣二一繪先聖先師及周程諸儒像一以藏書曰尊經生徒肄業齋舍凡十有二曰輔仁管道尊性尚志時習日益止善敬業篤行循理守約履正別有游息之圃亭閣十餘所宋末兵燬
 順昌縣學在縣治東宋慶曆二年始建在縣治西元豐中改建縣東二里許皇祐中徙建今所紹興二十年縣令王奎重修元至順二年縣令劉思禮重修國朝洪武十年知縣周政重建中為禮殿旁列兩廡前為戟門又前為櫺星門初明倫堂于殿之右翼以兩齋饌堂廚庫解舍悉備正統十三年寇燬景泰二年知縣錢道寧朔明倫堂三年府通判楊季琦建禮殿天順二年府通判宋璽

通志卷之四十五

重建明倫堂初兩廡戟門兩齋射圃在明倫堂後

庫六年按察僉事宋欽翔櫺星門

德明四先生以著道南淵源之學元廢

永安縣學在縣治東景泰五年通判楊季琦知縣韓

隆建中為禮殿旁列兩廡前為戟門又前

西曰廣業天順六年縣丞宋善初庫厨廨舍

邵武府

府學在府治之前宋天聖二年郡守曹修睦始建于郡

為學計盱江李觀為記熙寧後徙建於城外水北

建炎三年郡遭兵燹而學獨存有司撤為吏舍乃

樓諸生于縣學教官寓寧國寺紹興八年教授陳

之茂請於部使者復建之茂有泮宮

郡守田澹翁舟山師得遇教授黃登饒愿方澄

相繼修之咸淳五年攝郡事廖邦傑別創學門于

櫺星門左并增學田元延祐四年總管康忱重修

并肖從祀像泰定元年總管劉泰天曆元年總管

西達至正四年同知吳克忠相繼修之教授朱材

復清涼寺所侵學田六年學門壞於風雨同知陳

君用復立十八年燬于盜魏劉家奴二十四年總

管胡文甫遂以劉家奴居宅為學國朝洪武二

年通判章文旭教授林必忠謂其地湫隘請於省

臺以樵溪書院改建中為大成殿前為兩廡戟門

櫺星門殿之北為明倫堂前為四齋戟門之左為

鄉賢祠東廡之東為神厨宰牲所西齋之西為饌

堂東廡之南為教官廨舍三十二年教授程禧得

明倫堂西官民地乃徙堂於其上遷殿于堂之舊

址以舊堂前東西四齋增兩廡而戟門因其舊遷

櫺星門于溪南堂前跨溪為橋覆以亭曰觀瀾亭

之前東西為四齋前為泮橋又前為學門堂之東

東齋之北為饌堂永樂十四年圯于水惟禮殿存

十五年奉命修葺宣德四年同知宋貴重建四
齋邵武知縣鄒良重建兩廡塑從祀像并建饌堂
及學門徙鄉賢祠於殿東正統四年知府徐述修
大成殿移戟門櫺星門各進丈餘引五曲溪流為
泮池正統九年推官吳容造三石橋於殿前景泰
五年教授崔盛訓導葉興捐俸倡諸生助財修明
倫堂四齋儀門建石橋一於學門外知府王庭遂
修大成殿建石橋三於櫺星門內同知顧旻修先
賢祠花潤生為記成化二年知府盛顯重建戟門
櫺星門脩神厨等所六年師生請于巡撫都御史
滕昭監察御史左鈺仍移櫺星門于溪北移明倫
堂退三十尺築基高於舊三尺移東西齋各開若
干尺接堂為軒東西各易橋以石撤橋亭廣饌堂
重立儀門外門各三間新建號房二十間於殿後
又立二坊於門外之東西十年知府馮孜重建兩
廡及鄉賢祠十六年知府劉元重建大成殿徙鄉
賢祠于櫺星門之東南十七年增創號房一十六
間於殿東南十九年以弓匠局隙地易殿東軍地

六尋橫三尋有奇以廣學基○郡守曹修睦建
郡治西南隅即今學地熙寧後徙城城北即今
社稷壇也劉家射圃在府城中西南隅即舊郡
城居宅今射圃地射圃學地也宋在軍學旁元初
因之至正間學遷城中園遂廢國朝洪武九年
重設于熙春山麓成化二年知府盛顯始遷今所
前為觀德堂後東西為房中為後堂後為水天
清趣亭堂之前二丈許為池池中為橋繚以周垣
○熙春山麓
舊三皇廟地

邵武縣學

在府城西比隅宋天聖中軍學也後軍學
遷水北因以為縣學紹定三年燬于兵端
平二年郡倅王楚復建淳祐十二年縣令朱子廣
修葺咸淳五年縣令張湘重建講堂鄉賢祠及瑞
樞軒元至元二十年同知石哈刺不花重作文廟
及櫺星門教諭洪黃中為記泰定二年縣尹王應
祚重修至正九年縣尹陸文瑛倡始耶律維一繼
之又重作廟社本為記十三年縣尹孔公俊復重

邵武縣志卷之四

脩廟學舊有記失作者名氏至順元年教諭蕭德馨訓導夏道子學錄陳士元重建鄉賢祠及號房

又復侵田及增置學田黃清老為記至正七年邑人建寧學諭吳行可二十四年邑民黃茂皆割田

以增學計縣尹陸文瑛郡士上官文本有記國朝洪武初知縣水甦民重脩三年知縣詹得銘重

建講堂永樂十四年圯于水惟禮殿戟門存十六年知縣蔣忠建講堂齋舍宣德中知縣鄒良建兩

廡後堂邑人黃文慶望先聖四配像成化十年巡撫都御史張暄巡按監察御史鄭昱尹仁憲副劉

縣王拯拓地重建高崧相與協謀屬知府馮致知

為明倫堂門無齋舍庖廩泮池解舍之屬煥然一新○泮池在儀門前學舊有秀水池中有泉今適

於此暗引泉通焉**濼溪書院**即今府學地也末景李剛元至元十八年同知萬不花移建于濼溪五

鄉賢之上為禮殿祀先師孔子為先賢堂祀剛及

總管西達重修至元四年監郡浚都王子哈刺虎

台又修之仍建崇文門詠洪亭黃清老為記國朝洪武二年

改為府學**蒙谷精舍**在府城東一都之故縣宋

中有泉乃取大易蒙卦義扁曰蒙谷又構亭於臺

泉上曰果曰育朱熹嘗過從其間為大書其扁**臺**

溪精舍在府城東宋儒何叔京藏脩之所也叔京

溪之濱故名今**社學**所在府治東建寧道左

府城西北濟川橋上五社學俱外府一所在

泰寧縣學在縣治西鹽峰之陽宋南渡前無可考慶

縣尹王成吉重建類宮魁星亭文昌閣至正十二年兵燬二十七年主簿黃悅重建國朝洪武三

建寧縣學

于縣治之西嘉祐中縣令李山甫遷建今

年知縣陳擢重修九年知縣定定重建大成殿
 先聖及四配十哲像東西為兩廡前為戟門櫺星
 門東廡後為神廚庫房宰牲所從明倫堂於殿後
 左右翼室為兩齋東齋之左為饌堂三十五年知
 縣王可宗重修永樂十五年知縣周英復新殿廡
 及戟門正統十二年教諭李卓改建明倫堂於殿
 東左右為兩齋前闢學門以舊堂為饌堂學士王
 直為記十三年明倫堂燬于寇尋復建成化七年
 教諭何震訓導馮則及諸生以門堂險善崩請
 于提學憲副游明委知縣徐琛復其舊重建櫺星
 門及射圃在學西社稷壇讀書堂在縣西瑞溪保
 學門射圃後中社稷壇讀書堂在縣西瑞溪保
 網讀書之所今社學一所在朱口保一所在將
 有讀書樓猶存社學一所在朱口保一所在將
 一所在縣南高平里開善上保一所在城
 保一所在縣南高平里開善上保一所在城

所紹興九年燬于寇十二年縣令黃唐祐復建慶
 元四年縣令趙師棠購地為講堂即舊講堂落為
 大成殿門廡齋舍廚庫悉備嘉祐五年縣令林玘十
 衢紹定二年縣令趙紉夫淳祐五年縣令林玘十
 一年縣令連端懋相繼脩建寶祐二年縣令廖邦
 傑重修以堂左翼祠朱熹右翼祠邑之賢宰及鄉
 賢景定三年縣令馬世穎改創先賢祠於明倫堂
 後合熹及賢宰鄉賢祀之五年縣令宋秉孫重脩
 廟學咸淳七年縣令程夢桂捐捧二千餘緡撤明
 倫堂學門而新之改創魁星亭于門左殿庭門廡
 廚庫廡舍或增或飾悉完以美復改創先賢祠于
 講堂之西元至正十二年燬于寇二十六年邑人
 馮真卿重建大成殿及講堂國朝洪武三年知
 縣董煥重新大成殿肖先聖及四配十哲像東西
 為兩廡前為戟門櫺星門殿東為廚庫及宰牲所
 復新明倫堂東西為兩齋前為泮池架橋于上池
 東西為諸生齋舍堂之後為饌堂十六年知縣胡
 日新建堂於池前扁曰敷教前為門堂之西為教

建寧縣志卷之四十五

諭解舍東為訓導解舍正統十三年燬于寇教諭
陳襄奏請復建十四年知縣汪榮結茅為廟及學
景泰元年訓導王錄趙輔倡邑士忱文貴撤所捨
佛寺建明倫堂後文貴兄子友慶遂建兩齋於堂
之左右三年義民廖彥舉重建大成殿兩廡戟門
及厨庫宰牲所知縣金瑄典史朱壁教諭包瑜邑
士徐伯誠等捐貲塑先聖及
雲谷書院在縣南雲
諸從祀像郡人花潤生為記
社學一所
待制俞豐讀書之所也外有怡雲來薰
致爽舒肅浮香諸亭今俱廢故址猶存
門一所在東鄉楚下保一所在南門一所在北門
一所在西鄉富田保一
所在北鄉
黃溪保

光澤縣學

在縣治東南宋慶曆間建元至元六年縣
國朝洪武三年知縣劉克明重建永樂十一年知
縣曹成烈教諭陳子良重新大成殿十五年知縣

馬伯肖十哲像宣德五年縣丞張履肖兩廡從祀
像正統二年知縣盛墳訓導余儼又拓而大之十
四年知縣徐晉修兩廡戟門遷鄉賢祠于戟門右
成化五年提學憲副游明因教諭陳源之請相度
山川面勢謂向東南為宜遂與知府盛顯共謀改
建以廟居右學居左殿堂門廡齋舍庫廩與夫會
饌之堂鄉賢之祠罔不具備十年知縣陳紀又拓
地若干丈以廣解舍○按舊誌謂元至元六年重
建而重建學記則以為至正六年二說不同考之
元史前至元六年歲值巳巳然是時元未混一天
下邵武尚奉宋正朔志不且遽以元之年號紀事
也後至元六年及至正六年又皆與巳巳歲辰不
相值此必有誤**射圃**在學宮之西舊在學後成化
字然不可考矣
雲巖書院在縣南一都雲巖山下宋果齋李方子
于朝朔建設山長一負至正十二年燬
崇仁書院
于兵故址猶存遠及學士虞集俱有記

在縣北崇仁市元至正二十三年邑人龔求同儒
士劉廉以所纂周易尚書解進得旨建國朝洪
武三年知縣劉克明撤西山精舍在縣之山下
其材建儒學故址猶存
也社學一所在縣治東隅絃歌橋下知縣陳紀
也社學一所在縣治東隅絃歌橋下知縣陳紀
十九都崇仁墟一所
在二十四都新田墟一所

興化府

府學在府治之東宋咸平元年始有詔立學進士方儀
陳詡願入貲助成之嗣請于朝賜地為夫子廟郡
人翁然輸錢三十萬建正殿塑先聖先師十哲像
績從祀于兩壁仙遊尉段全為記二年儀與弟能
從子慎言復疏乞修三禮堂并御書閣有旨給錢
三十萬六年學成右司諫孫何為記皇祐元年如
軍事陳執方嘗闢廟學紹興十九年教授徐士龍
重修并新教授廳於學之西設縣學于廟之東

人黃公度為記乞道七年教授陳言應葺大成殿
門淳熙四年學毀於火者幾半五年知軍汪作勵
因其舊而加葺之紹熙二年知軍趙彥勵增飾講
堂扁曰道化堂前有池池上有橋堂之左有忠恕
堂為教授舍忠恕堂之左有正錄位廟門之西
有直學位學門左右以及兩廡為齋凡十嘉熙二
年知軍張友捐金修學并增廡以贍學者郡人王
邁為記淳祐六年教授余來修忠恕堂建尊經閣
於其上咸淳八年知軍事陳文宗呂大圭通判張
汝礪相繼修葺秘閣劉希仁為記元元統二年知
軍盧端智重修郡人黃方子為記元貞元年教授
曹忘更造兩廡廡訪使程文海為記大德六年教
授宋眉年脩道化堂眉年自為記至順二年同知
廉大悲奴築杏壇於敬義堂後先是教授聽為前
教授之第侵居至是復之至正八年學錄郡人黃
烈請節縮學田贏餘修廟學經歷黃案是之遂
以屬烈於是先飾禮殿大修講堂柱易以石者八
廟學俱煥然一新郡人朱文寔為記十年僉憲田

馬通志卷之四十一

九嘉貳憲彙彙諸學更置四配十哲坐向亦文寔為
記二十年分省左丞鄭叔升民地建樞星門修樂
器祭器庫塑兩廡像立土神祠國朝洪武三年
知府蓋天麟重修定四配十哲位次飾兩廡像改
道化堂曰明倫堂省東西十齋為四齋闢儀門新
會饌堂建神厨祭器庫宰牲所於樞星門內之左
立米廩於樞星門內之右永樂四年通判孫收教
授傅顯立進士題名碑丞政揚景衡為記宣德七
年僉事魯穆命縣丞葉叔文重葺廟學八年御史
楊政募衆成之教授上官尹為記十年僉事陳祚
奉禮為記景泰元年知府張瀾飾廟像即學前舊
射圃地建養牲所訓導蕭亨為記成化二年知府
岳正範銅鑄祭器凡六百三十有四事仍以舊祭
祀錫器為鄉飲之器凡四百五十有八事成化八
年知府潘琴重建大成門十年巡海副使劉珂命
增建月臺於明倫堂之前十二年清軍御史尹仁
命教授王躡餘兩廡像十一年同知孫蘭命耆民

呂景履董建尊經閣丁卯年教授王鏞重立進士
題名碑復別立鄉貢題名碑郡人黃仲昭為記

射圃在迎仙門內之右舊在望海門外為居民所
之正統八年僉事李在循復舊射圃之見侵於民
者創觀德亭於其中成化二年知府岳正以其地
遠兩學諸生習射俱

不便遂移建今所

莆田縣學在府治前宋薛公堂地也舊附軍學在大

道式穀二齋元至順二年徙建今所東為廟西為

學明倫堂之前為齋二以舊薛公池為泮池建廡

舍於大成殿之東國朝洪武元年知縣任益重

修增四配十哲像立兩廡從祀神主郡人吳源為
記

會饌堂堅樞星門初米廩於學之西永樂四年立
進士題名牌僉事高勉為記正統八年御史丁登
命主簿唐禮重建會饌堂遷米廩於舊教諭廨舍

莆田縣志卷之四十五

而其址增建齋舍是年每事陳祚命知縣劉玘
重修學景泰元年鎮守尚書薛希璉命劉玘
民地為教諭解舍於米稟之東知府張瀾復易
地建訓導解舍於教諭解舍之東訓導謝震為
四年知縣陳統歸聖賢像天順七年按察司副使
錢璉命同知吳諒修大成殿而知縣王常又易
地三畝以廣齋舍成化二十一年教諭程鳳儀以
廟學俱弊陋不支請于提學命事任彥常為民
繳郡邑區畫重建於是有樂助之者遂命鳳儀及
義者之倡而士大夫亦有樂助之者遂命鳳儀及
士民呂景濬林克仁董其役先建大成殿兩廡以
及戟門及買民地以廣學衢後勸民戶出一夫之
直擬重建明倫堂并齋舍射圃在泮池之
為當道所阻功未及就
院在縣東北延壽里涵江王虛觀之右舊三清殿
家涵江至宋更十餘傳朱文公過蒲為語郡縣正
其通籍為一王文宣王四十九世孫淳祐五年涵

江鎮官鄭雄飛始建書院在今書院南百餘步知
軍楊棟翔夫子廟復給田以供祭祀及月廩之費
景定四年知軍徐直諒奏請院額理宗御書涵江
書院四字賜之元至大中福建閩海道肅故廉
訪司牒興化路訪求孔氏之後得五十三世孫敬
山遂以明經舉充涵江書院山長令子孫世紹其
職後廟宇頽圯大德十一年總管呂君政重修判官
吳濤為記國朝洪武十三年同知趙亨重修判官
樂四年通判孫政董彬復修訓導黃原為記正統
間主簿唐禮景泰間鹽運判周詢張某相繼增葺
壁歲既久學田為居民所侵子孫轉徙於仙遊廟
宇復圯成化三年知府岳正遷建今所仍購地作
室計其裔孫之轉徙者俾還鄭氏湖山書堂在府
居之并復其田以供祭祀
南鳳凰山下梁陳間邑儒鄭露讀書于此驛南湖
先生後以其地施為金仙院今廣化寺講堂是也
林蘊書堂在府城北與教里之澄渚號讀書草
堂蘊自北螺移居于此與兄藻誓志業

閩通志卷之四十五 七十四

文九十年藻舉進士蘊擢明經時有歐陽獨步蘊藻橫行之諺自是閩人相繼登第殆無虛歲其後蘊任邵州刺史有帖戒其子孫令往來誦讀於此不許析居云○按莆陽志蘊立券就陳暄市地以居故改陳為澄又北夢瑣言載唐求言成都距長安二千里而每歲隨計者少建安之貢無歲無之故曰龍門一半

歐陽詹書堂 在府城東北興教里藻兄弟肄業于靈巖精廬自泉山而詣焉已而改築于此其後詹在蜀門寄林蘊詩云村步如延壽川原以福平無人相共識獨自故鄉情自註平予之別墅也貞元八年詹舉進士與韓愈李絳李觀榜群王涯馮宿庾承宣熙第皆天下選時稱龍虎榜

北巖精舍 在府城東廂書林亭之右唐陳喬許彥修隨計西上嶠復卜築於北平山當咸通乾符之際龍門萬仞孤進惟艱以二子詞學之

於禮部竟無所成名惟嶠至光啓四年**東峰書堂**始擢進士第云北平山亦名福平山

在府城西南廣化寺內唐黃滔肄業之所初滔與陳蔚黃楷歐陽碣葺齋于此九十年唐以通榜取人未流滋弊咸通朝符之際公卿貴游相為汲引而懷材抱藝之士遐遺草澤以是三子率不西邁

惟滔獨隨計吏奮迹舉場越二十四年始擢乾寧乙卯進士昭宗臨軒重試再中甲科歸尋舊山以刻銘貞石以記○舊記云今東峯**漆林書堂**在府雙龍眼街即往歲書齋之庭陰也

比待賓里蒜嶺之南唐少府監翁巨隅之別墅也巨隅嘗創一堂訓督子弟長子承贊乾寧三年進士次承裕光化三年明經釋褐次襲明舊名承檢應童子科天祐五年復第進士已而承贊御命冊王審知為閩王與冊禮使侍郎蕭頊同尋舊日書堂頊以詩贈之有云軺車故國世應稀昔日書堂二紀歸却對螢惚勤苦處舉頭全是錦為衣御史黃滔和承贊詩云山樊南國添烟翠龍起東溟認

東峰書堂記卷之四十五

夜光定恐故園畱不
住竹風松韻漫妻鏘
鄭氏書堂在縣南惟新里木

一監薄鄭耕老讀書之所也耕老嘗賦詩云開懷溪
一曲養拙屋三間後分教四明叅政龔茂良嘗留

題云木蘭春漲與江通日日江潮送曉
風此水還應接鄞水為誰流下海門東

初光朝族入國鈞創書堂於此延光朝為師復置
田以贍來學之士學者空郡從之時謂之紅泉義

學中書舍人張孝祥書額有拜經堂艾軒詩黃石
江平鄉相出幾人傳說拜經堂

朝翰林學士林文有紅泉講道記
金山草堂在

侯山湧泉巖之西林光朝嘗與
仰止堂在白湖陳

其族入林充林褒講學於此
之東偏朱文公嘗館焉堂之前有山曰壺公峻拔

端重若正人端士翔拱而聳立俊鄉之子必寔從
文公講學於此思文公而不得見登其堂望其山

如見其人焉因取高山仰止之義以名之黃榦作

記其後邑人黃績從必及潘柄學復與同志十餘

人集於堂中旬日一講二帥既卒績遂率同門友

築東湖土曰堂於郡之望仙門外東畔而請田于官

春秋祀焉讀聚講如二師在時及績卒績之子

仲元雅廣元崇奉尤謹今二
夾漈先生草堂在

堂俱廢上二堂侯府城東南
城西北高業聖夾漈山之陽宋鄭樵隱居著書於

此因白雲交外言討論古今圖籍修而成書分為

十類共五十種又取歷代史籍始自三皇終於五

季通修為一書名曰通志後改名通史釐為二十

畧又有修史堂在
上林義齋在府城西南新興里

本里齋林寺內
一經堂創學於居廬之南以聚四方英俊立為五
曰學通世務五日限日收功既卒尚書右丞
必誅之曰義成逸士子君俞幼強學著書一
刺六經失傳正史氏之非劉敞得其書以為
漢儒者已而試開封進士居第一而四黜於禮

翰林學士鄭儼御史中丞滕甫知貢舉王珪等交
章論薦召試舍人院深國子直講累官館閣校勘
有六經開世壽峰義齋在府城西北廣業里舊經云
言行於世壽峰義齋天禧間方冰與其弟洞築齋
于此以木四方賢士歲不下五十餘人一夕山神
折花七枝置几上昇歲七人俱薦相繼擢第獨陳
升之位躋上相推官方曄詩義齋昔啓虎蹲岡一
夕仙祇預報祥會客曾聞居鼎席應須重立相儒
堂已上書堂及齋忠門義學在府城東新安里忠
俱廢故址猶存

仙游縣學

在縣治南百步許舊在縣治之西宋咸平
五年縣尉段全移建今所前為廟後為學
今自為記慶曆八年修元祐九年重修宣和末中
興九年邑人肇慶守陳可大捐貲倡眾重建知

縣天民助成之二八民自為記乾道七年知縣趙
公綱修齋殿曰大成堂曰尊道為齋元六并建六
經閣祭器庫土神祠翁亢為記紹定六年知縣黃
登新尊道堂寶祐三年知縣趙與泌建尊經閣文
會堂新堂庶置祭器關西溝之見侵於民者卓得
慶為記元至正二十年燬于寇二十五年縣尹任
興即舊址重建大成殿塑先聖四配十哲像國
朝洪武四年知縣周從善達東西兩廡立從祀先
賢位為泮池於戟門之外而橋之池之前為橋星
門門西為泮宮門改尊道堂為明倫堂堂之左右
為兩齋東西兩廡各為號房五十六年知縣顧思
敬建神庫神厨宰牲房於廟之東立神祠於戟
門之左二十八八年教諭潭子敬建文昌閣於明
堂之後宣德八年知縣王彝新殿庶齋舍神厨十
年改建文昌閣為樂育堂其兩翼東為膳厨西為
祭器庫後修戟門泮橋正統二年重建明倫堂增
教諭訓導廨舍遷學門于橋星門之東徙文昌祠
於戟門之左斥民地以廣學基教諭張侗實終始

經營之郡人黃常為記十二年僉事陳祚徽知縣
宋華葺櫺星門新祭器構米廩于神厨之前景泰
四年重新大成門天順六年僉事牟俸令知縣趙
鸞撤舊號房改建為兩齋別建號房於兩齋之後
成化元年教諭歐陽潘攝縣事重建櫺星門易其
柱以石遷教諭解舍於樂育堂之西十六年提學
僉事周孟中令典史林永通教諭射圃在櫺星門
之高藝增建月臺於明倫堂之前射圃外通衢南
之左舊在西廡後洪武十六年知縣顧思敬闢而
大之并建觀德亭正統十二年僉事陳祚重新成
化八年知縣黃燦遷建今所義塾按縣志在縣西
而飾舊觀德亭為訓導解舍義塾十餘里紹定間
通判周天賦之弟創建仍撥
田租七十斛以供束修之費

平海衛學

廟天順八年提調學校僉事游明始以舊都指揮
僉事姜銘安解舍初建廟學即今所也指揮同知

正輔塑先聖四配像成化九年指揮同知錢堂重
修殿廡并戟門改建明倫堂及齋舍視制始備

福寧州

州學

寺在州治東南即宋長溪縣學也舊在州治東保明
建舊學基遂為保明寺所有元祐二年知縣馬康
侯又遷於州東門外以建善寺地為之五年仍遷
建于今所大觀二年知縣葉安節更建殿宇嘉泰
三年知縣姚迥嘉定九年知縣江潤祖淳祐七年
知縣許鑄咸淳五年知縣趙時禮七年知縣李季
可俱嘗修葺元至元十三年火惟禮殿僅存二十
二年鹽提舉鞏元凱塑先聖四配十哲像二十六
年州尹白壁新戟門二十九年州尹樊忠構明倫
堂元貞元年州尹陳翼同知孫璧改建大成殿及
戟門繪從祀先賢像大德十一年州知事沈中祥
攝學事造祭器置書籍重建稽古閣於明倫堂之
後閣之下為會文堂延祐四年州尹袁凱才建學

門兩廊及教授廳至治二年稽古閣壞三年州知
事潘瑞孫攝學事即其址重建會文堂并修禮殿
至正十年知州王伯顏重創大成殿易其柱以石
而兩廡戟門泮池櫺星門明倫堂及兩齋俱修建
一新國朝洪武二年復改為縣學九年知縣趙
明仲修國朝洪武二年復改為縣學九年知縣趙
庶宣德六年知縣錢宥重建兩廡及戟門正統六
年知縣項智教諭程奎重葺大成殿明倫堂并兩
齋成化二年按察司副使潘禎知府周鈍復修葺
之十三年州判官黃晟朔振鐸堂於明倫堂之後
十四年知州劉象伐東山書院在州南招賢里宋
石修砌垣墉四周
林仲明建為草堂書舍在州東十一都唐
讀書之所
寧德縣學在縣治之東南宋嘉祐三年創建崇寧二
六年知縣丞盧覺重修七年知縣徐磐建小學淳熙
二年知縣趙善悉改建大成殿於明倫堂之西殿

之南為櫺星門淳熙八年知縣徐夢發更新之嘉
定三年知縣周茂良鑿泮池於櫺星門之內而橋
其上五年攝縣事閩縣丞黃克寬增建戟門於櫺
星之北國朝洪武五年知縣王溥建米廩於大
成殿之西建祭器庫神厨辛牲房在大成殿之北
建會饌堂於明倫堂之後三十二年火知縣閔可
誠教諭戴福海重建一新永樂三年知縣賈得善
改建櫺星門并創學門架石橋於舊塘之上以通
往來宣德四年御史張鐸知縣張初教諭林約重
修殿廡齋舍門墻初建觀瀾亭御書閣以及庖厨
櫺宇俱煥然一新六年御史張鵬立進士題名牌
御史三山羅澤為記景泰五年邑人給事中顧
聰倡其鄉人拓明倫堂而大之天順四年御史顧
嚴同知古永昌教諭李輔訓導董秀各捐俸勸富
民助貲重來青書院姚周鄭鄉校崇朔誠齋饒初
新修三山續志上三處謂之
按三山續志不載今纂之

福安縣學

在縣治東南舊在縣西南龜湖之上宋淳祐五年知縣鄭黼經畫其方位左為廟右

為學先建講堂直舍八年知縣林子勳建文廟東西廡戟門并明倫堂齋舍庫廩學制始備元皇慶

元年主簿胡璉興建龜湖寺遂遷學於今所草創殿廡塑先聖四配十哲像至正三年縣尹趙元善

建戟門櫺星門於殿南復建明倫堂於殿北國朝洪武二十八年知縣葉禮重脩明倫堂建兩齋

於堂之東西序并建神厨祭器庫宰牲房於東廡之後永樂初知縣李思明建會饌堂厨於明倫

堂之西初學倉於明倫堂之東北正統六年知縣沈鑄建御書閣於明倫堂之後天順間提學僉事

游明命署縣事候官縣丞周琬重修大成殿并兩廡成化間副使潘禎叅議陳渤僉事鍾城檄知州

劉象判官黃晟知縣劉順教諭項孔昌訓導黃節重建戟門明倫堂兩齋復改建泮宮門於學東

大留社學在舊沿江里宋紹興二年里人校尉沈幹貢士張夢辰建講堂齋舍為屋九百

濫歲延師聚化校社學在舊仁風里宋元豐徒講習於此

於此中為堂以祀先聖旁為齋以居學者歲久而圯淳熙三年族人共新之歲延師訓誨子弟

八閩通誌卷之四十五

