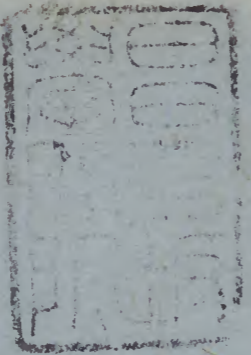


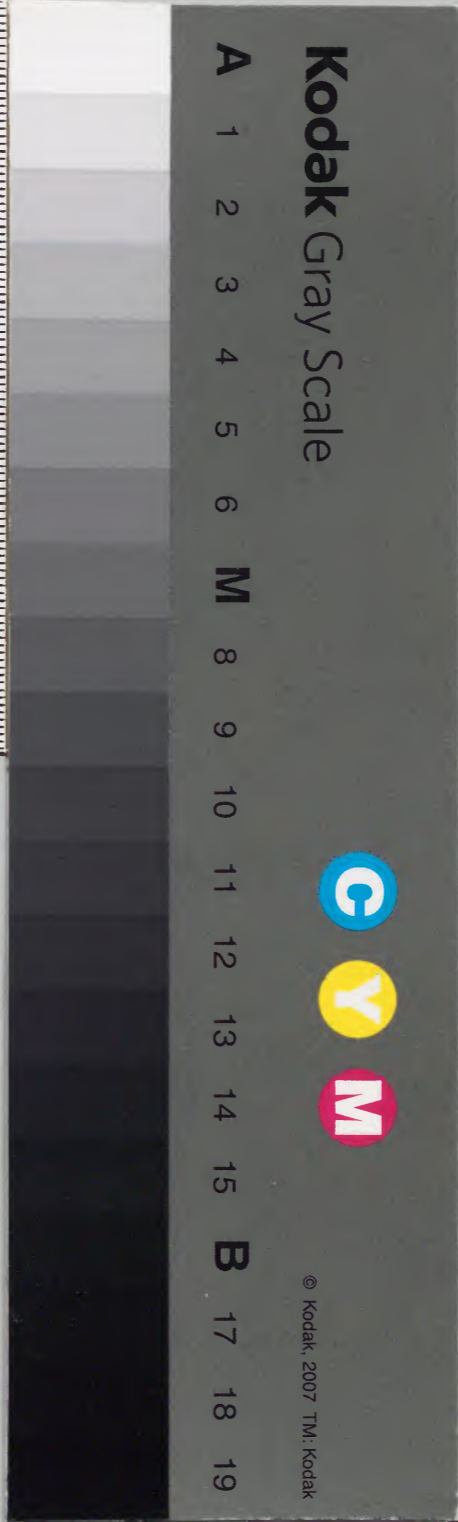
邵子全書 二十之一



漢書門	
九三四七	類
一	架
二	函
三	號
四	冊

內閣文庫	
九三四七	漢書
一	架
二	函
三	號
四	冊

內閣文庫	
番號	漢 9347
冊數	18 (16)
函號	298 79



邵子全書卷之二十

擊壤集

淺草文庫

和

和王安之少卿同遊龍門

生平有癖好尋幽一歲龍山四五遊或往或還都不

計益無榮利可稽留

數朝從款看伊流夜卜香山宿石樓會有涼風開遠

意更和烟雨弄高秋

歸城中用前韻

乘興龍山訪畫幽恰如人在畫圖遊恨無美酒酬佳

景正欲留時不得留

邵子全書

卷之二十

擊壤集

一

文

又

初秋微雨逗輕寒倚遍東岑閣上欄不謂是時烟靄  
裏松齋人作畫圖看

松齋安之弟  
所居在水西

和人留題張相公庵

做了三公更引年人間福德合居先結茅未盡忘君  
處正在嵩高萬歲前

代書寄程正叔

嚴親出守劔門西色養歡深世表儀唐相規模今歷  
歷蜀民遨樂舊熙熙海棠洲畔停橈處金鴈橋邊立  
馬時料得預憂天下際不忘君者更爲誰

歲暮自貽

當年志意欲橫秋今日思之重可羞事到強圖皆屑  
屑道非真得盡悠悠靜中照物情難隱老後看書味  
轉優談麈從容對賓客薦章重疊誤公侯已蒙賢傑  
開青眼不顧妻孥怨白頭谷口鄭真焉敢望壽陵餘  
子若爲謀鼎間龍虎忘看守碁上山河廢講求一枕  
晴窗睡初覺數聲幽鳥語方休林泉好處將詩買風  
月佳時用酒酬三百六旬如去箭肯教襟抱落閑愁

歡喜吟

熙寧四年

行年六十一筋骸未甚老已爲兩世人便化豈爲天

日且粗康強又復無憂撓如何不喜歡佳辰自不少  
寄李景真太博

花前靜榻閑眠處竹下明窻獨坐時着甚語言名字  
泰林間自有翠禽知

感事吟

蛇頭蝎尾不相同毒殺人多始是功風月四時無限  
好莫將閑事撓胷中

寄亳州秦伯鎮兵部

三川地正得中陽氣入竒葩亦自王善識好花人不  
遠好花無恡十分芳

人事紛紛積有年何煩顰蹙感向花前萬般計較頭須  
白饒了胷中不坦然

無限有情風月間好將醇酒發醄顏奈何人自生疑  
阻利害嫌輕更設關

雖貧無害日高眠人不堪憂我自便煨煉物情時得  
意新詩還有百來篇

天心復處是無心心到無時無處尋若謂無心便無  
事水中何故却生金

酒涵花影滿卮紅瀉入天和胷臆中最愛一般情味  
好半醺時與太初同

別寄一首

許大秦皇定九州九州纔定却歸劉佗人莫謾誇精  
彩徒自區區撰白頭

思故人

芳酒一樽雖甚滿故人千里奈思何柳接池閣條偏  
細花近簷楹香更多

和王平甫教授賞花處惠茶韻

太學先生善識花得花精處却因茶萬紅香裏烹餘  
後分送天津第一家

南園賞花

三月初三花正開閑同親舊上春臺尋常不醉此時  
醉更醉猶能舉大盃  
花前把酒花前醉醉把花枝仍自歌花見白頭人莫  
笑白頭人見好花多

獨賞牡丹

賞花容易識花難善識花人獨倚欄雨露功中觀造  
化神僊品裏定容顏尋常止可言時尚奇絕方名出  
世間賦分也須知不淺筭來消得一生閑

問春

三月春歸留不住春歸春意難分付凡言歸者必歸

家為問春家在何處

春歸必竟歸何處無限春寬都未訴欲托流鶯問所  
因子規又叫不如去

春來愁去只因花春去愁來翻殢酒長恨愁多酒力  
微為春成病花知否

安樂窩中自貽

物如善得終為美事到巧圖安有公不作風波於世  
上自無冰炭到胸中災殃秋葉霜前墜富貴春華雨  
後紅造化分明人莫會枯榮消得幾何功

花前勸酒

春在對花飲春歸花亦殘對花不飲酒歡意遂蘭珊  
酒向花前飲花宜醉後看花前不飲酒終負一年歡

書皇極經世後

樸散人道立法始乎羲皇歲月易遷革書傳難考詳  
二帝啟禪讓三王正紀綱五伯仗形勝七國爭強梁  
兩漢驤龍鳳三分走虎狼西晉擅風流群兇來北荒  
東晉事清芬傳馨宋齊梁逮陳不足算江表成悲傷  
後魏乘晉弊掃除幾小康遷洛未甚久旋聞東西將  
北齊舉燭火後周馳星光隋能一統之駕福於巨唐  
五代如傳舍天下徒擾攘不有真主出何由奠中央

一萬里區宇四千年興亡五百王肇位七十國開疆  
或混同六合或控制一方或創業先後或垂祚短長  
或奮於將墜或奪於已昌或災興無妄或福會不祥  
或患生藩屏或難起蕭牆或病由唇齒或疾亟膏肓  
談笑萌事端酒食開戰場情欲之一發利害之相戕  
劇力恣吞噬無涯羅禍殃山川纒表裏丘壠又荒涼  
荆棘除難盡芝蘭種未芳龍蛇走平地玉石碎崑崗  
善設稱周孔能齊是老莊奈何言已病安得意都忘

履道會飲

衆人之所樂所樂唯囂塵吾友之所樂所樂唯清芬

清芬無鼓吹直與太古隣太古者靡陀和氣膏網紘  
里閑舊情好有才復有文過從一日樂十月生陽春  
洛陽古神州周公常縷陳四時寒暑正四方道里均  
代不乏英俊號爲多縉紳至於花與木天下莫敢倫  
而逢此之景而當此之辰而能開口笑而世有幾人  
清衷貫金石劇談驚鬼神天地爲一指富貴如浮雲  
明時緩康濟白晝閑經綸莫如陪歡伯又復對此君  
商於六百里黃金四萬斤不能買茲樂自餘惡足論  
接籬倒戴時蟾蜍生海垠小車倒載時山翁歸天津  
思鄭州陳知默因感其化去不得一識面

美物須絕代異人須不世造化生得成諒亦非容易  
曠世耳可聞同時目能視陳子同時人奈何聞諸耳  
謝城南張氏四兄弟冒雪載餽酒見過

久旱幾逾冬川守祈未得鴈行聯驃來佳雪遽盈尺  
酒面生紅光客心喜何極半夜離天津天津陲岑寂

大寒吟

舊雪未及消新雪又擁戶階前凍銀牀簷頭冰去聲鍾  
乳清日無光輝烈風正號怒人口各有舌言語不能  
吐

和李審言龍圖大雪

萬樹瓊花一夜開都和天地色皚皚素娥腰細舞將  
徹白玉堂深曲又摧甕牖書生方挾策沙場甲士正  
銜枚幽人骨瘦欲清損賴有時時酒一盃

小車行

喜醉豈無千日酒惜春還有四時花小車行處人歡  
喜滿洛城中都似家

依韻和浙憲任度支

官路尋真已得真可堪輕負洛城春江湖想望三千  
里休使鄉朋想望頻

和宋都官乞梅

熙寧五年



小園雖有四般梅不似江南迎臘開長恨東君少風韻先時未肯放春來

東軒黃紅二梅正開坐上書呈友人

一年一度見雙梅能見雙梅幾度開人壽百年今六十休論閑事且啣盃

和任比部憶梅

痛憶梅開易得殘既殘憔悴不堪看年年長被清香誤爭似閑栽竹數竿

初春吟

花木四時分景致經書千卷號生涯有人若問閑居

處道德坊中第一家

垂柳

門前垂柳正依依更被東風來往吹忘了自家今已老却疑身是少年時

至靈吟

至靈之謂人至貴之謂君明則有日月幽則有鬼神人鬼吟

既不能事人又焉能事鬼人鬼雖不同其理何嘗異生平與人交

生平與人交未始有甘壞已亦無負人人亦無我害

知識吟

目見之謂識耳聞之謂知奈何知與識天下亦常稀

偶書吟

風林無靜柯風池無靜波林池既不靜禽魚當如何

思患吟

僕奴凌主人夷狄犯中國自古知不平無由能絕得

寄三城王宣徽二首

林下居雖陋花前飲却頻世間無事樂都恐屬人

路上塵方空壺中花正開何須頭盡白然後賦歸來

一室吟

一室可容身四時長若春何嘗無美酒未始絕佳賓

仁聖吟

盡道之謂聖如天之謂仁如何仁與聖天下莫敢倫

恕將還河北留別先生

先生抱道隱牆東心迹兼忘出處通圯下每慙知孺

子牀前曾憶拜龐公已將目擊存微妙直把神交寄

始終此日離違限南北蕭蕭班馬正依風

和邢和叔學士見別

世路如何若大東相逢不待語言通觀君自比諸葛

亮顧我殊非黃石公講道汚隆無巨細語時興替有

初終出人才業猶須惜慎勿輕為西晉風

擊壤吟

人言別有洞中仙洞裏神仙恐妄傳若俟靈丹須九  
轉必求朱頂更千年長年國裏花千樹安樂窩中樂  
滿懸有樂有花仍有酒却疑身是洞中仙

春去吟

好物足艱難都來數日間既為風攪擾又被雨摧殘  
富貴醉初醒神仙夢乍還遊人不知止依舊倚朱欄

南園花竹

花行竹逕緊相挨每日須行四五迴因把花行侵竹

種且圖竹逕對花開花香遠遠隨衣袂竹影重重上  
酒盃誰道山翁少溫潤這般紅翠却長偎

再答王宣徽

自有吾儒樂人多不肯循以禪自樂事又起一重塵  
又

大達誠無礙人人自有家假花猶入念何者謂真花

蒼蒼吟寄答曹州李審言龍圖

一般顏色正蒼蒼今古人曾望又作斷腸日往月來  
無少異陽舒陰慘不相妨迅雷震後山川裂甘露零  
時草木香幽暗巖崖生鬼魅清平郊野見鸞鳳千花

爛爲三春雨萬木凋因一夜霜此意分明難理會直  
湏賢者入消詳

林下五吟

真工造化豈容私拙者爲謀亦甚微安樂窩深初起  
後太和湯醞半醺時長年國裏藍昇往永熟鄉中杖  
策歸身似升平無一事數莖髭白任風吹

老年軀體索温存安樂窩中别有春萬事去心閑偃  
仰四支由我任舒伸庭花盛處涼舖簟簷雪飛時軟  
石榻誰道山翁拙於用也能濟康自家身

有物輕醇號太和半醺中最得春多靄丹換骨還如

否白日升天侶得麼儘快意時仍起舞到忘言處只  
謳歌賓朋莫怪無拘檢真樂攻心不奈何

相招相勸飲流霞髭亂秋霜髮亂華所記莫非前甲  
子凡經多是老官家共誇今日重孫過更說當時舊  
事呀言語丁寧有情味後生無笑太週遮

生來未始事田疇無歲無時長有秋隨分盃盤俱是  
樂等閑池館便成遊風花雪月千金子水竹雲山萬  
戶侯欲俟河清人壽幾兩眉能着幾多愁

安樂窩中自訟吟

不向紅塵浪着鞭唯求寡過尚無緣虛更遽瑗知非

日謬歷宣尼讀易年髮到白時難受彩心歸通後更  
何言至陽之氣方爲玉猶恐鑽磨未甚堅

花庵詩二章拜呈堯夫

自然天物勝人爲萬葉無風碧四垂猶恨簪紳未離  
俗荷衣蕙帶始相宜

洛陽四時常有花雨晴顏色秋正好誰能相與共此  
樂坐對年華不知老

和君實端明花庵二首

不用丹楹刻桶爲重重自有翠陰垂後人繼取天真  
意種蒔增華非所宜

庵後庵前盡植花花開番次四時好主人事簡常燕  
休不信歲華能撰老

六十二吟

行年六十二康強況復身居永熟鄉美景良辰非易  
得淺斟低唱又何妨無涯歲月難拘管有限筋骸莫  
毀傷多少英豪弄才智大曾經過惡思量

林下局事吟

閑人亦也有官守官守一身四時有一事承曉露看  
花一事迎晚風觀柳一事對皓月吟詩一事留佳賓  
飲酒從事于茲二十年欲求同列誰能否

依韻和吳傳正寺丞見寄

五十年來讀舊書世間應笑我迂疎因思偶女忘今古  
遂悟輪人致疾徐道業未醇誠可病生涯雖薄敢言虛  
時和受賜已多矣安有胸中不晏如

延福坊李太博乞園池詩

宣威十九次高牙奕葉功臣舊將家清世辭榮歸里第  
白頭行樂過年華盃盈香醕浮春水曲度新聲出靚花  
如此園池如此壽兒孫滿眼慶無涯

金玉吟

良金美玉信難偕好物其來最受埋盜跖免兵非積

善仲尼無土反成猜中孚既若須為信一能無妄

因何却有災莫若致之為外事心源可樂是昭廻

夏日南園

夏木無重數森陰翠樾低相呼百禽語大半是黃鸝

又謝審寺丞惠希夷罇

仙掌峰巒峭不收希夷陳圖南也去後遂無傳能對時事

高擡手善酌人情略撥頭畫虎不成心尚在悲麟無  
應淚橫流悟來不必多言語贏得清閑第一籌

花庵獨坐呈堯夫先生

光

荒園才一畝意足以為多雖不居丘壑常如隱薜蘿

忘機林鳥下極目塞鴻過爲問市朝客紅塵深幾何  
和君實端明花庵獨坐

靜坐養天和其來所得多耽耽同

又作殊

厦宇密密引

藤羅忘去貴臣度能容野客過係時休戚重終不道  
如何

依韻和宋都官惠櫻拂子

洛邑從來號別都能容無狀久安居衆蚊多少成雷  
處一拂何由議掃除

同王勝之學士轉運賞西園芍藥

此物揚州素所聞今于洛汭特稱珍雅知國色善移

物更着天香暗結人欲殿群芳仍占夏得占奇品不  
須春日斜立馬將歸去再倚朱欄看一巡

戲謝富相公惠班筍三首

名園不放過鷗飛相國如今遂請時鼎食從來稱富  
貴更和花筍一蕪之

承將大筍來相詫小圃其如都不生雖向性情曾着  
力柰何今日未能平

應物功夫出世間豈容人可強躋攀我儂自是不知  
量培壟須求比泰山

答李希淳屯田

逢時雖出欲胡爲其那天資智識微弊性止堪同蠖  
屈薄才焉敢望鵬飛長因訪舊歡無極每爲尋幽暮  
不歸花愛半開承露看奈何花上露沾衣

苔錢

一雨一番新非關鼓鑄頻縱多難贈客便失不猜人  
遍地未爲富滿堦那濟貧買愁須有爲酷酒斷無因  
散處如籌計重時似索陳不能調已急何暇更調親

種穀吟

農家種穀時種禾不種莠奈何禾未榮而見莠先茂  
莠若不誅鋤禾亦未成就又況雨霈時霑及思一溜

贈堯夫先生

光

家雖在城闕蕭瑟似荒郊遠去利名窟自稱安樂窩  
雲歸白石洞鶴立碧松梢得喪非吾事何須更解嘲  
和君實端明見贈

曾不見饒饒城中類遠郊雖無千里馬却有一枝巢  
月出雲山背風來松竹梢頑然何所得豈復避人嘲  
別一章改韻同五詩呈堯夫先生 光

家雖在城闕蕭瑟似山阿遠去利名窟自稱安樂窩  
雲歸白石洞鶴立碧松柯得喪非吾事何須更寤歌

秋夜



浮雲一消散星斗粲長天碧蘚墜丹果清香生白蓮  
體涼猶衣葛耳靜已無蟬坐久群動息秋空唯寂然  
平日遊園常策筇杖秋來發篋復出貂褥二物  
皆景仁所貺觀物思人斐然成詩

筇杖攜已久貂褥展猶新漸染岷山雪拂除京國塵  
危扶醉歸路穩稱病來身賴此齋中物時如見故人  
雲

晴空碧於水那得片雲飛映日成丹鳳隨風變白衣  
去來皆絕迹隱顯兩忘機天理誰能測終然何所歸  
閑來

閑來觀萬物在處可逍遙魚為貪釣得蛾因赴火焦  
碧梧饑鸞驚白粒飽鷓鴣帶索誰家子行歌復采樵  
花庵多牽牛清晨始開日出已瘁花雖甚美而  
不能留賞

望遠雲凝岫粧餘黛散鈿縹囊承曉露翠蓋拂秋烟  
嚮慕非葵比凋零在槿先才供少頃翫空廢日高眠  
和秋夜

久畏夏暑日喜逢秋夜天急雨過脩竹涼風搖晚蓮  
豈謂敗莎蛩能繼衰柳蟬安得九臯禽清淚一灑然  
和貂褥筇杖二物皆范景仁所惠

君子亦保物保故不保新筇生蜀部石貂走陰山塵  
善扶巖嶮路能暖瘦羸身行坐不可捨常如覩斯人

和雲

萬里幙四垂一片雲自飛祗知根抱石不爲天爲衣  
既來曾無心却去寧有機未能作霖雨安用帝鄉歸

和閑來

以身觀萬物萬物理非遙馬爲乘多瘦龜因灼苦焦  
能言謝鸚鵡易飽過鷓鴣伊洛好烟水願同漁與樵

和花庵上牽牛花

葉開深如幄花繁翠似鈿瀼瀼零曉露幕幕蔽晴烟

謝既成者次開仍有後先主人凝佇苦長是廢朝眠

寄三城舊友衛比部二絕

雖老未龍鍾籬邊菊滿叢乍涼天氣好里閉正

過從

景好是還健天晴路又乾小車芳草軟

又作穩

處處是

清歡

秋日登石閣

初晴僧閣一凭欄風物淒涼八月間欲盡上層嘗脚  
力更於高處看人寰秋深天氣隨宜好老後心懷只  
愛閑爲報遠山休飲黛這般情意久闌珊

堯夫先生示秋霽登石閣之句病中聊以短章

戲答

弼

高閣岩堯對遠山兩餘愁望不成歡擬將飲黛強道  
遣却是幽思苦未闌

來詩斷章云為報遠山休  
飲黛這般情意久闌珊

和堯夫先生秋霽登石閣

光

飛簷危檻出林端王屋高丘咫尺間獨愛高明遊佛  
閣豈知憂喜滿塵寰日窮莽蒼織毫盡身得逍遙萬  
象閒暇日登臨無厭數悲風殘葉已珊珊

先生冬夏  
俱不出

行至龍門先寄堯夫先生

復圭

碧落青松刮眼明馬頭次第似相迎天街高士還知  
否好約南軒醉一觥

和李審言龍圖行至龍門見寄

萬里秋光入坐明交情預喜笑相迎菊花未服重陽  
過如待君來泛巨觥

風月吟

涼風無限清良月無限明清明不我捨長能成歡情  
終朝三褫辱晝日三接榮榮辱不我預何復能有驚

贈富公

天下繫休戚世間誰擬倫三朝為宰相四水作閑人  
照破萬古事收歸一點真不知緣底事見我却慙慙  
弄筆吟

人生所貴有精神既有精神却不淳弄假象真終是  
假將勤捕拙總輸勤因饑得飽飽猶病為病求安安  
未真人誤聖人人不少聖人無誤世間人

招司馬君實遊夏圃

雨霽景自好秋深天未寒可能乘興否夏圃一盤桓  
和堯夫先生相招遊夏圃

秋日雨霽閑望

水冷雲疎霜意早歲華雖晚黃花好饒教四面遠山  
圍奈何一片秋光老上天生物固無私聖人餘事人

難曉陳言生活不須矜自是中才皆可了

四小吟簡陳季常

八月小春天小花開且殷晚來經小雨遂使小車閑

樂樂吟

吾嘗好樂樂所樂無害義樂天四時好樂地百物備  
樂人有美行樂已能樂事此數樂之外更樂微微醉

誠子吟

善惡無佗在所存小人君子此中分改圖不害為君  
子迷復終歸作小人良藥有功方利病白圭無玷始  
稱瑜欲成令器須追琢過失如何不就新

聞少華崩

變化無蹤倏忽間力迴天地不爲難若教施展巨靈手豈止軒騰少華山六社居民皆覆沒九泉磐石盡飛翻芻蕘一句能收采堯舜之時自可攀

自古吟

自古大聖人猶以爲難事而况後世人豈復便能至求之不勝難得之至容易千人萬人心一人之心是

代書寄祖龍圖

三十年交舊相逢各白頭海壖曾共飲洛社又同遊  
沆漚風波地開懷松桂秋兩眉從此後應不着閑愁

寒夜吟

天加一夕寒我添一重被不出既往言不爲已甚事  
責已重以周與人不求備唯是大聖人能立無過地  
知幸吟

趨嚮

雞職在司晨犬職在守禦二者皆有功一歸于報主  
我饑亦享食我寒亦受衣如何無纖毫功德補於時  
捨我靈龜觀我朶頤背義從利人無遠思責于丘園  
束帛弋弋既能啗大小在其間

不可知吟

犁牛生駢角老蚌產明珠人雖欲勿用山川其舍諸  
事固不可知物亦難其拘一歸於臆度義失乎精粗

事急吟

旱極望雨意病危思藥心人人當此際不待勸而深

知人吟

事到急時觀態度人於危處露肝脾深心厚貌平時  
可慎勿便言容易知

言語吟

一語便喜處千言益怒時既因言語合却為語言離  
思患吟

緣飾近虛襟虛襟後患深療饑當用食救旱必須霖

人生一世吟

前有億萬年後有億萬世中間一百年做得幾何事  
又況人之壽幾人能百歲如何不喜歡強自生憔悴

謝人惠石笋

誰將天柱峰快刀割一半泉漱痕微漬雲抱色猶見  
權門不能移富室不能轉則予何人哉當閭君之獻

十月二十四日早始見雪登白雲臺閑望亂道

走書呈堯夫先生

粥

氣候隨時應初寒雪已盈乾坤一色白山水萬重清

是處人烟合無窮鳥雀驚忻然不成下連把玉壘傾

奉和十月二十四日初見雪呈相國元老

壬子初逢雪未多仍却晴人間都變白林下不勝清  
寒士痛遭恐窮民惡着驚盃觴限新法何故便能傾  
臺上再成亂道走書呈堯夫先生 弼

密雪終宵下晨登百尺端瑞光翻怯日和氣不成寒  
天末無纖翳雲頭未少乾四郊聞擊壤農望已多歡  
和相國元老

崇臺未經慶瑞雪下雲端雖地盡成白而天不甚寒  
有年豐可待盈尺潤難乾畎畝無忘處追蹤擊壤歡

天津看雪代簡謝蔣秀才還詩卷

清洛接天去寒雲貼地飛人於橋上立詩向雪中歸

安樂窩中看雪

彤雲漠漠雪霏霏安樂窩中臥看時初訝後園羅玉  
樹却驚平地璨瑤池未逢寒食梨花謝不待春風柳  
絮飛酒放半醺簾半捲此情無使外人知

又

滿目是瑤琚貧家遂富如許觀非許賣宜慘不宜舒  
醇釀裝醺後重衾造暖餘肯於人世上造又作還險較

錙銖

石二全書卷之三  
豐城集 二十二  
歲在癸丑年始七十正旦日書事 弼

人生七十古來稀

老杜詩云酒債尋常行處有人生七十古來稀

今日愚年

已及期從此光陰猶不測只應天道始相知

親賓何用舉椒觴已覺閑中歲月長不學香山醉謔

舞只將吟嘯敵流光

先聖明明許從心山川風月恣遊尋此中若更論規

矩籍外閑人不易禁

今年始是乞骸年我向年前已掛冠都爲君王憐久

疾肯教先去養衰殘

答富韓公見示正旦四絕 熙寧六年

正旦四篇詩緣忻七十期請觀唐故事未放晉公歸

上元書懷 光

老去春無味年年覺病添酒因脾積斷燈爲目痾嫌

勢位非其好紛華久已厭唯餘讀書樂暖日坐前簷

和君實端明

養道自安恬霜毛一任添且無官責咎幸免世猜嫌

蓬戶能安分藜藿固不厭一般偏好處曝背向前簷

安樂窩中四長吟

安樂窩中快活人閑來四物幸相親一編詩逸收花

月一部書嚴驚鬼神一炷香清冲宇泰一樽酒美湛



石一全書卷之二  
聖集 二十三 三十八  
天真太平自慶何多也唯願君王壽萬春

安樂窩中詩一編

安樂窩中詩一編自歌自詠自怡然陶鎔水石閑勲業銓擇風花靜事權意去乍乘千里馬興來初上九重天懼時更改三兩字醉後吟哦五七篇直恐心通雲外月又疑身是洞中仙銀河洶湧翻晴浪玉樹杳牙生紫烟萬物有情皆可狀百骸無病不能蠲命題濫被神相助得句謬爲人所傳肯讓貴家常奏樂寧慙富室賸收錢若條此過知何限因甚臺官獨未言

安樂窩中一部書

安樂窩中一部書號云皇極意何如春秋禮樂能遺則父子君臣可廢乎浩浩羲皇開闢後巍巍堯舜協和初炎炎湯武干戈外恂恂桓文弓劍餘日月星辰高照耀皇王帝霸大鋪舒幾千百王出規制數億萬年成楷模治久便憂強跋扈患深仍念惡驅除才堪命世有時有智可濟時無世無既往盡歸閑指點未來須俟別支吾不知造化誰爲主生得許多奇丈夫

安樂窩中一炷香

安樂窩中一炷香凌晨焚意豈尋常禍如許免人須諂福若待求天可量且異鎰黃微廟貌又殊兒女衰

衣裳中孚起信寧煩禱無妄生災未易穰虛空清冷  
都是白靈臺瑩靜別生光觀風禦寇心方醉對景一作  
境顏淵坐正忘赤水有珠涵造化泥丸無物隔青蒼  
生為男子仍身健時遇昌辰更歲穰日月照臨功自  
大君臣庇廕效何長非又作不徒聞道至於此金玉誰  
家不滿堂

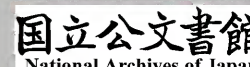
安樂窩中酒一樽

安樂窩中酒一樽非唯養氣又願真頻頻到口微成  
醉拍拍滿懷都是春何異君臣初際會又同天地乍  
細紘醺酣情味難名狀醞釀功夫莫指陳斟有淺深

存燮理飲無多少寄經綸鳳凰樓下逍遙客郊廓城  
中自在人高閣望時花似錦小車行處草如茵卷舒  
萬世興亡手出入千重雲水身雨後靜觀山意思風  
前閑看月精神這般事業權衡別振古英雄一本作豪恐  
未聞

謝富相公見示新詩一軸

通衢選地半松筠元老辭榮向盛辰多種好花觀物  
體每斟醇酒發天真清朝將相當年事碧洞神仙今  
日身更出新詩二十首其間字字敵陽春  
文章天下稱公器詩在文章更不疎到性始知真氣



味入神方見妙功夫閑將歲月觀消長靜把乾坤照  
有無辭比離騷更溫潤離騷其奈少寬舒

粥承索近詩復貺佳句輒次元韻奉和詩以語  
志不必更及乎詩也伏惟一覽而已

粥

出入高車耀縉紳從來天幸喜逢晨道孤常恐難逃  
悔性拙徒能不失真風雨坐生無妄疾林泉歸作自  
由身歲寒朱必輸松柏已見人間七十春  
賦分蕭條只自如生平常向宦情踈亡功每歎孤明  
主得謝何妨作老夫官品尚叨三事貴世緣因信一

毫無病來脾肉消幾盡尤覺陰陽繫慘舒

安樂窩中打乖吟

安樂窩中好打乖打乖年紀合挨排重寒盛暑多閑  
戶輕暖初涼時出街風月煎催親筆硯鶯花引惹傍  
樽罍問君何故能如此祗被才能養不才

和

粥

先生自衛客西畿樂道安閑窩義絕世機再命初筵終

不起獨甘窮巷寂無依貫穿百代常探古吟咏千篇  
亦造微珍重相知忽相訪醉和風雨夜深歸

和

拱宸

安樂窩中名隱君腹藏經笥富多聞一屋水竹爲生  
計三徑琴觴混世紛婉畫舊嘗辭幕府少微今已應  
星文了心便是棲真地何必烟霞臥白雲

和

光

安樂窩中自在身猶嫌名字落紅塵醉吟終日不知  
老經史滿堂誰道貧長掩柴荆避寒暑只將花卉記  
冬春料非閑處打乖客乃是清朝避世人

和

尚恭

窩名安樂已詼諧更賦新詩訟所乖豈以達爲賢事  
業自知安是道梯階權門富室先藏跡好景良朋亦

放懷應照先生純粹處肯揮妙墨記西齋

和

達

安樂先生醉便歌莊篇徒爾說焚和有名有守同應  
少無事無求得最多勝處林泉供放適清時風月助  
吟哦能拋憂責忘勞外不縱逍遙更待何

和

顥

打乖非是要安身道大方能混世塵陋巷一生顏氏  
樂清風千古伯夷貧客求妙墨多攜卷天爲詩豪剩  
借春儘把笑談親俗子德容猶足畏鄉人  
聖賢事業本經綸肯爲巢由繼後塵三幣未回伊尹

志萬鍾難換子輿貧且因經世歲千古已古西軒度  
十春時止時行皆有命先生不是打乖人

和

呂希哲

先生不是閉關人高趣逍遙混世塵得志須爲天下  
雨放懷聊占洛陽春家無甌石賓常滿論極錙銖意  
始新任便終身臥安樂一毫何費養天真

二月六日登石閣

光

極目千里外川原繡畫新始知平地上看不盡青春  
和君實端明登石閣

平地雖然遠那知物物新危樓一百尺別有萬般春

二月六日送京醞二壺上堯夫

光

紅櫻零落杏花開春物相催次第來莫作林間獨醒  
客任從花笑玉山頽

和君實端明副酒之什

洛陽花木滿城開更送東都雙榼來遂使閑人轉狂  
亂奈何紅日又西頽

對花吟

春在花爭好春歸花遂殘好花留不住好客會亦難  
酒旣對花飲花宜把酒看如何更斟滿乃盡此時歡

依韻寄成都李希淳屯田

思君君未還君戀蜀中官白首雖知倦清衷宜自寬  
花時難得會蚕市易成歡莫歎歸休晚生涯苦未完

代書寄廣信李遵度承制

薊北更千里漢唐爲極邊奈何今境土不復舊山川  
虎帳兵家重雕弓嗣子傳佗年勒功處無使後燕然

自和打乖吟

安樂窩中好打乖自知元沒出人才老年多病不服  
藥少日壯心都已灰庭草剗除終未盡檻花擡舉尚  
難開輕風吹動半醺酒此樂直從天外來

年老逢春十三首

年老逢春春莫猜老年方自少年迴人情少悅酒不  
解天氣却寒花未開堤外有風斜送柳牆陰經雨半  
生苔去年波水東流去舊綠奈何新又來

年老逢春春又妍春妍況在禁烟前纔寒却暖養花  
日行去聲雨便晴消酒天進退罇罍宜有主栽培桃李  
豈無權清談已是歡情極更把狂詩當管絃

年老逢春雨乍晴雨晴況復近清明天低宮殿初長  
日風暖園林未嘯鶯花似錦時高閣望草如茵處小  
車行東君見賜何多也又復人間久太平

年老逢春莫厭春住家況復在天津旣將水竹爲生

計須與風花作主人故宅廢功除瓦礫新畦加意種  
蘭薰未知去此閑田地何地更能容此身

年老逢春始識春春妍都恐屬閑身能知青帝功夫  
大肯逐後生撩亂頻酒趣嫩醅嘗格韻花承曉露看  
精神大凡尤物難分付造化從來不負人

年老逢春春意多波光誰染柳誰搓池亭正好愛不  
徹草木向榮情奈何便把罇罍通意思須防風雨害  
清和千紅萬翠中間裏似我閑人更有麼

年老逢春春莫厭春工慎勿致猜嫌紅芳若得眼前  
過白髮任從頭上添雨后艷花零淚顆風餘新月露

眉尖輕醇酒面斟來凸舉盞長憂不易拈

年老逢春春莫怪春怪不當世艱難四時只有三春  
好一歲都無十日閑酒盞不煩人訴免花枝須念雨  
催殘却愁千片飄零後多少金能買此歡

年老逢春莫厭頻更頻能見幾迴春須將酒盞強留  
客却恐花枝解笑人世態不堪新聞舊物情難免假  
疑真誰云梁燕多言語此箇深冤都未伸

年老逢春興未收願春慈造少遲留既稱好事愁花  
老須與多情秉燭遊酒裏功勞閑汗馬詩中罪過靜  
風流東君不奈人嘲戲儻愁花枝惡未休

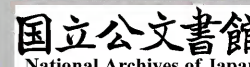
石一全書 卷之三 專場集 二十九 三百七十八鄧

年老逢春莫惜狂，惜狂無那興難當。  
園林恰到惡明媚，風雨便多閑中傷。  
花等半開宜速賞，酒聞纔熟便先嘗。  
大都美物天長惜，非是吾儕曲主張。  
年老逢春春不任，不任緣被老來侵。  
一身老去惡足惜，滿眼春歸何處尋。  
紅日墜時風更急，落花流水仍深流。  
鶯不悟芳菲歇，猶向枝頭送好音。  
年老逢春認破春，破春不用苦傷神。  
身心自有安存地，草木焉能媚惑人。  
此日榮為佗日瘁，今年陳是去年新。  
世間憂喜常相逐，多少酒能平得君。

和堯夫先生年老逢春三首 光

年老逢春春莫哈，朱顏不肯似春迴。  
酒因多病無心醉，花不解愁隨意開。  
荒徑倦遊從碧草，空庭慵掃任蒼苔。  
相逢談笑猶能在，坐待牽車陌上來。  
年老逢春無用驚，對花弄筆眼猶明。  
不嫌貧舍舊來燕，喚起醉眠何處鶯。  
一僕相隨幅巾出，群童聚看小車行。  
人間萬事都捐去，莫遣胷中氣不平。  
年老逢春猶解狂，行歌南陌上東岡。  
晴雲高鳥各自得，白日遊絲相與長。  
草色無情盡眼綠，林光多思襲人香。  
吾儕幸免簪裾累，痛飲閑吟樂未央。

崇德久待不至 光





淡日濃雲合復開碧嵩青洛遠縈迴林端高閣望已  
久花外小車猶未來

和

君家梁上年時燕過社今來尚未迴請罰誤君凝佇  
久萬花深處小車來

天啟夫君八斗才野人中路必須迴神仙一句難忘  
處花外小車猶未來

別兩絕

樓外花深礙小車難忘有德見思多欲憑桃李爲之  
謝桃李無言爭奈何

賞花高閣上負約罪難迴若許將詩贖何時不可陪

春日登石閣

滿洛城中將相家廣栽桃李作生涯年年三月凭高  
處不見人家只見花

六十三吟

行年六十有三歲齒髮雖衰志未衰耻把精神虛作  
弄肯將才力妄施爲愁聞刮骨聲音切悶見吹毛智  
數卑珍重至人嘗有語落便宜是得便宜

陳希夷先生常有是

感事吟

古人不見面止可觀其心其心固無佗而多顧義深  
今人不見心止可觀其面其面顧無佗而多顧利淺  
顧義則利人顧利則害民利人與害民而卒反其身  
其身幸而免亦須殃子孫

偶書

天生萬物各遂其一唯人最靈萬物能并芝蘭芬芳  
麒麟鳳凰此類之人鮮有不滅狼毒冶葛梟蛇蝎  
此類之人鮮有不藥滅唯思安孽唯思殘日夜無息  
相代於前天無私覆地無私載俱能含養始知廣大  
偶得吟

蛙蟻泥中走鳳凰雲外飛雲泥相去遠自是難相知

太和湯吟

二味相和就瓮頭一般收口效偏優同斟祗却因無  
事獨酌何嘗爲有愁纔沃便從真宰辟半醺仍約伏  
羲遊人間盡愛醉時好未到醉時誰肯休

洗竹

歲寒松柏共經秋叢剗無端蔽翳稠遍地冗枝都與  
去倚天高幹一齊留應龍吟後聲能效儀鳳來時功  
可收未說其佗爲用處此般風格最難儔

天意吟

郭子全書

卷之三

卷之三

三十一李

天意無佗只自然自然之外更無天不欺誰怕居暗  
室絕利須求在一源未喫力時猶有說到收功處更  
何言聖人能事人難繼無價明珠正在淵

代書戲祖龍圖

祖兄同甲中二十七日長無怨可低眉有歡能抵掌  
交情日更深道義久相尚但欠書丹人黃金八百兩

擇之葬其親也  
書誌用子姓名

把酒

把酒囑兒男吾今六十三處身雖未至講道固無慙  
世上榮都謝林間樂尚貪語其貪一也且免世猜嫌

對花

熙寧七年

花枝照酒卮把酒囑花枝酒盞錢能買花殘藥不醫  
人無先酩酊花莫便離披慢慢對花飲況春能幾時

四道吟

天道有消長地道有險夷人道有興廢物道有盛衰  
興廢不同世盛衰不同時奈何人當之許多喜與悲

林下吟

林下一般竒俗人那得知乍圓明月夜纔放好花枝  
美酒未斟滿佳賓莫放歸世間優我輩幸有這些兒

春陰

子全書

卷之三

李

三十四

日日是春陰春陰又復沉養花雖有力愛月豈無心

月滿方能看花開始可吟奈何花與月殊不諒人深

花好難久觀月好難久看花能五七日月止十二圓

圓時仍齟齬開處復摧殘風雨尋常事人心何不安

囑花吟

把酒囑花枝花枝亦要知花無十日盛人有百年期

據此銷魂處寧思中酒時若非詩斷割難解一生迷

懶起吟

半記不記夢覺後似愁無愁情倦時擁衾側臥未忻

起簾外落花撩亂飛

感事吟

君子小人正相反上智下愚誠不移冶葛根非連靈

芝奈何身與天地齊

三惑

老而不歇是一惑安而不樂是二惑閑而不清是三

惑三者之惑自戕賊

四喜

一喜長年為壽域二喜豐年為樂國三喜清閑為福

德四喜安康為福力

如何吟

石二全書 卷之二十一 專場集 三十一 五十三  
立身須作真男子臨事無爲淺丈夫料得人生皆素  
定空多計較竟如何

問春吟

自古言花須說鶯鶯花本是一時行因何花謝鶯纔  
至浪得鶯花相與名輒欲問春春不應私於蜂蝶有  
何情流鶯不伏春辜負啼了千聲又萬聲

樓上寄友人

有客常輕平地春夫春不得不云云能安陋巷無如  
我旣上高樓還憶君滿眼雲林都是綠萬家烟瓦半  
來新憑欄須是心無事誰是憑欄無事人

所失吟

所失彌多所得微中間贏得一歔歔人榮人瘁乃常  
理花謝花開何足追偶爾相逢却相別乍然同喜又  
同悲只消照破都無事何必區區更辨爲

插花吟

頭上花枝照酒卮酒卮中有好花枝身經兩世太平  
日眼見四朝全盛時況復筋骸粗康健那堪時節正  
芳菲酒涵花影紅光溜爭忍花前不醉歸

閑居吟

閑居須是洛中居天下閑居皆莫如文物四方賢俊

地山川千古帝王都絕竒花畔持芳醕最軟草間移  
小車只有堯夫負親舊交親殊不負堯夫

依韻和張子堅太博

八載相逢恨未平如何別酒又還傾雖慙坦率珠多  
類却識清和玉有聲處世當為天下士賞花須是洛  
陽城也知今古真男子造化工夫不易生

還鞠十二著作見示共城詩卷

寫象丹青未易偕丹青難寫象情懷覽君十首詩三  
遍勝我再遊鄉一迴故國不知新想望家山如見舊  
崔嵬功名時事人休問只有兩行清淚揩

樂物吟

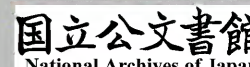
日月星辰天之明耳目口鼻人之靈皇王帝霸由之  
生天意不遠人之情飛走草木類既別士農工商品  
自成安得歲豐時長平樂與萬物同其榮

喜春吟

春至已將詩探伺春歸更用酒追尋酒因春至春歸  
飲詩為花開花謝吟花謝花開詩屢作春歸春至酒  
頻斟情多不是強年少和氣衝心何可任

暮春吟

多情潘佑羨楊花出入千家復萬家少日壯心都失



去老年心事不知佗詩中罪過人多恕酒裏功勞我自誇猶有一般牢落處交親大半在天涯

和王中美大卿致政二首

等候人間七十年便如平子賦歸田知時所得誠多矣養志其誰曰不然況有林泉情悅樂却無官守事拘牽小車近日曾馳謁正值夫君春晝眠

自古有才思奮飛夫君何故獨知時平生懷抱未少屈盛世掛冠良得宜人格柳接風細細壓春花笑日遲遲傳呼震地門前過更不令人問是誰

和北京王郎中見訪留詩

車從賞春來北京耿君先期已馳情此時殞霜奈何重今歲花開徒有聲既辱佳章仍墜刺寧無累句代通名天之才美應自惜料得不爲時虛生

喜樂吟

生身有五樂居洛有五喜人多輕習常殊不以爲事吾才無所長吾識無所紀其心之泰然奈何能了此

一樂生中國二樂爲男子三樂爲士人四樂見太平

五樂聞道義

歡喜吟

一喜多善人二喜多好事三喜多美物四喜多佳景五喜多大體  
歡喜又歡喜喜歡更喜歡吉士爲我友好景爲我觀

美酒爲我飲美食爲我餐此身生長老盡在太平間

天道吟

天道不難知人情未易窺雖聞言語處更看作為時  
隱几功夫大揮戈事業卑春秋賴乘興出用小車兒

一室吟

一室可容身四時長有春何嘗無美酒未始絕佳賓

洞裏賞花者

君實也宅  
中有洞

天邊泛月人

君貺也宅  
中有樓

相逢

應有語笑我太因循

正月二十六日獨步至洛濱偶成二詩呈堯夫

先生

光

拜表歸來抵寺居解鞍縱馬罷傳呼紫花金帶盡脫

去便是林間一野夫

草軟波晴沙路微手攜筇竹着深衣白鷗不信忘機

久見我猶穿岸柳飛

依韻和君實端明洛濱獨步

冠蓋紛紛塞九衢聲名相軋在前呼獨君都不將爲

事始信人間有丈夫

風背河聲近亦微斜陽淡泊隔雲衣一雙白鷺來烟

外將下沙頭又却飛

雨後天津獨步



洛陽宮殿鎖晴烟唐漢以來書可傳多少升沉都不見空餘四面舊山川

春色

去歲春歸留不住今年春色來何處洛陽處處是桃源小車漸轉東街去

太平吟

天下太平日人生安樂時更逢花爛漫爭忍不開眉禁烟留題錦幙山下四首

滿川桃李弄芳妍不忍重為風所殘忍使一年春遂去儘凭高處與盤桓

寒食風烟錦幙下凭高把酒興何如滿川桃李方妍媚不忍重為風破除

無涯桃李待清明經歲方能開得成不念化工曾着力狂風何故苦相凌

春半花開齊萬般東風近日惡摧殘可憐桃李性溫厚吹盡都無一句言

兩歲錦幙之遊不克見鄭令因以寄之

歲歲群芳正爛開錦幙山下賞春來兩年不得陪仙躅洞裏仙人春未迴

東軒前添色牡丹一株開二十四枝成兩絕呈

諸公

牡丹一株開絕倫二十四枝嬌娥輦天下唯洛十分  
春邵家獨得七八分

牡丹一株開絕奇二十四枝嬌娥圍滿洛城人都不  
知邵家獨占春風時

酬堯夫招看牡丹

光

君家牡丹深淺紅二十四枝為一叢不唯春光占七  
八才華自是詩人雄

君家牡丹今盛開二十四枝為一栽主人果然青眼

待正忙亦須偷閑來

少選當與景仁上謁

花時阻雨不出

三月洛城春半時鞦韆未拆楊花飛小車不出閑春  
泥亂紅翻處流鶯啼

安樂窩中吟

安樂窩中職分脩分脩之外更何求滿天下士情能  
接遍洛陽園身可遊行已當行誠盡處看人莫着力  
生頭因思平地春言語使我嘗登百尺樓

司馬君實有詩云始

知平地上看  
不盡青春

安樂窩中事事無唯存一卷伏羲書倦時就枕不必  
睡懽後携筇任所趨準備點茶收露水隄防合藥種

魚蘓苟非先聖開蒙恪幾作人間淺丈夫

安樂窩中弄舊編舊編將絕又重聯燈前燭下三千  
日水畔花間二十年有主山河難占籍無爭風月任  
收權閑吟閑咏人休問此箇功夫世不傳

安樂窩中萬戶侯良辰美景忍虛休已曾得手春深  
日更欲放懷年老頭曉露重時花滿檻暖醅浮處酒  
盈甌聖人喫緊些兒事又省工夫又省憂

安樂窩中春夢迴略無塵事可裝懷輕風一霎座中  
過遠樂數聲天外來日影轉時從杖屨花陰交處傍  
樽罍人間未若吾鄉好又況吾鄉多美才

安樂窩中春不虧山翁出入小車兒水邊平轉綠楊  
嘶花外就移芳草堤明快眼看三月景康強身歷四  
朝時鳳凰樓下天津畔仰面迎風倒載歸

安樂窩中三月期老來纔會惜芳菲自知一賞有分  
付誰讓萬金無子遺美酒飲教微醉後好花看到半  
開時這般意思難名狀只恐人間都未知

安樂窩中春暮時閉門慵坐客來稀蕭蕭微雨竹闌  
霽嘒嘒翠禽花上飛好景盡將詩記錄歡情湏用酒  
維持自餘身外無窮事皆可掉頭稱不知

安樂窩中甚不貧中間有榻可容身儒風一變至於

道和氣四時長若春日月作明明主日人言成信信  
由人唯人與日不相遠過此何嘗更語真

安樂窩中設不安略行湯劑自能痊居常無病不服  
藥就使有災宜俟天理到昧時須索講情於盡處更  
何言自餘虛費閑思慮都可易之爲晝眠

安樂窩中春欲歸春歸忍賦送春詩雖然春老難牽  
復却有夏初能就移飲酒莫教成酩酊賞花慎勿至  
離披人能知得此般事焉有閑愁到兩眉

安樂窩中三月期老年纔會惜芳菲酒防酩酊雖生  
病花恐離披遂便飛飲酒莫教成酩酊賞花慎勿至  
離披離披酩酊惡滋味不作歡忻只作悲

生爲男子偶昌辰安樂窩中富貴身大字寫詩誇壯  
健小盃飲酒惜輕醇山川澄淨初經雨草木暄妍正  
遇春造化工夫精妙處都宜分付與閑人

安樂窩中雖不拘不拘終不失吾儒輕浮酒用小盃  
飲豪壯詩將大字書花木暄妍春雨後山川澄淨九  
秋餘閑中意思長多少無忝人間一丈夫

奉和安樂窩吟

光

靈臺無事日休休安樂由來不外求細雨寒風宜獨  
坐暖天佳景卽閑遊松篁亦足開青眼桃李何妨插

白頭我以著書為職業為君偷暇上高樓

食梨吟

願君莫愛金花梨願君須愛紅消梨金花紅消兩般  
味一般顏色如胭脂紅消食之甘如飴金花食之先  
顰眉似此誤人事不少未食之前宜辨之

依韻答安之少卿

疊巘如幘四面開可堪虛使亂雲堆已曾同賞花無  
限須約共遊山幾迴未老秋光詩擁筆乍涼天氣酒  
盈杯輕風早是得人喜更向芰荷深處來

上巳觀花思友人

上巳觀花花意穠今年正與昔年同當時同賞知何  
處把酒猶能對遠風

戲呈王郎中

近年好花人輕之東君惡怒人不知直與增價一百  
倍滿洛城中都買歸一株二十有四枝枝枝皆有傾  
城姿又恐冷地狂風吹盛時都與籍入詩

日添色紅開  
二十有四枝

流鶯吟

遷喬固有之出谷未多時正嫩簧為舌初新金作衣  
替花言灼灼代柳說依依柳外晚猶轉花前曉又啼

啼多因雨過 嘯少為春歸 莫遣行人聽 行人路正迷

善賞花吟

人不善賞花 只愛花之貌 人或善賞花 只愛花之妙  
花貌在顏色 顏色人可效 花妙在精神 精神人莫造

善飲酒吟

人不善飲酒 唯喜飲之多人 或善飲酒 唯喜飲之和  
飲多成酪酏 酪酏身遂痾 飲和成醺醺 醺醺顏遂酡

省事吟

慮少夢自少 言稀過亦稀 簾垂知日永 柳靜覺風微  
但見花開謝 不聞人是非 何須尋洞府 度歲也應遲

一春吟

一春九十日 風雨占幾半 花好不成觀 心狂未能按

舉世吟

舉世自紛紛 誰為無事人 吾生獨何幸 臥看洛陽春

春水吟

春水淥成波 成波無奈何 難將染佗物 止可染輕羅

春雨吟

春雨細如絲 如絲霏霏時 如何一霧霈 萬物盡熙熙

可惜吟

可惜熙熙一片春 未多時節覓無因 眼前園苑知何

限只見鶯啼不見人

簪花吟

簪花猶且強年少  
訴酒固非伴小心  
花好酒嘉情更好  
奈何明日病還深

春去吟

春去休驚晚夏來  
還喜初殘芳雖有  
在得似綠陰無  
奉別堯夫先生承見留數刻清梅酒磨沉水飲

別聊書代謝

中師

磨湯漬酒重分攜  
景霽風和二月時  
莫忘天津別君處  
黃梅庭下半離披

和大尹李君錫龍圖留別詩

多情大尹辭春去  
正是羣芳爛漫時  
自古英豪重恩意  
羣芳慎勿便離披

走筆和君錫堯夫

光

先生洛社坐忘機  
大尹朝天去佐時  
今日梅花浮別酒  
青雲早晚重來披

答李希淳屯田三首

去歲嘗蒙遠寄詩  
當時已歎友朋希  
如今存者殆非半  
不縱歡遊待幾時

竹間水際情懷好  
月下風前意思多  
洛社過從無事

日非吾數輩更誰何  
胸中日月時舒慘  
筆下風雲旋合離  
老去無成尚如此  
不知成後更何為

笺年老逢春八首 三首

年老逢春春莫疑

笺云物理窺開後  
人情照破時  
且無形可見  
只有意能知

老年纔會惜芳菲

笺云一歲正榮處  
三春特盛時  
是花堪愛惜  
況見好花枝

自知一賞有分付

笺云群卉爭妍處  
竒花獨異時  
東君深意思  
亦恐要人知

誰讓黃金無子遺

笺云白日偏催處  
黃金欲盡時  
侈心都用了  
始得一開眉

美酒飲教微醉後

笺云瓮頭噴液處  
盞面起花時  
有客來相訪  
通名曰伏義

好花看到半開時



笺云風輕如笑處露重似啼時只向笑啼處濃香惹  
滿衣

這般意思難名狀

笺云陰陽初感處天地未分時言語既難到丹青何  
處施

只恐人間都未知

笺云酒到醺酣處花當爛漫時醺酣歸酩酊爛漫入  
離披

謝彥國相公和詩用醉和風雨夜深歸

道堂閑話儘多時塵外盃觴不浪飛初上小車人已

靜醉和風雨夜深歸

謝君實端明用只將花卉記冬春

有時自問自家身莫是羲皇已上人日往月來都不  
記只將花卉記冬春

謝君貺宣徽用少微今已應星文

一字詩中義未分少微今已應星文閑人早是無憑  
據更與閑人開後門

謝安之少卿用始知安是道梯階

高名安樂直堪哈臂痛頭風接續來恰見安之便安  
樂始知安是道梯階

謝開叔司封用無事無求得最多

客問人間事若何堯夫對曰不知佗居林之下行林下無事無求得最多

謝伯淳察院用先生不是打乖人

經綸事業湏才者燮理功夫有巨臣安樂窩中閑偃仰焉知不是打乖人

自謝用此樂直從天外來

得自苦時終入苦來從哀處卒歸哀既非哀苦中間得此樂直從天外來

別謝彥國相公三首

和詩韓國老見比似宣尼引彼還魯事指予來西畿

又作遷洛時日星功共大麋鹿分同微華袞承褒借將何

答所知

仲尼天縱自誠明造化工夫發得成見比當初歸魯事堯夫才業若為情

嘗走狂詩到座前座前仍是洞中仙無涯風月供才思清潤何人敢比肩

別謝君實端明

曹王八斗才今日為余催錦繡佳章裏芝蘭秀句開  
煩病燿軀體溽暑爍樓臺宜把君詩諷清風當自來



臂痛吟

先苦頭風已病軀新添臂痛又何如無妨把盞只妨  
拜雖廢梳頭未廢書不向醫方求效驗唯將談笑且  
消除大凡物老須生病人老何由不病乎

世上吟

世上偷閑始得閑我生長在不忙間光陰有限同歸  
老風月無涯可慰顏坐臥遶身唯水竹登臨滿目但  
雲山醉眠只就花陰下轉破花陰夢始還

逸書吟

丹山誰道鳳為巢筆下吾能見九苞逸句得時如虎

變大篇成處若神交千端蜀錦新番樣萬樹春華暖  
弄稍天馬無蹤周八極但臨風月鏡相猷

旋風吟二首

安有太平人不平人心平處固無爭棋中機械不願  
看琴裏語言時喜聽少日掛心唯帝典老年留意只  
義經自知別得收功處松桂隆冬始見青

松桂隆冬始見青蒿菜盛夏亦能榮光陰去後繩難  
繫利害在前人必爭萬事莫於疑處動一身常向吉  
中行人心相去無多遠安有太平人不平

又二首

卯子全書 卷之三十一 一百一十一

近日衰軀有病侵如何醫藥不求尋軒前密葉自成  
幄砌下黃花空散金閑看蜜蜂收蜜意靜觀巢燕累  
巢心非關天下知音少自是堯夫不善琴  
自是堯夫不善琴非關天下少知音老年難做少年  
事年少不知年老心將養精神便靜坐調停意思喜  
清吟如何醫藥不尋訪近日衰軀有病侵

頭風吟

近日頭風不奈何未妨談笑與高歌人才相去不甚  
遠事體所爭能許多閉目面前都是暗開懷天外更  
無他若由智數經營得大有英雄善揣摩

答客吟

說者從來太過乎道須能卷又能舒人間好事不常  
有天下奇才何處無年近從心唯策杖詩逢得意便  
操觚快心亦恐詩拘束更把狂詩大字書

老去吟

老去無成不入時中年養病只吟詩因乘意思要舒  
放肯把語言生事治世上閑愁都一致人間何務更  
能爲攜筇晚步天津畔爲報沙鷗慎勿飛

行年六十有三歲二十五年居洛陽林靜城中得山  
景池平坐上見江鄉賞花長被杯盤苦愛月屢爲風

露傷看了太平無限好此身老去又何妨

依韻和王安之判監少卿

人行一善已爲優何況夫君百行修曩日慈闈貪眷  
戀多年官路不追求官纔少列宰清德職異上庠尊  
士頭洛社逾時阻相見許多歡意却還休

曉事吟

曉物情人爲曉事知時態者號知人知人失後却成  
害曉事過時還不淳

鮮歡吟

生不爭名與爭利夫君何故鮮歡意以道自重固有

之非理相干是無謂白日升天恐虛傳金貂換酒何  
曾醉誰云憂撓大於山亦是人間常式事

病起吟

病作因循一月前豈期爲苦稍淹延朝昏飲食是難  
進軀體虛羸不可言旣勸佳賓持酒盞更將大筆寫  
詩篇始知知心者氣之帥心快沉痾自釋然

半醉吟

半醉上車兒車兒穩碾歸輕風迎面處翠柳拂頭時  
意若兼三事情如擁九麾這般閑富貴料得沒

知人

半醉小車行世間無此榮涼風迎面細垂柳拂頭輕

意若兼三事情如擁萬兵這般閑富貴料得沒人爭

覽照吟

凌晨覽照見皤然自喜皤然一叟仙慷慨敢開天下  
口分明高道世間言雖然天下本無事不那世間長  
有賢自問此身何所用此身唯稱老林泉

人壽吟

人壽百年間其間多少難予今六十三何止于一半  
骨瘦固非清髮白豈謂筭便化不為天況且粗康健

年老吟

身老太平間身閑心更閑非貴亦非賤不飢兼不寒

有賓須置酒無日不開顏第一條平路何人伴往還

古琴吟

長隨書與碁貧亦久藏之碧玉琢為軫黃金拍作徽  
典多因待客彈少為求知近日僮奴惡須防煮鶴時

求信吟

始則求人信有知有不知既而求自信人或多知之  
今我不求信何人更起疑無可無不可安往不熙熙

蝮蛇吟

蛇毒遠於生蝮毒近於死蛇蝮雖不同其毒固無異  
蛇以首中人蝮以尾用事奈何天地間畏首又畏尾

石子金書 卷之二十一 專場 五  
自在吟

心不過一寸兩手何拘拘身不過數尺兩足何區區  
何人不飲酒何人不讀書奈何天地間自在獨堯夫

心安吟

心安身自安身安室自寬心與身俱安何事能相于  
誰謂一身小其安若泰山誰謂一室小寬如天地間

論詩吟

何故謂之詩詩者言其志既用言成章遂道心中事  
不止鍊其辭抑亦鍊其意鍊辭得奇句鍊意得餘味  
為善吟

人之為善事善事義當為金石猶能動鬼神其可欺  
事須安義命言必道肝脾莫問身之外人知與不知

卽事吟

事到患來頻何由得任真就新須果敢從善莫因循  
盜亦自有道人而或不仁義緣無定體安處是行身  
偶得吟

日為萬象精人為萬物靈萬象與萬物由天然後生  
言由人而信月由日而明由人與由日何嘗不太平

靜坐吟

人生固有命物生固有定豈謂人最靈不如物正性



或聞陰有鬼善能致人死致死設有由死外何所求  
又況人之命命天不繫他陰鬼設有靈獨且奈天何  
靜樂吟

和氣四時均何時不是春都將無事樂變作有形身  
靜把詩評物閑將理告人雖然無鼓吹此樂世難倫

男子吟

欲作一男子須了四般事財能使人貪色能使人嗜  
名能使人矜執能使人倚四患既都去豈在塵埃裏

望雨

盛夏久不雨滿天下愁苦安得一片雲救取人間  
否

久旱偶成雨方喜慰愁苦雖能斂塵土不能救禾黍

四義吟

小人固無知唯以利爲視君子固不欺見得還思義  
思義不顧死見利或忘生二者之所起平之與不平

金帛吟

金帛一種物所用固不常聘則謂之幣賚則謂之將  
貿則謂之貨積則謂之藏賂則謂之賄竊則謂之賊

盜伯吟

盜伯窺財物其心不慮他取時唯恐少敗後只多嫌  
盜伯窺財物其心只慮添安得取時貪却似敗時嫌

待物吟

待物莫如誠誠真天下行物情無遠近天道自分明  
義理須宜顧才能不用矜世間閑緣飾到了是虛名

唐虞吟

天下目爲目謂之明四目天下耳爲耳謂之達四聰  
前旒與黻纁所貴無近情無爲無不爲知此非虛生

曝書吟

蟲蠹書害少人蠹書害多蟲蠹曝已去人蠹當如何

兩犯吟

這般事業人難繼此箇功夫世莫傳窺牖知天乃常

事不窺牖見是知天

憫旱

正要雨時須不雨已成災處更成災如何百穀欲焦  
爛遍地止存蒿與萊

無事吟

人間萬事若磨持叢入枯榮利害機祇有一般無對  
處都如天地未分時

閣上招友人

清風正藹如小閣枕通衢不欲久獨擅能來同享無

憶夢吟

心足而家貧體疎而情親開襟知骨瘦發語見天真

大筆吟

詩成大字書意快有誰如巨浪銀山立風檣百

尺餘

酒喜小杯飲詩忻大字書不知人世上此樂更誰如

自慶吟

俗阜知君德時和見帝功況吾生長老俱在太平中

心耳吟

意亦心所至言須耳所聞誰云天地外別有好乾坤

夢中吟

夢裏常言夢誰知覺後思不知今亦夢更說夢中時

日中吟

日中為噬嗑交易是尋常彼各不相識何復更思量

月到梧桐上吟

月到梧桐上風來楊柳邊院深人復靜此景共誰言

步月吟

林罅天尤碧風餘月更明人間無事日得向此中行

偶得吟

人間事有難區處人間事有難安堵有一丈夫不知

名靜中只見閑揮麈

答人吟

林下閑言語何須更問爲自知無紀律安得謂之詩

寄曹州李審言龍圖

曩日所云是如今却是非安知今日是不起後來疑

曩日所云我如今却是伊不知今日我又是後來誰

清夜吟

月到天心處風來水面時一般清意味料得少人知

思聖吟

不逢聖人時不見聖人面聖人言可聞聖人心可見

君子吟

君子行大體小人無常心於人不求備受恩唯恐深

安分吟

安分身無辱知機心自閒雖居人世<sub>上</sub>却是出人間

感事吟

四海三江與五湖只通舟楫不通車往來無限安平

者豈是都由香一爐

登石閣吟

一般情意惡難羈長怕登高望遠時今日凭欄異常

日幾回將下又遲遲

憶昔吟

憶昔初書大字時學人飲酒與吟詩苟非益友推金

石四十五年成一非

可必吟

可必人間惟善事不由天地只由衷莫嫌效遠因而止更勉其來更有功

恍惚吟

恍惚陰陽初變化氤氳天地乍迴旋中間些子好光景安得功夫入語言

謝君實端明詩

人說崑崙多美玉世傳蒼海有明珠世傳人說恐無據今我家藏乃不虛

好勇吟

好勇能過我當仁豈讓師勇須仁以濟仁必勇為資

莫如吟

親莫如父子遠莫如蠻夷變夷和亦至父子失須

仁莫如父子義莫如君臣二者尚有失自餘惡足論

君臣守以義父子守以仁義失為敵國仁失為路人

里閭吟

里閭閑過從太平之盛事吾鄉多吉人況與他鄉

太平之盛事天下之美才人間無事日都向洛中來

思友吟

欲見心無已久違情奈何雲烟雖咫尺不得屢相過

忠信吟

忠信於人最有情平居非是鬼神輕何須只在江湖  
上患難切身然後行

代簡答張淳秘校

老年前事怕追思更見曾悲先德詩却有斷章聊自  
慰如今冢嗣弱於誰

代簡謝尹處初先生

樂國久容人避乖非窩何以狀清懷則予豈敢窺高  
躅天險能升不用階

代簡謝王茂直惠酒及川牋

白羊玉屑誠佳物臂痛頭風正苦時酒放半醺詩思  
動窩中何用更呼醫

寄壽安令簿尉諸君

錦屏山下好安棲花月風煙未改移聞說近來長袖  
過林前立馬儘多時

知識吟

曾見方言識曾聞始謂知奈何知與識天下亦常稀  
人情吟

古事參今事今人乃古人只因情未淡情淡自相親

因何吟

梅因何而酸鹽因何而鹹茶因何而苦齋因何而甘

天聽吟

天聽寂無音蒼蒼何處尋非高亦非遠都只在人心

白頭吟

五福雖難備三殤却不逢太平無事日得作白頭翁

天意吟

人能言語自能窺天意無言人莫欺莫道無言便無事殆非流俗所能知

謝壽安縣惠神林山牒

西南有山高崔嵬亂峰圍遶如蓬萊中間有地可容足泉甘木茂無塵埃諸君之意一何厚協謀判給如風雷天津八月水波定便可乘槎觀一迴

依韻和王安之少卿見戲安之非是棄堯夫吟  
安之殊不棄堯夫亦恐傍人有厚誣開叔當初言得罪希淳在後說無辜誚然情意都如舊剗地杯盤又見呼始信歲寒心未替安之殊不棄堯夫

小車吟

自從三度絕韋編不讀書來十二年大斃子中消白日小車兒上看青天閑爲水竹雲山主靜得風花雪

召子全書 卷之二十一 藝類 三十三  
月權俯仰之間無所愧任他人謗似神仙

晚步吟

晚步上楊堤手攜筇竹枝靜隨芳艸去閑逐野雲歸  
月出松稍處風來蘋末時林間此光景能有幾人知

接花吟

物爲萬民生人爲萬物靈人非物不活物待人而興  
男女天所生夫妻人所成天人相與外率是皆虛名

答任開叔郎中昆仲相訪

竹影戰碁罷閑思安樂窩曠時稱不見聯轡幸相過  
寵莫兼金比褒逾華袞多從來有詩癖使我遂成魔

小春天

八月小春天如人強少年偷生誠有謂却老固無緣  
既有神仙術能迴草木妍安知太平日不得似堯天

深秋吟

終歲都無事四時長有花小車乘興去所到便如家

中秋吟

中秋光景好況復月團圓大抵衆所愛奈何兼獨難  
天晴仍客好酒美更身安四者若闕一不能成此歡

同程郎中父子月陂上閑步

草軟沙平風細瀟雲輕日澹柳低接狂言不記道何



事劇飲未嘗如此杯景好只知閑信步朋歡那覺太  
開懷必期快作賞心事却恐賞心難便來

顯和

先生相與賞西街小子親持几杖來行處每容參極  
論坐隅還許侍餘杯檻前流水心同樂林外青山眼  
重開時泰心閑難兩得直須乘興數追陪  
月陂堤上四徘徊北有中天百尺臺萬物已隨秋色  
改一樽聊爲晚涼開水心雲影閑相照林下泉聲靜  
自來世事無端何足計但逢嘉日約重陪

秋望吟

草色連雲色山光接水光危樓一百尺旅鴈兩三行

閑適吟

春看洛城花秋翫天津月夏披嵩峯風冬賞龍山雪

觀陳希夷先生真及墨跡

未見希夷真未見希夷蹟止聞希夷名希夷心不識  
及見希夷蹟又見希夷真始知今與古天下長有人  
希夷真可觀希夷墨可傳希夷心一片不可得而言

遊神林谷寄堯夫

山人有山未嘗遊俗客遠來仍久畱白雲滿眼望不  
見可惜宜陽一片秋

答君實端明遊壽安神林

占得幽棲一片山，都離塵土利名間。  
四時分定所遊處，不爲移文便往還。

杏香花

客說河州事，經營杳未涯。  
訝予獨無語，貪嗅杏香花。

天津晚步

芝蓋久稀疎，暮雲空塊北。  
千年舊都城，一片閑宮闕。  
禁籬尚連延，觚稜猶截嶭。  
橋勢橫雌霓，霓堤形偃初月。  
灑澗岸已深，漢唐時旣歇。  
危亭獨坐人，浪把興亡閱。  
歡喜吟

日往月來終則有，始半行天上，半下地底，照臨之間，  
不憂則喜，予何人哉，歡喜不已。

自作真贊

松桂操行，鶯花文才，江山氣度，風月情懷，借爾面貌，  
假爾形骸，弄丸餘暇，閑往閑來。丸謂太極

奢侈吟

侈不可極，奢不可窮，極則有禍，窮則有凶。

多多吟

天下居常害多於利，亂多於治，憂多於喜，奈何人生  
不能免此，奈何予生皆爲外事。

良愛吟

人有正性事事皆齊人無正性事事皆隳失於用恩以非爲是失於用威以是爲非恩威旣失良愛何知不知良愛何用恩威喜怒不節鮮不至斯婦人男子宜用戒之

秋閣吟

秋閣一凭欄人心何悄然乾坤今歲月唐漢舊山川澹泊霜前日蕭疎雨後天丹青空妙手此意有誰傳

浮生吟

浮生曉露邊且喜又添年動悔須有悔求全未必全

處人心上事道物性中言寰宇雖然廣其誰曰不然

力外吟

以少爲多以無爲有力外周旋不能長久

謝傅欽之學士見訪

長莫長於天大莫大於地天地尚有極自餘安足計世態非一朝人情止於是以至立殊功無非借巨勢適會在其間慎勿強生事雖嚴似雪霜無改如松桂方惜久離濶却喜由道義相別二十年猶能記憔悴

賞雪吟

一片兩片雪紛紛三杯五杯酒醺醺此時情狀不可

論直疑天地總網縵

答傅欽之

欽之謂我曰詩欲多吟不如少吟詩欲少吟不如不吟我謂欽之曰亦不多吟亦不少吟亦不不吟亦不必吟芝蘭在室不能無嗅金石振地不能無聲惡則哀之哀而不傷善則樂之樂而不淫

月陂閑步

因隨芳草行來遠爲愛清波歸去遲獨步獨吟仍獨坐初涼天氣未寒時

仲尼吟

仲尼生魯在吾先去聖千餘五百年今日誰能知此道當時人自比於天皇王帝伯中原王父子君臣萬世權河不出圖吾已矣修經意思豈徒然

謝圓益上人惠詩一卷

覽公詩十首起我意何多似藥驅疑疾如茶滌睡魔月當松皎潔山隔水嵯峨明日如無事天津可再過  
自述二首

何者堪名席上珍都緣當日得師真是知佚我無如老惟喜放懷長似春得志當爲天下事退居聊作水雲身胷中一點分明處不負高天不負人

陸海臥龍收爪甲遼天老鶴戩毛衣難攀騏驥日千  
里易足鷓鴣巢一枝最好朋儕同放適儘高臺榭與  
登躋雲山勝處追尋遍似我清閑更有誰

答會計杜孝錫寺丞見贈

四方多善人予善未毫分有意空求志無功漫愛君  
閑行觀止水靜坐看歸雲老向太平裏朝廷正右文  
天津弊居蒙諸公共爲成買作詩以謝

重謝諸公爲買園買園城裏占林泉七千來步平流  
水二十餘家爭出錢嘉祐卜居終是儗熙寧受券遂  
能專鳳凰樓下新閑客道德坊中舊散仙洛浦清風

朝滿袖嵩岑皓月夜盈軒接籬倒戴芰荷畔談麈輕  
搖楊柳邊陌徹銅駝花爛熳堤連金谷草芊綿青春  
未老尚可出紅日已高猶自眠洞號長生宜有玉窩  
名安樂豈無權敢於世上明開眼會向人間別看天  
盡送光陰歸酒盞都移造化入詩篇也知此片好田  
地消得堯夫筆似椽

同諸友城南張園賞梅十首

二首和長水  
李今子真韻

東風一夜坼梅枝舞蝶遊蜂都不知插了滿頭仍漬  
酒任他人道拙於時

折來嗅了依前嗅重惜清香難久畱多謝主人情意

切未殘仍許客重遊

清香冷艷偏多處  
猛雨狂風未有前  
賞意正濃紅日墜  
如何既去遂經年

紅日墜時情更切  
玉山頽處興還深  
攀條時揀繁枝折  
不插滿頭辜此心

梅臺賞罷意何如  
歸插梅花登小車  
陌上行人應見笑  
風情不薄是堯夫

酒中漬後香猶烈  
笛裏吹來韻更清  
此韻此香來處好  
此時消得一凝情

春蚤梅花正爛開  
生平不飲亦銜杯  
城南盡日高臺

上恰似江南去一迴

梅花四種或黃紅  
顏色不同香頗同  
更遠也須重一到  
看看隨水又隨風

五嶺雖多何足觀  
三川縱少須重去  
臺前況有數十株  
仍在名園最深處

人間好物猶空惜  
天下奇才非易得  
他日相逢他處時  
始知此會重難覓

答人吟

誰道閑人無事權  
事權惟只是詩篇  
四時雪月風花景  
都與收來入近編

石... 卷之... 學... 二百六十六

初春洛城梅開時賞梅更吟梅花詩梅花雖開難遠寄惟寄梅詩伸所思

依韻和君實端明惠酒

春風吹雪亂飄颻林下如何更寂寥霜憲威稜正難犯小人當貺是難消

謝壽安簿寄錦幘山下所失剪刀

江夏尚能悲墜履少原唯解泣遺簪一刀所失安足繫不那久經人用心

謝君實端明惠山蔬八品

八品山蔬盡藥萌何山採得各標名山翁驚受霜臺

貺卽命山妻親自烹

謝君實端明惠牡丹

霜臺何處得奇葩分送天津小隱家初訝山妻忽驚走尋常只慣插葵花

謝判府王宣徽惠酒

自得花枝向遠隣只憂輕負一番春無何寵貺酒雙榼少室山人遂不貧

看花四絕句呈堯夫

光

洛陽相望盡名園墻外花勝墻裏看手摘青梅供按酒何須一一具杯盤

伊... 卷之... 二百六十六

洛陽相識盡名流騎馬遊勝下馬遊乘興東西無不  
到但逢青眼卽淹留  
洛陽春日最繁華紅綠陰中十萬家誰道群花如錦  
繡人將錦繡學羣花  
南園桃李近方栽澆水未乾花已開山果野蔬隨分  
有交遊不厭但頻來

和君實端明洛陽看花

洛陽最得中和氣一草一木皆入看飲水也須無限  
樂況能時復舉杯盤

洛陽花木誇天下吾輩遊勝庶士遊重念東君分付

意忍於佳處不遲留

洛陽交友皆奇傑遞賞名園只似家却笑孟郊窮不  
慣一日看盡長安花

南園一色栽桃李春到且留花蚤開多謝主人情意  
厚天津客不等閑來

送酒堯夫先生因戲之

光

林下雖無憂可消許由聞說挂空瓢請君呼取孟光  
飲共插花枝煮藥苗

前送牡丹藥苗堯夫皆有詩

和君實端明送酒

大凡人意易爲驕雙榼何如水一瓢亦恐孟光心漸



修自茲微厭紫芝苗

暮春吟

林下居常睡起遲那堪車馬近來稀  
春深晝永簾垂地庭院無風花自飛

依韻和鎮戎倅龔章屯田

十五年前初見君見君情意便如親  
雖然林下無他事不那心間思  
故人萬物比之論至底丹誠到了總  
輸真過從洛社勝諸處何日能來共卜隣

安樂窩銘

安莫安於王政平樂莫樂於年穀登  
王政不平年不

登窩中何由得康寧

愁恨吟

城裏任煙霞天津小隱家  
經書爲事業水竹是生涯  
恨爲雲遮月愁因風損花  
恨愁花月外何暇更知他

悲喜吟

吳起初辭魏張儀乍入秦  
西河蒙惠久南楚受欺頻

善惡吟

君子學道則務本小人見利則忘生  
務本則非禮不動見利則非賄不行

所學吟

人之所學本學人事人事不修無學何異

君子吟

何者為君子君子固可修是知君子途使人從之遊與義不與利記恩不記讐揚善不揚惡主喜不主憂

思省吟

仲尼再思曾子三省予何人哉敢忘修整

梁燕吟

物情誰道爾無知秋去春來不失期今歲新雛又成就去時寧不重依依

鄒田二忌

鄒田二忌不相能買卜之言烏足明利害傷真至于此姓田人去恨難平

孫龐二將

孫龐伏兵稱有法龐消鑽火一何愚兵家詭詐盡如此利害令人自不殊

一言感人

為女不嫁為士不官齊人一言田子辭焉

四公子吟

時去三王事歸五霸七雄既爭四子乃詫孟常居先信陵居亞平原居中春申居下

淳于髡酒諫

賜酒于君飲不知味執法在前恐懼無既當此之時  
一斗而醉宗族滿堂既孝且悌尊卑以親少長以齒  
當此之時二斗而醉賓之初筵踰踰濟濟獻酬百拜  
升降有禮當此之時三斗而醉里閨過從如兄如弟  
時和歲豐情懷歡喜當此之時五斗而醉朋友往還  
講道求義樂事賞心登山臨水當此之時八斗而醉  
男女雜坐杯觴不記燈燭明滅衣冠傾圯當此之時  
一石而醉

東海有大魚

東海有大魚網罟無能近碣然一失水螻蟻得而困

土木偶人

土木偶人慎無相笑天將大雨止可相弔

辯謗吟

田丹功蓋國貂勃語迴君謗者古來有猶能殺九人

三皇吟

三皇之世正熙熙鳥鵲之巢俯可窺當日一般情味

好初春天氣蚤晨時

五帝

五帝之時似日中聲名文物正融融古今世盛無如

此過此其來便不同

三王

三王之世正如秋權重權輕事有由深谷爲陵岸爲  
谷陵遷谷變不知休

五霸

五霸之時正似冬雖然三代莫同風當初管晏權輕  
重父子君臣尚且宗

七國

七國縱橫事可明蘇張得路信非平當初天下如何  
爾市井之人爲正卿

掃地吟

管晏治時猶有體蘇張用處更無名三皇五帝從何  
出掃地中原俟太平

天人吟

羲軒堯舜雖難復湯武桓文尚可循事既不同時又  
異也由天道也由人

利害吟

兔犬俱斃鵲蚌相持田漁老父坐而利之

時吟

騏驥壯時千里莫追及其衰也駑馬先之時與事會

談笑指揮時移事去雖死奚爲

二說吟

治不變俗教不易民甘龍之說亦或可循常人習俗  
學者溺聞商鞅之說異乎所云

言行吟

言不失仁行不失義自天祐之吉無不利言與仁背  
行與義乖天且不祐人能行哉有商君者賊義殘仁  
爲法自弊車分其身始知行義修仁者便是延年益  
壽人

治亂吟

財利爲先筆舌用事飢饉相仍盜賊蜂起孝悌爲先  
日月長久時和歲豐延年益壽

太平吟

老者得其養幼者得其仰勞者得其餉死者得其葬  
商君吟

商鞅得君持法處趙良終日正言時當其命令炎如  
火車裂如何都不知

能懷天下心

能懷天下心肯了人間事豈止求於今求古亦未易  
始皇吟

并吞天下九千日一統寰中十五年坑血未乾高祖  
至驪山丘壠已蕭然

有妄吟

作偽少陰德飾非多隱情人心雖曖昧天道自分明  
手足既皆露語言安足憑

乾坤吟

用九見群龍首能出庶物用六利永貞因乾以爲利  
四象以九成遂爲三十六四象以六成遂成二十四  
如何九與六能盡人間事

皇極經世一元吟

天地如蓋軫覆載何高極日月如磨蟻往來無休息  
上下之歲年其數難窺測且以一元言其理尚可識  
一十有二萬九千餘六百中間三十年迄今之陳迹  
治亂與廢興著見於方策吾能一貫之皆如身所歷  
應龍吟

龍者陽類與時相須首出庶物同遊六虛能潛能見  
能吸能呼能大能小能有能無

何處是仙鄉

何處是仙鄉仙鄉不離房眼前無冗長心下有清涼  
靜處乾坤大閒中日月長若能安得分都勝別思量

謝宋推官惠白牛

毛如霜雪眼如朱耳角方齊三尺餘狀異不將耕曠  
土性馴宜用駕安車水邊收處龍能擾月下牽時兔  
可驅從此洛陽圖燈上丹青人更着工夫

依韻和王安之少卿六老詩仍見率成七

六老皤然鬢似霜從心年至又非狂園池共避何妨  
勝樽俎相歡未始忙杖履爛遊千載運衣巾濃惹萬  
花香過從見率添成七況復秋來亦漸涼

六老相陪卿與郎閑曹饒却不清狂過從無事易成  
樂職局向人難道忙煙柳嫩垂低更綠露桃紅裛暖

仍香乘春醉臥花陰下恰在花陰別是涼

六翁誰讓少年場老不羞人任意狂同向靜中觀物  
動共於閒處看人忙天心月滿蟾蜍動水面風微菡  
萏香肯信人間有憂事新醅正熟景初涼

六人相聚會時康着甚來由不放狂遍地園林同已  
有滿天風月助詩忙文章高摘漢唐豔騷雅濃薰李  
杜香水際竹邊閑適處更無塵事只清涼

六客同遊一醉鄉又非流俗所言狂追遊共喜清平  
久唱和爭尋警策忙薦酒月陂林果熟發茶金谷井  
泉香千年松下庵談麈襟袖無風亦自涼

見率野人成七老野人惟解野疎狂編排每日清吟  
苦趁辦遞年閑適忙夏末喜嘗新酒味春初愛嗅蚤  
梅香問君何故須如此不奈心頭一點涼  
林下狂歌不帖腔帖腔安得謂之狂小車行處鶯花  
鬧大筆落時神鬼忙門掩紫荆闌闌遠墻開甕牖薜  
蘿香一般天下難尋物洛浦清風拂面涼

依韻和張靜之少卿惠文房三物

文房三物品皆精報謝愁無秀句成欲狀升平在歌  
頌奈何才不逮升平

依韻和王安之少卿謝富相公詩

寵辱見多惡足驚出塵還喜自誠明閑中氣象乾坤  
大靜處光陰宇宙清素業經綸無少愧全功天地不  
虛生野人何幸逢昌運一百餘年天下平

安樂窩前蒲桺吟

安樂窩前小曲江新蒲細柳年年綠眼前隨分好光  
陰誰道人生多不足

瓮牖吟

瓮破已甘棄言收用有方用時須藉口照處便安牀  
不假軒牕力能迴日月光清平臥其下自可比羲皇  
人生長有兩般愁



人生長有兩般愁，愁死愁生未易休。或向利中窮力取，或於名上盡心求。多思唯恐晚得手，未老已聞先白頭。我有何功居彼上，其間掉臂獨無憂。

自詠

天下更無雙無知，無所長年顏李文。爽風度賀知章，靜坐多茶飲閑行。或道裝傍人休用笑，安樂是吾鄉。

中秋月

一年一度中秋夜，十度中秋九度陰。求滿直須當夜半，要明仍候到天心。無雲照處情非淺，不睡觀時意更深。徒愛古人詩句好，何堪千里共如今。

小車吟

春暖秋涼兼景好，年豐身健更時和。如茵草上輕輕碾，似錦花間慢慢拖。

晝夢

夢裏到鄉關，鄉關二十年。依稀新國土，隱約舊山川。身已煙霞外，人家道路邊。覺來猶在目，一餉但蕭然。

晚步洛河灘

晚步洛河灘，河灘石萬般。青黃有長短，大小有方圓。考彼多無數，求其用實難。琅玕在何處，止可使人歎。

和李文思蚤秋五首

一雨洗觚稜三川氣象新  
林風傳顥氣木葉送商聲  
忽忽蓮生的看看菊吐英  
太平時裏老何以報虛生  
徑小新經雨庭幽遍有苔  
風前閑意思階下靜徘徊  
不分筋骸老難甘歲月催  
時時藉芳草賴有酒同杯  
黃金秋已至爍石景方闌  
直養能希孟閑居肯讓潘  
竹間風彗彗松罅月團團  
洛社多賢友人人可共歡  
池畔拖垂柳欄邊笑晚花  
敗荷傾弊蓋老檜露枯槎  
歲暮驚時態年高惜物華  
東陵風未替解憶故園瓜  
日脚雲微澹林梢葉漸黃  
可堪須變色徹了爲侵霜  
酒到難成醉風來易得涼  
老年何所欲唯願且平康

堯夫何所有

堯夫何所有一色得天和  
夏住長生洞冬居安樂窩  
鶯花供放適風月助吟哦  
竊料人間樂無如我最多

長憶乍能言

長憶乍能言朝遊父母前  
方行初下膝旣老遂華顥  
在昔四五歲于今六十年  
却看見女戲又喜又潛然

答友人

何者名爲善處身非唯能武  
又能文可行可止存諸已  
或是或非繫在人遍數古來賢  
所得歷觀天下事須真吉凶  
悔吝生乎動剛毅木訥近於仁  
易地皆然

休計較不言而信省開陳雖居蠻貊亦行矣無患鄉  
問情未親

獨坐吟

天告自丁寧人多不肯聽四時皆有景萬物豈無情  
禍福眼前事是非身後名誰能事閑氣浪與世人爭

又

天意自分明人多不肯行鶯花春乍暖風月雨初晴  
靜坐澄思慮閑吟樂性情誰能事閑氣浪與世人爭

意未萌於心

意未萌於心言未出諸口神莫得而窺人莫得而咎

君子貴慎獨上不愧屋漏人神亦吾心口自處其後

自適吟

郊廓城中鳳凰樓下風月庭除鶯花臺榭時和歲豐  
閑行靜坐朋好身安清吟雅話

老翁吟

皤然一老翁凡百事皆慵舊物不盡記故人難得逢  
幽花渾在霧殘夢半隨風只且願天下時和與歲豐

鐵如意吟

此物鐵爲之何嘗肯妄持長隨大甌子永伴小專兒  
擊碎珊瑚處猷殘牙齒時誰能學此輩纔始入鞭笞

道裝吟

道家儀用此衣巾只拜星辰不拜人何故堯夫須用  
拜安知人不是星辰

道家儀用此巾衣師外曾聞更拜誰何故堯夫須用  
拜安知人不是吾師

安車塵尾道衣裝里閑過從乃是常聞說洞天多似  
此吾鄉殊不異仙鄉

如知道只在人心造化功夫自可尋若說衣巾便為  
道堯夫何者敢披襟

四者吟

目時然後視耳時然後聽口時然後言身時然後行  
前不見厚祿後不見重兵推其義所在安知利與名

偶得吟

壯歲若奔馳隨分受官職所得唯錙銖所喪無紀極  
今日度一朝明日過一夕不免如路人區區被勞役

四事吟

會有四不赴時有四不出  
公會生會廣會醉會  
大寒大暑大風大雨無貴  
亦無賤無固亦無必里閑閑過從身安心自逸如此  
三十年幸逢太平日

偶書

美食無使饜饜則不能受善人無使倦倦則不能

官小拜人喜官高拜人恥官職自外來中心何此若

才高命寡恥居人下若不固窮非知道者

賢德之人所居之處如芝如蘭使人愛慕凶惡之人

所居之處如虎如狼使人怕怖

妻強夫殃奴強主殃臣強君殃尾大於身冰堅於霜

辨之不蚤國破家亾

王勝之諫議見惠文房四寶內有巨硯尤佳因

以謝之

銅雀或嘗聞未嘗聞金雀始愧林下人識物不甚博

金雀出何所必出自靈嶽剪斷白雲根分破蒼岑角

既為之巨硯遂登於綸閣水貯見溫潤墨發知澆濯

牕下喜鑑開案前驚月落見贈何殷勤欲報須和璞

胡為不且畱洪化用斟酌胡為不且畱賢人用選擢

胡為不且畱姦人用誅削胡為不且畱生靈用安泊

則予何人哉拜賦徒驚矍須是筆如椽方能無厚作

奉答堯夫先生金雀石硯詩

益柔

般陽有山名金雀山發清輝產奇璞望氣嘗言玉寶

藏賈胡幾遣良工度金剛寶鑽競窮搜百里青蒼困

鑿鑿瓊瑰未獲得研材溫潤還將六美學有若玉徽

琴面瑩有若金彈陶輪著

是山有蘊玉金星二石中硯

規天矩地

形制毓中或辟流外圭角晴牕氣煖墨花春

奔光照灼吾生特好惟四物累載衰鳩盈機格先生

閉戶日著書朝餐每不厭平藜藿高閣梁肉雖有餘

孰敢就門調隱約先生固自嘗有言不忍將身作溝

壑先生崖岸高莫攀持此謂宜無見却一畱為惠固

已多敢與新詩旋踵作精深雅律迫風騷使我憂荒

忽驚矍還如甘露醒心昏更似神籠除眼膜先生精

義已入神準易時容見涯略

再用晴窓氣煖墨花春謝王勝之諫議惠金雀

硯

硯名金雀世難倫用報慙無天下珍國士有詩偏雅

處晴牕氣煖墨花春

奉和堯夫

益柔

固窮終不悔沉淪滿腹深藏上古珍手寫新詩成幾

卷亦教餘事照千春

題范忠獻公真

范邵居洛陽希夷居華山陳邵為逸人忠獻為顯官

邵在范之後陳在范之前三人貌相類兩人名相連

觀物吟

石子全書 卷之三十一 專場 三十一 三四十八  
時有代謝物有枯榮人有衰盛事有廢興

對花吟

美酒豈無畱客飲好花猶解向人開多情不忍阻花  
意未醉何須辭滿杯

義利吟

意不若義義不若利利之使人能忘生死利不若義  
義不若意意之使人能動天地

代簡謝朱殿直贈長韻詩

慇懃見贈用長篇里閑過從積有年歲事報成還報  
始春華相次又暄妍

試筆

心在人軀號太陽能於事上發輝光如何皎日照八  
表得似靈臺高一方家用平康貧不害身無疾病瘦  
何妨高吟大笑洛城裏看盡人間手腳忙

試硯

富貴傲人人未信還知富貴去如何常觀靜處光陰  
好亦恐閑時思慮多日出自然天不暗風來安得水  
無波世間大有平田地因甚須由捷徑過

問調鼎

請將調鼎問於君調鼎功夫敢預聞只有鹽梅難盡

善豈無薑桂助爲辛和羹必欲須求美衆口如何便  
得均慎勿輕言天下事伊周殊不是庸人

讀古詩

閒讀古人詩因看古人意古今時雖殊其意固無異  
喜怒與哀樂貧賤與富貴惜哉情何物使人能如是

蠹書魚

形狀類於魚其心好蠹書居常遊篋笥未始在江湖  
爲害千般有言烹一物無年年當盛夏睽了却如初

歲儉吟

歲儉心未儉家貧道不貧誰知天地內別有好乾坤

極論

下有黃泉上有天人人許住百來年還知虛過幾萬  
遍都似不曾生一般要識明珠須巨海如求良玉必  
名山先能了盡世間事然後方言出世間

求鑑吟

人無鑑流水當求鑑止水流水無定形止水有定體  
人無鑑於水當求鑑於人水鑑見人貌人鑑見人神

學佛吟

飽食豐衣不易過日長時節奈愁何求名少日投宣  
聖怕死老年親釋迦妄欲斷緣緣愈重徼求去病病



還多長江一片常如練幸自無風又起波

霜露吟

天地有潤澤其降也瀼瀼暖則為湛露寒則為繁霜  
為露萬物悅為霜萬物傷二物本一氣恩威何昭彰

天命吟

可委者命可憑者天人無率爾事不偶然

性情吟

踐形治性踐跡治情賢人踐跡聖人踐形

心跡吟

聖人了心賢人了跡了心無窮了跡無極

觀物吟

物不兩盛事難獨行榮瘁迭起賢愚並行

思慮吟

思慮未起鬼神莫知不由乎我更由乎誰

代書答朝中舊友

少日治文章亦曾觀國光山林雖不返畝畝未嘗忘  
麋鹿寧無志鶴鴻自有行還知今日事大故索思量

冬不出吟

冬非不欲出欲出苦日短年老恐話長天寒怕歸晚  
山翁頭有風鄉友情非淺必欲相招延春光況不遠

地以靜而方天以動而圓既正方圓體還明動靜權  
靜久必成潤動極遂成然潤則水體具然則火用全  
水體以器受火用以薪傳體在天地後用起天地先

家國吟

邪正異心家國同體邪能敗正正能興起

邪正吟

賢人好正姦人好邪好邪則競好正則和

義利吟

君子尚義小人尚利尚利則亂尚義則治

時事吟

人作者事天命者時時來易失事去難追

恩義吟

恩深者親義重者君恩義兩得始謂之人

閑步吟

何者謂知音知音難漫尋既無師曠耳安有伯牙琴

雖逼桑榆景寧忘松桂心獨行月堤上一步一高吟

坐石吟

萬化備於身直須資養深因何為寶鑑只被用精金

酒少如茶飲詩多似史吟顏淵方內樂天下事難任

感雪吟  
旨酒嘉肴與管絃通宵鼎沸樂豐年侯門深處還知  
否百萬流民在露天

六十五歲新正自貽

熙寧八年

予家洛城裏況在天津畔行年六十五當宋之盛日  
南園臨通衢北圃仰雙觀雖然在京國却如處山澗  
清泉篆溝渠茂木繡霄漢涼風竹下來皓月松間見  
面前有芝蘭目下無冰炭坐上有餘歡胸中無交戰  
冬夏既不出炎涼徒自變榮辱既不入富貴徒自銜  
惡聞人之惡樂道人之善不行何趨趨勿藥何瞑眩

誰謂金石堅其心亦能斷誰謂鬼神靈其誠亦能貫

小車六言吟

昔人乘車是常今見乘車倉皇既有前車戒慎豈無  
覆轍兢莊將出必用茶飲欲登先須道裝軫邊更挂  
詩帙轅畔仍懸酒缸輪緩爲移芳草蓋低因礙垂楊  
水際猶宜穩審花間更要安詳朝出頻經履道晚歸  
屢過平康春重縱觀明媚秋深飫看豐穰五鳳樓前  
月色天津橋上風涼金谷園中流水魏王堤外修篁  
靜處光陰最好閑中氣味偏長所經莫不意得所見  
無非情忘或見農人擁耒或見蚕女求桑或見薜蘿

遍野或見蒺藜滿墻或見荆棘茂密或見芝蘭芬芳  
或見鷄豚狗彘或見鷓鴣鸞鳳惡者既不見善者  
固無相傷華嶽三峰岌業黃陂萬頃汪洋不爲虛作  
男子無負閑居洛陽天地精英多得堯夫老去何妨

安樂吟

安樂先生不顯姓氏垂三十年居洛之浹風月情懷  
江湖性氣色斯其舉翔而後至無賤無貧無富無貴  
無將無迎無拘無忌窘未嘗憂飲不至醉收天下春  
歸之肝肺盆池資吟瓮牖薦睡小車賞心大筆快志  
或戴接籬或著羊臂或坐林間或行水際樂見善人

樂聞善事樂道善言樂行善意聞人之惡若負芒刺  
聞人之善如佩蘭蕙不佞禪伯不諛方士不出戶庭  
直際天地三軍莫凌萬鍾莫致爲快活人六十五歲

甕牖吟

有客無知唯知自守自守無他唯求寡谷有屋數間  
有田數畝用盆爲池以甕爲牖墻高於肩室大於斗  
布被暖餘藜羹飽後氣吐胸中充塞宇宙筆落人間  
暉映瓊玖人能知止以退爲茂我人不出何退之有  
心無妄想足無妄走人無妄交物無妄受炎炎論之  
甘處其陋綽綽言之無出其右羲軒之書未嘗去手

堯舜之談未嘗虛口當中和天同樂易友吟自在詩  
飲歡喜酒百年升平不為不偶七十康強不為不壽

盆池吟

有客無知唯知不為不為無他唯求不欺我有人是  
人無我非因開甕牖遂鑿盆池都邑地貴江湖景奇  
能遊澤國不下堂基簾外青草軒前黃陂壺中月落  
鑑裏雲飛既有荷芰豈無菟茨既有蝌蚪豈無蛟螭  
亦或清淺亦或渺泔亦或淥淨亦或漣漪風起蘋藻  
涼生袖衣林宗何在范蠡何歸密雪霏霏輕水披披  
垂柳依依細雨微微可以觀止可以忘機可以照物

可以看時不樂乎我更樂乎誰吾於是日再見伏羲

小車吟

有客無知唯知有家有家能歸其歸非遐靈臺瑩靜  
天壤披葩書用大筆出乘小車身為男子生於中華  
又居洛陽為幸何多天地中央帝王真宅漢唐遺烈  
氣象自佳聖賢區宇士人淵藪仁義場圃澗見無涯  
里巷相切親朋相過人疑日馭我謂星杳或遊金谷  
或泛月波或經履道或過銅駝進退雲水舒卷煙霞  
揄揚風月擡帖鶯花性喜飲酒飲喜微醺飲未微醺  
口先吟哦吟哦不足遂成浩歌浩歌不足無可奈何

大筆吟

有客無知為性太質不伎不求無固無必足躡天根  
手探月窟所得之懷盡賦於筆意遠情融氣和神逸  
洒放微醺綃舖半匹如風之卒如雲之勃如電之歛  
如雨之密或往或還或沒或出滌盪氛埃廓開天日  
鸞鳳翱翔龍蛇盤屈春葩媚妍秋山崢嶸三千簪裾  
俯循儒術百萬貔貅仰聽軍律松桂成林芝蘭滿室  
蜀錦初番朝霞乍拂白壁一雙黃金百鎰義之來求  
牧之來乞物外神交人間事畢觀者析醒收之愈疾

觀易吟

一物其來有一身一身還有一乾坤能知萬物備于  
我肯把三才別立根天向一中分體用又云造化人於心  
上起經綸天人焉有兩般義又云事道不虛行只在人

觀書吟

吁嗟四代帝王權盡入區區一舊編或讓或爭三萬  
里相因相革二千年唐虞事業誰能繼湯武功夫世  
莫傳時既不同人又異仲尼惡得不潛然

觀詩吟

愛君難得似當時曲盡人情莫若詩無雅豈明王教  
化有風方識國興衰知音未若吳公子潤色曾經魯

仲尼三百五篇天下事後人誰敢更譏非

觀春秋吟

堂堂王室寄空名天下無時不戰爭滅國伐人唯恐  
後尋盟報役未嘗寧晉齊命令炎如火文武資基冷  
似冰唯有感麟心一片萬年千載若丹青

觀三皇吟

許大乾坤自我宣乾坤之外復何言初分大道非常  
道纔有先天未後天作法極微難看蹟收功最久不  
知年若教世上論勲業料得更無人在前

觀五帝吟

進退肯將天下讓着何言語狀雍容衣裳番處威儀  
盛玉帛修時意思恭物物盡能循至理人人自願立  
殊功當時何故得如此只被聲名類日中

觀三王吟

一片中原萬里餘殆非孱德所宜居夏商正朔猶能  
布湯武干戈未便驅澤火有名方受革水天無心不  
成需詳知又云請觀仁義爲心者肯作人間淺丈夫

觀五伯吟

刻意尊名名愈虧人人奔命不勝疲生靈劒戟林中  
活公道貨財心裏歸雖則餼羊能愛禮奈何鳴鳳未

來儀東周五百餘年內歎息唯聞一仲尼

觀七國吟

當其末路尚縱橫仁義之言固不聽肯謂破齊存卽  
墨能勝坑趙盡長平清晨見鬼未爲怪白日殺人奚  
足驚加以蘇張掉三寸扼喉其勢不俱生

觀嬴秦吟

轟轟七國正爭籌利害相磨未便休比至一雄心底  
定其如四海血橫流三千賓客方成夢百二山河又  
變秋謾說罷侯能置守趙高元不是封侯

觀兩漢吟

秦破河山舊戰場豈期民復見耕桑九千來里開封  
域四百餘年號帝王剝喪旣而遭莽卓經營殊不念  
高光當時文物如斯盛城復何由更在隍

觀三國吟

桓桓鼎峙震雷音絕唱高蹤沒處尋簫鼓一方情未  
暢弓刀萬里力難任論兵狼石寧無意飲馬黃河徒  
有心雖曰天時亦人事誰知慮外失良金

觀西晉吟

承平未必便無憂安若忘危非善謀題品人材憑雅  
誚雌黃時事用風流有刀難割公間腹無木可梟元



海頭禍在夕陽亭一句上東門嘯浪悠悠

觀十六國吟

溥天之下號寰區大禹曾經治水餘衣到弊時多蟻  
蝨瓜當爛後足蟲蛆龍章本不資狂寇象魏何嘗薦  
亂胡尼父有言堪味處當時欠一管夷吾

觀南北朝吟

方其天下分南北聘使何嘗絕往還偏霸尚存前典  
憲小康猶帶舊腥羶洛陽雅望稱崔浩江表奇才服  
謝安三百四年能竝轡謾將夷虜互為言

觀隋朝吟

始謀當日已非臧又更相承或自戕螻蟻人民貪土  
地泥沙金帛悅姬姜征遼意思縻荒服泛汴情懷厭  
未央三十六年都掃地不然天下未歸唐

觀有唐吟

天生神武奠中央不爾群凶未易攘貞觀若無風凜  
凜開元焉有氣揚揚凭高始見山河壯入夏方知日  
月長三百年間能混一事雖成往道彌光

觀五代吟

自從唐季墜皇綱天下生靈被擾攘社稷安危懸辛  
伍朝廷輕重繫藩方深冬寒木固不脫未旦小星猶

有光五十三年更五姓始知除掃待真王

觀盛化吟

紛紛五代亂離間一旦雲開復見天草木百年新雨  
露車書萬里舊山川尋常巷陌猶簪紱取次園亭亦  
管絃人老太平春未老鶯花無害日高眠

吾曹養拙賴明時為幸居多寧不知天下英才中道  
跡人間好景處開眉生來只慣見豐稔老去未嘗經  
亂離五事歷將前代舉帝堯而下固無之

一事革命之日市不  
易肆二事克服天下在即位後三事未嘗殺一無  
罪四事百年方四葉五事百年無腹心患五事

喜老吟

幾何能得鬢如絲安用區區鑷白髭在世上官雖不  
做出人間事却能知待天春暖秋涼日是我東遊西  
汎時多少寬平好田地山翁方始會開眉

瞻禮孔子吟

執卷何人不讀書能知性者又何如工居天下語言  
內妙出世間繩墨餘陶冶有無天事業權衡治亂帝  
功夫大哉贊易修經意料得生民以後無

研子全書 卷之三十一 三、四十二

邵子全書

卷之二十一

邵子全書卷之二十一終

宣統元年

四十一  
二十七

