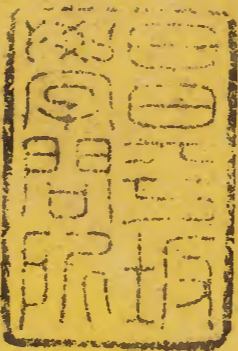


真西山讀書記

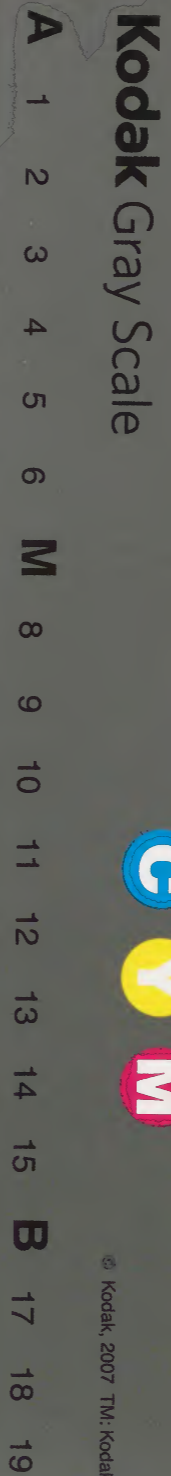
卷三十八

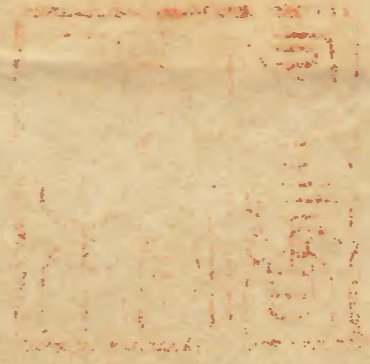


漢	九	〇	〇
書	四	三	〇
門	二	一	〇
類	三	七	〇
架	三	一	〇
冊	〇	三	〇

內	九	〇	〇
閣	四	三	〇
文	二	一	〇
庫	三	七	〇
架	三	一	〇
冊	〇	三	〇

內閣文庫	
番號	漢 9423
冊數	40 ( 38 )
函號	299 11





西山先生真文忠公讀書記卷之二十八

大地之道

淺嘗文庫

書大禹謨益贊于禹曰滿招損謙受益時乃天道

臯陶謨天叙有典勅我五典五惇哉天秩有禮自我五

禮有庸哉同寅協恭和衷哉天命有德五服五章哉天

討有罪五刑五用哉其賤其阻者皆是也人情既惡

程子曰天叙天秩天有此理聖人循而行之所謂道

也○上蔡謝氏曰所謂天者理而已天命有德便五

泰服五章天討有罪便五刑五用渾不是杜撰做作來

學者直須明天理為是自然底道理移易不得識得

天理然後能為天之所為然其直野其不計其計  
泰誓天有顯道厥類惟彰所正用戰不吳其對其來  
張氏曰天有顯道者福善禍淫之道顯然在人耳目  
也蓋禍福之來莫不各以其類至為善者應之以福  
信為惡者應之以禍其類甚明

易謙亨天道下濟而光明地道卑而上行  
皇程子曰濟當為際此明謙而能亨之義天之道以其  
書氣下際故能生育萬物其道光明下際謂下交也地  
之道以其處卑所以其氣上行交於天皆以卑降而

西亭也主真文忠公齋書時卷之二十八

天道虧盈而益謙地道變盈而流謙鬼神害盈而福謙  
謙尊而光卑而不可踰君子之終也不去其人與人必  
程子曰以天行而言盈者則虧謙者則益日月陰陽  
是也以地勢而言盈滿則傾變而反陷卑下者流注  
歎而益增也鬼神謂造化之迹盈滿者禍害之謙損者  
主福佑之凡過而損不足而益者皆是也人情疾惡盈  
滿而好與謙巽謙者以之至德故聖人詳言所以戒  
盈而勸謙也蓋垂象以示人故曰貞贖日且常明而  
恒天地之道恒久而不已也故貞明者必  
生程子曰天地之所以不已蓋有恒久之道人能恒於

可恒之道則合天地之理也亦即人之直人謂直也  
天地之道貞觀者也日月之道貞明者也

程子曰天地常垂象以示人故曰貞觀日月常明而  
不息故曰貞明朱子曰真正也常也觀示也

王孫賈問曰與其媚於奧寧媚於竈何謂也子曰不然  
獲罪於天無所禱也

朱子曰天即理也其尊無對非奧竈之可比也逆理  
則獲罪於天矣言但當順理非特不當媚竈亦不可

媚與也○胡氏曰天即理也理無不在在人則人心  
天之昭昭者是也○南軒曰胸中所存無有不直則為

獲罪於天矣又曰天豈有靈也不然天豈有靈也

天地之道可嘉言而盡也其為物不貳則其生物不測  
朱子曰天地之道可嘉言而盡不過曰誠而已不貳

又所以誠也誠故不息而生物之多有莫知其所以然  
問者善蘇武曰此自然之理善阻言誠與否

天地之道博也厚也高也明也悠也久也  
朱言天地之道誠並不貳故能各極其盛而有生物之

五功○誠者天之道見前  
程子曰天者自然之理也天限為天豈非此限為此豈

生生之謂易是天之所以為道也天只是以生為道天

命猶天道也以其用言也則謂之命命者造化之謂也  
道未始有天人之別但在天則為天道在地則為地道  
在人則為人道

介甫言堯行天道以治人舜行人道以事天介甫自  
天不識天字云云  
問福善禍淫如何曰此自然之理善則有福淫則有禍  
又問天道如何曰只是理理即天道也  
且如說皇天震怒豈真是有人在土震怒只是理如  
天專言之則道也天且弗違是也  
問程易云云又曰天地者道也不知天地即道耶抑

天地是形所以為天地乃道耶朱子曰天地只以形  
言先天而天弗違者如禮雖先王未之有而可以義  
起之類蓋雖天之所未為而吾意之所為自與道契  
天亦不能違也後天而奉天時如天叙有典天秩有  
禮之類雖天之所已為而理之所在吾亦奉行之耳  
蓋大人無私以道為體故也

朱子曰天者理而已矣  
孟子集註畏天樂天章  
右言天地之道  
此即程子所謂專言之則道也然所謂天道者凡人

性之所固有事理之所當然皆是也豈必指言曰天  
 然後謂之天道哉程子朱子所謂天者自然之理天  
 者理而已矣皆昔者聖賢所未發學者即斯言而深  
 未味之無餘蘊矣

蓋天地之心

易復其見天地之心乎

程子曰一陽復於下乃天地生物之心也先儒皆言  
 靜為見天地之心蓋不知動之端乃天地之心也非  
 知道者孰能識之又曰人說復其見天地之心皆以  
 謂至靜能見天地之心非也復之下二畫便是動也

安得謂之靜自古儒者皆言其見天地之心惟某言  
 動而見天地之心或曰莫是於動上求靜否曰固是  
 然最難又曰復其見天地之心一言以蔽之天地以  
 生物為心又曰復者反本也本有而去之今來復乃  
 見天地之心也乃天理也此賢人之事也又曰復卦  
 非天地之心復則見天地之心聖人无復故未嘗見  
 其心○朱子曰積陰之下二陽復生天地之心幾於  
 息滅而至此乃復可見在人則為靜極而動惡極而  
 善本心幾息而復見之端也○問一陽復於下乃天  
 地生萬物之心也先儒皆以靜見天地之心唯程子

言動之端乃天地之心竊謂十月純坤不爲無陽天地生物之心未嘗少息但未動爾因動而生物之心始可見曰十月陽氣收斂一時關閉得盡天地生物之心固未嘗息但無端倪可見惟一陽動則生意始發露出乃始可見端緒也言動之頭緒於此方見得天地之心也因問在人則喜怒哀樂未發之前而所謂中節之體已各完具但未發則寂然而已不可見也待因事感動而惻隱羞惡之端始覺非因動而漸有此也曰然○問云云先生曰天地所以運行不息者做個甚事只是生物而已物生於春長於夏至秋

萬物咸遂如收斂結實是漸欲離其本之時也及其成則物之成實者各具生理所謂碩果不食是已夫具生理者固各繼其生而物之歸根復命猶自若也如說天地以生物爲心斯可見矣又問旣言心性則天命之謂性命字有心底意否曰然流行運用是心○問伊川以動之端爲天地之心曰動亦不是天地之心只是見天地之心如十月豈得無天地之心天地之心流行只自若但十月萬物收斂寂無蹤跡到一陽動處生物之心始可見○問伊川云云曰此須就卦上看上坤下震坤靜震動十月純坤當貞之時

萬物收斂寂無形迹到此一陽復生便是動然不直  
下動字却云動之端端是從此起雖動而物未生未  
到大動處凡發生萬物却是從此起豈不是天地之  
心邵康節詩曰冬至子之半天心無改移一陽初動  
處萬物未生時康節此詩最好某於復卦本義亦載  
此詩蓋立冬是十月初小雪是十月中大雪是十一  
月初冬至是十一月中小寒是十二月初大寒是十  
二月中冬至子之半天即十一月之半也人言夜半子  
時冬至蓋夜半以前一半屬子時合推五行者多不  
之知然數每從這處起畧不差移此所以為天心然

當是時一陽方動萬物未生未有聲臭氣味之可聞  
可見所以謂元酒味方淡大音聲正希也○問王輔  
嗣說寂然至無乃天地心如何曰彼說非也若靜處  
說無不知下面一畫作甚麼○在天地則為陰陽在  
人則為善惡不善處便是陰動處便屬陽上五陰下  
一陽是當沉迷蔽固之時忽然一夕省覺便是陽動  
處○問云云曰此只是就陰陽動靜闔闢消長處而  
言如云利貞者性情也一元之氣亨通發散品物流  
形天地之心盡發見在品物上但叢雜難看及到利  
貞時萬物悉已收斂那時只有个天地性情丹青著



見故云利貞者性情也正與復其見天地之心相似  
康節云一陽初動處萬物未生時蓋萬物生時此心  
非不見也但天地之心悉布散叢雜無非此理呈露  
倒多了難見若會看者能於此觀之則所見無非天  
地之心惟是復時萬物皆未生只有一个天地之心  
昭然著見在這裏較易者也○聖人無復故未嘗見  
其心者蓋天地之氣所以有陽之復者以其有陰故  
也衆人之心所以有善之復者以其有惡故也若聖  
人之心則天理渾然初無間斷人孰得以窺其心之  
起滅耶若靜而復動則亦有之但不可以善惡而爲

言耳○天地之心動方見聖人之心應事接物方見  
○問寂然至靜之中一念之動此便是復否先生曰  
此說不盡復有兩樣有善惡之復有動靜之復二者  
不同須要各看得分曉終日營營與物並馳忽然有  
惻隱等心發見此善惡之爲陰陽也若寂然至靜之  
中有一念之動此動靜之爲陰陽也二者各自不同  
○伊川與濂溪說復字亦差不同濂溪就坤上說就  
回來處說如云利貞者誠之復誠心復其不善之動  
而已矣皆是就歸來處說伊川却正就動處說如元  
亨利貞濂溪就利貞上說復字伊川就元字頭說復

字以卦爻之義推之則伊川之說爲正然二先生所  
說道理只一般非有所異只是所指地頭不同王弼  
之說與濂溪同。又曰此須通陰陽動靜善惡論之  
見得各是一理而此意無所不通始盡其曲折矣學  
者工夫則只如易傳所見知其不善則速改以從善  
此是要約處若須要識得端倪而心體可識則是添  
却一事。天地以生物爲心者也雖氣有闔闢物有  
盈虛而天地之心則亘古亘今未始有毫釐之間斷  
故陽極外而復生於內聖人以爲復其可以見天地  
之心焉蓋其復者氣也其所以復者則有自來矣向

非天地之心生生不息則陽之極也一絕而不復續  
其矣尚何以復生於內而爲闔闢之無窮乎此則所謂  
動之端者乃一陽之所動動非徒指夫一陽之已動  
者而爲言也。復卦贊曰萬物職職其生不窮孰其  
尸之造化爲正陰闔陽開一靜一動於穆無疆全體  
大用奚獨於斯潛陽壯陰而曰昭哉此天地心蓋翕  
無餘斯闢之始生意闢然具此全美其在於人曰性  
之仁歛藏方寸包羅無垠有茁其萌有惻其隱於以  
積克之四海其準曰惟今茲眇綿之間是用齋戒掩身  
知闕闕仰止義圖稽經協傳敢贊一詞以詔作倦賻其

咸天地感而萬物化生聖人感人心而天下和平觀其所感而天地萬物之情可見矣  
 程子曰天地二氣交感而化生萬物聖人至誠以感億兆之心而天下和平天下之心所以和平自聖人感之也觀天地交感化生萬物之理與聖人感人心致和平之道則天地萬物之情可見矣感通之理知道者嘿而觀之可也  
 恒日月得天而能久照四時變化而能久成聖人久於其道而天下化成觀其所恒而天地萬物之情可見矣  
 程子曰觀其所恒謂觀日月之久照四時之久成聖

人之道所以能常久之理觀此則天地之情理可見矣天地常久之道天下常久之理非知道者孰能之  
 大壯利貞大者正也正大而天地之情可見矣  
 程子曰大者既壯則利於貞正正而大者道也極正大之理則天地之情可見矣天地之道常久而不已  
 夫者至大至正也正大之理學者嘿識心通可也  
 萃觀其所聚而天地萬物之情可見矣  
 文中子曰圓者動方者靜其見天地之心乎  
 程子曰詩書中凡以主宰言者皆曰帝有以包涵編覆之意言者則曰天

天地無心而成化聖人有心而無為而天下和平觀其  
 對問鼓萬物而不與聖人同憂曰明道先生兩句極好  
 文天地無心而成化聖人有心而無為無心便是不憂  
 幸成化便是鼓萬物天地鼓萬物亦何常有心來聖人  
 天地之常以其心普萬物而無心聖人之常以其情順  
 萬事而無情全文見前  
 邵子曰天地之心者生萬物之本也天地之精者情狀  
 也與鬼神之情狀同也  
 張氏曰天地無心緣感而生故於神則寂然不動於  
 復則感而遂通復之二陽天道之所以生物也咸之

界女人道之所以生民也於復言天地之心者以無  
 心而為心也變感為咸者有心而欲其無心也云云  
 張子曰天無心心皆在人之心一人私見固不足盡至  
 於衆心所同卽是義理揔之則便是天故曰天曰帝者  
 皆民之情然也或問天地之心天地之理理卽道理言  
 心卽主宰言否視其其限天賦之德五大而天賦之  
 朱子曰心固以主宰言然所謂主宰者卽理而已非心  
 之外有所謂理理之外有所謂心也此亦存心之旨益  
 又問心字與帝字相似否曰仁字似天字心字似帝字  
 天地以生萬物為心者也天賦有少無少則謂天賦無

天道夫言向者先生令思天地有心無心切謂天地無  
心仁便是天地之心若使其有心必有思慮有營為  
之天地曷嘗有思慮來然其所以四時行百物生者蓋  
未以其合當如此便如此不待思維此所以為天之道  
少曰如此則易所謂復其見天地之心正大而天地之  
皆情可見又如何如公所說只說得他無心處爾若果  
然無心則須牛生出馬桃樹上發李他心又却自定程  
夫子曰以主宰謂之帝以性情謂之乾他這名義自定  
心便是他箇主宰處所以謂天地以生物為心中間  
欽夫以為某不合如此說某謂天地別無勾當只是

以生物為心其元之氣運轉流通略無停間只是生  
出許多萬物而已問程子謂天地無心而成化聖人  
有心而無為曰這是說天地無心處且如四時行百  
物生天地何所容心至於聖人則順理而已復何為  
哉所以明道云天地之常以其心普萬物而無心聖  
人之常以其情順萬事而無情說得最好問普萬物  
莫是以心周徧而無私否曰天地以此心普及萬物  
人得之遂為人心物得之遂為物之心只是一个  
天地之心爾今須要知得他有心處又要見得他無  
心處只恁定說不得問所謂上帝降衷於民天將降

大任於人天佑民作之君天生物因其才而篤作善降百祥作不善降百殃凡此等類是蒼蒼在上者其有主宰如是邪抑天無心只是推原其理如此耶曰此數段只一意這箇也只是理如此問天地之帥吾其性先生解以乾健坤順爲天地之志天地安得有志曰復其見天地之心天地之情可見安得謂天地無心情乎程先生說天地以生物爲心最好此乃無心之心也又曰天地自有箇無心之心又如謂惟皇上帝降衷於下民天道福善禍淫這便自分明有箇人在裏主宰相似又問如何見天地之情曰人正大

便也見天地之情正大天地只是正大未嘗有些子邪處未嘗有些子小處又曰且如今人言藥性寒性熱藥何嘗有性只是他所主恁地又曰天地以生物爲心譬如飯甑蒸飯從裏面蒸上到上面又下來只管在裏面裏便蒸得熟天地卽是包得許多氣在這裏無出處裏一番便生一番物他別無可勾當只得生物不似人便有許多應接所謂爲心者如云天命豈是諄諄然命之所謂爲心豈是切切然做又曰天地包着地無所作爲只知生物而已亘古亘今生生不窮人物則得此生物之心以爲心所以箇箇肖他

此程子所謂主宰之謂帝也語曰簡在帝心書曰帝乃震怒而傳記亦有人心天意之說夫天本無心安得有有意况於怒乎以其福善禍淫不少差忒若有意與怒焉耳朱子所謂無心之心學者所宜深體也

易大哉乾元萬物資始乃統天  
 朱子曰此專以天道明乾義大哉歎詞元大也始也乾元天德之大始故萬物之生皆資之以為始也又為四德之首而貫乎天德之始終故曰統天

至哉坤元萬物資生乃順承天  
 此以地道明坤之義而首言元也至極也此大義差緩始者氣之始生者形之始順承天施地之道也天行健君子以自強不息  
 朱子曰天乾卦之象也凡重卦皆取重義此獨不然者天一而已但言天行則見其一日一周而明日又一周若重複之象非至健不能也君子法之不以人欲害其天德之剛則自強而不息矣  
 地勢坤君子以厚德載物  
 地坤之象亦一而已故不言重而言其勢之順則見

其高下相因之無窮至順極厚而無所不載也

乾知太始坤作成物坤知太始坤作成物

朱子曰知猶主也乾主生物而坤主成物○知猶當

也如今知州知縣之類○太始即生物之始乾始物

而坤成之也

乾以易知坤以簡能

夫乾健而動即其所知便能始物而無所難故為以易

而知太始坤順而靜凡其所能皆從乎陽而不自作

故為以簡而能成物○問乾坤易簡之理曰易簡只

至以健順可見且以人論之有人甚健遇事時自然覺

易易只是不難又如人稟得性順及其作事便自然

簡簡只是不煩○問易簡曰只是健順如人之健者

做事自易順承者自簡靜而不繁只看下繫確然墮

然自分曉易者自做得一半簡者承之○乾以易知

夫蓋惟乾健其所施為自是容易觀造化生長則可見

只是這氣一過時萬物皆生可見其易要生便生更

無凝滯要做便做更無等待非健不能也○惟其健

所以易雖天下至險亦安然行之如履平地○乾坤

只是一箇健順之理人之性無不具此雖千萬人吾

往矣便是健雖褐寬博吾不憚焉便是順如剛果奮



發謙恭退遜亦是但要施之得其當施之不當便不  
 是乾坤之理且如孝子事親須是平氣怡色若用健  
 便是悖逆不孝事君須是犯顏敢諫若用順便是阿  
 諛順旨中庸說君子而時中時中之道施之得宜是  
 成象之謂乾效法謂之坤皆主下見其是要主對主更  
 乾朱子曰效呈也法謂造化之詳密而可見者○效如  
 曲禮效牛效羊之效言呈出許多物事大槩乾只是  
 做得形象到坤漸次詳密資始資生於此可見○效  
 如陳效之效今人言效力之類法是有一定已成之  
 物可以形狀見者○成象之謂乾此造化方有些顯

露處效法之謂坤以法言之則大段詳密矣效有陳  
 獻底意思乾坤只是理理本無心自人而觀猶必待  
 夫乾之成象而後坤能效法然理自如此本無相待○  
 成象之謂乾謂風霆雨露日星只是箇象此幾見而  
 夫乾其靜也專其動也直是以大生焉夫坤其靜也翕  
 其動也闢是以廣生焉○物者百物自然之曰用也○  
 以程子曰不專一則不能直遂不翕聚則不能發散朱  
 子曰乾坤各有動靜於其四德見之乾而實坤○  
 用而虛餘已見前○廣如河廣漢廣之廣○  
 闔戶謂之坤闔戶謂之乾○闔謂之變往來不窮

謂之通見乃謂之象形乃謂之器制而用之謂之法利  
用出入民咸用之謂之神西黃黃黃之氣也若用健  
朱子曰闔闢動靜之機也先言坤者由靜而動也乾  
坤變通者化育之功也見象形器者生物之序也法  
其者聖人修道之所為而神者百姓自然之日用也○  
夫問闔闢一段只是一箇物事以其闔謂之坤以其闢  
謂之乾以其闔闢謂之變以其不窮謂之通發見而  
未形謂之象成形謂之器聖人修禮立教謂之法百  
姓日用謂之神曰然又曰利用出入便是人生日用  
都離他不得又曰民之於易隨取而各足易之於民

周徧而不窮所以謂之神所以謂之活潑潑地便是  
這處夫乾確然示人易矣夫坤隤然示人簡矣則以不  
夫乾確然示人易矣夫坤隤然示人簡矣則以不  
朱子曰確然健貌隤然順貌言且乾當氣乾之  
乾坤其易之門耶乾陽物也坤陰物也夫乾天下之至  
健也德行恒易以知險夫坤天下之至順也德行恒簡  
以知阻夫朱子曰至健則所行無難故易至順則所行不煩故  
簡然其於事皆有以知其難而不敢以易處之也是  
以其有憂患則健者如自高歸下而知其險順者如

謂自下趨上而知其阻蓋雖易而能知險則不陷於險  
 矣既簡而又知阻則不困於阻矣所以能危能懼而  
 無易者之傾也○按此併上文危平易傾說○乾坤  
 以簡易知險知阻而曰知險知阻便不去了惟其簡易所  
 對以知險阻而不去敬子云今行陰僥倖之人雖知險  
 阻而猶冒昧以進惟乾坤德行本自簡易所以知險  
 阻○此段專以憂患之際而言且如健當憂患之際  
 夫則知險之不可乘順當憂患之際便知阻之不可越  
 此乃處憂患之道當如此如上文說危者使平易者  
 使傾下文說能說諸心能研諸慮皆因憂患說大要

乾坤只是循理而已他若知得前有險之不可乘而  
 不去則不陷於險知得前有阻之不可冒而不去則  
 不困於阻若人不循理以私意行乎其間其過乎剛  
 者雖知險之不可乘却硬要乘則陷於險矣雖知阻  
 之不可越却硬要越則困於阻矣只是順理便無事  
 又問在人固是如此以天地言之則如何曰在天地  
 自是無險阻這只是大綱說箇乾坤底意思是如此  
 大○或問見得乾是至健不息之物經歷艱險處多雖  
 有險處皆不足為其病自然足以進之而無難否曰  
 不然易之書本意正要人知險而不進不然是悖義

至健順了凡有險阻只認冒進而無難如此大非聖人作易之意觀上文云易之興也其當殷之末世周之盛德耶當文王與紂之事耶是故其辭危危者使平易者使傾其道甚大百物不廢懼以終始其要无咎此之謂易之道也看此語但是恐懼危險便不敢輕進之意乾之道便是如此。又說知險知阻之義曰舊因登山而知之自上而下則所向為險自下而上則所向為阻蓋乾則自上而下坤則自下而上健則遇險亦易順則遇阻亦簡然易則可以濟險而簡亦有可涉阻之理

乾元者始而亨者也乾元者始而亨者也

朱子曰始則必亨理勢然矣朱子曰始則必亨理勢然矣

利貞者性情也利貞者性情也

乾收斂歸藏乃見性情之實乾收斂歸藏乃見性情之實

乾始能以美利天下不言所利大矣哉乾始能以美利天下不言所利大矣哉

乾始者元而亨也利天下者利也不言所利貞也或曰

坤利牝馬則言所利矣坤利牝馬則言所利矣

大哉乾乎剛健中正純粹精也大哉乾乎剛健中正純粹精也

剛以體言健兼用言中者其行無過不及並者其志

不偏四者乾之德也純者不雜於陰柔粹者不雜於

邪惡蓋剛健中正之至極而精者又純粹之至極也  
 或疑剛乾無柔不得言中正者不然也天地之間本  
 大若氣之流行而有動靜耳以其流行之統體而言則  
 但謂之乾而無所不包矣以其動靜分之然後有陰  
 陽剛柔之別也陰天不昏昧也不言祖陰貞也  
 坤至柔而動剛至靜而德方陰大矣知險知阻之  
 朱子曰剛方釋牝馬之貞也方謂生物有常自下而  
 後得主而有常含萬物而化光坤道其順乎承天而行  
 程子曰坤道至柔而其動則剛坤體至靜而其德則  
 薄方動剛故應乾不違德方故生物有常陰之道不倡

而和故居後為得而主利成萬物坤之常也  
 乾健也坤順也  
 朱子曰此言卦之性情剛而對於也柔對於也  
 乾為馬坤為牛乾為首坤為腹  
 乾天也故稱乎父坤地也故稱乎母  
 乾為天為圓為君為父坤為地為母  
 程子曰乾者天也天者天之形體乾者天之性情乾健  
 也健而無息之謂乾  
 問以性情謂之乾朱子曰是天之性情如此火性情  
 熱水性情寒天之性情則是箇健故不息惟健乃能



能不息其理是自然有此。乾坤是性情天地是皮  
 殼其實只是一箇道理。問云云曰性情二字常相  
 參在此情是性之發非性何以有情。乾健也動靜  
 皆健坤順也動靜皆順靜是性動是情。乾之體為  
 理無形也故假象以顯義乾以龍為象龍之為物靈變  
 不測故以象乾道變化陽氣消息聖人進退  
 坤以牝馬為象者以其柔順而健行也乾健坤順坤亦  
 健乎曰非健何以配乾未有乾行而坤止也  
 朱子曰徐煥云天之行健一息不停而坤不能順動

以應其行則造化之功或幾乎息矣此語亦無病  
 朱子曰陰陽形而下者乾坤形而上者資乾以始即資  
 坤以生王雱云其于其子曰夫問卦者通野無水  
 不爭得雲時乾底烹時坤底便烹坤之所生資乾之  
 水所始者徐煥云萬物資乾以始而有氣資坤以生而  
 下有形氣至而生生即坤元此說亦通  
 乾是自然而然坤便有用力處大業也且正於人成  
 乾道奮發而有為坤道靜重而有守  
 朱子曰右言乾坤。此程子所謂性情也。子曰立言  
 書其言五行自乾元始於五者其理也。子曰立言

書甘誓王曰有扈氏威侮五行怠棄三正天用勦絕命其  
 孔氏曰五行之德王者相承所取法○正義曰五行  
 萍水火金木土也分行四時各有其德王者所共取法  
 葬而有扈氏獨侮慢之所以為大罪也且五行在人為  
 仁義禮智信威侮五行亦為侮慢此五常而不行也  
 理有扈與夏同姓恃親而不恭天子廢君臣之義失相  
 不親之恩五常之道盡矣是威侮五行也禮主齊  
 書洪範王訪於箕子箕子乃言曰我聞在昔鯀陞洪水  
 汨陳其五行帝乃震怒不界洪範九疇彝倫攸斃鯀則  
 殛死禹乃嗣興天乃錫禹洪範九疇彝倫攸叙

孔氏疏曰水是五行之一水性下流鯀及塞之水失  
 其道則五行陳列皆亂此亦在五行之末  
 初一日五行一曰水二曰火三曰木四曰金五曰土  
 孔氏曰皆其生數也此亦在五行之末  
 水曰潤下火曰炎上木曰曲直金曰從革土爰稼穡潤  
 下作鹹炎上作苦曲直作酸從革作辛稼穡作甘此亦在五行之末  
 正義曰謂之行者在天則五氣流行在地世所行用  
 也繫辭曰天一地二天三地四天五地六天七地八  
 天九地十此即五行生成之數天一生水地二生火  
 天三生木地四生金天五生土如此則陽無匹陰無

耦故地六成水天七成火地八成木天九成金地十  
 成土於是陰陽各有匹耦而物得成焉繫辭又曰天  
 數五地數五五位相得而各有合此所以成變化行  
 鬼神謂此也又數之所起起於陰陽陰陽往來在於  
 不日道十一月冬至日南極陽來而陰往冬水位也以  
 水曰陽生為水數五月夏至日北極陰進而陽退夏火  
 位也當以三陰生為水數但陰不名奇數必以偶故  
 以六月三陰生為火數也是故易說乾貞於十一月  
 子坤貞於六月未而皆左行由此也冬至以及於夏  
 至當為陽來正月為春木位也三陽已生故三為木

數夏至以及冬至當為陰進八月為秋金位也四陰  
 已生故四為金數三月春之季四季土位也五陽已  
 生故五為土數此其生數之由也又萬物之本有生  
 地於無著生於微及其成形亦以微著為次五行之體  
 水最微為一火漸著為二木形實為三金體固為四  
 五土質大為五大劉與顧氏皆以為水火木金得土數  
 而成故水成數六火成數七木成數八金成數九土  
 成數十義亦然也○水純陰故潤下趨陰火純陽故  
 炎上趨陽木金陰陽相雜故可曲直改更○王氏曰  
 地五者往來天地之間而不窮是以謂行五行之數以

皇書言

卷之三十一

二二



奇生者成而偶以偶生者成而奇故萬物之變至於  
 無窮○蘇氏曰水至陰也必待天一加之而後生者  
 陰不得陽不得蒸而成也火至炎也必待地一加之  
 而後生者陽不得陰則無所傳而見也五者皆然莫  
 不生於陰陽之相加陽加陰而為水為木為土陰加  
 陽而為火為金苟不相加則雖有陰陽之資而無五  
 行之用也○朱子曰其如江河以巽者為火五者皆  
 易大傳天一地二天三地四天五地六天七地八天九  
 地十○朱子曰四為金五為土○朱子曰春之季四季之末五  
 程子曰此簡宜在天數五之前同附此○朱子曰此

言天地之數陽奇陰偶即所謂河圖者也○而如泉  
 天數五○天數五○地數五○天數五○地數五○  
 注五奇也○天數五○地數五○天數五○地數五○  
 地數五○天數五○地數五○天數五○地數五○  
 注五耦也○天數五○地數五○天數五○地數五○  
 五位相得而各有合○天數五○地數五○天數五○地數五○  
 古注天地之數各五○五數相配以合成金木水火土  
 天數二十有五○地數二十五○天數二十有五○地數二十五○  
 五奇合為二十五○五耦合為二十五○天數二十有五○地數二十五○  
 地數二十有五○天數二十有五○地數二十五○

讀書記

卷之三十八

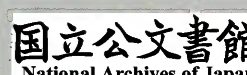
二二三

此五偶合為三十以偶生者成而奇故萬物之變至於  
 凡天地之數五十有五所以成變化而行鬼神  
 天正義曰天數五者謂一三五七九也地數五者謂二  
 四六八十也五位相得而各有合者若天一與地六  
 五相得合為水地二與天七相得合為火天三與地八  
 相得合為木地四與天九相得合為金天五與地十  
 此相得合為土也天數二十有五者總合五奇之數地  
 方數三十者總合五偶之數也凡天地之數五十有五  
 此者是天地二數相合為五十五此乃天地陰陽奇偶  
 之數所以成變化而行鬼神者變化以此而成鬼神

以此而行也○朱子曰天數五者一三五七九皆奇  
 也地數五者二四六八十皆耦也相得謂一與二二  
 與四四與八八與十六各以奇耦為類而自相  
 得有合謂一與六二與七三與八四與九五與十皆  
 兩相合二十有五五奇之積也三十者五耦之積也  
 變化謂一生水而六成之三生火而七成之三生木  
 而八成之四生金而九成之五生土而十成之鬼神  
 謂凡奇耦生成之屈伸往來者  
 記月令孟春之月其數八  
 鄭氏曰數者五行佐天地生成萬物之次也易曰天

地三天三地四天五地六天七地八天九地十而  
 五行自水始火次之木次之金次之土為後木生數  
 三成數八但言八者舉其成數  
 孟夏之月其數七金而此九之五也土而此六之木也  
 火生數二成數七但言七者亦舉其成數之五也木  
 孟秋之月其數九土而此六之木也  
 金生數四成數九云云同上與八四與五與十通  
 孟冬之月其數六水而此七之土也  
 水生數一成數六云云同上○正義曰生物者謂木  
 火七八之數也成物者謂金水九六之數也則春夏

生物也秋冬成物也故易繫辭云精氣為物遊魂為  
 立變注云精氣謂七八遊魂謂九六則是七八生物九  
 六終物也引易曰以下者謂下繫文也天陽地陰陽  
 數奇陰數偶陽所以奇者陽為氣氣則渾沌為一無  
 分別之象故其數奇陰數所以耦者陰為形形則有  
 彼此之殊故其數耦也曰正行合類四時各一  
 孟春之月先立春三月太史謁之天子曰某日立春盛  
 德在木生而四時各一  
 正義曰天以覆蓋生民為德四時各有盛時春則為  
 位生天之生育盛德在於木位故云云



立夏盛德在火中央土也。正義曰夫四時五行同是天  
 火休而盛德則土也。正義曰夫四時五行同是天  
 新地所生而四時是氣五行是物氣是輕虛所以麗天  
 益物體質礙所以屬地四時係天年有三百六十五日則  
 春夏秋冬各分居九十日五行分配四時布於三百  
 六十五日間以木配春以火配夏以金配秋以水配冬  
 以土則每時輒寄三十八日雖每分寄而位本末宜  
 孟處於季夏之末金火之間故在此陳之也。劉此句則  
 立秋盛德在金立冬盛德在水。此亦與長水為其時也  
 按太史以此告天子者蓋欲其體天順時以布政也

故下文曰命相布德和命行慶施惠此助春之生氣  
 也餘時各因所宜夏則行賞封諸侯習合禮樂所以  
 助長氣也秋則命將帥選士厲兵所以順肅殺之氣  
 冬則賞死事恤孤寡說者謂孤寡即死事者之妻子  
 也阿黨無所掩蔽是又因殺氣之盛而及此欲忠義  
 者之不徒死刑戮者之不濫死也秦人自以為水德  
 昭而一於用慘急之政是未嘗知有月令也其亡宜哉  
 周子曰陽變陰合而生水火木金土。此亦名言也但  
 主及根陰根陽之說皆見前篇。此蓋天以四時無  
 程子曰坎水也一始於中有生之最先者也。此亦與前  
 賣書已

鑽木取火人謂火生於木非也兩木相戛用力極則陽生今以石相軋則有火非特木也蓋天地間無一物無陰陽曰動變則合而主水火未極止是輕虛所以麗天邵子曰陽先陰故水先成陰後陽故火後成陰陽相生也體性相須也故陽去則陰竭陰盡則陽滅以爲木齏張氏曰天一生水陽生陰也地二生火陰生陽也太極既判之後則陽分陰未判之前則陰舍陽人生之初精藏血中始化曰魄陽生陰也既生陽曰魂陰生立陽也陰陽相生故體性相資精魄者體質也神魂者性用也虛實相依動靜相養所以陰盡則陽滅陽去

內則陰竭則五內水之風俱內也內平之象也火以內金火相峙則流水未相得則然從其類也水長觀而張氏曰火克金故相守則金流木生火故相得則木火然金流則夫剛而婦柔木然則子盛而母衰陰性趨下故金流則就濕陽性趨上故火然則就燥各從其類也○愚按莊子曰木與木相摩則然金與火相守則流邵子之言似本於此莊子下文又云利害相摩注火甚多衆人焚和此又指人心之火亦名言也但其所謂水中有火乃焚大槐又曰日月固不勝火其義未詳

此火者水之原也  
此火者水之源也  
此火者水之根也  
此火者水之蒂也  
此火者水之葉也  
此火者水之花也  
此火者水之實也  
此火者水之果也  
此火者水之核也  
此火者水之種也  
此火者水之根也  
此火者水之蒂也  
此火者水之葉也  
此火者水之花也  
此火者水之實也  
此火者水之果也  
此火者水之核也  
此火者水之種也

水者坎之地火者水之氣黑者白之地玄者暑之氣陽  
 生張氏曰虛以實為基陽以陰為地凡物之生必先有  
 陰而後陽施焉故陰為道體水氣生陽則為火寒氣  
 即生陽則為暑黑氣生陽則為白猶魄氣生陽則為魂  
 也或曰黑安能變白乎曰夜之變晝鉛之變粉非黑  
 而白乎黑者玄也玄之變白者天一生水也  
 火生於無水生於有  
 張氏曰火生於無神也水生於有精也  
 火內暗而外明故離陽在外火之用用外也水外暗而  
 內明故坎陽在內水之用用內也

張氏曰火用外目之象也水用內耳之象也火以內  
 為體外為用水以外為體內為用陽者用也○朱子  
 亦曰陰以陽為質陽以陰為質水內明而外暗火內  
 暗而外明橫渠曰陰陽之精互藏其宅正此意也○  
 得按曰火外景金水內景本淮南子之說蓋清明者內  
 本景濁明者外景清明金水也濁明火日也○道家謂  
 平日火揚光於外故日有蝕火有滅金水潛光於內故  
 曰無窮以此為養生之法收視反觀潛神不耀此理固  
 因妙只於治道初不相關若吾儒之道則當明而明離  
 兼晉是也當晦而晦明夷是也

張子曰中央土寄王之說非也五行之氣分王四時土固多於四者然其運行之氣則均人見金木水火分王四時獨不見土之所主是以有寄王之說然於中央在季夏之末者以易言之八卦之作坤在西南西南致養之道在離兌之間離兌卽金火也是以在季夏之末問四時取火何爲季夏又取一番朱子曰土旺於未月故取之土寄旺四季每季皆十八日是土計七十二日其他四行分四時亦各得七十二日共成三百六十日也○愚按張朱二先生所論不同正宜參玩又勉齋黃氏有火生金之說謂推其能尅是以能生

德學者疑之又蔡氏嘗言非土生金也木火之反卽爲金矣蓋春夏氣之舒秋冬氣之斂陽之極則反而生水陰季公晦深辨其不然今不能盡憶姑附見於此火日外光能直而施金水內光能闢而受受者隨才各得施者所應無窮神與形天與地之道歟  
木曰曲直能旣曲而反申也金曰從革一從革而不能自反也水火氣也故炎上潤下與陰陽升降土不能得而制焉木金者土之華實也其性有木火之雜故木之爲物水清則生火燃而不離也蓋得土之浮華於水火之交也金之爲物得火之精于土之燥得水之精于水

言言言  
卷之三十一  
之濡故水火相待而不害爍之及流而不耗蓋得土之  
精實於水火之際也土者物之所以成始而成終也地  
之質也化之終也水火之所以升降物兼體而不遺也  
自朱子曰五行之說正蒙中說得最好一字不可增減  
木○問五行之體質屬土否曰正蒙只說金與木之體  
質屬土木與火却不屬土問火附木而生莫亦屬土  
否曰火自箇虛空中物問只溫熱之氣便是火否然  
冰者陰凝而陽未勝也火者陽麗而陰未盡也火之炎  
人之蒸有影無形能散而不能受光者其氣陽也陽陷  
於陰爲水附於陰爲火言非正理金與木與火與水與土

朱子曰氣之精英者爲神金木水火土非神所以爲金  
木水火土者神也在人則爲理所以爲仁義禮智信者  
是也

金木水火土雖曰五行各一其性然一物又各具五行  
之理

火中虛暗離中之陰也水中虛明坎中之陽也

又曰火中有黑陽中陰也水外黑而中明者陰中之  
陽也故水謂之陽火謂之陰亦得

右言五行

西山先生真文忠公讀書記卷之三十八終





