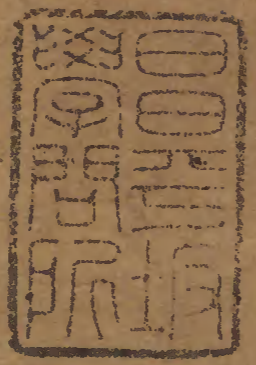


臨新代蘇編

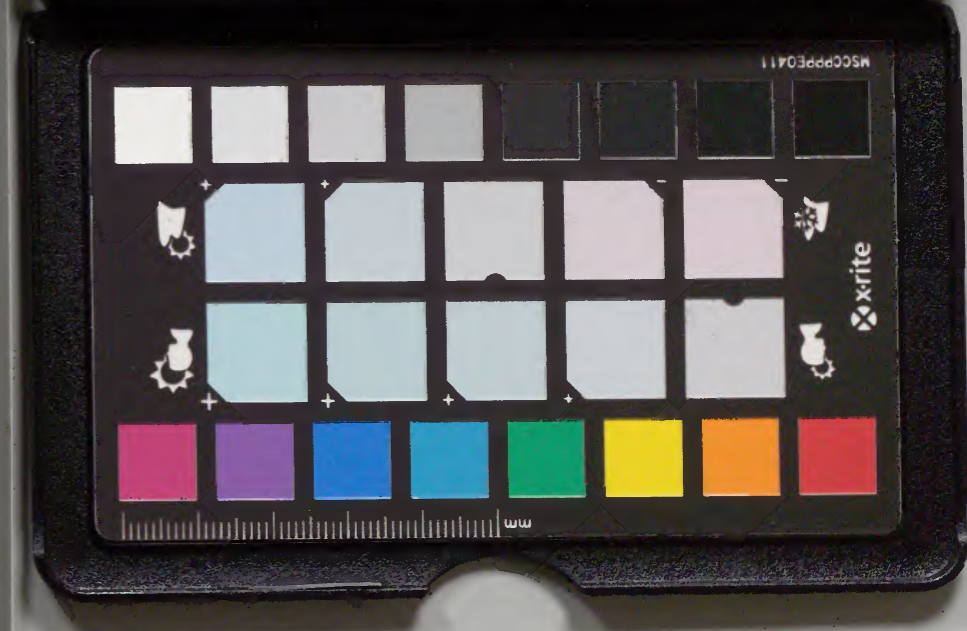
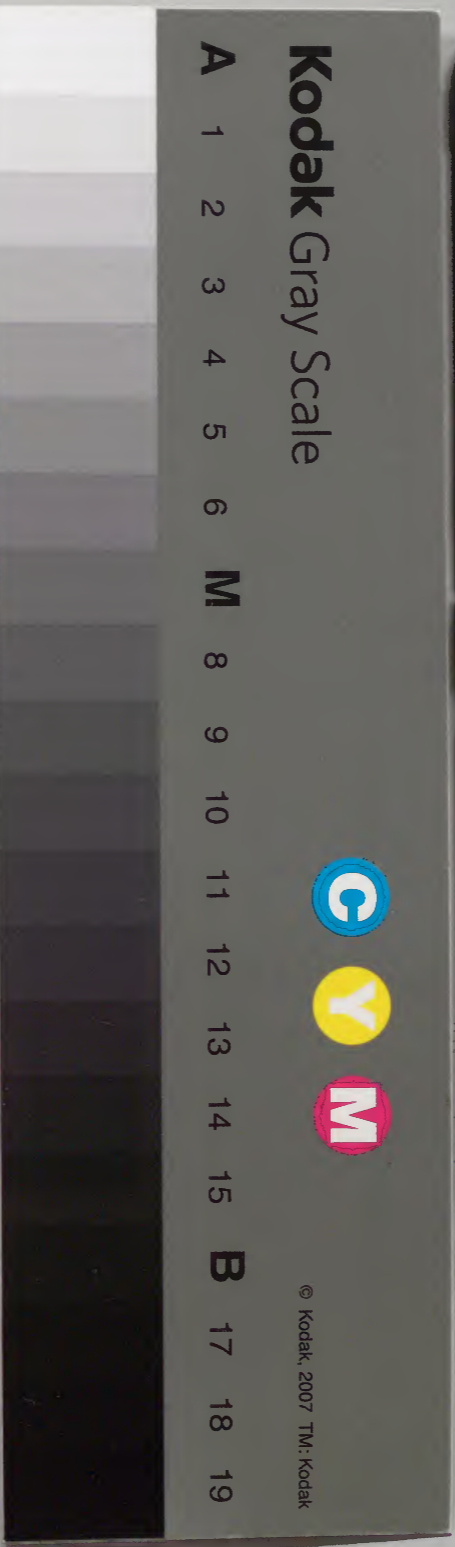
卅三之四



				漢書門
二	一	九	七	
〇	一	九	六	
冊	架	函	號	類

庫文閣內			
三	一	六	漢
函	二	六	書
架	冊	號	類

內閣文庫			
番號	漢	1876	
冊數	20	(17)	
函號	303	65	



御邪代醉編卷之三十三

淺草文庫

姑蘇張鼎思睿父父輯  
會稽馬邦良君遂父校

韓重

吳王夫差女曰玉平十八童子韓重年十九玉悅之私  
交信問許為之妻重學於齊魯屬其父母求婚王怒不  
與重結氣死墓間門外三年重歸哭泣哀慟具牲幣往  
吊玉於墓側見形顧重而謔曰南山有鳥此山張羅鳥  
已高飛羅將柰何志願從君讒言孔多悲怨生疾沒命  
黃墟命之不造 如之何羽族之長名為鳳凰一日失

確三年感傷雖有衆鳥不為匹雙見鄙安逢君輝光  
身遠心近何曾暫忘歌畢歔歔流涕不能自勝要重還  
冢重難之主曰死生異路吾亦知之然一別永無後期  
子將畏我為鬼而禍子乎重感其言送之還冢留三日  
三夜臨出取徑可明珠遺重重既出詣王自說其事王  
大怒曰吾女既死而重造訛言此不過發冢取物托以  
鬼神耳命趣收重重脫走至墓訴王王曰無今將白王  
王粧梳忽見王驚愕悲喜王跪而言感重篤終以珠遺  
之不為發冢夫人聞之出而抱之王如烟然搜神記

賈偶

建安中南陽賈偶字文合病卒亡有吏將詣太山同召  
男女數十人司命閱呈謂行吏曰當召某郡賈文合來  
何以召此人促遣去時日暮行至郭門外大樹下宿一  
好女獨行無伴文合問之曰子似衣冠家何為出行姓  
字為誰女曰我三河人也父見為易陽令昨錯召來今  
得遣去遂逼日暮懼獲瓜李之譏望君之容似類賢者  
是以停留依憑左右文合曰悅子之心願交歡於今夕  
女曰聞之諸姑婦人以貞專為德潔白為稱文合與相  
反覆終無動志天明別去文合死已再宿當歛視之其  
面有色半日而蘇文合將驗其事遂至易陽問其令則

女父也。見之因問某月某日。君女寧卒亡而生耶。令曰然。文令具說本末。令入問女。與文合同。令大驚。以女配

文令搜神記

嫁殤

曹操幼子蒼舒死。求邴原死女合葬。史以為譏。用修曰。余觀周禮地官禁嫁殤者。注謂生時非夫婦。死而葬相從。嫁殤嫁死人。則此俗古已有之。今民間猶有行焉。而無禁也。

王弼

宋學士景濂作秦州王弼傳其略云。廬陵巫王萬里以

妖術行延安龍沙市。見辱於弼。夜遣鬼物害之。弼方讀金滕篇。聞牕外悲嘯聲。啓視莫有所見。翌日晝復哭於門。弼諮之曰。汝鬼耶。豈我與汝有宿冤。將報復歟。抑別有冤事。亦當為汝白焉。鬼曰。我周氏女。名月西。居大同豐州之黑河。年十六。母疾。父召王萬里卜。因識其人。母死百有五日。當重紀元年秋九月丙申。萬里一日瞰兒父。兄皆他出。以兒所生年月日。禁架昏迷。不能語。負至柳林。反接手于樹。先髻兒髮。次乃穴兒心肝。暨眼舌耳。鼻之屬。粉之為塊。呪劫精魂。使附于紙形。為奴。稍怠。則以針刺。不勝苦痛。昨因君少拂其意。故遣兒來相害。兒

心不忍也。君其為兒白諸語訖，嗚咽時在粥坐者十人，  
聯署姓名具白于縣，急捕萬里，與月西反覆辯鞠，仍錄  
其行橐，得有符印長針短釘，既伏辜，後有二鬼泣言曰：  
我為耿頑童，我為李延奴，其冤與月西類，望君亦白之。  
按其事，逮頑童之父德實，延奴之父福保，詳驗無異，第  
其為巫者一姓劉，一姓鄭，失其籍貫，莫之獲也。三鬼遂  
終，依於粥。洪武四年冬十二月，有司誤謂粥有異術，貢  
于朝，太祖賜以衣物，遣還。

博物志補

### 盧克

孔氏志怪曰：盧克者，范陽人。先冬至一日出家，西獵，見

一麀舉弓而射，即中之。麀倒而復起，克逐之，不覺遠，忽  
見一里門，如府舍，門中一鈴，下有倡家。克前問此何府  
也，答曰：少府府也。少府待君久矣。克曰：我衣惡，那得見  
貴人。即有人提襪新衣，逆之。克著盡可體，便進見少府。  
展姓名，酒炙數行。崔曰：近得尊府君書，為君作小女婚。  
故相延耳。即舉書示克。克父亡時，雖小，然已見父手迹。  
便歔歔無辭。崔即敕內令女郎粧嚴，使克就東廊。克至，  
婦已下車立席頭，共拜婚。三日，還見崔。崔曰：君可歸矣。  
女有娠，生男，當以相還。生女當留，自養。敕外嚴車送客。  
崔送至門，執手零涕，離別之感無異生人。克便上車去。

如電逝。須臾至家。家人相見悲喜。居四年三月三日。臨水戲。忽見一犢車乍浮乍沒。既上岸。克往開車。後戶見崔氏女與三歲男兒共載。克見之忻然。欲捉其手。女舉手指後車曰。府君見人。即見少府。克往問訊。女抱兒還。克又與金盃別。并贈詩曰。煌煌靈芝質。光麗何猗猗。華豔當時顯。嘉異表神奇。含英未及秀。中夏罹霜萎。榮耀長幽滅。世路永無施。不悟陰陽運。哲人忽來儀。會淺離別速。皆由靈與祗。何以贈余親。金盃可願兒。愛恩從此別。斷腸傷肝脾。克取兒盃。及詩忽不見。二車處將兒還。四坐謂是鬼魅。僉遙唾之。形如故。問兒誰是汝父。兒逕就克懷。衆初怪惡。傳省時慨然歎死生之玄通也。克詣市賣盃。高舉其價。不欲速售。冀有識者。歛有一老婢問克得盃之由。還報其大家。即女姨也。遣視之。果是謂克曰。我姨姊崔少府女。未嫁而亡。家親痛之。贈一金盃。著棺中。今視卿盃。甚似得盃本末。可得聞不。克以事對。即詣克家迎兒。兒有崔氏狀。又似克貌。姨曰。我舅甥三月末間產。父曰春煥。温也。願休強也。即字温休。温休蓋幽婚也。其兆先彰矣。兒遂成爲令器。歷數郡二千石。皆著績。其後生植爲漢尚書。植子毓爲魏司空。冠蓋相承至今也。

高太史季迪談河南村中有一婦負娠以疾逝後二年其夫至一酒肆見架上布被目屬久之蓋其時殮婦物也問曰此物奚至酒保曰有一婦人持以市餅曰此婦何在曰薄暮當至因竊伺之至夕其婦果至懷數餅而去乃踪跡之及墓遂隱次日告親友發塚開棺見屍如故有一兒坐其旁舉而視之笑語俱人因携歸後成立生數子今將四五十丁鄉人號為鬼戶

鵝林子

### 李陶子

徐州通判李陶有子年十七八素不能作詩忽詠落花詩流水難窮目斜陽易斷腸誰同研光帽一曲舞山香

父驚問之若有物憑者自云是謝中舍問研光帽事云西王母宴羣仙有舞者戴研光帽簪花舞山香一曲未終花皆落去

事見漢武外傳

### 虞文靖

虞文靖在宜黃時嘗倚樓吟詩有五更鼓角吹殘雪之句忽隔溪一童揖而言曰角可吹鼓不可吹亟命召之已失所在蓋詩鬼也然老杜塞上風雲接地陰風不可言陰季長言豸角雞香早晚含豸角豈可含耶此自不必泥也如宋玉賦豈能與之料天地之高哉後漢楊厚傳耳目不明記大夫不得造車馬此類甚多

謝端

謝端釣於江上獲巨螺置之於家每歸則飲食盈案潛候之有女子具饌於室執而問焉女曰我乃螺女水神天帝憫君之孤遣為具食我亦當去乃留空螺曰君有所乏取求於螺出門不見後端食乏探螺皆如意傳數世猶在故有螺女洲螺女廟在虔州東南

東坡詩注

大武殿畫

石季龍造大武殿初成圖畫自古賢聖忠臣孝子烈士貞女皆變為胡狀旬餘頭悉縮入肩中惟冠髮髻微出季龍大惡之秘而不言鵝林子曰吾讀史至此不覺

毛髮豎立夫古之賢聖忠烈亡者或數百年或千年猶不肯為人所奪胡後之人迺甘心臣虜亦獨何心人謂死者無知由此觀之其賢聖忠烈精英不爽之氣雖千載尚流行宇宙間也

柳箱

太原王仁裕家遠祖母約二百餘歲形質眇小長約三四尺許兩眼白睛皆碧飲啗至少夜多不睡每月餘忽不見數日復至亦不知其往來之迹床頭有柳箱可尺餘封鎖甚密嘗戒諸孫曰如我出慎勿開此箱開即我不歸也諸孫中有一無賴者一日恃酒而歸祖母不在



徑詣床頭取封鎖柳箱開之其中有一小鐵篋子餘無他物自此竟不回矣王陶談淵

心化石

昔波斯人來閩相古墓有寶氣乃謁墓鄰以錢數萬市之墓鄰不肯波斯曰汝無庸爾也此墓已無主五百年矣墓鄰始受錢波斯發之見棺余肌肉潰盡惟心堅如石鏽開觀之有佳山水青碧如畫傍有一女靚妝凭闌凝睇蓋此女有愛山水癖朝夕玩望吐吞清氣故能融結如此事載潛溪文集

身化石

南中有人採石石陷壓閉石罅中幸不死饑甚只取石膏食之不知幾年後他人復採石見此人引之出漸覺身硬纔見風便化為石事載程氏遺書

木乃尹

回回地面有年老自願捨身濟衆者乃澡身絕食日只啖蜜而已數月便溺皆蜜矣既死國人殮以石槨仍以滿蜜浸之鐫志年月俟百年啓視之則已成蜜劑名曰木乃尹人有損折肢體者食少許立効博物志補

出神

范文正公長子監簿純祐自幼警敏明悟過人文正公

所料事必先知之善能出神公在西邊允虜情機事皆  
預遙知蓋出神至虜廷得之故公每制勝料敵如神者  
監簿之力也一日因出神為人所驚自此神觀不足未  
幾而亡

墨莊漫錄

### 鼻飲頭飛

元詩人陳孚出使安南有紀事詩曰鼻飲如甌甌頭飛  
似轆轤蓋言土人有能鼻飲者有頭能夜飛於海食魚  
曉復歸身者羸虫集中載老撾國人鼻飲水漿頭飛食  
魚近汪海雲亦能鼻飲頭飛則恠也星槎勝覽亦言占  
城國婦人有頭飛者夜飛食人糞矢知而固封其項或

移其身則死矣作書者自云目擊其事考占城正接安  
南之南而老撾正接安南西此始信陳詩不誣

### 蕭家乳母

遂州蕭侍郎幹云曾顧得乳母自言遭兵父母生之三  
日逃難不能携挈乃盛於棚枝棄於峭壁石上俄有逃  
難者數十人來共哀之將歸土龕中以泉水浸栢汁點  
其口數日肋骨康強遂能言語不吃諸物且飲松栢而  
已至五六歲覺身輕騰空高丈餘復有三四小兒相與  
遊戲不知所從時腋間生綠毛長一尺漸能飛與羣兒  
遊王母宮聽天樂餐靈菓每月一歸所養人家或以仙

菓獻之數年賊平後父母入山尋求餘骸見所養者具  
言其事語未訖已在空中不肯下父母後以菓栗潛於  
窓下遺所養者招手遂從空中而下父母走抱之喻以  
歸還曰某甚樂不願去也父母與菓栗令吃之羣兒齊  
聲曰勿吃水晶宮奏樂可去聽躍身欲飛又墮於地於  
是羣兒齊聲曰吃俗物也苦哉苦哉遂散父母挈歸嫁  
為人妻有二子後遭離亂乃乳母也

盧藏用  
逸史

### 鶴林門女子

用寶為浙西節度使治城隍至鶴林門得古塚發之一  
女子面如鉛粉衣服皆不敗或曰此尚是掌餌靈芝

時而發發則解化之期矣寶命具車輿聲樂改莖率僚  
屬登城望之行數里有紫雲覆輜車上見一女子出自  
車中坐于紫雲冉冉而上久之乃沒開棺則空矣

徐錄  
神錄

### 女子化丈夫

女子化為丈夫者漢末女子徐登化為丈夫有幻術  
安豐女周世寧八歲漸化為男至十七八遂能御女寧  
康初江陵女唐氏劉聰時內史女人唐光啓二年鄧縣  
女子宋乾道三年水州支氏女慶元三年袁州黃念四  
女括異志廣州蕭氏女大娘子並化為男丈夫化為女  
子者華陽國志武都丈夫化為女子蜀王寵之至亡國

漢哀帝建平中豫章男子化為女嫁人生一子建安七  
年越雋男子劉曜時武功男子蘇撫陝男子伍長平並  
化為女東夷傳曰女子化為丈夫茲謂陰昌賤人為  
王丈夫化為女子茲陰勝陽厥咎亡洪景盧謂為釋證  
南渡後有之不為災矣偶因戊辰年記此并州  
厄言  
魏世家襄王十三年女子化為丈夫不著其姓名  
文王四十二年武王之元年也有女子化為丈夫見竹  
書紀年

虹化為男子

王乘諸舊宮有大杉樹空中可坐十餘人越人東

世隆高尚不仕常之故窩因雨霽欲 登斷虹飲於宮池  
漸漸縮小化為男子着黃赤紫之間衣入樹良久不出  
怪之乃召隣之年少十數人往視目見一大赤虵盤遠懼  
不敢逼而少年遙擲瓦礫聞樹中有聲如婦人聲須臾  
雲霧不相見俄有一彩龍與赤鵠飛去及曉世隆往觀  
之見樹中紫虵皮及五色蛟皮欲取以歸有火生樹中  
焚蕩殆盡吳景帝永安三年七月也東甌  
後記  
後魏明帝正光二年夏首陽山中有晚虹下飲於溪泉  
有樵人陽萬於嶺下見之良久化為女子年纔十六七  
許異之以告蒲津戍將宇文顯顯取之以聞明帝召入

宮中見其容貌姝美欲逼幸之而色甚難曰我天女也  
暫降人間耳帝令左右擁抱聲如鐘磬復化為虹而上

天江表錄

人化為虹

古者有夫妻荒年菜食而死化成青虹俗呼為美人虹

稽神異苑

異國女

唐蔡希閔家在東都黑夜大雨雷電晦暝墮一物於庭  
作颼颼聲命火視之乃一婦人也衣黃紬裙布衫言語  
不通遂目為天女使後稍能漢語問其鄉國不知但云

食粳米無碗器用柳廂貯飯而食之竟不知何國人  
廣異記

履化為鳧犬

王喬之履化為鳧人所知也鬼谷子履化為犬列仙傳  
蘇張從鬼谷先生學學成歸先生與一隻履化為犬引  
二子即日到秦

太平御覽云盧耽有仙術州守期會耽後至化鶴迴翔  
欲下為威儀以箒擲之得隻履耽遂飛去  
筆叢

朱熊

晉平公夢朱熊窺其屏惡之而疾問於子產對曰昔共

工之卿曰浮游敗於顓頊自沉於淮其色赤其言善笑  
其行善顧其狀如熊為天王崇見之堂則王天下者死  
見之堂下則邦人駭見之門則近臣憂見之庭則無傷  
今窺君之屏病而無傷其祭顓頊其工乎從其言而病  
間右太平御覽引汲冢瑣語之云東晉傳所云諸國夢  
卜妖怪相書者推此可見蓋古今紀異之祖出虞初前  
而類書引者絕少考隋唐尚有其目蓋至宋而亡矣因  
錄之隋至梁顧協亦有瑣語今亦不存○筆禁

桃符

黃帝書稱上古之時有兄弟一人荼與鬱用

度朔上桃樹以制百鬼於是縣官以臘節除桃人垂葦  
索歲時記桃者五行之精壓伏邪氣制百鬼本草經云  
臬桃在樹不落殺百鬼謂之仙木山海經云東海度朔  
山有大樹桃蟠屈三千里其東北曰鬼門萬鬼出入也  
有二神曰神荼曰鬱壘黃帝象之立桃板於戶淮南子  
曰羿死於桃楳注云楳大杖以擊煞羿由是鬼畏桃今  
人以桃梗作代歲旦植門以辟鬼漢禮儀志曰代有所  
尚周人木德以桃為梗言氣相梗梗更也挿桃枝於戶  
童子不畏而鬼畏之桃之制鬼見於經傳記者不一而  
六經亦自可考檀弓曰君臨臣喪以巫祝桃茢傳曰楚

人使公視。遂公使巫以桃茢先被殯。周禮戎右贊牛弭。桃茢鄭司農於喪祝云。喪祝與巫以桃勵執戈。在王前以桃茢除。雖聖人不廢例。以巫家之說而鄙之可乎。鼠璞

### 奇石

汴京天津橋上有奇石。犬片有自然華夷圖。山青水綠。河黃路白。粲然如畫。真異物也。今聞移置汴京文廟中。

作拜石

癸辛雜職

### 水關

國語曰。穀洛關將毀。王宮注不言其關之狀。宋紹興十四年。樂平水關有司奏言。河衝里田水中。類為物所吸。

聚為一直行。高平地數尺。不假隄防。而水自行。里南程氏家井水溢亦高數尺。天矯如長虹。聲如雷。穿墻毀樓。二水關於杉墩。且前且卻。約十餘刻。乃解。以後印前穀洛二水之關。應亦如此也。正德中文安縣水忽僵立。是日天大寒。遂凍為冰柱。高五丈。四圍亦如之。中空而傍有穴。後數日流。賊過文安鄉。民入水穴中避之。賴以全者頗多。土人謂之河僵。亦前史罕見也。按賈逵曰。關者兩會似於關。文安之事恐亦未真。

### 石關

馬抑之云。武清縣民家石臼。與鄰家輻軸皆自滾至。麥

地上跳躍相鬪鄉人聚觀以木隔之木皆損折鬪不可  
解至晚方息鄉人怪之以白沈汙池以軸墜深坎相去  
各百餘步其夜軸與白復鬪於池邊地上麥苗皆壞秀  
才李廷瑞聞之亟往觀焉鬪猶不輟乍前乍却或磕或  
觸硜然有聲火星炸落三日乃止廷瑞目擊其事來京  
師請問於予適太學生齊貫之在坐聞其說大不然之  
謂鳥獸孽蟲有血氣知覺故有鬪爭彼石白之類無情  
物也惡有所爭非人力不可動惡能自鬪予之言何其  
誕也余曰非誕也以理論之則無以妖論之則有此石  
妖也今失其性所致無情之物相格鬪者古亦有之唐

天寶中汝南葉縣有二土塊相鬪中有血出數日不止  
後齊河清中殿上石自起兩兩相擊是皆無血氣無知  
覺非人力不可動之物而自動自鬪如此載在信史子  
皆以為誕乎貫之曰有是哉然則主何妖祥曰此理甚  
微難以語子子歸而讀漢書五行志自見

馬氏  
口抄

### 聖鐵

有所謂聖鐵者凡人佩之刀兵皆不能入嘗以羊試之  
良驗又謂此鐵佩之刀兵所至則鐵隨應之終不可入  
又云此鐵大者僅如豆破肉入之身中或遇刀兵則此  
鐵隨以應之更不可入未知孰是聞張眼子有之

癸辛  
雜識



鬼怪

阮宣子無鬼論謂今人或見死人爲鬼其衣服與生時相似人死有鬼衣服亦有鬼耶吳志少帝時全主譖殺其妹主埋於石子岡後主欲改葬之塚壅相亞不可識別而宮人頗有識主亡時衣服乃使兩巫各待一處以伺其靈久之二巫各言見一女年可三十許著青錦束頭紫白袷裳緋絲履從石子岡上半岡而以手抑膝長息小住須臾進一塚上徘徊奄然不見遂開塚衣服與所言同金陵志江南李後主之不朝宋其臣陳喬預其謀及城陷喬自經於視事廳內從吏撤扉壅之明年

朝廷嘉其忠詔改葬其屍不得人或見一丈夫衣黃半臂舉手障影自南廊過就掘得屍如所覩者然則衣服亦有鬼矣康節語伊川世間有一般不有不無底人馬程云鞍轡之類何處得來邵意則是以爲有鬼程之所難者則亦是阮宣子衣服之疑雖大儒不能決餘冬序錄

醫鬼

徐秋夫能醫常夜中有鬼呻吟聲甚悽愴秋夫問何須答言某家在東陽患腰痛死雖爲鬼痛猶難忍請療之秋夫問云何厝法鬼請爲爲人按孔穴鍼之秋夫如言爲灸四處又鍼肩井三處設祭埋之明日見一人來謝

勿心然不見

女妻河伯

河南師友談紀載東坡云郭子儀鎮河中河甚為患子儀禱於河伯曰水患止當以女奉妻焉已而河復故道其女一日無疾而卒子儀乃以其骨塑於廟祀之至今猶存惜乎事不見於史也

女妻龍王

同州澄城縣有九龍廟然只一妃耳土人謂馮贏王之女也司馬才仲戲題曰身既仕十主女亦配九龍過客讀之無不一笑

廬君

吳郡太守張公直嘗與其妻女觀宮亭廟婢指女戲妃其夜公直妻夢神人來致聘甚懼洎明遽發至中流舡曳不前舟中咸懼曰奈何愛一女而禍一門耶公直不忍令妻下女於江妻以其亡兄女代之舡即前已而公直知之怒曰吾何面目見天下人耶復下其女於江既濟見二女立岸側無恙傍一吏曰我廬君主簿也高君之義悉歸二女水經註

東嶽祠

琴川吳都憲訥章御史珪二人為士時各以豪邁自雄

福山有東嶽祠，愬豐都獄，悍惡甚。又為機設伏於地，人不知躡之，則有群偶萃而搶焉。殿堂闐寂，非携伴不敢入。二人約黑夜獨往，以散餅為驗。每鬼前必留一餅，約既定，章私往匿神帳中。吳持餅諸鬼前，每至一鬼必云：「與你一餅。」次章所匿處，章伸手出乞，我要一餅。吳遂與之云也。與爾一餅，殊無驚意。章大驚服。蘇談

### 元庭堅

唐學士元庭堅，左遷遂州叅軍，讀書郊居，忽見有人身而鳥首來造者，曰：「吾衆鳥之主也。聞君好音律，故來見君。」因留數朝，教以音律清濁。庭堅遂著韻英。

### 王建

晉暉少有膽勇，初與王建為盜，夜泊武陽古墓中，聞人呼墓中鬼曰：「潁州設無遮會，可同行。」墓中應曰：「蜀王在此，不得相從。」二人相謂曰：「蜀王誰是也？」暉曰：「行哥狀貌有異於人，必有不常之事。」後建嘗與飲，叙舊，暉曰：「武陽墓中言果不誣耳。」建笑曰：「始望不及此。」蜀栲

西樵野記：錫山民蔣容，素行善。一日往惠山禱神，還半途風雨晦黑，咫尺莫辨，不能前進。旁有荒墓，聊寄宿焉。夜半聞一人呼吳照前村某家有酒食，盍同往。林間一人應曰：「有善人，止宿於此，不得行矣。」翌早容拜墓而去。

至村中問所宿塚吳照所瘞也此與建事相類然則人之死也果有鬼乎人之善者鬼无不訶護之乎

韓仲卿夢一烏幘少年風姿磊落神仙人也拜言某有文集在建業李氏公當名出一時肯為我討是文而序之俾我亦陰報爾仲卿諾之去復回曰我曹植子建也

仲卿既寤檢鄴中書得子建集分為十卷異而序之龍城錄

### 見鬼

公沙穆居建城山中依林阻為室獨宿無侶時暴風震雷有聲於外呼穆者三穆不與語有頃呼者自牖而入音狀甚怪穆誦經自若終亦無他

德如嘗於廁見鬼長丈餘色黑而眼大着卑單衣平上幘去之咫尺德如心定徐笑語之曰人言鬼可憎果然鬼赧愧而退

嵇中散嘗於夜中燈火下彈琴有一人入室初來時面甚小斯須轉大遂長丈餘顏色甚黑單衣草帶嵇熟視既久乃吹火滅曰耻與魑魅爭光

### 衡嶽先生

郭彖睽車志衡嶽劉先生者山行遇雨視道傍一塚有穴遂入以避會暮雨止月明見北壁白骨一具近視之白骨倏起抱劉劉極力奮擊乃零落墮地不復動劉與

人談此此非怪也劉真氣壯足以翕附枯骨耳今兒童  
拔鷄羽置懷以手指上下引之隨應羽稍折斷卽不應  
亦此意也

### 壁中金釵

昔有人遠行者取金釵藏壁中忘以語其妻既行而病  
以告其僕既而不死其妻聞空中聲真其夫也曰吾已  
死以爲不信金釵在某所取得之遂發喪其後夫歸反  
以爲鬼程伊川曰鬼神之說只是道人心有感通耳有  
人平生不識一字一日病作却念得一部杜甫詩天地  
間只是一箇有一箇無既有卽有無卽無如杜甫詩是

世上實有者故人之心病及其精一有箇道理自相感  
通人身在此託夢在彼只是心感通耳死者託夢亦容  
有此理有人過江其妻墮水意必死矣過金山寺爲作  
佛事方追薦次其婢子通傳墮水之妻在某處作恁事  
以爲誠死及至三二日有漁人撐舟以其妻還之乃未  
嘗死也然則其婢子之通傳是何也亦是心相感通

### 驚鬼

抱朴子曰吳景明帝有疾覲視之得一人欲試之乃殺  
鷲而埋於苑中架小木屋施牀几以婦人屣履服物著  
其上乃使覲視之告曰若能視此冢中鬼婦人形狀加

賞竟日無言帝推問之急乃曰實不見有鬼但見一頭白鷺立墓上所以不即白然則鷺亦有鬼也

### 兔鬼

稽神錄云楊邁田獵放牛於野見草中一兔搏之無有如是者三即其草而求之得兔骨一具兔亦有鬼也

### 張太子神詩

浮梁東隅有昭烈廟祀唐張巡設像旁侍曰張太子永樂戊子士人卜秋舉降筮曰玉霄一點落雲端難失住人一不全敲斷鳳釵文不就貴人頭上請君看王英高中四字也是秋果然英山東濱州人其父斌為浮梁令

以父任應舉云又士人袖芭蕉葉入云我非問功名第言袖中何物詩云兩手懷來一葉青知君無意問功名可憐昨夜三更雨減却窓前數點聲又士人得異草問其名詩云蘇武當年膽氣雄匈奴一箭射飛鴻至今血染堦前草一度秋來一度紅蓋名鴈落紅云如是者莫可枚舉或謂是時有旅櫬寓廟中必其所為後櫬移而神不顯涉異志

### 羅源女神

羅源紫霄巖有二女神號石真妃靈顯頗著永樂初出海軍張元誨等戴星過嶺遇簪二乘侍女數輩執燭籠

前導元誨等疑爲于歸之婦弛擔候之忽然不見知爲  
二妃叩謝而過二妃者羅源徐公里石氏女也姊曰月  
華妹曰雪英皆有姿色涉書史五季末處州青巾賊作  
亂二女被擄義不受辱相繼投河死宋時林孝子龔孫  
入山採樵遇二女明妝儼然肅入其家延茶爨之吟咏  
閑雅月華有百尺潺湲探禹穴寸心皎潔付陶泓雪英  
有肉芝勝比蓮花鮓甘露何如竹葉醲之句謂龔孫曰  
吾石氏女遭難而死上帝憫吾貞烈勅吾爲火部職靈  
真妃吾妹爲水部風毒真妃封此巖爲紫霄巖命吾三  
之俗呼曰石八娘巖是也君以孝聞今雖貧不义當

已而相別送出龔孫回望無復人字矣涉異志

箕仙

宋慶之寓永嘉時適逢七夕學徒醱飲有僧法辨善五  
星每以八煞爲說酒邊一士致仙扣試事忽筋動大書  
文章伯降宋怪之漫云姑置此且求一七夕新詞卽以  
八煞爲韻意欲困之忽運筋如飛大書鵲橋仙一闕云  
鸞輿初駕牛車齊發隱隱鵲橋咿軋尤雲帶雨正歡濃  
但只怕來朝初八霞垂絲慢月明銀蟾馥郁香噴金鴨  
年年此際一相逢未審是甚時結煞齊東野語

女仙

董無益嘗記女仙三絕句云柳條金嫩不勝鴉青粉墻  
邊道韞家燕子未來春寂寞小窓和雨夢梨花松影侵  
壇靈觀絮桃花流水石橋寒東風吹過雙蝴蝶人倚危  
樓第幾闌屈曲闌干月半起藕花香淡水漪漪分明一  
夜文姬夢只有青團扇子知齊東野語  
紹興斜橋客邸有請紫姑者命鵬爲題詩云寒巖雪壓  
松枝折班班剝盡青虬血運斤巧匠斲削成劒脊半開  
魚尾裂五湖仙子多奇致欲駕神舟探仙穴碧雲不動  
曉山橫數聲搖落江天月齊東野語

竹葉舟

陳季卿家於江南舉進士不成常訪僧於青龍寺遇僧  
宅適有終南山翁亦候僧歸東壁有寰瀛圖季卿乃尋  
江南路而長嘆曰得自渭泛河達於家亦不悔山翁笑  
曰此不難致命僧僮折堦前一竹葉作舟置圖上季卿  
熟視久之稍覺渭水波浪一葉漸巨席帆旣張恍然若  
登舟旬餘至家一更復登舟泛江遵舊途而去復遊青  
龍寺見山翁尚擁褐而坐季卿曰非夢乎山翁曰六十  
日嘗自知爾後季卿妻子自江南奔來謂季卿厭世矣  
妻曰某日歸是夕題詩於西齋及留別二詩始知非夢  
出異聞實錄



鼠怪

山中王周南正始中為襄邑長有鼠從穴出在廳上語曰周南爾以某月某日當死周南急往不應鼠還穴至期復出更冠幘皂衣而語曰周南汝日中當死周南復不應鼠復入穴斯須復出出復入轉行數語如前日適中鼠復曰周南汝不應我復何道言訖顛蹶而死即失衣冠周南使卒取視具常鼠

夷堅志

不怪

朝野僉載韋顓舉進士時貧窶甚有韋光者待以宗黨輟所居外舍館之放榜之日風雪寒江報光成名者絡

繹而顓畧無音耗方擁爐愁歎忽有鳴梟來集壞牖竹上顓逐而復還謂僕者曰我失意無所恨無恐更罹災患及禁鼓鳴榜至顓已登第然則鵬止梟鳴果不祥乎續墨客揮犀鄱陽龔紀與族人同應進士舉唱名日其家眾妖競作牝雞或晨鳩犬或巾幘而行鼠或白晝群出至於器皿服用之物悉自變易其常處家人驚懼召巫治之時尚寒巫向爐坐有一猫卧其側家人謂巫曰吾家百物皆為異不為異者獨此猫爾於是猫人立拱手言曰不敢巫大駭而出後數日捷音至二子皆高第乃知妖異未必盡為人禍也

婦人在鏡中

江南曾思邈女一日將粧忽見一婦人在鏡中披髮徒  
跣抱一嬰兒自是日日見之思邈自問其故云我往歲  
建昌縣錄事娉我為側室踰年生此子君女為正妻後  
錄事出旁縣君女并此子投我井中以石填之詐其夫  
云逃去我訟於有司適會君女卒今雖後身固當償命  
也其妻遂卒搢紳  
脫

前妻責後妻

建安有人妻死再娶虐前妻之子夫不能制忽見亡妻  
入門責後妻曰人誰無死誰無子母之情乃虐我所生

如是訴於地下與我十日誨汝汝不改必殺汝夫妻再  
拜為具酒食滿十日將去責戒甚嚴舉家送入栢林中  
乃不見稽神  
錄

鬼哭母嫁

顧彥輝吳郡人成化庚子往湖州營幹舟至平望驛南  
會昏夜晦黑遙見前處隱隱有光即投之其室中孤燈  
懸壁上翁嫗二人織履為業一小兒扶床號泣彥輝問之  
嫗曰此吾孫也以早孤母欲改嫁故耳彥輝勉寄一宿  
明旦謝去始放舟忽不見此室乃一荒墓松栢森茂幽  
僻殊甚彥輝異之遇一婦人乘舟而至語曰此地素無

人至客何從而出。產輝告以是事，婦慟曰：吾夫早世，惟有此兒，不壽瘞於此。今特辭墓改嫁，而不意若此。因哽噎至塚，號泣，因不復嫁。

屠門受祭

戴良齋云：昔有宦家過屠家，見幼稚而愛之，抱以為子。戒抱者使勿言，既長且承序矣。嘗因祀先，恍惚見受享者，皆佩刀正坐而裹章服者，列位其傍，愕然以語抱者。抱者始告，以實自是當祀，必先祝其所生，而後祀其所為後者。云命後者不可不知也。

琅邪代醉編卷之三十三終

琅邪代醉編卷之三十四

姑蘇張鼎思纂文輯

雲間方應選衆家文校

呂洞賓

世傳呂洞賓，始進士也。詣京師應舉，遇鍾離翁於岳陽樓，授以仙訣，遂不復之京師。今岳陽飛吟亭是其處也。近時有題絕句於亭上云：覓官千里赴神京，鍾老相傳蓋便傾。未必無心屠事業，金丹一粒誤先生。余酷愛其旨趣，蓋夫子告沮溺之意也。

鶴林玉露

昭君詞

琅邪代醉編

卷之三十四

李大白去婦詞憶昔初嫁君小姑纔倚牀今日妾辭君  
小姑如妾長回頭語小姑莫嫁如兄夫古今以爲絕唱  
然特忿恨決絕之詞耳若谷風去婦之詞曰母逝我梁  
母發我筍雖遭放棄而猶反顧其家戀戀不忍乃知國  
風優柔忠厚信非後世詩人所能彷彿也古今賦昭君  
詞多矣唯樂天云漢使却迴憑寄語黃金何日贖蛾眉  
君王若問妾顏色莫道不如宮裏時前輩以爲高出衆  
作之上亦謂其有不忘君之意歐陽公明妃詞自以爲  
勝大由而實不及樂夫至於荆公云漢恩自淺胡自深  
人生樂在相知心則悖理傷道甚矣杜子美儒冠忍餓

乘翅青冥殘盃冷炙酸辛萬狀不得已而去秦然其詩  
曰尚憐終南山回首清渭濱戀君之意藹然溢於言外  
其爲千載詩人之冠冕良有以也魏鶴山云處人倫之  
變當以三百五篇爲正考槃小宛之爲臣小弁凱風之  
爲子燕燕谷風之爲婦終風之爲母柏舟之爲宗臣何  
人斯之爲友皆不遇者也而責已重以周待人輕以約  
優柔諄切怨而不怒憂而不敢疏也東坡在黃在惠在  
儋不患不俸患其傷於太豪如茲遊最奇絕所欠惟一  
死之類詞氣不甚平又如韓文公廟碑詩云作書詆佛  
譏君王要觀南海窺衡湘方作諫書時亦冀諫行而跡

隱豈是故為詆訐，要為南海之行後世詞人多有此意。如去國一身高名千古之類，不知君臣義重家國憂深，聖賢去魯去齊，不若是忍，者非以一去為難也。鶴林玉露

### 壽王妃

武惠妃薨，明皇悼念不已，或言壽王妃楊氏之美，帝見而悅之，乃令妃自以意乞為女官，號太真，更為壽王娶。韋昭訓女，潛納太真宮中，與衛宣公納伋之妻無以異。樂天長恨歌云：楊家有女初長成，養在深閨人未識，天生麗質難自棄，一朝選在君王側，為尊者諱也。楊誠齋武惠妃傳云：桂折秋風，露折蘭干，花無朵可天顏壽。

三不忍金宮冷，獨獻君王一玉環，詞雖工意亦未婉。唯李商隱龍池賜酒敞雲屏，羯鼓聲高眾樂停，夜半宴歸宮漏永，薛王沉醉壽王醒，其詞微而顯得風人之體。

### 五雲太甲

杜出瞿塘峽詩五雲高太甲，六月曠搏扶，注不解五雲之義，嘗觀王勃益州夫子廟碑云：帝車南指，道七曜於中階，華蓋西臨，藏五雲於太甲，西陽雜俎謂燕公讀碑自帝車至太甲四句，悉不解訪之一公，一公言北斗建午，七曜在南方，有是之祥，無位聖人當出，華蓋以下卒不可悉，愚謂老杜讀書破萬卷，自有所據，或入蜀見此。

碑而用其語也。晉天文志：華蓋杠旁六星曰六甲分陰陽而配節候。太甲恐是六甲一星之名，然未有攷證。以一行之邃於星曆，張燕公段柯古之殫見洽聞，而猶未知焉。姑闕疑以俟博識。困學紀聞嚴羽卿云：太甲疑是太乙之誤，然杜已全用主語，不得為字訛。第未知杜于此出處能洞然否也。○按論語：北辰正，義為帝車，運於中央，臨制四海，分陰陽，建四時，均五行，移節度，定諸紀，皆係於斗。

### 銜甲吐卷

洪遵曰：隋書多四六句，如曰銜甲示於姬壇，吐卷徵于孔室，不知何謂。詩疏言：文王受命云：季秋之月甲子，赤雀銜丹書，入豐，止於闔戶，再拜稽首受。又拾遺記云：孔子生之先，有麟吐玉書于闕里人家云：水精之子，系衰周而素王，徵在以繡紱，係麟角，豈謂是邪。○余按此當是銜丹非銜甲也。嘗讀論語註，引中候所說龍馬銜甲，赤文綠色，甲似龜背，袤廣九尺，上有列宿斗正之度，帝王錄紀興亡之數，銜甲二字當出于此。然又是言堯非言文王吐卷二字亦牽強不如銜丹吐玉為佳。

### 見蝎聞鍾

梅和勝執禮宣和初為給事中，與時相王甫論事不合。

改禮部侍郎遂黜守蘄後落職責守滁王甫罷相復職  
知鎮江靖康初以翰林學士召其謝表有曰喜照壁間  
而見蝎乍離楓下而聞鍾蓋照壁喜見蝎此韓退之詩  
句也離楓下聞鍾事偶不記後數年因閱劉夢錫自武  
陵例召赴京師曰雲雨湘江起卧龍武陵樵客躡仙蹤  
十年楚水楓林下今日乍聞長樂鍾蓋用夢錫詩話也  
和勝浦江人方未冠時家極貧而親老無以為養大雪  
中以詩謁邑宰云有令可干難閉戶無人堪訪懶移舟  
邑令延之令訓其子孫方應舉未捷有詩自遣云天之  
未喪斯文也吾亦何為不豫哉後蔡蕤榜登科終于戶

部尚書死於靖康之難

溪詩話

### 梅花詩

唐庚年西嘗見桃李盛開而梅尚存數枝因作詩時  
無盡天覺被召乃以詩投之云桃花能紅李能白春未  
無處無春色不應尚有數枝梅可是東君苦留客向來  
開處當嚴冬桃李樂在交游中只今已是丈人行勿與  
年少爭春風無盡大加稱賞

墨莊漫錄

### 梁縣丞

會稽有富人馬生以入粟得官號馬殿幹喜賓客有姬  
美豔能歌時出佐酒客有梁縣丞者頗黠因與之目成

後馬生殂梁捐金得之他日置酒觴客陳無損益之在  
坐酒酣舉杯屬梁曰有儷語奉上梁諦聽之即琅然高  
唱曰昔居殿幹之家爰喪其馬今入縣丞之室母逝我  
梁一坐大笑梁憮然不樂無幾病死資談

### 安都碑

徐陵候安都碑文望杏敦耕瞻蒲勸穡室歌千耦家喜  
萬鍾春鷓始轉必具籠筐秋蟀載吟必鳴機杼前四句  
勸織

### 徐君倩

梁湘東王嘗出軍有人將婦從者王曰才愧李陵未能  
先誅女子將非孫武遂欲驅戰婦人徐君倩為諮議參  
軍幼聰明應聲曰項籍壯士猶有虞兮之情紀信成功  
亦資姬人之力

### 斜車

譚昉曲江人荆公少年仕宦韶州之友也特善牋表荆  
公在金陵稱其一對云車斜韻險競病聲難競病二字  
曹景宗故事也白樂天與元微之書曰何處春深好詩  
以斜車二字為韻往來幾百篇

### 丁晉公

丁晉公文字雖若不衰在宋崖峇胡則侍御書曰夢幻



泡影知既往之本無地水火風悟本來之不在海外  
十四年及北遷道州謝表云心若傾葵漸暖長安之日  
身同旅鴈乍浮楚澤之春又謝復祕書監表云炎荒萬  
里歲律一周傷禽無振羽之期病樹絕沾春之望人亦  
哀之

辭沅州

王俊曰先子元祐中除知陳留府君在荆南方董  
辰沅邊事辟先子通判沅州先子已得陳留而辭之以  
啓謝君益曰抱璧懷沽雖免匹夫之罪還珠自歎空成  
節婦之吟

謝轉運

關令洵仁善四六而一字不肯妄下必求警策以過人  
謝再除陝西轉運使表曰識道重來端同老馬操刀却  
視若宰金牛謝復官表曰悲未見於齊羊突中分於鄭  
鹿

賀出閣

天聖中劉子儀賀五王出閣啓云芝函曉列星飛降天  
上之書棟宇晨趨嶽立受日中之字皆隱用五字  
鄧温伯知成都謝上表云捫參歷井敢辭蜀道之難就  
日望雲愈覺長安之遠自後凡官兩川者謝表相承用

此一聯

四夷來王賦

錢熙泉南才雄之士進四夷來王賦萬餘言 太宗愛其才擢館職嘗撰三酌酸文世稱精絕略曰滑川疑碧早拋釣月之流商嶺排青不逐眠雲之客又年年落第春風徒泣於遷鶯處處羈遊夜雨空悲於斷雁鄉人李慶孫哭之曰四夷妙賦無人誦三酌酸文舉世傳

謝正字

秦少游觀在元祐諸館職最後自校對黃太書籍乃除正字以啓謝諸公 三國志蜀秦宓博識諸君孔明呼為

學士唐詩人秦系自號東海釣鰲客張建封始署為校書郎用此當家二故事略云切觀前史具見鄒宗西蜀中郎孔明呼為學士東海釣客建封任以校書雖為將相之品題且匪朝廷之選用夫何寡陋遽爾遭逢王公四六話

賀還京

靖康間劉觀中遠作百官賀 徽廟還京表云漢殿上皇本是野田之史唐朝肅帝又非揖遜之君何桌文纘時為中書侍郎索筆塗之用此二事別作一聯云擁筆却行陋未央之過禮執鞚前引笑靈武之曲恭文纘以

四六知名其謝召還表云兩曾參之是非浮言猶在一  
王專之賢佞更世乃明

孫仲益

孫仲益直院草黃懋和罷相制云移股肱者固非朕志  
作耳目者言皆汝尤又謝吏部侍郎表云名節壞於謗  
讒孰聽鼠牙之訟精神銷於憂患屢驚馬尾之書

翟大參

翟大參以陳通之亂自越援杭其謝降官表云豈比秦  
人坐視越人之瘡欲安劉氏固知晁氏之危

李易安

趙令人李號易安其祭湖州文曰白日正中嘆龐翁之  
機捷堅城自墮憐杞婦之悲深婦人四六之工者

德士

政和間以僧為德士冠服如道士有一長老升堂云石  
窻奪得裴休笏用在今朝曹溪留下祖師衣已為陳迹  
汪退傅初坐陳東歐陽澈事降官後復以啓謝廟堂時  
相作答啓云一男子之上書人何足道諸大夫曰可殺  
公豈容心熊大學叔雅詞也靖康間京尹程伯起謝賜  
出等牙簡表云看山拄頰敢為晉士之清狂上馬設囊  
豈有唐賢之風度汪彥章詞

宗開封制

康平仲執權在揚州嘗當宗開封制云想望夷門未泯  
忽忽之佳氣碩瞻淮甸安能鬱鬱而久居

化錢疏

建鄴華藏民老一沙彌法光試經得度屬韓子蒼作化  
錢疏座間索筆草云法光身本仕族志在佛乘依華藏  
以出家誦楞嚴而得度敢言四事尚乏三衣本采一物  
也無政須行乞他日寸絲不掛用此酬恩四六  
元厚之談塵

元厚之以僕守高餘黨寇二廣移知廣州而所傳乃妄

改知越州厚之謝上表云忽聞羽檄之馳謂有龍編之  
警橫水明光之甲得自虛聲雲中赤白之囊倡為危事  
李德裕伐劉稹李石令中人石元貫奏橫水明光之甲  
曳地何由取他德裕曰從伊十五里精兵明光甲曳地  
必須破却此賊後所傳果妄遂誅劉稹焉事載獻  
替記

刑天

洪容齋云今代文書筆吏不謹成行脫漏至有以後板  
為前周益公以蘇魏公集付太平州鏤板先為勘校其  
所作東山長老語錄序云側定政宗無用所以為用因  
蹄得免忘言而後可言以上句不明白又與下不對折

簡來問予意。莊子曰：地非不廣且大也。人之所用容足耳。然而側足而墊之，致黃泉，知無用而後可以言用矣。側定政宗，當是側足。致泉四字，皆誤也。因記魯就所書。陶淵明讀山海經詩云：形天無千歲，猛志固常在。疑上下文義若不貫，遂取山海參校。刑天獸名也。口中好啣干戚而舞，乃知是刑天舞干戚五字皆訛。以語友人，岑公休是之，道皆撫掌驚嘆。取所藏本是正之。此一節甚煩，殊集云：○按山海經：形天與帝爭神，帝斷其首，葬之常羊之山，乃以乳為目，以臍為口，操干戚以舞。形刑天天四字，當再攷善本。

淮渠

洪魯齋先生草吳璘開淮渠獎諭云：刻石立作三犀牛，重見離堆之利。復陂誰云兩黃鵠，詎聞鴻隙之謠。蓋用杜詩石犀行。翟方進聞陂事。命文豹清夜錄按子美石犀行：君不見秦時蜀太守，刻石立作三犀牛。自古雖有厭勝法，天生江水向東流。蜀人矜夸一千載，泛濫不近張儀樓。云漢書翟方進傳：汝南舊有鴻隙大陂，郡以為饒。成帝時，關東數水陂溢為害，方進為相，與御史大夫孔光共遣掾行視，以為決去陂水，其地肥美，省隄防費而無水憂，遂奏罷之。及翟氏滅鄉里，歸惡言，方進請陂下良。

田不得而奏罷陂云王莽時常枯旱郡中追怨方進童  
謠曰壞陂誰罹十歲飯我豆食羹芋魁反乎覆陂當復  
誰云者兩黃鵠此事載在漢書而復陂兩字清夜錄乃  
作渡波又按華陽國志太守李冰作石犀牛五頭以厭  
水恠今止言三犀牛豈據所見乎郵道元水經  
載後轉犀牛二頭在府中一頭在市橋二頭沉之深淵  
水又自前堰上分穿羊摩江灌口西於王女房下自涉  
郵作三石人立水中與江神要水渴不至足盛不沒肩  
迄今蒙福然則子美所謂三犀牛者豈因二牛在府中  
耶抑因三石人而悞耶然犀牛以厭水怪而轉之府中

何也

虀賦

范文正公少時作虀賦其警句云陶家甕內淹成碧綠  
青黃措大口中嚼出宮商角徵蓋親嘗忍窮故得虀之  
妙處云

雉噫

楊子五百篇論孔子因女樂去曾曰不聽政諫不用雉  
噫注雉噫猶歌歎之聲梁鴻五噫之類也琴操曰季桓  
子受齊女樂又不致膳俎於大夫孔子遂行師已送之  
曰夫子則非罪也孔子曰吾歌可乎歌曰彼婦之口可

以出走彼婦之謁可以死敗優哉游哉聊以卒歲此卽  
雉噫之歌也。衛波傳云孔子相魯齊人懼而欲敗其政  
選齊國好女八十人皆衣文衣而舞容璣季桓子語魯  
君爲周道游館孔子乃行覩雉之飛鳴歎曰山梁雌雉  
時哉時哉色斯舉矣翔而後集因爲雉噫之歌曰彼婦  
之叩可以出奏彼婦之謁可以死北優哉游哉聊以卒  
歲楊子所云雉噫者指此唐人學宮碑文云聆鳳哀於  
南楚歌雉噫於東魯亦用楊子之語也今本無雉字故  
詳具之以廣異聞

張巡

張巡之守睢陽玄宗已辛蜀胡羯方熾城孤勢蹙乏食  
巡以絺布切煮而食之時以茶汁和之而意自如其謝  
加金吾表曰想蛾眉之碧峯豫遊西蜀追綠耳於玄圃  
保壽南山逆賊祿山戮辱黎獻羶臊闕庭臣被圍七旬  
親經百戰主辱臣死當臣致命之時惡稔罪盈是賊滅  
亡之日又激勵將士賦詩曰接戰春來苦孤城日漸危  
合圍侷月暈分守若魚麗屢厭黃塵起時將白羽揮裒  
瘡猶出障飲血更登陴忠信應難敵堅貞諒不移無人  
報天子心計欲何施又夜聞笛詩曰峇峩試一臨虜騎  
俯城陰不辨塵埃色安知天地心營開星月近戰苦陣

雲深旦夕高樓上，遙聞橫吹吟。文賓客嘉話

王勃

國典略曰蕭明與王僧辯書霜戈電戟無非武庫之  
兵龍甲犀渠盡是雲臺之仗王勃紫電清霜王將軍之  
武庫正用此事以十四歲之童子胸中萬卷千歲之下  
宿儒猶不能知其出處豈非間世奇材杜子美韓退之  
極其推服良有以也

文選褚淵碑風儀與秋月齊明音徽共春雲等潤度信  
馬射賦落花與芝蓋齊飛楊柳共春旗一色隋長壽寺  
舍利碑浮雲共嶺松張蓋明月與巖桂分叢王勃落霞

二句本此然勃之語何啻青出於藍雖曰前無古人可  
也

僧旂佛傘

龍興寺擅越幡蓋文曰僧旂交舞丁當起於風流佛傘  
高擎輝煌生乎日鑑其語脫落尋常範轍而不書誰人

製撰青真錄

六燕

陸佃謝吏部尚書表六燕相停試銓衡其輕重乙鴻遼  
遠欲審別其飛翔九章筭術五雀六燕飛集於衡衡  
適平一雀一燕而異處則雀重而燕輕張融曰鴻飛

良平編

卷之二十四

十四



天首遠難明楚人以為鳧越人以為乙鴻常一耳

少姨碑

古樂府清溪小姑曲云開門白水側近橋梁小姑所居  
獨處無郎唐李義山詩神女生涯元是夢小姑居處木  
無郎小姑蔣子文第三妹也楊炯少姨廟碑云虞帝二  
妃湘水之波瀾未歇蔣侯三妹青溪之軌轍可尋

制誥

宋人制誥章表四六駢儷多用經書句謂之天生自然  
對如天維顯思民亦勞止惟女一德于今三年有能奮  
庸爰立作相行此四德弼予一人文王之德之純周公

之才之美皇極錫五福大臣慮四方閒暇而明政刑會  
通以行典禮禮樂自天子出邊豆則有司存於緝熙單  
厥心念終始典于學欣欣然有喜色蕩乎無能名睦  
族以和萬邦明倫以察庶物率百官若帝之初於萬年  
受天之祐發號施令罔不臧陳善閉邪謂之敬知微知  
彰不俟終日有嚴有翼以奏膚公上帝臨而無貳無虞  
三事就而不留不處聞俎豆未學軍旅之事聽鼓鼙則  
思將帥之臣兵於五材誰能去之臣無二心天之制也  
亶聰明而有作不作聰明由仁義以安行非行仁義玉  
帛萬國于舞已格於七旬簫韶九成肉味遽忘於三月

夙夜浚明入則宣其三德文武是憲出則柔此萬邦五  
百里采五百里衛外包有截之區八千歲春八千歲秋  
上祝無疆之壽皆膾炙人口至於詩句如公獨未知其  
趣耳臣今時復一中之我覺魏徵真嫵媚人言盧杞是  
奸邪天之未喪斯文也我獨何為不豫哉何以報之青  
玉案我姑酌彼黃金壘此則可資一笑爾雙槐  
歲抄

### 柰花

竇叔向上正懿皇后哀挽詩有命婦羞頰葉都人插柰  
花禁兵環素帟宮女哭寒雲之句晉史成帝時三吳女  
子相與簪白花望之如素柰傳言織女死為之着服已  
而杜皇后崩宋紹興五年寧德皇后訃音從北庭來知  
徽州唐煇使寧尉陳之茂撰疏文有云十年羅難終弗  
返於蒼梧萬國啣冤徒盡簪於白柰茲因哭  
仁聖太后錄此

### 買山

徐淵子詩云俸餘擬辦買山錢却買端州古硯磚依舊  
被渠驅使在買山之事定何年劉改之賀徐直院啓云  
以載鶴之舡載書入覲之清標如此移買山之錢買硯  
平生之雅好可知淵子詞清雅其夜泊廬山詞云風緊  
浪花生蛟吼鼉鳴家人睡着怕人驚只有一翁捫虱坐

依約三更雪又打殘燈欲暗還明有誰知我此時情獨  
對梅花傾一盞又詩成鶴林 玉露

竹夫人

李公甫謁真西山丐詞科文字西山留之小飲書房指  
竹夫人為題曰斬春縣君祝氏可封衛國夫人公甫援  
筆立成末聯云於戲保抱携持余不忘兩夜之寢展轉  
反側爾尚形四方之風西山擊節其中頌德云常居大  
夏之間多為涼德之助剖心析肝陳數條之風刺自頂  
至踵無一節之瑕疵鶴林 玉露

謝魚牋

黃滔為王審知推官審知遺之魚徐寅代為謝牋曰  
諸斷索纒從羊續懸來列在彫盤便到馮驩食處時大

稱之五代 史補

李密檄

李密自立為魏公檄喻郡邑暴煬帝云先王嬪御並進  
銀鑲諸王子女咸儲金屋又云潛為九市親駕四驢自  
比商人見邀逆旅又云漢朝星動豈曰勞人晉國石言  
未為煩役一時收十歲之租一日枉千金之費夫行婦  
寡父出子孤百川沸騰十日並出河洛 記○按元光元年  
星動光曜竟天數夜乃止董仲舒曰是謂星搖人民勞

也是時謀伐匈奴天下殆不安上謂妄言欲誅之仲舒懼乞補劇吏以自效乃用為軍侯

漢武帝故事

黎洞

黎洞之人以香代爨荆山之下以玉抵鵲

番禺雜記

牛星人柳

李義山賦曰豈如河畔牛星隔年見閒一過不及苑中人柳終朝剩得三眠注漢苑中有人形柳一日三起三

倒集鷄跡

對棗樹萱

叙云敢同對棗之辨文粗比樹萱之攄思

樹萱錄

諺語

楊用脩曰諺語云三九二十七籬頭吹感栗言冬至後寒風吹籬落有聲如感栗也合于莊子萬竅怒號之說而可以為幽風一之日感發之解矣賈人之鐸可以諧黃鍾田夫之諺而契周公之詩信乎六律之音出於天籟五性之文發於天章有不待思索勉強者此非自然之詩乎余嘗戲集諺語為古人詩詞中所引者數條今附於此 月如彎弓少雨多風月如仰瓦不求自下羅素綸詩用之朝霞不出市暮霞走千里范石湖詩用之 乾星照濕土來日依舊兩玉 詩用之照泥星出依然

黑爛慢庭花不肯休礮車雲東坡詩用之今日江頭風  
勢惡礮車雲起雨欲作風花雲起下散四野如煙霧也  
晁無咎詩用之明日揚帆應復駛蒸雲散亂作風花日  
沒胭脂紅無雨也有風梅聖俞詩用之日脚射空金鏤  
直西望千山萬山赤野老先知雨又風明日望此重雲  
黑東鬣晴西鬣雨則詩所謂朝隴于西崇朝其雨也霜  
淞打雪淞貧兒備飯甕則東坡詩所謂敢怨行役勞助  
爾歌飯甕也日暈主雨月暈主風則梅聖俞所謂月暈  
每多風燈花先作雨明日挂歸帆春湖能幾里也天河  
中有黑雲謂之黑猪渡河主雨則蕭冰崖所謂黑猪渡

河天不風蒼龍銜燭不敢紅也秋甲子雨禾頭生耳則  
杜工部所謂禾頭生耳禾穗黑也他如雨灑上元燈雲  
掩中秋月又黃梅寒井底乾又云河射角好夜作犁星  
沒水生骨又云春寒四十五貧兒市上舞貧兒且莫誇  
且過桐子花又云黃梅雨未過冬青花未破冬青花已  
開黃梅再不来又云船解風雲起旱魃深歡喜又云商  
陸子孰杜鵑不哭皆為唐宋詩人引用若陸機詩疏引  
諺云黃粟留看我麥又引蜻蛚鳴衣裘成蟋蟀鳴嬾婦  
驚夏小正註引天河東西漿洗寒衣國語注引古語土  
長肩櫛陳根可拔耕者急發四民月令引農謠三月昏

參星夕杏葉盛桑葉白又云杏子開花可耕白沙又貸  
我東牆償我白梁先儒皆以解經不但詩詞之資而已  
詩詢芻蕘舜察適言良有以哉

枇杷黃醫者忙橘子黃醫者藏蘿蔔上場醫者回鄉言

夏多疾冬自平也古諺

云丹鉛  
云錄

灩澦大如襍瞿塘不可觸太白詩五月不可觸猿鳴天  
上哀又詩瞿塘五月誰敢過灩澦大如馬瞿塘不可下  
杜子美詩沉牛荅雲雨如馬戒舟航灩澦大如象瞿塘  
不可上灩澦大如鼉瞿塘行舟絕灩澦大如龜瞿塘不  
可窺南史灩澦如襍本不通瞿塘水退爲度公灩澦歌

灩澦大如襍瞿塘不可觸金沙浮轉多桂浦忘經過  
此舟人商估刺水行舟之歌樂府以爲梁簡文所作非  
也蜀江有瞿唐之患杜江有杜浦之險故涉瞿唐者則  
準灩澦涉桂浦者則準金沙今樂府桂浦作桂楫非也  
水經注載古歌謠如三峽歌云巴東三峽巫峽長猿啼  
三聲淚沾裳又云朝見黃牛暮見黃牛三朝三暮黃牛  
如故又云灘頭白勃堅相持倏忽淪沒別無期記轆道  
謠云栖溪赤木盤蛇七曲盤羊烏攏勢與天通皆可以  
入詩材勝俗子看韻府群玉遠矣

道春氏考

道春氏考

