

額徵籽粒銀一百四十三兩四錢
以上二縣共地八千四百九畝五分二釐照上
中下不等起科歲共徵銀七百九十三兩四錢
二分一釐六毫原係明時晉藩牧地籽粒徵交
本藩為畜牧之資我

朝定鼎收解司庫抵給運城兵壯工食順治四年
裁去防壯改解戶部

小麥變價灘地

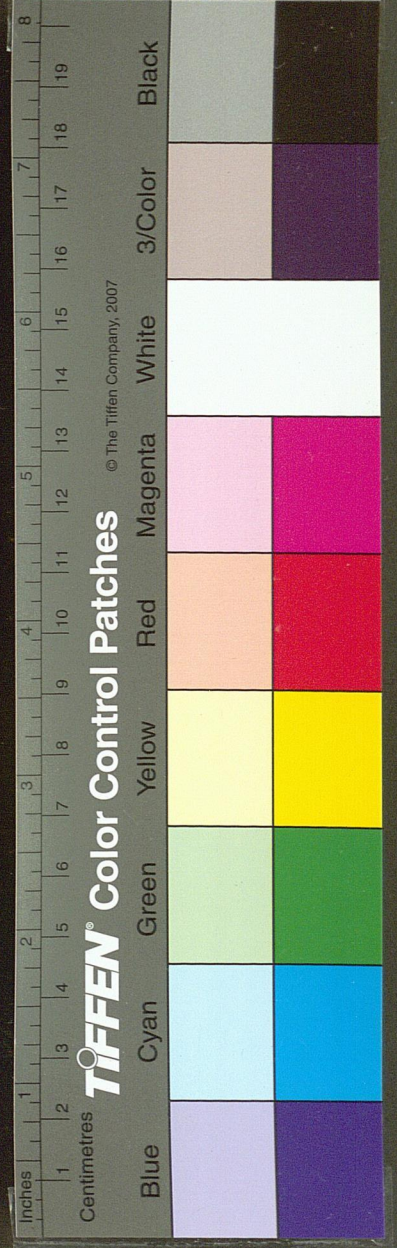
運司經歷司徵收在安邑縣境東郭村湯里
任村三灘共地三千九百三十一畝三分四釐

八毫照上中下不等起科共徵租麥一百八十
九石九斗八升三合五勺四抄每石變價九錢

應變價銀一百七十兩九錢八分五釐一毫八
絲六忽向係護池官地佃租存庫支抵鹽院公

用康熙七年奉文解部
東郭村灘在安邑東南十餘里地六十頃除現

收籽粒之外奉
旨不許開種



苦池灘在安邑縣東一十三里夏縣東山巫咸

諸水滙此以達姚渠南水滙里數大干更斜東

城北灘在解州城北受女池之水地勢西高東

下長灘在解州城東內有數泉復受以上諸灘

水不涸其中生魚

東膏腴灘在長樂灘西北數里極西者名曰西

長樂灘在鹽池北七里許周圍二十餘里停潦

膏腴又西北十五里名為西辛庄

洗馬灘在西辛庄北二十五里

南扶灘在洗馬灘東北

衛諸灘在洗馬灘西北

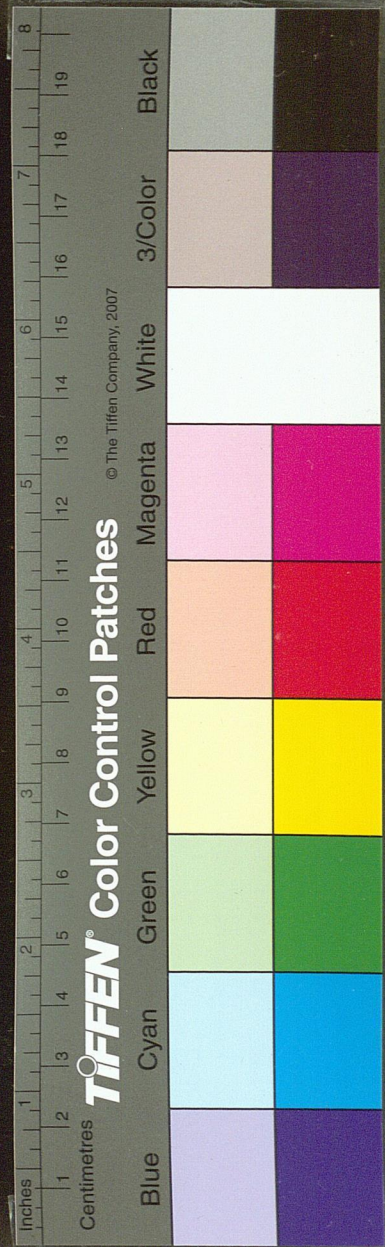
三婁灘在衛諸灘西北十里

羅父灘在三婁灘東二十里

小張塢灘在羅父灘北十五里自洗馬灘以下

諸灘皆半生花灘地不可耕

東



卓頭村在鹽池之北長樂灘東離運治十里許

沙窩村在鹽池之北長樂灘之西離運治三十

里
以上二村
解州境

前介村在運城北門外五里又名東畱灘

後介村在鹽池迤東離運治三十里

蚩尤村在鹽池東南離運治二十里

下段村在鹽池東離運治三十里

下王村在鹽池東離運治三十里

李庄村在鹽池東北離運治二十里

小李村在鹽池南蚩尤村西離運治三十里

北路村在東畱灘運治迤北五里
以上皆
安邑境

祁任村在猗氏縣

南村在臨晉縣南

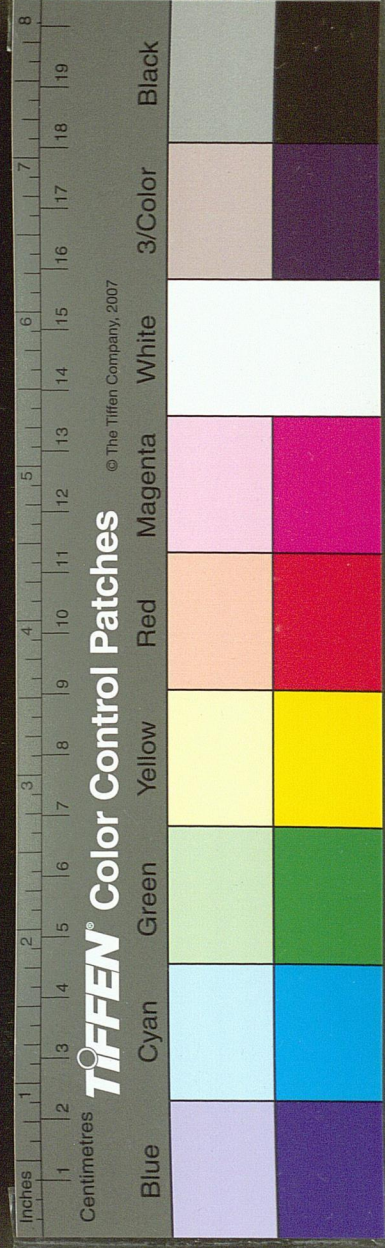
傅村在夏縣南離運治四十里
以上諸村
皆屬灘地

絳縣之白家澗村與橫嶺關站嶺聞喜之東鎮

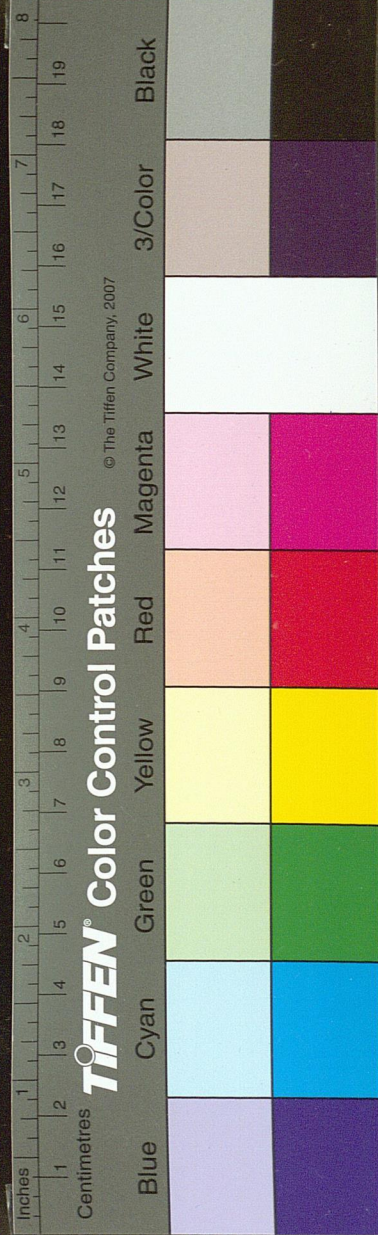
教場西關夏縣之長樂村安邑之運城北門外

與陶村鎮各有鹽站地屬嵯務

又介村蚩尤村有地一百八十餘畝每畝輸麥



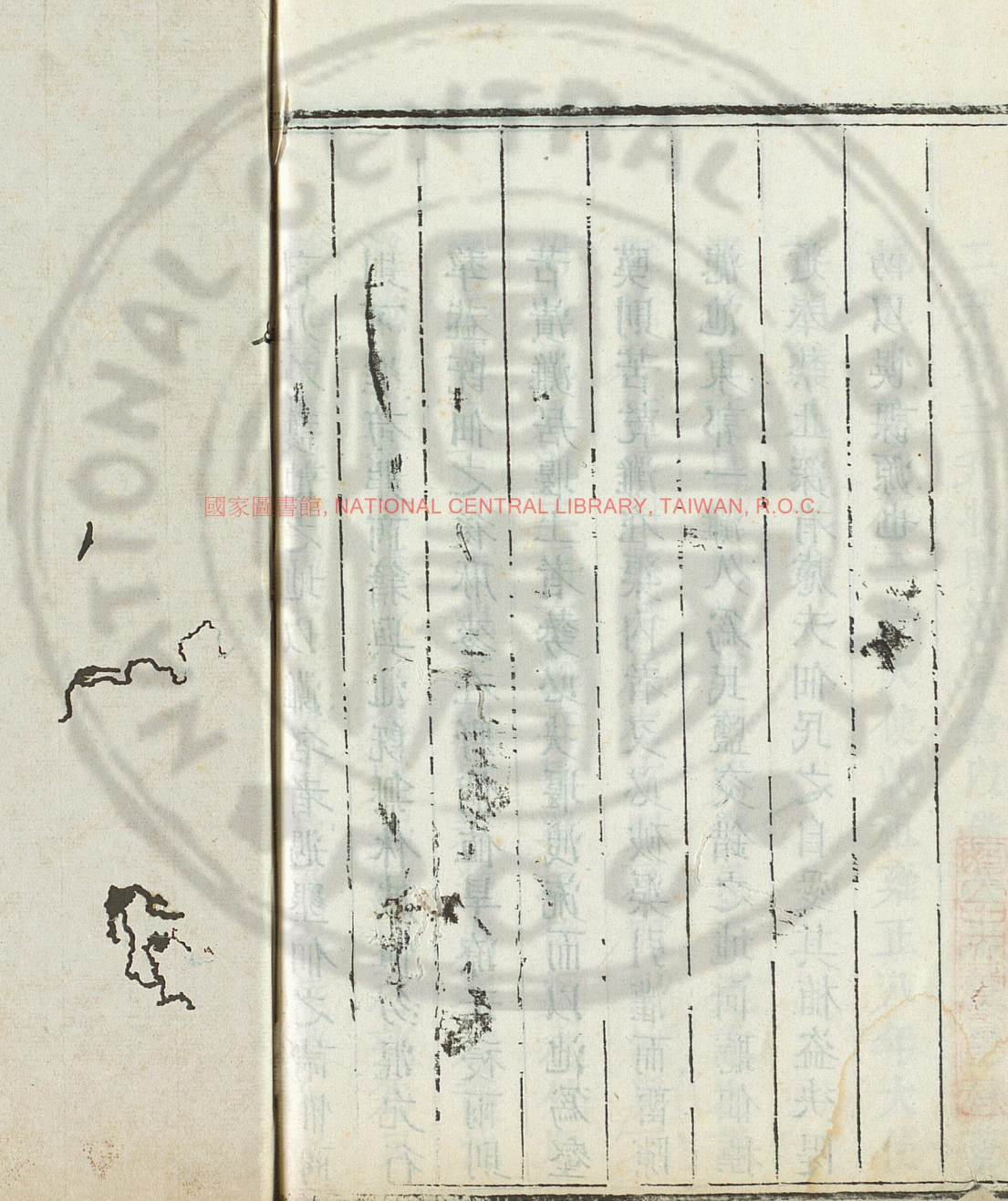
東修河身鹽池記 卷之二 四
二升穀三升收貯運阜倉以備公用湯里村荒地五十畝向係三場大使收租雍正八年大使詳明歸入運阜倉
運使臣蘇昌臣曰池坐解州安邑而運志之詳灘地乃有各州縣分屬之文則不問附池與不附池凡派池土而有灘在乎渠之內渠之外堰之上堰之下切乎池之利害者統應名爲護池灘地惟是簿書湮沒無從別其灘址之孰爲民糧孰爲鹽課貪黷之奸競以乾沒爲倖就今之計凡有護池之地以灘名者遇墾佃之請惟商則可准苟非商籍與池既無休戚慎勿混允行犁蓋旣佃之後麻麥在野倘值旱潦示稜雨則苦漬灘居堰上者勢必決堰洩流而以池爲壑曠則苦乾灘在渠內者又必破渠引灌而畱隙漚池東郭一灘久爲民鹽交錯之地向聽佃種近奉禁止深有慮夫佃民之自愛其植盜決隄防以悞課源也



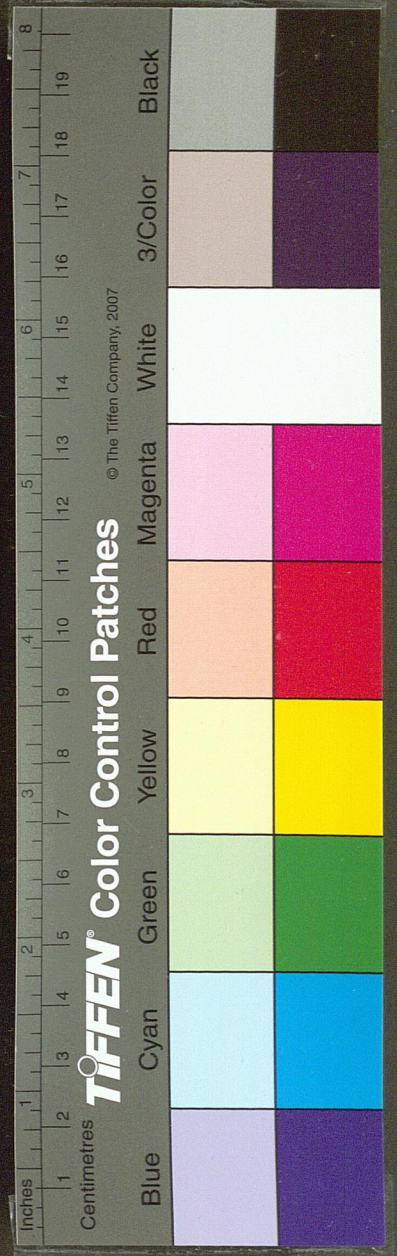
Blank page with significant water damage and staining, particularly along the left edge and bottom.

Vertical columns of Chinese text, likely bleed-through from the reverse side of the page. The text is arranged in approximately 10 columns, reading from right to left. The characters are somewhat faded and difficult to decipher due to the paper's condition and the bleed-through effect.

Vertical text on the right edge of the page, possibly a page number or title, including the characters "卷六" (Volume 6).

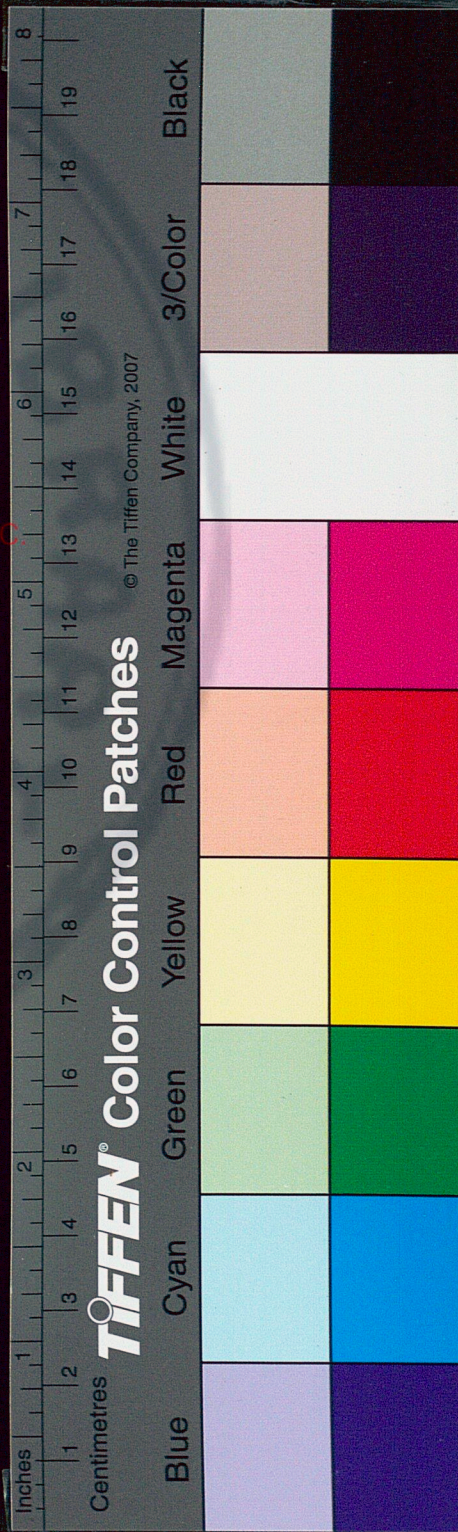


國家圖書館, NATIONAL CENTRAL LIBRARY, TAIWAN, R.O.C.



勅修河東鹽法志

國家圖書館, NATIONAL CENTRAL LIBRARY, TAIWAN, R.O.C.



勦修河東鹽法志卷之三

引目

國家圖書館藏

引導鹽以行者也。鹽墾場而無引。謂之私鹽。

鹽引不相離。若鹽與引相離。以及舊引影射者。

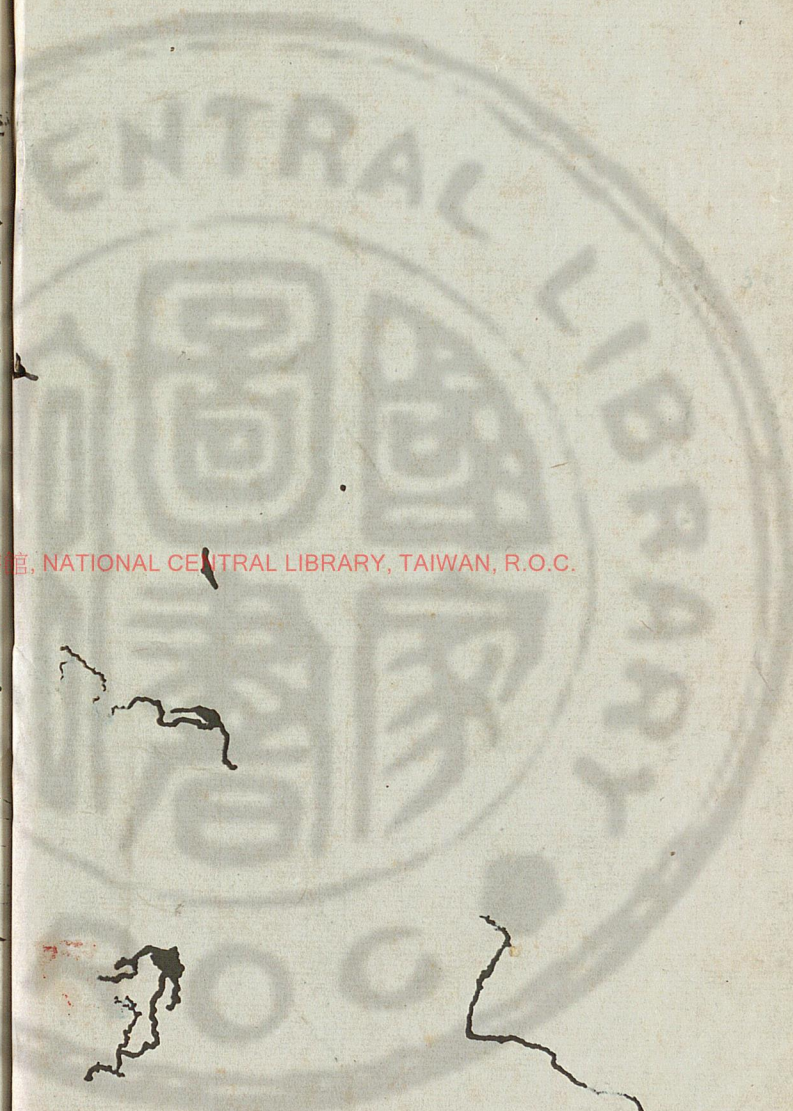
皆同私鹽法。鹽法之清。全在於引。志引目。

大清會典河東歲額正改鹽四十一萬七千四百

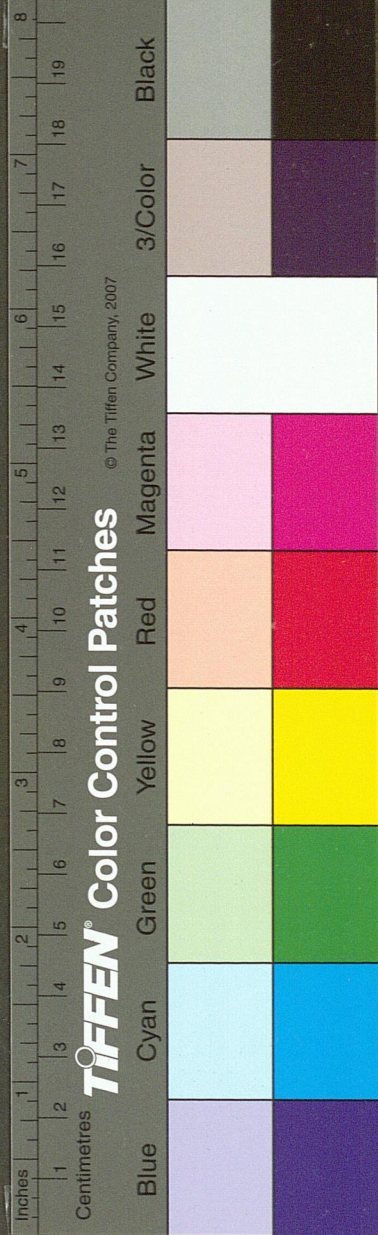
四十三引內除太汾遼沁四萬三千九百八十

引五引鳳翔一萬六千三百引商人實行引三十

五萬七千一百五十八道內有更名變價引二



330067 v.7



千一百七十餘道乃明藩封官吏食鹽

國朝定鼎革明時藩封之食鹽變價以充正賦又

有西安加增引二萬二千九百六十七道引名

雖殊其實皆商人行銷之引也此三十五萬七

千一百五十八道舊劄揭存三引爲解安引以

一百一十七引而支一百二十引之鹽雍正七

年部頒引八千七百道每名添足三引以符一

百二十引爲名之數增解安引八千七百引

招商行銷雍正八年長武請照鳳翔例行銷應

增額八百四引共額四十二萬六千九百四十

七引又因額引不敷行銷部頒餘引十萬道又

增餘引二萬五萬不等皆山

聖世生齒日繁食鹽日衆私鹽不行官鹽易銷也行

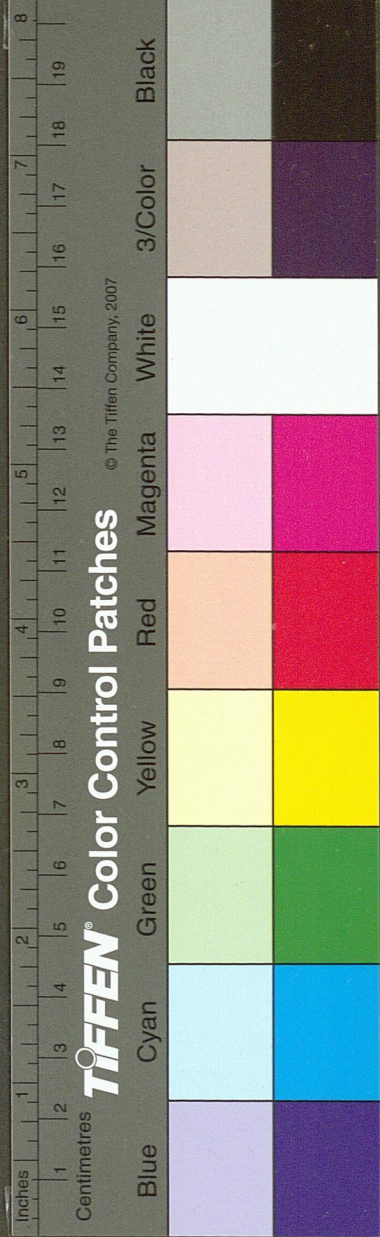
河東之引者三省曰山西曰河南曰陝西河南

省則南陽河南二府屬汝陝二州屬與許州之

襄城皆行河東之引而食河東池鹽山西省惟

平陽潞安澤州蒲州四府屬解絳吉隰四州屬

行河東引而食河東鹽太原汾州寧武三府屬



遼沁平保忻代六州屬皆食本處土鹽領河東之引而不食河東之鹽名曰鹽稅陝西省惟西安一府屬與安同商華耀乾邠七州屬領河東之引而食河東之鹽其鳳翔府屬皆食花馬池鹽名曰鳳課與西安長武皆領河東之引而不食河東之鹽是三省領引州縣共一百七十三處實行商鹽者一百二十二處額引四十二萬六千九百四十七引商人實行引三十六萬五千八百五十八引謹將三省州縣引口分晰開

後

○山西省額引二十二萬三千一百六引

太原府

屬一州十縣食土鹽

陽曲縣額行三千八引

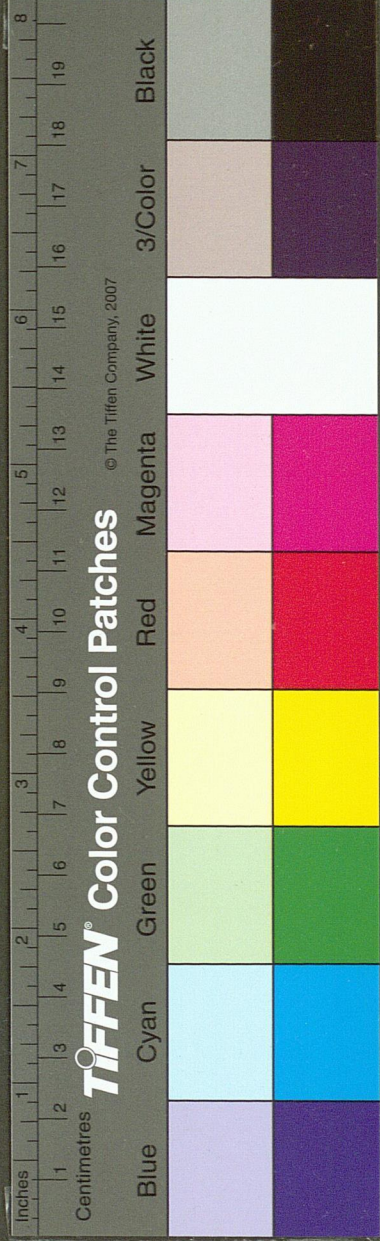
太原縣額行二千四十八引

榆次縣額行三千四百五十三引

太谷縣額行一千八百四十四引

祁縣額行一千五百五十四引

徐溝縣額行六百五十七引



清源縣額行七百三十五引

交城縣額行一千九百五十六引

文水縣額行二千二百五十引

岢嵐州額行一百五十四引

嵐縣額行二百七十九引

平定州

屬三縣
食土鹽

本州額行八百六十二引

樂平縣額行二百六十四引

孟縣額行一千七百二十八引

壽陽縣額行二千三百三十八引一百劬

忻州

屬二縣
食土鹽

本州額行二千三十九引一百劬

定襄縣額行八百六十引

靜樂縣額行六百二十五引

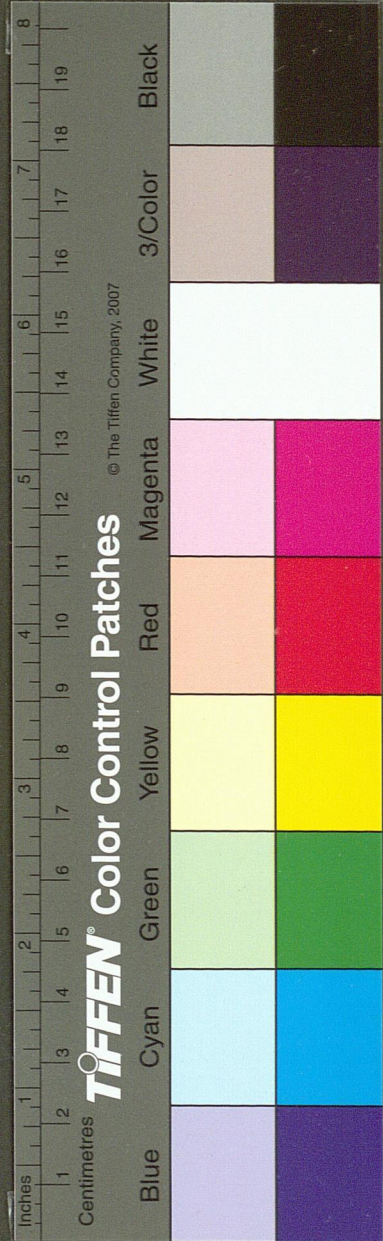
代州

屬三縣
食土鹽

本州額行四百七十三引

五臺縣額行五百八十一引

繁峙縣額行二百八十一引



淳縣額行一千三百三十一引

保德州

屬二縣
食上鹽

本州額行一百九十四引

河曲縣額行一百五十一引

興縣額行三百六十五引

寧武府

屬二縣
路食上鹽

寧武縣額行一百四十一引

神池縣額行八十引

寧武鹽捕同知西路額行一百七十一引

汾州府

屬一州七縣
食上鹽

汾陽縣額行二千四百六十五引

平遙縣額行二千九百五十一引

介休縣額行二千九百一十二引

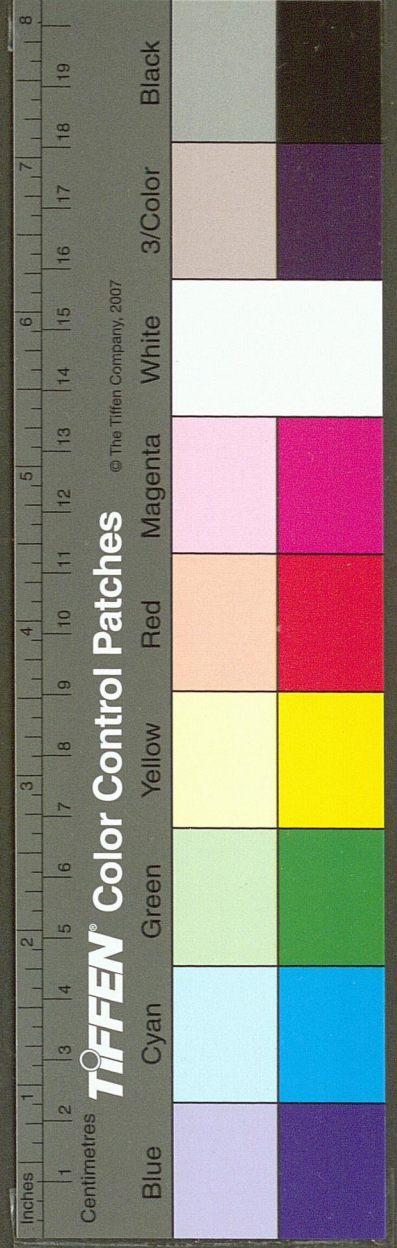
孝義縣額行五百五十三引

臨縣額行一百九十五引

永寧州額行四百四十七引

寧鄉縣額行一百五十一引

石樓縣額行五百二十引



遼州 屬二縣
食土鹽

本州額行八百三十引

榆社縣額行三百六十八引

和順縣額行二百七十一引

沁州 屬二縣
食土鹽

本州額行七百七十四引

沁源縣額行四百一十三引

武鄉縣額行六百一十四引

以上共四十二州縣額引四萬三千九百八十

五道係鹽稅皆領河東之引而不食河東之鹽

領引繳引皆係管鹽局知州

平陽府 屬一州
十縣

臨汾縣額行八千四百五引

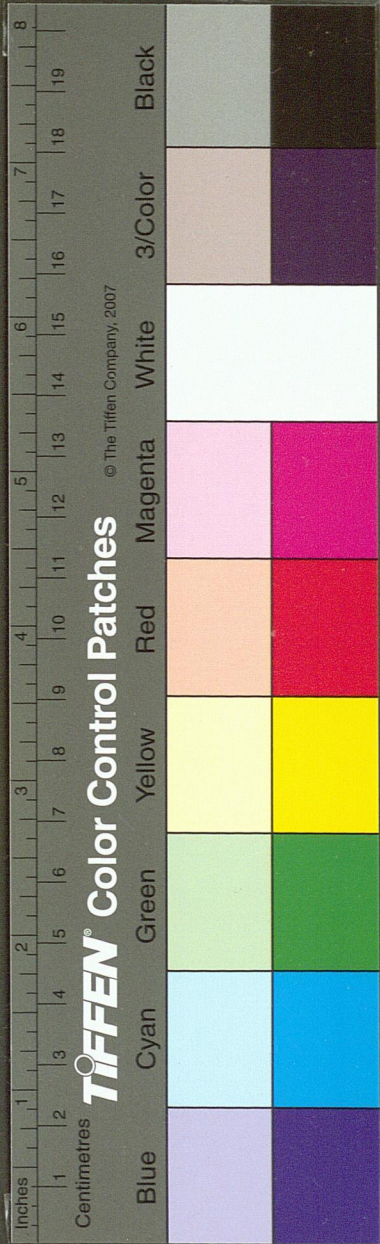
洪洞縣額行八千五百一十八引

浮山縣額行一千一百七十九引

趙城縣額行三千五百八十七引

霍州額行一千一百七十九引

岳陽縣額行六百九十七引



曲沃縣額行八千四百五引

翼城縣額行五千一百七十六引

聞喜縣額行四千二百二引

絳縣額行三千四百五十四引

靈石縣額行一千四百八十六引

蒲州府

屬五縣

永濟縣額行六千六百六十二引

臨晉縣額行四千二百五十四引

榮河縣額行二千七百六十七引

猗氏縣額行三千四百八十五引

雍正八年於遵

旨查議事案內減額一千七百引令山西能銷鹽地

方輪坐加增作餘引行銷該縣存額一千七百

引

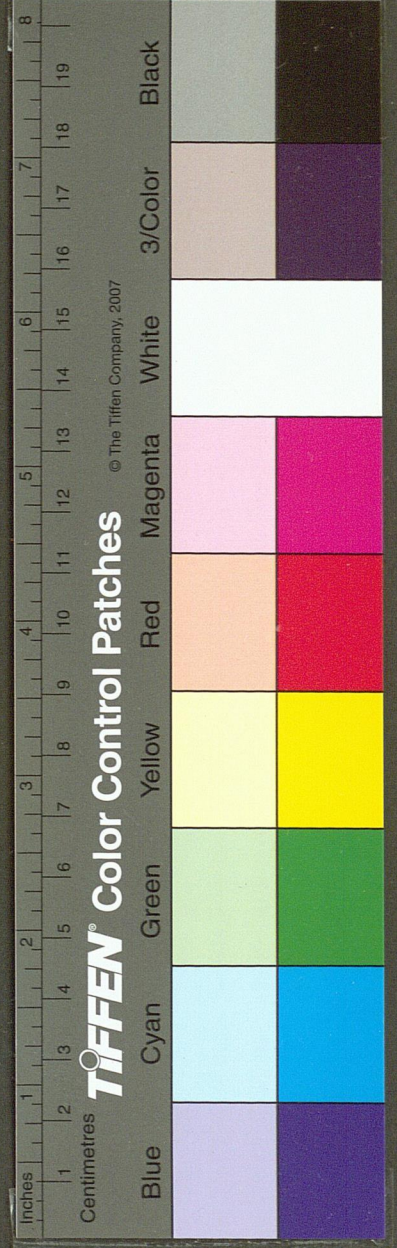
萬泉縣額行一千五百八十九引

解州

屬五縣

本州額行三千四百引

安邑縣額行五千三百引



解安引歷年俱不招商行銷虛貯在庫俟奏銷時搨扒截角繳部雍正七年巡鹽御史碩色以解安額引應歸解安行銷等因具

題請名商領辦

勅下部議部覆解安額引仍歸解安行銷其三省商人領銷引張按照一百二十引爲一名實數掣引查鹽運銷所增鹽引八千七百道照數刷印發與該鹽政自雍正七年爲始給商行運至解安額引召募殷實商人領辦倘有未銷餘引於該年奏銷時據實聲明將所存原引隨冊繳部查核可也奉

旨依議

夏縣額行五千二百四十八引

垣曲縣額行一千七十六引

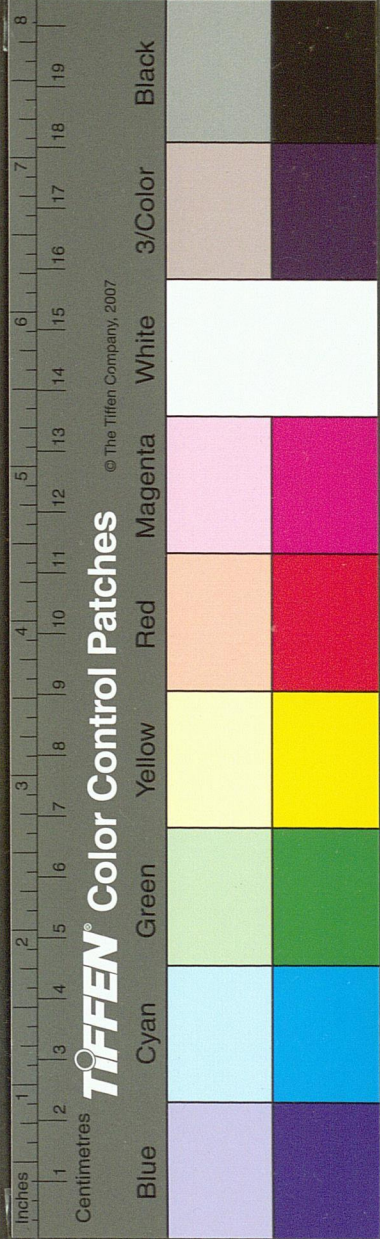
平陸縣額行一千二百三十引

芮城縣額行二千二百四引

絳州

屬四縣

本州額行五千二百二十七引



穆山縣額行四千四百五十九引

雍正八年於遵

旨查議事案內減額一千八十七道令山西能銷監

地方輪坐加增作餘引行銷該縣存額三千三

百七十二道

襄陵縣額行五千四百八十四引

河津縣額行二千七十五引

太平縣額行四千四百七引

吉州 屬二

本州額行五百六十四引

蒲縣額行二百八十七引

鄉寧縣額行六百三十五引

隰州 屬三

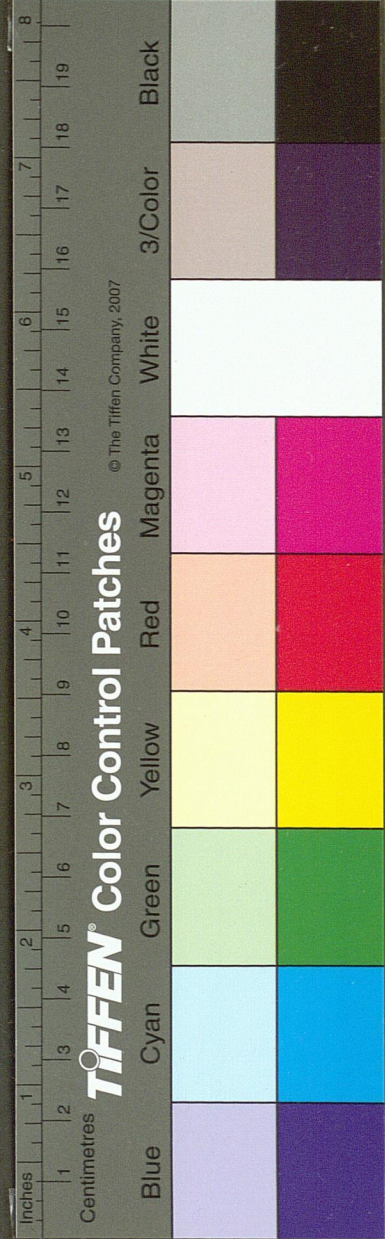
本州額行一千二百三十一引

大寧縣額行二百四十六引

汾西縣額行九百六十九引

永和縣額行一百八十四引

潞安府 屬八



長治縣額行一萬一千六百七十九引

長子縣額行五千九百三十九引

屯留縣額行三千六十五引

襄垣縣額行四千三百六十三引

潞城縣額行二千八百五十二引

黎城縣額行二千五百七引

壺關縣額行三千七百六十一引

平順縣額行一千六百一十二引

澤州府

屬五

鳳臺縣額行萬一千六百四十五引

高平縣額行九千三百三十四引

陽城縣額行五千八百六十五引

陵川縣額行四千七百七十七引

沁水縣額行二千二百五十二引

以上共四十七州縣實行額引十七萬九千二

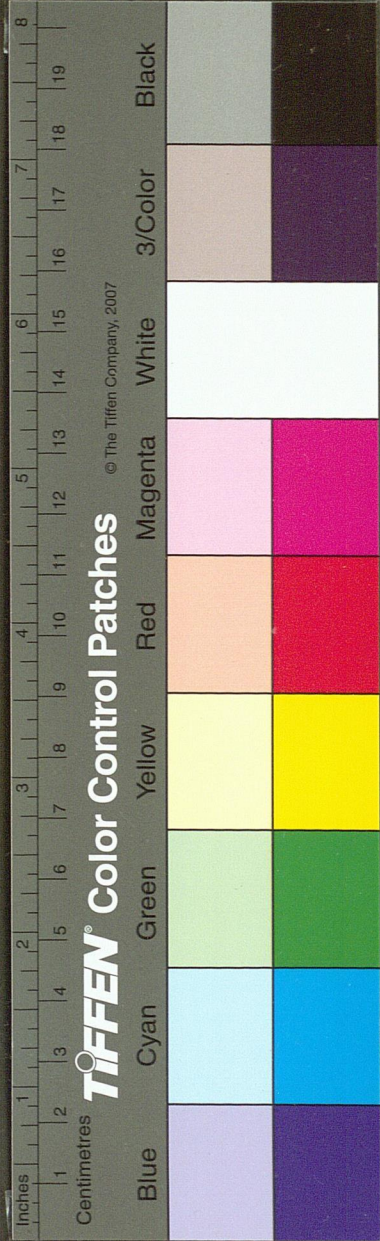
百二十一引皆行河東鹽係商辦

陝西省額引共一十二萬四千七百一引

西安府

屬十

四縣



咸寧縣額行八千五十三引

長安縣額行六千九百八十一引

涇陽縣額行五千七百七十五引

三原縣額行三千五百八十七引

富平縣額行五千三百六十七引

渭南縣額行七千四百四十六引

臨潼縣額行二千八百九十五引

藍屋縣額行二千五百六十二引

醴泉縣額行二千六百六十五引

藍田縣額行三千一百三十六引

高陵縣額行三千一百五十引

雍正八年於遵

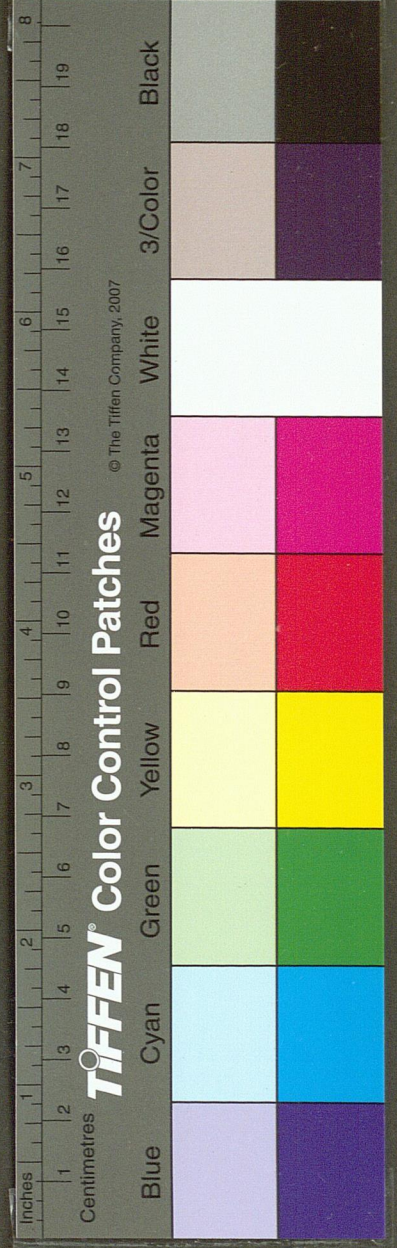
旨查議事案內減額一千三百一十八道輪坐加增
令陝西能銷鹽地方作餘引行銷該縣存額一

千八百三十二道

興平縣額行二千五十引

咸陽縣額行二千三百三十五引

鄂縣額行一千七百八十五引



商州 屬四縣

本州額行一千三百三十二引

鎮安縣額行二百八十七引

雒南縣額行六百一十五引

山陽縣額行三百八引

商南縣額行二百五引

興安州 屬六縣

本州額行八百六十九引

石泉縣額行二百五十八引

洵陽縣額行四百一十引

漢陰縣額行四百一十引

紫陽縣額行一百三引

平利縣額行十引

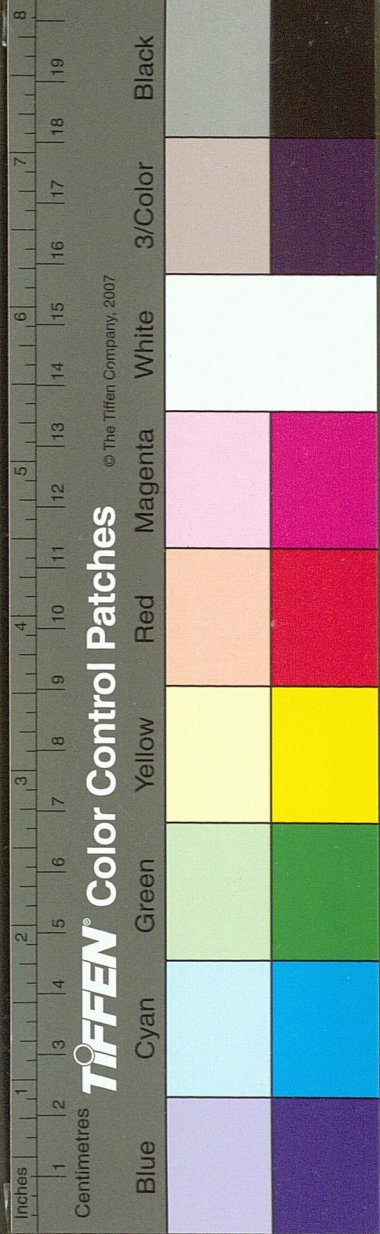
白河縣額行十二引

同州 屬四縣

本州額行三千七十五引

朝邑縣額行五千五十八引

郃陽縣額行五千二百六十引



澄城縣額行二千八百七十引

韓城縣額行三千七十五引

華州
屬三

本州額行三千二百七十四引

華陰縣額行二千九十六引

蒲城縣額行七千三百七引

潼關縣額行二百三十六引

耀州
屬二

本州額行八百六十引

同官縣額行三百五十九引

白水縣額行一千一百五十引

乾州
屬二

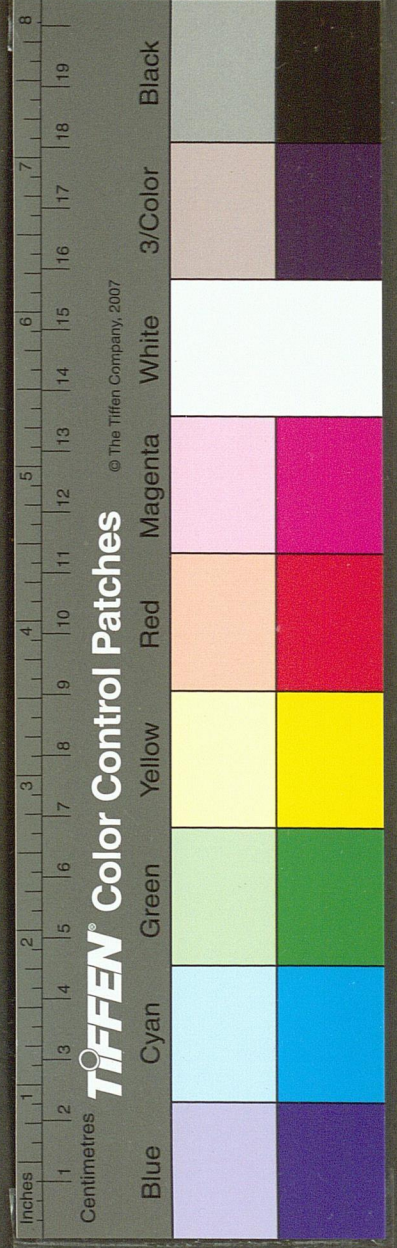
武功縣額行一千四百九十六引

永壽縣額行四百二十四引

邠州
屬三

本州額行一千四百三引

三水縣額行六百一十五引



淳化縣額行一千二十五引

長武縣額行八百零四引

長武歷年食花馬池鹽不食河東鹽雍正八年

照鳳課例行銷增引八百四道其原額六百六

十道輪坐加增令陝西能銷鹽地方領作餘引

行銷

以上共四十五州縣實行額引一十萬八千四

百零一引皆食河東池鹽係商辦

鳳翔府 屬一州七縣食花馬池鹽

鳳翔縣額行一千六百五引

寶雞縣額行三千二百八十一引

岐山縣額行二千九百九十七引

扶風縣額行五千八百一十三引

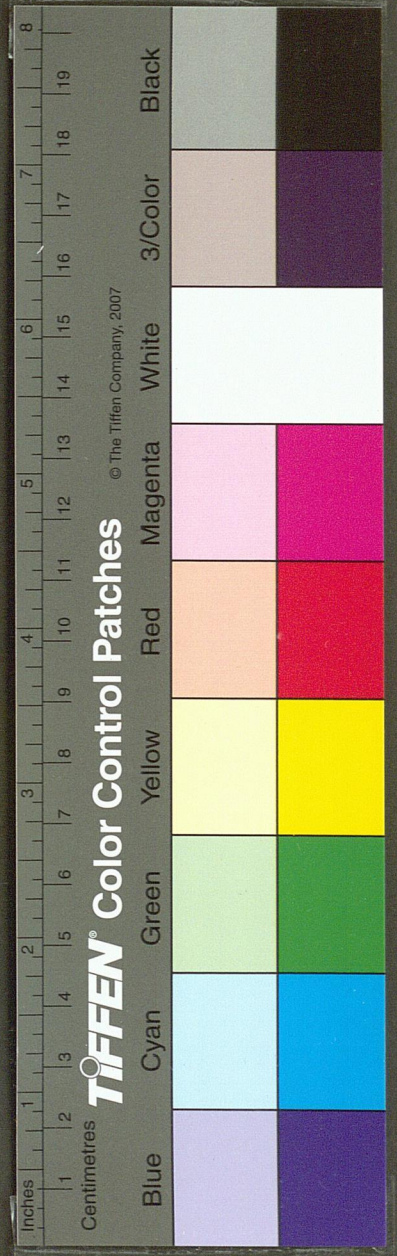
郿縣額行一千八百一十八引

麟遊縣額行六十八引

汧陽縣額行一百二十九引

隴州額行五百八十九引

以上八州縣額引一萬六千三百引各鳳課皆



領河東之引而不食河東之鹽領引係知府領

發州縣繳引亦係州縣

河南省額引七萬九千一百四十引

河南府屬十一縣

洛陽縣額行四千四百七十七引

偃師縣額行二千六百九十九引

鞏縣額行一千七百八十八引

孟津縣額行一千七十三引

宜陽縣額行六百八十三引

登封縣額行三千一百二十七引

永寧縣額行一千四十一引

新安縣額行八百五十一引

澠池縣額行一千二百九十五引

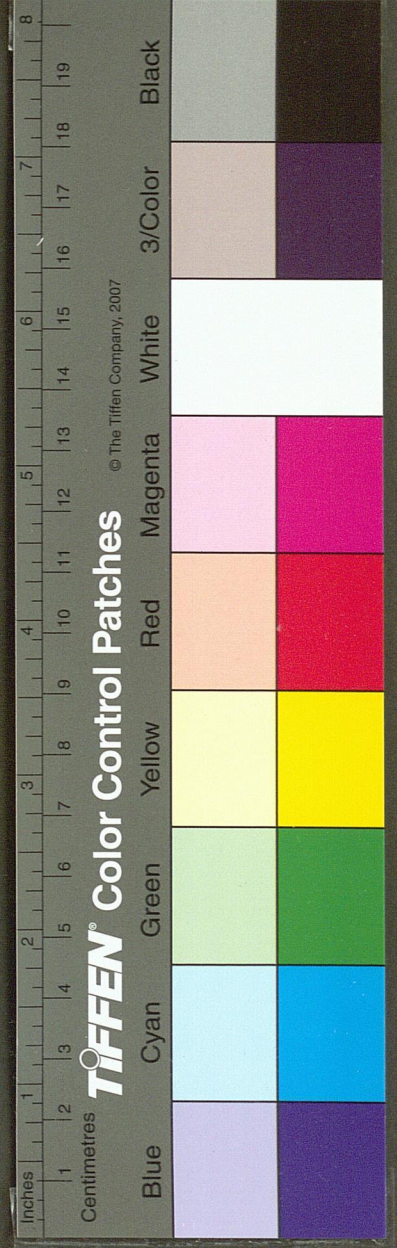
嵩縣額行一千八百一十二引

盧氏縣額行五百七十二引

陝州屬二縣

木州額行一千四百二十六引

靈寶縣額行五千六百二十三引



閔鄉縣額行三千九百五引

南陽府

屬三州九縣

南陽縣額行四千七百五引

唐縣額行四千九百七引

泌陽縣額行三千二百九十六引

鎮平縣額行四千八百六十六引

桐柏縣額行七百七十三引

鄧州額行六千五十七引

內鄉縣額行二千八百八十一引

新野縣額行二千三百八十九引

淅川縣額行一千八百五十四引

裕州額行一千三百七十七引

葉縣額行二千二百八引

汝州

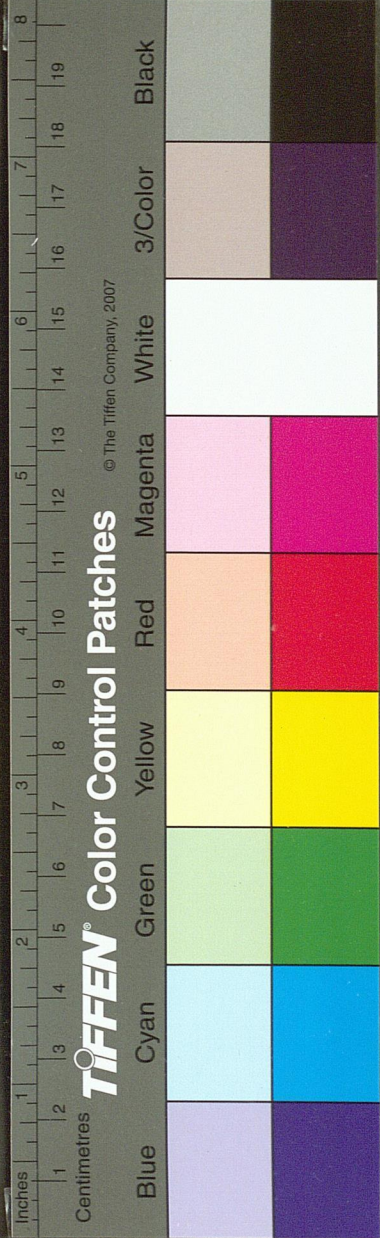
屬四縣

本州額行四千一百七十七引

魯山縣額行一千四百五十引

郟縣額行三千一百二十八引

寶豐縣額行七百四十三引



伊陽縣額行七百五十一引

許州

屬一縣

襄城縣額行二千二百五十六引

以上共三十州縣實行額引七萬九千一百

四十引皆食河東池鹽係商辦

按引之名始於宋。雍熙二年。令河東北商人如

要折博茶鹽。今所在納銀。赴京請領交引。而引

之名始顯。天聖時大席受以要券。即池驗券。按

數而出。而用引照鹽之法始詳。元每鹽一引重

四百觔。憲宗壬子年增撥一千八百五十斤。歲撈

鹽一萬五千引。至元十年辦鹽六萬四千引。二

十九年減一萬引。令入京兆鹽司添辦。大德十

一年增歲額為八萬二千引。至大元年又增煎

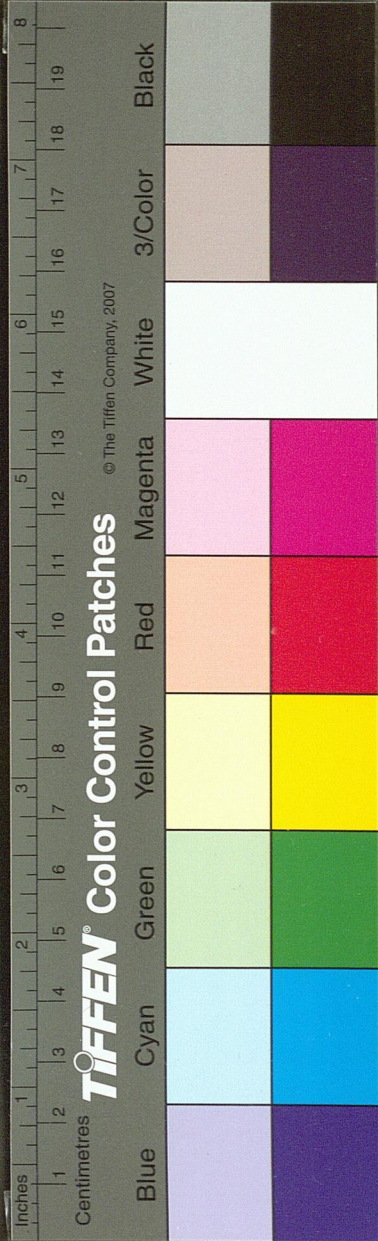
餘鹽為二萬引。通為十萬二千引。延祐六年增

餘鹽五百料。實計撈鹽十八萬四千五百引。明

洪武初每引四百觔。後分一引為二引。而以四

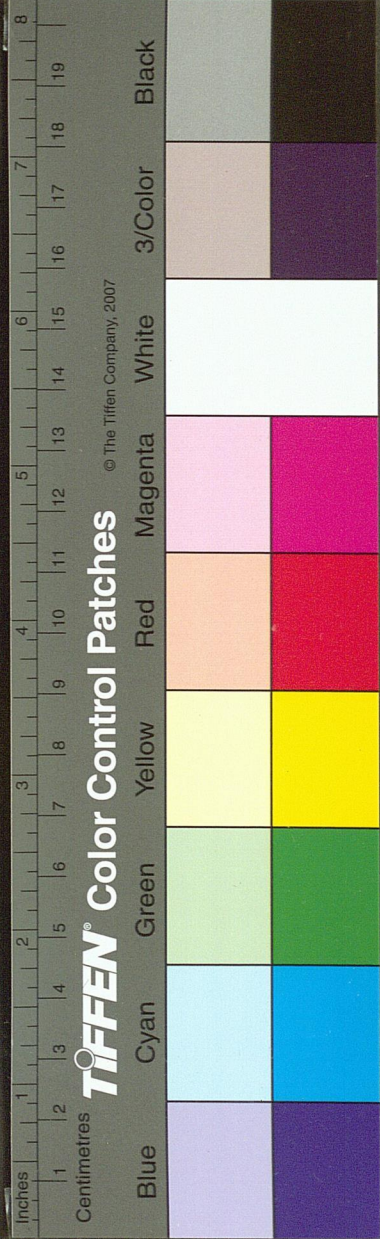
百觔者為大引。二百觔為小引。名改辦小引。每

引行鹽二百觔。河東歲辦課鹽六千八十萬觔



合存積常股戶鹽三項共成三十四萬引所謂
 存積乃現積在場遇有邊備急用納價放支不
 拘資次者常股乃常年派數以年例開中納價
 放支必俟先後者戶鹽則派支各項食鹽所餘
 並與常股聽商報中者弘治間每歲辦鹽四十
 二萬引內常股鹽二十九萬四千引存積鹽一
 十二萬六千引至萬曆年歲辦小引鹽六十二
 萬引萬曆十六年將開歸二府改屬長蘆行鹽
 乃減引一十五萬又減免所增食鹽五萬照舊
 止存額引四十二萬後又增鹽一萬二千引以
 充兵餉

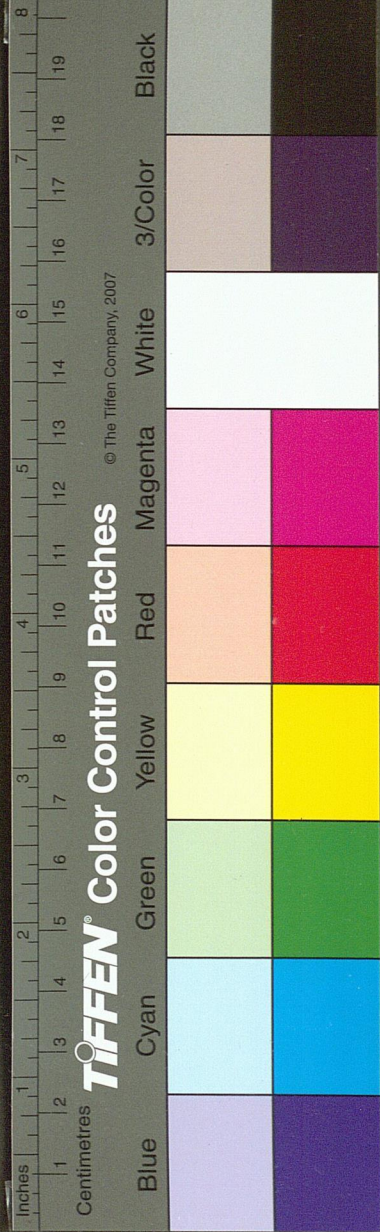
國朝龍興革去明季之浮加順治三年將官吏食
 鹽三千二百引為更名食鹽變價解部共行額
 引四十萬九千九百三十三引順治十三年因
 兵餉不敷增引十萬十六年將所增十萬新引
 減去應徵課銀加於舊額引價之中而河東歲
 額仍行四十萬九千九百三十三引康熙十七
 年科臣余國柱請令遇閏增課之例平鹺政以



東... 卷之三
佐軍需本年閏三月核加閏引三萬四千一百六十二引十九年有閏照加二十一年恩詔停免康熙十八年陝西道御史傅廷俊以商引之歲額有限竈鹽之歲產無窮請

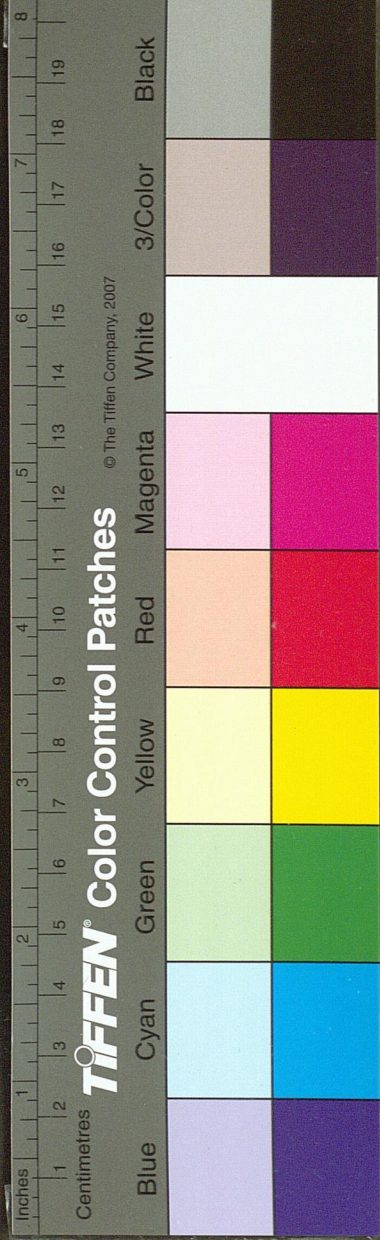
勅清查竈鹽酌加商引於陽曲等四十州縣按丁加引一萬七千四百六十二引西安府屬按丁加引二萬二千九百六十七引康熙十九年又議於陽曲等四十州縣按丁復加四千三百三十二引是年除閏引不計之外河東實共行引四十五萬四千一百九十四引康熙二十四年懷

慶改食蘆鹽除商引三萬七千二百五十一道撥歸長蘆行鹽河東共存額引四十一萬七千四百四十三道河東從前引之外有票嘉靖間因太汾所屬州縣山路崎嶇商運難至許行土鹽給票收稅每鹽百觔給票一紙聽其轉販於岢嵐保德河曲諸處惟平定代石十州縣地里稍平令行引鹽而商亦不至遂從御史趙睿之議查覈州縣戶口食鹽之數計口派鹽給票收

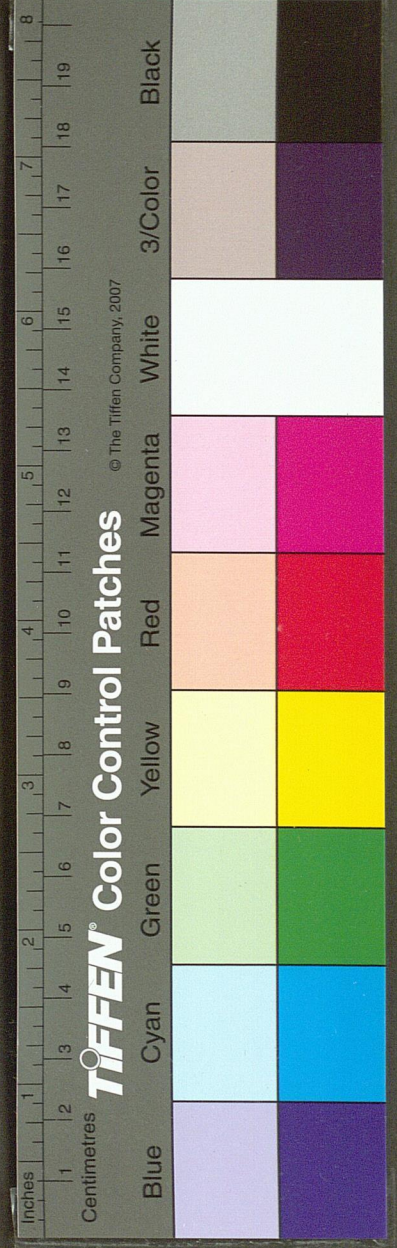


稅先後增加其給鹽票一十一萬五千五百七十九張抵作一萬六千三百二十引萬曆三十七年臺臣議稱引票兼行互相影射大為弊竇宜令行票之地盡復行引庶頭緒不多稽察為便而百劬納稅之票遂停又河東採鹽之法有二一為官丁撈採之鹽鹽丁撈鹽在場商人納課領引支鹽發賣此官鹽之用引者也一為商人撈採之鹽商人自備工本撈鹽百引內分七十引於官照常納課領引行銷許存三十引在商抵作撈鹽工本不必納課請引止給官票照賣

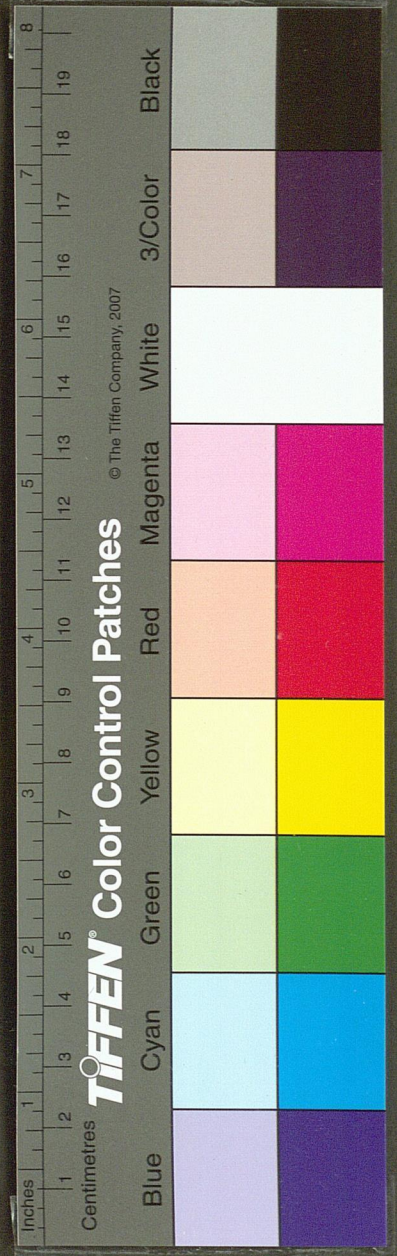
國朝順治十年將工本商鹽盡裁以疏有引官鹽河東遂無行鹽以票之例矣至於河東行鹽地如柳宗元則言西出秦隴南過樊鄧北極燕代東逾周宋崔敖則言止於中州濟於橫汾爰距隴坂東下京鄭而抵於宛皆以唐之行鹽幅員而言也後周世宗以食末鹽之地犯私多於顆鹽末鹽煎涼搬運費用倍於顆鹽乃割曹宋以



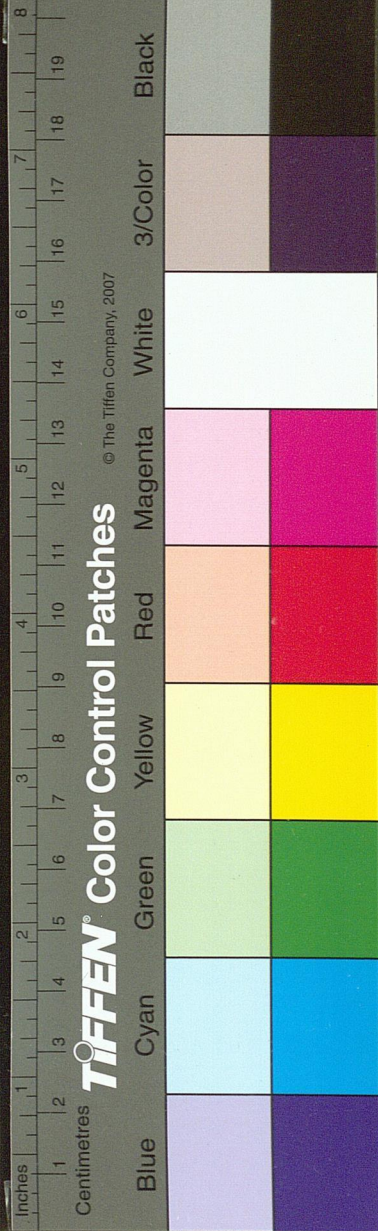
西十餘州令食顆鹽宋制顆鹽以給本州及三
 京京東之濟兗曹濮單鄆州廣濟軍京西之滑
 鄭陳潁汝許孟州陝西之河中府陝虢州慶成
 軍河東之晉絳慈隰州淮南之宿亳州河北之
 懷州及澶州諸縣之在河南者其通商之地京
 西則蔡襄鄧隨唐金房均郢州光化信陽軍陝
 鄜坊丹延環慶秦隴鳳階成州保安鎮戎軍及
 澶州諸縣之在河北者舊制河南北曹濮以西
 秦鳳以東皆食解鹽自仁宗時解鹽通商官不
 復權熙寧中市易司始權開封曹濮等州八年
 人理寺丞張景湓提舉出賣解鹽於是開封府
 界陽武酸棗封邱考城東明白馬中牟陳留長
 垣胙城韋城曹濮澶懷濟單解州河中府等州
 縣皆官自賣未幾復用商人議以唐鄧襄均房
 商蔡郢隨金晉絳虢陳許汝潁隰州西京信陽
 軍通商畿縣及澶曹濮懷衛濟單解同華陝河
 中府南京河陽令提舉解鹽司運鹽貨鬻時皮



公弼沈括等言官賣當罷於是河陽同華解州
 河中陝府陳畱等處罷通商其入不及官賣者
 官復自賣詔用其議又以唐鄧商均等十一州
 為在京入納金銀交引地分永興鳳翔等二十
 五州為陝西入納糧草交引地分熙寧中患蜀
 井鹽不可禁欲盡實私井而運解鹽以足之沈
 括以為不可遂寢九年劉佐入蜀歲運解鹽十
 萬席未幾罷之明會典載河東行鹽地方陝西
 省則西安漢中延安鳳翔四府河南省則歸德
 懷慶河南南陽汝州山西省則平陽
 潞安二府澤沁趙三州嘉靖二十七年議准惟
 汝州并所屬四縣行本司鹽其餘十三州縣兼
 行本司並淮北鹽三十二年議准本司鹽法引
 目增入太原大同字樣行令二府一例行鹽
 慶元年巡按御史蘇朝宗條奏准安撫鳳陽
 南陽汝州陳州係淮北行鹽地方較在鄧州
 鹽法近南陽十二州縣為河東所侵迄今未
 復

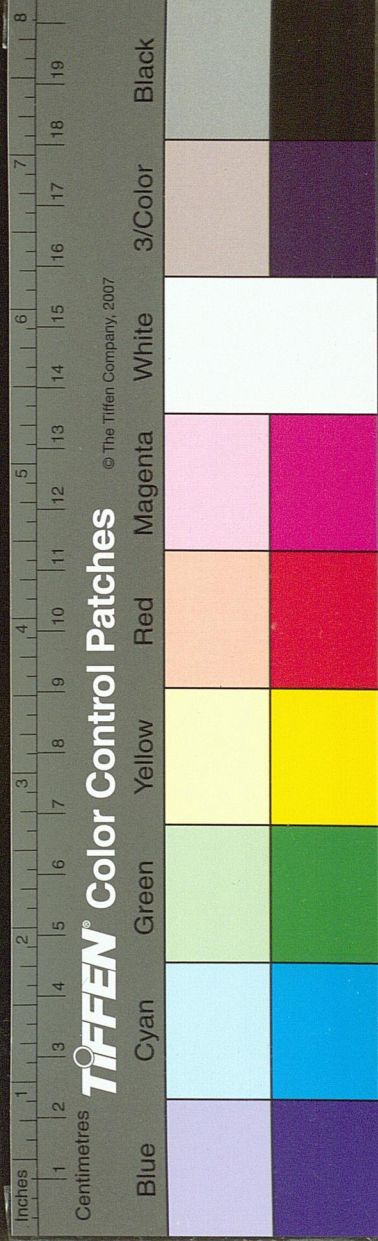


南陽所屬地方悉行淮鹽以充國額隆慶二年
山西巡鹽趙睿條奏河東課少利微宜定議
陽十二州縣仍行解鹽陝西延鳳所屬法禁
弛退引多繳者比照浙省會選富民爲積鹽
戶聽其承買轉販所至地方官吏仍查覆引
勿容他鹽入境則分地定而鹽利通戶部覆奏
從之九月總理屯鹽都御史龐尚鵬請令南
內鄉新野浙川裕州葉縣專行解鹽著爲令從
之初上用撫臣龐尚鵬議將河東行鹽地方南
陽鎮平唐鄧泌陽桐柏六縣改行淮鹽河東巡
鹽部永春言南陽汝寧二府據銅版則兼行淮
鹽據會典則專行解鹽往年鄒懋卿建言將汝
寧舞陽分屬淮北非兼行初意乃又中分南陽
是續淮南之一指而斷解商之肩背失平甚矣
夫利不百者不變法今法一變而解商告急者
相屬於道鹽引日壅額課日損尚鵬議不便上
然之隆慶四年令河南南陽府所屬鄧唐十二
州縣改鑄銅版仍屬河東行鹽地方漢中延安



二府改食池鹽又令山西太原府所屬陽曲等
 十州縣并汾州及所屬三縣共十四州縣以後
 通食票鹽每票抽稅六分責令屯鹽道督理完
 解運司每年終巡鹽御史題解戶部濟邊其關
 防稽查之法悉照鹽法則例舉行其原派陽曲
 等十四州縣引日准令攤河東運司行鹽地方
 萬曆十七年將開歸二府改隸山東長蘆四十
 一年鳳翔府屬改食花馬小池仍在河東納課
 領引

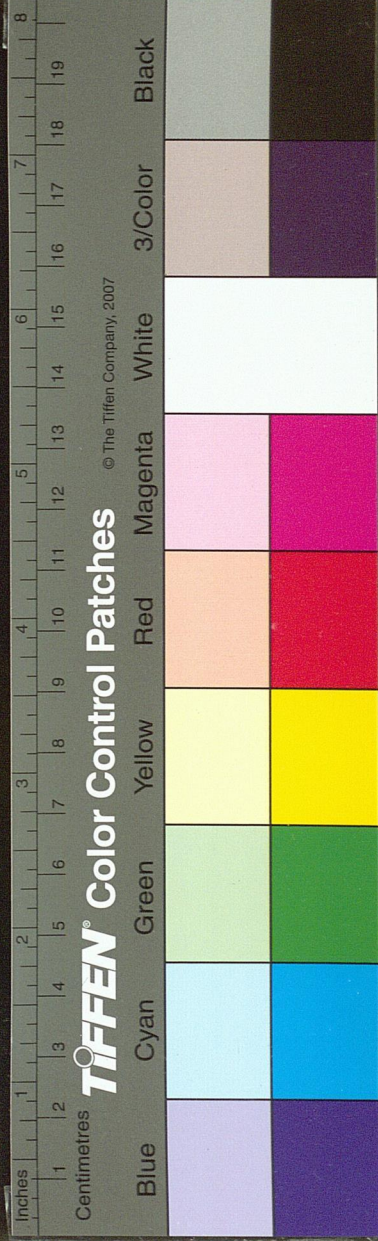
國朝順治二年立河東鹽法本年巡鹽御史劉今
 尹以申明轄屬題稱陝西之平涼慶陽乃食花
 馬小池之鹽山西太原汾州乃食本地煎鹽舊
 皆河東所轄以其與河東相近也若河南之汝
 寧府逼近淮境係食淮鹽陝西臨洮鞏昌係食
 西和漳鹽皆有該管衙門舊非河東所轄以其
 與河東俱有二千餘里之懸隔也乞照成規將
 太汾二府并陝西之平慶一府行臣督理其食
 淮鹽之汝寧食西和漳鹽之臨鞏仍行各原屬



整飭部議准將汝寧歸轄兩淮臨鞏就近歸轄甘肅巡按今按臣停差引課責歸撫臣而本院止一察核入之奏報而已

大清會典開載河東地方山西太平潞汾大五府遼沁澤三州陝西西鳳二府興安一州河南河南南陽二府汝州襄城二州縣是統三省行鹽地方與納稅課地方而言也順治十三年垣臣王紀直陳鹽法之弊兼陳救弊之方內中一條請均引目題稱宜將行鹽地方見在戶口應銷引目酌派適均每俟十年審丁仍照戶丁每屆酌定則引不偏枯議下巡鹽御史酌覆時御史朱紱覆稱合照賦役全書丁口數目令各省布政司將領引額丁通盤打算均勻派銷

俞旨准行未經均定御史焦毓瑞順治十四年接任以河南俱食解池商鹽易於均派外其山西太原遼沁例食本地土鹽食解鹽者平潞二府澤州一州陝西鳳翔例食花馬池鹽食解鹽者西安一府興安一州在行解池商鹽者州縣止有



督銷之責而納課之責在商若行土鹽并花馬池鹽之處則銷引納課之責成并在州縣事例原有不同丁引難以互通據各藩司議照事例分晰酌量情理畧爲增減具題部議應如所請遵定派引刊冊以永遵守康熙十年御史布舒疏請汾州七縣俱食本地土鹽獨有石樓一縣行銷解鹽道路阻長行運維艱請照改土鹽商民兩便部議自十一年准其改食是以商行引課改爲縣徵鹽稅又康熙四年有河南懷慶民人沈澄等以懷民代商賠課懷地銷引無鹽奏稱懷慶路抵解池中隔太行一山崎嶇之徑六百餘舟船不通車輛難載肩挑背負安能照額運行近來解池湮沒粒鹽不至國課又不敢虧欠百姓典兒賣產買引繳而又淡食查開封一府向來亦食解鹽明季因從民便改食長蘆見與彰德衛輝同銷蘆引而懷慶與彰衛相接河道直可運至新鄉分運懷屬地止三五十里改食蘆鹽商無陸運之苦民無賠課之累上請遂

