

續瘍科秘錄

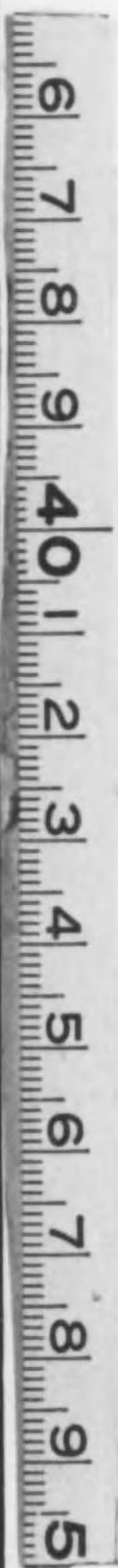
三

特279

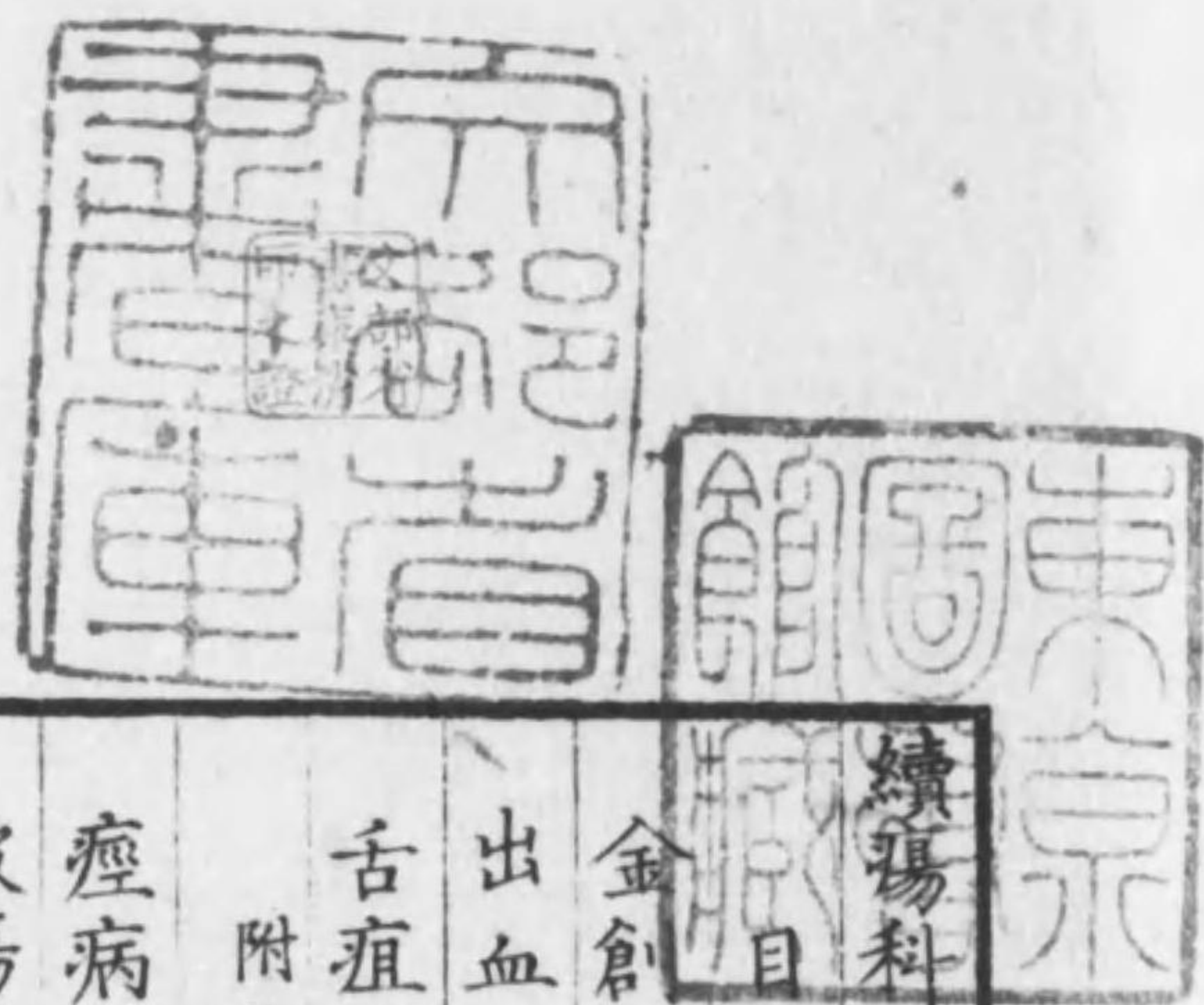
469

第千百世九號

始







續瘍科秘錄卷之三

目錄

金創

出血

舌疽

附圖

瘰癧

破傷濕

灸瘡

明治十九年五月十七日文部省交付

續瘍科秘錄

卷三 目次

〇

續瘍科

76w11093







ナリ府下金街ノ一商家ニ癩夫甲乙二人アリ俱ニ  
酒ヲ飲ミ沉醉シテ喧嘩ニナリ甲ノ年二十七乙ノ  
為ニ截紙刀ニテ右ノ乳下三寸許肋骨ノ間ヲ刺レ  
創口徑一寸許僅ニ指ヲ容ルヘキ程ノ小創ナレ  
其淺深ヲ知ラス肺臟モ赤ク見ヘ鮮血沫ニナリ呼  
吸ニ從テ出ツ水銃ニテ溜リタル血ヲ噏收シタル  
氏血沫愈出テ止マス鍼ヲ把リ創口ヲ縫合スル  
二鍼ニシテ雞子白棉布金公水棉布等ヲ施シ人參  
調榮湯ヲ服サシムルニ脈或ハ伏シ或ハ出テ胸脇  
及脇下一圓ニ腫痛シテ觸近ツクヘカラス渴シテ

水ヲ飲ミ口ニ入レハ乍チ吐シ四肢モ微冷シ命期  
旦夕ニ迫リタルヤウニ見ユ糊飲少許ヲ飲ミ意外  
ニ存活シ四五日ニシテ腫痛漸消散シ飲食モ進ミ  
テ生路ヲ得ルニ似タリ七八日ニナリテ創處再ヒ  
腫痛シ欬嗽多ク出呼吸促迫シテ涎沫ヲ吐キ聲啞  
シテ飲食モ減少シ初ハ仰卧シテ居タレ氏仰卧モ  
ナリ難ク唯右ヲ下ニシテ側卧スルノミ胸痛スル  
モ欬嗽涎沫等ノ出ルモ唯右ニノミアリテ左ニハ  
何ノ滯リモ無キヤウニ覺ユト云其後創痕ノ側ニ  
紫斑ヲ發シ漸漸ニ飲食減シ呼吸愈促迫シ脈モ益



沉細數ニナリ第十七日ニシテ死ス凡刺創ハ小創  
ニテモ容易ニ非ス又内臓へ創ノツキタルハ少少  
ニテモ危険ノモノト知ルヘシ  
又要處ヲ切リタレハトテ驚クヘキニ非ス同藩某ノ  
妻自ラカヲ把テ喉嚨ヲ截リ血大ニ迸リ出テ身體  
及ヒ被服赤クシテ染ルカ如ク氣息創口ヨリ漏レ  
流血悉ク沫ニナリ實ニ必死ノ容體ナリ家人ハ勿  
論醫モ亦手ヲ束子難治トナシテ固辭ス予診スル  
ニ脈浮大數ナリ煩亂シテ須臾モ安カラス或ハ血  
ノ交リタル涎沫ヲ吐ス予モ亦險證ナルヲ知ル

然レ凡人人事ヲ盡シテ天命ヲ待ツハ吾カ旨トスル  
所ユエ乃チ焼酎ヲ温メ創口及ヒ其四邊ヲ洗ヒ肺  
管ノ創ヲ探索スルニ氣息漏レ指ヲ吹テ熱ス金創  
鍼缺唇ニ用ユル  
ノ最細キモノヲ把テ創ノ中央ヲ深ク刺シ肺  
管ヲ貫キ縫合スルニ一鍼ニテ氣息少シモ漏レス  
次ニ第一鍼ノ左右ヲ逐次ニ縫合スルヲ都合七鍼  
ニシテ雞子白金公水棉布及先鋒繃帶等法ノ如ク  
施シ人參調榮湯ヲ用ユルニ欬嗽嘔逆等交起リ血  
ノ交リタル涎沫ヲ吐キ煩悶スルヲ甚シ試ニ糊飲  
少許ヲ飲マシムルニ大ニ噎テ吹き出セリ其勢ニ



テ空氣創口ヨリ漏レ皮膚ノ間へ入りタルモノト見ヘテ頸項及兩腮卒ニ漫腫シテ蝦蟆瘡ノ如クニナレリ指ニテ觸レ試ルニ皮肉輕鬆ニシテ堅實ナラス白芋ノ莖ヲ撮ムニ似タリ急脹シテ痛ミ頸項強リテ頸ヲ廻ス一能ハス喉嚨ノ金創ハ數療治シタレ氏氣息ヲ皮膚へ吹キ入レタルハ初テノエエ後ニ如何ニ變スルモノナラント心配セリ第二日ニ至ルニ發熱シテ欬嗽頻ニ出テ多ク涎沫ヲ吐キ聲モ啞シテ出テス嘔吐シテ藥餌共ニ納マラスユエ巫神湯ニ轉スルニ嘔吐霍然トシテ止ミ初テ

稀粥少許ヲ食ス六七日ニ至テ創口愈著シ諸證モ亦從テ減シ稀粥モ漸漸ニ加ヘ兩腮等ノ腫モ自然ト消散シ十餘日ニシテ全ク愈ユ但聲ハ啞シテ遂ニ出テス

又同時ニ同藩某ノ妻癩證ヲ患ヒ神思悒鬱シテ獨處スルニ忽チカラ把テ喉嚨ヲ截ル創口ノ徑三寸許幸ニ肺管ヲ避ケタレ氏胃管へ截リ貫ケタルト見ヘテ飲ミタル水モ藥モ創口ヨリ出タリ是モ欬嗽アリテ血ノ交リタル涎沫ヲ吐キ煩躁スルユエ介者ヲシテ四肢及ヒ頸ヲ緊捉セシメ燒酎ニテ創口ヲ



洗ヒ熟視スルニ流血愈多クシテ分明ニ視ルヲ  
 得ス胃管ハ逆モ縫ヒ難キユエ但創口ヲ小鍼ニ縫  
 合スルヲ七鍼ニシテ雞子白棉布及繃帶等法ノ如  
 クニ施シ第七日ニ至テ創ハ愈ヘタレ氏絲ヲ去リ  
 タル跡膿ミテ孔ニナリ臭水出テ、止マス熟察ス  
 ルニ飲食餘瀝胃管ヨリ漏レ創中ニ溜リ腐敗シテ  
 出ルナリ後ニハ創中廣ク腐リ淋漏ノ如クニナリ  
 荏苒トシテ愈ヘカタシ因テ一工夫シテ都テノ飲  
 食ヲ小口ニ少シツ、送下スルヤウニ教ヘ飲物ハ  
 成丈飲マヤウニ藥モ煎シ詰テ少シ飲マシマルニ

創口ヨリ出ル臭水減少セリ大口ニ食スルキハ胃  
 管一杯ニ滿ルユエ餘瀝創口ヨリ漏レ小口ナレハ  
 胃管ニ不<sub>レ</sub>滿ユエ創外ヘハ漏レ出ヌ道理ナリ日ニ  
 創口ヲ能ク掃除シテ消疣水ヲ點シ前衝ヲ棉片ヘ  
 攤テ入レ其上ヲ遊奕ニテ蓋ヒ繃帶ヲ施スヲ五十  
 日餘ニシテ全愈ス

府下向井街河内屋金兵衛ノ女一事迫リタルヲ有リ  
 創口ヲ把テ咽喉ヲ截ルヲ二寸許肺管モ過半切レ  
 テ氣息泄レ血沫ヲ吹出シ聲啞シテ少シモ言語ス  
 ルヲ得ス大ニ脱血シテ面色萎黃四肢厥逆脈沉



微ニシテ絶セント欲ス既ニ死地ニ墜タルヤウナ  
レ氏急ニ創口ヲ吻合シ初鍼ヲ肺管ヘ掛テ縫ヒ第  
二鍼カラハ肺管ヘ通シカタキ故皮肉ノミヲ縫合  
シ了ルニ氣息初テロヨリ呼吸シ又低ク言語スル  
トヲ得タリ雞子白金公水中黃等ノ諸綿布ヲ貼シ  
綿帶ヲ施スニ須臾ニシテ咽中腫痛スルト甚シク  
欬嗽ヲ發シ血沫ヲ吐テ止マス水漿モ飲ミカヌレ  
氏人參調榮湯及ヒ稀粥ヲ少々宛匙ニテ入ル、ニ  
二三日ニシテ腫痛稍退キ藥餌初テ咽ニ下リ易ク  
元氣モ從テ復シ第七日ニ至テ創口愈ヘ絲ヲ去リ

タレ氏一箇所少許愈殘リテ瘰肉蜆肉ノ如クニ突  
出ス指頭ニテ之ヲ壓スルニ呼吸ノ應スルヲ覺ユ  
愚按スルニ此處ハ肺管愈ヘスシテ孔ニナリ皮肉  
ノミ着タルナルヘシ日ニ赤汞丹或ハ消疣水ヲ點  
シテ瘰肉ヲ去ルニ全ク愈タレ氏微シク凹ミ骨槽  
風ノ瘡痕ノ如クニナリテ肺管少シク狭リ音聲遂  
ニ發セサレ氏今ニ至テ强健ナリ

府下谷中村八百屋卯兵衛ノ宅ニ寓居スル孀婦有リ  
何事カ罪ヲ免カレ難キトアリテ竊ニ菜刀ヲ把テ  
咽喉ヲ截ルト數創或ハ淺ク或ハ深ク肺管ヘ貫ケ



タル處多クシテ氣息頻ニ漏レ出血夥クシテ脈微喘急戰慄厥逆等ノ險證備ハリタレハ先ツ危篤ナル由ヲ斷テ後創處ノ凝血ヲ洗ヒ去ルニ鈍刀ニテ幾度ニモ截リタル故創口魚鱗ノ如クニナリ肺管ノ軟骨モ斷テ簦刺ノ如クニ突起シ其儘ニテハ縫合シカタキエエ粉齋ニナリタル處ヲ剪断シ前法ノコトク縫合スルニ肺管ノ創數箇所ナレハ氣息尚漏レ呼吸スル毎ニ創處膨脹セリ年來歷驗スルニ氣息ノ少許漏ル、位ノ一ハ縮帶ヲ施セハ止ムモノユエ其儘ニテ雞子白等ノ諸綿布ヲ貼シ縮帶

ヲ施シ茯苓四逆湯ヲ與ヘ陽氣回復シテ後ハ人參調榮湯ニ轉方シ調攝スル一十餘日ニシテ全快セリ是モ聲ハ啞シテ遂ニ發セス

同藩某氏癩ヲ發シ一朝刀ヲ引テ咽喉ヲ刺スニ刀尖滑走シテ肺管ノ外ヲ刺シ血脈断テ血大ニ迸リ出ツ測瘡子ヲ以テ創中ヲ探ルニ肺管胃管ノ間ヲ刺シタルニテ兩管ヲ損傷セサルヤウニ見ユレハ直ニ創口ヲ縫合スルニ咽痛殊ニ甚シク藥餌ヲ嚥下シ難キ一ノ口痺ヲ患フル者ニ似タリ數嘔逆シテ血沫ヲ吐キ明日更衣スルニ蓄血下ル一兩三塊サレ



ハ食道へモ創ノ附タルモノト見ヘタリ肺管ニハ  
 何事モナキユエ聲啞欬等ノ證ナシ膏藥繃帶等  
 前法ノ如クニシテ涼膈散ヲ與ルニ是モ速ニ全治  
 セリ

府下馬口勞街萬屋彌兵衛癩ヲ發シ妄ニ自殺セント  
 欲シ庖刀ヲ把テ左ノ少腹へ刺シ右ノ方マテ引廻  
 シ其上ニ咽ヲ刺シ是ニテモ死スルヲ能ハスシテ  
 又井中へ投ス幸ニ水淺クシテ溺死セズニ煩亂ス  
 ルヲ近隣ヨリ輻湊シテ之ヲ救ヒ出シ急ニ予ヲ迎  
 フ予速ニ赴クニ久シク井中ニ居リタルユエ被服

濕レテ殘滴尚滴リ身體冷テ寒慄シ六脈沉微面目  
 色ヲ變シ殆ト死セント欲ス大小腸盡ク出テ、腹  
 上ニ疊積シ和蘭解剖書ニ所謂網膜腸間膜乳糜脈  
 門脈下支等察然トシテ見ルヘシ手ヲ創中ニ入レ  
 テ腎間ノ動脈ヲ探ルニ築築トシテ指頭ヲ彈カシ  
 ト欲ス井中ニテ狂躁シタル故諸臟盡ク泥沙ニ塗  
 レ奈何トモ為スヘカラス予カ一時ノ新作意ニテ  
 急ニ刷毛ヲ購ヒ白湯ニ火酒少許ヲ和シ寒温適宜  
 ニシ大皿ニ盛り腸ヲ皿中ニ入レ輕輕刷洗ス一洗  
 シタルノミニニテハ泥沙ノ遺ルヲモアルヘキ故湯



ヲ更テ再洗シ指ヲ深ク創口へ入レテ腸ノ本ヲ撮  
ミ漸次ニ縲リ込ミ腸盡ク本位ニ復スルニ臍ヨリ  
横骨マテ一條ノ白筋太サ筆管ノ如キモノ截リ残  
レリ即チ解剖書ノ白條是ナリ創ノ長サ八寸餘白  
條ニテ中ヲ隔テ左右兩口ヲ成セリ縫合スルノ二  
十一鍼縫法及繃帶等總テ前編金創門ノ治法ニ從  
フ咽喉ハ小創ナレハ前衝ヲ貼シ人參調榮湯ヲ與  
ヘテ調攝シ定期ニ至テ絲ヲ去リ十餘日ニシテ全  
愈ス初メ腸ノ出テ、有ルキハ腸間膜ノ攣急ニ因  
テ雙脚屈シテ伸ルノ能ハサレハ腸ヲ納ムルニ及

テ常ノ通りニ伸ルノ得タリ腸ヲ洗フ時尤丁寧  
ニ注意シタレハ少シハ沙ノ残りテ腹痛等ヲ發ス  
ルノ有ルヘキ理ナレハ創口愈テ後ハ何ノ害モ  
絶テ無シ若沙少シハ遺リテモ自然ノ良能ニテ除  
キ去タル者ナルヘシ

金街ニ僑居スル鑄工齊輩ノ為ニ刀ニテ右手ノ腕ヲ  
截リ落サレ又左ノ鬚ヲ截ラレタリ其創長サ四寸  
許腦蓋骨へ截リ貫ケ創口濶大ニナリ腦髓ヲ衝出  
シ骨ノ創ハ切口反テ吻合セヌエ腦髓ノ出タル  
マ、火酒ニテ洗ヒ皮肉ノミヲ縫合スルニ骨ノ反



タル處ハ一段微シク高クナリテ<sup>ノ</sup>櫛背ノ如クニ見  
 ユ十餘日ニシテ創ハ全ク愈タレ<sup>レ</sup>凡骨ハ低クナラ  
 ス腦髓ト思フ處ハ軟カニ手ニ應スルノミ後ニモ  
 何ノ患モナク強健ノ人ニナレリ已上ニ舉ル所或  
 ハ胃管ヲ切テ飲食創口ヨリ出テ或ハ肺管ヲ截テ  
 呼吸創口ヨリ漏レ或ハ腹ヲ割テ腸盡ク出テ或ハ  
 腦蓋骨ヲ切テ腦髓創口ヨリ出テタレ<sup>レ</sup>凡皆全愈シ  
 タルハ百死ニ一生ヲ得ルモノナリ然レハ要處ヲ  
 切タレハトテ倉皇シテ遽ニ必死ト為ス<sup>レ</sup>勿レ  
 凡金創血瘤損傷等ニテ大出血ノ後ハ發熱シテ必嘔

吐ヲ發スル者ナリ巫神湯ニテ奇驗アリ此證ニ至  
 テハ巫神湯ノ効半夏瀉心湯小半夏加茯苓湯等ヨ  
 リモ遙ニ勝レリトス

金創應用方

- |       |     |       |
|-------|-----|-------|
| 茯苓四逆湯 | 涼膈散 | 人參調榮湯 |
| 巫神湯   | 消疣水 | 金公水   |
| 雞子白   | 先鋒  | 前衝    |
| 赤汞丹   | 中黃  | 遊奕    |







ル片ハ誤治ノ罪ヲ免カル、一能ハス本州磯村ノ  
民某口科ヲシテ贅牙ヲ抜カシムルニ牙縫ヨリ出  
血スル一晝夜ニシテ死セリ又同村某齲齒ヲ患  
ヒ口科ノ療治ヲ請フニ口科牙縫ヲ切り出血スル  
一晝夜ニシテ死ス府下青物街酒店某骨槽風ヲ  
患ヒ一口科ヲシテ療治セシムルニ牙關緊急シテ  
口ヲ開ク一ナラヌエ外ヨリ鍼ヲ刺スニ血大ニ  
迸リ出テ、止マス三日ヲ經テ遂ニ死セリ是等ハ  
皆非命ニテ死スル者ト謂フヘシ畢竟醫者モ血ニ  
驚キテ倉皇スルユエ血ヲ止ムル一能ハサルナリ

予モ出血ニハ懲タル一アリ先年遊學ヨリ歸郷シ  
テ間モナキ頃一男子袖手疔ヲ療治セリ先ツ麻  
沸湯ヲ與ヘ法ノ如ク斷截シ繃帶ヲ固ク施シ置ク  
ニ一時許ニシテ血出テ、繃帶ヲ透シ兩股ハ勿論  
床蓐マテモ朱般ニナレリ棉布ヲ解キ去ルニ血創  
口ヨリ迸リ出ル一水ヲ注クカ如シ急遽ニ決勝ヲ  
多ク敷キ速ニ繃帶ヲ施ス一數十廻ニシテ見合セ  
居ルニ血ノ出ル一故ノ如ク棉布盡ク血ニ染リ凝  
血積テ堆ナリ陽氣モ亦從テ漏ルユエ流血熱シテ  
宛湯ヲ探ルカ如シ發熱シテ脈浮數虚里動悸高ク



病勢増劇殆死地ニ墜ントス又繃帶ヲ去ルニ血ノ  
逆リ出ルル一<sub>一</sub>等甚シク創口鼓動シテ瞬息ノ間ニ  
血掬ニ盈ツ故ニ創口ヲ熟視スル<sub>一</sub>モナラス烙鐵  
縫合等逆モ施シ難ク殆措ヲ失シ其儘繃帶ヲ施ス  
<sub>一</sub>數十廻此日ハ此病者ノ為ニ他ノ省病ヲモ廢セ  
リ居ル<sub>一</sub>一時許ニシテ血ノ出ル<sub>一</sub>故ノ如ク棉布  
ヲ透シ滴瀝トシテ止マス夜已ニ子盡ニ及フ予モ  
甚窮シ一人ノ料簡ニナラヌエ竊ニ家嚴研堂先  
生ノ門ヲ敲キ床下ニ就テ教ヲ請フ家嚴來テ患者  
ノ脈ヲ診シテ曰金創大出血尤恐ルヘキ<sub>一</sub>ナレ<sub>レ</sub>

脈尚神采アリ未タ死候アラスト云ヘリ因テ微ク  
意ヲ安ム<sub>レ</sub><sub>レ</sub>出血未タ止マサレハ變證測リ難キ  
<sub>一</sub>エエ患者ノ家ニ病狀ヲ告ルニ家人大ニ驚キ其  
親族及近隣ノ者一同來リ患者ヲ<sub>一</sub>扉ニ載テ擔セ  
歸レリ此時又繃帶ヲ十重二十重ニ施シ小便モナ  
ラヌ程ニ卷キ固メ予モ附添テ送り届ケ家ニ歸リ  
テ私ニ以為<sub>レ</sub>若シ血止マサル<sub>レ</sub>ハ必死ナリ死スル  
寸ハ斬リ殺シタルモ同シ<sub>一</sub>ニテ其罪免レ難ク少  
年ヨリ千里ノ外ニ笈ヲ負テ多年ノ間刻苦セシ<sub>一</sub>  
モ一時ニ晝餅ニナルヘシト弟子等ニ物語レリ夜



モ巳ニ丑盡ナレト卧シテ枕ヲ安セサルニ間モ十  
ク患家ヨリ来リ剝啄ト門ヲ敲キ急ヲ告ルユエ予  
モ膽ヲ冷シ急キ請ニ赴クニ小便溜リテ苦メリ被  
服ヲ發開シテ患處ヲ視ルニ繃帶盡ク血ニ染リ血  
尙未止マサルニ似タレ止ムヲ得ス棉布ヲ解  
キ去ルニ血止ミテ一滴モ出テス幸ニ自然ノ良能  
ニテ脈管ノ牽縮シタルナルヘシ後ニハ毒モ速ニ  
去リ創モ從テ愈ヘタレ凡一旦心配セシテ尋常ナ  
ラス自分ノ壽命ヲモ縮ル程ノ一ナリ畢竟是モ修  
業未熟ニシテ狼狽シタルユエナリ今ニテモ一念

此ニ及フ毎ニ汗顔ニ堪ヘス然レハ何事ニヨラス  
懲テ見ヌ前ハ工夫ノ付カヌモノナリ三折肱為良  
醫ト謂タルモ此等ノ一ナルヘシ予モ此ニ懲テ後  
ハ愈志ヲ勵シ益思ヲ焦シ一段ノ心匠ヲ運ラシ血  
瘤及動脈等ノ出血ニ臨テハ二十年来一モ失治ナ  
シ止血ノ法前編ノ中ニ往往載セタレ凡大出血ニ  
至テハ服藥附藥等ノ力ニテ止ムヘキモノニ非ス  
能ク心氣ヲ丹田ニ鎮メ脈管ヲ縫結シ或ハ緊紮ス  
ルヲ第一ノ良策ト為ス

府下寶鏡院ノ客童年十一歳裁紙刀ニテ手ノ合谷ヲ



刺シ小創ユエ格別ニ思ハス膏藥ヲ貼シ置ク一ニ  
十日許一夜忽創口ヨリ血迸リ出ル一注クカ如シ  
衆治ヲ經レ氏尚止マサル一數日ニ至ル予カ診ス  
ル頃ハ脈浮緊數ニシテ虚里ノ動モ築築トシテ衣  
上ヨリ見ユル程ニ亢リ翕翕トシテ發熱シ或ハ渴  
シ或ハ嘔シ脫血スル一已ニ二三升ニ及ヒ面色萎  
黄唇舌刮白ニナリ微煩シテ安眠スル一ヲ得ス患  
處ハ繃帶ヘ血ノ浸淫タルユエ棉布ヲ重複ニ卷キ  
太ク一束ニナリ未殷ニ染リ蒸蒸トシテ熱シ恐シ  
キ模様ニ見ユ夏日ノ一ユエ先ツ涼處ニ席ヲ設ケ

病童ヲ卧サシメ銅盤ヲ患手ノ下ハ置キ徐徐ト繃  
帶ヲ解クニ熱血ノ奔飛スル一酒樽ノ杓ヲ抜クヨ  
リモ甚シ急ニ价者ヲシテ尺澤寸口ノ動ヲ緊シク  
壓セシメ又自ラ左ノ手ノ大拇指ニテ創前ヲ緊シ  
ク壓スルニ断然トシテ血止メリ創中指ヲ容ルハ  
程坑ニナリ微ク腐爛シテ臭氣アリ脈管モ色白ク  
變シ太ク長クナリ是モ腐リテ断ヤスシ先ツ棉布  
ヲ指ニカラミ創中ノ穢物ヲ拭ヒ去リ脈管ヲ創底  
ヘ押シ込ミ創口ヲ縫合スル一五鍼ニシテ血全ク  
止メリ其上ヘ前衝ヲ棉片ニ攤テ貼シ繃帶ヲ施ス



一法ノ如クシ人參調榮湯ヲ與ヘ洎夫監ヲ兼用ス  
ルニ吐シテ一滴モ納マラス巫神湯ニ轉方スルニ  
嘔吐ハ止タレ氏身熱兎角退カス翌日ノ夜ニ至リ  
テ血又噴出シ綿帶ヲ透シタルニ且舉院大ニ倉皇  
テ省診ヲ請フ予ハ折惡ク鄉村ノ請ニ應シテ居合  
セス弟子等代リ行テ綿帶ヲ解クニ血噴飛シテ弟  
子ノ顔ニ注キタル程ノ大出血ナリ縫ヒ合セタル  
肉盡ク切レテ創口濶大ニナリ脈管怒挺シテ一杯  
ニナリ肉モ腐リ連モ縫ヒ難ク見ユルニ且創口ノ  
前一寸關骨ノ上ノ宛宛タル處ニテ動脈ヲ摸索シ

脈管ヲ縫テ緊紮スル一四箇處其狀竹節ノ如クニ  
シテ血初テ止ム創口及ヒ縫處ヘモ前衝ヲ貼シ綿  
帶ヲ施シ續テ巫神湯ヲ與フル一二三日ニシテ熱  
解シ動悸モ鎮マリ食モ進ミ創口モ二十餘日ニシ  
テ愈ユ是迄ニ血ノ出ル一約スルニ四五升許棉布  
モ三端餘費ヤセシ程ノ一ナレハ脫血ハ急ニ復シ  
難ク黃胖ノ如クニナレリ凡創口ヲ縫合シテ血ノ  
止マサルモノ創口ノ前ニテ動脈ヲ緊紮シ血ヲ止  
ル一予カ家ノ新手段ナリ此術ヲ會得スル片ハ如  
何程ノ大出血ニテモ止マスト云フ一ナシ



内發ノ出血ニハ三黃湯。黃土湯。芎歸膠艾湯。犀角地黄湯。斷紅飲。及花葉石。泊夫藍。血石等其證ノ虛實ニ從テ活用スレ。凡何レモ速効ヲ奏シ難キモノナリ。特リ奇効ノアルハ阿芙蓉液ナリ。諸出血ニ用テ効ヲ收メタルト最多シ。就中馬口勞街ノ一賈人年五十餘鬪争シテ二階ヨリ墜チ沐履ニテ右脇ヲ打チ胸脇掣痛シ。微ニ惡寒發熱シ。欬嗽出テ、濁唾腥臭ヲ吐キ數十日ヲ經テ愈タレ。凡後一年ニシテ又右脇隱隱トシテ痛シ。欬嗽頻ニ出テ、白沫ヲ吐キ或ハ咯血スルトアリ。日晡ニ至ル毎ニ潮熱シテ盜汗流

ル、カ如ク日ニ疲勞シテ呼吸促迫シ床蓐ニ就クト久シ家人ハ勿論自分モ勞瘵トナシテ死ヲ決セリ予獨打撲ノ因ヨリ起タルナラント疑ヒ疎肝湯。活血散瘀湯ノ類ヲ與ヘテ消息スルニ一日吐血スルト升餘後續テ吐クト一次ニ一升二三合或ハ七八合凡十二日ノ間ニ吐ク所ノ血約スルニ一斗ニ升許ニ至ル予上直ノ日ニ省診シタル時脈ヲ持ルヤ否ヤ頻ニ欬嗽ヲ發シ大ニ吐血シテ止マス血地上ニ凝テ堆クナレリ脈ヲ診ルトナラス多時待テ居リタレ。凡止ミ難ク上直ノ遲刻ニナルユ。其儘



ニシテ歸レリ此ノ通りノ大吐血ニ血藥諸方頻  
服スレバ遂ニ寸効ヲ奏セス因テ朝夕ニ阿芙蓉液  
ヲ與フル一一次各六十滴數日ニシテ血断然トシ  
テ止ミ諸證從テ退ケリ内藥ハ始終小柴胡合四物  
湯ヲ連服スル一數十日ニシテ病全ク愈エ後ニハ  
至極强健ニナリ荷擔ヲモスルヤウニナレリ

出血應用方

疎肝湯 田春 治跌撲閃挫致脇痛者。

柴胡 錢各半 桃仁 枳實 青皮 錢各一  
川芎 白芍 錢各七 黃連 錢二 紅花 錢五

右九味煎服

活血散瘀湯 正宗 治男子杖後瘀血流注漸成内癰。

川芎 當歸 芍藥 蘇木 牡丹 枳殼

瓜蒌仁 桃仁 錢各一 檳榔 分六 大黃 錢二

右十味煎服

三黃湯 黃土湯 芎歸膠艾湯 小柴胡合四物湯

犀角地黄湯 人參調榮湯 巫神湯 斷紅飲

泊夫藍 花藥石 血石 阿芙蓉液



舌疽

舌疽ハ舌ノ翻花瘡ニテ古ヨリ必死ノ者ニ定ノタリ  
先師青洲先生ノ工夫ニテ金粉散ヲ用テ治スル者  
アレトモ十全ノ効ヲ奏シカタクシ結毒ノ舌ニ發ス  
ル者其形狀舌疽ニ類ス是ハ化毒丸ニテ能ク治ス  
ル者ナリ予按スルニ金粉散化毒丸ノ二方何レモ  
水銀ヲ主トシテ同効ノモノナレハ金粉散ニテ治  
シタル舌疽ハ其因梅瘡ニ屬スルモノナルヘシ真  
ノ舌疽ハ即チ翻花瘡ニテ乳巖等ト同病ナリ翻花  
瘡ヲ治スルノ法ハ割截ノ術ヲ最第一ト為ス乳岩



ホトノ大患ニテモ割截スレハ必根治スルニテ知  
ルヘシ舌疽モ初發ニ割截ノ術ヲ施セハ百人ニ百  
人必治スル一預メ期スヘシ予嘗テ江戸ニ僑居ノ  
時蘭家者流戸塚静海舌疽ヲ割截シテ治セシ一ヲ  
聞ケリ因テ親炙シテ其治法ヲ問フニ其術先ツ巖  
肉ト良肉トノ分界ニ麻絲ヲ穿チ价者ヲシテ絲ノ  
兩端ヲ併把テ舌ヲ引キ出サシメ反剪刀ヲ以テ巖  
肉ヲ切り取り遺棄ナカラシメ創口ヘハ「アラビヤ  
ゴム」ノ細末ヲ多ク附ク清涼劑ヲ與フル一數日ニ  
シテ愈ルト云フ予此言ヲ聞テ深ク歎服ス後一婦

人新ニ嫁シテ事ニ迫リ自殺セント欲シ舌ヲ緊シ  
ク引出シ剃刀ニテ舌本ヨリ切り落シ其舌ノ大サ  
白柿ヲ半截シタル程ナリ血ノ迸り出ル一注カ如  
ク一升モ出タリト思フ頃流血ハ止ミタレ氏其血  
口中一盃ニ凝結シ灘肝ノ如クニナリ試ニ凝血ヲ  
去ントスレハ血又出ルユエ其儘ニ置キ決勝乳香  
散等ヲ吹コミテ見合セタリ亡血シタルユエ發熱  
シテ嘔吐甚シク脈浮數ニナリ咽マテ腫レ痛ミ勿  
論言語モ辨ラス飲食モ嚥下ス一能ハス面色萎黃  
ニシテ潤澤ヲ失シ至極危篤ニ見ユ然レ氏藥ヲ飲



ミカ子ルユエ外ニヨキ手段モナク糊飲藥汁等數  
滴ヲ匙ニテ咽ヘ注キ入テ自然ヲ待ツニ日ナラス  
シテ瘡口愈ヘ諸證モ從テ退キ飲食モ常ノ如ク言  
語モ大抵ニ分ルヤウニナリ僅ニ十餘日ニシテ全  
ク愈ユロ舌ノ創ノ愈ヘ易キ一ハ兼テ知ル一ナレ  
氏此ノ如キノ大創ニテ容易ニ愈ク又少シモ害ヲ  
為サルハ他ノ金創ニ比スレハ格外ノモノナリ  
因テ愈舌疽ヲ截断スルノ難事タラサル一ヲ知レ  
リ然レ氏患者療治ヲ求ムル頃ハ多クハ手ヲクレ  
ニナリ又截断ノ度ヲ得ル者モ臆病ニテ療治ヲ託

セス俱ニ死地ニ墜ツ予常ニ深ク遺憾ト為スニ城  
西川又村ノ農夫政十ノ妻年三十九舌上ニ疽ヲ生  
スル一半年許已ニ翻花シテ漸大ニナリ瘡根硬ク  
凝テ石ノ如ク其大サ銀杏ノ如シ舌微シク重クシ  
テ言語ヲ妨ク試ニ鹽ヲ瘡上ヘ點スルテ毫モ痛痒  
ヲ知ラス是真ノ舌疽ナリ同村ニ予カ弟子滿川玄  
益ナル者アリ予カ指導ヲ受テ之ヲ療スルニ果シ  
テ全ク愈ユ其法先ツ舌ノ粘液ヲ紙ニテ拭ヒ去リ  
更ニ紙ニテ卷キ价者ヲシテ舌ヲ引き出サシメ醫  
左ノ手ニテ疽ヲ撮ミ引き延シ疽ト良肉トノ分界



へ下ヨリ小ヲシテ寸ニ分長ヲ刺シ貫キ疽  
 根ノ遺ヲマヤウ良肉ヲ多ク切ラマヤウ精密ニ意  
 ヲ注ケ徐徐ニ左ノ方へ切り廻シ少シク残シテ切  
 リ離サス鮮血流滴スルヲ銅盤ニテ受ケ毫モ顧ミ  
 ス又右ノ方へ切り廻ス前法ノ如クニシテ切り  
 離シ別ニ反剪刀ヲ把リ左ノ残りタル處ヲ切り落  
 シ創口へ決勝ヲ澤山ニ敷ケ右手ノ大拇指示指中  
 指ヲ以テ緊シク撮ム半時許ニシテ血全ク止メ  
 リ跡へハ金鎖ヒヲ敷ケ涼膈散ヲ用ユルニ創口紅  
 活ニナリ勃勃ト長肉シ二十餘日ニシテ全ク愈へ

タリ

城西山形村一農夫舌疽ヲ患ヒ隣里小貫村相田玄戴  
 ニ療治ヲ請フ玄戴ハ予カ弟ナリ玄戴農夫ヲ携へ  
 来テ治法ヲ謀ル予即前件ニ述ル所ノ截断法ヲ口  
 授スルニ玄戴法ノ如ク療治シテ速ニ全快セリ截  
 断ノ時出血シタルヲ心配シテ創口ヲ斜絡ニ縫合  
 スト云フ一時ノ權道ナリト雖氏頗良策ト為スへ  
 シ予カ門ニテ舌疽ヲ截タルハ以上ノ實驗ニ條ヲ  
 權輿ト為ス爾後予モ屢截断法ヲ行テ聊愚得スル  
 所有リ今此ニ記ス凡ク舌本ノ左右ニ發スル者



ハ根脚咽ニ入りテ截断シカタシ假令截断スルモ  
 餘毒遺リテ再發スル者ナリ舌下へ發スル者モ亦  
 截断シ難シ之ヲ深ク截ルハ大ニ出血シテ危篤  
 ニ至ル一アリ截ヘキノ證ハ舌尖及舌側ナリ舌尖  
 ハ動脈ノ本幹循リテ有ルユエ出血殊ニ多シ舌側  
 ハ動脈ノ支末ノミニテ血格別ニ出テス預此等ノ  
 一ヲ心得テカヲ下スヘシ  
 割截ノ法先ツ明窓ノ下へ机ヲ設ケ患者膝ヲ机ノ下  
 へ容レ兩手ニテ机ヲ抱ヘ意氣ヲシテ旺盛ナラシ  
 メ价者一人患者ノ背後ニ立チ兩手ニテ患者ノ頭

ヲ緊シク押ヘ眼ヲモ覆ヒ療治及出血等ヲ見ル  
 一ヲ禁シ銅盤ヲ机上ニ置テ血及涎唾ヲ承ルニ備フ  
 醫患者ニ對シ先ツ揉タル紙ニテ舌ノ涎唾ヲ拭ヒ  
 去リ曲リタル鑷子ノ先ヲ紙ニテ卷キ舌ヲ緊シク  
 挾ミ引出スヘシ若シ鑷子ニテ挾ミカタキ時ハ絲  
 ヲ疔ト良肉トノ分界へ貫キ其兩端ヲ併把テ引出  
 スヘシ舌ノ口外へ出タル處ヲ反タル蘭設篤<sub>新ニ</sub>  
 製スル<sub>所名ケテ</sub>ヲ以テ疔根ヲ抄フ様ニ截リ取り  
 及洋鍼ト云フヲ以テ疔根ヲ抄フ様ニ截リ取り  
 急ニ縫合スヘシ其時臨機應變ニテ一鍼コトニ結  
 束シ或ハ斜絡ニ縫合スル一モ有リ是ハ唯血ヲ止



ル為ナレハ成タケ鍼數ノ少ナキヲ善トス血有増  
止テ後ハ乳香散ヲ澤山ニ敷ケテロラ噤セシムヘ  
シ若シ出血注射スル程ニモ非レハ縫合スルニ及  
ハス乳香散ヲ艾葉ニ和シテ舌下ヘ填實シ舌上ヘ  
モ厚ク敷キ揉紙ヲ疊ミ舌上ニ置キ緊シクロラ噤  
シ上齧ト下頰トニテ舌ヲ抑壓スレハ血自ラ止ム  
モノナリ截断シタル日一日ハ藥餌ヲモ用ユルニ  
及ハス唯安眠セシムヘシ翌日ニ至テ乳香散艾葉  
等ヲ除キ去リ白湯ニテ嗽キ割口ヲ熱視シテ血全  
ク止マハ絲ヲ殘ラス切り去リ乳香散ヲ吹テ一日

六七次ニシテ涼膈散加石膏ヲ服サシメ稀粥ヲ與  
ヘテ調養スヘシ口舌ノ創ハ格外ニ愈ヘ易キ者ニ  
テ大約十五六日ニテ全快スルモノナリ

城南若宮村ノ一老媪舌尖ニ疽ヲ發シテ既ニ半年餘  
大サ梅核ノ如シ諸醫ノ療治ヲ受レトモ寸効ヲ奏  
セス漸大ニナリタレ氏根脚淺クシテ尚療治ノ時  
ヲ失ハス因テ截断ヲ勸ルニ畏縮シテ去リ遂ニ復  
来ラス後必ラス死シタルナラレト其村人ニ問ニ  
彼自ラ死ヲ決シ復醫藥ヲ用ヒス唯疽上ヘ隔蒜灸  
ヲ行テ全愈セリト云適若宮村ヲ過ルノ日老媪ヲ



呼テ其灸法ヲ問ニ大蒜ヲ切テ薄片ト為シ疽上ヲ覆ヒ艾葉ヲ一撮ツ、載テ灸スルヲ毎日數壯ニシテ膿水自ラ減シ瘡口漸斂リ固結モ亦從テ散シ數月ニシテ全治セリト云其瘡痕ヲ視ルニ舌尖ノ過半ハ缺タレ氏柔ニナリテ言語飲食ヲ妨ルヲハ予モ亦嘗テ艾灸ヲ以テ翻花瘡ヲ治セシヲ有レハ舌疽モ輕證ノ如キハ隔蒜灸ニテ治スルヲモ有ルヘシ是亦舌疽ヲ治スルノ一策ニ備フヘシ

舌疽應用方

涼膈散加石膏 乳香散 化毒丸 金粉散

金鎖七 決勝 隔蒜灸

此編稿ヲ脱スルニ及テ又一人ノ舌疽ヲ療ス奥州三春ノ醫員某氏年六十一三年前ノ春ヨリ舌本ノ右側ニ白點ヲ生シ其狀鵝口瘡ノ如ク漸漸蔓延シテ舌尖ノ下ニ至リ但皮表ニアルノミニニテ深カラス又痛痒ヲ覺ヘサレハ格別ノ事氏セス去年ノ夏白點ノ盡處固結スルヲ梅核ノ如クナリタルニテ氷硼散金鎖七及「カ」ロメルノ末ヲ糝スルニ唯刺痛スルノミニニテ微モ消散セス今秋ニ及テ固結稍大ニナリ形菌蓋ノ如シ是ニ於テ初テ疽ナルヲ知リ



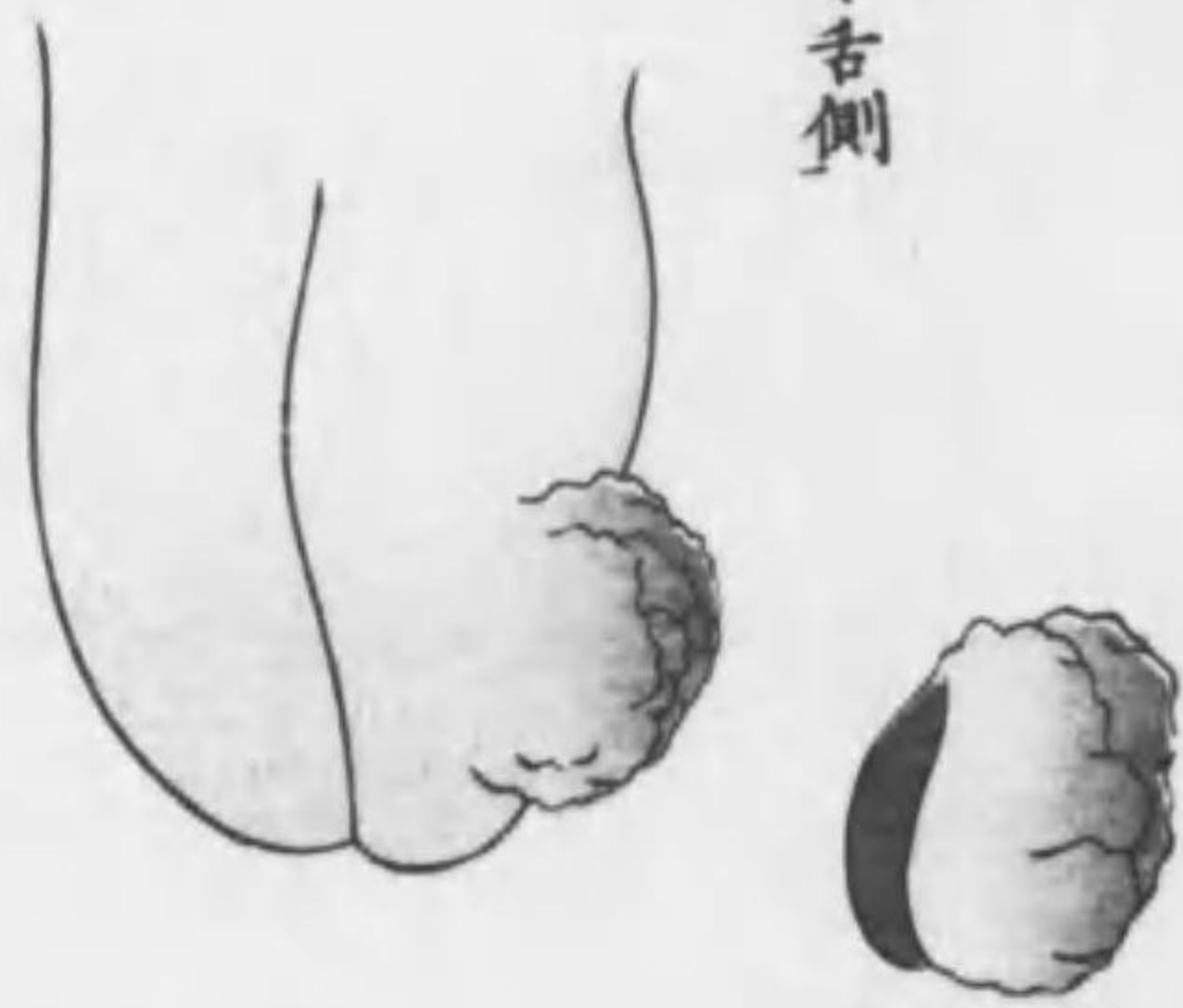
諸藥ヲ用ユレ氏寸驗ヲ奏セス一醫結毒ト為シテ  
薰藥ヲ嗅シムルニ瞑眩殊ニ甚シクシテ疲勞スレ  
氏疽及白點依然トシテ如故瞑眩ノ漸瘥ルヲ待テ  
遙ニ予カ療治ヲ請フ季冬ノ初診スルニ疽大サ碁  
子ノ如ク常ニ齒牙ニ觸テ微痛シ飲食言語モ亦不  
自由ナレ氏根脚尚淺クシテ截斷スルニ宜シ但瞑  
眩ノ疲勞未々全ク復セス且老人ノ一ナレハ竊ニ  
心配ニハ思タレ氏同月七日患者ヲ法ノ如ク坐セ  
シメ价者ヲシテ曲鑷子ヲ以テ緊ク舌ヲ挾ミ口外  
ヘ引出サシメ反洋鍼ヲ以テ舌尖ヲ截斷スルニ疽

良肉ノ帶テ墜ツ舌端乍チ牽縮シテ少シク鑷子ヲ  
脱ケ血大ニ迸リ窓紙ヲ射テ新瀝トシテ聲アリ予  
モ亦瀉血ヲ蒙レリ急ニ別ノ鑷子ヲ以テ重テ舌端  
ヲ緊挾スレ氏血微シモ止マス弟子等頗ル周章シ  
或ハ決勝ヲ參セン一ヲ請ヒ或ハ烙鐵ヲ施サン一  
ヲ議ス予叱シテ曰此ノ如キ急證烙鐵及止血ノ散  
藥等ニテハ効ヲ收メ難シ若狼狽シテ治ヲ失スル  
片ハ立トコロニ不起ニ至ル即瘡口ヲ一鍼縫合ス  
ルニ出血尚未止三鍼ニ及ヒテ流血初テ緩ナリ因  
テ乳香散合艾葉ヲ取テ舌ノ上下ヲ填メ法ノ如ク



口ヲ噤セシメ其日ハ飲食湯藥ヲモ禁シ明日ニ至  
 テ艾葉ヲ去リ水ニ漱クニ舌焮腫シテ絲モ見ヘヌ  
 ヤウニナリ言語ハ勿論服藥モ不自由ニ耳匙ヲ以  
 テ涼膈散煎汁及稀粥ヲ舌本ニ送り金鎖ヒヲ患處  
 ヘ吹クニ微熱アルノミニテ他證ヲ發セス第三日  
 ニ至テ絲ヲ去ルニ焮腫漸消シ筋ヲ以テ自ラ粥ヲ  
 啜リ又容體ヲ言フヲ得タリ内服外用續テ前方  
 ヲ用ヒ調攝スルヲ二十餘日ニシテ瘡口全ク愈ヘ  
 言語飲食常ニ復セリコノ治驗頗難證ニシテ其術  
 最危險ナレ氏幸ニ全効ヲ收ム仍テ此ニ追記ス

舌疽圖





發于舌下



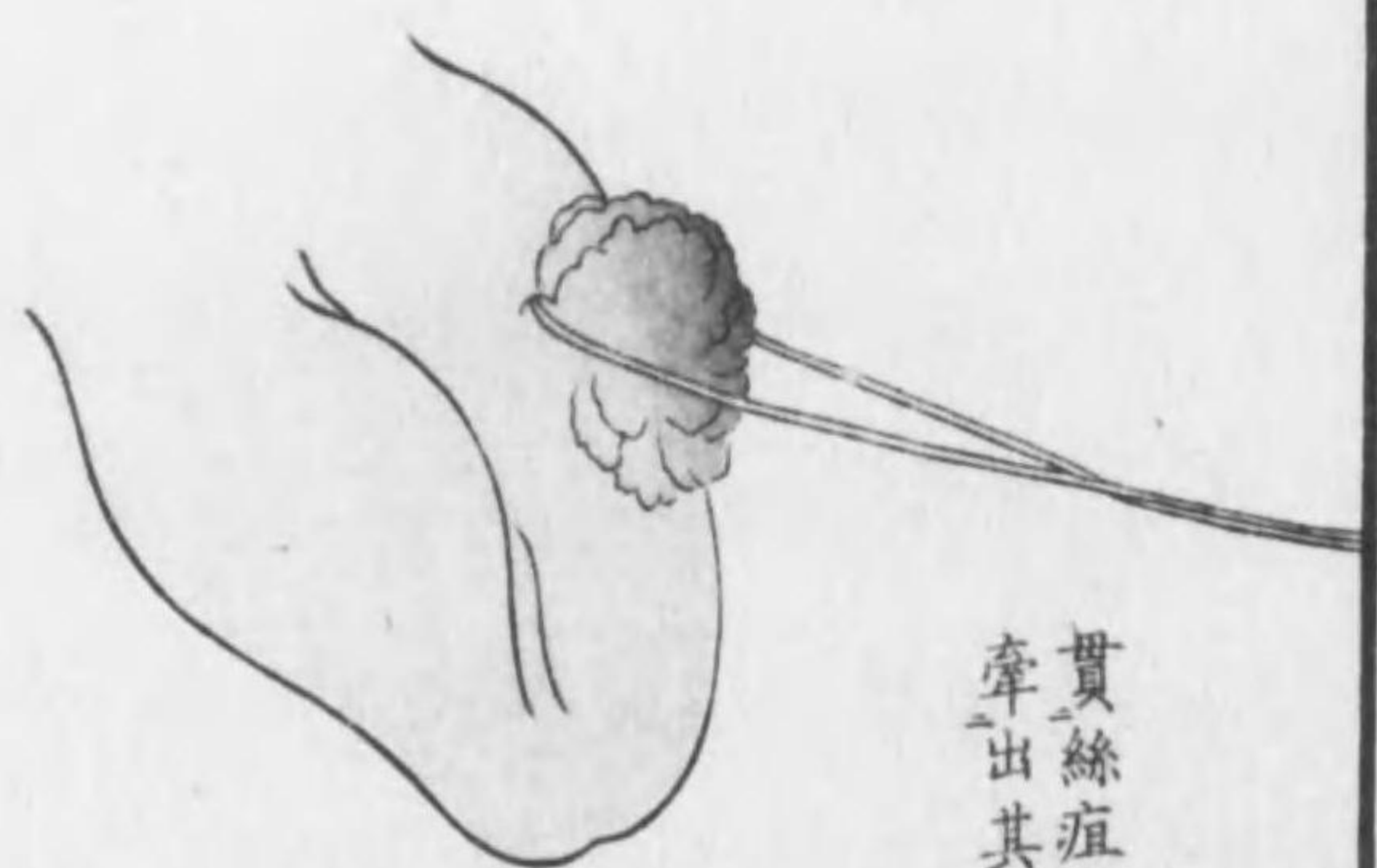
創痕



縫合創口以  
止出血



貫絲疔際  
牽出其舌





反洋鉞

自本亭新製  
宜截舌疔及  
諸翻花瘡



曲鑷子

瘰癧病

瘰癧ハ瘰癧濕喝篇ニ出テ本瘰癧ニ作レリ瘰癧ハ瘰癧ノ誤トル  
 一註家已ニ辨セリ愚按スルニ莖經ヲ省文ニ莖經  
 ニ作ルノ類ニテ瘰癧ヲモ亦略シテ瘰癧ニ作り瘰癧ノ誤  
 テ瘰癧ニ訛シタルナルヘシ後人此事ヲ辨ヘス瘰癧瘰癧  
 ラ二病ト為シ治法ヲモ二通ニ分ケタルハ大ナル  
 誤ナリ瘰癧ヲ又風瘰癧トモ云ヒ又破傷風トモ云フ後  
 世ニ及テハ破傷風ノ名ヲ通稱ス此病緩急ノ二證  
 アリ緩證ヲ柔瘰癧ト名ケ急證ヲ剛瘰癧ト名ク緩急共  
 ニ難治ニテ急證ハ二三日ニシテ死シ緩證ハ八九



日ニシテ死ス幸ニ死ヲ免ル、者ハ實ニ百中ノ五  
六ナリ其病因ハ疵口ヨリ風ノ襲ヒ入タルナリト  
諸方書ニ見ヘタリ風瘧ト云ヒ破傷風ト云モ病因  
ニ本ツキタル名ナリ仲景モ濕暍ノ中へ組入レ太  
陽病ヲ以テ論シタレハ外感ト為シタルモノナル  
ヘシ予モ亦然リト為ス瘧ハ必小産小金創ノ後ニ  
發シテ無病無疵ノ人ハ決シテ患フルトナシ瘧ヲ  
發スルニ疵ノ定處ハナケレ足ノ疵ヨリ發スル  
モノ多シ第一足へ竹木刺ヲ踏ミ貫キ或ハ瓦石へ  
蹴カケ或ハ茶碗缺ニテ切り小患ト侮リテ膏藥ヲ

モ貼ケス水ニモ漬シ風寒ヲモ避ケスシテ遂ニ瘧  
ヲ發ス多クハ怪我ヲシテ五六日ノ間ニ發スルモ  
ノナリ或ハ數十日ヲ歷テ創口ノ愈ヘテ後ニ發ス  
ルモアリ或ハ創口腐爛シ久ク愈ヘスシテ發スル  
トアリ或ハ創口ヨリ流注ニ變シ膿出テ後ニ發シ  
タル者アリ或ハ頭瘡ヨリ發シタルモノアリ或ハ  
打撲損傷ヨリ發スル者アリ又婦人廁ニ上リ覆陰  
ノ角ニテ陰門ヲ打チ發セシトアリ又無病ノ狗ノ  
為メニ腕ヲ咬マレ瘡口長ク愈ヘスシテ發セシト  
アリ又狂人ノ足へ灸ヲ炷へ灸痕イボリテ後ニ發



シタルトアリ又氣絶シタル小兒ノ神闕へ灸ヲ炷  
へ灸瘡愈へスシテ發シタルト有リ傷寒論ニ瘧病  
有灸瘡者難治ト云へルハ此事ナルヘシ仲景ノ言  
ニ發汗後瘧ヲ發スルト多ク説テアレバ余未タ  
汗出テ、後ニ瘧ヲ發スルモノヲ見ス凡瘧ヲ發ス  
ルハ前文ニモ云フ通り悔リテ麤末ニスル故ナリ  
本産及大金創ノ後ニナキハ大患ト心得テ大切ニ  
スル故ナリ初發ハ微ニ惡風發熱シテ脈緊急ニナ  
リ頸項強ハリテ左右轉眄スルト能ハス咽喉塞カ  
リ口噤シテ縱ニ口ヲ開キ難ク最初ハ喉痺ニ疑似

キモノナリ迅速ノ病ニテ須臾ノ間ニ病勢増劇シ  
テ大熱灼カ如ク面目赤クナリ渴シテ冷水ヲ引キ  
牙關緊急シテ飲食ハ勿論藥モ通ラヌ様ニナリ總  
身強直ニシテ屈伸轉側モナラス病ニ作輟有テ發  
スル片ハ搐搦瘈瘲ノ模様ニテ音ノスル程ニ角弓  
反張シ看病ノ者モ押ヘキレヌ程ノモノナリ齒ヲ  
齧テ或ハ舌ヲ齧トアリ大便モ通シ難ク小便モ少  
ク直視上竄等モ有テ諸證癩ニ似テ實ハ癩ニ非ス  
其毒或ハ肺ニ入テ喘急咳嗽等ヲ發スルモノ有リ  
固ヨリ險證ニシテ諸藥寸効ヲ奏セス數發作シ自



汗如流速ニ虚脱シテ遂ニ死ス稀ニ死ヲ免ル、者ハ發作ノ間漸速クナリ諸證モ自ラ緩ミ日ヲ延テ全快スルモノナリ愚按スルニ凡外邪ハ類多クシテ一ナラス其邪ノ人身ニ着ク亦各處ヲ異ニスルナリ頭瘟ノ毒ハ必頭ニ着キ天行ノ赤眼ノ毒ハ必眼ニ着キ纏喉風ノ毒ハ喉ニ着キ蝦蟆瘟ノ毒ハ耳下ニ着キ瘟黃ノ毒ハ限テ右ノ脇下ニ着クノ類是ナリ蓋癩病モ外邪中ノ一ニシテ其邪筋ニ着モノナルヘシ即筋病ト為シテ可ナリ西說ニテハ神經病ト為セ凡精神錯亂四肢麻痺不遂等ハ曾テ一

證ヲモ見ハサ、レハ必神經病トモ為シ難シ

癩ノ治法仲景ハ汗ヲ發スルト下ストノ二法ナリ癩濕腸篇ニ葛根湯括萎桂枝湯大承氣湯ヲ載タリ後世ノ方書多クハ此ニ本ツキテ汗下ノ二法ニ過キサルノミ然レ凡劇證ノ一ニエ發汗モ葛根湯桂枝湯ニテハ藥力緩慢ナリ下劑モ大承氣湯ノミニテハ事足ヌ探ニ思フナリ徐靈胎ノ蘭臺軌範ニ癩病傷寒壞證小兒得之猶有愈者其餘則百難療一其實者或有因下而得生虚者竟無治法金匱諸方見効絶少ト云ヘルハ卓識ト謂ヘシ余カ多年歴驗シタル



愚得ノ手段ハ先虚實ヲ熟察シ實證ト見込タルハ  
一先大青龍湯ニテ發汗シ續テ草兵丸三十粒ヲ與  
ヘテ峻下スヘシ下後ハ諸證ノ少ク緩ムモノナリ  
瘧ハ内外ノ知覺鈍クナリテ藥ノ利ト又モノナリ若  
草兵丸三十粒ニテ効ナクハ五十粒ヲ用ユヘシ  
若夫ニテモ効ナクハ走馬湯或ハコロトン油ヲ  
用ユヘシ大黃芒硝ノ類ハ微溲スルノミニテ大泄  
下ヲ取ル<sub>レ</sub>能ハス烏附ノ類モ常ノ分量ニテハ少  
シモ効ヲ奏セス倍用スル<sub>レ</sub>眩暈スル<sub>レ</sub>ナシ下後  
モ大青龍湯ヲ大劑ニシテ一日ニ五六貼モ與フヘ

シ又阿芙蓉液ヲ朝七十滴夜七十滴與ヘ病勢ヲ緩  
メ日ヲ延ル寸ハ其間ニ風ヲ驅リ出シ諸證漸退キ  
テ愈ルモノアリ然レ<sub>レ</sub>至極ノ大病ナレハ是一手  
段ニテ十全ノ効ヲ期スヘカラス故ニ勤メテ工夫  
ヲ凝シ博ク良方ヲ試ムヘシ小續命湯ハ風ヲ治ス  
ルノ專方ニテ中風ノ藥ナリ又活用シテ瘧病ニ與  
フル<sub>レ</sub>世間通用ナリ千金ノ倉公當歸湯聖濟ノ天  
麻湯續命湯等モ亦良方ナリ先師南陽ハ葛根加朮  
附湯ノ附子ヲ烏頭ニ換ヘ分量ヲ加倍シテ用ユ唐  
宋ノ方書ニモ附子草烏頭ヲ專用セリ青洲先生ハ



葛根湯へ虎杖無患子ヲ加へ用ヒテ常ニ奇驗ヲ得  
タリ虎杖無患ノ効能ヲ嘗テ先生へ質問スルニ但  
瘧ノ聖藥ナリト云へリ愚後本艸書ヲ閱スルニコ  
ノ二物瘧ヲ治スルノ効能ヲ云ハス然レ虎杖ニ  
風ヲ治スルヲ云ヒ無患ニ鬼見愁ノ名アレハ二  
物共ニ瘧ヲ治スルノ効能ヲ備フルト必然ナリ以  
上ノ諸方ハ予モ常ニ撰用ス角弓及張ノ甚シキ者  
ハ芍藥甘艸附子湯ヲ用ユヘシ張氏醫通ニ此方ヲ  
桂枝附子湯ト改メ名ケテ破傷風へ用テアリ創口  
ハ證ニ從テ膏藥ヲ貼スヘシ舌ヲ齧ムモノニハ筆

管或ハ著ノ類ヲ含マシムヘシ小産後ヨリ瘧ヲ發  
スル者モ治法ハ前件ノ手段ニ同シ但瘀血ノ候ア  
ル者ハ桃核承氣湯甲字湯ノ類ヲ撰用スルト有リ  
西洋ノ療治書ニ再ヒ創口ヲ截テ神經ヲ断テ奇驗  
ヲ得タルノ說アレハ予モ試ニ創口ヲ截テ濶大ニ  
シ或ハ指ヲ截リ落スト再三ニ及ヘトモ未タ寸効  
ヲ奏セス畢竟吾術ノ拙劣ニシテ其肯綮ヲ得サル  
ニ因ル歟

瘧病應用方

小續命湯千金 治中風及脚弱又運用以理瘧。



麻黃

防己

人參

黃芩

桂心

芍藥

甘州

芎藭

杏仁

防風各一兩半

附子二枚

生薑五兩

右十二味煎服

倉公當歸湯

同上

治賊風口噤角弓反張

當歸

防風

各十銖獨活

一兩半

細辛

兩半麻黃

三十銖

右五味煎服

天麻湯

聖濟

治風痺身如板直偏身鞭強

天麻

兩半

羌活

人參

桂

白朮

麻黃

杏仁

附子

右八味煎服

葛根湯

瓜蒌桂枝湯

大承氣湯

大青龍湯

走馬湯

葛根湯加虎杖莖無患子

葛根湯加朮附

阿芙蓉液

草兵丸



破傷濕

破傷濕ノ名ハ證治準繩ニ出テ、小創へ濕氣ノ入テ  
 發スル病ナリ足ソ創ニハ限ラヌナレ氏多クハ  
 小金創或ハ木履舄履ノ緒ニテ皮ヲ剥脱シ或ハ草  
 鞋ノ緒ニ啣レ或ハ靴裂灸瘡ノ類凡テ手足ニ小瘡  
 ノ有ル者泥水ノ中ヲ犯シ濕氣ニ傷ラル、時ハ卒  
 ニ惡寒發熱シテ感冒ノ如ク瘡ノ四邊焮熱腫痛シ  
 跗上及脛マテモ腫レテ膿ニ成ルモノナリ鍼ヲ刺  
 シテ一旦ハ腫モ消スレ氏又外へ流注シテ幾處モ  
 ロニナリ遂ニ附骨疽ニナル者アリ劇證ニ至テハ



寒熱腫痛殊ニ甚ク日夜安眠スルヲ得ス五指及  
 跗上マテ忽ニ腐敗シテ黑靨ニナリ膏ヲ貼スルニ  
 從テ臭水淋漓トシテ出テ筋脈モ腐リ骨モ露ハレ  
 穢氣薰蒸シテ脫疽ノ形狀ニナル者アリ是等ノ證  
 ハ矢張脱疽ノ治法ニ從テ指或ハ關節ヨリ截テ全  
 愈スレトモ亦廢人ヲ免レス故ニ最初ニ小瘡ト侮リ  
 テ療治ヲ怠慢スヘカラス

治法先本瘡ヘ破敵ヲ遊奕ニ攤テ貼シ炊腫シタル處  
 へハ中黃ヲ紙ニ攤テ一圓ニ貼シ越婢加水附湯ヲ  
 頻ニ與フヘシ流注狀ニ膿ヲ成ントスルノ候アラ

ハ先鋒ヲ貼シ膿ヲ成サハ早ク刺シテ膿ヲ去リ漏  
 ニ成リタルハ盡ク絲ヲ掛ケ痔漏刀ニテ截リ速ニ  
 愈ヤシテ附骨疽ニナラヌヤウニスヘシ脱疽狀ニ  
 成タルハ先ツ腐肉好肉ノ分界ヲ鑿定シ骨ノ關節  
 ノ筋ヲ截リ廻シ断シ去ルヘシ瘡口ヘハ破敵ヲ貼  
 シ托裏消毒飲ヲ與フ

破傷濕應用方

越婢加水附湯

托裏消毒飲

先鋒

中黃 破敵

遊奕



灸病

灸瘡ハ灸焔ノイボリタルニテ小患ナレ氏麤末ニス  
 レハ又大害ヲ為ス<sub>一</sub>アリ是モ近世灸法妄リニナ  
 リ名灸御夢想灸ト稱シ素人モ灸點ヲスル様ニナ  
 リタル故ナリ發狂シタル者ノ足ノ指ノ岐及ヒ卒  
 倒シタル者ノ神闕へ妄リニ灸ヲ炷へ後ニ大ニ壞  
 爛シ瘰ヲ發シテ死シタル者數人ナリ又慢驚風ヲ  
 患フル小兒ノ神闕へ妄リニ灸ヲ炷へ後ニ大ニ腐  
 爛シ驚ノ發スル度ニ息張リ臍ノ脫出シテ遂ニ死  
 シタル<sub>一</sub>アリ皆灸瘡ノ大害ト謂フヘシ又癰瘡ノ



餘毒身體ニ伏匿シテ有ルモノハ灸瘡ヨリ癩瘡ニ  
 變スル一アリ初發ハ本以ハ勿論醫者モ心ツカス  
 シテ常ノ灸瘡ト為シ包裹ヲ情リテ人ニ傳染スル  
 一アリ又無病ノ者灸ヲ炷ヘテ微モ熱痛ヲ覺ヘサ  
 ルハ便是死肌ニシテ癩風ヲ發スルノ兆ナリ又灸  
 瘡ノ痕久シク愈ヘス初軟肉ヲ生シ後ニ翻花瘡ニ  
 變スル一アリ或ハ灸瘡愈ヘスシテ湯ニ浴シ水ニ  
 入り濕氣瘡口ヲ襲ヒ破傷濕ニナル一有り  
 治法灸ヲ炷ヘテ後燒痕ヘ麻油ヲ附テ湯ニ入レハイ  
 ボル一無シ若イボリタル者ハ遊奕ヲ貼スヘシ

或ハ軟肉ニナリテ愈カ子ル者ハ後衝ヲ綿片ヘ  
 攤テ貼シ遊奕ニテ覆フヘシ若シ以上ノ諸病ニ變  
 シタル者ハ各病ノ門ニ就テ治療ヲ行フヘシ

灸瘡應用方

麻油 遊奕 後衝

續癩科秘錄卷之三終







終