



0019393-000

DT331-E1

列国資源撮要

企画院・編纂

内閣印刷局

第5号

1941. 6

ADA

門
音
號

12
21
消

1月
23

消
6
46



列國資源撮要

第五號

企畫院



昭和十六年三月

DT331
E1



78W29322

序

高度國防國家を建設する爲には、國の人的並に物的凡ゆる資源を動員し、總力を擧げて之が目的達成に邁進しなければならぬことは言を俟たざるところである。

然るに世界の資源分布状況を見るに、戰略的原料は勿論、其の他の重要資源に付ても極めて不均衡の狀態に在る。茲に於て今や列強は國防國家の目的を達成せんとするの要請より熾烈なる資源爭奪戰を展開しつつあるのである。物的資源に於て恵まるゝこと薄き我國に於ては、日支事變以來、特に生産擴充の見地より各種資源に對する關心頓に高まりつつあるが、此の時に當り世界に於ける各種資源の分布、生産及需給の状況を明白ならしむることは、對内、對外各般の政策を樹立する上に於て極めて肝要である。

斯かる見地より、本院に於て曩に刊行せる列國資源撮要第四號を基礎とし、更に最近の内外資料に據り、其の内容を改訂増補し、茲に列國資源撮要第五號を上梓する次第である。

昭和十六年三月十二日

企畫院總裁 星野直樹

凡 例

- 一 本書ハ主トシテ各國官廳ノ編纂ニ係ル資料ニ依ツタガ猶此ノ外、信憑スルニ足ルベキ資料ハ努メテ之ヲ利用スルコトトシタ。
- 二 内外参照資料ノ名稱及其ノ編纂機關名ハ一括シテ之ヲ卷末ニ掲ゲ且外國資料名ニ付テハ特ニ各表下ニ略號ヲ以テ表示シタ。
- 三 屬領ヲ有スル諸國ニ付テハ政治及經濟上ノ關係ヲ考慮シ、其ノ屬領ヲ本國ノ次ニ併記シタ。
- 四 第二編需給關係ニ於ケル「日本」ハ外地(但関東州及南滿鉄附屬地ヲ除ク)ヲ含ミ、「需要」ハ「前年ヨリ持越」、「生産」及「輸入」ノ和ヨリ「輸出」及「翌年へ繰越」ノ和ヲ控除シテ算出シタ、但シ「前年ヨリ持越」及「翌年へ繰越」不明ナル國ニ付テハ「生産」ニ貿易尻ノミヲ加ヘテ算出シタ。自給率トハ生産額ノ需要額ニ對スル割合デアル。
- 五 統計表中數字ヲ表示シ得ザル場合ニハ、0 (單位ニ滿タズ)、… (不詳)、— (該當ノ數字ナシ)ヲ以テ之ヲ示シタ。

列國資源撮要目次

I. 生 産		頁
A. 農 産 物		
(1) 米	1
(2) 大 麥	1
(3) 小 麥	3
(4) 燕 麥	4
(5) 砂 糖	5
(A) 甜 菜 糖	5
(B) 甘 蔗 糖	6
(6) 繰 綿	7
(7) 生 糸	8
B. 畜 産		
(8) 牛	9
(9) 馬	10
(10) 豚	12
(11) 緬 羊	13
(12) 羊 毛	15
C. 林 産 物		
(13) 木 材	15
(14) 木材 バル プ	15
(15) 生 ゴ ム	16
D. 水 産 物		
(16) 食 塩(岩塩ヲ含ム)	16
E. 鑛 産 物		
(17) 金	17
(18) 白金及同族金屬	18
(19) 銀	18
(20) 銅	19
(21) 鉄 鑛	19
(22) 黄 鉄 鑛	20
(23) 銑 鉄	21

	頁
(24) 鋼(鋼塊及鑄鋼).....	21
(25) 屑 鉄.....	22
(26) 鉛.....	22
(27) 亜 鉛.....	22
(28) 錫.....	23
(29) クロム 鑛.....	23
(30) カドミウム.....	23
(31) ニッケル.....	24
(32) コバルト.....	24
(33) アルミニウム.....	24
(34) アルミニウム化合物.....	25
(35) ボーキサイト及クリオリット.....	25
(36) タングステン 鑛.....	25
(37) モリブデン 鑛.....	26
(38) アンチモン 鑛.....	26
(39) 水 銀.....	26
(40) 蒼 鉛.....	27
(41) マンガン 鑛.....	27
(42) 螢 石.....	27
(43) マグネサイト.....	28
(44) カリ 塩 類.....	28
(45) 亞 砒 酸.....	28
(46) 硫 黄.....	29
(47) 黒 鉛.....	29
(48) 石 綿.....	29
(49) 雲 母.....	30
(50) 磷 鑛 石.....	30
(51) 石 炭.....	31
(52) 褐 炭.....	32
(53) 石 油(原油).....	32
(54) 石 油 製 品.....	33
(55) 含油シユール.....	34
(56) 天 然 ガ ス.....	34

F. 工業製品

	頁
(57) 綿 糸.....	34
(58) 綿 織 物.....	34
(59) 毛 糸.....	35
(60) 毛 織 物.....	35
(61) 人 造 絹 糸.....	35
(62) ステープルファイバー.....	35
(63) 紙.....	36
(64) セメント.....	36
(65) 石灰窒素及硝石類.....	37
(66) 窒素化合物.....	37
(67) 硫 酸.....	38
(68) 塩 酸.....	39
(69) 臭 素.....	39
(70) 塩 素.....	39
(71) 苛性アルカリ.....	39
(72) 炭酸ソーダ.....	40
(73) 硫酸アンモン.....	40
(74) コークス.....	40
(75) コールタール.....	41
(76) 合成染料.....	41
(77) ベンゾール.....	42
(78) アルコール.....	42

II. 需給関係

A. 農産物

(1) 米(白米).....	43
(2) 大 麥.....	44
(3) 小 麥.....	47
(4) 燕 麥.....	49
(5) 砂 糖.....	51
(6) 繰 綿.....	53
(7) 生 糸.....	55

B. 畜産物

(8) 羊 毛	頁 56
C. 林 産 物	
(9) 生 ゴ ム	58
D. 水 産 物	
(10) 食 塩(岩塩ヲ含ム)	60
E. 鑛 産 物	
(11) 金	62
(12) 白金及同族金属	64
(13) 銀	66
(14) 銅	68
(15) 鉄 鑛	69
(16) 黄 鉄 鑛	70
(17) 銑 鉄	72
(18) 鋼	74
(19) 屑 鉄	75
(20) 鉛	76
(21) 亞 鉛	77
(22) 錫	78
(23) ク ロ ム 鑛	79
(24) カ ド ミ ウ ム	81
(25) ボ ー キ サ イ ト	82
(26) タ ン グ ス テ ン 鑛	83
(27) モ リ ブ デ ン 鑛	85
(28) ア ン チ モ ン 鑛	86
(29) 水 銀	86
(30) マ ン ガ ン 鑛	88
(31) 螢 石	90
(32) マ グ ネ サ イ ト	90
(33) 亞 砒 酸	92
(34) 硫 黄	93
(35) 黒 鉛	94
(36) 石 綿	95
(37) 雲 母	97

(38) 磷 鑛 石	頁 98
(39) アルミニウム	101
(40) 石 炭	102
(41) 褐 炭	103
(42) 石 油(原油)	104
(43) コ ー ク ス	105

附 録

度量衡比較	107
-------	-----

参 照 資 料	108
---------	-----

索 引

(資源名イロハ順)	111
-----------	-----

I. 生 産

A. 農 産 物

(1) 米(白米)

(單位 千噸)

年次	國名	世界 總額	日 本					滿洲國	中 華 民 國	英 吉 利								
			内地	朝鮮	臺灣	關東州	計			印度	ビルマ	英領馬來	シエラレオン	ギナナ	北ボネオ	ブルネー	サラワク	
昭和 8. (1933)...		94,000	9,457.5	2,429.2	1,116.5	1.8	13,005.0	195.6	37,084.9	24,536.4	4,940.5	25.9	341.1	112.5	40.3	19.5	0.9	88.9
9. (1934)...		83,000	6,922.0	2,232.2	1,213.6	1.5	10,369.3	194.6	30,062.1	24,510.6	4,319.9	22.5	325.1	125.0	35.0	12.1	0.9	88.9
10. (1935)...		89,000	7,672.0	2,388.1	1,218.0	1.5	11,279.6	263.8	36,894.4	22,133.6	4,779.9	25.8	335.9	125.0	54.3	10.5	1.5	88.8
11. (1936)...		96,000	370.7	38,197.6	26,533.9	4,497.3	27.1	313.4	93.8	38.5	14.4	1.2	88.8
12. (1937)...		405.3	...	25,518.4	4,335.7	27.0	291.8	131.3	46.9	101.9
13. (1938)...		440.3	...	22,480.6	5,108.2
14. (1939)...		544.2	4,641.5

年次	國名	英吉利(續)		北 米 合 衆 國			佛 蘭 西					伊太利	泰	オランダ 東印度	ブラジル		
		フィジー諸島	計	本國	フィリピン	ハワイ	計	印度支那	マダガスカル	西部アフリカ	印度領地					シリア及レバノン	計
昭和 8. (1933)...		5.6	30,111.6	474.2	1,438.9	1.0	1,914.1	3,645.9	451.8	266.8	16.9	0.7	4,382.1	432.2	3,129.8	2,657.2	740.4
9. (1934)...		5.6	29,445.6	491.7	1,244.1	3,442.8	418.1	240.5	14.8	1.8	4,118.0	385.6	2,873.6	2,879.4	854.3
10. (1935)...		5.6	27,560.9	496.9	1,146.2	1.2	1,644.3	3,778.9	393.8	263.3	14.9	2.5	4,453.4	410.9	2,954.4	2,873.8	711.9
11. (1936)...		5.6	31,614.0	627.4	1,493.6	3,947.6	425.0	270.5	14.8	2.4	4,660.3	432.4	2,027.4	2,958.3	781.4
12. (1937)...		5.6	...	672.2	1,478.1	3,942.8	402.5	262.5	...	2.1	...	494.6	2,847.3	2,970.8	...
13. (1938)...		658.7	275.0	1.9	...	511.3	3,085.9
14. (1939)...		3,176.7

備考：日本及滿洲ハ歷年、其ノ他ノ諸國ハ當年7月1日ヨリ翌年6月30日ニ至ル一ケ年ノ收穫ナリ。
 日本ニ於テハ玄米一石 = 0.14625 噸トシ、精白歩止(玄米ヨリ白米ニ換算スル百分率)ヲ重量ニ於テハ 91.3 %
 トシ、容量ニ於テハ 92.5 % トシテ換算セリ。諸外國ニ於ケル穀摺歩合(穀ヨリ白米ニ換算スル百分率)ハ重量
 ニ於テ次ノ如シ
 中華民國 76.8 % 英領印度 62.5 % 北米合衆國 61.7 %
 フィリピン 61.7 % 蘭領東印度 50.0 % 其ノ他 62.5 %
 *概數
 資料：滿洲帝國年報 A.I.S.A. M.C.R.

(2) 大 麥

(單位 千噸)

年次	國名	世界 總額	日 本												
			内 地			朝 鮮			臺 灣			樺 太 關 東			計
			大麥	裸麥	計	大麥	裸麥	計	大麥	大麥	裸麥	計	大麥		
昭和 8. (1933).....		41,030.0	740.5	729.7	1,470.2	812.1	139.6	951.7	0.4	0.4	2.3	2.7	0.2	2,425.2	
9. (1934).....		39,800.0	727.7	840.4	1,568.1	855.9	175.3	1,031.2	0.4	0.3	2.2	2.5	0.3	2,602.5	
10. (1935).....		42,210.0	780.3	903.5	1,683.8	937.0	221.9	1,158.9	0.5	0.3	2.3	2.6	0.2	2,846.0	
11. (1936).....		31,100.0 ^(a)	
12. (1937).....		32,800.0 ^(a)	
13. (1938).....		35,300.0 ^(a)	
14. (1939).....		
15. (1940).....		

備考：(a) ソ聯邦ヲ除ク

I. 生 産 (續)

A. 農 産 物

(2) 大 麥 (續) (單位 千噸)

Table with columns for year (昭和 8-14), country (China, UK, etc.), and wheat production in thousands of tons.

Table with columns for year (昭和 8-14), country (USA, UK, etc.), and wheat production in thousands of tons.

Table with columns for year (昭和 8-14), country (Italy, etc.), and wheat production in thousands of tons.

備考: 收穫年度ハ米=同ジ 日本大麥1石=1.071 キンタル 裸麥1石=1.364 キンタル *概數 資料: A.I.S.A

I. 生 産 (續)

A. 農 産 物

(3) 小 麥 (單位 千噸)

Table with columns for year (昭和 8-14), country (Japan, etc.), and small wheat production in thousands of tons.

Table with columns for year (昭和 8-14), country (UK, etc.), and small wheat production in thousands of tons.

Table with columns for year (昭和 8-14), country (USA, etc.), and small wheat production in thousands of tons.

I. 生 産 (續)

A. 農 産 物

(3) 小 麥 (續) (單位 千噸)

Table with 8 columns: 年次, 國名, 伊太利, ソヴェト, 中華民國, 本國, トリボリア, テレナイカ, エリトリア, 計, 聯邦. Rows for years 1933-1939.

備考: 收穫年度ハ米ニ同ジ 日本小麥1石=1.333キントル *概數 (a) 北部アイルランドヲ除ク (b) ズデーテン地方ヲ含ム 資料: 滿洲帝國年報 滿洲經濟統計年報 A.I.S.A. M.C.R. S.Y.B.L.N.

(4) 燕 麥 (單位 千噸)

Table with 12 columns: 年次, 國名, 世界總數, 日, 本, 英, 吉, 利, 本國, アイルランド自由國, カナダ, キプロス, 南阿聯邦, 濠洲. Rows for years 1933-1939.

Table with 12 columns: 年次, 國名, 英吉利(續), 北米, 獨逸, オーストリア, 佛, 蘭, 西, 本國, シリア及リバノン, チュニス, アルゼリア, モロッコ, 計. Rows for years 1933-1939.

I. 生 産 (續)

A. 農 産 物

(4) 燕 麥 (續) (單位 千噸)

Table with 9 columns: 年次, 國名, 伊太利, ソヴェト, アルゼンチン, デンマーク, ポーランド, ルーマニア, スウェーデン, チェッコスロバキア. Rows for years 1933-1939.

備考: 收穫年度ハ米ニ同ジ 燕麥1石=0.7893 *概數 (a) 裸燕麥ヲ含ム (b) ソ聯邦ヲ除ク (c) ズデーテン地方ヲ含ム 資料: A.I.S.A. M.C.R.

(5) 砂 糖 (續)

(A) 甜 菜 糖 (粗糖) (單位 千噸)

Table with 13 columns: 年次, 國名, 世界總數, 日, 本, 英, 吉, 利, 北米, 獨逸, オーストリア, 佛蘭西, 內地, 朝鮮, 樺太, 計, 本國, アイルランド自由國, カナダ, 計, 合衆國. Rows for years 1932-1940.

Table with 12 columns: 年次, 國名, 伊太利, ソヴェト, チェッコスロバキア, ポーランド, デンマ, オラン, ベルギ, スペイ, スウェ, ルーマ, ハンガ, 伊太利, ソヴェト, チェッコスロバキア, ポーランド, デンマ, オラン, ベルギ, スペイ, スウェ, ルーマ, ハンガ. Rows for years 1932-1940.

備考: 年度ハ日本内地ハ10月1日ヨリ翌年9月30日ニ終リ、朝鮮ハ4月1日ヨリ翌年3月31日ニ終ル、外國ハ9月1日ヨリ翌年8月31日ニ終ル *概數 (a) 現在ノ領域ニ於ケル産額ナリ、但サブカルパチアロシアヲ除ク 資料: A.I.S.A. M.C.R.

I. 生産 (續)

A. 農産物

(5) 砂糖 (續)

(B) 甘蔗糖(粗糖) (單位 千噸)

Table with columns for year (年次), country (國名), and production in thousands of tons (千噸) for various regions including Japan, UK, and others.

Table with columns for year (年次), country (國名), and production in thousands of tons (千噸) for various regions including UK, USA, and others.

Table with columns for year (年次), country (國名), and production in thousands of tons (千噸) for various regions including France, Portugal, and others.

備考: 年度ハ日本内地ハ10月1日ヨリ翌年9月30日ニ終リ、臺灣及南洋群島ハ11月1日ヨリ翌年10月31日ニ終リ、外國ハ9月1日ヨリ翌年8月31日ニ終リ、括弧内ハバナカ(一種ノ粗糖) * 概數 資料: A.I.S.A. F.A.S. F.C.Y.B.

I. 生産 (續)

A. 農産物

(6) 綿 (單位 千噸)

Table with columns for year (年次), country (國名), and production in thousands of tons (千噸) for various regions including Japan, UK, and others.

Table with columns for year (年次), country (國名), and production in thousands of tons (千噸) for various regions including UK, USA, and others.

Table with columns for year (年次), country (國名), and production in thousands of tons (千噸) for various regions including France, Italy, and others.

備考: 實綿ハ其ノ三分ノ一カ繰綿トナルモノトシテ換算セリ。日本及滿洲ハ歴年、其ノ他ノ諸國ハ當年8月1日ヨリ翌年7月31日ニ至ル一ケ年ノ收穫ナリ

* 概數 (a) 輸出額

資料: 滿洲帝國年報 A.I.S.A. M.C.R. S.Y.B.L.N.

I. 生 産 (續)

A. 農 産 物

(7) 生 絲 (單位 噸)

年 次	國 名	世界總額*(d)	日 本				中 華 民 國	英 吉 利 印 度 ^(a)
			內 生	地 物		計 ^(d)		
				絲	屑			
昭和 8.(1933).....		72,000	42,161	13,989	1,596	57,746	8,876	52
9.(1934).....		74,000	45,243	15,054	2,126	62,423	6,316	63
10.(1935).....		74,000	43,610	14,891	1,909	60,410	9,829	122
11.(1936).....		72,000	9,409	108
12.(1937).....		67,000	5,258	63
13.(1938).....		55
14.(1939)*.....		52

年 次	國 名	佛 蘭 西				伊 太 利	ソ ヴ ェ ト 聯 邦	トルコ	イ ラ ン ^(a)	ギ リ シ ヤ	ブラジル	ス ペ イ ン
		本 國	印 度 ^(a) 支 那	シ リ ア 及 リ バ ノ ン	計							
昭和 8.(1933).....		(b) 139	5	116	260	(b) 3,548	774	190	135	215	50	38
9.(1934).....		(c) 77	4	105	186	(b) 3,080	901	270	108	310	50	30
10.(1935).....		(c) 52	1	70	123	(b) 1,727	1,135	215	82	260	54	34
11.(1936).....		(c) 53	—	80	133	(b) 3,207	1,588	201	85	250	50	40
12.(1937).....		(c) 50	—	130	180	(c) 3,166	1,680	180	99	242	25	21
13.(1938).....		(c) 47	—	140	187	(c) 2,000*	1,800	270	...	250	* 35	* 6
14.(1939)*.....		(c) 41	...	200	...	(c) 2,800	2

備考：* 概數
 (a) 輸出額(生絲=換算セル滿ヲ含ム) (b) 國產滿及輸入セル外國滿ヨリノ製造額 (c) 國產滿=依ル生絲ニシテ輸入セル外國滿ヨリ製造セルモノヲ除ク (d) 屑物ヲ含ム
 資料...A.S.F. S.Y.B.L.N. S.A.B.E. B.M.S.I.

I. 生 産 (續)

B. 畜 産

(8) 牛 (現在頭數) (單位 千頭)

年 次	國 名	日 本							英 吉 利								
		內 地	朝 鮮	臺 灣	樺 太	關 東 州	南 洋 群 島	計	滿 洲 國	本 國	印 度	ビ ル マ	濠 洲	南 阿 聯 邦	カ ナ ダ	タ ン ガ ニ ヲ イ カ	ニ ュ ー ジ ー ラ ン ド
昭和 8.(1933).....		1,560	1,663	386	5	23	5	3,642	1,755	8,647	155,033	5,174	13,512	...	8,876	5,450	4,192
9.(1934).....		1,615	1,671	395	5	22	5	3,713	1,164	8,742	159,379	5,116	14,049	10,164	8,952	4,853	4,301
10.(1935).....		1,684	1,679	390	6	21	6	3,786	1,277	8,659	161,370	5,116	13,912	10,575	8,821	4,793	4,294
11.(1936).....		1,427	8,623	160,220	5,097	13,491	11,111	8,841	4,837	4,254
12.(1937).....		1,683	8,639	160,511	5,163	13,078	11,395	8,841	5,035	4,389
13.(1938).....		8,762	...	5,194	12,862	11,579	8,511	5,125	4,506
14.(1939)*.....		8,875	8,475	5,209	4,565

年 次	國 名	英 吉 利 (續)							北 米 合 衆 國				佛 蘭 西				
		アイルランド自由國	ケンヤ ^(a)	南及北アフリカ	ニゲリア	ウガンダ	アロ、エジンブチアン、スーダン	セイロン島	其他	計	本 國 ^(b)	フイリッピン	ハワ	其他	計	本 國	印 度 支 那
昭和 8.(1933).....		4,137	259	3,173	2,799	2,107	1,300	1,085	3,519	(c) 219,263	74,262	1,392	154	...	75,808	15,830	1,863
9.(1934).....		4,086	256	3,116	2,566	2,223	2,500	1,094	4,110	235,507	68,529	1,408	69,937	15,704	2,074
10.(1935).....		4,020	...	3,066	2,680	2,187	2,700	1,065	2,808	236,066	67,929	1,483	69,412	15,670	2,177
11.(1936).....		4,014	267	2,907	2,687	2,462	2,700	1,122	3,424	236,057	66,803	1,535	68,338	15,762	2,314
12.(1937).....		3,955	...	2,936	2,907	2,509	2,700	1,087	3,772	236,917	66,083	1,612	67,695	15,805	...
13.(1938).....		4,056	307	2,924	2,791	2,582	2,700	1,127	3,861	...	66,789	1,722	68,511	15,622	...
14.(1939)*.....		4,057	2,700	68,769

年 次	國 名	佛 蘭 西 (續)							伊 太 利							
		シリア及リバノン	モロ ッ コ	アルゼンチナ	マダガスカル	カメルーン	チュニズ	赤道アフリカ	西アフリカ	其他	計	本 國	ソマリア	エリトリア	チレナイカ	トリポリ
昭和 8.(1933).....		462	2,049	884	6,169	500	544	1,340	3,735	280	33,656	1,000	9	...
9.(1934).....		308	1,964	850	5,693	343	487	1,340	3,338	272	32,373	1,000	10	...
10.(1935).....		320	2,075	840	5,459	393	441	896	3,456	297	32,024	900	16	44
11.(1936).....		329	1,960	842	4,990	748	539	902	3,427	320	32,133	7,235	...	650	28	18
12.(1937).....		341	2,026	789	4,947	900	507	921	...	195	...	7,286	...	550	32	34
13.(1938).....		343	1,912	502	955	7,667	70	...
14.(1939)*.....		7,877

I. 生産 (續)

B. 畜産

(8) 牛 (現在頭數) (續) (單位 千頭)

Table with columns for year (昭和 8-14) and countries (ソヴェト連邦, ブラジル, アルゼンチン, etc.) showing cattle headcount in thousands.

備考: * 概數 (a) 歐人所有ノ分ノミ (b) 農場ニ於ケル推定數 (c) 南阿聯邦ヲ除ク (d) オーストリアヲ含ム 資料: A.I.S.A.

(9) 馬 (現在頭數) (單位 千頭)

Table with columns for year (昭和 8-14) and countries (日本, 英, 吉, 利) showing horse headcount in thousands.

Table with columns for year (昭和 8-14) and countries (英, 吉, 利) showing horse headcount in thousands, including sub-categories like 印, 度, 諸邦, etc.

I. 生産 (續)

B. 畜産

(9) 馬 (現在頭數) (續) (單位 千頭)

Table with columns for year (昭和 8-14) and countries (英, 吉, 利, 北米合衆國) showing horse headcount in thousands.

Table with columns for year (昭和 8-14) and countries (北米合衆國, 佛, 蘭, 西) showing horse headcount in thousands.

Table with columns for year (昭和 8-14) and countries (佛, 蘭, 西, 伊, 太, 利) showing horse headcount in thousands.

I. 生産 (續)

B. 畜産

(9) 馬 (現在頭數) (續) (單位 千頭)

Table with columns for Year (昭和 8-14), Country (伊太利, ソヴェト, アルゼンチン, ブラジル, ボーランド, ルーマニア, ユーゴスラビア, ハンガリー, チェコスロバキア, デンマーク) and values in thousands of heads.

備考: *概數 (a) 驪馬ヲ含ム (b) 驪馬及驢馬ヲ含ム (c) 農業用ノミ (d) 軍馬ヲ除ク (e) 都市ニ於ケル馬ヲ除ク (f) パレスタインヲ含マズ 資料: A.I.S.A.

(10) 豚 (現在頭數) (單位 千頭)

Table with columns for Year (昭和 8-14), Country (日, 本, 英, 吉, 利) and sub-regions (内地, 朝鮮, 臺灣, 樺太, 關東州, 南洋群島, 滿洲國, 本國, 南阿州, ゴールドコースト, ニヤサランド, 南及北ローデシア, ニゲリア, ケンヤ, 其ノ他アフリカ洲).

Table with columns for Year (昭和 8-14), Country (英, 吉, 利, 北米合衆國) and sub-regions (カナダ, 其ノ他アフリカ洲, アイルランド自由國, 濠洲, ニュージランド, 其ノ他大洋洲, 英領馬來, セイロン島, ビルマ, 其ノ他アジア, 計, 本國, フィリッピン, ポートリコ, ハワイ, バージン島).

I. 生産 (續)

B. 畜産

(10) 豚 (現在頭數) (續) (單位 千頭)

Table with columns for Year (昭和 8-14), Country (北米合衆國, 佛, 蘭, 西) and sub-regions (グアム島, サモア, 計, 獨逸, 本國, 印度支那, シリヤバシ, グアデルーパ諸島, モロツコ, アルゼンチン, マダガスカル島, カメルーン, チュニス, ソマリア, ニューカレドニア).

Table with columns for Year (昭和 8-14), Country (佛, 蘭, 西, 伊太利) and sub-regions (赤道アフリカ, 西アフリカ, 計, 本國, エーゲ諸島, テレナイカ, 計, ソヴェト聯邦, ブラジ, ボーランド, デンマーク, スペイン, ユーゴスラビア, チェコスロバキア, ハンガリー).

備考: *概數 (a) 都市ノ分ヲ含マズ (b) 歐人所有ノ分ノミ (c) アイボリーコースト及ニゲリアヲ除ク (d) 農場ノ分ノミ (e) トリポリタニヤヲ含ム 資料: A.I.S.A.

(11) 緬羊 (現在頭數) (單位 千頭)

Table with columns for Year (昭和 8-14), Country (日, 本, 英, 吉, 利) and sub-regions (内地, 朝鮮, 臺灣, 樺太, 關東州, 計, 滿洲國, 本國, アイルランド自由國, 歐洲植民地, カナダ, 西印度諸島, 南米植民地, ニューファンドランド, 印度, ビルマ, 其ノ他アジア植民地及委任統治地, バストランド).

I. 生産

B. 畜産

(11) 綿羊 (現在頭数) (續) (単位 千頭)

Table with columns for Year (年次), Country (國名), and various regions: 英 (England), 吉 (Ghana), 利 (Liberia), 北米合衆國 (North America). Rows include years 1933-1939.

Table with columns for Year (年次), Country (國名), and various regions: 佛 (France), 蘭 (Netherlands), 西 (Spain), 伊太利 (Italy). Rows include years 1933-1939.

Table with columns for Year (年次), Country (國名), and various regions: 伊太利 (Italy), 獨逸 (Germany), ソヴェト (Soviet Union), ブルガリア (Bulgaria), etc. Rows include years 1933-1939.

備考: (a) 山羊ヲ含ム (b) ニューヘブライズヲ含マズ (c) ガデルーブ諸島ノミ (d) マルチニツクノミ 資料: 滿洲帝國年報 滿洲經濟統計年報 A.I.S.A.

I. 生産

B. 畜産

(12) 羊毛 (單位 千噸)

Table with columns for Year (年次), Country (國名), and various regions: 世界總額 (World Total), 滿洲 (Manchuria), 中華民國 (Republic of China), 英 (England), 吉 (Ghana), 利 (Liberia). Rows include years 1933-1939.

Table with columns for Year (年次), Country (國名), and various regions: 北米合衆國 (North America), 佛 (France), 蘭 (Netherlands), 西 (Spain), 伊太利 (Italy), 獨逸 (Germany), etc. Rows include years 1933-1939.

備考: 脂付ヲ基礎トシテ推定セリ *概數 (a) 輸出額(歷年) (b) 1932年7月1日以降滿洲諸港輸出額ヲ除ク (c) 當年7月1日ヨリ翌年6月30日迄 (d) 當年10月1日ヨリ翌年9月30日迄 (e) 屠殺セル羊皮ヨリ刈リ取リタル羊毛ヲ除ク 資料: 滿洲產業統計 滿洲國年報 北支事情總覽 S.Y.B.L.N. S.J.D. T.C. W.P.

C. 林産物

(13) 木材 (單位 千立方米)

Table with columns for Year (年次), Country (國名), and various regions: 日 (Japan), 本 (Korea), 滿洲 (Manchuria), 英 (England), 吉 (Ghana), 利 (Liberia), 北米合衆國 (North America), etc. Rows include years 1933-1939.

備考: (a) 用材 (b) 北部愛蘭ヲ除ク木材1石=0.278 立方米 資料: 滿洲產業統計 滿洲經濟統計年報 滿洲帝國年報 S.J.D. I.Y.F.S.

(14) 木材パルプ(a)

(單位 千噸)

Table with columns for Year (年次), Country (國名), and various regions: 世界總額 (World Total), 日本 (Japan), 英 (England), 吉 (Ghana), 利 (Liberia), 北米合衆國 (North America), etc. Rows include years 1933-1939.

備考: *概數 (a) 製紙用及人絹用 (b) 内地及外地 資料: S.Y.B.L.N.

I. 生 産

C. 林 産 物

(15) 生 ゴ ム

(單位 千噸)

Table with columns for Year, Country, World Total, and various regional production areas like India, Burma, Ceylon, etc.

備考: *概数 資料: S.Y.B.L.N. S.J.D. S.A.B.E.

D. 水 産 物

(16) 食 塩 (岩塩ヲ含ム)

(單位 千噸)

Table with columns for Year, Country, World Total, and various regional production areas like Japan, Korea, Taiwan, etc.

Table with columns for Year, Country, and various regional production areas like North America, France, etc.

Table with columns for Year, Country, and various regional production areas like USSR, Australia, etc.

備考: *概数 (a) 海塩ヲ除ク (b) 輸出額 資料: 滿洲産業統計・滿洲經濟統計年報・滿洲國年報 S.J.D. A.S.F. S.Y.B.L.N. M.I. W.D. N.I.R. M.I.B.E.

I. 生 産

E. 鑛 産 物

(17) 金

(單位 噸)

Table with columns for Year, Country, World Total, and various regional production areas like Japan, China, etc.

Table with columns for Year, Country, and various regional production areas like North America, France, etc.

Table with columns for Year, Country, and various regional production areas like USSR, Australia, etc.

備考: 概数 (a) 金鑛中ノ金含有量 (b) マダガスカル、アルゼリヤ及佛領スーダン (c) ゴールドコースト、ニゲリヤ及シーラレオーネ (d) マダガスカル、カメルーン、佛領赤道アフリカ、佛領西アフリカ及モロッコ (e) コスタリカ、ドミニカ、グワテマラ、ホンジュラス、ニカラグア、パナマ及サルバドル (f) ビルマヲ除ク 資料: 滿洲國年報・滿洲主要鑛山出産額統計表・滿洲經濟統計年報 S.Y.B.L.N. S.A.B.E. E.M.J. F.C.Y.B. S.J.D. Y.B.A.B.M.S. A.S.F. A.R.D.M.

I. 生 産

E. 鑛 産 物

(18) 白金及同族金属

(單位 匁)

Table with columns for Country (Year), Japan, Canada, Europe, etc., and rows for years 1933-1939. Includes sub-headers for '粗白金' and '純白金'.

Table with columns for Country (Year), Japan, UK, etc., and rows for years 1933-1939. Includes sub-headers for 'パラジウム', 'イリジウム', etc.

備考: *概数 (a) イリジウム、オスミウム、ロジウム、ルテニウム等 (b) イリジウム及パラジウムヲ含ム (c) 其ノ他ノ白金金属ヲ含ム 資料: S.J.D. M.I.B.E. Y.B.A.B.M.S.

(19) 銀

(單位 匁)

Table with columns for Country (Year), World Total, Japan, etc., and rows for years 1933-1939.

Table with columns for Country (Year), UK, etc., and rows for years 1933-1939.

I. 生 産

E. 鑛 産 物

(19) 銀 (續)

(單位 匁)

Table with columns for Country (Year), Italy, etc., and rows for years 1933-1939. Includes sub-headers for 'ソヴェト連邦', 'メキシコ', etc.

備考: *概数 (a) 輸出額 (b) コスタリカ、グアテマラ、ホンジュラス、ニカラグア及パナマ (c) ポルトガルヲ含ム (d) グアテマラノ産額ヲ除ク 資料: S.J.D. A.S.I. Y.B.A.B.M.S. S.Y.B.L.N. A.R.D.M. E.M.J. M.I.B.E.

(20) 銅 (粗銅)

(單位 千噸)

Table with columns for Country (Year), World Total, Japan, etc., and rows for years 1933-1939.

Table with columns for Country (Year), UK, etc., and rows for years 1933-1939.

備考: *概数 (a) 輸出高 資料: 滿洲主要鑛山出產額統計表 S.J.D. S.Y.B.L.N. S.A.B.E. M.B.S. E.R.S.U. S.Z.

(21) 鐵 鑛

(單位 千噸)

Table with columns for Country (Year), Japan, etc., and rows for years 1933-1939.

I. 生 産

E. 鑛 産 物

(21) 鐵 鑛 (續) (單位 千噸)

Table with columns for year, country, and production volume for iron ore. Includes data for years 8-14 (1933-1939) and various countries like UK, USA, France, etc.

備考: *概數 括弧内ハ砂鐵 (a) 南滿鐵附屬地ノ産額ヲ含ム (b) マンガン鉄鑛及含鉄マンガン鑛ヲ含ム (c) 輸出額 (d) 鉄鑛ノミ 資料: 滿洲産業統計. 滿洲國年報. 朝鮮鑛業會誌. S.Y.B.L.N. S.J.D. S.A.B.E. M.I.B.E. E. W.D.

(22) 黃 鉄 鑛 (單位 千噸)

Table with columns for year, country, and production volume for iron pyrites. Includes data for years 8-14 (1933-1939) and various countries like Japan, USA, etc.

Table with columns for year, country, and production volume for iron pyrites. Includes data for years 8-14 (1933-1939) and various countries like UK, USA, France, etc.

備考: *概數 (a) 1936年以降輸出額 資料: S.Y.B.L.N. M.B.S. A.S.F. A.S.I. M.I.B.E. E. W.D.

I. 生 産

E. 鑛 産 物

(23) 鉄 鑛 (フェロアロイヲ含ム) (單位 千噸)

Table with columns for year, country, and production volume for iron ore (ferrous alloy included). Includes data for years 8-14 (1933-1939) and various countries like Japan, USA, etc.

Table with columns for year, country, and production volume for iron ore (ferrous alloy included). Includes data for years 8-14 (1933-1939) and various countries like UK, USA, etc.

備考: *概數 (a) 1935年3月以降ザール地方ノ産額ヲ含ム (b) 南滿鐵附屬地ノ産額ヲ含ム 資料: 滿洲産業統計. 滿洲國年報. S.Y.B.L.N. S.J.D. M.B.S. A.S.F. A.S.I. E. M.I.B.E. W.D.

(24) 鋼 (鋼塊及鑄鋼) (單位 千噸)

Table with columns for year, country, and production volume for steel. Includes data for years 8-14 (1933-1939) and various countries like Japan, USA, etc.

資料: 滿洲隊行鑛山生産額表. 中國鑛業紀要. M.I.B.E. M.I. S.J.D. A.S.F. S.Y.B.L.N. 備考: (a) 鑛鑄物ヲ除ク

I. 生 産

E. 鑛 産 物

(25) 屑 鐵 (單位 千噸)

Table with columns for year, country, and production volume for scrap iron from 1933 to 1939.

備考：生産—需要+輸出—輸入トシテ逆算セリ。

*概數

資料：日本製鐵參考資料第七卷第四號

(26) 鉛 (單位 千噸)

Table with columns for year, country, and production volume for lead from 1933 to 1939.

備考：*概數 (a) 輸出セル金銀鉛塊中ノ鉛ヲ含ム (b) 再生鉛ヲ除ク (c) 鉛鑛
資料：滿洲國年報 S.J.D. S.Y.B.L.N. S.A.B.E. E.R.S.U. M.I.B.E. Y.B.A.B.M.S. M.Y

(27) 亞 鉛 (單位 千噸)

Table with columns for year, country, and production volume for antimony from 1933 to 1939.

備考：*概數 (a) 鑛 (b) 多少ノ第二次生産品ヲ含ム
資料：S.J.D. S.Y.B.L.N. S.A.B.E. M.B.S. E.R.S.U. A.S.V. Y.B.A.B.M.S.

I. 生 産

E. 鑛 産 物

(28) 錫 (單位 千噸)

Table with columns for year, country, and production volume for tin from 1933 to 1939.

備考：*概數 (a) 再生錫ヲ除ク (b) 輸出高 (c) 再生錫
資料：S.Y.B.L.N. S.J.D. A.S.F. A.S.I. Y.B.A.B.M.S. N.I.R. M.I.B.E.

(29) クロム 鐵 (單位 千噸)

Table with columns for year, country, and production volume for chromium from 1933 to 1939.

備考：*概數 (a) 砂クロム鐵ヲ含ム (b) 輸出額
資料：S.J.D. M.I.B.E. S.Y.B.L.N.

(30) カドミウム (單位 噸)

Table with columns for year, country, and production volume for cadmium from 1933 to 1939.

備考：*概數 (a) 煙塵中ノ含有量ニシテ、此ノ煙塵ハ、製鍊ノ爲、其ノ儘、海外ニ輸出セラルル故ニ世界總額中ニハ計上セズ
(b) 金屬カドミウム及カドミウム化合物中ノ含有量 (c) 輸出額
資料：M.I.B.E. M.I. S.Y.B.L.N.

I. 生 産

E. 鑛 産 物

(31) ニ ッ ケ ル

(単位 千噸)

Table with columns for Year, Country, World Total, and various regional production categories (Canada, USA, etc.) for Nickel.

備考：*概数

資料：M.I.B.E. A.S.F. S.J.D. S.Y.B.L. Y.B.A.B.M.S. A.

(32) コ バ ル ト

(単位 噸)

Table with columns for Year, Country, World Total, and various regional production categories (Japan, UK, etc.) for Cobalt.

備考：*概数

- (a) 鑛及半製品等中ノコバルト含有量
(b) 精鍊所ノ生産物ヨリ回収セラレタル金屬コバルト及コバルト殘滓(輸出セラル)中ノコバルト含有量
(c) ハンブルグ仕向ノ輸出ニツケル砒酸中ノコバルト含有量
(d) 金屬
(e) オーレン(在ベルギー)ニ於テコンゴ産原鑛ヨリ製造セラレタル金屬、酸化物及鹽化物中ノコバルト含有量
(f) 電氣亞鉛工場ニ於テ回収セラレタルモノ
(g) 鑛

資料：M.I.B.E. C.I. S.J.D.

(33) アル ミ ニ ウ ム

(単位 千噸)

Table with columns for Year, Country, World Total, and various regional production categories (UK, USA, etc.) for Aluminum.

備考：*概数

- (a) 再製品ヲ除ク (b) オーストリアヲ含ム

資料：A.S.F. S.J.D. S.Y.B.L.N. E.R.S.U. C.F.C. Y.B.A.B.M.S.

I. 生 産

E. 鑛 産 物

(34) アル ミ ニ ウ ム 化 合 物

(単位 千噸)

Table with columns for Year, Country, and various regional production categories (Japan, USA, etc.) for Aluminum Compounds.

資料：S.J.D.

(35) ポ ー キ サ イ ト 及 ク リ オ リ ッ ト

(単位 千噸)

Table with columns for Year, Country, and various regional production categories (UK, USA, etc.) for Potash and Chlorite.

備考：*概数

- (a) 輸出額 (b) 撰鑛セルポーキサイト及販賣セラレタル粗ポーキサイト

資料：A.S.F. S.J.D. S.Y.B.L.N. M.I.B.E.

(36) タ ン グ ス テ ン 鑛

(単位 噸)

Table with columns for Year, Country, and various regional production categories (Japan, UK, etc.) for Tantalum.

Table with columns for Year, Country, and various regional production categories (USA, UK, etc.) for Tantalum.

備考：*概数

- (a) ニゲリア、南阿聯邦、タンガニイカ及西南アフリカ (b) 輸出額 (c) メキシコ及ペルー

資料：S.J.D. M.I.B.E. M.Y.B. M.I. 中國鑛業記要 新中華 中行月刊

I. 生 産

E. 鑛 産 物

(37) モリブデン鑛 (單位 噸) (金屬含有量)

Table with columns for Year, Country, World Total, Japan (Domestic, Korea, Total), China, UK, USA, France, Norway, Mexico, Belgium. Rows for years 1933-1939.

備考: (a) モリブデン鑛中ノ Mo S2 含有量ハ内地ニ在リテハ70%、朝鮮ニ在リテ80%トシ、更ニ此ノ中ノモリブデン含有量ヲ60%トシテ算出セリ 資料: M.I.B.E. M.Y.B. S.Y.B.L.N.

(38) アンチモン鑛 (單位 噸) (金屬含有量)

Table with columns for Year, Country, World Total, Japan (Domestic, Korea, Total), China, UK, USA, France, Belgium, Spain. Rows for years 1933-1939.

Table with columns for Year, Country, Italy, Czechoslovakia, Greece, Yugoslavia, Turkey, Belgium, Bolivia, Mexico, Spain. Rows for years 1933-1939.

備考: *概數 (a) 金屬含有量ヲ40%トシテ算出セリ (b) 輸出額 資料: 中國鑛業紀要 S.J.D. S.A.B.E. M.I.B.E. M.Y.B. A.S.F. S.Y.B.L.N.

(39) 水 銀 (單位 噸)

Table with columns for Year, Country, World Total, Japan (Domestic, Korea, Taiwan, Total), China, UK, USA, Italy, Spain, Mexico, Czechoslovakia, Poland, Bolivia. Rows for years 1933-1939.

備考: *概數 (a) 輸出額 資料: S.J.D. A.S.I. M.I.B.E. W.D.

I. 生 産

E. 鑛 産 物

(40) 鋳 鉛 (單位 噸)

Table with columns for Year, Country, Japan (Domestic, Overseas), UK, USA, Spain, Belgium, Bolivia, China, Mexico. Rows for years 1933-1939.

備考: *概數 (a) 含有量 資料: S.J.D. M.I.B.E.

(41) マンガン鑛 (單位 千噸)

Table with columns for Year, Country, Japan, UK, USA, Belgium, China, Mexico, Spain. Rows for years 1933-1939.

Table with columns for Year, Country, Belgium, Italy, Spain, Czechoslovakia, Greece, Turkey, Bulgaria, China, India. Rows for years 1933-1939.

備考: *概數 (a) 輸出額 (b) 含水自然鑛ヲ含ム 資料: 滿洲隊行鑛山出産額統計表 S.J.D. M.I.B.E. Ch.Y.B. A.S.F.

(42) 螢 石 (單位 千噸)

Table with columns for Year, Country, Japan, China, UK, USA, Belgium, Italy, Spain. Rows for years 1933-1939.

備考: M.I.B.E. M.I. S.J.D.

I. 生 産

E. 鑛 産 物

(43) マグネサイト

(單位 千噸)

Table with columns for year, country (Japan, Korea, Manchuria, etc.), and magnetite production in thousands of tons from 1933 to 1939.

備考: *概数 (a) 輸出額ヨリ輸入額ヲ控除セルマグネサイト原鑛及煨燒マグネサイトノ數量 (b) マグネサイト原鑛及煨燒マグネサイト

資料: 滿洲隊行鑛山出產額統計表 S.J.D. M.I.B.E. M.I.

(44) カリ塩類

(單位 千噸)

Table with columns for year, country, and potassium salt production in thousands of tons from 1933 to 1939.

備考: *概数 日本ハ塩化カリ中ノ K2O 含有量ヲ 94/148 トシ、硫酸カリ中ノ K2O 含有量ヲ 94/174 トシ、其ノ他ノカリ塩類中ノ K2O 含有量ヲ 0.2 トシテ算出セリ

資料: S.J.D.

(45) 亞 砒 酸

(單位 噸)

Table with columns for year, country, and arsenic acid production in tons from 1933 to 1939.

備考: *概数 (a) 砒素含有量 (b) 輸出額 (c) 砒素鑛中ノ砒素含有量ノミニシテ白砒ヲ除ク (d) 黃鐵鑛中ノ含有量ヲモ含ム

資料: 中國鑛業記要 S.J.D. M.Y.B. M.I.B.E.

I. 生 産

E. 鑛 産 物

(46) 硫 黄

(單位 千噸)

Table with columns for year, country, and sulfur production in thousands of tons from 1933 to 1939.

備考: *概数 (a) 廢酸化鐵中ノ硫黄含有量

資料: S.J.D. A.S.I. M.I.B.E. S.Y.B.L.N.

(47) 黒 鉛

(單位 千噸)

Table with columns for year, country, and graphite production in thousands of tons from 1933 to 1939.

備考: *概数 (a) 輸出額

資料: M.I.B.E. S.J.D. A.S.P. A.

(48) 石 綿

(單位 千噸)

Table with columns for year, country, and asbestos production in thousands of tons from 1933 to 1939.

備考: *概数

資料: M.I.B.E. S.J.D. S.Y.B.L.N.

I. 生 産

E. 鑛 産 物

(49) 雲 母 (單位 噸)

Table with columns for year (昭和 8-14), country names (日本, 英, 吉, 利, 北米, 佛蘭西, 伊太, ソヴェ, スウェ), and production values in tons.

資料: M.I.B.E. S.J.D. A.

(50) 燐 鑛 石 (單位 千噸)

Table with columns for year (昭和 8-14), country names (世界總額, 日本, 英, 吉, 利), and production values in thousands of tons.

Table with columns for year (昭和 8-14), country names (北米, 佛蘭西, 西), and production values.

Table with columns for year (昭和 8-14), country names (佛蘭西, ソヴェト, オランダ, スペイン, ベルギー, エジプト), and production values.

備考: *概數 (a) 精鑛 (b) 輸出額 資料: S.J.D. S.Y.B.L.N. S.A.B.E. S.A.U.S. A.S.F. A.I.S.A. A.

I. 生 産

E. 鑛 産 物

(51) 石 炭 (單位 千噸)

Table with columns for year (昭和 8-14), country names (世界總額, 日本, 滿洲國, 中 華, 英, 吉, 利), and production values in thousands of tons.

Table with columns for year (昭和 8-14), country names (英, 吉, 利, 北米, 佛蘭西, 西), and production values.

Table with columns for year (昭和 8-14), country names (佛蘭西, 伊太利, ソヴェト, オランダ, 其ノ他), and production values.

備考: *概數 (a) 黒褐炭ヲ含ム (b) 南滿鐵附屬地ノ生産額ヲ含ム (c) 少數ノ亞炭ヲ含ム (d) 印度諸邦ヲ除ク

資料: 滿洲主要鑛山出産額統計表 日本鑛業會誌 石炭時報

S.Y.B.L.N. M.B.S. M.I.B.E.

I. 生 産

E. 鑛 産 物

(52) 褐 炭 (單位 千吨)

Table showing coal production statistics from 1933 to 1939. Columns include year, world total, Japan (domestic and abroad), China, UK, Canada, Australia, New Zealand, Japan (total), France, India, and Italy.

備考: *概數 (a) 亞炭

資料: S.Y.B.L.N. M.B.S.

Handwritten notes: (4) 1938年中 30,602 吨

(53) 石 油 (原油) (單位 千吨)

Table showing crude oil production statistics from 1933 to 1939. Columns include year, world total, Japan (domestic and abroad), UK, Canada, Trinidad, and Venezuela.

15 (1940)

Table showing oil production statistics from 1933 to 1939. Columns include year, UK, Canada, Japan (total), France, India, Italy, Soviet Union, and Iraq.

15 (1940)

Table showing oil production statistics from 1933 to 1939. Columns include year, Venezuela, Rumania, Iran, India, Mexico, Algeria, Belgium, Colombia, Poland, Egypt, Czechoslovakia, and Austria.

備考: 本邦ハ1 吨 = 0.092 吨トシテ換算セリ

*概數 (a) 頁岩重油ヲ含ム (b) 頁岩重油 (c) ビルマヲ含ム

資料: 滿洲國年報 滿洲主要鑛山出產額統計表 滿洲隊行鑛山出產額表

S.Y.B.L.N. M.B.S. S.A.B.E. S.J.D. A.S.F. A.S.I. E. W.D.

Handwritten notes: *二陸産出 米 平 際 南 東 州 6 吨ニ於テ43 産額のみ

I. 生 産

E. 鑛 産 物

(54) 石 油 製 品

Table showing refined petroleum products statistics from 1933 to 1939. Columns include year, world total, Japan (domestic and abroad), UK, Canada, and various product types like kerosene, diesel, and lubricants.

Table showing refined petroleum products statistics from 1933 to 1939. Columns include year, USA, Japan (total), UK, Soviet Union, and various product types.

Table showing refined petroleum products statistics from 1933 to 1939. Columns include year, Rumania, Poland, Mexico, Czechoslovakia, and various product types.

備考: 朝鮮ノ揮發油ハ1 立方米 = 0.76 吨トシテ換算セリ

*概數 (a) 1933 年以降亞炭及含油シエールヨリノ製品ヲ含ム (b) 1933 年以降合成ベンジンヲ除ク

資料: S.J.D.

I. 生 産

E. 鑛 産 物

(55) 含油シエール

(單位 千噸)

Table with columns for Year, Country, and production volume for oil shale in various regions like Manchuria, UK, etc.

備考: *概数 (a) イヒチオールシエールヲ含ム
資料: 滿洲國年報 滿洲産業統計 滿洲主要鑛山出產額統計表
S.J.D. M.I.B.E.

(56) 天然ガス

(單位 百万立方米)

Table with columns for Year, Country, and production volume for natural gas in various regions like Japan, UK, etc.

備考: *概数 天然ガス1噸 = 775 立方米
資料: S.J.D. N.I.R. S.Y.B.L.N. M.I.B.E.

F. 工 業 製 品

(57) 綿 糸

(單位 千噸)

Table with columns for Year, Country, and production volume for cotton yarn in various regions like Japan, UK, etc.

備考: *概数 1 捆 = 300 斤 = 0.18 噸
資料: S.J.D. I.C.B.

(58) 綿 織 物

Table with columns for Year, Country, and production volume for cotton textiles in various regions like Japan, UK, etc.

備考: 1 反 = 28 尺(鯨尺) = 10.51 米 1 捆 = 300 斤 = 0.18 噸 *概数
(a) 綿毛交織物ヲ含ム (b) 單ニ長サニテ表示セルモノヲ含ム
資料: S.J.D. I.C.B.

I. 生 産

F. 工 業 製 品

(59) 毛 糸

(單位 千噸)

Table with columns for Year, Country, and production volume for wool yarn in various regions like Japan, UK, etc.

備考: *概数
資料: S.J.D. S.A.U.S.

(60) 毛 織 物

Table with columns for Year, Country, and production volume for wool textiles in various regions like Japan, UK, etc.

備考: (a) 數量分明ノモノヲ含ム (b) モスリン、フランネル、着尺セルヂ、洋服用セルヂ、ラシヤ、地氈(フェルトヲ含マズ)、ブラツシュ及毛ビロード等 (c) 肩掛及膝掛ヲ含ム (d) 半毛製品ヲ含ム(卓子掛、絨氈、シヨール等ヲ除ク) (e) 半毛製品ヲ含ム
資料: S.J.D. S.A.U.S.

(61) 人 造 絹 糸

(單位 千噸)

Table with columns for Year, Country, and production volume for artificial silk in various regions like Japan, UK, etc.

備考: *概数 (a) 1938 年以降オーストリアノ産額ヲ含ム 1 両 = 100 ホンド = 45.359 匁
資料: S.Y.B.L.N. A.S.I.

(62) ステールファイバー

(單位 千噸)

Table with columns for Year, Country, and production volume for steel fiber in various regions like Japan, UK, etc.

資料: R.O. S.R. M.G. S.Y.B.L.N.

I. 生 産

F. 工 業 製 品

(63) 紙 (單位 千噸)

Table showing paper production in thousands of tons for various countries from 1933 to 1939. Columns include World Total, Domestic (Japan, Korea, Taiwan, etc.), and Foreign (USA, etc.).

Table showing paper production in thousands of tons for various countries from 1933 to 1939. Columns include UK, Canada, USA, etc.

Table showing paper production in thousands of tons for various countries from 1933 to 1939. Columns include USSR, Poland, Finland, Sweden, Norway, etc.

備考: *概数 (a) 烏ノ子紙及模造紙ノ生産アレドモ數量不詳ナルニ付之ヲ計上セズ
資料: S.J.D. S.Y.B.L.N.

(64) セメント (單位 千噸)

Table showing cement production in thousands of tons for various countries from 1933 to 1939. Columns include World Total, Domestic (Japan, Korea, Taiwan, etc.), and Foreign (USA, etc.).

I. 生 産

F. 工 業 製 品

(64) セメント (續) (單位 千噸)

Table showing cement production in thousands of tons for various countries from 1933 to 1939. Columns include UK, USA, France, Italy, etc.

備考: *概数
セメント一樽=170 斤
資料: S.J.D. A.S.F. S.Y.B.L.N.

(65) 石灰窒素及硝石類 (單位 千噸)

Table showing fertilizer production in thousands of tons for various countries from 1933 to 1939. Columns include Japan, UK, USA, etc.

備考: (a) 前年7月1日ヨリ當年6月30日迄ノ生産額
資料: S.J.D. A.S.I. A.I.S.A.

(66) 窒素化合物 (單位 千噸)

Table showing nitrogen compound production in thousands of tons for various countries from 1933 to 1936. Columns include World Total, Domestic (Japan, Korea, Taiwan, etc.), and Foreign (USA, etc.).

I. 生産

F. 工業製品

(66) 窒素化合物 (續) (單位 千噸)

Table with columns for year (昭和8-11), country (Italy, Sweden, Norway, etc.), and nitrogen compound types (Ammonia, Nitrate, etc.).

備考: *概数 (a) 尿素、硫酸、硝酸アンモン及同種混合物等 (b) 硝酸アンモン、硝酸ソーダ、ニトロホスカ等 (c) 硫酸アンモン成シタル石灰窒素ヲ除ク (d) 1935年以降ザール地方ヲ含ム 資料: S.J.D.

(67) 硫酸(純)(a) (單位 千噸)

Table showing sulfuric acid production by country (Japan, UK, etc.) from 1933 to 1939.

Table showing sulfuric acid production by country (USA, etc.) from 1933 to 1939.

備考: *概数 (a) ボーメ66度 (b) 發煙硫酸ヲ106/100、60度硫酸ヲ79/100、50度硫酸(鉛室硫酸)ヲ63/100トシテ65度以上硫酸ニ換算合計セリ (c) 國營火薬廠ノ生産ヲ除ク (d) 過磷酸石灰製造所ノ生産額ヲ除ク 資料: S.J.D. C.I.

I. 生産

F. 工業製品

(68) 塩酸 (單位 千噸)

Table showing hydrochloric acid production by country (Japan, USA, etc.) from 1933 to 1939.

備考: (a) ボーメ20度乃至22度 資料: S. J. D. F. C. P.

(69) 臭素 (單位 噸)

Table showing bromine production by country (UK, USA, etc.) from 1933 to 1939.

備考: (a) ブローム及ブロマイド販賣高 (b) アルサス州カリ工場ノ生産額ノミ 資料: S. J. D.

(70) 塩素 (單位 噸)

Table showing chlorine production by country (Japan, USA, etc.) from 1933 to 1939.

資料: S. J. D.

(71) 苛性アルカリ (單位 千噸)

Table showing caustic alkali production by country (Japan, USA, etc.) from 1933 to 1939.

備考: (a) 化學パルプ製造所及織物工場ニ於ケル生産額ヲ除ク (b) 百パーセントノモノニ換算セリ (c) 百パーセントノモノニ換算セリ、但ナトリウム及次亜塩素酸ソーダニ變形セルモノヲ除ク 資料: S. J. D.

I. 生産

F. 工業製品

(72) 炭酸ソーダ (単位 千吨)

Table showing soda ash production from 1933 to 1939, categorized by country (Japan, USA, Italy, etc.) and type (soda ash, crystalline soda ash).

備考: *概数 (a) 苛性ソーダニ變形セルモノヲ除ク 資料: S. J. D. F. C. P.

(73) 硫酸アンモン (単位 千吨)

Table showing ammonium sulfate production from 1933 to 1939, categorized by country (Japan, USA, etc.) and type (ammonium sulfate, ammonium sulfate).

備考: (a) アンモニア含有量 (b) 硫酸アンモン含有量 (c) 其ノ他窒素肥料ヲ含ム (d) 1935年3月以降ザール地方ヲ含ム 資料: 滿洲産業統計 滿洲國年報 S. J. D. S. Y. B. L. N. A. I. S. A.

(74) コークス (単位 千吨)

Table showing coke production from 1933 to 1939, categorized by country (Japan, USA, etc.) and type (coke).

I. 生産

F. 工業製品

(74) コークス (續) (単位 千吨)

Table showing coke production from 1933 to 1939, categorized by country (UK, USA, etc.) and type (coke).

備考: (a) ガス製造所ニ於ケル生産額ヲ除ク 資料: *概数 滿洲帝國年報 滿洲經濟統計月報 中國鑛業紀要 M. I. B. E. S. J. D. S. Y. B. L. N.

(75) コールタール (単位 千吨)

Table showing coal production from 1933 to 1939, categorized by country (Japan, USA, etc.) and type (coal).

備考: コールタール1立方メートル = 1吨トシテ換算セリ 資料: 滿洲産業統計 滿洲國年報 S. J. D. M. I. B. E.

(76) 合成染料 (単位 吨)

Table showing synthetic dye production from 1933 to 1939, categorized by country (Japan, USA, etc.) and type (synthetic dye).

備考: *概数 資料: S. J. D.

I. 生産

F. 工業製品

(77) ベンゾール

(単位 千吨)

Table showing benzene production data for Japan, Manchuria, and other regions from 1933 to 1939. Columns include year, region, and production volume.

備考: *概数 (a) 1935年3月以降ザール地方ヲ含ム ベンゾール1吨 = 0.88 吨トシテ換算セリ
資料: 満洲産業統計 満洲國年報 満洲經濟統計月報 S. J. D. S. Y. B. L. N.

(78) アルコール

(単位 千吨)

Table showing alcohol production data for various countries including Japan, Manchuria, and others from 1933 to 1939. Columns include year, country, and production volume.

備考: *概数 アルコール1吨 = 12 担トシテ換算セリ (a) 當年7月1日ヨリ翌年6月30日迄ノ一箇年ノ生産額
(b) 歷年中ノ産額
資料: 満洲經濟統計月報 S. J. D. A. S. F.

II. 需給関係

A. 農産物

(1) 米 (白米)

(単位 千吨)

Table showing rice supply and demand data for various countries including Japan, Manchuria, and others from 1933 to 1939. Columns include year, country, production, import, export, and self-sufficiency rate.

II. 需給関係

A. 農産物

(1) 米 (白米) (續) (單位 千噸)

Table with columns: 國名及年次, 前年ヨリ越, 生産, 輸入, 輸出, 翌年へ越, 需要, 自給率(%), 年次及國名. Rows include 佛蘭西(本), 伊太利(本), 泰, ブラジル, 蘭領東印度, and others.

備考: 需要額及自給率ノ算出方法ニ付キテハ、本書凡例四参照... (a) 日本及滿洲國ハ歷年、其ノ他ノ諸國ハ當年7月1日ヨリ翌年6月30日ニ至ル一箇年ノ收穫ナリ...

(2) 大 麥 (裸麥ヲ含ム) (單位 千噸)

Table with columns: 國名及年次, 前年ヨリ越, 生産, 輸入, 輸出, 翌年へ越, 需要, 自給率(%), 年次及國名. Rows include 日(外地ヲ含ム), 中華民國, and others.

II. 需給関係

A. 農産物

(2) 大 麥 (裸麥ヲ含ム) (續) (單位 千噸)

Table with columns: 國名及年次, 前年ヨリ越, 生産, 輸入, 輸出, 翌年へ越, 需要, 自給率(%), 年次及國名. Rows include 本國, 英, 吉, 利, 印, 北米(本國), 獨逸, 佛, 關, 西, and others.

II. 需給関係

A. 農産物

(2) 大 麥 (裸麥ヲ含ム) (續) (單位 千噸)

Table with columns: 國名及年次, 前年ヨリ持越, 生産, 輸入, 輸出, 翌年へ繰越, 需要, 自給率(%), 年次及國名. Rows include countries like 佛, 蘭, 西(續), 伊(本國), ソ聯(本國), デンマーク, ス(本國), ポーランド, ルーマニア, チロエツア.

備考: 需要額及自給率ノ算出方法ニ付キテハ、本書凡例四参照 收穫年度ハ米ニ同ジ。(a) オースタリーノ産額ヲ含ム。(b) 但シ關東州ヲ除ク。 資料: S. J. D. A. I. S. A.

II. 需給関係

A. 農産物

(3) 小 麥 (單位 千噸)

Table with columns: 國名及年次, 前年ヨリ持越, 生産, 輸入, 輸出, 翌年へ繰越, 需要, 自給率(%), 年次及國名. Rows include countries like 日(外埠ヲ含ム), 滿洲, 本國, 英, カナダ, 吉, 瀋洲, 利, 南阿聯邦, 北米(本國).

備考: 需要額及自給率ノ算出方法ニ付キテハ、本書凡例四参照 (a) 小麥粉ヲ含ム (b) 「前年ヨリ持越」ヲ計上セズ (c) 北部アイルランドヲ除ク (d) 但シ關東州ヲ除ク 資料: A. I. S. A.

II. 需給関係

A. 農産物

(3) 小麦 (續) (單位 千噸)

Table with columns: 國名及年次, 前年ヨリ持越, 生産, 輸入, 輸出, 翌年へ繰越, 需要, 自給率(%), 年次及國名. Rows include 獨逸, 佛國, モロッコ, アルゼリア, シリア及レバノン, チュニス, 伊太本國, ソ聯ゲエト邦, 中華民國.

備考：需要額及自給率ノ算出方法ニ付キテハ、本書凡例四參照
小麦粉1キントルニ小麦1.3333キントル 收穫年度ハ米ニ同ジ
(a) 小麦粉ヲ含ム (b) ズデーテン地方及オーストリアヲ含ム
資料：S.J.D. A.I.S.A. 滿洲國外國貿易統計月報

II. 需給関係

A. 農産物

(4) 燕麥 (單位 千噸)

Table with columns: 國名及年次, 前年ヨリ持越, 生産, 輸入, 輸出, 翌年へ繰越, 需要, 自給率(%), 年次及國名. Rows include 日(外地ヲ含本), 英國, 吉自イルランド國, 利カナダ, 北米合衆國(本國), 獨逸, 佛國, アルゼリア.

II. 需給関係

A. 農産物

(4) 燕麥 (續) (單位 千噸)

國名及年次	前年ヨリ 持越	生産	輸入	輸出	翌年へ 繰越	需要	自給率 (%)	年次及國名
伊太(本國) 利	昭和10.(1935)...	515.2	189.9	0	...	705.1	73	昭和10.(1935)
	11.(1936)...	478.3	96.1	0.2	...	574.2	83	11.(1936)
	12.(1937)...	619.7	22.2	0.9	...	641.0	97	12.(1937)
	13.(1938)...	629.1	10.9	2.3	...	637.7	99	13.(1938)
	14.(1939)...	586.8	14.(1939)
ソ聯 ウエト邦	昭和10.(1935)...	18,268.2	0.4	156.5	...	18,112.1	101	昭和10.(1935)
	11.(1936)...	13,400.0	0.2	52.4	...	13,347.8	100	11.(1936)
	12.(1937)...	21,860.0	0	6.2	...	21,853.8	100	12.(1937)
	13.(1938)...	16,990.0	0	2.8	...	16,987.2	100	13.(1938)
アチ ルゼン	昭和10.(1935)...	500.0	0.2	376.5	...	123.7	404	昭和10.(1935)
	11.(1936)...	792.0	0.5	175.8	...	616.7	128	11.(1936)
	12.(1937)...	689.0	0.4	403.4	...	286.0	241	12.(1937)
	13.(1938)...	730.0	0.7	381.8	...	348.9	209	13.(1938)
14.(1939)...	872.1	0.5	359.8	...	512.8	170	14.(1939)	
デン マーク	昭和10.(1935)...	1,045.2	25.7	17.2	...	1,053.7	99	昭和10.(1935)
	11.(1936)...	836.3	30.3	11.6	...	855.0	98	11.(1936)
	12.(1937)...	1,024.9	47.8	13.4	...	1,059.3	97	12.(1937)
	13.(1938)...	1,144.2	47.8	7.7	...	1,184.3	97	13.(1938)
14.(1939)...	994.3	0.1	4.8	...	989.6	100	14.(1939)	
ポー ランド	昭和10.(1935)...	2,578.9	0	90.0	...	2,488.9	104	昭和10.(1935)
	11.(1936)...	2,640.1	0	98.2	...	2,541.9	104	11.(1936)
	12.(1937)...	2,342.9	0	27.2	...	2,315.7	101	12.(1937)
	13.(1938)...	2,656.5	0	10.4	...	2,646.1	100	13.(1938)
14.(1939)...	2,880.8	0	14.(1939)	
ルー マニア	昭和10.(1935)...	593.7	0	16.6	...	577.1	103	昭和10.(1935)
	11.(1936)...	847.1	0	17.0	...	830.1	102	11.(1936)
	12.(1937)...	512.8	0	17.6	...	495.2	104	12.(1937)
	13.(1938)...	463.1	0	0	...	463.1	100	13.(1938)
14.(1939)...	475.9	0	0	...	475.9	100	14.(1939)	
スウェ ーデン	昭和10.(1935)...	1,274.4	6.2	1.7	...	1,278.9	100	昭和10.(1935)
	11.(1936)...	1,202.5	8.4	7.4	...	1,203.5	100	11.(1936)
	12.(1937)...	1,265.3	34.9	2.5	...	1,297.7	97	12.(1937)
	13.(1938)...	1,380.8	11.3	1.7	...	1,390.4	99	13.(1938)
14.(1939)...	1,279.1	14.(1939)	
チス ロバ ツキ ア	昭和10.(1935)...	1,027.1	0.1	6.1	...	1,021.1	101	昭和10.(1935)
	11.(1936)...	1,218.4	0.6	19.9	...	1,199.1	102	11.(1936)
	12.(1937)...	1,372.4	0	36.7	...	1,335.7	111	12.(1937)
	13.(1938)...	1,390.5	0.1	29.9	...	1,360.7	102	13.(1938)
14.(1939)...	14.(1939)	

備考：需要額及自給率ノ算出方法ニ付キテハ、本書凡例四參照
 收穫年度ハ米ニ同ジ (a) ズデーテン地方ヲ含ム (b) 但シ關東州ヲ除ク。
 資料：A.I.S.A. S.J.D.

II. 需給関係

A. 農産物

(5) 砂糖 (甘蔗糖及甜菜糖) (單位 千噸)

國名及年次	前年ヨリ 持越	生産	輸入	輸出	翌年へ 繰越	需要	自給率 (%)	年次及國名	
日(本國) 本(c)	昭和10-11.(1935-36)...	...	1,100	159	260	...	999	110	昭和10-11.(1935-36)
	11-12.(1936-37)...	11-12.(1936-37)
	12-13.(1937-38)...	12-13.(1937-38)
	13-14.(1938-39)...	13-14.(1938-39)
	14-15.(1939-40)...	14-15.(1939-40)
本 國	昭和10-11.(1935-36)...	224	550	2,173	433	172	2,342	23	昭和10-11.(1935-36)
	11-12.(1936-37)...	172	539	1,816	—	266	2,261	24	11-12.(1936-37)
	12-13.(1937-38)...	266	383	2,452	402	366	2,333	16	12-13.(1937-38)
	13-14.(1938-39)...	366	302	2,477	433	311	2,401	13	13-14.(1938-39)
14-15.(1939-40)...	311	494	1,613	...	470	14-15.(1939-40)	
カ ナ ダ	昭和10-11.(1935-36)...	108	54	439	2	114	485	11	昭和10-11.(1935-36)
	11-12.(1936-37)...	114	71	415	—	90	510	14	11-12.(1936-37)
	12-13.(1937-38)...	90	55	467	1	113	498	11	12-13.(1937-38)
	13-14.(1938-39)...	113	65	432	2	88	520	13	13-14.(1938-39)
14-15.(1939-40)...	88	77	445	—	101	509	15	14-15.(1939-40)	
英 吉 利	昭和10-11.(1935-36)...	937	6,000	140	6	943	6,128	98	昭和10-11.(1935-36)
	11-12.(1936-37)...	943	6,583	19	11	942	6,592	100	11-12.(1936-37)
	12-13.(1937-38)...	942	5,483	28	12	1,078	5,363	102	12-13.(1937-38)
	13-14.(1938-39)...	1,078	4,167	255	34	1,207	4,259	98	13-14.(1938-39)
14-15.(1939-40)...	1,207	4,617	259	...	1,207	14-15.(1939-40)	
南 阿 聯 邦	昭和10-11.(1935-36)...	98	618	—	328	103	285	217	昭和10-11.(1935-36)
	11-12.(1936-37)...	103	743	—	432	108	306	243	11-12.(1936-37)
	12-13.(1937-38)...	108	774	—	406	126	350	221	12-13.(1937-38)
	13-14.(1938-39)...	126	786	—	465	147	300	262	13-14.(1938-39)
14-15.(1939-40)...	147	860	—	483	238	286	301	14-15.(1939-40)	
南 阿 聯 邦	昭和10-11.(1935-36)...	42	378	1	183	50	188	201	昭和10-11.(1935-36)
	11-12.(1936-37)...	29	405	1	200	69	166	244	11-12.(1936-37)
	12-13.(1937-38)...	69	460	1	210	72	248	185	12-13.(1937-38)
	13-14.(1938-39)...	72	474	1	240	80	227	209	13-14.(1938-39)
14-15.(1939-40)...	80	475	...	218	75	262	181	14-15.(1939-40)	
北 米 合 衆 國	昭和10-11.(1935-36)...	1,377	1,400	4,520	83	1,283	5,931	24	昭和10-11.(1935-36)
	11-12.(1936-37)...	1,283	1,554	4,429	70	877	6,319	25	11-12.(1936-37)
	12-13.(1937-38)...	877	1,560	4,290	60	1,242	5,425	29	12-13.(1937-38)
	13-14.(1938-39)...	1,242	2,023	4,217	...	1,452	13-14.(1938-39)
14-15.(1939-40)...	1,452	1,919	4,334	...	1,544	14-15.(1939-40)	
ハ ワ イ	昭和10-11.(1935-36)...	134	889	—	874	213	昭和10-11.(1935-36)
	11-12.(1936-37)...	213	801	—	804	260	11-12.(1936-37)
	12-13.(1937-38)...	260	798	—	807	36	215	371	12-13.(1937-38)
	13-14.(1938-39)...	36	821	—	810	75	13-14.(1938-39)
14-15.(1939-40)...	75	807	—	846	74	14-15.(1939-40)	

II. 需給関係

A. 農産物

(5) 砂糖 (甘蔗糖及甜菜糖) (續) (單位 千吨)

Table with columns: 國名及年次, 前年ヨリ持越, 生産, 輸入, 輸出, 翌年へ越, 需要, 自給率(%), 年次及國名. Rows include 北米合衆國, フツイビリン, 獨逸, 佛蘭西, 伊太利, ソヴェト邦, ジャバ, キューバ, etc.

備考: 需要額及自給率ノ算出方法ニ付キテハ、本書凡例四参照 (a) フィリッピンハ分蜜糖及赤双ノミ (b) 1938-39年以降オーストリアヲ含ム (c) 但シ關東州ヲ除ク年度ハ日本内地ハ10月1日ヨリ翌年9月30日ニ終リ、臺灣、南洋ハ11月1日ヨリ翌年10月31日、朝鮮ハ4月1日ヨリ翌年3月31日ニ終ル、外國ハ9月1日ヨリ、翌年8月31日ニ終ル 資料: ランボーン商會調査書

II. 需給関係

A. 農産物

(6) 繰綿 (單位 千吨)

Table with columns: 國名及年次, 前年ヨリ持越, 生産, 輸入, 輸出, 翌年へ越, 需要, 自給率(%), 年次及國名. Rows include 日(外地ヲ含ム)本, 滿洲國, 中華民國, 本國, 英吉利, 印度, 北米合衆國, etc.

II. 需給関係

A. 農産物

(6) 綿 (續) (単位 千疋)

國名及年次	前年ヨリ持越	生産	輸入	輸出	翌年へ繰越	需要	自給率(%)	年次及國名
獨逸	昭和10-11.(1935-36)	42.0	—	329.5	26.0	47.0	298.5	— 昭和10-11.(1935-36)
	11-12.(1936-37)	47.0	—	262.4	0.1	34.0	275.3	— 11-12.(1936-37)
	12-13.(1937-38)	34.0	—	313.6	—	23.0	324.6	— 12-13.(1937-38)
	13-14.(1938-39)	...	—	290.3	—	— 13-14.(1938-39)
佛蘭西	昭和10-11.(1935-36)	20.0	...	322.3	15.2	16.0	...	昭和10-11.(1935-36)
	11-12.(1936-37)	16.0	...	315.5	18.6	29.0	...	11-12.(1936-37)
	12-13.(1937-38)	29.0	...	307.4	17.5	31.0	...	12-13.(1937-38)
	13-14.(1938-39)	261.5	23.3	13-14.(1938-39)
伊太本國	昭和10-11.(1935-36)	...	0.8	148.7(b)	0(b)	...	149.5	1 昭和10-11.(1935-36)
	11-12.(1936-37)	...	2.1	163.2(b)	0(b)	...	165.3	1 11-12.(1936-37)
	12-13.(1937-38)	...	4.2	167.2	0	...	171.4	2 12-13.(1937-38)
	13-14.(1938-39)	...	7.5	124.4	0	...	131.9	6 13-14.(1938-39)
ソ聯	昭和10-11.(1935-36)	...	530.7	44.2(b)	0	...	574.9	92 昭和10-11.(1935-36)
	11-12.(1936-37)	...	778.1	20.1	23.0	...	775.2	100 11-12.(1936-37)
	12-13.(1937-38)	...	854.6	22.7	19.1	...	858.2	100 12-13.(1937-38)
	13-14.(1938-39)	...	840.0	0.6	4.0	...	836.6	100 13-14.(1938-39)
エジプト	昭和10-11.(1935-36)	23.0	383.5	—	367.2	16.0	23.3	1,646 昭和10-11.(1935-36)
	11-12.(1936-37)	16.0	409.2	—	396.3	21.0	7.9	5,180 11-12.(1936-37)
	12-13.(1937-38)	21.0	494.6	—	388.6	20.0	107.0	462 12-13.(1937-38)
	13-14.(1938-39)	...	374.7	—	382.3
ブラジル	昭和10-11.(1935-36)	...	381.0	—	161.0	...	220.0	173 昭和10-11.(1935-36)
	11-12.(1936-37)	...	392.0	—	199.9	...	192.1	204 11-12.(1936-37)
	12-13.(1937-38)	...	449.8	—	248.6	...	201.2	224 12-13.(1937-38)
	13-14.(1938-39)	...	431.5	—	348.9	...	82.6	522 13-14.(1938-39)

備考：需要額及自給率ノ算出方法ニ付キテハ、本書凡例ニ參照
 (a) 外國ノ年度ハ當年8月1日ヨリ翌年7月31日ニ終ル (b) 歴年 (c) 但シ關東州ヲ除ク
 資料：A.I.S.A. M.C.R. S.J.D.

II. 需給関係

A. 農産物

(7) 生糸 (単位 疋)

國名及年次	前年ヨリ持越	生産	輸入	輸出	翌年へ繰越	需要	自給率(%)	年次及國名
日本	昭和10.(1935)	...	60,410	52	33,300	...	27,162	222 昭和10.(1935)
	11.(1936)
	12.(1937)
	13.(1938)
英國	昭和10.(1935)	...	—	2,119	—	...	2,119	— 昭和10.(1935)
	11.(1936)	...	—	2,220	—	...	2,220	— 11.(1936)
	12.(1937)	...	—	2,212	—	...	2,212	— 12.(1937)
	13.(1938)	...	—	2,383	—	...	2,383	— 13.(1938)
吉印度	昭和10.(1935)	...	122	1,399	134	...	1,387	9 昭和10.(1935)
	11.(1936)	...	108	1,212	111	...	1,209	9 11.(1936)
	12.(1937)	...	63	1,522	63	...	1,522	4 12.(1937)
	13.(1938)	...	55	— 13.(1938)
北米合衆國	昭和10.(1935)	4,000	—	29,169	40	3,300	29,829	— 昭和10.(1935)
	11.(1936)	3,300	—	27,384	—	2,300	28,384	— 11.(1936)
	12.(1937)	2,300	—	26,232	—	3,000	25,532	— 12.(1937)
	13.(1938)	...	—	25,035	—	— 13.(1938)
獨逸	昭和10.(1935)	...	—	1,108	20	...	1,088	— 昭和10.(1935)
	11.(1936)	...	—	1,292	22	...	1,270	— 11.(1936)
	12.(1937)	...	—	1,279	23	...	1,256	— 12.(1937)
	13.(1938)	...	—	1,310	23	...	1,287	— 13.(1938)
佛蘭西	昭和10.(1935)	...	52(b)	4,110	248	...	3,914	1 昭和10.(1935)
	11.(1936)	...	53(b)	2,723	142	...	2,634	2 11.(1936)
	12.(1937)	...	50(b)	2,657	189	...	2,518	2 12.(1937)
	13.(1938)	...	47(b)	2,517	135	...	2,429	2 13.(1938)
西リシバノヤン及	昭和10.(1935)	...	70	1	101	— 昭和10.(1935)
	11.(1936)	...	80	3	80	...	3	2,667 11.(1936)
	12.(1937)	...	130	3	72	...	61	213 12.(1937)
	13.(1938)	...	140	0	86	...	54	959 13.(1938)
伊太本國	昭和10.(1935)	...	1,727(c)	178	2,100	— 昭和10.(1935)
	11.(1936)	...	3,207(c)	83	2,623	...	667	481 11.(1936)
	12.(1937)	...	3,166(b)	248	2,068	...	1,346	235 12.(1937)
	13.(1938)	...	2,000(b)	196	2,584	— 13.(1938)
14.(1939)	...	2,800(b)	— 14.(1939)	

II. 需給関係

A. 農産物

(7) 生糸 (續) (單位 疋)

Table with columns: 國名及年次, 前年ヨリ持越, 生産, 輸入, 輸出, 翌年へ越, 需要, 自給率(%), 年次及國名. Rows include 昭和10-14 (1935-1939) for 英吉利, 南阿聯邦, and 中華民國.

備考: 需要額及自給率ノ算出方法ニ付キテハ、本書凡例四参照 一表=60疋トシテ換算セリ (a) 屑物ヲ含ム (b) 國産繭ニ依ル生糸ニシテ輸入セル外國繭ヨリ製造セルモノヲ除ク (c) 國産繭及輸入セル外國繭ヨリノ製造額 資料: A.I.S.A. S.J.D. B.M.S.I.

B. 畜産物

(8) 羊毛 (脂付) (單位 千疋)

Table with columns: 國名及年次, 前年ヨリ持越, 生産, 輸入, 輸出, 翌年へ越, 需要, 自給率(%), 年次及國名. Rows include 昭和10-14 (1935-1939) for 日(外地ヲ含ム), 本, 英, 印, 度, 利, 濠洲(a).

II. 需給関係

B. 畜産物

(8) 羊毛 (脂付) (續) (單位 千疋)

Table with columns: 國名及年次, 前年ヨリ持越, 生産, 輸入, 輸出, 翌年へ越, 需要, 自給率(%), 年次及國名. Rows include 昭和10-14 (1935-1939) for 英吉利, 南阿聯邦(a), 北米合衆國, 獨逸, 佛蘭西(本國), 伊太利(本國), ソ聯, アチルゼン(c).

備考: 需要額及自給率ノ算出方法ニ付キテハ、本書凡例四参照 (a) 年度ハ當年7月1日ヨリ翌年6月30日ニ終ル (b) 未ダ賣却セラレザルモノ及賣却済ノモノ (c) 年度ハ當年10月1日ヨリ翌年9月30日ニ終ル 資料: M.C.R. A.I.S.A. E. W.P. S.Y.B.L.N. S.J.D.

II. 需給関係

C. 林産物

(9) 生ゴム

(単位 千吨)

國名及年次	前年ヨリ越	生産	輸入	輸出	翌年へ越	需要	自給率(%)	年次及國名
日(外地ヲ含ム)	昭和10.(1935)	—	60	1	—	59	—	昭和10.(1935)
	11.(1936)	—	64	1	—	63	—	11.(1936)
	12.(1937)	—	64	1	—	63	—	12.(1937)
	13.(1938)	—	49	0	—	49	—	13.(1938)
	14.(1939)	—	44	—	—	44	—	14.(1939)
本	昭和10.(1935)	137	—	129	—	99	—	昭和10.(1935)
	11.(1936)	167	—	—	—	80	—	11.(1936)
	12.(1937)	80	—	92	—	59	—	12.(1937)
	13.(1938)	—	—	134	—	—	—	13.(1938)
英	昭和10.(1935)	93	424	177	600	31	1,368	昭和10.(1935)
	11.(1936)	63	359	170	528	1	35,900	11.(1936)
	12.(1937)	63	477	217	693	92	—	12.(1937)
	13.(1938)	—	378	159	535	—	—	13.(1938)
	14.(1939)	—	366	181	562	—	—	14.(1939)
セイロン	昭和10.(1935)	7	55	0	55	5	2,750	昭和10.(1935)
	11.(1936)	5	50	0	51	5	—	11.(1936)
	12.(1937)	5	72	0	71	6	0	12.(1937)
	13.(1938)	—	60	0	52	8	750	13.(1938)
14.(1939)	—	61	0	61	—	0	14.(1939)	
吉	昭和10.(1935)	—	29	—	31	—	—	昭和10.(1935)
	11.(1936)	—	30	—	32	—	—	11.(1936)
	12.(1937)	—	40	—	32	8	500	12.(1937)
	13.(1938)	—	28	—	29	—	—	13.(1938)
	14.(1939)	—	36	—	38	—	—	14.(1939)
利	昭和10.(1935)	—	9	—	13	—	—	昭和10.(1935)
	11.(1936)	—	9	—	13	—	—	11.(1936)
	12.(1937)	—	3	2	10	—	—	12.(1937)
	13.(1938)	—	2	3	8	—	—	13.(1938)
	14.(1939)	—	3	3	8	—	—	14.(1939)
カナダ	昭和10.(1935)	—	—	27	—	27	—	昭和10.(1935)
	11.(1936)	—	—	28	—	28	—	11.(1936)
	12.(1937)	—	—	37	—	37	—	12.(1937)
	13.(1938)	—	—	26	—	26	—	13.(1938)
	14.(1939)	—	—	33	—	33	—	14.(1939)
北米(本國)	昭和10.(1935)	361	—	474	32	309	494	昭和10.(1935)
	11.(1936)	309	—	496	25	227	553	11.(1936)
	12.(1937)	227	—	610	—	266	571	12.(1937)
	13.(1938)	—	—	416	—	—	—	13.(1938)
	14.(1939)	—	—	507	—	—	—	14.(1939)

II. 需給関係

C. 林産物

(9) 生ゴム

(續)

(単位 千吨)

國名及年次	前年ヨリ越	生産	輸入	輸出	翌年へ越	需要	自給率(%)	年次及國名
獨逸	昭和10.(1935)	—	65	1	—	64	—	昭和10.(1935)
	11.(1936)	—	73	—	—	73	—	11.(1936)
	12.(1937)	—	—	100	—	100	—	12.(1937)
	13.(1938)	—	—	92	—	92	—	13.(1938)
	14.(1939)	—	—	—	—	—	—	14.(1939)
佛蘭西	昭和10.(1935)	4	—	59	1	2	60	昭和10.(1935)
	11.(1936)	2	—	64	1	1	64	11.(1936)
	12.(1937)	1	—	68	1	1	67	12.(1937)
	13.(1938)	—	—	65	0	—	—	13.(1938)
印度支那	昭和10.(1935)	—	29	0	29	—	0	昭和10.(1935)
	11.(1936)	—	41	0	41	—	0	11.(1936)
	12.(1937)	—	44	0	45	—	—	12.(1937)
	13.(1938)	—	58	0	58	—	0	13.(1938)
14.(1939)	—	69	0	69	—	0	14.(1939)	
蘭領東印度	昭和10.(1935)	—	287	—	287	—	0	昭和10.(1935)
	11.(1936)	—	315	—	315	—	0	11.(1936)
	12.(1937)	—	439	—	439	—	0	12.(1937)
	13.(1938)	—	303	—	303	—	0	13.(1938)
14.(1939)	—	378	—	378	—	0	14.(1939)	
伊太利(本國)	昭和10.(1935)	—	26	0	—	26	—	昭和10.(1935)
	11.(1936)	—	17	0	—	17	—	11.(1936)
	12.(1937)	—	26	0	—	26	—	12.(1937)
	13.(1938)	—	29	0	—	29	—	13.(1938)
ソヴェト聯邦	昭和10.(1935)	—	38	—	—	38	—	昭和10.(1935)
	11.(1936)	—	31	—	—	31	—	11.(1936)
	12.(1937)	—	31	—	—	31	—	12.(1937)
	13.(1938)	—	27	—	—	27	—	13.(1938)
暹羅	昭和10.(1935)	—	29	—	—	—	—	昭和10.(1935)
	11.(1936)	—	35	—	—	—	—	11.(1936)
	12.(1937)	—	36	—	—	—	—	12.(1937)
13.(1938)	—	42	—	—	—	—	13.(1938)	

備考：需要額及自給率ノ算出方法ニ付キテハ、本書凡例四参照

(a) 但シ關東州ヲ除ク

資料：S.J.D. S.Y.B.S.

II. 需給関係

D. 水産物

(10) 食塩 (岩塩ヲ含ム) (單位 千噸)

國名及年次	前年ヨリ越	生産	輸入	輸出	翌年へ越	需要	自給率 (%)	年次及國名
日(外地ヲ含ム)本	昭和10.(1935)	1,073	1,213	11	...	2,275	47	昭和10.(1935)
	11.(1936)	11.(1936)
	12.(1937)	12.(1937)
	13.(1938)	13.(1938)
	14.(1939)	14.(1939)
中華民國	昭和10.(1935)	2,642*	...	237	...	2,405	110	昭和10.(1935)
	11.(1936)	4,000*	...	312	...	3,688	108	11.(1936)
	12.(1937)	4,000*	...	433	...	3,567	112	12.(1937)
	13.(1938)	598	13.(1938)
本國	昭和10.(1935)	2,743	55	275	...	2,523	109	昭和10.(1935)
	11.(1936)	2,878	47	285	...	2,640	109	11.(1936)
	12.(1937)	3,133	50	275	...	2,908	108	12.(1937)
	13.(1938)	...	54	236	13.(1938)
英	昭和10.(1935)	1,979	400	65	...	2,314	86	昭和10.(1935)
	11.(1936)	1,764	394	64	...	2,094	84	11.(1936)
	12.(1937)	1,878	344	63	...	2,159	87	12.(1937)
	13.(1938)	...	337	66	13.(1938)
吉	昭和10.(1935)	325	116	8	...	433	75	昭和10.(1935)
	11.(1936)	356	99	5	...	450	79	11.(1936)
	12.(1937)	416	106	8	...	514	81	12.(1937)
	13.(1938)	424	98	11	...	511	83	13.(1938)
利	昭和10.(1935)	131*	8(a)	13(b)	...	126	104	昭和10.(1935)
	11.(1936)	115*	9(a)	16(b)	...	108	106	11.(1936)
	12.(1937)	125*	10(a)	14(b)	...	121	103	12.(1937)
	13.(1938)	...	10(a)	16(b)	13.(1938)
北米合衆國	昭和10.(1935)	7,191	46	102	...	7,135	101	昭和10.(1935)
	11.(1936)	8,009	46	70	...	7,985	100	11.(1936)
	12.(1937)	8,384	42	64	...	8,362	100	12.(1937)
	13.(1938)	7,281	39	61	...	7,259	100	13.(1938)
獨逸	昭和10.(1935)	3,392	9	721	...	2,680	127	昭和10.(1935)
	11.(1936)	3,875	6	789	...	3,092	126	11.(1936)
	12.(1937)	4,561	4	928	...	3,637	125	12.(1937)
	13.(1938)	...	12	785	13.(1938)
佛蘭西	昭和10.(1935)	1,962	79	115	...	1,926	102	昭和10.(1935)
	11.(1936)	1,913	68	132	...	1,849	103	11.(1936)
	12.(1937)	2,337	50	90	...	2,297	102	12.(1937)
	13.(1938)	1,610	69	94	...	1,585	102	13.(1938)

II. 需給関係

D. 水産物

(10) 食塩 (岩塩ヲ含ム) (續) (單位 千噸)

國名及年次	前年ヨリ越	生産	輸入	輸出	翌年へ越	需要	自給率 (%)	年次及國名
佛蘭西(續)	昭和10.(1935)	207	0	33	...	174	119	昭和10.(1935)
	11.(1936)	192	0	93	...	99	194	11.(1936)
	12.(1937)	180	...	93	12.(1937)
	13.(1938)	180	...	68	13.(1938)
伊太利(本國)	昭和10.(1935)	1,155	2	142	...	1,015	114	昭和10.(1935)
	11.(1936)	1,270	42	67	...	1,245	102	11.(1936)
	12.(1937)	1,555	2	211	...	1,346	116	12.(1937)
	13.(1938)	1,497	1	272	...	1,226	122	13.(1938)
ソヴェト聯邦	昭和10.(1935)	4,350	11	133	...	4,228	103	昭和10.(1935)
	11.(1936)	4,348	6	153	...	4,201	103	11.(1936)
	12.(1937)	...	0	177	12.(1937)
	13.(1938)	...	8(c)	202(c)	13.(1938)
蘭領東印度	昭和10.(1935)	102	1	昭和10.(1935)
	11.(1936)	107	1	11.(1936)
	12.(1937)	76	2	12.(1937)
	13.(1938)	13.(1938)

備考：需要額及自給率ノ算出方法ニ付キテハ、本書凡例四参照

(a) 此ノ外精製塩ノ輸入アルモ數量不明 (b) 此ノ外精製塩ノ輸出アルモ數量不明

(c) 1月ヨリ9月迄ノ計 (d) 但シ關東州ヲ除ク。

資料：M.I.B.E.

II. 需給関係

E. 鑛産物

(11) 金 (単位 吨)

國名及年次	前年ヨリ越	生産	輸入	輸出	翌年へ越	需要	自給率 (%)	年次及國名
日(外地ヲ含本 ^(a))	昭和10.(1935)	34.2	...	—	...	34.2	...	昭和10.(1935)
	11.(1936)	11.(1936)
	12.(1937)	12.(1937)
	13.(1938)	13.(1938)
本 國	昭和10.(1935)	4.6	1,086.7	777.2	...	314.1	1	昭和10.(1935)
	11.(1936)	0	1,404.0	391.0	...	1,013.0	0	11.(1936)
	12.(1937)	...	1,308.7	959.3	12.(1937)
	13.(1938)	...	1,361.4	1,907.2	13.(1938)
英 印 度	昭和10.(1935)	10.1	3.9	147.2	昭和10.(1935)
	11.(1936)	10.4	4.3	112.3	11.(1936)
	12.(1937)	10.3	6.5	61.8	12.(1937)
	13.(1938)	10.0	2.9	51.3	13.(1938)
カ ナ ダ	昭和10.(1935)	102.2	0.5	98.9	...	8.8	1.161	昭和10.(1935)
	11.(1936)	116.6	0.2	67.7	...	49.1	237	11.(1936)
	12.(1937)	127.4	0.2	105.0	...	22.6	564	12.(1937)
	13.(1938)	146.7	51.1	113.8	...	84.0	175	13.(1938)
吉 洲	昭和10.(1935)	28.5	7.3	37.4	昭和10.(1935)
	11.(1936)	36.5	8.0	43.6	...	0.9	4.056	11.(1936)
	12.(1937)	43.0	8.7	54.5	12.(1937)
	13.(1938)	49.5	11.1	60.9	13.(1938)
ニラ ユン ジ ー ド	昭和10.(1935)	5.0	0	6.2	昭和10.(1935)
	11.(1936)	5.0	0	4.9	...	0.1	5.000	11.(1936)
	12.(1937)	5.1	0	5.0	...	0.1	5.100	12.(1937)
	13.(1938)	4.7	—	4.7	...	0	0	13.(1938)
南 阿 聯 邦	昭和10.(1935)	335.1	0.8	313.6	...	22.3	1.503	昭和10.(1935)
	11.(1936)	352.6	0.4	367.0	11.(1936)
	12.(1937)	365.0	0.4	366.6	12.(1937)
	13.(1938)	378.3	1.1	233.2	...	146.2	259	13.(1938)

II. 需給関係

E. 鑛産物

(11) 金 (續) (単位 吨)

國名及年次	前年ヨリ越	生産	輸入	輸出	翌年へ越	需要	自給率 (%)	年次及國名	
英吉利(續)	昭和10.(1935)	...	22.6	0.5	22.6	...	0.5	4,520	昭和10.(1935)
	11.(1936)	...	24.9	0.5	25.2	...	0.2	12,450	11.(1936)
	12.(1937)	...	25.1	0.5	25.2	...	0.4	6,275	12.(1937)
	13.(1938)	...	25.4	0.4	25.2	...	0.6	4,233	13.(1938)
北米合衆國(本國)	昭和10.(1935)	...	100.7	1,549.0	1.7	...	1,648.0	6	昭和10.(1935)
	11.(1936)	...	117.7	1,016.5	24.4	...	1,109.8	11	11.(1936)
	12.(1937)	...	128.1	1,448.6	40.9	...	1,535.8	8	12.(1937)
	13.(1938)	...	132.0	1,759.3	5.2	...	1,886.1	7	13.(1938)
フビイリツン	昭和10.(1935)	...	14.1	0	6.5	...	7.6	186	昭和10.(1935)
	11.(1936)	...	19.3	0	9.3	...	10.0	193	11.(1936)
	12.(1937)	...	20.8	0	12.1	...	8.7	239	12.(1937)
	13.(1938)	...	28.4	0	27.4	...	1.0	2,840	13.(1938)
獨逸	昭和10.(1935)	...	0.2	50.9	13.4	...	37.7	1	昭和10.(1935)
	11.(1936)	...	0.2	32.3	34.8	11.(1936)
	12.(1937)	...	0.3	53.5	56.9	12.(1937)
	13.(1938)	...	0.3	56.0	87.1	13.(1938)
佛蘭西(本國)	昭和10.(1935)	...	2.8	746.7	1,468.3	昭和10.(1935)
	11.(1936)	...	2.7	361.1	1,396.9	11.(1936)
	12.(1937)	...	2.1	184.4	1,066.4	12.(1937)
	13.(1938)	...	2.7	218.2	305.5	13.(1938)
伊太利(本國)	昭和10.(1935)	...	0.1	2.6	0.3	...	2.4	4	昭和10.(1935)
	11.(1936)	...	0.2	2.4	0.2	...	2.4	8	11.(1936)
	12.(1937)	...	0.2	0	0.5	12.(1937)
	13.(1938)	...	0.2	0.1	0	...	0.3	67	13.(1938)
ソ聯	昭和10.(1935)	...	140.0	昭和10.(1935)
	11.(1936)	...	171.1	11.(1936)
	12.(1937)	...	166.7	12.(1937)
	13.(1938)	...	162.9	13.(1938)

備考：需要額及自給率ノ算出方法ニ付キテハ、本書凡例四參照
 (a) 但シ關東州ヲ除ク
 資料：M.I.B.E.

II. 需給関係

E. 鑛産物

(12) 白金及同族金属 (単位 匁)

國名及年次	前年ヨリ 持越	生産	輸入	輸出	翌年へ 繰越	需要	自給率 (%)	年次及國名
日 (外地ヲ含 本之(a))	昭和10.(1935)...	1.6	714.0	—	...	715.6	0	昭和10.(1935)
	11.(1936)...	11.(1936)
	12.(1937)...	12.(1937)
	13.(1938)...	13.(1938)
本 國	昭和10.(1935)...	—	3,437.9	1,352.6	...	2,085.3	—	昭和10.(1935)
	11.(1936)...	—	2,232.5	950.9	...	1,281.6	—	11.(1936)
	12.(1937)...	—	3,570.9	639.5	...	2,931.4	—	12.(1937)
	13.(1938)...	—	3,026.4	900.1	...	2,126.3	—	13.(1938)
英 南 阿 聯 邦	昭和10.(1935)...	972.7	—	1,024.3	昭和10.(1935)
	11.(1936)...	1,023.8	—	1,028.4	11.(1936)
	12.(1937)...	1,232.3	...	1,082.0	12.(1937)
	13.(1938)...	1,660.2	...	1,391.2	13.(1938)
カ ナ ダ	昭和10.(1935)...	3,277.5	昭和10.(1935)
	11.(1936)...	4,092.9	11.(1936)
	12.(1937)...	4,334.6	12.(1937)
	13.(1938)...	5,017.8	13.(1938)
濠 洲	昭和10.(1935)...	3.0	42.3	10.5	...	34.8	9	昭和10.(1935)
	11.(1936)...	1.5	108.1	19.5	...	90.1	2	11.(1936)
	12.(1937)...	1.4	669.8	30.3	...	640.9	0	12.(1937)
	13.(1938)...	1.4	1,621.2	14.1	...	1,608.5	0	13.(1938)
ニ ュ ー ジ ー ド	昭和10.(1935)...	0.4	5.4	0.8	...	5.0	8	昭和10.(1935)
	11.(1936)...	0.9	9.4	1.6	...	8.7	10	11.(1936)
	12.(1937)...	1.7	8.0	2.1	...	7.6	22	12.(1937)
	13.(1938)...	0	18.5	1.6	...	16.9	0	13.(1938)
バ ブ ア	昭和10.(1935)...	1.4	—	1.4	...	0	0	昭和10.(1935)
	11.(1936)...	0.7	—	0.7	...	0	0	11.(1936)
	12.(1937)...	0.6	...	0.4	...	0.2	300	12.(1937)
	13.(1938)...	1.4	13.(1938)
シ レ オ ー ラ ネ	昭和10.(1935)...	23.3	—	17.3	...	6.0	388	昭和10.(1935)
	11.(1936)...	15.1	—	11.7	...	3.4	444	11.(1936)
	12.(1937)...	9.6	...	7.1	...	2.5	384	12.(1937)
	13.(1938)...	5.6	...	4.2	...	1.4	400	13.(1938)

II. 需給関係

E. 鑛産物

(12) 白金及同族金属 (續) (単位 匁)

國名及年次	前年ヨリ 持越	生産	輸入	輸出	翌年へ 繰越	需要	自給率 (%)	年次及國名
北 米 (本 國)	昭和10.(1935)...	252.1	5,105.6	101.7	...	5,256.0	5	昭和10.(1935)
	11.(1936)...	304.3	6,545.2	1,724.8	...	5,124.7	6	11.(1936)
	12.(1937)...	310.9	6,436.0	1,852.7	...	4,894.2	6	12.(1937)
	13.(1938)...	1,307.7	5,013.4	1,039.9	...	5,281.2	25	13.(1938)
獨 逸	昭和10.(1935)...	—	2,643.2	3,181.5	昭和10.(1935)
	11.(1936)...	—	16,356.8	1,012.5	...	15,344.3	—	11.(1936)
	12.(1937)...	731.3	12.(1937)
	13.(1938)...	...	4,369.5	1,013.0	...	3,356.5	...	13.(1938)
佛 蘭 西 (本 國)	昭和10.(1935)...	—	2,148.0	1,072.0	...	1,076.0	—	昭和10.(1935)
	11.(1936)...	—	2,251.0	786.0	...	1,465.0	—	11.(1936)
	12.(1937)...	—	1,779.0	649.0	...	1,130.0	—	12.(1937)
	13.(1938)...	—	1,896.0	481.0	...	1,415.0	—	13.(1938)
伊 太 利 (本 國)	昭和10.(1935)...	—	394.2	63.9	...	330.3	—	昭和10.(1935)
	11.(1936)...	—	68.7	12.5	...	56.2	—	11.(1936)
	12.(1937)...	—	71.8	17.4	...	54.4	—	12.(1937)
	13.(1938)...	—	38.1	20.2	...	17.9	—	13.(1938)
ソ 聯 ゲ エ ト 邦	昭和10.(1935)...	3,110.4*	—	昭和10.(1935)
	11.(1936)...	3,110.4*	—	11.(1936)
	12.(1937)...	3,110.4	12.(1937)
	13.(1938)...	3,732.4	13.(1938)
コ ロ ン ビ ア	昭和10.(1935)...	1,201.5	—	1,200.8	...	0.7	0	昭和10.(1935)
	11.(1936)...	1,192.3	—	1,192.3	...	0	0	11.(1936)
	12.(1937)...	911.8	...	911.8	...	0	0	12.(1937)
	13.(1938)...	916.3	...	916.3	...	0	0	13.(1938)
ベ ル ギ ー	昭和10.(1935)...	190.0	—	12.6	...	177.4	107	昭和10.(1935)
	11.(1936)...	490.0	—	7.4	...	482.6	102	11.(1936)
	12.(1937)...	455.0	...	336.0	...	119.0	382	12.(1937)
	13.(1938)...	56.0	...	10.0	...	46.0	122	13.(1938)

備考：需要額及自給率ノ算出方法ニ付キテハ、本書凡例四参照
貿易ハ精鍊、未精鍊白金及府等ナリ (a) 但シ關東州ヲ除ク。
資料：M.I.B.E.

II. 需給関係

E. 鑛産物

(13) 銀

(單位 噸)

國名及年次	前年ヨリ 持越	生産	輸入	輸出	翌年へ 繰越	需要	自給率 (%)	年次及國名	
日(外地ヲ含本)(b)	昭和10.(1935)...	295.7	295.7	100	昭和10.(1935)	
	11.(1936)...	11.(1936)	
	12.(1937)...	12.(1937)	
	13.(1938)...	13.(1938)	
本國	昭和10.(1935)...	2.9	7,682.6	13,079.0	昭和10.(1935)	
	11.(1936)...	2.4	2,781.6	6,091.8	11.(1936)	
	12.(1937)...	2.2	1,618.6	2,765.1	12.(1937)	
	13.(1938)...	3.4	1,598.7	3,303.2	13.(1938)	
英印	昭和10.(1935)...	10,165.0	217.7	281.5	1,891.4	8,772.8	25	昭和10.(1935)	
	11.(1936)...	...	186.0	3,173.3	162.5	3,196.8	6	11.(1936)	
	12.(1937)...	...	193.0	1,544.0	85.3	1,651.7	12	12.(1937)	
	13.(1938)...	...	184.8	441.4	239.5	386.7	48	13.(1938)	
カナダ	昭和10.(1935)...	85.0	516.9	270.6	530.6	20.0	321.9	161	昭和10.(1935)
	11.(1936)...	20.0	570.3	164.8	493.8	32.0	229.3	249	11.(1936)
	12.(1937)...	32.0	714.7	62.2	475.6	15.0	318.3	225	12.(1937)
	13.(1938)...	...	689.2	62.5	744.2	7.5	9,189	...	13.(1938)
濠洲	昭和10.(1935)...	...	359.6	4.1	136.8	226.9	158	昭和10.(1935)	
	11.(1936)...	...	382.2	4.5	200.8	185.9	206	11.(1936)	
	12.(1937)...	...	437.3	5.4	170.7	272.0	161	12.(1937)	
	13.(1938)...	...	380.3	5.7	283.3	102.7	370	13.(1938)	
ニラ ユニ ジ ド	昭和10.(1935)...	...	13.6	0.2	0.1	13.7	99	昭和10.(1935)	
	11.(1936)...	...	13.5	0.2	14.7	11.(1936)	
	12.(1937)...	...	13.8	0.2	13.6	0.4	3,450	12.(1937)	
	13.(1938)...	...	11.1	0.4	11.5	0	0	13.(1938)	
南 阿 聯 邦	昭和10.(1935)...	...	32.4	0	12.4	20.0	162	昭和10.(1935)	
	11.(1936)...	...	33.5	0.1	18.8	14.8	226	11.(1936)	
	12.(1937)...	...	34.2	14.2	5.3	43.1	79	12.(1937)	
	13.(1938)...	...	35.3	6.4	23.7	18.0	196	13.(1938)	

II. 需給関係

E. 鑛産物

(13) 銀

(續)

(單位 噸)

國名及年次	前年ヨリ 持越	生産	輸入	輸出	翌年へ 繰越	需要	自給率 (%)	年次及國名	
北米 合衆 國(本國)	昭和10.(1935)...	35.0	1,418.7	16,214.3	186.3	33.0	17,448.7	8	昭和10.(1935)
	11.(1936)...	33.0	1,970.4	7,384.0	104.0	33.0	9,250.4	21	11.(1936)
	12.(1937)...	33.0	2,217.6	4,889.5	65.3	47.0	7,027.8	32	12.(1937)
	13.(1938)...	...	1,918.7	7,654.6	56.0	...	9,517.3	20	13.(1938)
フビ イ リ ツ ン	昭和10.(1935)...	...	10.0	昭和10.(1935)
	11.(1936)...	...	15.3	11.(1936)
	12.(1937)...	...	22.4	12.(1937)
	13.(1938)...	...	36.3	...	32.8	...	3.5	1,037	13.(1938)
獨逸	昭和10.(1935)...	...	194.6	112.0(a)	258.2	...	48.4	402	昭和10.(1935)
	11.(1936)...	...	203.5	168.0(a)	146.2	...	225.3	90	11.(1936)
	12.(1937)...	...	210.7	208.4(a)	251.9	...	167.2	126	12.(1937)
	13.(1938)...	...	218.0	146.2(a)	227.1	...	137.1	159	13.(1938)
佛蘭 西(本國)	昭和10.(1935)...	...	17.7	159.2	235.5	昭和10.(1935)
	11.(1936)...	...	14.8	200.3	70.9	...	144.2	10	11.(1936)
	12.(1937)...	...	12.8	185.7	116.9	...	81.6	16	12.(1937)
	13.(1938)...	...	17.6	170.0	342.5	13.(1938)
伊 太 利(本國)	昭和10.(1935)...	...	13.1	49.8	0.4	...	62.5	21	昭和10.(1935)
	11.(1936)...	...	17.9	5.0	0.5	...	22.4	80	11.(1936)
	12.(1937)...	...	20.2	34.2	0.1	...	54.3	37	12.(1937)
	13.(1938)...	...	25.3	32.0	0	...	57.3	44	13.(1938)
メ キ シ コ	昭和10.(1935)...	...	2,351.0	—	2,677.2	昭和10.(1935)
	11.(1936)...	...	2,409.4	—	2,063.3	...	346.1	696	11.(1936)
	12.(1937)...	...	2,633.9	...	2,456.3	...	177.6	1,483	12.(1937)
	13.(1938)...	...	2,520.0	...	2,957.0	13.(1938)

備考：需要額及自給率ノ算出方法ニ付キテハ、本書凡例四参照

(a) 此ノ外屑銀ノ輸入アレドモ數量不明ナリ

(b) 但シ關東州ヲ除ク

資料：M.I.B.E.

II. 需給関係

E. 鑛産物

(14) 銅 (粗銅) (單位 千噸)

國名及年次	前年ヨリ 持越	生産	輸入	輸出	翌年へ 繰越	需要	自給率 (%)	年次及國名	
日(外地ヲ含 本 ^(c))	昭和10.(1935)...	75.5	69.6	17.8	...	127.3	59	昭和10.(1935)	
	11.(1936)...	11.(1936)	
	12.(1937)...	12.(1937)	
	13.(1938)...	13.(1938)	
英 本 國	昭和10.(1935)...	12.6	297.2	48.6	...	261.2	5	昭和10.(1935)	
	11.(1936)...	9.4	254.8	50.7	...	213.5	4	11.(1936)	
	12.(1937)...	7.5	325.9	48.6	...	284.8	3	12.(1937)	
	13.(1938)...	7.2	290.1	40.7	...	256.6	3	13.(1938)	
吉 利 洲	昭和10.(1935)...	11.3	0.1	4.0	...	7.4	153	昭和10.(1935)	
	11.(1936)...	13.5	1.2	4.6	...	10.1	134	11.(1936)	
	12.(1937)...	17.7	1.4	2.5	...	16.6	107	12.(1937)	
	13.(1938)...	17.4	1.7	2.0	...	17.1	102	13.(1938)	
北 米 合 衆 國	昭和10.(1935)...	258.0	379.9(a)	186.6	231.0	344.3	110	昭和10.(1935)	
	11.(1936)...	231.0	597.9(a)	137.2	229.9	590.2	101	11.(1936)	
	12.(1937)...	146.0	823.4(a)	180.3	307.1	607.6	136	12.(1937)	
	13.(1938)...	...	572.7(a)	159.5	375.4	356.8	161	13.(1938)	
	14.(1939)...	...	736.1(a)	14.(1939)	
獨 逸	昭和10.(1935)...	56.6	173.4	31.1	...	198.9	28	昭和10.(1935)	
	11.(1936)...	61.6	151.9	31.7	...	181.8	34	11.(1936)	
	12.(1937)...	67.6	202.7	33.6	...	236.7	29	12.(1937)	
	13.(1938)...	70.0	299.7	21.6	...	348.1	20	13.(1938)	
佛 蘭 西 (本 國)	昭和10.(1935)...	6.0	0.6	131.2	10.3	6.0	121.5	0	昭和10.(1935)
	11.(1936)...	6.0	1.1	140.7	12.9	11.0	123.9	1	11.(1936)
	12.(1937)...	11.0	1.0	138.2	22.0	10.0	118.2	1	12.(1937)
	13.(1938)...	...	1.0	114.7	20.2	...	95.5	1	13.(1938)
	14.(1939)...	...	1.0	14.(1939)
伊 太 利 (本 國)	昭和10.(1935)...	0.1	89.8	89.9	0	昭和10.(1935)	
	11.(1936)...	0.5	85.9	1.5	...	84.9	1	11.(1936)	
	12.(1937)...	...	80.5	1.0	...	81.0	2	12.(1937)	
	13.(1938)...	...	80.3	0.8	...	82.4	4	13.(1938)	

II. 需給関係

E. 鑛産物

(14) 銅 (粗銅) (續) (單位 千噸)

國名及年次	前年ヨリ 持越	生産	輸入	輸出	翌年へ 繰越	需要	自給率 (%)	年次及國名
ソ 聯 ソ ヴェ ト 邦	昭和10.(1935)...	63.2	32.2	0	...	95.4	66	昭和10.(1935)
	11.(1936)...	83.0	46.2	0	...	129.2	64	11.(1936)
	12.(1937)...	93.0	65.8	0	...	158.8	59	12.(1937)
	13.(1938)...	95.5	49.5(b)	0	...	145.0	66	13.(1938)
チ リ	昭和10.(1935)...	259.2	0	259.8	昭和10.(1935)
	11.(1936)...	244.6	0.3	239.4	...	5.5	4.447	11.(1936)
	12.(1937)...	396.4	0.4	385.1	...	11.7	3.388	12.(1937)
	13.(1938)...	337.5	0.3	349.4	13.(1938)
14.(1939)...	325.2	14.(1939)	

備考：需要額及自給率ノ算出方法ニ付キテハ、本書凡例四参照
 * 概數 (a) 第二次生産品ヲ除ク (b) 1月ヨリ9月マデノ數量 (c) 但シ關東州ヲ除ク
 資料：S.Z. S.J.D. M.I.B.E.

(15) 鐵 鑛 (單位 千噸)

國名及年次	前年ヨリ 持越	生産	輸入	輸出	翌年へ 繰越	需要	自給率 (%)	年次及國名	
日(外地ヲ含 本 ^(b))	昭和10.(1935)...	1,114	3,439	4,553	24	昭和10.(1935)	
	11.(1936)...	11.(1936)	
	12.(1937)...	12.(1937)	
	13.(1938)...	13.(1938)	
滿 洲 國	昭和10.(1935)...	1,478	...	0	...	1,478	100	昭和10.(1935)	
	11.(1936)...	1,905	...	0	...	1,905	100	11.(1936)	
	12.(1937)...	0	12.(1937)	
	13.(1938)...	2	13.(1938)	
中 華 民 國	昭和10.(1935)...	...	2	1,316	昭和10.(1935)	
	11.(1936)...	...	2	1,303	11.(1936)	
	12.(1937)...	...	—	587	12.(1937)	
	13.(1938)...	...	—	79	13.(1938)	
英 吉 利 (本 國)	昭和10.(1935)...	11,067	4,620	1	...	15,686	71	昭和10.(1935)	
	11.(1936)...	12,900	6,056	3	...	18,953	68	11.(1936)	
	12.(1937)...	14,442	7,152	3	...	21,591	67	12.(1937)	
	13.(1938)...	12,049	5,247	1	...	17,295	70	13.(1938)	
北 米 合 衆 國	昭和10.(1935)...	31,563	1,516	690	31,845	32,389	97	昭和10.(1935)	
	11.(1936)...	31,845	49,398	2,268	656	31,906	50.949	96	11.(1936)
	12.(1937)...	31,906	73,324	2,481	1,284	41,429	64.998	113	12.(1937)
	13.(1938)...	41,429	28,740	2,157	601	35,134	36.591	79	13.(1938)

II. 需給関係

E. 鑛産物

(15) 鉄 鑛 (續) (單位 千吨)

Table with 10 columns: 國名及年次, 前年ヨリ持越, 生産, 輸入, 輸出, 翌年へ繰越, 需要, 自給率(%), 年次及國名. Rows include 獨逸, 佛蘭西, 伊太利, ソ聯, 南アフリカ, カナダ, 澳洲, 北米, 佛蘭西, 南アフリカ, 獨逸.

備考：需要額及自給率ノ算出方法ニ付キテハ、本書凡例四参照 (a) 1月ヨリ11月迄ノ數量 (b) 但シ關東州ヲ除ク 資料：M.L.B.E.

(16) 黃 鉄 鑛 (單位 千吨)

Table with 10 columns: 國名及年次, 前年ヨリ持越, 生産, 輸入, 輸出, 翌年へ繰越, 需要, 自給率(%), 年次及國名. Rows include 日(外地ヲ含本), 滿洲國, 中華民國.

II. 需給関係

E. 鑛産物

(16) 黃 鉄 鑛 (續) (單位 千吨)

Table with 10 columns: 國名及年次, 前年ヨリ持越, 生産, 輸入, 輸出, 翌年へ繰越, 需要, 自給率(%), 年次及國名. Rows include 本國, 英, 南アフリカ, 南シロア, 南アフリカ, カナダ, 澳洲, 北米, 佛蘭西, 南アフリカ, 獨逸.

II. 需給関係

E. 鑛産物

(16) 黄鉄鑛 (續) (單位 千噸)

Table with 10 columns: 國名及年次, 前年ヨリ持越, 生産, 輸入, 輸出, 翌年へ繰越, 需要, 自給率(%), 年次及國名. Rows include 伊太利, ソ聯, スペイン, ノルウェー.

備考：需要額及自給率ノ算出方法ニ付キテハ、本書凡例四参照 資料：M.I.B.E. 滿洲隊行鑛山生産額表 (a) 硫黄含有量 (b) 但シ關東州ヲ除ク

(17) 銑 鉄(フェロアロイヲ含ム) (單位 千噸)

Table with 10 columns: 國名及年次, 前年ヨリ持越, 生産, 輸入, 輸出, 翌年へ繰越, 需要, 自給率(%), 年次及國名. Rows include 日(外地ヲ含ム), 滿洲國, 中華民國.

II. 需給関係

E. 鑛産物

(17) 銑 鉄(フェロアロイヲ含ム) (續) (單位 千噸)

Table with 10 columns: 國名及年次, 前年ヨリ持越, 生産, 輸入, 輸出, 翌年へ繰越, 需要, 自給率(%), 年次及國名. Rows include 英吉利, 北米合衆國, 獨逸, 佛蘭西, 伊太利, ソ聯.

備考：需要額及自給率ノ算出方法ニ付キテハ、本書凡例四参照 (a) 1月ヨリ9月迄ノ數量 (b) 但シ關東州ヲ除ク (c) コノ外フェロアロイノ輸入アレドモ數量不明

資料：M.I.B.E.

II. 需給関係

E. 鑛産物

(18) 鋼 (鋼塊及鑄鋼) (單位 千噸)

Table with 10 columns: 國名及年次, 前年ヨリ越, 生産, 輸入, 輸出, 翌年へ越, 需要, 自給率(%), 年次及國名. Rows include Japan (Domestic), Manchuria, China, UK, North America, etc.

備考: 需要額及自給率ノ算出方法ニ付キテハ、本書凡例四参照 (a) 特種鋼ヲ含ミ故鉄及屑鉄ヲ除ク (b) 1月ヨリ9月マデノ數量 (c) 但シ關東州ヲ除ク。資料: M. I. B. E.

II. 需給関係

E. 鑛産物

(19) 屑鉄 (單位 千噸)

Table with 10 columns: 國名及年次, 前年ヨリ越, 生産, 輸入, 輸出, 翌年へ越, 需要, 自給率(%), 年次及國名. Rows include Japan (Domestic), UK, North America, etc.

備考: 需要額及自給率ノ算出方法ニ付キテハ、本書凡例四参照 (a) 1月ヨリ9月迄ノ數量。資料: M. I. B. E.

II. 需給関係

E. 鑛産物

(20) 鉛

(單位 千噸)

國名及年次	前年ヨリ越	生産	輸入	輸出	翌年へ越	需要	自給率(%)	年次及國名
日(内地ヲ含本)(b)	昭和10.(1935)	9.1	91.4	1.9	...	98.6	9	昭和10.(1935)
	11.(1936)	11.(1936)
	12.(1937)	12.(1937)
	13.(1938)	13.(1938)
英吉利(本國)	昭和10.(1935)	20.0	22.0	301.1	9.5	7.0	326.6	7
	11.(1936)	7.0	13.8	340.0	8.2	6.0	346.6	4
	12.(1937)	6.0	12.1	343.7	10.5	7.0	344.3	4
	13.(1938)	...	11.0	391.0	12.3	...	389.7	3
北米合衆國(本國)	昭和10.(1935)	286.0	309.3	1.2	6.3	285.0	305.2	101
	11.(1936)	285.0	383.2	2.4	16.9	223.0	430.7	89
	12.(1937)	223.0	448.9	4.1	18.9	189.0	468.1	96
	13.(1938)	...	369.9	3.2	41.6	...	331.5	112
獨逸	昭和10.(1935)	...	128.3	54.5	8.7	...	174.1	74
	11.(1936)	...	153.4	69.0	4.1	...	218.3	70
	12.(1937)	...	173.2	73.3	2.9	...	243.6	71
	13.(1938)	...	176.1	75.3	3.1	...	248.3	71
佛蘭西(本國)	昭和10.(1935)	...	5.8	84.5	1.5	...	88.8	7
	11.(1936)	...	15.1	87.9	1.2	...	101.8	15
	12.(1937)	...	36.0	75.2	4.1	...	107.1	34
	13.(1938)	...	43.6	48.1	3.8	...	87.9	50
伊太利(本國)	昭和10.(1935)	...	36.2	30.3	—	...	66.5	54
	11.(1936)	...	36.8	8.8	0.2	...	45.4	81
	12.(1937)	...	39.5	11.2	0.2	...	50.5	78
	13.(1938)	...	43.3	9.2	0.3	...	52.2	83
ソ聯(本國)	昭和10.(1935)	...	36.8	30.9	0.1	...	67.6	54
	11.(1936)	...	50.8	29.7*	0	...	80.5	63
	12.(1937)	...	55.9	42.4	0.1	...	98.2	57
	13.(1938)	...	66.0	15.1(a)	0.1	...	81.0	81

備考：需要額及自給率ノ算出方法ニ付キテハ、本書凡例四参照
 *概數 (a) 1月ヨリ9月迄ノ數量 (b) 但シ關東州ヲ除ク。
 資料：S. Z. S. J. D. M. I. B. E.

II. 需給関係

E. 鑛産物

(21) 亞鉛

(單位 千噸)

國名及年次	前年ヨリ越	生産	輸入	輸出	翌年へ越	需要	自給率(%)	年次及國名
日(内地ヲ含本)(b)	昭和10.(1935)	...	34.2	45.8	80.0	43
	11.(1936)
	12.(1937)
	13.(1938)
本國	昭和10.(1935)	11.0	64.0	155.3	8.3	8.0	214.0	30
	11.(1936)	8.0	66.0	182.9	6.0	18.0	232.9	28
	12.(1937)	18.0	63.1	185.3	6.7	21.0	238.7	26
	13.(1938)	1.0	56.2	173.1	5.3	...	224.0	25
英吉利	昭和10.(1935)	...	135.3	0.1	122.9	...	12.5	1,082
	11.(1936)	...	137.6	3.3	127.2	...	13.7	1,004
	12.(1937)	...	143.8	3.9	121.7	...	26.0	553
	13.(1938)	...	156.0	3.7	119.9	...	39.8	392
濠洲	昭和10.(1935)	...	67.9	...	35.5	...	32.4	210
	11.(1936)	...	71.6	...	45.3	...	26.3	272
	12.(1937)	...	70.9	...	40.6
	13.(1938)	...	70.9	...	42.4
北米合衆國(本國)	昭和10.(1935)	109.0	391.5	4.0	1.5	76.0	427.0	92
	11.(1936)	76.0	446.5	10.9	5.7	41.0	486.7	92
	12.(1937)	49.0	505.2	34.8	7.4	59.0	514.6	98
	13.(1938)	...	422.3	7.3	7.2	...	422.4	100
獨逸	昭和10.(1935)	...	124.2	75.9	1.3	...	198.8	62
	11.(1936)	...	136.4	77.9	8.3	...	206.0	66
	12.(1937)	...	163.2	76.2	5.9	...	233.5	70
	13.(1938)	...	192.5	81.8	13.0	...	261.3	74
佛蘭西(本國)	昭和10.(1935)	...	51.5	37.0	1.1	...	87.4	59
	11.(1936)	...	54.0	38.3	1.4	...	90.9	59
	12.(1937)	...	60.4	36.2	1.7	...	94.9	64
	13.(1938)	...	62.2	35.9	6.6	...	91.5	68
伊太利(本國)	昭和10.(1935)	...	29.0	8.6	—	...	37.6	77
	11.(1936)	...	27.0	3.5	0.1	...	30.4	89
	12.(1937)	...	37.8	0.9	0.6	...	38.1	99
	13.(1938)	...	34.1	1.8	0	...	35.9	95
ソ聯(本國)	昭和10.(1935)	...	50.7	1.5	—	...	52.2	97
	11.(1936)	...	66.0	0.1	66.1	100
	12.(1937)	...	65.0	2.9	67.9	96
	13.(1938)	...	80.0	0.4(a)	80.4	100

備考：需要額及自給率ノ算出方法ニ付キテハ、本書凡例四参照 (a) 1月ヨリ9月迄ノ數量
 (b) 但シ關東州ヲ除ク
 資料：M. I. B. E.

II. 需給関係

E. 鑛産物

(22) 錫

(單位 千噸)

國名及年次	前年ヨリ越	生産	輸入	輸出	翌年へ越	需要	自給率 (%)	年次及國名
日(外地ヲ含本 ^(b))	昭和10.(1935)	2.1	4.4	6.5	32	昭和10.(1935)
	11.(1936)	11.(1936)
	12.(1937)	12.(1937)
	13.(1938)	13.(1938)
英 本 國	昭和10.(1935)	3.8	29.6	8.4	25.6	1.2	15.0	197
	11.(1936)	1.2	35.0	5.3	18.1	1.3	22.1	158
	12.(1937)	1.3	35.1	8.5	17.7	2.7	24.5	143
	13.(1938)	2.7	37.6	7.5	14.8	9.7	23.3	161
吉 馬 來	昭和10.(1935)	61.4	...	63.2
	11.(1936)	86.0	...	84.8	...	1.2	7.167	...
	12.(1937)	96.9	0	94.6	...	2.3	4.213	...
	13.(1938)	65.8	0	62.2	...	3.6	1.828	...
利 瀋 洲	昭和10.(1935)	2.9	0	1.0	...	1.9	153	昭和10.(1935)
	11.(1936)	2.8	0	0.6	...	2.2	127	11.(1936)
	12.(1937)	3.0	0	0.7	...	2.3	130	12.(1937)
	13.(1938)	3.3	0.1	1.0	...	2.4	138	13.(1938)
北米合衆國(本國)	昭和10.(1935)	2.7	65.3	2.3	2.3	63.4	...	昭和10.(1935)
	11.(1936)	2.3	77.2	0.4	5.2	73.9	...	11.(1936)
	12.(1937)	5.2	89.2	...	6.5	87.9	...	12.(1937)
	13.(1938)	6.5	110.9	...	5.2	112.2	...	13.(1938)
獨 逸	昭和10.(1935)	2.1	11.8	0.9	...	13.0	16	昭和10.(1935)
	11.(1936)	2.3	9.2	0.8	...	10.7	21	11.(1936)
	12.(1937)	2.7	10.3	0.1	...	12.9	21	12.(1937)
	13.(1938)	3.7	12.1	0.3	...	15.5	24	13.(1938)
佛 蘭 西(本國)	昭和10.(1935)	...	8.8	0.6	昭和10.(1935)
	11.(1936)	...	10.0	0.5	11.(1936)
	12.(1937)	...	10.0	0.7	12.(1937)
	13.(1938)	...	9.6	0.8	13.(1938)
伊 太 利(本國)	昭和10.(1935)	6.0*	...	昭和10.(1935)
	11.(1936)	0.3	3.8	0	...	4.1	7	11.(1936)
	12.(1937)	0.1	3.7	0.1	...	3.7	3	12.(1937)
	13.(1938)	0.3	4.5	0	...	4.8	6	13.(1938)
ソ 聯	昭和10.(1935)	...	7.4	7.4	...	昭和10.(1935)
	11.(1936)	...	9.8	9.8	...	11.(1936)
	12.(1937)	...	12.5	12.(1937)
	13.(1938)	...	8.0(a)	13.(1938)

備考：需要額及自給率ノ算出方法ニ付キテハ、本書凡例圖參照 (a) 1月ヨリ9月迄ノ數量 (b) 但シ關東州ヲ除ク。

資料：S.Z. M.I.B.E. M.Y. S.J.D.

II. 需給関係

E. 鑛産物

(23) クロム鑛

(單位 千噸)

國名及年次	前年ヨリ越	生産	輸入	輸出	翌年へ越	需要	自給率 (%)	年次及國名
日(外地ヲ含本 ^(b))	昭和10.(1935)	36.3	—	—	...	36.3	100	昭和10.(1935)
	11.(1936)	11.(1936)
	12.(1937)	12.(1937)
	13.(1938)	13.(1938)
英 本 國	昭和10.(1935)	—	26.2	—	...	26.2	—	昭和10.(1935)
	11.(1936)	—	41.6	—	...	41.6	—	11.(1936)
	12.(1937)	0	45.5	—	...	45.5	—	12.(1937)
	13.(1938)	0	37.2	—	...	37.2	—	13.(1938)
英 南シヤローデ	昭和10.(1935)	105.9	—	106.9	昭和10.(1935)
	11.(1936)	183.4	—	174.1	...	9.3	1,973	11.(1936)
	12.(1937)	275.6	—	258.8	...	16.8	1,640	12.(1937)
	13.(1938)	186.0	—	204.9	13.(1938)
南阿聯邦	昭和10.(1935)	90.4	—	97.5	昭和10.(1935)
	11.(1936)	175.6	—	99.2	...	76.4*	230	11.(1936)
	12.(1937)	168.6	—	169.5	12.(1937)
	13.(1938)	176.6	—	117.6	...	59.0	299	13.(1938)
吉 印 度	昭和10.(1935)	39.8	—	26.5	...	13.3	299	昭和10.(1935)
	11.(1936)	50.3	—	25.4	...	24.9	202	11.(1936)
	12.(1937)	63.3	—	37.7	...	25.6	247	12.(1937)
	13.(1938)	44.9	—	18.5	...	26.4	170	13.(1938)
カナダ	昭和10.(1935)	1.1	—	—	...	1.1	100	昭和10.(1935)
	11.(1936)	0.8	—	—	...	0.8	100	11.(1936)
	12.(1937)	3.9	...	—	12.(1937)
	13.(1938)	...	8.3(a)	—	13.(1938)
利 瀋 洲	昭和10.(1935)	0.6	1.0	—	...	1.6	38	昭和10.(1935)
	11.(1936)	0.4	3.4	—	...	3.8	11	11.(1936)
	12.(1937)	0.5	2.1	—	...	2.6	19	12.(1937)
	13.(1938)	1.0	7.5	—	...	8.5	12	13.(1938)
キプロス島	昭和10.(1935)	1.2	—	—	...	1.2	100	昭和10.(1935)
	11.(1936)	0.5	—	0	...	0.5	100	11.(1936)
	12.(1937)	1.6	...	0.5	...	1.1	145	12.(1937)
	13.(1938)	5.7	...	7.6	13.(1938)
北米合衆國(本國)	昭和10.(1935)	0.5	263.2	—	...	263.7	0	昭和10.(1935)
	11.(1936)	0.3	329.4	—	...	329.7	0	11.(1936)
	12.(1937)	2.4	562.8	—	...	565.2	0	12.(1937)
	13.(1938)	0.8	357.7	—	...	358.5	0	13.(1938)

備考：需要額及自給率ノ算出方法ニ付キテハ、本書凡例圖參照 (a) 4月ヨリ12月迄ノ數量 (b) 但シ關東州ヲ除ク。

II. 需給関係

E. 鑛産物

(23) クロム鑛(續)

(單位 千噸)

Table with columns: 國名及年次, 前年ヨリ越, 生産, 輸入, 輸出, 翌年へ越, 需要, 自給率(%), 年次及國名. Rows include 獨逸, 佛蘭西, ソ聯, キューバ, トルコ, ギリシャ, ヌラヴィア, etc.

備考: 需要額及自給率ノ算出方法ニ付キテハ、本書凡例四参照 (a) 輸出額 (b) 合衆國へ輸出セル數量 資料: M.I.B.E.

II. 需給関係

E. 鑛産物

(24) カドミウム

(單位 噸)

Table with columns: 國名及年次, 前年ヨリ越, 生産, 輸入, 輸出, 翌年へ越, 需要, 自給率(%), 年次及國名. Rows include 日本, 英國, 吉ナダ, 利豪洲, 北米合衆國, 佛蘭西, 伊太利, ソ聯, 獨逸, etc.

備考: 需要額及自給率ノ算出方法ニ付キテハ、本書凡例四参照 (a) カドミウム塩 (b) 但シ關東州ヲ除ク。 資料: M.I.B.E.

II. 需給関係

E. 鑛産物

(25) ボーキサイト

(単位 千吨)

Table with columns: 國名及年次, 前年ヨリ越, 生産, 輸入, 輸出, 翌年へ越, 需要, 自給率(%), 年次及國名. Rows include Japan (昭和10-13), UK (英), India (印), Gambia (ギアナ), Liberia (利), Canada (カナダ), North America (北米), Others (獨逸, 佛蘭西, 伊太利, ソ聯, 南アフリカ, ハンガ, ユスラ, ゴビ).

備考：需要額及自給率ノ算出方法ニ付キテハ、本書凡例四参照

II. 需給関係

E. 鑛産物

(26) タングステン鑛

(単位 吨)

Table with columns: 國名及年次, 前年ヨリ越, 生産, 輸入, 輸出, 翌年へ越, 需要, 自給率(%), 年次及國名. Rows include Japan (昭和10-13), UK (英), China (中華), Others (本國, ビルマ, 馬來, 其來ノ諸他邦馬, 濠洲, 印, 利, ニュラ, 南デ, 其フ).

備考：(a) ニュラ、南アフリカ、タンガニカ及西南アフリカ (b) 1937年3月30日以前ノ輸出額ハ印
度ノ輸出額中ニ含マル (c) 但シ關東州ヲ除ク。

II. 需給関係

E. 鑛産物

(26) タングステン鑛 (續)

(單位 吨)

Table with columns: 國名及年次, 前年ヨリ越, 生産, 輸入, 輸出, 翌年へ繰, 需要, 自給率(%), 年次及國名. Rows include 北米(本國), 獨逸, 佛蘭西, アンルチゼン, ソヴェト邦, 暹羅, ポリビア, ボルト, スペイン.

備考: 需要額及自給率ノ算出方法ニ付キテハ、本書凡例四参照

* 概數 (a) 1月ヨリ9月迄ノ数量ニシテ、フエロタンングステンノ輸入ヲ除ク、 (b) WO2含有量 (c) 獨逸ニ對スル輸出 (d) フエロタンングステンノ輸入ヲ除ク。

資料: M. I. B. E.

II. 需給関係

E. 鑛産物

(27) モリブデン鑛(金属含有量)

(單位 吨)

Table with columns: 國名及年次, 前年ヨリ越, 生産, 輸入, 輸出, 翌年へ繰, 需要, 自給率(%), 年次及國名. Rows include 日(本國), 英吉利, 佛蘭西, ノルウェー, メキシコ, ベルギー.

備考: 需要額及自給率ノ算出方法ニ付キテハ、本書凡例四参照

* 概數 (a) モリブデン鑛中ノモリブデン含有量ヲ45%トシテ算出セリ (b) 國內生産額ノ約63%トシテ算出セリ。 (c) 1月ヨリ9月迄ノ数量、 (d) 但シ關東州ヲ除ク。

資料: M. I. B. E. M. Y.

II. 需給関係

E. 鑛産物

(28) アンチモン鑛(金属含有量) (単位 吨)

Table with columns: 國名及年次, 前年ヨリ越, 生産, 輸入, 輸出, 翌年へ繰, 需要, 自給率(%), 年次及國名. Rows include 中華民國, 英吉利, 北米合衆國, 獨逸, 佛蘭西, 伊太利, ソトウヰ邦.

備考: 需要額及自給率ノ算出方法ニ付キテハ、本書凡例四参照
*概數 (a) 金属含有量40%トシテ算出セリ
資料: M. I. B. E.

(29) 水銀 (単位 吨)

Table with columns: 國名及年次, 前年ヨリ越, 生産, 輸入, 輸出, 翌年へ繰, 需要, 自給率(%), 年次及國名. Rows include 日(外地ヲ含ム), 中華民國, 英吉利.

II. 需給関係

E. 鑛産物

(29) 水銀 (續) (単位 吨)

Table with columns: 國名及年次, 前年ヨリ越, 生産, 輸入, 輸出, 翌年へ繰, 需要, 自給率(%), 年次及國名. Rows include 英吉利, 北米合衆國, 獨逸, 佛蘭西, 伊太利, ソトウヰ邦, トルコ, スベイン, メキシコ, チロバエツキアス, アリアゼ, ボアリビ.

備考: 需要額及自給率ノ算出方法ニ付キテハ、本書凡例四参照
*概數 (a) 但シ關東州ヲ除ク、
資料: M.I.B.E.

II. 需給関係

E. 鑛産物

(30) マンガン鑛

(單位 千噸)

國名及年次	前年ヨリ越	生産	輸入	輸出	翌年へ繰	需要	自給率(%)	年次及國名
日本(外地ヲ含ム)	昭和10.(1935)	71.7	...	5.3	...	66.4	108	昭和10.(1935)
	11.(1936)	11.(1936)
	12.(1937)	12.(1937)
	13.(1938)	13.(1938)
滿洲國	昭和10.(1935)	0.6	0.6	100	昭和10.(1935)
	11.(1936)	0.4	0.4	100	11.(1936)
	12.(1937)	12.(1937)
	13.(1938)	13.(1938)
中華民國	昭和10.(1935)	1.0	2.0	1.0	...	2.0	50	昭和10.(1935)
	11.(1936)	23.8	2.1	23.8	...	2.1	1,133	11.(1936)
	12.(1937)	...	1.4	51.4	12.(1937)
	13.(1938)	...	0.1	1.2	13.(1938)
本國	昭和10.(1935)	...	231.2	231.2	...	昭和10.(1935)
	11.(1936)	...	244.2	244.2	...	11.(1936)
	12.(1937)	...	288.0	288.0	...	12.(1937)
	13.(1938)	...	195.5	195.5	...	13.(1938)
英	昭和10.(1935)	405.1	...	405.1	...	0	0	昭和10.(1935)
	11.(1936)	417.6	...	417.6	...	0	0	11.(1936)
	12.(1937)	535.5	...	535.5	...	0	0	12.(1937)
	13.(1938)	329.4	...	329.4	...	0	0	13.(1938)
吉	昭和10.(1935)	95.6	...	81.5	...	14.1	678	昭和10.(1935)
	11.(1936)	258.3	...	207.8	...	50.5	511	11.(1936)
	12.(1937)	631.0	...	482.2	...	148.8	424	12.(1937)
	13.(1938)	551.7	...	319.0	...	232.7	237	13.(1938)
印	昭和10.(1935)	651.8	...	713.5	昭和10.(1935)
	11.(1936)	826.5	...	644.2	...	182.3	453	11.(1936)
	12.(1937)	1,170.0	...	1,000.0	...	170.0	1,000	12.(1937)
	13.(1938)	1,085.0	...	534.6	...	550.4	197	13.(1938)
利	昭和10.(1935)	0.1	33.4	33.5	0	昭和10.(1935)
	11.(1936)	0.2	58.3	58.5	0	11.(1936)
	12.(1937)	0.1	70.1	70.2	0	12.(1937)
	13.(1938)	...	19.1	19.1	...	13.(1938)
馬	昭和10.(1935)	28.6	...	27.3(a)	...	1.3	2,200	昭和10.(1935)
	11.(1936)	37.4	...	37.3(a)	...	0.1	37,400	11.(1936)
	12.(1937)	33.3	...	34.6(a)	12.(1937)
	13.(1938)	32.5	...	31.1(a)	13.(1938)
北米(本國)	昭和10.(1935)	26.9	389.6	0	...	416.5	6	昭和10.(1935)
	11.(1936)	32.9	860.2	0	...	893.1	4	11.(1936)
	12.(1937)	40.9	990.1	1.8	...	1,029.2	4	12.(1937)
	13.(1938)	25.7	521.9	0.3	...	547.3	5	13.(1938)

II. 需給関係

E. 鑛産物

(30) マンガン鑛(續)

(單位 千噸)

國名及年次	前年ヨリ越	生産	輸入	輸出	翌年へ繰	需要	自給率(%)	年次及國名
獨逸	昭和10.(1935)	0.2	394.2	1.6	...	892.8	0	昭和10.(1935)
	11.(1936)	0.2	229.6	1.3	...	228.5	0	11.(1936)
	12.(1937)	0.2	554.2	0.8	...	553.6	0	12.(1937)
	13.(1938)	...	425.8	0.8	13.(1938)
佛	昭和10.(1935)	...	371.9	9.5	...	362.4	...	昭和10.(1935)
	11.(1936)	...	421.3	5.5	...	415.8	...	11.(1936)
	12.(1937)	...	492.8	7.5	...	485.3	...	12.(1937)
	13.(1938)	...	319.1	5.1	...	314.0	...	13.(1938)
蘭	昭和10.(1935)	25.0	...	24.9	...	0.1	25,000	昭和10.(1935)
	11.(1936)	29.9	...	27.9	...	2.0	14,950	11.(1936)
	12.(1937)	76.5	...	31.7	...	44.8	171	12.(1937)
	13.(1938)	86.6	...	43.4	...	43.2	200	13.(1938)
西	昭和10.(1935)	...	32.7	37.6	昭和10.(1935)
	11.(1936)	...	25.8	17.6	...	8.2	...	11.(1936)
	12.(1937)	...	6.2	6.8	12.(1937)
	13.(1938)	...	0	0	...	13.(1938)
伊(本國)	昭和10.(1935)	9.1	122.2	0	...	131.3	7	昭和10.(1935)
	11.(1936)	24.7	24.0	48.7	51	11.(1936)
	12.(1937)	33.5	75.4	0	...	108.9	31	12.(1937)
	13.(1938)	48.3	58.1	0	...	106.4	45	13.(1938)
ソ聯	昭和10.(1935)	238.5	...	644.9	昭和10.(1935)
	11.(1936)	3,002.3	...	605.7	...	2,396.6	125	11.(1936)
	12.(1937)	2,814.3	...	1,000.8	...	1,813.5	155	12.(1937)
	13.(1938)	2,946.4	...	359.2	...	2,587.2	114	13.(1938)
和	昭和10.(1935)	12.4	...	10.0	...	2.4	517	昭和10.(1935)
	11.(1936)	8.6	...	11.3	11.(1936)
	12.(1937)	11.1	...	15.7	12.(1937)
	13.(1938)	9.7	...	11.2	13.(1938)
チロ	昭和10.(1935)	71.4	54.4	125.8	57	昭和10.(1935)
	11.(1936)	93.1	54.7	147.8	63	11.(1936)
	12.(1937)	106.3	77.7	184.0	58	12.(1937)
	13.(1938)	...	102.8	13.(1938)
ブラ	昭和10.(1935)	60.7	昭和10.(1935)
	11.(1936)	166.5	11.(1936)
	12.(1937)	247.1	12.(1937)
	13.(1938)	136.8	13.(1938)

備考: 需要額及自給率ノ算出方法ニ付キテハ、本書凡例四参照

(a) 再輸出ヲ含ム (b) 但シ關東州ヲ除ク。

資料: M.I.B.E.

II. 需給関係

E. 鑛産物

(31) 螢石

(単位 千吨)

Table with columns: 國名及年次, 前年ヨリ持越, 生産, 輸入, 輸出, 翌年へ繰越, 需要, 自給率(%), 年次及國名. Rows include 中華民國, 英吉利, 北國米合衆, 佛蘭西, 伊太利, 獨逸.

備考：需要額及自給率ノ算出方法ニ付キテハ、本書凡例四参照
資料：M.I.B.E.

(32) マグネサイト

(単位 千吨)

Table with columns: 國名及年次, 前年ヨリ持越, 生産, 輸入, 輸出, 翌年へ繰越, 需要, 自給率(%), 年次及國名. Rows include 日(含外地), 滿洲國, 英吉利, 印度.

II. 需給関係

E. 鑛産物

(32) マグネサイト

(續)

(単位 千吨)

Table with columns: 國名及年次, 前年ヨリ持越, 生産, 輸入, 輸出, 翌年へ繰越, 需要, 自給率(%), 年次及國名. Rows include 英吉利, 獨逸, 佛蘭西, 伊太利, ソ聯, ギリシヤ, オトリ, チスア, ユスラ, ノウエ.

備考：需要額及自給率ノ算出方法ニ付キテハ、本書凡例四参照
(a) 但し關東州を除く。
資料：M.I.B.E.

II. 需給関係

E. 鑛産物

(33) 亞砒酸

(單位 噸)

Table with columns: 國名及年次, 前年ヨリ越, 生産, 輸入, 輸出, 翌年へ越, 需要, 自給率(%), 年次及國名. Rows include Japan (含外地), China, UK, Canada, Australia, USA, etc.

備考：需要額及自給率ノ算出方法ニ付キテハ、本書凡例四參照

* 概數 (a) 砒素含有量 (b) 但シ關東州ヲ除ク (c) 砒素鑛中ノ砒素含有量ノミニシテ白砒ヲ除ク 資料：M.I.B.E.

II. 需給関係

E. 鑛産物

(34) 硫黄

(單位 千噸)

Table with columns: 國名及年次, 前年ヨリ越, 生産, 輸入, 輸出, 翌年へ越, 需要, 自給率(%), 年次及國名. Rows include Japan (含外地), China, UK, USA, etc.

備考：需要額及自給率ノ算出方法ニ付キテハ、本書凡例四參照

(a) 廢酸化鐵中ノ硫黄含有量 (b) 1月ヨリ11月迄ノ數量 (c) 但シ關東州ヲ除ク。 資料：M.I.B.E.

II. 需給関係

E. 鑛産物

(35) 黒鉛 (単位 千吨)

Table with columns: 國名及年次, 前年ヨリ越, 生産, 輸入, 輸出, 翌年へ越, 需要, 自給率(%), 年次及國名. Rows include Japan (含地), UK, Canada, India, USA, etc.

II. 需給関係

E. 鑛産物

(35) 黒鉛 (續) (単位 千吨)

Table with columns: 國名及年次, 前年ヨリ越, 生産, 輸入, 輸出, 翌年へ越, 需要, 自給率(%), 年次及國名. Rows include USA, UK, Canada, Mexico, etc.

備考: 需要額及自給率ノ算出方法ニ付キテハ、本書凡例四参照 (a) 少量ノ人造黒鉛ヲ含ム (b) 製品ヲ含ム (c) 但シ關東州ヲ除ク 資料: M. I. B. E.

(36) 石綿 (単位 千吨)

Table with columns: 國名及年次, 前年ヨリ越, 生産, 輸入, 輸出, 翌年へ越, 需要, 自給率(%), 年次及國名. Rows include Japan, USA, Canada, etc.

II. 需給関係

E. 鑛産物

(36) 石綿 (續) (單位 千噸)

Table with columns: 國名及年次, 前年ヨリ越, 生産, 輸入, 輸出, 翌年へ越, 需要, 自給率(%), 年次及國名. Rows include countries like 南デロシア, 英南聯, 英阿邦, 吉カナダ, 英キ島, 英瀛洲, 北國米(本國), 獨逸, 佛(本國), 伊(本國), ソ聯, 佛蘭西, フラインド.

備考：需要額及自給率ノ算出方法ニ付キテハ本書凡例四參照
* 概數 (a) 1月ヨリ11月迄ノ數量 (b) 但シ關東州ヲ除ク

資料：M. I. B. E.

II. 需給関係

E. 鑛産物

(37) 雲母 (單位 噸)

Table with columns: 國名及年次, 前年ヨリ越, 生産, 輸入, 輸出, 翌年へ越, 需要, 自給率(%), 年次及國名. Rows include 日(含ム), 本(含ム), 本國, 印, 英カナダ, 英瀛洲, 南阿聯邦, 南デロシア, タニイガカ, 北國米(本國), 獨逸, 佛蘭西, マスダガル.

II. 需給関係

E. 鑛産物

(37) 雲母 (續) (單位 吨)

Table with columns: 國名及年次, 前年ヨリ越, 生産, 輸入, 輸出, 翌年へ越, 需要, 自給率(%), 年次及國名. Rows include 伊太利, ソトウエ邦, スウェーデン.

備考: 需要額及自給率ノ算出方法ニ付キテハ、本書凡例四参照 (a) 但シ關東州ヲ除ク。 資料: M.I.B.E.

(38) 燐鑛石 (單位 千吨)

Table with columns: 國名及年次, 前年ヨリ越, 生産, 輸入, 輸出, 翌年へ越, 需要, 自給率(%), 年次及國名. Rows include 日(外地), 本, 英, 吉, 利.

II. 需給関係

E. 鑛産物

(38) 燐鑛石 (續) (單位 千吨)

Table with columns: 國名及年次, 前年ヨリ越, 生産, 輸入, 輸出, 翌年へ越, 需要, 自給率(%), 年次及國名. Rows include 英吉利(南阿聯邦), 北米合衆國, 獨逸, 佛, 蘭, 西, 印度支那.

II. 需給関係

E. 鑛産物

(38) 燐鑛石 (續) (單位 千吨)

國名及年次	前年ヨリ 持越	生産	輸入	輸出	翌年へ 繰越	需要	自給率 (%)	年次及國名
佛蘭 カ ニ ド ユ ニ カ ア	昭和10.(1935)...	9.0	—	9.0	...	0	0	佛蘭 カ ニ ド ユ ニ カ ア
	11.(1936)...	2.0	—	2.0	...	0	0	
	12.(1937)...	0.3	—	0.3	...	0	0	
	13.(1938)...	1.8	—	—	...	1.8	100	
西(續) マ ダ ガ ル	昭和10.(1935)...	6.0	—	—	...	6.0	100	西(續) マ ダ ガ ル
	11.(1936)...	5.0	—	4.0	...	1.0	500	
	12.(1937)...	4.0	—	3.2	...	0.8	50	
	13.(1938)...	6.0	—	4.6	...	1.4	429	
伊(本國) 太 利	昭和10.(1935)...	—	652.0	0	...	652	—	伊(本國) 太 利
	11.(1936)...	—	770.0	0	...	770	—	
	12.(1937)...	—	924.7	—	...	924.7	—	
	13.(1938)...	—	846.8	—	...	846.8	—	
ソ ト ウ グ エ 邦	昭和10.(1935)...	3,305.0	0	0	...	3,305.0	100	ソ ト ウ グ エ 邦
	11.(1936)...	3,795.0	—	2.4	...	3,792.6	100	
	12.(1937)...	
	13.(1938)...	
ス ペ イ ン	昭和10.(1935)...	20.0	595.0	ス ペ イ ン
	11.(1936)...	8.0	262.0	
	12.(1937)...	...	187.7	
	13.(1938)...	...	203.5	
ベ ル ギ ー	昭和10.(1935)...	16.0	252.0	46.0	...	222.0	7	ベ ル ギ ー
	11.(1936)...	16.0	309.0	44.0	...	281.0	6	
	12.(1937)...	...	353.1	44.1	
	13.(1938)...	...	329.3	47.8	
エ ジ プ ト	昭和10.(1935)...	474.0	0	466.0	...	8.0	5,925	エ ジ プ ト
	11.(1936)...	531.0	—	544.0	
	12.(1937)...	517.0	1.0	447.4	...	70.6	732	
	13.(1938)...	458.4	—	402.8	...	55.6	824	
キ ユ ラ サ オ	昭和10.(1935)...	91.0	—	—	...	91.0	100	キ ユ ラ サ オ
	11.(1936)...	78.1	—	—	...	78.1	100	
	12.(1937)...	101.8	—	—	...	101.8	100	
	13.(1938)...	99.3	—	—	...	99.3	100	
オ ラ ン ダ	昭和10.(1935)...	12.0	—	90.7	オ ラ ン ダ
	11.(1936)...	12.0	—	78.1	
	12.(1937)...	26.0	—	101.8	
	13.(1938)...	33.1	—	99.3	

備考：需要額及自給率ノ算出方法ニ付キテハ 本書凡例四参照
* 概數 (a) 但シ關東州ヲ除ク
資料：A.I.S.A. M.I.B.E.

II. 需給関係

E. 鑛産物

(39) アルミニウム (單位 千吨)

國名及年次	前年ヨリ 持越	生産	輸入	輸出	翌年へ 繰越	需要	自給率 (%)	年次及國名
日(含 外 地) 本 邦 (b)	昭和10.(1935)...	...	13.4	1.0	...	12.4	...	日(含 外 地) 本 邦 (b)
	11.(1936)...	
	12.(1937)...	
	13.(1938)...	
英 本 國	昭和10.(1935)...	15.1	21.2	6.9	...	29.4	51	英 本 國
	11.(1936)...	20.0	28.6	5.6	...	43.0	47	
	12.(1937)...	19.2	36.4	12.5	...	43.1	45	
	13.(1938)...	22.5	47.3	9.8	...	60.0	38	
吉 利 カ ナ ダ	昭和10.(1935)...	21.4	1.0	28.4	吉 利 カ ナ ダ
	11.(1936)...	26.2	1.2	27.1	...	0.3	8,733	
	12.(1937)...	41.7	1.8	45.2	
	13.(1938)...	64.0	1.6	59.6	...	6.0	1,067	
北 米 合 衆 國	昭和10.(1935)...	54.1	9.7	1.8	...	62.0	87	北 米 合 衆 國
	11.(1936)...	102.0	12.4	0.7	...	113.7	90	
	12.(1937)...	133.0	21.7	2.6	...	152.1	87	
	13.(1938)...	130.1	8.9	6.1	...	132.9	98	
獨 逸	昭和10.(1935)...	70.8	18.2	8.0	...	81.0	87	獨 逸
	11.(1936)...	95.2	6.2	12.1	...	89.3	107	
	12.(1937)...	128.8	7.3	13.7	...	122.4	105	
	13.(1938)...	165.7	18.8	16.1	...	168.5	98	
佛 蘭 西	昭和10.(1935)...	21.8	1.0	2.0	...	20.8	105	佛 蘭 西
	11.(1936)...	26.5	1.8	2.6	...	25.7	103	
	12.(1937)...	34.5	1.0	9.5	...	26.0	133	
	13.(1938)...	45.3	0.6	15.9	...	30.0	151	
伊 太 利	昭和10.(1935)...	14.0	—	6.0	...	8.0	175	伊 太 利
	11.(1936)...	15.9	0.8	0.1	...	16.6	96	
	12.(1937)...	23.1	3.6	0.1	...	26.6	87	
	13.(1938)...	25.8	0.6	0.5	...	25.9	100	
ソ ト ウ グ エ 邦	昭和10.(1935)...	24.5	0.6	—	...	25.1	98	ソ ト ウ グ エ 邦
	11.(1936)...	30.0	0.1	—	...	30.1	100	
	12.(1937)...	37.6	2.5	—	...	40.1	94	
	13.(1938)...	...	6.4(a)	—	
ノ ル ウ エ ー	昭和10.(1935)...	15.0	0.2	15.5	ノ ル ウ エ ー
	11.(1936)...	15.4	0.7	16.2	
	12.(1937)...	23.0	0.3	23.7	
	13.(1938)...	29.0	0.2	29.1	...	0.1	29,000	

備考：(a) 1月ヨリ9月迄ノ數量 (b) 但シ關東州ヲ除ク
資料：S.Z. M.I.B.E.

II. 需給關係

E. 礦產物

(40) 石炭 (單位 千噸)

Table with columns: 國名及年次, 前年ヨリ持越, 生産, 輸入, 輸出, 翌年へ繰越, 需要, 自給率(%), 年次及國名. Rows include Japan, Manchuria, China, India, British India, Java, South America, North America, and others.

II. 需給關係

E. 礦產物

(40) 石炭 (續) (單位 千噸)

Table with columns: 國名及年次, 前年ヨリ持越, 生産, 輸入, 輸出, 翌年へ繰越, 需要, 自給率(%), 年次及國名. Rows include France, India, Italy, Japan, and others.

備考：需要額及自給率ノ算出方法ニ付キテハ、本書凡例四參照 *概數 (a) 煉炭ヲ含ム (b) 褐炭ヲ含ム (c) 1月ヨリ9月迄ノ數量 (d) 「前年ヨリ持越」及「翌年へ繰越」ヲ計上セズ (e) 印度諸邦ヲ除ク (f) 但シ關東州ヲ除ク 資料：S.J.D. M.I. M.I.B.E.

(41) 褐炭

(單位 千噸)

Table with columns: 國名及年次, 前年ヨリ持越, 生産, 輸入, 輸出, 翌年へ繰越, 需要, 自給率(%), 年次及國名. Rows include Japan, China, Java, New Zealand, and others.

備考：需要額及自給率ノ算出方法ニ付キテハ、本書凡例四參照 *概數 (a) 亞炭 (b) 煉炭ヲ含ム (c) 但シ關東州ヲ除ク 資料：S.J.D. M.I. M.I.B.E.

II. 需給関係

E. 鑛産物

(42) 石油(原油)

(単位 千瓩)

Table with columns: 國名及年次, 前年ヨリ持越, 生産, 輸入, 輸出, 翌年へ繰越, 需要, 自給率(%), 年次及國名. Rows include Japan, Manchuria, UK, India, etc.

II. 需給関係

E. 鑛産物

(42) 石油(原油) (續)

(単位 千瓩)

Table with columns: 國名及年次, 前年ヨリ持越, 生産, 輸入, 輸出, 翌年へ繰越, 需要, 自給率(%), 年次及國名. Rows include USSR, Benin, Liberia, etc.

備考: 需要額及自給率ノ算出方法ニ付キテハ、本書凡例四参照 *概數 (a)重油ヲ含ム (b)「前年ヨリ持越」及「翌年へ繰越」ヲ計上セズ (c) 生産ハ頁重油 (d) 但シ關東州ヲ除ク 資料: M.I.B.E. S.J.D.

(43) コークス

(単位 千瓩)

Table with columns: 國名及年次, 前年ヨリ持越, 生産, 輸入, 輸出, 翌年へ繰越, 需要, 自給率(%), 年次及國名. Rows include Japan, Manchuria, etc.

II. 需 給 関 係

E. 礦 物 産

(43) コ ー ク ス (續) (單位 千噸)

國名及年次	前年ヨリ 持 越	生産	輸入	輸出	翌年へ 繰 越	需要	自給率 (%)	年次及國名
本 國	昭和10.(1935)...	24,306	33	2,489	...	21,850	111	昭和10.(1935)...
	11.(1936)...	26,908	103	2,351	...	24,660	109	11.(1936)...
	12.(1937)...	29,505	60	2,489	...	27,076	109	12.(1937)...
	13.(1938)...	27,125	3	2,023	...	25,105	108	13.(1938)...
愛自由 蘭國	昭和10.(1935)...	122	23	16	...	129	95	昭和10.(1935)...
	11.(1936)...	133	23	13	...	143	93	11.(1936)...
	12.(1937)...	138	18	3	...	153	90	12.(1937)...
	13.(1938)...	124	17	2	...	139	89	13.(1938)...
南阿 聯邦	昭和10.(1935)...	310	0	14	...	296	105	昭和10.(1935)...
	11.(1936)...	333	0	21	...	312	107	11.(1936)...
	12.(1937)...	109	0	17	...	92	118	12.(1937)...
	13.(1938)...	163	0	17	...	146	112	13.(1938)...
カ ナ ダ	昭和10.(1935)...	2,048	575	34	...	2,589	79	昭和10.(1935)...
	11.(1936)...	2,181	583	17	...	2,747	79	11.(1936)...
	12.(1937)...	2,331	429	34	...	2,726	86	12.(1937)...
	13.(1938)...	2,137	356	28	...	2,465	87	13.(1938)...
印 度	昭和10.(1935)...	2,700	13	2	...	2,711	100	昭和10.(1935)...
	11.(1936)...	2,773	21	1	...	2,793	99	11.(1936)...
	12.(1937)...	2,747	3	17	...	2,733	101	12.(1937)...
	13.(1938)...	...	2	22	13.(1938)...
濠 洲	昭和10.(1935)...	1,559	2	19	...	1,542	101	昭和10.(1935)...
	11.(1936)...	1,534	9	17	11.(1936)...
	12.(1937)...	1,806	27	25	...	1,808	100	12.(1937)...
	13.(1938)...	...	7	35	13.(1938)...
北 米 台 家	昭和10.(1935)...	34,507*	288	557	...	34,238	101	昭和10.(1935)...
	11.(1936)...	45,279	299	608	...	44,970	101	11.(1936)...
	12.(1937)...	51,126	260	478	...	50,908	100	12.(1937)...
	13.(1938)...	29,603	123	441	...	29,285	101	13.(1938)...
獨 逸	昭和10.(1935)...	34,415	751	6,611	...	28,555	121	昭和10.(1935)...
	11.(1936)...	40,699	663	7,184	...	34,178	119	11.(1936)...
	12.(1937)...	49,285	550	8,793	...	41,042	120	12.(1937)...
	13.(1938)...	46,782	591	5,295	...	42,078	111	13.(1938)...
佛 蘭 西	昭和10.(1935)...	8,979	2,118	293	...	10,804	83	昭和10.(1935)...
	11.(1936)...	8,960	2,561	266	...	11,255	80	11.(1936)...
	12.(1937)...	9,600	3,860	232	...	13,228	73	12.(1937)...
	13.(1938)...	9,534	2,362	212	...	11,684	82	13.(1938)...
伊 太 利	昭和10.(1935)...	998	1,044	1	...	2,041	49	昭和10.(1935)...
	11.(1936)...	1,211	1,073	0	...	2,284	53	11.(1936)...
	12.(1937)...	2,298	340	2	...	2,636	87	12.(1937)...
	13.(1938)...	1,739	205	1	...	1,943	90	13.(1938)...
ソ ッ ト エ 邦	昭和10.(1935)...	16,730	0	—	...	16,730	100	昭和10.(1935)...
	11.(1936)...	19,882	0	—	...	19,882	100	11.(1936)...
	12.(1937)...	20,320	0	—	...	20,320	100	12.(1937)...
	13.(1938)...	20,828	—	—	...	20,828	100	13.(1938)...

備考：需要額及自給率ノ算出方法ニ付キテハ、本書凡例四参照
 * 概數 (a) 臺灣ノ生産額ハ不詳ナルニ付之ヲ除ク (b) 但シ關東州ヲ除ク
 資料：M.I.B.E.

附 録
 度 量 衡 比 較
 各 種 單 位 比 較

- 1 米 = 3.3 尺 = 39.370 吋 = 3.2808 呎
- 1 呎 (英・米) = 12 吋 = 1.0058 尺 = 0.30480 米
- 1 碼 (英・米) = 3 呎 = 3.0175 尺 = 0.9144 米
- 1 尺 = 0.30303 米 = 0.9942 呎 = 11.9303 吋
- 1 軒 = 1000 米 = 0.6214 哩 = 9 町 10 間 = 0.2546 里
- 1 哩 (英・米) = 1.6093 軒 = 14 町 45 間 = 0.4098 里
- 1 里 = 2160 間 = 12960 尺 = 3.9273 軒 = 2.4403 哩
- 1 海里 = 1.852 軒 = 16 町 56 間 = 0.4716 里
- 1 珎 = 0.1 立方尺 = 0.5544 石 = 26.417 米國ガロン = 21.997 英國ガロン = 3.5937 立方尺 = 3.5314 立方呎
- 1 ガロン (米國) = 2.0985 升 = 3.7854 リットル
- 1 ガロン (英國) = 2.5201 升 = 4.5460 リットル
- 1 ブツシエル (英國) = 2.0161 斗
- 1 ブツシエル (米國) = 1.9535 斗
- 1 立方尺 = 35.937 立方呎 = 35.314 立方尺 = 554.352 升
- 1 立方呎 = 1.0176 立方尺 = 0.0283 立方尺 = 15.697 升
- 1 立方尺 = 0.0278 立方尺 = 0.9827 立方呎 = 15.426 升
- 1 石 = 180.39 リットル = 47.65 米國ガロン = 39.68 英國ガロン = 6.4827 立方尺
- 1 バレル = 159 立 = 42 米國ガロン、原油 = テ約 0.146 噸
- 1 噸 = 1000 斤 = 266.667 貫 = 1666.667 斤 = 0.9842 英噸
- 1 斤 = 160 匁 = 0.6 匁 = 0.0006 匁
- 1 キンタル (主トシテ穀物ニ用フ) = 0.1 噸 = 166.667 斤 = 26.667 貫
 (白米 1 キンタル = 約 0.67 石、麥 1 キンタル = 約 0.75 石)
- 1 英噸 = 2240 封度 = 270.946 貫 = 1693.412 斤 = 1.01604 噸
- 1 米噸 = 2000 封度 = 241.92 貫 = 1511.975 斤 = 0.9072 噸
- 1 封度 (英・米) = 120.958 匁 = 0.45359 匁 = 0.000453 匁 (本邦常用封度ハ 120.96 匁ニシテ其ノ差 1 英噸 = 付 4 匁 5 分)
- 1 ハンドレットウエート (Cwt) = 0.050802 噸 (英國ニ於テ) 若ハ 0.045359 噸 (米國ニ於テ)
- 1 センタル = 100 封度 = 0.45359 キンタル = 0.045359 噸
- 1 オンス (常量) (英・米) = 1/16 封度 = 16 ドラム = 7.55987 匁 = 28.350 瓦
- 1 オンス (金量) (英・米) = 8.29428 匁 = 31.1035 瓦
- 1 擔 (ビクル) 日本 = 100 斤 = 132.275 封度 = 0.06 噸 = 0.0591 英噸
- 1 貫 = 3.75 匁 = 0.00375 匁 = 8.2673 封度 = 0.063 擔 (ビクル)
- 1 兩 = 37.5 瓦 = 10 匁
- 1 ヘクタール = 10000 平方米 = 1.0083 町步 = 2.4711 英反 (エーカー)
- 1 エーカー (英反) = 4840 平方碼 = 0.4081 町步 = 0.4047 ヘクタール
- 1 町 = 0.99174 ヘクタール
- 1 方軒 = 0.0648 方里 = 0.3861 方哩 = 100.833 町步 = 100 ヘクタール
- 1 方哩 = 0.1679 方里 = 2.5899 方軒 = 261.157 町步
- 1 方里 = 5.955 方哩 = 15.4235 方軒 = 155.2 町步
- 1000 町步 = 0.643 方里 = 9.917 方軒 = 3.83 方哩 = 2450.6 英反
- 1 方碼 = 9.1054 方尺 = 0.8361 方尺

參 照 資 料

日本帝國統計年鑑.....內閣統計局
 列國國勢要覽....."
 資 源.....資 源 局
 標準用語集....."
 商品ノ包裝及取引單位....."
 大日本外國貿易年表.....大 藏 省
 大日本外國貿易月表....."
 金融事項參考書....."
 歐米財政經濟統計要覽(英吉利、北米合衆國、獨逸)....."
 銀行局年報....."
 農林省統計表.....農 林 省
 米穀要覽....."
 麥統計表....."
 蠶絲類及真綿統計表....."
 商工省統計表.....商 工 省
 本邦鑛業ノ趨勢....."
 工場統計表....."
 主要製鐵所ニ於ケル鐵鋼材生産高調....."
 工業調査彙報....."
 遞信一覽.....遞 信 省
 電氣事業要覽....."
 本邦河川ノ狀況....."
 航空要覽....."
 内外海運並造船資料....."
 鐵道統計資料.....鐵 道 省
 世界各國鐵道統計....."
 拓務統計.....拓 務 省
 拓務要覽....."
 帝國決算統計.....會計檢査院
 朝鮮總督府統計年報.....朝鮮總督府
 朝鮮電氣事業要覽....."
 朝鮮農業統計表....."
 朝鮮鑛業會誌.....朝鮮鑛業會
 臺灣總督府統計書.....臺灣總督府
 臺灣電氣事業要覽....."
 臺灣ノ糖業....."
 南支那及南洋情報.....臺灣總督府
 樺太廳統計書.....樺 太 廳
 南洋群島現勢要覽.....南 洋 廳

南洋廳統計年鑑.....南 洋 廳
 關東局統計書.....關 東 局
 滿洲帝國年報.....滿 洲 國
 滿洲帝國概覽....."
 滿洲外國貿易年報....."
 外國經濟統計.....日本銀行
 本邦經濟統計....."
 金 融....."
 理科年表.....東京天文臺
 *重要經濟統計月報.....東京商工會議所
 *ソヴェト現勢資料.....露西亞通信社
 *日 露 年 鑑.....日露貿易通信社
 *日本國勢圖會.....國 勢 社
 *國 勢 グ ラ フ....."
 *ソヴェト聯邦事情.....南滿洲鐵道株式會社
 *滿洲產業統計....."
 *滿 洲 ノ 鑛 業....."
 *石 油 便 覽.....石油時報社
 *國 際 年 鑑.....國際文化協會
 *羊毛工業統計年表.....日本羊毛工業會
 *海運及經濟調查報告.....日本郵船株式會社
 *本邦ニ於ケル洋紙製造工業之現勢(昭和十年三月).....日本製紙聯合會
 *蠶 絲 會 報.....大日本蠶絲會
 *化學工業年鑑.....化學工業時報社
 *綿絲紡績事情參考書.....大日本紡績聯合會
 *滿洲經濟統計月報.....南滿洲鐵道株式會社經濟調查會
 *滿洲國國民所得並國富計算書(昭和八年三月)....."
 *滿洲交通統計集成....."
 *滿洲主要鑛山出產額統計表.....南滿洲鐵道株式會社地質調查所
 *滿洲隊行鑛山出產額統計表....."
 滿洲帝國面積及人口統計.....國務院統計處民政部土地局
 *北支事情總覽.....南滿洲鐵道株式會社總務部資料課
 *砂 糖 經 濟.....日本砂糖協會
 *新 中 華.....中華書局、上海
 *中 行 月 刊.....中國銀行經濟研究室、上海
 中國鑛業紀要.....中國實業部地質調查所、國立北平研究院地質學研究所

備考：*ハ民間ニ於ケル統計書ナリ

參 照 資 料 (續)

略 號	書 名	編纂機關及其ノ所在地
A.	* Annuaire.	Comité d'Etudes Minières pour la France d'Outre-Mer, Paris.
A.A.	* American Automobile.	Business Publishers International Corp., New York.
A.F.F.	* Automobile Facts and Figures.	National Automobile Chamber of Commerce, New York.
A.I.	* Automotive Industries.	Philton Co., Philadelphia, U. S. A.
A.I.S.A.	Annuaire International de Statistique Agricole.	Institut International d'Agriculture, Rome.
A.T.N.	Accounts Relating to Trade and Navigation of the United Kingdom.	Board of Trade, London.
A.Y.B.	Armament Year-Book.	League of Nations, Geneva.
A.R.D.M.	Annual Report of the Director of the Mint.	U. S. Treasury Department, Bureau of the Mint, Washington.
A.R.S.T.	Annual Report of the Secretary of the Treasury.	Treasury Department, Washington.
A.S.F.	Annuaire Statistique de la France.	Statistique Générale de la France, Paris.
A.S.I.	Annuario Statistico Italiano.	Instituto Centrale di Statistica del Rengno d'Italia, Rome.
B.S.I.C.	Bulletin de Statistique et de Législation Comparée.	Ministère des Finances, Paris.
B.M.	* Bankers' Magazine.	The Bankers Publishing Company, New York.
B.M.S.I.	Bollettino Mensile di Statistica dell'Istituto Centrale di Statistica (Supplemento ordinario alla "Gazzetta Ufficiale").	Roma Italia.
B.T.J.	Board of Trade Journal.	Board of Trade Statistics Department, Great George St. London. S. W. I. England.
C.Y.B.	Commerce Year-Book.	Bureau of Foreign and Domestic Commerce, Department of Commerce, Washington.
C.E.W.	Census of England and Wales 1931, Occupation Tables.	General Register Office, London.
C.F.C.	* The Commercial and Financial Chronicle.	William cor. Spruce Sts., New York.
Ch.Y.B.	* China Year-Book.	The North China Daily News and Herald, Shanghai.
C.S.	Census of Scotland, Report on the Fourteenth Decennial Census of Scotland, Vol. III. Occupations and Industry.	General Register Office, London.
C.I.	* Chemische Industrie.	Die Wirtschaftsgruppe Chemische Industrie, Berlin.
D.F.R.	* Daily Freight Register.	Comtelburo, Ltd., Publishers, 11, Tokenhouse Yard, London.
E.	* Economist, London.	Economist Newspaper Ltd., London.
E.E.	* Economiste Européen.	50 Rue Saint-Anne, Paris.
E.F.	* Economiste Français.	Paris.
E.J.	* The Economic Journal.	Macmillan and Co., Ltd. Saint Martin's St. London.
E.W.	* Energiequellen der Welt 1937.	Institut für Konjunkturforschung, Berlin.
E.M.J.	* Engineering and Mining Journal.	McGraw-Hill Publishing Co., Inc., New York.
E.R.S.U.	* Economic Review of Soviet Union.	Amtoyg Trading Corporation, Information Department, New York.
F.A.S.	* Facts about Sugar.	Palmer Publishing Corp. of New York, 56 W. 45th St., New York.
F.C.P.	Fourth Census of Production.	Board of Trade, London.
F.C.Y.B.	Foreign Commerce Year Book.	U. S. Department of Commerce, Bureau of Foreign and Domestic Commerce, Washington.
F.P.C.	Federal Power Commission.	Washington.
F.R.B.	Federal Reserve Bulletin.	Federal Reserve Board, Division of Research and Statistics, Washington.
I.C.B.	* International Cotton Bulletin.	International Federation of Master Cotton Spinner's and Manufacturers' Associations, Manchester, England.
I.M.I.	L'Industrie Minérale Indochinoise.	Service des Mines de l'Indochine, Hanoi.

参 照 資 料 (續)

略 號	書 名	編 纂 機 関 及 其 ノ 所 在 地
I.Y.F.S.	International Year-Book of Forestry Statistics.	International Institute of Agriculture, Roma.
J.R.S.S.	* Journal of the Royal Statistical Society.	Royal Statistical Society, London.
L.B.M.	* London Bankers' Magazine.	Waterlow & Son, Ltd., London.
L.R.	* Lloyd's Register.	Lloyd's Register of Shipping, 71, Fenchurch St., London.
M.B.S.	Monthly Bulletin of Statistics, League of Nations.	League of Nations, Geneva.
M.G.	* Manchester Gardian Commercial.	Manchester, England.
M.C.R.	Monthly Crop Report and Agricultural Statistics.	International Institute of Agriculture, Roma.
M.I.	* The Mineral Industry.	G. A. Roush, Bethlehem, Pennsylvania, U. S. A.
M.I.B.E.	The Mineral Industry of the British Empire and Foreign Countries.	Imperial Institute, Mineral Resources Department, London.
M.R.N.C.B.	* Monthly Report of the National City Bank of New York.	New York.
M.S.F.C.	Monthly Summary of Foreign Commerce of The United States.	Bureau of Foreign and Domestic Commerce, Department of Commerce, Washington.
M.Y.	Minerals Year-book.	U. S. Department of the Interior, Bureau of Mines.
R.E.P.	* Revue d'Economie Politique.	Recueil Sirey, Paris.
N.I.O.	* National Income and Outlay.	Colin Clark, Macmillan and Co., Ltd. Saint Martin's St. London.
N.I.R.	Netherlands Indian Report.	Department of Economic Affairs, Batavia.
R.M.I.	Recueil Mensuel de l'Institut International du Commerce.	Institut International du Commerce, Bruxelles.
R.O.	* Rayon Organon.	Textile Economics Bureau Inc., 21. E. 40th St., New York.
S.	* Statist.	Statist Co. Ltd., London.
S.R.	* Silk and Rayon.	Thomas Skinner & Co., 49 Deansgate, Manchester, England.
S.A.B.E.	Statistical Abstract for the British Empire.	Board of Trade, London.
S.A.U.K.	Statistical Abstract for the United Kingdom.	Board of Trade, London.
S.A.U.S.	Statistical Abstract of the United States.	U. S. Department of Commerce, Bureau of Foreign and Domestic Commerce, Washington.
S.H.W.	Statistisches Handbuch der Weltwirtschaft.	Statistisches Reichsamt, Reichswirtschaftsministerium, Berlin. Deutsches Reich.
S.J.D.	Statistisches Jahrbuch für das Deutsche Reich.	Statistisches Reichsamt, Reichswirtschaftsministerium, Berlin.
S.J.E.S.	* Statistisches Jahrbuch für Eisen- u. Stahlindustrie.	Stahlwerks-Verband Aktiengesells. u. Bezirksgruppe Nordwest der Wirtschaftsgruppe Eisenschaffende Industrie, Druck v. A Bagel Aktiengesells, Düsseldorf, Deutschland.
S.Y.B.	* Statesman's Year-Book.	Macmillan and Co. Ltd., London.
S.Y.B.L.N.	Statistical Year-Book of the League of Nations.	League of Nations, Geneva.
S.Y.B.S.	Statistical Year-Book of the Kingdom of Siam.	Department of General Statistics, Ministry of Finance, Bangkok.
S.Y.B.W.P.C.	Statistical Year-Book of the World Power Conference.	The Central Office, World Power Conference, 1937. London.
S.Z.	* Statistische Zusammenstellungen über Aluminium, Blei, Kupfer, Nickel, Quecksilber, Silber, Zink und Zinn.	Metallgesellschaft A. G., Frankfurt a. M., Deutsches Reich.
T.C.	The Trade of China.	The Maritime Customs. Shanghai, China.
Y.B.A.B.M.S.	* Year-Book of the American Bureau of Metal Statistics.	American Bureau of Metal Statistics, New York.
Y.B.L.S.	Year-Book of Labour Statistics.	International Labour Office, League of Nations, Geneva.
W.A.	* World Almanac.	New York World-Telegram, New York.
W.D.	Wirtschaftsdienst.	Hanseatische Verlagsanstalt, Hamburg.
W.P.	Wool Production and Trade 1928-1934.	Intelligence Branch of the Imperial Economic Committee, London.
W.S.	Wirtschaft und Statistik.	Statistisches Reichsamt, Reichswirtschaftsministerium, Berlin.

備考：*ハ民間ニ於ケル統計書ニシテ其ノ他ハ總テ官廳統計書ナリ

索 引

(資源名イロハ順)

數字ハ頁數ナリ

イ	
石 綿	生産額 29
	貿易額 95-96
	在庫額 "
	需要額 "
	自給率 "
ハ	
白金及同族金属	生産額 18
	貿易額 64-65
	在庫額 "
	需要額 "
	自給率 "
ニ	
ニッケル	生産額 24
ホ	
ボーキサイト及クリオリット	生産額 25
	貿易額 82
	在庫額 "
	需要額 "
	自給率 "
螢 石	生産額 27
	貿易額 90
	在庫額 "

需要額 90	
自給率 "	
ヘ	
ベンゾール	生産額 42
ト	
銅	生産額 19
	貿易額 68-69
	在庫額 "
	需要額 "
	自給率 "
チ	
窒素化合物	生産額 37-38
リ	
燐 鑛 石	生産額 30
	貿易額 98-100
	在庫額 "
	需要額 "
	自給率 "
硫 酸	生産額 38
硫酸アンモン	生産額 40

オ	
黄鉄鑛	生産額 20
	貿易額 70-72
	在庫額 "
	需要額 "
	自給率 "
大 麥	
	生産額 1-2
	貿易額 44-46
	在庫額 "
	需要額 "
	自給率 "
カ	
苛性アルカリ	生産額 39
紙	生産額 36
含油シエール	生産額 34
褐 炭	生産額 32
	貿易額 103
	在庫額 "
	需要額 "
	自給率 "
カリ塩類	生産額 28
カドミウム	生産額 23

索引(イロハ順)イ・ハ・ニ・ホ・ヘ・ト・チ・リ・オ・カ

カ (續)

カドミウム (續)

貿易額 81
在庫額 /
需要額 /
自給率 /

甘蔗糖

生産額 6

ガス (天然)

生産額 34

ヨ

羊毛

生産額 15
貿易額 56-57
在庫額 /
需要額 /
自給率 /

タ

炭酸ソーダ

生産額 40

タングステン鑛

生産額 25
貿易額 83-84
在庫額 /
需要額 /
自給率 /

ソ

蒼鉛

生産額 27

ナ

鉛

生産額 22
貿易額 76

在庫額 76
需要額 /
自給率 /

ウ

雲母

生産額 30
貿易額 97-98
在庫額 /
需要額 /
自給率 /

馬

現在數 10-12

牛

現在數 9-10

ク

屑鉄

生産額 22
貿易額 75
在庫額 /
需要額 /
自給率 /

クロム鑛

生産額 23
貿易額 79-80
在庫額 /
需要額 /
自給率 /

緑綿

生産額 7
貿易額 53-54
在庫額 /
需要額 /
自給率 /

マ

マグネサイト

生産額 28
貿易額 90-91
在庫額 /
需要額 /
自給率 /

マンガン鑛

生産額 27
貿易額 88-89
在庫額 /
需要額 /
自給率 /

ケ

毛織物

生産額 35

毛糸

生産額 35

フ

豚

現在數 12-13

コ

コークス

生産額 40-41
貿易額 105-106
在庫額 /
需要額 /
自給率 /

コールドタール

生産額 41

合成染料

生産額 41

黒鉛

生産額 29

コ (續)

黒鉛 (續)

貿易額 94-95
在庫額 /
需要額 /
自給率 /

コバルト

生産額 24

鋼 (鋼塊及鑄鋼)

生産額 21
貿易額 74
在庫額 /
需要額 /
自給率 /

米

生産額 1
貿易額 43-44
在庫額 /
需要額 /
自給率 /

小麥

生産額 3-4
貿易額 47-48
在庫額 /
需要額 /
自給率 /

エ

塩素

生産額 39

塩酸

生産額 39

燕麥

生産額 4-5
貿易額 49-50

在庫額 49-50
需要額 /
自給率 /

テ

天然ガス

生産額 34

鉄鑛

生産額 19-20
貿易額 69-70
在庫額 /
需要額 /
自給率 /

甜菜糖

生産額 5

ア

アルコール

生産額 42

亞砒酸

生産額 28
貿易額 92
在庫額 /
需要額 /
自給率 /

アンチモン鑛

生産額 26
貿易額 86
在庫額 /
需要額 /
自給率 /

アルミニウム

生産額 24
貿易額 101
在庫額 /
需要額 /

自給率 101

アルミニウム化合物

生産額 25

亜鉛

生産額 22
貿易額 77
在庫額 /
需要額 /
自給率 /

サ

砂糖

生産額 5-6
貿易額 51-52
在庫額 /
需要額 /
自給率 /

キ

金

生産額 17
貿易額 62-63
在庫額 /
需要額 /
自給率 /

銀

生産額 18-19
貿易額 66-67
在庫額 /
需要額 /
自給率 /

生糸

生産額 8
貿易額 55-56
在庫額 /
需要額 /
自給率 /

索引(イロハ順) カ・ヨ・タン・ナ・ウ・タ・マ・チ・フ・ニ

索引(イロハ順) コ・エ・テ・ア・サ・キ

索引(イロハ順) キ・ユ・メ・シ・モ・セ・ス

キ (續)

生ゴム

生産額 16
 貿易額 58—59
 在庫額 /
 需要額 /
 自給率 /

ユ

硫黄

生産額 29
 貿易額 93
 在庫額 /
 需要額 /
 自給率 /

メ

綿糸

生産額 34

綿織物

生産額 34

綿羊

現在数 13—14

シ

臭素

生産額 39

人造絹糸

生産額 35

食塩(岩塩ヲ含ム)

生産額 16
 貿易額 60—61
 在庫額 /
 需要額 /
 自給率 /

モ

モリブデン礦

生産額 26
 貿易額 85
 在庫額 /
 需要額 /
 自給率 /

木材

生産額 15

木材パルプ

生産額 15

セ

セメント

生産額 36—37

石灰窒素及硝石類

生産額 37

石油(原油)

生産額 32
 貿易額 104—105
 在庫額 /
 需要額 /
 自給率 /

石油製品

生産額 33

石炭

生産額 31
 貿易額 102—103
 在庫額 /
 需要額 /
 自給率 /

銑鉄

生産額 21
 貿易額 72—73

在庫額 72—73

需要額 /

自給率 /

ス

ステープルファイバー

生産額 35

水銀

生産額 26
 貿易額 86—87
 在庫額 /
 需要額 /
 自給率 /

錫

生産額 23
 貿易額 78
 在庫額 /
 需要額 /
 自給率 /

昭和十六年六月二日印刷

昭和十六年六月四日發行

企畫院編纂

内閣印刷局印刷發行

販賣所内閣印刷局發行課

東京市麹町區大手町

電話丸ノ内(23)351—359

振替東京 19000

全國各地官報販賣所

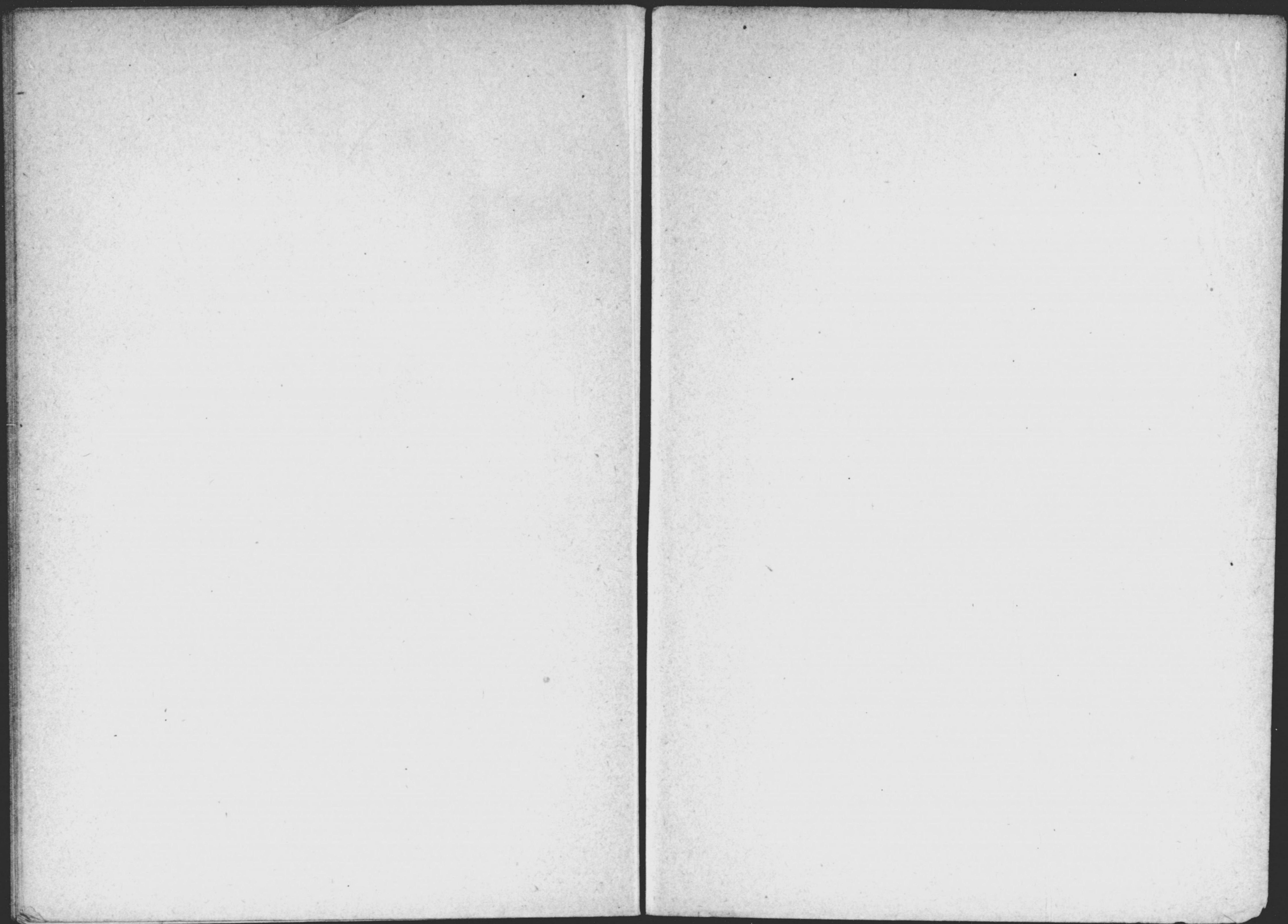
全國各地主要書店

中華民國二十六年六月十六日
行政院國庫券六分六十號

第一號
內閣國庫券

中華民國二十六年六月十六日
行政院國庫券六分六十號
00001

財政部國庫券發行所
內閣國庫券



門
每
卷

DT331
EI