

# 收書通報

9

Oct 1st. 1950

SBL

国立国会図書館支部  
統計局図書館





## — 凡 例 —

1. 本目録は当館に受入れられたる図書で整理完了したものを逐次収録する。
2. 分類は共に森清編の日本十進分類法 (N. D. C.) 5版によつてゐるが、当館で若干改訂を加えたものにより分類してある。
3. 同一分類内の排列は编者又は著者の A. B. C. 順によつてゐる。
4. 各図書の右端に附せられたる数字は図書の請求番号である。

お断り！ 本通報はこれを切断し、閲覧カード目録を作成することにその目的の一つをおいてゐる。従つて体裁その他はこの目的に副ふよう編集されてゐる点を念のためお断りして置きたい。  
尚騰写印刷のため不備の點は多々あるが、刊行予定の『綜合目録』によつて補正する予定である。



——單行圖書之部——

—— 目 次 ——



——由日圖書不報——

——目次——

000 總記

圖書及音韻學 ..... 1

圖書目錄錄 ..... 1

一般逐次刊行書 ..... 2

一般學會及團體 ..... 3

新聞 ..... 3

200 歷史

日本 ..... 3

日傳地誌 ..... 3

社會科學總記 ..... 4

社會科學總記 ..... 5

政治 ..... 5

警察統計 ..... 7

地方自治 ..... 8

法律 ..... 9

法律總記 ..... 9

審判法 ..... 10

刑法·刑事法(犯罪統計) ..... 10

監獄法(民事統計) ..... 12

商法 ..... 14頁

手續國際法·裁判·司法 ..... 14

經濟

經濟總記 ..... 15

經濟理論·經濟學 ..... 15

經濟史及經濟學 ..... 18

經濟政策 ..... 19

人口論及人口問題 ..... 21

國民所得 ..... 21

景氣·景氣變動 ..... 24

貨幣·幣及物匯 ..... 25

金融·融·銀行 ..... 25

保險 ..... 27

稅務 ..... 29

財政

財政 ..... 31

財政總記 ..... 32

財政史及事情 ..... 32

金計換盤 ..... 33

租稅 ..... 33

公債·國債 ..... 35

(11)



審察・罪状	35頁
地方行政	35
統計	35
統計字・理論	35
概論	38
各型一般統計	41
人口統計	43
動意統計	45
死亡統計	46
群態統計	47
確實及大衆	48
海外邦人	48
社會	48
保健事業	48
勞務問題	49
婦人問題	52
社會生活問題	52
社會事業・社會病理	55
教育	57
艾部省(年報)其他	57
風俗・習慣	67
國防・軍事	67
自然科學	69
教育・教育學科	69

小學	10頁
製菓衛生	79
地質植物	71
生物	71
醫學・衛生	71
醫學・工業	73
工業總記	78
土木工学・工業	80
建築學	80
機械工学・工業	80
電氣工学・工業	81
海軍工学・工業	82
鉱山工学・工業	84
化学工学・工業	84
製造工業	84
600 産業	85
産業總記	85
農業	89
農業總記	89
農林總記	91
農林及事情	91
作物・作物病害及保護	92
食用作物	92

纖維作物	92頁
基礎	92
園藝	93
林業	93
水産	94
商業	94
商業總記	94
商業會議所	95
企業之經營	96
總記と商業實務	98
市場及取引所と投資	98
貿易	99
交通	103
交通總記	103
海運河運	104
道路運輸・小運送	105
鉄道運輸	105
通信	108
通信總記	108
電話	109
放送事情	110



000 総記

010 図書誌

行政・司法各部門支部図書領要覧 0102-K043(1)

国立国会図書館支部図書館部

(編)

東京 編者 昭和25(1950)

159p. 21cm.

植村長三部

書物の本

020.3-U42

東京 文徳社 昭和25(1950)

352,13p. 18cm.

附録：日本十進分類法要目表

— 図書目録 —

小野則秋

図書目録法入門

014.3-067

京都 京都出版 昭和24(1949)

122p. 18cm. (日本図書館学叢書第3巻)

020 図書及書誌学

仙田正雄

本の利用法 (社会科学習の手引) 020.3-5E58

京都 京都出版株式会社 昭和23(1948)

175p. 19cm.

内閣記録局 (編)

内閣文庫図書目録 (漢書門類別) 029.2-N28(1)

東京 編者 明治24(1891)

714p. 25cm.

内閣印刷局 (編)

官庁刊行図書目録 第4号 027.6-N28-a

東京 編者 昭和4(1929)

327p. 19cmx26cm.



農林省図書館 (編)

農林省刊行物目録 昭和23年10月現在 027.6-N1964

東京 編者 昭和24(1949)

92P 9.2cm

衆議院図書館 (編)

衆議院図書館図書目録 上下巻 昭和15年末現在

東京 編者 昭和17.18(1942~43)

2冊 26cm

東京商工会議所 (編)

邦文図書分類目録 昭和3年 029.4-T040-1

東京 編者 昭和4(1929)

439.22P 26cm

05.0 一般逐次刊行書

朝日新聞社 (編)

朝日新聞 大正15年 059.1-M482(57)

大阪 編者 大正14(1925)

799P 19cm

朝日新聞社 (編)

朝日新聞 昭和25年版) 059.1-M192(81)

東京 編者 昭和24(1949)

654P 24.4cm

中支建設資料整備委員会 (編)

支那文雜誌内容索引目録

上海 編者 昭和15(1940)

340P 36cm

報知年鑑 大正14年

報知新聞調査部 (編) 059.1-H81(56)

東京 編者 大正13(1924)

800P 18cm

時事年鑑 (昭和25年) 059.1-J49(8)

時事通信社 (編)

東京 編者 昭和25(1950)

622P 26cm

毎日新聞 昭和21年 059.1-M431(77)

毎日新聞社 (編)

東京 編者 昭和21(1946)

383P 18cm

200 歴史・地誌

210 日本史

過善之助

日本文化史 (6) 210.11-T5-4(6)

東京 春秋社 昭和24(1949)

339P 21cm

280 傳記

朝鮮総督府 (編)

朝鮮の姓 288.12-C-54

東京 編者 昭和9(1934)

424P 27cm

河上肇傳 (1)

河上肇傳 (1)

東京 世界評論社 昭和24(1949)

270P 19cm

毎日新聞 昭和25年版 059.1-M431(81)

毎日新聞社 (編)

東京 編者 昭和24(1949)

530P 26cm

060 一般学会及団体

日本文化団体年鑑 昭和13年版 069.5-N177

日本文化中央聯盟 (編)

東京 編者 昭和13(1938)

605P 19cm

全国学会協会要覧 改訂 060.3-Z 3

日本學術振興会 (編)

東京 編者 昭和17(1942)

352P 21cm

070 新聞

第1政経研究所 (編)

新聞雑誌辞典 070.3-D-18

東京 株式会社 昭和23(1948)

434P 18cm



河上肇傳 3

289-KA-94(3)

東京 世界評論社 昭和24(1949)  
259P 18cm

290 地誌

大阪府治要覽

291-63-Q731

(編)

大阪 編者 大正8(1919)  
390P 四版 22cm

大阪府治要覽  
大阪府庁

291-63-Q73(45)

(編)

大阪 編者 大正3(1913)  
246P 22cm

朝鮮要覽  
朝鮮總督府

昭和6年

2921-C341-62

(編)

京城 編者 昭和6(1931)  
224P 四版 19cm

外務省通商局長 春 情

2923-G15

東京 編者 昭和4(1929)  
122P 地圖 22cm

南洋群島現勢要覽

2925-N48(58)

(編)

東京 編者 昭和2(1927)  
141P 22cm

南洋年鑑 (下) 第4回版

2925-TA25-5

(編)

台湾 編者 昭和18(1943)  
1294, 12P 21cm

拓務省拓務局

2926-T474-1

(編)

東京 編者 昭和8(1923)  
645P 21cm (海外拓殖事業調査資料別冊)

東亞經濟調査局 (編)

2925-T012(1)A

蘭 領 東 印 度 篇

昭和12(1937)

東京 編者 (南洋叢書才1卷)  
506, 11, 3P 23cm

註：經濟資料別冊

東亞經濟調査局 (編)

2925-T012(2)

佛領印度支那篇

昭和12(1937)

東京 編者 (南洋叢書才2卷)  
381, 6, 3P 23cm

註：經濟資料別冊

東亞經濟調査局 (編)

2925-T012(3)A

英領マレー一篇

昭和13(1938)

東京 編者 (南洋叢書才3卷)  
330, 13P 四版 22cm

東亞經濟調査局 (編)

2925-T012(5)A

比 律 賓 篇

昭和14(1939)

東京 編者 (南洋叢書才5卷)  
439, 7, 9P 23cm

註：經濟資料別冊

東亞經濟調査局 (編)

2925-T012-1

最近の比律賓

昭和11(1936)

東京 編者 (經濟資料別冊卷才196)  
388, 5P 23cm

300 社会科学

300 社会科学総記



中村政男

302.30-N37

ソサイエト科学の水準

東京 岩崎書店 昭和25(1950)

246P 21cm

内容：第1章 ソサイエト科学アカデミー前史，  
第2章 科学アカデミーのソサイエト化への過程，  
第3章 科学アカデミーの機構と運営，  
第4章 ソサイエト科学の組織と業績，  
第5章 ソサイエト科学者の素養，  
第6章 独ソ戦とソサイエト科学，  
第7章 斯5ヶ年計画とソサイエト科学，  
附 録：ソサイエト科学アカデミー規約，

310 政治

人事院事務総局給与局研究課 (編) 318.2-J52

全官庁名簿 No.1~No.3

東京 編者 昭和24(1949)

454P 24cm

人事院事務総局給与局研究課 (編) 318.3-J52-1

職種一覽表 暫定案 (昭和25年04月14日現在)

東京 編者 昭和25(1950)

330P 18cm

人事院事務総局給与局 (編) 318.3-J52-2(1)

國家公務員給与等実態調査報告

第1回 第1冊 昭和24年9月5日現在

東京 編者 昭和25(1950)

123P 26cm

神川彦松

317.2-K437(3)2

近代國際政治史 下巻 第2分冊 新世界

帝國興亡時代史

東京 編者 昭和25(1950)

426P 21cm

國立國會図書館調査立法考查局 (編) 314-K043

請願利便と其の効果

東京 編者 昭和25(1950)

103P 24cm 國語立B67

註：本文、膠字印刷

厚生省 (編)

318.22-K083-1(2)2

厚生行政法規總覽 下巻

東京 編者 昭和24(1949)

19cm

内容：下巻：公衆衛生篇，予防衛生篇，医務総論，薬  
務論

印刷庁官報課 (編)

318.2-057a

全官庁新機構早わかり

東京 印刷庁朝陽会 昭和24(1949)

492P 21cm

佐藤朝生

318.3-3485

改正國家公務員法(解説) 志村静男(共著)

東京 石崎書店 昭和23(1948)

176P 18cm

吉村正

318.3-Y91

現代政治に於ける官僚の地位

東京 前野書店 昭和25(1950)

525P 21cm

——警察統計——

警視総監官房文書課統計係 (編) 318.7-KE61-434

警視庁統計書 第43回 (昭和8年)

東京 編者 昭和9年(1934)

541P 26cm

警視総監官房文書課統計係 (編) 318.7-KE61-44a

警視庁統計書 第44回 (昭和9年)

東京 編者 昭和10年(1935)

541P 25cm

警視総監官房文書課統計係 (編) 318.7-KE61-45a

警視庁統計書 第45回 (昭和10年)

東京 編者 昭和11年(1936)

541P 26cm

警視総監官房文書課統計係 (編) 318.7-KE61-46a

警視庁統計書 第46回 (昭和11年)

東京 編者 昭和13年(1938)

541P 26cm



警視庁監官房文書課統計係 (編) 318.7-KE61-47  
警視庁統計書 第47回 (昭和12年)

東京 編者 昭和13年(1938)  
396p 26cm

警視庁監官房文書課統計係 (編) 318.7-KE61-48

警視庁統計書 第48回 (昭和13年)

東京 編者 昭和14年(1939)

警視庁総務部文書課統計係 (編) 318.7-KE611-1

警視庁統計書 第1回 (昭和23年)

東京 編者 昭和25(1950)

大阪府警察部 (編) 318.7-073-67

大阪府警察統計書 昭和11年

大阪 編者 昭和12(1937)

527p 四表 26cm

朝鮮総督府 (編) 318.82-C54a

施政25年史

京城 編者 昭和10(1935)

983.115p 26cm

関東局 (編) 318.82-KA59

関東局施政30年史

大連 編者 昭和11(1936)

1546p 27cm

——地方自治——

日本都市年鑑 (昭和9年用) 4

東京市政調査会 (編) 319.8-TO46-3a

東京 編者 昭和8年(1933)

504p 23cm

日本都市年鑑 (昭和10年用) 4

東京市政調査会 (編) 319.8-TO46-4a

東京 編者 昭和9(1934)

918p 23cm

日本都市年鑑 第6回 昭和12年用

東京市政調査会 (編) 319.8-TO46-6a

東京 編者 昭和11年(1935)

944p 24p 23cm

日本都市年鑑 第8回 昭和14年用

東京市政調査会 (編) 319.8-TO46-8

東京 編者 昭和13年(1938)

962p 22cm

東京市政調査会 (編) 319.8-TO46-1

東京市政論集 東京市政調査会創立10周年記念

東京 編者 昭和7(1932)

603.50p 22cm (副市問題 第14巻 第3号)

東京市政調査会 (編) 319.8-TO46-2

自治制発布50周年記念論文集

東京 編者 昭和13(1938)

780p 23cm

東京市政年報 水道篇 昭和12年度

東京市政年報 (編) 319.8-TO461-68-1

東京 編者 昭和14年(1939)

1111p 61p, 32p, 26cm

註：上水道、下水道、各種統計

昭和10(1935)

昭和11(1936)

昭和8年(1933)

昭和9(1934)

319.8-TO462-8a

東京都 (編)

東京都政概要 昭和24年度

東京 編者 昭和25(1950)

213p 18cm

320 法律

——法律論記——

法務総裁意見年報 昭和24年度

法務府 (編) 320.9-H84-2

東京 編者 昭和25(1950)

436.47p 21cm

附録：英文

内容：この年報にのせた法務総裁の意見は昭和24年2月16日～昭和24年12月31日までの間に作成された文書によるもの全部を含む。

穂積重遠 320.1-H97

法學通論 (全訂版)

東京 日本評論社 昭和25(1950)

280p 21cm



憲法

京城帝國大学法文学会 (編) 320.4-KE29a

法政論纂

東京 刃江書院 昭和6 (1931)

457.30P 22cm (京城帝國大学法文学会  
一 部論集、才4冊)

京城帝國大学法文学会(編) 320.4-KE29(2)

法学論纂

東京 刃江書院 昭和7 (1932)

495P 22cm (京城帝國大学法文学会  
一 部論集、才5冊)

内閣官房記録課 (編) 320.9-N28(59)

現行法令輯覧起録

東京 帝國地方行政学会 昭和3 (1928)

710P 27cm

尾高朝雄

法学入門 (法学普及講座)

東京 勁草書房 昭和25 (1950)

280P 21cm

321-917

法務府法制意見第4局 (編) 323.9-H84

行政手続 James M. Landis (編)

東京 編者 昭和25年(1950)

116P 21cm (法務資料才309号)

註: 本書は The Administrative Processes, 1938.

by James M. Landis の翻訳せるものである。

美濃部達吉 3231-MI-45

日本國憲法原論

東京 有斐閣 昭和24 (1949)

508P 21cm

刑法・刑事法

朝鮮総督府 (編) 324.2-C-54

朝鮮の犯罪と環境

東京 編者 昭和3 (1928)

262P 22cm

司法省行刑統計年報 才45 (昭和18年)

法務庁矯正総務局 (編) 324.2-H84-45

東京 編者 昭和23 (1948)

190P 26cm

刑事統計年報 (検察事件) 才73 昭和22年

法務府法制意見第4局統計課 (編) 324.2-H843-73

東京 編者 昭和25 (1950)

203P 26cm

司法省行刑統計年報 才45 昭和18年

法務庁矯正総務局 (編) 324.2-SH-31-45

東京 編者 昭和23 (1948)

190P 26cm

司法省行刑統計年報 才49 (昭和22年)

日本國司法省 (編) 324.2-SH-31-49

東京 法務庁矯正保護局 昭和25 (1950)

204P 26cm

刑事統計年報 才54~57 (昭和3年~6年)

日本司法省刑事局 (編) 324.2-SH-311-54

東京 編者 昭和5~8年

4冊 26cm

刑事統計年報 才59~61 (昭和8年~10年)

日本司法省刑事局 (編) 324.2-SH311-59

東京 編者 昭和10年~12年

3冊 26cm

刑事統計年報 才61 324.2-SH311-61

司法省刑事局 (編)

東京 編者 昭和12 (1937)

918P 26cm

司法省刑事局 (編) 324.2-SH312-68

司法省刑事統計要旨 才68 昭和17年

東京 編者 昭和21 (1946)

95P 26cm

台湾総督官房調査課 (編) 324.2-TA25-52

台湾犯罪統計 大正10年

台北 編者 大正12年

293P, 31P, 26cm

註: (実数及比例)

台湾総督官房調査課 (編) 324.2-TA25-53

台湾犯罪統計 大正11年

台北 編者 大正13年 (1924)

註: (実数及比例)



——民法——

台灣總督官房調查課 (編) 324.2-TA 25-58  
 台灣犯罪統計 (大正 14 年)  
 台北 編者 昭和 2 年 (1927)  
 341 P 33P 26cm  
 註：實數及比列

台灣總督府 (編) 324.2-TA 25-62  
 台灣犯罪統計 昭和 6 年

台北 編者 昭和 8 (1933)

台灣總督官房調查課 (編) 324.2-TA 25-65a  
 台灣犯罪統計 (昭和 9 年)  
 台北 編者 昭和 11 年 (1936)

286 P 26cm

台灣總督府企畫部 (編) 324.2-TA 25-71a  
 台灣犯罪統計 (昭和 15 年)  
 台北 編者 昭和 17 年 (1942)

235 P 26cm

台灣總督府總務局 (編) 324.2-TA 25-72a  
 台灣犯罪統計 昭和 16 年  
 台北 編者 昭和 18 年 (1943)

269 P 26cm

寺益脩夫 心理学  
 東京 東洋書館 昭和 24 (1949)  
 271 P 21cm (刑事學全書 才 5 卷)

法務庁資料統計局 (編) 325.7-H 84-56a  
 登記統計要旨 才 56 昭和 17 年分  
 東京 編者 昭和 24 (1949)  
 176 P 26cm

法務府法制意見 才 4 局 (編) 325.7-H 84-57a  
 登記統計要旨 才 57 昭和 18 年分  
 東京 編者 昭和 24 (1949)  
 155 P 26cm

法務府法制意見第四局統計課 (編) 325.7-H 84-60a  
 登記統計要旨 才 60 昭和 21 年  
 東京 編者 昭和 25 (1950)  
 151 P 26cm

民事統計年報 才 49 大正 12 年 325-SH 31-49  
 司法省民事局 (編)  
 東京 編者 大正 14 (1925)  
 429 P 26cm

民事統計年報 才 52 大正 15 年～昭和元年  
 司法省民事局 (編) 325-SH 31-52  
 東京 編者 昭和 3 (1928)  
 447 P 26cm

民事統計年報 才 59 昭和 8 年 325-SH 31-59a  
 司法省民事局 (編)  
 東京 編者 昭和 10 (1935)  
 741 P 26cm

民事統計年報 才 60～才 61 昭和 9 年～昭和 10 年  
 司法省民事局 (編) 325-SH 31-60  
 東京 編者 昭和 11～昭和 12 (1936～1937)  
 2 冊 26cm

民事統計年報 才 61 昭和 325-SH 31-61a  
 司法省民事局 (編)  
 東京 編者 昭和 12 (1937)  
 12,659 P 附四 26cm

司法省民事統計年報 才 66 (昭和 15 年分)  
 司法省調查部 (編) 325-SH 31-66  
 東京 編者 昭和 17 (1942)  
 765 P 26cm

司法省民事統計年報 才 67 (昭和 16 年)  
 司法省民事局 (編) 325-SH 31-67a  
 東京 編者 昭和 18 (1943)  
 809 P 26cm

司法省登記統計年報 才 47 325-SH 31-47a  
 司法省民事局 (編)  
 東京 編者 昭和 10 (1935)  
 220 P 26cm

司法省登記統計年報 才 48 325.7-SH 31-48a  
 司法省民事局 (編)  
 東京 編者 昭和 11 (1936)  
 227 P 26cm

登記統計年報 才 49 325.7-SH 31-49  
 司法省民事局 (編)  
 東京 編者 昭和 12 (1937)  
 321 P 21cm



末川 博法 (上)

325-Su-16(1)

東京 千倉書房 昭和24(1949)  
380P 21cm

——商法——

法務府法制意見第4局 (編)

326-H84

改正商法条文(総則, 会社)

東京 編者 昭和25(1950)

243P 21cm

註: 新書刊報

京城帝國大学法文学会 (編)

326-24-KE-29

私法を中心として

東京 刃江書院 昭和5(1930)  
731P 22cm (京城帝國大学法文学会特別編集第2冊)

田中誠二 法

326-TA-84

東京 十倉書房 昭和24(1949)  
458P 21cm

——手続法・裁判・司法——

法務府法制意見第4局 (編)

327-H84-1

治安判事に関する勅命委員会報告

東京 編者 昭和25(1950)

209P 21cm (司法整度調査資料第3巻)

法務府法制意見第4局 (編)

327-08-H84(3)

米國の犯罪捜査書類

東京 編者 昭和25(1950)

165P 21cm (法務研究報告第38集2)

内容: 本書は昭和24年度法務研究費神戸地方検察庁検事横藤風行氏の研究報告書五部内における執務上の参考資料として配布に便するための筆字に代へて印刷したものである。

法務府法制意見第4局 (編)

327-08-H84-(4)

英米における証人の供述義務の範囲

東京 編者 昭和25(1950)  
124P 21cm (法務研究報告第38集1)

註: 本書は昭和24年度法務研究費神戸地方検察庁の検事横藤風行氏の研究報告書五部内における執務上の参考資料として配布に便するための筆字に代へて印刷したものである。

野間 繁

327.5-N94

民事訴訟法学概説

東京 泰松堂出版株式会社 昭和25(1950)  
500P 21cm

司省法 (編)

327.1-SH31

省法要旨 第6回 (昭和4年)

東京 編者 昭和6(1931)  
85P 図表 26cm

——國際法・國際公法——

法務府法制意見第4局資料課 (編)

329.8-H84

日本に在在する非日本人の法律上の地位

(特に共通法上の外地人について)

東京 編者 昭和24(1949)  
436P 21cm (法務資料第300号)

330 経 済

——手続法・裁判・司法——

法務府法制意見第4局 (編)

327-H84-1

治安判事に関する勅命委員会報告

東京 編者 昭和25(1950)

209P 21cm (司法整度調査資料第3巻)

法務府法制意見第4局 (編)

327-08-H84(3)

米國の犯罪捜査書類

東京 編者 昭和25(1950)

165P 21cm (法務研究報告第38集2)

内容: 本書は昭和24年度法務研究費神戸地方検察庁検事横藤風行氏の研究報告書五部内における執務上の参考資料として配布に便するための筆字に代へて印刷したものである。

法務府法制意見第4局 (編)

327-08-H84-(4)

英米における証人の供述義務の範囲

東京 編者 昭和25(1950)  
124P 21cm (法務研究報告第38集1)

註: 本書は昭和24年度法務研究費神戸地方検察庁の検事横藤風行氏の研究報告書五部内における執務上の参考資料として配布に便するための筆字に代へて印刷したものである。

—— 経 済 総 記 ——

有沢広巳

330.5-A76-1

日本経済統計図表

東京 改造社 昭和7(1932)

521P 19cm (経済学会集第34号(中))

大連商工会議所 (編)

330.3-D26-67

満洲経済図表 昭和11年版

大連 編者 昭和11(1936)

118P 23cm

ダイヤモンド経済統計年鑑 昭和10年版

東京 編者 昭和10年(1935)  
539P 19cm

ダイヤモンド社 (編)

満洲経済統計年報 昭和12年

330.52-D26-68a

大連商工会議所 (編)

大連 編者 昭和14(1939)

194P 26cm



福田徳三 330.8-F74(13)

経済学全集 第3集 (経済史・経済学史研究)

東京 同文館 大正14年(1925)

1510.31P 19cm

福田徳三 330.8-F74(7)

経済学全集 総索引

東京 同文館 昭和2(1927)

206P 18cm

世界経済年報 第42號 米國布達 1938年度

外務省調査部 (編) 昭和15年 330.5-F15-b9

東京 編者 昭和17(1932)

102P 19cm

京城帝國大学法学会 (編) 330.72-KE29

朝鮮経済の研究 第3

東京 岩波書店 昭和13(1938)

485A0P 22cm

内容項目 1. 朝鮮における米穀生産 2. 朝鮮における金融組合の発達 3. 併合初期における朝鮮總督府財政の発達 4. 北鮮ルータ論 5. 李朝人口に関する身分階級別の概観

日本銀行調査局 (編) 330.8-N77-62

外國經濟統計

東京 編者 昭和6(1931)

145P 26cm

日本銀行調査局 (編) 330.5-N771-56

本邦經濟統計 大正14年

東京 編者 大正15(1926)

160P 26cm

日本銀行調査局 (編) 330.5-N771-58

本邦經濟統計 昭和2年～昭和3年

東京 編者 昭和3～昭和4(1928～1929)

2冊 26cm

日本銀行調査局 (編) 330.5-N771-60a

本邦經濟統計 (昭和4年)

東京 編者 昭和5(1930)

217P 26cm

日本銀行調査局 (編) 330.5-N771-61

本邦經濟統計 昭和5年

東京 編者 昭和6(1931)

143P 26cm

日本銀行調査局 (編) 330.5-N771-62

本邦經濟統計 (昭和6年)

東京 編者 昭和7(1932)

143P 26cm

日本銀行調査局 (編) 330.5-N771-68

本邦經濟統計 (昭和12年)

東京 編者 昭和13(1938)

146P 26cm

日本銀行調査局 (編) 330.5-N771-69

本邦經濟統計 (昭和13年)

東京 編者 昭和14(1939)

140P 26cm

日本銀行調査局 (編) 330.5-N771-70

本邦經濟統計 (昭和14年)

東京 編者 昭和15(1940)

115P 26cm

日本銀行調査局 (編) 330.5-N771-71

本邦經濟統計 (昭和15～16)

東京 編者 昭和17(1942)

110P 26cm

日本銀行統計局 (編) 330.5-N771-80

本邦經濟統計 昭和24年版

東京 編者 昭和25(1950)

269.13P 26cm

大阪商科大学經濟研究年報 第9号 330.5-O73(9)

大阪商科大学經濟研究会 (編)

大阪 編者 昭和11(1936)

271P 22cm

註：(末川博、竹島富三郎、金谷重義、近藤文三、五島茂、岡栄吉、竹中龍雄、原龍之助)

大阪經濟年鑑 (昭和25年版) 330.5-O731-(25)

大阪商工会議所 (編)

大阪 編者 昭和24(1949)

572.102P 21cm

世界經濟年報 330.5-SE22(4)

世界經濟研究所 (編)

東京 編者 昭和25(1950)

278P 18cm

世界經濟研究 昭和25(1950)

東京 編者 昭和25(1950)

180P 18cm

世界經濟研究 昭和25(1950)

東京 編者 昭和25(1950)

278P 18cm

世界經濟研究 昭和25(1950)

東京 編者 昭和25(1950)

278P 18cm



東北帝國大学経済学会 (編) 330.5-T0-25(5)

研究年報 経済学 (5)

東京 岩波書店 昭和11(1936)  
263P 22cm

東北大学経済学会 (編) 330.5-T025(17)

経済学 (17-18)

宮城 芳書房 昭和25(1950)  
266P 21cm 研究年報

日本経済年報 芥22期

東洋経済新報社 (編) 330.5-T09(22)

東京 編者 昭和10年(1935)  
286P 55P, 19cm

註：昭和10年芥3.4半期(10年11月上旬迄の資料による)

日本経済年報 (66) 昭和25年芥之集 330.5-T04(66)

(一月中旬までの資料による)

東洋経済新報社 (編)

東京 編者 昭和25(1950)  
319P 18cm

内容：世界貿易構造の變化一協定貿易の現状とその将来、ドル対円、黒化の日本経済、世界政治経済の動向、国民所得の実証的研究

—— 経済理論・経済学 ——

波多野 興 331-H42

経済学入門

東京 日本評論社 昭和25(1950)

334.6P 1.8cm

内容：芥1章序論、芥2章生産の基本概観、芥3章全体の生産概観、芥4章金融概観、芥5章国際経済概観、芥6章景気変動の概観

栗村雄吉 3314-K4-64

経済測定学

東京 日本評論社 昭和24(1949)

273P 21cm

日下藤吾 331-K4-85

近代経済学の学び方

東京 養浩堂 昭和25(1950)

509P 18cm

内容：芥1部経済とはどんな事か、芥2部消費の理論、芥3部交換論、芥4部生産の理論、芥5部分配論、芥6部近代経済学の迷宮

大連経済年史 昭和三年 332.25-D25-51

大連商工会議所 (編)

大連 編者 昭和4(1929)

314P 22cm

岩村三千夫 332.22-J94

新中國の経済建設 岩村三千夫、尾崎庄太郎(共著)

東京 東洋経済新報社 昭和25(1950)

220P 18cm

内容：芥1部新民主主義経済の理論(岩村三千夫)、芥2部新中國の経済的發展(尾崎庄太郎)

京城帝國大学法文学会 (編) 332.21-K294

朝鮮経済の研究

東京 大江書院 昭和4(1929)

773P 22cm

経済安定本部 (編) 332.1-KE67-2

経済現況報告 (安定計画下の日本経済)

東京 編者 昭和25(1950)

2冊(7541P) 21cm

内容：1. 経済安定1ヶ年の概観、2. 経済回復の現狀及その内屬統計表

—— 経済史及経済事情 ——

大倉高等商業学校 (編) 331-057

大倉高等商業学校創立30周年記念論文集

東京 編者 昭和5(1930)

344P 23cm

Smis, Migo (編) 331.5-5m572

経済統計学 下巻 吳文應 著

東京 早稻田大学出版部(叢書) 明治35年(1902)

343P 23cm

高島善哉 著 331.3-TA54

戦後経済学の課題 (1) 高島善哉, 永田清, 大河内

一男(共著) 有斐閣 昭和22(1948)

東京 280P 23cm







東北帝國大學經濟學會 (編) 330.5-T0-25(5)  
研究年報 經濟學 (5)

東京 岩波書店 昭和11(1936)  
263P 22cm

東北大學經濟學會 (編) 330.5-T025(17)  
經濟學 (17-18)

宮城 芳澤書房 昭和25(1950)  
266P 21cm 研究年報

日本經濟年報 第22期 330.5-T091(22)  
東洋經濟新報社 (編)

東京 編者 昭和10年(1935)  
286P, 55P, 19cm

註：昭和10年チヨク4半期(10年11月上旬迄の資料による)  
日本經濟年報 (66) 昭和25年チ2集 330.5-T091(66)

(一月中旬までの資料による)  
東洋經濟新報社 (編)

東京 編者 昭和25(1950)  
319P 18cm

内容：世界貿易構造の變化—協定貿易の現状とその将来—, チョク1—深化の日本經濟, 世界政治經濟の動向, 國民所得の實証的研究

—— 經濟理論・經濟學 ——

波多野 鼎 331-H42  
經濟學入門

東京 日本評論社 昭和25(1950)

334.6P 18cm

内容：チ1章序論, チ2章生産の基本機構, チ3章全体的生産機構, チ4章金融機構, チ5章國際經濟概観, チ6章景氣変動の機構

栗村雄吉 331-K4-64  
經濟測定學

東京 日本評論社 昭和24(1949)

273P 21cm

日下藤吾 331-K4-85  
近代經濟學の學び方

東京 兼浩堂 昭和25(1950)

509P 18cm

内容：チ1部經濟とはどんな事か, チ2部消費の理論, チ3部交換論, チ4部生産の理論, チ5部分配論, チ6部近代經濟學の迷途

大連經濟年史 昭和3年 332.23-D25-51  
大連商工會議所 (編)

大連 編者 昭和4(1929)

514P 22cm

岩村三千夫 332-22-I94  
新中國の經濟建設

東京 岩村三千夫, 尾崎庄太郎 (共著)

220P 18cm 東洋經濟新報社 昭和25(1950)

内容：チ1部新民主主義經濟の理論(岩村三千夫),

チ2部新中國の經濟的發展(尾崎庄太郎)

京城帝國大學法文學會 (編) 332-21-KE29a

朝鮮經濟の研究

東京 刀江書院 昭和4(1929)

773P 22cm

經濟安定本部 (編) 332-1-KE67-2  
經濟現況報告 (安定計画下の日本經濟)

東京 編者 昭和25(1950)

2冊(7541P) 21cm

内容：1. 經濟安定1ヶ年の概観, 2. 經濟回復の現狀  
推及の附屬統計表

東北帝國大學經濟學會 (編) 330.5-T0-25(5)

研究年報 經濟學 (5)

東京 岩波書店 昭和11(1936)  
263P 22cm

東北大學經濟學會 (編) 330.5-T025(17)  
經濟學 (17-18)

宮城 芳澤書房 昭和25(1950)  
266P 21cm 研究年報

日本經濟年報 第22期 330.5-T091(22)  
東洋經濟新報社 (編)

東京 編者 昭和10年(1935)  
286P, 55P, 19cm

註：昭和10年チヨク4半期(10年11月上旬迄の資料による)  
日本經濟年報 (66) 昭和25年チ2集 330.5-T091(66)

(一月中旬までの資料による)  
東洋經濟新報社 (編)

東京 編者 昭和25(1950)  
319P 18cm

内容：世界貿易構造の變化—協定貿易の現状とその将来—, チョク1—深化の日本經濟, 世界政治經濟の動向, 國民所得の實証的研究

野村證券株式會社調查部 (編) 331-N95  
國民厚生學 (上卷) アモク經濟學就緒及研究

東京 編者 昭和3(1928)

294P 22cm

大倉高等商業學校 (編) 331-657  
大倉高等商業學校創立30周年記念論文集

東京 編者 昭和5(1930)

344P 23cm

Smi, Mayo (編) 331.5-Sm5(2)  
經濟統計學 下卷 吳文應 著

東京 早稻田大學出版部 (兼 叢書) 明治25年(1902)

高島善哉等 331.3-TA54  
戰後經濟學の課題 (1) 高島善哉, 永田精, 大河内

一男 (共著) 有斐閣 昭和22(1948)

東京 280P 25cm

—— 經濟史及經濟事情 ——



経済安定本部官房調査課 (編) 332:53-KE67

大統領経済諮問委員会 1950年 年頭経済報告

東京 編者 昭和25(1950)  
72.20.44.65P 24cm (経調外昭25チ49号)

註: (The Annual Economic Review) の翻訳, 本文謄写印刷.

小林良正 332-1-K0-12

日本資本主義の生成とその基盤

東京 日本評論社  
260P 21cm

国際連合アジア極東経済委員会 (編) 332-2-K051

最近のアジア経済 時事通信社(訳)

東京 時事通信社 昭和25(1950)  
235.17P 21cm

宮城県総務部調査課 (編) 332-1-Mi73

宮城県経済情勢報告書

仙台 編者 昭和23(1948)  
75P 18cm

大東佐武郎 332-1-051

技術・資源・経済

東京 白揚社 昭和25(1950)  
299P 18cm

統計研究会 (編) 332-1-T029(3)

日本経済構造の研究 (3)

東京 編者 昭和25(1950)  
138P 24cm

内容: 財政及び金融の構造, 価格の構造, 支那の構造

統計研究会 (編) 332-1-T029-1

日本経済構造の研究

東京 編者 昭和25(1950)  
2冊 24cm

内容: 1) 経済構造の基礎, 生産の地域的構造  
2) 生産の構造, 貿易の構造, 労力力の構造

註: 本文謄写印刷

山形県総合計画委員会 (編) 332-1-Y22(3)

山形県総合計画基本計画書

第3部資料 第1編調査報告 昭和24年  
第2編統計 第3編附図 昭和24年

山形 編者 昭和25(1950)  
2冊附図 21cm 15cm x 21cm

—— 経済政策 ——

Kassel, Gestat. 333-3-KA79

計畫経済と独裁政治 小出保治訳

東京 永吉書房 昭和9(1934)  
84P 22cm

経済安定本部総裁官房調査課 (編) 333:5-KE67

転換期の世界経済 1950年の課題と展望

東京 国民経済研究協会 昭和25(1950)  
323P 18cm

小樽高等商業学校経済研究所 (編) 333-2-084a

競争と経済 (小樽高等商業学校創立三十周年記念論文集)

小樽 編者 昭和16(1941)  
520P 20cm

綜合立地研究会 (編) 333-8-S028

國土綜合開発の展望 (國土計画最近の進歩)

東京 建設協会 昭和25(1950)  
177P 18cm

東京銀行調査部 (訳編) 333:5-T046

ワーシヤルプランと世界経済 (國際決済銀行チ19

回年次報告)(1948-1949) 昭和24(1949)  
東京 実業の日本社 昭和24(1949)  
415P 21cm

早稲田商洋同友会 (編) 333-2-W41(1)

戦時日本ノ経済研究 上巻

東京 編者 昭和13(1938)  
282P 22cm (早稲田商学チ14巻チ345頁附)

—— 人口論及人口問題 ——

安倍浩 (訳編) 334-2-A-12

人口論 高島素之 (共訳)

東京 而之社 大正13(1924)  
375P 22cm (経済学説体系(5))



朝鮮総督府 (編)

朝鮮の人口現象  
京 殿 編者 昭和 2 (1927)  
482P 22cm (調査資料才 2 2 輯)

人口問題研究所 (編)

人口問題全國協議会報告書 才 1 回  
東京 編者 昭和 13 (1938)  
828P 22cm

人口問題研究会 (編)

人口問題全國協議会報告書 才 2 回  
東京 編者 昭和 14 (1939)  
1104P 22cm (人口問題資料才 3 5 輯)

人口問題研究会 (編)

第 3 回人口問題全國協議会報告書  
東京 編者 昭和 16 (1941)  
955P 22cm (人口問題資料才 40 輯)

人口問題研究会 (編)

1931年ロープ國際人口會議資料  
東京 編者 昭和 10 (1935)  
370P 22cm

334.2-C54

人口問題研究会 (編)

人口問題講演集 (才 1 輯)  
東京 編者 昭和 11 (1934)  
87P 22cm (人口問題資料才 1 輯)

人口問題研究会 (編)

人口問題講演集 (才 2 輯)  
東京 編者 昭和 11 (1934)  
90P 22cm (人口問題資料才 1 輯)

人口問題研究会 (編)

人口問題講演集 (才 4 輯)  
東京 編者 昭和 12 (1937)  
83P 22cm (人口問題資料才 12 輯)

人口問題研究会 (編)

人口問題講演集 (才 11 輯)  
東京 編者 昭和 14 (1939)  
82P 22cm (人口問題資料才 56 輯)

人口問題研究会 (編)

人口問題講演集 才 13 輯  
東京 編者 昭和 15 年 (1940)  
64P 22cm (人口問題資料才 41 輯)

人口問題研究会 (編)

人口、民族、國土 紀元 2600 年記念才 4 回人口  
問題全國協議会報告書上)  
東京 編者 昭和 16 (1941)  
6385P 26cm (人口問題資料才 43 輯-1)

334.2-J52-T012

人口問題研究会 (編)

我國人口問題に関する諸研究  
東京 編者 昭和 11 (1936)  
101P 22cm (人口問題資料才 14 輯)  
註：才 3 回人口問題同攻者会合記録

人口問題研究会 (編)

我國人口問題に関する諸研究 才 2 輯  
東京 編者 昭和 13 (1938)  
146P 22cm (人口問題資料才 2 3 輯)

人口問題研究会 (編)

東北地方の人口に関する調査  
東京 編者 昭和 10 (1935)  
87P 22cm (人口問題資料才 9 輯)

人口問題研究会 (編)

本邦人口増加の傾向及び数量的変動に就いて  
東京 編者 昭和 10 (1935)  
212P 22cm

人口問題研究所 (編)

人口政策の栞  
東京 編者 昭和 16 (1941)  
186P 21cm

334.2-J52-10a

人口問題研究所 (編)

我國人口問題の解決方針  
東京 編者 昭和 9 (1934)  
507P 22cm (人口問題資料才 3 輯)

Malthus, Thomas Robert

全訳アルナ入人口論 (神永文三訳)  
東京 泰成社 昭和 2 (1927)  
629P 10cm

田中寛一

日本の人的資源  
東京 筑書院 昭和 16 (1941)  
410P 19cm

東京市役所 (編)

東京市郊外における交通機関の発達と人口の増加  
東京 編者 昭和 3 (1928)  
254P 四表 22cm

資源 葛 (編)

資源資料要録 外國ノ部 (才 1 号)  
東京 國勢社 昭和 11 (1936)  
165P 25cm

334.2-J52-18



—— 國民所得 ——

經濟安定本部財政金融國民所得調査室 (編) 334.7-KE67  
戦後の國民所得 (調査方法の解説とその結果)

1946年～1949年上半期  
東京 編者 昭和25(1950)

107P 25cmX35cm

内容：本書は先づ概念の総述に始まり、就中推計の方法並びに経過に重点を置いて発表してゐる。現在並に國民所得統計資料月報及び國民所得調査資料等が出された、しかしそれらに掲げられた計数は昭和21年乃至24年上半期の分範囲國民所得及個人所得と取まじめ一言とし、詳細な説明を付して発表して國民所得推計の必要上、昭和22年以來発表して来た個人企業総称調査の結果も併せて発表してゐる。

東亞経済調査司 (編)  
本邦需給算源総覧

東京 編者 昭和6(1931)  
表72 19x27cm

334.3-T012

統計研究会 (編) 334.7-T029  
戦後日本の國民所得 推計方法と計数

1946～1949 (上)  
東京 編者 昭和25(1950)

107P 24x35cm

内容：國民所得統計は実績の推計により、調査成果がその都度断片的に発表され限られた関係者の利用に止まり、國民所得計数そのものの信頼度の詳細や利用可能性と不可分に結びついてゐる。推計方法の詳細や経過年度による方法の相違等について、まとまつた情報をもたなかつた。本書料はこの缺陷を埋めるため、概念規定、推計方法並びに経過に重点をおいて、戦後我が國の國民所得推計を取りまじめたものである。

高橋秀臣 334.71-TA33  
日本帝國の富力 (国勢調査) 五十嵐榮吉共編

東京 編者 保隆銀行新報社、明治39(1906)  
362.56p 21cm

山田雄三 334.72-Y19-1  
所得貿易の國際比較 小島清(共著)

東京 実業の日本社 昭和24(1949)  
327P 21cm 経済理論と統計

山口 茂 (編) 334.72-Y2411  
経済計画と國民所得 (上)

東京 実業の日本社 昭和25(1950)  
269P 21cm

内容：國民所得と運賃管理の規程(山口茂一)とオソチエフ方式に基づく経済計画について(山田秀)農業所得について(大川一司)インフレーションの展開と國民所得の変動(高橋長太郎)國民所得と乗数理論(巽博一)國際貿易と國民所得乗数(小島清)産物理論の三形態とランダウの綜合説(藤原三代平)

—— 景気・景気変動論 ——

郡魁之助 335-K079  
景気指教論

東京 敬松堂 昭和11(1936)  
482P 23cm

統計研究会 (編) 334.7-T029  
戦後日本の國民所得 推計方法と計数

1946～1949 (上)  
東京 編者 昭和25(1950)

107P 24x35cm

内容：國民所得統計は実績の推計により、調査成果がその都度断片的に発表され限られた関係者の利用に止まり、國民所得計数そのものの信頼度の詳細や利用可能性と不可分に結びついてゐる。推計方法の詳細や経過年度による方法の相違等について、まとまつた情報をもたなかつた。本書料はこの缺陷を埋めるため、概念規定、推計方法並びに経過に重点をおいて、戦後我が國の國民所得推計を取りまじめたものである。

高橋秀臣 334.71-TA33  
日本帝國の富力 (国勢調査) 五十嵐榮吉共編

東京 編者 保隆銀行新報社、明治39(1906)  
362.56p 21cm

Varga, Eugen 335.7-Y42  
世界経済恐怖史 オイゲル、ヴェルカ (編)

及川朝雄 (訳編)  
東京 岩崎書店 昭和25(1950)  
244P 21cm

吉田義三 335-Y86  
景気変動論

東京 三笠書房 昭和25(1950)  
217P 19cm

山田勝次郎 (編) 335.9-Y19  
恐慌分析講座 山田勝次郎、宮川実 (共編)

東京 青木書店 昭和25(1950)  
286P 18cm

内容：一般恐慌理論(宮川実)、農業恐慌論(山田勝次郎)、日本の現状(水田博)、西欧の現状(織山芳郎)、中國革命と世界情勢(岩村三千夫)、ソ連邦と人民民主主義諸國(西天富次)。

—— 貨幣及物価 ——



青木孝義

336.1-A53

貨幣経済の理論—貨幣本質の理論的研究—

東京 著者 昭和25(1950)

709P 21CM

内容：第1編方法論，第2編貨幣生成の理論，第3編，貨幣本質の理論，第4編貨幣価値の理論。

中央物価統制協力会議 (編)

336.73-C66

改正外國為替管理法今解説

東京 著者 昭和16年(1941)

202P 21CM

中央物価統制協力会議 (編)

336.83-(66-1

公定価格品目一覧表

東京 著者 昭和16(1941)

188.14P 21CM

註：昭和16年1月31日現在。

金融研究会 (編)

336.2-K148

滿洲國幣制と金融

東京 著者 昭和7(1932)

219P 附表

22CM (調査第6編)

日本銀行統計局 (編)

336.85-N77

東京卸売物価指数 (改正)

東京 編者 昭和24(1949)

185P 30CM

註：昭和23年1月基準

野村證券株式会社調査部 (編)

336.3-N95

各国金解禁の实例からみたる我國金解禁の影響

東京 編者 昭和3(1928)

237P 19CM

商工省商務局 (編)

336.85-SH96a

卸売及小売物価指数統計表

東京 編者 昭和3年(1928)

37P 附表

26CM

商工大臣官房統計課 (編)

336.85-SH96-b2d

物価統計表 昭和6年及昭和7年

東京 編者 昭和8(1933)

8,205P 附表

26CM

商工大臣官房統計課 (編)

336.85-SH96-65a

物価統計表 昭和9年

東京 編者 昭和10年(1935)

124P 附表

26CM

商工大臣官房統計課 (編)

336.85-SH-96-69d

物価統計表 (昭和13年)

東京 編者 昭和14年(1939)

129P 附表

26CM

商工大臣官房調査課 (編)

336.85-SH96-70a

物価統計表 昭和14年

東京 編者 昭和15年(1940)

127P 7P

26CM

商工大臣官房統計課 (編)

336.85-SH961-59d

卸売物価統計表 昭和15年及昭和16年

東京 編者 昭和15年(1929)

93P 附表

26CM

——金融・銀行——

滿洲銀行会社年鑑 (昭和11年版)

337.6-D26-67

大連商工会議所 (編)

大連 著者 昭和11(1936)

726P 22CM

金融研究会 (編)

337.02-K148-2

我國金融事情 第1巻

東京 著者 昭和14(1939)

5366P 22CM

(調査第16編)

Fogel, Witt

337.9-F37

支那経済発展の基礎と段階

オラル・カウト 著 東亞経済調査局訳編

東京 編者 昭和10(1935)

67.6P 2.2CM

(東亞小冊子17)

金融研究会 (編)

337.02-K148-1

最近の世界金融情勢：國際決済銀行第8回年次報告

東京 編者 昭和14(1939)

4,239.12P 22CM

(調査第15編)

金融研究会 (編)

337.02-K148-1(1)

世界金融情勢 第2巻 國際決済銀行第9回年次報告

東京 著者 昭和14(1939)

4,273.10P 22CM

(調査第17編)



金融研究会 (編) 337.2-K148  
銀行集中の大勢 : 其の1, 米國の部

東京 編者 昭和5年(1930)  
137P 22cm (圖書才4編)

金融研究会 (編) 337.2-K148(1)  
銀行集中の大勢 : 其の2, 英國の部

東京 編者 昭和6(1931)  
179P 22cm (圖書才4編)

金融研究会 (編) 337.2-K148-1  
我國に於ける銀行合同の大勢

東京 編者 昭和9年(1934)  
155.6P 22cm (圖書才7編)

金融研究会 (編) 337.3-K148  
米國金融市場金利に就て

東京 編者 昭和9年(1934)  
164P 22cm (圖書才5編)

社: 附. 米國銀行貸金利率に關する資料

金融研究会 (編) 337.4-K148  
カナダに於ける中央銀行創設問題

東京 編者 昭和10年(1935)  
111P 120P 22cm (圖書才9編)

金融研究会 (編) 337.6-K148  
アメリカ復興金融会社の概略要

東京 編者 昭和11年(1936)  
172P 178P 22cm (圖書才11編)

金融研究会 (編) 337.7-K148  
金郵便貯金の運用

東京 編者 昭和4年(1929)  
73P 22cm (圖書才2編)

大藏省理財局 (編) 337.6-57-44-1  
金融事項参考書 (内國) 部

東京 編者 大正2(1913)  
13,742P 27cm (圖書才4編)

大藏省理財局 (編) 337-6-57-45  
金融事項参考書 (外國) 部才3巻) 大正3年七月

東京 編者 大正4(1925)  
14,1182,4P 27cm

大藏省理財局 (編) 337-6-57-55  
金融事項参考書

東京 編者 大正13(1924)  
337P 26cm

財金局統計年報 (編) 337.7-TE28-39a  
財金局 昭和6年度

東京 編者 昭和7(1932)  
249P 26cm

財金局統計年報 (編) 337.7-TE28-40g  
財金局 昭和7年度

東京 編者 昭和9(1934)  
443P 26cm

財金局統計年報 (編) 337.7-TE28-46  
財金局 昭和13年度

東京 編者 昭和14(1939)  
287P 26cm

財金局 (編) 337.7-TE281-68a  
郵便貯金郵便局別状況表

東京 編者 昭和14(1939)  
440P 26cm

東亜經濟調査局 (編) 337.9-T012-6  
支那に於ける銀と物價

東京 編者 昭和11(1936)  
103P 22cm (東亜小冊才18)

東亜經濟調査局 (編) 337.9-T012-7  
支那新輸入税率と日支貿易

東京 編者 昭和6(1931)  
161P 22cm

東亜經濟調査局 (編) 337.9-T012-8  
徳川時代の日暹國交

東京 編者 昭和13(1938)  
220P 22cm

東京市政調査会 (編) 337.9-T046  
東京市政貯蓄銀行

東京 編者 大正14(1925)  
344P 24cm (都市廣長金融に關する調査  
才2冊)

東京市役所 (編) 337.94T046a  
無連者金融機關としての星の研究

東京 編者 昭和6(1931)  
139P 19cm

—— 保 險 ——



簡易保険局統計年報 昭和14年度 338.05-KA55-70a  
保険院簡易保険局 (編)

東京 編者 昭和16(1941)  
226P 26cm

簡易保険局年報 昭和23年度 338.05-KA55-77  
郵政省簡易保険局 (編)

東京 編者 昭和25(1950)  
220P 26cm

簡易保険局統計年報 昭和2年度 338.4-KA55-58  
逓信省簡易保険局 (編)

東京 編者 昭和4(1929)  
140P 30cm

簡易保険局 (簡)  
簡易生命保険ノ死亡率ニ関スル調査 昭和3年度入

昭和5年度 338.4-KA55-59a  
東京 編者 昭和10(1935)  
215.22P 複著 昭和10(1935)  
附録；死亡率ニ関スル調査 30cm  
野城；死亡率ニ関スル調査 30cm

簡易保険局統計年報 昭和5年度 338.4-KA55-61a  
簡易保険局 (編)

東京 編者 昭和7(1932)  
10,112P 30cm

簡易保険局統計年報 昭和12年~14年 338.4-KA55-63  
保険院簡易保険局 (編)

東京 編者 昭和14~16(1939~1941)  
3冊 26cm

簡易保険局統計年報 昭和23年度 338.4-KA55-79a  
郵政省簡易保険局 (編)

東京 編者 昭和25(1950)  
220P 26cm

註：本書は昭和23年度中における簡易生命保険  
並次に郵便年金事業成績ニ関するもの。

金融研究会 (編)  
生命保険之金融 338.48-KI48

東京 編者 昭和4年(1929)  
90P, 40P, 12P 22cm (調査資料)

生命保険会社協会調査 (編)  
生命保険会社事業概況 最近10年間(昭和12年) 338.4-SE52-54

東京 編者 昭和14(1939)  
41P 27cm

生命保険協会 (編)  
生命保険調査報告書 338.4-SE52-1  
簡易生命保険調査報告書

東京 編者 昭和8(1933)  
209P 26cm

生命保険会社協会 (編)  
明治大正保険史料 338.4-SE521-12a  
才1巻 才2巻 才2類

東京 編者 昭和9(1934)  
1222P 23cm

保 險 年 鑑 (甲, 内閣全社) 昭和3年度 338.5H-96-59-1  
商工省保険部 (編)

東京 編者 昭和4年(1929)  
223P 25cm

商工省保険部 (編)  
日本経験生命表 338.49-SH96  
明治15~昭和2年

東京 編者 昭和6(1931)  
317P 26cm

生命保険会社協会 (編)  
商工省日本経験生命表 338.49-SH96-1  
明治45年~昭和2年

東京 編者 昭和8(1933)  
195P 26cm

内容：税明是補足参考諸表

帝國生命保険株式会社 (編)  
生命保険統計図表 338.41E-24d

東京 編者 昭和4年(1929)  
25P 図表 25P 26cm

帝國生命保険株式会社 (編)  
生命保険統計図表 338.4-TE28-f  
才1巻 才2巻

東京 編者 昭和4(1929)  
26P 26cm

— 桜 植 民 —

滿鉄東亞經濟調査局 (編)  
英領馬來・緬甸及濠洲に於ける華僑 339.4-MI37a

東京 編者 昭和16(1941)  
734P, 119P 24cm (南洋華僑叢書才5巻)

滿鉄東亞經濟調査局 (編)  
蘭領印度に於ける華僑 339.4-MI37-1

東京 編者 昭和15(1940)  
404, 100P 22cm (南洋華僑叢書才4巻)

滿鉄東亞經濟調査局 (編)  
佛領印度支那に於ける華僑 339.4-MI37-2

東京 編者 昭和14(1939)  
212P, 12P 22cm (南洋華僑叢書才2巻)



清武東亞經濟調査局 (編)  
支ノ國ニ於ける華僑

339.4-M1 37-3

東京 編者 昭和14(1939)  
1,345,20P 22cm (南洋華僑叢書才1巻)

東亞經濟調査局 (編)

339.4-M1 37-4

我南洋貿易ニ阻害する華僑の真相 竹井十郎著

東京 編者 昭和7(1932)  
91P 22cm (東亞小冊才12)

拓務大臣官房文書課 (編)

339.2-TA 74-64x

拓務統計 昭和8年

東京 編者 昭和10(1935)  
217P 26cm

拓務大臣官房文書課 (編)

339.2-TA 74-65x

拓務統計 昭和9年

東京 編者 昭和11(1936)  
203P 26cm

拓務要覧 (編)

339.2-TA 74-69

東京 編者 昭和14(1939)  
261P 22cm

東京市役所 (編)

339.2-TA 6-61x

海外移住民事情調査

東京 編者 昭和5(1930)  
148P 26cm

340 財政

— 財政總記 —

日本銀行調査局 (編)

340.12-N77

主要財政經濟關係法令並立法理由 才5回國會

東京 編者 昭和25(1950)  
586P 11cm

大藏省年報 才52回

340.5-057-52

大藏大臣官房文書課 (編)

東京 編者 昭和2(1927)  
319P 26cm

大藏省年報 才53回

340.5-057-53

大藏大臣官房文書課 (編)

東京 編者 昭和3(1928)  
331P 26cm

— 財政史及事情 —

大藏大臣官房財政經濟調査課 (編)

342-057-70

主要國財政經濟現況 (昭和14年12月調査)

東京 編者 昭和14(1939)  
285P 26cm

大藏省 (編)

342.1-057-1

國有財産増減及び現在額報告書

東京 編者 昭和25(1950)  
524,943P 27x30cm

國有財産増減及び現在額総計算書

昭和23年度

東京 編者

昭和25(1950)

東亞經濟調査局 (編)

342.2-T0-12

支那國民政府の財政

東京 編者 昭和14(1936)  
123P 25cm (東亞小冊才19)

— 會計検査 —

會計検査院検査友会 (編)

344-KA 21-1

台衆國財政監督資料彙集

東京 編者 昭和25(1950)  
424P 21cm

註：本書は25年3月會計検査院の事務参考用として印刷した「米國財政監督資料」の内容に追加除補正したものである。

會計検査院年報 (昭和24年度)

344.5-KA 21-80

會計検査院 (編)

東京 編者 昭和25(1950)  
112P 21cm

小峰保榮

344.5-K0 64

會計検査院法と外國の財政監督制度

東京 編者 會計検査院検査友会 昭和25(1950)  
222P 21cm

— 租 税 —



青島三太郎 所得調査法 346.3-A56

東京 精文館 昭和25(1950) 356p 22cm

広島税務監督局 (編) 346.2-H73-61

税務統計書 昭和5年度

広島 精香 昭和6(1931) 662,14p 22cm

広島税務監督局 (編) 346.2-H73-64a

税務統計書 昭和13年度

広島 精香 昭和14(1939) 5584p 附型 26cm

広島税務監督局 (編) 346.2-H73-70a

税務統計書 昭和14年度

広島 精香 昭和15(1940) 4,612p 26cm

中村経男 法人所得及所得税 345.3-N57

東京 蔵致堂書店, 大正11(1922)

202p 23cm

主税局統計年報書 第69回 (昭和17年度)

大藏省主税局 (編) 346.0-57-69a

東京 精香 昭和22(1947) 303p 26cm

大藏省主税局 (編) 346.1-057

国会税制改正参考資料集 第17回 第1集 第2集

東京 精香 昭和25(1950)

附: 第16回国会税制改正参考資料集 (第2集)

仙台税務監督局 (編) 346.2-SE57-63

税務統計書 昭和7~10年度

仙台 精香 昭和8(1933)~昭和11(1936) 4 22cm

仙台税務監督局 (編) 346.2-SE59-67

税務統計書 昭和11~14年度

仙台 精香 昭和12~15(1937~1940) 4 26cm

東京商工経済会 (編) 346-T0-46

増税等二閣又儿資料 (第84帝國議會)

東京 精香 昭和17(1944)

附録: 第85帝國議會提呈予算追加

—— 公債・國債 ——

國債統計年報 昭和9年度 347.05-057-65

大藏省理財局 (編)

東京 精香 昭和10(1935) 157p 26cm

國債統計年報 昭和13年度 347.05-057-69

大藏省理財局 (編)

東京 精香 昭和14(1939) 159p 26cm

—— 官業・専売 ——

専売局年報 第29回 昭和元年度 348.05-057-29a

大藏省専売局 (編)

東京 精香 昭和3(1928) 5515p 26cm

専売局年報 第42回 昭和14年度 348.05-057-42

大藏省専売局 (編)

東京 精香 昭和16(1941) 4,186p 25cm

主税局統計年報書 第69回 (昭和17年度)

大藏省主税局 (編) 346.0-57-69a

東京 精香 昭和22(1947) 303p 26cm

大藏省主税局 (編) 346.1-057

国会税制改正参考資料集 第17回 第1集 第2集

東京 精香 昭和25(1950)

附: 第16回国会税制改正参考資料集 (第2集)

仙台税務監督局 (編) 346.2-SE57-63

税務統計書 昭和7~10年度

仙台 精香 昭和8(1933)~昭和11(1936) 4 22cm

仙台税務監督局 (編) 346.2-SE59-67

税務統計書 昭和11~14年度

仙台 精香 昭和12~15(1937~1940) 4 26cm

東京商工経済会 (編) 346-T0-46

増税等二閣又儿資料 (第84帝國議會)

東京 精香 昭和17(1944)

附録: 第85帝國議會提呈予算追加

専売局年報 第43回 昭和15年度 348.05-057-43

大藏省専売局 (編)

東京 精香 昭和17(1942) 4,160p 25cm

—— 地方財政 ——

内務省地方局 (編) 349.2-N26-48

地方財政概要 大正6年度

東京 精香 大正7(1918) 79p 4

350 統計

—— 統計学・理論 ——

北海道庁 (編) 350-12-11 82a

第1回国勢調査記録

札幌 精香 大正11(1922) 403p 22cm



King, Wilford

350.1-Ki-43-1

統計法原論 ヲイルフォーバ、ドナルド、キング著

水科七三郎 (訳)

台北 台湾統計協会 大正2年 (1913)  
230.2P 22cm

吳文聰

350.1-Ku59-3a

応用統計学

東京 富山房書店 明治21 (1888)  
305.3P 19cm

吳文聰

350.1-Ku59-4a

實際統計学 (空)

東京 丸善株式会社 大正4 (1915)  
6.2P 22cm

吳文聰

350.1-Ku59-5

統計実話 (空)

東京 丸善株式会社 明治32 (1899)  
371P 19cm

政 閣 亭  
統計要義

350.1-M4-63

大阪 伴集成舎 明治41 (1908)  
248P 22cm

350.1-M616

最上孝敬

統計学大綱

東京 尊華社 昭和8 (1933)  
262P 22cm

森 效樹 (編)

350.12-M645d

統計法規 (上巻)

東京 葦文閣 昭和10 (1935)  
259P, 232P 22cm (要務統計学講座第19巻)

統計委員会事務局 (編)

350.12-N28-10(a)

日本標準産業分類 才2巻 (50音索引表)

東京 2冊 論者 昭和25 (1950)  
25cm

中川友長

350.1-N32-1

統計研究法講義要綱

東京 論者 昭和7 (1932)  
62P 25cm

日本統計学会年報 (第1年)

350.5-N77(1)a

日本統計学会 (編)

東京 論者 昭和7 (1932)  
58P, 地35P, 23cm

日本統計学会年報 (才2年)

350.5-N77(2)a

日本統計学会 (編)

東京 論者 昭和8 (1933)  
110P, 地19P, 23cm

日本統計学会年報 (才4年)

350.5-N77(4)d

日本統計学会 (編)

東京 論者 昭和10 (1935)  
257P, 地22P 23cm

日本統計学会年報 (才3年)

350.5-N77(3)a

日本統計学会 (編)

東京 論者 昭和9 (1934)  
162P 地24P 23cm

札幌市役所 (編)

350.12-5A-68

昭和10年國勢調査記録

札幌 編者 昭和11 (1936)  
85P 22cm

台湾總督官房臨時國勢調査部 (編)

350.12-TA25-1

台湾國勢調査記述報文, 才1回 (大正9年)

台北 編者 大正13 (1924)  
467P, 475P, 27cm

註: (才3次臨時台灣人口調査) 附: 結果表

350.1-M616

最上孝敬

統計学大綱

東京 尊華社 昭和8 (1933)  
262P 22cm

森 效樹 (編)

350.12-M645d

統計法規 (上巻)

東京 葦文閣 昭和10 (1935)  
259P, 232P 22cm (要務統計学講座第19巻)

統計委員会事務局 (編)

350.12-N28-10(a)

日本標準産業分類 才2巻 (50音索引表)

東京 2冊 論者 昭和25 (1950)  
25cm

中川友長

350.1-N32-1

統計研究法講義要綱

東京 論者 昭和7 (1932)  
62P 25cm

日本統計学会年報 (第1年)

350.5-N77(1)a

日本統計学会 (編)

東京 論者 昭和7 (1932)  
58P, 地35P, 23cm

東京市臨時國勢調査部 (編)

350.12-T046

昭和10年國勢調査手務概要 (至昭和13年4月)

東京 東京市役所 昭和13 (1938)  
611P 22cm

東京統計協会 (編)

350.4-T046-1(1)

東京統計協会統計講習会講演録 才1回

東京 論者 昭和18 (1943)  
72P 21cm

山中四郎

350.1-Y-34

統計法と統計制度 河合三良(共著)

東京 統計の友社 昭和25 (1950)  
252.19P 18cm (実業統計叢書才之巻)

柳沢統計研究所 (編)

350.4-Y53

統計選集

東京 論者 昭和11 (1936)  
349P 22cm (柳沢統計研究所季報才40号)

Zizek, Franz.

350.1-Z-46

応用統計学 (空) フランス、シシエーク著 竹田武男

(訳) 東京 有斐閣 大正14 (1925)  
674, 31P 23cm



各地統計

ニュージランド統計年鑑 1941年版 357.2-B&S2-41  
丁W.ゴッヂヤ (編) 竹村和天 (訳)  
東京 編者 昭和18(1943)  
431P 地図 22cm  
附録: A, 主要事件年代表, B, 一般文獻.  
註記: 國勢調査統計局統計官編, ニュージランド統計年鑑

朝鮮總督府統計年報 第6編 裁判登記及供託 監獄  
大正12年 35.2.1-C 54-54-6

京城 編者 大正12年  
395P 26cm

日本帝國形勢總覽 改正増補 351-1193  
玄川玄世 (編)  
東京 編者 明治17(1904)  
278P 22cm

滿洲帝國年報 第3次 352.3-11A 47-3a  
國務院總務庁統計処 (編)

新京 編者 康徳3年(1936)  
486P, 22P 22cm

内務大臣官房文書課 (編) 351-N 28-33  
統計報告 第33回

東京 編者 大正8(1919)  
475P 26cm

内務大臣官房文書課 (編) 351-N 28-37  
統計報告 第37回へ第39回

東京 編者 大正13へ大正15(1924へ1926)  
3冊 26cm

内務大臣官房文書課 (編) 351-N 28-40a  
統計報告 第40回

東京 編者 昭和3(1928)  
455P 26cm

内務大臣官房文書課 (編) 351-N 28-42a  
統計報告 第42回へ第43回

東京 編者 昭和5へ昭和6(1930へ1931)  
2冊 26cm

352.3 KA59-22

関東長官官房文書課 (編)  
関東庁統計書 第22 昭和2年  
大連 編者 昭和3(1928)  
456, 38P 地図 26cm  
内容: 関東庁統計書 第22, 関東庁統計書概説 第22.

樺太庁長官官房文書課 (編) 352.9 KA62-7a  
樺太庁統計書 昭和15年

豊原 編者 昭和17(1942)  
330P 26cm

樺太庁 (編) 352.9-KA62-15  
樺太庁治一覽 第15回

豊原 編者 大正12(1923)  
496P 22cm  
附録: 樺太全図その他

滿洲國年報 第1次 352.3-11A 47-1  
滿洲國國務院統計処 (編)  
大連 滿洲文化協会 大同2(1933)  
1185, 53P 26cm

内務大臣官房文書課 (編) 351-N 28-45a  
統計報告 第45回

東京 編者 昭和8(1933)  
612P 26cm

南洋庁統計年鑑 第2回 352.5-N48-2  
南洋 (編)

東京 編者 昭和9(1934)  
472P 27cm

南洋庁統計年鑑 第5回 352.5-N48-5a  
南洋庁長官官房文書課 (編)

東京 編者 昭和12(1937)  
106P 地図 26cm

奈良県市町村勢要覧 昭和24年 351.65-N511-80  
奈良県総務部調査課 (編)

奈良 編者 昭和25(1950)  
564P 26cm

新潟県總務部統計課 (編) 351.41-N72  
新潟県經濟統計の概要 昭和24年

新潟 編者 昭和25(1950)  
150P 26cm



日本統計普及会 (編) 351-N77a  
 日本国勢統計図彙 (全) 昭和5 (1930)  
 東京 編者 26cm  
 237P

台湾總督府官房調査課 (編) 352-4-TA25-34  
 台湾總督府統計書 才34 昭和5年  
 台北 編者 4冊 昭和7 (1932)  
 715P 26cm

台湾總督府官房調査課 (編) 352-4-TA25-4g  
 台湾總督府統計書 才40 昭和11年  
 台北 編者 昭和13 (1938)  
 511P 27cm

台湾總督府總務局 (編) 352-4-TA25-4sq  
 台湾總督府統計書 才45 昭和16年  
 台北 編者 昭和18 (1943)  
 473P 27cm

台湾總督府官房調査課 (編) 352-5-TA25-6  
 比律賓の現状 台北 編者 昭和6 (1931)  
 383P 22cm (南支那及南洋調査才194輯)

東京統計協会 (編) 351-T0461  
 東京統計協会創立50年記念日本帝國統計全書  
 内閣統計高監修 東京 編者 昭和3 (1928)  
 221P 26cm

東京市役所 (編) 351-36-T046  
 東京市統計図表 東京 編者 昭和14 (1939)  
 65P 26cm

筒井干尋 (編) 352-5-T373  
 入又了卜重要統計 編者 昭和12 (1923)  
 164P 21cm

矢野恒太 (編) 351-Y58 (58)  
 日本國勢図 (昭和25年版) 日本評論社 昭和2 (1927)  
 324P 22cm

和歌山県知事官房統計課 (編) 351-66-W28  
 和歌山県統計協定 編者 昭和3 (1928)  
 104P 26cm

和歌山県統計協会 (編) 351-66-W28-1  
 和歌山県統計図表集 編者 昭和10 (1935)  
 107P 17cm

— 人口統計 —

朝鮮總督府 (編) 358-C54a  
 朝鮮の人口現象 (附圖) 京坂 編者 昭和2 (1927)  
 18冊 26cm (調査資料才22冊)

大場史治 358-1-0.12 (1)  
 人口問題と食糧問題附録 東京 編者 弘道館 26cm  
 49表

東京市役所 (編) 358-T0461-1-1  
 東京市市勢調査比例篇 明治41年 東京 編者 明治45 (1912)  
 2冊 687P 地圖. 四表. 26cm

東京市役所 (編) 358-T0461-1-1  
 東京市市勢調査原表 才1巻 明治41年 東京 編者 明治42 (1909)  
 367P 34cm

東京市役所 (編) 358-T0461-1-3  
 東京市市勢調査原表 才3巻 明治41年 東京 編者 明治44 (1911)  
 1089P 34cm

東京市役所 (編) 358-T0461-1-4  
 東京市市勢調査原表 才4巻 明治41年 東京 編者 明治44 (1911)  
 2冊 273P 34cm

東京市役所 (編) 358-T0461-2  
 東京市市勢統計原表 (比例篇) 大正9年 東京 編者 大正12 (1923)  
 2冊 535P 四表. 四表. 26cm

東京市役所 (編) 358-T0461-2-1  
 東京市市勢統計原表 才1巻 大正9年 東京 編者 大正11 (1922)  
 2冊 627P 四表. 26cm

東京市役所 (編) 358-T0461-2-2  
 東京市市勢統計原表 才2巻 大正9年 東京 編者 東京市臨時市勢統計課 大正11 (1922)  
 2冊 189P 四表. 35cm

東京市役所 (編) 358-T0461-2-3  
 東京市市勢統計原表 才3巻 大正9年 東京 編者 大正11 (1922)  
 2冊 121P 四表. 35cm



東京市統計課 (編) 358-T0461-2-4(1)

東京市勢統計原表 第4巻 (上) 大正9年

東京 二冊 編者 藤倉 大正12(1923) 4冊表 350cm

東京市勢統計原表 (編) 358-T0461-2-4(2)

東京市勢統計原表 第4巻 (下) 大正9年

東京 二冊 編者 藤倉 大正12(1923) 1051P 350cm

東京市役所 (編) 358-T0461-2-5

東京市勢原表 第5巻 大正9年

東京 二冊 編者 藤倉 大正12(1923) 4冊表 350cm

東京市統計課 (編) 358-T0461-2-1

東京市勢統計原表 第1巻 大正9年

東京 二冊 編者 藤倉 大正11(1922) 4冊表 250cm

東京市統計課 (編) 358-T0461-3-1

東京市勢調査統計原表 第1巻 (世帯数及人口居住世帯)

東京 二冊 編者 藤倉 大正15(1925) 621P 4冊表 250cm

東京市統計課 (編) 358-T0461-3-2

東京市勢調査統計原表 第2巻 (年令=依リテ)

キタル配偶関係並水面人口、在市年数=依リテ職業別人口、本業ノ放棄=依リテ副業別人口) 大正13年

東京 二冊 編者 藤倉 大正15(1926) 423P 4冊表 250cm

東京市統計課 (編) 358-T0461-3-3(1)

東京市勢調査統計原表 第3巻 (上) 職業及雇

業上ノ地位=依リテ年令別人口、大正13年

東京 二冊 編者 藤倉 大正15(1926) 799P 4冊表 250cm

東京市統計課 (編) 358-T0461-3-3(2)

東京市勢調査統計原表 第3巻 (下) 職業及雇

業上ノ地位=依リテ年令別人口、大正13年

東京 二冊 編者 藤倉 大正15(1926) 799P 4冊表 250cm

東京市統計課 (編) 358-T0461-3-4

東京市勢調査統計原表 第4巻 職業別現在人

東京 二冊 編者 藤倉 大正15(1926) 239P 4冊表 250cm

[動態統計]

東京市役所 (編) 358-T0462-2

町村勢統計原表 第2巻

東京 二冊 編者 藤倉 大正14(1925) 695P 4冊表 250cm

東京市統計課 (編) 358-T0461-4

東京市勢統計原表 大正14年

東京 二冊 編者 藤倉 昭和2(1927) 715P 4冊表 260cm

東京市役所 (編) 358-T0462-1

町村勢統計原表 第1巻

東京 二冊 編者 藤倉 大正13(1924) 217P 4冊表 250cm

慶育会 (編) 358-1-A25-64

出生、出生、死産及乳幼児死亡統計 昭和8年

東京 二冊 編者 藤倉 昭和12(1937) 260cm (慶育調査資料第3輯)

附録：各府県別乳幼児死亡情勢図、全道道庁県並郡市別乳児死亡情勢図

東京市統計課 (編) 358-1-A25-64-1

出生、出生、死産及乳幼児死亡統計 昭和8年

東京 二冊 編者 藤倉 昭和11(1936) 167P 4冊表 270cm

厚生省衛生統計部 (編) 358-1-K083-77-2

人口動態統計 昭和21年 (第1分冊)

東京 二冊 編者 藤倉 昭和24(1949) 527P 31P 250cm

厚生省衛生統計部 (編) 358-1-K083-77-2

人口動態統計 昭和21年 (第2分冊)

東京 二冊 編者 藤倉 昭和24(1949) 509P 8P 250cm

厚生省衛生統計部 (編) 358-1-K083-77-2

人口動態統計 昭和23年 (第1分冊)

東京 二冊 編者 藤倉 昭和25(1950) 5153.42P 250cm

厚生省衛生統計部 (編) 358-1-K083-77-2

人口動態統計 昭和25年 (第2分冊)

東京 二冊 編者 藤倉 昭和25(1950) 5153.42P 250cm

厚生省衛生統計部 (編) 358-1-A25-64-1

出生、出生、死産及乳幼児死亡統計 昭和8年

東京 二冊 編者 藤倉 昭和11(1936) 167P 4冊表 260cm (慶育調査資料第2輯)

慶育会 (編) 358-1-A25-64-1

出生、出生、死産及乳幼児死亡統計 昭和8年

東京 二冊 編者 藤倉 昭和11(1936) 167P 4冊表 270cm

厚生省衛生統計部 (編) 358-1-K083-77-2

人口動態統計 昭和21年 (第1分冊)

東京 二冊 編者 藤倉 昭和24(1949) 527P 31P 250cm

厚生省衛生統計部 (編) 358-1-K083-77-2

人口動態統計 昭和21年 (第2分冊)

東京 二冊 編者 藤倉 昭和24(1949) 509P 8P 250cm

厚生大臣官房統計調査部 (編) 358-1-K083-77-2

人口動態統計 昭和23年 (第1分冊)

東京 二冊 編者 藤倉 昭和25(1950) 5153.42P 250cm

註：この統計は内地に与つた内地人に關するもの



厚生大臣官房統計調査部 (編) 358.1-K083-79-3  
 人口動態統計 昭和23年 (才3分冊) 才21表  
 東京 編者 昭和25(1950)  
 753P 26cm

厚生大臣官房統計調査部 (編) 358.1-K083-79-4  
 人口動態統計 昭和23年 (才4分冊) 才22表  
 東京 編者 昭和25(1950)  
 5305P 26cm  
 註：この統計は内地における内地人のみに関するものである。

厚生大臣官房統計調査部 (編) 358.1-K083-79-5  
 人口動態統計 昭和23年 (才5分冊) 才23~27表  
 東京 編者 昭和25(1950)  
 8339P 26cm

東京市役所 (編) 358.1-T046-1  
 東京市人口統計 才1回 昭和8年  
 東京 編者 昭和10(1935)  
 502P 26cm  
 東京市役所 (編)  
 東京市家族統計 昭和9年調査 358.1-T0461-65a  
 東京 編者 昭和10(1935)  
 970P 22cm

関東長官官房文書課 (編) 358.12-KA59-58a  
 関東庁人口動態統計 昭和2年  
 大連 編者 昭和3(1928)  
 105.38P 四表 26cm  
 内容：関東庁人口動態統計、人口動態統計概説

関東庁 (編) 358.12-KA59-59a  
 関東庁人口動態統計 昭和3年  
 大連 編者 昭和4(1929)  
 104.38P 四表 26cm  
 内容：関東庁人口動態統計、人口動態統計概説

関東庁 (編) 358.12-KA59-60a  
 関東庁人口動態統計 昭和4年  
 東京 編者 昭和5(1930)  
 136.27P 26cm

関東長官官房調査課 (編) 358.12-KA59-54  
 関東庁人口動態統計 昭和8年  
 大連 編者 昭和9(1934)  
 205P 四表 26cm  
 関東局 (編) 358.12-KA59-72  
 関東局人口動態統計 (昭和16年)  
 大連 編者 昭和17年(1942)  
 245P 14P 26cm

台湾總督官房調査課 (編) 358.12-TA25-53  
 台湾人口動態統計 大正11年  
 台北 編者 大正13年(1924)  
 412P 26cm

台湾總督官房調査課 (編) 358.12-TA25-56  
 台湾人口動態統計 大正14年  
 台北 編者 昭和2(1927)  
 326P 四表 26cm

台湾總督官房調査課 (編) 358.12-TA25-57  
 台湾人口動態統計 昭和元年  
 台北 編者 昭和3(1928)  
 324P 四表 26cm

台湾總督官房調査課 (編) 358.12-TA25-59a  
 台湾人口動態統計 昭和3年  
 台北 編者 昭和5(1930)  
 366P 四表 26cm

台湾總督官房調査課 (編) 358.12-TA25-58  
 台湾現住人口統計 昭和2年  
 台北 編者 昭和3(1928)  
 87P 26cm

台湾總督官房調査課 (編) 358.12-TA25-55a  
 台湾人口動態統計 (昭和9年)  
 台北 編者 昭和11年(1936)  
 498P 26cm

台湾總督官房調査課 (編) 358.12-TA25-578  
 台湾人口動態統計 昭和11年  
 台北 編者 昭和13(1938)  
 411P 26cm

神戸市社会課 (編) 358.3-K013  
 本市に於ける乳幼児死亡調査  
 神戸 編者 昭和3(1928)  
 458P 22cm

[死亡統計]



厚生大臣官房統計調査部 (編) 358.3-K083-78

結核死亡統計 昭和22年 都道府県別、各市各郡

別 保健所別、市町村別

東京 編者 昭和24(1949)

4158P 26cm

東京市社会局 (編) 358.3-T046-61a

東京市内死亡並死産に関する調査

東京 編者 昭和5(1930)

71P 26cm

東京市役所 (編) 358.3-T046-62

東京市死亡並死産調査 昭和6年12月

東京 編者 昭和7(1932)

107P 26cm

—— 靜態統計 ——

朝鮮總督府 (編) 358.62-C94-61-12a

朝鮮國勢調査報告 這編才及悉 忠清北道 昭和5年

京城 編者 昭和7(1932)

119P 26cm

附録：職業分類

樺太庁 (編) 358.62-KA 62-61d

國勢調査結果表 昭和5年

東京 編者 昭和9(1934)

425P 26cm

附録：産業分類及職業分類

関東司官房文書課 (編) 358.62-KA 59-66a

関東司管内現住人口統計 (昭和10年)

大連 編者 昭和11年(1936)

85P 26cm

台湾總督官房調査課 (編) 358.62-TA 25-68a

台湾總督府人口統計 (昭和12年末)

台北 編者 昭和13年(1938)

310P 26cm

台湾總督官房企画部 (編) 358.62-TA 25-70

台湾總督府人口統計 昭和14年末

台北 編者 昭和15(1940)

183P 26cm

台湾總督官房臨時國勢調査部 (編) 358.62-TA 253-61a

國勢調査結果表全島編 昭和5年

台北 編者 昭和9(1934)

528P 15p 26cm

台湾總督府 (編) 358.62-TA 253-66g

國勢調査結果表 昭和10年

台北 編者 昭和12(1937)

767P 27cm

台湾總督官房臨時國勢調査部 (編) 358.62-TA 256-11

台湾國勢調査集計原表：州庁ノ部

台北 編者 大正13(1924)

971P (2冊) 27cm

註：才3次臨時台湾人口調査 (大正9年10月1日)

の集計原表を巧む。

台湾總督官房統計課 (編) 358.62-TA 257-46

台湾現住人口統計 大正4年12月31日

台北 編者 大正5(1916)

371P 26cm

台湾總督官房調査課 (編) 358.62-TA 258-2

臨時台湾人口調査願末第2次 大正4年

台北 編者 大正7(1918)

368P 26cm

358.62-KA 62-61d

東京 編者 昭和9(1934)

425P 26cm

附録：産業分類及職業分類

関東司官房文書課 (編) 358.62-KA 59-66a

関東司管内現住人口統計 (昭和10年)

大連 編者 昭和11年(1936)

85P 26cm

台湾總督官房調査課 (編) 358.62-TA 25-68a

台湾總督府人口統計 (昭和12年末)

台北 編者 昭和13年(1938)

310P 26cm

台湾總督官房企画部 (編) 358.62-TA 25-70

台湾總督府人口統計 昭和14年末

台北 編者 昭和15(1940)

183P 26cm

台湾總督官房臨時國勢調査部 (編) 358.62-TA 253-61a

國勢調査結果表全島編 昭和5年

台北 編者 昭和9(1934)

528P 15p 26cm

東京市統計課 (編) 358.6-T046-1

帝都中心地域蓋面人口調査

東京 編者 昭和5(1930)

324P 23cm

註：昭和4年12月5日現在。

東京市役所 (編) 358.6-T0463-66a

昭和10年國勢調査附帯調査統計書

東京 編者 昭和13(1938)

907P 26cm

山梨県知事官房統計係 (編) 358.6-Y-35

甲斐國現在人別調 明治12年

山梨 編者 明治39(1906)

147P 22cm

〔 販 業 ・ 失 業 〕

外務省通商局 (編) 358.7-G 15-57

海外各地在留本邦人職業別人口表 (大正15年10月

1日現在調)

東京 編者 昭和2(1927)

表(43) 28cm



外務省通商局 (編) 358.7-615-58

海外各地在留本邦人職業別人口表 昭和2年

東京 編者 昭和3(1928)

人口問題研究会 (編) 358.7-J52

道府県別農業本業者数及年齢構成

東京 編者 昭和11(1936)

〔海外邦人人口〕

外務省通商局 (編) 358.9-G15-60

海外各地在留本邦人職業別人口表 昭和4年

東京 編者 昭和5(1930)

外務省通商局 (編) 358.9-G15-1

在外本邦人國勢調査報告 昭和5年

東京 編者 昭和6(1931)

2336P 26cm

外務省調査部 (編) 358.9-G151-64a

海外各地在留本邦人人口表

東京 編者 昭和4(1934)

註：昭和3年10月1日現在。

外務省調査部 (編) 358.9-G151-65

海外各地在留本邦人人口表

東京 編者 昭和10年(1935)

註：昭和9年10月1日現在。

外務省調査部 (編) 358.9-G152-66a

在外本邦人調査報告 昭和10年

東京 編者 昭和11(1936)

360 社 會

— 健 保 事 業 —

健康保険事業年報 昭和3年度 363.4-H82-59

社会局保険部 (編)

東京 編者 昭和5(1930)

日本医師会 (編) 363.4-N771-68

健康保険被保険者業態別病類統計表 昭和12年度政

府管掌分

東京 編者 昭和16(1941)

— 労 働 問 題 —

法務府法制意見才4編 (編) 364.1-H84

労働問題の労働法規集

東京 編者 昭和25(1950)

内務省社会局 (編) 364-K051-9

第9回国際労働總會報告書

東京 編者 昭和2(1927)

381,32P 22cm

国際労働年鑑 (才1輯) 昭和3年度 364.05-K051-1

国際労働局東京支局 (編)

東京 編者 昭和3(1933)

国際労働年鑑 才5輯 昭和12年度 364.05-K051-5

国際労働局東京支局 (編)

東京 編者 昭和12(1937)

労働者災害扶助年報及労働者災害扶助責任保険事業年報 昭和8年 364.77-K053-64a

厚生省社会局労働部 (編)

東京 編者 昭和10(1935)

労働者災害扶助年報；労働者災害扶助責任保険事業年報 (昭和12年度) 364.77-K053-65a

厚生省労働局；保険院社会保険局 (共編)

東京 編者 昭和14(1939)



協 調 会 (編) 364.4-KY2  
各 國 労 働 賃 金 統 計

東 京 編 者 大 正 15 (1926)  
279P 22cm

京 都 産 業 労 働 年 鑑 昭 和 25 年 版 364-KY62-81

京 都 市 總 務 局 檢 計 課 (編)

京 都 編 者 昭 和 25 (1950)  
257P 21cm

労 働 統 計 要 覧 364-N28-52

内 務 省 社 会 司 統 計 課 (編)

東 京 編 者 大 正 10 (1935)  
166P 22cm

労 働 統 計 要 覧 364-N28-55A

内 務 省 社 会 司 統 計 課 (編)

東 京 編 者 帝 國 地 方 行 政 学 会、大 正 13 (1938)  
166P 22cm

大 河 内 一 男 (編) 364-653

戦 後 社 会 の 実 態 分 析

東 京 日 本 評 論 社 昭 和 25 (1950)

292P 21cm

内 容：1. 戦 後 日 本 労 働 組 合 の 動 向 (久 池 島 陽 三  
の 地)、2. 現 下 労 働 運 動 の 一 断 面 (田 添 京 二)、3. 子  
労 働 者 生 活 の 時 間 的 構 造 (氏 原 正 治 郎)、4. 「雇 工 農  
家」に 関 する 研 究、(久 池 島 陽 三)、5. 東 京 都 に お け  
る 娯 楽 者 (菊 信 一)、6. 戦 後 に お け る 饑 餓 市 場 (大 塚  
誠 他 2 氏)、8. 痔 疾 婦 人 の 生 活 と 問 題 (今 岡 健 一 郎 他)

労 働 省 (編) 364.R59(11)

1950 年 の 世 界 労 働 情 勢

東 京 信 陽 堂 昭 和 25 (1950)

179P 21cm

註：國 際 労 働 局 報 告 (ILO) 第 33 回 総 会 に 対 する 國  
際 労 働 事 務 局 總 長 の 一 般 報 告 (Report of the Dire-  
ctor-General) の 譯 記

労 働 大 臣 官 房 労 働 統 計 調 査 部 (編) 364.6-R59(3)A

労 働 組 合 調 査 報 告 昭 和 24 年 6 月 末 基 本 調 査

東 京 編 者 昭 和 25 (1950)

註：現 在 11,12,17,24 年 6 月 末 現 在 に お け る 組 合 の 組 織  
註：現 在 11,12,17,24 年 6 月 末 現 在 に お け る 組 合 と する。

労 働 大 臣 官 房 労 働 統 計 調 査 部 (編) 364.4-R59-1a

各 國 の 家 族 手 当 制 度

東 京 編 者 昭 和 25 (1950)  
114P 21cm (内 外 労 働 賃 料 第 24 集)

内 容：家 族 手 当 制 度 の 沿革、家 庭 及 び 子 供 の 範 囲 の  
問 題 そ の 他

労 働 大 臣 官 房 労 働 統 計 調 査 部 (編) 364-R59-2

日 イ ツ の 労 働 争 情

東 京 編 者 昭 和 25 (1950)  
186P 21cm (内 外 労 働 賃 料 第 21 集)

註：本 書 は 各 種 海 外 労 働 関 係 資 料 より 採 集 し て こ れ を  
編 訳 せ る も の で あ る。

労 働 大 臣 官 房 労 働 統 計 調 査 部 (編) 364.R59-3

國 際 労 働 統 計 家 会 議 決 議 案

東 京 編 者 昭 和 25 (1950)  
96P 21cm

労 働 基 準 監 督 年 報 第 1 回 昭 和 23 年 364.1-R59-1

労 働 省 労 働 基 準 局 (編)

東 京 編 者 昭 和 24 (1949)

226P 26cm

労 働 大 臣 官 房 労 働 統 計 調 査 部 (編) 364.4-R59(1)

戦 後 に お け る 世 界 の 賃 金 問 題 (上)

東 京 編 者 昭 和 25 (1950)  
175P 21cm (内 外 労 働 賃 料 第 18 集)

労 働 大 臣 官 房 労 働 統 計 調 査 部 (編) 364.4-R59(2)

戦 後 に お け る 世 界 の 賃 金 問 題 (下)

東 京 編 者 昭 和 25 (1950)  
204P 21cm (内 外 労 働 賃 料 第 19 集)

労 働 省 大 臣 官 房 労 働 統 計 調 査 部 (編) 364.4-R59-1

各 國 の 家 族 手 当 制 度

東 京 編 者 昭 和 25 (1950)  
114P 21cm (内 外 労 働 賃 料 第 24 集)

内 容：家 族 手 当 制 度 の 沿革、家 庭 及 び 子 供 の 範 囲  
の 問 題、支 給 の 実 際 問 題、財 源 及 び 管 理 機 構 制 度 等  
つ いて、

労 働 大 臣 官 房 労 働 統 計 調 査 部 (編) 364.6-R59-2

國 際 労 働 機 関 の 憲 章 と 規 則

東 京 編 者 昭 和 25 (1950)

79P 21cm



疏安工業復興會議労働専門委員会 (編) 364-R-94  
 定期的に調製する労働関係統計表様式集 疏安工業復興會議労働統計研究会 (共編)  
 東京 編者 昭和24(1949)  
 307P 35X25cm (労働統計資料第3号)  
 註:昭和24年5月現在調査.

商工大臣官房統計課 (編) 364.43-SH96-646  
 賃金統計表 昭和8~10年  
 東京 編者 昭和9~11(1934~1936)  
 2冊 26cm

商工大臣官房統計課 (編) 364.43-SH96-676  
 賃金統計表 昭和13年  
 東京 編者 昭和14(1939)  
 4) 96,4P 26cm

商工大臣官房統計課 (編) 364.4-SH96-618  
 賃銀統計表 (昭和5年)  
 東京 編者 昭和6(1931)  
 42P 四巻 26cm

東京市役所 (編) 364-T046-4#  
 東京市労働統計奥地調査 (才4回)  
 東京 編者 昭和10(1935)  
 313,54P, 四巻 26cm

東京市役所 (編) 364-T046-5#

労働統計実地調査報告 才5回  
 東京 編者 昭和13(1938)  
 553,41P 26cm

東京市役所 (編) 364-T046-1  
 東京市労働統計実地調査職業名鑑  
 東京 編者 昭和4(1929)  
 424,15P 19cm

—— 婦人問題 ——

女性年鑑 (昭和25年度) 367.2-F64  
 婦人文化協会 (編)  
 東京 雄文社 昭和25(1950)  
 407P 19cm

—— 社會生活問題 ——

内務省社会局 (編) 368.4-N28  
 炭鉱鉱夫家計調査 (昭和4年4月乃至6月施行)  
 内務省社会局, 石炭鉱業労働事情調査会(共編)  
 東京 編者 大正15(1926)  
 57P 26cm

内務省社会局 (編) 368.4-N28-1  
 細民生計状態調査  
 東京 編者 大正15(1926)  
 117P 22cm

内務省社会局第2部 (編) 368.4-N28-1(1)  
 細民生計状態調査  
 東京 編者 大正12(1923)  
 115P, 18P, 22cm

東京市社会局 (編) 368.3-T046-62a  
 東京市住宅調査  
 東京 編者 昭和6(1931)  
 473P 26cm

東京市社会局 (編) 368.3-T046-1  
 東京市新市域不良住宅地区調査  
 東京 編者 昭和11(1936)  
 339P 附四49P, 26cm

厚生省社会局 (編) 368.3-K083-70a  
 本邦大都市に於ける土地建物賃貸状況調 昭和14年度  
 東京 編者 昭和15(1940)  
 2冊 30cm

建設省建築局住宅企画課 (編) 368.3-KE51-78-1  
 宅地地積調査結果 昭和22年  
 東京 編者 昭和23(1948)  
 49P 35X24cm

建設省建築局住宅企画課 (編) 368.3-KE51-78  
 宅地調査結果 昭和22年度  
 東京 編者 昭和23(1948)  
 171P 24cm X 35cm

戦後紹介年報 昭和3年 368.9-C66-59  
 中央脳業紹介事務局 (編)  
 東京 編者 昭和4(1929)  
 125P 四巻 26cm

建設省建築局住宅企画課 (編) 368.3-KE51-78  
 宅地調査結果 昭和22年度  
 東京 編者 昭和23(1948)  
 171P 24cm X 35cm

厚生省社会局 (編) 368.3-K083-70a  
 本邦大都市に於ける土地建物賃貸状況調 昭和14年度  
 東京 編者 昭和15(1940)  
 2冊 30cm

名古屋市社会課 (編) 368.4-N27  
 生計費調査 (常備労働者) 大正13年3月  
 名古屋 編者 大正14(1925)  
 173P 22cm



東京市役所 (編)  
東京市内の空家に関する調査  
東京 編者 昭和5 (1930)  
85P 26cm

東京市役所 (編)  
東京市不良住地地区図集 昭和7年  
東京 編者 昭和8 (1933)  
52P 26cm

東京市役所 (編)  
勤労階級家計調査 : 東京市  
東京 編者 昭和9 (1934)  
17冊 昭和7年9月-昭和8年8月  
26cm

東京市役所 (編)  
東京市勤労階級家計調査 : 東京市  
東京 編者 昭和14 (1939)  
1冊 昭和12年9月-昭和13年8月  
26cm  
東京市労働階級家計調査 : 東京市  
東京 編者 昭和14 (1939)  
1冊 昭和12年9月-昭和13年8月  
26cm  
東京市労働階級家計調査 : 東京市  
東京 編者 昭和14 (1939)  
1冊 昭和12年9月-昭和13年8月  
26cm  
東京市労働階級家計調査 : 東京市  
東京 編者 昭和14 (1939)  
1冊 昭和12年9月-昭和13年8月  
26cm

東京市役所 (編)  
東京市職業紹介所求人事情調査  
東京 編者 昭和6 (1931)  
259P 26cm

東京市役所 (編)  
東京市職業紹介所求人事情調査  
東京 編者 昭和6 (1931)  
335P 26cm

東京市社会局 (編)  
登録労働者別業調査  
東京 編者 昭和11 (1936)  
84P 26cm

東京市役所 (編)  
東京市職業紹介所就職者調査  
東京 編者 昭和5 (1930)  
197P 26cm  
東京市役所 (編)  
職業紹介所紹介事情調査  
東京 編者 昭和7 (1932)  
306P 26cm

東京市役所 (編)  
東京市内庭調査 昭和10年度  
東京 編者 昭和11 (1936)  
105P 26cm

社会事業年鑑 昭和8年  
中央社会事業協会 (編)  
東京 編者 昭和8 (1933)  
250P 22cm

日本社会事業年鑑 昭和9年版  
中央社会事業協会 (編)  
東京 編者 昭和9 (1934)  
209P 24P 22cm

日本社会事業年鑑 昭和12年版  
中央社会事業協会 (編)  
東京 編者 昭和13 (1938)  
582,40P 22cm

日本社会事業年鑑 昭和13年版  
中央社会事業協会 (編)  
東京 編者 昭和15 (1940)  
638,123P 22cm

内務省地方局 (編)  
細民調査統計表  
東京 編者 明治45 (1912)  
385P 26cm

中央社会事業協会 (編)  
本邦社会事業統計図表  
東京 編者 昭和8 (1933)  
49,18P 図表 19x26cm

内務省社会局 (編)  
細民調査統計表 大正10年施行  
東京 編者 大正11 (1922)  
219P 26cm  
内務省地方局 (編)  
細民調査統計表  
東京 編者 明治45 (1912)  
385P 26cm



日本社会事業年鑑 (大正13年) 369.05-027(59) a  
大原社会問題研究所 (編)  
東京 編者 22cm 大正13(1924)  
40a. 36p

大阪市社会部 (編) 369.2-073-1  
大阪市社会事業概要

大阪 編者 昭和4(1929)  
275.71p. 22cm

谷 貞 信 369.1-TA-87  
少年犯罪論

東京 東洋書館 昭和25(1950)  
33.0p 21cm

東京市社会局 (編) 369.2-T046-b  
要保護母子調査

東京 編者 昭和12(1937)  
50p 26cm

東京市社会局 (編) 369.2-T046-3  
東京市内社会事業施設調査

東京 編者 昭和11(1936)  
240p. 26cm

369.2-T046-4

東京市社会局 (編)  
救護法に於ける救護の停止停止事情及其の世帯の現  
状に關する調査

東京 編者 昭和13(1938)  
111p 26cm

註：昭和12年10月現在

東京市社会事業要覧 昭和10年度 369.2-T0465-bb

東京市社会局 (編)

東京 編者 昭和10(1935)  
160p 22cm

東京市社会局 (編) 369.2-T0466-bb  
救護法による被救護世帯調査

昭和10年度

東京 編者 昭和11(1936)  
22.29.5p 26cm

東京市役所社会局 (編) 369.21-T046-2p  
要保護世帯概要調査 (東京市)

東京 編者 昭和7(1932)  
111p 26cm

東京市社会局 (編) 369.21-T046-3p  
東京市要保護寡婦世帯調査

東京 編者 昭和7(1932)  
71.5p 26cm

東京市社会局 (編) 369.21-T046-4a  
要保護世帯に於ける老衰者の調査 (東京市)

東京 編者 昭和9(1934)  
23p 26cm

東京市社会局 (編) 369.21-T046-5  
要保護世帯に於ける特殊事情者の調査 (東京市)

東京 編者 昭和9(1934)  
53p 26cm

東京市社会局 (編) 369.21-T046-b  
要保護世帯生計調査

東京 編者 昭和7(1932)  
20.5p 26cm

東京市社会局 (編) 369.21-T0463-61a  
東京市内要保護者に關する調査

東京 編者 昭和5(1930)  
79p 26cm

東京市社会局 (編) 369.21-T0464-b4a  
東京市要保護世帯調査

東京 編者 昭和8年10月1日現在  
109p 26cm

東京市役所 (編) 369.3-T046-7  
東京市に於ける要保護世帯罹病状況の調査

東京 編者 昭和14(1939)  
25p 26cm

東京市社会局 (編) 369.24-T046c  
東京市に於ける無料診療利用状況の調査

東京 編者 昭和13(1938)  
56p 27cm

東京市社会局 (編) 369.4-T046-g  
被救護幼者調査 東京市

東京 編者 昭和12(1937)  
111p 26cm

註：昭和10年11月現在。

370 教 育



HOOK, SYDNEY. 現代人の教育 シドニー、フック著 東京 370.4-H36

東京 388P 思泉社 昭和25(1950) 思泉逆巻5053)

原題: Sydney Hook, Education for modern

22cm,

文部省年報 試割 第1冊 370.5-M032-1

文部省 (編)

東京 559P 編者 27cm

文部省年報 第2 明治7年 370.5-M032-2

文部省 (編)

東京 7,472,781P 編者 (明治9(1876) 25cm

附録: 明治7年文部省布達々書及諸制規類, 其の他. 統計表. 7 大学区学事統計表, 其の他.

文部省年報 第3. 第2冊 明治8年 370.5-M032-3-2

文部省 (編)

東京 2冊 編者 25cm (明治10(1877))

附録 第1: 明治8年文部省布達々書及諸制規類, 其の他. 附録 第2: 公立小学校一覽表, 其の他.

文部省年報 第4 明治9年 370.5-M032-4

文部省 (編)

東京 46P 編者 22cm 明治10(1877)

附録 坂本: 明治9年7大学区学事統計表, 其の他.

文部省年報 第5, 第1冊 明治10年 370.5-M032-5-1

文部省 (編)

東京 35,523P 編者 25cm 明治11(1878)

附録 第1: 文部省布達, 其の他.

文部省年報 第6 明治11年 370.5-M032-6

文部省 (編)

東京 45,429P 編者 25cm 明治13年(1880)

附録: 文部省布達, 其の他.

文部省年報 第7 明治12年 370.5-M032-7

文部省 (編)

東京 103P 編者 四表 22cm 明治14(1881)

附録 坂本: 明治12年学事統計表, 其の他.

文部省年報 第7 明治12年 370.5-M032-7-1

文部省 (編)

東京 49,480P 編者 四表 26cm 明治14(1881)

附録: 文部省布達, 其の他.

文部省年報 第8 明治13年 370.5-M032-8

文部省 (編)

東京 2冊 編者 四表 25cm 明治15(1882)

内容: 全国教育概略, 其の他. 附録: 文部省布達, 其の他.

文部省年報 第9 明治14年 370.5-M032-9

文部省 (編)

東京 2冊 編者 四表 25cm 明治16(1883)

内容: 全国教育概略, 其の他. 附録: 文部省布達, 其の他.

文部省年報 第10 明治15年 370.5-M032-10

文部省 (編)

東京 2冊 編者 四表 25cm 明治17(1884)

内容: 全国教育概略, 其の他. 附録: 文部省布達, 其の他.

文部省年報 第11 明治16年 370.5-M032-11

文部省 (編)

東京 3冊 編者 25cm 明治18(1885)

内容: 全国教育概略, 其の他, (2冊) 附録: 府県学事年報

文部省年報 第12 明治17年 370.5-M032-12

文部省 (編)

東京 3冊 編者 25cm 明治19年(1886)

内容: 本省学務, 其の他(2冊) 附録: 府県学事年報

文部省年報 第13 明治18年 370.5-M032-13

文部省 (編)

東京 3冊 編者 25cm 明治19(1886)

内容: 本省学務, 其の他, (2冊), 附録: 府県学事年報

文部省年報 第14 明治19年 370.5-M032-14

文部省 (編)

東京 3冊 編者 25cm 明治20年(1887)

内容: 本省学務, 其の他, (2冊), 附録: 府県学事年報



文部省年報 才15 明治20年 370.5-N032-15  
 文部省 (編)  
 東京 編者 明治21年(1888)  
 2冊(153P) 25cm

文部省年報 才16 明治21年 370.5-N032-16  
 文部省 (編)  
 東京 編者 明治22(1889)  
 2冊(133P) 25cm

文部省年報 才17 明治22年 370.5-N032-17  
 文部省 (編)  
 東京 編者 明治23年(1890)  
 2冊(169P) 25cm

文部省年報 才18 明治23年 370.5-N032-18  
 文部省 (編)  
 東京 編者 明治24年(1891)  
 2冊(173P) 25cm

文部省年報 才19 明治24年 370.5-N032-19  
 文部省 (編)  
 東京 編者 明治26(1893)  
 157P 25cm

文部省年報 才20 明治25年 370.5-N032-20  
 文部省 (編)  
 東京 編者 明治26(1893)  
 165P 四版 25cm

文部省年報 才21 明治26年 370.5-N032-21  
 文部省 (編)  
 東京 編者 明治27(1894)  
 2冊(161P) 四版 26cm

文部省年報 才22 明治27年 370.5-N032-22  
 文部省 (編)  
 東京 編者 明治28(1895)  
 175P 四版 25cm

文部省年報 才23 明治28年 370.5-N032-23  
 文部省 (編)  
 東京 編者 明治30(1897)  
 483P 四版 25cm

文部省年報 才24 明治29年 370.5-N032-24  
 文部省 (編)  
 東京 編者 明治30(1897)  
 617P 四版 25cm

文部省年報 才25 明治31年 370.5-N032-25  
 文部省 (編)  
 東京 編者 明治31(1898)  
 2冊(199P) 四版 25cm

文部省年報 才26 明治32年 370.5-N032-26  
 文部省 (編)  
 東京 編者 明治32(1899)  
 2冊(631P) 四版 25cm

文部省年報 才27 明治33年 370.5-N032-27  
 文部省 (編)  
 東京 編者 明治33(1900)  
 641P 四版 25cm

文部省年報 才28 明治34年 370.5-N032-28  
 文部省 (編)  
 東京 編者 明治35(1902)  
 2冊(690P) 四版 26cm

文部省年報 才29 明治35年 370.5-N032-29  
 文部省 (編)  
 東京 編者 明治36(1903)  
 2冊(716P) 四版 26cm

文部省年報 才30 明治35年 370.5-N032-30  
 文部省 (編)  
 東京 編者 明治37(1904)  
 2冊(1736P) 四版 26cm

文部省年報 才31 明治37年 370.5-N032-31  
 文部省 (編)  
 東京 編者 明治38(1905)  
 2冊(1758P) 四版 25cm

文部省年報 才31 明治37年 370.5-N032-31  
 文部省 (編)  
 東京 編者 明治38(1905)  
 2冊(221P) 四版 26cm

文部省年報 才32 明治38年 370.5-N032-32  
 文部省 (編)  
 東京 編者 明治39(1906)  
 2冊(276P) 四版 26cm

文部省年報 才32 明治38年 370.5-N032-32  
 文部省 (編)  
 東京 編者 明治39(1906)  
 744P 四版 26cm



文部省年報 才33, 上下巻 明治39年 370.5-M032-33  
文部省 (續)  
東京 編者 明治40年(1907)  
4冊 四版 26cm

文部省年報 才34, 上下巻 明治40年 370.5-M032-34  
文部省 (續)  
東京 編者 明治41(1908)  
4冊 四版 26cm

文部省年報 才35, 上下巻 明治41年 370.5-M032-35  
文部省 (續)  
東京 編者 明治42(1909)  
3冊 四版 26cm

文部省年報 才36, 上下巻 明治43(1910) 370.5-M032-36  
文部省 (續)  
東京 編者 明治43(1910)  
4冊 四版 26cm

文部省年報 才37, 上下巻 明治44(1911) 370.5-M032-37  
文部省 (續)  
東京 編者 明治44(1911)  
3冊 四版 26cm

文部省年報 才43, 明治46(1917) 370.5-M032-43-1  
文部省 (續)  
東京 編者 明治46(1917)  
3冊 四版 26cm

文部省年報 才44, 上下巻 明治47(1918) 370.5-M032-44  
文部省 (續)  
東京 編者 明治47(1918)  
4冊 四版 26cm

文部省年報 才45, 上下巻 明治48(1919) 370.5-M032-45  
文部省 (續)  
東京 編者 明治48(1919)  
4冊 四版 26cm

文部省年報 才46, 上下巻 明治49(1920) 370.5-M032-46  
文部省 (續)  
東京 編者 明治49(1920)  
4冊 四版 26cm

文部省年報 才47, 上下巻 明治51(1922) 370.5-M032-47  
文部省 (續)  
東京 編者 明治51(1922)  
4冊 四版 26cm

文部省年報 才38, 上下巻 明治45(1912) 370.5-M032-38  
文部省 (續)  
東京 編者 明治45(1912)  
3冊 四版 26cm

文部省年報 才39, 上下巻 明治48(1913) 370.5-M032-39  
文部省 (續)  
東京 編者 明治48(1913)  
4冊 四版 26cm

文部省年報 才40, 上下巻 明治53(1914) 370.5-M032-40  
文部省 (續)  
東京 編者 明治53(1914)  
4冊 四版 26cm

文部省年報 才41, 上下巻 明治4(1915) 370.5-M032-41  
文部省 (續)  
東京 編者 明治4(1915)  
4冊 四版 26cm

文部省年報 才42, 上下巻 明治5(1916) 370.5-M032-42  
文部省 (續)  
東京 編者 明治5(1916)  
4冊 四版 26cm

文部省年報 才48, 明治13(1924) 370.5-M032-48  
文部大臣官房文書課 (續)  
東京 編者 明治13(1924)  
2冊 (402P) 26cm

文部省年報 才48, 下巻 明治12(1923) 370.5-M032-48-2  
文部大臣官房文書課 (續)  
東京 編者 明治12(1923)  
399, 103P 26cm  
附録；学校及図書館別一覽。

文部省年報 才49, 上下巻 明治14(1925) 370.5-M032-49  
文部大臣官房文書課 (續)  
東京 編者 明治14(1925)  
4冊 四版 26cm

文部省年報 才51, 上下巻 明治2(1927) 370.5-M032-51  
文部大臣官房文書課 (續)  
東京 編者 明治2(1927)  
4冊 四版 26cm



文部省年報 上巻 才50  
 文部大臣官房文書課 (編)  
 東京 編者 大正15(1926)  
 4冊 四表 26cm

文部省年報 才52 上・下巻  
 文部大臣官房文書課 (編)  
 東京 編者 昭和3(1928)  
 3冊 四表 26cm

文部省年報 才53 下巻  
 文部大臣官房文書課 (編)  
 東京 編者 昭和4(1929)  
 2冊 四表 26cm

文部省年報 才52 下巻  
 文部大臣官房文書課 (編)  
 東京 編者 昭和3(1928)  
 420P, 141P, 26cm

文部省年報 才53, 上巻  
 文部大臣官房文書課 (編)  
 東京 編者 昭和4(1929)  
 460P 四表 26cm  
 註：自大正13年4月，至大正14年3月。

文部省年報 下巻 才53  
 文部大臣官房文書課 (編)  
 東京 編者 昭和4年(1929)  
 384P, 147P, 26cm

文部省年報 上巻 才54,  
 文部大臣官房文書課 (編)  
 東京 編者 昭和5(1930)  
 479P 四表 26cm  
 註：自大正15年4月，至昭和2年3月。

文部省年報 下巻 才54  
 文部大臣官房文書課 (編)  
 東京 編者 昭和5(1930)  
 397P, 151P, 26cm  
 註：自大正15年4月，至昭和2年3月。

文部省年報 才55, 上巻  
 文部大臣官房文書課 (編)  
 東京 編者 昭和6年(1931)  
 489P 四表 26cm  
 註：自昭和2年4月，至昭和3年3月。

文部省年報 上巻 才56  
 文部大臣官房文書課 (編)  
 東京 編者 昭和8(1933)  
 538P 四表 26cm  
 註：自昭和4年4月，至昭和8年3月。

文部省年報 下巻 才56  
 文部大臣官房文書課 (編)  
 東京 編者 昭和8(1933)  
 348, 163P 26cm

文部省年報 上巻 才57  
 文部大臣官房文書課 (編)  
 東京 編者 昭和9(1934)  
 560P 四表 26cm  
 註：自昭和4年4月，至昭和5年3月。

文部省年報 下巻 才57  
 文部大臣官房文書課 (編)  
 東京 編者 昭和9(1934)  
 406P, 180P, 26cm  
 註：自昭和4年4月，至昭和5年3月。

文部省年報 上巻 才58  
 文部大臣官房文書課 (編)  
 東京 編者 昭和11(1936)  
 579P 四表 26cm

文部省年報 下巻 才58,  
 文部大臣官房文書課 (編) (自昭和5年4月至昭和6年3月)  
 東京 編者 昭和11(1936)  
 414, 182P, 25cm

370.5.M032-53-2

370.5.M032-54-1a

370.5.M032-54-2a

370.5.M032-55

370.5.M032-56-1a

文部省年報 上巻 才59  
 文部大臣官房文書課 (編)  
 東京 編者 昭和11(1936)  
 587P 四表 26cm

文部省年報 下巻 才59  
 文部大臣官房文書課 (編)  
 東京 編者 昭和11年(1936)  
 432P, 186P, 26cm  
 註：自昭和6年4月，至昭和7年3月。

文部省年報 上巻 才60,  
 文部大臣官房文書課 (編)  
 東京 編者 昭和12年(1937)  
 623P 四表 26cm  
 註：自昭和7年4月，至昭和8年3月。

文部省年報 下巻 才60  
 文部大臣官房文書課 (編)  
 東京 編者 昭和12(1937)  
 440P, 184P, 26cm

文部省年報 上巻 才61  
 文部大臣官房文書課 (編)  
 東京 編者 昭和13(1938)  
 610P, 四表 26cm  
 註：自昭和8年4月，至昭和9年3月。

370.5.M032-60-2

370.5.M032-61-1a



文部省年報 下巻 才62

370.5M032-62-2

文部大臣官房文書課 (編)

東京 編者 昭和13(1938)

528, 140P 26cm 註：自昭和9年4月、至昭和10年3月。

文部省年報 上巻 才63

370.5M032-63-1

文部大臣官房文書課 (編)

東京 編者 昭和14(1939)

617P 四張 7P 26cm

註：自昭和10年4月、至昭和11年3月

文部省年報 上巻 才66

370.5M032-66-1

文部大臣官房文書課 (編)

東京 編者 昭和24(1949)

534P 地四 26cm

註：本文騰写印刷

文部省年報 下巻 才66

370.5M032-66-2

文部大臣官房文書課 (編)

東京 編者 昭和21(1946)

487P 26cm

文部省年報 下巻 才63

370.5M032-63-2

文部大臣官房文書課 (編)

東京 編者 昭和14(1939)

489P 26cm

註：昭和10年4月～昭和11年3月

文部省年報 上巻 才67

370.5M032-67

文部省 (編)

東京 編者 昭和25(1950)

2冊 784P 地四 26cm

註：本文騰写印刷

文部省年報 才68

370.5M032-68

文部省 (編)

東京 編者 昭和25(1950)

2冊 1265P 26cm

註：本文騰写印刷

文部省年報 才72

370.5M032-72

文部省 (編)

東京 編者 昭和25(1950)

2冊 434P 26cm

註：本文騰写印刷

文部省年報 才75

370.5M032-75

文部省 (編)

東京 編者 昭和25(1950)

2冊 753P 26cm

文部省年報 才76

370.5M032-76

文部省 (編)

東京 編者 昭和25(1950)

2冊 909P 26cm

註：本文騰写印刷

—— 其 他 ——

國立國會図書館調査立法考査局 (編) 372.3K0-43

教育を中心とする諸外國の文化政策 (米、英、蘇)

東京 編者 昭和25(1950)

48P 25cm 昭和立法 866.

内容：本書は米、英、蘇文化行政の教育を中心とする文化政策と兼務の政策面に限定せず、其が實施面に於て、各種の性格及び実施の効果等について論及して居る。本文騰写印刷。

文部省調査普及局 (編) 377M032(4)

大学関係法令の沿革 才4分冊、昭和19年～昭和23年

東京 編者 昭和25(1950)

185P 21cm (版者調査才28集)

新浮泉統計課 (編) 374.1N-72

学校基本調査，学校衛生統計調査結果の概要 昭和24年

新写 編者 昭和25(1950)

79,54P, 26cm

附：学校名簿

文部省年報 上巻 才67

370.5M032-67

文部省 (編)

東京 編者 昭和25(1950)

2冊 784P 地四 26cm

註：本文騰写印刷

文部省年報 才68

370.5M032-68

文部省 (編)

東京 編者 昭和25(1950)

2冊 1265P 26cm

註：本文騰写印刷

文部省年報 才72

370.5M032-72

文部省 (編)

東京 編者 昭和25(1950)

2冊 434P 26cm

註：本文騰写印刷

文部省年報 才75

370.5M032-75

文部省 (編)

東京 編者 昭和25(1950)

2冊 753P 26cm

文部省年報 才76

370.5M032-76

文部省 (編)

東京 編者 昭和25(1950)

2冊 909P 26cm

註：本文騰写印刷

郵政省官房人事保健課 (編) 374.8-Y99(2)

体育講座 (才2集)

東京 編者 昭和25(1950)

202P 21cm

内容：保健行政における体育(長谷川鏡一郎)他十氏の論文十篇を収録。

380 風俗・習慣

厚生省研究所人口民族部 (編) 382.25-K083

南方民族図譜

東京 編者 昭和18(1943)

114P (四版) 26cm

390 国防・軍事

陸軍省統計年報、大正14年(才33回) 385-R42-33

陸軍大臣官房 (編)

東京 編者 大正12(1923)

174P, 31P, 26cm



陸軍省統計年報, 昭和4年(才41回) 395-R42-41a  
 陸軍大臣官房 (編)  
 東京 編者 昭和6年(1931) 26cm  
 107P, 100P.

陸軍省統計年報, 昭和5年(才42回) 395-R42-42a  
 陸軍大臣官房 (編)  
 東京 編者 昭和7(1932) 26cm  
 107P, 100P

陸軍省統計年報, 昭和6年(才43回) 395-R42-43a  
 陸軍大臣官房 (編)  
 東京 編者 昭和8(1933) 26cm  
 107P, 100P.

陸軍省統計年報, 昭和8年(才45回) 395-R42-45a  
 陸軍大臣官房 (編)  
 東京 編者 昭和10(1935) 26cm  
 105, 95P, 26cm

陸軍省統計年報, 昭和9回 昭和12年 395-R42-49a  
 陸軍大臣官房 (編)  
 東京 編者 昭和14(1939) 26cm  
 171P

海軍省年報 大正14年度 396 KA 21-51

海軍大臣官房 (編)  
 東京 編者 昭和5(1930) 25cm  
 563P

海軍省年報 正15年度 396 KA 21-52a

海軍大臣官房 (編)  
 東京 編者 昭和5(1930) 26cm  
 756P

海軍省年報 (昭和12年才63回) 396 KA 21-63

海軍大臣官房 (編)  
 東京 編者 昭和15(1946) 26cm  
 149P

400 自然科学

410 数学・数理統計学

石井秀彦 統計図表の描き方 4185-I-75  
 東京 統計及社 昭和3(1928) 22cm  
 135P

岩切晴二 微分積分学精説 4133-I93  
 東京 培風館 昭和24(1949) 21cm  
 446P

児玉次郎 (編) 面積図表描画法 4185-K0-18  
 東京 編者 昭和7(1932) 19cm  
 135, 4P 附: 平方の表

中野秀五郎 測度論 才2卷 (積分篇) 413.4 N39-1(2)

東京 濃華房 昭和23(1948) 21cm  
 404P 内容: 才4章, 函数, 才5章, 積分.

小倉金之助 四計算及び図表 4185-O26a

東京 山海堂出版部, 大正13(1924) 22cm  
 165P

荻部高雄 経済学のための数学解説 413-SA-72

東京 大日本出版株式会社 昭和24(1949) 22cm  
 302P

竹内端三 高等積分学 才35校 4133-TA-67

東京 濃華房 昭和24(1949) 21cm  
 260P 附録: 学用語英訳及独訳



竹内端三

高等微分学 才36版

413.3-T467-1

東京 裳華房 昭和24(1949)

354P 21cm

附録：学用語英訳及独訳、索引

430 化学

三宅泰雄

水質分析

437-M1-76

東京 小山書店 昭和24(1949)

171P 21cm

(理化学報 6)

日本化学会 (編)  
化学語彙改訂

430.3-N77

東京 編者 昭和13(1938)

281P 23cm

註：英独佛和対訳

—— 氣

象 ——

朝鮮總督府觀測年報 (續)

朝鮮總督府觀測所

453-C54-58

京城 編者 昭和5(1930)

154P 25cm

中央气象台

富士五湖觀測資料

453.C66

東京 編者 昭和25(1950)

107P 26cm

中央气象台刊行 (編)  
本邦累年氣象表

453.C665-b0

東京 編者 昭和4(1929)

554P 26cm

中央气象台 (編)  
氣温報告

453.3.C.66

(自昭和11年2月15年)

東京 編者 昭和25(1950)

187P 26cm

中央气象台 (編)  
台風に伴う降雨量分布圖

453.6.C.66-1

東京 編者 昭和25(1950)

23P 26cm

(日本台風資料才3巻)

日本氣象災害年表

453.KE.67

1900~1947

経済安定本部資源調査会事務局 (編)

東京 編者 昭和24(1949)

172P 26cm

(資源調査会資料才17号)

—— 地質・鉱産 ——

商 工省地質(編)  
日本地質産産誌

458.2.SH.96

東京 東京地学協会 昭和7(1932)

453P 26cm

註：地質調査所創立50年記念

460 生物学

小松 勇作  
数理生物学概論

461.3.K061-1

東京 中山書店 昭和25(1950)

339P 21cm

490 医学

朝鮮總督府厚生局 (編)  
朝鮮防疫統計

498.52.C54-71a

京城 編者 昭和17年(1942)

285P 26cm

東京 編者 昭和25(1950)

107P 26cm

中央气象台刊行 (編)  
本邦累年氣象表

453.C665-b0

東京 編者 昭和4(1929)

554P 26cm

中央气象台 (編)  
氣温報告

453.3.C.66

(自昭和11年2月15年)

東京 編者 昭和25(1950)

187P 26cm

中央气象台 (編)  
台風に伴う降雨量分布圖

453.6.C.66-1

東京 編者 昭和25(1950)

23P 26cm

(日本台風資料才3巻)

日本氣象災害年表

453.KE.67

1900~1947

経済安定本部資源調査会事務局 (編)

東京 編者 昭和24(1949)

172P 26cm

(資源調査会資料才17号)

厚生省衛生試験所 (編)

498.4.E39(66)

衛生試験所彙報 (才66号)

東京 編者 昭和23(1948)

241P 26cm

国立衛生試験所 (編)

498.4.E39(67)

衛生試験所報告 (才67号)

東京 編者 昭和25(1950)

242P 26cm

衛生局年報 昭和3年  
内務省衛生局 (編)

498.K0.83-59a

東京 編者 昭和5(1930)

332P 26cm

附録：疫計表

衛生局年報 昭和2年  
内務省衛生局 (編)

498.K0.83-b0

東京 編者 昭和4(1929)

111,281,106P 26cm

衛生局年報 昭和10年  
内務省衛生局 (編)

498.K0.83.66a

東京 編者 昭和12(1937)

116P,288P, 26cm



衛生年報 昭和12年 498.K0.83-68a  
厚生省衛生局 (編)

東京 編者 昭和14(1939)  
134,299P 26cm

衛生年報 昭和13年 498.K0.83.69a  
厚生省衛生局 (編)

東京 編者 昭和15年(1940)  
532P 26cm

衛生年報 昭和21年 498.K0.83-77  
厚生大臣官房統計調査部 (編)

東京 編者 昭和24(1949)  
154,43P 26cm

日本赤十字社各病院患者統計 昭和6年度

日本赤十字社 (編) 490.6.N-77(62)

東京 編者 昭和7(1932)  
538P 26cm

日本社会衛生年鑑 昭和4年 498.K59.(60)c  
劳勿科学研究所 (編)

倉敷 編者 昭和4(1929)

480,8P 22cm

日本社会衛生年鑑 第11冊~12冊 昭和7~8年抜

倉敷劳勿科学研究所 (編) 498.R59.(63)

倉敷 編者 昭和7~8(1932~33)  
2冊 26cm

日本社会衛生年鑑 第13冊 昭和9年抜

倉敷劳勿科学研究所 (編) 498.R59.(65)c

倉敷 編者 昭和9(1934)  
591,7P 26cm

日本社会衛生年鑑 第18冊 昭和14年抜

日本劳勿科学研究所 (編) 498.R59.(70)

東京 編者 昭和14(1939)  
280P 26cm

東京市療養所年報 第1之回 昭和7年

東京市役所 (編) 490.6.T046(12)

東京 編者 昭和9(1934)  
154P 22cm

東京都衛生年報 昭和23年 498.T0.461-79  
東京都衛生局 (編)

東京 編者 昭和25(1950)  
80P,2冊 26cm

厚生省衛生統計部 (編) 498.01-K0.83-11a  
統計医 携  
東京 日本衛生統計協会 昭和24(1949)  
147P 巻 12cm

### 500 I 学・工業・技術

#### 500 I 業 総 記

経済安定本部資源調査会 (編) 509.KE.67-79-2  
燃料経済より見たる全国主要工場概要 (昭和23年度)

第2分冊 関東, 甲信越, 静の2 (除東京, 神奈川

県) 配炭公田石炭局統計課 (共編)

東京 編者 昭和25(1950)

344P 30cm

註: 本文騰写印刷

経済安定本部資源調査会 (編) 509.KE.67-79-3

燃料経済より見たる全国主要工場概要 (昭和23年度)

第3分冊, 北海道, 東北, 配炭公田石炭局統計課

(共編)

東京 編者 昭和25(1950)

559P 30cm

註: 本文騰写印刷

経済安定本部資源調査会 (編) 509.KE.67-79-4

燃料経済より見たる全国主要工場概要 (昭和23年度)

第4分冊, 東海, 北陸, 配炭公田石炭局統計課

東京 編者 昭和25(1950)

465P 30cm

註: 本文騰写印刷



経済安定本部資源調査会 (編) 509KE.67.79-5  
 燃料経済より見たる全国主要工場概要 (昭和23年度)  
 第5分冊 近畿の1 (京都,大阪) 配炭公団石炭局統  
 計課 (共編)  
 東京 編者 昭和25(1950)  
 330P 30cm  
 註: 本文騰字印刷

註: 本文騰字印刷

経済安定本部資源調査会 (編) 509KE.67.79-6  
 燃料経済より見たる全国主要工場概要 (昭和23年度)  
 第6分冊 近畿の2 (除京都,大阪) 配炭公団石炭局  
 統計課 (共編)  
 東京 編者 昭和25(1950)  
 295P 30cm  
 註: 本文騰字印刷

経済安定本部資源調査会 (編) 509KE.67.79-7  
 燃料経済より見たる全国主要工場概要 (昭和23年度)  
 第7分冊 中国,四国,配炭公団石炭局統計課 (共編)  
 東京 編者 昭和25(1950)  
 505P 30cm  
 註: 本文騰字印刷

経済安定本部資源調査会 (編) 509KE.67.79-8  
 燃料経済より見たる全国主要工場概要 (昭和23年度)  
 第8分冊 九州,配炭公団石炭局統計課 (共編)  
 東京 編者 昭和25(1950)  
 491P 30cm  
 註: 本文騰字印刷

註: 本文騰字印刷

工場監督年報 第18回 昭和8年 509K0.631-18A  
 社会局労働部 (編)  
 東京 編者 昭和10(1935)  
 625P.114P 26cm  
 附録: 労働者健康年報

内閣資源局 (編) 509N.28(2)  
 工業研究朝覧 第2号 昭和9年  
 東京 工政会 昭和9(1934)  
 5321P 26cm

大阪市役所 (編) 509-O93-64a  
 大阪市工業調査書 昭和8年  
 大阪 編者 昭和10(1935)  
 659P 26cm

大阪府總務部統計課 (編) 509P.D73-65  
 工業調査書 (昭和9年)  
 大阪 編者 昭和11(1936)  
 695P 26cm

四国地方総合開発調査所 (編) 50248 SH.34  
 統計より見たる四国工業の現状  
 高松 編者 昭和25(1950)  
 55P CM (四国地方経済復興開発資料, 第  
 5号)

農商務大臣官房統計課 (編) 505.9 SH.96-52  
 工場統計表 (大正8年)  
 東京 統計学社 大正10(1921)  
 556P 26cm

商工大臣官房統計課 (編) 505.9 SH.96.55a  
 工場統計表 大正13年  
 東京 東京統計協会 大正15(1926)  
 616P 同巻 26cm

商工大臣官房統計課 (編) 505.9 SH.96.60a  
 工場統計表 後編 昭和4年  
 東京 東京統計協会 昭和6(1931)  
 687P 26cm

商工大臣官房統計課 (編) 505.9 SH.96.60-1  
 工場統計表 前編 (生産) 昭和4年  
 東京 東京統計協会 昭和6(1931)  
 999P 26cm

商工大臣官房統計課 (編) 505.9 SH.96.61a  
 工場統計表 昭和5年  
 東京 東京統計協会 昭和7(1932)  
 1035P 26cm

商工大臣官房統計課 (編) 505.9 SH.96.62a  
 工場統計表 昭和6年  
 東京 編者 昭和8(1933)  
 29,1035P 27cm

商工大臣官房統計課 (編) 505.9 SH.96.68a  
 工場統計表 昭和12年  
 東京 内閣印刷局 昭和14(1939)  
 979.16P 26cm

商工大臣官房調査課 (編) 505.9 SH.96.70-1a  
 工業統計表 上巻 昭和14年  
 東京 編者 昭和16(1941)  
 635.16P 26cm



商工大臣官房調査課 (編) 505.9 SH 96-70-2a

工場統計表 下巻 昭和14年

東京 編者 昭和16 (1941)

商工大臣官房統計課 (編) 509. SH 96-58  
商工省統計工場統計及会社統計摘要 昭和2年  
東京 126P 東京統計協会 昭和4 (1929)

商工大臣官房統計課 (編) 505.9 SH 96.70-3a

工業統計表 中巻 昭和14年

東京 編者 昭和16 (1941)

商工大臣官房統計課 (編) 509 SH 96-b3a  
工場統計表 昭和7年  
東京 1035P 編者 昭和9 (1934)

商工省總務局調査課 (編) 505.9 SH 96.71-1a

工業統計表 下巻 昭和15年

東京 編者 昭和16 (1941)

商工大臣官房統計課 (編) 509 SH 96.64b  
工場統計表 昭和8年  
東京 1035P 編者 昭和10 (1935)

商工省總務局調査課 (編) 505.9 SH 96.71-2a

工業統計表 中巻 昭和15年

東京 編者 昭和17 (1942)

軍需省總動員局 (編) 509 SH 96.75-1  
工場統計表 上巻 昭和17年  
東京 544P 編者 昭和19 (1944)

商工大臣官房統計課 (編) 509 SH 96.56b

工場統計表 大正14年

東京 編者 昭和2 (1927)

東京府知事官房調査課 (編) 509 TO 46.51  
東京府工場統計 昭和5年  
東京 76P 編者 昭和7 (1932)

商工大臣官房統計課 (編) 509. SH 96.67b

工場統計表 昭和11年

東京 編者 昭和13 (1938)

東京府知事官房調査課 (編) 509 TO 46.51  
東京府工場統計 昭和5年  
東京 76P 編者 昭和7 (1932)

全國工場要覧 昭和16年版 509 SH. 961.72

商工省 (編)

東京 2100P 日刊工業新聞社 昭和16 (1941)

東京府工場要覧 昭和6年~昭和10年 509 TO. 461-62

東京府知事官房調査課 (編)

東京 5冊 編者 昭和8~昭和12 (1933~1937)

商工大臣官房統計課 (編) 509.5 SH. 96-1

工業経営状況調 (才1巻)

東京 1399P 編者 昭和8 (1933)

東京府工場要覧 昭和11年 509 TO 461-67

東京府總務部調査課 (編)

東京 1839P 編者 昭和13年 (1938)

商工大臣官房統計課 (編) 509.5 SH 96.52

工業経営状況調 才5巻 電球会

東京 10,95P 編者 昭和9 (1934)

東京府工場要覧 昭和12~13年 509 TO 46-68

東京府總務部調査課 (編)

東京 2冊 編者 昭和14~15 (1939~40)

特許庁年報 才1巻 507.3 TO 33.1

通商産業省特許庁 (編)

東京 編者 昭和23 (1948)

東京市役所 (編) 509.15 TO-4667a

東京市小工業調査

東京 107P 編者 昭和11 (1935)



東京市役所 (編)

東京市問屋制小工業調査

509.15 To 46-2a

東京 64P 編者 昭和12 (1937)

附録：内取の小工業

510 土木工学

建設省地理調査所 (編)

測量，地図復讐

512 KE 51

東京 213P 建設協会 昭和25 (1950)

建設省道路局 (編)

橋梁現況調 (昭和23年)

516-KE 51

東京 183P 編者 昭和25 (1950)

宮城県総務部調査課 (編)

水害の対策 入選論文集

517-Mi-73

仙台 151P 編者 昭和24 (1949)

土木局統計年報 号24回 大正6年12月

内務省土木局 (編)

510.5 N 28-24a

東京 123P 編者 大正7 (1918)

土木局統計年報 号27~29回

510.5 N 28-27

内務省土木局 (編)

東京 3 編者 昭和2~9 (1927~1934)

直轄工事年報 大正14年

510.5 N 281-5b

内務省土木局 (編)

東京 384P 編者 昭和2 (1927)

直轄工事年報 昭和2年度

510.5 N 281-5c

内務省土木局 (編)

東京 412P 編者 昭和4 (1929)

直轄工事年報 昭和4年度

510.5 N 281-6a

内務省土木局 (編)

東京 459P 編者 昭和6 (1931)

東京 510.5 N 281-61a

直轄工事年報 昭和5~6年度

東京 2冊 編者 昭和7~8 (1932~1933)

内務省土木局 (編)

直轄工事年報 昭和8~9年度

東京 2冊 編者 昭和10~11 (1935~1936)

内務省土木局 (編)

直轄工事年報 昭和10年

東京 880P 編者 昭和12 (1937)

内務省土木局 (編)

直轄工事年報 (昭和11年度)

東京 901P 編者 昭和13 (1938)

内務省土木局 (編)

直轄工事年報 (昭和12年)

東京 958P 編者 昭和13 (1938)

内務省土木局 (編)

東京 637P 編者 昭和4 (1929)

内務省土木局 (編)

東京 696P 編者 昭和4 (1929)

内務省土木局 (編)

東京 736P 編者 昭和18 (1943)

内務省土木局 (編)

東京 637P 編者 昭和17 (1942)

内務省土木局 (編)

東京 615P 編者 昭和16 (1941)

内務省土木局 (編)

東京 923P 編者 昭和15 (1940)

内務省土木局 (編)

東京 923P 編者 昭和15 (1940)

内務省土木局 (編)

東京 637P 編者 昭和17 (1942)

内務省土木局 (編)

東京 736P 編者 昭和18 (1943)

内務省土木局 (編)

東京 901P 編者 昭和13 (1938)

内務省土木局 (編)

東京 958P 編者 昭和13 (1938)

内務省土木局 (編)

東京 958P 編者 昭和13 (1938)

内務省土木局 (編)

東京 958P 編者 昭和13 (1938)

内務省土木局 (編)

東京 958P 編者 昭和13 (1938)

内務省土木局 (編)

東京 958P 編者 昭和13 (1938)

内務省土木局 (編)

東京 958P 編者 昭和13 (1938)

内務省土木局 (編)

東京 958P 編者 昭和13 (1938)



内務省土木局 (編) 510.5N 262-54  
 直轄工事年報附圖 昭和3年度  
 東京 編者 昭和5(1930)  
 71條 地圖 26cm

内務省土木局 (編) 517N 28-7  
 治水事業ニ関スル概計書 才7回  
 東京 編者 昭和5(1930)  
 566P 26cm

520 建築学

建築学会 誌 (昭和13年版) 520.2 KE 4203)  
 建築学会 (編)  
 東京 編者 昭和13(1938)  
 307P 108P 22cm

建築学会 誌 (昭和15年版) 520.5 KE 4215)  
 建築学会 (編)  
 東京 編者 昭和15(1940)  
 4,141P 22cm

商工大臣官房統計課 (編) 520.5SH 96-674  
 建築統計表 昭和11及同12年  
 東京 (196P) 東京統計協会 昭和13(1935)  
 2冊 26cm

530 機械工学

日本自動車工業会 (編) 537.03 N 777  
 自動車事典  
 東京 編者 昭和14(1939)  
 134, 268, 80P 26cm

540 電気工学

電気事業要覧 才14回 大正15年 544 C54-14  
 朝鮮總督府通信局 (編)  
 朝鮮 編者 昭和2(1927)  
 124P 図 28cm

朝鮮電気事業要覧 才15回 昭和2年3月末現在  
 朝鮮總督府通信局 (編) 549 C 54-15

京城 編者 昭和3(1928)  
 132P 圖表 30cm  
 電気事業要覧 才16回 昭和3年3月  
 朝鮮總督府通信局 (編) 549 C 54-16  
 京城 編者 昭和4(1929)  
 132P 圖表 30cm

電気事業要覧 才17回 昭和4年3月末現在  
 朝鮮總督府通信局 (編) 549 C 54-17  
 京城 編者 昭和5(1930)  
 134P 朝鮮電気協会 昭和5(1940)  
 30cm 549 C 54-19

電気事業要覧 才27回 549 C 54-27  
 朝鮮總督府通信局 (編)  
 朝鮮 編者 朝鮮電気協会 昭和15(1940)  
 233P 26cm  
 東京通信局 (編) 549 KA 591-7  
 管内電気事業要覧 才7回 昭和5(1930)  
 東京 編者 昭和5(1930)  
 147P 4回 26cm  
 管内供託給電管内送電線路回電灯株式会社送電京畿四

電気事業要覧 才19回 昭和3年3月 549 TE 28-19  
 通信省電気局 (編)  
 東京 電気協会 昭和3(1928)  
 2,1019P 附圖 30cm  
 電気事業要覧 才18回 549 TE 28-18  
 通信省電気局 (編)  
 東京 電気協会 昭和2(1927)  
 886P 電地址 28cm

通信省電気局 (編) 549 TE 28-17  
 電気事業調査資料 才1号  
 東京 編者 昭和3(1928)  
 41P 26cm  
 管内電気事業要覧 才5回 549 T 0 46-5  
 東京通信局 (編)  
 東京 編者 昭和3(1928)  
 124P 地圖 26cm

550 海軍工学



海上保安庁 (編)  
 557 KA 21-78  
 海難統計表 昭和22年  
 東京 稿紙 昭和23年(1948)  
 8 P, 37cm

海上保安庁 (編)  
 557 KA 21-79  
 海難統計表 昭和23年  
 東京 稿紙 昭和24(1949)  
 2冊 36cm

通信省燈台局 (編)  
 555, 8 TE 28-70a  
 日本燈台表 昭和14年5月改正  
 横浜 灯光全 昭和14(1939)  
 417P 四 表 22cm

560 鉱山工学 (鉱業)

北海道立労働科学研究所 (編)  
 5671 H 82(1)  
 北海道炭鉱統計資料集成 1. (集載篇)  
 北海道 編者 昭和25(1950)  
 231P 25x35cm (研究調査報告第11号)

商工省鉱山局 (編)  
 5649 SH 961-60  
 製鉄業参考資料  
 東京 稿紙 昭和4年6月調査  
 87P 26cm 昭和4(1929)

商工省金属局 (編)  
 5649 SH 961-74  
 製鉄業参考資料  
 東京 稿紙 昭和18年8月調査  
 557P 26cm 昭和24(1949)

商工省鉱山局 (編)  
 569 SH 96-58  
 本邦鉱業ノ趨勢  
 東京 日本鉱山協会 昭和2年  
 419, 59, 108P, 26cm 昭和5(1928)

商工省鉱山局 (編)  
 569 SH 96-68a  
 本邦鉱業ノ趨勢概要  
 東京 稿紙 昭和7年  
 41P 26cm 昭和8(1935)

通商産業省資源庁長官官房統計課 (編) 569 SH 96-77  
 本邦鉱業ノ趨勢 昭和21年  
 東京 鉱産経済調査会 昭和25(1950)  
 217P 26cm

北海道立労働科学研究所 (編)  
 5671 H 82(2)  
 北海道炭鉱統計資料集成 II, 労働篇  
 東京 稿紙 昭和25(1950)  
 248P 24x35cm (研究調査報告第12号)

大坂鉱山監督局 (編)  
 560-2 072(58)  
 大坂鉱山監督局 鉱区一覽  
 大坂 稿紙 昭和2年  
 234P 地圖 昭和2(1927)  
 26cm

大坂鉱山監督局 (編)  
 560-2 073(60)  
 大坂鉱山監督局 鉱区一覽  
 大坂 稿紙 昭和4年  
 228P 地圖 昭和4(1929)  
 26cm

資源庁長官官房統計課 (編)  
 5649 SH 29-1  
 製鉄業参考資料 昭和18~昭和23年  
 東京 稿紙 昭和25(1950)  
 879P 26cm  
 商工省鉱山局 (編)  
 5649 SH 161-59  
 製鉄業参考資料 昭和3年  
 東京 稿紙 昭和3(1928)  
 99P 26cm

農商務省鉱山局 (編)  
 5692 SH 96-48  
 本邦鉱業ノ趨勢  
 東京 國産時報社 大正7(1932)  
 518P 26cm

商工省鉱山局 (編)  
 5692 SH 96-57  
 本邦鉱業ノ趨勢 (大正15~昭和元年)  
 東京 興亜印刷株式会社 昭和2年(1927)  
 380P, 108P 26cm

商工省鉱山局 (編)  
 5692 SH 96-67  
 本邦鉱業ノ趨勢 (昭和11年)  
 東京 稿紙 昭和13(1938)  
 554P 26cm

Shuman, Ronald B. (編)  
 568-5H-99  
 下リ力ノ石油産業 石油の経済  
 東京 世界評論社 世界経済  
 調査会編訳 昭和17(1942)  
 288P, 10P, 22cm

台湾總督府産産局 (編)  
 560.22TA 25-59  
 台湾總督府産産局一覽  
 台北 稿紙 昭和3年1月1日現在  
 83P 22cm (産産局出版第503号)  
 附録：台湾製糖規則，台湾製糖規則施行細則，諸種  
 書様式，出願及申請手続料。



570 化学工学

580 製造工業

日本窒素肥料株式会社 (編) 573.6 N 77  
日本窒素肥料手帳大観 (創立30周年記念)

天坂 編者 昭和12 (1937)  
618P 30cm

日本紙業總覧 昭和12年版 578.8 0-35 (68)

王子製紙株式会社販売部調査課 (編)

東京 編者 昭和12 (1937)  
447, 150P, 22cm

附録：内國紙業統計，外國紙業統計

台湾總督府殖産局特産課 (編) 579.17A 25-16

台湾糖業統計 第16

台湾 編者 昭和3 (1928)  
248P 地圖 26cm

内丸巖一郎 575.4 18

瓦斯及石油機関 完

東京 凡普株式会社 明治42 (1909)

356P 22cm

綿織物及絹織物年表 昭和6年及昭和7年 585.15H 96-5  
商工大臣官房統計課 (編)

東京 編者 昭和8 (1933)  
88P 26cm

綿織物及絹織物年表 昭和5年 585.15H 96-4a

商工大臣官房統計課 (編)

東京 編者 昭和6 (1931)  
44P 26cm

綿織物及絹織物年表 昭和8年 585.15H 96-7a

商工大臣官房統計課 (編)

東京 編者 昭和9 (1934)  
47P 26cm

東亞經濟調査局 (編) 585.1 T 012

支那紡績業の発展とその将来—本邦紡績業より見  
る—

東京 編者 昭和7 (1932)  
140P 23cm (經濟資料選卷第179)

600 産業

600 産業総記

長澤 柳 作 601.2 N 22a

産業統計の理論及実践(全)

東京 統計友社 昭和2 (1927)

512.3P, 22cm

名古屋市産業要覧第22回(昭和22年版) 605-N27-22a

名古屋市役所産業部庶務課 (編)

名古屋編者 昭和12年 (1937)

263P 22cm

名古屋市産業要覧第23回(昭和13年版) 605-N27-23

名古屋市役所産業部庶務課 (編)

名古屋 編者 昭和13年 (1938)

272P 22cm

名古屋市産業要覧第24回(昭和14年版) 605-N27-24a

名古屋市役所産業部庶務課 (編)

名古屋 編者 昭和14年 (1939)

304P 22cm

名古屋市産業要覧第25回(昭和15年版) 605-N27-25

名古屋市役所産業部庶務課 (編)

名古屋 編者 昭和15年 (1940)

355P 22cm

内閣資源局 (編) 602-N281-1

列国資源環要 第1号

東京 編者 昭和9 (1934)

82P 26cm

内閣資源局 (編) 602-N281-2

列国資源環要 第2号

東京 編者 昭和11 (1936)

6604P 26cm

附：換算率 資料百録

企畫院 (編) 602-N281-4

列国資源環要 第4号

東京 編者 昭和13 (1938)

147P 26cm



試験研究項目要覧:全国公私試験機関  
第十号 昭和8年 607-N2814)

内閣官報局 (編)  
東京 編者 昭和8年(1933)  
642P 25cm  
附録:全国公私試験研究機関一覽

野村証券調査部 (編)  
高橋低著と上旬期の上乗産業  
602-N95

東京 千倉書房 昭和7(1932)  
399.9P 23cm

農林大臣官房統計課 (編)  
農作物被雪統計表 昭和6年  
602-N96-62  
東京 東京統計協会 昭和8(1935)  
291P 26cm

農林省農政局 (編)  
農林水産品輸出統計  
602-I-N96

東京 編者 昭和24(1949)  
114P 21cm

商工大臣官房統計課 (編)  
農林水産統計摘要  
605-N96

東京 編者 昭和9(1934)  
135P 22cm

農林大臣官房統計課 (編) 605-N96-1

農林省統計表才1次(大正15年)  
東京 東京統計協会 大正15(1926)  
470P 26cm

農林大臣官房統計課 (編) 605-96-5

農林省統計表才5次(昭和3年)  
東京 東京統計協会 昭和4(1929)  
448P 26cm

農林大臣官房統計課 (編) 605-N96-64

農林省統計表才6次(昭和4年)  
東京 東京統計協会 昭和5(1930)  
762P 26cm

農林大臣官房統計課 (編) 605-N96-7

農林省統計表才7次(昭和5年)  
東京 東京統計協会 昭和7(1932)  
764P 26cm

農林大臣官房統計課 (編) 605-N96-98

農林省統計表才9次  
東京 東京統計協会 昭和8年(1933)  
451P 26cm

農林大臣官房統計課 (編) 605-N96-18

農林省統計表才18次 昭和16年度  
東京 編者 昭和17(1942)  
843P 26cm

農商大臣官房統計課 (編) 605-N96-194

農商省統計表農林統計縮才1次  
(昭和17年度)  
東京 編者 昭和18(1943)  
753P 26cm

農商大臣官房統計課 (編) 605-N96-204

農林省統計表農林統計縮才2次  
(昭和18年度)  
東京 編者 昭和19(1944)  
410P 26cm

農林省總務局統計課 (編) 605-N96-224

農林省統計表才22次(昭和20年)  
東京 編者 昭和22(1947)  
455P 26cm

農林大臣官房統計課 (編)大正15~昭和2 605-N961-3

農林省統計摘要 才34次  
東京 編者 昭和2~3(1927~1928)  
2冊 22cm

農林大臣官房統計課 (編) 605-N96-10a

農林省統計表才10次(昭和8年)  
東京 東京統計協会 昭和9(1934)  
451P 15P 26cm

農林大臣官房統計課 (編) 605-N96-124

農林省統計表才12次  
東京 東京統計協会 昭和11(1936)  
465P 21P 26cm

農林大臣官房統計課 (編) 605-N96-134

農林省統計表才13次(昭和11年)  
東京 東京統計協会 昭和13(1938)  
467P 26P 26cm

農林大臣官房統計課 (編) 605-N96-144

農林省統計表才14次(昭和12年)  
東京 東京統計協会 昭和14(1939)  
421P 28P 26cm

農林大臣官房統計課 (編) 605-N96-154

農林省統計表才15次(昭和13年)  
東京 帝國農會 昭和14(1939)  
54CP 26cm



農林大臣官房統計課 (編)

605-N961-6

農林省統計摘要才6次 昭和4年

東京 157P 編者 昭和6(1931) 26cm

農林大臣官房統計課 (編)

605-N961-7

農林省統計摘要才7次 昭和5-6年

東京 2冊 編者 昭和7-8(1932-1933) 26cm

農務大臣官房統計課 (編)

605-N97-20

農務統計表 才20次

東京 2冊 編者 昭和7-8(1932-1933) 26cm

農務省 (編)

605-N97-16

農務統計表 才16次 昭和33年

東京 824P 編者 昭和35(1902) 26cm

農務大臣官房統計課 (編)

605-N97-31a

農務統計表 才13次

東京 822P 編者 昭和34(1901) 26cm

W. A. (編)

607-5-118-1

合衆国に於ける農業エクスポートとインポートの比較

A. C. S. (編) 東京 2冊 昭和25(1950)

農務大臣官房統計課 (編) 602.1-15-1

農務大臣官房統計課 (編) 602.1-15-1

農務大臣官房統計課 (編) 602.1-15-1

東京 2冊 編者 昭和25(1950) 26cm

農務大臣官房統計課 (編) 602.1-15-1

611 農業

( 農業 総記 )

日本農業博覽會

610.4-K1-46

東京 531P 編者 昭和24(1950) 26cm

農務大臣官房統計課 (編)

610.12-N96-1

農務統計表 才15次 昭和33年

東京 2冊 編者 昭和25(1950) 26cm

農務大臣官房統計課 (編) 602.1-15-1

農務大臣官房統計課 (編)

605-N97-40

農務統計表 才12次 昭和12年 (才1編才2編)

東京 2冊 編者 昭和12(1925) 26cm

農務大臣官房統計課 (編)

602.1-S11-34

農務大臣官房統計課 (編) 602.1-S11-34

農務大臣官房統計課 (編) 602.1-S11-34

農務大臣官房統計課 (編) 602.1-S11-34

農務大臣官房統計課 (編) 602.1-S11-34

農務大臣官房統計課 (編) 602.1-S11-34

農務大臣官房統計課 (編) 602.1-S11-34

農務大臣官房統計課 (編) 602.1-S11-34

農務大臣官房統計課 (編) 602.1-S11-34

農務大臣官房統計課 (編) 602.1-S11-34

農務大臣官房統計課 (編) 602.1-S11-34

農務大臣官房統計課 (編) 602.1-S11-34

農務大臣官房統計課 (編) 602.1-S11-34

農務大臣官房統計課 (編)

610.3-N961-66

農務統計表 才13次

東京 204P 編者 昭和10(1935) 22cm

農務大臣官房統計課 (編)

610.3-N961-68

農務統計表 才12次 昭和12年

東京 24P 編者 昭和12(1937) 22cm

農務大臣官房統計課 (編)

610.1-0281-36

農務大臣官房統計課 (編) 610.1-0281-36

農務大臣官房統計課 (編) 610.1-0281-36

農務大臣官房統計課 (編) 610.1-0281-36

農務大臣官房統計課 (編) 610.1-0281-36

農務大臣官房統計課 (編) 610.1-0281-36

農務大臣官房統計課 (編) 610.1-0281-36

農務大臣官房統計課 (編) 610.1-0281-36

農務大臣官房統計課 (編) 610.1-0281-36



冀東地区農村実態調査証 (縮)

611.33-K1-77

冀東地区内25箇村農村実態調査報告書下

天澤 精善 昭和11(1936)  
397P 調査報告 1部(下)

国立国会図書館調査立法考査局 (編)  
農業補助金政策の推移

611.5-K0-43

東京 編者 昭和25(1950)  
141P 調査 25cm(價調査B61)

註：本文権濶印刷

国立国会図書館調査立法考査局 (編)

611.7-K0-45-1

戦後輸入食糧の諸問題

東京 編者 昭和25(1950)  
158P 調査 24cm(調査B56)

註：本文権濶印刷

近藤 康男 策 (上)

611.1-K073(1)

東京 有斐閣 昭和25(1950)

324P 21cm

農林省農務局 (編)

前壁地移住状況調査

611.1-N96-1

東京 編者 昭和2(1927)  
27340P 28cm

-90-

農林省東京農地事務所 (縮)

611.1-N-96-79

東京 編者 (昭和23(1948))

12367P 24cm

農林省農務局 (編)

611.33-N96-55

農林省調査部 大正13年度

東京 編者 昭和2(1927)

1297P 22cm

農林省経済更生部 (編)

611.33-N96-69a

農林省調査報告 昭和3年5月~昭和4年2月

東京 編者 昭和15(1940)

401P 26cm

農林省統計調査部 (編)

611.33-N96-76

農林省統計調査報告 昭和20年度~昭和22年度

東京 編者 昭和25(1950)

1257P 26cm

農村金融要覽昭和14年抜才2回

611.5-N96-2

農林省経済更生部 (編)

東京 編者 昭和14(1939)

22202P 26cm

農林省官庁統計課 (編)

611.7-N-96

区畑作状況調査

東京 編者 昭和18(1943)  
2537P 26cm(農林統計調査資料9号)

農林省米穀局 (編)

611.7-N962-69a

米穀販売高 昭和13年度

東京 編者 昭和15(1940)  
557P 調査 26cm

帝國農會 (編)

611.38-Te-24

東京 東京市の生産様式

東京 編者 昭和10(1935)  
464P 調査 22cm(東京市農業24年調査資料11号)

帝國農政問題研究

611.1-T0-26

東京 日本評論社 昭和24(1949)

内容：本邦農業農村政策の基礎と之を研究する農政の歴史と  
之を研究する農政の歴史と之を研究する農政の歴史と  
之を研究する農政の歴史と之を研究する農政の歴史と

統計研究会 (編)

611.7-T0-29a2

主食農産物供出計画と農家経済(下)

東京 編者 昭和25(1950)  
1527P 26cm(経済計画研究部調査資料4)  
内容：1.主等農産物の価格の分析 2.生産費の分析 3.農産物の  
供給の分析 4.価格と生産の相互関係の分析 5.供出計画下の農家経済  
の分析

-91-

農林省東京農地事務所 (縮)

611.1-N-96-79

東京 編者 (昭和23(1948))

12367P 24cm

農林省農務局 (編)

611.33-N96-55

農林省調査部 大正13年度

東京 編者 昭和2(1927)

1297P 22cm

農林省経済更生部 (編)

611.33-N96-69a

農林省調査報告 昭和3年5月~昭和4年2月

東京 編者 昭和15(1940)

401P 26cm

農林省統計調査部 (編)

611.33-N96-76

農林省統計調査報告 昭和20年度~昭和22年度

東京 編者 昭和25(1950)

1257P 26cm

農村金融要覽昭和14年抜才2回

611.5-N96-2

農林省経済更生部 (編)

東京 編者 昭和14(1939)

22202P 26cm

山形県総合開発計画委員会 (編)

611.1-Y-22

山形県農業経営改善委員会対策

山形 編者 昭和25(1950)

1827P 21cm

(農林省) 農林省 (編)

古島 敏雄

612.1F94

近世日本農業の構造

東京 編者 昭和24(1949)

61726P 21cm

農林省 日本農業の発展構造

612.1-K062-1

東京 編者 昭和24(1949)

254P 21cm

南滿洲鐵道株式会社上海事務所調査室 (編)

612.2-M1-37

南滿洲鐵道株式会社上海事務所調査報告書

上海 編者 昭和16(1941)  
126P 23cm(南滿洲鐵道調査資料58号)

附録：1.南滿洲鐵道調査報告書

南滿洲鐵道株式会社上海事務所調査室 (編)

612.2-M157-2

江蘇省農村実態調査報告書

上海 編者 昭和16(1941)  
156P 26cm(南滿洲鐵道調査資料59号)

南滿洲鐵道株式会社上海事務所調査室 (編)



南洋南洋道農式会社調査部 (編) 612-2-M37-2-123

上海 編者 昭和8(1941) 昭和8(1941) 研究資料1(編)

南洋南洋道農式会社調査部 (編) 612-2-M37-69

南洋南洋道農式会社調査部 (編) 昭和15(1940) 昭和15(1940) 研究資料2(編)

南洋南洋道農式会社調査部 (編) 610-7-E-24

南洋南洋道農式会社調査部 (編) 昭和3年(1928) 昭和3年(1928) 研究資料3(編)

( 作物学 作物病害及保護 )

南洋南洋道農式会社調査部 (編) 615-3-N-96

南洋南洋道農式会社調査部 (編) 615-2-N961-620

( 食 用 作 物 )

農林省農業総合研究所 (編) 616-2-N-96-1

佐賀県稲作坪刈の研究(早川海太郎校) 編者 昭和25(1950)

農商省食糧局 日本之部才2次 616-2-N962-552

農商省食糧局 日本之部才2次 大正13(1924) 大正13(1924) 食糧調査資料5号

東亜経済調査局 (編) 616-2-T0-12

東亜経済調査局 (編) 昭和7(1932) 昭和7(1932)

( 織 維 作 物 )

東亜経済調査局 (編) 618-T0-12

東亜経済調査局 (編) 昭和7(1932) 昭和7(1932) 研究資料12号

620 園 芸

札幌 農林局 (編) 650-2-SAG8-30

札幌 農林局統計書 昭和24年度 編者 昭和25(1950)

660 水 産

北海道立労働科学研究所 (編) 661-H82

北海道立労働科学研究所 (編) 昭和25(1950) 昭和25(1950) 研究報告15号

清水 弘 661-SH49

日本漁業経済発達史序説(水弘小田幸彦校) 編者 昭和24(1949)

内容: 本1部は戦前における漁業発達の段階(水弘小田幸彦校) 本2部は戦後新日本漁業の発展(水弘小田幸彦校) 中心とする(水弘小田幸彦校)

水産庁漁政部経済課 (編) 661-SU52

水産庁漁政部経済課 (編) 昭和24(1949) 昭和24(1949)

南洋南洋道農式会社調査部 (編) 612-2-M37-2-123

上海 編者 昭和8(1941) 昭和8(1941) 研究資料1(編)

南洋南洋道農式会社調査部 (編) 612-2-M37-69

南洋南洋道農式会社調査部 (編) 昭和15(1940) 昭和15(1940) 研究資料2(編)

南洋南洋道農式会社調査部 (編) 610-7-E-24

南洋南洋道農式会社調査部 (編) 昭和3年(1928) 昭和3年(1928) 研究資料3(編)

( 作物学 作物病害及保護 )

南洋南洋道農式会社調査部 (編) 615-3-N-96

南洋南洋道農式会社調査部 (編) 615-2-N961-620

( 食 用 作 物 )

札幌 農林局 (編) 650-2-SAG8-30

札幌 農林局統計書 昭和24年度 編者 昭和25(1950)

660 水 産

北海道立労働科学研究所 (編) 661-H82

北海道立労働科学研究所 (編) 昭和25(1950) 昭和25(1950) 研究報告15号

清水 弘 661-SH49

日本漁業経済発達史序説(水弘小田幸彦校) 編者 昭和24(1949)

内容: 本1部は戦前における漁業発達の段階(水弘小田幸彦校) 本2部は戦後新日本漁業の発展(水弘小田幸彦校) 中心とする(水弘小田幸彦校)

水産庁漁政部経済課 (編) 661-SU52

水産庁漁政部経済課 (編) 昭和24(1949) 昭和24(1949)







経済調査局才課 (編)

中 共 治 下 五 商 企 業 の 実 態 と 問 題 矣

6722-4-15

興 業 編 者 昭和 25(1950)  
208P  
1) 才 増 進 策  
2) 才 増 進 策 の 実 効  
3) 才 増 進 策 の 実 効  
4) 才 増 進 策 の 実 効  
5) 才 増 進 策 の 実 効  
6) 才 増 進 策 の 実 効  
7) 才 増 進 策 の 実 効  
8) 才 増 進 策 の 実 効  
9) 才 増 進 策 の 実 効  
10) 才 増 進 策 の 実 効

大阪府総務部統計課 (編)

産 業 調 査 書 昭 和 10 年

6721-073-66

大 阪 編 者 昭和 13(1938)  
148頁, 65P 27cm

—— 企 業 と 経 営 ・ 管 理 ——

朝鮮銀行 25 年史 (編)

京 城 編 者 昭和 9(1934)

6734-C-54

276P 22cm

大都市公企業統計年報 才 2 回 昭和 5 年史

大 都 市 調 査 統 計 協 議 会 (編)

6732-D-28-2a

東 京 編 者 (昭和 6(1931))  
235P 26cm

大都市公企業統計年報 才 4 回 才 2 回 昭和 7-10  
大 都 市 調 査 統 計 協 議 会 (編)

興 業 編 者 [昭和 8-11(1933-36)]  
5冊 26cm

6732-D28-6

日本興業銀行調査係 (編)

全 国 公 債 社 債 明 細 表 才 34 回

6734-N77-34

東 京 編 者 昭和 3(1928)  
195P 19x26cm

日本興業銀行調査課 (編)

全 国 公 債 社 債 研 究 全 才 4 回

6734-N77-44

東 京 編 者 昭和 13(1938)  
335P 26cm

日本興業銀行調査課 (編)

全 国 公 債 社 債 明 細 表 才 45 回

6734-N77-45

興 業 編 者 昭和 14(1939)  
351P 26cm

日本興業銀行調査課 (編)

全 国 公 債 社 債 明 細 表 才 50 回  
(銀行債、会社債、満支岡係債) 昭和 2 年

6734-N77-50a

東 京 編 者 昭和 23(1948)  
423P 26cm

日本興業銀行調査課 (編)

全 国 公 債 社 債 明 細 表 才 50 回  
(国債、地方債) 昭和 21 年

6734-N77-50-1

興 業 編 者 昭和 21 年  
542P 26cm

社 会 年 鑑 (昭和 24 年)

日 本 経 済 新 聞 社 (編)

6734-N77-3

東 京 編 者 昭和 24(1949)  
711P 18cm

産 業 組 合 安 覧 才 27 次 昭和 4 年 度

農 林 省 農 務 局 (編)

6736-N76-27

興 業 編 者 昭和 4(1931)  
153P 26cm

大阪商工株式会社 (編)

大 阪 商 工 株 式 会 社 50 年 史

6734-O73-1

大 阪 編 者 昭和 10(1935)  
280, 73P 26cm

岩竹省職業安定局 (編)

職 業 安 定 行 政 課 務 明 細 書

6739-R-59

興 業 編 者 昭和 25(1950)  
243P 21cm

大都市公企業統計年報 才 4 回 才 2 回 昭和 7-10  
大 都 市 調 査 統 計 協 議 会 (編)

興 業 編 者 [昭和 8-11(1933-36)]  
5冊 26cm

6732-D28-6

日本興業銀行調査係 (編)

全 国 公 債 社 債 明 細 表 才 34 回

6734-N77-34

東 京 編 者 昭和 3(1928)  
195P 19x26cm

日本興業銀行調査課 (編)

全 国 公 債 社 債 研 究 全 才 4 回

6734-N77-44

東 京 編 者 昭和 13(1938)  
335P 26cm

日本興業銀行調査課 (編)

全 国 公 債 社 債 明 細 表 才 45 回

6734-N77-45

興 業 編 者 昭和 14(1939)  
351P 26cm

日本興業銀行調査課 (編)

全 国 公 債 社 債 明 細 表 才 50 回  
(銀行債、会社債、満支岡係債) 昭和 2 年

6734-N77-50a

東 京 編 者 昭和 23(1948)  
423P 26cm

商 工 大 臣 官 房 統 計 課 (編)

全 国 公 債 社 債 明 細 表 (大正 13 年)

6734-SH961-55

興 業 編 者 大正 15(1926)  
271P 26cm

商 工 大 臣 官 房 統 計 課 (編)

全 国 統 計 表 昭和 6 年

6734-SH961-62a

興 業 編 者 東 京 統 計 協 会 昭和 7(1932)  
293P 26cm

商 工 大 臣 官 房 統 計 課 (編)

全 国 統 計 表 昭和 7 年

6734-SH961-63a

興 業 編 者 昭和 9(1934)  
292P 26cm

商 工 大 臣 官 房 統 計 課 (編)

全 国 統 計 表 (昭和 8 年)

6734-SH961-64a

興 業 編 者 昭和 10(1935)  
297P 26cm

商 工 大 臣 官 房 統 計 課 (編)

全 国 統 計 表 昭和 10 年

6734-SH961-66

興 業 編 者 昭和 12(1937)  
308P 26cm



商工大臣官房統計課 (編) 昭和12年 5734-SH961-684

商工統計表 (昭和12年)

東京 編者 昭和14(1939) 261.711

18,305.6P

商工大臣官房調査課 (編) 昭和15(1940) 5734-SH961-69

商工統計表 (昭和15年)

東京 編者 昭和15(1940) 261.711

307P.6P

商工省稅務局 (編) 昭和15年 5734-SH961-71

商工統計表 (昭和15年)

東京 編者 昭和16(1941) 261.711

327P

拓務省拓南局 (編) 昭和17(1942) 5734-TA74

南洋邦人農企業現況一覽

東京 編者 昭和17(1942) 261.711

23.8P (海外拓殖事業調査資料4第巻)

東洋經濟調査局 (編) 昭和17(1933) 5734-T012a

選別調査企業

東京 編者 昭和17(1933) 221.711

15.8P

東京府公署要覽 昭和3年~昭和10年 5734-T0464-59

東京府知事官房調査課 (編)

東京 編者 昭和5~12(1930~1937) 261.711

8冊

—— 芝記と商業実務 ——

植産業合理化協会 (編) 574-D83

統一芝記

東京 東京商工會議所(昭和11.9.24)

内容; 機械製造互換部

中村賢二郎

外貿貿易英語商業通信の理論と實際——類別索引と資料集—— 5758-N37

東京 富士出版株式會社(昭和24(1949))

502.71P

191.711

芝米地英後 商業英語通信軌範 5758-T049

東京 芝米地英社(昭和25(1950))

757P

211.711

—— 市場取引所と投資 ——

公社債年鑑(昭和8年版) 5773-N95-64a

野村証券株式會社 (編)

東京 編者 昭和8(1933) 221.711

642.72P

公社債年鑑(昭和9年版) 5773-N95-65a

野村証券株式會社 (編)

東京 編者 昭和9(1934) 221.711

743.99P

公社債年鑑(昭和10年版) 5773-N95-66a

野村証券株式會社 調査部(編)

東京 編者 昭和10年(1935) 231.711

166.8P

大阪市中央卸売市場年報 昭和24年 5765-075-18

大阪市經濟局中央卸売市場

大阪 編者 昭和25(1950) 261.711

154P

公社債年報 昭和18年版 5773-SH961-74a

証券引受會社統制會 (編)

東京 編者 昭和18(1943) 211.711

376P

東京株式取引所統計年報 昭和16年 5773-T046-72a

株式會社東京株式取引所 (編)

東京 編者 昭和17(1942) 261.711

19.6P

東京株式取引所 (編) 5773-T046-121a

東京株式取引所史 才2卷 昭和3~7

東京 編者 昭和8(1933) 251.711

252.362P

圓末 圓板 251.711

—— 貿易 ——

朝鮮貿易年報 昭和2年 57992-C54-58

朝鮮總督府 (編)

朝鮮 編者 昭和3(1928) 231.711

744P

外務省通商局 (編) 57992-G15-1

植産對外貿易事情

東京 編者 昭和6(1931) 221.711

330P

函館稅関 外國貿易年報 昭和13年 57991-H18-69

函館稅関 (編)

函館 編者 昭和13(1938) 261.711

257P

關東州庁長官官房庶務課 (編) 57992-KA59-65

關東州貿易統計 昭和9年

大連 編者 昭和11(1936) 261.711

308P

圓末 圓末 261.711



経済安定本部貿易政策課 (編)

679.2-KE67

海外市場の介折と展望 1950年

東京 北條書店 昭和25(1950)  
325P 21.91

内外の地域別本國の輸出入市場として其の強弱の地別を以て分析し其の趨勢を述べた。

金融研究會 (編)

679.1-K48

輸出信用保証制度に就いて其1

東京 編者 昭和11(1926)  
185P 84P 22.6ml (新書第11編)

神戸税関 (編)

679.0-K0131-55

神戸港外国貿易概況 大正13~昭和2

神戸 編者 大正14~昭和5(1925~1928)  
4 25.6ml

神戸税関 (編)

679.0-K0131-60

神戸港外国貿易概況 昭和4~6

神戸 編者 昭和5~7(1930~1932)  
3冊 25.6ml

神戸税関 (編)

679.0-K0131-64

神戸港外国貿易概況 昭和8年

神戸 編者 昭和9(1934)  
444P 25.6ml

神戸税関 (編)

679.0-K0131-65

神戸港外国貿易概況 昭和9年

神戸 編者 昭和10(1935)  
256P 25.6ml

滿洲国外國貿易統計年報上篇康德4年

679.02-MA472-4-1

大連税関經濟部 (編)

大連 大連税関 昭和14(1939)  
493P 30.6ml

北支那貿易年報上篇(清洲、下篇直隸省、山東省、反南滿洲地方) 昭和5年

南滿洲鐵道株式会社 經濟部調査課 (編)

大連 編者 昭和4(1929)  
2 26.6ml

北支那貿易年報上篇(清洲) 昭和5年

南滿洲鐵道株式会社 (編)

大連 編者 昭和4(1929)  
164P 26.6ml

北支那貿易年報下篇(直隸省、山東省及南滿洲地方) 昭和5年

南滿洲鐵道株式会社 經濟部調査課 (編)

大連 編者 昭和5(1930)  
253P 26.6ml

附：全支那、上海、漢口及広東貿易

清洲鐵道株式会社 經濟部調査課 (編)

679.02-MA379-69

滿洲貿易詳細統計 大連港干柱港

哈爾濱管区 昭和5年

大連 編者 昭和4(1929)  
393P 28.6ml

日本經濟聯盟會調査課 (編)

679.5-N-77

関税問題調査資料

東京 編者 昭和7(1932)  
253P 22.6ml (經濟聯盟調査會報告第1号)

日本貿易經濟年鑑(昭和24.5年版)

679.0-0-46

大岡山仙太郎 (編)

東京 貿易資料出版社 昭和25(1950)  
714P 19.6ml

大日本外國貿易年表(明治45年大正元年)

679.0-057-43

大蔵省 (編)

東京 編者 大正2(1913)  
679.125P 29.6ml

外國貿易年表 下篇 大正4年

679.0-057-46

大蔵省 (編)

東京 編者 大正5(1916)  
530P 29.6ml

神戸税関 (編)

679.0-K0131-65

神戸港外国貿易概況 昭和9年

神戸 編者 昭和10(1935)  
256P 25.6ml

滿洲国外國貿易統計年報上篇康德4年

679.02-MA472-4-1

大連税関經濟部 (編)

大連 大連税関 昭和14(1939)  
493P 30.6ml

北支那貿易年報上篇(清洲、下篇直隸省、山東省、反南滿洲地方) 昭和5年

南滿洲鐵道株式会社 經濟部調査課 (編)

大連 編者 昭和4(1929)  
2 26.6ml

北支那貿易年報上篇(清洲) 昭和5年

南滿洲鐵道株式会社 (編)

大連 編者 昭和4(1929)  
164P 26.6ml

北支那貿易年報下篇(直隸省、山東省及南滿洲地方) 昭和5年

南滿洲鐵道株式会社 經濟部調査課 (編)

大連 編者 昭和5(1930)  
253P 26.6ml

附：全支那、上海、漢口及広東貿易

外國貿易年表上篇 大正5年

679.0-057-47-1

大蔵省 (編)

東京 編者 大正6(1917)  
583P 29.6ml

日本外國貿易年表下篇 大正5年

679.0-057-47-2

大蔵省 (編)

東京 編者 大正6(1917)  
530P 28.6ml

日本外國貿易年表(上篇) 大正6年

679.0-057-48

大蔵省 (編)

東京 編者 大正7(1918)  
1917P 29.6ml

日本外國貿易年表下篇 大正7年

679.0-057-49

大蔵省 (編)

東京 編者 大正8(1919)  
498P 28.6ml

大日本外國貿易年表上篇(大正8年)

679.0-057-50

大蔵省 (編)

東京 編者 大正9(1920)  
1919P, 29.6ml



大日本外國貿易年表 上篇(大正10年)  
大藏省(編) 東京 編者 大正11(1922) 5799-057-52

1921P 東京 編者 大正11(1922) 296ml

日本外國貿易年表 昭和2年 上篇  
大藏省(編) 東京 編者 昭和4(1929) 5799-057-52-1a

3506P 東京 編者 昭和4(1929) 306ml

日本外國貿易年表 昭和2年 下篇  
大藏省(編) 東京 編者 昭和4(1929) 5799-057-52-2a

423P 東京 編者 昭和4(1929) 296ml

日本外國貿易年表 中篇(昭和6年)  
大藏省(編) 東京 編者 昭和8年(1933) 5799-057-52-2

490P 東京 編者 昭和8年(1933) 286ml

日本外國貿易年表 昭和7年 上篇  
大藏省(編) 東京 編者 昭和8(1933) 5799-057-53-1

5411P 東京 編者 昭和8(1933) 286ml

-102-

日本外國貿易年表 中篇(昭和8年)  
大藏省(編) 東京 編者 昭和9(1934) 5799-057-54-2

556P 東京 編者 昭和9(1934) 266ml

日本外國貿易年表 下篇(昭和9年)  
大藏省(編) 東京 編者 昭和10(1935) 5799-057-55-3

586P 東京 編者 昭和10(1935) 266ml

日本外國貿易年表 上篇(昭和10年)  
大藏省(編) 東京 編者 昭和11(1936) 5799-057-56-1

898P 東京 編者 昭和11(1936) 266ml

日本外國貿易年表 中篇(昭和10年)  
大藏省(編) 東京 編者 昭和11(1936) 5799-057-56-2

1030P 東京 編者 昭和11(1936) 266ml

日本外國貿易年表 中篇(昭和11年)  
大藏省(編) 東京 編者 昭和12(1938) 5799-057-57-2

1099P 東京 編者 昭和12(1938) 266ml

日本外國貿易年表 上篇 昭和12年  
大藏省(編) 東京 編者 昭和12(1938) 5799-057-58-1

1097P 東京 編者 昭和12(1938) 266ml

日本外國貿易年表 中篇 昭和12年  
大藏省(編) 東京 編者 昭和14(1939) 5799-057-58-2

1243P 東京 編者 昭和14(1939) 266ml

日本外國貿易年表(下卷) 昭和12年  
大藏省(編) 東京 編者 昭和14(1939) 5799-057-58-3

372P 東京 編者 昭和14(1939) 266ml

日本外國貿易年表(上篇) 昭和18年  
大藏省主税局税関部調査統計課(編) 東京 編者 昭和24(1949) 5799-057-74-1

311P 東京 編者 昭和24(1949) 266ml

大藏省(編) 日本外國貿易四半期表 第14半期  
上篇 昭和13年 大藏省主税局 昭和15(1938) 5799-0571-59-10)

201P 東京 編者 昭和15(1938) 266ml

-103-

日本外國貿易年表 中篇(昭和12年)  
大藏省(編) 東京 編者 昭和13(1938) 5799-0571-70-10)

137P 東京 編者 昭和13(1938) 266ml

日本外國貿易年表 上篇(昭和12年)  
大藏省(編) 東京 編者 昭和14(1939) 5799-0571-70-40)

137P 東京 編者 昭和14(1939) 266ml

日本外國貿易年表 中篇(昭和12年)  
大藏省(編) 東京 編者 昭和15(1939) 5799-0571-70-40)

137P 東京 編者 昭和15(1939) 266ml

日本外國貿易年表 上篇(昭和14年)  
大藏省(編) 東京 編者 昭和15(1939) 5799-0571-70-40)

137P 東京 編者 昭和15(1939) 266ml

日本外國貿易年表 中篇(昭和14年)  
大藏省(編) 東京 編者 昭和15(1939) 5799-0571-70-40)

137P 東京 編者 昭和15(1939) 266ml

日本外國貿易年表 上篇(昭和14年)  
大藏省(編) 東京 編者 昭和15(1939) 5799-0571-70-40)

137P 東京 編者 昭和15(1939) 266ml

日本外國貿易年表 中篇(昭和14年)  
大藏省(編) 東京 編者 昭和15(1939) 5799-0571-70-40)

137P 東京 編者 昭和15(1939) 266ml

日本外國貿易年表 上篇(昭和14年)  
大藏省(編) 東京 編者 昭和15(1939) 5799-0571-70-40)

137P 東京 編者 昭和15(1939) 266ml

日本外國貿易年表 中篇(昭和14年)  
大藏省(編) 東京 編者 昭和15(1939) 5799-0571-70-40)

137P 東京 編者 昭和15(1939) 266ml

日本外國貿易年表 上篇(昭和14年)  
大藏省(編) 東京 編者 昭和15(1939) 5799-0571-70-40)

137P 東京 編者 昭和15(1939) 266ml

交通 680 交通

交通 交通 交通



—海運・河運—

名古屋統計年報 N042 昭和24年 683-N27-80

愛知県名古屋港務折換務課統計係(編)

東京 編者 昭和25(1950)

113P 26cm

内務省土木局 (編) 683-N28-53

日本港務統計 大正11年~大正13年

東京 編者 大正13~大正15(1924~1926)

3冊 26cm

内務省土木局 (編) 683-N28-57a

日本港務統計 大正15年~昭和元年

東京 編者 昭和5(1928)

391P 26cm

内務省土木局 (編) 683-N28-64a

日本港務統計 昭和8年~昭和11年

東京 編者 昭和10~昭和13(1935~1938)

4冊 26cm

内務省土木局 (編) 683-N28-70a

大日本港務統計 昭和4年

東京 編者 昭和4(1921)

601P 26cm

交通年鑑 25年版 6805-K094

交通協力会 (編)

東京 編者 昭和25(1950)

599P 18cm

日本交通協会 (編) 681-N77

最近の交通事業

東京 編者 昭和2(1933)

291P 19cm (交通研究資料23輯)

日本交通協会 (編) 681-N77-1

1930年の交通問題

東京 編者 昭和5(1930)

282P 19cm

日本交通協会 (編) 681-N77-2

交通媒介経営

東京 編者 昭和5(1931)

352P 20cm (交通研究資料10輯)

運輸要覧 (昭和25年版) 6805-U77-7a

運輸省 (編)

東京 編者 昭和25(1950)

141P 26cm

内務省土木局 (編) 683-N28-71a

大日本港務統計(内国貿易) 昭和15年

東京 編者 昭和17(1942)

565P 附圖 26cm

内務省国土局 (編) 683-N28-72a

大日本港務統計(内国貿易) 昭和16年

東京 編者 昭和18(1943)

543P 26cm

大阪市役所 (編) 683-073-55

大阪港埠一理 大正13年

大阪 編者 大正15(1926)

13,320,24P 27cm

運輸省海運局港務局 (編) 683-U77-1a

全国港務統計(内国貿易) 昭和17年

東京 編者 昭和24(1949)

315P 26cm

運輸省海運局港務局 編 683-U77-2a

全国港務統計(内国貿易) 昭和22年

東京 編者 昭和24(1949)

267P 26cm

運輸省港務局計画課 (編) 683-U77-3-1

日本回港務統計(前) 昭和23年

東京 編者 昭和25(1950)

333P 26cm

運輸省海運調整部調査課 (編) 683-U771-5

海運関係統計調査未 No5昭和25年版編会版

東京 編者 昭和24(1949)

5118P 26cm

海運統計要覧 683-U772-81

運輸省海運調整部調査課 (編)

東京 編者 昭和25(1950)

179P 8cm x 18cm

道路運輸小運送 6845-N77

日本交通協会 (編)

自動車経路の理論と実際

東京 編者 昭和10(1935)

388, 33P 19cm

——鉄道運輸——



鐵道年報 昭和1年度

鐵道年報 昭和1年度

685-5-KA62-57

鐵道統計資料 才2編(監督)昭和1年度

東京 編者 昭和5(1928)

49P 図表 26cm

樺太庁鐵道年報 昭和2年度

685-05-KA62-58

樺太庁鐵道年報 昭和2年度

豊原 編者 昭和4(1929)

196P 図表 26cm

滿洲鐵道局統計年報(佐藤康徳)2年度

685-MA77-2

滿洲鐵道局統計年報(佐藤康徳)2年度

奉天 編者 昭和12(1937)

125P 編者 26cm

鐵道統計年報 才3編(監督)昭和1年度

685-N77-75-5

鐵道統計年報 才3編(監督)昭和1年度

東京 編者 昭和24(1949)

2冊 107P 26cm

鐵道統計年報 才3編(監督)昭和2年度

685-N77-76-5

鐵道統計年報 才3編(監督)昭和2年度

東京 編者 昭和24(1949)

3冊 105P 26cm

鐵道統計年報 才3編(監督)昭和2年度

685-N77-77-1

鐵道統計年報 才3編(監督)昭和2年度

東京 編者 昭和24(1949)

278P 内卷, (施設, 工機, 電氣)

鐵道統計年報 才3編(監督)昭和2年度

685-N77-77-3

鐵道統計年報 才3編(監督)昭和2年度

東京 編者 昭和24(1949)

300P 26cm

日本國有鐵道運輸局施設局 (編)

685-N771-78

施設統計 昭和22年度

東京 編者 昭和24(1949)

398P 26cm

鐵道省 (編)

685-TE86

鐵道停車場一覽 昭和12年11月現在

東京 編者 昭和12(1937)

551, 157P 26cm

鐵道省 (編)

685-TE86-58-5a

鐵道統計資料 才3編(監督)昭和2年度

東京 編者 昭和4(1929)

343P 12P 26cm

鐵道省 (編)

鐵道統計資料 才2編 昭和4年度

685-TE86-60-2a

東京 編者 昭和6(1931)

註: 施設, 運輸, 工機, 電氣, 研究

鐵道省 (編)

鐵道統計資料 才2編(建設工務工作, 電氣, 研究, 施設, 運輸)

685-TE86-61-2a

東京 編者 昭和7(1932)

331, 12P 26cm

鐵道省 (編)

鐵道統計資料 才3編(監督)昭和1年度

685-TE86-61-3a

東京 編者 昭和15(1938)

361P 11P 26cm

運輸成績統計年報 昭和7年

685-5-TE86-63

鐵道省 運輸成績 (編)

東京 運輸成績 (編) 昭和8(1933)

運輸成績 運輸收入部 東京 昭和8(1933)

運輸成績統計年報 昭和1年度

685-05-TE861-62a

鐵道省 運輸成績 (編)

東京 編者 昭和19(1935)

125P 図表 26cm

鐵道統計年報 才3編(監督)昭和2年度

685-N77-77-1

鐵道統計年報 才3編(監督)昭和2年度

東京 編者 昭和24(1949)

註: 内卷, (施設, 工機, 電氣)

鐵道統計年報 才3編(監督)昭和2年度

685-N77-77-3

鐵道統計年報 才3編(監督)昭和2年度

東京 編者 昭和24(1949)

300P 26cm

日本國有鐵道運輸局施設局 (編)

685-N771-78

施設統計 昭和22年度

東京 編者 昭和24(1949)

398P 26cm

鐵道省 (編)

685-TE86

鐵道停車場一覽 昭和12年11月現在

東京 編者 昭和12(1937)

551, 157P 26cm

鐵道省 (編)

685-TE86-58-5a

鐵道統計資料 才3編(監督)昭和2年度

東京 編者 昭和4(1929)

343P 12P 26cm

運輸成績統計年報 昭和1年度

685-05-TE861-76

鐵道省 運輸成績 (編)

東京 編者 昭和11(1936)

196P 図表 42 26cm

運輸成績統計年報 昭和16年度

685-05-TE861-72

鐵道省 運輸成績 (編)

東京 編者 昭和17(1932)

125P 26cm

鐵道省 (編)

685-1-TE86-1(2)

鐵道統計資料 才2編

東京 編者 昭和11(1936)

327, 12P 図表 30cm

鐵道大臣官房保健課 (編)

685-5-TE86-60

東京 運輸成績統計 昭和4年度

東京 編者 昭和6(1931)

413P 26cm

主要貨物統計年報 才2編(駅本位)昭和2年

685-51-TE8644-2

鐵道省 運輸成績 (編)

東京 編者 昭和9(1934)

442P 19x 26cm

東京 運輸成績 (編)







電気通信省電気通信研究所 (編) 694-D524(1)

電気通信研究所事務報告 才1号(昭和23年度)

東京 編者 昭和25(1950)

30+p 26cm

—放送事情(ラヂオ)—

ラヂオ年鑑(昭和12年) 699-N77(68)

日本放送協会(編)

東京 編者 昭和13(1938)

324p 四版 19cm

ラヂオ年鑑 昭和22年版(皇昭和17年4月) 699-N77(78)

日本放送協会(編)

東京 編者 昭和22(1947)

255p 18cm

ラヂオ年鑑 昭和24年版 699-N77(80)

日本放送協会(編)

東京 編者 昭和24(1949)

365p 18cm

業務統計要覧 才10回 昭和14年度 699-N77-10

日本放送協会(編)

東京 編者 昭和15(1940)

265p 26cm

聴取者統計要覧 昭和7年度 699-N77-2-65

日本放送協会(編)

東京 編者 昭和8(1933)

10,152p 附圖 26cm



28.11.25  
司書業務部

# 收書通報

10

March. 1st. 1951

SBL

国立国会図書館支部  
総理府統計局図書館

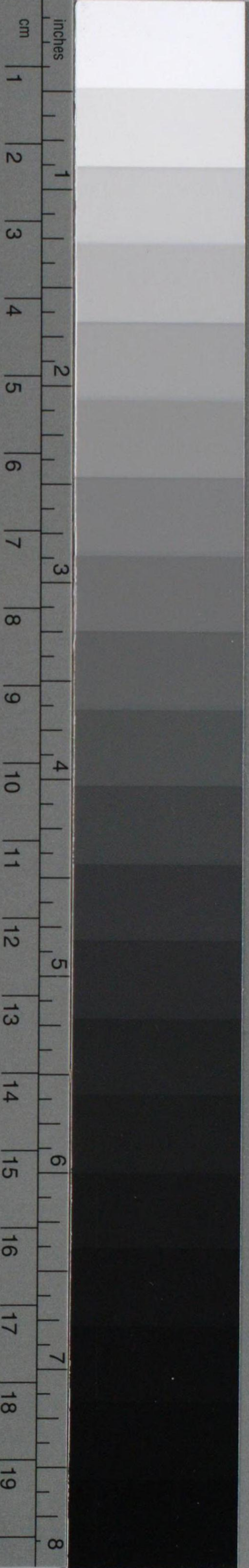


# Kodak Gray Scale



© Kodak, 2007 TM: Kodak

**A** 1 2 3 4 5 6 **M** 8 9 10 11 12 13 14 15 **B** 17 18 19



# Kodak Color Control Patches

© Kodak, 2007 TM: Kodak

Blue Cyan Green Yellow Red Magenta White 3/Color Black

