

法

29

信越鐵道中央川東線意見書

301129-000-8

法-29

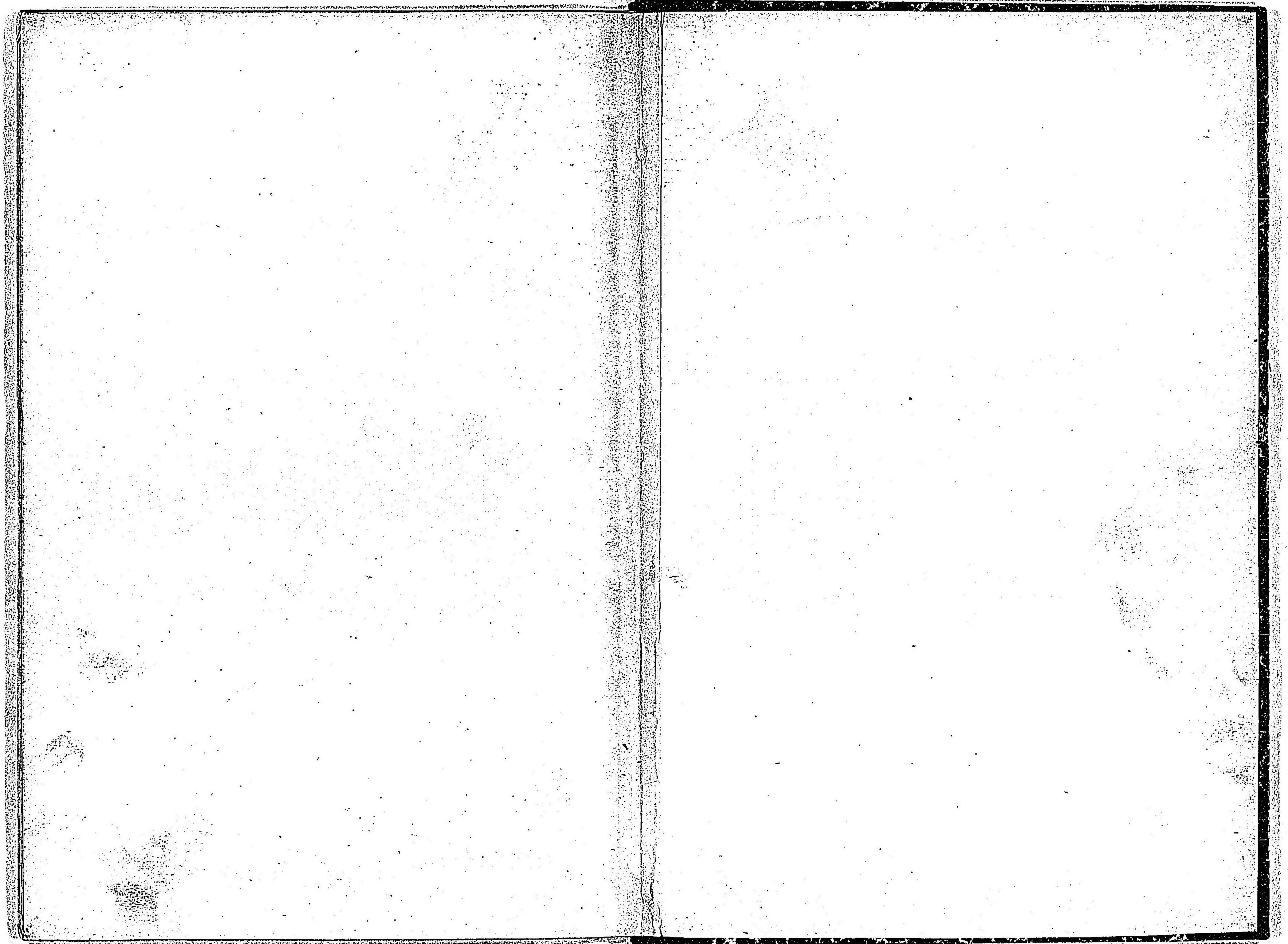
信越鐵道中央川東線意見書

青木 彦兵衛 / 著

M25.10

CDF-0018

1111111111



1915.7.17

信越中央鐵道ニ關スル意見ノ摘要

第一 直江津延長線、信越中央線、上越線ノ得失

一 經濟上ニ於ケル三線路ノ得失

直江津延長線ハ越後ノ西隅僻陬ノ地ヲ經過シテ信濃ノ偏隅ニ入ルモノニシテ線路迂回交通運輸亦不便ナリ上越線ハ單ニ新潟東京間ヲ交通セシムルノミニシテ東海中仙北陸ノ三道ヲ貫テシノミナラズ中間清水越等ノ險アリテ全線ノ一半ハ山間無人ノ地ヲ行クニ以テ殖産業上ニハ何等ノ利益ヲ與フルヲナシ信越中央線ハ信州豐野ヨリ北越後ニ出テ十日町長岡三條等地味饒カニ物産豐富ノ地ヲ經テ新潟ニ達スルモノナリ越後ノ過半ハ此線ニ依リ運輸交通ノ利ヲ享ク且信州長野若クハ篠ノ井ヨリ松本線ハ名古屋屋ニ通スルモノナレハ進ンデ東海中仙北陸ノ三道ヲ聯絡スル經濟上其線路ナルヲ詳述セリ

二 軍用上ニ於ケル三線ノ得失

鐵道ノ國防上ニ於ケル必用ヨリ說キ起シ直江津延長線ハ海岸ニ沿フヲ以テ軍用上取ル



ニ足ラズ上越線ハ單ニ東京新潟間ノミノ聯絡ナレハ其利甚タ鮮少ナリ此レニ反シ信越中央線ハ新潟東京間ヲ聯絡セシムルノミナラズ信州長野若クハ篠ノ井ヨリ松本線ニ接續シ名古屋ノ師團ニ通スルモノナレハ一令ノ下各師團ノ兵ヲ集メ得ラル、最良ノ線路タルヲ詳述セリ

三 工事ニ於ケル三線路ノ得失

直江津延長ハ線路迂回セリ加之米山ノ險アリ且海岸ニ沿フヲ以テ土地砂礫ニシテ隧道ヲ開鑿スル能ハズ上越線ハ上信越三國々境タル山脈即チ清水越ヲ經過セザルベカラサルヲ以テ其隧道從テ多ク其長キハ三四哩ニ及フヨリ其工事實ニ容易ナラズ是レニ反シ信越中央線ハ信濃川ノ沿岸ニシテ土地廣潤險山ノ共間ヲ橫斷スルナキヨリ其工事尤容易ナルヲ詳述セリ

第二 信越中央線中川東線ト川西線トノ得失

一 工事ノ難易

信濃川ノ兩岸中西ノ不便ニシテ東ノ利便ナルヨリ説キ起シ(イ)川西ハ線路長クシテ川

東ハ線路短キヲ(ロ)川西ハ山岳重疊セルヲ以テ隨テ隧道多クシテ川東ハ平坦ノ土地多キヲ以テ隧道ノ皆無ノ狀ナルヲ(ハ)橋梁ハ川西ヲ通スルトセバ信濃川ノ下流ニ至リテ川東ニ移スモノナレハ川幅廣ク隨テ橋梁ノ幅廣シ川東線ハ信濃川ノ上流ニ於テ架橋スルモノナレハ川幅狹シ隨テ橋梁ノ幅狹ク費用ノ僅少ナルヲ(ニ)川西ハ土面狹縮ナルヨリ廣軌道ヲ敷設スル能ハズ且昨年縣道ヲ開鑿シ適當ナル箇所ハ皆縣道ノ占領スル所ナリタルヲ以テ鐵道ヲ敷設スルニ適當ノ箇所ナキヲ是レニ反シ川東ハ土地廣潤ナルヲ以テ廣軌道及複線ヲ設クル等自在ニシテ軍用鐵道ヲ敷設スルニ尤適當ナルヲ詳述セリ

二 鐵道經濟ノ得失

(イ)技師ノ調査ニ依レハ川西線ハ一哩凡五萬圓以上ヲ要シ川東線ハ一哩凡四萬四五千圓以內ニテ足り且川東線ハ線路短縮ナルヲ以テ全線ヲ通シテ四十五萬圓ヲ減少スルヲ(ロ)川西ハ山岳皆東面セルヲ以テ冬期間積雪日光ニ融解シテ雪崩トナリテ軌道ヲ壅塞セルヲ以テ雪崩除ノ堤防ヲ築カザルベカラズ其費隨テ巨額ナルヲ川東線ハ是レニ反シ

雪崩ノ憂ナキヲ(一)川西線ハ既ニ適當ノ箇處縣道ニ占領セラレタル故ニ縣道ヲ横斷スル處多々ナルヨリ踏切ノ番人ヲ多ク使用セサルベカラズ其費用隨テ大ナリ川東線ニハ土地廣潤線路ヲ撰擇スルニ自在ナルヲ以テ踏切ヲ多ク設クルノ必要ナキヲ(二)川西線ハ土地狹少人家少シ飯山町ヲ除ク外山間無人ノ有様ナレハ旅客ノ乗車貨物ノ運輸僅少ナレモ川東線ハ土地廣潤人口戸數川西ニ三倍シ且一帶ニ物産豐富ナルヨリ貨物運輸隨テ多ク就中中野町平穩(澁田中)野澤等ノ諸温泉アルヨリ旅客ノ數亦多キカ故ニ鐵道ノ收入川西線ノ比ニアラサルヲ詳述セリ

三 地方經濟ノ得失

川東地方ノ產物ハ生糸穀類内山紙等ヲ始メ諸多ノ物産アリテ鐵道ノ便益ニ依リテ將來増且ツ起ルヘキモノ頗ル多シ共重ナルモノヲ舉ケレハ鑛業土石採掘業硫黃ノ產出等其他枚舉ニ遑アラズ且各所ニ温泉アリテ浴客ノ數ヲ増シ地方ヲ繁盛ナラシムル事頗ル大ナリ夫レ斯ノ如ク利益アルノミナラズ川東線ハ千曲川ニ沿フヲ以テ川東ヲ利スルト同時ニ川西地方ヲ利スル一舉兩得ノ線路ナレモ川西地方ニハ現在未來ヲ問ハズ産業ノ起

ルベキナシ且温泉等ハ皆無ノ有様ナルヲ詳述セリ
右ハ意見ノ大要ヲ摘録シタルモノニシテ其詳細ハ意見書ニ就キ熟覽アラント希望スルナリ

信越中央鐵道ニ關スル意見

鐵道ノ經濟上、軍事上、施政上ニ大便宜ヲ與フル所以ハ今ヤ之レヲ喋々論スルノ要ナシ何トナレハ我政府並ニ帝國議會ハ業ニ既ニ鐵道敷設ノ必要ヲ感シ全國各地ニ鐵道ヲ通スルノ大計畫ヲ起シ本年六月ヲ以テ鐵道敷設法ナルモノヲ發布セラレタルナリ而シテ本論ノ目的タル北越鐵道ノ必要亦之ヲ喋々スルノ要ナシ何トナレハ彼ノ鐵道敷設法復々此必要ヲ認メテ直江津ヨリ柏崎ヲ經テ新潟ニ至ルモノ、信州豊野ヨリ長岡ヲ經テ新潟ニ至ルモノ上州前橋ヨリ清水越ヲ貫通シテ新潟ニ達スルモノ、三線路ヲ該法中ニ指定シ實地測量ノ上其一ヲ選ブ事トナシタルハナリ左レハ余輩ハ後ニ無要ノ言ヲ費スヲ避ケテ直ニ右三線路ノ利害得失ヲ陳述シ以テ信越中央線ニ關スル意見ヲ定メント欲ス

第一 直江津延長線、信、越中央線、上越線ノ得失

鐵道ハ國家ノ動靜脈ニシテ人智モ之ニ依テ發達シ産業モ之レニ依テ振興シ軍事モ之レニ依テ勢力ヲ得ルモノナレハ其線路ノ選定ニ就テハ特ニ國家的ノ考慮ヲ練リ至公至平ノ觀察ヲ遂ケ以テ適實切要ノ地ニ敷設セサルヘカラズ方今鐵道敷設ノ要ヲ説クモノ東西南北其聲ヲ

聞カサルナシ而シテ其論スル處徒ラニ一地方ノ小事情ニ拘泥シ私見私情ノ觀察ヲ免レザルモノ比々トシテ然ルハ余輩ノ常ニ痛嘆スル所ナリ是ヲ以テ余輩ノ北越ニ通スル三線路ニ就テ其得失ヲ陳述スルヤ勉メテ地方的ノ觀念ヲ去リ公明正大ノ觀察ニ依ランコトヲ期スルナリ

一 經濟上ニ於ル三線路ノ得失

鐵道線路ノ得失ヲ比較スルニ三大要件アリ曰ク經濟上ノ得失軍事上ノ得失工事ノ難易是レナリ而シテ鐵道カ國家ノ經濟上ニ及ホス得失如何ハ先ツ第一ニ考察スヘキ問題ナリ是ノ故ニ余輩ハ先ツ經濟上ヨリ觀察シテ三線路ノ得失ヲ定メンニ茲ニ又須ラツ注意スヘキ問題アリ即チ北越ニ鐵道ヲ敷設セルノ要ハ單ニ東京新潟間ヲ聯通スルニアルヤ否ヤト云フコト是レナリ而シテ余輩ヲ以テ之ヲ見レハ今日ニ當リ北越ニ鐵道ヲ敷設スルニハ單ニ東京新潟間ノ接續ノミヲ以テ目的トスヘキニアラス東京新潟ヲ聯通スルノ外兼テ又信越ノ豐饒ナル產業ヲ幫助シ北陸東海兩道ヲ聯絡シテ朝ニ彼レノ貨物ヲ是レニ輸シ夕ニ是レノ旅客ヲ彼レニ送ルノ便路ヲ開カサルベカラズト思考ス果シテ然ラハ直江津延長線ハ此點ニ於テ如何ナル利便ヲ與フルカト考フルニ該線ハ直江津ヨリ柏崎ヲ經テ新潟ニ達スルモノニシテ越後ノ西

隅ニ在リ其通ズル所特ニ偏僻ノ地方ナルヲ以テ假令全線ヲ成效スルモ北越ノ過半ニ充分ノ利益ヲ與ヘンコトハ甚々覺束ナク而シテ其信濃ニ入ルヤ已成ノ直江津線ニ依ルヲ以テ新ニ北信他方ニ於テ利スル所ナク夫ヨリ長野若シハ篠ノ井ヲ經テ松本ニ出ルコト線路ニ接續シ以テ名古屋ニ達スルマテニハ線路ノ迂回甚シク從テ北陸東海ノ運輸交通ニ利便ヲ與フルコト大ナルヲ得ス左レバ直江津延長線ハ軍事上工事上ノ要件ヲ措テ單ニ運輸交通ノ上ヨリ觀察スルモ國家ノ鐵道トシテ敷設スルノ價值ナキモノトス況ンヤ西比利亞鐵道竣功セハ蒲潮斯德港ト新潟港トノ交通頻繁トナリ從テ北海貿易隆盛ニ趣キ東海沿道并ニ近畿地方ノ貨物旅客ヲ盛ニ新潟港ニ運搬スルノ必要起ルニ當テハ此線路ノ不便ハ益々顯著ナルヘキニ於テオヤ是ノ故ニ余輩ハ他ニ良線ナクンハ已ム若シ他ニ之レニ優ルノ線路アラバ直江津線ノ延長ハ全ク必要ナキモノタルヲ確信スルナリ

次ニ上越線ノ國家經濟上ニ於ケル得失ヲ考量スルニ該線ハ上州前橋ニ起リ清水越ノ山脈ヲ貫通シテ長岡三條等ノ諸市街ヲ經過シ新潟ニ達スルモノナレハ越後ニ於ケル便益ハ直江津延長線ノ比ニアラス其經過スル所皆越後ノ中央ニ係リ普ク繁華ノ市街ヲ交通スルヲ以テ産

業上ニ利便ヲ與フルコ鮮少ナラズ而シテ東京ヲ距ルコ百九十余哩ニシテ直江津延長線ヨリ短キコ八十余哩ナルヲ以テ東京新潟間ノ交通ニ便益ヲ與ヘ延テ横濱港ト新潟港トヲ接近シテ東海貿易ニ北海貿易トヲ聯絡スルノ利益アリ故ニ北越鐵道ノ目的ヲシテ新潟ト東京トヲ聯通スルニアラシメハ余輩ハ賛成ヲ表スヘシト雖モ奈何セン北越鐵道ノ目的ハ斯ル小區域ニ止マラス近クハ信州ノ内地ヲ問通シテ遠ク北海道ニ通シ北陸ト東海トヲ直接ニ聯通スルコ其主眼ナルヲ以テ新潟ヨリ直ニ上州前橋ニ入り信州ニモ通セス東海ニモ達セサルカ如キ線路ハ國家經濟上ヨリ北越ニ鐵道ヲ敷設スルノ趣意ニ反スルナリ加之ナラス該線ハ越後ノ國境ヨリ前橋ニ至ル數十哩ノ間荒蕪ノ地無人ノ境ヲ通過スルカ故ニ此線路ノ一半ハ殆ソド産業上ニ何等ノ利益モ與ヘザルモノナリトス是ノ故ニ軍事上、工事上ノ要件ヲ措テ專ラ國家經濟上ヨリ之ヲ云フトキハ上越線ハ國家ノ利益ニアラサルコト明カナリ

直江津延長線モ上越線モ共ニ國家經濟上選フヘキノ線路ニアラサルコトハ略ホ之レヲ陳述セリ然ラハ信越中央線ハ如何ト云フニ該線ハ信州豐野ヨリ岐カレ千曲川ニ沿フテ越後國中魚沼郡十日町ニ出テ小千谷ニ東岸及ヒ長岡三條ヲ經テ新潟ニ達スルモノナリ故ニ越後ニ於ケ

ル上越線ノ利益ハ亦此線路ニモ悉ク之レヲ收攬シ得テ而シテ更ニ北信ニ入り物産豐富ナル地方ヲ經過シ豐野ヨリ松本線ニ通シテ名古屋ニ達スルモノナレハ上越線ノ大欠點タル北陸ト東海ヲ聯通スルコト能ハサルノ一事モ此線路ハ之レヲ具備スルヲ以テ彼是ノ大便路タルコトハ言ヲ蹇タス加ラルニ東京トノ聯絡モ確水鐵道ノ開通ト共ニ通セルヲ以テ此線路一タヒ開クルノ曉ニハ瀛笛一聲信、越、上、武、甲、東海ノ各地ヲ聯接シ迅速ニ往來交通スルコトヲ得テ北陸中仙東海ノ三道ハ地勢一變比隣肩輿ノ一大街衢ト化シ去ルヘシ勢ヒ斯クノ如クナラハ産業何ヲ以テカ振興セサラン貨物何ヲ以テカ輻湊セサラン是ヲ以テ余輩ハ國家ノ經濟上ヨリ觀察シテ信越鐵道線ハ豐野ニ起リ新潟ニ至ルノ線路ヲ以テ最モ適實切要ナリト信スルナリ

二軍事上ニ於ケル三線路ノ得失

鐵道ノ國防上ニ大利便ヲ與フルコトハ固ヨリ言ヲ蹇タス特ニ我國ノ如ク四面環海ノ國ニ在リテハ國內ノ各兵團ヲ聯絡交通シテ瞬時ニ兵ヲ四境ニ送ルノ準備ナカル可ラス故ニ今日ニ當リ全國各地ニ鐵道ヲ敷設スルニハ經濟上ノ必要ヲ兼テ又軍事上ノ必要ヲ考量セサルヘカラ

大蓋シ鐵道敷設法カ數千萬圓ノ大公債ヲ募集シテ急速ニ全國各地ニ鐵道ヲ敷設セントスル
モノ全ク此精神ニ出ルニ外ナラズ特ニ露西亞國政府カ銳意計畫シツ、アル西比利亞鐵道ハ
多年ナラスシテ蒲潮斯德ニ到達スヘシ然ル時ハ同港ト北陸ノ間ハ僅カニ六百哩ノ海程ヲ隔
テ、相對スルヲ以テ此間交通頻繁トナリ帝國ノ國防上最モ北越ノ警備ヲ要スルニ至ルヘシ
左レハ北越ニ鐵道ヲ敷設スルニハ一朝事アルノ時ハ全國各地ヨリ迅速ニ兵ヲ北越ニ遣リ兵
器糧食ヲ輸送シテ防守ヲ全フスルノ便ヲ開カンコトヲ期セサルヘカラス今是ノ趣意ニ依テ北
越ニ於ケル三線路ノ得失ヲ考量センニ直江津延長線ハ線路一帶海邊ニ近ク特ニ五六十哩ハ
全ク海岸ニ瀕スルヲ以テ戰時ニ當リ交通ノ安全ヲ欠クコトハ恰モ東海道鐵道カ戰時ノ用ヲ爲
サ、ルト等シク加フルニ其線路ノ迂回セルヤ東京ノ師團ト相通スルニモ名古屋ノ師團ト相
通スルニモ共ニ不便ニシテ軍用ニ適セサルヲ以テ今ヤ北越ノ鐵道ヲ論スルモノハ一人トシ
テ直江津延長線ノ軍用上ノ利便ヲ説クルモノナリ天下ノ公論既ニ定マレリ余輩何ゾ又贅辯
ヲ費スヲ要センヤ

然ラハ上越線ハ如何論者或ハ云フ上越線ハ新潟ト東京トヲ接続スルニ於テ線路最モ短ク時

間最モ少ク加フルニ仙臺并ニ新發田ノ衛戍地トヲ連絡スルニ最モ短近ナルヲ以テ軍用上最
モ利益アリ若シ之ヲ信越中央線ニ據ルルハ線路ノ迂遠ナルノミナラス碓氷峠ノ峻アリテ大
ニ軍隊ノ運搬効程ヲ減殺スルノ患アリト北越ノ防禦警備ハ唯ニ東京ト新潟トヲ聯絡スルヲ
以テ充分ナリトセハ此線路誠ニ可ナリ又軍用鐵道ノ効用ハ唯ニ東京ニノミ通スルヲ以テ足
レリトセハ此線路誠ニ可ナリ然リト雖モ帝國ノ國防ヲ完全ナラシメントセハ各師團ノ運動
ヲ自由迅速ナラシメサルベカラズ各師團ノ運動ヲ迅速ナラシメントセハ鐵道ヲ利用シテ全
國各地ノ兵團ヲ聯絡シ一令ノ下一電ノ間ニ四方ヨリ響應セシムルヲ計ラサルベカラズ然
ラハ即チ北越ノ鐵道ハ其効用其勢力管ニ新潟、東京、仙臺、新發田ノ間ニ止マラス兼テ又
遠ク東海ニ貫通シテ北海東海ヲ接近セシメ一朝事アルニ當テハ彼是其勢力ヲ共通シ其利益
ヲ交換スルノ大作用ヲナサシメサルベカラズ然ルニ上越間ニ敷設スル鐵道ハ此大作用ナシ
此大利益ナキモノナレハ軍用鐵道ノ効用ハ既ニ其大半ヲ失フモノト知ルヘシ況ンヤ新發
田、仙臺間ニハ別ニ鐵道敷設法中ニ新發田ヨリ米澤ニ至ルノ線路及ビ新津ヨリ若松ヲ經テ
白河又ハ本宮ニ至ルノ線路アリテ早晚敷設セラルヘキモノナレハ新發田、仙臺間ニ於ケル

軍用上ノ効用ハ之レヲ此線路ニ就テ説クヘキモノニアラズ又況ンヤ論者ハ豐野線ニ據ルルハ線路ノ迂遠ナルヲミナラズ碓氷峠ノ峻アリテ大ニ軍隊ノ運搬効程ヲ減殺スト云フト雖モ上越線ニハ又有名ナル險路即チ清水越ノ山脈ニ帶遠ク連リテ八千呎乃至九千呎ノ大墜道ヲ開カサルベカラス且ツ其前後ハ勾配太々急ナルヲ以テ五哩以上ニ斜面鐵道ヲ設計セサルヘカラサルノ不便アリ然ルモ其軍隊運搬ノ効用ヲ減殺スルコト亦幾何ゾヤ論者カ碓氷峠ノ峻ヲ説テ清水越ノ峻ヲ云ハサルハ決シテ公平ノ説タルヲ得ス斯ク陳シ來レハ上越鐵道ハ其初メ大ニ利便アル線路ノ如ク思ハレタルモ今ヤ大ニ其利便ヲ減殺シテ軍用上適切ノ線路ニアラサルコト明瞭ナリシニアラスヤ

直江津延長線已ニ軍用上有効ノ線路ニアラズ上越線亦軍用上適切ノ線路ニアラストセハ然ラハ北越ニハ軍用上ノ大鐵道ナキカ曰ク否信濃國豐野ニ起リ中野町ヨリ飯山ノ東岸近傍ヲ過キ越後國中魚沼郡十日町ニ出テ小千谷ノ東岸ヨリ長岡、三條ヲ經テ新潟ニ達スルノ線路アリ此線路ヲ北ハ越後ノ中央ヲ貫キ南ハ信濃ノ北部ヨリ南部ニ出テ松本ヲ經テ名古屋ニ達スルノ線路ト接続スルモノナレハ此一線ハ越後信濃ノ兩國ヲ中央ヨリ貫通シ其間輕井澤直

江津間ノ鐵道ト通シ八王子名古屋間ノ鐵道ト通シ以テ北陸中仙東海ノ三通ヲ聯接シ東京仙台新潟名古屋ノ各師團ヲ縱橫ニ接続シ一電ノ下百萬ノ兵ヲ左右シテ北陸東海東北ノ攻守ヲ十分ナラシムルノ効力アルモノナリ眞ニ軍用鐵道ノ名ニ背カズト云フベシ信越中央鐵道ノ効用夫レ此ノ如シ然ルニ世間限ヲ茲ニ注グモノ、太ッ少キハ余輩ノ洪嘆ニ堪ヘザル所ナリ

三 工事上ニ於テ三線路ノ得失

鐵道線路ノ得失ニ最モ直接ノ關係ヲ有スル問題ハ工事ノ難易是レナリ若シ夫レ經濟上軍用上共ニ有利ノ線路ナルモ其敷設ニ莫大ノ費用ヲ要スルモノナランニハ已ムヲ得ス之ヲ棄テテ他ニ工事ノ比較上容易ナル線路ヲ選ハサル可カラス是レヲ以テ余輩ハ又北越ノ三線路ニ就テ其工事ノ難易ヲ比較スルニ直江津延長線ハ管ニ線路ノ迂回セル爲メニ多クノ工費ヲ要スルノミナラズ中間米山ノ峻アリテ十數ヶ所ノ小隧道ヲ通セサルヲ得サルヲ以テ其工事容易ナラス加フルニ此線路ハ始終海邊ニ沿フヲ以テ堆少常ニ壞崩シテ隧道ノ開鑿ニ極メテ不利ナルベシ又時々風雨ノ爲メニ線路破壞シテ交通ヲ杜絶スルノ恐レアリ從テ多額ノ修繕費ヲ要スヘキヲ以テ鐵道敷設ニハ甚々不利ノ地方ナリ況ンヤ假令線路ノ工事困難ナラストス

ルモ已ニ經濟上ニ於テ軍用上ニ於テ國家ノ公金ヲ多費シテ鐵道ヲ敷設スルノ價值ナキモノ
 下斷定セラレタルニ於テハ今ヤ此線路ニ就テ工事ノ難易ヲ論スルハ殆ント無用ノ辯ニ屬ス
 ルナリ故ニ余等ハ是レヨリ轉シテ上越線ノ工事如何ヲ考察セン
 上越線ハ總哩百二十二哩工費五百四十二萬圓ヲ要スルモノニシテ此線路ハ前橋ヨリ利根川
 ヲ溯リ澁川ニ至リ四百呎ノ鐵橋ヲ以テ吾妻川ヲ渡リ(一)白井以北柵下ニ達スル四哩餘ハ利
 根ノ河流屈曲蜿蜒シテ兩岸斷崖ノ箇所多ク施工決シテ容易ニアラス(二)夫レヨリ戸鹿野ニ
 出テ茲ニ又三百呎ノ鐵橋ヲ架シ(三)湯檜會以北ハ勾配漸ク急ニシテ武能ヨリ清水越ノ山麓
 ニ達スル二哩餘ハ三十分ノ一乃至二十分ノ一ニ及フテ以テ斜面鐵道ノ設計ヲ要シ(四)而シ
 テ清水越ニ達スルヤ兩阪頗ル急ナルニヨリ九千呎以上ノ大隧道ヲ開通シ(五)北行ノ隧口ヨ
 リ二又ヲ經テ袈裟丸ニ至ル三哩餘ハ又勾配急ニシテ二十五分ノ一乃至十八分ノ一ナルヲ以
 テ茲ニモ斜面鐵道ヲ設ケサルヘカラス(六)夫レヨリ北シテ水無川ト田川ノ二流ニ各三百五
 十呎ノ鐵橋ヲ架シ(七)而シテ川口ニ至ルモノニテ(川口以北ハ信越中央線ハ同一線路ニ當
 ルヲ以テ之レヨリ以北ノ工事ハ茲ニ之レヲ論スルヲ要セス)其工事ノ困難ナル決シテ尠少

ナラス從テ工費ノ金額五百四拾餘萬圓ノ大半ハ此間ニ於テ消費スルコトナルナリ故ニ他ノ
 工費ヲ要スルコト少キ適當ノ線路アラバ此線路ハ斷然之ヲ見棄テサルヘカラス況ンヤ經濟
 上ニモ軍用上ニモ利益少キ線路ナルニ於テナヤ
 次ニ信越中央線ノ工事如何ト云フニ該線ハ總哩百十哩餘工費四百五拾萬圓金ヲ要スルモノ
 ニシテ信州豐野ヨリ起リ越後國川口近傍ニ至リ上越線ト相合スルモノナリ此間百呎乃至二
 百呎ノ小隧道二ヶ所六百呎ノ橋梁及二百呎内外ノ橋梁四ヶ所ヲ要スルノミ其他ハ平坦且ツ
 廣潤ニシテ廣軌道若シクハ複線ヲ設ケルニ適シ而シテ彼ノ清水峠ノ如キ峻ナク斜面鐵道ノ
 如キ不便ナク一直線ニ豐野ヨリ新潟ニ達スルモノナレハ工事容易ニシテ費用ヲ要スルノ少
 キコト明白ナリ唯冬期降雪ノ被害アリト雖モ此害ハ北越ノ鐵道ニ免レサル處ニシテ上越線ト
 雖モ等シク此害ヲ蒙ルモノナレハ獨リ此線路ノ欠點ト爲スヲ得ス而シテ此害ハ二三拾萬
 圓ヲ投シテ所々ニ避雪蓋ヲ設ケ又ハ雪鉞ヲ以テ之ヲ除カハ其難ヲ防クニ足ルヘシ況ンヤ此
 線路ハ經濟上ニ於テモ軍用上ニ於テモ他ノ線路ニ比シテ最モ利益多ク最モ適切ナルモノナ
 ルニ於テオヤ

上來陳述スルガ如シ公平ノ眼ヲ以テ之レヲ觀察スルトキハ信越中央線ハ經濟上ニ於テモ軍用上ニ於テモ將ク工事上ニ於テモ最モ適當ナル線路タルヲ愈々明白ナレハ公正無私ノ當局者ハ必ス此線路ヲ選ンテ鐵道ヲ敷設セラル、コ余輩ノ深ク信スル所ナリ

第二 信越中央線中川東線ト川西線ノ得失

信越中央線中川東線ヨリ越後國中魚沼郡田澤村字越溝ニ至ル四十餘哩ノ間ニ二種ノ線路アリ一ハ豐野ヨリ起リテ千曲川ヲ渡リ中野町(舊中野縣ノアリシ處ニシテ市街比今尙郡役所警察署電信局ヲ始メ其他諸官衙アリ)ヲ過キ川東ニ沿(飯山ノ東岸)フテ越後國中魚沼郡田澤村ニ至ルモノ一ハ豐野ヨリ飯山ニ出テ川西ニ沿フテ田澤村ニ至ルモノニテ前者ヲ川東線ト云ヒ後者ヲ川西線ト稱ス此二線其利害又同シカラズ請フ之レヨリ問題ヲ轉シテ專ラ此二線路ノ得失ヲ陳述シ以テ當局者ノ採擇ニ便セントス

一 工事ノ難易

(イ)線路ノ長短 川東線モ川西線モ同シク千曲川ノ岸ニ沿フテ下ルモノナレハ線路ノ長短ハ二者孰レモ大差ナキモノ、如シナレハ川西線ハ川ノ西方屈曲ノ多キ處ニ沿フテ下リ終ニ田澤村字越溝ニ至リテ川東ニ渡ルモノナレハ川東線ハ初メニ川ノ東方ニ渡リ始終川東ヲ直下

スルモノナレハ地勢上川東線ノ方五哩餘短縮スルコトハ地方人民ノ夙ニ認ムル所ニシテ又此地方ヲ實測セシ技師ノ證認スル所ナリ左レハ線路ノ長短ヨリ之ヲ觀ルルハ川東線ハ川西線ヨリ短シテ從テ工事モ亦川西線ヨリハ容易ナルモノトス

(ロ)隧道ノ事 鐵道工事ニ難易ノ差アルハ多ク隧道ノ多少ニ依ルモノナリ而シテ川西線ハ多ク山岳若クハ山岳ト川岸トノ間ヲ過クルヲ以テ所々ニ小隧道ヲ開テ之レヲ通セサルヲ得ス川西論者ノ云フ所ニテモ十四五ヶ所ノ隧道ヲ開通セザルベカラスト云フ其實地ニ隧道開通ヲ要スルモノ、多キ知ルベキナリ特ニ其隧道中ニハ地質隧道ニ適セサル所アリト云フ然ルニ川東ハ千田川ト山岳トノ距離廣ク殆ント平地ノ如キ間ヲ通スルヲ以テ四十哩ノ間只急坂ニケ所ヲ開通スレハ足レルノミ故ニ川東線ニハ殆ント隧道無シト云フモ可ナルノ形状ナリ左レハ隧道ノ多少ヨリ之レヲ云フハ又川東線ハ川西線ニ優ルノ良線ナリト云ハサルヘカラス

(ハ)橋梁ノ事 川西線ヲ主張スル者ハ皆云ラ川東線ハ大小數多ノ川流ヲ横切ルヲ以テ其鐵橋ヲ要スルコト多キハ川西線ノ比ニアラスト是レ川西論者ガ川東線ヲ攻撃スル唯一ノ口實ナ

リ然リ川東線ハ川流多クシテ從テ鐵橋ヲ架スルコト多キハ川東論者モ亦許ス所ナリ然レモ川西線大鐵橋皆無タルヲ得ス特ニ彼レニアツテハ越後國中魚沼郡田澤村宇越溝ニ至リテ始メテ千曲川ヲ横切ルヲ以テ川幅漸ク廣ク一千五百呎ノ大鐵橋ヲ架セサルヲ得サルノ困難アリ是レニアツテハ千曲川ノ上流即チ立ヶ花ニ於テ川幅最モ狹キ所ヲ渡ルヲ以テ僅ニ六百呎ノ鐵橋ヲ架スレハ足レリトス故ニ此鐵橋ヲ得ニ於テ他ノ小鐵橋ノ失ヲ償フコトヲ得ヘシ加之ナラス其小鐵橋總テ四個ノ内ニテ指ヲ屈スヘキモノハ百呎乃至二三百呎ノ鐵橋一二ヶ所アルニ過キス左レハ此事又以テ川東線ヲ排斥スルノ價值ナシ況ンヤ他ニ川西線ニ優ルノ利便ハ多々之レアルニ於テチヤ

(三)線路ノ事 前段ニ陳ヘシ如ク川西線ハ多ク山岳若クハ川岸山坡ノ間ヲ通スルヲ以テ其線路ニ當ルノ地面狹小僅ニ狹軌道ヲ通スルヲ得ルノミナルカ上ニ隧道ノ數モ亦多キヲ以テ此間ニ廣告道若クハ複線ヲ敷設スルハ事全ク無望ニ屬ス而シテ川西ニハ昨年既ニ飯山ヨリ越後ニ達スル間ニ新ニ縣道ヲ開鑿シテ地理ノ道路開通ニ適スル所ハ既ニ此縣道ノ爲メニ悉ク占領セラレタル狀勢ナレハ今日ニ於テ此地方ニ鐵道ヲ敷設センニハ勢ヒ其線ヲ求ムルニ苦

テ此縣道ヲ廢止スルカ若クハ縣道ヲ縱横ニ踏ミ切リテ通過セサルベカラス之レヲ換言スレバ川西ニハ鐵道ヲ敷設スルノ地面ナシト云フヘキナリ然ルニ川東ニハ川岸一帶平地ニシテ且ツ幅員廣ク廣軌道ヲ敷クモ複線ヲ設クルモ練々トシテ工夫ノ來ルヲ待ツノ狀況ナレハ軍用鐵道ヲ敷設スルニハ最モ適當ノ地方ナリト云フヘキナリ

二 鐵道經濟ノ得失

(イ)工費ノ事 前段ニ陳ヘタル如ク川西線ハ隧道ノ多キカ上ニ大鐵橋ノ架設ヲ要シ且ツ線路敷概ネ狹隘ナルヲ以テ之レヲ取り廣ムル爲メ要スル所ノ費用ハ決シテ尠少ナラサルベシ技師ノ踏査ニ依レハ一哩凡ソ五萬圓ノ工費ヲ要スト云フ然ルニ川東ハ隧道ノ敷少ナク橋梁亦皆小ニシテ其軌道ニ當ル地幅モ亦廣濶ナルヲ以テ一哩凡ソ四萬五千圓ノ工費アレハ足ルト云フ況ンヤ線路ノ延長川東ハ川西ヨリモ五哩餘短縮スルニ依リ一哩五千圓ノ相違ハ全線ヲ通シテ四拾五萬圓ヲ減少スルノ利益アルニ於テオヤ之ニ工費ノ一點ヨリ比較スルモ川東線ノ川西線ニ優ル所以ナリ

(ロ)雪害ノ事 信越地方ニ雪害アルハ川東線モ川西線モ皆同シ故ニ冬期二三ヶ月ノ間降雪ノ

被害ハ彼是相優劣ナキモノ、如シ然レモ雪害ニ最モ恐ルベキモノハ山嶺若クハ巖上ノ積雪融解シテ所謂雪崩トナリテ一時ニ落下シ來ルコナリ此雪崩若シ線道ニ落チ來ル時ハ軌道ハ爲メニ深ク埋没シテ瀛車ヲ通スルコト能ハズ又若シ瀛車通行ノ際山嶺ヨリ列車ノ側面ニ落チ來ルハ如何ナル強力堅固ノ列車ト雖モ爲メニ轉覆セサルヲ得ス其危險名狀スヘカラス然ルニ川西地方ハ前ニ陳ヘタル如ク軌道多ク山腹ヲ通シ線路ノ地幅狹ク加フルニ峻山險岳東面シテ列車ノ西側ニ連綿屹立スルヲ以テ積雪ノ日光ヲ受ケ融解スルコト易ク午前ヨリ午後ニ亘リテ雪崩落下スルコト多ク毎冬此地方ニ於テ之レカ爲メニ非常ノ危險ニ遭ヒ間々死ニ至リタルモノアルヲ見テモ其害ノ恐ルヘキヲ知ルヘシ故ニ此地方ニ當ル線路ハ側面ニ堤防様ノモノヲ設ケ置ガサルヲ得ス然ルニ川東地方ハ線路ニ沿フ處ノ山岳又峻險ナラス加フルニ川東ノ山岳ハ皆ナ西面シテ僅ニ夕陽ヲ受クルノミナルカ故ニ積雪ノ溶解スルコト難ク從テ軌道ヲ埋没シ若クハ列車ヲ轉覆スル如キ大雪崩ノ落下スル危險ハ更ニ之レナシトス左レハ積雪ノ被害上ヨリ之レヲ云フモ亦川東線ハ川西線ニ優ルコト誠ニ明白ナリ

(ハ)踏切ノ事 鐵道ノ經濟上又考究スヘキコト一旦既ニ鐵道ヲ敷設シタル上ハ將來此線路ニ

要スル費用ヲシテ成ルヘク少ナカラシムルニアリ而シテ川西線ハ前ニモ述フル如ク軌道ヲ敷クノ良地ニ乏シク昨年新ニ縣道ヲ此地方ニ開キタルヨリハ一層鐵軌ノ敷地ニ窮スルコトナリタルガ故ニ強テ此地方ニ鐵道ヲ敷設セントセハ縣道ニ沿フテ數十個ノ踏切ヲ設ケ或ハ全ク縣道ヲ通過スル所モ間々之レアルヘシ而シテ此踏切ニハ一々番人ヲ置テ人馬ノ通行ヲ保護セサルベカラザルガ故ニ之レニ要スル所ノ費用亦鮮少ナラサルベシ然ルニ川東地方ハ地域廣濶ニシテ敷地ニ窮屈ヲ感セサルノミナラス人馬通行ノ縣道ナク從テ多クノ踏切ヲ設クル必要ナキカ故ニ踏切ノ爲メニ要スル費用ハ極メテ少額ナルヘシ

(ニ)收入ノ事 鐵道線路ノ得失ヲ陳スルニ當テハ亦將來此線路ニ依リテ得ル所ノ收入如何ヲ講究スルヲ要ス而シテ此點ニ於テモ川東線ハ川西線ニ勝ルコト數等ナリ蓋シ鐵道ノ收入ヲ増加スルニハ地方ノ各市街ヲ共通シ兼テ人口多ク物産豐カナル地方ヲ通過セサルヘカラス然ルニ川西線ハ信州ニ於テ飯山ヲ經ルノ外多クハ山間無人ノ地ヲ通過スルカ故ニ沿道ヨリ得ル所ノ旅客貨物ハ共ニ少ナカラサルヲ得ス之レニ反シテ川東線ハ信州ニ於テハ中野町平穩野澤ノ兩溫泉場及ヒ飯山町ノ東岸ヲ過キ越後ニ入ルノミナラス此地方ハ一帶ニ物産豐富ナ

ルカ故ニ沿道ヨリ得ル所ノ旅客及ヒ貨物數多クシテ從テ鐵道收入ノ多キヲハ川西線ノ比ニアラサルベシ

三 地方經濟ノ得失

鐵道ノ地方ニ及ホス利益一ニシテ足ラスト雖モ產業ヲ振興シ物産ヲ繁殖セシムルコト如キハ其最モ大ナルモノナリ故ニ鐵道線路ヲ選フニ當テハ豫メ其地方殖産ノ狀況人口ノ多寡土地ノ肥瘠等ヲ考量スルヲ要ス今川西地方ノ狀況ハ如何ト云フニ屢々陳述セシ如ク山岳重疊、土地荒蕪ニシテ市街ノ舉シヘキモノ產業ノ數フヘキモノ甚々少シ然ルニ川東地方ハ土地廣濶地味饒カニシテ戶數人口川西ニ三倍シ且ツ各種ノ物産繁殖シテ穀類、生糸、繭、白紬、薪炭、材木、内山紙等ノ如キハ其著名ナルモノナリ今川東線中信州下高井郡ノ一郡ニ於テ人口田畑山林反別表并ニ物産及該線路ニ依ルヘキ輸出入貨物ノ統計ヲ舉クレハ左ノ如シ

人口及田畑山林反別表

戶數	九千九百八拾三戶	人員	五萬二千五百廿四人
----	----------	----	-----------

田	反別	價	格	金	額
	三千四百八拾五町六反步	百貳拾壹萬五百六拾六圓	價地	拾八圓	三百六拾二萬千六百九拾八圓
畑	反別	價	格	金	額
	四千六百九拾貳町八反步	四拾八萬貳千四百圓	價地	百四拾四萬七千貳百圓	地價三倍
山	反別	價	格	金	額
	壹萬五千七百四拾五町貳反步	壹萬四千五百三拾圓	價地	拾四萬五千三百圓	地價十倍
備考 山林ハ有地價民有反別ヲ掲シ外廣漠タル官林反別詳カナラス					
物産表					
品名	產出高	消費高	過	不足	
米	六萬二千七百四拾一石	六萬四千三百石	○	千五百五拾九石	米ノ食料ニ不足ヲ告ルハ清酒菓子製造及ビ製絲家ノ日ニ増シ進ムニ依リ是レニ支給スルニ不足ヲ告クルニ依リテナリ

大	麥	壹萬七千四百八拾四升	壹萬七千七百五拾九石八斗四升	○	七千五百五拾石
小	麥	壹萬三千五百五拾五石五斗	壹萬五千五百五拾五石五斗	○	○
粟		壹萬〇八百七十石八斗	壹萬八百七拾七石八斗	○	○
稗		壹萬四千四百三十石	壹萬三千四百四十石	○	○
蜀黍		六百四拾貳石	六百四拾貳石	○	○
藩	麥	六千七百三十石	六千三百七拾石	○	○
菜	種	八千百廿石	壹萬六千二百石	○	貳千五百石
大	根	八萬	五萬三千	○	○
大	豆	壹萬四千二百三十二石	壹萬貳千六百拾七石	○	○
小	豆	七百五拾貳石	七百五拾貳石	○	○
碗	豆	二千四百八拾八石	千四百八拾八石	○	○
菜	豆	四十四石四斗	四十四石四斗	○	○
綿		壹萬五千貫	貳萬貫	○	五千貫

煙	草	千貳百貫	八千八百貫	○	七千六百貫
春夏秋	桑葉	五百萬貫	五百萬貫	○	○
春夏秋	繭	貳拾五萬貫	貳拾七萬貫	○	貳萬貫
春夏秋	蠶種	貳萬五千枚	貳萬五千枚	○	○
生	絲	貳千個	貳千個	○	○
ノシ	絲	四百五拾個	四百五拾個	○	○
國用	絲	五百五拾個	五百五拾個	○	○
キ	ピ	百五拾個	百五拾個	○	○
ネ	ッ	百五拾個	百五拾個	○	○
ツム	ノ	キ	百個	○	○
ツ	ナ	ギ	百個	○	○
出	売	繭	三百箇	○	○
千	玉	繭	五百箇	○	○

水豆腐	炭	串	蜀黍	雜	內山紙	蠟	編縮布	白麻布	白木綿布	縞	白	香種原種
六拾五萬連	拾萬	八千	五萬	壹萬三千九百	五萬七千九百廿九	八千	七百反	四百七拾貳反	拾貳萬反	二萬正	七千正	壹萬貳千五百枚
拾五萬連	俵五萬	貳千	本壹萬	九千	二萬七千九百廿九	四萬	三百反	貳百五拾貳反	五萬反	貳百正	正千	壹萬貳千五百枚
六拾萬連	俵五百	六千	本四萬	八千九	三萬九	四萬	四百反	貳百廿反	七萬反	〇	正六千	〇
〇	〇	〇	〇	〇	〇	〇	〇	〇	〇	〇	〇	〇
												白綿原料ハ各養蚕家玉繭屑繭等ヲ以テ之充ツ本表繭産額ノ外ナリ

石盤	切	建築	酒	清	種	水	桑	艸	楮	荒物類	竹細工	藁脚	材
折欠石	石	用	粕	酒	粕	油	箔	藍	皮	貳千四百	六千	脚	木
拾萬	壹萬五千	八千	五萬	五千五百	五千六百	貳千五百	拾五萬	五千	拾六萬	千四百	千	拾萬	七萬
六萬	八千	二萬	六千三百	一千六百	四百	四百	五萬	四千	廿二萬	貳百	壹千	五萬	壹萬
四萬	七千	二萬	〇	四千	石二千	石二千	本拾萬	貫千	八拾	貳千貳百	五千	九萬	六萬
〇	〇	〇	七百	〇	〇	〇	〇	〇	六萬	〇	〇	〇	〇
			廿石						八拾				

新
 五拾壹萬四千五百五拾五萬四千五百
 百五十駄
 百五十駄
 六萬駄
 ○

備考

一本表中ハ物産ノ著大ナル者ヲ揚ク外普通菜蔬果實ノ如キ其産額ニ乏シカラズト雖モ未ダ
 土地ノ需用ニ過ギザルナリ
 一本表ハ明治廿四年ノ産額ニ依テ計算ス

輸入貨物表

品名	數量	單數ニ對スル容量	單數ニ對スル重量	價格	金額	出所
米	三千七百拾八俵	五	貳拾貫	三圓五十七錢	一萬三千二百七拾三圓	越後
大麥	三千俵	五	拾八貫	貳圓四十錢	七千貳百圓	上高井郡
小麥	四千四百俵	五	貳拾貫	圓	四千二百圓	近部 川中島
大豆	五百俵	五	拾八貫	貳圓七十錢	千三百五拾圓	越後
豌豆	三百俵	五	拾八貫	貳圓四十錢	七百貳拾圓	上高井郡

茶	四百五拾箇	中一尺五寸長三寸厚一尺三寸	拾六貫三拾四圓	壹萬五千三百圓	近江 武藏
魚類	壹萬五千駄	不	定四拾貫拾六圓	貳萬四千圓	越後 東京
食鹽	七千五百駄	九斗六升三拾六貫拾六圓	壹萬貳千圓	越後	
菜種	五千俵	五	拾七貫三圓	一萬五千圓	越後
全	三百樽	四	拾六貫拾貳圓	三千六百圓	東京
石	壹萬貳千罐	壹	拾八貫拾錢	九千六百圓	越後
絹織物	八千五百疋	丈九寸五分	百貳拾目六圓	五萬一千圓	東京 西京 越後 野州
太物金市	九拾萬反	丈九寸五分	百五拾目五拾錢	四拾五萬圓	武藏 上野 下野
綿	五百俵	中三尺長四尺厚二尺	拾貫拾貳圓	六千圓	東京
自紡績	壹千百箇	全	貳拾五貫三拾七圓	四萬七百圓	東京

大豆	三千七百三拾俵	五	斗	八	貫	貳圓七拾錢	壹萬七拾壹圓	長野	上田
小豆	四百俵	五	斗	八	貫	貳圓六拾錢	貳百七拾圓四拾錢	長野	上田
豌豆	三千三百俵	五	斗	八	貫	貳圓四拾錢	五千五百廿圓	越後	
大根	三萬	四拾貳本	拾	五	貫	拾五錢	四千五百圓	長野	須坂 小布施
繭	貳千五百箇	七斗二升	八	貫	貳拾四圓	六萬圓		須坂	諏訪
生絲	貳千	中二尺厚一尺五寸長三尺	九	貫	四百圓	八拾萬圓		廣瀨	
國用絲	八百箇	全	九	貫	三百圓	貳拾四萬圓		西京	武州 上州 越後
ノシ絲	七百五拾箇	中四尺厚二尺長七尺五寸	拾	貳	貫	五拾圓	三萬七千五百圓	廣瀨	
キピン	貳百箇	中四尺厚二尺長七尺	拾	貳	貫	四拾圓	八千圓	廣瀨	
干玉繭	六百五拾箇	中三尺厚一尺五寸長五尺	八	貫	拾圓	六千五百圓		長野	上田
出澁繭	四百箇	中四尺厚三尺長七尺	八	貫	四拾圓	壹萬六千圓		廣瀨	
ネリ	百五拾箇	全	拾	貳	貫	四圓	六百圓	廣瀨	
ツム貫	貳百箇	全	拾	貳	貫	三圓	六百圓	廣瀨	

サナギ	貳百五拾俵	五斗五升	拾	貳	貫	八拾錢	貳百圓	當國	佐久郡	
蠶種	六千五百枚	橫一尺一寸四分	八	匁	壹	圓	六千五百圓	越後	上州 武州 相州	
白紬	六千疋	長市九寸五分	貳	百	五拾目	三圓	壹萬八千圓	東京		
白木綿	七萬反	長市九寸五分	貳	百	八拾目	三拾五錢	貳萬四千五百圓	越後	十日町	
白麻布	貳百廿反	長市九寸五分	貳	百	三拾目	五拾五錢	百貳拾壹圓	東京		
縞縮	四百反	長市九寸五分	貳	百	目	壹圓	廿五錢	五百圓	東京	
鹽表	四千枚	六尺二寸	百	六拾目	拾	錢	四百圓	長野	上田	
内山紙	三萬丸	中四尺厚四寸長貳尺三寸五分	八	百	目	壹圓	五十錢	四萬五千圓	長野	新網
雜紙	八千丸	不	定	三百目	三拾五錢	貳千八百圓		長野	東京	
蜀黍帶	四萬本	竹柄長四尺	三百	目	拾五錢	六千圓		長野	東京	
串柿	六千箇	長方三二尺	貳	貫	壹圓	廿錢	七千貳百圓	長野	上田	
炭	五萬俵	長直徑三二尺	貳	貫	廿七錢	壹萬三千五百圓		長野	須坂	
氷豆腐	六拾萬連	一連八箇	貳拾目	四	圓	貳千四百圓		長野	上州 武州	

竹細工	五千駄不	定四拾貫拾	圓五萬圓	上州 越後
水油	五千六百五十八樽	三斗八升拾五貫	六圓八拾四三萬八千七百	長野 上田
種粕	四千駄三	十玉三拾六貫五圓七拾錢	貳萬貳千八百	長野 上田
酒粕	千貳百俵	貳拾貫	貳圓七拾五	上田
蕨脚	九萬五千足	二枚百目	錢千九百圓	越後
諸器物	貳千貳百駄不	定三拾六貫拾貳圓	貳萬六千四百	東京 越後
艸藍	貳百五拾駄不	定四拾貫八圓廿錢	貳千五拾圓	長野 上田
桑苗	木拾萬	本長壹尺五寸拾貳	東貳厘五毛貳百五拾圓	越後
建築用切石	七千	本尺角長三尺四拾	貫四拾錢貳千八百圓	上高井 上下水内
石燈用打欠石	四萬箇不	定拾貫三	錢千貳百圓	上高井 上下水内
材木	六萬駄	壹寸角貳圓物	木三拾六貫三圓拾八萬圓	松代 長野 飯山
薪	六萬駄四	東拾六貫拾一錢	六千六百圓	長野 須坂

備考 表外上州白根山ノ産物硫黄(現今年内六千駄)ノ如キハ本郡中野町ヲ經サレハ他ニ輸スルノ便路ヲ有セス其他飯山須坂ノ交換貨物或ハ長野ト上州北部間ニ往來スル貨物駄數
 中野町陸送營業者年内取扱高壹萬駄ヲ下ラス

故ニ此地方ニ鐵道ヲ敷設スルルハ各種ノ産業大ニ生産力ヲ増シテ其産出額ヲ増加スルニ至ルハ勢ヒノ自然ナリ特ニ生糸、竹細工、帯、炭、換物、白箸、蕨細工、氷豆腐、串柿、紙類、壘表、織物、桑苗、諸材木等ハ元來其原料ニ富ムモ運搬ノ便ヲ得サル爲メニ販路狹ク産出額少ナカリシカ一旦鐵道ノ便開クルニ至ラハ産額ノ著シク増加スルヲ蓋シ疑ヒナシトス殊ニ前掲統計ノ如ク管ニ現在ノ産業ノミナラス鐵道ノ便開クルニ至レハ將來起ルヘキノ産業又少ナカラス今其重モナルモノヲ舉レバ
 一 鑛業ノ事 信州下高井郡平穩村塚村等ハ最モ山岳ニ富ミ金銀銅鐵等ノ含有地少ナカラス特ニ塚村切明銅鑛ノ如キハ借區許可ヲ得テ目下專ラ採掘中ニテ其他試掘ヲ願出ツル者モ益々多クテハ一朝鐵道ノ便ヲ得テ運搬自由ナルノ日ニ至レバ全郡ノ鑛業ハ益發達スルヲ明白ナリ

二土石採掘業 前項ノ如ク下高井郡ハ深山ニ富ムヲ以テ平穩村ヨリハ有望ノ陶土産出シ塚
 村ヨリハ砥石各所ニ産出スルト雖厄運搬ノ便ヲ得サル爲メ採掘事業進マス陶土ノ如キハ已
 ニ同縣勸業課ニ於テ實地試験ヲ爲シタルニ土質最モ良ク將來多望ノ事業ナリト云フ左レハ
 他日鐵道ノ便開ケルニ至レハ此事業ノ益々發達スルコト又明カナリ

三硫黃ノ産出 群馬縣白根山ヨリ産出スル硫黃ノ盛大ナルコトハ實ニ驚クヘキ程ニテ其大半
 ハ信州下高井郡中野町ヲ經テ豐野停車場ニ出テ東京ニ至リ一ハ上高井郡山田ヲ經テ同停車
 場ニ出テ東京ニ至ルモノナルカ運搬ノ便惡ク道路又險惡ニシテ運賃ヲ要スルコト多キカ爲メ
 採掘ノ事業進マツリシカ一朝中野町ニ鐵道ノ便開ケルニ至レハ大ニ運賃ヲ減シテ硫黃運搬
 ノ駄數ノミニテモ日々夥多ノ額ニ達スヘク且ツ從來上高井郡山田ヲ經テ遠ク豐野ニ至リシ
 モノモ將來中野停車場ニ直送スベシ斯ノ如ク運搬ノ便利ヲ得ルニ至レハ此ノ事業ノ益々發
 達スルコト又誠ニ明白ナリトス

其他平穩村温泉(澁湯、山中)ト云ヒ角間ト云ヒ野澤ト云ヒ鑛泉各所ニ湧出シ諸病ニ適スルコ
 トハ既ニ世間人士ノ知ル處ナリト雖厄道路交通ノ便惡キ爲メニ浴客少ナカリシガ川東地方ニ

鐵道ノ便開ケルニ至レバ貴顯紳士ノ杖ヲ曳キ浴客ノ歩ヲ控ルモノ一層多カルベク隨テ地方
 ノ繁榮ヲ増シ諸業振興ノ一助トナルベシ

下高井郡一郡ニ就テ云フモ鐵道ノ爲メニ享ル處ノ利益ハ大要斯ノ如ク夫レ大ナリ若シ川東
 地方全般ニ就テ其利益ヲ數ヘ來レハ實ニ枚舉ニ遑アラズ要スルニ川東線ガ川西線ヨリモ諸
 種ノ産業幫助シ土地ノ繁榮ヲ増スノ力強キコトハ爭フヘカラサルノ事實ナリトス且ツヤ川西
 地方ハ土地狹隘ニシテ産業ノ起ルベキモノナキノミナラス後背ノ大半ハ今日已ニ二三里ヲ
 隔テ、直江津線鐵道各所停車場ニ通スルノ便アルヲ以テ川西鐵道カ新ニ川西地方ニ與フル
 ノ利益ハ甚ク妙ナク殆ント皆無ト云フモ詭言ニ非ルナリ又此ノ線路ハ飯山ノ市街ヲ經ルモ
 川東ノ都府タル中野町及ヒ平穩村(澁、山中)野澤ノ諸温泉等ハ全ク線路ニ遠カルヲ以テ毫モ
 利益ヲ享クル處ナキノミナラス却テ其地ノ利ヲ他ニ奪ハル、ノ不幸ニ遭フヘシ然ルニ川東
 線ハ中野町及ヒ平穩野澤等諸温泉ノ近傍ヲ經ルノ外又川西線ノ要地タル飯山ハ僅ニ千曲川
 ヲ隔テ、其東方ヲ過キ以テ茲ニ停車場ヲ設置スルモノナレハ之ヲ換言スルルハ川東線路ハ
 川東、川西ノ各要市ヲ共通シテ彼此ニ共ニ利益ヲ享有シ共ニ土地ヲ潤澤スルモノナリ之レ

3/25

ニ反シ川西線ニ依ルハ中野町ハ全ク線路ニ遠カリ平穩野澤モ亦全ク遠カルヲ以テ此地方ニハ毫モ鐵道ノ利益ヲ與フルコトナシ從テ川西地方モ亦市街共通ノ便ヲ欠キ其利スル處ハ實ニ僅少ナリト云フヘシ故ニ之ヲ換言スレハ川東線ハ川東地方ヲ利シ併セテ川西地方ヲ利スルノ効用アルモノト謂ベシ夫レ斯クノ如クシバ當局者カ鐵道ヲ茲ニ敷設スルニ當リ焉ソ特ニ其地方ニ有利ナル線路ヲ棄テ、強テ不利ナル線路ヲ採ルノ偏曲チ之レナスベケンヤ

以上項ヲ遂フテ陳シ去リ辨シ來リタル處ニ依リテ反覆之ヲ考究スルハ信越中央線中豐野ヨリ千曲川ノ東岸ニ沿フテ越後ニ入ルノ線路所謂川東線ハ豐野ヨリ飯山ヲ經川ノ西岸ニ沿フテ越後ニ入ルノ線路所謂川西線ニ比較シテ大ニ優ルノ良線タルコトハ愈々炳焉火ヲ見ルヨリモ明瞭ナルヘシ故ニ余輩ハ公平無私ノ當局者并ニ天下ノ公論ハ必ス此ノ線路ヲ採擇スルニ於テ躊躇セサルヘシト信スレモ政府既ニ川西地方ノミヲ測量セラレタルヲ聞テハ又默々ニ附スルニ忍ヒズ敢テ意見ヲ吐露シテ賢明ナル當局者各位ノ注意ヲ請ント欲シ言ヲナスコトスノ如シ余輩豈ニ濫ニ事ヲ好ムモノナランヤ

明治廿五年十月十三日印刷
同 年同月十四日出版

著 者

長野縣平民
青 木 彦 兵 衛
長野縣下高井郡延徳村百七十一番地

發 行 者

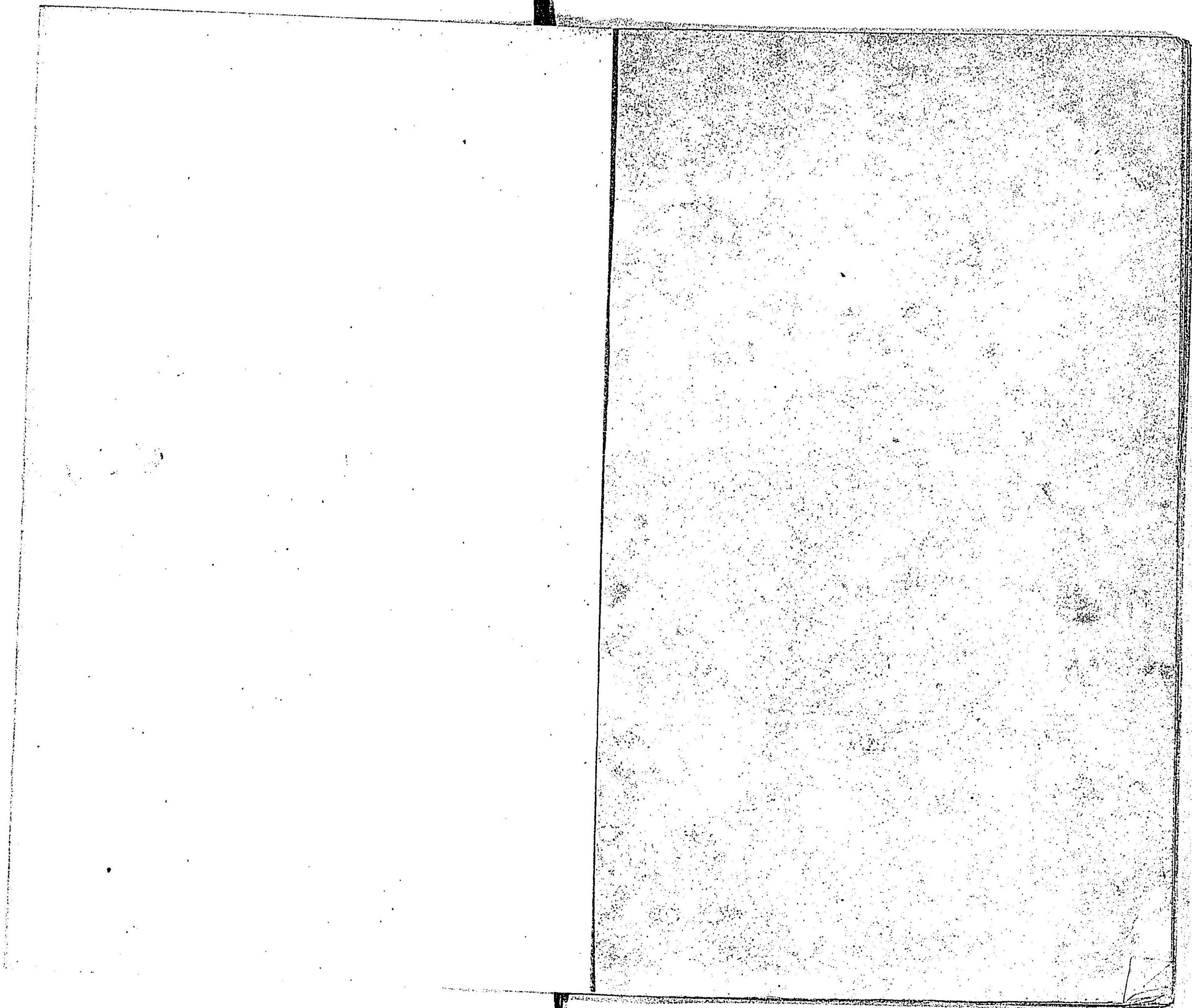
長野縣平民
小 林 金 吾
同縣同郡中野町二百三十六番地

印 刷 人

東京府平民
岩 藤 政 太 郎
東京市神田區錦町三丁目二番地

印 刷 所

熊 田 活 版 所
東京市神田區錦町三丁目二十五番地



法
29

