

完縣新志

傅增湘題



局志1226

74624

130.221

42

新=1226

中華民國二十三年四月印行

完縣新志

友漁仁兄正之

弟彭作楨謹贈



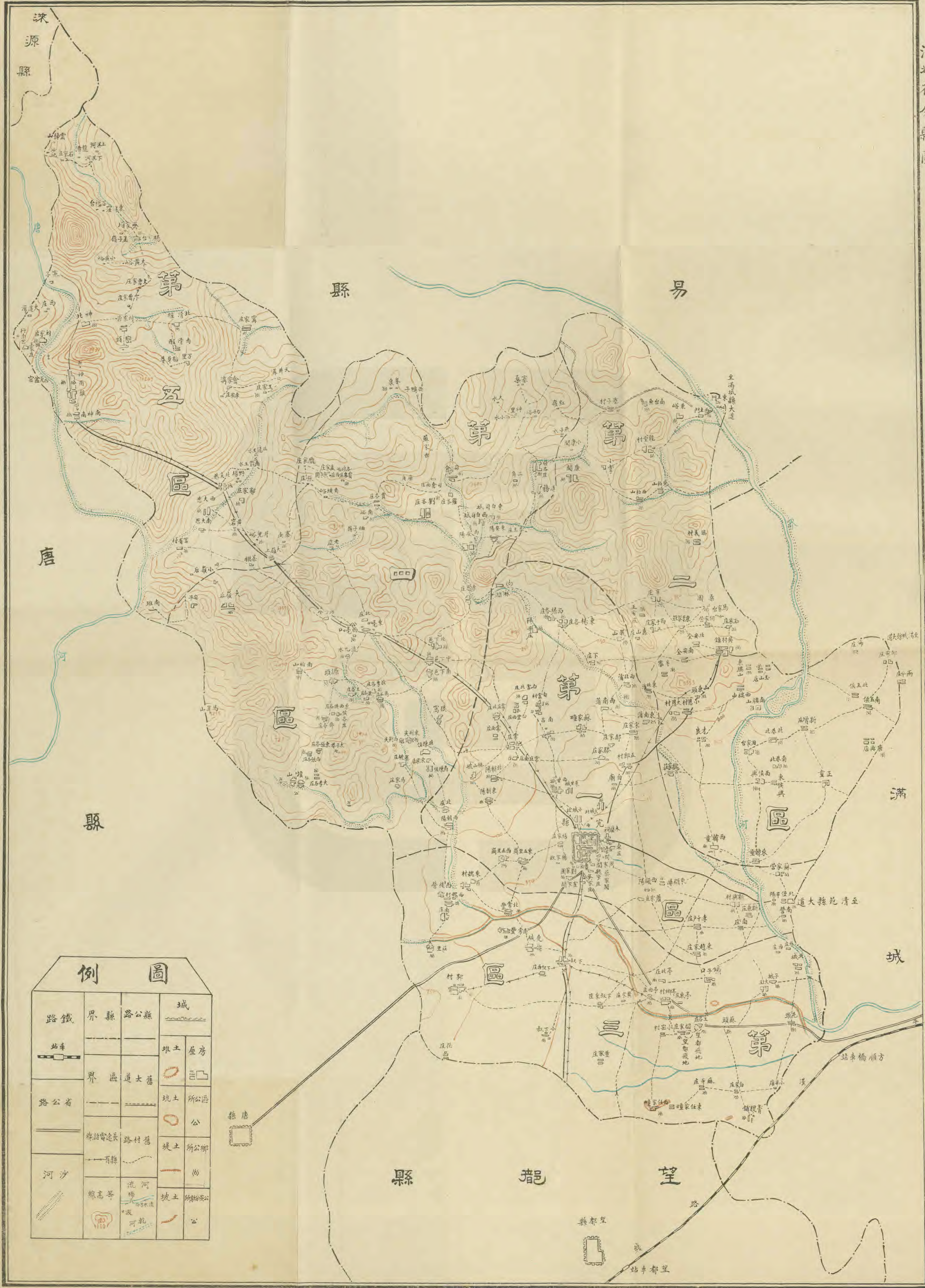
胡適署



完縣新志

完縣地形全圖

河北省分縣圖



例圖

路鐵	界縣	路公縣	城	
站車			堆土	屋房
	界區	道大舊	坑土	所公區
路公省			堤土	所公鄉
	線路電長	路村舊	堤土	所公鄉
河沙	有縣		坡土	所公鄉
	線高平	流河	坡土	所公鄉
		河乾		

尺之一分萬十



凡例

一門類 省府所頒修志門類不過略示準則並非強各縣葫蘆依樣也作楨今參以新意分別改隸並增民間傳說重要案件兩項至關隘外僑為完縣所無故付闕如

二訂正 本編對於以訛傳訛之處特為考訂例如孤山即都山豆山白崖即蒲陽下叔之叔即蘇水之蘇夏屋即寡婦夏復女神有廟因龕主姓名而訛太子稱菴並非丹朱

劉濟所泄

皆見疆域門為馬壽堂所撰

略舉數端其他可知矣至舊志名縣為邑名府為郡名知縣

為令知府為太守人物稱公而不稱名孝子烈婦冠於傳首早為通人所譏作楨今一

一加以改正並撰木蘭時地考二千餘字藉闢宋代至今之謬說

三撰人 歷來方志均列總纂分纂等姓名於首而不分別為某人撰某門至在任之人

僅作一序並未筆削全稿甚有全未寓目者亦稱總纂殊非核實之道惟後任人員對於修志之事繼續督催克底於成亦何得謂為無功此段玉裁所謂成人之美至可感也本編馬壽堂長齡撰疆域全篇及職官人物劉子琴如桐周進賢占闕撰氣候人口

完縣新志卷一

凡例

實業鄭玉符懷珏撰行政藝術著述金石大事記軼聞劉子琴如桐撰教育民間傳說

陳慕韓

振琦

撰金融劉琢之

玉田

撰物產民生概況禮俗歌謠方言重要案件並由

田核閱各門一次至覆核全稿加以硃筆點竄者則作楨也人物全是另立新目更張

尤多

序一 以作者年月
先後爲次第

吾國方志發源於晉宋有謂爲漢者究不如晉宋之確而盛行於今綜其時期可分爲三晉及劉宋純重地理趙宋以來兼及人物明及清初無一縣無志體裁皆仿一統志此爲一統志例推行時期清嘉慶章實齋惡其蕪雜毅然以修史之法用之於修縣志其文史通義外篇詳哉言之後有作者率奉爲圭臬雖間有變通而大體弗易此爲史例推行時期今則入第三期矣中外交通不獨政法經濟及一切科學堪資採擷其哲學文學史學等亦足補吾國之所短正史應否仿西例既待商榷方志之例如何迄今尙無定論以余思之約有三端一曰演進新史學注意於文化之遞嬗方志何能外斯例教育禮俗等項皆有其變遷之跡及其所以然舊志僅具崖略而於八景再三咏嘆未免輕其所重而重其所輕今釐其弊則在編年與統計俾演進情形可按卷而得或謂吾國史籍正史編年紀事本末三種而已正史人各爲傳編年始於春秋而涑水通鑑繼之紀事本末與西史相類方志列傳似正史分門敘述略似紀事本末而實則近於通考今忽責以編年無乃迂而不切乎應

完縣新志卷一

序一

一

之曰民國元年聞諸吾師章太炎先生云春秋功在萬世不惟護世卿開戰國以後布衣卿相之局而已其編年爲後世所則倣足與國民以深切之歷史觀念印度於佛之出世竟有數說不能確知其年月歷史觀念薄弱所以見滅於英人也以上章先生說方志雖不能學通鑑之編年而於所分各門務必大書時代以誌弗諉惜舊志茫昧每事多無年月可考今應變通辦法有年月者仍之無年月者姑付闕如惟新增則必詳載勿佚大事記年月尤關重要廿四史首列本紀爲編年體大事記之應編年亦即此義民國以國民爲主體何嫌於因襲專制時代之本紀乎至統計內仿史記各表外仿泰西成規無俟贅言特近人所修新志僅注重統計而不留意於編年爲一大缺陷此僕所以執筆徬徨而不能已於言也余嘗讀汪中廣陵通典矣年月昭晰事實融貫質言之乃廣陵大事記耳縣志分門取於橫此典則不分門牟尼一串取諸豎若縣志各門類皆繫以年月記載家何難薈萃而作一縣通典哉二曰平凡正史所載皆勳業彪炳之人方志則旁及好施予等事此即平凡之意古人視爲無聊近代反之尙當推廣凡有一行可取一長可稱者均載入惟

節婦一項頗有謂應刪削者

實有此人姑諱其名

其言曰孔子作孝經而不言守節故孔氏三代出

妻爲後世離婚之濫觴 孫總理所言各德亦不及節字縣志何能再提倡守節余以爲

吾國婦女受束縛爲不可掩之事實物極必反解放之說遂興如因此而遂刪削舊志節烈則大爲不可婦女值強暴寧死不辱此爲爭自由時無論古今地無論中外靡不重之至平時守節不願嫁固爲舊禮教所薰陶然各行其是聞者稱焉修志者對於舊志節烈認爲時代使然而於近日之不守節者亦不加以詆譏斯兩得之余著讀書識餘有名賢之母改嫁一段此所謂人情所不能止者聖人弗禁也以外則細民實業農村情狀方言歌謠民間傳說舊志視爲平凡不載一語者今皆應覲縷叙述各縣新志多缺民間傳說一項蓋不知其重要劉序已詳言之矣三曰財政古今中外學說以解決生計爲惟一問題而人民生計與國家財政地方財政均有息息相關之處正史而不注意於財政是謂無識縣志亦何獨不然陸隴其靈壽志吳摯甫深州風土記賈佩卿鹽山新志均知此意然吾猶嫌其缺而不備也 敝縣數年前每歲令納稅捐六百萬餘圓近亦在三百萬圓以

完縣新志卷一

序一

二

上此學生來平所言余答以修縣志時須請秉筆諸公將每歲納稅捐之數列表詳載今接閱冀縣征糧征兵征車提款各表實獲我心蓋人民所納者與大局有密切之關係一爲詳載則展卷者可知某年大局如何不待煩言而已瞭然於胸矣此縣志與國史相聯屬之處操觚者何容漠視以上三端爲修新志之重且大者細目恕不詳論余姑名此期爲新史學推行時期 一曰民衆加入縣志時期 未知世之君子以爲何如民國十八年六月余署完縣適值

省府通令修志縣紳劉君琢之以舉人歷任安徽繁缺解組歸來深以縣志經清雍正辛亥後即未重修忽忽二百餘年文獻缺畧甚爲惋惜余因敦請擔任此事磋商數次設置修志委員會派員採訪十九年九月余卸篆臨行時劉紳尙以修志爲問余謂可以相助二十年冬劉紳來函請余總纂余思清乾隆時段玉裁權篆富順謂旣非實缺不過信宿逆旅耳將何以遺縣民故盡力於修志一事志甫成而段去任矣光緒時余澤春權篆貴州省古州編纂州志未幾去任旋以知府需次雲南仍攜志稿自隨旣成書寄其門人陸

鴻漸屬陳於官而刊行焉兩公權篆未久尙如是其殷殷去任後且以修志爲事余署完一年三閱月爲時較久可於修志而不一究心乎當即應諾今年三月三日劉紳攜志稿來平余正染猩紅熱延及全家姪男姪女皆殤悲悼無暨病榻中尙執此稿乘神志清爽時加以點竄七月舍弟云凡又染血痢延醫購藥需余料理以是對於修志又未免延遲今值酷暑揮汗拈毫更定門類整理文字按日程功始於八月底告竣年久事湮諸未賅備如求其詳應俟來哲民國二十一年八月三十一日前署完縣縣長開縣彭作楨序於北平宣內油房胡同門牌二十七號寓所

作楨按此書王璋王源王俊王欽王倬王安王綸王禮王三錫王之淑王鑰王彬王問王溥王信王麟王澤王珂王輔王光祖王清王吉王禎王寂王經王之佐王重王相李籍李錦李真李秉李衡李陽李煥李相李勉李繪李偕李銓李煒李素李敬李秀山李英李崇李厚二人李榮李端李贊李舉李相李勉李繪李偕李銓李煒李素李敬李秀山李英李崇李厚李驥李傑李莊張亨張節張隆張翊張充張炳張瑤張癩張泰張輔李本李書李厚紳張縉張暉張昱張節張隆張翊張充張炳張瑤張癩張泰張輔李本李書李厚之名玉田劉文劉儼劉秉劉濟劉欽劉正劉金劉衡劉斌劉俊劉浩劉亨劉淮劉煥劉二之高舉高貞石永石榮陳善陳章陳言陳中陳瓚陳璋陳俊陳九疇馬欽馬光趙英譚煥章唐華封韓綱一趙百三十五人與古或今同人姓名已採入拙著同姓名大辭

完縣新志卷一

序一

三

典以外確有十餘人亦完縣百卅伍人錄庶仕完者及完之先哲時人因有同姓名而益冊名曰古今同姓名完縣百卅伍人錄庶仕完者及完之先哲時人因有同姓名而益顯或亦在同姓名大辭典內檢查民國二十二年十月二日午刻彭作楨附記者

序二

完縣志自清雍正辛亥重修後迄今二百餘年矣缺焉弗續余有志纂述奈服官皖省無暇拈毫民國十六年解組歸來值

省府屢催各縣續修十八年夏彭前縣長蒞任乃商定組織修志委員會派員採訪彭前縣長擔任總纂採訪未畢即卸任二十年冬余與同仁馬壽堂鄭玉符劉子琴周進賢等分撰各門並將全稿由余核閱一次嗣以方志乃千秋之業未可造次函詢彭公能有餘閒修改完縣新志否旋得覆應允二十一年春余携全稿赴平交彭公及家屬正染時疫臥榻之上不忘此書八月下旬書始告成歷時三載稿件層疊而始有今日蓋著述若斯之難也全書綱領一疆域二行政三教育四文獻五食貨六風土七故實而以叙錄殿其末附圖六表五十五影片五為卷凡九另編完縣文徵一書不雜廁新志中或謂歷覽方志不曰疆域即曰地理從無有二名並列而強為區分者今奉

省府頒到徵集各縣志料門類首疆域次地理似可歸併為一應之曰余揣並列之意疆

完縣新志卷一

序二

四

域就輪廓而言地理則就有條理而言並列亦未嘗不可或又謂區域叙縣治及各機關之所在城廂概況全縣區數各區村鎮名稱在從來志例則特立建置門省府疆域門內有區域小目而無建置應之曰王湘綺衡陽湘潭兩志有建置而桂陽州志則並入他門本編附疆域內惟疆域之後不復更列地理取其便於省覽耳又

省府所頒氣候列為專門本編仿余澤春易順鼎古州廳志之例亦入疆域新地理課本皆附氣候

合散為整古人著述之定例也疆域既定而政治興焉人口為庶政所從出自成周以來

名臣碩儒詳哉言之泰西尤為縝密而新舊各志多標名賦役失其義矣王湘綺三志尤不免此

省府所頒人口列專門而無所附屬茲特列入行政門組織之後財政之前庶幾條理井

然教育本可隸行政新舊各志多有惟此後救國大業專恃教育特立一門以示尊崇且事務較

繁亦非數紙所能昭晰古人著述以附庸而稱大國者多矣事實使然何足深訝人物包

括鄉賢名宦此吾國方志舊規章實齋已言其不當而尙嫌未盡官吏在吾縣如有善政

無論其昔日在籍及歸田後行為如何均應詳載其無善政也即使居鄉時文如班馬孝

如閩會亦祇由其本籍之縣志載之而服官之縣可付闕如此不特服官之縣無從查其素行也即使能查矣而爲一縣之官吏所重在政不在素行豈可與鄉紳相混哉亦係附

帶而最重處仍在政故職官另列一目不入人物內其主旨並非尊職官而實用以限職官俾宰是

縣者知在任無善政僅列名於表內如點卯簿而已安得不自策勵乎去任之人現尚生

登載亦史例使然本編行政門職官載外籍之人文獻門人物載本縣之士即是此意人物範圍

較寬凡居鄉有德及服官外省有政聲者或一人而兼有上二端者均入之在完言完例

應如此而或者譏爲廣泛謬矣至長於藝術者亦人物之一附入此目不特立一門焉物

產實業金融

省府所頒分爲三門茲以食貨統之俾免零碎風土加民間傳說頗有疑其不經者不知

吾國西周以前之史事半出國史半採民間傳說如孟子所載使舜完即以東周史事

論一事也諸子錄均詳略互異如伯牙鍾子期事雜見於荀子呂覽秦策史記等類或牴觸其時代亦有參差此皆

著者得自民間傳說使然秦漢以來正史駢羅然每有正史未列流而爲小說者亦有採

完縣新志卷一

序二

小說入正史者如晉書採世說及搜神記之類其小說均由民間傳說而來始也採民間傳說入小說繼

也民間讀小說更傳說於無暨亦有民間傳說始終未採入小說者亦有採入小說而其

書不傳者太史公謂百家言黃帝又不雅馴百家言者言民間之所言也民間所言隨時

代爲變遷使歷朝有人勒爲專書可以見其時人民之思想而不以事跡有無爲例專制

時代崇拜皇帝清季民間多言明太祖微時驅遣鬼神等事當是明遺民造作以傳於今

者安得不謂之有種族思想乎孟姜女王昭君梁山伯三人事跡其原籍及經過地之方

志均載之近人曾詳考歷朝說部戲劇隨時多方緣飾俾三人迄今猶騰播於婦孺之口

由此而知一國之政治法律禮教風俗均不外此隨時緣飾之例矣倘使各縣新志皆立

民間傳說一目再有人薈萃各志中民間傳說成一巨著吾國普通人民之思想可於此

而得其大凡在上者因以獲施政之方針社會學及文學家亦大感興趣豈能以其傳說

不盡真實而加之屏斥哉故事門易名故實俾便收入金石茲并增重要案件與前條適

成爲反對一遁於虛一徵諸實而有用則一國史所載皆大事方志亦搜羅縣政今始採

及平凡然從無載民刑案件者意以爲民間訴訟何足當大雅之一顧不知國者民所積無民斯無國民事或雅或俗均不容漠視况案件與政法有密切關係乎本編錄特別各案足以爲鑑者而瑣碎訟事不與焉以言實益約有三端一案之破獲必有其因後之臨民者可以參酌二劇盜於全縣治安有關錄其始末俾人民異日知所預防三案件千態萬狀每出人思想之外擇要錄之足覘民俗夫小說所載奇案故爲詭譎通人嗤之以鼻若各縣能依據檔案編入縣志豈不信而有徵乎近代每演玉堂春一劇此事山西洪洞縣署有明代卷宗可查民國年間被人抽取今遂不見使早景印入縣志何至考戲劇本事者失此真實材料以上所述自知陋劣世不鮮魁儒碩士能賜教以資匡救乎則裨益志例良多矣民國二十一年八月三十一日前安徽潛山縣知事完縣劉玉田序

序三

余於民國十九年九月奉省令承乏是邦彼時正值匪亂初平諸待善後巡視各區詢民疾苦至次年春與此邦人士談及縣志始悉完縣縣志自清雍正十年後迄今並未續修歷任縣長均有續修之意或因在任未久不遑及此或因經費支絀中道而廢以致文獻無徵一代掌故無所稽攷良可惜也適奉 省府通令督修各縣縣志當即聘請劉琢之馬壽堂鄭玉符劉子琴周進賢諸君子分任其事并假義倉後院北房三楹爲編輯室指定各村小學教員爲採訪專員於是諸君子聚集一堂昕夕從事雖在夏日炎天揮汗如雨不稍停息而以琢之玉符壽堂子琴諸公編輯爲尤勤苦并由琢之先生總其成余每於公餘之暇過往一談輒見左圖右史提槩懷鉛如是無間者數月會余於本年十月間調省臨行之際諸君子送別猶惓惓以此事爲念至二十一年春果如期脫稿并請前縣長彭公作楨担任總纂略爲潤色於二十二年秋始告蒞事由是觀之事無鉅細在力行與否縣志乃一邑史乘所有景物之變遷政教之沿革與夫經濟狀況文化盛衰胥載於

完縣新志卷一

序二

七

是設吾人望洋興歎畏避弗前雖窮年累月安望其有成今竟蒐討靡遺浸成鉅製藉非諸公偉力而矢以有恒必不能臻此余自愧謏陋不文詎敢爲一辭之贊差幸躬逢其會得附末光亦殊堪自慰謹將續修縣志始末記於篇首後之修志君子其有感於斯言乎
民國二十二年十月前署完縣縣長清苑李劍序於北平寓次

修輯姓氏 按段玉裁富順縣志以及前任執筆及縣人曾署縣缺同執

總纂

編輯主任

監修

編輯

前任完縣縣長開縣彭作楨

前任安徽潛山縣知事劉玉田

前任完縣縣長清苑李劍

現任完縣縣長遼寧王繼興

完縣管獄員東平鄭懷珏

縣人 馬長齡

完縣教育局長縣人劉如桐

縣立高小校長縣人周占闕

蕭山 孔慶堦

縣人 劉振華

縣人 冀風德

完縣新志卷一

修輯姓氏

縣人 許翰章

縣人 王殿俊

縣人 譚奎午

縣人 李長華

縣人 劉國儁

縣人 陳振琦

縣人 張永哲

東平 鄭懷珏

縣人 劉雲漢

縣人 李連華

河間 石奎璧

縣人 王振河

諮議兼校勘

繪圖

收掌

參議

採訪

縣人胡鶴年

李慶生

陳占魁

曹振鵬

高鼎九

解彩南

陶永壽

楊育園

劉振聲

胡紹周

齊桂蔭

郝興華

馮積之

劉賡福

李上林

冀敬華

郝殿軍

曹清漣

趙長芳

張泰

霍吉人

蘇蘭谷

孫長銘

劉養齋

楊向榮

裘宜仲

石秉鈞

劉榮級

縣人

郟成林

縣人

侯殿芬

縣人

于賢廷

縣人

谷殿魁

縣人

楊蔭衡

完縣新志卷一

編輯姓氏

二

葛其昌

李步青

訾書元

劉文敏

石曉樓

郝樹德

劉永興

劉選樓

曹翊華

高鶴田

胡潮海

郝受益

王守敬

王子寅

門守禮

王興漢

張席珍

馬慶海

趙鳳林

孫登雲

劉繼漢

高鴻藻

高鼎壽

王三田

權殿元

趙桂林

臧春海

李樹沆

張作新

李堪中

張作華

安祥

劉錫恩

惠恩深

齊心廣

李寶仁

劉興漢

盧振邦

于紹康

齊桐

賈克讓

郭金奎

裘宜煥

蘇文林

臧鴻祺

王世清

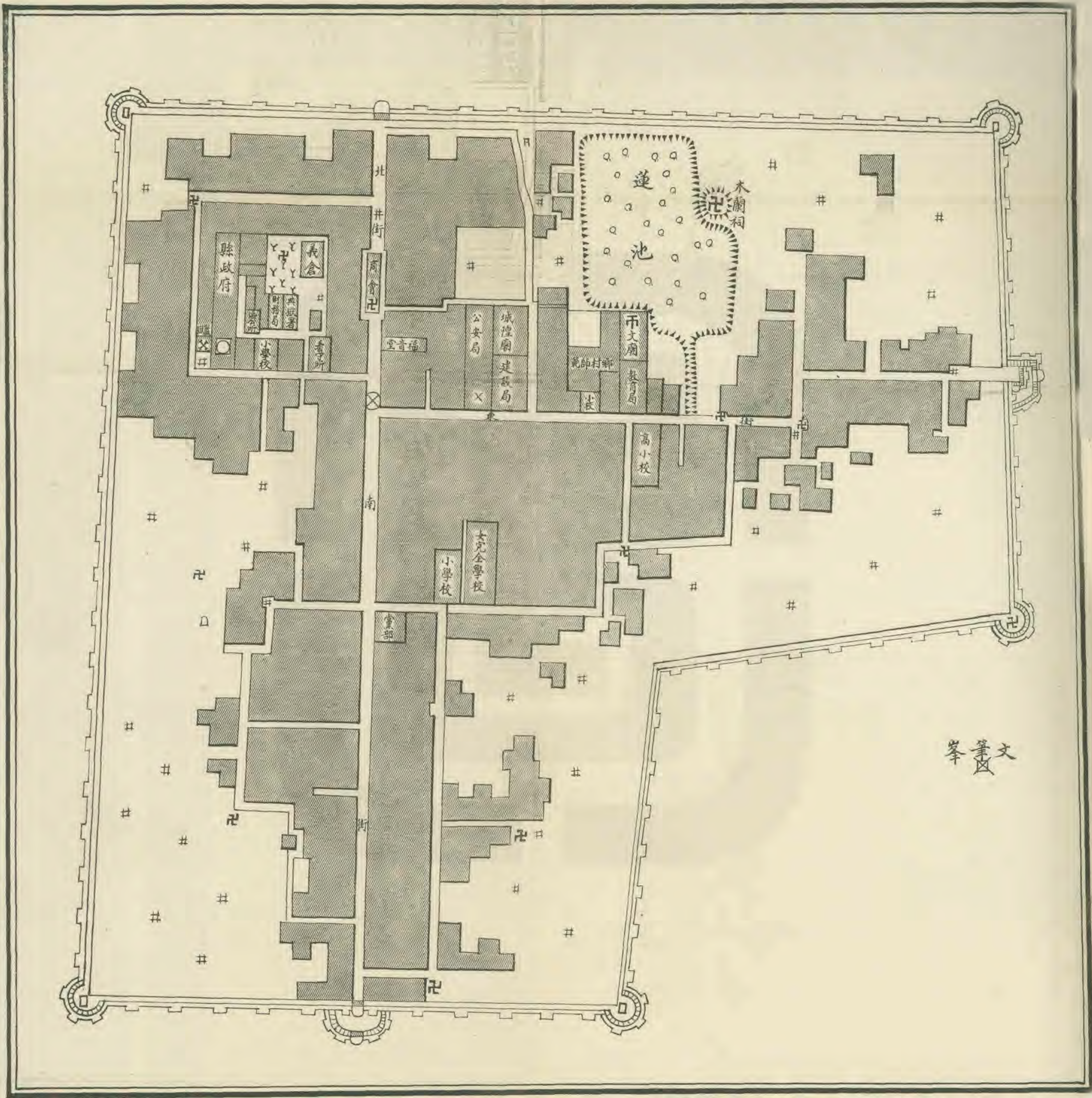
葛延榮

張紹良

郎九如	李希曾	米瑞年	曹清江
趙裕斌	劉永貴	劉樹善	蔡樹聲
蘇世雄	高儒珍	齊雲霏	陳廷棟
劉希賢	呂俊義	劉中興	許登仕
高國柱	劉濯三	馬慶昌	于星五
王占禮	孫祿藻	水英賢	劉景春
劉秉禮	武占福	石振山	馬長治
劉樹志	劉廷祥	李兆剛	宋占朝
李斌然	李希信	高鴻福	史德昌
劉俊義			

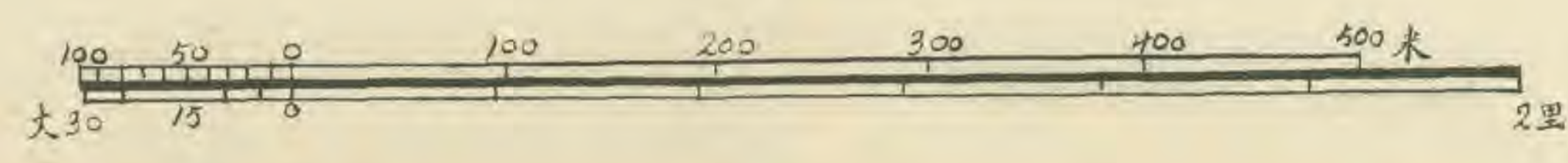
完縣城圖

中華民國二十年十月 日



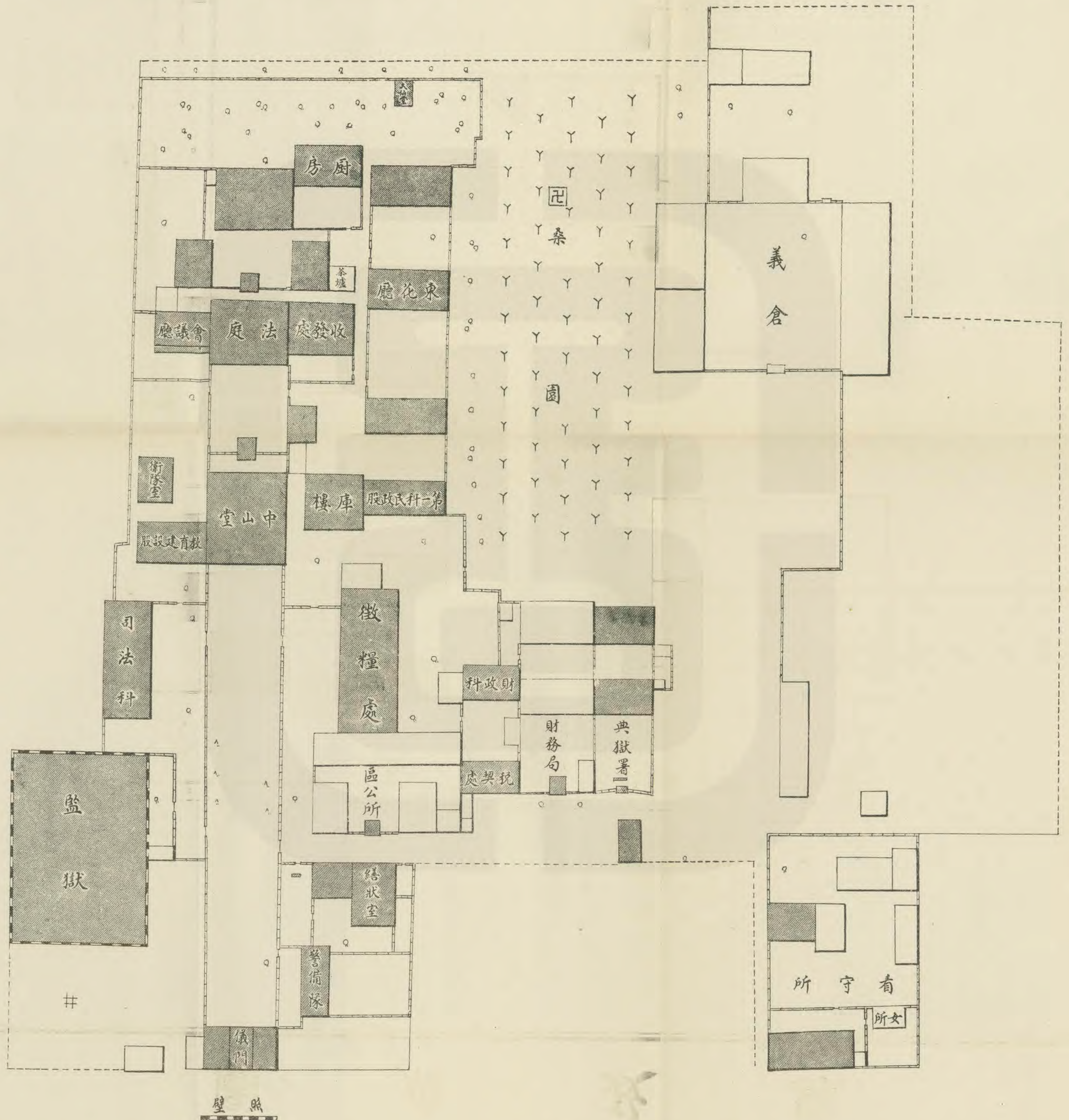
劉雲漢測繪

五十分之一尺

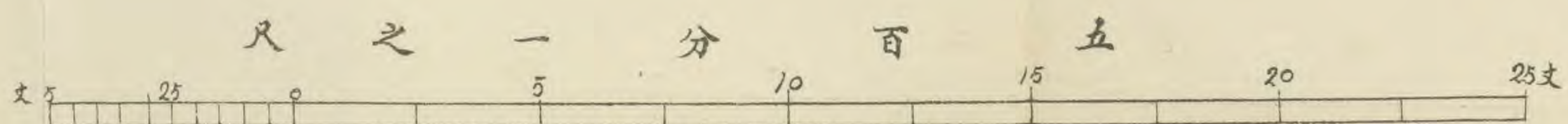


縣政府圖

中華民國二十年十月 日



劉雲漢測繪



目錄

疆域第一上 沿革(附表) 方位 氣候 建置 縣城 孔廟圖 孔廟 壇祠 公廨 義倉 鄉鎮表 各區鄉鎮集市廟會統計表

疆域第一下 山脈 河流 堤堰 交通 道路 橋梁 電話 影片 名勝 古蹟

行政第二上 (一)職官 歷代封爵可考者表 明清以來知縣表 明清主簿典史表 明清兩代教職表
(二)現時組織 共九表 清季民國警官表 民國承審典獄表 宣績列傳

行政第二下 人口 財政附十四表 治安 自治附二表 黨務

教育第三 附七表

文獻第四 (一)人物 金元兩代薦紳表 明清兩代薦紳表 明代武職表 清代薦辟 明代牌坊及封贈 名績列傳 忠良 廉潔
(二)著述 篤行列傳 介節 孝友 義僕 殉義 任卹 睦鄰 勸學 急公 方外 藝術列傳 文學 書畫 武術 醫術 巧技 列女

食貨第五 物產 實業附六表 金融附表

風土第六 宗教 民生概況 禮俗 歌謠 方言 民間傳說

故實第七 影片 金石 大事記 民累 重要案件 軼聞 附叙錄

完縣新志卷一

目錄

完縣修志委員會職員攝影 廿年九月卅日



完縣新志

疆域第一上 沿革 (附表) 方位 氣候 建置 縣城 孔廟圖 孔廟 壇祠 公廨 倉義

鄉鎮表 各區鄉鎮集市廟會統計表

考古代疆域者以楊惺吾為最精且有圖焉本書局於一隅自不便每朝作圖惟歷代開國時疆域本書不嫌辭費者蓋欲省學子檢閱之勞耳至數處訂訛雖不敢自詡精確然俗說紛紜可一掃而空矣

沿革

完縣在唐為冀州之域在虞為并州之域在夏殷仍為冀州之域分州之制據漢書地理志云昔在黃帝作舟車以濟不通旁行天下方制萬里畫野分州得百里之國萬區是分州始於黃帝也然漢書但言黃帝分州而不言九州且無九州之名方輿紀要卷一引周公職錄云黃帝割地布九州是黃帝時分州而且為九矣惟禮記祭法篇云共工氏霸九州共工氏在黃帝前又冀堯青徐揚荊豫梁雍之名帝王世紀與杜佑通典俱云顓頊帝高陽氏所建帝嚳受之其說均與前異唐沿其名而未革故完縣在唐為冀州域禹平水

完縣新志卷一

疆域第一上

一

土正當舜攝位之時而禹告成功舜則以冀青地廣分冀東恒山地為并州即今河北之正定保定山西之太原大同等處又東北醫無閭地為幽州即今河北之永平薊縣等處又分青州東北遼東地為營州即今山海關外之遼寧及關內之昌黎等處書所謂舜肇十有二州是也是時完縣屬并州至禹代舜而為天子又復九州之舊殷則相承而未改爾雅釋地有徐幽營而無青梁并郭璞注爾雅以為此蓋殷制其說本於孫炎謂分禹貢之冀而復舜之幽又并青於徐而復舜之營以為殷之九州燦然可攷然漢書地理志云殷因於夏亡所變改而九有之師奄有九有式于九圍詩書所稱未嘗言殷有所改革而謂爾雅為殷制殆非也茲姑無論其為殷制非殷制要與完縣無與蓋爾雅釋地首云兩河間曰冀州是冀州之疆域未嘗大有變更而完縣固屬於冀州者也故完縣在夏殷仍為冀州之域

右唐虞夏殷

成周建國其制稍異於夏殷改禹貢徐梁二州合之於雍青分冀州之地以為幽并故周

禮地官職方氏九州有青幽并而無梁徐營此時完縣屬并州之域特是上古事簡苟於事無關除州名及較大之山水並不予以若何之名稱是以完縣自五帝至於有周一千餘年間而以名著者惟縣治西之伊祁一山倘非陶唐氏發祥之地即此一山名而不可得（詳見古蹟）於以知古之處事簡而記載略矣周代行封建之制諸侯據有封邑而國名亦著時至春秋齊晉爲盟主互相爭霸戰征無時蔑有則完縣之屬燕屬晉屬齊分合無定數國俱不能久據爲己有也攷史記燕世家莊公又攷春秋左氏傳哀公四年齊國夏伐晉取逆時江氏永春秋地理考實引彙纂云水經注濡水回滯曲復亦謂之曲逆酈道元以逆時爲曲逆故城在直隸保定府完縣東南二十里是逆時即今完縣東南二十里之大王子城村而城之遺址今尙儼然存也蓋曲逆之名自戰國始攷國策齊二薛公使魏處之趙謂李向曰齊緩必復與燕戰戰而勝兵罷弊趙可取唐曲逆高誘注曲逆今蒲陰也是曲逆之見於書傳者始此且以知其屬於燕矣又戰國時完縣地之以名稱者曰陽城攷國策燕二蘇代爲齊將與燕人戰於晉下齊軍敗燕得甲首二萬人蘇子收其

完縣新志卷一

疆域第一上

二

餘兵以守陽城司馬彪續漢書郡國志中山國下云蒲陰有陽城方輿紀要保定府完縣陽城下云縣東南五十里據此可知完縣於春秋時雖有時屬燕屬齊而屬晉當久故斷以爲屬晉於戰國時當屬燕國策燕一蘇秦說燕文侯曰南有滹沱易水今滹沱河在完縣南二百餘里即歷年久遠水道變遷而古之滹沱當不在完境北也十七年齊桓公伐山戎還燕君送出境桓公割所至地予燕張氏守節正義曰燕留故城在滄州又春秋左氏傳昭公十二年齊高偃帥師納北燕伯于唐杜注以唐爲燕之別邑漢因置縣由是知燕之南境東起滄州西至唐縣而完縣與唐爲鄰固已包舉於其中不言可知矣故知完縣屬燕國而曲逆之名縣即始於戰國時代

右周暨春秋戰國

周禮地官小司徒經土地而井牧其田野九夫爲井四井爲邑四邑爲丘四丘爲甸四甸爲縣四縣爲都以任地事而令貢賦凡稅斂之事由是知縣之名自周代始鄭注周禮謂縣二十里都四十里以今縣衡之大於周之都尙三四倍周縣幅員固甚狹小矣秦併六

國統一天下變封建之制而爲郡縣置三十六郡是時完縣屬上谷郡方輿紀要所謂今保定府河間府是也秦既置郡縣則縣之名稱或因或革地域之或大或小不能不有所變更然其變也皆以漸而非驟即如郡縣之制春秋時郡小於縣而爲縣所屬汲冢周書作雒篇所謂千里百縣縣有四郡是也戰國時縣小於郡而爲郡所屬遷史秦紀惠文十一年魏納上郡十五縣是也蓋古制之變或始於山東諸侯而秦效之故曲逆亦因燕國之曲逆縣而不復革之歟漢興高帝仍之景帝三年置中山國轄縣十四自盧奴至安險曲逆其八也（見漢書地理志）惟高帝時以曲逆封陳平而陳平六出奇計輒益邑凡六益封孝文帝時徙平爲左丞相益封三千戶則當時曲逆之幅員較爲廣矣至陳平卒三世國除曲逆隸中山國幅員當必較小於前王莽盜國復九州之舊改曲逆曰順平隸常山國屬冀州光武恢復舊物平定海內宅都洛陽仍西漢之制分天下爲十三部郡國百有五攷續漢書郡國志中山國隸冀州十三城自盧奴至廣昌蒲陰其十二也且云蒲陰本曲逆章帝更名至蒲陰縣幅員之廣狹較西漢時當無少異也

完縣新志卷一

疆域第一上

三

附兩漢北平縣名考

右北平之名爲秦三十六郡之一在今河北遵化一帶於完縣固無與也即漢地理志屬中山國之北平爲今河北之滿城縣於完縣亦無與也乃崑山顧祖禹方輿紀要保定府完縣下云北平廢縣在縣東二十里漢縣治此高祖封功臣張蒼爲侯邑順水經其北光武擊尤來大槍諸賊於元氏追至北平戰於順水北即此處也竊疑顧氏此說不無誤焉蓋攷一代之地理自當以一代之史書爲斷前後漢志屬中山國者一爲十四縣一爲十三城皆有北平之名亦皆有曲逆之名後志義明紀改蒲陰之名是北平自北平曲逆自曲逆固一時而兩縣也顧氏以北平廢縣系之完縣以爲在縣東二十里而不云在滿城境今按其里數方向遊覽其地並無廢城遺跡惟南數里則曲逆舊城巍然尙在且高祖於六年八月封張蒼又於是年十二月封陳平同時於一縣之地封兩功臣似無此理而畿輔通志封建表一於北平文侯張蒼下亦謂北平漢縣在完縣東而並不云滿城則沿顧氏之說而不知其非者矣又攷順水即方順河方順上遊

即曲逆水在今滿城之西南即漢北平縣境而光武擊尤來等賊戰於順水北亦在漢之北平縣似不得牽涉於曲逆縣也李氏兆洛地理韻編今釋北平下云西漢縣中山國東漢縣冀州中山國北魏縣定州北平郡今直隸保定府滿城縣西李氏此說得之矣余恐後之閱完縣志者以爲沿革不述漢之北平人物不及漢之張蒼必有譏爲疏漏者作兩漢北平縣名考

右秦漢

三國疆域惟魏爲大分州十有三冀州治鄴郡國亦分十四中山其七也黃初中濮陽王衰徙封此領縣九自盧奴至廣昌蒲陰其五視漢亦無大變更（說本洪亮吉三國疆域志）典午統一仍都洛陽分州十有九郡國一百七十有三冀州中山國統縣八自盧奴至北平蒲陰其五蓋亦因漢魏之舊也至賈氏煽亂八王構兵劉淵據離石（今山西汾縣）而稱漢劉曜據長安改漢曰趙淵嘗置雍州於平陽幽州於離石淵子聰又置荊州於洛陽曜以秦涼二州並置於上邽斯時郡縣分屬無定類不能詳也石勒據襄國稱趙

完縣新志卷一

疆域第一上

四

冉閔據鄴改趙曰魏建興二年勒襲幽州四年取并州於是幽冀青并數州及淮漢以北悉爲趙境勒死國亦尋失閔攻殺劉顯因遊食常山中山諸郡慕容氏據遼東稱燕席捲幽州遷都於薊進略冀州擊滅冉氏斯時蒲陰縣屬燕國而隸冀州苻堅據長安稱秦其盛時置州二十有一冀州治鄴蒲陰當亦隸之後燕慕容垂氏起冀州治信都後秦姚萇氏起冀州置於蒲版則蒲陰縣之遞入石趙冉魏慕容燕又入苻秦後燕以及後秦此其大略而較著者也而郡與縣之或離或合或因或革史缺有間樊然淆亂紛莫能攷矣及後魏拓拔氏起於北荒伐後燕慕容寶棄中山奔龍城河北郡縣大率多爲魏有時晉安帝隆安元年也

右魏晉十六國

北魏收後燕之地孝文以前視晉無甚改革太和十年分置州郡州有三十八河北有其十三定州其四也據魏書地形志州下郡有五百十九縣有千三百五十二州郡較魏晉爲多而幅員較小可知齊主洋嘗云魏末州郡類多浮僞百室之邑遽立州名三戶之郵

虛張郡目循名責實事歸焉有違哉言乎據畿輔通志沿革三北魏定州領郡五自中山至北平北平其五也攷北平置郡在孝明帝孝昌年間分中山郡置北平郡領縣三一蒲陰二北平三望都三縣皆今完縣地是當時於完縣一地分爲三縣而置一郡也案樂史太平寰宇記謂後魏孝昌中於今北平縣今完縣治東北二十里北平城置郡是北平城乃漢之北平縣城以縣城而改名爲郡城耳並未嘗新築北平郡城也賈氏恩紱云魏代州郡多附縣城無專地也見鹽山縣志此言是矣而後人之攷古者謂完縣之白司城即北魏之郡城不惟於方向有違亦於寰宇記北平城置北平郡之城字忽略讀過矣不謂之爲臆說夫豈得乎然則漢之北平縣前云在今滿城魏既置郡則於滿城古地名何曰方輿紀要滿城下云後魏主翊即孝明帝正光末析置永樂縣又僞置樂浪郡治焉樂浪畿輔通志作樂良北齊爲昌黎郡治隋初罷郡以縣屬易州唐仍爲永樂縣天寶初改爲滿城縣是也北魏自爾朱氏起於秀容搆禍亂國遂分爲東西迨高歡起自晉州繼東魏都鄴有州九十七郡百有六十縣三百六十五見隋書地理志上國地雖開拓而郡縣地則僻小矣至郡縣之分領齊周皆

完縣新志卷一

疆域第一上

五

無地志其可攷見者齊廢北魏之北平郡省蒲陰縣而置北平縣屬於中山郡完縣之以北平名縣自此始宇文氏雖起自高平河北自晉州以西河南自洛陽以西皆爲周境與北平縣似無所關亦不必攷至文帝泰既西并梁益南克江漢武帝邕又東并高齊兼取陳淮南地則州郡益多焉

右北魏齊周

完縣於隋屬冀州之博陵郡而名爲北平縣蓋隋楊堅以內戚擅權遂易周祚收梁并陳而統一全國開皇三年廢諸郡洎于九載廓定江表析置周縣煬帝嗣位平林邑更置三州既而省併諸州除京兆外仍復禹貢之舊尋又改州爲郡凡郡一百九十縣一千二百五十五東南至海西至且末北至五原東西九千三百餘里南北萬四千八百餘里隋氏之盛前代莫比焉攷隋書地理志博陵郡統縣十戶十萬二千八百一十七自鮮虞至安平北平其二也舊置北平郡後齊郡廢又併望都蒲陰二縣入之開皇六年又置望都大業初旋廢據此則完縣於隋代增入望都境而滿城之西南境北魏置郡時已增入而縣

境已廓乎其大矣奈煬帝恃其強盛用民無節於是羣雄競起稱魏稱夏稱秦稱梁以及稱楚吳等號者各有其人疆土分裂唐高祖起太原定關右奠洛陽清江表掃河朔混同天下太宗元年始命併省分爲十道至開元天寶之際凡郡府三百二十有八縣千五百七十三地域之廣視隋代有過之而無不及攷新唐書地理志河北道定州博陵郡上本高陽郡天寶元年更名戶七萬八千九十縣十自安喜至深澤北平其三也萬歲通天二年以拒契丹更名徇忠神龍元年復故名西北有安陽故關此時北平縣境似小於隋代以畿輔舊志於望都下謂武德四年分安喜北平二縣置初治安險故城貞觀八年移於今治是割北平縣之南境而復置望都縣也於此時代而有一絕大之紀念即廢北平縣舊城而移今縣治之新城是蓋廢舊移新約在唐代萬歲通天以後開元天寶以前三十餘年間（見後考）史書雖未嘗明言要不難約略而得之

附今故城考

完縣之故城二一曲逆故城一北平故城而今縣治爲今城按顧棟高春秋大事表保

完縣新志卷一

疆域第一上

六

定府下云完縣東南三十里爲晉逆時水經注云後漢章帝章和二年行巡北嶽以曲逆名不善因山水之名改曰蒲陰括地志云故城在北平縣東南十五里據此則今之大王子城村正在縣之東南遺城猶在且較今縣城爲大雖與今縣城之距離說各不同而古今里數多有參差不必一也至北平故城按清一統志云魏書地形志北平郡領北平縣即漢之北平後周改名永樂今滿城縣是也其北平郡所治北平城乃隋唐定州之北平今完縣是也魏時郡縣異治相去本不甚遠故北平城在北平界中至北齊時廢郡因移縣就故郡而以魏時舊縣併入永樂至周乃移永樂之名於故北平縣故隋志於永樂縣下云舊曰北平周改名焉二縣之名雖同而漢縣則在永樂此是蒲陰故地據此則謂故北平縣即滿城縣其說固不爲失矣而謂隋唐之北平縣即北平郡所治北平城則尙未爲得也蓋隋與初唐定州之北平縣仍即曲逆城若北平城即今滿城縣西之五公城是也五公俗名尉公五尉聲轉與今完縣之玉山店相距三里正與寰宇記所謂魏孝昌中於今北平縣東北二十里北平城置郡者其方向里數無

不相合也故敢斷以五公城即北魏之北平郡城若推一統志之言以今之滿城縣城爲北平故城不惟道里距離太遠且與漢之北平縣所謂順水經其北者大相違謬故云尙未爲得也後人不察或以爲白司城即魏郡城而參異說於其間是不能祛人之疑而愈有以滋惑也作今故城攷

右隋唐

唐自開元二十一年分全國爲十五道北平縣仍隸河北道安史之亂雖賴李郭掃平之而藩鎮之禍以興諸鎮乍離乍合朝暮更改其列於河北道者曰魏博曰成德曰幽州曰義武曰橫海及黃巢肆虐而唐室以微朱溫據汴國號曰梁河北諸鎮皆服於溫有州七十八盡得河南北及關內河東之境而李晉發憤復仇旣克劉燕復滅朱梁改晉曰唐有州一百二十三惟薛歐新舊五代史皆有州而無縣故縣之屬於何州莫能詳也據畿輔通志沿革表一五代唐長興三年改北平縣爲燕平縣攷新五代史唐本紀明宗三年及職方攷俱無其文想亦別有所據也至石晉興契丹助之而舉燕雲十六州之地以爲酬

完縣新志卷一

疆域第一上

七

燕平一縣當亦淪於異域劉知遠雖保有晉陽成漢業而不能恢復河北郭威守鄴代漢稱周世宗奮其雄略有統一中原之志用王朴之策親征契丹取瀛莫二州奠定三關時以瓦橋益津高陽爲三關瓦橋在今雄縣益津在今霸縣高陽關在今高陽縣東而燕平縣地處三關以西果否回屬於周史缺無徵其何能考耶

右五代

完縣於宋代屬河北西路之中山府仍名爲北平縣蓋宋太祖受周之禪而平定國家太平興國之末年疆理幾復漢唐之舊其未入職方者唯燕雲十六州而已至道三年析全國爲十五路天聖析爲十八元豐又析爲二十三迨宣和四年又置燕山府及雲中路全國分路二十六路京府四府三十州二百五十四監六十縣一千二百三十四大抵宋有天下三百餘年由建隆初訖治平末一百四年州郡沿革無甚增損焉攷宋史地理志中山府次府博陵郡建隆元年以易北平並來屬太平興國初改定武軍節度本定州慶歷八年始置定州路安撫使統定保深祁廣信安肅順安永寧八州政和三年升爲府改賜

郡名曰中山縣七自安喜至北平（中下）北平其七也若一軍城（隸曲陽縣）北平軍
慶曆二年以北平縣治置軍使隸州又攷畿輔通志沿革四引寰宇記云後唐長興三年改
為燕平縣今復為北平據此則完縣於宋代改燕平而仍為北平矣其他如縣境之地域
寬狹視前亦無甚懸殊焉

右宋

東海之濱有部落焉名曰女真至烏古迺而始大太宗吳乞買斬遼祚侵汴都得兩河陝
西河南及山東地立劉豫於河南與宋相持熙宗合刺廢劉豫據有中原襲遼制建五京
置十四總管府是為十九路攷金史河北西路中山府宋府天會七年降為定州博陵郡
定武軍節度使後復為府縣七自安喜至唐永平其四也貞祐二年四月升為完州鎮二據此是完縣
於金升為完州且改名為永平縣矣至元起至和林太祖鐵木真謀叛金取漠南北遼海
河朔山東關右地世祖忽必烈因累世之業改號曰元滅宋遂一天下立中書省一行中
書省十有一路一百八十五府三十一州三百五十九軍四安撫司十五縣一千一百二

完縣新志卷一

疆域第一上

八

十七攷舊元史地志保定路州七自易州至完州完州其七也完州下唐為北平縣隸定
州宋升北平軍金更為永平縣又改完州元至元二年改永平縣後復為完州據此則完
縣於元代視金無大變更也

右金元

明史地理志云洪武初建都江表革元中書省以京畿應天諸府直隸京師後乃盡革行
中書置十三布政使司分領全國府州縣據此則朱明氏之體國經野略可覩矣成祖定
都北京於職方大都有因而無革雖以北平為直隸而南京仍之終明之世為直隸者二
曰京師曰南京為布政使司者十三其分統之府百有四十州有百九十縣千一百三十
有八保定於洪武元年九月為府屬河南分省二年三月來屬領州三縣十七自清苑至
涑水完縣其十二也完在府西元定州洪武二年七月降為縣清自世祖入關定鼎代明
而有國家分省二十有一其屬於省之府州府則或初為州而升為府州則或領於府或
領於直隸如直隸以保定府為省治而康熙三十二年改宣化鎮為府雍正元年改真定

府爲正定府二年升正定府屬之冀趙深定晉五州并改天津衛俱爲直隸州七年升河間府屬之滄州爲直隸州九年復升天津州爲府以滄州屬之十一年於熱河置直隸承德州十二年升保定府之易州爲直隸州以晉州還屬正定乾隆七年罷承德州改置熱河廳八年升順天府屬之遵化州爲直隸州四十三年升熱河廳爲承德府故清代於府州之分屬離合初亦無定焉據清代皇朝通典州郡典所載保定府治省領州二縣十五自清苑附郭至新安完縣其十也迨辛亥武昌起義清帝遜位而建立中華民國諸務未遑疆域一仍有清之舊嗣則去府留道每省分爲四道直隸曰津海曰保定曰大名曰口北完縣即隸於保定道至十七年北伐成功改直隸省爲河北省並廢各道完縣則隸於河北省焉

右明清暨民國

附縣移今治年代考

城池之廢興多有相因之勢故欲明新城之何時興必先明故城之何時廢如完縣於北

完縣新志卷一

疆域第一上

九

齊時省蒲陰縣置北平縣不過省蒲陰縣之名而名爲北平耳非廢蒲陰而不居之也齊廢魏之北平郡實即廢北平故城而空之而北平縣則併入於蒲陰矣曲逆之故城名北平則滿城縣之北平必並其名而廢之以鄰縣無同時同名之理也故齊於滿城縣地析而屬之於昌黎郡並將縣治移於眺山下滿城故城襲魏之名爲永樂縣此時永樂縣治滿城北平縣治蒲陰隋志於永樂縣下云舊曰北平周改名者實則周亦沿魏之名而名之不名爲北平故曰改名也如以爲周代始改名則齊廢郡時蒲陰名北平滿城亦名北平是同時於相鄰之地而有兩北平縣此說之必不通者一統志所謂二縣之名雖同而漢縣則在永樂此是蒲陰故地者顯爲二名同時豈非謬歟北齊所廢者祇滿城縣之北平故城與完縣無關而與完縣有關者則在曲逆故城之廢棄蓋唐初定州之北平仍是曲逆之故城曲逆城固所謂壯哉大城也城大則守之易元和郡縣志謂唐萬歲通天二年契丹攻圍七旬不下勅改爲徇忠當時定易各州數被契丹侵擾必不棄此大城而移今治之新城也明矣唐玄宗卽位勵精圖治天下承平因縣城之距離道里不均不足以

收大小相維之勢於是建立此新城移而治之則曲逆舊城之廢當在唐開元年間也按金石分域篇載隋北平縣令寇文約修孔子廟碑八分書仁壽元年七月望日又畿輔碑目載唐李思訓移隋碑記貞元十年立完縣學中攷隋仁壽元年在民國紀元前一千三百一十一年唐貞元十年在民國紀元前一千一百一十七年中間相距一百八十三年而隋碑之移決不至延一百餘年至緩亦不過延數十年開元二十九年至貞元十年相距五十四年則移縣當早於移碑五十餘年正屬唐開元年間此其可證者一也又按方輿紀要於滿城縣下云唐開元中易州刺史田琬以五回舊縣東遷於五公城五公城即漢之北平縣城見前考蓋此時有兩廢城故田琬得以奏請而遷之則今縣治之移不得至唐開元後此其可證者二也舊志謂移城在魏晉之間或又謂在北魏置郡時顧氏祖禹謂在五代時要皆不能無誤也作縣移今治年代考

附疆域伸縮考

完縣之疆域在李唐以前則伸於東南在李唐以後則伸於西北伸於彼必縮於此唐代

完縣新志卷一

疆域第一上

十

其伸縮之樞紐也續漢志中山國蒲陰縣有陽城晉地道記曰有安陽關攷陽城在縣東南五十里今屬清苑縣又攷今安國縣唐名義豐治無極宋景德元年徙治蒲陰升爲祁州是昔蒲陰所轄之境直至安國之北境故安國亦名蒲陰當祁州未徙陽城未割以先則完縣疆域其東南之廣遠可知也北境不過極於安陽關而止安陽關即今東西安陽村西境不至

三下邑西南境自伊祁山之東南至魏村郭村一帶則屬於唐縣望都二縣如下邑則夏屋城在焉即夏復城俗名寡婦城見古蹟而清一統志以爲在唐縣方輿紀要以爲在完縣其說皆是也

謂在完縣者指唐代後之縣境言也謂在唐縣者指唐代前之縣境言也伊祁山本帝堯發祥地而古唐縣則在固城村距伊祁山不過數里是伊祁山之屬於古唐縣不言而喻又望都舊城在高昌村與望都山相距亦三數里望都山距郭村又止一二里則郭村一帶之屬於古望都縣亦不言而喻矣此李唐以上之完縣疆域也至縣移今治而後東南疆域縮於數十里而西北則伸焉其北境不惟過於安陽關且至易縣之紫荆關案紫荆關在易縣西八十里路通宣化大同即太行之蒲陰陘太行八陘蒲陰其第七也亦名苦

陘使是關不隸蒲陰則陘何以有蒲陰之名至唐縣西徙望都南遷完縣之版圖西南北三方面大於昔者數十里此移縣後之疆域也若今疆域則又經宋元後之變遷而至是者要之此伸則彼縮歷數千年而始成今日久定之形論者不察以爲完縣疆域昔大而今小據現在之地勢以談往古之史蹟至柄鑿不入反附會以求其通斯真不足以當學人之考證也作疆域伸縮考

附五公城考

欲明本縣之地必先明他縣之地他縣之地明庶不與本縣相淆而始足以免後人之惑考五公城本與完縣無關然北魏時之北平郡城人多以完縣地當之混而不分莫此爲甚也按燕山叢錄引保定府志云漢平阿侯王譚不肯從王莽之亂與其子五人避地滿城光武嘉之各封爲侯所居舊城尙在又按方輿紀要滿城縣下云五公城在縣西一名五大夫城據此則五公城屬滿城而在完縣東北也明矣旣在完縣東北則距完縣城不過二十餘里也又明矣寰宇記謂北魏之北平郡城在完縣東北二十餘里正五公城之

完縣新志卷一

疆域第一上

所在地然則五公城即北平郡城當無異說焉或謂旣名五公城何又名北平城不知名北平者從時君之所名也名五公者從世俗之所名也一城自不妨有二名且五公城之南數里即完縣境之五侯村五侯亦就五公子孫所分居之地而名之以五公子孫故相距不甚遙遠耳總之滿城縣之五公城即北魏之北平郡城亦即兩漢之北平縣城與完縣地絕不相干恐人於此而仍有所疑也作五公城攷

沿革表

朝代	統部	郡國	州府軍名	縣名
唐	冀州	唐國		
虞	并州	唐國		
夏	冀州			

完縣新志卷一

疆域第一上

十二

商	周春秋	周戰國	秦	漢	後漢
冀州	并州	并州			冀州
	晉	燕	上谷郡	中山國	中山國
	逆時	曲逆縣	曲逆縣	曲逆縣	蒲陰縣
<p>左傳哀公四年杜預注云八邑晉地則逆時乃邑名而非縣名蓋邑小於縣也</p> <p>章帝章和二年以曲逆名不善改為蒲陰</p>					

魏	晉	北魏	北齊	隋	唐
冀州	冀州	定州		冀州	河北道
中山國	中山國	北平郡 <small>孝昌中於北平城置郡齊郡廢</small>	中山郡	博陵郡	定州
					博陵郡
蒲陰縣	蒲陰縣	蒲陰縣	北平縣 <small>齊省蒲陰置北平縣屬中山郡</small>	北平縣 <small>開皇六年後置蒲陰縣大業初省入屬博陵郡</small>	徇忠縣 <small>北平縣萬歲通天改曰徇忠神龍初復故</small>

五代	宋	金	元	明
燕平縣 唐長興三年改名	北平縣 復故名爲軍治	永平縣 貞祐二年四月升爲完州 改名屬中山府	保定路 保定府 完州 永平縣 至元二年改爲永平縣尋復爲完州	北直隸 保定府 完縣 元完州洪武二年七月降爲縣
河北西路	中山府	中山府	保定路	北直隸
河北西路	北平軍 慶歷二年置屬	完州	保定路	北直隸
河北西路	完州	完州	保定路	北直隸
河北西路	完州	完州	保定路	北直隸

完縣新志卷一

疆域第一上

清	民國	附	記
直隸省	河北省 初仍名直隸 省十七年改名	一郡國及軍府州名原可相通如隋代博陵郡屬冀州在郡國欄內而至唐代屬定州又上屬河北道則博陵雖郡不得不在府州欄內宋代中山雖府不得不在郡國欄內	一民國今已廢道則保定道似可不列然此表原以記沿革且近者宜詳故列而注明之
保定府	保定道 十七年廢	完縣	完縣

五攷

1 兩漢北平縣名攷

2 今故城攷

3 縣移今治年代攷

4 疆域伸縮攷

5 五公城攷

方位

完縣地形狹長位於西經以南經三·二度與北緯三八·七四度之交面積約計二千

為起點

五百五十方里西北為山陵地東南為平原地各居全縣面積之半以方域言東西距五十八里南北直六十里東南西北斜長百一十里東北西南斜長五十里志四至如次

東界滿城至縣界二十里至縣治五十里

西界唐縣至縣界十六里至縣治三十里

南界望都至縣界十五里至縣治三十里

北界易縣至縣四十六里至縣治一百五十里

東南至高陽縣百六十里

完縣新志卷一

疆域第一上

十四

西南至正定三百里

東北至北平四百里

西北至涞源縣二百里

東至保定市七十里

氣候

完位於亞溫帶氣候溫和無劇烈變化冬日雖寒棉衣可度以夏曆計之極寒多在二九酷暑則在中伏故有冷在三九熱在中伏之諺三九月氣候宜人適於袷衣全年晴多陰少雨澤缺乏春雨尤稀早春播種之作物如棉花脂麻等常因乏雨不能下種中秋無雨小麥亦難種植全境除東南數村窪濕耐旱外餘均高燥畏旱故常有旱災春冬之際多西北大風常數日不停塵土蔽天為行旅苦東風起後為陰雨之兆蓋東風乃海洋風也冬日雨雪甚少間有無雪之年

建置

縣城 居縣境之東南築土爲之肇建年代不詳方輿紀要云北平廢縣在縣東南二十里今之大王子城五代時縣移今治宋元均無可紀舊止二門東曰迎暉南曰迎薰明成化間始開北門名曰拱極正德七年杜知縣珣增修城樓嘉靖二十四年知縣閣文貴增築敵臺萬曆十三年趙知縣建樓角天啓三年南城倒塌杜知縣嘉慶置房三間崇禎十二年高知縣允茲增加高厚三門五角易之以磚增置砲臺十三座窩鋪二十四間又築護城牆一道濬護城濠一道引堯城河水注之周圍環繞一時地利稱雄清康熙七年土城頽塌九年城樓傾壞十一年窩鋪圯漏皆劉知縣安國修築二十七年東南城隅角臺上建奎星樓其後修築無文可攷光緒二十二年董知縣丕豐重修奎星樓今尙巍然獨存餘如城樓窩鋪久無遺跡可尋城垣頽敗無復曩昔之完好矣近年以地方多故迭經動工修築但以土甃補其缺敗而今更於四城建更房九間祇便防衛不取美觀也城周九里十三步高三丈有奇護城濠久失疏濬西北兩面河道且已淤平現在闢爲田地承種者在官產局繳款領照所有權即歸之私人矣東南兩面雖有河道遺跡僅夏季霖雨積水

完縣新志卷一

疆域第一上

十五

成渠若復數十年將與西北兩面同歸烏有矣

附街巷如次

東街 自東門至譙樓商戶無多

北街 自北門至譙樓瓦屋連綿市肆櫛比商業以此街爲盛西有北小街多居民南折

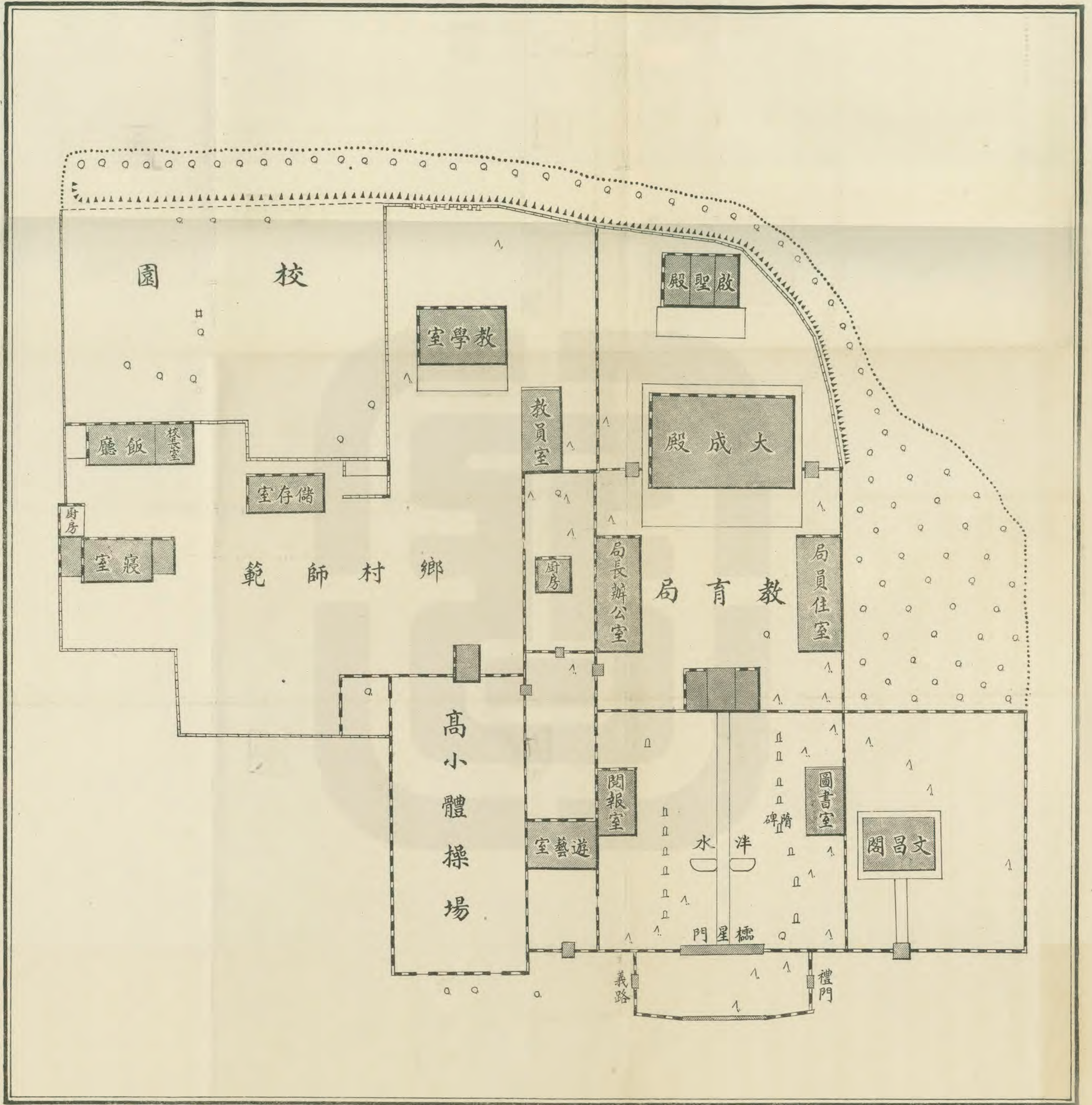
通縣街

南街 自南門至譙樓北段爲商戶南段爲居民中有十字街東爲東後巷西爲西後巷

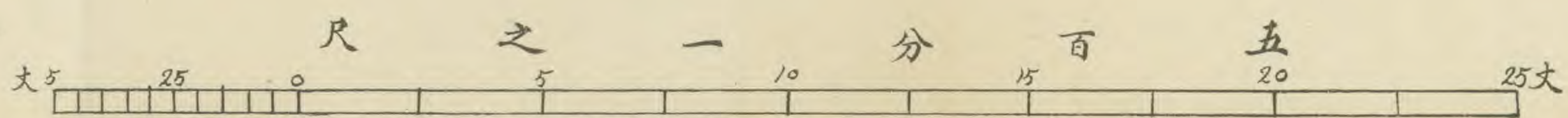
縣街 自譙樓後迤西爲縣政府所在地

孔廟圖

中華民國二十年十月 日



劉雲漢測繪



孔廟

孔廟坐落城內東街背蓮池南向雍正志云大成殿十五楹兩掖翼門各一後通崇聖祠祠三楹前東西廡各五楹戟門三楹櫺星門三楹照壁一座楹照之間東有禮門西有義路照壁之外東一坊題德配天地西一坊題道冠古今踰街而南思樂坊三楹泮池在戟櫺之間神路在思樂之南戟門內更有門西出學官蒞事所也明倫堂三楹後有敬一亭一楹前則左進德右修業二齋各三楹大門三楹二門一楹東西角門各一泮池東西亦有門各一東達文昌閣閣後名宦祠三楹忠義祠三楹西達鄉賢祠三楹自康熙十一年重修後歷四五十年正殿敝漏餘亦欹傾三坊無存鄉賢祠敬一亭以及二齋杳無遺跡嗣胡知縣大化修文廟正宮左知縣文言修明倫堂呂知縣守曾修明倫前之二門大門重建敬一鄉賢嚴知縣宗嘉整飭文昌閣惟櫺星外之三坊明倫堂之二齋未復以後歷任知縣雖經迭次重修而歷時既久難免風雨摧殘迨民國肇建忠義祠及明倫堂後之敬一亭並大門均已湮沒其他殿宇與夫繚垣亦俱傾圮不堪民國十六年劉知事樹植

完縣新志卷一

疆域第一上

十六

以奉令派銷公債之盈餘以作修葺費用由裘紳宜倫董其事計將大成殿兩掖翼門崇聖祠東西兩廡戟櫺二門以及禮門義路名宦鄉賢兩祠並圍牆均一一修繕煥然一新惟忠義祠敬一亭等以欵絀未遑修建民國十七年祀孔舊禮經大學院蔡院長元培以院令廢止十八年奉令以孔子誕日爲紀念日每年國曆八月二十七日聚集孔子廟舉行紀念儀式盡量演述孔子言行事跡以誌景仰其舊有之大成殿三字稍涉專制思想改稱孔子廟置一直匾懸掛門額於廟之中設一龕龕內設孔子位其他如附祀之四配十哲及兩廡先賢先儒等一律移入孔子廟即大成殿內在孔子位龕兩旁分列二龕分層安奉並將崇聖祠附祀之孟皮顏無繇曾點孔鯉四位移入孔子位龕內兩旁安奉蔡元定言行昭著足資矜式宜附列先儒移入孔子廟內餘如孔子先代周程朱張各先代暨孟孫氏等多無事蹟可紀既無專祀必要又未便移孔子位龕之旁將其名位取消至名宦鄉賢兩祠向在兩廡之外兩廡既經取消兩祠亦無存在之理惟爲尊崇先哲起見附列孔子之四配十哲先賢先儒等於八月二十七日紀念孔子時一併紀念並須於孔廟堂

前留相當空地以爲舉行紀念時學生及民衆聽講演之地所有孔子廟外附屬之兩廡崇聖名宦鄉賢各祠充分利用辦理學校或圖書館民衆學校等此外無論任何機關任何軍隊均不准佔用於是教育局遂移入兩廡及戟門辦公並將名宦鄉賢節孝三祠改作民衆教育館此自辛亥革命以後近二十年來孔廟變遷之歷史也

大成殿十五楹 原崇祀孔子以四配十哲配享清康熙五十一年奉旨以先儒朱子入十哲配享今安奉見前

東廡五間 西廡五間

二廡原崇祀七十二賢及左邱明三十二人今作教育局辦公室舊志云何知縣出光於西廡南闢一門達於明倫堂今仍舊貫

戟門三間 今改爲教育局職員暨夫役住室

名宦祠三間 鄉賢祠三間

二祠今改爲民衆教育館

文昌閣 舊志云在名宦祠前明萬曆二十四年何知縣出光

完縣新志卷一

疆域第一上

忠義孝弟祠三間 舊志云在學宮內名宦祠之東立石碑一通刊刻姓氏於

節孝祠三間 舊志云在學宮外縣治之東立坊一座刊刻姓氏於其上年九月十五日

欽奉恩詔禮部議覆行令直省分別男女各建二坊今各校均無遺跡節孝祠由民衆教育館作爲講演所及民衆學校

田陽祠 舊志云因改入鄉賢祠故廢今爲教育局住室

欖星門三座

照壁一座

思樂坊三座 舊志云在道南係神路明作草廠草廠革去被地人作場圃今改建縣立高小講室

左坊 俱廢未復

右坊

崇聖祠 舊志云清雍正元年追封孔子五代自叔梁公以上至木金父公並封王伯夏公

爲昌聖王父叔梁公爲啟聖王祠內安神牌按昭穆位次每年春秋致祭其牲牢酒醴籩豆簠簋每神位前照啟聖陳設啟聖祠更名崇聖祠祀典民國十七年廢止

祭器

鄉宦徐鍾捐備錫器八百二十七件萬曆十五年止六百八十件趙知縣桐增三十餘件
萬曆二十四年何知縣出光鑄銅爵二十七件萬曆四十年祭器開後

祝版一

爵一百五十一

籩二百二十一

豆一百二十一

簠五十九

簠五十九

羹六十一

酒樽三

盥洗盆三

花瓶四

燭臺八

香爐九

康熙志云前祭器數八百件今查現在實數止四百二十二件較前倍少仍將前原數備

載以俟補云錄舊志

壇祠

社稷壇舊志云坐落城西古栢森列望之蔚然今建設局作為林場

完縣新志卷一

疆域第一上

風雲雷雨山川壇舊志云坐落南關先時垣頽樹枯劉知縣安國修葺牆門樹

邑厲壇舊志云坐落城北亦多古栢以依魂魄今無遺跡

先農壇廟舊志云在縣城之西北頭門一間殿宇三間農房及各門均已坍塌壇址由建設局

作爲林場

舊志又云清雍正四年八月欽奉上諭題覆行文奉天直省舉行耕藉之禮各該地方擇

潔淨之地照九卿所耕藉田之數設立先農壇於雍正五年為始每歲仲春亥日府尹

督撫及府州縣衛所等官率所屬之耆老農夫恭祭先農之神民國肇建此項祀典廢止

關帝廟舊志云在北街一在城內北街一在城內南街東后巷春秋二祭用豕一羊一籩豆

作南街初級小學校祀與於民國十七年廢止

舊志又云清雍正三年欽定關帝三代俱為公爵會祖曰光昭祖曰裕昌父曰成忠後殿安設神牌照崇聖祠例

前殿春秋二祭照文廟用牛一豕一羊一籩豆五月十三日加一祭用牛一豕一羊一籩豆

後殿係公爵不用牛隻餘悉照前殿春秋二祭用豕各一羊各一籩豆各一

城隍廟在譙樓東五十餘步舊志云正祠三楹後寢祠三楹寢坊一兩翼各門三楹正祠之兩

座壁內東西各有門今儀門前作為建設局各職員辦公室後寢祠作公安隊駐所

土地祠在縣治東今馬神祠舊志云在八蜡祠舊志云在南孝烈祠入古蹟

劉猛將軍祠在南關陳公祠在陳侯村何公祠在城內東街初級小學校

奎星樓在東南城隅角臺上康熙二十七年建光緒二十五年文生張勳董鑑泉監工重修

公廨

縣政府 在城內西北隅不詳建年歷代迭有增修以民國十年汪知事宏椿重修工程

為大係以救荒餘款千四百元充修葺費并勒石述其顛末雍正志所載規模如次

大堂三間雍正六年左知縣文重修書吏房六間火藥房三間今廢軍器庫二間今廢皂隸房二間大庫

一座門子房二間快手房二間禁卒房一間獄內獄神廟一間儀門三間雍正四年胡知縣大化重修

東西角門各一東西收糧房八間今廢東寅賓館三間西馬王廟一間土地祠一間大門三

間雍正六年左知縣文重修以上公廨以下縣宅宅門一座二堂三間大書房三間小書房三間厨

房一間三堂三間東西廂房四間厨房四間耳房一間茶房一間翼然亭一座正房五間

完縣新志卷一

疆域第一上

十九

書房前正房三間羣房七間馬房共六間汪知事宏椿重修規模如次

大門三楹左右俱為班房前為照壁上錄 總理遺囑大堂三楹東西便門各一西便門

後建警衛室現已不能通行民國十七年張縣長仁侃題額曰中山堂聯曰堂廡喜重新

教養未施敢說鳴琴傳治績官民欣素洽休戚與共相將擊楫濟時艱係汪知事所撰左

為庫樓右為科房二間為教科前有短牆二道左錄國民黨之主義北側為行政事項

公布處右錄建國大綱北側為司法事項公布處東前側有房二間土地祠四間農民商

民婦女三協會曾在此辦公現為承審處繕狀室東側科房六間昔為吏戶禮書吏辦公

之所今改為征糧處又科房四間為升科處又科房三間為內務科又科房六間為財政

科為稅契處西側科房五間昔為兵刑工書吏辦公之所今改為司法科二堂三楹顏曰

法庭為民刑普通訴訟審理之所聯曰四野遍桑麻秋光不老滿庭餘花鳥春意常新亦

汪知事所撰左三間為收發處又二間為差役室西三間為會議廳又二間為警衛室

縣宅正房三間東西配房各二間東側有幕房二間東花廳正房三間前有北房三間後

有廚房三間

典獄署在縣政府東側係民國十三年就典史署東花廳舊址改建北正房二間過廳三間

監獄在縣府大門內西偏門署丁未改良監獄係清光緒三十三年修繕監外看守室二間監內西監房三間南監房三間場北有獄神廟一間更屋半間東有炊所二間西北隅另有女監

看守所在縣政府東二十餘步就把總宅舊址於民國二年改建爲看守所內民事押犯室二間刑事押犯室六間看守室二間民國二十年由鄭管獄員懷珏倡議在隔壁外增建女所二間門房爲押犯診斷室

公安局 在東街路北清光緒三十二年設巡警總局於誠隍廟前院宣統二年在廟之西偏購臧姓民房修建警務長公所民國二年改警察事務所四年改警察所十七年改公安局房三十二間柴棚馬棚六間地基六千零八十方步又十九年擴充公安隊後佔

完縣新志卷一

疆域第一上

二十

用城隍廟後殿八間

建設局 在東街路北係城隍廟前院初爲巡警局嗣改習藝所旋改分監民國十年裁撤分監改設勸業所十三年改實業局十七年改建設局初以東偏門爲門十九年闢舊戲樓爲大門基址八百五十方步房二十間

農事試驗場 在城北里許小城北村西偏民國十三年由勸業所價買舊演武廳地十

畝想係指舊教場而言舊志云教場地十一畝領有財政部管業執照闢作今場舊志載原有演武臺三間大門一間照壁一座已廢附志

之備

財政局 在縣府東側係典史署舊址民國二年縣署設審檢所後改典獄署十三年改參事會十八年設財務局今改財政局地基一百六十方步房八間

教育局 在東街路北孔廟內係民國二十年九月由縣府東側舊址移此清光緒三十四年於縣立高小暫設勸學所旋由總董高登瀛於縣府東側改建新址民國四年遷南街縣議會舊地十一年遷回以不敷辦公遂移孔廟焉房十二間

民衆教育館 在孔廟前院民國二十年春季成立房十間

縣黨部 在南街中間路東民國三年縣議長齊步闕在此購民房作爲縣議會四年勸學所移此十三年在此設師範講習所十四年縣議會遷此十七年設黨務機關初在譙樓辦公旋遷於此名中國國民黨臨時登記處十九年停止活動工作二十年上級黨部派審查員審查本縣黨員亦在此辦公

第一區公所 初暫借縣黨部房屋辦公嗣遷縣府東側教育局舊址

商會 在北街關帝廟內清宣統三年成立商務分會民國三年改稱商會十九年按新章改委員制於常委中選一人爲主席二十年黨部追認發給組織許可證基址約三百方步房八間

農會 附設建設局內

教育會 附設教育局內

鄉村師範學校 在東街縣高小操場北首係明倫堂及教諭訓導兩署舊址清光緒三

完縣新志卷一

疆域第一上

二十一

十二年改建爲自治研究所後復改參事會又改模範小學民國五年師範講習所設於此十四年設縣議會嗣遷往南街師範講習所移於此十八年遵令改鄉村師範學校基址二千二百四十方步房二十間

縣立高級小學校 在東街路南係燕平書院舊址清光緒二十八年在此創設高小基址一千一百五十二方步體育場四百二十一方步校舍七十四間

縣立女子完全小學校 在南街東后巷路北係養濟院舊址民國二年在南街張氏私宅內成立女學三年由校長吳永安呈請尙知事椿莪准以舊有養濟院爲校址並價買南街初小舊地女學始奠基於此六年增設高級班十八年遵令改稱女子完全小學校基址九百零四方步房二十七間

大察院 舊志云廢在縣治東改建節孝坊一座祠宇三間今坊廢祠宇改作民衆講演所及民衆學校

南察院 舊志云廢改建關帝三代祠一座在南街東后巷今廢

養濟院 哀榮堂

右院堂在南街東后巷俱廢今改作縣立女子完全小學校

舊志云北堡店官廳一所廳房三間大門一間玉山店官廳一所廳房三間東西房二間大門一間又僧會司在縣治之西南天寧寺道錄司在縣治之東城隍廟今俱廢

義倉 即雍正志北倉也在縣府之東光緒三年駱知縣孝先曾以救荒餘款興建倉廩八間議事公所三間民國九年建北廩三間十三年建前墻及大門基址一千一百三十四方步房十八間迤南空地約二畝餘菜園二畝有奇本倉每年收房租四圓園地租二十圓積穀現已四千餘石春放冬收加一生息屆秋歉收酌量展緩雖歷數年息仍加一不以年數增加南倉地址在北倉隔街道之對面雍正八年奉文將旗紳李謙德之房屋沒收改作南倉以年久失修房屋坍塌無存多被民間私佔民國二十一年由官紳查悉將地基估價售出作價三百圓作為倉款由財政局保管按完縣倉款本甚充裕以清季辦學辦團辦支應屢次提用無人阻止以無保管之機關故也有清時代設倉董數人以家道殷實者充之並無任

完縣新志卷一

疆域第一上

二十二

期迨民國十八年始改組為義倉保管委員會各委員任期三年期滿改選得連任財政局長為常務委員除臨時所用司帳夫役外均名譽職概不支薪所有清代捐穀人名以縣署卷宗散佚無從稽考僅就義倉內木牌所載附後但木牌經久字跡模糊未能一一列入

王雙臨南腰山人光緒六年捐穀六百石又捐穀二百石

陳 暄吳村人光緒六年捐穀四百石又捐穀二百石

陳九成吳村人光緒六年捐穀二百石又捐穀二百石

高青齋康關人光緒六年捐穀二百石又捐穀一百石

陳永清吳村人光緒六年捐穀六十石又捐穀二十石

賈永齡西顯陽人光緒六年捐穀六十石又捐穀二十石

王善長 光緒六年捐穀六十石又捐穀二十石

權長齡賈各莊人光緒六年捐穀四十五石

門藍田壇山人光緒六年捐穀四十石又捐穀十三石

王昇平常莊人光緒六年捐穀四十石又捐穀十石

丁自修東顯陽人光緒六年捐穀四十石

姜碧萍巷北人光緒六年捐穀四十石又捐穀十石

鄒鳳鳴東陽各莊人光緒六年捐穀三十五石又捐穀十石

齊志孔孟齊各莊人光緒六年捐穀三十五石又捐穀十石

張占魁辛寨人光緒六年捐穀二十石又捐穀十石

譚煥章西韓童人光緒六年捐穀二十五石又捐穀八石

王峻德 光緒六年捐穀二十五石又捐穀八石

許名芳峯泉人光緒六年捐穀二十五石又捐穀八石

王貴和 光緒六年捐穀二十四石又捐穀八石

劉壽堂 光緒六年捐穀二十石又捐穀七石

完縣新志卷一

疆域第一上

李升堂 光緒六年捐穀二十石

王東旭 光緒六年捐穀二十石又捐穀七石

馬藩文辛莊人光緒六年捐穀二十石又捐穀七石

孫隆遇后興人光緒六年捐穀二十石又捐穀七石

胡潤身康關人光緒六年捐穀十五石又捐穀七石

馬宗周陳侯人光緒六年捐穀十五石又捐穀五石

陳九齡吳村人光緒六年捐穀十石又捐穀四石

于建基常莊人光緒六年捐穀十石又捐穀四石

米恒德峨山人光緒六年捐穀十石

張照臨辛寨人光緒六年捐穀十石又捐穀四石

王恒占 光緒六年捐穀十石

展勝之 光緒六年捐穀十石

胡沛霖吳村人光緒六年捐穀十石

吳廷佐趙家蒲人光緒六年捐穀十石

李思忠壇山人光緒六年捐穀十石又捐穀七石

鄒佛保東陽各莊人光緒六年捐穀四石

鄉鎮

全縣村莊舊爲編戶一十六社自推行新政有警區自治區之劃分警區計分爲五區自治區原爲七區後改與警區同今區公所成立亦因之全縣鄉鎮主鄉計百四十有三附鄉并小屬莊計共九十有七茲按區列表於後舊志所載編戶一十六社并附錄焉

鄉鎮表

第一區	主鄉	附鄉	方面及距城里數	集期	廟會日期	備考
	城南街			大集三 八日 小集五 十日		集期廟期均按夏曆填造

完縣新志卷一

疆域第一上

城北街				大集三 八日 小集五 十日		
城東街				大集三 八日 小集五 十日		
東關	董家莊			大集三 八日 小集五 十日		
南關	魏家園			大集三 八日 小集五 十日	三月十五 日	
北關	西趙家莊 小城北	西趙家莊 城西二里 小城北二里		大集三 八日 小集五 十日	三月二十 四日	
王家關	蔡家莊 韓家莊	城南一里				韓家莊即周家關
霍家關	吳家莊	城西南二里				
西顯陽	蕭家莊	城東五里			四月初八日	
東顯陽		城東七里				
大城北		城東北三里			三月二十日	廟會係與甘城小城北合起
西甘城	東甘城街					
白廟	郝家莊	城東北五里				
西五里崗		城西五里				
東五里崗		城西五里				

西楊各莊	下莊	城北十五里				
東楊各莊		城北十五里	一六日			黃龍菴屬
東朝陽		城西十里				
西朝陽		城西十二里	四九日		四月初四日	馬家莊屬
北朝陽	塔山坡	城西十里				
常莊	常莊南店 常莊北莊	城西北八里	二七四九日			
白雲		城西北十里	臘月二十二日 肉市		三月初五日	馬家莊屬
白雲北莊	白雲西莊	城西北十里				
峨山		城北十二里				
李千戶莊		城東八里				
伍郎		城東北伍里				
新興		城東十五里				新興南莊屬
蘇家疇		城北八里				
楊辛莊	淋澗	城西北十六里				

完縣新志卷一

疆域第一上

二十五

東北蒲	西南蒲	城北十里				
西北蒲		城北十里				靠山莊屬
東南蒲		城北十二里				
南呂		城北八里				
際家莊		城北八里				
南營		城東二十里				
東趙家莊	北堡 辛陽	主鄉城東八里 附鄉城東二十里				
蘇家營		城東二十里				
第二區						
吳村鎮		城東北二十里	二七日		二月二十二日	海家莊屬
桑園	何家營	城東北二十里				
石家莊	馬家台	城東北二十里				
辛寨	南安全	城東北十五里				
山東頭	小恩村	城東北十五里			四月二十八日	

辛莊	北巷北	南巷北	西後興	東韓童	西韓童	才良	正童	唐興店	北伍侯	蒲王莊	東于家莊	南伍侯	玉山店
	田家台	東後興									北安全 西于家莊	伍侯東莊	新增莊
城東北二十里	城東北二十里	城東北二十里	城東二十里	城東二十里	城東十五里	城東北十五里	城東北二十里	城東北三十里	城東北三十里	城東北十五里	城東北二十里	城東北三十里	城東北二十五里
三月十五日			立夏日				三月初八日	十月初一日					
					魏家莊屬			邵家莊屬					

堯城	下叔	第三區	康關	東腰山	東峪	西柏山	龍堂	土門	南台魚	協義村	寨子	南腰山	大恩村
	董家莊					東柏山							
城南稍西八里	城南八里		城北三十里	城東北二十里	城東北四十五里	城東北四十里	城東北四十里	城東北五十里	城東北四十五里	城東北三十二里	城北四十里	城東北二十里	城東北二十里
二七四九日	二七四九日									一六日			
二月十五日	三月初八日 四月初九日			三月二十八日			二月初二日						
			小掌北莊及麥旺之一部屬							十八畝地屬	燕子水屬		

完縣新志卷一

疆域第一上

一二十七

南常豐	城西南八里			
北常豐	城西南八里			
東魏村	城西南十二里			
西魏村	城西南十二里	二七四九日		
莊里	城西南十五里	五十日		四月初七日 九月十五日
郭村鎮	城西南十五里	二七日		
招莊	城西南二十里			
南下叔	城南十三里			
亭鄉	城東南十里	四九日		正月十六日四月十六日 六月九月十六日
亭西莊	城東南八里			
亭北莊	城東南八里			
壩子口	城東南十二里			
北城	城東南二十里	一六日		
大王	城東南十八里			二月初二日 廟會與子城合

子城	城東南二十里		二月初二日	廟會屬西任家疇
東任家疇	城東南十八里		二月十九日	小辛店屬
白家莊	城東南二十二里			
膏腴舖	城東南二十五里			
屯頭	城東南二十二里		三月二十七日	
東王各莊	城東南十五里			是村西南隅約十戶屬望都
閻家莊	城東南十二里			是村分東西二街東街大北頭合為東街增家莊小堯城西八家合為西街東南街西南隅二十餘戶屬望都縣
蘇頭	城東南十八里			
蘇辛莊	城東二十二里			
第四區				
西嚙口	城西北二十五里			店子水屬
東嚙口	城西北二十五里			
流九水	城西北二十五里			
源頭	城西北二十五里			

完縣新志卷一

疆域第一上

二十八

南柏山	城西北三十里			原名西柏山
峯泉	城西北四十里		四月初十日	西鴨子屬
李思莊	城西北二十五里			
賈各莊	城西北三十五里			賈西莊屬
劉各莊	城西北三十里			
羅各莊	城西北三十里			
南峪	城西北三十五里			綢子嶺屬
司倉	城西北三十二里			霍家莊山北屬
柴各莊	城北三十五里			神里小水大水寨桑屬
導務	城北三十四里			
三角	城北稍西三十四里			
東白司城	城西北三十里			
西白司城	城西北三十里			
西安陽	城西北二十七里	二六四九日	五月初十日	

東安陽	城西北二十五里		三月初三日	麥旺村之一部屬
北下邑	城西北二十里			
中下邑	城西北二十里		四月十八日	
南下邑	城西北十八里	三八日		
東荆尖	城西稍北十八里			
西荆尖	城西稍北十八里		五月初五日	
北陳侯	城西稍北十六里	一六四九日		
南陳侯	城西稍北十六里			
北李各莊	城西北二十里			
康各莊	城西北二十里			
馬各莊	城西北二十里	三八日		
石門鄉	城西北二十一里			原名王各莊
齊各莊	城西北二十五里	二七日		
侯各莊	城西北二十四里			

狼窩寨坡莊

壇山		城西二十七里	一六四九日	六月十三日	
西張各莊	東張各莊	城西北二十五里			
大嶺后	小嶺后	城西北三十七里		四月二十五日	安子村屬
大李各莊		城西二十八里		二月十五日	
第五區					
北神南鎮		城西北六十里	一六四九日	三月二十八日 五月八日	王家莊西窰屬
南神南		城西北五十九里			
神北		城西北六十五里		三月二十一日	寨溝屬
劉家莊	劉家營	城西北六十三里			上曹莊下曹莊屬
楊家台		城西北八十五里		三月十八日	百福台沙地孟子嶺石家莊依嶺其河龍潭大小黃峪東陽窪齊家柳子溝門屬
清醒		城西北六十里			辮頭屬
甯家莊		城西北六十里			
王家莊		城西北五十五里			天井溝惠家溝李家莊屬
郭家莊		城西北五十里			上下龍王水屬

完縣新志卷一

疆域第一上

二十九

井兒峪	大嶺上	城西北四十三里			茶棚屬
黃岩		城西北四十五里	二七四九日		
寨南		城西北四十一里			老地偏蘭峪屬
北大悲		城西北五十二里	二七四九日		野場屬
西大悲	南大悲	城西北五十二里			
富有村		城西北四十七里	三八五十日		南班屬

各區鄉鎮集市廟會統計表

區別	主	鄉附	鄉集	市廟	會小屬莊
第一區		三七	二二	五	七
第二區		三〇	一一	二	八
第三區		二五	二	七	一二
第四區		三六	四	六	九
第五區		一五	三	四	四
統計		一四三	四二	二四	四〇
					五五

錄舊志編戶一十六社里各村距城

在城社市坐落城領村四 劉家莊 西南莊一名何吳家莊 魏家莊以上四莊俱在南

煙火稠密田地無多大抵農家少而商賈多耳

城北社領村十五 小城北村 白廟村 郝家莊 滕家莊 蘇家莊 馬家莊 陳

家莊 董家莊 王家莊 蔡家莊 周家莊 西顯陽村 東顯陽村 李家莊

東甘城村以上十五村俱在城北城東北尚遠於山亦遠於

下叔社領村二 南下叔村 董家莊

堯城社領村三 郭村 南常豐村 招莊下叔堯城數村在河之北每至秋水上流透其後獨北

其害雍正五年有言此地引唐水注之可為稻田者怡親王奉旨相視入此中為水利左

知縣文言獨持不可以為此河元水數村已有竈禮之嘆若引唐河灌入此中為水利左

長時衝決漂沒數村其為魚矣且唐河之上流沿山壅廢村已成而創未成以此水灌既春

亭鄉社領村八 壩子口 蘇頭村 王各莊 任家疃 屯頭村 子城村 北城村

完縣新志卷一

疆域第一上

大王村亭鄉蘇頭王哥莊任家疃數村俱在城之東南衆水所匯放雨多則

新興社領村七 北堡店 新陽村 蘇家營 東韓童村 西韓童村 才良村 伍

郎村以上數村俱在城東土厚民醇獨才良村舊亦稱醇朴近忽有一人倡惡風俗頓

五侯社在城東北有五侯西五侯領村九 正童村 東後興村 西後興村 唐興店

南巷北村 北巷北村 南腰山村 北腰山村 玉山店此數村雖近於山而不入

於水而多旱

按以上數村俱沿界河附近民十八夏季山洪暴發數村俱被水災舊志謂無懼於水今昔異勢矣

安全社領村六 吳村 西腰山村 辛莊村 新寨村 山東頭村 小恩村

蒲上社領村七 恩村 峨山村 康關村 西柏山村 東柏山村 東峪村 土門

村恩村峨山在前五村在內之地多薄而此五村或較勝於山前至峨山一

向善非賦

白雲社領村六 南呂村 東楊哥莊 西楊哥莊 林尖村 西新莊即今楊辛莊數村

常莊社領村六 西甘城村 南下邑村 南朝陽村 北朝陽村 陳侯村 荊尖村
司倉社領村十二 羅哥莊 賈哥莊 南峪村 寨南村 李思莊 西安陽村 東

安陽村 白司城 有舊城基址但舊志不載碑碣無存姑闕之 道務村 劉哥莊 柴哥莊 峯泉村

以上數村俱屬山曠 山地多石畏旱其收穫殊薄又無果木之助其貧者樵蘇自給而已

曠望之亦蔚然可愛
曠口社領村四 流九水村 中下邑村 北下邑村 盤古村 數村麗山而地薄然多果樹居民賴之山水秀

壇山社領村十二 李哥莊 齊哥莊 侯哥莊 柏山村 嶺後村 源頭村 王哥

莊 康哥莊 北李哥莊 張哥莊 馬哥莊 西荊尖村 數村亦屬山曠俗與曠口社略同

神南社領村十一 黃峪村 北大悲村 南大悲村 神南村 神北村 劉家營

楊家臺 清醒村 舊名塔謎村劉知縣易清醒 南清醒村 甯家莊 王家莊 葛家莊 數村俱在

南二村近唐水有稻田之利稻田多年則淤土成阜木不可灌然仍可禾麥若遇山水大至衝決澗盪稻田復成沙灘巨石人立復陸續修培數年後可復種稻故此非山水成不易也

完縣新志卷一

疆域第一上

魏村社 東魏村距城八里西魏村距城十里 領村九 東五里崗 西五里崗 北常豐村 莊里村 西

朝陽村 南陳侯村 東荊尖村 臺魚村 塞子村 臺魚寨子二村在城東北之山中餘俱西南之平原地也

作楨按完縣現在徵糧仍用社名此村與彼村間糾紛特甚每欲改革以村爲單位非倉卒間所能蕺事是不能不有望於後之臨民者彙而錄之與他項全屬陳迹者

迥異

完縣新志

疆域第一下

山脈

河流

名勝

古蹟

堤堰

交通

橋梁

電話

完縣境內山脈皆太行山之支脈也案今地學家以汾河以東碣石以西長城黃河之間諸山爲太行山脈以山西晉城縣南有太行山爲山脈之主峯此說較爲可從括地志謂太行連亘河北諸州凡數千里始於懷而終於幽爲天下之脊述征記謂太行首始河內北至幽州凡百嶺連亘十三州之界其說稍涉廣泛不如今地學家之劃分爲有範圍也有以完境諸山爲恒山支脈者考古恒山雖在今河北曲陽縣西北名爲北嶽祀於曲陽與完縣距離不甚遙遠然明人定山西之渾源玄岳爲恒山清始改祭於渾源則恒山已移於西北况今地學家既以長城爲界而長城自山西之靈邱縣東北經涑源易蔚等縣而東之則完縣之與恒山已爲長城所界矣今人童世亨之山脈分合表太行山脈與盧龍山脈同列在陰山山系之下以此推之恒山與太行山並列非無故也境內諸山固屬太行之支脈而支脈之中又自有其支脈僅即境內諸山言之約分三支一自石家莊之

完縣新志卷一

疆域第一下

一

大石碣山起直下南趣至分水嶺再偏東南至郭村西南之孤山而止是爲境內西界之一支脈一自龍潭村東北之雲梯山起東南趨至郭家莊之白崖山再自白崖山至塔山坡村之塔山而止是爲境內中間之一支脈一自白崖山起東趨經司倉村北之半壁山至紅毛山再南趨向西復向東南至豐山之東南腰山而止是爲境內東北界之一支脈茲分志之如左

第一分支

大石碣山 在縣西北九十餘里石家莊之西孟子嶺村之北

馬蹄山 在縣治西北七十里孟子嶺村之西山形東北西三面圓而方有似馬蹄故名

鳳凰嶺山 在馬蹄山之南面積較馬蹄山略小南距神北村五里距縣治六十餘里

臥虎山 在縣治西北五十五里神南村之東面積南北長東西短亦以其形似臥虎而

得斯名也

分水嶺 在臥虎山之南西大悲村西北距縣治四十餘里嶺南即溯河與唐河相會處

兩河上溯至嶺而歧故名

安頭嶺 在縣治西北三十五里舊志云自嚙口至大悲村約二十餘里兩岸皆高山奇形異狀變化萬端王鑰詩云高峰遮日夏猶寒崖轉巒移有萬端一嶺中橫雖未峻兩頭巖際盡奇觀

青陽山 在縣治西北三十二里大嶺后村之北山前根際有一石洞名水泉洞深三丈餘滴水淅瀝雖旱不竭但不能供多家之用

東大嶺 一名五十盤嶺在嶺后村之東北與青陽山齊羊腸曲徑有若螺旋廻環石砌五十餘盤

馬耳山 在縣治西北二十里與唐縣接界山前有石白泉兩峯插天形如馬耳其中有桃花洞泉曰桃花泉歲旱禱雨屢應方輿紀要云縣境諸山馬耳爲之冠

案畿輔通志於此山下載蘇軾雪中望馬耳山詩二首然觀子瞻超然亭記云南望馬耳常山則蘇軾詩題非指此縣之馬耳山也高陽縣知縣嚴宗嘉詩云熊耳何如馬耳峯竹披雙峻似遊龍凌空慣映春屏翠入望遙憐秋色重冀野空羣回首望昭臺市駿指山封憑高無限瞻兩杪三邊望影避一間踪由時秀詩云西來天馬駐西巖馬首高驥馬耳銛萬里分塵瞻兩杪三邊望影避

完縣新志卷二

疆域第一下

雙尖巖驚根竅精神迥霞映鋒稜汗血粘若比金陵宜不讓龍騰虎躍勢相兼(作楨今將舊志八景詩分別改隸各門既使閱者耳目一新而前賢吟咏亦庶乎不致湮沒矣)

大鬼山 在縣治西二十里以山勢巍峨而名五雲泉水所出一名大巍山

壇山 在縣治西北二十里高聳參天其上平整有金龍桃花二洞與馬耳山洞相通洞僅闊丈餘壁立百仞上透雲霄其石溫潤如玉有龍蛇之狀雲興輒雨洞供鐵龍神十四舊傳梵王太子所居

伊祁山 在縣治西二十餘里祁水發源於此相傳爲堯母生帝堯處

鳳棲山 在縣治正西二十里其山自西北來轉而東突駐於此東則鐵嶺李尙書墓在焉名鳳棲者或尙書葬魄於此故錫之嘉名歟

雲頭寨 在伊祁山之左距縣治十八里竦立如人其肩寬闊可容人數千四面峭絕不可攀躋獨東北隅有石門可入巨石踞於中巔高數仞廣十餘步遠望之如蟒之蟠於中而伸出頭故一名蟒頭寨

油山 在縣治西南十餘里畿輔通志引方輿紀要云屹然峭峙石壁瑩潤因名

孤山 在縣治西南十六里因其四面與諸山不相連屬有孤獨特立之勢故名一名都山又名豆山蓋孤都疊韻都豆雙聲因音轉而異其名也（詳見古蹟）今山上之廟雖屬於唐縣之高昌村所修而山下之週圍田地皆郭村人耕種且其山雖孤正油山之餘脈也

第二分支

雲梯山 在縣治西北八十五里龍潭村之東北山跨易完兩界以其形高與雲相接故名蓋完境最遠之山也

捉馬嶺 在縣治西北六十里清醒村之北西北與鳳凰塢山相對

驢子塢山 在捉馬嶺之南天井溝村之北距縣治五十餘里其東即蓮花山也

蓮花山 在縣治西北四十四里山之西北跨易縣界山東南即峯泉村南與西湖塢山相對兩山排闥如門而石色赤名紅石門出門即易縣界

西湖塢山 在峯泉村之南距縣治四十里

完縣新志卷二

疆域第一下

三

白崖山 左縣治西北四十里峯巒秀拔四面多白石故名蓋即古蒲陽山也漢書地理志云曲逆縣蒲陽山蒲水所出案白與蒲崖與陽皆一聲之轉故蒲陽山亦名白崖山不在其多白石也

石峽嶺 與白崖山相接近在縣治西北四十里最高度四百八十丈半山腰處有一清泉可供行人飲料

狼山 在縣治西北二十餘里東嚙口村之東山頂之陽有一石洞山之東麓有一深谷即舊志所載狼山溝是也幽深狹窄僅可通人俯視地若九淵仰觀天惟一線偶臨之令人懷然生懼其險可知

臥牛山 在二下邑村之東南距縣治十二里亦以其形如牛臥故名是完縣前面山之最高大者

塔山 在縣治西北十餘里其脈自西北蜿蜒而來忽如懸崖勒馬至此突駐因山上一塔俗名之曰塔山山半之村遂名曰塔山坡焉

第三分支

跑馬嶺 在縣治西北三十八里賈哥莊之北高度有三百六十丈山陰處有一洞名蓮花洞山石層疊宛如蓮花開放因名

半壁山 在縣治西北三十餘里跑馬嶺之東山之北半跨易縣界峭直如壁立因名諸佛山 在縣治北略偏西三十里半壁山之東面積較大於半壁山

鳳凰山 左康關村之北距縣治三十餘里四而不與他山相連似無來脈實則北與一箭嶺離而未嘗斷也

一箭嶺 舊志云在縣北四十里案此嶺東西甚長畿輔通志亦云在縣北四十里

石頭山 在縣治北四十餘里一箭嶺之北過此山西北即易縣界

紅毛山 在龍堂村之東距縣治北略偏東四十里東跨滿城縣界

栢山 在縣治北三十里紅毛山之西南山勢平坦闊五百餘步周迴居民甚衆昔時山多栢樹因名山出泉水民多灌溉

完縣新志卷二

疆域第一下

四

火焰山 在康關村之南距縣治北二十餘里西南與摩天嶺相連數萬年前想係活火山不知何代已成爲死火山矣故小說傳會而稱爲火焰山

摩天嶺 舊志云在縣北二十里路徑陡峭高危行者凜然懷懼

林尖山 舊志云在縣西北八里峯尖高聳其尖如林又其下多茂林山如其尖故名

楊家山 在林尖山之東楊哥莊村之北距縣治北十五里

峩山 畿輔通志云在縣北十二里方輿紀要云巍峩高峻俯視諸山皆列其下舊志云衆山之前一峰特立下即峩山村風俗醇茂人習詩書

霧山 在縣治東北三十里辛莊村之東北山之北端西與摩天嶺相對峙南端延至玉山店村惟此山面積雖大而如彼濯濯殊少利益

千步嶺 舊志云在縣東北二十里案程天柱詩有力疲中道暫回首已把白雲作地看之句可想見此嶺之高

豐山 在縣治東北十八里吳村鎮之西南大恩村之正北突兀直立取豐厚之意故名

山上有廟隨山之形勢爲之有黃冠輩居焉

腰山 在豐山之東距縣治十八里其山自西北折而南至此而駐以其形似豕身腰子故名

完境諸山共計四十有三雖分三支脈實則西界一支東北界一支祇二支脈而已惟東北界之一支至白崖山而分爲二白崖山爲蒲水之發源處而蒲水以北及以南諸山儼若以蒲水爲界故至白崖山以下則又分一支合西界則成爲三支脈蓋追溯境內山脈本從山西省太行山經阜平唐縣等境迤邐而來至完境當自油山伊祁等山起向東北以趨然此特就兩省及數縣言之爲然也若完境諸山不過分支中之分支山脈猶河流然逆而上溯不若順而下趨之爲易析也完境西北高而東南下故言山脈者亦從高處起蓋囿於縣境斯不得不然耳

西山白色遙望如雪冬夏初無改易高陽縣知縣嚴宗嘉詩云西山翠嶺拱神京積素凝華照眼明弱柳三春依紫

白飛泉百丈入簾清朝疑日暎迴瑤圃夜見珠光映禁城欲譜冰絃臨雪案窗中遠岫自

含情張宦詩云何時雨雪落西山積素凝輝不計年日到炎天常似治霜留峻嶺未能煎

皓峯竦處銀成闕爽氣騰時玉有煙若訪蓬瀛茲即是何須入海問神仙王守心詩云何

山景色不青蒼白雪獨留白帝鄉長藉日華搖素影不教塵垢點清光東風解凍還如結

完縣新志卷二

疆域第一下

五

離火燒空更似霜玩此聰明
水雪淨無勞始射乞仙方

右山脈

山者地之骨幹而水者地之脈絡也完縣地處山隅雖有小支河流少有載於古籍即有一二而歷年既多變遷亦巨且日就湮塞者非一俗間稱謂又往往借古名以指今水甚者一名而分爲二水李桃互代雜亂紛糅莫此爲甚也地僅百里河僅數支尙猶若此而况其遠者大者乎茲志完縣諸水分爲四條曰曲逆河曰蒲水曰蘇水曰唐河由東北起至西北止其方向次序蓋亦本於禹貢先冀竟而後梁雍耳至於名稱有可考者證之有難明者辨之而關係於吾完民之利害亦附見焉

第一河流

曲逆河 舊志及畿輔通志俱以伊水之下流經縣城南之堯城下叔等村北一水爲曲逆河其實非也案漢書地理志中山國曲逆下云張晏曰濡水於城北曲而西流故曰曲逆水經注云濡水出蒲陰縣西柱渚廻環率多曲復亦謂之曲逆水據此是濡水即曲逆

水而濡水正在舊縣城北且此水自玉山店村東至田家台村數里之間正向西流與曲而西流之說無不相合不得以新舊城南之伊水下流而指爲曲逆也惟濡水今名界河考界河發源於易縣西之大青開山澗中東南流至完境龍潭村西經楊家台村西南始出完縣境經易縣之劉家台平江等村南流至完境之土門村不數里又入滿城縣境經滿城之永安尉公等村至玉山店村東又入完境西流至田家台村又迤南經後興韓童等村之西南蒲陽河由西來入至北城村之南會蘇河出完境爲方順河此界河之源流也有疑界河非濡水者其說曰案水經云濡水出故安縣西北窮獨山南谷許慎說文解字云濡水出涿郡故安東入涑段玉裁注引戴氏震曰濡水入涑涑卽巨馬之異名而清一統志謂馬頭山卽古窮獨山易州志謂馬頭山在州北三十里方輿紀要謂出窮獨山者謂之濡水亦曰北易水中易水流經定興縣西謂之白溝河涑水縣之拒馬河流合焉據此諸說則濡水之源與流俱與界河爲二可昭然無疑所以舊志以蒲水爲濡水又疑濡水昔有而今無不知桑欽所謂出窮獨山之濡水與界河無關且與完縣不相涉惟鄙

完縣新志卷二

疆域第一下

六

道元好奇而被曲逆水以濡水之名則源出大青開山之曲逆水與源出獨窮山之濡水同名濡水濡水始混而不分從知曲逆水卽是濡水而非出窮獨山之濡水界河卽是曲逆河而不得名伊水下流爲曲逆河至曲逆改名界河者則因宋人從何承矩議引易水作塘埭以限敵騎而利耕屯且藉之以與遼分界於是界河名興而曲逆河隱不但亂川流之故道已也然曲逆古名難以廢棄則又不得不指他河爲曲逆矣或有將曲逆分爲二水謂伊水下流爲曲水濡水爲逆水不惟於古無徵而且亂名已甚案曲逆之名雖由逆時更改而來而名詞已成甚不可輒易而更張之此河有其源有其流又有其故道斯卽以舊名而名之簡易明白莫要於此矣乃無端更其名而被以他名又無端分其名而當以二物錯雜紛亂必致後人迷離而莫辨此學者立言所以不可不慎也彼以曲爲一水逆又爲一水但從曲逆之字面描摹刻畫者詎有當耶若夫此河水量因無源泉長流之處故長年缺水惟夏秋大雨之際三界山水暴發洶湧而下有濁浪排空之勢迨雨水停止涸可立待但見十數里之沙石而已故以利害論則惟有害而無利焉

曲水在舊城之南長五里

許而委曲百轉觀之應接不暇奇觀也高陽縣知縣嚴宗嘉詩云曲逆侯封事已陳於今
憑弔蹟猶新風和里社懷分肉水泛木罌憶渡人委折何如計六出從遊也可咏三春南
城欲寄流觴興被禊年來別有因傳柔詩云原平野曠從無石誰拗得陳公封此處瀦灣
環隨地折虬龍信屈帶雲遊人循堤岸東西失舟信滯瀾往返稠怪得陳公封此處瀦灣
變化稱紆謀田環詩云日暖煙微若處遊尋芳問柳曲堤頭幾同緣野穰穰聚還笑黃
河徑直流初歷千迴花擬盡又開百轉樹偏稠東西迷却難爲認一信鶯翁蕩漾舟

第二河流

蒲水 古名蒲水亦曰蒲河俗稱蒲陽河案漢書地理志云蒲陽山蒲水所出東入濡水
經注云蒲水出西北蒲陽河清一統志云白崖山蓋即古蒲陽山也是蒲水以源所出之
山而得名也然古但言其源而不知其源有四一即蒲陽山下由跑馬嶺北迤東南下
經劉哥莊東南至西安陽村之南與其東三支源流相會但故道多淤今祇有其形跡而
已一由易縣之清淤河至完境峯泉村東東南流經半壁山西又經司倉村西至西白司
城村之南與其東二支源流相會一由一箭嶺西南流至柴哥莊南與其東一支源流相
會一由鳳凰山南之北莊村西流經康關道務等村再西至東白司城迤南至安陽村南
四支合流水勢略大畿輔通志所謂發源縣西北三十里道務村者是也再南經李思莊

完縣新志卷二

疆域第一下

七

至淋湖村陽哥莊之南滲入地下水勢已隱東南至義山村南西南蒲村西泉水湧出流
經四蒲水勢較大又至韓童村之西南入北來之界河即曲逆河南流至屯頭村與蘇水合始
出完境名方順河蒲陽河之源流若是但此河由西北來西北地勢極高故水流湍急夏
秋間時有水患兩岸田地多被冲刷人畜亦被淹沒民國十八年夏日山水暴至人民隨
波臣而死者至數十餘名之多田宅室廬亦付濁流而去此等天災雖不常有然亦可見
此水之有害無利矣

第三河流

蘇水 此伊水之下流也伊水下流古不名曲逆河自舊志及畿輔通志俱以此水爲曲
逆河因而習俗相沿即婦孺亦皆指此水爲曲逆河而不知其誤也久矣漢志注張晏曰
濡水於城北曲而西流是曲逆明明在城北今伊水下流在今縣城與舊縣城南若指此
爲曲逆與張晏之說不合又漢志曲逆縣有蘇水若指此爲曲逆河則置蘇水於何地即
以曲逆二字之義推之則此水自伊祁山下至滿城縣之方順河並無甚曲逆之處若以

小小灣曲即名曲逆則無水不曲何獨指此是知此水古不名曲逆也明矣此水古既不名曲逆自朝陽村以東蘇頭村以西二十餘里之河流將何所名曰蘇水蓋漢書地理志曲逆縣既有蘇水水經注云濡水又東與蘇水合水出縣西南近山清一統志云唐縣放水河即古蘇水蘇水之見諸載籍也彰彰矣今縣城南八里下叔村當是夏蘇村下爲夏水之末梢因名蘇頭又南有蘇辛莊言近蘇水之新莊也求之古而有其名證之今而又有村名之可爲據故此水自有其本名不知何時無端而令之冒名曲逆吾爲此水冤矣

曲逆非善名故漢章帝改之

至蘇水得名則始於戰國之蘇代蓋蘇代爲齊將時曾駐兵於此

見沿革所引燕

策後人即因之而名此水代雖縱橫家不足啟後人之崇仰而世俗欣慕榮華在當時莫

不尊之爲大丈夫驟然臨此僻壤當必以爲慶幸而留一紀念此蘇水之所以得名也案蘇水其源有五由東北至西至南數之一發源於東大嶺之東至東嚙口村分爲東西二支一支自東嚙口村東南流至塔山坡南陳侯村之南與西一支合此支俗名大漠河一

完縣新志卷二

疆域第一下

八

支自東嚙口村經流九水或謂流九水之平地九泉爲蘇水一源實則非是馬哥莊西荆尖至南陳侯與東一支合此爲其第一源一發源於源頭村之五雲泉東南流經王哥莊之南康哥莊之北與第一源之西支合流此爲其第二源一發源於西柏山村之南經齊哥莊侯哥莊康哥莊之南至馬哥莊西與第一源之西支合流此爲其第三源一發源於西張哥莊之南水極小東流里許至伊祁山西麓泉多水大世謂之伊水府志謂之蘇溪東北流經齊哥莊侯哥莊與第二源合流再南流經西荆尖村逾陳侯朝陽東南流至魏村常豐其西南一源來會此爲其第四源一發源於唐縣之兩山峽自西而北復自北而東經山陽放水等村至完境之莊里村再東至常豐村與衆流合此爲其第五源蓋此水至兩魏村匯衆源而爲一其水較大再東流經常豐堯城下叔等村北復東逾北城村之南至屯頭村與曲逆水合始出完境名方順河以達於會城河此蘇水之源流也蘇水之在完境比較他水尙利多而害少如魏村則引之以磨麪粉下叔村則藉之以澆棉花惟夏秋間大雨時行則壩子口蘇頭一帶其禾稼不免淹沒耳

第四河流

唐河 案齊召南水道提綱云唐河即古澗水源出山西渾源南翠屏山即恒嶽西麓也東南流經太白山北爲唐河經靈邱縣城南又經廣昌縣入直隸界據此則靈邱縣乃唐河所經地而非唐河所發源也舊志謂源出靈邱誤矣或又疑靈邱爲近源說雖近似而實非蓋此水至太白山北即稱唐河不得以其流而謂爲近源也此河自入倒馬關後逾曲陽歷唐縣由唐縣之苑家會東入完境南流逾神北村至劉家莊折而西里許復南流經兩神南出縣境六里許又入縣境經盤古村即今富之西北與澗河相會逾五村長僅十里至南班盤古附村出境入唐縣界又東南流入定縣界謂之澗水其在完境水量春秋冬三季有定量河僅數丈揭衣可過夏季水量大增百餘丈里許之河流確爲平常倘遇山水暴發常增至數培不等水既爲兩山所束地勢南北之高下差度又大故其速度每秒鐘約至八九尺至發山水則速度尤不可以尋常計矣唐河上源多邱陵每逢大雨冲刷水中泥土成分極厚又挾數百里高山深谷之腐植物順流而下水黃褐色如稀粥灌溉

完縣新志卷二

疆域第一下

九

稻田最肥沃故每年獲稻頗多至附產品如黃豆大麻子等亦不少稜稻田一畝可抵旱田三畝之言洵非虛也奈當清之末葉變亂頻仍飢饉洊臻人民流亡載道遷至山間者逐年增加其職業除伐木爲薪外惟事墾種不數年唐河上流之山悉告濯濯一逢大雨水泥驟下萬流俱集自光緒十三年被災以來屢冲屢墾無隔歲不冲之田無一年無成田之事至民國六年九年十三年十八年水害尤大於是唐河水利之鄉反成災害屢見之區矣此唐河之利害也至興利除害之道固有多端而造林尤不可緩是又在吾完民之集羣力以從事焉

完境四河流外有附於唐河者曰澗河自易縣之白查里經隘門口至劉家莊而入完境之捉馬嶺前西南流逾清醒村南經李家莊兩大悲村南至分水嶺與唐河相會長有十餘里利害與唐河同又縣城之東南十五里壩子口村有金線河一道案今地圖金線河乃曲逆至清苑會而名此亦未可知城河之通稱俗或因源發於護城河上流自東關至亭北莊多淤塞無形跡下流則河身多泉經大王子城村匯於曲逆民多栽藕及葦焉又隋書地理志北平縣有漂水案漂水

即方輿紀要之博水漂博聲轉由縣東南入博野縣境注於唐河今源流多淤又畿輔通志於完縣載有數河一曰廣利河在縣西南自唐縣流入縣境經小郭村東北流入蘇水原作曲案此河今淤一曰店頭水在縣西三十里與流九水並合五雲泉入祁水今涸一逆今改曰減河故道爲廣利河支流自縣西南郭村起東流經任家疃北又東經白家莊北又東入滿城縣西南境又經許村北又東入清苑縣爲齊賢莊河一曰啞溝在縣西北由唐縣流經孤山東今湮一曰龍池在縣北四十里今湮至舊志之西山水即蘇水之發源於西栢山者北山水即俗所謂大漠河爲蘇水之一源者也茲志完縣諸水有正其名者必考之古而有合有辨其非者必證之今而無誤庶境內之水無不備亦無不明矣

右河流

部修堤岸

正黃旂木張佐領地坐落王哥莊村西北內外加幫河堤水岸一處長十丈頂闊一丈底闊二丈高一丈

完縣新志卷二

疆域第一下

十

木張佐領地坐落蘇頭村東北臨河幫堤一處長五尺頂闊一丈底闊二丈高一丈

郭爾泰佐領地坐落抹尖口水冲旱堤一處長三十三丈頂闊一丈底闊二丈高一丈

正黃旗祖植柏佐領地坐落北常豐村北旱堤一處長四十五丈頂闊一丈底闊二丈高五尺

下叔村道北旱堤一處長五丈頂闊一丈底闊三丈高五尺

小下叔村北旱堤一處長二十丈頂闊一丈底闊三丈高五尺

高承勳佐領地坐落亭鄉村西南河岸加幫一處長二十三丈頂闊一丈底闊一丈五尺高五尺

祖植柏佐領地坐落亭鄉村南頭石橋北加幫河岸一處長一十二丈頂闊一丈底闊一丈五尺高五尺

木張佐領地坐落王哥莊村西內幫河堤一處長二丈頂闊一丈底闊一丈五尺高一丈趙繼善佐領地坐落王哥莊村外幫旱堤一處頂闊一丈底闊一丈五尺高一丈

木張佐領地坐落蘇頭村東內幫河堤旱堤一處長十五丈頂闊一丈底闊二丈高一丈
百爾代佐領地坐落北城村北築旱堤一處長九丈頂闊一丈底闊一丈高一丈

北城村臨河幫堤一處長九丈頂闊一丈底闊二丈高一丈

以上共堤岸一十三處係地主修築

民修堤岸

北城村東龍王廟北民修河堤一處長八丈五尺頂闊一丈底闊二丈高一丈

蘇頭村張四等自築私堤長二十五丈五尺頂闊一丈底闊一丈五尺高一丈

子城村抹尖口迤西開河口另築一堤長三十丈頂闊二丈五尺底闊五丈高一丈

欽民堤岸俱係地主民修

以上各村堤堰劉知縣安國會栽柳樹五百餘株以護堤勢殊爲良策今樹爲人盜伐或
風雨損折所存無幾爲堤計者似不可忽

舊志

右堤堰

完縣新志卷二

疆域第一下

十一

欲人文之發達商業之繁興必須謀交通之便利完縣山地也縣北山路崎嶇旣爲交通
阻礙水則雖有二三河流而一年三季乏水更無水路之可言以故人文與商業視交通
便利之區似有所遜縣南陸路四通八達行旅稱便竊以交通事業現爲全國明達所注
重而國道省道縣道業已劃分清楚則縣志於道路一項正未可略而不載也茲就見聞
所及分志於下而俱以縣城爲中心若夫詳細調查則非短迫時間所能竣事尙俟補之
於異日

一南大路 由縣城南關橋一直南下從下叔橋渡蘇水經下叔村南出境入望都縣界
過望都縣之寺家莊至望都縣城或由望都北關至望都車站

一東南大路 由縣城南關橋迤東南經吳家莊東過亭北莊至亭鄉村再由亭鄉村東
南過橋渡蘇水經屯頭村東出境至滿城縣界之方順橋車站此路民國初年行人甚多
近來因平漢鐵路貨車常斷客車亦無定時故行人較少

一東大路 由縣城東關往東經兩顯陽村過新興村至北堡村東出境再經滿城縣界

之苟村江城以達保定此路通行甚衆因往保定運貨或本縣出產之棉花山貨等運往保定天津故大車自行車及人力車近來每至秋後此路上常絡繹不絕

一東北大路 由縣城北關往東北行經大城北五郎等村渡蒲水再經大恩村南腰山玉山店等村出境渡曲逆河至滿城縣界經順門陵山等村至滿城

一北大路 由縣城北關往東北行經郝家莊西南蒲村渡蒲水再從西北蒲兩安全之間分爲二支一支往東至吳村鎮一支折而北經辛莊馬家莊東西栢山至土門村出境渡曲逆河以達易縣

一北西大路 由縣城北關往北行經南呂楊辛莊沿蒲水逾西安陽經司倉至峯泉村之北出境至易縣界以達易縣

一西北大路 由縣城北關往西北行至常莊村經下邑嶺即臥牛山西南端至南下邑再往曉口經黃峪大悲等村至神南鎮由神北渡唐河逾劉家莊之西北出境入唐縣界往涑源縣以達特別區之綏遠

完縣新志卷二

疆域第一下

十二

一西南大路 由縣城南關橋西折經霍家關西南行至堯城橋渡蘇水經堯城村西南行至郭村出境入唐縣界經唐縣界之高昌店等村至唐縣以達曲陽阜平等縣

完縣境內雖分八大路然每路皆有分支如東北大路及北大路皆可通康關西北大路亦可由朝陽陳侯經荆尖齊哥莊等村以達壇山他如方順橋車站至唐縣之大路從縣境屯頭村經蘇頭王哥莊逾下叔至郭村出境斯又省道之經於縣境者也其餘各村莊皆有往來通行之路茲未暇遍記耳

鐵路之在完境者祇有膏腴舖村南之二三里餘在方順橋車站至望都車站之中間屬平漢鐵路此國道之經於縣境者

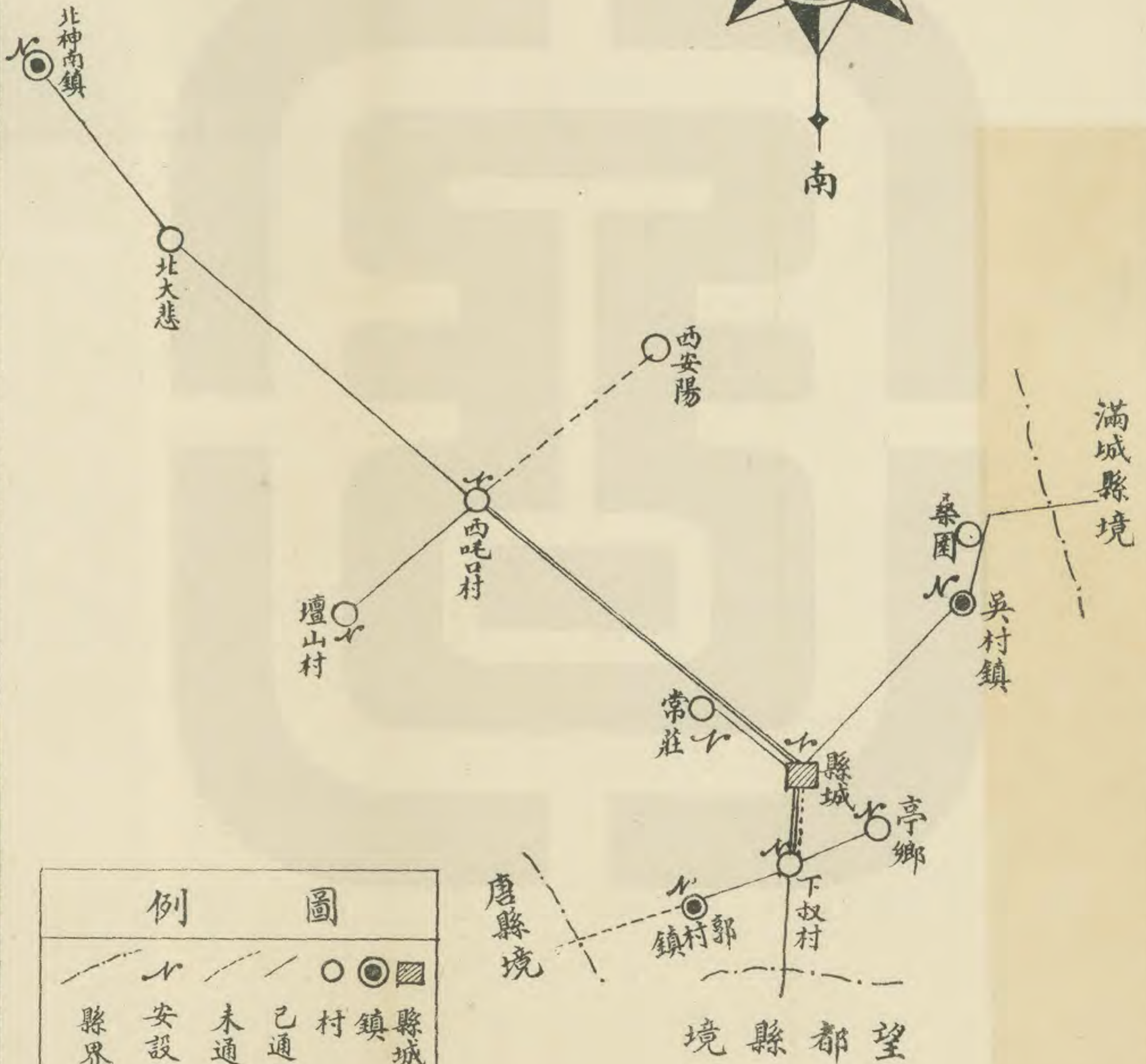
汽車路於民國十八年唐縣商人某組織一汽車公司於是年冬季開車由唐縣至境內郭村沿西南大路至完縣南關再由東南大路至屯頭村出境再由東北以達保定乃於十九年夏日停止至今尙未開行

電話 完縣地方瘠苦又境內多山交通不便對於行政設施盜匪警戒諸感困難民國

二十年李縣長劍倡議設置縣中人士亦僉以爲國步艱難地方不靖架設電話洵屬要圖遂經縣政會議決議舉辦由建設局設計財政局籌款材料由津購到計十處交換總機一部話機七具電桿九百餘根鉛綫四十餘盤由建設局繪圖規畫路綫督工建置總機附設建設局以節省經費外四區各公安分局中區縣政府暨公安局財政局各設話機一於是年九月裝置完竣正式通話總計購置裝設共費三仟八百餘圓從此消息靈通官民稱便然僅限於境內且猶有梗塞處於外縣聲息更多隔閡建設局長侯殿芬向縣府提議力謀擴充復於二十一年春在城內教育局及商會城外郭村南區公安分局派出所亭鄉自治區公所各增設話機一具對外縣則南接望都北通滿城不惟境內音耗敏捷且於長途電話聯爲一氣矣近年來潰兵竄境請兵援助以及調警堵防無不應時立至不誤戎機二十二年九月復增設壇山及常莊兩處其餘如安陽柏山等處亦正在擬議中將來必期全境普遍而後已

附路綫圖一

完縣長途電話路線圖



例	圖
縣界	縣城
安設話機處	鎮
未通話之線	村
已通話之線	

下叔橋 舊志云在縣南六里西通唐縣放水柳河之水北通伊祁五雲諸泉之水山水總會之路屢被衝決康熙四十年村人曾進忠重募修

屯頭橋 舊志云在縣東南十五里

五郎橋 舊志云在縣東北八里通蒲水康熙十一年劉知縣安國重修民國二十年重修

新興橋 舊志云在縣東十五里上通蒲水濡水下會曲逆河下流民國二十年重修

堯城橋 舊志云在縣西南七里通祁水乃下叔河之上流其害與下叔同康熙三十八年村人石德重趙國英重修光緒十二年劉香吏即殿魁倡議重修

北城橋 舊志云在縣東南二十里通蒲水

朝陽橋 舊志云在縣西十二里康熙四十五年村人馬有千等重修民國八年重修

恩村橋 舊志云在縣東北十里康熙十一年劉知縣安國重修雍正二年趙應奇重修

子城村橋 舊志云在縣東南二十里通蒲水縣人趙守律創建

完縣新志卷二

疆域第一下

十四

東魏村橋 舊志云在城西十里通唐縣放水河雍正八年本村人楊奠張德山募修

西北蒲上橋 舊志云在城正北十二里康熙五十六年本村趙應奇高希登等重修

東南蒲上橋 在城北十里民國十九年重修

太平橋 舊志云在城東北里許雍正五年蒲上村人趙應奇特建

永安橋 舊志云在城西北里許雍正五年蒲上村人趙應奇特建

堯城村內橋 舊志云康熙六十一年石琳創建光緒初年石紹曾劉殿魁等重修

西南小橋 舊志云雍正三年石琳重修創建二座

李哥莊橋 舊志云在城西二十五里雍正九年本村人公修

東門石橋 舊志云康熙七年劉知縣安國重修民國八年重修

南門石橋 舊志云順治十七年李天節重修民國八年重修

北門石橋 舊志云順治十七年王一賢重修民國八年重修

魏家關橋 舊志云游自玉修

南門外西小橋 舊志云游白玉修

南關南頭橋 舊志云康熙三十七年葛成德重修民國二十年重修

單龜橋 舊志云在霍家關村北康熙五十三年趙文高石德重修

正童橋 舊志云雍正七年李文相趙應奇等重修

西韓童橋 舊志云雍正七年趙應奇重修

王哥莊橋 舊志云雍正八年趙應奇重修

西魏村橋 舊志云雍正九年趙應奇重修

南下叔橋 在縣南十三里聞係韓相公創建

右交通

文筆峯在縣東城南隅之外



勝不在境而在心心苟怡然自得無在而非瑯環福地倘心地隘淺而復牽於世網則一身外莫非地棘天荆矣雖然行於墟墓之間心不哀而自哀遊於清曠之域心不適而自適孰謂境地不可以移人哉然則完縣名勝未可以闕焉弗載也惟是各縣皆有八景不足者必強爲點綴多者亦必漫加削除以期合乎八景之數是皆前人之陋習殊不足以當雅人之深致也茲誌完縣名勝約得四焉不足之譏在所弗恤

城內譙樓 即舊志八景之一所謂南樓煙雨者當煙雨霏微之際望之固屬勝景然有二異焉一則夜間自南門內北望樓頂與北極星成爲一直線如樓之端拱而朝極星者然續八景所謂譙樓拱極者是也一入南門內北行不數武間視此樓恰如倚在羲山之下俗所謂譙樓靠山者洵不虛也惜前人題詠多從煙雨著筆少有道及二異者倘有詩人更爲題詠之亦此樓之幸也

南城門樓遙望時有煙雲如將雨高陽縣知縣嚴宗嘉詩云公餘憑眺倚南樓山谷詩情景更幽粉蝶浮烟過斷岸素雲驪雨足平疇畫圖寧讓酒中勝碧翠疑從天上遊冥冥罪罪原有紫萬家春樹近皇州金毓峒詩云杳杳南樓入望中深巖靜密老龍宮朝煙細細浮雲聚暮氣霏霏夢雨通

完縣新志卷二

疆域第一下

文筆峯 謂城外東南隅之塔也距城里餘建於明嘉靖年間翰林院孫承宗曾爲文以

記之當夫菜圃著花麥浪搖風之際而一塔湧出儼若凌雲之筆此所以名文筆峰也

縣張保民詩云文峰聳秀倚雲邊會聚羣英窺簡牘泮水光浮臺上月桂花香滿筆頭烟兔毫朗朗驚闔闔鳳竹高高射斗躔此去廣寒宮咫尺登臨直上九重天

五雲泉 在縣西二十里源出大嵬山一名五靈水五竅如龍時出雲氣下流與祁水合

中構亭榭可資玩賞四方來遊每多題詠縣八景所謂龍泉五穴者是也宋孫絢遊五雲

泉記畧云北平軍之西三十里有山曰大嵬山下有泉五出巒沸甘冽信乎靈源也華清

洋洋蕩邪難老於以注茲可試珍葬於以挹彼可釀嘉醕潤物善科所施尤博惟此一方

人知之莫顯於世也使君彭城侯好事博雅趨向清高元豐八年秋因境內到此仰瞻崇

嶺俯臨泌流躡躡愛賞樂而忘歸與賓僚跂石而坐放懷瀟灑若遊方外因謂泉曰五雲

又榜亭曰濯纓歷年之久因今而顯蓋自公始之矣明王荔詩云風葉沉深澗秋雲澹遠

臯崖懸絕頂大水急下流高竹筍管山脯石橙茹澗毛山村多古意無用市香醪

高陽縣知縣嚴宗嘉詩云鳳子崗前湧五泉潏然仰見倒浮天鏘鳴乍作宮商吐灑冽應爲冰雪憐便以濯纓通上國何當洗耳淨塵緣迸流灑潤渾難盡遮莫見龍久在田劉賦詩云層嶂神奇

入化工誰將五竅綴玲瓏鏘鏘玉珮鳴幽曲曲瑤琴響梵宮鳥嘒煙雲山色裏人遊亭
榭水聲中憑欄靜領清涼味頓豁塵襟萬象空李適林詩云五山和會五龍蟠五色仙雲
抱五泉雲繪峯巒皆燦爛泉淘邑井蓋澄鮮近聽泉響聲
碎仰看雲華朵朵妍檻外雲泉更有異白虹蜿蜒欲飛天

蓮花池 在城內文廟之北續八景所謂蓮池曉露者是也面積約九十餘畝舊志謂池
中有洲名蓮花洲洲有亭臺一座爲士子會文之所覆以垂柳被以菱芡入其中者不啻
金山之寺而今已無存矣案蓮洲舊跡雖已湮沒而今每當蓮花初放遊於池畔微風乍
起一縷幽香撲鼻而來不能不令人心曠神怡也清知縣呂守曾詩云積水成隅十畝塘
芙蕖徧種擬河陽漁舟知近將軍幕遊屐應窺夫子墻曉露夜間垂綠雨晚風花底逗清
香即今芹藻同輝映太液還期吐異芳

舊志所載之八景曰南樓煙雨曰西山晴雪曰馬耳雙峰曰龍泉五穴曰菜圃黃花曰柿
林紅葉曰曲水春風曰堯城夜月近人又有所謂續八景者曰譙樓拱極謂城內譙樓也
曰筆塔參天謂文筆峰也曰蓮池曉露謂城內蓮花池也曰桃隴春風謂城西山多桃花
隴也曰栢山蒼翠曰蒲水澄清謂東西兩栢山及蒲河也曰龍潭印月曰鳳嶺籠煙謂龍
潭村及鳳棲山也案所列新舊八景今履其地多有平平無奇不足以稱名勝之實者合
則兩傷故削去之而附其說於此亦以見寧少毋濫之意云

右名勝

篤舊者泥古趨新者蔑古二者俱失焉蓋於人往風微之後徒深敬慕而不思變通效法
以邁越之必致食古不化是謂腐然當物質文明進步世界交通便利輒見異思遷舉一
切固有之精華既鄙夷之又廢棄之是爲捐階升高蹶可立待腐則敗蹶則不起是故不
本之國情禮教風俗習慣而但以新是謀其新亦竊取之新在己則新在人已成爲舊矣
與其襲人之舊以爲新何如化朽腐爲神奇此今日各國賢達莫不亟亟焉謀所以保存
古蹟也完縣雖稱僻壤而遺編所載故老所傳往往於山隅水曲荒煙蔓草之中時遇名
賢舊蹟茲故蒐而輯之正誤指實雖芳蹤已邈而千百載後猶能使人知其故址之所在
則蒼茫遙集懷古情深而俯仰身世必有其所以置我者存也夫豈庸妄謀新之士所及
知也乎志古蹟

丹陵 即伊祁山相傳堯生於此然遷史無明文舊志載帝嚳妃慶都生堯於三河南伊祁山伊長孺之家故以伊祁爲氏說本於皇甫謐帝王世紀然皇甫氏所紀多誣妄不實即其所謂伊長孺者全似後人名姓春秋時代人名尙不若此何況上古因此通鑑輯覽改爲帝堯生於伊侯之國在今河南伊陽縣又以爲後徙者左傳作祁在今山西祁縣皆錯讀皇甫氏三河字而誤者也蓋三河非河內河東河南之三河實曲逆蒲河唐河之三河伊祁山正在此三河之南皇甫氏乃指此三河而言不然帝堯生地區區一山而乃連及河北山西南河三省言之似不當寬泛若是三河之河或亦作阿謂山阿也更不能連及數省矣由此知通鑑輯覽及皇甫氏之伊長孺等說俱不可從惟三河南之說尙爲近是耳畿輔通志於堯生地有二說一云在順德唐山縣一云在直隸完縣繼斷以爲在完縣是今案竹書紀年云帝堯陶唐氏母曰慶都赤龍感之孕十四月而生堯于丹陵徐文靖統箋引史記索隱曰堯諡也放勳名姓伊祁氏又引一統志曰保定府完縣西有伊祁山本堯母所居據此則伊祁山即古之丹陵堯母所居地即帝堯所生地况附近諸地西

有唐侯國南有慶都山東南有堯城又有堯母陵堯母始終未嘗離此數十里地在當時交通未便則其所居當不忽然而居於河南又忽然而徙居於山西也然則帝堯生於完縣之伊祁山決無可疑矣至堯實因此山而得姓蓋伊與繫聲同語辭有嘆美意王引之經傳釋辭云我將曰伊嘏文王伊有也發語詞也嘏大也大哉文王嘆美之也據此知伊爲發語詞祁廣韻訓盛大詩小雅云其祁孔有是知古人因物命名以嘆美此山之大而名之伊祁故此山非因堯姓而得名也

堯母洞 舊志云在伊祁山上常有瑞雲旋繞人以爲誕育聖帝之祥蓋伊祁山旣爲堯母所居地則山旁之洞亦必爲堯母所履及之地故此洞無妨即以堯母名之也乃或謂堯母爲帝嚳之妃帝嚳尊居九五其宮室之侈麗雖不得以後世爲例亦必大遠於庶人之居庶人之家猶恐未必居山洞而生子而謂貴爲天子竟有此乎案史記五帝紀云帝嚳娶陳鋒氏女生放勳娶嫫訾氏女生摯帝嚳崩而摯代立帝摯立不善崩而弟放勳立據此則陳鋒氏女爲正妃嫫訾氏女爲次妃也明矣摯先生而堯後生也又明矣竹書紀

年統箋引世本云帝嚳四妃元妃有郃氏女曰姜嫄生后稷次妃有娥氏女曰簡狄生契次妃陳鄴氏女曰慶都生帝堯次妃姬訾氏女生帝摯據此則長妃爲姜嫄然亦見慶都之長於姬訾氏女矣當摯已生堯未生之際則姬訾氏女因有子而寵愛益加婦女妬忌本山天性慶都勢衰不能不作遠害計况帝嚳聰以知遠明以察微摯之後日不善帝嚳必已先知故令慶都避之而藉以全之也不然帝嚳都亳在理不能離帝嚳一日若非避難何以來我完境耶因避難而逃於此自不遑選擇居處古今貴賤一也迨慶都甲辰歲生堯於丹陵不能不暗達之於帝嚳帝嚳俟其長大而封爲唐侯摯亦無如之何矣此中情節但讀司馬氏之五帝紀一篇即可昭析無疑謂堯母居宮室不居山洞真臆說也且上古之世人類穴居乃其常事易傳云上古穴居而野處詩云古公亶父陶復陶穴日知錄云司空孔傳謂主國空土以居民未必然顏師古曰空穴也古人穴居主穿土爲穴以居人也原注見漢書百官公卿表注此語必有所本是知古時人類多穴居矣誌者前遊豫省至黃河南岸見居民有就土山穿土空其中以作室者及至洛陽又見在平地掘土

穴壁以作室者亦有戶牖但無棟宇耳而詢之士人凡居此者非盡屬貧民半皆中等之家是又知以穴爲居今亦多有其民豈獨上古然邪然則堯母因避難而居洞中固無可疑矣儒生終身所遊不出里門數百里而趨時之士雖遠遊海外又多庸妄自是不屑注意於本國之往哲遺踪是皆不足與論天下事者也又豈可與之尙論古人乎

都山 一名望都山俗名孤山蓋孤山即都山也帝王世紀云堯母慶都所居漢書地理志望都縣下張晏曰堯山在北慶都山在南登堯山見都山故以望都爲名案堯母既居伊祁山又居都山後人不能無疑以爲堯母何彼此遷徙之不憚煩邪不知居伊祁山者爲避難也居都山者難稍解也其子堯既立爲唐侯姬訾氏女與其子摯在勢當無如堯母何至摯爲帝又已如其所願遂不以堯母爲意故堯母出伊祁而居都山斯時堯母畏禍之心雖遜於前而戒心未已故不與堯同居然又不欲遠離堯故令堯能望之堯固爲唐侯而居於堯山者也方輿紀要云唐山一名唐岳一名堯山又云或以伊祁山爲堯山畿輔通志引水經注云今山於城北面如東嶺絕孤峙唐牙桀立山南有堯廟皇甫謐云

堯山一名豆山據此諸說是一以唐山爲堯山一以伊祁山爲堯山一以都山爲堯山皆各不相合蓋豆山即都山詳見山脈孤山下如以都山爲堯山不得云登堯山以望都山則皇甫氏之說顯有不合而以伊祁山唐山爲堯山兩說皆近是案伊祁山在完縣唐山在唐縣雖在兩縣而岡巒未斷且相距不過數里故兩山無妨借重於堯而俱名堯山也惟望都縣志載有望都山畿輔通志於唐縣下亦載有望都山今案其山下之地多屬完縣且此山面積占完地者十之七八律以名從主人之義當屬之望都縣而此山孤立於三縣邊界三縣共載之於以見堯母之望重云

石獅洞 在完縣神南村之北舊志云洞在半空下臨斷澗昔有異人姓陸者造鐵梁數根將石崖鑿孔安置鐵梁架危橋數丈人可通行又造碾磨夜呼土人協力上拽皆口應而碾磨已上矣疑有神助其後道人坐化今尸棺尙在洞畔澗底案鐵梁架橋容或有之而碾磨夜中運上說近怪誕不經二氏雖多幻術亦令人難信焉又陸真人號洞雲明崇禎時人詳見方外列傳望都楊士魁有詩咏之云信步遊山山光好古洞疑接蓬萊島俯臨千仞

完縣新志卷二

疆域第一下

二十

水潺潺疎林峻嶺相迴抱聞說當年陸真人閉洞燒丹成大道一彈指間湖海遊能開頃刻佳花草出沒隱現人誰知元鶴飛鳴虎臥倒招隱不來田尙書功名凋謝人衰老兒孫都作田舍郎文采風流如電掃真人一去不歸來洞外白雲長縹緲

蘇水故道 今縣治城南之河流爲古之蘇水前於河流下已辨明之然數十年前之形勢非若此也蓋昔從魏村至堯城村北折而南流穿堯城及下叔村內經董家莊北逾任家疇之東出境至滿城縣之東南與方順河會此其故道也今由堯城村北東行者築隄以障之也因南流而挽之東故又名回河劉景曾有回河起訖記其略云完縣城南五里許有一水居堯城村之北自西而東歷有年所當清乾隆季年有村人將隄倫決遂潰而南流由此每當夏秋莫慶安瀾矣光緒四年村中國學生石廷棟具稟於李文忠公轅門以回水爲說文忠委葉道相視歸復命批以利小費大無歛可籌回水之說幾無望矣未幾富陽盛焦亭知完縣仍理前說盛欣然允許石廷棟及增生王一心遂率鄉民動工知縣且助以京蚨幾千緡並委其妻姪相助閱半歲回水東流賜石廷棟以倡義浚河匾額

不數年七月間大雨數日山水暴至將石橋衝塌土隄刷開水依舊南流無何秋雨缺不能種麥村民之種地近水者壅南流之口挽之東流以便澆地種麥夜半停澆而水流至省河時省河缺水船不能動見水至狂喜稟之上憲委員及完滿縣丞來查復命後派兵數百在河心挖一深溝俾水東注然不能久也時官又經數任矣幸浙江張子實來知完縣仍以前說稟之其允准殆與盛公不相鑿枘也委署中司事馬青雲及村中武生石榮甲監生石紹先董率之而王一心仍與其事越七八月訖工約略叙其大概如此

曲逆舊城 在今縣治東南二十里即大王子城村之周圍土城是也左傳齊國夏伐晉取逆時酈道元以爲即曲逆漢高帝七年擊韓王信自代還過曲逆曰壯哉縣吾行天下多矣惟見洛陽與是耳漢志張晏曰濡水於城北曲而西流故曰曲逆後漢章帝改其名曰蒲陰今案舊城較今城實大有半倍備屬今城高帝必無壯哉之歎且曲逆河正在大王子城之北非在今縣城之北也大王子城村之爲曲逆舊城也決矣舊志以堯都平陽乃築城於唐虞之間而廣大之以居王子丹朱迄今城址尙存即今大王子城案此說殊

完縣新志卷二

疆域第一下

二十一

屬非是蓋三代以前君無王名凡君多稱爲帝爲皇雖易傳有伏羲氏之王天下等語而與此王字異義果指丹朱當稱帝子且丹朱不肖堯不容不知既已知之當居之遠方如舜之封象於有鼻必不使之居於近地且廣大其城池也大王子城者謂其城之大宜爲大王子所居本地方言凡語尾多綴以子字與兒字故大王子非謂大王子之子古時因物立名當必無多深意如必求其人以實之則大王子當指漢高帝而言史記中稱漢高爲大王者不一而足留侯世家云臣請藉前箸爲大王籌之淮陰侯列傳云今大王誠能反其道蓋高帝既爲天子又曾經此地則此城即漢高之城故俗呼之爲大王子城也彼謂王子即堯子丹朱是與太子菴之太子亦謂即堯子丹朱者殆同一誕妄歟

盤古村 距城之西北五十里有一村名曰盤古民間相傳以爲盤古氏即生此村因以名之土人讀盤古音轉而爲偏枯以其音之不吉也今改名富有村遂將盤古二字抹煞俗人迷信亦可哂也舊志載盤古生於大荒達天地之道明陰陽之故爲三才首出君亦曰渾沌氏按渾沌氏之名首見於莊子而莊子寓言十九後人多以荒唐目之使其言果

信亦未嘗合渾沌與盤古爲一人也况渾沌乃無知覺之義盤古既爲首出之君若無知覺何能君人故盤古當爲人君之始渾沌當爲人類之始舊志合爲一人誤矣讀新舊約創世記則又以爲人始亞當案古三墳太古河圖代姓記云易始三男三女多聚夏散食鳥獸蟲魚草木之實而男女構精以女生爲姓始三頭謂之合雄紀又云天下九頭咸歸有巢始君也與此說異蓋古初荒遠難稽俱不足深信也惟盤古村歷年既久當仍其稱畿輔通志引京畿金石考云縣人劉紹掘得斷碣有盤古氏十月十六日生九字餘正書剝蝕據此則盤古誕生此村之說似不爲無因未可以其遠古難明而一概棄置之此劉恕陳經通鑑外紀胡宏皇王大紀所以皆始於盤古也或又謂臨村山上有洞洞有盤古字額似仿唐李愿所歸之盤谷而名之者案唐李愿所歸之盤谷在今河南濟源縣當爲人人所共知因韓愈文爲人人所共讀也既讀其文詎能不考其地如以濟源縣之盤谷而誤移之於完縣之盤古似無此理此可不辨而自明者

完縣新志卷二

疆域第二下

唐堯所居之地有三一爲帝都漢志云河東本唐堯所居應劭曰平陽堯都在平水之陽是也二爲始封之國在太原晉陽縣漢志云故詩唐國周成王滅唐封弟叔虞晉水所出是也三在中山唐縣漢志云堯山在南應劭曰故堯國張晏曰堯爲唐僖國於此是也皇甫謐帝王世紀云堯始封於唐今中山唐縣後徙晉陽及爲天子都平陽此皆在冀州之域故曰惟彼陶唐有此冀方也或謂陶唐之陶亦地名爲堯封地故曰陶唐考書五子之歌孔穎達疏以陶唐二字共爲地名不取封陶之說案孔疏是也陶唐一聲之轉猶之勾吳於越則堯不又居於陶明矣然皆無帝堯居完之說意者完唐二縣連界堯未封爲唐侯時曾居於此村略築城砦或已封唐侯在鄰近之地令其築城而世遠年湮遺跡遂無可考歟又畿輔通志引水經注云蘇水出縣西南近山東北流經堯姑亭南而堯姑亭一名堯姑城是否即堯城殊無可考又未知堯姑命名之何義也

堯城堯廟中雖晦時夜中不暗如有月色或以爲神前香爐有寶氣所致後爲人盜去遂無光高陽縣知縣嚴宗嘉詩云唐時帝子擁專城夜慶都看月明圓形長爲就日想清光倍動祝華情橋邊鶴語披銀壑樹上鳥飛繞玉京

聞道神爐羸寶氣即今晦矣尚留聲張勳詩云唐帝遺墟廟貌存古堂夜不月華新蟾光自昔盈虛廢莫莢從何開落頰明德清輝今尚在慶雲餘彩未曾泯此中不比西江上誰

敢攤花醉晚春明玉吉合咏八景以堯城殿其末詩云牢落城樓煙雨中西山晴雪半山
東倚天馬耳雙峯聳吼地龍泉五竅通菜圃黃花如早菊柿林紅葉似秋風一泓曲逆堪
爲帶誰信堯
墟有古風

甘城 在縣北三里舊志云按戰國策甘茂之孫甘羅年十二爲文信侯舍人能佐張唐
相燕請車五乘使趙令趙獻五城以廣河間地與趙合謀伐燕得上谷地三十六縣其或
甘羅駐足之地歟案舊志此說近是據畿輔通志唐縣有甘羅墓鹽山縣志有甘羅臺而
甘羅齊人由齊至秦至趙以伐燕以十二歲童子成莫大功不但當時震驚後世亦莫不
奇異之其駐足於此因即名此村爲甘城亦情理之所或有者也或以甘城爲耿弇城謂
省姓爲弇弇與甘同音而又訛弇爲甘又謂擊王郎事定縣二十二完縣當在其中此等
附會未免牽強蓋古人所名之物多有舍名取姓少有舍姓取名者查字典引唐韻弇一
儉切集韻衣檢切並音奄雖有音古南切之異讀而古南之合聲音蝸不音甘是弇甘疊
韻非音同也惟耿弇之合聲音敢聲與甘近考後漢書耿弇傳只云弇走昌平就况又云
及漁陽兵合軍而南又云定涿郡中山鉅鹿清河河間二十二縣遂及光武於廣阿並無

完縣新志卷二

疆域第一下

二十三

北平蒲陰一語據漢志涿郡縣二十九中山縣十四鉅鹿縣二十清河縣十四河間縣四
共八十一縣於八十一縣中而定二十二縣遂謂所定者有完縣似近武斷且即有完縣
亦未必於此地而築城也方輿紀要云賈復嘗從光武追銅馬五幡於北平是又不得以
賈復城而例之耿弇矣一說夏后氏大戰有扈於甘即此地案甘在陝西鄠縣即古崇國
地云即此地者非是又畿輔通志引水經注云濡水出蒲陰縣西昌安郭南中山記曰郭
東有舜氏甘泉有舜及二妃祠或者因其地有甘泉而即名甘城歟蓋難考矣

陳侯村 距縣城西偏北十六里相傳漢陳平封曲逆侯居於此明志云即完縣創陳平
雖非曲逆侯北門內有宅陳侯村有墓始終在完紀於完之人物志見舊志舊志辨之云

陳平封曲逆侯是今之子城非今之完城陳侯傳四世而國除北門石柱非陳侯宅明矣
又云始終在完考漢高帝六年封平爲曲逆侯十二年帝崩六年之間隨帝討陳豨討鯨
布時正多故何暇退食於封邑也呂后時平先與食其爲左右相又與周勃爲左右相文
帝二年卒於位何嘗始終在完乎其陳侯村殆國除之後子孫移置西山聚族而居也歟

案舊志此說是也今陳侯村雖有陳侯墓未必爲陳平之墓據陳丞相世家平卒子買代侯二年卒子恢代侯二十三年卒子何代侯二十三年何坐略人妻棄市國除然則陳侯村之墓當必買恢何等之墓或國除後其子孫之墓若陳平固未嘗居於完也詳見後陳平墓條

五侯村 在城東北距城三十里舊志云舊志即明志謂王譚當新室時不附王莽五子避亂於恒山光武即位封五子爲侯續志即康熙年間所修者以光武封五子事不見綱目遂以成帝封五侯事當之詳考五侯自以賢得名不以貴得名也案光武封五子事雖不見綱目而畿輔通志載之保定府志載之明縣志載之當非虛妄燕山叢錄云漢元后諸弟王鳳等五人皆封爲侯人皆知之保定志稱平阿侯王譚不肯從王莽之亂與其子元才顯才益才仲才季才五人避地滿城光武嘉之封元才北平侯顯才蒲陰侯益才安嘉侯仲才新安侯季才唐侯並保定屬邑所居舊城尙在果爾則王氏前後有五侯何其多祿梓柱之瑞固不虛耳觀此則舊志之說正與相合又滿城縣有五公城與完縣之五侯村相距不遠然則光武封五子不得以綱目不載遂謂無其事否則古事之遺落多矣

完縣新志卷二

疆域第一下

二十四

夏屋城 在縣城西北二十里即今之下邑村是也竹書紀年周顯王二十一年云魏殷臣趙公孫哀伐燕還取夏屋城曲逆案夏屋有二一呂氏春秋趙襄子上于夏屋以望代俗其樂甚美高誘注曰夏屋代之南山也漢地理志太原廣武縣賈屋山在北即夏屋此山西廣武縣之夏屋也一水經注濡水又東得蒲水口蒲水經安陽關下出關北流又東經夏屋方輿紀要完縣下有夏屋城此河北完縣之夏屋也乃顧氏又云東有賈復城其城因河爲壕昔賈復從光武追銅馬五幡於北平世俗音轉訛爲寡婦城案今詢之下邑村人俱言東無賈復城及寡婦城不惟無其遺址且並無其傳說蓋夏屋賈復寡婦俱屬一地因夏賈寡及屋復婦字音皆相近又因賈復曾經此地故訛而爲三也如必以夏屋賈復爲二城意者夏屋之東有義山山旁今尙有城牆遺跡其即夏屋東之賈復城歟又賈復城一統志以爲在唐縣而唐縣之賈復城已失所在下邑村唐以前屬唐縣唐以後屬完縣亦猶之朝陽城前屬望都而後屬完縣也故以下邑東之義山有賈復城設或近之然不敢定也知夏屋爲今下邑者下爲夏之省字邑與屋聲近故訛轉爲下邑也

朝陽城 即今縣城西之朝陽村畿輔通志引清一統志云朝陽城在縣西魏書地形志望都有朝陽城舊志縣西南十里有朝陽村案魏書地形志朝陽城在望都下者因當時屬望都縣至李唐後則屬完縣矣凡村有城名而今無其城者或年遠而就湮沒或始即無城而故名城以大之俱未可知未可拘泥於遺址之有無也

神南神北村 距縣城西北六十里以俗稱爲娘子神廟而得名案舊志云廟前石龕因石樹碑按其年代創自開元年間或謂唐人立廟於此因年代久遠不知何神世俗以神爲救濟人之稱而救濟人莫慈於娘子故稱爲娘子神耳或又謂碑刻開元年間開元當是開運開運乃五代石晉年號其時有孫深意者尼也居易州狼山佛舍以妖術惑衆遠近信奉之世俗所稱爲娘子神者其即孫深意乎案此說改碑字以就已見未免武斷而舊志三娘子跑馬湧泉之說亦誕妄不可信嘗詢之士人言廟中所祀乃帝舜因城南有堯廟故於城西北立舜廟所謂神南神北者即舜廟之南北也神舜音近故訛而爲神此說較近理然無確證今閱龕石上列有龕主姓名稱大娘者二二娘者一三娘者三以俗

完縣新志卷二

疆域第一下

二十五

間稱謂遂訛而爲女神名後人乃據史書以考證之真不堪一噓也

安陽關 在今之東西安陽村距縣城二十八里續漢書郡國志蒲陰下引晉地道記曰有安陽關可知此爲古之關隘遺跡今已邈然無存惟見山形相峙及數里之沙石溝道而已

康關 在安陽村之北相距數里但村名康關亦無遺跡可見而安陽之合音近康或即安陽關或爲安陽之外關俱無可考

帝堯廟 在縣城之西南堯城村西舊志云大德三年翰林侍讀學士汪住刪撰碑文凋落讀不成句止錄其贊案元郝文忠公陵川集載有唐帝廟碑文一篇碑文見文徵其贊詞與

汪贊同惟中間缺莫不見聞至庶事康哉五句考郝公年譜唐帝廟碑文撰於蒙古太宗沒年后尼嗎察稱制是時雖已滅金仍都塞外和林漠南燕汴之地只駐兵留守尙無建元年號而汪公碑贊撰於大德三年雖不知汪所撰碑文是否與郝公相同而郝公封贈誥詞於成宗大德九年追封冀國公諡文忠可知二公所撰碑贊年代相差無甚久遠倘

二公引用當皆注明必不掠他人之美以爲己有鄙意文與贊實皆郝公所撰舊志誤記爲汪耳不然何陵川文集載之甚詳而汪公於元史並姓名亦無所考見也今並此凋落之碑石而亦無之甚爲可惜堯廟列在祀典清之末年官尙致祭至民國竟付缺如矣

孝烈廟 初不知所祀何神案宋熙寧辛亥九月河南錢景初題碑云今日廟榜目變蓋傳疑也據此當是因目變而傳會於木蘭木蘭事跡祇見於古樂府無名氏所作木蘭詞一篇唐以前史書俱無所考未可信以爲真也然清一統志引明統志云在縣東或云即木蘭女嘗代父戍此唐封孝烈將軍燕山叢錄云完縣東門外有木蘭廟榜曰孝烈將軍有古碑稱曰木蘭姓魏亳縣人漢孝文時匈奴寇北邊發內郡戍之木蘭代父爲戍卒以功爲小校所戍是完縣故完人祀之孝烈將軍唐所封也明知縣何出光爲製賽神曲并序文見文徵鑄於臥碑嵌之正殿西牆舊志於木蘭事撰傳文徵詩詞鋪張揚厲正以見褒揚忠孝之意云

(附)木蘭時地考

完縣新志卷二

民國十六年四月三十日國學月報第二卷第四號張爲騏所撰木蘭詩時代辨疑徵引繁博定木蘭爲北魏孝文時人其詩約作於北魏太和十八年以後最遲時期不出載木蘭詩之古今樂錄即梁之末年以樂錄收此詩入梁鼓角橫吹曲也余略爲披閱未加深攷十八年署完縣木蘭祠在焉欲作一文復因一年之中軍事頻仍無暇拈筆及交卸後寓平從事完縣新志兼攷群籍始知木蘭時世尙有應商榷之處而各縣附會更大可笑也張君據樂錄以駁姚大榮徐中舒唐人之說頗爲詳盡然文津閣四庫本宋鄧名世古今姓氏書辨證沐蘭條云蘭或爲簡引姓苑云任城人作楨考姓苑爲劉雲時何承天所作承天東海鄒人任城乃今之濟寧縣皆在今山東境內相距匪遙見聞必確惟清武威張澍姓韻國立北平圖書館有沐簡氏條云見姓苑辨證按簡或作蘭蘭亦作簡從草不宜從竹作楨按姓韻將原文顛倒姓韻云簡或作蘭不免令閱者眩惑而花姓條又引姓苑云木蘭任城人引獨異記云姓花人名大辭典引亦同可見作大辭典者所見之姓氏書從木不從沐而張澍則見互異之本未加詳覈遂分列

兩處而不自知其矛盾也姓苑但云沐蘭任城人未云沐蘭氏元刻宋鄭樵通志複姓門大書沐蘭氏小注望出任城而於入聲沐氏條云漢有沐寵爲東平太守狀云端木賜之後避難改爲沐氏由此推之木可改沐則木蘭有時寫沐蘭矣四庫本唐林寶所撰元和姓纂引姓苑云木蘭氏任城人此有氏字與鄧名世異與鄧樵同惟木無水旁可見唐時流行之姓苑猶作木迨至趙宋始增水爲沐蘭木沐固可通假要以先見之書作木爲正木蘭女子人但稱其姓氏不復舉名爲吾國古今通例或任城姓沐者以木蘭事有詩歌傳播後即用其名氏爲氏傳至趙宋通志氏族第二十一項曰以名氏爲氏如士季氏伍參氏韓嬰氏臧會氏屠住氏之所爲亦未可知何承天歷仕武帝文帝卒於家其成書至遲亦在文帝時而魏孝文帝則於南朝宋明帝泰始七年辛亥始即位故作植以爲木蘭當是劉宋以前或文帝時人適當北魏太武帝文成帝之際而不在北魏孝文時至望出任城詳考濟寧志竟無之此作志之人未多讀古書耳其與木蘭籍貫無關之完縣商丘黃陂亳州等志反多方牽引不亦異乎余頃讀羣志知諸縣牽引亦各有由謹比而論之完縣城東門外木蘭祠有宋碑熙寧辛亥九月河南錢景初題云感木蘭懿烈不昭爲之歎

完縣新志卷二

疆域第一下

二十七

息輒錄其詞寄郭侯使得揭於堂庶來者覽之廟榜目變蓋傳疑也以上節宋碑文是此祠原

供目變經錢景初附會爲木蘭始相傳至今竊以爲目變者佛之大弟子目連也詳目連所

見目連救母歷代演爲戲劇而樹名木蘭者亦謂之木蓮南史梁元帝紀始居文宣太

后憂依木蘭作木母即用此木以寄其孝思又木欒子可穿孔作念珠連與蓮音同與

蘭欒音近目連本是譯音此原榜所以偶書作目欒也尙有一証俗傳木蘭生日四月

初八迄今廟會猶盛此本佛生日移於目連後乃以木蘭當之杜拾遺與杜十姨亦同此例余在國

立北平圖書館善本之庫調閱康熙完縣志完縣署祇有雍正志無康熙志木蘭墓下云木蘭祠毀工

人將舊像埋於其下戲言此木蘭墓至高知縣允茲修蓮花池以古跡不可湮沒復立

碑記愈誣後人矣以上康熙志始以目連而改木蘭繼乃埋神像而稱爲墓各縣志所載名

人墳墓大率如斯湖北黃陂縣則因縣東北六十里有木蘭山及木蘭川附會爲木蘭

所生之地稱曰唐人善本康熙黃陂縣志木蘭條有眉批云山不必即以人得名其言

甚允眉批稱臣按云云疑是進呈清帝之本河南商邱縣營郭鎮傳爲隋時木蘭故家唐封孝烈將軍然攷

商邱縣志載有元代侯有造孝烈將軍祠像辨正記云木蘭本魏氏亳之譙人也唯陽今之境南東距八十里曰營郭鎮即古亳方域孝烈之故墟也歸德幕府官孫思榮來自完州述完志有木蘭廟至此地廟碑考之爐石刊志乃金源太和間敦武校尉歸德府穀熟商邱縣在金營城鎮酒都監烏林答散忽刺重建大殿獻殿各三間創塑神像侍人有七題額不曰孝烈而曰昭烈不曰將軍而曰小娘子復以將軍之名誤為宰相之姓將軍所自出誣稱宰相之女皆非也遂更扁曰孝烈將軍之祠以上節錄侯記據此則金時為昭烈小娘子乃宰相之女所生宰相姓木或姓蘭侯以木蘭姓魏故記云以經侯將軍之名誤為宰相之姓有造擅改小娘子為孝烈將軍閱金史列傳有朮虎高琪為宰相豈當時侯有造誤認朮為木耶抑碑文年久模糊朮不顯點耶朮虎高琪以精兵皆置河南不皆出一卒以應方面之急以此中金主之忌藉事誅之其女所生因何事被鄉民祠祀正史無考或漢唐時有姓木或姓蘭為宰相者小娘子祠傳至金元亦事之所或有惜百家記載之闕佚也侯記又云將軍塚廟居完縣城東者所謂五廟之一孝烈遺骸安厝此塚其廟

完縣新志卷二

疆域第一下

二十八

刊木為像烏帽紅顏服紫腰金神目電爍儼然如其上此處祠像乃冠佩圍粧與完像不同適定符契前祠着手舊裳之句以上侯記余按完縣宋碑不云目纓衣冠何似所可揣知者乃男像非女像耳至元代已因稱將軍之故改塑烏帽紅顏服紫腰金普通將軍像皆戴盔穿甲此獨烏帽服紫當是由佛家衣冠逐漸改造而來商邱冠佩圍粧足見為宰相之親屬而侯有造乃謂與詞中舊裳相合夫鄉閭女子之舊裳豈能以冠佩相炫哉侯有造自欺欺人於此可見順治亳州志人物門謂木蘭為亳城東魏村人古蹟反無之正其闕疑處三志完縣商邱亳州志對於籍隸亳州不言出自何書以余思之應是元時完人有此說傳至商邱侯記明云孫思榮述完志商邱以縣屬營郭鎮為古亳方域在鎮立廟而亳州又不甘退讓於是木蘭為亳之東魏村人矣三處均以四月初八祀木蘭尤為完縣流播之証清貢士完縣蔡君謂曾見明代及康熙完志云是穆南作植在平調閱善本無此說明志今日無存再閱善本萬歷保定府志則云漢文帝嘗屯兵於完亳州木蘭父隨來此遂為完人蘭父在完為各志所無今完志則志此亦府縣志隨意編造之

一例又張惟騏謂木蘭籍貫除上四縣外更有宋州武威二說作楨考唐時宋州宋城縣即今商邱與商邱說犯複茲不論武威乃張澍桑梓澍著姓韻於花木蘭條毫未言及武威足知其謬或謂如此說四縣木蘭祠不應付之一炬乎余曰否籍貫雖涉附會而木蘭代父從軍則確有其事以中國舊社會而能破除拘攣建立偉績此惟吾蜀明季之秦良玉足以媲美之吾曹崇拜其人即舉中國一千餘縣而皆立祠以祀亦未爲不可况數縣乎完縣仍宜祀木蘭不必恢復目連特俗說紛紜談史事者不能再辨正耳余女謂梁元帝以木蘭之樹刻其母像人民崇祀展轉仿刻仍用木蘭樹爲是國母故服紫腰金久之逕稱爲木蘭祠忘其所由來祀用四月初八亦以梁室諸帝好佛之故或其母生日與佛同太原田母楊太夫人即與佛同生日余曾作輓聯此祠由南而北非由北而南也說頗新奇惜無他証姑附此以俟知者民國二十二年十二月十二日開縣彭作楨撰於北平年月日三個十字四個二字巧極

關帝廟

在城內南街東后巷廟南百餘步有石幢一座今廟已作爲南街初級小學校

劉守真廟

在南關清順治年間創建雍正七年知縣呂守曾重修今廟址已改爲初級

完縣新志卷二

疆域第一下

二十九

小學校

藥王廟

在東關創建無考

九龍山廟

舊志名東岱聖母行宮坐落亭鄉村明萬歷乙未創立案此廟工程浩大殿

宇壯麗因其周圍有路九道灣曲如龍故名廟內有玉皇閣一座尤爲雄偉磚瓦俱係黃碧色琉璃而全閣樣式亦非常美觀又正殿之牆琉璃磚長約尺許上模有全部西遊記畫圖亦美麗

天寧寺

在城內縣治南保定府志云舊有寶塔二十四創於柔然國始平年間明初塔

壞王淮增修之名天寧寺置僧會司於內案今寺內寶塔及殿宇皆傾塌一無所存惟餘

房一小間及碑一座而已碑文係明張勛撰張宦書

見後金石

白馬寺

舊志云坐落五郎村碑文亦不知創自何代保定府志云在完縣東八里修葺

時得斷碣謂劉氏布金造塔之區塔亦不復存又隋孔德紹有游北平白馬寺詩白雲起梁棟丹霞映拱樞今幾二千載矣案此寺於清道光二十九年經住持僧人玄倫村人曹

彝選等重修一次寺內有重修碑文係己酉科選拔生許炳麟撰寺址於民國元年改爲初等小學校

崇光寺 在縣城北數里舊志云坐落蒲上村唐貞觀中建殿內有一方石闊二尺其紋粗疎滿面皆黃雲識者言中有美玉明易州道使人來取八人擡出殿門百人不能動仍送殿內八人擡之甚易

演法寺 在縣城西北保定府志云寺北有大悲山即分水嶺層巒聳翠南有筆架山即安青頭嶺峰插天中建道場規模壯麗寺外泉聲潺潺石峽關鎖爲第一叢林案舊志此寺名講堂寺明孫慎詩云風雨瀟瀟客倦行萬山迴合一鐘鳴到來幽谷塵心靜聽解高僧梵語清天漢微流雲欲散上方倒影月初明年來漸覺浮生夢願學何顛物外情

稽古寺 在縣城西十六里陳侯村唐開元中安國侯陳恩傑因三藏法師立焚葬母骨於此乃建寺名寄骨寺後有三藏舍利塔及尊勝陀羅尼幢明天順間重修易名稽古寺至清代被火焚毀今祇有陀羅尼幢聳然屹立而已案石幢上刻有大唐開元時大字數

完縣新志卷二

疆域第一下

三十

十筆勢亦極圓熟

雙泉寺 在縣城西北五十五里小黃峪村舊志云週圍山列如屏殿宇即坐中央龍虎環抱樹木蔽空山門外坦石一區可容百餘人寺畔雙泉噴湧殿前孤松挺秀遂以雙泉名寺焉不知創自何代明嘉靖甲申年重修

海眼禪寺 在縣城西北清醒村保定府志云元至正時有僧人法字清朗同遊至此見山水迴環峯巒奇秀左右二河相遶謂前有海眼宜建寺以鎮之後秋水溢海眼中湧石佛七尊爲之搆殿宇因以名寺

德安寺 在縣城西北之下邑村舊志云山上奇峯聳翠遠樹流丹爲士子讀書勝地近來村中士紳已將其中房屋修理作爲村立學校今尙未遷移云

太子菴 在伊祁山上保定府志云山壁立千仞下臨蘇溪有龍洞有清泉溪逕崎嶇人跡罕至世傳昭陽太子得道處明成化時僧人通玉建梵王宮太子塔案此菴於清康熙十一年重修近人因菴名太子遂謂藩王太子又謂昭陽太子或又謂即堯子丹朱及靈

王子晉更有謂即唐盧龍節度使劉濟者強爲牽連徒形柄鑿蓋此菴旣建於山上當必爲祀佛之地而佛者姓瞿曇名釋迦牟尼爲印度國王之子即太子也太子菴亦佛菴而已以其爲人所共尊昭如天日遂附會爲昭陽太子或因南臨朝陽城謂即城中之太子而訛朝爲昭以其爲梵王之子又訛稱藩王太子求其人而不得則又謂即堯子丹朱及靈王子晉不知三代以上尙無佛法也訛梵爲藩則又求之唐藩鎮中而以爲劉濟其人考劉濟雖棄官爲僧然其出家在爲節度使後不得更稱太子且未聞有昭陽之號也府志所謂建梵王宮太子塔者亦謂建西天之佛塔已耳無容強爲附會也又此菴於清末房屋倒塌已所餘無幾光緒庚子年有祁州女士李士英者避亂住此善於募化建廟屋數十間不得謂無功於此菴云

西峪菴 在縣城西北五十里近神南村地名行南溝俗名行唐溝此地三面危峰插天層巒疊翠日映丹崖勢若列屏山畔有泉繞僧院古樹掩映蒼翠欲滴口向正南冬不寒夏不暑仙島也創建莫考案舊志有不二菴在此菴之上地勢愈高景尤奇

完縣新志卷二

疆域第一下

三十一

杜康觀 舊志云坐落康關村一名杜康朝真觀觀前有杜康塔案說文巾部帚字云古者少康初作箕帚秫酒少康杜康也葬長垣徐鍇繫傳少康殷王也或曰少康一號杜康段玉裁注太平御覽引世本曰儀狄作酒醪變五味少康作秫酒文選注引王著與杜康絕交書曰康字仲寧或云黃帝時宰人號酒泉太守此以文爲戲之言未可爲典要據說文杜康旣葬長垣似當爲河北人完縣其遊歷之地故留此遺跡耳舊志又云湖北宜城縣相傳有杜康臺未知何所據而云然今此觀創建亦無考

完真觀 在縣城西五里崗村北殿宇圯毀今地址已種作園田矣

法雲寺 舊志云在城內長隅東北城垣圍繞樹木森列西臨蓮花池居民鮮少地僻幽靜城市山林之處今廢

白衣菴 舊志云在北門內城下極其靈感昔有段姓人○○後常赤身在供桌前睡每夜聞有水聲不解何故忽一日張惶出北門下水洗浴入水即沈遂淹死

菩提菴 舊志云在城西南隅今已邈無遺跡

靜壽菴 舊志云在南關元至正元年創建嘉靖三十七年重修

十方院 舊志云在城南關明萬歷年創建前有釋迦殿後有三皇聖祖殿

慈濟菴 舊志云坐落城外西南里許地勢湫隘牆基蝕齷康熙八年李粹然迺擴地于

舊址之西另行創建

諸佛寺 舊志云坐落東關外創建無考亦古刹也

聖寧寺 舊志云坐落五里崗政和三年范宣等建立萬曆三十八年重修

吉祥寺 舊志云坐落北堡村其來甚遠明永樂年間重修清康熙四十七年王可學王

朝棟馬進寶等重修

中心寺 舊志云坐落下叔村金大定二十年創建清順治九年重修今改作學校

洪福寺 舊志云坐落西魏村明太昌元年建今改作初級小學校

大覺寺 舊志云坐落亭鄉村金大定十五年創建明萬曆年間重修

龍恩寺 舊志云坐落香山村今爲嚙口村創建於元代重修於明成化戊子年以年久

完縣新志卷二

疆域第一下

三十二

失修寺宇坍塌今不過僅有遺跡

鐵佛院 舊志云坐落伊祁山元至元十五年創建山半有堯母洞西起絕巔東開懷抱

峻嶒蒼翠古柏蒼葱實庚山甲向勝地厥先梵宇南朝似非形勢萬曆四十二年知縣張

力正之西形勢始得今無遺跡

廣濟寺 舊志云坐落源頭村宋太平興國七年建成平三年勅賜廣濟院萬曆元年重

修今尙有遺址

石佛寺 舊志云坐落任家疇唐太和年建明嘉靖八年重修今改作初級小學校

玉泉寺 舊志云坐落康關村屢經重修有碑文可考

大悲寺 舊志云坐落大悲村創建無考明弘治庚申年重修現無遺跡

香山寺 舊志云坐落西大悲村創於唐天祐間明弘治正德嘉靖三次重修清順治年

間重修今改作初級小學校

興國寺 舊志云坐落下邑村創建無考金太和年間明正德年間相繼重修

寶林禪寺 舊志云坐落東韓童村創建之始起於天寶四載明嘉靖二十年重修

三教寺 舊志云坐落林尖村

法雲寺 舊志云坐落子城村創於金太和年西北隅有宣密大師墓

興隆寺 舊志云坐落蘇家營唐總章三年創建

彌陀寺 舊志云坐落泉家井不知創自何代明正德十五年重修

鐵佛寺 舊志云坐落西朝陽村不知創自何代明弘治十五年重修

壽聖寺 坐落吳村北街金大定三年創建清代屢經重修今由是村北街完全小學校

保管

聖安寺 舊志云坐落王各莊創建於宋重修於明清康熙二年重修今改作初級小學

校

海會菴 舊志云坐落下叔村明崇禎十六年創建清順治十七年增建木陸殿藏經閣

不二菴 舊志云在西峪菴之上地勢愈高南望愈低山峰起伏星拱來朝如龍翔鳳翥

完縣新志卷二

疆域第一下

樹木參差深秋紅綠間雜如鋪錦繡

神霄觀 舊志云在縣治東城隍廟後今已邈無遺跡

大道觀 舊志云在流九水村西今歸小李各莊馬各莊康各莊石門鄉四村學校保管

玉清觀 舊志云坐落伍侯村

玄帝閣 坐落譙樓上民國八年重修舊志云按城內獨譙樓最高因縣治在西城下虎

煞隆盛縣尹不利故建譙樓於縣治之東上塑真武聖像術者謂鐘鼓和鳴縣官有聲望

龍高虎伏縣官多吉慶但譙樓建後東街衰敗是譙樓於縣治為青龍於東街為白虎縣

鄉紳每議將東城樓起高或移在舊甕城上則官民兩利故誌之以俟後之留心地方者

火神廟 舊志云在東門甕圈城內今廢

青龍神祠 舊志云坐落壇山村東獅陀林西有僧名盧自江南來寓獅陀林魔巖一日

二童子來拜於前盧納之鬻薪供奉無怠時久旱二童子白於盧委身龍潭須臾化青龍

各一遂雨事聞賜盧感應禪師設祠以祭青龍神明宣德中二青龍出現禱之有應有詩

以詠獅陀林之景

泰山聖母行宮 舊志云坐落下邑村明嘉靖辛丑劉金爲救荒創建

藥王廟 舊志云坐落下叔村不知始於何代至明萬曆十五年有唐縣西北山人染病醫莫能治忽有道士施藥一丸服下頓愈問其里居姓氏稱爲完縣叔里村藥王廟內居住道人孫某也及山人來謝廟中並無此人後瞻神像頗類道人形容遂和南而去先時規模狹隘殿宇一間至清順治六年庚戌鄉人欲廣其祠有奉政大夫王守心之子潢捐粟百餘石爲梁棟之資因而開地平基修殿五間地中獲石柱五根今之廟柱是也柱足而椽無所出忽有西人以驢負栢椽四百餘根至云一孫姓道人現錢買椽雇我脚送至此耳康熙十年又有張姓名民望者修玉皇閣三間至五十五年有一楊姓名會全者自己出銀買大木百餘條云欲修戲樓三間人問其何許人彼不言也後去不復見人因其木以竟厥功焉今改初級小學

崇明寺 在南下叔村之中央大殿三楹東廊房三間現改爲公立初級小學校講堂南

完縣新志卷二

疆域第一下

三十四

房二間改爲教員宿舍

三教堂 舊志云坐落北關東頭

真武廟 舊志云坐落北關中心

完望界碑 在縣治正南約十五里南下叔村之東二里餘大道東旁其碑有二一完縣界碑一望都界碑均高二尺餘

北門石柱 世傳此柱周圍地爲陳平舊宅舊志辨之云石柱之東地中尙埋許多石物皆寺院石塔材也意此柱必漢唐佛寺年久而廢歟案舊志此說是也俗說石柱無根下長約有數十丈因不見根故又名沒根石未免誕妄此石殆無人掘之耳倘有人給費僱工十數人不數日當即掘出俗言不可信也

紀年石 堯城村中有佛寺一創建無考今惟餘一石上有字跡刻有元符三年數字近人因知此寺創修在宋代而名此石爲紀年石云

陳平墓 在縣城西北十六里陳侯村舊志以陳平始終未嘗居完墓或亦獻侯之子孫

此說幾輔通志取之尙爲近是惟村有稽古寺相傳爲唐安國侯陳恩傑建恐係陳恩傑墓而訛爲陳平墓亦未可知也詳見上陳侯村條

王擴墓 案舊志在縣城西係金代人遺跡今無

劉文墓 案舊志在縣西五里岡係元代人

尙士簡墓 案舊志在縣東北恩村元代人

趙維正墓 案舊志在縣東元代人

李昭勇將軍墓 在縣城南下叔村東北附近將軍名忠茂世居大悲村當明太祖迅掃宇內時首著佐命功賜爵保定中衛正千戶遷居下叔村忠茂生倫倫生縉紳緯繡緯繡並遊泮林而早逝縉登弘治癸丑科武狀元皆附葬是地焉

張太僕墓 在城北村太僕名宦字惟臣明陝西行太僕寺卿詳見後人物

張都憲墓 在城北村舊志云名助明巡撫寧夏都御史詳見後人物

張太常墓 在城北村舊志云名勅明太常寺少卿詳見後人物

完縣新志卷二

疆域第一下

田憲使墓 在伊祁山下明萬歷進士詳見後人物

李侍郎墓 在縣西北壇山鳳棲山下侍郎名思忠字葵陽遼東鐵嶺人代以武功世其官隨清太祖高皇帝征討所向有功累遷少宗伯案思忠長子名榮祖官至叅領附葬鳳棲山左次子名蔭祖官至尙書附葬鳳棲山右又思忠之次子行居三名顯祖賜名塞伯

理墓在鳳棲山旁詳見後人物

李都統墓 舊志云在城西小李哥莊望都坡之陽都統名恒忠字德政少宗伯思忠之

弟也詳見後人物

李昭勇將軍墓 舊志云在城西齊哥莊之西南將軍名光祖字輝生少宗伯思忠之姪也

李侍郎墓 舊志云在下邑村侍郎名錫清任河南巡撫工部侍郎

李總憲墓 舊志云在大李哥莊總憲名輝祖任湖廣總督

李鹽院墓 舊志云在城西北東安陽村鹽院名粹然字君煥初授江南道監察御史巡

按河南又差直隸長蘆巡鹽

李知府墓 舊志云坐落縣南堯城村之陽知府名慶祖字介福奉天鐵嶺人官至湖廣

辰州府知府 詳見後人物

李知州墓 舊志云坐落縣西南郭村知州名如模字繩武奉天鐵嶺人 詳見後人物

徐協鎮墓 舊志云在城北村之北協鎮名登第遼東廣寧衛人 詳見後人物

董檢討墓 在城西南六里 詳見後人物

董知府墓 在城西南六里 作槓案舊志稱太守下條稱霍大令今依章實齊說改之復閱康熙黎城縣志有趙知府李知縣墓然後知此例不始於

章氏矣

霍知縣墓 在城北峯泉村 詳見後人物

案完縣城西北有白司城不知因何得名考水經注云蒲水又東南流水側有古神祠世謂之爲百祠亦曰蒲上祠所未詳也據此則白司或爲百祠之訛亦未可知又寺廟如城內東北隅之法雲寺南關之靜壽菴伊祁山之鐵佛院下叔村之海會菴等舊志雖有其

完縣新志卷二

疆域第一下

名今已邈無遺跡其餘各村寺廟又多改作學校至趙思文墓高夔墓董思中墓皆遠在金代舊志雖載之而並不言其墓在何所堯城村之石太府墓下叔村之呂大夫墓等今已無遺跡可尋諸若此類俱因期迫無暇詳查漏略之譏知所難免

右古蹟

