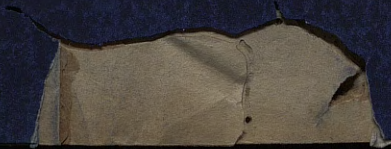
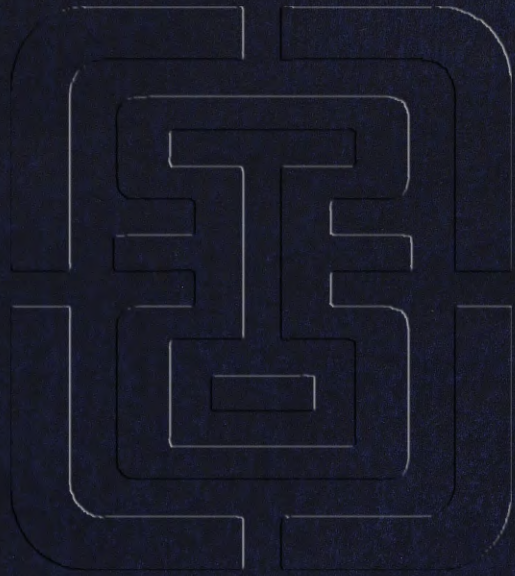


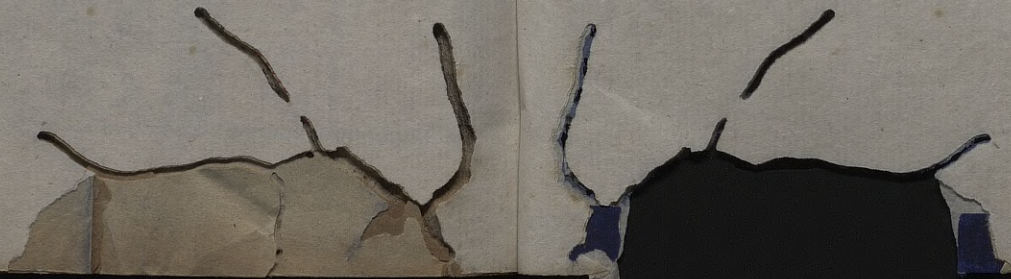
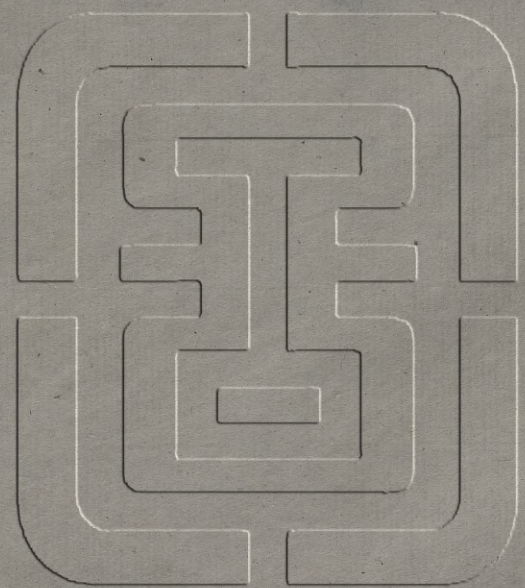
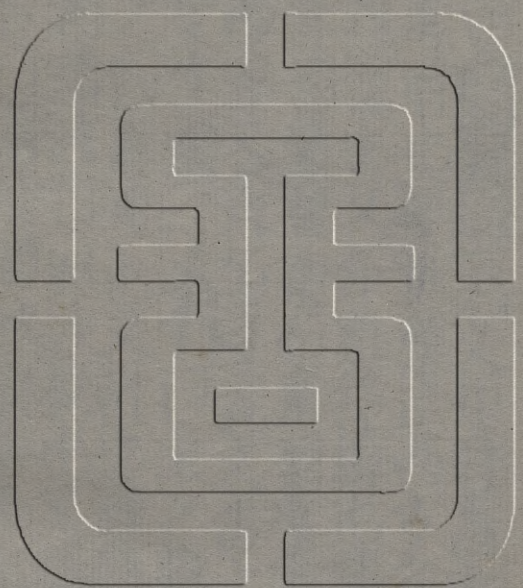
字158

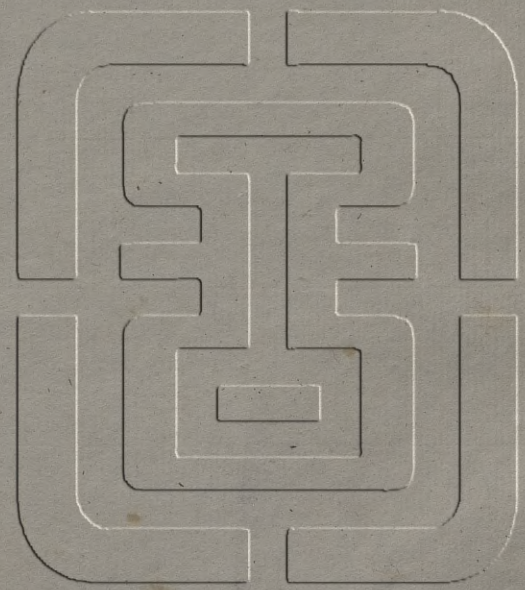
685

=6



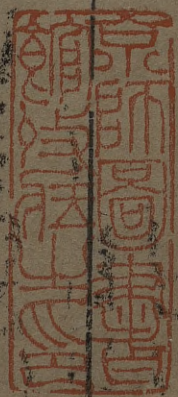
字  
150  
655





古今韻會舉要卷之四

齊獨用



雞

堅奚切。《說文》：知時畜也。从佳，奚聲。徐曰：雞，稽之。又《爾雅》：天雞，鶉也。又莎雞，絡緯也。詩：六月莎雞振羽。陸璣

曰：如蝗，斑色，赤翅，數重，飛而振羽，索索作聲。爾雅：翼一名梭。雞通志：一名醜雞，又名稽。稽，說文：雷止也。从禾，从尤，旨聲。徐

搏雞集韻：稽，文作鷄。稽，說文：木之曲上也。尤者，異也。有所

異處，必稽考之，即遲也。又計也。禮：簡稽注：稽，猶計也。前賈

誼傳：反唇而相稽，注：相與計校也。又滑稽，稽，圓轉貌。揚雄：酒箴

鳴，夷滑稽，師古曰：滑稽，圓轉縱捨無窮之狀。崔浩：漢書音義：酒器轉注吐酒，終日不已。若今之陽燧尊。又《公孫弘傳》：贊滑稽，則東方朔師古曰：滑稽，轉利之箝。又會稽，山名，師古曰：本

苗山，禹於此會諸侯之計，故名。會稽在今越州，禹死葬焉。有

禹六號陽明洞天亦姓呂氏去口秋秦晉舊韻

○稽以不當作禾毛氏曰禾音疑與禾不同今作禾誤

筭竹并質記喪服小記筭所以卷髮也其端刻筭形从

尺二寸齊衰筭又惡筭或用櫛或用榛集韻

或作筭。凡親始死雞斯從跪注當作并繩

聲徐曰柱上橫木承棟者筭之叶說文上以問疑从口卜

似筭也集韻或作筭又先起

稽疑。禮韻舊出此字

○水注川曰然杜預曰瀾山宋均曰無水曰谷有水曰谿

瀾溪左瀾溪右瀾之毛又武陵五溪雜溪朗溪酉溪武溪辰

溪在辰辰州界亦作瀾馬賦笛鷓鴣水鳥也雅作溪鷓

賦臨萬仞之石磯集韻又作鷓鴣云五色尾如船拖小

鷓性食短爪在山澤中無復毒氣雅賦云溪鷓鳥尋邪而逐善

其宿若有効今故謂溪鷓俗作鷓鴣

○醴醴音夷切。次音讀說文酸也作醴以酒以糝為醴

醴禮注醴人唐來。榼榼音木名。公公音弦雞切。侯侯音人各左傳齊鄉高

禹六號陽明洞天亦姓呂氏去口秋秦晉舊韻

○稽以不當作禾毛氏曰禾音疑與禾不同今作禾誤

筭竹并質記喪服小記筭所以卷髮也其端刻筭形从

尺二寸齊衰筭又惡筭或用櫛或用榛集韻

或作筭。凡親始死雞斯從跪注當作并繩

聲徐曰柱上橫木承棟者筭之叶說文上以問疑从口卜

似筭也集韻或作筭又先起

稽疑。禮韻舊出此字

○水注川曰然杜預曰瀾山宋均曰無水曰谷有水曰谿

瀾溪左瀾溪右瀾之毛又武陵五溪雜溪朗溪酉溪武溪辰

溪在辰辰州界亦作瀾馬賦笛鷓鴣水鳥也雅作溪鷓

賦臨萬仞之石磯集韻又作鷓鴣云五色尾如船拖小

鷓性食短爪在山澤中無復毒氣雅賦云溪鷓鳥尋邪而逐善

其宿若有効今故謂溪鷓俗作鷓鴣

○醴醴音夷切。次音讀說文酸也作醴以酒以糝為醴

醴禮注醴人唐來。榼榼音木名。公公音弦雞切。侯侯音人各左傳齊鄉高

**驪驥**通作奚前函奴傳其奇高則奚養養澤名禮幽州其

素佗驪奚師古曰驪奚驪驪類奚奚養養澤名禮幽州其

**補**奚奚反也莊子婦姑勃溪注勃爭也溪空也○毛氏曰

**遺**奚奚反也莊子婦姑勃溪注勃爭也溪空也○毛氏曰

○張氏補遺奚奚反也莊子婦姑勃溪注勃爭也溪空也○毛氏曰

**謏**奚奚反也莊子婦姑勃溪注勃爭也溪空也○毛氏曰

○張氏補遺奚奚反也莊子婦姑勃溪注勃爭也溪空也○毛氏曰

○張氏補遺奚奚反也莊子婦姑勃溪注勃爭也溪空也○毛氏曰

**○氏**都黎切韻一也徐曰氏天根也指事史天官書氏四星

東方之宿氏者言萬物皆至也方氏曰邱也人所托宿故為

王者後宮又或種西夷之名曰氏羌散處廣漢之西俗作互

又齊霽韻低俛也下也通作氏漢食貨志封君皆氏首叩給又

子世家低萬物中貴過平其價氏賤減平廣韻俗作伍史孔

余伍首低訶也集韻或作低木根通作氏又齊低說

文低萬物中貴過平其價氏賤減平廣韻俗作伍史孔

文低萬物中貴過平其價氏賤減平廣韻俗作伍史孔

文低萬物中貴過平其價氏賤減平廣韻俗作伍史孔

文低萬物中貴過平其價氏賤減平廣韻俗作伍史孔

文低萬物中貴過平其價氏賤減平廣韻俗作伍史孔

文低萬物中貴過平其價氏賤減平廣韻俗作伍史孔

文低萬物中貴過平其價氏賤減平廣韻俗作伍史孔

文低萬物中貴過平其價氏賤減平廣韻俗作伍史孔

文低萬物中貴過平其價氏賤減平廣韻俗作伍史孔

文低萬物中貴過平其價氏賤減平廣韻俗作伍史孔

文低萬物中貴過平其價氏賤減平廣韻俗作伍史孔

文低萬物中貴過平其價氏賤減平廣韻俗作伍史孔

文低萬物中貴過平其價氏賤減平廣韻俗作伍史孔

文低萬物中貴過平其價氏賤減平廣韻俗作伍史孔

文低萬物中貴過平其價氏賤減平廣韻俗作伍史孔

文低萬物中貴過平其價氏賤減平廣韻俗作伍史孔

文低萬物中貴過平其價氏賤減平廣韻俗作伍史孔

文低萬物中貴過平其價氏賤減平廣韻俗作伍史孔

驪驥通作奚前函奴傳其奇高則奚

素佗驪奚師古曰驪奚驪驪類

補奚奚反也莊子婦姑勃溪注勃爭也

遺奚奚反也莊子婦姑勃溪注勃爭也

○張氏補遺奚奚反也莊子婦姑勃溪注勃爭也

謏奚奚反也莊子婦姑勃溪注勃爭也

○張氏補遺奚奚反也莊子婦姑勃溪注勃爭也

○張氏補遺奚奚反也莊子婦姑勃溪注勃爭也

○張氏補遺奚奚反也莊子婦姑勃溪注勃爭也

○張氏補遺奚奚反也莊子婦姑勃溪注勃爭也

○張氏補遺奚奚反也莊子婦姑勃溪注勃爭也

○張氏補遺奚奚反也莊子婦姑勃溪注勃爭也

○張氏補遺奚奚反也莊子婦姑勃溪注勃爭也

○張氏補遺奚奚反也莊子婦姑勃溪注勃爭也

○張氏補遺奚奚反也莊子婦姑勃溪注勃爭也

○張氏補遺奚奚反也莊子婦姑勃溪注勃爭也

○張氏補遺奚奚反也莊子婦姑勃溪注勃爭也

○張氏補遺奚奚反也莊子婦姑勃溪注勃爭也

○張氏補遺奚奚反也莊子婦姑勃溪注勃爭也

○張氏補遺奚奚反也莊子婦姑勃溪注勃爭也

○張氏補遺奚奚反也莊子婦姑勃溪注勃爭也

○張氏補遺奚奚反也莊子婦姑勃溪注勃爭也

○張氏補遺奚奚反也莊子婦姑勃溪注勃爭也

○張氏補遺奚奚反也莊子婦姑勃溪注勃爭也

○張氏補遺奚奚反也莊子婦姑勃溪注勃爭也

○張氏補遺奚奚反也莊子婦姑勃溪注勃爭也

○張氏補遺奚奚反也莊子婦姑勃溪注勃爭也

○張氏補遺奚奚反也莊子婦姑勃溪注勃爭也

○張氏補遺奚奚反也莊子婦姑勃溪注勃爭也

○張氏補遺奚奚反也莊子婦姑勃溪注勃爭也

○張氏補遺奚奚反也莊子婦姑勃溪注勃爭也

○張氏補遺奚奚反也莊子婦姑勃溪注勃爭也



**作**蹄莊子注免蹄也係其脚  
故曰蹄易蹄者所以在兔  
夷聲徐曰初生草也又卉木初生葉貌一曰莠也茅之始生  
曰莠今人食之謂之茅摠詩手如柔荑  
生稊鄭注作莠木更生也集韻  
第○增韻別出梯字義重  
鯁爾雅翼鯁魚偃額兩目上陳頤大尾小  
身滑無鱗謂之鮎言其黏滑集韻  
韻

**鵝**鳥名山雞也蜀  
都賦驚鵝山棲  
曰蹠猶地也染紙素令赤而書  
之注赫音閱應劭曰薄小紙也

**泥**年題切  
郁邳北蠻中又邑名詩胡為乎泥中注衛小邑  
又水和土也又  
姓又齊薺韻

**塗**塗也朽也通作  
泥○平水韻

**折**折折安舒貌禮記吉事  
欲其折折爾又薛韻○

**鯁**鯁謂之惟一曰赤紙  
飛燕傳赫蹠書孟康

**槎**而條長又支  
女桑也樹小

**鯁**鯁今文作鯁  
說文大鮎本

**鯁**鯁今文作鯁  
說文大鮎本

**鯁**鯁今文作鯁  
說文大鮎本

**鯁**鯁今文作鯁  
說文大鮎本

**鯁**鯁今文作鯁  
說文大鮎本

**鯁**鯁今文作鯁  
說文大鮎本

**鯁**鯁今文作鯁  
說文大鮎本

**鯁**鯁今文作鯁  
說文大鮎本

**鯁**鯁今文作鯁  
說文大鮎本

**鯁**鯁今文作鯁  
說文大鮎本

**霽**霽雲謂之蕘  
一曰雨止  
說文草

**蕘**說文草

**蕘**說文草

**蕘**說文草

**蕘**說文草

**蕘**說文草

**蕘**說文草

**蕘**說文草

**蕘**說文草

**蕘**說文草

**蕘**說文草

**蕘**說文草

**蕘**說文草

**蕘**說文草

**蕘**說文草

**蕘**說文草

**蕘**說文草

**蕘**說文草

**蕘**說文草

**蕘**說文草

**蕘**說文草

**蕘**說文草

**蕘**說文草

**蕘**說文草

**蕘**說文草

**蕘**說文草

**蕘**說文草

**蕘**說文草

**蕘**說文草

**蕘**說文草

**蕘**說文草

**蕘**說文草

**蕘**說文草

**蕘**說文草

**既** 說文文與謂之既  
**既** 與支韻類脂切同  
**迷** 說文迷謂之既

**鹿頭** 說文鹿子也从鹿頭聲又凡獸初生子  
也從走米聲

**齊** 說文齊也  
**齊** 齊也  
**齊** 齊也

**齊** 齊也  
**齊** 齊也  
**齊** 齊也

**齊** 齊也  
**齊** 齊也  
**齊** 齊也

**齊** 齊也  
**齊** 齊也  
**齊** 齊也

**齊** 齊也  
**齊** 齊也  
**齊** 齊也

**齊** 齊也  
**齊** 齊也  
**齊** 齊也

**齊** 齊也  
**齊** 齊也  
**齊** 齊也

**齊** 齊也  
**齊** 齊也  
**齊** 齊也

**齊** 齊也  
**齊** 齊也  
**齊** 齊也

**齊** 齊也  
**齊** 齊也  
**齊** 齊也

**齊** 齊也  
**齊** 齊也  
**齊** 齊也

**齊** 齊也  
**齊** 齊也  
**齊** 齊也

**齊** 齊也  
**齊** 齊也  
**齊** 齊也

**齊** 齊也  
**齊** 齊也  
**齊** 齊也



三蹄黑色三角一在鼻即食角也小而不槿好食棘交州記  
 犀毛如豕蹄有角頭如馬本草云山犀二角以額上者勝通  
 天犀者角上白縷直至端駭雞犀置米其中雞不敢啄杓杜  
 子真者刻為魚銜入水水開三尺又瓜中瓣曰犀詩齒如瓠  
 犀又堅也漢晁錯傳器不犀利增韻古以犀兕為犀兕  
 為甲故謂堅為犀通犀馮奉世傳器不犀利犀遲也  
 尸辛徐曰不進也遲楊雄賦靈遲遲今遲音  
 栖遲音遲又寘韻○犀字別出誤  
 支寘韻○**漸**說文散聲也○**漸**从疒斯聲徐曰若今謂  
 毛氏韻增**漸**馬鳴聲為嘶也今作漸周禮丙饗鳥饗色而  
 沙鳴注沙**嘶**馬鳴也○**齊**前西切齊禾麥吐穗上平也  
 嘶破也○**嘶**馬嘶也○**齊**齊禾麥吐穗上平也  
 徐曰生而齊者莫若禾麥二地也川兩旁在低處也淮南子  
 二以節其地形以高卑則之形不齊而實齊也當作齊今文  
 作齊一曰等也前食貨志齊民注齊等也無有貴賤今言平  
 民又禮記王藻廟中齊齊注恭慤貌又畫齊聖注中也每事

得中鄭云中正通知之義楊倞曰齊無偏頗也又速也史幼  
 而狗齊注裴駟云狗疾齊速言聖人幼而疾速書大傳多聞  
 而齊給鄭注齊疾也又水旋而深入也莊子與汨偕出與齊  
 偕入又國名太師呂望所封都營丘之側秦為郡後魏置齊  
 州宋濟南府又姓風俗通曰氏於國**齊**說文肚齊也本  
 齊魯末是也又本韻支佳齊霽韻○**齊**齊從月齊聲今書  
 作**齊**齊左**齊**說文齋蠶也齊從虫齊聲○**移**成鬱  
 傳後君噬齊**齊**聲今書作**齊**齊詩領如蝓**移**切  
 支韻余支切○**鷺**屬從鳥殿聲蒼頡解詁云  
 鷺也一曰水鴉陸佃云鳥好沒鷺好浮故鷺一名漚鷺說  
 列子漚鳥之至百往而不止鷺相如傳拂鷺**鷺**文  
 戟衣也一曰赤黑繒通鷺周禮王后安車彫面鷺總以青  
 黑色繒為之總著馬勒直兩耳與兩鑣又語助也惟也是也  
 通作**鷺**唐幽求**鷺**美石黑色集**鷺**說文塵埃也从鷺  
 傳鷺幽求是賴**鷺**韻**鷺**鑿

說文小黑子从黑  
殿聲一曰黑也  
**倪** 研奚切  
兒聲俛益也又端倪也莊子和以

天倪注自然之分  
也又姓又佳霽韻  
**覲** 說文老人齒从齒兒聲一曰齒落  
說文刺魚也从魚兒聲郭璞曰似鮎四足一曰雄鯨雌鯢異

物志鯨鯢或死沙上皆無目俗書目化為明月珠正義云鯢  
出入穴  
**蛭** 說文寒蛭从虫兒聲  
為潮 一曰似蟬而小青赤  
**祝** 爾雅衣梳謂之祝一

縷齊人謂之孿或曰  
桂衣之飾又屑韻  
**輶** 輶端橫木以縛輶者論語  
後麋獸也从鹿兒聲爾雅後麋如競貓食虎豹郭璞曰即師

子似虎色黃有頤而尾端茸毛大如斗出西域一曰鹿子集  
韻或作**覲**  
貌又霽韻  
**覲** 說文屈虹青赤或白陰氣也从雨兒聲

月之精失度則覲見態主惑於毀譽一曰雄曰虹雌曰覲詳  
見虹字注又屑錫韻○學林曰南史沈約作郊居賦以草兀

王筠讀至雖覲渾蟻約曰常恐人可覲作平聲范粲曰公乃曰  
學士院用彩覲作平聲考試者判郊居賦覲五姓誤心為失韻

當時學者為之憤鬱司馬文正公曰約賦但取覲是佳使美非  
覲不可讀為平聲也○毛氏曰韻中此類甚多凡二字有兩

音二音而義同者皆可通用經史子集所用或諧聲或叶韻  
或釋音音義略舉一二而不盡載但義同者皆可通用

**兒** 姓也漢有兒寬又弱小也  
漢兒寬儒林傳作倪寬又支韻○**倪** 子反其老毛倪又

**黎** 隣題切音黎同說文一曰黎  
履黏也義與支韻黎同

伯黎邑今文尚書通作黎詩黎侯注黎在上黨壺關縣地理  
沿革表二公黎有二一在河東潞州有黎城一在河內濟州魏

置朝歌郡北魏改黎州又成鄱州路黎州後周天和初開  
生黎熟黎開越為置州有叩嶽九折坂集韻

耕也田器也音義與支韻黎同○舊注五支者非非是○**黎**  
近左制韻之初知類切而不知類音故有字同義同音同而

黎牛

切異者皆旁語他韻如支韻鄰知切脂韻良脂切音韻鄰題切若以七音正之皆是來母羈韻切雖不同其音則一釋韻者不明舊韻之失遂為分別如支韻聲字齊韻聲字皆注耕也田器也而云云支者非樂字皆注果名而云云六脂者非羈字皆注鸛音發聲也而云黃鸛之鸛合在五支字同義同音同而有彼此是非之分釋韻者既憑臆決後來用韻者又以注為定至臨文同字含糊而不敢押則惑之甚矣今定著通押之例又明舊注之非他做此 **移朱** 黑色音韻移朱 **黎** 說文草也从艸黎音徐曰今落帚或謂落黎初生同 **黎** 可食爾雅曰黎之利大為樹可為帚一名王慧江東呼落帚爾雅翼北山有萊疏曰萊黎也莖葉皆似王芻覓州蒸為茹又可為杖原憲杖藜應門杜甫詩清風獨杖藜 **荔** 荔草名音義 **珠** 玻璃寶玉名本草 **移逐** 說文徐曰與支韻聲同 **廣韻** 徐行貌史記徐明言天徐徐欲明之頃待其明也 **移逐** 欲曉未正

曉猶曰昧爽亦明暗相雜也亦同 **黎** 史 **利木** 果名音義與高紀釋明徐黃曰此明也 **自** 鸛黃楚雀音義與支韻

注在六脂 **驪** 馬深黑色音義 **自** 鸛黃楚雀音義與支韻者非非是 **驪** 與支韻驪同 **麗** 鸛同 **舊** 注黃鸛合在

五脂 **天** 氣別出誤 **土** 音義與支韻聲同 **土** 音義與支韻聲同 **土** 音義與支韻聲同

**瑞玉** 从重土圭以封諸侯也上圓下方徐曰既分之

土田又以玉為信故从重土一曰六十四黍為一圭十圭為

一合前律志不失圭撮注應劭曰圭自然之形陰陽之始四

圭曰撮三指撮之又凡合單紛為一糸四糸為一扶五扶為

一首五首成一文文采淳為一圭又刀圭本草云十分方寸

匕之二準如梧桐子大也又圭田考工記注圭之言繫也周

謂土田曰圭又土圭周禮大司徒以土圭之灋則土深正日

景以求地中先鄭注云土圭之長尺有五寸以夏至之日立八尺之表其景適正與土圭 **空** 說文空也从穴工聲徐曰等謂之地中集韻 **空** 珪 說文珪也楚辭珪璋雜於

饒室集韻曰饒亦作甄

增韻舊注專門圭畫誤

閨 說文特立之戶也上圓下

方有似圭以圭主亦贅增

門圭窗注小戶如圭形

往 釋名婦人上服曰往其下垂

曰江充衣紗縠禪衣後垂交輸注如淳謂交輸者割正幅使

一頭狹若燕尾垂之兩旁見於後是禮續衽鈎邊莫遠謂之

圭蘇林曰如今新婦袍之往全幅繪角割名曰交輸裁也又

雷雅長孺也又相如賦翟禱注張指云往也師古曰婦人長

帶 邽 說文隴西上邽以邑圭聲下邽在馮涿

也洗也書圖敬政不蠲丞馬音圭

又見先韻圭玄切在

从日癸聲玉篇曰少精也又異也

乖也又卦名睽外也集韻曰

睽 睽之閒謂之睽

睽 睽之閒謂之睽

睽 睽之閒謂之睽

睽 睽之閒謂之睽

睽 睽之閒謂之睽

睽 睽之閒謂之睽

睽 睽之閒謂之睽

睽 睽之閒謂之睽

睽 睽之閒謂之睽

睽 睽之閒謂之睽

睽 睽之閒謂之睽

睽 睽之閒謂之睽

睽 睽之閒謂之睽

睽 睽之閒謂之睽

睽 睽之閒謂之睽

睽 睽之閒謂之睽

主毒殺殺萬物率經

睽神契奎畫主文章

从刀圭聲易士卦

羊古又易

也集韻

又迥真韻

睽 角統端可以解結

注見支韻

嶠 嶠嶠大龜又宿名

注見支韻

嶠 嶠嶠大龜又宿名

嶠 嶠嶠大龜又宿名

嶠 嶠嶠大龜又宿名

嶠 嶠嶠大龜又宿名

嶠 嶠嶠大龜又宿名

嶠 嶠嶠大龜又宿名

嶠 嶠嶠大龜又宿名

嶠 嶠嶠大龜又宿名

嶠 嶠嶠大龜又宿名

嶠 嶠嶠大龜又宿名

嶠 嶠嶠大龜又宿名

嶠 嶠嶠大龜又宿名

嶠 嶠嶠大龜又宿名

嶠 嶠嶠大龜又宿名

嶠 嶠嶠大龜又宿名

嶠 嶠嶠大龜又宿名

嶠 嶠嶠大龜又宿名

嶠 嶠嶠大龜又宿名

嶠 嶠嶠大龜又宿名

嶠 嶠嶠大龜又宿名

嶠 嶠嶠大龜又宿名

○住 居朕切。《說文》：善也。从人，圭聲。《韻》：又六也。好也。又麻韻。《街》：《說文》：四通也。《徐》：曰街猶皆也。

並出之意。《風俗通》：云街，擣也。《皆》：《居》：諸切。《皆》：《說文》：俱離也。四出之路，擣而別也。

○皆 皆，易與時。《借》：行詩：君子借老。《借》：亦聲。引詩：借借士。子徐曰：強力也。能。《借》：《說文》：水流著著也。从水，皆聲。徐曰：皆同於人是強也。

○階 階，說文：陛也。从自，皆聲。廣韻：級也。增韻：湖也。釋名：階，梯也。如梯之等差也。又禮記：喪大記：虞人設階。注：梯也。又州名。西戎別種：白馬氏地。魏武州。唐改階州。

○階 階，說文：鳥鳴也。从口，皆聲。一曰：鳳凰鳴，蒼階。皆，徐曰：皆衆且和也。《韻》：疾風。《韻》：皆，其亥。

○皆 皆，說文：鳥鳴也。从口，皆聲。一曰：鳳凰鳴，蒼階。皆，徐曰：皆衆且和也。《韻》：疾風。《韻》：皆，其亥。

○皆 皆，說文：鳥鳴也。从口，皆聲。一曰：鳳凰鳴，蒼階。皆，徐曰：皆衆且和也。《韻》：疾風。《韻》：皆，其亥。

○皆 皆，說文：鳥鳴也。从口，皆聲。一曰：鳳凰鳴，蒼階。皆，徐曰：皆衆且和也。《韻》：疾風。《韻》：皆，其亥。

○皆 皆，說文：鳥鳴也。从口，皆聲。一曰：鳳凰鳴，蒼階。皆，徐曰：皆衆且和也。《韻》：疾風。《韻》：皆，其亥。

○皆 皆，說文：鳥鳴也。从口，皆聲。一曰：鳳凰鳴，蒼階。皆，徐曰：皆衆且和也。《韻》：疾風。《韻》：皆，其亥。

○皆 皆，說文：鳥鳴也。从口，皆聲。一曰：鳳凰鳴，蒼階。皆，徐曰：皆衆且和也。《韻》：疾風。《韻》：皆，其亥。

○皆 皆，說文：鳥鳴也。从口，皆聲。一曰：鳳凰鳴，蒼階。皆，徐曰：皆衆且和也。《韻》：疾風。《韻》：皆，其亥。

○皆 皆，說文：鳥鳴也。从口，皆聲。一曰：鳳凰鳴，蒼階。皆，徐曰：皆衆且和也。《韻》：疾風。《韻》：皆，其亥。

○皆 皆，說文：鳥鳴也。从口，皆聲。一曰：鳳凰鳴，蒼階。皆，徐曰：皆衆且和也。《韻》：疾風。《韻》：皆，其亥。

○皆 皆，說文：鳥鳴也。从口，皆聲。一曰：鳳凰鳴，蒼階。皆，徐曰：皆衆且和也。《韻》：疾風。《韻》：皆，其亥。



周禮面三槐生槐之言懷也懷來人於此欲與之謀與音懷

者古音也爾雅云槐懷一也其說近是又云大者槐小者懷

則誤矣漢西域志注師古曰懷即槐類是亦承爾雅而誤舊

禮部韻略各往韻收懷字而不收槐字增韻槐懷二字同義

各出今定從經注添入槐字通作懷

而別引集韻釋木之義於懷字下

為裏在手為握集韻或作裏亦

作懷

復山東南入海青州水經云淮均也釋名圍也圍繞揚州

北界東至于海爾雅淮為濟又晉陽秋秦始皇時望氣者言

金陵有天子氣於其方掘流內入江亦曰

淮土俗號秦淮又姓

古韻音入喻母說文山邊也从

作崖又珠崖部名在南海漢武帝置地居海中崖岸出珠故

曰珠崖漢武紀作珠崖亦作朱崖朱

崖○商顏地名史河渠書顏音崖

○睚日際又睚眦忤曰眦

○睚貌又卦韻

○牌蒲街切禮職幣以書揭之疏謂府別各為一牌書知善惡

○牌數多少謂之

○牌禮職幣以書揭之疏謂府別各為一牌書知善惡

○牌禮職幣以書揭之疏謂府別各為一牌書知善惡

○牌禮職幣以書揭之疏謂府別各為一牌書知善惡

○牌禮職幣以書揭之疏謂府別各為一牌書知善惡

○牌禮職幣以書揭之疏謂府別各為一牌書知善惡

○牌禮職幣以書揭之疏謂府別各為一牌書知善惡

○牌禮職幣以書揭之疏謂府別各為一牌書知善惡

○牌禮職幣以書揭之疏謂府別各為一牌書知善惡

○牌禮職幣以書揭之疏謂府別各為一牌書知善惡

○牌禮職幣以書揭之疏謂府別各為一牌書知善惡

○牌禮職幣以書揭之疏謂府別各為一牌書知善惡

○睚眦忤曰眦

○睚貌又卦韻

○牌蒲街切禮職幣以書揭之疏謂府別各為一牌書知善惡

○牌數多少謂之

○牌禮職幣以書揭之疏謂府別各為一牌書知善惡

○牌禮職幣以書揭之疏謂府別各為一牌書知善惡

○牌禮職幣以書揭之疏謂府別各為一牌書知善惡

○牌禮職幣以書揭之疏謂府別各為一牌書知善惡

○牌禮職幣以書揭之疏謂府別各為一牌書知善惡

○牌禮職幣以書揭之疏謂府別各為一牌書知善惡

○牌禮職幣以書揭之疏謂府別各為一牌書知善惡

○牌禮職幣以書揭之疏謂府別各為一牌書知善惡

○牌禮職幣以書揭之疏謂府別各為一牌書知善惡

○牌禮職幣以書揭之疏謂府別各為一牌書知善惡

○牌禮職幣以書揭之疏謂府別各為一牌書知善惡

○牌禮職幣以書揭之疏謂府別各為一牌書知善惡

○牌禮職幣以書揭之疏謂府別各為一牌書知善惡

○牌禮職幣以書揭之疏謂府別各為一牌書知善惡

○牌禮職幣以書揭之疏謂府別各為一牌書知善惡

○牌禮職幣以書揭之疏謂府別各為一牌書知善惡

○牌禮職幣以書揭之疏謂府別各為一牌書知善惡

○牌禮職幣以書揭之疏謂府別各為一牌書知善惡

○牌禮職幣以書揭之疏謂府別各為一牌書知善惡

○牌禮職幣以書揭之疏謂府別各為一牌書知善惡

○牌禮職幣以書揭之疏謂府別各為一牌書知善惡

○牌禮職幣以書揭之疏謂府別各為一牌書知善惡

○牌禮職幣以書揭之疏謂府別各為一牌書知善惡

○牌禮職幣以書揭之疏謂府別各為一牌書知善惡

○牌禮職幣以書揭之疏謂府別各為一牌書知善惡

○牌禮職幣以書揭之疏謂府別各為一牌書知善惡

○牌禮職幣以書揭之疏謂府別各為一牌書知善惡

且靈注晦也言如物塵○**齊**也壯古切從齊聲齊古齊

晦之色集韻曰齊靈也壯古切齊從齊聲齊古齊

字也示齊為齊示明也祇也齊者萬物之繁齊也隸作齊又

燕居之室曰齊陽氏曰齊之為言也於此而齊戒也

齊禮記齊之為言也齊不齊以致齊也經傳齊字多作齊

集韻亦作齊齊音齊齊不齊以致齊也經傳齊字多作齊

為齋齋戒入廟而受齊也詩聖齊音齊齊不齊以致齊也

敬日齋禮記作齊鄭注古齋字齊音齊齊不齊以致齊也

**靸**卑合韻如盛箭室韋音步靸音步靸不齊以致齊也

**差**禮文貳山又參差不相值也一日擇也詩穀曰于差周

禮大宗伯小軍禮注音叙又使也又夫妻吳王名禮記注

音叙集韻曰差又使也又夫妻吳王名禮記注

差又支麻卦韻也張衡賦董董策階又支韻○**徒**山

音叙集韻曰差又使也又夫妻吳王名禮記注

差又支麻卦韻也張衡賦董董策階又支韻○**徒**山

音叙集韻曰差又使也又夫妻吳王名禮記注

差又支麻卦韻也張衡賦董董策階又支韻○**徒**山

音叙集韻曰差又使也又夫妻吳王名禮記注

差又支麻卦韻也張衡賦董董策階又支韻○**徒**山

音叙集韻曰差又使也又夫妻吳王名禮記注

差又支麻卦韻也張衡賦董董策階又支韻○**徒**山

音叙集韻曰差又使也又夫妻吳王名禮記注

差又支麻卦韻也張衡賦董董策階又支韻○**徒**山

音叙集韻曰差又使也又夫妻吳王名禮記注

差又支麻卦韻也張衡賦董董策階又支韻○**徒**山

音叙集韻曰差又使也又夫妻吳王名禮記注

差又支麻卦韻也張衡賦董董策階又支韻○**徒**山

音叙集韻曰差又使也又夫妻吳王名禮記注

差又支麻卦韻也張衡賦董董策階又支韻○**徒**山

音叙集韻曰差又使也又夫妻吳王名禮記注

差又支麻卦韻也張衡賦董董策階又支韻○**徒**山

木此聲徐曰謂不入屋及器用周禮燔柴又勝國之社柴其

上故曰散材無所樸斲也又禮記月令收積柴薪注大者可

折謂之柴小者台束謂之薪薪燔煨爨

女堅散木名曰柴籒又捕斲斲子柴之其

此示說文燒柴燎以祭天神以示此聲引

諸陽之義也柴今文尚書代宗柴焉氏曰柴其燬上祭祀求

集韻曰柴今文尚書代宗柴焉氏曰柴其燬上祭祀求

頰色黃陸佃曰俗云瘦如豺豺柴也豺體

細瘦故謂之豺棘曰豺月令豺祭獸注

左傳吾儕小人○**娃**佳佳切說文深目貌从女

增韻又類也○**娃**佳佳切說文深目貌从女

吳有館娃宮廣韻美女貌前揚雄賦資士

姒姓之珍髮師古曰美女也又麻韻

之蒼曰搨前王莽傳曰蒼色搨師古曰搨

非正曲也又吐也子孟子曰出而吐之於

於皆切又麻韻

**挨**切

切

切

切

切

切

切

切

切

切

切

切

切

切

切



推也擊也。不復推。今省。兒。增韻。又小兒啼。○

增韻。○

十 灰與六哈通

○ 該

柯開切。說文。軍中約也。从言。𠄎聲。徐。增韻。亦作該。該。文。

兼。該。八極地也。从土。𠄎聲。引。國語。天子居九該之田。又該。下

地。名。漢。項。羽。傳。注。沛。郡。交。縣。聚。邑。該。今。國。語。王。者。舉。九

畝。之。田。又。數。也。風。俗。通。十。萬。曰。億。該。說。文。階。次。也。从。言。𠄎

十。億。曰。兆。十。兆。曰。經。十。經。曰。該。該。說。文。階。次。也。从。言。𠄎

謂。擊。鼓。為。登。階。之。節。又。重。也。前。郊。祀。志。秦。一。壇。二。該。注。重。也

又。詩。南。陔。注。隴。也。閔。郊。祀。歌。專。精。為。意。通。九。閔。如。淳。曰

閔。猶。陔。也。謂。綏。博。雅。纏。紘。束。也。莊。子。力。且。為。該。說。文。足

九。天。之。上。也。綏。物。綏。增。韻。又。綏。也。又。綏。韻。該。說。文。足

也。从。肉。又。聲。又。莊。子。膾。者。之。該。奇。該。非。常。也。集。韻。該。又。海。韻。該。二

有。該。又。海。韻。該。二。兼。該。也。从。日。𠄎。聲。徐。曰。日。之。該。草。木。曰。該。該。說。文。草。木

光。兼。覆。也。博。雅。皆。也。成。也。該。說。文。鎌。也。从。刀。豈。聲。一。曰。摩。也。又。唐。魏

該。徐。曰。豈。草。木。該。說。文。鎌。也。从。刀。豈。聲。一。曰。摩。也。又。唐。魏

出。根。也。該。核。割。徵。傳。二。百。餘。奏。無。不。割。切。當。帝。心。者。董

衝。音。古。京。切。注。動。也。增。韻。又。該。說。文。宗。廟。奏。祗。夏。以。示。戒。聲

近。也。又。隊。韻。○ 祗。周。禮。笙。師。春。牘。應。雅。以。教

祗。樂。注。祗。夏。之。樂。牘。應。雅。三。器。教。其。春。者。賓。醉。而。出。奏。祗。夏

謂。以。此。三。器。築。地。為。之。行。節。明。不。失。禮。集。韻。或。作。祗。通。作。該

周。禮。鍾。師。注。祗。當。為。該。鼓。之。該。又。佳。韻。○ 開。丘。辰。切。角。張

也。從。門。𠄎。聲。今。文。作。開。廣。韻。解。也。增。韻。闕。也。啓。也。條。陳。也。又

洲。心。本。漢。胸。臆。縣。地。後。魏。開。江。郡。唐。置。開。州。集。韻。或。作。開。開

開。疑。開。切。角。次。蜀。音。舊。音。魚。開。切。說。文。霜。雪。之。白。也

○ 皚。疑。開。切。角。次。蜀。音。舊。音。魚。開。切。說。文。霜。雪。之。白。也

○ 皚。疑。開。切。角。次。蜀。音。舊。音。魚。開。切。說。文。霜。雪。之。白。也

胎 說文有所胎也。胎，從女，台聲。今文作。胎，湯來切。又，隋書高陽氏才子左注：禹垂益之倫。

凡孕而未生皆曰胎。一曰始也。集韻：胎，台口。一名天柱。上，台司命為太尉。中，台司中為司徒。下，台司祿為司空。

能，台司命為太尉。中，台司中為司徒。下，台司祿為司空。名曰三能。注：黃帝泰階六符經曰：上階上星，男主；下星，女主。

中階上星，諸侯；三公下星，卿大夫；下階上星，士；下星，庶人。又，州名本漢合縣，宋為。胎，孤胎，地。一曰臺胎，分神金。

赤城郡唐置台州。又，支韻：胎，孤胎，地。一曰臺胎，分神金。臺，胎地名。又，左傳：胎，芮岐畢吾西。胎，魚名，前貨殖傳：胎，魚。

主也。又，本韻：胎，海韻。胎，魚名，前貨殖傳：胎，魚。胎，魚名，前貨殖傳：胎，魚。胎，魚名，前貨殖傳：胎，魚。

台背鄭云大老也。台之言胎。胎，說文：國名炎帝之後姜姓。也。他來切。又，本韻：胎，台聲。徐曰：古扶。

風，萊縣引詩：即有邵家室。胎，萊漢。胎，萊漢。胎，萊漢。胎，萊漢。胎，萊漢。胎，萊漢。胎，萊漢。胎，萊漢。

郊祀志：后稷封于萊，集韻亦作釐。胎，萊漢。胎，萊漢。胎，萊漢。胎，萊漢。胎，萊漢。胎，萊漢。胎，萊漢。

方而高者也。从至，高省聲。與室屋同意。釋名：臺，持也。築土堅。高能自勝，持五經要義。天子三臺，靈臺時臺，園臺。又，禮記注：閭者謂之臺。疏云：兩邊起土為臺。臺上架屋曰臺門。又，輪臺。

國名西於車師千餘里。又，姓。漢有侍中臺佟。集韻：臺，臺或。省作臺俗。臺，草名。夫須也。臺，臺詩：南山有臺。臺，臺詩：南山有臺。

作臺非。臺，陸璣曰：臺，莎草也。又，芸臺菜名。臺，臺詩：南山有臺。臺，臺詩：南山有臺。

鄭云：以臺皮為笠也。臺，臺詩：臺笠緇撮。毛注云：臺所以禦雨也。臺，臺詩：臺笠緇撮。毛注云：臺所以禦雨也。

方，言南楚罵庸賤謂之。田，臺，博雅：臺，搥動也。又，魚，魚名。湯來切。胎，說文：馬銜脫也。从馬，台聲。寔政論：馬胎其銜。徐切。胎，曰銜脫，即放散。故古謂春色舒放為胎。蕩，一曰駕馬也。又，臺胎地名。禮記：敗胎。胎，聯手而歌曰：踏踏。又，蹋也。漢於臺胎。上音胡，下音臺。胎，天文志：兵相踏藉。胎，更。

記兵相駘

音先

**苔**

說文水衣也。徐按周禮注苔字作落生水傍水土之潤

氣所生故曰水衣生牆曰垣衣前班

**灸**

說文灰灸煤也从火台聲徐曰火煙

所生也集韻

**筴**

說文竹萌也从竹息聲徐案竹萌謂竹牙

或書作焔

未成筴者若今人取早筴也

**能**

囊來切山海經從山多三足鼈大苦

意同○毛氏韻增

山多三足龜吳興羨陽縣君山上有池出三足鼈郭璞江賦

有鼈三足有龜六眸七日獸名足似鹿韓文詩羽穴無底幽

黃能謂黃熊

也又烝韻

**哉**

將來切哉聲哉聲首作哉徐案孔子君子

哉若人是為間隔之詞也柳宗元曰疑辭也論語有是哉增

韻又嘆辭也大哉堯之為君也洋洋乎盈耳哉一曰始也爾

雅初哉首基皆訓始也集韻才尚書往哉汝諧古文作

往才汝諧論語無所取材鄭注一說材讀為哉書哉生明釋

文亦作裁注疏云古文作才又韻書哉生明徐音載

名草木之可殖者裁集韻

哉載○毛氏曰俗作栽字非

籀作災从火从災今文從籀易有災青

災宀室屋也亦作菑禮記能禦大菑詩無菑無害

音

說文

猜害絕晏集韻又作及

**猜**

倉才切

音說文猜賊也从犬青聲徐曰犬性

多猜害廣韻又疑也增韻又測也

材也廣韻多才

力也又支紙韻

之鯁猶呼車以

為軫○金者

復來又

支韻

**愚**

呆愚屏也

支韻注

**腮**

說文角中骨

鬚髮多須貌

俗作腮非

毳毼張羽貌本毼毼鳥羽張也通

鯁文選敷藻翰之陪鯁注奮怒貌通

也从衣戔聲增韻刺也製也又裁度也通財今文周易后

韻唐書憲物容典率二人討裁公羊才說文才草木之初

傳辯而裁谷梁傳集裁靡定並音在也才說文才草木之初

生枝葉一曰能也質也廣韻材材說文木挺也从木才聲徐

又用也力也集韻材材說文木挺也从木才聲徐

曰入山掄可為材者人之有才義出於此通財說文人

財孟子有達財者前是錯傳資財不下五帝通財說文人

从貝才聲徐曰可以入通鼎鼎園弁上也爾雅注鼎斂上而

用者也廣韻貨也賄也通鼎鼎園弁上也爾雅注鼎斂上而

氏韻纒纒緇色一入曰纒增韻雀頭色紫黑色也一曰暫也

去師古注纒淺也猶言僅也通才說文徐曰古亦用才為

纒始字晉謝鯁傳才小富亦通裁後馬援傳裁知書又但

將軍軍太僕見馬遺財足又術藥通哀切羽

說文閉也从口衣聲徐曰悶痛之形於聲也於文口衣

為哀衣哀聲也又謚法恭仁短折曰哀又姓漢有哀章風俗

通云魯哀公埃埃說文塵也埃博雅埃爆熱埃說文

後因謚為姓埃埃說文塵也埃博雅埃爆熱埃說文

矣瞽一曰然也方言南楚凡言然曰然又歎聲楚辭九章歎

秋冬之緒風王逸曰歎歎也韓文銘謠衆恨歎又元文山有

歎乃曲說文音書又音烏來埃埃說文應也埃說文

切詳見賄韻注埃埃說文應也埃說文

撞而破之曰埃埃說文應也埃說文

歎注言切齒而怒埃埃說文應也埃說文

楚人謂相哈哈說文哈說文

啁笑曰哈哈哈說文哈說文

嬰之兒古文作孩今孩兒字蓋从古也莊子未至乎孩而始

誰字孟子孩提之童注二二三歲間知孩笑可提抱者又禮記孩

誰字孟子孩提之童注二二三歲間知孩笑可提抱者又禮記孩



游俠傳注師古曰魁者斗之所用盛而酌之者也故言根本者皆曰魁一曰斗首四星說文徐曰謂斗杓為魁柄為標也

後漢志魁方杓曲集韻魁又凡為首者曰魁禮記檀弓不為魁注魁猶首也又帥也又後東夷傳三韓皆魁頭露紒注魁頭猶科頭謂人

髮紮繞成科又賄韻 **惺** 說文本該諸字一曰病也从心里聲廣韻憂也悲也亦大也又人名

衛孔惺魏李 **鬼** 魚回切音 **鬼** 舊韻吾回切說文高惺又止韻 **鬼** 不平也从山鬼聲爾雅推石戴土謂之崖

鬼詩陟彼崔嵬又高峻貌集韻 **鬼** 音 **鬼** 又賄韻如傳訖從崔魏揚雄傳前殿崔魏立音鬼又賄韻

增韻隗高也又人名李詩昔時燕家重郭隗 **枕** 舟上帆叶音平聲集韻 **枕** 又賄韻 **枕** 干廣韻

小船上 **磴** 磨也又積也前禮樂志美芳磴磴即即孟車 **磴** 日磴磴崇積即即充實又隊韻 **追** 治玉也詩追琢其章注追

**追** 都回切 **追** 治玉也詩追琢其章注追 **追** 治玉也詩追琢其章注追 **追** 治玉也詩追琢其章注追

工師掌追衡筭則追亦治 **追** 治玉也詩追琢其章注追 **追** 治玉也詩追琢其章注追 **追** 治玉也詩追琢其章注追

猶集韻或作 **追** 敦詩敦 **追** 治玉也詩追琢其章注追 **追** 治玉也詩追琢其章注追 **追** 治玉也詩追琢其章注追

母頭夏冠名 **追** 禮記王 **追** 治玉也詩追琢其章注追 **追** 治玉也詩追琢其章注追 **追** 治玉也詩追琢其章注追

疏母音年發聲也 **追** 治玉也詩追琢其章注追 **追** 治玉也詩追琢其章注追 **追** 治玉也詩追琢其章注追

追揚子 **追** 提仁義又 **追** 治玉也詩追琢其章注追 **追** 治玉也詩追琢其章注追 **追** 治玉也詩追琢其章注追

支真韻 **追** 聚石又真韻 **追** 治玉也詩追琢其章注追 **追** 治玉也詩追琢其章注追 **追** 治玉也詩追琢其章注追

聚土也楚辭陵魁堆以蔽視 **追** 治玉也詩追琢其章注追 **追** 治玉也詩追琢其章注追 **追** 治玉也詩追琢其章注追

無頭有尾高大者二三丈也 **追** 治玉也詩追琢其章注追 **追** 治玉也詩追琢其章注追 **追** 治玉也詩追琢其章注追

堆前地理志蜀守李冰鑿 **追** 治玉也詩追琢其章注追 **追** 治玉也詩追琢其章注追 **追** 治玉也詩追琢其章注追

堆晉胡奮傳離堆集韻又作 **追** 治玉也詩追琢其章注追 **追** 治玉也詩追琢其章注追 **追** 治玉也詩追琢其章注追

**敦** 說文怒也詁也一曰誰 **追** 治玉也詩追琢其章注追 **追** 治玉也詩追琢其章注追 **追** 治玉也詩追琢其章注追

敦立立名班固自感欲從整 **追** 治玉也詩追琢其章注追 **追** 治玉也詩追琢其章注追 **追** 治玉也詩追琢其章注追

丘敦敦立也爾雅敦立如覆 **追** 治玉也詩追琢其章注追 **追** 治玉也詩追琢其章注追 **追** 治玉也詩追琢其章注追

顯韻 **推** 通回切 **推** 治玉也詩追琢其章注追 **推** 治玉也詩追琢其章注追 **推** 治玉也詩追琢其章注追

推 通回切 **推** 治玉也詩追琢其章注追 **推** 治玉也詩追琢其章注追 **推** 治玉也詩追琢其章注追

推 通回切 **推** 治玉也詩追琢其章注追 **推** 治玉也詩追琢其章注追 **推** 治玉也詩追琢其章注追

推 通回切 **推** 治玉也詩追琢其章注追 **推** 治玉也詩追琢其章注追 **推** 治玉也詩追琢其章注追



備也蓋重臣也諸侯之臣天子曰陪臣陪音貳也伴也河盤龍音義曰古河神名又賄隊韻○**倍**位尾山名前地每志江夏郡安陸橫尾山又莊子涪

文散餘也从木支可為枝公而出也枝曰條幹曰枝一曰上之也今人言一枚一枝一馬鞭也左傳襄十一年以杖又周禮銜枚氏漢書注師士繕結綴也物主統也禮記下

帶所以介其名也枚鐘乳火齊玫瑰也从玉文聲詩注又人名唐史有朱枚○似杏實酢詩標有梅在木乃疏梅杏類也樹及葉皆如

梅諸俱取其酢味又夏雨謂之梅陸佃云公江湘二浙四五月間梅欲黃落則水潤土溽蒸鬱成雨謂之梅雨二月雨謂之迎梅五月雨謂之送梅四時纂要云以人少立夏後逢庚入梅芒種後逢壬出梅禮記玉藻視容梅梅注疏云微昧也又悲酸貌又州名屬廣東南海立敬州宋改梅州又姓出北海殷有梅伯為紂所驅漢有梅綰集韻

**梅**說文大鎖也以金母聲一環貫二**梅**說文背肉也从者引詩盧重鎮增韻子母環也

其胸一曰心上口下集韻**梅**酒本曰梅集韻**梅**煤酒教薛翹也謂釀成其罪師古**梅**木莖實如蔗莖而可食又苦也又賄韻**母**說文章盛上出

賄隊韻○**梅**列出每**母**說文罔也从罔每聲**梅**與莓同誤○監本从山誤

與莓同誤○監本从山誤



說文祭也从示某誓天子水子之祀禮記曰仲春宜玄鳥至

祠高禘高辛氏妣吞玄鳥卵而生契後王以為禘官嘉祥而

立祠變禘言禘神之也○蔡邕曰高禘也非謂高辛詩毛傳

云姜嫄從帝祠郊媒又云簡狄從帝祈郊媒是先有禘神矣

孔氏云案鄭志焦高文王權之言契以前祭天南郊以先媒

配故謂之郊禘後王既以高辛為禘神配天則先媒廢之矣

矣媒說文謀也謀合二姓也从女某聲周禮

媒注媒之言謀也其口異類使和成也

麻土塵也集韻

於崔因氏又催說文相擣也从人崔聲徐曰擣謂

本韻支韻相迫聲也廣韻迫也增韻促也

服衣長六寸博四寸直心从糸衰聲緜之也推也言中推痛

也左傳晏嬰羸縶斬社注縶在臂前國語衰禮記斬衰父服

齊衰母服喪服小記汪方氏曰當心曰衰當背曰縶

負於左右曰縶通謂之縶以衰在心集韻亦作縶

切音同倍捷

鳳舞集韻

草木草葉垂貌集韻

南都賦敷草葉之萋萋

擊也又手摩也又

本韻○水韻○

擠也从手崔聲一曰擣也一曰折也廣韻又沮也

增韻挫也抑也方言至也詩先祖于摧又箇韻

積聚貌集韻

崔說文天高也廣韻崔嵬也集韻

崔又明韻

切音同倍捷

爾雅屋內為隩屋外為隈集韻

隈說文盆中火也从火畏聲

日燬火曰隈增韻又燬燻也

女容服前相如賦繆繆玉綬師古曰以玉飾紵謂

紵曼姬之容服也紵即今所謂紵紵垂緇者也

隈受也列

不愛增韻又倚也一曰北海之

隈有國曰隈人

隈

隈

隈

隈

隈

隈

隈

隈

隈

隈

隈

隈

隈

隈

隈

隈

隈

隈

隈

隈

隈

隈

隈

隈

隈

隈

隈

隈

隈

其故又賄未韻 ○ 灰呼回切 ○ 說文死火餘燄从

意俗作 **𤇛** 𤇛馮馬病集韻 𤇛傳寫之誤 𤇛音既減可以執持徐曰會

交非 **𤇛** 𤇛音既減可以執持徐曰會 𤇛也 𤇛也

爭喧李白文飛流瀑流 ○ **回** 也从口中象回轉之形徐錯

曰渾天之氣天地相成天開地外陰陽五星回轉其中也通

志云回古雷字象雷形借為回旋之一曰邪也樂記注疏

云回謂垂遠又低回紆衍魏揚子大道低回又回中地名又

姓古賢者方回之後說文 迴音子圖迴天下於掌上

說文徐曰直象回轉之形 ○ 集韻俗作迴非 ○ 史記鄒陽傳

墨子迴車歐陽氏曰韻無此迴字 ○ 漢書作回蓋竟饒傳刺

舉無所回迴郵本監韻云作 苜藥草防風葉也一日

回非回古面字又賄彖韻云作 迴音高后紀俳個往來

說文迴也从水回聲爾雅迤迴 迴音高后紀俳個往來

流而上曰迴迴詩片迴從之

相如賦安翔徐回息夫躬傳鸞俳個今 迴昭帝朝號從

迴音玄賦馬倚輪而俳回 史記相如傳裴回楊雄第

徒回回 **瑰** 瑰玫瑰注見姑回 瑰說文木名守宮也从木鬼

以惶惶 瑰切 ○ **槐** 槐說文木名守宮也从木鬼 槐聲春秋說題

之精又桃槐西域國名又瓊槐千說文木名守宮也从木鬼

乘郡縣名又見佳韻乎垂切注 **痍** 痍病也一日腫旁出詩

韻增 ○ **雷** 盧回切音雷說文陰陽溥動生物者也

阿香雷神又黔雷天上造化神之名夫人賦左元冥而右黔

雷又雷禮母雷同注雷之發聲物無不同時應者故曰雷同

又雷震百里謂之一回又雷門會稽城門有大鼓越擊手此鼓

聲聞洛陽前王尊傳持布鼓過雷門注以布為鼓無聲又州

名在廣西其山為雷所震水流為江唐置雷州又姓後漢有

雷義 **雷** 从四田二回自子至卯積四陽而復雷乃發聲

所以四田也陰陽回薄所以二回也亦作雷籒文加雨作雷

集韻又作雷雷通志云回古雷字後人加雨作雷回象雷形

古傳壘多  
作云回  
田壘  
說文龜目酒尊似壘容一斛木作雲雷象施

故曰不窮壘者木象其畫文指事也亦諧聲今从缶作壘左

傳瓶之罄矣維壘之取瓶常稟受於壘也又壘器畫為雲雷

之象酒則取其陽氣發達監則取其雷震之威以起敬也集

韻成作壘田壘亦書作壘田壘籀文作壘田壘漢孝王傳有壘尊應

劭曰詩云酌彼金壘田壘擊手也石轉突也田壘轉揚田壘

雲雷之象以金飾之田壘不絕田壘為甕所轉田壘田壘

不絕也文選羽獵賦田壘不絕田壘田壘田壘田壘田壘田壘

孟康曰連屬田壘田壘田壘田壘田壘田壘田壘田壘田壘田壘

增田壘田壘田壘田壘田壘田壘田壘田壘田壘田壘田壘田壘

田壘田壘田壘田壘田壘田壘田壘田壘田壘田壘田壘田壘

田壘田壘田壘田壘田壘田壘田壘田壘田壘田壘田壘田壘

田壘田壘田壘田壘田壘田壘田壘田壘田壘田壘田壘田壘

田壘田壘田壘田壘田壘田壘田壘田壘田壘田壘田壘田壘

田壘田壘田壘田壘田壘田壘田壘田壘田壘田壘田壘田壘

田壘田壘田壘田壘田壘田壘田壘田壘田壘田壘田壘田壘

田壘田壘田壘田壘田壘田壘田壘田壘田壘田壘田壘田壘

十一 貞 貞 諄 殊 通

鈞 觀倫切 鈞 說文三斤也 以金勻聲 孟康曰 萬

為鈞蓋取周回調均之義 又大鈞天也 前賈誼傳 大鈞播物

注言造化為人猶陶之造瓦 又姓風俗通 去楚大夫元鈞之

後集韻 或作鈞 均 說文平徧也 从上均聲 廣韻平也 又樂

或書作 鈞 均 器名 樂書洽州鳩曰 均律所以立均 韋昭

謂制長七尺 繫之以絲 以均鐘音 宋均曰 均長八尺 施絃又

成均學名 又州名 秦屬南陽 隋置均州 取均水名之 均 均

周禮均人公旬用三日 注均也 古均字 易豐卦 雖句 無咎

荀本作均 禮記內則旬而見 注當為均 集韻亦作均 通 均

書 厥罪惟鈞 左傳 鈞 戎衣也 編裂謂之鈞 增韻 黑衣 戎服

年鈞以德又問韻 鈞 晉輿服志 秦人除葉六冕以鈞玄為

祭服 注戎服也 又純也 前王莽傳 莽緝鈞服帶 鞞師志 汪

緝深青而揚赤色 鈞純也 純為緝服 均 均 均 均 均 均 均 均

注戎事上 均 均 均 均 均 均 均 均 均 均 均 均 均 均 均 均

下同服 均 均 均 均 均 均 均 均 均 均 均 均 均 均 均 均

左傳 楚伐麋 籀文作麋 詩 野有死麋 注陸佃曰 鹿困善聚

散故从困 困聚也 亦散也 集韻 均 均 均 均 均 均 均 均 均 均

均 均 均 均 均 均 均 均 均 均 均 均 均 均 均 均 均 均

均 均 均 均 均 均 均 均 均 均 均 均 均 均 均 均 均 均

均 均 均 均 均 均 均 均 均 均 均 均 均 均 均 均 均 均

手東坼也莊子不龜手之藥又支韻

**頤** 說文頭頤也从頁君聲徐曰頭頤大也又楚成王名

**困** 區倫切方謂之京增韻又輪困屈曲盤戾貌又軫

**筩** 竹名集韻或作筩

**倨** 鄉飲酒禮輔主人者倨謂降席而遵法也

**躔** 先韻也又卑也又剛

**逡** 七倫切

**逡** 逡巡也

**逡** 逡巡也

**逡** 逡巡也

**逡** 逡巡也

**逡** 逡巡也

**逡** 逡巡也

**逡** 逡巡也

**逡** 逡巡也

**逡** 逡巡也

之藥又支韻

**困** 區倫切方謂之京增韻又輪困屈曲盤戾貌又軫

**筩** 竹名集韻或作筩

**倨** 鄉飲酒禮輔主人者倨謂降席而遵法也

**躔** 先韻也又卑也又剛

**逡** 七倫切

**逡** 逡巡也

**逡** 逡巡也

**逡** 逡巡也

**逡** 逡巡也

**逡** 逡巡也

**逡** 逡巡也

**逡** 逡巡也

**逡** 逡巡也

**逡** 逡巡也

又溫恭貌集韻或作悛悛漢李將軍傳悛悛如鄙人又史記悛悛如鄙人  
**詢** 山貌 **詢** 說文湑水中也爾雅過為詢从水旬聲 **詢** 日水名在晉陽又揮涕也又霰韻 **詢**

說文醫無閭之珣珣琪引周書所謂夷王也从玉旬聲徐曰夷王東夷所貢之玉也醫無閭幽州之鎮在遼東當時為東夷一

**郇** 說文周武王所封國在晉也从邑旬聲徐曰日玉器 **郇** 文王弟所封伯爵引詩四國有王郇伯勞之地 **郇** 理表云在河中府猗氏縣又姓王莽 **旬** 松倫切 **旬** 說文徧十日

時有郇越唐有郇謨集韻或作郇 **旬** 會意又旬歲師古曰為旬从旬日徐曰周匝十日而言之也廣記狀如雄雞東京賦滿歲若十日之一旬又旬始妖氣也 **旬** 攬搶旬始羣克靡餘集韻 **旬** 古作旬 **徇** 地蘇林音巡撫其人民也集韻 **徇** 又震韻 **循** 說文行順也从彳盾聲徐引史記拊循其

**循** 說文行順也从彳盾聲徐引史記拊循其也循亦巡也遍也 **循** 荀子反紉察之注紉與循同 **馴** 說文馬順也从馬川聲徐引易馴致其道廣韻擾也從也 **紉** 說文纆也 **紉** 善也增韻又以漸而致曰馴致集韻 **紉** 通作馴 **紉** 系川聲雜記紉以五采注紉施諸縫中若今時條周禮屨人縫中紉縷也又荀子布衣紉屨之士注編麻為之麤繩之屨儀禮作 **巡** 說文視行貌又後巡却退貌亦 **巡** 遁平當替

**巡** 說文視行貌又後巡却退貌亦 **巡** 遁平當替 **巡** 說文視行貌又後巡却退貌亦 **巡** 遁平當替 **巡** 說文視行貌又後巡却退貌亦 **巡** 遁平當替 **巡** 說文視行貌又後巡却退貌亦 **巡** 遁平當替

**巡** 說文視行貌又後巡却退貌亦 **巡** 遁平當替 **巡** 說文視行貌又後巡却退貌亦 **巡** 遁平當替 **巡** 說文視行貌又後巡却退貌亦 **巡** 遁平當替 **巡** 說文視行貌又後巡却退貌亦 **巡** 遁平當替

**巡** 說文視行貌又後巡却退貌亦 **巡** 遁平當替 **巡** 說文視行貌又後巡却退貌亦 **巡** 遁平當替 **巡** 說文視行貌又後巡却退貌亦 **巡** 遁平當替 **巡** 說文視行貌又後巡却退貌亦 **巡** 遁平當替

**巡** 說文視行貌又後巡却退貌亦 **巡** 遁平當替 **巡** 說文視行貌又後巡却退貌亦 **巡** 遁平當替 **巡** 說文視行貌又後巡却退貌亦 **巡** 遁平當替 **巡** 說文視行貌又後巡却退貌亦 **巡** 遁平當替

詩誨爾忱忱或為純  
厚也新安朱氏曰懇至貌集韻亦通作純又震韻○凡拿之

字當作臺隸省作享  
後放此俗作享非  
**淳**厚也廣韻心實也  
又元韻○毛氏韻增  
淳也禮記

淳熬淳母周禮  
淳尸考工記淳而漬之又兵車之耦曰淳左  
傳淳十五乘又周禮質人壹其淳制淳謂幅廣制謂匹長鄭

玄讀如淳尸之淳又本  
韻軫韻  
○毛氏韻增  
**肫**說文面頰也从肉屯聲又廣  
韻鳥藏也○毛氏韻增

**春**樞倫切次問欠清音說文  
徐曰春陽也故从日艸春時生也屯草生之難也亦聲

隸作春一日蠢也蠢興也歲之始也尚書大傳春出也萬物  
之出也又州名本梁陽春郡唐立春州後廢今陽春縣又姓

春申君之後集韻  
音與春同  
說文木也从木  
音屯音又軫韻  
**杫**敕倫切音與春同

杫木似樗中車轅實不堪食孔氏曰杫木似樗漆  
傳孟莊子斬其杫以為公琴注木名杫也琴材也集韻亦作

樗樗○禮韻舊出樗字  
今剛  
**輶**說文車約軛也

一曰下棺車徐曰約謂節約刻飾之也今俗作輶禮記葢塗  
龍輶以柳或作輶禮記葬用輶注輶當為輶車之輶輶車也

亦作輶輶○毛氏韻增  
集韻或作輶  
**椿**椿也一曰木槿  
韻增別出椿字誤

千歲為春八  
千歲為秋  
○辰月  
拾倫切  
說文口而也从肉唇

毛氏曰俗作  
唇誤唇驚也  
今爾雅夷上唇下郭云淫也上平坦而下

水深為濬詩注水  
濬集韻或省作派  
○純  
殊倫切  
說文絲也

也粹也易純粹精也董仲舒傳  
押純儒廣韻為也大也至  
也好也文也增韻誠也不雜也

能為醇儒又漢志天子不能具醇駟梅福  
傳一色成體謂之醇又支元軫阮震韻  
**純**水葵也今文

醇孟于醇乎醇賈山不

永上採莖堪取三月至八月莖細如叙股名絲萼九月至十月漸鹿麕在泥中名塊萼又詩薄采其茹

注鳥葵也江東名云萼菜一云水葵一曰今之浮菜即猪萼也陸佃云萼逐水而性滑故謂之浮菜

淳說文不亮酒以水亭聲今文作淳一曰質也朴也又姓淳說文不亮酒

集韻或作厚醇前文景贊黎民醇厚醇也西亭聲廣韻醲也集韻或作醲淳字金器錚于也圓如碓頭

史記曹相國世家曰飲淳酒全大上小下所以和鼓一說形如鐘有舌謂之錚軒樂書云自金聲之淳言之謂之錚

後周平蜀獲其器太常卿斛斯澄曰錚于也以芒筒將之其聲極振取以和樂通淳厚也或作敦樂記樂者敦和注作

淳厚也厚也博雅明也春秋傳淳翟天地一曰鳥說文錚今音灼龜炬又灰元韻毛氏韻淳石慶傳醇謹注專

雜今作鶉陸璣云鶉性淳不越橫草能不亂其匹陸佃云鶉無常居而有常匹莊子鶉居而數食又曰田鼠化為鶉淮南

子云蝦蟆化大文朱雀取象於鶉南方七宿有喙有素萼有翼而無尾蓋象鶉也又寒韻詩匪鶉匪鴛徒九切

說文蒲叢也一曰蒲中秀今人借為萼菜字勻俞倫切羽久韻音說文少也

韻又徧眇眇田也詩眇眇也齊也眇原隰又本韻注倫龍春切平微商音說文

也論語欲潔其身而亂大倫注倫道理也廣韻又等也比也又禮記儼人必於其倫注類也增韻又次序也又姓風俗通

云伶倫論說文小波為淪以水倫聲引詩河水清且淪猗之後淪徐曰有倫理也詩傳水風成文轉如輪韓詩順

流而風曰淪一曰沒也書今殷其淪喪又詩淪胥人輪說文以鋪注淪率也鋪徧也又渾淪未相離貌又元韻輪有輻

曰輪無輻曰軫從車輪聲周禮軫之方以象地蓋之圓以象天輪輻三十以象日月又周禮廣輪注東西曰廣南北曰輪

又禮記檀弓美哉輪焉注輪綸說文青絲綬以糸倫聲禮困言高大也又輪雲迴轉也

嗇夫所佩疏云綸如宛轉繩後仲長統傳身無半通青綸之命而竊三辰龍章之服漢輿志百石青紺綸一采宛轉繆織長丈二尺又草名爾雅綸似綸組似組東海有之通志云綸鹿角菜組海中莖又紛綸雜揉貌西都賦紛綸台辟又周易彌綸注王肅云綸纏裹也人論說文蛇類黑色替於神泉能又姓魏有綸直又山韻

犴南子云子牛粹毛宜於廟牲其於致雨不若黑煥又文字集略云蝦蟆大如履能食蛇

山林掄材而論言有理也禮記凡制五刑必即天論注言不林示又元韻

恩韻○毛

惇儒純切半商徵音說文黃牛黑脣也从牛

為惇又

先韻○中居銀切角清音說文佩巾也从口一象系也徐案禮左佩紛悅紛悅即巾也佩之故有系也一曰首飾儀

禮二十成人土冠庶人巾釋名巾謹也當自謹修於四教又

器也周禮巾車注巾猶衣也以衣飾車故曰巾車車官之長

集韻或

作神

凡从土之字當竹基今作草後倣此○毛謹說文子柄也

氏曰从土不从竹監本下以二畫亦誤

今聲前項籍傳組繆棘矜或作謹師古曰矜○銀疑巾切

與謹同謂弋缺之柄集韻亦作彘又文韻

音舊音魚巾切說文白金也從余良聲周禮荆州其利銀一曰銀重八兩為一流又州名今陝西路白狄地北周立銀州又文

韻

銀

李灼曰沂崖也

通作

浪亦通作

銀荀子

琅說文石之似

玉者从玉良

守其銀注與

恨同守其分限也又文元韻

聲

門說文和悅而諍也从言門聲一曰語也廣韻又中正

之貌或作

豈揚子何後世之豈豈也司馬曰爭辯貌



謂爭論是非亦  
作言又文韻  
新 恭謹貌漢石奮傳僮僕新新或作言禮

文韻○**毛**  
斷 斷斷辭爭貌漢書斷斷焉地理志洙泗之間  
又文韻○**毛**  
斷 斷斷如也又劉向傳朝臣斷斷顏注忿嫉貌

又文韻○**毛**  
新 器之新錫或作新禮記車不雕  
毛氏韻增  
新 幾注幾附纏為新邪又文韻  
命 爾雅通

作沂又  
听 笑貌相如賦听然而笑由以齒根肉通作斷又  
文韻  
毛氏韻增  
听 又文吻韻○**毛**  
齒 齒文願韻○**毛**  
毛氏韻增  
齒 齒文願韻○**毛**

增  
信 犬吠聲楚辭猛犬信信  
集韻或作  
信 又文韻  
器 說文語聲也左傳口不  
道忠信之言為器集韻

古作  
聖 聖 說又會稽縣  
名又文韻  
紉 泥鄰切  
說文緝經也从糸刀聲楚

辭紉秋蘭以為佩方言楚謂辟手為紉郭璞  
曰今亦以綫貫針為紉禮記紉箴請補綴  
所敬也**本作**實以貝定聲徐曰貝者贈賄好皆忠臣嘉實得  
盡其心也或作實俗作實今从俗一曰導也書寅賓出日前

律曆志稔賓注導陰使繼養萬物也又服也廣韻迎也列也  
導也增韻客也又剋賓西戎國又州名梁須方郡唐為賓州  
又姓左傳齊有大夫賓須無

集韻或作  
賓 實賓賓又震韻  
濱 說文水厓也  
附感不前而止从頁从涉

本音類今文作濱前賈山傳瀕海之觀師古曰緣海邊也張  
揖曰古濱字又州名漢千乘郡地周置濱州集韻或作濱  
亦作類類篇司馬氏曰古作類變隸省作類詩不  
云作類注厓也鄭音賓通作賓王莽傳率土之賓

連賓以禮曰賓記山川  
賓 悲巾切  
音與賓同說文文質  
鬼神又震韻**毛**  
彬 備也**本作**份从人分聲引論

語文質份份古文作彬今从古文漢儒林  
傳彬彬多文學之士集韻俗作斌非

珍  
彪 虎文或省作彪又刪韻廣  
幽 說文周王國在

韻增  
彪 韻俗作彪  
毛氏韻增  
幽 古扶風美陽

亦从邑分聲今經傳作幽詩譜云幽者后稷曾孫公劉自  
郃出徙戎狄之地名今屬在扶風栒邑在雍州岐山北至太

亦从邑分聲今經傳作幽詩譜云幽者后稷曾孫公劉自  
郃出徙戎狄之地名今屬在扶風栒邑在雍州岐山北至太

王避狄人處岐陽今鳳翔府扶風縣岐陽鎮乃太王之都文

王治岐之地漢為美陽縣而公劉所居乃今邠州屬陝西京

兆府路北魏置南幽州西魏去南字為幽州唐明皇以字類

幽開元中改作邠又姓○禮韻本出邠字今增○毛氏曰說

文邠從山豕聲今經○**緝**純民切**宮文清音**緝紛**質**說

史多作緝蓋省文耳○**鬪**也从鬥宿聲廣韻鬪爭也

○毛氏曰從鬥音鬪從鬥誤○**頻**見卑民切**宮濁音**說文注

數也廣韻又急也又連也又揚子頻頻之黨注頻頻黨比之

人又姓漢有酒泉太守頻暢○**說文**頻水厓也引詩率土

之頻又云俗作瀕者誤今文水厓之字皆作瀕又音賓而頻

但為頻數之頻矣○毛氏曰頻從艸賓聲今文作**頻**詩采頻韓

誤**頻**說文大萍也**本作**質從艸賓聲今文作**頻**詩采頻韓

頻今水上浮萍江東謂之藻項氏曰白蘋水生似萍青蘋陸

生似莎陸佃云蘋似槐葉而連生道旁淺水中與萍雜生秋

紫今謂之紫藻爾雅翼**五蘋**單說文沙水蘋聲也从頻甲

有花白色故謂之白蘋**頻**聲廣韻音感也集韻**國**

而**贖**其里注楚類白贖**頻**笑貌韓昭侯曰明君**嚬**有為

**嬪**說文服也从女賓聲引書嬪于虞爾雅婦也禮記九嬪

注婦官一曰妻死曰嬪注婦人有法度之稱又王莽傳

嬪然成行師古**嬪**說文珠也**本作**此以玉比聲引宋弘云

日嬪然多貌**嬪**淮水中出玊珠珠之有聲者又先韻今

文作**濱**水厓注見甲民切○禮韻本作**貧**皮巾切**音**

**濱**水厓注見甲民切○禮韻本作**貧**皮巾切**音**

分少也从貝分徐按原憲無財謂

之貧貝分則貧也集韻**易**分

無識也**本**民隸省作民詩臺注民莫也公羊傳注四民

德能居位曰士辟土殖穀曰曲辰巧心勞手以成器物曰工通

財貨曰商集**泯**滅也詩靡國不泯一音民又澤名山海經

韻自**泯**泯泯

靈桑之山西望泥澤增韻又泯泯猶茫茫

也又軫 **珉** 眉貧切 **國** 說文石之美者从王民聲徐

叢韻 **珉** 按禮君子貴玉而賤珉珉似玉而非也 **或作** 璠

**或作** 璠 璠禮記士佩璠 **岷** 說文山在蜀徧氏西激外 **或作** 岷

岷山在梁州江所出史注岷山在岷州益洛南一里連綿至

蜀二千里皆曰岷山又州名秦隴西郡之臨洮縣後魏置岷

州因山為名 **或作** 岷 岷亦作汶更記汶與岷同山海經大江出

汶郭之東南逕蜀郡東比至廣陵入海夏紀汶岷既藝又作

岷西南夷傳岷山郡又作文武紀沈黎文山郡注今之岷山

史記索隱曰一作岷 **或作** 岷 毛氏曰考工記絡踰汶則死陸德明

音問誤見 **民** 博雅免冕罟左思賦民路連綱綱

列子釋文 **民** 綱中維絡大繩也民麋網蹄免綱 **緝** 說文

繫也 **或作** 緝 緝今文作緝詩維絲伊緝又吳人解衣相被

謂之緝詩言緝之絲注被也一曰錢緝又國又軫韻 **瘠**

病也詩多我瘠瘠又 **啓** 悶也并壯子慰啓沈也音義 **旻** 說

元韻 **毛氏韻** **啓** 云啓悶也 **毛氏韻** **旻** 說

秋天也从日文聲引虞書說仁閔覆 **收** 收收和也文選封

下則稻旻天集韻 **或作** 閔 **閔** 說文

子之 **文志** 說文自勉彊也从心文聲集韻或作 **啓** **閔** 說文

越種从虫門聲周禮職方氏七閩注閩蠻之別也國語曰閩

芊蠻也又叔熊避難於濮蠻隨其俗如蠻人從子從分為七

種故曰七閩周禮注疏云八蠻在南方閩其別也地理沿革

表越王無疆為楚所滅子孫分散或居閩地其後無諸搖遂

有閩粵漢武帝時反國 **津** 音辛切 **或作** 津 說文水渡也

除立為治縣後改閩州 **津** 本音 津水事聲隸省作津又

爾雅析木謂之津杜預曰箕斗之間有天漢故 **璉** 說文石

曰津又氣液也又津津溢貌集韻 **或作** 璉 璉 似玉者

从玉 **親** 睭人切 **或作** 親 說文密至也从見采聲廣韻

進聲 **親** 又愛也近也增韻窮也姻也又禮記親者親之

也又六親前賈誼傳應劭曰父母兄弟妻子前禮志注父子

從父昆弟從祖昆弟曾祖昆弟族昆弟集韻 **或作** 親

案○毛氏曰親以棄○**辛**斯人切**國**次有次音說文秋時當作棄今文以省

辛也辛承庚象人股徐曰言萬物方盛故見斷制故辛痛也辛亦漸斂故象人股漸焦殺也會意律歷志悉新於辛史

記辛者言萬物之辛出也大歲在辛曰重光一曰昭陽廣韻又董味增韻又董味也又苦辛亦取辛酸之意又高辛帝號

史五帝紀張晏曰高陽高辛皆所興之地名通志云高辛在西京偃師縣又姓夏啓封支子于莘莘辛聲相近遂為辛氏

**新**說文取木也从斤采聲一曰初也朱氏曰新者革其舊之謂又詩于彼新田注田二歲曰新新成柔田也又州

名漢屬合浦郡梁立新州**薪**說文燒也从艸新聲一曰大又姓國語晉大夫新穆子**秦**慈鄰切**秦**說

翹錯薪又鬼薪罪名漢律取薪給宗廟曰鬼薪又史記傳薪稔之國○**秦**文伯益之後所封國也地宜禾以禾秦省聲徐案淮南子洛水輕利宜禾洛水

即出秦地一曰禾名詩注秦者隴西谷名在雍州鳥鼠山之東北疏云今秦亭秦谷又三秦項羽封章邯雍王司馬欣塞

王董翳翟王又州名春秋秦國漢置天水郡後魏改秦州又姓顏頊後子嬰滅支庶以**螻**也頭方有文詩螻首蛾眉言

為秦氏籀作秦**螻**額廣而方也爾雅翼云螻螻之小而綠色者夏小正曰鳴蜚虎懸北人謂之螻又大蠅曰胡螻

**真**說文真僂人變形而登天也徐曰真者僂也化也七者化也反人為七从目鹵莽不能識隱也八其所乘也乘風

雲也今文作真一曰實也僞之反也又州名漢廣陵郡地宋置真州又四川化外唐置真州又姓風俗通云漢有長史真

裕集韻**真**博雅礎礎碩碩也一曰石聲也公羊傳**真**俗作真非**碩**石聞其碩然又先韻○**毛氏韻增**

**振**振盛也左傳均服振又厚也詩振振公子注信原貌又振振羣飛貌詩振振鷺增韻又舉也救也拯也奮也

楚辭振衣又動也柳詩島嶼疑搖振又見震韻東都賦馮怒雷振音真**振**字林養馬者後漢杜篤論部賦虜儼

振注方言振養馬人也一日振子童男女稱後鄧后紀注振  
 之言善也善幼童子也漢大讎選中黃門子弟年十歲以上  
 十二以下百二十人為赤幘皂製執大靴後漢禮儀志先難  
 一日謂之逐疫中黃門倡振子和曰甲作食肺胃食虎雄  
 伯食魅騰簡食不祥攬諸食咎伯奇食夢疆梁祖明共食梁  
 死寄生委隨食觀錯斷食巨窮奇騰根共食盡凡使十二神  
 追惡凶掠女軀拉女幹節解女肉抽  
 女肺腸女不急去後者為糧又震韻  
 動也又振屋相也兩楹間謂之振又西都賦  
 震韻 振日月纜經於棟振集韻 或作 振  
 至也增韻陶也祭也又明也安帝紀甄表門閭光武贊靈  
 甄自甄又姓出陳雷風俗傳去舜陶河濱其後為氏又先  
 震韻周禮典同薄聲甄音震○示兒編曰甄有二一音學者  
 皆押甄字在先韻獨真韻反未嘗押此皆相承之久信耳  
 不信日之過文選張華女箴云散氣流形既陶既甄在帝  
 義肇經天人則已押入真韻矣○毛氏曰甄陶字真僂

二韻通押○韻 甄 兩雅所以設 吟 滿上涂也又田界也

震 怒也又漢衛霍叙傳電擊雷震音之人切晉書 珍

知鄰切音珍目說文寶也从玉夕聲廣韻又貴也重也又

八珍淳熬淳母炮豚炮羊擣珍漬熬肝腎也陸佃曰珍用八

物牛羊麋鹿麇豕狗狼又州名漢為梓柯郡唐置珍州○集

韻 珍俗作珠林○毛氏曰吳音呼如丁鄰者非是

鎮 說文傳聲也及全言真聲又周禮天府國之玉鎮注玉

鎮 瑞也一音珍國 鎮 又安也廣韻又成也又軫震韻

韻 增 填 說文塞也 填 又安也廣韻又成也又軫震韻

增 填 韻 先 銑 鍾 霽 四 韻 緝 康 曰 緝 紛 衆 盛 貌 又 軫 韻

理志汝南慎陽縣師古 緝 密綴也前相如賦緝紛軋荔孟 作滇音真 緝 康 曰 緝 紛 衆 盛 貌 又 軫 韻

**嘖**

說文惠也。今人作嘖集韻

以言真聲徐曰

**鯨**

虞鄰切。同大走草謂之

鯨又鯨緣猿

○ **申**

人切。申氣成自申。申又太歲在申。申曰君難言。申申堅於申。申又太歲在申。申曰君難言。申申堅於申。申又太歲在申。申曰君難言。

時聽事申曰政也。律管志申者身也。禹拔身體

皆成就也。廣韻又重也。易申命書帝

舜申之又容貌論語申

申如也。增韻文明也。闡也。又州名。後

魏郢州。周置申州。又姓

曰凡申之字當作申。申

今省作申後效此

於已故說文泥之訓窮。廣韻之訓為萃。山崩及覆火衰於

戊故威為滅。余衰於丑

故經為緯。開製字之義昭矣。

說文屈伸也。从人申聲

廣韻申也。疏云志倦則

**伸**

說文吟也。从口申聲

徐曰。音引氣也。禮記

**身**

說文

也。象人身从人申省

雅我也。一曰身律也。摠括百

骸者也。廣韻又親也。周

禮信圭注。當作身聲之誤也。

說文女姓身動也。从女

聲。引春秋傳后。婦方娠。注孕也。

曰官婢女。隸謂之震。詩

載風。身詩。八任有身。注云

重也。箋云。重謂

○ **陳** 鄰切。說文宛丘也。舜後

懷孕也。又震韻

虛書八卦之所。木德之於

經詩。胡逝我陳。注階除

也。古豫州界。一曰布也。一曰堂下

又故也。詩甫田。我取

其南

注舊粟也。廣韻又張也。眾也。又列

也。又州名。楚滅陳為縣

也。為淮陽國。隋為陳州。又姓。陳公胡

滿之後。以國為氏。集韻

○ **塵** 申又義。○ 毛氏曰。饑从自。从

木。从自。省於文。當作

東

○ **塵** 說文鹿行揚土

也。○ **塵** 亦作

○ **填** 父也

凡填兮孔填不寧集韻  
亦通作塵又先銑震靈  
出萬物也廣韻靈也易  
出萬物以示申徐曰申  
妙萬物以為言不可以  
帝紀注鬼之靈者又陽  
者為鬼又漢書三神注  
云神農之後漢有騎都  
禮記交於旦明莊子  
有曰宅而無情死

也物皆生从匕化也从  
作辰今文作辰律曆志  
尚書無于五辰謂五行  
日照書月照夜星運行  
者不時也又日月合宿  
豕日月星辰注辰謂日  
同十月折木寅九月大  
火午五月鷄首未四月  
月類書夏十一月元枵  
其中心星亦獨為大辰  
北辰亦為大辰又州名  
陵郡隋置辰州以辰溪  
曰辰為晨徐曰鷄鳴而  
晨星始見注古晨字今  
見也集韻籀作震

自持也今房星之晨通  
辰

辰

辰

辰

辰

辰

辰

辰

辰

辰

辰

辰

辰

辰

辰

辰

辰

辰

辰

辰

辰

辰

辰

辰

辰

辰

辰

辰

辰

注文類曰惶恐之辭猶今言死罪晉灼曰主擊也臣因

服也言其擊服惶恐也唐武后改作重徐曰能大者眾圍就

伊真切因次音文說文就也从口大左傳遂之四族有因

之也一曰仍也廣韻文託也緣也又姓也從艸因聲釋名因

氏集韻或作姻因說文車重也連也少儀注著禱也

吳廣韻俗非曰非茵也因與下相儀注皇后燒好乘輦

著音佇又詩文茵暢轂注虎皮也又漢也或因朝司馬相如

餘者以茵四人對舉四角輿而行茵邊之所因女因媒而親

說茵以華集韻亦姻說文婿家也女故曰姻从女因聲白

作茵細姻姻父母因女而親詩子之羊兮注疏云

虎通婦人因人而成故曰姻又婚姻也疏皆曰昏妻曰姻婿

婦黨為婚兄弟之黨為姻禮記昏義注預曰妻父曰婚婿父

以昏時而來女則因之而去大傳注杜女則為婚婿曰水也

曰姻字林婚婦家姻婿家姻古文女子有歸宗之義不忘本也周禮六

德睦婣注姻親和也集韻播作姻

說文馬陰白雜毛黑从馬因聲引詩有

駟有駟一曰白馬黑陰又泥驄馬也

因

因

因

因

因

因

因

因

因

因

因

因

因

因

因

因

因

注文類曰惶恐之辭猶今言死罪晉灼曰主擊也臣

服也言其擊服惶恐也唐武后改作重徐曰能大者眾圍就

伊真切因次音文說文就也从口大左傳遂之四族有因

之也一曰仍也廣韻文託也緣也又姓也從艸因聲釋名因

氏集韻或作姻因說文車重也連也少儀注著禱也

吳廣韻俗非曰非茵也因與下相儀注皇后燒好乘輦

著音佇又詩文茵暢轂注虎皮也又漢也或因朝司馬相如

餘者以茵四人對舉四角輿而行茵邊之所因女因媒而親

說茵以華集韻亦姻說文婿家也女故曰姻从女因聲白

作茵細姻姻父母因女而親詩子之羊兮注疏云

虎通婦人因人而成故曰姻又婚姻也疏皆曰昏妻曰姻婿

婦黨為婚兄弟之黨為姻禮記昏義注預曰妻父曰婚婿父

以昏時而來女則因之而去大傳注杜女則為婚婿曰水也

曰姻字林婚婦家姻婿家姻古文女子有歸宗之義不忘本也周禮六

德睦婣注姻親和也集韻播作姻

說文馬陰白雜毛黑从馬因聲引詩有

駟有駟一曰白馬黑陰又泥驄馬也

因

因

因

因

因

因

因

因

因

因

因

因

因

因

因

因

因



之意人陽氣上鏡而出闕於口也曰所損也象形律曆志引

見支韻寅字 **寅** 說文敬揚也注見支韻寅字又黃連也

**煥** 煥各寒音也廣韻寒燿又燿煥也 誦傳夫豈從火與

從屋 **鄰** 近也善舌 說文水生理石問 鄰 鄰 鄰

於鑿注不動於鑿也 米 鄰 鄰 鄰 鄰 鄰 鄰 鄰 鄰 鄰

大牝鹿从鹿夊聲 陸機曰廣身牛尾葉色圓蹄角角端有肉

音中鍾呂行 中規矩王者至仁則出下義云有角示有武有

肉示不用 前漢書五張指曰維曰麟此曰麟狼蹄一角郭璞

云角在鼻上 京房云有五采腹黃高十二尺金獸之瑞今并

州界有麟如鹿非瑞應麟也相如賦射麋却麟又州名 漢五

原西河二郡地唐置麟州爾雅 **麟** 說文魚甲也从魚夊聲凡

又作 **麟** 馬斑文爾雅青驪 **麟** 說文魚甲也从魚夊聲凡

宋大夫麟朱集韻 **麟** 麟岫山崖重深貌師古 **潏** 水清貌

名又山震韻 **麟** 說文目精也从目夊聲一曰視貌徐按左

**麟** 顏注文貌 晉皇甫謐傳忘青紫之班麟又軫韻

說文鬼火也 **麟** 盜从炎夊省聲兵死 **麟** 麟聲杜詩車

麟馬蕭蕭 **麟** 鄰詩 **麟** 田壟 **麟** 聯廣韻作麟 **人**

旁作一古文奇字作儿○毛氏曰  
兒穴秃亮皆从儿音人俗作儿非  
仁說文親也从人二聲

人二為仁釋名忍也中庸仁者人也孟子仁人心也莊子愛

人利物謂之仁程氏曰心譬如穀種生之性便是仁朱氏曰

仁者心之德愛之理又果核中實曰仁又醫家以手足痿痺

為不仁後班超傳兩手不仁注不遂也又姓姓苑云彭城人

集韻自仁亦作子說文曰子心為仁唯

仁者能服衆心也○已上屬中子母讀

文至也及也从至秦聲通作秦漢禮樂志四極爰

轅王吉傳福祿其轅亦通作秦王褒傳萬祥畢秦

桂陽臨武入淮又秦秦衆也詩室家秦秦箋

云子孫衆多也又州名漢牂牁地唐置秦州

本作秦柔从木平聲徐曰秦今五經皆作秦禮記注鄭云關中

廊坊甚多其字从秦蓋此意也爾雅女贅用榛以告虔也榛

有臻至之義或作榛蜀都賦榛栗罅發與榛同亦作榛孟子

盡心篇注有表無裏謂之榛柚○案說文榛木也柔果實也

今果實字

**秦**

說文草盛貌从艸秦聲

○**莘**

疏臻切次商次清次

通作榛有莘地郡國志郟陽南有古莘國散宜生為文王求有莘女

獻紂史注莘國在陳留縣東五里詩續女維莘注大姒國又

姓集韻通作莘魚尾長也通作莘詩有

業辭通作莘魚尾○案說文致言也从言先亦聲引詩

云狀如狗有角文身

五采○毛氏韻增洗說文致言也从言先亦聲引詩

詩注衆多也洗國名左傳商有洗說文行貌从人先聲楚詞

**仁**

說文親也从人二聲

通論曰仁者兼愛故

仁人心也莊子愛

人利物謂之仁

程氏曰心譬如穀種生之性便是仁朱氏曰

仁者心之德愛之理又果核中實曰仁又醫家以手足痿痺

為不仁後班超傳兩手不仁注不遂也又姓姓苑云彭城人

集韻自仁亦作子說文曰子心為仁唯

仁者能服衆心也

文至也及也从至秦聲

通作秦漢禮樂志四極爰

轅王吉傳福祿其轅亦通作秦王褒傳萬祥畢秦

桂陽臨武入淮又秦秦衆也詩室家秦秦箋

云子孫衆多也又州名漢牂牁地唐置秦州

本作秦柔从木平聲徐曰秦今五經皆作秦禮記注鄭云關中

廊坊甚多其字从秦蓋此意也爾雅女贅用榛以告虔也榛

有臻至之義或作榛蜀都賦榛栗罅發與榛同亦作榛孟子

盡心篇注有表無裏謂之榛柚案說文榛木也柔果實也

今果實字

通作榛

有莘地郡國志郟陽南有古莘國散宜生為文王求有莘女

獻紂史注莘國在陳留縣東五里詩續女維莘注大姒國又

姓集韻通作莘魚尾長也通作莘詩有

業辭通作莘魚尾案說文致言也从言先亦聲引詩

云狀如狗有角文身

五采毛氏韻增洗說文致言也从言先亦聲引詩

詩注衆多也洗國名左傳商有洗說文行貌从人先聲楚詞

多也洗國名左傳商有洗說文行貌从人先聲楚詞

也若鹿角然

也若鹿角然

員四六

說文進也从二

○**𦵏** 貌禮記郊特牲有榛杖以

○**𦵑** 貌禮記郊特牲有榛杖以

○**𦵒** 貌禮記郊特牲有榛杖以

○**𦵓** 貌禮記郊特牲有榛杖以

○**𦵔** 貌禮記郊特牲有榛杖以

榛為杖集韻或作榛

○**𦵕** 屬根

○**𦵖** 屬根

○**𦵗** 屬根

○**𦵘** 屬根

○**𦵙** 屬根

○**𦵚** 屬根

有筠

○**筠** 屬根

○**筠** 屬根

○**筠** 屬根

○**筠** 屬根

○**筠** 屬根

○**筠** 屬根

長寸也又

○**尹** 達信也注又作筠

○**尹** 達信也注又作筠

○**尹** 達信也注又作筠

○**尹** 達信也注又作筠

○**尹** 達信也注又作筠

○**尹** 達信也注又作筠

文軫韻

○**尹** 達信也注又作筠

○**尹** 達信也注又作筠

○**尹** 達信也注又作筠

○**尹** 達信也注又作筠

○**尹** 達信也注又作筠

○**尹** 達信也注又作筠

○**尹** 達信也注又作筠

○**尹** 達信也注又作筠

○**尹** 達信也注又作筠

○**尹** 達信也注又作筠

○**尹** 達信也注又作筠

○**尹** 達信也注又作筠

○**尹** 達信也注又作筠

古今韻會舉要卷之四

