

醫學秘奧一

# 複製說明

中醫古籍是祖國醫藥學偉大寶庫中的燦爛明珠是發掘與整理祖國醫藥學的珍貴文獻根據一九八五年五月全國中醫圖書情報工作會議精神使館藏珍本秘籍為全國廣大中醫藥人員所共享現將本館特藏孤本醫籍醫學秘奧予以複製裝裝提供給廣大中醫藥臨床教學及科研人員參考研究

醫學秘奧為北宋人高德因所纂書初撰於北宋祥符慶歷年間至明代由其裔孫高夢麟號仲泉

重新整理校正并增加許多家傳秘方而成書前  
冠有明隆慶三年進士兼理勅修建講官國史  
修撰分校及永樂大典纂修吳郡所作之序書成  
後梓行於世其否經查有國書目及史料均未見  
記載本館所藏為清抄本常帶為流存下來的珍  
本書端有加厚居士賈春波章等印章但是否傳  
抄者有待查考

全書凡十二冊內容十分豐富外科疾病診治占  
主要篇幅容量相當大另含兒科難病喉科及二

百十三味中藥的炮製法等本書論述疾病甚  
為精詳既有病因病機的探討又有証狀治法的  
闡述并舉治驗藥劑說明及証兼証之加減所載  
多為世傳秘方每方有証治但成劑量炮製服法  
禁忌者甚利店人所向全書附圖數百幅工筆描  
繪宋元明人服飾使証狀更為形象化誠如吳郡  
所言種種繪圖定方具有法度信利人之妙尤濟  
世之弘執也

浙江中醫學院圖書館

一九八五年十二月

序

余讀遷史記載秦越人淳  
于意俞跗之徒其治人疾  
病皆能觀察體脉輒洞臟  
腑決死生至不爽豪末如



與齊桓公魏太子所辨治  
多驗弗誣蓋其伎神妙得  
之於心而又持其機權以  
識其陰陽寒熱之辨經絡  
腸胃腠理之殊而後施夫

刀圭方藥若燭照而數計  
者是以業是者未易及也  
然非太史公爲之記敘其  
何以聲施後世而千載誦  
法之哉昔有高德因者以

瘍醫行於慶曆祥符之間  
詔治太子疾召入仁智殿  
下訊之未幾太子病愈輒  
嘉勞之封爲太師以國老  
稱遂命製諸方以弘濟寰



海外內一時神其術者咸  
知有竇氏瘍醫矣然其書  
之傳於世者分析種種繪  
圖定方具有法度信利人  
之妙術濟世之弘軌也我

明以來家有傳焉其方多  
驗裔孫楠續授太醫院醫  
士其子夢麟術業益工聲  
稱籍甚乃緝遺書重增經  
驗諸方梓以行世蓋得其

一技之良有功於人庶幾  
繩祖父之萬一矣遡漢卿  
爲合肥人嘗遊江湖遇一  
至人而其術益神則醫業  
之精信非偶然者矣夢麟

號仲泉今家常之無錫與  
華太學復陽游復陽爲秋  
官補菴公之子比來京師  
備能道之欲乞一言爲序  
余知竇氏之醫如盧扁而

深媿吾言之不能如遷史  
令其信今而鳴後也聊書  
以歸之隆慶三年龍集己  
巳菊月望日賜進士及第  
翰林院國史脩撰分校丞

樂大典纂脩世宗實錄兼  
理誥勅經筵講官吳郡申  
時行書



醫學秘奧

油村高德因撰

咽喉說一

呼者因陽出吸者隨陰入呼吸之間肺經主之喉嚨  
已下言六臟爲手足之陰咽門已下言六腑爲手  
足之陽蓋諸臟屬陰爲裏諸腑屬陽爲表以臟者  
藏也藏諸神流通也腑者府庫主出納水穀糟粕  
轉輸之謂也自喉嚨已下六臟喉應天氣乃肺之  
系也以肺屬金乾爲天乾金也故天氣之道其中

空長可以通氣息但喉嚨與咽並行其實兩異而人多惑之蓋喉嚨爲息道咽中下水穀其喉下接肺之氣一云喉中三竅者非果喉中具三竅則水穀與氣各從一竅而俱下肺中肺下無竅何由傳送水穀入於下焦

黃帝書云肺爲諸臟之華蓋藏真高之氣於肺經也故清陽出上竅濁陰出下竅若世人不知保養風寒暑濕燥熱六氣喜怒憂思悲恐驚之七情役冒非理百病生焉病瘍旣成須尋所自若喉痺乳蛾纏喉風喉瘡喉閉風毒熱毒等症當刺則刺不可



乳醫當吐則吐不可妄治此等症係性命之根本  
生死立見不識其標本而攻之失其法則禍不旋  
踵矣

又咽喉說二

丹溪云咽喉者一身總要與胃相授呼吸之所從出  
若胞膈蘊積熱毒致生風痰壅滯不散發而爲咽  
喉之病喉內生瘡或狀如肉赤肉爲腫窒塞不通  
吐嚥不下甚則生出重舌大法先去風痰以通咽  
膈然後解其熱毒遲則有不救之患又有熱毒衝  
於上腭而生瘡謂之懸癰及腑寒亦能令人咽閉

吞吐不利宜用解法或曰治法視火微甚微則

正治甚則反治探痰出血隨所施治或於手大指

少商穴出血行氣衝達於外者必外敷以藥子嘗

以鷲翎蘸米醋繳喉中摘去痰涎蓋酸能收痰又

能消積血乳鷲而不散者以小刀就鷲上出血皆

用馬牙硝吹点咽喉以退火邪服射干青黛甘草

桔梗黃岑山梔大黃白礬牛旁子之類隨症佐利

爲方以散上焦之熱外所付藥如生地伏龍肝韭

根皆可用若咽喉生瘡或白或赤者多血大率多

是痰熱先以桐油吐之後用甘草湯解桐油之氣

咽喉說

咽喉一科昔先太師公立論於前矣予豈敢復言乎  
獨坐細思又不容已也咽喉之症司性命出納氣  
飲之所深爲至重然飲食精氣之要路肺與大腸  
表裏之別臟腑上通咽喉下由大腸出入之門戶  
肺爲華蓋發陰五臟死生之玄門也入穀則昌絕  
穀則亡朝生暮死暮生朝死須臾之間變症不一  
惟肺主金主氣而生津液灌溉一身流潤百骸  
金能生水生不已循環無端順則五臟華敷百  
閉通暢此所謂養身之道也陽明燥金以致火尅

而生痰矣咽喉之症從熱而係乎太陽之標故推而治之可以解熱除毒祛風順氣則自然平金也丹溪先生以米醋攪口中以出痰酸以收之、義也愚見以爲太酸則燥先用黃蘗汁加玄明粉少許灌喉中以弔其痰次用酸水仍前加玄明粉灌之后用蜜湯潤之漸、探吐其痰則咽喉開利矣復以冰片散滋之無有不效若纏喉風用前三味不能探吐其痰宜用生桐油灌之鷲翎攪之再用蜜湯潤之急服牛黃清心丸或豁痰丸以墜其痰旋以二陳湯加減服之無不愈者若喉中聲出如

雷嗆食眼張天柱倒陷面黑唇焦鼻無氣息目睛  
突出汗出如珠靈扁復出不能生矣然既患咽喉  
口舌之症延及頸項頭面發腫紅如火光藥不能  
療急用磁鋒砭去惡血用鷄子清調乳香末潤之  
立瘥再用芭蕉根汁潤之以解其毒若口舌腫大  
紫黑急用針点去血隨吹末藥甚效予久以此法  
行之頗活衆多故以此理論而發明之再俟高明  
校裁勿罪迂謬幸甚

錫山裔孫夢麟識

新增一應咽喉口舌等症神效方

目見勸財下藥  
者多致枉死有

力之家宜修合  
施人以積子孫

黃芩生

黃連生

山梔仁

炒黑各研  
細末三錢

青梅干

煨存  
性

青黛

水飛去查晒  
干各五錢

雄黃

雞內金

各一  
多

人中白

五

白朋砂

牛胆硝

各三  
多

枯白凡

二  
多

已上各為細末和勻加真射香三分真冰片六分  
再研和入小磁罐內以烏金紙塞緊罐口每用蠶  
管超藥吹入患上一日夜吹十餘次徐流出痰  
涎漸愈如有腐臭急用蚌水灌淨或用猪牙草匾  
栢子和搗加水去查灌淨前葉五錢加半黃二分

銅青熊膽珍珠各五分兒茶八分

### 製梅法

大青梅

一斤去枝入白尼食鹽各五多拌和再加

干收盡汁再曬干燉

灰存性照用加入

### 製胆硝法

冬月入朴硝在黑牛胆內掛在風處一百廿日去

皮用之

夏月宜服冷香薷其灌口用

雲裡紅搗汁灌之隨地生多

### 纏喉風說

夫纏喉風屬痰熱咽喉裏外皆腫者是也外面無腫

者必身發熱面赤此乃熱毒之氣極也外面有腫

者身亦發熱邪火發外之原也或牙關不強外面  
夫不腫但喉中紅者曰暴感熱在心如左邊病退傳  
右邊此餘毒未盡故也咽喉有數症有積熱有風  
熱有客熱有病後餘毒未除變化雙乳蛾者且如  
病中喉間有腫紅色數日其光似鏡者此積熱也  
且如喉中有腫其色微白其形若臂者此風毒喉  
痺也此熱毒因而感風相搏而發故也或咽中有  
腫其色帶紫色者此乃客熱謂其人暴感熱毒之  
氣壅塞喉間須用木通玄參生地黃芩黃連山梔  
仁瀉心經之火爲要或有傳變木舌者皆心蒸蘊



積於胃中。故口中痰臭。服劑以涼膈爲要。搽藥以冰片散佐之。或用小麝刀點之以出紫血。或風毒喉痺。內外俱腫。其故何也。風毒之氣結於喉間。則壅塞喉間。乃風毒與痰相搏故也。素問云。無風則不動。痰無痰則不受風。痰相搏結塞咽喉。其外症咽喉形如鷄子大。其色微白。外面腮上有腫。其形似蒼身發寒熱。牙關緊強。語聲不出者。是也。先用薑汁加玄明粉。或蜜湯探取其痰。急服荊芥湯消毒散。牙間腫處紫黑。用小刀點破。卽用冰片散吹之。無不效驗。

或蓮花重舌者其蘊熱乘風而發心火炎上之義治法同前。

或病人瘥後口中臭腹中絞痛者何皆因熱毒積於脾胃急用蘇子降氣湯服之。

蘇子

前胡

厚朴

甘草

陳皮

半夏

黃芪

人參

五加皮

干姜

肉桂

桔梗

當歸

羌活

多冬

連翹

或病人瘥後喉中乾痛者何皆腎水枯涸心火衝上耗散津液先用麥門冬五味人參杏仁天門冬甘

草天花粉生地當歸桔梗山梔仁之類喻以雙清  
九

薄荷

杏仁

桔梗

玄參

砂仁

甘草

右煉蜜丸

或病人瘥後氣短及聲不出者皆肺氣不行降氣湯  
多加前胡臨服加姜汁以佐之若病後聲啞不言  
此乃肺經受刑百無一生

或風熱喉閉內外俱腫者謂其人久積熱毒因而感  
風，熱相搏發出外來則壅喉間其人面赤腮腫  
身發寒熱喉中有塊如拳外血鮮紅先用玉字藥

蜜調点之次用荆防消毒飲加減治之

或牙關緊強不得開者此皆風痰相搏壅塞咽喉先用木針排開或黃蘗菜汁或溫蜜湯或醋水俱下玄明粉灌喉再用鷲翎攪之吐出痰涎幾碗外用五倍末醋調敷之急服荆防二陳湯口吹冰片散或喉中有瘡其色帶黃探痰同前用小刀点瘡上出膿後卽吹冰片散宜用服鼠粘子解毒湯

或風熱喉閉其因皆由病人久積熱毒因而感風熱相搏故爾發外治法同前

或靈陽上攻由於久病元氣虛弱邪火上行咽喉腫

痛上下不升降水火不既濟心火衝喉故腫痛而  
閉塞其形若何語聲不出牙關緊急痰涎滿口手  
足厥冷頭目昏眩者是也治法如前

或厥重不省人事目張直視可用茱萸研爛醋調塗  
脚心然後用降氣湯治之氣喘加前胡烏藥氣短  
加沉香人參待手足溫飲薄粥以斂元氣入穀則  
昌絕穀則亡此之謂也

或腮頰浮腫外面赤者此必感於風毒急用紫蘇楓  
葉柏枝煎湯洗之外用荆防羌活湯以祛其風或  
十宣散

或病人手足厥冷口唇搖動者宜用小續命湯姜棗煎熱服

或病傳右脾者餘毒未除急服牛旁子湯降氣湯加減治之

或舌上有白胎結硬必作木舌用前法治之

或舌下生小舌名重舌况舌乃心之苗心火炎上故生之用小刀点紫黑處吹冰片散服甘桔湯加山梔仁連翹之屬

或病後夜間不得睡津液少者杏蘇膏或人參酸棗仁湯治之

或虛陽上攻上下不升降水火不既濟腰疼不知痛  
癢口中痰多唇黑者不治

或前証口中紅活吐得血又有痰涎息而清者不治  
或前証手足冷者聲音不響喉中無腫乾痛者不治  
或前証手足冷不能自收頰低不能自舉眼暈暗者  
不治

或舌捲大不得吞嚥皆由熱毒衝上急用紫雪加腦  
麝搽舌上再用冰片散吹之

或咽喉有腫復生重舌此兩經受病俱有邪也心邪  
發於舌下謂邪出於喉嚨蓋因喉間之邪觸之於

心經之邪則其病俱發外症頭疼項強身發潮熱者是也探痰法同前再用紫雪冰片散等治之

或舌症白胎堅硬藥味不得入者揩拭潔淨用竹片刮舌然後用藥

或熱毒攻於舌則舌生瘡客風吹乾津液則舌硬也王叔和云三部俱數心家熱舌上生瘡唇破裂治法同前

或上腭生瘡其因乃上焦積熱脾之氣行也然上腭屬脾故脾經受熱則上腭生瘡也務須服清上膈去風痰之劑



或咽喉有腫兼舌上生瘡此心經受熱也邪熱存心  
日久則爲喉閉餘毒干心則舌生瘡也須用冰片  
散玄參升麻湯加減治之其形如楊梅故謂之重  
膈

或酒毒喉閉酒毒蒸於心脾二經則壅咽喉其人面  
赤而目睛上視者是也取痰法如前再用冰片散  
吹之清涼散飲之

或口中卒然有腫轉脹轉大此名飛瘍也漸至殺人  
用小刀点出血鼠粘子解毒加紅花牡丹皮惡心  
腹脹滿者難生

大凡男婦治法一般惟女人喉中有腫面色紅者此  
月經不調也經不能行則壅塞於上故咽腫痛也  
蓋由榮衛不和但男子以氣為主女人以血為主  
男婦各隨其氣血之分調治宜調榮湯可也如病  
勢重其色微白脚冷者此靈陽上攻宜服降氣湯  
探痰吹藥同前婦人有孕心頭痛者不治  
或牙關緊強不得開心頭悶亂氣絕者可用皂角末

吹喉中

或婦人產前咽喉痛而脉浮者不治

面赤而目睛上視者不治

面黑頭汗出者不治

心胸緊滿吐痰不出者勿治

自利不治

氣促四肢厥冷勿治

心中怔忡胸前紅甚舌捲面赤目上視者不治

血氣攻心欲絕面紅勿治

自利喘不治

手足厥冷不治

潮熱往來時發譫語不治

胸腹脹急不治

喉中或雷聲或搶食不治

或婦人傷寒身發潮熱咽痛者此經行上也活人書

上

云嬪人傷寒經水適來晝則明，暮則譫語如見鬼神狀此乃熱入血室無犯胃氣及上二焦不可下也小柴胡湯主之今咽喉痛而潮熱往來面赤唇紅者此熱邪上壅也不用小柴胡湯宜用竹葉石膏湯清上隔除心煩所以爲妙次用四物湯

或傷寒病四五日發熱鼻乾口燥咽喉者陽明自病也陽明屬胃汗多則胃汁乾故津液不能潮咽而乾痛也宜用人參敗毒散主之

或傷寒三五日咽喉中有腫其色鮮紅痰涎自出頭痛項強須知屬太陽經邪氣入於經絡觸動心間

但積熱之毒攻咽則咽喉腫痛甘桔湯內加芍藥  
子玄參生連之味吹藥同前

或傷寒八九日已上身無潮熱腹痛自利而咽喉痛  
者此太陽經受病也傷寒得汗已不解轉入太陰  
腹滿時痛自利而咽喉腫痛其色微白此症可治  
如手足厥冷自利不止者用真武湯主之所謂真  
武者能補下元助陽正氣以手足和煖爲妙經云  
但要口中紅活有痰可治宜隨症加減用藥若口  
中黑則血已枯乾聲啞目上視汗出者不能治矣  
切宜仔細看症

或傷寒八九日已上得汗已不散喉嚨痛舌乾唇燥者此少陰經自病也太陰經受病得汗後未解傳入少陰經少陰屬胃汗多則腎汁乾其腎水不能潮潤咽喉故其病也如自利腹中痛手足厥冷咽中腫痛不可吞嚥如無涎唾及舌上乾者不治

或病人八九日已上身微溫無他症但喉中痛而無腫聲啞者不治

或傷寒十餘日已上得汗已病解無潮熱脈平靜而咽喉痛者此餘毒上攻也宜用粘子解毒湯

或陰毒傷寒身體重背強眼痛不堪任小腹急痛口

青黑毒氣冲心四肢厥冷惡心吐逆咽喉不利脉  
沉細若能速灸臍輪下六日之內全愈否則難生  
若傷寒十餘日已上病後煩滿咽喉痛舌捲而卵縮  
者不治

若十餘日已上病不解傳變咽喉痛外症唇青舌捲  
者此病屬厥陰經受病也難治

咽喉乾痛無痰不治

咽喉痛而唇捲不治

咽喉痛而頭汗出不治

口中黑者難治

鼻中塞者不治

或口中乾夜間潮熱不得睡臥時發譫語舉足妄動  
者用十味人參散主之

一地松汁亦妙

一穀精草研末吹之

一小青草汁亦妙

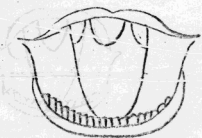
一雄黃玄明粉白礬爲末吹之吐痰

夢麟校正



急喉圖

雙乳蛾



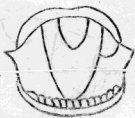
左咽軟主吞嚥

咽門分兩路其受病不同

右喉主出聲

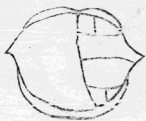
經云喉能吸氣咽能嚥物故喉中病總而言之故  
爲之咽喉醫者可別而治之其症種，各類其狀  
各，不同切宜仔細詳審此卽雙乳蛾也

單乳蛾



左畔虛陽上攻其腫微紅者若肺  
氣外症手足厥冷痰涎自出頭重  
目昏急用薑菜酸汁加玄明粉灌  
之旋去痰涎卽吹冰片散再服蘇  
子降氣湯二陳湯甘桔湯如厥重  
不省人事氣欲絕者急以茱萸研  
爛酸醋調塗脚心

風熱喉症



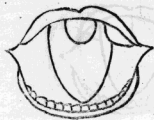
此症之起由於憂思勞碌太過或對風言語風入肺經作痰務多去痰爲要其色鮮紅久而紫赤急用小銚刀点之或用蘆刀薰之血微出火已瀉矣再服煎劑并冰片散吹之甚効凡紫赤色者變成淡紅色愈之漸也

癰 牙



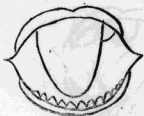
牙邊生癰者如豆大此脾胃二經  
火也宜用小刀点破之搽以冰片  
散再服清胃湯甘桔湯無不愈矣

黃微舌



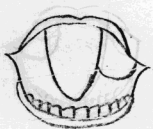
右畔虛陽上攻其色微黃其形若  
蚕蠶故謂之乳蛾其症亦手足厥  
冷治法同前倘腰痛加乾姜赤芍  
藥

痺喉毒酒



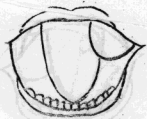
其形若雞子其腫鮮紅其光如鏡  
外症發熱惡寒頭痛頸強此上焦  
積熱心脾受之蓋心脾二經主上  
焦宜服精子解毒湯治法同前

風毒喉痺



外赤腫內腫微紅帶白色其形似  
蒸餅連腮腫痛外症身惡寒而無  
熱腮頰浮腫牙關緊強此乃風痰  
相搏結塞喉間治法必以去痰爲  
要吹藥吹之若外面腫紅用圍藥  
敷之中留一大孔再潤之以助藥  
力

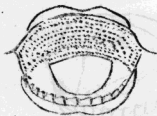
風熱喉痺



其腫紅而微紫其形如拳其人面  
赤而目上視外症壯熱惡寒儼若  
傷寒此病人久積熱毒因而感風  
所致如病人聲音不響宜用潤肺  
之藥治之



# 上 脛 生 瘡



上脛生瘡如黃粟口中腥臭外症  
爲手怕冷腳怯寒此脾經積熱也  
上脛屬脾，氣通於口故脾經受  
熱則上脛生瘡也先用蚌水布蘸  
繳淨患處先服清脾降火湯再吹  
冰片散無不効又宜戒酒戒色  
附取蚌水法用蚌洗淨打碎取水  
另用濕綿布濾清若用夏布則夏  
布孔遇水卽疎滑則蚌中馬蝗虫  
竟在水碗矣偶入口中將何處之

又酒毒喉痺圖



其綿布孔遇水卽緊密則蝗不能下故用之口喉之症屬太陽之火然蚌乃河中之物屬太陰之精故借水以濟火耳其腫黃其血黑其形若臂其腫若坎外症面赤目睛上視此乃熱毒傷於心脾氣通於口循環上下故咽喉痛治法先取其痰次用冰片散乾吹鼠粘子湯多加乾姜天花粉生黃連山梔仁連喬玄參桔梗枳壳

重舌症



其舌下生一小舌其舌鮮紅其外  
症頰下浮腫有硬核此心經受熱  
毒氣出於舌下先用紫雪搽上流  
出熱涎急服甘桔湯加姜燈心煎  
服

重 勝 症



舌上生一瘡其狀若楊梅外症無  
寒並熱但作事煩心先以甘桔湯  
多加山梔後服黃連解毒湯再吹  
冰片散不宜用刀

仁連葛玄參精梗枳壳

瘡口



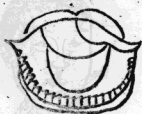
舌生瘡如黃粟外症怯寒而口張  
先用蚌水或田螺水或苦茶漱淨  
然後搽藥次服鼠粘子解毒湯加  
山梔黃連日臭米片吹藥內加人  
中白枯凡銅青黃連末

# 蓮花舌



舌下生三小舌其類如蓮花狀但  
舌乃心之苗心火上炎或思慮太  
過或火氣所傷或酒後當風取涼  
以致風痰相搏而成此症急用清  
涼解毒湯加減服之再吹冰片散  
如腫不散用小刀針出紫血爲  
妙

陰毒喉痺



腫如紫李見黑色其色光血紅可治。陰毒血黑不治外症惡寒其身顫動振腰痛脚冷此冬月感陰濕火邪相干也其血微紅及腫處軟喉中有痰可治血紅黑甚腫硬喉乾難治先服五福化毒丹次以蘇子降氣湯再吹冰片散一月之內成酒作戒

纏喉風外症



此症外面症如蛇纏頸身發潮熱  
頭目大痛其症其腫紫糖色依搃  
論治之前吹藥內加雄黃腦射服  
荆防粘子二陳湯急用麝毛蘆燈  
窩濁油攪去痰涎三四碗方活如  
痰不能去難生矣須要避風



癰喉熱積



其腫如黃糖李微黃上面紅絲外  
症項上痛齒疼此胃經受熱胃氣  
通於喉嚨故患喉癰探痰法同前  
吹藥冰片散加玄明粉煎藥加當  
歸黃芪倍片苓山甲長人

木舌症



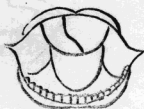
其木舌硬如穿山甲見人舌做一  
拳外症增寒壯熱語言塞澀此心  
經受熱也心者舌之本因心而病  
治法以小刀点紫黑處煎藥內多  
加山梔山梔瀉火之要品也

纏喉風內症



其腫紅線白色腫塞不見咽下外  
症身發寒熱頭痛

# 牙 靈



此症齒屬腎經或風乘虛而入發  
腫或飲酒太過而腫或血虛而腫  
或別傷而腫或房勞陰虛而腫治  
法宜以意詳症消息而治

川烏

藁本

獨活

荆芥

香附

當歸

皂角

細辛

川椒

水醋各半煎乘熱噙嗽另服清胃湯玉池散

牙 齲



牙宣謂脾胃中熱湧而宣露也亦

之膿

此症牙齒縫中出血上屬脾下屬  
胃吐血痰至斗深難療者急宜速  
治遲則難生先用蚌水灌淨然後

吹藥

冰片

三分

射香

二分

大紅絨

灰一

珍珠

一分

黃連末

五分

朋砂

一分

牛黃

一分

雄黃

五分

龍花 一分  
鹿角灰 二分  
五倍子 三分  
玄明粉 一分

人中白 煨 一分  
柏末 一分  
蜜 一分  
雞內金 煨 一分

右藥品穿腮腫毒治之亦妙  
另細末和勻吹入

患處

服清脾抑火湯

犀角

生地黄

當歸

芍藥

青皮

鼠粘子

連翹

牡丹皮

紅花

天花粉

桔梗

黃連

防風

黃芩

薄荷

石菖蒲

琥珀犀角膏

咽喉舌上生瘡

琥珀

犀角各一

辰砂

茯神各一

冰片一

遼參一

酸棗仁二  
炒去皮

右將人參犀角伏神為末入餘藥令勻以蜜搜為膏子用磁器收貯每服一錢大麥門冬湯化下日進三次

### 清胃湯

歸尾一

升麻二

黃連一  
酒炒

丹皮二

生地黄一  
酒洗

水一鐘半煎服

玉池散

藁本

升麻

防風

細辛

白芷

甘草節

當歸

槐花

川芎

獨活

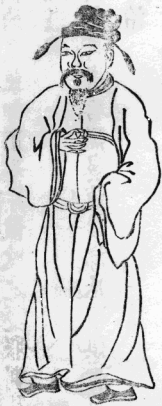
黑荳

水二鍾姜三片煎食遠服

PDG



啞瘴喉風



商人之中...  
聞不...  
貴...  
...

此啞瘖者風痰犯於咽膈之間以此口不能言牙  
開不開急用蟾酥磨水滴入鼻孔卽開隨用桐油  
滴入喉中仍將鷲毛攪喉間風痰出盡再用甘草  
湯解桐油之氣卽用冰片散吹之更服荆防敗毒  
散連進三服

如若面紫舌青唇黑鼻流冷涕爪甲俱青目中  
淚不可治

美舌喉風



此症啞不能言舌出常將手拿急將兩手大指側  
爪甲縫用三稜針每指刺三針有血可治無血不  
治若針少商穴亦妙用銅匙排開口用膽硝丹吹  
入喉中燈窩內油脚再用鷺毛蘸攪出痰涎仍服  
雄黃化毒丸七丸茶清送下後服疎風甘桔湯再  
用冰片散頻吹之其方具後

當歸梢 枳壳 桔梗 茯苓 黃芩

人參 山梔 黃連 荊芥 防風

玄參 甘草 連翹 縮砂 天花粉

陳皮 乾葛 川芎

水二鍾煎服

吹藥名冰片散

冰片一錢 真者

朋砂五錢

雄黃二錢

蜜炙柏末細末

二

鈔三張煨灰

鹿角霜兩

枯礬一

粉草末一

龍花二

黃連末二

玄明粉二

鷄內金燒存性一  
鷄肫內黃皮一  
即

口中氣臭加入中白煨三

銅青煨不宜過五分

紫雪

青凡不拘多少  
取出放地上出火毒

冰片

射香各少許  
珊瑚砂

玄明粉

右爲末放舌下或喉間

一字散

用明凡一兩火上熬滾隨下芭荳仁廿一粒卽取出待冷取出芭荳仁研末乾吹名曰玉鑰匙

杏酥膏

甘艸 三斤

硃砂 二斤

桔梗 二斤

朋砂 一斤

射香 少許

白芍 二斤

杏仁 三斤去皮尖

俱爲末

右煉蜜丸噙化

化毒丹

人參 二斤

茯苓 五斤

龍花

五斤一

射香

無亦可

玄參 一兩

桔梗 二兩

甘草 二兩

薄荷 二兩

牙硝 五分

右為末蜜丸

十味人參散

人參

茯苓

甘草

當歸

桔梗

紫蘇

羌活

白附子

天花粉

黃芩

姜棗煎

烏藥順氣散

烏藥

沉香

人參

枳殼

陳皮

甘草

姜煎服

蘇子降氣湯

前胡

肉桂

二分

黃芩

姜三片煎服

清火降氣湯

蘇子

如無葉代

陳皮

五加皮

蘇子

真者

厚朴

防風

治雙乳鷲

前胡

半夏

用陳菜油炒

乾薑

半夏

姜汁拌晒

甘草

枳殼

餘各一分

厚朴

黃芪

肉桂

陳皮

桔梗

甘草

人參

桔梗



當歸

羌活

天花粉

玄參

二陳湯

陳皮

半夏

茯苓

甘草

玄參

升麻

桔梗

天花粉

牛蒡子

研

連翹

當歸

生地黃

赤芍

黃連

白朮

黃芩

青皮

紫蘇梗

山梔仁

甘桔湯

甘草 二錢

桔梗 二錢

花粉 一錢

鼠粘子 一錢

連翹

山梔 一錢

黃連 一錢

地黃 一錢

鼠粘子解毒湯

鼠粘子

甘草

升麻

生地黄

天花粉

連翹

白朮

黃芩

黃連

山梔仁

桔梗

青皮

防風

玄參

清脾降火湯

丹皮

青皮

當歸

生地黄

黃連

黃芩

桔梗

白芍

薄荷

防風

茯苓

白朮

澤瀉

豬苓

山梔仁

麥冬

玄參

八正散

大黃

瞿麥

木通

甘艸

滑石

車前子 山梔 篇蓄

黃連解毒湯

黃連 鼠粘子 桔梗 花粉

連翹 當歸 生地黃 白芍

丹皮 青皮 枳殼 前胡

柴胡 乾葛 玄參 銀花

雄黃解毒丸

雄黃 一升 麝香 一分如無 甘草節 一分 芭豈仁 三

五 菜豈粉 一分

右為末醋糊為丸豆大每七丸茶清下吐出痰涎

立懼未吐再服七丸如人死者心尚熱研末灌之

牛黃清心丸

牛胆南星

雨一分

麝香

五分

珍珠

五分

冰片

五分

黃連末

二分

防風末

一分

荊芥末

一分

五倍末

一分

桔梗末

一分

玄參

一分

茯神

一分

當歸

一分

雄黃

二分

輕粉

三分

天竺黃

一分

犀角末

一分

右為細末和勻甘草膏為丸如龍眼大辰砂為衣日中曬乾入磁瓶中塞緊瓶口勿令出氣臨服用薄荷湯磨服一丸

園藥名鐵籜散

多年陳小粉炒黑

四兩

五倍子末

二兩

龜板

一兩 火

右三味為細末醋蜜調敷常用餘醋潤之以助藥

力

又方名善消散

白芨

一升 五字

雄黃

五字 另末

大黃

八字

黃柏

五字

山茨菇

五字

右為末葱一把搗爛加蜜少許再搗取汁調勻搽四向空中出毒氣如前潤之

玉樞丹

即紫金錠

五倍

三兩 淡紅黃色 者搗碎洗淨

山茨菇

二兩 去心

射香

三兩 真

續隨子

去殼研細以紙包壓去油一兩

紅芽大戟

洗淨一兩五錢

右各另末和勻旋下糯米粥在木杓中搗千餘下分作四十錠於端陽重陽七夕修合辰日亦可焚香在淨室中勿令婦人孝服不完形人及鷄犬之類見之須要至誠否則無效日中曬乾貯瓶中寒日勿令出味如遇喉閉癰疽疔癩蛇咬水磨服之塗患處尤妙

### 萬靈丹

木香

乳香

沒藥

各三錢

血竭

二錢

蟾酥

五錢

紫石英

二錢

雄黃

二錢

犀角

一錢

冰片 五分

射香 一分

右為細末糯米粥和勻搗千下成條每條五分如遇前症以津液磨搽水亦可

### 追疔飛龍奪命丹

辰砂

雄黃

蟾酥

蜈蚣 炙

枯凡

各一分

輕粉 二分

射香 五分

冰片 二分

右為末蜈蚣搗膏為丸如荳大辰砂為衣如遇疔瘡惡症用葱白二根同此丹五丸嚼爛熱酒送下以衣覆患處出汗為妙其酒隨量飲之

大小人口內臭疔藥

大  
枯凡

煨極過  
三子

人中白

即多年馬桶內  
尿積一多火煨

鷄內金

二子

銅青

一子

射香

二分

木片

一分

阿魏

一分

右為末先用米泔繳淨患處將此藥乾吹蚌水繳  
尤妙

### 平舌薰法

一人舌長三寸不能入口用芑豆仁三粒用竹紙  
包打去豆仁將此油紙撚成條火点薰之其舌聞  
烟即時縮上急服清脾降火湯再吹冰片散

### 完舌圍藥

一人無故舌縮不能言用芥菜子研末醋調敷頸



項下卽時能言服清脾降火等湯再用紫雲水  
散吹之

又一人舌忽脹大滿口以百草霜搽之卽服粘子  
解毒湯多加黃連，喬紫蘇梗或服黃連解毒湯  
并服牛黃清心丸如無百草霜以冰片散代之用  
銚刀刺之