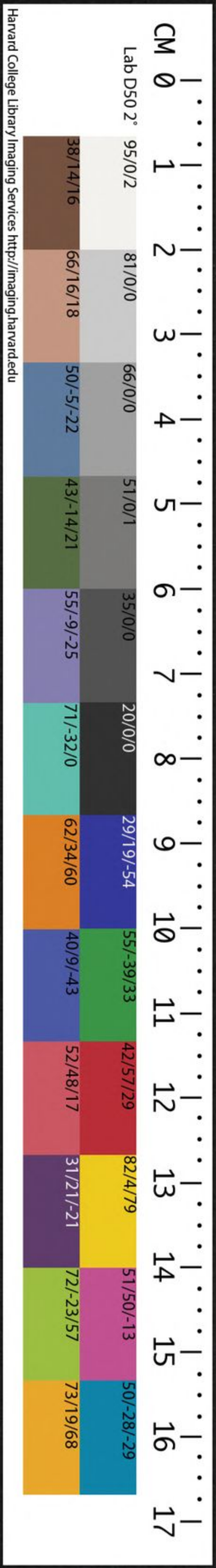


CHINESE-JAPANESE COLLECTION
HARVARD COLLEGE LIBRARY
FROM H. A. HO YEN CHING INSTITUTE

JUN 28 1932

~~Q123035/012.83~~

T3035.26/012.83



廬山志卷七

山川分紀六

山南自五老峯南行至官亭湖

五老峯

含鄱口東北為五老峯

〔系疏〕五老峯在南康府北自府治望

森然如巒幕以

蔽其後第二峯下有兩洞

〔得陽記〕橫隱蒼空迴崖彭蠡其形勢如河中府虞鄉

星子縣知縣

毛德琦重訂

哈佛大學哈佛葉宗
圖書館珍藏印

縣五老山

商丘漫語自下望之勢如倚立自上觀之相距甚遠
 不懸屬也纒削壁立數百仞軒軒然如人箕踞而
 窺重湖又如五雲翩然欲飛湖山脚水微茫映帶東
 南州郡數百千里軒豁呈露可指顧而盡
 李太白集予行天下所遊覽山水甚
 有能過之者真天下之壯觀也
 富俊偉詭特解

宋文公烹遊廬山五老峯諸山題志
 晦翁與程正思

丁復之費直雖供不覺觀在山之勝
 平之忘歸肯淳

熙已亥重五日翁子在甥魏恪侍行

李白五老峯廬山東南五老峯青天削出金芙蓉

九江秀色可結吾將此地巢雲松

吳筠廬山五老峯詩彭蠡隱深翠滄波照芙蓉日初

金光滿景落黑色濃雲外聽猿鳥煙中見杉松

符幽情瀟灑所從整策務探討嬉遊任從容玉膏

正滴瀝瑤草女丰茸羽人棲層崖道合乃一逢揮手

欲輕舉為余扣瓊鐘空香清人心正氣信有宗用永

謝物累吾將乘鸞龍

揚巨源題五老峯下費若書院詩解向花間栽碧松
門前不負五老峯已將心事隨身隱認得溪雲第幾
重

趙嘏題五老韓尊師詩有客齋心似玉輪對山鬢

緣無塵住山道士年如鶴應識當年五老人

蘇軾五老峯偶尋流水上崔嵬五老蒼然一笑開

若見謫仙頰寄語匡山頭白早歸來

李綱登五老峯詩五峯秀出如五老鬚髮蒼然長美

好問之不道姓字識若子身從四皓向山採芝

已久漢廷辟穀何其早化爲峯石寄山巔下視塵寰

真電掃衣冠想像猶偉然容顏至今初不槁祗應明

月見當時間有白雲來問道逝將築室近峯前歲晚

相依得相保

王十朋五老峯詩投老山林興已濃廬山欣與

逢定須容我來同老五老峯邊更有峯

郭祥正五老峯詩五老相向碧巖嗟插地擎天力不

衰要學世人頭上白晴煙時起數莖絲

曾蔡五老峯詩廬山高哉倚穹昊中有五老峯更好

煙

廬山志 卷七 三 頁志堂

蒼然屹立開闢初從此
曉巖盡稱老憑誰削出金芙蓉

黛光半落青天中東
南培塿不可數環遶只與兒

孫同我生幾度過湖曲
五老容顏相見熟安得龐翁

住此山偃仰峯頭號
六

李夢陽五老峯詩不南
濤浪吞五老古今存秀彭

湖遠諸峯廬嶽尊中宵
見海日南斗豁天門霜雪顏

常靜雲煙欲變魂
詩佳廬入穹冥蠹蠹指南極

蔣山卿望匡山五老峯
湖八月天氣清風物迥懷

詭怪歛萬狀變幻不可
色向晚煙霞生氣氤翠如滴

虛空望五老芙蓉淡秋
識佇立久徘徊閒心成默默

迢遙得大觀蒼茫駭初
詩停廬傍曲渚試望匡廬峯

梁有譽江上望五老峯
陰蒼島龍朝出青崖猿夜吟

霞生七嶺秀日落三湖
心

攀蘿不可即結桂愁余
帝關息駕招五老五老從天

吳國倫五老吟被髮辭
所修堯爾不復道混沌非吾

來各各顏色好問老何
足俟扶桑歛焉槁擲杖化為

初蓬瀛非吾島河清詎
陳人役役傷懷抱羲輪日以

林迢迢步穹吳顧子豈
四

頁

逝安得長壽考璞石遭良工一出為世寶所悲喪其真精靈貴自保

鄒元標五老峯詩謫向塵寰歲屢侵何時騎鶴度瑤岑不須更悟長生訣碧澗泠泠萬古心

吳兆登五老峯望彭蠡湖歌適度含鄱口來登五老

峯千盤萬剝無人跡雨過泥腥見虎踪一徑孤懸五

峯背煙嵐五點濃如黛巖面起兮蘊相向石顏疊兮

詭萬狀履觸雲生處身齊飛鳥上霞綬屏兮成錦霧

湖谷兮如漲峯頭霧雨霽下晴一邊湖樹夕陽明波

聲直撼鄱陽縣江色分湖口城憶背揚帆彭蠡左

湖心迴壁看將墮今以上看湖光湖光射眼白如

霜不知浮蕩蒼翠表况微茫衆山小林交陰兮青

兕啼草丰茸兮故步遊人今夜何峯宿遙逐鐘聲

度水西

朱徽五老峯上絕境湖側堯巖縣西望琉璃界不

知天地間何者有成

龔賢題五老峯圖詩君棹隱處五峯復嶺然不辨

誰高齒相看似拍肩平顛雲共覆空語谷能傳開闢

憑誰說吾將問帝先

〔朱克簡五老峯詩〕雲色橫空起五峯盡白頭飛泉廬

嶽動寒影蠶湖秋正日晴先見江煙翠半浮望中蟠

海鶴吾意欲乘遊

〔釋今種望五老峯詩〕飛翠如煙雨秋來山色濃夕陽

一返照明滅金芙蓉獨嘯此亭月將昇何處松石門

精舍在早晚巢雲松

〔郝惟訥寄題五老峯詩〕廬嶽岩堯隱列仙五峯倚立

蔚藍天玉膏瑤草襟期外白鶴青牛聲欵邊極目蓬

萊惟一氣其餐沉瀣自何坐

期振策三梁上賓主

逢迎意儼然

〔吳煒偕同人登五老峯因述

西嶽之勝兼懷杜杜若

昆仲〕振衣直上五老峯峯峰秀色繞芙蓉九奇七賢

並俯伏天風海日襟帶中山頭晴霽下雲霧參差雜

見古今樹遙指翠崖丹壑聞李白遺踪是何處對此

各山百感生使車舊憶入秦京百二山川歷幾遍巽

峩西嶽近相見上聳三峯直挿天下走黃河止一線

我曾策杖至其巔高尋玉女池上蓮從吾遊者杜氏

子兄弟躡屐展相周旋撫今思昔成徑事山遠人遠情
 悠然天下好山看不厭天下好友增眷戀余聞安期
 赤松不可求石梁迢遞同丹丘安得扶桑弱水瞬息
 到常與良朋汗漫遊

郭友龍登五老峯詩廬嶽嶼响夫子都東南五老揖

彭湖千峯羅列兒孫俯萬古青蒼髮髮殊白鹿舊曾

招大隱紫芝真足慰樵蘇憑高覽勝情無限呼吸還

疑傍斗樞

李滢登五老峯詩五老軒軒出碧空芙蓉直上御罡

風虞鄉積翠憑陵外河中五老山在虞鄉縣白嶽連峯睥睨中

齊雲巖有地迴千年松骨瘦山寒四月杜鵑紅香爐

五老峯石鏡青熒晚一嘯天庭憶史公濤霍明禪漫比論

五峯拔起磅崑崙泉流削壁虹霓挂石壓枯藤虎豹

蹲下界鴻濛疑未闢太空星漢任高攀讀書頭白鹿

山後怪爾青蒼萬古存絕頂穹窿俯大荒迢迢七

嶺總迴翔海門一望連鰲極物象虛含說佛光秦漢

登封遺爵醕楚吳昏曉割陰陽興來還策盧敖杖欲

跨青冥三石梁

〔賈其音〕湖上望五老峯詩：清秋湖畔露華濃，極目蒼茫五老峯。幾派飛流喧霹靂，千巖翠柏隱虬龍。凌空鳥道盈苔蘚，薄暮僧寮自鼓鐘。何日振衣千仞上，攀蘿躡磴任孤筇。

〔吳世杰題五老峯圖詩〕嵯峨天子障迢迢，不可至還觀五老。圖石樹炯青翠，山雲互明滅。陰巖層水蔽曠望，彭蠡湖蒼茫。但一氣空洞，萬里開寫入心胸。際我志在山水，睹之有夙契。

〔新志〕其峯高七千六百丈，可爲匡廬之首峯也。〔釋定嵩〕曰：按舊志云：山高七千六百丈，必推五峯而言。何也以五峯壁立，垂絲可以丈尺。諸峯雖崔嵬而勢倒斜，不可丈尺。又何以言其數目哉？

〔新志〕五峯之頂常有光現，現則奇雲擁遏。〔趙石梁〕曰：廬山之景盡於東南，故五峯奇絕，竟無有與之相抗者。誰謂匡廬無主峯也？

〔王思任遊記〕余昔在青田小洋中，得看天錦，以爲奇絕。不意五老峯上復看海綿之奇也。天錦之色金染萬鮮，俱非人目所經見。而海綿素鋪幾萬里，拋彈鬆

稱光絲躍然覺霜雪死白爲呆予初登金印時綿冒漢陽幾不熬遺一老不意天錦之福尚在綿俱縮入江湖漸覆四字作開闢以來一大供子置足在中峯之頂皇恐消受默念安得截爲大被襲四天下寒山冷水無有啼號者發如是願以報清恩猶未足以塞其萬一

〔石劄〕侍御許世昌日近雲低四字方伯徐烜去天尺五四字郡丞郭友龍星聚層巒四字別駕沈煥了無障礙四字

〔范初曰〕五老矗起天半有松俱數十百年物而負形爭狀株株異觀長僅二三尺許皆盤結幾層有磊砢千仞之勢其松針較山下者短而粗邇來土民防猛獸每自下縱火燒去叢茅刈斃所至蒼枝不守在焉老僧往往向予稱悼焉

五老峯下有李太白書堂

〔圖經〕太白情好卓逸不爲時羈仕旣不得志益肆意山水間見五老峯而奇之遂卜築焉它日將歸中原猶戀戀不忍去指山而矢之曰期君再會不敢寒盟

丹崖翠壑尚其鑿之

〔太白年譜〕天寶十四載乙未安祿山反明年明皇在蜀詔永王璘節度東南璘舉兵反白時臥廬山璘脅致之已而璘軍敗丹陽白奔亡至松山坐繫潯陽獄宣慰大使崔渙御史中丞宋若思驗治白以爲罪薄宜貸宋表薦云前翰林供奉李白年五十有七爲璘脅行中道奔走卽已陳首經渙及臣推覆審實無辜白有經濟之才請拜京官獻可替否以光朝列不報乾元二年己亥猶以璘事長流夜郎半道承恩放還

〔李澄太白書堂辨〕按范傳正李白新墓碑云白之先客居蜀之彰明太白生焉彰明綿州之屬邑有大小匡山白讀書於大匡山有讀書臺尚存其宅有青蓮鄉後廢爲僧房號隴西院蓋以太白得名杜子美詩云匡山讀書處頭白好歸來杜修可引范碑解之曰此言匡山乃彰明之大匡山非潯陽廬江郡之匡廬山而黃鶴注引太白廬山諸詩及南康軍圖經太白送姪嵩遊廬山序辨之以爲指潯陽匡廬山而言至近代楊天惠彰明逸事又云始太白與杜甫相遇梁

宋間結交甚歡久乃去客居徂徠山甫從嚴武成都
太白益流落不能歸故甫詩云匡山讀書處頭白好
歸來學者多疑太白爲山東人又以匡山爲匡廬皆
非也余攷正史及太白年譜天寶十四載乙未白避
地廬山爲永王璘廬山璘廬山璘廬山璘廬山璘廬山
年已亥半道承恩放還曾文定鞏翰林集序云永王
璘節度東南白時卧廬山璘廬山璘廬山璘廬山璘廬山
見於其詩文甚夥杜陵之詩蓋願其得遂終隱之志
而以匡廬爲歸曰不見曰歸來危之乎望之也考吳

若杜詩編年載此詩在綿漢梓州間而黃鶴注以爲
乾元二年作與楊氏彰明所紀歲月不合至曾南豐
序又云白以璘事長流夜郎遂泛洞庭上峽江至巫
山計其地與蜀最近又范氏所爲墓碑距太白時不
甚遠所云大匡山太白讀書臺尚存似非無據杜公
之詩或祝其生於斯者歸於斯又或以已之客望客
之歸皆未可知今爲兩存其說云

毛德琦讀書堂詩才高誠與命相妨

青蓮送陳中郎將自序云有才

無命甘泥飲方知醉是鄉率土盡傳供奉曲匡山尚

廬山志 卷七 廬山 廬山 廬山 廬山 廬山 廬山 廬山 廬山 廬山 廬山
有讀書堂松雲猶染宮袍濕岩壑常沾翰墨香回憶
少陵頭白句蜀箋曾寄到潯陽 宛然群揖出風烟
五老相期太古前豈易巢松留此地何難吏隱卜他
年招來采石江頭月照徹匡廬山外天更擬築臺祠
大雅黃金先鑄李青蓮

楊衡隱居 楊衡者元和中詩人常居廬山人有竊衡
詩而登第者其後衡及第見其人怒曰一一鶴聲飛
上天之句尚在耶其人遜謝曰此句知兄甚惜不敢
竊之衡莞爾曰猶可恕也

桑疏隱居今不知處

符載隱居

桑疏符載者蜀人也與楊衡並善為詩信隱五老峯
下隱居今不知處

晁氏曰符載字厚之岐襄人幼有宏達之志隱居
山聚書萬卷不為章句學貞元中李異觀察江西
其才投筆盡郎為南昌軍副使繼辟西川韋臯掌書
記澤潞都士美叅謀歷協律郎監察御史元和中卒
段文昌為墓志其集皆雜文末篇有數詩而已集前

有崔群王湘送符處士歸觀序皆云載蜀人以比司
馬王楊云

雲溪友議載隱居匡廬遺三尺童
襄陽司空子頤乞買山錢百萬公
衣服等

唐詩紀事載字載之有奇才始與楊
城山衡擢第濟老死無成唯載以
調韋臯鎮蜀辟為支使雖被知遇
二十四化設照請按齋詞載時飲
爾自許恥於常
爾偃蹇臯常於
詞池離席盥漱

命小吏十二人
視人分兩題緩步池上口占授之

其敏速如此時
開為金吳翕曹參軍載贊其真曰

矯矯化初氣傑
文雄靈囑出水秋鶚乘風行義則固

輔仁乃通他年
良觀麟門之中及臯卒爾總留務載

亦在幕中開敗
素服請罪高崇文以共行義輔

仁之語禮而釋

有釋道之室曰大
觀吉祥寺頭陀寺芝山寺

姚係五老峯大
明觀贈隱者詩雲觀此山北與君攜

手稀林端涉橫
水洞口入斜暉乍見鸞鶴通忽為煙

霧飛故人清和客默會琴心微丹術幸可授青龍嘗
未歸悠悠平生意此日復相違

楊衡宿吉祥寺寄隱者詩風鳴雲外鐘鶴宿千年松
相思杳不見月出山重重

李涉再遊頭陀寺詩無因暫泊魯陽戈白髮兼愁口
日多只恐雪晴花便盡數來山寺亦無多**頭陀寺看**
竹詩寺前新筍已成竿策馬重來獨自看可惜斑皮
空滿地無人解取作頭冠

桑疏以上寺觀並廢

五老峯之東北為九疊屏

桑疏九疊雲屏者謂之屏風疊也謂之九奇峯山九
疊如屏故名在麻姑崖北

李白贈王判官時余歸隱廬山屏風疊詩昔別黃鶴

樓蹉跎淮海秋俱飄零落葉各散洞庭流中年不相

見躑躅遊吳越何處我思君天台難月會稽風月

好却遶剡溪迴雲山海上出人物鏡中來一渡浙江

北十年醉楚臺荆門倒屈宋梁苑傾鄒枚苦笑我誇

誕知音安在哉大盜割鴻溝如風掃秋葉吾非濟代

人且隱屏風疊中夜天中望憶君
思見君明朝拂衣去永與海鷗群

〔文矩九疊屏歌〕吾聞佳山雲錦九疊之勝神所栖界

天絕壁雲為梯鳥飛摩霄不可到

下有歷劫之冰澌靈岫倦巖虎

啼蔡元君騰空子今何處桃

軫去轉迷中有神君指仙路石

關手捫五老頂足躡香爐烟飛霞

中斷摧鐵山懸流一瀉數千仞素

上有秦始之積雪

遠綠樹杳杳青猿

望遍岩戶捫箕歷

浮空來浩然啓天

九道疊雲錦天河

浪直決崑崙巔跳

珠迸出與石鬪却上倒作雪濤翻長松吹香酒晴霧

玉泓直下含清寒嗚呼安得南箕為杯此水為酒手

攜雲旗招王母持獻君王千萬壽七十二君同不朽

邛谷三十六帝有外臣盡乞南山種三秀

一回首

〔曾蔡雲錦峯詩〕陽烏曉浴滄溟水九野腫隴曙光起

照見匡廬雲錦屏九疊晴開碧空裏山中有客才且

賢結廬正在雲屏邊丹崖翠壁遞隱見紅霞碧霧相

連延榻來遊宦牽纓冕雲錦岩堯望中遠淮擬相從

廬山志 卷一
南斗旁挂笏開看未應晚

羅汝敬雲錦峯詩廬山東南雲錦屏裂雲
製錦羅紫

青水簾捲秋天漠漠春色入林花冥冥屏
陰處處青

山小古剎微鐘自昏曉一鏡平湖凝黛螺
萬里長天

度飛鳥故人舊隱斗南家玉堂千載思
震何時乞

得南歸詔醉臥屏前掃落花
乘醉數能

李時勉雲錦峯詩片石荒林翳綠苔昔人
到不知荒

來空山濕翠沾衣上落日開雲逐夢回春
流水紫桑

艸遍秋深還對菊花開祗今林下無歸客

野樹隈

九疊屏之上為三石梁

紀遊集九疊屏有三石梁其長數丈其廣
不盈尺橫

絕青冥人罕能至

述異記咸康中江州刺史庾亮迎吳猛至
州猛將弟

子登山遊觀過梁見一老人坐桂樹下以
玉杯盛甘

露與猛猛飲其半以半飲諸弟子又進至
處見玉

宇金房輝彩眩目多珍寶玉器有數十人
與猛共言

若舊識為猛設玉膏猛弟子竊一寶欲回
示世人梁

即化纖細如指猛使還寶梁復如舊

〔桑紀〕今五老極頂九疊屏巔大月山上皆人跡可到

並無所謂三石梁者詳具開先寺類中

有序李太白言匡廬三石梁千年

來竟無知少且以竹林影事置之忽讀劉孝則太史

萬曆癸丑遊三石梁記親到其地灼然在舍鄱口與

五老之南峽其水出白水槽下棲賢橋不流欺也因

作遊三石梁之夢醒而得句三梁新讀記五老舊

相期隱處人難見圖成夢不疑屋還題藥地瓢許挂

松枝莫負香山誓籃輿及此時

〔續志〕按述異記三梁石乃神仙幻化之境與桐城方

氏所述互異今並載之以待好奇之士再為搜討

咏真洞天

〔續志〕咏真洞在九疊屏南五老峯東

〔洞天靈跡記〕鄂州劉德本避亂廬山見鹿裘道者與

行至五老峯下深澗中有大石門正闢一老人扶策

倚門立見德本即邀與俱入乃大石洞也洞中別有

天地風日和煦花樹芳蔚實異人境行二三里有犬

宮殿金碧煥爛呵衛嚴整榜曰紫元景曜之門老人
曰此九天使者所治也德本欲求見使者老人曰不
可因復出門逡巡失老人及道士所在〔桑疏〕據此則
咏真洞天乃靈境化見非五老峯上

九疊屏之下為九疊谷

〔南康志〕識真亭在三疊泉谷中朱晦翁興復鹿洞時
往來谷中故建今廢

〔河嶽山人遊廬山記〕九疊谷昔人言遊者往往值風
雨常有人遇物如犬大長頸白癭逐人噬之疾走乃

免

〔桑疏〕谷即三疊泉壑也谷兩崖峭壁數百千丈怪石
錯列塞途廬阜之谷此最險矣

內有九雲寺

〔新志〕谷乃觀一律師開基前臨大溪為三疊泉中有
綠水潭一線天觀音洞普陀崖玉印峯

〔新志〕九疊屏下有觀一律師塔師瑞州人一住廬山
影不妄動易四十寒暑

〔釋定嵩九雲寺戒壇記畧〕匡廬原以戒壇為首故東

林稱為律寺大林蓮院繼之九雲續之有觀一律師
名海聞瑞郡上高人叅雲棲稟受具戒蓮池大師示
以真實念佛法門時雲棲嚴重戒規必行持幾夏方
准受菩薩戒故師住雲棲未及圓戒復還匡廬會愍
山清大師居五乳峯師執弟子禮往先一夕愍師夢
佛前一卷內題海內普聞四字收入軍持次日唱名
師諱適合下座卽召入丈室勉以精進踰數載戒徒
日衆嘉禾施學士鳳來暨楚濟捐貲構造請師開戒
由是九雲戒壇盛於當時矣

新志僧不昧住島泉居粗衣蔬食十有餘年忽示微
疾坐化

犀牛菴基正當犀牛峯下

空香菴後有六石崖昔有僧趺坐巖中往往聞其異
香故名菴

續志僧一菴太原人隻影幽棲二十餘年明崇禎時
黃端伯遊廬山見其孤直贈以偈曰寒巖枯木懶殘
僧不學諸方打葛藤火種刀耕三十載高風別紹一
枝燈塔今在九疊屏

五老峯之背有大谷曰青蓮谷

續志谷以李白得名谷西南隅有青蓮寺僧守心建
毛德琦青蓮谷詩匡山有谷號青蓮人到風流山亦
傳花艷詩才誇錦繡泉含醉態灑雲煙要知勝蹟真
堪隱豈必英雄始學仙似我徘徊松竹下白頭書卷
憶當年

于建邦青蓮寺詩斜渡溪橋一刹懸行人報道是青
蓮同來攬秀無今古到底巢雲孰後先盟誓幾疑穿
石骨風流恰喜繞鑪煙徘徊勝蹟巋然在感慨徒生

落照前

喬文郁遊青蓮寺詩青蓮寺在青蓮谷青蓮主人茅
爲屋幾番步出五峯頭忘歸還向峯頭宿峯頭獨宿
夜何如袖得楞伽月下讀讀罷楞伽月正涼忽聽山
若呼野鹿鹿鳴呦呦啣花來嵐光翠色映袍綠物我
渾忘霄漢外高躡匡廬峯六六

谷有月宮院

續志僧無礙建院基距鈴岡嶺前峙五老背左爲九
疊屏右爲大月山其形如月宮故名又有方廣堂僧

碧空居之符逾百歲又東下為九雲寺

萬松坪

續志坪距五老中峯之背蒼松夾道二三里許其道平衍無石磊落故名坪焉坪有萬松菴僧覺一自楚來卜築建定光殿塑定光佛像於中堂其徒定嵩號問極居之

五老峯北為鉢盂峰峰側有菴曰鏡湖菴

鉢盂峰之東壑為驢蹄窪

續志壑石上有三四孔如驢蹄深尺許故名

五老峯西北為象鼻山

續志其山如象形有菴距其背

五老峯前有文殊臺臥雲崖鉢盂泉振錫泉

續志五老峯前文殊臺其境與天池黃巖相比肩然其地荒僻無高人韻士之品題

獅子峯金印峯折桂寺

五老峯下有五小峯曰獅子峯金印峯石船峯凌雲峯

旛竿峯

五老峯前有峯嵯峨是為獅子峯

舊志獅子峯在五老峯南亦謂之獅子崖星壑崖在獅子峯前崖有洞可通人行自下望之如星俗謂之橋崖

南康志竹林院在獅子崖下相傳卽有影無形聖僧隱焉者也

續志獅子峯如踞正對蠡湖旁有象王峯若顧盼獅子其下則繡毬峯上有老松怪石菴曰獅子窟西南下二層崖卽舊志滴水岩又西南有觀音岩宛肖觀音立像

獅子峯前有石如印爲金印峯其下有李庭筠書堂

南康志金印峯去縣北三十里**舊志**在五老峯下

疏今無復有知此峯者

李庭筠不知何許人**舊志**庭筠常舉進士仕爲四門博士書堂雙石出雲飛瀑在下亦佳境也今廢

舊志五代李徵古復卽書堂遺趾讀書舉進士仕南

唐爲樞密副使出判洪州復過書堂召賓客置酒樂飲作記勒石乃去後亦燬**桑疏**徵古事具通鑑綱目

五小峯第二峯峽中常有續紛殊結如大輪者佛光也

王應婁佛光記畧丁巳夏余與友人登五老峯忽仰
視天上團結如大輪五色行時暫隱至金印峯而圓
光復見至凌雲峰而圓影愈大中結一金光如巨鏡
予以扇開合指之中自相照同行僧戴笠除笠中亦
相若僕從輿夫各有所持一一以物現僧龍藏曰此
佛光也五臺峨眉時有之此山不一二見焉

舒曰敬曰往有坐夏黃龍寺者語余兩見卿雲注魯
望所記似之至謂中有異光隨形投影其非卿雲明
矣謂山光耶恐其光不遠亦不暫謂寶光耶金銀劍

氣多從夜識亭午似非其時與釋于言定稱佛光第
東土未有佛教已有廬山有廬山應有此光毋亦長
江大湖鎮以介丘山澤氣通飛薄九天天乾體也爲
圓爲金金水互精偶成圓象借光於日遍攝有形五
行常理或在於是乎

獅子峯南下爲旛竿峯凌雲峰

舊志旛竿峰在折桂寺後其下有水曰旛竿源桑疏
旛竿峰二石也高丈許亭亭立如旛竿其土有大磐
石可坐數十人有泉出於石下逕旛竿峰下流過折

廬山志 卷七
桂寺名旛竿源

舊志 凌雲峰上隱碧空下吞湖江其下有白龜池白

龜潭

桑疏 凌雲峯舊志凡再書今人無復知者或云即白

龜山

新志 巖頭禪師居廬山凌雲峰下永福院詳傳燈

錄

凌雲峰下有折桂寺李逢吉讀書堂遺址也寺後有讀

書臺

舊志 李逢吉書堂在凌雲峰下黃雲觀東逢吉嘗讀

書於此已而舉進士故寺名折桂

王十朋集 有僧年八十一言廬山諸寺惟折桂榜伽

不被焚燬

桑疏 書堂為寺事亦久遠然新舊二志俱不詳其浴

草逢吉事具唐書本傳

石劄 晦翁通叟送張襄陽至此痛飲而別又嘉定戊

寅七夕前一日長樂黃喻潘相循江胡泳雲門高九

萬莆田陳宓方信孺方子楨方長儒臨川 缺 鹿鄉南

昌宋慈信孺子左鉞來遊又元統乙亥三月邑令潘
缺李采熊警曹筠姚宥堂同遊黃雲之觀又嘉靖九
年閩劉世揚題識

朱文公熹折桂亭五老峰下李逢吉書堂詩城中東
北望五老何蒼蒼下有前朝寺一
源頗深藏門外林
澗幽屋後雲木長閒窗亦明潔
着此瑞錦張更能理
枯筇步上林北岡仰視天宇濶俯
瞰江流長受書彼
何人姓字不足詳竹帛有遺臭桂
樹徒芬芳

朱文公熹立秋日同子澄寺簿及
僉判教授二同寮

星子令尹約周君段君同遊三峽過山房登折桂分
韻賦詩抗塵幾何時猿鶴共悲怨豈知朱墨暇乃適
山水願茲辰秋令初休沐謹邦憲佳賓忽四來英寮
亦三勸駕言北郭門謝此旟隼建散目山崔嵬縱轡
路修蔓凭欄快倒峽躋壑困脫輓追攀林樾深歡喜
脚力健登高眺遠浦衆景爭自獻何必仍丹丘徑欲
凌九萬

朱文公熹下元節假行視陂塘因與賓友挈兒甥出
郭登山賦詩示子直春卿及折桂雲谷并呈諸寮友

廬阜東北際岩堯五峰尊中巖窮林繞青天白雲屯
 郡閣有佳眺徙倚空朝昏今晨幸休假發軔北郭門
 牽蘿出林端躡足躋雲根高尋却深窈小憇欣潺湲
 古殿宿寒靄新薨麗朝暎扶藜陟東岡夙昔規曾軒
 却倚千尋峭前窺百泉奔長風捲浮埃江湖渺相吞
 結架雖未諧雄懷已難論同來俱勝流晤語仍王孫
 已踐支許諾不慚風尚魂賦詩紀茲日歲晚期相敦
 [李夢陽折桂寺詩]折桂何朝院開基分翠峯窗明五
 老雪門掩半崖松泉瀑飛人過香泥印虎踪千巖誰

得到百里但聞鐘

折桂之下有黃雲觀

[桑疏]黃雲觀在獅子峯麓大石崖下令廢

[朱文公黨折桂院行記]始予至折桂院之西軒愛其

江山之勝道人雲公為予言此未足觀少上當益奇

因導予行深竹中缺缺缺大阜背負五老面直江湖

東西數百里雲山煙水渺茫縈帶奇絕不可名狀乃

規作亭其處取李翰林廬山謠中語命以為黃龍觀

會雲公去不果今年春乃克為之未訖工而余代去

閩月晦日與清江劉子澄長樂林擇之開封趙子明
溫陵許景陽建安王春卿長樂余占之陳彥忠臨淮
張致遠長樂黃直卿俱來因記其事雲公諸王孫棄
官學浮圖法今客大洪山云淳熙八年辛丑歲朱熹
仲晦父題

折桂一帶有華嚴寺方竹寺實竹寺

折桂之水東南流出白鹿洞

獅子峯南下有石船峯

桑疏石船峯其兩腋皆裂墜人曰雷擊之也然二志

俱不載

石船峰西南爲木瓜崖

桑疏木瓜崖卽道士劉混成入山種木瓜爲食處也

崖有穴如室可居故亦名木瓜

續志南陽石嵩隱築室居此

巽嶸木瓜洞石嵩隱序扶輿蛇蜒清淑之氣鍾爲名

山大川其靈異曠與之區必有高人逸士出乎其間
巨壑奇秀甲天下飛崖瀑布競奔爭流探幽者多目
眩神駭真宇宙靈異曠與之大一忘其中必有隱君

子焉而近世或未之聞也曰老
木瓜洞道稱尹溥來謁余手持
管行函函瀨之知道者爲南陽
年能終之埃垢放浪嵩山間後
瓜酒歷數十載自註黃庭諸經
十端述蟬脫時有鶴聲繞庭之
之異迹其生平甘於栖幽逃潔
然而其比於枯槁純弱之士也
向所稱隱君子者是耶非耶夫

明宗豫章偶有廬山
一經乃其師嵩隱道
石和陽性耽高尚少
淫托跡黃冠隱居木
指元篇等書年及九
碑墓道有冰竅潛避
不慕塵塗簪屐之浮
其抱樸不改其素殆
世之道家守老子學

者類多撫拾浮言餐松吸露與
習爲黃白燒煉之術以煽惑世
所擯斥弗道今稽道人畢生所
乘其所講知止有定人禽幾希
諸論議類皆合於吾儒大中至
於六經四子諸書與道家言絕
拾以大荷乎猶龍子之初旨者
宜直以黃冠視之也哉雖上下
靜諸君其前後位置當未知何

以延年養生甚者或
人故其說素爲吾儒
言說多衷於理而不
及易艮其背行其庭
正之道而似能取精
心正非世之妄肆撫
比然則若道人者豈
廬山昔賢如遠公修
如要亦可云有道而

廬山志 卷一
隱者也靈異曠與之區得此亦庶幾無負歟若其他
出處諸鉅公誌之詳矣故不復贅余忝任觀察之寄
採風及此嘉道人之潛德有足表者特重其請而爲
之序

〔兼謙題石嵩隱序〕嵩隱南陽人幼治經精河洛書及
長遭州襄寇亂遂隱居嵩山慨然有輕雲野鶴之志
後入世廬思昔之白司馬寄跡香爐李供奉流寓青
蓮乃築室於木瓜崖畔其亦世應之隱君子乎夫木
瓜崖晉代仙窟也嵩隱初與張敬一章雲崖周北溟

錢伯常皆以儒修晦迹枕流漱石以激其清餌芝餐
霞以韜其耀於世味聲利之事澹無與焉歲壬辰余
來守康郡時嵩隱已解脫去矣是夏因勘蛟水乃遣
其廬觀其墓徐咨其生平有父老言嵩隱隱廬山覓
丹丘訪道源築室巖前卽蘊子瞻所鐫玉珮琳瑯白
玉簪所咏琅庭珍館是也緣闢其地而居之披風捉
月觀魚種花壽九十餘當世名卿大夫無不慕其風
尊其道或錫厥璫章或拜依杖履丹崖翠壑藉此不
朽雖瑰意竒行未可繩以東魯之尺度而蒼顏古貌

亦自得於漆園之風流夫沅芷澧蘭祇獨成其芳潔
而長松傲菊固各樹其高標然則世之沉醉聲利者
豈能得木瓜之餘味哉昔孔子周流楚澤遇荷蓀丈
人而許以隱者嵩隱得無類於斯與自范蔚宗以隱
逸登諸史傳至今不廢余亦仿其意而爲嵩隱序其
逸行若此則高風固終不可泯也夫

〔石嵩隱樂天說〕夫樂天者得之於心不可以言喻者
也樂有不同凡聖各異凡人之樂漁則樂漁樵則樂
樵讀則樂於書耕則樂於田此皆樂之正也如偏僻

之樂則不足道聖賢仙佛之樂則不同有所獨得之
妙優游道德一塵不染胸無些子如月映水空潭底
寫照如雪覆大千孤峰獨露如冬冰將泮而萬壑回
春真所謂與四時合序而日月同明其出也和風惠
日卽遁跡林泉忘情物外對此佳山勝水另有一番
境界非盡心知性達天知命者孰能與此

〔王澤弘木瓜洞詩〕煙霞結想喜相從直入千峰與萬
峰心構雲巢如錯繡手栽松樹欲成龍靈苗再發傳
真派野鶴重來識舊踪記取他年開鼎日少分粒黍

惠山農

蔣國祥木瓜洞詩匡山最絕處下屋托幽遐面面峯
爭起時時日照斜石衝泉嘯虎樹通路驚蛇道士今
何在烟蘿老木瓜

郭都賢寄石嵩隱詩天涯同客最情親惜別尊前語
水濱青雀舫移芳草岸白門花發故園春五千里外
歸來訪百尺樓頭望眼頻漠漠晴光三月柳可堪相
送意中人

湯來賀寄石嵩隱詩鑿開奇境表青青高士聊吟道
德經五老暮雲寒石磴一湖秋月浸茅亭頗疑舉手
天衢近何自抒懷客夢醒此別不須惆悵甚加餐努
力是餘齡

李鳳翥木瓜洞詩一卷黃庭一粒丹開雲舒卷地天
寬木瓜洞裏春長在群鶴翩翩繞舊壇

石嵩隱木瓜洞雜詩靈岩仙種復生芽洞口清陰接
紫霞元鶴再來尋往跡白雲影裏數枝斜

木瓜洞池成

山澤自流通翠竹分陰綠幾重石壁雲生烟霧合滿
川風雨起蒼龍若龍咫尺層巖別一天小亭恰好在

溪邊高山流水傳音過誰識冰心上玉絃

玉絃亭

〔葉光洛步〕嵩隱原韻詩玉樹亭亭挹露芽復生崖畔

宿殘霞當年留得神仙種不獻明皇倚洞斜

木瓜澗

底流泉聚復通層巒聳翠幾重重神靈不是池中物

直待風雲起蟄龍蒼龍池雲外孤峯直插天危亭斜傍

夕陽邊空山誰識知音少莫對薰風弄玉絃

玉絃亭

木瓜崖南下為凌霄峰凌霄巖

〔舊志〕凌霄峰巉巖萬狀上插層霄上有咏真洞蔡尋

真李騰空常飛符煉丹於此

〔系疏〕今疊外五老峯有二尖峰然人不謂之凌霄今

所謂凌霄乃在五老峰西然勢卑不稱其名不知何

也

其下有凌霄院

〔南康志〕凌霄院又名明真院去府西北二十五里唐

僧道一建

〔新志〕唐馬甘乙禪師來廬山居凌霄洞三年後居

吳章山東南石洞久之他徙

〔釋晦山戒〕顯曰五老峰前西角峯巒奇秀僧舍都麗

無過凌霄院傍崖一大石洞如屋以馬祖曾居稱馬祖洞明神廟中有翠峰老宿自燕京來棲隱洞中與大將劉公綖善劉遂布金創梵刹經爐盤盂諸器物甲冠一時洞多巨石皆有異狀撐疊玲瓏旁冒蒼藤形餘奇老四面宛轉通路遊人至此螺旋蟻磨步步幽奇洞之頂築一高臺登臺縱觀聳身縹緲漢王蠡湖遠其前五老象王踞其後金鵝映帶突出雄峰如怒虎愁獅撲攫天際又似有物鞭山驅走奮躍如前者望之可駭可愕

院有劉將軍畫像今廢

續志康熙壬子歲賁皇苗蕃字九符令南城致仕隱

凌霄鼎新殿宇佛像建天馥樓瀑音閣著作藏書甚

富甲寅亂被賊殺郡守倫品卓壘凌霄院左墓存

凌霄峯水其一西行與犀牛塘水會其一西行出太平

寺與太平澗會其一西南行出白鶴觀

獅子峯西南爲團山山東有雙雞峰滴水巖

桑疏團山澗在團山東澗東有石如龜澗西有二石

如雞勢且啄龜名雙雞峯滴水巖在團山澗西巖首

層山志 卷一
穹窿如岩有泉百餘滴點滴而下不絕如雨狀雨則
勤晴則緩

團山澗水西南流出太平寺

團山之西南爲朱砂峯又西南爲行龜峯

[桑疏]硃砂峯相傳其下舊出硃砂或云峯有赤石如
硃砂云王十朋張孝祥俱有詩硃砂峯在菴下

犀牛塘青牛谷白鶴觀

凌霄巖西南有犀牛塘

[桑疏]犀牛塘有上下兩塘其水西南流逕白鶴觀背

東會折桂之水出白鹿洞

犀牛塘北爲青牛谷

[一統志]青牛谷在五老峯下

[舊志]在凌霄峯下道士洪志乘青牛得道處也谷內
有淨妙院谷南有雲臺菴並廢**[南康志]**宋道士洪志
通經史善布算遇異人授六甲蕩魔祛疾之術隱居
廬山常乘青牛故稱

[續志]淨妙寺僧念菴重建

[桑疏]青牛谷在犀牛塘北唐時已有此名疑不始於

洪志云

楊衡宿青牛谷梁鍊師僊居詩隨雲步入青牛谷青牛道士畱我宿可憐夜入明月中唯有壇邊一枝竹各內有鄭元素隱居

〔桑疏〕元素者溫韜之甥也朱梁時韜盜發昭陵石函鐵匣所得前代圖書及二王真蹟甚富其後韜殞死元素盡得其圖書真蹟避禍南徙隱居廬山青牛谷四十餘年所積書千餘卷卒隱居今廢

凌霄巖西爲亂螺山

〔桑疏〕其山形如螺小大培塿有三五座叢疊不整故名靜者居有二

凌霄巖西南有太平寺

〔南康志〕太平寺亦名臥龍菴在團山南宋高峯禪師建明正統僧行全修寺有白石臺老虎石

太平澗水圍山澗水西南流逕行龜峯與桃林諸水合太平寺東南其地曰王楊坂

〔桑疏〕王楊二姓所居若朱陳村然或謂之王楊坂王楊坂水逕金鐘堰羊頭壩入神林湖

南爲白鶴觀

〔桑疏〕白鶴觀者唐道士劉混成之居也事具虞集記中觀有混成煉丹井搗藥臼觀北卽犀牛塘

〔陳舜俞廬山記〕廬山峰巒之奇秀巖壑之深邃林泉之茂美爲江南第一此觀復爲廬山第一

〔虞集白鶴觀記〕白鶴觀者唐開元道士劉混成故居有丹井藥臼及手種杉猶存杉本大丈餘然歲久中空上折孫枝附生其間亦數尺圍矣東坡先生嘗獨遊聞碁聲於古松流水間此其處也初唐高宗以老

子降詔天下皆建白鶴觀九江之觀在德化之白鶴

鄉景德中又詔天下建景德觀又建隆興觀郡卽白

鶴易名以聽詔復遷今觀於山陽宋祥符中改名承

天觀然後人仍名之曰白鶴舊名古柏壇者也後分

九江置南康故今隸南康劉混成名立和其先彭城

人後遷都昌五穆里劉氏其族也居白鶴久之畱其

弟子何子玉守舍自入五峯石室種木瓜爲食煉丹

成年八十六別其弟子泛仙舟而逝舉棺將窆空無

有矣人或從之所禱往往有奇應者觀自始遷至今

凡四更作作之者五代時則翁如侃也紹定壬辰則
葉守成王守白也至元丁亥則王可晟余德忠吳德
顯陳德興余汝南也其鐘樓經藏廊門之屬稍加於
舊者相迎道士也予行山中見山中奇勝思古之所
謂弘衍博大真人者庶或見之然而遊涉日淺塵累
日深莫得乘風於萬一乃徒見古人隱者與縉紳先
生之遺跡於木石間千古之慨豈獨其私哉

〔韋應物寄黃劉二尊師詩〕廬山兩道士各在一峯居
矯掌白霧表晞髮陽和初清夜降真侶披香滿空處

中有無爲藥自然與世疎道尊不可屈符守豈暇餘
高齋遙致敬願示一編書

〔包佶宿白鶴觀贈劉尊師詩〕蒼蒼五老霧中壇杳杳
三僊洞裏官手護崑崙象牙簡心推霹靂聚枝盤春
飛雪粉霜毫潤曉漱瓊膏冰齒寒漸恨流年筋力少
唯思露冕事星官

〔于鵠早上凌霄第六峯入紫鷄溪禮白鶴觀詩〕路轉
第六峯傳是十里程放石試深淺砒壁蛇鳥驚欲下
先繫衣路低避枯莖迴途歇嵌窟整帶重冠纓及到

紫石溪暎暎天已明漸近神仙居桂花濕溟溟陰苔
無人蹤拾得白鶴翎忽然見珠樓象牌題玉京沉沉
五雲影香風散縈縈清齋列上堂窗戶懸水晶青童
搗金屑白杵聲丁丁腥羶遙問誰稽首稱姓名若容
在溪口願乞殘雲英

〔陳搏白鶴觀詩〕時傳丹篆千年術口誦黃庭兩卷經
鶴遶古壇杉影裏悄無人迹戶常扃

〔蘇軾白鶴觀詩并序〕司空表聖自論其詩得味外味
碁聲花院靜幡影石幢高之句爲尤善余嘗獨遊五

老峰白鶴觀松陰滿地不見一人惟聞碁聲然後知
此句之工又曰余素不解碁因遊廬山白鶴觀觀中
人皆闔門晝寢獨聞碁聲於古松流水之間意欣然
喜之自爾欲學終不解也兒子過乃麤能之儋守張
允中日從之戲余亦偶坐竟日不爲厭也 詩曰五
老峰前白鶴遺址長松蔭庭風日清美我時獨遊不
逢一士誰與碁者戶外屨二不聞人聲時聞落子楸
枰對坐誰究此理空鉤意釣豈在魴鯉小兒近通剝
啄信指勝固欣然敗亦可喜優哉游哉聊復爾耳

石劄玉佩琳瑯四字蕪東坡書

蕪敬白鶴觀詩五老相携欲上天玄猿白鶴盡疑雙

浮雲有意來山頂流水無聲入稻田古木微風時起
籟諸峯落日盡生煙歸鞭草草還城市慚愧幽人正
醉眠

秦觀白鶴觀詩複殿重樓墮杳冥故基喬木尚崢嶸

銀河不改三千尺鐵馬曾經十萬兵華表故應終化
鶴謫仙未解獨騎鯨林泉一兒童舊白髮衰顏只
自驚

黃庭堅白鶴觀詩荒徑行如錯蟠桃看轉奇鳥聲人

寂處山色雨晴時賒得漁翁酒閒觀道士碁箇中有
佳趣莫怪下山遲

虞集白鶴觀詩并序三月一日清城山道士虞集伯

生同臨川江朝宗鄱陽柴實穎川陳昇可彭城張
允道遊白鶴笑鶴翁見客至欣然自攜一樽與客至
竹下看牡丹花曰今日獨開一朶當為客發也故為

賦此詩曰白鶴山人如鶴白自抱山樽留過客要
看修竹萬琅玕更對名花春雪色山樽本出山下泉

過客醉去山人眠客亦是
年
為君莫笑重來更待三千

〔白玉蟾白鶴觀詩〕琅庭珍館亦何清四壁如銀窗更
明雨微草色欺苔色風送鐘聲雜澗聲芍藥花開今
四月杜鵑啼恨到三更我來暫息白鶴觀憶着故人
劉混成松殿空遺金鳳舞芝田不見鐵牛耕雲逸古
洞虎狼吼煙鎖平林鳥雀驚日暮山屏生紫翠晚來
天籟自簫笙杖頭挑月醜山北要起於今幾目晴
〔王啓榮題白鶴觀詩〕木爪巖下舊仙壇樓上清風一

榻眠不見坡公棋履跡古松流水尚依然

〔萬人往訪白鶴頂牧水道人詩〕雞犬人家不是秦一

重山鎮一流津青蒲綠柳一種白鶴橋邊訪隱綸

〔徐孟浩過白鶴贈項道人〕嫌平地欲登山攔石

攀蘿不憚難升竈無人煙
凄然野鶴叫孤巖

白鶴之水東南行與折桂之會

白鶴觀東南為白鹿洞

〔桑疏〕白鹿書院事具後卷中

白鹿洞東北為李家山

廬山志 卷一
[桑疏]李家山者李公擇之居也

寒泉亭在李家山麓官道旁蘓東坡所品題也

白鹿洞南數里為羅漢嶺羅漢寺

[桑疏]羅漢嶺至府城七里所羅漢寺創於宋廣濟聖

禪師[紀遊集]廣濟以道行得遇真廟寺成章聖皇后

夢十八應真乞歸廬山已而高麗來貢佛及羅漢金

像詔就寺安置因賜額并藏經土田瑪瑙琴象皮鼓

寺後有觀音塔觀音泉塔今廢

[南康志]北入羅漢寺為玉澗橋宋紹興元年建烏龜

石在寺前橋下[南康志]石龜尾日出盈四兩以給寺

僧炊人少之夜鑿其口而廣之翌遂不出

[續志]羅漢寺廢址猶有金鐘壇古蹟伽藍甚靈南

康至今望祀

羅漢之僧曰系南禪師行林禪師

[五燈會元]羅漢院系南禪師南嶽十三世法嗣臨濟

宗臨示寂告衆曰羅漢今日倒騎鐵馬逆上須彌踏

破虚空不謂朕迹乃歸訪丈迦跋而逝

[五燈會元]行林禪師青原十世法嗣法眼宗

有鄭元素書室

桑疏書室在羅漢寺東南巖雲亭菴其遺址也

其水曰雲臺潭

白鶴觀西為朱家山

南康志朱家山在府北十里朱朱彌之居也**桑疏**在

樓賢橋東

朱家山水出王楊坂

朱家山東南為顏家山其上有馮孝女墓

南康新志顏家山在府北五里相傳顏魯公常居之

舊志與玉京山接其下有顏家橋

舊志孝女名素貞常刲股以療父病郡守陸德興大

書以表其墓

續志顏家山有真武廟殿壯麗覆以琉璃瓦鄧以讚

宗伯書扁

顏家山側為尚家山

南康志尚家山在縣西北五里林出溪秀南與府治

連宋縣令向沈常遊

京古山西古山

大漢陽峯之陽有山獨峙者東古山也其上有法輪院

續志東古山在縣西南十里俗謂之比山背漢陽峯

面彭蠡湖南康左蠡皆入几席山山之郡半山半水

之間取道而行其境特妙下有法輪井前有石門梅

花洞從寺東行為臺石刻觀洪

符間僧如湛建後廢明神廟

乳慈山大師門人年逾八十臨

旁山

主席法輪者四人文昱禪師齊深禪師

禪師

五燈會元文昱禪師南嶽十一世法嗣臨濟宗

五燈會元齊深禪師南嶽十三世法嗣臨濟宗

東古志彥孜禪師處之龍泉陳氏子南嶽十三世法

嗣臨濟宗

東古志應端禪師南嶽十三世法嗣臨濟宗應端少

依化度具謁真淨文機不契至雲居會靈源分坐為

衆激昂師扣其旨然以妙入經藏自負源常痛劄之

師辭源及揭簾忽大悟

〔劉同升東古寺詩〕年來行脚草鞋忙，佳俗山中日月長。欲向雲封尋五乳，還期花發坐三梁。

僧覺空五乳，慈師門人。

〔熊文舉東古寺詩〕東風吹雨濕魚罾，除却閒眠百未能。好在綠蘿青嶂裏，孤雲相伴有高僧。

〔李澄東古寺詩〕冒雨過東古，秋聲滿上方。僧貧茶事薄，院靜竹陰涼。隔岸明疎葉，長天隱去檣。法輪遺躅邈，一宿意徬徨。

東古之右爲西古山，其上有西古寺。

〔新志〕西古寺亦宋應端禪師闢徑，中有巨石上刻阿

彌陀佛四大字，旁有數十字，苔侵不可辨，有香花樹八十四畝，有奇。

西古之下有石門釣魚臺。

〔新志〕釣臺有石刻。

東古之南下爲章水橋。

〔新志〕橋當驛路，直達南康，其水自開先簡寂諸水匯集，出彭蠡湖。康熙五十六年，星子縣知縣毛德琦重建。

〔毛德琦章水橋成詩〕橋圮梗孔道，何以慰康莊。古之

遺愛者治不遺輿梁履道今坦坦從容度夕陽

又南行三里為流漸橋

新志流漸者謂此水從五老峰脚逕凌霄巖西由羅

漢嶺旋遶玉京山而出皆五老積水所融也康熙五

十四年郡守葉謙重建

葉謙建流漸橋詩結構依山色垂虹直跨流行塵看

踏馬歸逕穩耕牛樹綠人家遠波清釣艇淨但知求

利涉敢自比王周

又南行三里為郡西能仁寺

新志能仁寺

果大慧杲禪師常居之有僧問如何是

能仁主師曰

前殿四天王後殿三大士僧又曰如何

是能仁境師

曰揚瀾左蠡無風浪起杲因他往寺忽

蕭條明初有

翠山崇長老來此重興僧垂萬指今廢

南康府彭蠡湖

能仁寺南不里

許為南康府

桑疏南康府後倚峻山前距重湖號稱險固然山麓

也雖郡城中亦多磴道坡陀參差車馬馳驟之塗罕

矣

〔王禕六老堂記〕五老之支散為群岡蜿蜒南行距彭蠡而止中一岡獨稍後南康郡治在焉

〔陳篆南康軍治記〕民淳事簡號江東道院

〔宋史〕陳瓘字瑩中號了齋閩之南劍人也剛正敢言

建中靖國初為右正言權給事中以事出知泰州徙

合浦歸四明又徙通州特勒停送台州羈管宣和中

始得以管勾太平宮去寓南康〔桑疏〕陳了翁往來廬

山南北吟賦自隨常有墨帖與隨緣居士黃榮晉陵

尤褒得之朱晦翁為勒石白鹿洞其後了翁以宣和

四年卒於楚州今祀白鹿洞

〔南康志〕王禕蚤事明太祖丙午七月除南康府同知

特賜金帶在任有善政多所建明後召還〔傳信錄〕學

士王文忠公禕字子克義烏人文章宏麗沈雄自成

一家初明太祖征江西公進平江西頌上覽而喜曰

吾固知浙東有二儒卿與宋濂耳學問之博卿不如

濂才思之雄濂不如卿除待禮郎禮制多所裁定除

起居注詔修心史以禕及宋濂同為總裁洪武五年

以雲南梁王不險弗賓詔公招諭為所執不屈死所

著在華川集續東華大事記

王安石題南康晏使君望雲亭詩南康父老傳使君

急呼疾索初不聞未曾遣汲谷簾水三載祇望香爐

雲雲徐無心靜無擇使君恬澹亦如此歛然一去掃

遺陰便覺煩痛恨千里歸田負戴子與妻圃蔬園果

西山西出門得阜百頃綠望雲纒喜雨一犁亦知新

亭望雲好欲翻北隣成二老莫嫌鷄黍數往來為報

襄陽德公嫂

文天祥南康和撫東坡醉江月詞廬山依舊淒涼

處無限江南風物空翠晴嵐浮汗漫環障天東半壁

鴈過孤峯猿歸老嶂風急波翻雪乾坤未歇地靈尚

有人傑堪嗟飄泊孤舟河傾斗落客夢催明發南浦

閒雲連草樹回首旌旗明滅三十年來十年一過空

有星星髮夜深愁聽邊笳吹徹寒月

胡致隆星子樓詩葛巾藤杖竹籬條夜靜江樓縱目

初海獸擎山出彭蠡玉龍銜水下匡廬三更雲靜猿

啼露十里月寒人捕魚已問湖山借歸閣他年來此

老樵漁

揭傒斯康城夜泊聞廬阜鐘聲詩廬山三百寺何處
扣層雲宿鳥月中去歸人湖上聞天空應更迴瀑近
正難分遙想諸僧定香爐上夕薰

李夢陽中秋南康詩同是中秋月在廬只自看故臨
石鏡上偏傍落星灘北望關山隔南飛鳥鵲寒鳳歌
喧太液光憶滿長安

吳國倫南康城樓詩湖上冥冥雨氣殘異鄉風物此
樓看簷垂晚照低平野帆挂春雲度急湍峯色遠攜
遷客醉雁聲清落九江寒關山南北俱戎馬何處烟

霞穩釣竿

李攀龍送張轉運知南康詩此去專城又楚都遙臨
五嶺壓三吳坐來齋閣江聲合忽傍襜帷嶽色孤白
晝落星寒劍氣清秋石鏡滿冰壺美人欲報瓊瑤賦
彭蠡春深雁有無

王世懋曉發南康詩我行甫停車胡復事宵征使者
巡我郊還為磬折迎出門漏未盡隱隱見前旌寒泉
汲朝滃燎火代日明清吹響林薄飛籟相和鳴晨光
一以動群岫吐崢嶸山木無桑榆涉冬盡慈菁安得

凋霜顏等彼物色榮馳驅終何道愧此匡山靈去去
復不去毋乃乖平生

萬時華南康夜泊詩匡廬峯下月何意入船窗水氣
星兼動山形夜自降帆檣歸暮鵲燈火吠村厓坐久
侵涼露天河半在江

周體觀泊星子詩

川杜工部園人種瓜韻

石尤忽相勸拖纜暮

山早偃側古城闔蕩析煩憂掃廬椒沈澹瀨排天揖
五老初霞破積霾側閃晴巒好雲屏倒鳥翼石磴畫
樵道不知綠髮翁何地種瑤草行年號半百比物料

上槁局促意疇昔泡影傷懷抱抖擻謝塵纓猶可事
幽討吾生亦有涯終期臥茅艸

王民至南康城詩一城依五老蒼突發空寒古鎮今
為郡山壘半賣蘭客來沽火酒

陽淡湖光草色寬

日食蔬盤塔影斜

郡前之湖曰彭蠡湖

一統志彭蠡湖在府東南廣四十里長三十里巨浸

瀾漫

郭璞傳蠡湖有物大如水牛到宣城下璞卜曰是廬

山君鼠也

滢方生帆入南湖詩彭蠡紀三
注廬嶽主衆阜白沙

淨川路青松蔚巖首此水何時
流此山何時有人運

互推遷茲器獨長久悠悠宇宙
中古今迭先後

謝靈運入彭蠡湖口詩客遊
冰宿風潮難具論洲

島驟迴合坵岸屢崩奔乘
哀欲滄露馥芳蓀春

滿綠野秀巖高白雲屯千
夜萬感盈朝昏攀

崖照石鏡牽藥入松門三江事
終往九派理空存靈

物委珍怪異人必精魂金帶
朝光水碧縱流溫徒

作千里曲絃絕念彌敦

張九齡彭蠡湖詩浴涉經大湖
湖流多泱泱凌長趨

北渚逗浦已西日所適雖淹
此且閒逸瑰詭良

復多感見乃非一廬山直陽
石當陰徧一水雲

際飛數峯湖心出象類何交
少言豈深悉且知皆

自然高下無相恤

孟浩然彭蠡湖中望廬山詩太
虛生月暈舟子知天

風挂席候明發渺漫平湖中
流見匡阜勢壓九江

雄黯黯凝黛色崢嶸當曙空
爐初上日瀑水噴成

廬山志 卷一
虹久欲追向子况茲懷遠公
來隄于役未暇息微躬
淮海途將半星霜歲欲窮
審言巖樓者畢起當來同

李白入彭蠡經松門觀石鏡緬懷謝康樂題詩書遊覽之志謝公之彭蠡因此遊松門余方窺石鏡兼得窮江源欲將繼風雅豈徒清心魂前賞逾所見後來道空存况屬臨汎美而無洲渚喧濊水向東去漳流直南奔空濛三川夕回合千里昏青桂隱遙月綠楓鳴愁猿水碧或可採金精秘莫論吾將學仙去冀與

琴高言

李白下潯陽城汎彭蠡寄黃判官詩浪動灌嬰井潯陽江上風開帆入天鏡直向彭湖東落星轉疎雨晴雲散遠空名山發佳興清爐滅彩虹相思俱對此與爾與君同

項斯彭湖春望詩湖亭東極望遠棹不須廻遍草新湖落連天衆雁來蘆洲殘照盡雲障積煙開更想鷗夷子扁舟安在哉

余靖彭蠡湖詩彭蠡古來險湯湯貫侯衛源長雲共

浮望極天無際傳聞五月交茲時一陰至颶風生海
 隅餘力千里曠萬竅爭怒號驚濤得狂勢奔雷鳴大
 壑連鼓聲初厲孤舟一葉輕飄如旂在綬所以沿流
 人未嘗輕旣濟逆猶上颿車順比飛鴻翅直待浮雲
 收乾坤廓然霽湖光萬里平波色連天翠然後榜蘭
 橈以避蛟龍害我願修此操舟態長如履臨
 時終身不危殆

宋文公熹彭蠡湖詩茫茫彭蠡香無地白浪春風濕

天際東西擬柁萬舟回千歲老蛟時山戲少年輕事

鎮南來水怒如山船正開中流蜿蜒見脊尾觀者膽
 墮予方吟衣冠今日龍山路廟下沿酒山前往老矣
 安能學飲飛買田欲棄江湖去

練子寧泛彭蠡湖詩霧捲黃沙浪蹴天衣冠同載沈

湖船香爐倒影凌銀闕海無聲落紫煙祇可吟詩
 招五老那堪接武厠群賢袖中亦有凌雲賦願借長
 風到日邊

曾蔡彭蠡湖詩西江衆流匯彭蠡一色瀾漫天接水

雲消極浦鏡光平風捲雲濤雪山時春流拍空浩渺

茫氣吞七澤含三湘晴影遙連洞庭瀾黛光倒浸廬
山長我昔揚舲泛烟浪貝闕鮫宮儼相向拾得颺龍
額下珠夜夜清光滿湖上

[羅汝敬彭蠡湖詩]廬山之陽彭蠡湖鼉鼉窟宅蛟龍

居三湘七澤相鏡蕩勢勢山漢滄溟俱湖中風景殊

朝暮黛色波光互吞吐雨邊帆影九江城雲際鐘聲

落星渚我生癖愛山水幽夢着只在世南遊無因得

似隨陽鳥年年歸看湖上秋

[王叔承風雨過鄱陽湖口望大孤廬山詩]亂山為縣

鎖長江江口湖開萬頃蒼湖上孤峯鏡中黛楚風吹

雨一船涼

[李夢陽潯陽寄毛君湖口詩]大江六月涼風發匡廬

清波滾明月削出萬朶青芙蓉水底搖動金銀闕美

人盈盈坐湖縣昏叩石鐘曙晞髮悵望迢迢碧雲合

早晚扁舟向蠻越

[蘇祐渡鄱湖二首]南紀綠江介重湖蘊地靈十洲連

貝闕萬寶秘金庭天勢圍同碧雲容漾轉青辛勤懷

四載飄泊寄孤舲氣薄衡廬潤波涵翼軫搖三江

同黃賦九派翼風潮似接秦皇島應連漢武橋石華
如可拾棄月坐吹簫

皇甫沔鄱陽湖詩長湖落日
起悲風想像旌旗在眼
中自昔空流賈生涕只今誰數亞夫功

徐燭曉渡彭蠡詩彭蠡秋高水接天征帆一片去茫
然蘆飛楚岸千重雪樹擁匡山幾點煙報曙野雞殘
月後失羣寒雁曉霜前客行不耐風波惡魂斷漁歌
到枕邊

李元鼎彭蠡湖曉發詩一水蕩晴空凝眸四望同天
低湖氣接岸遠浪煙籠淡日朝涵沫高帆曉信風匡
廬知不遠星漢若爲通

高詠鄱湖舟中望廬山作雖識廬嶽峯終窘東林步
連山若波委蒼茫隨東注春生彭郎磯天低星子樹
三壘遠不聞五老晴猶霧輕帆時自轉山容屢非故
迴光蕩孤日分煙見樵路緬思彭澤賢風流庶可遇
夕陽澄湖陰歸飛下羣鷺水涉倦登陟幽尋惜遲暮
廬傳天子都未見仙人駐江海願嘗違風塵莽回互
閔麟嗣湖中望廬山次襄陽韻官亭凌曉發浩淼乘

長風峩峩天子鄣
突兀來舟中遙連南嶽秀
下壓百川雄桀嶧
插雲日寒翠滴高空
疑有長年藥聞多飲
澗虹常讀河渠書
東遊懷史公逸矣陟
天庭日月俯其躬
我生千載下忍令遐
覽窮願與石門侶
幽賞期相同

李滢再渡彭蠡望匡山詩
霜落澄湖再渡時
芙蓉千疊愜幽期
青楓白雁情無限
竹杖芒屨任所之
五老故人仍碧落
三梁何處采金芝
浮生筋力猶強健
又向匡君遠問奇
廬嶽秋高好杖藜
宮亭葭菼已淒

淒空明一水魚龍宿
蒼翠千峯猿鶴棲
往代殘碑留灌莽
老僧清話憶招提
石泉髣髴髮松風
滿霄漢深慚續舊題

毛覲文從湖上登廬山詩
湖上廬山好貪看
步自遲林深喧亦靜
波遠澹偏宜石色分
樵徑岩陰動酒旗
此間多勝事唯有白雲知

郡城之南落星石有落星墩落星寺

新志落星墩在蠡湖之中為府治
宋崇寧寺乃宋僧擇隆建寺內有玉京軒
黃山谷詩註云寺僧擇隆作宴

坐小軒為落星之勝處又云僧隆蓄畫甚富而舉山
拾得戲筆為最妙

〔黃庭堅落星石詩〕落星開士深結屋龍閣老翁來賦

詩小雨藏山客坐久長江接天帆到遲宴寢清香與

世隔畫圖妙絕無天知蜂房自各開戶牖處處煮茶

藤一枝

〔王安石落星石詩〕穿雲臺殿起崔嵬萬里長江一酒

盃坐見山川吞日月杳無車馬送塵埃雁飛雲路聲

低過客近天門夢易迴勝槩惟詩可收拾不才羞作

等閒來

〔朱文公熹落星石詩〕浩浩長江水東逝無停波及此

一迴薄平湖烟浪多孤颯屹中川層瀾如周阿晨望

愛明滅夕遊鷺蕩磨極目青冥忙何瞻碧嵯峨不復

車馬跡惟聞榜人歌我願辭世紛茲焉老漁叢會有

滄浪子鳴航夜相遇

〔朱文公熹和張彥輔落星石之作〕嵌空奇石戰驚濤

樓殿崢嶸勢自高四面真成開玉檻三山應是失金

鼇題詩正爾難搜句舉酒何妨共作豪倚徧欄杆更

愁絕歸來白盡髮邊毛

李夢陽落星石詩千江勢欲倒蠡門支孤嶼輝輝雲
崖映洶洶湍瀨注霜水落丈餘石角露齟齬探奇犯
險涉停旄挈賢侶舉裳入松寺倚竹望風渚崩奔亂
帆下蔽曳波鳥舉秋空瞻明澄浮山互吞吐靈根合
道蘊曠蕩豁漏阻真非亞砥柱險可並灑瀨不聞丞
嘉勝祇因謝公許

張時徹落星寺詩二首孤石剛容寺何年此落星窗
中雲霧白天際劍峯青白日還飛雪青天自作雷

夜來鐘磬發南斗豁然開

一統志落星湖在彭蠡湖西北湖有小山相縛星墜
水所化陳王僧辨破侯景落星灣又宋孟太后過落
星寺舟覆宮人溺歿者十數惟太后舟無虞皆此處
續志按宋時周益公必大遊記載落星石法安院嵐
漪軒清暉閣佛屋之盛爲遊覽者所推述今則蕩然
無存惟卷石浮水面而已

詩所習郡湖辨南康面湖曰彭蠡曰鄱陽曰宮亭而
又有左蠡揚瀾瀦溪落星之別**一統志**云彭蠡湖在

府東南廣四十里長三百里巨漫瀾漫中補雁泊小湖西接南昌東抵饒州北流入於江禹貢東滙澤為彭蠡是也郡志云左蠡湖一曰宮亭湖卽禹貢彭蠡湖也在城東南五里與揚瀾相對案禹貢彭蠡既瀦蔡氏傳曰地輿志彭蠡湖在豫章郡彭澤縣東合江東江西諸水跨豫章郡饒州南康軍三州之地今所謂鄱陽湖者是然則以一湖而萃諸名不幾金銀伏獵之誤乎余請綜其槩而論之三苗之國左洞庭而

右彭蠡夏亦

也蠡既瀦焉始入揚

州職方矣然曰東滙澤為彭蠡滙東卽今都昌縣也一統志皆注東南明乎近於彼耳顧必定曰去府五里既巨浸瀾漫疇從而尋尺之而四十三百里之數又疇從而管黍之故愚以湖口以上岐於江者統名彭蠡左蠡者蠡之左也瀦溪者蠡流之所際也揚瀾者蠡波至此迴騰浩蕩也則文選注揚瀾左蠡為二灘并綱目蠡作里者非也至於鄱陽控芝滙之間與彭蠡合本以長沙王芮曾令其地號曰鄱君因而名湖若夫宮亭之字以廟落星之顏以石各緣所治名

輒更焉此固彰明較著者矣乃蔡注曰彭蠡在彭澤
縣東何也詳考彭澤之名猶曰彭蠡之澤云爾但今
之彭澤與古不同是以都昌尚延故城而湖口志載
九曲池爲陶靖節鑿以流觴之處歸去來兮序云彭
澤去家百里以今彭澤計之約殊一百八十里其非
古之彭澤明矣然則湖都之界唐狄司空貌祀之所
所謂彭澤舊縣者庶乎近之然列而質之好古多聞
者

冰玉澗

郡城之東爲冰玉澗其上有劉凝之隱居

〔桑疏〕隱居今廢凝之事具清淨退菴類中凝之于恕
格恕子義仲和仲

〔宋史〕恕字道原幼穎異一目輒成誦八歲時客有言
孔子無兄弟者卽應聲曰以其兄之子妻之座客大
驚異未冠舉進士詔能講經義者別奏名應詔者纔
數十人恕以禮記春秋對凡二十問皆先列注疏及
諸儒異說後決以己意它文亦高等而廷試不中更
下國子試講經復第一賜第調鉅鹿主簿和川令恕

爲人重義氣急然諾精史學自太史公所記下逮顯
德事無鉅微貫串融液如指諸掌司馬光修資治通
鑑薦恕爲局僚凡史事笈冗難析理者悉委恕魏晉
以後所考論尤精王安石欲引真三司條例辭以親
老求監南康軍酒稅就養許卽官修書後至西京與
司馬光居數月歸道病風攣手足廢然猶時時修書
頃之卒年四十七恕之學自律數地理官職族姓至
前代公府案牘皆取以審證其求警不遠百里往就
讀且錄之忘寢食著五代十國紀年以擬十六國春
秋又採太古以來至周威烈時事左氏傳史記所不
載者爲通鑑外紀

〔張耒冰玉堂記〕道原廉介剛直仕必欲達其道不以
一毫挫於人方其激於義而作雖足蹈坎井手攬虎
兕視之若無卽古烈士或媿焉平居自負經濟大畧
其爲吏嚴簿書束胥吏撫鰥寡繩豪猾纖悉曲當皆
可爲後法其學自書契以來至於今國家治亂君臣
世系廣至於郡國山川之名物詳至於歲月日時之
先後問焉必知考焉必信有疑焉必決其言滔滔汨

汨如道其里閭室堂事其著書有疑年譜年畧譜通鑑外紀十國紀年惟十國紀年先成世傳之以比遷固歆向公亦自以爲不媿云

事文類聚劉秘丞家極貧一介不妄取自洛陽歸時方冬無禦寒具溫公以一二衣襪及貂褥贖不受強之乃受至潁川悉封還

舊志道原先凝之數年卒葬凝之墓側後其子義仲遷其墓於德化

桑疏冰玉堂記云蘓子由常見凝之出而歎曰凜乎

非今世之士也凝之之爲父與道原之爲子廉潔不撓冰清而玉剛鄉人因名其堂曰冰玉堂淵曰冰玉

淵

舊志格字道純學博論正得父兄餘緒起應制科黃山谷陳令舉有詩送之未仕而卒

宋史義仲字壯輿於書無所不讀不妄取與恕卒之七年通鑑成追錄其勞官義仲郊社齋郎政和中編逸史義仲自汝州儀曹召爲編修官至京師不謁權要未幾卽致仕歸廬山一時公卿賦詩郊餞三世繼

美尤不易及云魏了翁遂初堂書目後廬山劉壯輿號稱多書然未久輒失之

宋史和仲有軼材作詩清與刻厲欲自成家爲文慕石介亦蚤歿

朱文公熹冰玉堂記南康使君曾侯致虛旣表屯田劉公之墓明年乃訪得其故居遺地於鄴治之東暇日屏騶馭披荆棘而行觀焉問其北隱然而高者則劉公所賦之東臺也顧其南窳然以下者則詩序所指之蓮池也蓋自兵亂以來蕪廢日久唯是僅存其

地則皆漫滅不可復識矣曾侯爲之躊躇四顧喟然歎曰凝之之爲父道原之爲子其高懷勁節有如歐馬蘓黃諸公之所道是亦可謂一世之人豪矣想其平日居此林塘館宇之邃詩書圖史之盛旣有以自適而一時遊且宦於此邦者亦得以叩門避席而考德問業焉何其盛也顧今百年之外臺傾沼平鞠爲灌莽樵兒牧子皆得以嘯歌躑躅於其上又何其可悲也雖然此吾事也不可以不勉乃出少府羨錢贖之民間垣而溝之以合於郡圃纍石以崇其臺引流

以深其池作冰玉之堂於臺之西北繪劉公父子之
像於其上且聞陳忠肅公之嘗館於是也則又繪其
像以侑焉既而所謂是是堂漫浪閣者亦以次舉皆
復其舊既成使人以圖及書來屬余記予惟異時承
乏此邦亦嘗有意於斯而不克就今披圖考駿尚能
憶其彷彿固喜曾侯之敏於事而能有成矣抑予又
有感焉迨歲以來人心不正保身者以同流合污爲
至行任事者以便私適已爲長策其間劉氏父子之
風不唾而罵者幾希矣欲其能如曾侯一以表賢善

俗爲心而不奪於世豈可得哉於是既書其事而適
有以陳令舉騎牛詩見寄者因并以遺曾侯請刻之
堂上以補一特故事之缺云

〔黃庭堅過致政屯田劉公凝之隱居詩〕見時拜公牀
眼碧看紫煙
獨前駕茅茨爐香坐僧禪女奴煮鬻粟
石盆瀉機泉
今來掃門巷竹間翁蛺蝶堂堂列五老
勝氣失江山
石盆爛黃土茅齋蕪壞椽女奴爲民妻
又瘞蒿里圍
當年笑語地華屋轉朱欄課兒種松子
傘蓋上參天
投策數去日米行天再環先生昔人風

鐵膽石肺肝眼前不可意壯日挂其冠解衣廬君峯
洗耳瀑布源霧豹藏文章驚世特一斑衆人初易之
久遠乃見難憶昔子政在爲翁數解頰五兵森武庫
河漢落舌端王陽已富貴塵冠不肖嗚呼刊十史
凡例墨新華翠木忽拱把相擊三隄寒百楹書萬卷
少子似翁賢

前山少府嶺後山官亭湖

南康郡西負郭爲後山

〔南康志〕後山在星子縣西一里所與前山對峙

其下有陳圓隱居

〔南康志〕陳圓字德方常應制科有名稱已而歸隱後
山後進多師之黃山谷贈詩曰城中咫尺雲橫棧獨
立前山望後山又題其堂曰獨善隱居今廢

陳慕寓居

〔南康志〕陳慕字必正少從陳瑩中劉壯與蘓養直遊
廉靜有守舉進士歷任州縣有聲或勸使求郡不從
歷倅洪潭明三郡歸以祖業遜之寓後山號星灣
〔桑疏〕慕子準正臣以父廕補官年二十卽掛冠歸號

清隱準子程成和仕為楚州倅程三哇子從為南漳尉調靖州推官魏了翁奇而薦之一就以通直郎致仕三世皆盛年納祿云

又西為少府嶺其上有劉凝之墓

〔桑〕疏少府嶺在南康府西二里所以劉墓得名

劉凝之墓在少府嶺凝之晚善養性術年八十五無

疾沐浴正冠而卒葬嶺下朱晦翁為少府時常修其墓

為立壯節亭後廢明正德中南康守陳霖重建墓亭

立石刻歐詩及朱記

〔朱〕文公熹壯節亭記淳熙己亥歲予假守南康始至

訪求先賢遺蹟得故尚書屯田員外郎劉公凝之之

墓於城西門外草棘中予惟劉公清名高節者於當

時聞於後世誓而挹其餘風者猶足以激懦而律貪

顧今不幸饋奠無主而其丘墓之寄於此邦者又如

此是亦長民者之責也乃為作小亭於其前立門墻

謹扇鏤以限樵牧歲以仲春率郡吏諸生祀焉郡之

詩人史驢請用歐陽公語名其亭以壯節適有會於

予言因屬友人黃銖大書以揭焉自是以來東西行

而過是者莫不顧瞻起敬予亦自以爲茲丘之固且
安可以久而不壞矣紹熙辛亥予去郡甫十年今太
守章貢曾侯寔來按圖以索其故則門墻亭榜皆已
無復存者爲之喟然太息卽日更作門墻築亭其間
益以高厚宏濶以支永久又礲巨石以培其封植名
木以廣其籟求得舊榜以置亭上歲時奉祀一如舊
章且割公田十畝畀傍近能仁寺僧使專奉守增葺
廢而又以予常經於此也以書來曰願得一言以記
之使後之人知吾二人拳拳之意而不懈甘尊賢尚

稱之心也斯不亦有補於世教之萬分乎予曰諾哉
會堡白集字致虛學有淵源故其爲政知所先後如
此云

昔朱嘉太守曾侯培封劉公丘墓知爲政之先後
前賢記載可以風矣余嘗至少游嶺尋其礲巨石而
植名木者今雜於壘壘蔓草中可勝悼哉治內賢墓
不封伊誰之過輒遷其侵暴正其歸宅而表識以禁
樵牧焉若亭而田之余力未逮深望後賢以復古制

毛德珩識

或曰姚氏女玉京歿而葬
 瑜溺水歿玉京守志不他
 試以紅縷繫其足明年春
 無偶去今年還獨歸故人
 玉京歿燕飛至墳上亦歿
 史以為玉璽之姊然皆云
 [朱文公熹玉澗詩]欲把瑤
 琴過玉溪朗然清夜月明
 時祇今已是無心久却懶
 山前荷蕢知
 其下有陶淵明舊居

此故名玉京衛敬瑜妻敬

迴時有孤燕棲梁間玉京

燕復來玉京賦詩曰昔時

恩義重不忍更雙飛已而

唐李公佐有燕女記而南

襄城人非此山事

[桑疏]玉京山陶淵明常居之淵明詩疇昔家上京
 雲南康志近城五里地名上京有淵明故居

崔誠老隱居

[桑疏]宋崔誠老名閑博學高逸不事進取廬於玉澗
 之上以琴自娛名其廬曰睡足菴而自號曰玉澗道
 人菴今廢

[蘇東坡序]昔醉翁 瑯琊山水之勝其後沈遵以琴
 寫其聲而無詞今玉澗道人獨妙於琴故因其聲而
 辭以補之

玉京之側有清潭山

南康志清潭山在縣西七里與玉京山相連屬山下

有古潭

續志正德間宸濠兵掠玉京甘氏女清秀者殉節於

此潭葬少府嶺遂更潭名曰烈女潭即今俗呼鷄公

潭為唐家堰之源

郡城東南負郭為前山

南康志前山在縣東南一里所

舊志前山有馮去疾別墅去疾嘉定十三年劉涓榜

進士知溫州

郡城之東有神掌石

南康志神掌石在縣東一里陶公祠前

桑疏石方而黑文隱隱如人掌俗謂之神運石

又前有張叔夜墓

桑疏張叔夜墓在南康府城東三里

宋史初叔夜知海州常降劇賊宋江後知鄧州欽宗

時為南道都總管與子伯奮仲熊帥師勤王進簽書

樞密院後卒於北溝河歸葬南康贈開府儀同三司

〔幽明錄〕官亭湖旁山間有石數枚形圓如鏡明可以鑿謂之石鏡後人以火燎之石遂不明
水經註石鏡見輿地類

湖上有官亭廟

〔桑疏〕官亭廟高僧傳甯康志謂之邺亭廟宋景德間敕著祀典

〔周景式廬山記〕高僧傳官亭湖著靈孫權時其神能分風送舟舟行者皆禱祀祈風施捨山積西域僧安世高者南遊過祠下神忽人語為高言其前世常為

僧以膜毒故積業受報墮異類中良苦今且歿欲高為立法營塔覲得善生高曰見而形神曰形惡必駭衆不可見已而自座後出其首蓋大鱗也首與高膝齊高撫其首為梵語讚唄數四鱗悲淚如雨即隱去無何外柴桑縣山壑中其長數里縣人謂其地曰蛇村是後廟不復著靈矣〔宋臨川王義慶宣驗記〕鱗死於吳末

〔文獻通考〕邺亭廟在南康軍邺亭湖上能使行舟分風上下先是江中有蛟為害旌陽令許遜斬之小蛟

逸去後頗為害行舟
 趙履信奉使過滄湖
 暴雨因焚香祝之翌
 木筏過湖忽有巨鱗
 詔官吏祭蛟又改蛇
 六年十月上作戒
 是頗有靈應

幽明錄南州人有
 廟而乞靈焉神忽

多覆溺者大中祥符三年內侍
 有龍長十餘丈自空而下須臾
 日龍自湖中復乘雲而上又有
 登筏筏遂沉俗言卽廟神也遂
 山為吳山立廟山側下卽其穴
 文遣中使齋往刻石仍致祭自

更獻犀簪於孫權者舟過官亭
 教曰須汝犀簪吏惶懼不敢應

俄而犀
 汝簪吏
 有大鯉

簪已列前矣神復下教曰俟汝至石頭城還
 不得遂行自分失簪且得罪死比達石頭忽
 魚長三尺躍入舟中剖之得簪

冷齊夜

謝秦少游南遷時舟宿官亭廟下見湖月光

彩特異 因憶昔在西湖雲老惜竹軒所見景色與此
 不殊其 夜夢美人自稱維摩散花天女以維摩像末
 贊少游 愛其畫謂非吳道子不能作天女戲贈詩曰
 不知水 宿分風浦何異秋眠惜竹軒聞道詩詞妙天
 下廬山 對景可無言少游贊曰竺儀華夢瘴面囚首

口雖不言十分八九應笑廢覆大千作獅子吼不如
博取妙喜似陶家手既寤常自書之其真蹟後落甬
州天寧寺

劉珊泛官亭湖詩迴艦乘派水舉帆逐分風滉漭疑

無際飄屬似度空檣鳥排鳥路船影沒河官孤石滄

波裏佳山苦霧中寄謝千金子安知萬里蓬

官亭湖側為神林浦

桑疏神林浦即神林湖在縣東五里

神林浦東有蝦墓石令公廟

南康志蝦墓石在縣東十里枕湖今為官所擊折其

首令公廟在蝦墓石上令公不知何神相傳神即唐
時張睢陽也

蝦墓石側有山為定山

舊志定山去縣東北二十里並湖山兩端大而中

小如

越官亭南名土目湖有濟溺鐵柱

續志南康左蠡揚瀾青屏土目大孤塘一帶其民多

不事耕種以操舟救溺為名其實覆之而利其有土

目湖有錫子石形甚惡水漲石沒舟觸之立碎崇禎

茨未廖司理文英捐資數百兩鑄鐵柱重三萬餘觔
 高一丈四尺用鐵牛架四維以鎮之組以鐵練至期
 鑿石不能入礫白犬壓之石乃穿鐵柱立數日土民
 忽見湖間湧黑物如牛狀乘巨浪往湖相傳以為
 蛟精去云

桑喬且山不骨不瘦不削不奇在南山多純石背微
 負土皆詭特稱幽賞然秀官開先偉稱五老子行攬
 觀之五老尤瑰奇矣在北山稍有土氣勢柔和二郡
 之人其稟受亦畧相類云

