

大日本史

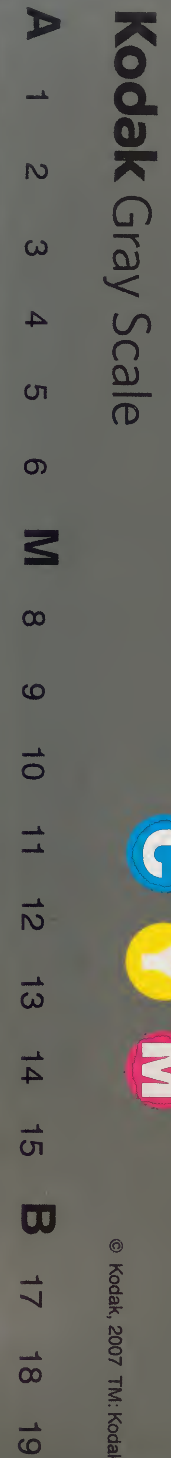
四十五

第九十二卷 皇子列傳
 清和 陽成 光孝
 第九十三卷 皇子列傳
 字多 醍醐

| | | | | |
|---|---|---|---|---|
| 一 | 五 | 二 | 五 | 和 |
| 一 | 五 | 二 | 五 | 書 |
| 一 | 五 | 二 | 五 | 門 |
| 冊 | 架 | 函 | 號 | 類 |

| | | | |
|------|---------|-------|----|
| 内閣文庫 | | | |
| 番號 | 和 | 20258 | |
| 冊數 | 150(45) | | |
| 函號 | 138 | 105 | |
| 庫文 | 二〇二五 | 二〇二五 | 書 |
| 三八函 | 一五〇 | 二〇二五 | 架冊 |
| 二〇架 | 八 | 八 | 類 |

架冊 〇二一
 六五雁和



大日本史卷之九十二

淺草文庫

列傳第廿九

權中納言從三位源光圀 修

男權中納言從三位綱條 校

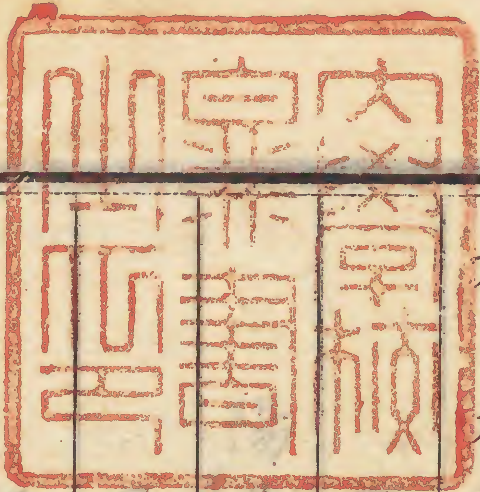
玄孫權中納言從三位治保重校

皇子七外孫五

清和十三子

貞固親王

貞元親王



貞保親王

貞平親王

貞純親王

貞辰親王

貞數親王

貞真親王

貞賴親王

源長猷

大日本源長淵六十二

源長鑿

源長賴

陽成七子

元良親王

元平親王

元長親王

元利親王

光源清陰子

源清鑿

源清遠

光孝十七子

是忠親王

是貞親王

源近善王

源貞恒

源國紀

源元長

源兼善

源名實十子貞親王

源舊鑿泉九子

源篤行八子

源最善七子

源音恒六子

源是恒五子

源成蔭四子

源香泉三子

源友貞二子

源友貞

滋水清實

僧空性

清和十四皇子、藤原皇后生陽成帝、第四子

貞保親王、三代實錄、皇胤系圖、○按皇胤紹運錄、源氏系圖、並以貞保為第五

子者女御藤原佳珠子生第七子貞辰親王、

三代實錄、書第七子、據皇胤紹運錄、更衣藤原氏生第五子貞

平親王、皇胤系圖更衣在原氏生第八子貞數親

王、三代實錄更衣藤原氏生第九子貞真親王、更

衣藤原氏生第十子貞賴親王、更衣佐伯氏

生源長鑿、源長賴、三代實錄、貞直書第九子、貞賴書第十子、據皇胤紹

運錄宮人橘氏生第二子貞固親王、藤原氏生

第三子貞元親王、王氏生第六子貞純親王、

皇胤紹運錄、皇胤系圖、賀茂氏生源長猷、三代實錄、皇胤系圖、大

野氏生源長淵、三代實錄、皇胤系圖、為土裡

貞固親王、貞觀十五年與弟貞元、貞保、貞平、

貞純、並為親王、元慶八年敘四品、為常陸太

守、仁和二平帝獵北野、御右近衛府馬埒、觀

調御馬、貞固扈從、太政大臣基經奏遊獵之

儀宜有武備請使親王帶劔帝悅聽之三代實錄

尋進三品一代要記皇為太宰帥彈正尹尊卑

分延長八年五月薨一代要記子國淵賜姓源朝

臣歷官中務大輔宮內卿至從四位上尊卑

貞元親王仁和三年授四品為上野太守三代

實錄延喜九年十一月薨稱閑院親王日本紀

要記子兼忠兼信並賜姓源朝臣皇胤兼忠

至正四位下拜參議兼治部卿公卿補任皇

兼信侍從參河守皇胤運錄實錄

貞保親王元慶六年與陽成帝同冠敘三品

尋為上野太守任中務卿三代實錄後進二品轉

式部卿延長二年六月薨日本紀略年五十

五日本紀略稱南宮皇胤紹運錄又稱桂親王帝

編年尤長音律著南竹譜體源世稱管絃仙

帝王編年貞保嘗遊桂川山莊夜奏五常樂燈

下恍惚見衣冠人謂曰吾是唐家廉承武也

凡奏五常樂急逮一百回必來忽然不見古今

著聞子國忠國珍並賜姓源朝臣國忠從五

集

位下皇胤紹運錄內藏頭分尊卑國珍從四位

上內藏頭皇胤紹運錄春宮大進皇胤紹運錄春宮大夫今從

尊卑分脈○按紹運錄載國珍弟基淵然諸書所不載今不取

貞平親王敘三品○按皇胤紹運錄源氏系圖為任神祇伯延喜

十三年三月薨日本紀略一代要記

貞純親王敘四品一代要記源氏系圖編歷兵部

卿中務卿上總常陸太守源氏系圖延喜十六年

五月薨日本紀略源氏系圖尊卑分脈○按

紀略為年三十二系圖分脈六十四分脈一說四十三今姑據三十二之文逆推之則貞

純以仁元和元年生距清和帝崩六年據六十

四之文則清和帝四歲己生貞純據分脈一

說不合諸說並難從又按貞純兄貞保以貞

觀十二年生而弟貞辰十六年生據此則貞

純之生在十二年之後十六年前分脈一

說四十三之三蓋有寫誤然稱桃園親王皇胤

紹運錄源系經基經生皇胤紹運錄並賜

姓源朝臣經基自有傳經生從五位上越後

守尊卑分脈貞辰親王貞觀十七年為親王三代實錄敘四品

日本紀略皇胤延長七年四月薨年五十六日本

亂紹運錄

代略一
貞數親王、貞觀十八年為親王、三代實錄敘四品

皇胤紹運錄尊卑元慶六年三月帝設宴於

清涼殿、賀皇太后壽、擇五位以上子有容貌

者習舞、貞數年甫八歲、舞陵王、觀者感歎、仁

和二年正月貞數舞散手、當帶劔、執及於是

敕聽帶劔、三代實錄延喜中薨、按皇胤紹運錄尊

並作十年六月薨、年三十二、或三十三、一代

實錄貞觀十八年五月薨、年四十二、今據三代

實錄貞觀十八年五月薨、年四十二、今據三代

臣從四位下、大舍人頭、皇胤紹運錄

貞真親王、貞觀十八年與弟貞賴並為親王、

三代實錄任兵部卿、皇胤紹運錄尋敘三品、為常

陸太守、日本紀略承平二年九月薨、貞信公記一

紹運錄源氏系圖○日年五十七、日本紀略

今據三代實錄貞觀十八年子蕃基、蕃平、蕃固、

元亮、並賜姓源朝臣、蕃基從五位下、土佐權

守、蕃平大膳大夫、蕃固加賀守、皇胤紹運錄

氏系

貞賴親王、敘四品、延喜二十二年二月薨。日本

紀略、源氏系圖、年四十七、日本紀略、○按一代要記、為二十年三月薨、誤

源長猷、按源氏系圖、列長淵下、今貞觀十五

年、賜姓源朝臣、元慶三年授從四位下。三代實錄

後進從三位、任刑部卿。日本紀略、伊勢權守、

一代要記延喜十八年九月薨。日本紀略、年六十

四、據一代要記、延喜六年、子嘉種、嘉生、嘉實、嘉

種、正五位下、美作守、嘉生從五位上、阿波守、

嘉實木工頭。皇胤、紹運錄、源氏系圖

源長淵、貞觀十五年與弟長鑿、賜姓源朝臣、

三代實錄元慶七年授從四位上。類聚仁和元年

為武藏權守。三代實錄

源長鑿、敘從三位。一代要記、皇胤、紹運錄、源氏系圖

源長賴、貞觀十八年賜姓源朝臣。三代實錄敘正

四位下、歷左兵衛督、長門守。尊卑分脈、源氏系圖、○皇胤、紹

運錄、帝王編年記、亦左、作右、子有忠、從五位下、

長門權守。皇胤、紹運錄、尊卑分脈、源氏系圖

陽成七皇子、後宮姉子女王生第三子元長

親王第四子元利親王源氏系圖皇胤系宮

人藤原氏生第一子元良親王第二子元平

親王紀氏生源清蔭一代要紀帝王編源氏系圖佐伯氏生源清

生源清鑿一代要紀帝王編源氏系圖佐伯氏生源清

遠皇胤系圖元良親王敘三品為兵部卿日本紀略皇善

和歌今昔物語天慶六年七月暴薨日本紀略暴

系脈源氏年五十四源氏系圖尊卑分子佐材

王佐時王佐賴王佐兼王佐藝佐平佐親佐

材從五位上佐時從四位上中務大輔皇胤

錄尊卑分脈源氏系圖佐賴從四位上源氏系圖尊卑

下今從皇舍人頭山城守佐兼從五位上

亂紹運錄佐藝與弟佐平佐親並賜姓源

作源氏系圖佐藝從四位上皇胤按源氏系圖作從四

朝臣佐藝從四位上皇胤按源氏系圖作從四

位宮內卿佐平從五位上源氏系圖中務大

輔皇胤紹運錄皇胤氏皇胤氏皇胤氏皇胤氏皇胤

元平親王至三品歷彈正尹式部卿源氏系

卿據日善和歌後撰和天德二年五月薨日本

本紀略善和歌後撰和天德二年五月薨日本

大日本史 卷九十二 分傳

紀略子兼名○按尊卑分賜姓源朝臣敘從四位下

位下皇胤紹運錄皇胤紹運錄皇胤紹運錄延喜承平間敘從四位上

元長親王為武部卿尋聽帶劔授二品日本紀

承平元年為太宰帥李部王記天祿二年聽輦車

日本紀略為常陸太守花鳥餘情貞元元年九月薨

七十六源氏系圖子兼明賜姓源朝臣從四位上

中務少輔源氏系圖侍從皇胤紹運錄

元利親王至三品歷彈正尹日本紀略武部

卿尊卑分脈康保元年六月薨日本紀略源氏系圖

氏系圖子忠時賜姓源朝臣從四位上皇胤紹運錄

卑分脈○源氏系圖中務大輔皇胤紹運錄

圖作從五位上源氏系圖源氏系圖皇胤紹運錄

源清陰○按源氏系圖以清遠清陰清鑿為

從皇胤延喜承平與弟清鑿清遠並賜姓源

朝臣皇胤紹運錄延喜承平間敘從四位上

歷信濃權守任參議兼大藏卿右衛門督累

授從三位天慶二年拜權中納言右衛門督

如故四年就真天曆元年兼陸奧出羽按察

使二年進正三位任太納言四年七月薨年

六十七公卿補任○按尊卑分脈源氏系圖並作年六十蓋誤源子兼序

忘江兼忠兼材兼基兼序初名兼房從五位

下上總介忘江從五位上周防介兼忠參議

從三位兼材右馬權頭兼基左衛門佐皇胤

錄尊卑分脈源氏系圖

源清鑿至從三位刑部卿○按尊卑分脈作正三位一代要記

納言並誤承平六年四月薨日本紀略子

公貞公輔公雅公貞從五位下尊卑分脈源氏系圖公

輔從五位妻大藏大輔尊卑分脈公雅太宰少貳

尊卑分脈源氏系圖貞輔皇胤源清遠至從四位上刑部卿皇胤

卑分脈源氏系圖子景明有忠景明從五位上

周防介有忠從五位上長門守尊卑分脈

光孝十八皇子王皇后生是忠親王是貞親

王一代要記帝宇多帝三代實錄源元長一代要記更

衣讚岐氏生源舊鑿宮太布施氏生滋水清

實三代實錄源兼善源名實源篤行源取善

公卿補任

源近善、源音恒、源是恒、源貞恒、源成蔭、源國

紀、源香泉、源友貞、僧空性、竝失母氏。○按三代實錄

貞觀十二年載帝十四子元長至是忠是貞皆賜源姓而貞恒次居第十公卿補任亦以

貞恒為第十子與此合足為確據故一據此文為次序實錄元慶八年又載皇子皇女賜

姓者是忠是貞國紀宇多帝諱香泉友貞及遲子等二十五人隸左京一條僧空性亦是

皇子同預時服月俸今通而考之則宇多帝次居第十六空性以其為僧列最後其為帝

兄亦未可知實錄明言第七子七上蓋脫十字也

是忠親王、貞觀十二年以帝所請與元長王、

兼善王、名實王、篤行王、最善王、近善王、音恒

王、是恒王、舊鑿王、貞恒王、成蔭王、清實王、是

貞王十四人、並賜姓源朝臣。三代實錄元慶元年

為侍從、七年授左衛門佐。公卿補任帝即位賜皇

子國紀香泉友貞等姓源朝臣、是忠與弟是

貞亦同與焉、並隸左京六條。三代實錄○按

十二年已賜姓源朝臣至是更賜者蓋以母氏之貴故特寵異之以為當代源氏耳、是

忠為第一源氏、尋拜參議。公卿補任聽帶劔、仁和

元年兼近江守、三年兼陸奧出羽按察使。三代

實錄授從三位、寬平二年兼左衛門督、三年拜

中納言兼檢非違使別當是為親王授三

品公卿補任尋為式部卿進封品延喜二十年薨

髮日本紀略二十二年十一月薨日本紀略一代要記○按皇胤

紹運錄源氏世稱南院親王日本紀略又稱南宮

皇胤紹運錄子式順王式瞻王興我王忠望

主今扶王英我王清平正明和源氏系圖皇

宗于大和物語尊卑分類式順從四位下大舍人

頭式瞻從四位下圖書助大舍人頭皇胤紹

圖氏系興我從五位上筑前山城守實錄忠望

正五位下內膳正○按日本紀略天慶八年

也今扶從四位下皇胤紹運錄內膳正少納

言三代實錄英我四位○皇胤紹運錄源氏系圖清

平正明和宗于等並賜姓源朝臣尊卑分脈

宗于據太清平歷右大辨公卿補任拜參議兼太

宰大貳皇胤紹運錄正明初名齊明尊

分脈源氏系圖○按公卿補任侍從左近衛中將公

補拜參議兼彈正大弼公卿補任皇胤紹和

從四位上相模守皇胤紹運錄宗于兵部大

輔、右京大夫、能和歌大和物語、拾芥鈔、宗十五時大

是貞親王、元慶八年敘從四位上、尋任播磨

權守、三代實錄為左近衛中將、一代胤、一代要記、皇寬平

三年為親王、一代胤、一代要記、皇寬平、今從、敘、三品、

○一代要記、為、太宰帥、源氏系圖、延喜三年

七月薨、日本紀略、一代要記、帝王編年記、○

是、孰、子直幹、賜姓源朝臣、敘從四位上、為丹波

權守、皇胤、紹運錄、尊卑、分脈、源氏系圖、山部

源近善、貞觀中為信濃權守、元慶八年是忠

等賜姓、隸左京一條、以近善為戶頭、尋授從

四位上、仁和三年任越前權守、三代實錄、遷治部

卿、進從三位、一代要記、尊卑、分脈、源氏系圖、延喜十八年七

月薨、日本紀略、子師尚、宗海、師尚從五位上、

刑部大輔、宗海、左衛門佐、檢非違使、主殿頭、

尊卑、分脈、源氏系圖、山部

源貞恒、初名貞經、公卿補任、一代要記、○、歷

元慶七年授從四位下、後進從四位上、仁和

元年為美濃守、三代實錄、公卿補任、寬平中遷右近衛

中將拜參議兼大藏卿九年兼侍從右衛門

督○歷代皇紀為檢非違使別當昌泰三年

累進從三位延喜二年拜中納言六年加正

三位八年遷大納言兼民部卿八月薨年五

十三公卿補任○按歷代皇

子仲宣從四位

上右衛門督源氏系圖

源國紀敘從四位下為右京大夫仁和三年

為伊豫權守三代實錄後進正四位下任大藏卿

一代要記源氏系圖延喜九年九月卒○按扶桑

疑略記天曆七年載左近衛少將國紀子公忠

公望公平源氏系圖公忠延喜延長間歷藏

人右少辨承平中兼山城守轉右中辨天慶

中授從四位下皇胤紹運錄為近江守兼

右大辨以病辭職歌仙傳天曆二年十月卒日本

野井辨善和歌歌仙傳公忠性愛放鷹每退朝

常走馬至中山遊獵善識別久世交野鳥味

有人作羹試之公忠辨之不誤或讒之於帝

曰公忠專耽鷹狗事遊逸不宜近侍帝曰公忠不廢公事暇日好獵何不可之有恩遇彌渥大鏡延喜中仁壽殿燈油無故而乾帝怪之意鬼物所為公忠曰臣請驗之乃往潜覘之聞有足音公忠躍而蹴之有物應足而去自後怪絕帝褒焉今昔物語

源元長○源氏系圖以元長為第一源氏蓋以其實為帝之長子故有此說然元

長先帝即位卒則不授從四位上為下野權得有此稱故不取守一代要記元慶七年卒源氏系圖

源兼善貞觀十一年授從四位下十二年為

侍從後進從四位上元慶三年四月卒三代實錄

源名實敘從四位上一代要記帝在藩卒一代要記

系圖源舊鑿○六代要記貞觀十二年授從四位下

元慶八年進從四位上仁和二年為備前守

三代實錄歷左京大夫藏卿皇胤紹運錄尊卑

按一代要記作至正四位下皇胤紹運錄尊

右京大夫蓋誤記子時忠清望時忠藏人源氏系圖

大日本史 卷九十二 列傳 十五

源篤行、忠實、初出、入、源氏系圖

源最善、源氏系圖

源音恒、並帝在藩卒、源氏系圖

源是恒、○按一代要記敘從四位上、為美濃權

守、皇胤紹運錄一代要記延喜五年七月卒、小右

和一代要記係七年、無子、養大納言源昇子

衆望為子、歷從四位上、伊勢守、源氏系圖

源成蔭、帝在藩卒、源氏系圖

源香泉、敘從四位上、為伊豫權守、一代要記

錄源氏系圖、子弘遠、從五位下、中宮大進、尊卑分脈源氏

源友貞、敘從四位上、為伊勢守、皇胤紹運錄

氏系圖、○按一代要記作伊豫守、長德元年卒、子貞賴、從五

位上、尊卑分脈

滋水清實、初賜姓源朝臣、後有過削屬籍、仁

和二年、以式部卿本康親王右大臣源多等

請、準貞登故事、改賜姓滋水朝臣、貫右京一

條、三代實錄敘從五位下、皇胤紹運錄

僧空性、元慶八年預時服月俸三代貴錄

齋中親王

齋世親王

宇多中子王

皇子

齊中親王

齊世親王

齊中親王

齊世親王

大日本史卷之九十三

列傳第二十

權中納言從三位源光圀 修

男權中納言從三位綱條 校

中孫權中納言從三位治保重校

皇子

宇多中子王

齊中親王

齊世親王

敦慶親王

載明親王

敦固親王

敦實親王

行中親王

齊邦親王

雅明親王

行明親王

大日醜醜十六子十三

子源雅信

源重信

行明親王

子源博雅

子源延光

子源賴王

子源重親王

子源常明親王

子源式明親王

子源有明親王

子源時明親王

子源長明親王

章明親王

盛明親王

兼明親王

源高明王

源自明王

源允明王

源為明王

宇多十二皇子、皇后藤原氏生醍醐帝、第四子敦慶親王、敦固親王、第八子敦實親王、女

御橋義子生第二子齊中親王、第三子齊世

親王、齊邦親王、尚侍藤原褒子生載明親王、

雅明親王、行明親王、而行中親王失母氏、按

代要記、皇胤紹運錄、諸子行第互有異同、尊卑分脈、同紹運錄、今推其生卒、參取兩書、

敦實為第个子據扶桑略記、拾遺律生傳、

齊中親王、寬平三年八月薨、一代要記

齊世親王、敘三品、為兵部卿、皇胤紹運錄、任

上總太守、日本紀略娶右大臣菅原道真女、及道

真左降事連齊世、入仁和寺為僧、皇胤紹運錄、尊卑分

朕、日本紀和略、改名真寂、延長五年九月薨、日本紀略

又稱法三宮、帝王編年略、稱圓成寺宮、尊卑分脈

賜姓源朝臣、英明敘從四位上、任藏人頭、兼

左近衛中將、尊卑分脈、能詩文、扶桑集本、及和歌、

作者部類皇胤紹、與橘在列數為唱酬、扶桑

嘗賦二毛詩、言懷曰、吾年三十五、未覺形體

衰、今朝懸明鏡、照見二毛姿、疑鏡猶未信、拭

目重求髭、可憐銀鬢不、拔得數莖絲、臨秋多

愁緒、至此又重悲、悲正思事理、事理信可知、

廿六位四品、拾遺、延長休明代、久趨

白玉墀、承平無事曆、數採警衛旗、忝入宗室

籍、官位得相侍、顏回周賢者、未至三十期、潘

岳晉名士、早著秋興詞、彼皆少於我、可喜始

見遲、本朝粹、庶明官終從三位中納言、兼左兵

衛督、公卿補任、稱廣幡中納言、尊卑分脈、有女入村上

帝宮、皇胤紹運錄

敦慶親王、為中務卿、日本紀略、轉式部卿、敘

大鏡裏書

二品、日本紀略、代要記、能和歌、後撰和歌集、延長元年二

月薨、皇胤、日本紀略、年四十四、日本紀略、稱玉光宮、

皇胤、日本紀略、子後古、日本紀略、竝賜姓源朝臣、後古從

四位、日本紀略、刑部卿、方古從四位下、皇胤、日本紀略、

朕、有女稱中務、以善和歌見稱、皇胤、日本紀略、

載明親王、日本紀略、

敦固親王、延喜二年冠宸筆授三品、十年聽

帶劔、日本紀略、任兵部卿、西宮記、日本紀略、進二品、

胤、日本紀略、延長四年十二月薨、皇胤、日本紀略、

胤為元年、一代要記為五月、今從西宮記、扶桑略記、五年正月薨、奏文、子宗室、

宗成、竝賜姓源朝臣、宗室從四位下、宗成從

四位下侍從、次僧寬忠、皇胤、日本紀略、

敦實親王、寬平七年為親王、大鏡、裏書、延喜七年

冠於宇多院、入謝、授三品、尋為中務卿、扶桑略記、

遷式部卿、日本紀略、進一品、皇胤、日本紀略、

慶二年聽乘輦車出入宮中、日本紀略、西宮記、裏書、

年及諸節會日不列班、隨意入朝、西宮記、裏書、

年、天曆四年為僧、皇胤、日本紀略、改名覺真、尊卑

尊卑、

分住仁和寺、大鏡因稱仁和寺宮、皇胤紹運錄、

又稱六條宮、大鏡六條作、皇胤紹運、皇胤保四年、

月薨、年七十五、日本紀略、大鏡裏書、皇胤年、

知孰是、未賻物數百段、日本紀略、敦實嗜鷹馬、印本

分善和歌、作者及蹴鞠、印本兼兵音律、尤

妙和琴、體源鈔、印本子雅信、重信、寬信、竝賜

姓源朝臣、餘子為僧、寬信正四位下、左京大

夫、皇胤紹運錄、尊卑分、大鏡裏書作、右京大夫、

源雅信、承平安和間敘從四位下、為侍從、歷

藏人頭拜參議、兼左衛門督、天祿中任大納

言、兼陸奧出羽按察使、至正三位、貞元二年

進從二位、拜右大臣、兼皇太子傅、既而轉左

大臣、永延初授從一位、聽輦車牛車、公卿正

曆四年、以疾篤辭職、薙髮、公卿補、法名覺實、

尊卑、分薨、年七十四、尊卑分、公卿補、公卿記、公卿記、公卿記、公卿記、

稱一條左大臣、又稱鷹司、尊卑分、公卿補、公卿記、公卿記、公卿記、公卿記、

信為人高邁、忽略世事、而奉公勤恪、大鏡身為

三朝台司、加以攝政道長、婦翁位望隆重、及

薨朝野愍惜焉

權記道長婦翁據大鏡

初年少時平時

望相之曰位極一品官至左大臣後果如其

言

古事談江談鈔

能和歌及蹴鞠兼工音律善轉喉

為新調

大鏡

子時中又曉音律善舞蹴鞠

尊卑分脈

累官大納言至從二位

公卿補任

源重信承平天曆間敘從四位下為侍從累

兼左兵衛督修理大夫天德四年任參議應

和初兼備中守

公卿補任

重信性溫順謹慎為村

上帝所寵異時父敦實居仁和寺其每定省

必往來異路環視宮闕有破壞輒隨加修繕

其用意周密類如此

大鏡

應和三年敘從三位

天延天元間累官大納言兼皇太后宮大夫

敕授帶劔進正二位永觀初兼陸奧出羽按

察使正曆中拜右大臣遷左大臣兼皇太子

傅長德元年薨年七十四敕遣使就第贈正

一位

公卿補任

稱六條左大臣

謚號雜記尊卑分脈

子道方

終正二位權中納言

尊卑分脈公卿補任

行中親王延喜九年正月薨於仁和寺

日本略紀

一代要記、仁和年十三、日本紀略

齊邦親王、日本紀略

雅明親王、帝薙髮後所生也、醍醐帝養為子、

日本紀略、皇延喜二十一年為親王、日本紀略、大鏡

裏書、延長中帝從法皇幸大井川、日本紀略、大鏡裏書、使

雅明舞萬歲樂、時年七歲、美姿儀、節奏和諧、

帝大感賞、脫所御半臂賜焉、敕聽帶劔、西宮大

鏡裏書、七年十月薨、年十歲、日本紀略、大鏡裏書、

行明親王、帝薙髮後所生、醍醐帝養為子、皇胤

紹運延長五年為親王、日本紀略、一代要記授四品、尊卑

分任上總太守、天曆二年五月薨、日本紀略、一代要記

年二十三、一代要記子重熙賜姓源朝臣、授從四

位下、皇胤紹運錄、尊卑分脈

醍醐十八皇子、皇后藤原氏生第二子文獻

太子保明、朱雀帝村上帝、皇胤紹運錄、日本紀略女御

源氏生第五子常明親王、第六子式明親王、

第七子有明親王、更衣源氏生第一子克明

親王、藤原氏生第三子代明親王、源氏生第

四子重明親王、源氏生第八子時明親王、第

十五子盛明親王、源高明、藤原氏生長明親

王、兼明親王、源自明、藤原氏生第十子章

明親王、藤原氏生源為明、皇胤紹運錄、尊卑

日本略、宮人源氏生源允明、皇胤系圖、○按日

錄、尊卑分脈、諸書所敘列、第十子則雅明、第

子養之、今從其行實收之、宇多皇子傳、故茲不

復載、其餘諸子行第一、從當時之舊稱、又按

然紹運錄、帝子有白髮童形、號嵯峨、皇胤子傳、故不

克明親王初名將順、延喜四年為親王、日本略、

一代要記、授三品、任兵部卿、日本紀略、○一代

年九月薨、日本略、子博雅、正雅、清雅、助雅、並賜

姓源朝臣、○尊卑分脈、以清雅是、正雅從四位

下土佐權守、清雅從四位下侍從、助雅從四

位下右京大夫、皇胤紹運錄、

源博雅、好音樂、小右記、古集、琴笛琵琶箏篳篥皆

極其妙、體源鈔、琵琶據、江著長竹譜、仁和寺

錄、體源鈔、今昔物語、嘗月夜弄笛於朱雀門時、又有來吹笛

源鈔、

者音響瀏亮不知為何人自後月夜必相會
 久之博雅知其笛為良材相易吹之竟不復
 還彼亦無所言博雅歿後其笛入尚方曰葉
 二者是也十訓鈔會有盜入其家博雅避之
 牀下盜掠室中物唯留筆策一管博雅乃取
 吹之盜聞而感悔悉返所掠而去古今著聞
 官至皇太后宮權大夫公卿補任尊卑分脈
運錄作太皇太后宮權大夫授從三位天元
尊卑分脈為歷右近衛中將三年九月薨日本紀略與博
公卿補任年六十三公卿補任

雅同時蟬丸者敦實親王之雜色也親王精
 琵琶蟬丸好之常侍側遂極其妙今昔後隱
 居會坂琵琶有流泉啄木二曲世希知之者
 博雅聞蟬丸傳之欲就學之使人勸移家京
 師蟬丸不荅博雅每夜造其廬覘之如此三
 年不得聞其曲會秋夜月明博雅意今夜彼
 必彈祕曲乃又往蟬丸撥絃獨言曰世復有
 與我同志者哉冀俱賞此良夜博雅突入曰
 我是源博雅也因敘其懇款遂以二曲授之

其篤志如此

江談錄、今昔物語

子信貞、信明、信義、至

光、信貞從五位上、左兵衛佐、信明從五位上

大藏大輔、信義雅樂頭、至光藏人、伯耆守、卑尊

分信明、信義共善琵琶、而信義尤勝、一條帝

命二人彈琵琶、出名器、玄象牧馬、信義彈牧

馬、優於玄象、相換彈之、則玄象又優於牧馬、

時謂非器有優劣、人有正拙耳、古今集著信義

又善笛、民部卿親王、○按皇胤紹運錄、當時

詳何聽其奏、雙調大歎賞、呼為雙調君、世人

傳誦、亦稱雙調君、古今集著

文獻太子保明、初名崇象、為親王、延喜四年

二月立為皇太子、日本紀略、十一年改名保

明、延長元年三月疾、詔大赦天下、日本紀略

即日薨、日本紀略、扶桑略記、○按一代要年

二十一、日本紀略、扶桑略記、及葬、遣使就宮弔祭、

謚文獻彥命、日本紀略、○按皇胤紹運錄、尊卑分

脈、大鏡裏書、並以為謚、文彥然、紀略書文獻

曰彥、曰命者、迴當時美稱、以配謚也、紀略無

命字、蓋從省文、而諸書或以文彥為謚、號者

傳誤、今據醍醐雜事記標書文獻太子而帝嘗

呂相者相保明及諸大臣指保明謂曰第一

座人骨法超世恐不得壽矣其言果有驗云

古事談源氏子慶賴王日本紀略皇

慶賴王延長元年四月立為皇太子日本紀

要記立三年六月薨于職曹司年五歲日本紀略

坊次第帝令文章博士橘公統大學博士山邊

修道姓據助教秦維興等議東宮屬官服

期眾議不決又召公統問太子幼沖贈謚例

公統奏晉愍懷太子子尚謚沖太孫事又不

行扶桑略記初保明納左大臣藤原時平女為妃

生慶賴及熙子女王日本紀略既而父子皆不壽

時人謂管帥之靈為崇也日本紀略熙子女

王為朱雀帝女御日本紀略

代明親王初名將觀日本紀略敘四品公卿

按日本紀略帝王編年記○為常陸太守花鳥

任中務卿承平七年三月薨日本紀略子重光保

光延光竝賜姓源朝臣公卿補任重光歷中

光延光竝賜姓源朝臣公卿補任重光歷中

納言、左衛門督、檢非違使、別當、至正、兼位權

大納言、保光、天曆中詔試詩、授從四位下、尋

及第、補文章生、終從二位中納言、稱桃園中

納言、公卿補任女莊子女王為村上帝女御、皇胤

錄一代源延光、天慶中聽昇殿、敘從四位下、後為侍

從、補藏人頭、為右近衛權中將、兼備中伊豫

權守、康保三年拜參議、天祿天延間、敘從三

位、任中納言、進權大納言、貞元元年薨、年五

十、世稱枇杷大納言、公卿補任初延光為藏人頭、

甚為村上帝所眷遇、及帝崩、延光哀慕不已、

著服以終身、至夢帝來、賜御製詩云、十訓

重明親王、初名將保、日本紀略延喜八年為

親王、一代要記尋敘四品、朝野羣載延長六年任上野

太守、八年為彈正尹、西宮記承平中兼太

宰帥、朝野羣載七年任中務卿、吏部記天慶六年進

三品、西宮記北山鈔、日本紀略扶桑略記、

按皇胤紹運錄、天曆中遷式部卿、扶桑略記

作二品蓋誤、天曆中遷式部卿、扶桑略記

按皇胤紹運錄、天曆中遷式部卿、扶桑略記

五年聽帶劍西宮記引今年九月薨年四十

九扶桑略記重明好學有才名又有至行及

帝崩哀慕不已時臣子皆期而公除唯重明

獨公朝之外衣食服器不敢用綾羅朱漆心

喪三年花鳥餘情而性頗豪侈會蕃使人貢

重明往觀之身著黑貂裘八襲乘鴨毛車蕃

使纔攜一裘乃大慙焉江家次第其所居東三條

第移植吉野櫻樹古事天曆中禁闕火燒南

庭櫻敕上其樹禁秘天曆中內宴賞菊屬杯

於重明天子親賜杯酒於親王始于此花鳥餘情

所著有使部正記備和寺書子邦正行正信

正共賜姓源朝臣邦正侍從皇胤紹運錄左

京大夫皇胤紹運錄為人長身修頸高鼻赤鬚齒

露聲嘶背尻顛脊面色醜如鴨跖花動止麤

野為人所嘲笑呼為青經君又青常丸或青

侍從帝聞而憫之戒侍臣勿復言眾約犯禁

者贖酒肴珍菓既而藤原兼通首犯之眾求

贖及期兼通與從者皆青衣什器皆用青色

繫青鳥於竹枝捧之衆為之絕倒帝竊視亦

大笑從此莫復制也青經之稱彌著宇治拾遺今昔

據物語青侍從行正從四位下左馬頭信正從

四位下民部太輔尊卑分脈女徽子女玉旅子女

王徽子為村上帝女御旅子元名悅子天曆

中為伊勢齋一代要記貴女鈔記

常明親王初名將明日本紀略延喜八年為

親王一代要記授四品日本紀略作敘三品任刑

部誤天慶七年十一月薨日本紀略年三十九一代

要記子茂親賜姓源朝臣從四位上刑部卿皇胤

紹運式明親王延喜十一年為親王至三品中務

卿康保三年十二月薨日本紀略年六十據

代要記為親王五歲文詔賜絹布賻之日本紀略子親賴賜

姓源朝臣位從四位上皇胤運錄紹

有明親王延喜十六年為親王日本紀略天

德三年聽帶劔日本紀略至三品兵部卿一代要記

紀略皇胤紹運錄○印本應和元年閏三月

尊卑分脈為一品蓋誤

日本史 卷九十三 列傳 十四

薨日本紀略年五十二一代要記子忠清、正清、泰

清、守清、竝賜姓源朝臣尊卑分脈忠清歷左近衛

中將參議兼皇太后宮權大夫伊豫大和宗

至正三位公卿補任正清正四位上職事補任

左近衛中將藏人頭尊卑分脈和歌新古

歌集泰清歷從三位大藏卿皇胤紹運錄左京

大夫皇胤紹運錄守清從四位上皇胤

作從四位下彈正大弼皇胤紹運錄次子為僧皇胤

紹運錄皇胤紹運錄

時明親王、延喜十四年為親王皇胤紹運

分脈、竝書三品兵部卿誤延長五年九月薨日本紀略年

十六據一代要記為親王年三

長明親王、延喜十四年為親王、授四品日本紀略

一代要記天曆七年閏月薨年四十二一代要記

王年三歲文、○本王年三十一誤

章明親王、延長八年為親王、天德三年聽帶

劔日本紀略為彈正尹、至二品日本紀略一代要

尊卑分脈、帝王編正曆元年九月薨年六十

七、日本紀略子近光、尊光、尊卑分脈並賜姓源朝

臣、授從四位下、次子為僧、皇胤紹運錄、印女

濟子女王、隆子女王、皇胤紹運錄、印女濟子永觀

中為齋宮、未赴伊勢而罷、隆子安和二年為

伊勢齋、日本紀略、皇胤紹運錄、印女

盛明親王、初賜姓源朝臣、任大藏卿、康保四

年為親王、授四品、日本紀略歷上總上野太

守、尊卑分脈寬和二年為僧、日本紀略五月薨、扶桑略

尊卑分脈年五十九、日本紀略弟斯忠王、尊卑教忠、尊卑

分脈斯忠從三位、尊卑分脈皇教忠初名則忠、

賜姓源朝臣、歷皇右宮亮、左京大夫、越前守、

至從三位、尊卑分脈左京大夫、據印本尊卑

脈、以教忠則忠為二人誤、

兼明親王、初賜姓源朝臣、為第二源氏、承平

二年授從四位上、三年任播磨權守、天慶中

為紀伊權守、左近衛權中將、拜參議、兼治部

卿、天曆康保間累任中納言、進正三位、兼左

兵衛督、冷泉帝即位、授從三位、為大納言、安

和二年兼侍從、聖兄高明事停昇殿、天祿元

年兼皇太子傅、二年拜左大臣、皇太子傅如

故、教授帶劔、兼藏人所別當、天延二年乘許輦

車、公卿補任世稱御子左大臣、帝王編年記、印貞

元中關白兼通執柄專恣、欲以從兄右大臣

賴忠代為左大臣、誣奏兼明有疾、榮華物語詔罷

左大臣、策為親王、授二品、任中務卿、日本紀

補任兼明意不平之、本朝文粹後進一品、日本紀

寬和二年辭中務卿、不聽、公卿補任、日本紀

略永延元年九月薨、公卿補任、日本紀年七

十四、公卿補任兼明天資豪邁、博學多才、尤能文、

本朝文粹兼五書、榮華物語、江談鈔聲名冠當時、嘗營莊

於嵯峨之小倉、命曰雄藏殿、花鳥餘情將退居焉、

又為兼通所沮、不得從志、乃製菟裘賦以寓

懷、其文曰、余龜山之下、聊卜幽居、欲辭官休

身、終老於此、逮草堂之漸成、為執政者枉被

陷矣、君昏臣諛、無處于愬、命矣天也、後代俗

士、必罪吾以不遂其病志、然魯隱欲營菟裘

之地而老、為公子翬所害、春秋之義、贊成其志、以為賢君、後來君子、若有知吾者、無隱之焉、因擬賈生鵬鳥賦、作菟裘賦、以自廣、其詞曰、赤奮若歲、清和之月、陟彼西山、言採其蕨、吟鵬賦、而夕惕、顧菟裘、而朝發、昔隱公之逢害也、誠在天之棄魯、今我之不肖也、何遭世之顛越、天其何言乎、四時行、百物成、問之不言、請對以情、惟天高而地廣、上無始、下無極、萬物云生、或消或息、風雨陶冶、寒暑迴薄、千

變萬化、有何常則、禍福相須、憂喜不定、榮枯同枝、歌哭同徑、下學人事、上達天命、不憂不喜、其唯上聖歟、伯夷得仁而飢、彼無奈其、盜跖以壽而終、是亦若為、箕子囚繫、比干傷夷、天之與善、其信未知、故柳下三黜而不悔、子仲長往而無歸、况今趙高指鹿之日、梁冀跋扈之時、虎而冠兮、匪常理之可謂、梟也、鏡兮、寧彘倫之所資、夫劔戟者、嫌於柔、不嫌剛、而摧折、梁棟者、取於直、不取撓、而傾危、往哲舉

措、無有磷緇、不歎其醜、雖孤漁父之誨、不容何病、可祖顏子之詞、亦夫世有治亂、時有否泰、命有通塞、迹有顯晦、扶桑豈無影乎、浮雲掩而乍昏、叢蘭豈不芳乎、秋風吹而先敗、彼尼父之一望也、歎龜山之蔽魯、靈均之五顧也、繞沅湘而傷楚、欲問明訓於先賢、以鑑幽致於萬古、唐風雖移、猶依佈於舊、漢德縱厭、安諂諛於新、殊恨王風之不競、直道之已湮、聞淫蛙而長歎、悲屈蠖之不伸、俟河清日、浮

雲幾春、凡人在世也、殆花上之露、如空中之雲、去留無常、生滅不定、聚散相紛、沕穆糾錯、何可勝云、不語靡言、便是淨名翁之病、知者默也、寧非玄元氏之文、喪馬之老、委倚伏於秋草、夢蝶之翁、任是非於春叢、冥冥之理、無適無莫、如如之義、非有非空、嗟乎文王早歿、吾何之隨、已矣已矣、命之衰也、吾將入龜緒之巖隈、歸菟裘而去來、本朝文粹及薨、帝問子伊陟曰、先人居家為何事、曰、既免裘耳、帝以為

裘命獻之及出視之則先時所著兔裘賦也賦序有君昏臣諛等之語時人譏伊陟才乏子不承其緒也古事談十訓鈔花鳥餘情古事談十訓鈔為村上

帝問世稱兼明白小倉親王又稱前中書王

尊身分朕帝伊陟伊行尊身分朕皇伊陟

累官中納言兼太皇太后宮權大夫右衛門

督至正三位印本尊卑分伊行從四位上皇胤

錄紹運源高明延喜二十年賜姓上代為第三源氏

延長八年敘從四位上承平天慶間為大藏

卿拜參議兼右衛門督備前守進從三位天

曆二年任中納言兼左衛門督檢非違使別

當七年進大納言九年進正三位十年教授

帶劔天德二年兼陸奥出羽按察使應和元

年授從二位康保二年兼左近衛大將三年

拜右大臣明年冷泉帝即位進正二位轉左

大臣聽輦車大將如故公卿補任先是娶右大臣

藤原師輔女愚管鈔尊其姉安子村上帝女

卑分朕

御帝立為中宮、以高明兼中宮大夫、既而中宮生皇子為平親王、大有寵於帝、帝欲立為冷泉帝嗣、高明進其女為妃、既而師輔薨、中宮亦崩、帝遂立圓融帝為冷泉帝、皇太弟高明太失望、形于言色、安和二年春、帝方連年病狂未愈、皆謂宜有禪讓事、榮華會左馬頭源滿仲及中務少輔橘繁延前相模介藤原千晴等密謀奉為平奔關東作亂、既而滿仲與繁延相怨、遂與武藏介藤原善時等翻告

其言源平盛衰記、藤原辭連高明、愚管鈔、榮

源平盛衰記曰、高明不知其謀、為滿仲等所誣、而本書不載、不知其謀、故姑附於此、是

時右大臣藤原師尹竊欲因事除高明、代居

其位、源平盛衰記輒與公卿廷議、遣參議藤原文

範、移密告文於職曹司、戒諸門禁出入、日本紀略

遣檢非違使圍高明第、傳詔讓責其謀反、榮華

物語貶為太宰權帥、日本紀略、公卿又遣檢非

違使源滿季等、分道捕高明妾兄左兵衛大

尉源連、僧蓮茂、繁延、千晴及其隨兵、皆下獄、

日本紀略源連書高明因薙髮日本紀略

明妾兄據尊卑分脈公卿補任

愚管鈔榮請留京師不聽公卿補任蓮茂千晴等

咸俱被流日本紀略天祿二年召還明年四月入京師日本紀略居葛野別莊給封三百

戶日本紀略天元五年十二月薨年六十九公卿補任

日本紀略稱西宮左大臣皇胤紹備前土人建祠

祭之後花園帝文安五年以其所請詔贈從

一位康富高明好學練達朝典所著有西宮

記仁和寺書應和中奏請獎學院諸生準勸

學院例給年官詔許之西宮鈔初有伴廉

平者善相人嘗相高明白我多相人未見如

公貴相及視其背曰恐有遷謫之禍其言果

符續古事談○本書載高明嘗過神泉苑東

辟人之聲則俯聲止則關之高明明不以為怪

命頻辟人已過鬼從後呼高明明名今昔物語

亦載其居桃園寢殿柱有蠹穴每夜有物出

小手為招人狀高明惡之掛佛經及佛像壓

禍起二書所載頗涉虛誕故不取子忠賢

惟賢俊賢經房忠賢從五位下左兵衛佐尊卑

分與父同薙髮扶桑略記印本尊卑分脈○

但馬權介、曰與高明俱惟賢從四位下左近

言、敕授帶劔、寬仁中至正二位皇太后宮大

夫、以本官行太宰權帥、薨于任、公卿補任

源自明、為伊豫越前守、天慶中為侍從右兵

衛督、天曆中為播磨守、授正四位下、兼近江

權守、天德二年拜參議、公卿補任四月卒、日本紀略西宮

鈔、年四十一、據類聚符宣鈔延喜二十一年

誤、子元忠、尊卑分脈

源允明、從四位上播磨守、皇胤紹運錄一代要記李部王記

天慶五年七月卒、一代要記年二十四、據類聚符

二十一年年三歲之文

源為明、正四位下、皇胤紹運錄一代要記刑部卿、應和

元年六月卒、日本紀略子文明、尊卑分脈

大日本史卷之九十三終

川專

二

三

四

五

六

七

六日本史卷之六十三

御幸... 後實自有傳... 皇... 皇...

言... 寬... 皇... 皇...

夫... 本... 行... 太... 皇... 皇...

元平... 六... 月... 卒... 皇... 皇...

然... 皇... 皇... 皇... 皇...

皇... 皇... 皇... 皇... 皇...

皇... 皇... 皇... 皇... 皇...

皇... 皇... 皇... 皇... 皇...

