

目次記

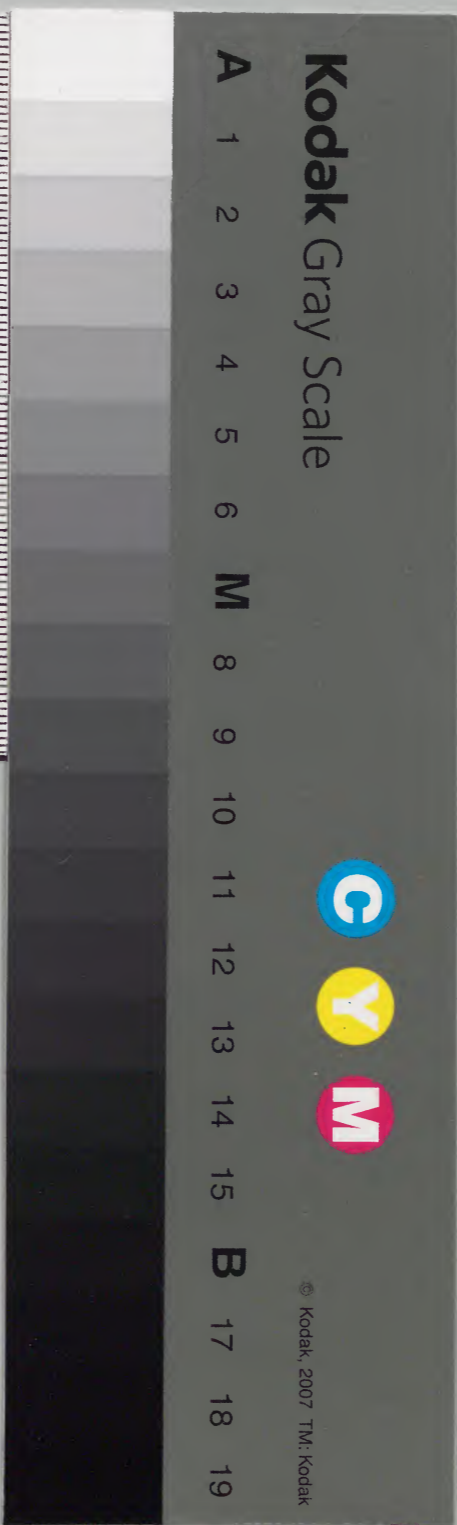
百五十

和書
一〇五二〇號

		一〇五二〇	和書門
	一七九	〇	
三三五	一	函	類
冊	架	號	

庫文閣内			
一六〇	一〇五二〇		和書
函	三三五	冊	
一五	架	號	類

内閣文庫		
番號	和	10520
冊數	335 (161)	
函號	160	152



朽木文庫

治養四年 自四月至六月 羊十六

Faint bleed-through text from the reverse side of the page, including characters like '治養四年' and '羊十六'.

詔集四年

羊十六

神木文庫

歲次庚子

內一二六六九號

詔集四年

西華印

一日

天晴入

夜陰雨

今日重召寄右近騎

射吳卿

光威友配家司職夏已上大途遂无

阮例了

甲刻持米撤階奏余加朝臣大將書

名字返給了自酉刻至卯刻有炎上起自八

奈高六

奈余奉便於開白御許

依燒元

又也

長光入

道

不為出

一物

并光盛

免悔

等之許

今夜書始理經金泥也

今夜御禊前駁定并小除日

上卿中御門大耶職之事

二日申天陰終日奉書理趣經子且大夫史

澄職注送去夜除日被任舟院長宮以下并

山城介馬助等又藏人視家任右近將監視

三日酉天晴大風寅刻有吉夢

今日被告申即位之由於伊勢太神宮摸政

被參神祇官前中細言雅賴仰一人尾從行

吏弁兼忠上御左幕下職吏頭前亮重衛藏

入左出右權依克長等奉依御子水了

向吏之具石之後有鎌石使已上頭被立了

己上吏雅賴所注送也今日於春日御社奉供

奉幣如恒陪膳行於今日於春日御社奉供

養自筆心經金五卷昨日奉又奉幣帛

四日丙午上未晴未刻以後雨下奉去理趣

經了寔嚴閣梨未奉去梵字明曉可送為野
信如何閣梨之許未七日於奧院可奉供糧
也
今夜為夏節向南家
傳閣平座公弼三糸大納言參議實宗鄉外記
不進樣法仍以白帟被奏五位外記佑炎上
各子正六位外記不知案內申此由不足言

五日丁未天晴子且歸家今日參女院御取

入夜歸來

六日戊子陰晴不定雷鳴院還御今日雖可有

延引云々召使來云未九日可有行幸大内

右大將可參云申兼人由了

七日己丑天晴於弘法大師影前供養自筆心

經一卷此更忽移白俄所思立也今日於高

野奧院奉供糧金泥理趣經又於高可奉供

報心經之由齊存中心也請佛巖全人為尊
師夏平余之間只以長緝一疋為布袍又今
日日聖人受心經秘符右近庭頭法景表申
御即位雷府雜夏用進斷功之間夏被宣下
將監一人功而依不足可申請二人云余
云一人功何不足哉事不可申請二人欤但
且依先例可重止者今日奉幣賀茂存院不
替之由也

八日庚寅天晴定能御注送云昨日奉幣上鄉

中御以大納言使定能御可有幣物哉否雖
有其依汰依攝政被申有幣帛云了者余案
之長和治曆應德無幣帛天塵有之云不被
進近代吉例如何云云入夜藏人龙女并行
隆以去此問送云明日還幸之間主上可召
御束帶而雖不正何事之有哉如何云云報
云幼稚之居此法之糸不可叶雖不正必可

召御束帛者因之可尋申之由女房被申之
由報泊息莫寐太見苦余返莫以基補奉去
朝臣

內裏無灌佛家所、有灌佛金及大將皇嘉
門院八条院亦進布院名以隨身為使大將
布院去名二字如恒女院方奉行別當住家
朝臣判官代能業云、
九日辛天暗陰西刻詩藏人九半門權佐

光長為攝政使未云今夕可有遷幸大內依
例可被用移徒俄而於御前座有盃敵及攤
莫亦其間幼主控御盡御座之祭專不可叶
先例雖幼主夕御未有如此之例不御盡御
座被行以礼之祭偏以行儀也又如重衡朝
臣從候御傍無例之旨莫非穩使若又可被
止擲奠之礼歛皮是之間進退惟石迷是非
了欲兼御案之旨者報云先被停御前之儀

盃及餘一切不可作只任例一有出御也

惟事句除時不可可者昂以入御全不可及作其

後被行也右之礼尤可宜欵以外不可及異

議節會之時中間雖入御人膳猶供日余事

又皆行之盞彼准摠裁者克長密云以受

人人據有云亦不設底御座可岳母屋

簾欵持又如除目亦之儀岳底簾不設長押

上座控位底可有推儀欵又云如令申給也

形可有出御欵付亦之間受不切云余葉

之初之兩儀共以不被有心只中肯入御全

以不可有其雜更也

廿日新帝自五糸東洞院邦紀御才還幸大

内末廿二日於紫宸殿依天仁元年八月例

所被行也行事上御

弁權右中弁克維也右大將棗燭以前參内

螺鈿釵平胡録如常隨身着漆了袴又舍人居

銅鎗裝束雖抱陰更依之上初度行幸也先例又以此善

通例夜行幸之時隨身日禰禱也召作之後帶弓前列立次才

存例便母屋日與其儀又如常至上乘御安

御璽撤御草鞋之後近將參上下拈子隆中矢

時忠知盛木御取几帳後左右到太内經

侍賢建礼兼明市門其外設羹午大將下御

之後退出經階下宣仕門亦自幕德一退出

一依及陈更知推一者可立便宜仍所忘退

出也内裏之儀可寄記

今日秋院自巖嶋入洛給入夜

今日依熊野御於明日送拜又有所作

十日壬辰終日甚雨入夜天晴身禰將降房朝

臣以將宮清景示御即位本府雜具之間事

依返事了

今日以消息問日未不重於秋院女房之許

今日秋宮於明也所儀木如昨日今日齊院

次官未作日明後日御禰可近三車牛者申

兼由

十一日 巳 天晴 亮盛季長亦參又將曹清尊

參入波汰御即位當府雜事亦以將監成功

二人可致波汰之由下知了宣旨彼載一人

減而一人大將故府奏可申波汰了由問作

了又騎射雜事亦家司職事亦願狀之不

足在死侍亦了未十六日可被行御即位叙

位之右大將可參之由未催甲所旁 由

了 今日那智燦明也所作礼儀昨日明

日膺院稔形大納言 借大將瓦車

仍也了洋賀之時申請車之例相如下簾

榻亦今度不笑也

今日隆職末語云去八日九府參内裏祥殿

庭裝束之儀寔房賴美亦相伴 九府寔房
直衣形寔束

又頭弁經房兩大外記隆職亦參會大略

被定仰了先此隆職以今葉注指一面内

覽左府大邦無相望予又申云去一日平
座了宗家卿為上卿被行齋院御禊并馳定
并小除自御禊明日勿往之道座公家御裏
日一日之中有三午之雜筵而依為式日不
被忘避此事兼日被向日時之處擡申九日
而節事不可叶之故仍式日可行之由被作
下了仍所勘申云又申云去九日遷幸之
間公卿祿祿不去就中攝政祿可用緩御之

處諸國不濟之間用平治以外遷例也云了

十二日

甲午

陰晴不定時

云

小雨十日初齋院

御禊也余依先日百行牛

東抄

三年量不給裝

東本所被設之故也進車之時車削牛釘木

賜褐衣藁木相削之進云々今度御禊去六

府之并馳例也自明年可有伴木前馳云々

晚頭定能御素語去九日遷幸之間更於

宜陽殿有三獻上卿左大將其盃及三獻不

傳弁座天仁例云々經房光雅行隆一亦勸

盃少納言早出不儀座只弁官三人許也

云々又卷筵迫南云之伏座下云其云着奧

座之人經長押下壇或乃着皆到奧座未_上筵

指腕履昇着或於筵回頭_{挂升}指腕皆_或或_或不

_{斐有}進行云々今夜人々多於座未指定能

揭於筵外指但不用跪說云々廿二日上鄉定

房鄉令立上卷盤仍座未有路着奧座人

昇自座未間西面經卷盤未着座云々又推

之間御裝束如恒例主上初日如斯出御

即入御方二日無出御云々作法不同但

多分着奧人云回而頓美仰右回云々者

此事不重可尋不論奧端惣惣云云抵左回

之人斐而下官於奧座人者存可右回之由

_{御有}存仍定能歸尋問云時答云旨從云命云

未聞着奧座了人用右回之仰但定有取

見死如此之作法守抹不加惟
位之間可不重事亦粗報答了
自今日至祭日神齋在御禊年如此傳聞今
日禊典侍不渡大路參會河原事例
奉行職事親經只作可渡祭之由
不催御禊事親經陳云云催禊存之由
典侍盍存哉云云大路皮是未練事也
十三日未巳天晴參女院御方雖為神事

依不密不奉忘女院但於祓作女房亦之有
障者忌之余作御前之間在臺祥云云

十五日丁酉陰晴不定賀氏祭也不出使右近

少將益宗被許中空使亮昇殿云云通盛朝臣馬

助源正經齋院長官左少將實教朝臣云云

禊齋上心新大納言宗家并左中并經房朝
臣余不見物

十六日戊戌朝間天陰兩下午後天晴祭退也

家中男女少心為見物行向余不見物攝政
密見物云信益朝臣乘車後々々太見苦
事欤

十七日

己未

陰晴不定未刻雷鳴甚雨申刻晴

了或人傳云醍醐之辺有行調伏法之禪門

之辺云々甚立所擬莫欤

十八日

庚子

天晴風吹此日吉祭也奉幣如例

陪膳季長朝臣奉行保行陰陽野兼成

今日光盛參上申騎射以乃雜莫又先日左

兵傍舊知盛御所子之西京地祈事右近庭

頭將清景陳狀召進之可老皮御符由

作基輔了以件朝臣令傳申之故也

十九日

辛丑

天晴右大將未北六日可參臨時

祭之由信之申兼了由以季經形補經家

未朝臣未及晚定熊御未向即位矣位重行

之間事未為方望向南

七日壬寅陰晴不定大將卿有所勞字卜莖

了

十一日丁未天陰雨降申刻以後晴日御昂

位叙位也執筆左大弁長方之侍從良經

叙正下臨時也攝政叙從一位之及明朝事

說云々御昂即位記裝束事可記久可法去之

治承四年四月廿二日甲辰天晴日天皇御

位於以宸殿春秋三歲大極殿火災以後未企古

木之故也相檢先規於他所即位之例古來

三个度所謂陽成院依大極殿於豐永院冷泉院

依御臨於紫宸殿有以礼後三条院大極殿及紫宸殿共立矣仍於官庭有以礼亦也

今度紫宸殿与太政官廳於何處可被御此

儀哉之由係以議定被問公卿九人及两大外

記大又史亦遂所被用以殿也子細見

午刻着束帶蔣繪鈕而正史有議人々着螺鈿了其後多以

蔣繪鈕而正史有議人々着螺鈿了其後多以

如此今已立於幸之儀仍復舊儀用舊繪
他人又如比隨身畫袴臺胡錄

奏大内經

陽明化德亦門向紫宸殿見御裝束鐔高御

座之外大略如康保式康保御帳也但少右

相望更亦欽具右指面仍不常記先之天皇

御後房小時母屋被參休所以南庇西方三百三
十間為其所時志

知盛古御御九帳作
左右女房亦在御共項之以藏人左衛門權佐充

長被問時刻未刻申進由昶天皇渡御

紫宸殿高御座其儀出御自仁壽殿攝之後

額間自日母在際至于高御座後敷筵道先例筵上賴
自布其上供五面筵道而今度不敷布草只筵上

敷五面充
望例也御前傘妙左右各二人先行五位藏人
二人充長親

次内侍二人持釵圍左釵右扇今度式云内侍候
前後云者尋常行幸儀也

以是干即位之礼者五面了上他人敢不踏圖之
相並先行古来一例之末見儀前後之文今度式居撰常

出欽持有不存欽
衆人謂以矣誤次攝政奉抱幼里步兩面之上

頭并經房持作笏莒五位藏人行隆取玉御

冠圍親經持御香赤色各以相從御前傘奴

苗立弓御座後階左右男校下入少後
引還攝政

昇自園階奉居。幼主於御座上。

刀并亮
重衛朝臣

裏所座
後候

兩内侍昇四階裏東面推蓋。御座左方退。下次母后出自休取東面被。

今于御座。右卿臣依以行
堪政等以退下

次撰改季儀御座良角壇上。

座後立
屏風如例
千時雖奉

仕殿庭裝束諸儀未弁備奉行之。小茶。左方并
莫左中

弁拜房朝臣右方并
兼克朝臣職少克長士也

頻加催促但致。以乃。

左右中勢取物箱。白芫梅陣近杖。右以參。

列。

左右大將代共右中中將代在
以南少將代
在南先例在近如以左近以
大將代列以

相承以相望。

為更云今已相日還似。正例次典儀少納言。

藤原仲宗奉贊者二人入自月花門就床子。

以後經時刻仍以藏人遣内弁休幕。

以春奧
殿東庇

考其再三被相信又左方親王代右兵衛督宗。

通御近参日以催促。

大雨被點石定相中將定御之
可去收做稱度不參仍步入礼

眼於彼御束平以謹責倉
平之間及進引致

申一點内弁左右大臣着。

礼服取手笏。

押笏
制下名
不被取
如何

經較政宣仁出門。

下右迴 可右迴 人如何 捐笏頗此 さす 傍行控同挂西

頭 入西 跪頗向此 一兩度昧行作内并似右午

給下名亟以左右平給之取制笏逆行立左

迴狂兵部後加本列次内并召兵部給下名

儀月前 但於高總外指笏與式部折大極殿儀 二者作法於 握坤控高頭指笏入自握西面給下名 今怪

南面西面若 依便宜牧可尋 兵部退歸間式部先以退下相率

出日花門了次内并召内豎 二三日 内豎唯去召

之次二省輔代率元代入自日花門列立握

坤角 西上北面 九左後 内并宣式了司 輔代入自握

西面跪懷中笏 可 給位記莒退下給丞改

參給予二笏 給丞立本所次召兵部給位

記莒儀月前 内并給莒間蓋笏於前 業給予 五笏 元召兵部給之皆以正月七日儀

二省卒亟經中勢至柝陣亦後置庭中業

退下次内并召進席者一人 召儀立別作仕 只被目牧 尤近

庭頭又直參上作握南内并被信外并鼓

其行不周及 之指作信莫之 久直兼作 不准 出日花門了

次執翳女鴉着座

先是群集紫宸殿東西庇西庇者
尋常作膳宿之仍中有壁東

庇尋常候在下壁今為對
彼假陰壁為隔

其儀入自北廂東西

面妻戶着母屋東西才一間床子

左西面右東面
并三重獻之

如須取翳參上寄之座後壁了着座也而

作翳亦豫以立之內豎空午參上充遷例

也 大極殿儀北面東戶外立件翳臨參上之朝內藏官人
傳技之此殿儀件作法頗可立便宜致 縱雖無官

人傳技之儀儲翳於東西庇女鴉亦取 可參上也充長

之豫本座立翳其 例向存之者假雖有 其例 豈追矣

儀哉是 次裏帳各出自宿所 左恭礼門外三个
石假為其則右明

儀門外三个間
假為其下

入自東西戶

執翳
日路

着母屋東西

分三間座

西面傳女房教人取几帳木相從着座了
退改宋女各一人留居座後裏帳時為扶持也

次威儀傘婦左右各二人出自北廂東西面傍

左樓政休所
右母后休所

着母屋東西才二間座相並拆威

儀傘婦着座之後裏帳可着座也今裏帳先以

着座可謂遷亂次左右親王代

左右兵衛督家通
右三位中将形美

殿上侍從

左治部卿源顯實朝臣
右木工从源竹重朝臣

少納言

右平信國
右藤原惟基

各礼服等叙

西親五代何王佩
侍從女納言不何之

入自賴政神仙

亦門昇自南廂東西階經貴子立位斂其儀
親王代進土南貴子當東西方一間留立相
指入自月間經侍從位禮前立親王禮指更
經二間東頭直北進可架家通日可入二間西及也而經
東頭之間經侍從位禮南西頭似立便宜
侍從曰經兩貴子立指入自月間立位禮已上
昇長
押之時左為先右足右為先左足大極少納言立南貴
殿後並以作法依長押上下也
子東西方一間禮右有指致
不見及次開長樂永母門
亦伴依伯友氏各一人着五位礼服雖不給位記心
前例如此

卒門部各三人入自長樂左伴
永母
右佐伯
兩
門座承明門內壇上用胡床東
西相對門部座壇下如式
先開門及兩氏着座事可有執鬻着座以
前牧雖樊代、例多以如以所謂應德亦例之
也就中保安仁女亦內弁不着帷以并安上弁
備了殿上事不如守堂下之次才次友代降
檀北面而立依連、內弁
被相催兩氏復本位次兵
庫頭立座頗進公向北欽折申弓刀符石鼓

人之擊

人位不
同及

內弁宣令擊

頭微唯復座

作鼓師人之擊之

開門後可擊刀祿之鼓也而開門以前
祇府擊百力故入鼓未分有之邊例朝

先大將開門以前
百令人致如何

次門部開承明

諸門
皆在

次外弁

六人

大納言實房宗字中納言朝方定家參議長方定能
古也朝方長方著紫色礼服定能雖存四位依近例并充

入自承明門東扉各執標位

異位重行西上北面
上者實房卿練步其鉢如

九府大極殿儀如或文者俊可蓋倣進代例多立標於紫宸殿儀者
諸部皆用標加之原保式或立標位之由旁以勿俾

柝異位重行列中古以來不守記文今度人

如以其立搗位記幸奠立大納言二人標其

未去南一許大立中納言二人標其未去南

五尺立三位宰相一人標就之案之蓮

有二先任見任可立標也而就見參立之

前庭雖狹何無見任標之所哉是次如記文

者大臣後立大納言標其後立中納言標其

頗退立三位
宰相標其後立四位宰相標而大納言未

頗退立中納言標之祭頗肯記文之心是二

但治曆

經信

保安

中右

六記

所注并仁安之例

如今日又寬治行成記云宣揖進出孫大

納言後云先以文頗中納言標似有大納言

未他年之記只載異位重行田文不錄列立子細就乞亦記立今日標致

雖聖代之例何必追失儀哉何況此外代

之已裁重行由討也不肯記之又欽何奇彼

用之哉理不可契第日定能辨疑云大中納言

庄就迹例不重行先四位參議可立何所

哉伏治曆保安之例者三位參議之未願

退可立欽如何云於治曆經信記先列

立之趣記錄有疑依刀繫不能載之不足為證至于

保安者無三位字相偏不似今度儀欽猶字

記文可徒列中納言後者今日字命列立

次武兵兩有門叙人不着礼左右相令參入列

立次兵庫頭申内并令擊褰帳鉦其儀如常

次左右執翳女九人各取翳性母屋庇面

旁一間下黃子追行右西行入自中間右入自御座西

同其間挾自大極殿仍自中夾間羅說
入之故凡式說入自御座東西間
以東為上但今日立榻
狼藉也左右行更并行之
列立廂東以西
次左右宴張起座昇自

高御座東西階進南壇上采女各一人持針

系相制御張推左右內十子卷天以針閔

上之如八字以小刀切糸餘右復座東右迴次

執翳經本道復座寄立翳於後壁宸儀始見執

杖稱警着中專居迎杖式部稱面仗群官致折

禮服公卿叙人二胡床之輩也諸仗共居次于殿面奉各二人

就鑪燒香立殿先生反次典儀少納言仲家唱

再拜兩三步進唱之贊者相傳今日

次外弁公卿再拜次宣命使權中納言

朝方御指願以進又指西折大納言後當

日上程凡西面指以折自以所練始以更甚不待心

禮不可略作法何況未見自離本列可練步也白盡大

宣命使位指指勿開宣命於右服即推合指

上目上更門下讀了又推合右服右頤謂之宣

群臣再拜 次宣制又一取群臣再拜 新造式 宣制二

收今作去相迷彼文以夏先例不日寬弘四收治曆應 德二既延久嘉業三既如宣年文者三既在謂欽 武官

不拜振謀稱可歲以間宣年使卷文拔笏取

制文指左回練行於始則指東折 已後 不練 自列

後復本位 曲折指 如詢 諸杖居二省 武部少輔充浦兵 部權少輔年明

召給位記叙人拜舞 西氏曰立 典儀云再拜 西一

步進出唱之口傳云今度勤身唱之 初進時版下仍今度不能進也 贊者兼傳外

并叙人共再拜 次在侍從 親王代也參議右

兵衛替家通指經曰位侍從前下責子 左志 左足

指西折進行自東牙三間西以頗庄行至牙

四間更申腰指又庄北折昇長押 頗適東為 先右足

兩三步北進先大僂行三度了深屈 如欲居

小僂行三度 頗与太僂行 每看別如何 當御前跪膝行三

度深指起揚又佯代左右引笏頗退 逆行三度 許也

奏云禮畢 其音可高長而甚微音也 更下 更起揚 立 引先レハツ石四字皆上拜也

指膝退三度許立 致 庄如欲居 日初 小僂行三度中

下腰猶庄大傍行三度右迴九迴致申腰退

行立自初間下責子經本路復本位指曲折指

次令擊垂御帳之鉦其儀如初次執翳女聽取翳

進立如初永治記三自初進時至今次裏帳參上

垂御帳系廿如初相制以復座次執翳門還執杖

稱拜以間升弁公弼自上蔭退出須擊退鼓後退

次天皇還御後房以間執翳威儀傘婦裏帳

傘婦未退下次內弁立指右迴出自握面間

練步志砌二三天經軒廊西二間宣湯殿壇

仙仁敷政木門退下休幕次殿上侍徒各

經本路退下次牙退出參新院御取

也良家詔廿房自昨日有御及治之七取典系

及定成作也之粗奏今日次牙退出

今日參入公弼除礼服

撰改平左大將藤大納言別當

堀川中納言前源中納言右宰相中將

定辛 左兵衛督

人之徘徊殿坤簀子見今日儀式各著但予

及左大將前源中納言木初斬足於殿東廂

見內弁作法雖頗無使宜棄大極殿俄人々

群立巽角壇上見之魚記院君之中古准彼者以

殿儀可佇立東階上簀子雖奠內弁恠其程

甚近直下了糸非無所悖仍隱居東廂戶內

所伺見也其後余夫后右方執翳中見物是

又雖不可隨當時之便左大將後出來於向

所見礼畢之儀也

今日望例莫

一 批殿羽女嬉室午着座莫

一二省丞入自恠南面給下名莫

大極殿儀入自恠西面給之策宸殿之礼何可異
武元内弁年三々

一 擊石刀祢鼓後令開門莫

此事大連例也古今未聞後日大升記頼

素云内弁命之

一宣命便練羊分不練羊分

一自後房至高御座庭道不敷布單

一弁弁公卿不待退鼓退出

御裝束儀見指面仍不委注之

人々夾右及裝束尋官外記藏人方及左右

兵備府王以注進狀續加之

弁弁儀 足能御注送之

弁弁儀

當鳥雷子南此行之

二許文門惺西折至惺巽角

南北許立上官床子

刺眼二糸大納言祈大納言及定能亦入東

惺門經上官座上入惺東着瓦子定能經來

子下着之不經笈右傍門替經曰路着之

隨身持胡錄

以間近傍者一人走來申弁弁上

卿云可令打裝了鼓者上御先以召使被信
皇太后官大夫左大夫亦早可被着之由以
間遠擊鼓了蓮式也又上卿以召使上官亦
可着之由被相信夏右少弁兼忠不着升記
史亦入南嚮口着之教刻之後皇太后宮大
夫取制宣年左大夫亦入南嚮口着之依廷
參欵次上卿喚召使二帝召使稱唯進立上
卿前召兵部省欵其祠不用兵部丞板經說參上進鼓
作可擊裝了鼓之由先乞擊

鼓了此而
於作之由頂之擊召鼓又由召傳表告仍
右起座召使兼
前嚮次才步連經左兵榜陣于左
衛門陣間當承明口東間乍向西指少以折
皆至
如比入日門東扉列立標下南進事依
所見不注進出承明
一控初所指東折退出三帝大
細言不
詣之由後日必又親王
代礼畢作法了未擊退鼓以前外弁退出之
系雞不可笑一人准苗立候仍退出候了者
北三日乙天晴朝定能卿礼服及玉佩亦見

之也冠日藏人少輔親經來信祈年穀奉幣上

卿申所勞之由了

北四日丙午朝間小雨已刻以後天晴未刻也

崇頭定成未召前問醫道事比次申新院

御奏治之間事申刻定能卿未今日相具

山階寺礼眼參博陞返召使來北七日

可有國郡卜定可參之由信右大將申所勞

北五日丁未天晴召宿曜師珍贊刃余恠之間

夏又自明後日可始北斗供了由作之申刻

右近廬頭清季未云騎射射平事申年預將

了可申涉汰之由所被申也又本府饗科大

糧米事任例可申涉汰之由年預將被示仍

以拜狀可申上云賴輔入道所勞獲麟

北六日戊申天晴比日在清水於時祭也氣日

無日次因之不被行試樂而應德例也使

三位中將賴實卿

葬人四位四人五位

四人六位二人
後同撰政着垣下座有五献依納言復少五
献勸盃參議家通御勤之重盃定能通親亦
御使之云々
舞人左少將公守乘揚馬
廿七日 巳天晴以日回郡卜定云々盡之間小
雨後関卜定上御左大臣執筆左寄相中
將通親御云々定能御依催日以参入契而依

職事命道親書定文云々近江國丹波國亦

廿八日 庚天晴未刻参女院御方甲刻神心

不例帰宅忽湯治今日克盛参上申騎射
之間事以書状隨身亦可被催勤騎射之由
觸撰政有可下知之報

廿九日 辛天晴午刻庭頭清景未申射平散
状當取迎奉十五人進可催之由作云々

今日申刻上迎三四午迴輒忽起致屋折木人

家多以吹損云云又同吹雷鳴七条高倉

迎落云云

今日新文庫將束依吉日置始文書又白川

邊電降又西山方日枕云云

治兼四年云云

五月云云

一日壬子天晴庭頭清景未申騎射之間事真

平結日隆房實明基範亦申可着行云云由蕊

平結日每可着將云云猶觸年預可相催且可

示大將軍之由被作云云

二日壬子終日雨降未刻前大納言云云總卿表

傳新院作上一昨日暴風已為朝家大事御

祈已下事何樣可被行哉可是計羨者内語曰

只今宗威御等作御前此事惣未及其
沙汰先互參可申以旨之由所彼作下也余申云先可被

問例能并記并天文道之輩又可被行御在

也隨後等之趣如御祈_夏可有沙汰實常謂
恠_江凡雖為常_夏未有如今度之_夏仍充可
為物恠者以次邦總謂云三井寺被召之
輩一人已出來公復僧正擢進之孩四人未

出來件張本等世間_少之上本寺有落書

其狀如_少之說仍就彼彼張本云

三日甲寅終日天陰雨下但未申刻晴自本府

申云_慈手結射午府宮人已下皆悉辭退又

為賜物具無可參之輩為之如何_少即以

御教書作_老年預為隆唐朝臣及奉行職_夏

親經等之許_了又院御隨身_夏作_老兼充之

許_了又撰政隨身_夏余以消息聞_主了各可

彼沙汰之由有報狀等今日行騰_鞞平胡錄

大略調進之申刻賴業_夏人來語御即位之

間_夏及一日暴風等之間_夏平川法性寺座

主彼來

四日乙卯天晴此日右近府芝平結也大將賜

雜具方射手依嘉仕知是院元永法性寺殿

應保廢初任等例所行也大將与女院同居皮

御所不能備私礼非大元教又於前拵台上

中下地間奉行充感及役人等大將方参入

午刻射平等参集院御隨身等只今雖無領

狀之者今且重尋参否了之由清景所申也

斬之雖相破使者未返未仍且懸裝衛右穴復殿坤

子午廊前廣庇高欄件屋尋常上其儀先大

將座穴復殿西旁一間南面妻戶簾中着直衣其

礼只随余悉く居日所見之日才二間以東

出几張惟袖不次大將召人奉行家司充盛着

参上你可懸裝束之由充盛復廣庇次大將方

職事頼高能乘藤兼兼亦各取鞞行騰亦懸

高欄長後國行行取胡録倚立長押初

及役之依有願余作之鞞上進行騰一度今懸之隨射手之見参十一具

聽之此間院御隨身參否未聞猶暫雖相待

頗向夕陽仍大將作充感召射手亦次才給

之干返未
二點之其儀先余隨身番長下毛野原直布

冠帶釵韜
有庇已上皆効之但兼茂不帶兼成素兼茂子同

小男未給名
兼清子亦給之名先取行騰鞞亦左平取行騰
右平取鞞也

更改參職事取胡錄下居廣庇自高棚上傳

給之如賀茂諸
行裝束儀隨身九之退下兼福作充盛云先職
事賜胡錄之後

其後隨身曰九鞞亦得使九如何斐而
充盛請先例之由仍余強不作之次大將番長奏

兼重并釵日
原直參上賜之持樣如
原直次召太府官人

下毛野武治奏重房亦給之武春申云胡錄一度可
行仍賜之以胡錄置行

騰上取鞞前後退下左右便已下鞞持
樣如可但納雅西人隨持得取之次召大將近播下

毛野武宗武治
子同原又原助
子中臣進行故重武子依
幼女先子九

胡錄行騰文
海參五鞞也下毛野武依作武
子亦賜之次召右近

衛中臣忠友賜之他近衛
不參右賜訖向馬場云々

其殘物具亦沙汰給庭頭清景後因清景
進人之由不斐九

退出云々
毛有敵五數刻之後干返平
刻院番長播麻負弘參

來遲參奇恠難須返也依為院御隨身更下

前賜具

役人亦皆退出仍布衣者信先役之元永例布衣之冠相走役之今度信先只又布衣也仍衣冠

之輩皆役之今依國如賜之

貞弘一度衣之退出

後國貞弘申云騎射難具於御前

難賜之今持伴從白馬場例令及外府汝込中人皆從之於馬場者皆分賜也仍牽之預侍所于他人雖不焚依為院御隨身不執

騎射物具

鞞少具

橋笠黑漆 熊皮切并鞞 有刀草舌

無文緋 賦

平胡錄少要月

黑漆前後諸青草胡黑漆有伏 竟金物錦織玄矢懸木勇矢吹

鹿散 物 鈎矢六 鹿鐘 各 鷲羽

加乃 二トリ羽

風緒六尺

熊皮行騰寸懸

一具列在小緣裏緒 金物亦但調撥不同也

亥刻存生括未平緒

少將基範一人着行

加封奉名上字大將披之如本符之

但其端 加奇

川墨返給之故矣也

日刻陰陽大瓦安信泰茂未行百姓奈

於南庭 行之

廿次去廿九日飄風事括白文依為希代子

續加之也 兵有敗之 占尤有惡事 欽

四月廿九日 辛亥申收 飄風忽起 所過屋舍

多以顛倒 即成黃氣 如櫻至天 其上有黑雲

右旋似蓋

又雷鳴電降

乙巳占云 凡者天地之号 令陰陰之所使 爻

示休各動 章神教者也 漢書天文志云 迅雷

凡祛祐雲 憂氣以皆 陰陽之精 其本在地而

上爻天者也 政失於此 則憂見於彼 於系之

象形 婦之應 敵

師古四所 後曰解

天地瑞祥志云 淮南

子四人主之 精通于天 故誅暴則多 飄風

翼氏曰 君任小人 專權則風 觸地土上天也

又曰 迴風爻 座折木 飛沙走石 軍有敗 又

曰 迴風 數起 臣迷君 政春秋 溱曰 天亦有 大

凡 爻 屋折木 兵大起 京房曰 迴轉風 入宮

人之慎之太公曰迴風暴起管中欬教火
天地文記云迴風入人室飛人瓦物有驚恐
凶事師曠秘決云疾風發座折木飛揚沙
右不出云年五穀不豐兵革偪橫民出道路
京房易傳曰電下其帳如積冰以臣欬凌上
之象也
天文決要昏類云電下雷俱降人君料絕矣
所救之解悉結松儒士迎和氣而无容以灾

異占曰夏電下大旱貴人多死
宋丰五行志云三元帝大旱三年四月大雨
電是年帝惡

治承四年五月四日陰陽大瓦寺信泰茂

此書... 治承四年五月四日陰陽大瓦寺信泰茂

五日丙辰午上天晴及晚陰日本府持耒蒞供

於大將之許一折敷先例之又昨日所給射平

之雜臭之殘今日月府進人所後无也昨日

清京皆可請取也太以懈怠每班也

六日丁巳天晴以日近府鼻平結也未刻拜大

將為見物向馬場乘藤宰相定能拜車依為

宰儀先例白人車也元永召宮門卿忠長

朝臣車昂御公卿車先例雖不詳案事裡不

可有其雜仍所用也大將着冠直衣与侍從

良經同車侍從着布衣薄青縗合袴襖女院女房及

余女房須以見物女院御方三兩索方三兩但並名土

車五兩一車九中將恭通朝臣 一車九馬權頭雅 三車左

隆雅一兩別共侍各二人衛府內舍人滝口上日友木各土和

相天女院侍中衛府不足仍余侍兩三倍加之殿上人己下君達

袖撥之緒重也但不着少衣表著諸大夫木連車危從又大將共侍三人

右牛門尉武園九馬允路頭行列先土車依為女院及余 尉良成

方女房見物之取出車可
在大將車後無人車前也

次大將車次殿上人亦車

次諸大夫車

世諸大夫頗川離之
所參也

到馬場列上

揖立並車以屹大將車立以其南出車及共

人次身立並也共諸大夫亦季長行賴亦朝

臣已下、車列居大將車邊是元永例也

重仲朝臣

已下參御
車迎云々

允見物之輩車長成市皆立下午揖

方、年預中將隆房朝臣少將實明亦着行

之 嘉保元永共殿上
人所着行也

東燭以前事訖改未未有如

以早速事訖例云、今日有所當之上有所

思不見物嘉保

真平結日

元永

多結日

殿下共同車

御見物之但元永真平結不笑也馬場儀

傳

之記

先大將殿職事及下家司次五位木

右史右
在奥

參

馬場

先例五位家日日參入今渡
每可參之輩仍只職事矣入

次大將殿渡御立御車於埦西

三的小三四丈短車面
立之尤近馬場儀

當三的立之令隨使頗立上之御車頸木可懸
淳之由庶頭清京令中架而被立搦之云々

諸大夫等列

居御車左右 御車南玄一許丈之出車五

兩其南立御共人車 乙上及懸 午立元

次中將隆房朝臣少將實明亦參入昇自己

殿屋南皆腕着座 隆房當才二向看奥座 實明當才三向看端座

次將曹清景 殿 拍笏持參射手吏名 綱覽 并

硯宮亦置少將實明前

次將曹中臣近武 年 着座 謁衣 襖袴 并 鈿 持笏

次本府后次將饗 官人 伎送 朱漆 弓 抄

次大將殿職莫着座

次射手揚馬 次才不用先 御次才上之 欽

府生下毛野武春 奏重房 曰兼仲

番長播磨貞弘 院 下毛野敦直 右大臣 殿 奏兼重 大將 殿

曰恒久 曰公次

近衛奏兼秋 院 曰兼成 右大臣 殿 曰兼助 右大臣 殿

下毛野武宗 大將 殿 下野原文 日 中臣近行 日

下毛野敦久 日 曰武依 日 中臣忠友

下毛野原近

將監中原資清

已上廿人揚之右大臣殿大將殿亦

御隨身各賜御既馬上之

嘉保十八人揚之其後左右近騎射

衛右及寸人之例今度如此人以為

奇代

次射并木多申障

各解胡籙紐行騰木上給跪几殿屋東庭

申之隨年預將命退入

次立

院御隨身先例不懸之由清景申之

一的右大臣殿御隨身

近衛奏重臣之申
奏長下毛野 敦宣懸物

二的大將殿御隨身

奏長奏重懸的

三的本府番長候之

今日開白隨身不參綴雖參不可候

之自下可勤仕之故也 清景申代

由案事理不可然如式之役自上可
勤之間如之收可及府者欵但可尋

先例

次持簡府生出居胡床

乙殿屋少方
向西着之

以間隆房朝臣加着端座

次各射之

可射之輩十三人而十一人射了大將殿
還御仍發五三人不射之

申武春

兼仲

兼秋

恒久

於一的上落馬
殆及絶入

敦直

於三的回
落馬

重房

武宗

於三
中的

敦文

落馬

兼茂 兼忠 敦近

以間大將殿還御

于時日衛
況西山

次彘求子

府者六人立之須射平木立也而式子出式又雖作
不于信立之尤蓮例也不足之時所加府者也

次物音

以間本家后穩座饗

謂之杜哥饗
黑柝机

次五位四人

復充
復親

重基

仗之

次一献

上野半頼高
勸之侍盛

當座上薦也次五位盛促

次二献

重親

九盃進士之間次將亦可於還之由仍不及一献

次子將祿 名白大科一預

六大箱 十五疋麻布百段 已上貞救 元永例也

近武清景請取之

六七番射之間闕諱出來焚命並程和平其後

四五番射了還御不侍事訖元永記云半訖

程還御云々

乙殿屋鋪設年預近武沙汰云々又有射平平

張本有沙汰也

後聞左大將被見物諸大夫連一兩列后車邊

殊不被惡云々左大將見右近騎射取人定有

呼言欽於密者文不可悼頰題現之糸可

有用心欽

又院右番長播磨貞弘午日下薦奏清景 兼清

二 聊口論 稱開淨 即乞也 其間大將番長兼重 清蓋 頰

有加言云々太以奇恠然而示及殊事云々今日

御共人云々

前皇后宮亮季經朝臣 中務權大輔經宗朝臣

右馬權頭基輔朝臣 左馬權頭宗雅

前瀆岐守重季 治部大輔季信

右少弁兼忠 宮内權大輔祐經

右兵衛佐親能 少納言伴家

治部卿題信朝臣 右兵衛權佐盛定

雖領御狀隨朝故淳吉未參

前和泉守季長朝臣 大宮前大進賴朝臣

前皇太后宮大進季廣 筑前守貞俊

散位保行 散位信克

左馬助正經 射馬守親克

散位伴資

參馬場葦

職事

上野守賴高 散位兼親

前豐前守能兼 奉行 左馬權助國行

但馬權守長俊

下家司

視頭

次五位

復充

重基

復視

盛俊

忠廣

立未子輩

皆府者也

刑部友貞

伴國延

安那定行

藤井氏安

物部友氏

藤井國兼

吹物音樂人

拍子府生三宅宗正

府生豐原行元

草粟府生安部季

出車前駈侍

一車

在兵衛尉忠文

門舍人定景

二車

右兵衛尉重行

瀧口能時

三車

右鳥凡成行

或者所重俊

於女院被准有官
仍在滝口上

口車

右馬允保憲

滝口交以

五車

内舎人視資

女院上日

信叙

射多 御笑侍 進出車人々

已上妻名見端

七日

代

天晴

早旦

重向昨日 闕諍事

申刻右中弁兼免朝臣未依昨日旨也即付
件朝臣召進兼重於院与院御隨身有口論
之因為謝其忠也數刻之後改未傳作

聞食者件男在殊過急不及被召向又私不

可及勤當只誠將來可足者笑而賜殿了件

男誠難在重犹交喧嘩之中大以真恠仍殊

所加勤責也院御隨身亦兼平以清景明日

可被召向云々

今日定能御未語於晚祭之間事

以參女院御方 小取歸來

八日 未 己 天晴今日召院隨身亦

兼平 兼次 清景

彼向一昨日開諍事清景已就兼平兼次成

物未被告免也

九日庚申天晴未參女院御方入夜返未兼唐

御日參女院自去夜丸兵衛替知盛可守万

死一生願物奴

十日辛酉天晴今曉入道相國入洛武士返洛

中在間又物忘

今曉有多相事

