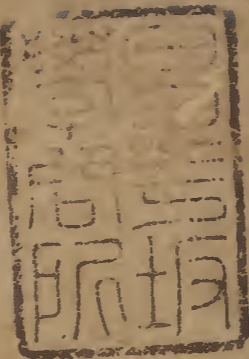


兼安
嘉應三年 自正月至三月

日次記

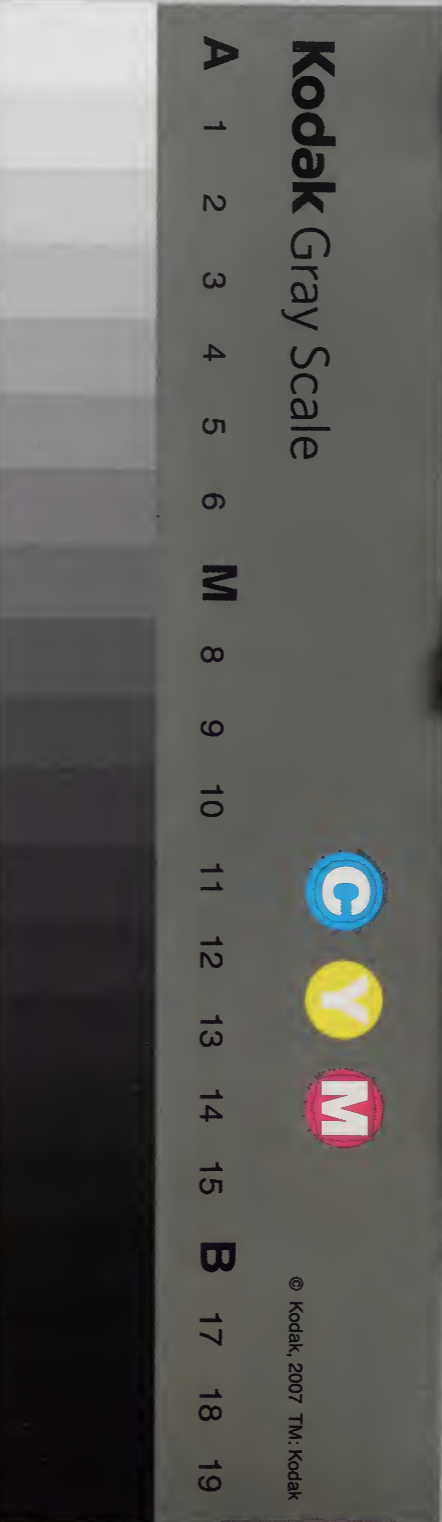


六拾五

猪二

| | |
|------|------------|
| 内閣文庫 | |
| 番號 | 和 15912 |
| 冊數 | 220 (65) |
| 函號 | 160 153 |

| | | | |
|---------|------|-------|-----|
| 庫 | 文 | 關 | 内 |
| 一六〇函一七架 | 二二〇冊 | 一五九二號 | 和書類 |





三年

歲次辛卯

二月廿一日改元

永安

又同年四月廿日改元兼安



正月

丙子陰晴不定微雨潤澤今日二融有
否之論遂不正現亦曆家之術叶紫道

之說 宿懼道
同之

寅刻拜天地四方如恒

昨日攝正被命云
有日融之論况否

難知此事如何云一仍於先例之處長欠
三年雖致此論尚有四方拜事仍准彼例
不止此事

淺草文庫

申刻着束芾色目恒參院法任候殿上先是

攝正改并他卿相多以在座項之有拜礼事

其儀人參集之後攝政已下攝政起與座

列立中門外攝政降自中門內方立東溜

立其西東上內如余以下降位中門外別

北面如常次權中納言忠親鄉司進出

到中門下与攝政相揖右廻昇自中門廊

西面南妻戶脫置喪於履脫之下自廊內

山行徑西對代南緣透渡殿并寢殿南筭

子亦進居南階西間簾幕有打出裏濃江

奏事由起左廻徑下路降自中門內仰閱

食之由攝政徑列前至下所着雜色持

獨立小方次攝政以下列立南庭攝政之

丈練始堂南階西住立進立庭中如三四

身不進前余以下不練之後隨

殿上人左進中將奉家立列後才一人後

立定之後彙踏了攝政揖離別練步殿於寢

程隸由徑列前立中門內小旁余以下次

才經列前如初列立凡大臣進參立中門

先被示各立了後攝政更如本加立列云外少方自予前立加云

次女院拜禮申次別當成親婦小將廢來元

其儀如初今度攝政不被練也此間小雨然向不及

濕損云上達部列立之後殿上人兩三未列

學之蘇龍大將參上入自中門暫立小掖

令列殿上人亦了經公卿後侍臣前加列

次拜舞了次才還昇攝政昇自中門內方

方此間或初候殿上或佇立中門廊次攝

政被出了後余參女院參御弟三位別參

內參殿上內府已下人候座余經上戶

參朝餽被候攝政台御裝束之間也雖御物方

忌可有小朝拜云云則飯着殿上相次攝

政着與座示永人云云御裝束已了者各自

下膳起座於弓場殿着靴攝政以下列立

以上西面攝政軒廊西才三間西南而立
余以下造令間以南列立了

次次頭辨長方朝直出自無名門氣色于

攝政殿令奏事由御殿御裝束飯來仰問食

之由攝政以下入自明義仙華小門列立

東庭

攝政不被練飯晴夜也第庭無之明仍晴然頻加催適出來

殿上人四五輩立別後雖貫首但立定之

後拜舞如恒執各徑列前自平路出弓場

殿脫靴改着淺履攝政被着殿上内府以

下徑階下向仗座後同内府余參殿上觸

取勞由於攝政則參御取方謁女房此間

節令款被始而參議不候被尋催之間蒙

通卿參入參議一人恒例也加之今日無

祿取之役直余使御酒勅兼行諸節之使

常慣也云仍被始行余雖有取勞龙府

不參内府退出就中去身去二身依脚氣

難堪乍參内不候節令今身又令早出之

系依可有其恐怒取取仕内并也同余身

凡人將被高會事進出了 余着陣與座 先是別當成款冬

次頭并長方朝臣仰内并次余後外座以

官人令置減之次令直出次官人后外記

賴業真人冬減軾余仰云諸司候赴諸司奏

候哉國栖造酒正候哉外候奏候哉外記

每度申候由余仰云持冬 禮 賴業祢唯退

去將不進外候奏仍仰家通令催之則持

冬之見了 退賴業以官人招頭并奏函之余

次奏諸司奏可付内侍取之由頭并奏函

函了返給之余語申頭并仰云令候別余

微音祢唯卷之各宮之間頭并仰云諸司入

奏事函食一者則退了次余取笏以官人

召外記返給外候奏外記取笏之後仰云

初外記祢唯已後仰云諸司奏内侍取賴

業不唯退了次成親家通亦向外并頭余

起座於宣仁門外着靴令隨身押笏依之

間遣隨身一人令見進仗居胡床哉否
未申居胡床一之由以余元笏經直陽殿
西壇上着兀子次内侍出次余起敬折唯
揖以行出自軒廊東才二間到胡床南頭
向乾苗立揖再拜又揖右廻經本路昇東
階着才二兀子今日兩面兀子次開門頭
園司就以召舍人二音以少納言參入余
仰云大夫違召才少納言唯出了次外并

列立晴之間候不見廳頭範直余仰云敷

乎群卿謝座謝酒昇殿着座初大納言實

園別當成親中納言冬議家通亦也五十人

云事之時如此未代此間主之上入御象

作法何為云云但不撤御臺盤仍余進飯了依公卿次將不

候余称警蹕雖御座二三尺余以下敬折

立内侍取劔至後居也内侍二人出御屏

御至授次内侍之後元御劔可入由而二人出
来各元之如何若为一祝歎可尋

次余仰家通催髀髀居了甲上下著如恒

以飯汁居了甲上又上著著內次一獻凡上外

余下殿催國栖一節一頃座次二獻次御

酒勅使其儀按著元笏呂家通余其初政

康朝臣家通進立余後余仰之大夫達子

御酒給家通退下自東階元交名參上候

法了頃座次三獻次立樂何家通三曲之催之

間着陣見宣命見參亦給外記令并標一

杖徑階下進弓場殿付藏人勅解由次官

親宗奏之返給改立軒廊西牙一間元宣

命副笏見冬給外參上着座台家通其初

給宣命家通座之後下殿於軒廊讓案頃歸乎

國卿出自宣仁門退出了于時丑刻訢也

家通卿一人兼勅御酒勅使宣命使亦了

今日一負如恒出行以茶手水陪膳和泉

四位故障也

二日丁丑天晴不出行乎水如昨元大并實

耀采傘對面政官列參亥刻許明日御遊

う彈琵琶、由光雅取相催也申兼之由

三日戊寅辰刻以前雨脚屢降巳時以後

天皇御元服事

天家游晴此日有天皇御元服事

御年十一

加冠攝政大臣大臣 理髮元大臣

能冠內藏頭親信朝臣

寬治曾祖師信朝臣為內藏頭勲此

役為遂彼休例也追儼

行事藏人右承門

權佐光雅修理助高階仲基

至人上磨

裝束司

藏人八頭元中并長方朝臣

已刻着束帶

色目同青今飾

參內

入自化德

門一負 先向南殿御裝束

大畧如度之記文但帳臺上敷厚疊二

帖

源中細言云或只有

亦八足小机子

于妻立之

久矣外無之

又御帳乾良屏

凡子于妻立之

其去御帳立之矣而代之

例如普通南少行又酒具札亦迫東南

立之又御帳中上敷頗重属少數之引

此外東西洗器箱裝束庭中慢標亦少

皆存舊規仍具不記

次參朝駒方邦經卿 報宗及女房亦

次召御裝束經用 童服熊鞋如恒新亭 相中將實牙進冬之間被暫

相待件人參入之後先有御鑣事以邦經

此間攝政自直彦被參宗盛卿 宗亦奉仕御裝束 今朔着直衣被

余竊見玄裳依延絃柱亦召民部大夫有

安兼召召仰於便直所令懸絃付柱後

於後涼殿邊懸云險渡御之期行事

仰付券人國行也後渡御之期行事

券人光雅 仲基元出御調度亦並立東御屏丸

天皇渡御乃殿小廂寬治先被同刻限天

不被其儀徑長橋并小廂西才一間西御

屏丸小廂御大床子御座攝政被候內

侍持御坐候前後御座處後置大床子

以御御女房八人供奉上髮如常令則候

西才一間西屏其後也

攝政大臣候御座良圖座丙面

余候大床子乾邊東面其座不候御共渡

二間也職事亦候小殿丙西邊

渡御之後五位光雅冬進各元

唐運河器置理髮卓唐運南河器邊水天永以來

奉行五位一人依寬治例二人役今度

次攝政仰光雅台能冠人

次親信朝臣著當色紫色冬上奉仕御理

發其儀自長橋方冬上入自西才二間先

就大床子小鳥經余亦也如舊記者可候

開唐運喜蓋置大床子小端

次九上懸子置其南又九下懸子置其南

一更起徑攝政前就大床子東方卓聲先

元出櫛巾在唐 開置大布子上 表香是

次素黃 次元御本結屣置其上 次就草墊

先解花御警經角具入唐 次解右如初取

櫛在下 奉板合之此間主上 奉理御髮例如

人作法但以帛取檀帛二枚在櫛 累分御

末以帛撫各一所奉結之元 依刀櫛中 入

中也而兆唐運內無仍換政 光雅尋申櫛中

先切左次切右御髮末安御頂 程也件

次元髮攬之分 御髮結以小 奉結龍

右鏡如舊記者先 以小奉結以河

器水先元蓋 奉板上之次引過幅舊記此

無而事理尤次元御憤 懸在上 奉結之 人如元

鳥帽子結御髮訖恬櫛中 敝入唐運身 結治

大治入打莖天永久 安取懸子亦次第 入

之覆蓋泮器蓋 經本路退下

理髮作法隨見及如歌記之全不知子

細定訛謬多放允理髮之間允自安

次撫政以光雅被同刻限其初時同天永

先被同刻限今隨光雅敏參申已刻候

次出御公卿列座

經東御屏丸山以入自御帳後着御之南

余伏院宣候御帳後邊敷光雅候御後邊

是撫政御理發召光雅被仰出敷可先

改直之由御間也不願引重屬山敷而御非

敷由也久安故般仰範家即行向直

之款

次撫政出自西才四間出御已後降自露

臺東小階於左青櫛門東以着靴天永例

記云於泰礼門也着云云大治

龙相先是於月來着靴云云

次太相入自直仁門徑直陽殿西壇上出

自軒廊西才二間自栴樹東初綠始斜

南行西折更向少當南階東柱祖為立
揖少面去版版位東二尺尺計練間不
可進方而為進令進度中後出
了但後因魚練間梓以前不進方
申攝政被示三此事未知子細可相
尋

次左相出自軒廊東才二間攝政立後
出軒廊也先

相共進行其間或二三丈或四丈
以為逢凡練步其躡頗堂太政大臣東
立有揖及人間示許欽

立憩每拜共先突左膝訖

先攝政揖練行大輪右廻徑於初所練

苗敏入水廊西才二間暫將停立

次左相揖同敏入行廊東才二間太相敏
揖進行也

次太相更出自同間疎度馳道徑栲樹植

知五六尺計自栲不少禮昇自西壇西方

立洗黑小邊堀河中納言忠親自中儲候仁

以才親強公卿勤此役今度豫國每有
可勤仕儀而仁大納言一何被點忠親
卿自壇上南行就洗器西从元棗正信元
云之大相給笏於隨身笏於隨身給洗手
執之大相給笏於隨身笏於隨身給洗手
不味一細言返樣引寄手中布櫻杖內秀
壇下換政棹了取笏昇自西階南頭未一
脫靴重家尋九御靴給隨身云自簀子
為先右立不歷階
東行當西才二間中央東面而立揖
左相於東壇洗器下洗手不味此間作法

見夾場於左殿洗之天永九大臣置前
系云大浴石大以夾左殿久安又月歛
登東階南頭一級脫靴自簀子西行當
為先左足
東才二間中央西面而立揖

兩相同時進行見令一度小揖也

次左相又揖舊記亦此揖不詳而久安有
今冬少有揖之由給也今進久安例歛盃自内間東頭
為先直入母屋斜進就東御屏尽南从
右足先是内侍了元御唐便臺出自御屏丸
下職事并余亦教訓也

下立楷
楷易頗向乾以左右手取箱内侍

左廻自御帳東間出廂西進壹御前小

右跪先突膝行三度更起此事昇帳

臺為先又膝行三度置箱於御座西端

上敷以左右手取蓋置南脫御情小解

以左右手被解也或說云解枯入才

一懸子覆膝退下恨臺先右又膝退蓋

三度校又辛為左廻起先起西倚右廻立月

間西柱与御帳之間東西無揖也

次太相揖此久安有入自月門直入母屋斜

内侍

小

昇

西端

小解

枯入才

又膝退蓋

先右

西倚右廻立月

東西無

揖也

入自月門直入母屋斜

此久安有

入自月門直入母屋斜

御冠持樣

御冠持樣

御冠持樣

御冠持樣

方也外額在我身方如納冠莒儀當乳裡

其理歟中子在外方之余未見悵久位非無

後日源中納言雅賴示云御冠巾子

方在右額方在左橫其令持給由悵

見之云已遠千余之所見尤不愛但

余委問申據政被參旨同下官之所

見納言見誤歟追案此事犯不重也

起右廻自御帳西間出廂東行當御前蒙

右大治當帝左久每故殿御祀云是善通

之儀也今度為速彼社當帝右且是寬仁

例也於壁代外廂也跪右片膝也依前帝

奏祝詞歟仍不記加恒更起入母屋內跪

先突左膝被失歟當帝膝行三度先左膝

右之時先之突右歟又膝行初如以左手刷

此定也昇帳臺先左又膝行初如以左手刷

御發總以右手奉加御冠垂纓了密被申

可之押給之由膝退先退降帳臺先右又

則之押入給膝退三度先退右校筋頗乾方小居向起

先起左從廂西行也礼出自西才二間敏立

本所揖東向

次龙相不揖直進御前當帝跪先右膝行

三度如初更起昇帳臺先又膝行開

唐速蓋置南初无上懸置子吉東从以

右手无在才二懸子御髮挽髓以左

手抑御冠額以右手奉理之先左額次

度也後龙府故語云主上落之下被御行

以左手奉押入是際時交分也云云

訖敬申可押紳由不同以本納御髮

挽入懸子覆蓋膝退下帳臺又膝退按

笏右廻起先自廂東行也自才二間

立本所西面揖

次主上入御下官候御後申可入御由

徑本浴着大床子御座祭如初候

次五大臣相揖退下

攝政石廻降西階如初傍南徑殿上長

橋小叅山廂左廂降東階山邊為

右足改仗座
坎可尋

次女官无唐連自御後授内侍二元之帳

置臺右本敝居西一間

采女被立小机於帳臺上御座前先敷簀
薦如恒

次攝政呂五位考人親宗被申吉時御加

冠之由书上皇上皇御坐法住寺也寬
治以表五位考人為御

及中將不通朝臣
仗久女五位考人一人
祠假依奉行用

即親宗自花德門方冬院了

次以光雅呂能冠人

即親信朝臣不着裳如初入自才二間就

大床子山邊奉理御髮御髮頗寄前仍
以刷在唐聊奉

引按御髮奉押寄後方奉入後冠而頭
頗弘仍以帝後方下奉押夾為下之落

奉理也其後

此間古御裝束人

宗盛卿自東方參上入西才三間候大床

子東邊申撰改云今一人誰人可奉仕
宗能冠人如何撰改答不分明此間親
信退去了_了卷案之撰改_了光雅被仰可
召賈宗朝臣之由光雅申云能冠人_了
候欲撰改云有先例示光雅申云天永
例也撰改云不覺悟矣而有先例者非
此限早_了召者仍召親信朝臣宗盛又
申_了於大床子上可召欲將下欲撰改

被示之下何事之有哉

余申_了大床子上可直欲下無其御產
頗允也如何撰改云上頗有煩_了奉仕
欲然而上_是本解事也於大床子上可
召者

則宗盛親信示 親信仰奉仕之

既御本御祀 御半臂下 袞示 新自余改

着御祀 關衣黃櫛下 袞示 給今度不出

侍御裝束裏之置大床子西方御厨
子前也不御裝束親信朝臣帖之細
彼平裏

此間據改古光雅被仰土敷如本可屬
少之由了

次出御之帳事 御路如初

改被候御裾着御之後即被退敷上極
方了如初候御帳後

次在相着靴洗手 如初昇自東階 階下脱靴如初

自簀子敷西度 度御前入自西才三間

西邊 札与西位之間也立小机西邊 東

得 檣笏立廻札以在平裏祀瓦盆

并上 札西頭元云白之立廻小卷是

有便直吹將文舊祀具更經机西并南

先例經机小就南行東机東从白之少

就南少行東机南頭裏祀以上取禮度

取盃以覆布拭上此事先例不見然而

入盃退勤天永例堀川以左右手持盃

初形也東面但龙廻立机西頭

加上持樣委可尋但龙廻立机西頭

次本相著靴洗手其儀公如初昇自西階靴

入自西才二間立龙相揖東面揖端

向巽方龙相又良方受元盃左相按笏

加上持儀う尋柄龙廻東進當御前

當帝右初水面立廟小頗敬折奏祝詞不

加冠天時跪今度不跪託入母屋跪膝

行三度後昇帳臺進盃小膝行

主上以右御手元盃置机西上給

太相膝退降帳臺又膝退按笏起左廻徑

本路自廟西行徑才到西階着靴南行

自被樹西徑練始斜東行二杖不當西

階西柱東面向立揖

次左相揖東進

往机

進御前跪

先右

措笏

勝行昇帳臺

先左

以凡右手凡于

在東

也及供之

主上以凡手取之持給

左相勝退降帳臺

先右

按笏

不勝

候御帳

臺下

龜舌

次主上

左相居定後也

以右御手凡御着候一切

置箸臺

元三祀也

又挾一切

御之

如砂食返

置給

置箸向朕于左相

左相措笏昇帳臺勝行以左右手給之置

本机

本所

勝退降帳臺又勝退按笏起

左廻徑本路

南西才三間并南翁子數小也

降自東階

着靴出自軒廊東才二間度馳道

江橋樹小

板不丙也天泉徑徑太相小并西立其

南揖

及樹水云云 及大臣間同東

次主上

互相立定

以右御手元盃

右養薦西端也

元度在御手下以右御手元上加仗上本自

祭體水如濡如本建上於盃置机籌薦東

端給

次又以左御手元盃如初令濡給建上

置東給初所也初所也初所也

次又以左御手元盃令濡給出初三度

此般不置籌薦右御手元上干苑御

手寄盃於御日口給如此引及二三度

呼御呼了如本建上置籌薦東端給也初所也

伴間下官候御帳後申子細自本能二

有御暗誦仍只申其程也御作法閑太

神妙也

伴呼呼體之間上持御右手事疑不見二

矣向置上干左右手持盃薦御之由又

三承見久安改殿御記委注此御作被

法而置上哉否二糸不見爰知若可置

上、豈被記 哉右手持之由有伺疑生遲
仍據政丞被申行也

又或抄云每一糸了建上置盃事是速遲

儀礼已 儀也云久安又此涉汰出糸

矣向寬仁御堂御記悞被裁每度置盃

之由仍寬治以糸隨彼例今度又仁先

例申行之由見故殿御記仍此度又不

被速違寬仁以來之例也

次五大臣每拜

次主上入御久安大臣先退今度據政督

加之先例多重上入御大臣下官候之

退之仍今度于乘入御也後園主上入御及大臣退下左大臣

白度階前被練云

此間邦經卿亦申可供御藥之小饌小

之由無勅許仍余申為古例之由此聞

據政被冬又改而殿御裝束款其儀不

見迨可尋記之

余徑露臺東小階宜仁門亦著仗座內府

以下人之在座凡府不見

即官人來宰相座後云出御後出外并者

可建月且早之着外并之由有其作事

者引傳之間難出外并有何懈怠乎

仍余以下出外并

其儀出直仁敷政亦門亦橋東及白亦

揖依上官在床子也但并少納言以下皆居外記史子伏下官過了平少納

言敬折立東行過床子後隨出宜陽門自壇

下內行於鳥居曹子東夾着靴蘇趾亦

頭於曹子內着也而伴曹司東此

南戶太高已無橋仍不堪昇降仍於此

但近代又如此西進徑并少納言床

子小隨力木苗床東傍南築壇可昇自

假橋件假橋如旧記者有二見之裳

已下徑自初少西進入自黨間長樂門

經或莒 置柴立才一兀子前 東立才一兀子前

揖居之 下裴亮引 內府以下 著靴之所

次才著之 各入黨間下 薦余不同 諸司

具否 臣代之 與所見之 故也 但天永內大

有所見仍 不問之 然而家秘抄 香而之由

次闕門 義明建礼長承永母昏闕之

園司著款

即陣官 左近廳从 自永明門出 來跪壇方

下告台成之由 此間上官未着床子

次余以下冬別 日以 後序媽

其儀先余起 揖經或莒 東出自黨間降

縱橋自壇下 斜行經 左兵永陣丙并前

伴陣只立胡 經永明門前 慢東頭 內府

床已無其人 後日 同申 攝政命云 塞慢入

塞慢入 後日 同申 攝政命云 塞慢入

入自同間 東同東 扉 隨身 入門內 而

渡橋其小 去二丈 討練初 橋下 裴亮川下

始是常月也御彙不可事為希代也
如故如形練步仍頗進也所練初
心如此事不可好株又是不可叶自標
練躰不法尤可謂一也
亦西頭兼而申攝政西以有也小進立
標下揖便直之由被示也版位南天行
內以下次才就標了異位重行西上
諸大夫十人計立西標下了
六位百官主典已上在門外款
抑余起外弁座之間左大将以下動

座余降壇後復座內府起之時又動
座也此事有友說然而每度動座為
善也寬弘三年正月一日左相府定
也具見山抄并小野記也
後左大将被授云人之持疑然而我
起座仍人之從之也者
各立定拜舞先突左膝訖余揖大輪左廻
經別西今度於陳初所可陳苗而依緝
左尚陽先橋三四許又陳為也

敝出自東扉壇下直東行於初所也脫
靴改着履密自華德門方到內殿小廂
邊暫休息須知本敝入敷政門着仗座
也而心神殊忙辛苦不可堪恐雖須直
退出御遊座可有其所作云云仍為相
勞暫隱休此所也後因人云云不敝
出永明門直向弓場殿方云云專非穩
便欵

內府以下徑本路敝着仗座

項之人云徑階下着殿上

先是主上渡御女院御在所 弘徽殿 有親

禮 其儀不見及可尋記但自丙殿小廂

徑長橋呈戶方渡御云云 內侍

聖候撥改職事外他人不候云云 又於

簾外着御靴右承門督 宗盛 瓦白於敷

此間奉行職事奉仕清涼殿御裝束 其儀如官

奉云云 余良久休息之後自御後徑明義

名亦同着殿上隨身經階下先是龙府
以下在殿上座

和臺盤不居饗饌者非例也寬仁有

盃碗寬治以牙魚無其儀必死居饗饗

也之不吾之尤連例歟

次主上出御書御座御東帶北下
權政被候孫底座

次秀人初石近中将宣宗朝臣入自上月

石公卿

次龙相府以下徑内产年中行事障子
簀

子敷亦着御系座南才一二三間敷
錦座又傍内横敷

如除目
天祿又如此
時依人
救多也

權政 龙大臣 余 内府

龙大将 肝長 大宮大納言隆幸
新大

納言 實因 新源中納言 資賢 別當 成

親 堀河中納言 忠教 新三位重家亦

也 忠教重家在横切座
已上

次居衝重徑座前也殿上立位居

次一獻初登初登考人右少年兼先徑簣子畢長押

上勸之不冗候

次實宗朝臣參進簣子數申之源定季候

家季子也 此事寬治以來為彼也 一蒙事年十一云二 實十歲云二

換改被作可召之由 實宗退

次冠者着淺黃袍入自仙華門進庭中拜

舞太優也會奠之 訖入之間給祿

敝進又拜舞了退出

次二獻从并長方朝臣執子考人勸解

次頭并參進申勸學院冠者參入之由其

不問被作可召之由

次冠者二人入自仙華門上太期也拜

之咳之大冠者小也敝出之間給祿又

乱舞了退出

押在相府可被同名父祖名亦也而其

事不固如何頗連例歎

次三猷內考勅親信朝臣執子考人右京

次置御遊具先省省置隆季希次琵琶

次和琴置忠親蘇

次殿上尚人三人實宗朝臣交能朝臣

依公候東筭子數天祿候年中行事障子

次依擬政氣也笙吹雙調下亮仁以末候筭子心

篳篥付之後琵琶篳篥亦調之和琴亦依

琵琶篳篥各彈撥合

次調子了出歌廿名尊三段一反

次鳥破二反次席田一反

次鳥急五反三反笙以下皆付其後一反篳留

但笛獨始終吹一床親卿

次吹返平調余此間丸

調子了出歌伊勢海一反次万歳乐加半

此後無音留了未知由緒非無其真尚

可有歌乐亦欣大不得心事

次给内御方禄自座後給之陶年元殿下

四位五位元如恒

次给女院御方禄淑行此事内存於座加

惟促伴禄自座後款给之句内存入自

座未自前方可给之由被示仍更自前

给之内御方禄自殿上方持来为自後

给之此禄自亦方徑策子數持参之

卒便直须廻座未自前给之是是非非

可否难兼殿上人取之撰改御禄親作

能朝臣元之即持敬给随身一余禄共受

次為先下廊起座候殿上即元府退出

次入御

余退出之間於南殿御後元大将被示云

言上殊鸣此社鸣事未闻云二頻覆答

存外事也

次敏家于暇亥刻討款今日出仕以手

御遊台人

柏子資賢卿琵琶余筑元大将

和琴 忠親卿 笛 重國 笙 隆季
定能朝臣 付哥 實宗朝臣 雅賢
重家

笙留各兩人何例哉可尋之

大相作法事

一於左青燥門東頭着靴事 依天永中右記
大治於陣後
着之

一東拜了還入軒廊事 永祿以來皆如此但
今度常作法也
久安不還入直後西

一洗手之間給湯於隨身事 久安故殿給隨
并例也

一取御冠之時跪事 寬治南房記語并久安
例也

一進御前之時當帝右事 寬仁久安例并
天永知足院殿御
法才子之跪也久安故殿御記之普通慶
帝久大治之度如此具為建彼儀又依寬
仁例當帝右之

一加冠之時跪奏祝言進醴之度立敬打奏

之兩度不同事 天永中右記并月知足院
殿御法才言跪也此外代

之舊記不同但大治久安
兩度共立奏之

一加冠祝言之時突右片膝事

當帝右理可參

一同為膝行跪之時先突左膝事

當帝右先可突石

膝歎若被思失歎

一御冠巾子在外方事

物事子細不知尋舊記亦持樣要亦

見也

一為受取盃進立左相少一收揖事

大治無此揖欠

每有此揖御記三思事埋取為也

左相作法事

一東拜之暇太相立定之後初出行廊事

此

不重先例或二三丈或四五丈或一凍連者也今日作法不知是非

一取體之時經机南事

舊記者經机而就東事而今如此何度例

或可尋し

一面葉之暇上持樣如笏事

不知子細尋但太相不步也

一為西拜度馳道之時經橋樹而事

天永徑少可

尋如此事可依便直歎不可尋株歎

一不被問小学生亦名父祖名事

何例示代皆被問

之七連
例款

外并不同諸司事

代：例無所見而天承内大臣

雅實
被同

之中右記云先例不被同款可尋之

又寬治二条殿御記云不同諸司

上御案
右府也

又天承知足院殿御次才云外并上卿不

同諸司云就此亦記不同之也

面葉面柄事

儀礼士冠礼云

贊者洗手為中側酌醴加和霞之面葉

葉和文端也

寬治江記云

寬治江注記只虫注面葉
面柄不記子細

左大臣又洗手冬上立小机西邊揖柳

笏褰布執杯又取徑茶小褰南小行上

東机以上酌酒海所右之醴一頗退立

太政大臣進立左大臣右大臣以上

震醴云以上柄處外于太相二二持笏
向內取之凡大臣校笏立大政大臣進
御前祝了跪進之了

天永中右記

日度知廷院殿御次才

已上兩記日之寬治之江記仍更不記之
案件亦記之意大臣先為外葉立大政
大臣進立大臣少之後大臣以上柄當

外進太政大臣二二不記直上外柄
進重上欵若身者面前也外可了見欵

寬治為考記云

左府以上取醴加上發之面葉也
太相國殿下立左府少受御盃以上發
之面柄進御前祝言了進之云
案此記之意太政大臣受取盃之後凡
直上欵已述于以前三記之意重葉柄

之内外者不具記

久安殿御記云

次龙相酌醴加上

弘方為間

太相進立龙相

小方

有

相向授盃太相取之

上弘方為外柄為内

也復

冬進祝討一献盃者

業此記之意太相受取盃之後元直

上已建寬治

江

天承亦記但叶寬治

為房記欵龙府為内業太相為外柄

之糸又亦寬治天承亦記若因茲者

面前心内令得心欵

今度儀

御元服後朝儀政被遂書札云龙相府

作法要不見及可注是者仍粗注進之

其中上業方之内外悞不見得但如舊

記者

謂久安御記也

柄在外

在前方

業在內

我

方

欵

由雅猷之

返報之

上柄在前

方之由注給如何葉方在上之由見給
吾僻事欵云者攝政相向受元盃人
又余同申攝政御許云元相元直上予
被進欵將又太相受元之由向柄元直
給欵如何者返報云太相受元之後所
元直上之者受知今度元相為外葉方
太相受元之後以柄為外參上之儀已
以必矣也

以之葉之太相受取盃後取直上之
系亦寬治和記并天永記亦叶寬治
為房記并久安御記亦大臣為外葉
立太相為外柄進之儀月寬治之記
建久安之例
上件亦之作法何是似非真偽難決
者也弘於本書之文細訪先賢之儀
早散蒙昧將漸疑慮仍聊記子細句

已

御元服後宴事

四日己卯晴此日御元服後宴也申刻著東
芻色目參內參御前古御懷東之間御
冠以不相叶其沙汰之間時刻從推移不
自攝政被催御前余觸申之依脚病更發
不能練步仍難候列為之如何攝政被命
云近代皆虽白盡全無練儀是虽非穩便
於今日者已為暮更冰此限何況於有且

所勞乎但又逢冬之躰先例多在左右只可

在意者余向南殿見御懷東在將軍涼納

言雅賴亦周在之余招涼中納言云今此

事其冬月攝政自剋主上渡御內殿先是

左大臣奏宣命草并外任奏各被返下

引陣之間人一起仗座款向外并此時余

自陣後立加之經敷政宣陽亦門獨布政

上宰相揖於鳥居曹司東度着靴經并少

如昨日

納言座小邊今日隨身留床子昇假橋入

自堂間着之兩面瓦子立一脚而內大臣

已候依其座令加立之掃部寮出束此

間內大臣以下留立并少納言床子東頭

數座之後次才着之少納言信康九少并

經房及上官亦着壇上床子少納言次余

召二使二音召使稱唯冬進壇下余仰云

外記召召使唯退台之次在外并座之稱

外記經我座前并少納言座南冬進昇橋

候壇上余仰可候壇下之由尚不降已

有君已仍追下退跪候壇下內有日被

下之或說有候壇上之例云矣而是

由也說也適又候例未勘得只保元造

宮以後如此云是上下此事尤奇資仲妙

并不存先例之所致也

并年二日記皆載壇下之由新任之外

記未練之令燕欵但師直子云已重代者

心你以奇恠余問云大舍人候平侍縫列

候我國栖候平外記每度申候由余仰云
候外記稱唯退去徑本路須座次園門
小暇少納言信康起座大舍人稱唯教揖
自壇下西進入自兼明門之間余起揖降
假橋進立元兵取陣內邊又件陣不立胡本
當立內有已下月進立鷹行如恒余并內
府起座之時元大將已下每度勤座如昨
日頃之少納言敝出徑慢東向南進一許

大立揖南敝入慢中稱唯不敝出直退西
了或更又敝出教折立今不然但次余以
下或納言台儀有說事欵下才到余入自兼明門
東此間立標下此間今日余不練有所勞之
上依及夜隆也立定以咳敬警示爰內并
左大臣下敝出自軒廊東二間斜進不練
徑大臣別後大納言列前立加余上揖次
上壽人權中納言源資賢卿揖離別徑大

臣大納言亦列上西兩版東亦不練立南

階東頭揖昇階傍東為自養子數西進度

前之間不教屈天永依用御昇自西才二

敬屈自余不然云云

間東頭為先酒臺東邊小面而立有

此後之儀堂上燭暗之間不能望見仍

尋申攝政以被注送之狀書加了

上壽人入自西才二間東边小面立有揖

此間采女撒御臺盤并酒臺祀壽者未進

欲采女懈怠欲將壽者早進欲不重次采女授御酒盞

於壽者受之自南東行進立御

帳間中央壁代陪膳采女進出元之置御

臺盤上壽者拔笏頗退跪養壽言其顯高刊分

明也次更起再拜又跪候采女取御盃供

主上令飲給了返給采女賜之

款返壽者仍加割止台他采女給御盃給

了采女置御酒臺一次壽者揖徑本路下

自南階東邊右廻向階揖次左廻須臾列

已上作法攝政飛注給也

壽者於堂上再拜之間內并以下日時再

拜依燭暗候不見依隆季柳壽者復列經

路但自我別之後群臣拜舞萬歲不

後加立之次尤府揖離別經大臣列

前參上著座此間余示內府云今日不可

有謝座謝酒之禮欵內府云候不覺悟但

尚可有欵者然而余依代之例揖離別經

列前參著座此間內府尚不進是以待侍

座之宣欵頗不便遂依無其宣內府以下

次才著座一次尤府頷西之職事候者御

膳之候者采女自本次內膳供御膳自南

階供之采女亦迎取供之出入自御座間

也蓋本自內階返給之若自西階供之間

公鄉亦起座前同警躡敬供了居次尤府

問昆屯供了哉否於采女申供了之由則

俾左大弁實經催臣下覬鈍被示下座次

居臣下覬鈍著上亦太少仍元奥座上

内豎と左大弁申上左府下居向御所方

置ヤ天堂御箸鳴給自鳴次臣下と箸上不違次

内弁副御版供哉否申供了内次俾實經

催版事強不按箸又不元笏者也如何云

則居こ又同進物所御厨子所供否采女

云未供然而汁菜亦居了其後良久不供

御菜亦仍左府云待供一者可經數尅只

隨宜且う候重色如何余云左右只う隨

便直者左府候天堂御箸鳴臣下應之余

内上外立し他人著外此間供進物所厨

上内ヤう尋こ子取御菜一次候一献則供之次候臣下

一献則又勸之一次左府按箸元笏う然

為宗こ事ヤ如固栖仰實經催固栖此事先

例尋常節舍一獻有回栖是例也御元服
後宴三獻之後有此亭寬仁久母之例西
宮山山と説及代と説度之或已被亦誤
如何寛治天永大治皆混令節舍仍一
有回栖奏若被思度彼亦實催郷下殿催
之例歟う年事ヤ

之一節一復座次二節一内并赴教折奏

之其祠復座召親範郷其祠云冬講平侍

郷在外進立内并後仰云大吏達御酒

夕夕多へ祠頗ツヤアヤキ親範作法之復座

下官依心神殊恟拔箸上退出了退出上

共按こゝ但或説云隆退出こ人皆起座
之辨小て尚着許ソウ按云ニウ尋し

仍不見此後事後園宣命拜一之間還郷

本殿云こ

今日不可有謝座謝酒礼事

元慶 兼平 天祿寛仁必皆出謝座謝

酒之礼寛治天永大治依兼行節舍有

此礼也及三々郷相存う有謝座酒し

由是建先例歟後園内有被稱思度し

由云：不足言

五日庚辰依坎日无^叙叙位事

六日辛巳今日叙^叙位^儀直^儀彦^儀执笔龙大并

七日壬午^被天晴此日白马^{白馬節會事}节舍也又有贺

表息詔小事未尅着束常如恒参内冬御

前摄政被候项之余着仗座先是龙相府

以下七八人計在堂龙府仰龙大并^{實經}

鄉被催贺表^件書事^{朝臣}今朝^{大并}卓進^後之^經小^清

内託^維長於^殿陣清書^先例外^記史^出
之中能^書之者^書也^而寬^治天^永依^無其^其
人小^内記^書大^治久^安顯^光未^亦書^書
之今^度史^王内^記并^官皆^無堪^能之^者何^何
虽^有并^官能^書之^人大^治久^安之^例已^以
不^快也^何况^於
无^其人^哉
實經以^官人^尋之^清書^已

了為申攝政御判持冬殿上口方了云

後^閑攝^政於^殿上^加着^券人^右承^門其^後
推^佐老^雅傳^猷云

良久不持来仍重被相尋之間持冬宣仁

門下龙府被示早之持冬之由^{龙府云須}
^台外^記何

う持参し由に已後う令進せ也矣而日已為
暮事又懈怠也剎那以早速可為先加こ
當時已持参し乃上六則六位外記捧表也
隨便直者也則六位外記捧表也覽也

ヤ經小庾直進膝突也膝行進之次令一人

持参硯也日置之也左府置笏也奥各引寄前

表在先元表撒礼幣入也莒中元表也冕之自

端奥也卷寄也至暑取返入也莒帽墨更

元表持元也以右手染筆加名二字返直筆

如本卷表加懸紙入也莒一爰左府云一人

元重可進奥座欵將二人各元也進欵大

治一人元也兩莒先例不定如何也左大将

云進奥座之時尚二人可進欵撒去也時

一人元也欵者此事將軍也仍被作二人

う参し由六位外記一人出来候小庭也

表也莒府自之外記称唯参也軼欵元二莒

左府硯也莒也東方押也硯也在表莒也引出

給之外記元也退之間今一人进出元也硯

喜各終與座後自余座下方置前先置表

硯喜表喜東方押き 余置笏於右方普通

硯喜西令置了 置右方是又引寄

一說也片執し輩若加疑難歟

喜亦先与喜中開礼依与喜中无表見之

奏寄暑所返入喜磨墨以左手押 如本置

墨无表持在左手笔染之署名二字了置

筆於筆臺卷返表如本加礼幣入喜次才

押下无笏次内府加暑如余次 尤大将次

隆季卿自是以下 次才押下各加暑但資

長雅頼兩細言在端座進賀表之間尤将

以件兩人依與座缺着外座是例也資買

御虫参不着座如此後同不着座人於陣

後加 任座次與端示押遣之至實促之所

加暑了卷返之召外記返給一人出來在

重退出也次尤大臣官人尋从并只今况

不候陣邊相尋云云而副光雅候之由親

範卿申上仍可召彼人之由被示即光雅

未就減俸可昇賀表之人之退飯了次在
府告人之云各上薦可被勅仕但寬治被
免上壽人彼者依為月日之事也尚可告
新源中納言者先例不被免上壽人而寬治依為月日不能一身及
後改天永大治久母非日日依遂寬治
吉例又被免上祭者今如九府之被示者
奇置天永以仍九大并以官人告之而適
本之例欵
達云二實經申上之仍九府被示資長卿
此間九大将觸九府云漸之進欵九府語

則可昇柴之人六人九大将藤長大守大納言隆季別當成親
有中盛內言資長五平起座自布改門向出
宰教義成亦七
日華門方了在座之人之為見物日起座
了此間勅并來伴恩語之趣於九府及仍
同九府若不則召內記大內記光範被伴
取一例云之
下此間下官為見物起座向南殿於御膳
宿東邊屏凡見之人之月於西階之邊
見物則公卿六人昇表柴入自日華門中

言屏前大納言屏中冬議屏後各上廳在
市內大以右手瓦柴此人以瓦手元柴
徑橋樹左伎亦南昇南階東頭東人為先
為先左足經筵子敷入自御帳西間押長
此事可尋此中央此
時皆為先左足日間東西毒立之
坎不見及
間上廳在亦立了各按笏
不安寬仁推記云跪按笏
下先親親
右廻向階揖右廻退了次發盛
不揖降階

右廻向階揖左廻退下
也是常作法
定有取存欵
不揖次隆季有揖次所長
廻南人右廻也各降南階之時為先左足
或有為先右足此間主上暫御
人云尋
不御帳中次內侍自通障子邊出光雅
斜內進自立柴之間出庇就柴亦从元高
左廻版入進攝政於御帳後見了給

光雅_二給行事_一人仲實_二置御殿御

厨子云_二次女官亦出来昇入_一案了其路

侍但傍山障子西行次余還仗座昇案着

早入御膳宿山方也

公卿亦月般着_二此間九府返給宣命於

内記次官人吕外記則大夫外記清原以

真人頼業冬膳突九府伴云外奏頼業称

唯退了不被問諸司御宇奏如何次大外

記持冬外任奏入九府見_二外記_一以官人

召頼并則長方朝臣来着減大臣被養之

此次御宇奏事被奏歟次頼并返給外

又有被奏_二事亦不問及_一

任奏九府浩申長方伴云祠及九府卷

文称唯普又伴御宇奏事又有伴事依小

副得問内府馬及代事云_二次大臣召外

記下給之作云初御御宇奏_二付内侍即

所之由頼業称唯次又馬頭代事伴之其

記一人參候小庭申代官 如恒大臣仰云

誠 外記又云 如恒上宣令候其後外

記尚申云 左有宣頗申了又仰云令候外

記祢唯退了次左府白官人令見出御成

哉否版来云出御已了者左府 起出宣 起

仁門項之着靴 易後自奉入自宣仁門 具相

陣官 一人進立宣陽西壇上慢心方以官人令

見内侍出哉否暫不出小時申内侍出

由則自壇上南行自軒廊西進 此間人

步上陣前慢為見内并儀 矣向給下

名自軒廊東行着宣陽殿兀子次召内監

二音 召二者給下名款其間又不見及項

之出自宣仁門入陣後了立左青櫛門

西以次下官以下起座經敷政 在子元上

揖以隨身令見 宣仁小門控 鳥曹司東

邊着靴徑并少納言床子 小 件床子迫 小

立召：使之無直之善之如恒公卿次才

少南引卷七
善座了
人三多冬然而善外并七
良久上

官不着仍款相尋之間即善座了次召之

使二首
召使稱唯冬進壇下余作云外記

白召使稱唯退外記康定
今度叙爵冬跪

壇下余作云武部彈正候哉大舍人候哉

尸祢別候叙別候哉國栖候哉外記每哉

度申候由余仰云候
外記唯漫本子座

小時開門其後經數刻是養宣命給位記

之間款良久之後少納言起冬入
舍人無祢唯之

音後宴日又到養明門之間余以下起座
如此如何

鷹行龙兵永陣南頭
隆季卿垂着外并為被引列及座也叙

其後數刻少納言不飯出別立之卿相各

祢雜堪就中下官脚氣重發已失方略
後

以召内豎之嚴召良久少納言飯出揖了

飯入慢内祢唯又出更行西了
相建一日作法

次余以下入自兼明門東彙進立標下標

位失仍重柱立當徑彙臺東嶺西立標心

立定余以咳聲驚示內弁宜敷尹堂下狼藉高

珠甚之間其聲一切不聞仍尚相待之間陣官告白成心由心

余以下謝座再拜次酒正取空盞自行廊

方趨來校盞下官相跪先突置笏於瓦

盞不瓦酒正取盤退飯之間下居小拜而

立次群臣共再拜了立次酒正又趨來下

官相跪返盞瓦笏下居小拜酒正退飯立

次余揖離別徑別前入自行廊東二間昇

自東階着座內府以下次才着座如恒別

外弁之人之多以着座次內弁仰瓦大弁

近代之作法尤奇之飯着申叙別

立了由次內弁門別當候座或否於余若

候由則內弁台之瓦負待藤原朝臣依有

只一人候座即成親進立內弁後奧

座經東庇并内庇
東一間如恒
内并作持笏於花手以

右手指給宣命
被件宣命叙位宣命
成親成親凡

之須座次内并以下別立
花仗南頭西面上

異位重行次宣命使成親
卿着版經位記

如恒常宣制一版群臣再拜
只屈腰近代

次又一版再拜次命使
花廻復座但到宣

東階之邊之間左府示云
只測之進欵余

云う然然須宣命使復座
之後う離別也次

才右廻復座先是天皇
下官直出自宣仁

門參御所方暫勞脚氣
退出了其後事不

見及位余自御前退出
之間兩大將元白

馬奏此間内并已下起座
進東先元大將

進弓場入西才三間造人
進西立才二

間向付職事退了次右大將
入自才二間

向乾兩人之作法已以相違

杯今日可免見從之由何程
伴下哉不至可

尋之

後日在大臣語云謝座拜一欲昇殿

之間於軒廊色不立台石亦門推佐

感隆作息詔事了者尚今日冬仕之公卿

宣制之後作下有便

多以退出部令之間頗無人心

允御元服後宴賀表三箇日之事粗雖

見及文筆共間不能委記只為備後日

之忽忘志雖置愚眼所及許心努く不

可及外見

八日关未院老人来催今日可有御年幸法勝

寺之由申所勞了

十三日戊子天晴朝雪降 此日御元服之

後初朝親行幸心 午刻着東帝冬院先

是前太相國大宮大納言亦冬候相國者

役人並相亦項之尤大臣三条大納言亦

申次院戸也冬入各在對代南庇簾中主人御休未終

臨幸相國尤相下官亦不別立隆季卿以

下冬候之人供奉之輩列中門外如恒尤

右大将立門中砌右内攝政進立御輿前

爰隆季卿進出向攝政相揖入中門自内

庭東行當階東間垂御簾間也奏事由居

奏之内大臣之白河虎御時或隆出御

以前尚當内階間奏事由云々

廻敵出中門了次左右大将入自中門立

右内次攝政同入立中門内内次御

輿昇居中門内東西攝政右内也此間次三

位中將兼房脱靴冬進也自御輿与中門

跪置了開御輿元御叙候中門東砌跪

水方右大将次下御攝政元兼房持御叙

昇自中門内右端行自底内也進中

將實宗取御筆御後入御自御休所内候

面中間頭并長方内侍二人在簾中取御

叙坐置大床子攝政余邦經實守亦候此

所實守卿奉刷御鬘次法皇出御先前

如周置三衣高次攝政敷白衿件卓不懸

欽元之間見一及跪寢殿西底呂人案宗
朝臣冬進元阜於懸一弁懸屏丸為丸
被改落屏次被置鎮子先良次翼次至上
丸後也

渡御之拜如恒還御休所次改御懷束次

重渡御 次召公卿次方太相國已下冬

上著座 被改兼次被伴樂行事 凡中將奏

中將被改兼以報宗 次振鐸次舞 萬

被改兼以報宗 次振鐸次舞 萬

政以內 二 伴云隆季卿之用意也天承
例云二 萬歲樂一聞居公卿衝重 五六人

次有勸盃 及中將奏宗朝臣執子雅延喜樂

了供主上御前物 陪膳隆季卿御殿居此

間兩方殿上人著階下座 內御方供御膳

了龍王出舞此間主上入御 被改次細

獲利舞了之間秉燭 先是相因丸次掌燈

依無伎人教少時實一人元燈臺燭亦次

置御遊具次御遊柏子資賢婦琵琶花大

將第家通卿笙重家卿笛實國卿箏築定

能朝臣 和琴実家郷

呂 新年 鳥破一及 美作 鳥急 律青

折 萬歳樂 更衣 三臺急九將軍被

常樂急由而吹 柝琵琶九大将顯固解辞

三臺如何 矣而下官讓彼人了 手有所勞之上將軍

無其含 釋哉 三臺急之間有送物三糸大細言

寶房九之跪御前称物名 小圓 徑篲子數

行西了 又有御馬二疋次給祿次人之起

座下官則退出 後聞勸賞 正五位下 源雅賢 御院下

將方少 徒五位上 平時

十四日己丑今日脚病殊增急此由申攝政

了

十六日辛卯自撰政御許大饗日必了来可

彈琵琶之由被示送脚急逐日增敬不能

行步仍其旨具申了立還被示遺恨之由

今日節令也

十八日矣已明日不行向尚為遺恨仍急加
矣治但即悉之靈驗難叶事也終日甚雨
十九日甲午晴此日接政大政大臣朱器大
饗七三公皆有障一人不行向以元將軍
為上首云云下官日來有其請又存う冬
向之旨向板脚病出仕之間自去十四日
殊增更不能起居仍今日不行自他之遺
恨每物于元喻今日事右大臣倭經年行

然而當日事光長行云云少將取信朝
臣取同座民部少輔宗雅取告右少弁兼
光召史生鷹月諸民元將軍勸回獻之盃
其盃親範卿傳受し納言為上首之時云
卿傳盃事先例う尋之又馬一疋被引大
將此事豫被問人こ申旨不分明而隆季
卿竟申承保例堀川元大臣初任大饗也
大臣之冬大御言按出大
將二人被引引馬云茲有此儀云云

廿二日丁酉今日還九系牙

二月

二日丁未晴春日奉幣白河原進教之依矣發
治相乱不拜也既方朝臣来申慶依叙四
只心臣前談雜事之次令申云修理大支
申云伯耆守宗教者入道大納言光家寂

愛之少子也而申付成教立為嫡孫日記
文書併附囑成教是為令信彼男心愛身
沈重病如無其憑雖解所職舉申并官須
光雅為免之上當時已為上臈又居顯官
推彼令申之系也監望也仍只今不能申
出成教若支性命者向後昇進之事偏所
仰御吹嘘也未令初冬遽以言上頗魚有
必重代相信之君更不可及新冬之儀若

所勞平愈者必相具可冬仍且所申心加
之故臥長卿幼少之時文臥隆御申置法
性寺殿是又未令進以方也為君為家
寂
吾之例也仍且者逐彼論所申心便且
時之淺申此執者又云雖須申執柄殊依
有存旨申置御急之由内之所被云云者
今日釋奠上篇雅教
宰相親親書着云云
三日戊申今日春日祭也

五日庚戌冬女院御所源中納言未閱余候
此御所之由則冬入余相逢談話良久多
是公事之作法也其次語云賭弓日尤大
將不被問的付將名着座荒涼石之間素
存知之次將冬入應召之人不冬云云然
向不能追版被仰之云云其間頗速違乱云
今日小童垂髮雖時下食無憚之由在憲
朝臣所申也

八日癸丑重家卿來言之次語云大饗日談
上建部先來善并少納言座南上之上之
間無存知之人而隆季卿之善南端存南
上之由故仍已次人從之云、此事有友
說事也但南上尋常之儀也隆季之所為
之矣但之虽山上又非巨難先詔共有之故
也但南上尚有便直

九日甲寅法忠成為僧正使來有被示奉橋

亦

十日乙卯今日大原野祭也依相當遠忌不
奉幣佛事送法性寺堂布施之亦日也
如例

十一日丙辰自今日大産之穢

十四日己未冬女院御方每月御懺法如例
必今日被行也

十五日庚申腹夜邦經卿來談雜事不具記

小時放了恒例尊勝念誦如恒寶嚴園梨
來可成熟管絃之韻佛喜薩亦真言并要
文亦注出持來也。是依先日示也。

十六日辛酉參女院之中御佛事并雜事亦
う支配在之事大略申定。

十七日壬戌以顯方訪成賴卿所勞自去身
煩病不増不減徑數月昨日聊有増氣氣
云々仍所訪也畏申之由有返報又宗賴

事重有示近戸亦又那經惱丸病云々仍
以丸馬允奉賴遣訪頗六借之由所不送
也自今日款湯治而聊心地有所快事仍
止也

十八日癸亥醫師定成來問湯治事亦明日
魚吉日黃帝死日也。是重忌之來廿五日
為止吉日然而及彼日者有懈怠之各仍
尚自明日始水湯至廿五日始潮湯云々

今日心地無別事仍行水泰山有君都狀
加署名如恒邦網卿今朝柳有憾云云

十九日甲子冬女院故殿御忌日也於新御

堂被修之導師公舜法印請僧十口加尊師定

余佛事日此御堂修之誦余兩佛一於

度懸並供類之余依所勞不出座冬入公

卿藤中納言資長藤三位有家平三位信

範事了引布施如恒余布施之日給之次有御舍利

講恒例右必并兼光參入余相逢言謹

次語云昨日被定初年敷奉幣日時使小

上卿龙大臣執筆願定朝丞并為親云云

又云去年赤氣廣季師直亦別勅文皇天

無親し勺有禁忌仍う改直之由被宣下

云、自今日被始御懺法恒例也

廿一日丙寅女院新御堂院二月心余依所

勞不出仕每事被省畧僧十口乱臺并大

導師登樂亦停止云又不引大幕立障子
冬入公卿堀河中納言忠親源中納言雅
賴六角宰相家通亦云、別當季長朝臣
判官代能業亦奉行

廿三日戊辰或番人來談良久散了

廿四日己巳定成來問湯治事所勞、祈尚
脚氣丸病之々安歇試今一兩日之始水
湯自來月二三日之間之浴園湯云々云

建春門院有不例之氣來月二日之有御
灸治云、

廿五日庚午明日之有別見之由自官所來
告也

廿六日辛未今日女院御懺法結願之公卿
信範一人參入云々公衆法印來談

左中將定能朝臣來申慶賀依冬熊野詣
御共延及于今也

廿七日壬申憲臺來令針齒下時晴來示天
變小事其中榮哉犯東井山轅才一執臣
星此變常不見尤可恐云云

三月

一日乙亥前舟宮 院御女 前舟院 正系院御女 今
日之中兩人令隱給天變不定豈不恐哉

或云奇院昨日
成刻給云

二日丙子今朝攝政被向宗治依明日一切
經令也充足為奇昨日奇宮院隱給今日
執政之臣遊覽浴外是之矣哉就中女院
柳不例也又奇宮御事者為院中處之
驚歎莫言云云

三日丁丑攝政俄自宗治啟給有諫申人云
今日節供如恒陪膳歎方朝臣但依所勞

不着之撰政被渡邦經卿正親町才三条
之才以前有院之近隣也

五日己卯織部正定成來加矣治

六日庚辰定成又來加矣治如昨日來燭矣成

了醫師退出引馬一疋今日方達如先

七日辛巳今晚小兒年五始冬詣春日社以

船取冬之明日為吉日仍明曉亦奉幣前

駈大人和泉守季長四位上總守基浦肥

後守先經散位光能身行散位定成已上

藤原賴兼為蒙亦也先例不論四五位儒

者君達只見在之輩皆所前駈也賴浦朝

臣依為不能騎馬先向船津今夜之善西

御門也欲出之時先有校事虫冰蒙日為

為致深辭也

八日子午終日雨降亥尅小兒自春日啟洛

卷社之儀與殊事云々前駈六人細網代車

車副共侍四人先於校殿有御後次昇殿
車店中門神主奉房申祝亦隨光能取幣
有衣事給社司祿禱前隨肥後守光進了
五位元次若宮社司正禰幸川幣以小
使分奉し次殿宿所相具女房亦奉祀火
佛云、予四點乘船云、
九日祭未呂殿方朝臣伴來十四日乙未真
菓事申刻許院御輿昇法師原与余相出

納柳園諱出納男遂電法師原進入女院
中事了非常仍以平明令進院途之矣近
習者子湘之云関し由承伴合心近代之
作法依如此下かし許祚大事交出承依
無益承申也

十四日戊子冬女院御方每月御懺法如恒
十五日己丑尊勝念誦如恒

十六日庚寅此日乙童始食真菜九糸陪膳

定能朝臣九中將役人六人元打敷臺三

奉盤二枚亦參上陪膳取進簾中女房二

人取入陪膳女房元居入啟中菓子即

陪膳退起了依不元出了今日更頭方

朝臣行之申刻食了陪膳以下皆衣冠

御前物久信勤了分御器四社若臺外

皆土器了向用椽忌失打敷藝芳織物

小况座疊上加茵芝童例了每事略儀

備逐彼度了例了役了秀人五位六人宗人

宗隆能業邦業光能貞俊亦了向貞俊成

假服事出来仍信光勤了光能信光者不

往秀人矣而各依為一所入收久信冬上

殿上人又院司所准用了

有所勞不相具云了於閑取給御衣一願

不重先例無祿更仍冬取給御衣了勤仕

御前物了人先了了又馬若必御衣給了之水

祿儀了去了并依不冬不給了了今度冬上

七月甲子此日臨時祭也余也余不仕使尤近
弟權中將定能彘人

六三日丁酉自今日御運殿被晚七箇月佛
夏今日備進春日春李御供仍修被依矢
治相乱不拜也自今日被始行李御讀經

七五日己亥今日佛事余沙汰也道師隆憲
僧部

七六日庚子今日午僧供御讀經之有紛爭

七八日壬寅今晚有燒已七季長朝臣家也右

女并兼光月宿文書亦一帛及出云々

七九日癸卯今日御運殿佛事女院御沙汰
也雨降

卅日甲辰今日佛夏結齋也道師二凱法印

結齋也

