

玉葉

官奏

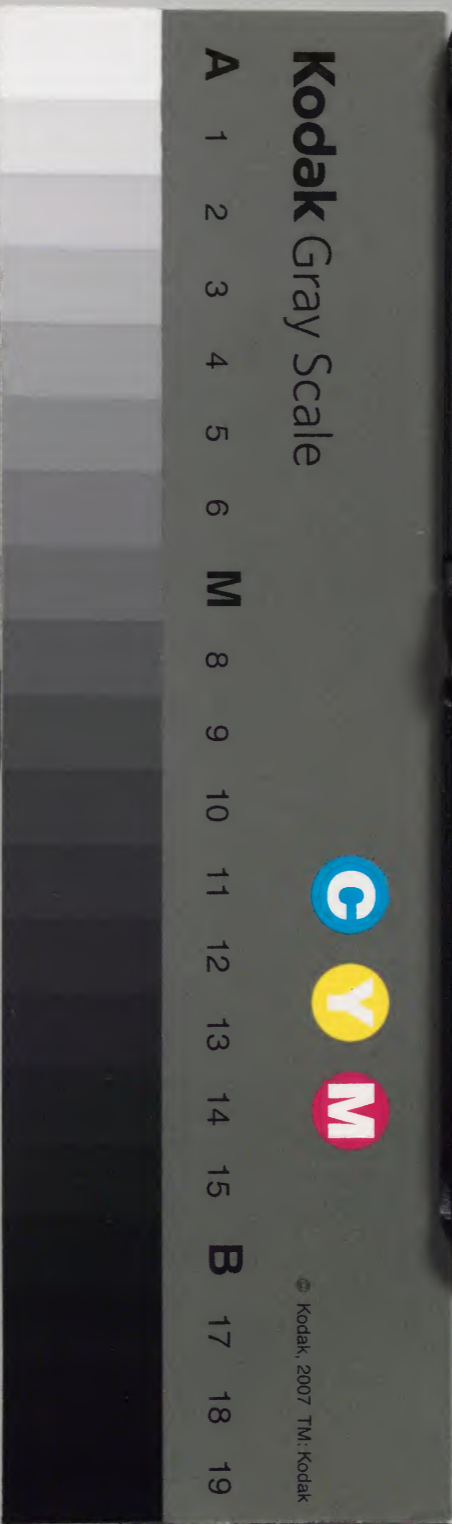
安元二年冬

廿三

和書門	
五 一 六 一 六 號	類
一 九 三 函	架
七 〇 冊	冊

內閣文庫	
五 一 六 一 六 號	和書類
七 〇 冊	冊
一 五 函	架
一 三 架	架

內閣文庫	
番號	和 51616
冊數	70 (24)
函號	161 102



安元二年冬

十月六日

一日晴大晴院慶齊入奉將造佛如日

來平座工卿三條大納言奉議賴定

不奏見李亮圖例也

二日晴大晴今而奉依造佛畢打引薄納

可奉押使院慶見女孫御堂佛申出團擊

道既非上品不動於院覺佛也於青

賢者似定則是在袖如

女孫御氣新今新平院

御書

平座
依諫圖不奏見恭

安元二年冬可奉集日吉之御志外也
 十月大朔日尙知院來書不
 一日申壬天晴院慶參入奉修造佛如日
 來平座上卿三條大納言參議賴定云
 不奏見參亮圖例也
 二日酉癸天晴今日奉修造佛畢御身薄猶
 可奉押使院慶見女院御堂佛申云圓勢
 造強非上品云不動者院覺佛也於普
 賢者似定朝造尤神妙云
 女院御風氣昨今御平痊云
 吊咳氣雖

温氣散心地尚不快仍明日灸治延引了
 人傳五條三位俊成日来煩咳病去月廿
 八日兩度絶入第二度絶入之度經兩三
 刻人皆存一定由而驗者一人殘留猶以
 加持遂獲生自春日明神託給云因不
 歸向我有此罰然而於今度者不可有殊
 思云即渡例了其後雖非尋常大略平
 減云其獲麟之間出家一件人本奉憑
 春日今改做敬日吉此十余年以來每不
 參詣春日連參籠日吉云雖未代世

神明之嚴重可思事欲
 三日戌甲雨下昨日關白被供養兩界曼陀
 羅云導師禰言僧正讚衆八口此中四僧細
 云公卿邦綱忠親俊等卿家司職事
 等著吉服云又布施之間殿上人家司
 職事各一列取之云
 四日亥乙天晴佛嚴聖人來入夜能雲阿闍
 梨參夜居
 五日子丙天晴入夜故季行卿息禪師云季
 來依物忌不謁

六日丁丑天晴物忌如昨日入夜開白以職
事忠光彼示維摩會衾事

七日戊寅朝晴已刻以後天陰入夜風吹今

日女院御職法結願也余咳病餘氣猶未

反出仕仍不參邦綱卿俊臣卿等忝入

邦綱卿先來此第余隔簾相謁成刻時晴

參入密令見天文密奏案

一去九月十九日辛酉亥時月犯東井第

七道路星下報日國日新日香日長日星

一今月六日丁丑曉寅時災惑入迫犯太

微宮西蕃上村星相去二寸許

災惑入太微之變希代即星之外第一變

也公家御慎大呂慎天下兵亂病疾洪水

其災非一就中公家御慎兵亂等變尤重

云々凡此一兩月變異頻呈必可有朝家

大事之由司天等稱申云々可思其

變似彼信賴等之時變異等云々余問曰

當時本所賴輔朝臣南家也冬節以後未

宿又節分夜不遠方宿此家但冬以後未

及十五日此後更改本所也宿者節分夜

雖不遠方此家北方把土造作無悖哉如
何申云不可悖又問云其本所女院御方
當余家如何申云宜矣又問不始宿日次
申云來十九日但待後日者可過十五日
仍今兩三日之間可違方於他所其後可
宿女院御方者先是少納言信季來云兵
部卿信範卿申云日來女院中陰之間每
事志之又座天王寺御共如此之間久不
參今日風病益動因之明後日九日向宇
賒可令湯治沐余日可經迴云云者信季

秀才家實獻策

可相具也云云此次良久申世間事等余
借呂文書文書等申明且可返之由列
咳病之後今夜始浴
八日卯巳終日甚雨及晚小休今日秀才藤
原家實魚光長子獻策問湏太皇太后宮大進
光短四敷光問資長長光問魚光敷基問
實光以為家之吉例以光經為問頭云云
今日奉幣於春日但遣料紙社司之許仍神符服著
衣冠向南祈念先是浴畢
九日庚辰天晴入夜忝女院御方御足聊腫

物出來仍召施藥院司憲基被見之申云
脚病所為也但當時聊有熱氣仍可奉押
狀云、即進之其熱小柑子許也大略殊
事不可候歟今夕始此奉供仍精進也
十日辛天晴基輔問云一昨日詣建春門
院法華三昧堂也御基依御佛事也而自昨
日始精進明且忝詣神社賀如何可有其
禱哉者余云更不可有禱者基輔從此言
矣
十一日壬天晴今日關白被供養阿施院

佛以權大僧都證憲為導師請僧六口其
布施巨多殿上人家司職事各別一列取
布施云、此日余欲加灸治而及日沒憲
基不忝仍遣尋之處申云有懸災殊事是
以不忝此事周章之間又不申此由云、者
驚遣問子細之處示送云施藥院領甲斐
國飯野牧下司改綱追年不濟年貢負累
多積加勅責之間陳申云彼座任人負重
為先猛惡為事對押因之未濟多積早已
給件男欲并厚累者即訴申公家申下宣

旨召件直重付右大將為兼光奉行下給
畢仍付下司為致沙汰預給件改綱畢後
日沙汰之時可令召進貞重之由取請文
畢是去七月七日事也同八日仍復病件
負重死去了而近日憲基下司子同心令
殺害之由有短院之人一昨日被召問
子細即具以言上其後雖未秉左右大略
御氣色重云々仍不能罷行雖不肖之身
為重代之醫只嗜除病延命之術未知又
傷殺害之道蒼天不失理丹情更無行所

憑只在佛神不能申左右云々事太不便
秀才家實進對丹文基
十二日癸未天陰時小雨重訪憲基或入
云魚光不申事由無左右召給憲基之條
其罪難逃之由去九日被召問云々大略
無所干披陳欵但不聞實說入夜向賴輔
朝臣北家為方遠也曉鐘之後歸來
十三日甲天晴及晚叅院御方入夜歸來
及深更見法相大旨先日奈良僧都仰藏
後法橋也抄進之事也
十四日乙酉天晴人傳憲基事申用子細不

可有殊過云魚光猶御氣色不映云
十五日酉晴物忌也終日念誦北斗供結
願依明日日次不置也

十六日丁亥天陰物忌也人傳重象入道女

子雅長中時天七一昨日流產今日死去

云二即心回之俗曰於其當日者不忌日

次云三仍弟之父入道悲歎無双

十七日戌天晴定能朝片來數刻談語未

刻藏人甚解田吹官基親送事於光經許

云右大臣殿大神宮上卿御解退候歛聊

不審候也依御卜事欲庄應隨御返事可

進止候也云二光短不候仍以基輔奉事

送返事其狀云太神宮上卿事依御所勞

去九月朔比付頭并被解申候畢隨又有

可申沙汰之報其後無重仰仍當時魚御

奉行候也者御召如此仍執啓如件

今日加少矣治

十九日庚寅晴今日依為吉日初宿女院御

方先羊給予畢而依避方忌自然于今遲

依先日時晴申狀今夜可參也但自御所

送葬中陰過遺詔遺令
奏不可有回開

予直序當一方重明年為大將宜方之
內仍宿御堂御所也自御堂予直序曉更歸來
廿日辛晴晚大夫史隆職忝入召簾前仰
雜事其次語云去六日於陣基親仰云中
旬此高松院及六條院有可有遺詔遺令
奏及回開等事豫可致用意者隆職申
云同日有兩奏若回開官府可載一紙預
將又二通可成分款先規已不見分明可
兼其趣而院共葬禮及中陰皆過了縱
依遺詔雖有廢朝於回開者頗承物儀款

者基親及長方朝臣共服膺重奏事由可
有議定之由令申云余業之如此事可
依先規莊無疑所見者於回開者其理不
可被行於隆職業可合道理但猶可引檢
舊記也又語云明法博士範貞奉為新院
可有錫紵之樣存申云子細余以不可
有之子細粗示之隆職伏理又令語申魚
光及憲基等用事此後良久談語秉燭
之後罷出了報遺詔遺令等奏可有申旬
由雖有其間今不被行
廿一日辰依隆職申狀竊按小野宮記云長

送葬已後喪奏無回用

德元年五月廿六日辛未今日者左大臣

薨奏贈位等事云々依葬送以後無回用

事歟云々

廿二日己亥天晴未刻憲雅朝臣來申刻長光

入道來談古事等

開白以使者被示云飛驒國白川卿可給

賴實者申子細了

廿三日甲午天晴及晚參女院御方有六位不

仕沙汰今夜法皇子仁和子操法子外施子仁

密子恭禁省為天子之猶子云子實任僧

都以下扈從即我實任殿上人少子恭陣

口少時隆房抱之恭東二棟御所方云子

廿四日乙未天晴入夜雨降大夫史隆職延

曆寺僧陽寬望申阿闍梨申可有御沙汰之

由心雅阿闍梨所勞万死一生件阿闍梨

尊忠法眼沙汰云子仍相觸之處有可申

女院之報件心雅最勝金余申女院有可

許之御重觸法眼報云闕出未之時可存

此旨者使子細仰遣隆職之許了信光御

廿五日丙申天晴今日女房及姫君恭吉田祇

園等最密之事也但為取幣堪津守賴高

同藤氏也 黍會波社頭布衣右馬權頭布衣基輔布衣

連車侍一兩在車後出車一兩用八葉車

依非初度不給大褂於社司又不裹幣不

具赤衣仕丁只仇庶人黍入之體也

又女房讚岐依有夢想今晚相具余所奉

之幣帛黍詣春日是最密之事也因之余

神事及晚浴之後著吉衣冠向南祈請依

為矣治相燭之間不能遙拜今白亮闇人

不入家中昨日一昨日殊不悖之禁中致

依矣治之悖不遙拜向方祈請

禘之日猶以不悖之然者今日同雖不可

忌有河之禘仍為謹慎也午刻大膳權大

夫恭親朝臣來示天變事等去八月大白

犯石執法星是右大星慎也其後三公可

慎之變異連綿而不絕日來火星入大微

中于今猶留今晚兩以後伺天之處又犯

右執法星八寸所事也已重疊前如此留

變者雖甚而不銷早可修攘災之法火星

祭可宜云云九月以來天變十餘度其

中么家御嬭大星慎兵草此三事殊重矣

感入大微之憂彗星之外才一為重就中
於數日令留哉云云又云諸星者以七寸
以內為侵至于軒轅大微者以一尺為限
云云此後天文及曆道事多以談語及申
刻退出了
隆職返事昨日仰遣河周梨事云阿閣梨
夏珠畏思給又六條院奏遺詔并可有固
關等事之由去夜被仰下又高松院六條
院同可奏之共可有御錫符云云此事等
明廿六日可被行云云

同日遺詔遺令之奏
固關

廿六日丁酉天晴史持來大衆會立紙當日定
近代例也上卿雅賴卿云云今日有六條
院遺詔高松院遺令等云云上卿中宮大
夫職事基親并右少弁光雅云云六條院
使中務少輔微隆成卷櫻古眼高松院使
左近中将同定能朝臣椽袍帶釵共恭左衛門
陣外付大外記賴業奏之又有一固關警固
等事云云

隆職注送云

安元二年十月廿六日 宣告

依六條院遺詔高松院遺令令停止奉哀

素服等仰国司令固關已上上卿中宮大夫

光雅奉之

山陵國忌停止及廢朝五日事被仰大

外記賴業

警固諸衛寮等

左近少將源有房朝臣左衛門權佐藤光雅

左兵衛尉平貞次左馬允藤廣遠

御著行

又今日有御錫行事即御著除今日定能朝臣條尋送一可帶劔哉否

遺令使帶劔
雖穢後立門外

事予答云雖不知先例何故可撤劔勿通

報仍予劔之由見中御門右府記相合御

一雖穢過了尚可立門外歛事予答被

皇時其穢混合之內重了然而遺詔等使

使若不論穢之混否後穢尚以一遺令

遺令詞

詞事予答云可被止奉哀素服固忌山陵

後日定能朝臣語云故內府云如此之使

不必待御返事故實也是數刻停立門外

無便宜又天許之條疑之故也仍今度

觸基親早出_了云云
抑高松院本服三月然者易月之礼可有
三日之錫紵而日內着除如何是近代雖
五日三日之服六日內着除之例云云此
事不得心假令三日御服因日次式延四
日或縮二日是例也一日之內着除頗可
謂容易一日之服三日之服以何可分別
哉但自長承保延之比多以如此就中今
度六條院可有一日之錫紵隨又同日奏
遺詔遺令等莊高松院御服及三日者次

第可違亂之故被行儀欵近代事多失
本說唯以意巧被行之莊又准允人_羊牛_乙臧
之儀欵可尋之
入夜女院六位等有召籠事
廿七日戌天晴午刻請輔朝臣來談和歌夏
等近代知此道之者只彼朝臣而已可貴
可仰及亥刻退出畢

今日大來會五卷_乙日也古馬權頭基輔泰
入歸來語云上卿源中納言并短房殿上
人基輔季信等許云云事之後皆以如此

末世事不可云敢法勝寺事尚如此况餘

寺哉廿八日天晴入夜實遍阿闍梨來讀經

今日大乘會結願也

廿九日庚子天晴信助阿闍梨來申法性寺之

間事或人云法皇子遊親女腹權右中并

參內裏主上養以為子是又密儀云柳

兩人同時有此事人為奇疑可為儲貳之

器歟後聞宮今日參內延司云上卿

廿日辛丑天晴此日有解陣用開事云上卿

中宮大夫用開事左少并魚光表之云

智詮來自來月三日始熊野精進八日可

進祭不可付幣料及燈明等之由納了

十一月小天晴自今日始修每月北斗供仍不

用奠類

二日卯天晴申刻大夫史隆職宿祢恭入呼

簾前談語雜事之次問遺詔遺令等之儀

申云戌刻上卿中宮大夫恭著仗座與

去日遺詔遺令奏之樣

次六條院遺詔使中務少輔隆成卷綴不

眼參上立正衛門陣外南腋大外託賴業

真人相逢聞詔旨暫不申上相待高松院

使是同時可奏之由依有內議待具一度

可申上云即件使左近中將定能朝臣

鶴食袍帶飯參上立同門北腋賴業相逢聞令

旨如初次進陣邊示氣色爰隆季卿乍在

奧座仰官人令置軾次賴業進就軾申上

遺詔遺令等旨可停止素眼等之由云兩所申狀一

同退下訖上卿以官人招頭并基親奉行

在奧座令敷軾奏事

在奧座言職事奏聞

移著端座行事

長方隱殿上方子奏件旨長方歸來仰聞

頻招仍出陣云食之由次基親來奧座長方同來仰可停

止奉哀素眼因忌山陵之由隆季更移著

端座以官人託賴業仰可停因忌山陵之

由其詞不次百并右少并先雅參軾上卿

仰可停止素眼奉哀之由其詞云依六條

遺令可停止先雅歸出下知隆職訖上卿

召內豎召諸衛被仰警回事其儀如恒次

上卿召內豎召諸衛被仰警回事其儀如

恒次召外記被傳仰二寮警回事次召先

雅被仰固關事其詞固用光雅下知隆職
次又召賴業仰可止音奏之旨自今日廢朝五日
云、賴業歸出於床子座前召內豎仰可
止音奏之由此後隆季卿恭殿上方次第
大略如此云、又語云隆季卿先於弓場
殿邊拓隆職被問雜事之次被示云固關
允可被行事欵如何隆職申云於固關者
專不可被行之由而存也云、上卿云代、
皆被付行事也幸可默止哉云、此間頗
批論隆職又申云若可被行者官府狀如

何命云於狀者只官進止也上卿不可知
云、尚申云有先例者可存彼旨而此條
已無例只以被仰下之趣可奉載也爭私
可相計乎偏是新儀也云、隆季卿業之
曰可載二枚云、隆職申云載二枚無其
用理須載一紙也若然者又以何可為先
哉隆季分明不被答曰者示合職事可相
計已計略不覺云、然而年職事上卿等
相議依年月次第以高松院為先可載一
紙之由議定了云、其定載之云、又語

官符以年月次第載一紙

云基親申云粟田用白薨奏頗過程仍有
議不被行固用之由見舊記是久小記加之
先日隆職疑申此事仍取殿下御氣色之
處可向隆季卿云云仍相尋之處尤可被
付行之由再三被申又賴業真人同申此
旨仍所被行欵云云隆職又語云今日於
院或下齋密令尸云內府拜任大相國
尚可勤仕公事之由懇望云云又語云法
皇仰之於大中納言者依為則爾忽不可
被任其替云云是同件下齋所語也云云

良久談語退出半

今夜座主弟子宮

親宗朝

臣參內九衛門

督時忠相具云云

三日甲辰天晴依智詮入精進屋不用奠類

日來參籠春日之女房昨日退出云云同

女房去夜有最吉夢今晚法皇恭詣笠置

寺給云云密事云云

四日乙巳天陰今日初雪降馬方遠恭宮女

院御堂

五日丙午天晴法皇至自笠置寺

六日丁未天晴今日不奉幣於春日是亮閣
羊例也遣職事源國及陰陽師賀茂於河
原令行不奉幣之由後是又例也羊來依人
人謬說不奉幣之時不行由後是執政家
之外他大臣不行由後由依藤中納言資
長兵部卿信範政所羊預親重重代等申
也而檢御曆二東記宇治左府等記執政
以前皆有此事仍今度行件後自今以後
可從此儀也凡雖識者之記無證文之事
不可擬用者歟

春日祭

七日戊申天晴春日祭也雖不奉幣神存如
恒使右少將公時并右少将并光雅云云
後日定能朝臣語之使請摺袴而依嘉承
為房記延久江記先曰於余注不摺白布
之由不摺而送之雖賢成經等摺之之
入夜邦綱朝臣來余示今欲解兵仗之間
事又語内府望大相国之間事
八日己酉天晴今日智詮猷勝西園梨進瓮
熊野仍余及女房精進
入夜定能朝臣來

重服人勤御祈

九日戌庚天晴自晚入夜大風實嚴周梨泰
來重服之後今日始來也祈等不可用手
替之由仰之先例重服之人勤仕公家御
修法有其例之故也
十日辛午午後風吹入夜瑯慶周梨誦經一部
十一日壬子天晴午刻洎中細言雅賴來談
也間事余有示合事等
十二日癸丑天晴晝間陰申刻大外記賴業
參呼前示仰雜事語云去月廿六日西院
遺令之間事每事權儀也上卿中宮大夫折

中申行之由有自讚之氣云但聊有不
審而被仰廢朝之時其詞云五日之間
可止音奏云此事不得心謂廢朝者止
謂司勢只以止音奏雜知廢朝由欽冕奏
等之時被仰可止音奏之由若存彼例仰
此由欽冕可有差別事也云久與座令
置軾奏遺詔奉仰之後移外座之事延久
後三條院遺詔之時上卿隆俊卿作法如
此云又云法家博士等內令申之今
度事猶可有思慮歟帝者九人之所着之

眼尚以絕之而重眼之時不累著輕眼者
凡瘞之流例也今高松院御事在建春門
院前六條院崩御其日雖在後是又已錫
紵十三日之中其御眼已籠了然者於凡
人者當不可著以之思之凡人不可著之
眼帝者何強著之云云者中有其理素
此條可被向法家也賴業深不知法意之
上外記者只檢申例評也不及述旨趣之
此事理可然被向人云之時各在可申此
旨余又不業此儀是失也但付瘞喪有此

儀又何及失儀故何者眼親薨卒之時遺
令薨奏以前云家不知食之故神事大事
皆以不被彈之爰知不瘞喪以前不可及
沙汰又於奏遺今年懸止哉彼是皆權議
也何批一偏哉但雖薨奏以前猶有被止
神事之例在國此意者其難又可知然賴業
又申云六條院使不加前字高松院使加
前字云云
又談云匡房卿除日抄之中注親王巡給
事其中有大事彼抄云假令有數代御

遺事

後如此作巡任之謂之巡給云々而檢古
記及往昔公卿給等假令一代御後親王
各有數人一度除目書其代不書其人假
今年者每代才一親王皆悉任之明年
又各才二親王任之如此作巡
謂之巡給者也匡房記說失誤也云々
數刻之後退出了
入夜定能朝臣來先日自女院有被申院
事示其御返事也其次詔云所持記等皆
悉取目錄畢云々非遺家當此事尤可難
羨

新嘗祭

十四日卯乙新嘗祭云々源中納言借送資仲
所抄之書十卷其名稱謂又余備子侍中抄
三卷了

十五日丙辰天晴尊勝念誦如恒實嚴園梨
參勤雖重眼不痺也依亮園無節會恒例

吉田祭

也入夜雨下
十九日庚申天晴吉田祭也依亮園不奉幣
遣職事勾當源一人出河原行由後陰湯師

漏刻博士賀茂憲成
今夜遠方

廿日辛未天晴今日供恒例四季御供於春日

社又奉幣帛仍只付幣物於社司也

今月每月可奉遣也依吉日今日獻之又

女房來廿三日密詣春日社無為可遂

之由為祈申又以奉幣仍兩人共修陪

季長朝臣假國行共余衣冠也

吉服依密布衣時晴密令見天文密奏業

一去十月五日丙子熒惑入大微宮同廿

三日甲午寅時犯右執法星一尺

今月十日辛亥寅時犯左執法星相去七寸許

已上大臣慎又大將慎天子慎

一同日待歲星子辰星同宿相去二尺七寸許

已上大風女主病大戰

廿一日戊子天陰女房始春日精進來廿三日

最密可詣春日之故也依可詣南圓堂

不食奠類已刻泰茂來回天變事等又來

廿三日厭日也不可用神事而有今年指

而可泰之願來月不可叶今月之中無日

次廿四日道虛也厭子道虛其忌輕重如

何同之申云其忌雖惟同共有先例但於

喪時之申櫛
櫛毛也東
用無文青
トバリ可
重服所可
載ト

道虛近則建春門院參詣日吉給其例不
吉殊可被忌者廿三日何事之有哉者又
申云災惑欲犯大微上相星今兩三日之
間定出大微欲云云又申云去此陳星犯
畢宿是女主貴女重慎也而上西門院有
御腫物殊重御之由風聞云云可忍之世
也
廿二日亥天晴已刻少納言信季來申元三
之間事此次申云諒圖之間櫛櫛毛簾用
無文青草五緒而內府以鈍色絹為緣七

一 是隨身壺胡錄丸緒只如尋常而左右大
將用鈍色絹是二束帶袖單鈍色是白色
次是三隨身用濃打其重袖單色如何是
已工事等兵部卿可伺招客之由所申也
則是二位中將元三出豆料云云且者子
余作法可一同之由被示云云答云車簾
事內府所為非今案款字治左府喪記之
中有所見云云能加斟酌所被書置云云
元是為證批但去永萬度故中殿并當時
博隆及余皆所用文無青草五緒也是則

保元故殿御例云然者於此一家不可
有異儀欽囊丸緒事以同前也隨身白草
色忽不覺悟但鈍色若白歟共所見先
度所為不覺悟隨身等定相存歟可被尋
問東帶袖白色也重服之人尚可用白之
由知足院殿有御云何覽於諒闇哉勿
論者依申請行親記十一卷借子信季彼
家文書也而相持云余不慮自死下之
人午所尋取也信季大悅
抑明日廿三日春日當大白方有悼之由

時晴令申檢先例之處康平五年二月六
日春日祭內大臣京極為上卿下向同七
日歸東三條見定家又康治六年五月十
三日十二日於丹波入道殿恭詣春日見
信但此度記髻髻仍同遣信範之許返事知
云同卷託來同遠方三日春日諸事猶見
先例候之處保延四年二月三日宇治丸
府內大臣之時為祭上卿祭向兼有太白
泚汰康平五年二月大殿內大臣之時為
上卿祭向六日祭祀七日還御東三條不

被忌太白有其例主上公事有限不可有
私忌之由保延右府宗被計申之旨所見
候依此例深可被忌避候歟
丹波津宇治河自南北而流其中南流
淀河流合上本ノミ有件津自宇治當未申與福寺
中觀自在院造作之時以後南都宇治南
北被相避之時常御方遠候也
乘船遠方事雖有世俗謂未羨恠說是下
人習候歟不審奈々且言上如件
十一月廿二日信範上

女房春日社

廿三日子天晴拂曉女房密々參詣春日
却社賴輔朝臣及基輔行在共其外侍男
共兩三車則借用他人車使入一切不令
知之此日大原野祭也内後如吉田祭等
今日有例依有別願不避方忌加之恭詣
神社強不可沙汰云々
廿四日丑天晴戌刻女房歸洛告人等語
云昨日申終著南都以覺來得業竹戌刻
恭御社用典正願有政申祝今朝寅刻參
南圓堂卯刻恭東大寺各用典歸宿所已終

出奈良云有安來以件男入道相國之
許有示送事兵仗解退明曉可下向云
入道在福原而或人之明後日見可彼下
山庄也
向阿波國及諸熊野之由云其事實者
明曉不能罷向之由所申也尋聞一定可
左右之由仰事
廿五日寅丙雨降召憲康見膝腫吉有安申云
入道明曉泰諸熊野仍不能罷向者自一
昨日有雨氣而昨日晴今日降雨有神威

廿六日丁卯天晴史持來季御讀經日時僧
名自今日被始行一昨日廿四日有定云
上卿隆季卿今日兵部卿信範問送云
宇治殿寬強治元六年三月當任中納言兼左
衛門督其間及御拜賀事若有所見哉云
抄權記遺之
廿七日戊辰天晴少納言信季來語云昨日
季御讀經始也上卿中宮大夫隆季午刻
參陣定申御前僧而內覽之間遲關白
室家有著却事依其事經時刻云頗不

得心及成刻事始出空通親通資著位記有
 房雅隆房等著鶴食袍云云者通親通資
 先日臨時御讀經之時著椽袍云云而今
 改之如何此事共益其雖依為本宮彼
 著位袍充可然又出座者殿上使也因之
 其座依位次就中御前堂上事不可似他
 本官使且又地下人著位袍為令見昇殿
 之分別著椽袍非無其理
 信季又申云元三一負有無如何余仰云
 諒當年無一負天仁殿曆不見也信季云

袍力

永為度故殿不召具一負之由信範所記
 置也已以符合云云又申云亮當年櫛櫛
 車簾大呂外不替之由人云云隨又不
 替之而保元度故殿大納言拜賀之時用
 青簾之由記置之以之思之二位中將元
 三出仕之時可用青簾然信範內云今不
 重申云云余云理須用毛車之人蓋及哉
 大呂已上可車禮儀其已下每事用略儀
 不可替簾事若此謂然者此一家之習
 自三品之初相具前駟又用毛車敢不略

禮儀以之思之其簾允可改也何況於有
保元之例哉但此事不知誰說者
未刻長光入道來內之四品示合兵仗事等入
夜定能來侍後將事所望事可伺院
御氣色之由示付之其趣若彼許四品其
後彼任近衛將之時直可彼任中將此條
雖有者只可任少將之由也自四位侍從
直任中將之例注折紙付之是雖悲忽事
為俊兼所申置也近代事上不知子細遇
絕之人太多依思其事遮達天聽也

廿九日庚午天晴季御讀經結願云、有小
僧事云、上卿中宮大夫并兼光

廿日辛未天晴定能朝臣來為申侍從事自

女院被召也又佛嚴房來令見抄出之法

文其名十念檢樂珍重書也但清書之間

書樣有誤等余示其由聖人甘心暫言談

歸畢

申刻頭并長方送消息於基輔云來月五

日可彼行除自左府免治之間不可恭

泰房之間且所令申也云、

報云雖矣治不快相扶欲參入但一兩日
之間可申一寔者入夜或人來語云今朝
為余有最吉夢云
今日賴輔朝臣給女院御領石見國大宅
庄可知行之廳御下文云
...

杖仰神宮奉行

安元二集冬下
十二月大
一日壬申天晴余及女房付幣料紙於春日
社正預有政每月可奉也又余書心經一
卷墨字同每月朔日書之正月可用臨歲末
一度十二卷可供養也
三日甲戌天晴申刻頭并長方來余著冠直
衣周亮出逢頭并仰云大神宮事猶可奉行
者余辭申之其狀云今年順年也就中冬

季重可慎之由諸道令申加之近日變異頻
呈其厄限愚臣先例重厄之年或被免出
仕又如此大事奉行被改仰他人是例也
何況定哉若有遠失之事者為世為身有
益子國家大事莫過於神宮慎重之間
尤而忌憚多今明兩年其慎惟同雖然猶
無他人之可奉行者明春欲奉何相討可
彼奏也者長方語云先被仰左府被申暇
暇之由次被仰內府所勞云云奏事由之
處猶如本可有御奉行之由有院宣者也

京官除目

又仰云除目明後日一定也左府不可被
忝可忝勤者若相扶庶勞可忝勤之由了
暫言談之後退歸了
今夜幕澄法眼來夜居
四日乙亥天陰雪降賴業明日可來之由仰遣
了申可忝之由又召遣經季之處有暇暇
事云
五日丙子天晴此日京官除目也一夜儀皇
早且修諷誦於十箇寺如去未刻大外記
賴業來余着冠直衣出逢以家司先經衣

召賴業於前仰文書可相具之由此次間
故者院宮御給之間事申之陽明門院暮
羊之間不被任御給若不被上御申文
上東門院御後被任之其外大上皇等崩
後大略被任之者即退下侍所次以先經
給硯筆墨去法如成刻六位外記持來
官帳留文返給若如恒春
亥四點著東帶恭內先是長方自院歸恭
開白未被考余先恭御所方右宰相中將
實守本自候臺盤所方余招寄文語實守

同莒文作法粗以報答堀川左府所抄書
之莒文作法一卷取出自懷中令見之頗
以委細可謂神妙但聊有疑事等件次才
花園左大臣家稱錦文之書內也余見文
體非左府之所為師時卿製造歟數刻之
後詩四刻開白被恭入
次余著陣奧大納言實房中納言實綱恭
議朝方等因以著座次余移外座仰官人
令置軾次頭并長方來就軾仰召仰事次
余召外記賴業恭軾余仰云今日可有除

目召仰諸司賴業唯退次召并右并
光雅來載余仰召仰事其詞同次召外記
可向文書具否而依略說仰外記不問之次藏人
能成來召次余召外記六位外記恭候小
庭先候小庭余仰曰召文候外記祿
唯退下次六位外記三人取硯召文等列
立小庭次余已下列立弓場如例羊外記
立納言之後了余著殿上先是開白在奧
座次開白著御前座次余著御前座此間
開白召男共藏人考上被置掌燈納言座

比立之仍善召次實房實綱朝方等取召
文道之故也文著座次依召開白著因座次余依開白
傳召先著我座今日因座數依重仰著亦
一因座引寄下二整正勿俵次依仰奏願官
帳總大間任武兵召院宮御申文五兵衛
件御先是任民部作法皆如常次下給替成範袖
書申文書一通之間持參院宮御申文太
早余取之置硯上書袖書了召朝方卿大皇
后宮權給之後奏御申文如恒返給漫座
引裏紙入第二覽召並置御申文於硯召

上次第任之各任之間開白給任此中不
被任之御申文且返上開白是一說也依
有便宜用此說也皆悉任了故者一院官御
見不被開白猶給申文十通許余取之見
合注文一任之是臨時內給及院宮臨
時申文右袖畢申文之中而依內給不下
勅之說余暫置硯子一莒之間今此外任
等之次加任者也外任大略任了任課試
文章生等抑課試勸文載二人而不被任
文章得業生家實是兼光被任而資主許

也次任諸京官等此間持泰下勅申文余
取之置前次第任之卷重文等乍重任之
隨取敢挾成束先是三通積之皆任了又
任京官等此間開白給顯官任了又任京
官等此間開白給顯官申文于時在座之
公卿成範朝方共泰只二人也仍余召男
共仰人皆可被著座之由藏人歸來云
西綱言實綱房早以退出其外無泰入之納
言仍召遠清書上卿忠親卿了云此間
又任可任者等開白給五位已上申文且

任之皆任了且九不任申文等
納言猶以不
恭仍開白只被示可被下之由仍余召成
範卿給顯官申文仰可奉之由顯官奉之
時納言不假之例古來未聞末世作法万
事如此奉之間依開白會之竊任二卿等
所載折紙之者等悉以任了次成範持來
顯官申文余取之不書奉秋除不用見奉
開白次卷大間先假氣色先是中間任不
加札紙不封之入成文武官之次入日事取出成
文封之如引墨常置大間次官入取出成

說也普通之儀奏大間返給之後封成文
也而承久四年秋先封成文次有叙任其
後被奏大間是被用異說也開白被示可
今日遂被例耳
有叙任之由仍余召男共藏人恭上余仰
云且位藏人誰假哉申云基親假余仰
云召次基親恭上余仰云續紙即基親
持來之一卷置柳可余取之不取置座
前橫正笏假依仰卷返置前更摺墨也依薄
是依墨薄一度摺之九除日之習再不摺
墨之由近代之人抗之未知其可否
自後下送上叙如常叙了書年月日放餘
紙入才二覽呂卷叙任入大間呂取件呂

置替硯莒挾笏押硯已下於座下

成文同押之

奏聞返給復座置大間莒於前挾笏取成

文加大間莒引寄硯及弟二覽莒調雜具

等更拈笏取件莒深揖退下於殿上御倚

子前授清書上卿忠親卿

件卿只今

挾笏

降自小板敷立弓場殿招藏人并勇先奏

慶由

依良通叙

依亮圖不拜觸此由於弟

光即電參院依無人以季信傳女房入見

參開白同時被恭招出北面下竊有被申

入事被退出了次余退出

今日無中文任人太多仍度、召長方尋

之哉猶出持來哉新令書請文

偏時內給等也

持來余懸笏指成文今日容物不取成文

又居火櫃衝重有勸益其期不覺悟

除目了於中門廊邊開白召五位藏人一

人其人不被仰下藏人頭二人

左中將定能朝右

中將光能衆庶無不驚耳目左中將雅長

家重代身有才智羊齒及四旬位階工

臈也而定能以院之近臣超知盛入道相

國最愛之息子當時魚双之權勢又位階

上臈也而光能以院之近且超越此外雖
 位階下臈通親賴實等各聽禁色共并黑
 白乍置此輩抽賞兩人可謂希代但今度
 除書才一之珍事左少將顯家也是開白
 懇望云々今日院考因此事云々人以為
 奇歎
 今日除目天未曙事訖開白出座云如此
 早速議畢事近代未見可謂希有云々職
 事等有悅氣云々是不慮事也
 今日余裝束

亮團裝束

無文冠卷櫻無文位袍
色裏鈍
 鈍色平緒

下藝
裏中陪皆鈍色
 同色表袴
中陪鈍色
 平緒

袖一重紅杏
大〇〇
 如例
 白襪
如例
 墨漆鞘銀

烏犀班犀差別

院殿令用烏犀給是依之審堀川院御事
 給不似常諒圍每事深有涉汰之故歎大
 治白川院崩御故殿令著御眼給同合用
 烏犀給而保元亮周度令用班犀給以之
 思之輕眼之時用烏犀諒圍之時可帶班
 犀歟因之今度用班犀諒圍之時可帶班

昏裏押白生緒
 練所見而中院石府被祢祢可
 押生之由云々又申合用白報云々惟不
 先例生之由云々尚宜歎者仍押生緒尚
 退按云々尚練白緒可宜歎尚可尋焉之

退按云々尚練白緒可宜歎尚可尋焉之

前駟亮圖吉服相交須皆著亮圖也而各
稱無裝束之由如此力不及人之前駟皆
以如此白草神
隨身裝束如恒但持袴靴色也壺胡錄凡
緒如例左右大將用靴色然而依保元
永万故殿御例不改之開白又如此云
車櫛柳如例但用青簾每文青草
淺黃未濃下簾
今日稱警蹕發前聲如常但恭院之時以
前聲是袁家之所頗無便宜之故也下開白

頭定能朝同貫首作法

又如此於內裏者取不校也
六日丁丑天晴未刻外記華茂持來大間成文
硯筆墨等已上納一申云清書遲之
間懈怠者
七日戌寅天晴頭中將定能朝臣來諒圖布
來也先是間送拜賀以前可用吉服
事等粗以報答但貫首作法敢非所傳知
可同先達之由仰之近代貫首之仙忠親
雅賴也以此而人可為師欲定能云明日
先可雅賴之許勇被仰遣其由哉余遮昨

日粗示送之仍令見其返狀仰只早可向

之由定能思悅退歸了

今日回侍後拜賀日次於時晴申云十四

日十六日廿日云云仰可用十六日之由

了因伊内供來夜居今夜初晝也

八日巳卯雪降積地二寸許侍後造雪山

九日庚辰天陰雨下少納言信季參上依日來

眠不出仕今朝除仰侍後拜賀之間事

關白送書云一日除目御練習事外感歎

不少就中早速令終篇給自他第一事也

云々今日被奈遣伊勢幣云々

兼先内々申云官奏危府不可泰云々若

出仕者何比乎答云不堪奏者依一上讓

若上儀已次大臣行之未無此讓何定其

日者

十日巳辛天晴入夜隆職來内々回仰官奏

及位祿施米之間事依左府不可泰之由

有風聞也隆職申云今日回雖伊勢官司

等去夏有其沙汰事也左中并重方著行

云々未刻定能朝召來昨日向源納言之

許同拜賀及後事之間事云
十一日壬朝間天陰午後雲晴巳刻祭日
野如例羊密儀也余著冕圖直衣冬
月次祭神今食勇先勇行兩方上卿不聞
及
十二日癸未天晴申刻左少弁兼先來依昨
日召也召簾前同官奏左府忝吾事申云
大略不可被前之由所議也但未議一定
云々又云歲末公事太繁仍職事等内々
申合分行之官奏事先雅所申沙汰也荒

奏十六日可候之樣奉之云々
又仰侍從拜賀還昇及可付簡之間事申
云一日依信季御教書御還昇事只今奏
院了當日御拜賀之次可仰欲余云語又
申次人左頭中将定能朝臣明後日拜賀
及後事云々尤有便宜欲又奉付簡事兼
先可相存若有指合事者可語他五位藏
人更不可闕如云々又語云法皇皇可有一
年御服之由議定了云々
十三日甲申天晴信季泰上申拜賀之間事

等入夜參女院御方
實終許藏人右少弁光雅送書於賴輔朝
臣之許尋官奏忝否事其狀如此今年官
奏不及月迎可被行之由而被仰下報也
仍先觸申左相府候之處而度狀如此候
御出仕可候者隨御定可申泚汰候歟且
為御不重内、所言上候也便宜之次令
泚申給可仰給仰旨候歟、畢、
十二月十三日、右少弁光雅、
進上、修理權大夫、
進上、修理權大夫、

禮紙、
追啓、
左府御消息内、
候也、
謹言、
余報狀、
使人書、
官奏事内、
被觸仰旨、
聊雖有、
可候之由、
被仰下者、
相扶可、
忝仕者、
也、
柳、
何日可、
候亦如、
左府請、
又者來、
十六日、
夜、
不被載、
御消息、
之間、
依不意、
内、
取令、
申、
也、
謹言、

事於十二月十三日 右大臣云

不祀紙... 遂申... 左石早速可被示仰也二通献之九府
申状廿日比以前依矣治未愈不能出仕
猶十六日可被行者可被仰他人奏者抑
不堪奏者一上官其日申執政觸職事下
知官庭若有障者讓已次大臣是例也而
職事同日次觸且一上以下未知是非但
公事繁多惟回為異日是也今沙汰歟

隆職明日可來之由仰遣了

十四日已酉天晴早且先雅示送云諸國

不付不堪解文候間十六日奏難叶歟若

文書相具者必十六日可被行多明且候

間可申左右云

晚頭隆職宿祿來呼簾前間官奏及位祿

施采等事是内事也官奏事雖有先雅

告未蒙上催又無一上讓然而為用意也

又所究申文位祿定施采定大糧申文等

今年未被行近代多被付官奏之由隆職

令申余假非一上讓者被改上卿不能行
之者隆職之在九府可尋申官奏事其改
件等公事何比可被行示伺形勢莊有被
申旨者可申業內者 柳元永年故殿兩
度假給吉書奏若有由緒改依不審先日
問隆職今日註申云後度吉書奏改元之
後奏也者仍今度不可有吉書奏者奏候
之故也又位祿施采舊文書等內 持來
令見之隆職語云昨日依伊勢宮司等而
注終日假大膳職語又明日可向之云云

預定能朝拜賀

良久退出了

戌刻頭中將定能朝 臣為拜賀來

如再拜職

事國行 衣布 申之呼前談語今日即從事云

云於內裏及院不拜不舞是依余命也吉

書內覽之時開白被出逢云云於內裏付

內侍奏之 下採枝 進之 上卿宗家卿又內裏申

改近代多用五位藏人云了誓故中御門

右府內府等皆六位申之仍今度以六位

令云云

柳諒閣中補藏人頭之人拜賀日皆著椽

亮閣中拜賀衣服

袍是流例也更無異儀而成親卿著吉服
是花山院前相國諷諫云了未曾有例也
今日定能著椽袍也
亥刻光雅告送云官奏必十六日可被行
左府一定不可參云了恭上之間且所今
申也十五日戌仰遣隆職許云官奏一定
十六日之由有其聞文書未付哉又大弁
誰人參哉內可相告者申云未付文書
職事以御祭書被優諸國云了又大弁參
否申云

侍送四位拜賀

光雅明且可來之由仰遣了官奏之間有
可尋之事之故也有可來之報
十六日丁亥天晴此日侍從叙四位拜賀也
依嘉業二年例先著吉服表衣用人未表
衣下襲已下侍從著裝束也蒔繪釵馬髻
帶紺地平絹如恒是叙四位之後最若著
亮圖裝束有其憚之故也此由見殿曆即
晚了

裝束色目

戌刻著束帶
無文位袍裏鈍 鈍色平絹下襲白袍二領

同草衣

平已上

純色表袴

紅裏

紅御大口

如例

黑鞘銀造劔

無文青草

純色平諸扇

白檜

繪易

先也所持之

烏犀帶

殿上人烏犀班

用開白奏云殿上人

出立自女院御方如先即降主殿上卿

申女院御方

申次朝日

須付簡而所之容可

及深更仍只可書入之由仰了是又略儀

兆無例次參院於殿上口拜

但不拜依未除服行也

申次別當右中弁經房朝日

却教書仰之

即付簡

撤劔

六位付簡

是先例

湯漬之間

經房著奧座云退出之間經房來仰云

須謁而依念誦之間不召云了近日御所

中間人不參御前云了即參內於殿上

口拜賀

無拜亮

申次頭中將定能朝日即

一度仰還昇事云次依召經中門廊方

參御所用白被欵云即歸出撤魚付簡

先付簡之參御前須余不仰具由近失也但先例共存無定此事欵

藏人勅解由次官基親付簡湯漬之時頭

中將弁基親等在奧座云即於下侍殿

緣邊著劔兼經殿上參中宮御方趨

下可

兼光等相說付深更申次基親再拜如恒

次可恭開白御許之由女院有仰而被仰

林三裏不恭侍送歸來云開白被示曰遙

渡給有煩仍所儲也云凡如此加級云

拜賀強不可恭所而依女院仰欲恭候

間被服內裏充神妙次退出之次來余

第申余及內房共再拜如常申次共殿上

也及深更家司等先考候女院御所欲

出之時先以拜之而今度依及深更應出

候間歸來拜之也即呼入簾中著食歸恭

女院御所了今日共殿上人經家朝臣

季位共諸大夫國行長魚親來府九番

長高忠武共人皆亮圖裝束也侍等

各有所勞不考小舍人童裝束漂上下黃

衣

路候間雜色二人拳松明在東前是家例

也

今日著位袍事兼忠慮所合著也嘉永二

年故殿叙四品之後任中將又被聽還昇

事相混一度拜賀即被著位袍且是古例

也但彼者中將拜賀也付大丁官之儀者
 位袍如聊以有疑今度不可有此儀殿上
 侍臣拜賀之時者椽例也若可用椽如猶
 豫候間重廻退業未被仰還昇已是地下
 也隨又四品拜賀著其位色充得事理假
 已雖被仰還昇叙四品之拜賀日理須著
 位袍也拜賀有嘉儀之吉例旁所令著位袍
 也今日欲被行官奏未刻隆職宿祿來申
 云不堪解文六ヶ國已進官了只今今廻
 七并者也大并共申障左大并所勞右仍

付光雅申上了如御教書被重元大并由
 所儀也直并元中并重方申可恭由又申
 云昨日恭左府申官奏已下事等左府云
 依灸治未愈不可恭官奏此由解職事了
 仍右府恭入之由所聞也云了隆職又申
 云所苑以下數ヶ公事未被行何様可儀
 乎命云近代多被付官奏右府定被行歟
 隆職又申云如此公事以一上御讓已次
 大旨行之由先有具仰今度若被仰此
 由若何様可令申哉命云元可然但為他

人者早可讓之彼御邊可異他得而令讓
申之條有所忌憚若有事尋者如此之申
之由得必可披露者左府御命如此於今
者隨御定可招召今夜先可被付何等事
乎者余仰曰可被行公事所究位祿施米
大糧等之中今日雖可付行所究位祿等
初度之事如何可何施米欵隆職申云位
祿定今夜不可叶文書未相具何之右大
弁聊有申問件定和奏之次被行右宜欵
而右大弁可考不堪定~~之~~條有所憚仍先
而初度執單作不勘定之條有所憚仍先

欲書位祿定之
由令申云了
余仰云文書不具之象所
申不當但右弁申旨尤可然今夜不可有
位祿定然者所究申文許可被行也者隆
職退出了

酉刻光雅送書云依大弁不泰延引了來
十八日可被行云了又云今日依大弁涉
汰院殿下度之往反日暮了明日明後日
俛間欲參入如何可隨重仰彼報之雖何
日可期光臨但於今者同事也者同刻關
白被示同狀
戌刻隆職示此由仍不泰

不堪荒奏

內

十七日戊子陰晴不定終日見荒奏記子
 十八日已丑天陰不雨此日不堪荒奏也
 先有不堪申文又付行所宛大糧等申文
 也大糧哉相別所宛文申云依永萬元年例
 申刻右小弁先雅來余出逢先雅仰云
 今日官奏一定可被行左府申所學可令
 恭勤者申養了由此一次余示云不堪奏者
 依一工謀已次上卿復
 之今度每其候哉又依六借而惟有內
 御若未蒙其仰仍聊殘不著一旦明日申可
 見恭之申為申此非即故存可泰語由候
 者光雅云仰有可非即故存可泰語由候
 同依大弁迨有可非即故存可泰語由候
 奔依之同于今遲一為恐不少者
 為院內殿下三方

又云右大弁未拜賀左大弁此兩三日依
 開白仰數十度雖相催敢不領狀開白被
 仰可申院之由只今為奏事由泰院之間
 申可考之由仍奏聞云云示秉燭前可泰
 狀先雅退下了酉刻隆職宿祿來呼前仰
 今日可被仰行事等申云所宛申文先被
 行之可宜依永萬元年例欲相副大糧式
 申之如何余諾隆職即泰陣了戌刻著東
 帶色目少
 除目日少泰內依無便宜不短床子座去
 春
 依為初度強經床子座前後直著障與座
 不可如然河隨使之道也

所宛申文

即左大弁俊經參著横切座我座余示云
 先可背所宛申文可副大俊經申云件式
 未持參重遣召了余云若依其文可懈怠
 者強不可待之只可申所宛文也者俊經
 起座向床子座見文余許程著外座引直
 下龍衣具裾頗密以扇直背以官人令置載
 頃之左大弁著横切座上頭申云申文余
 目之大丞稱唯顧左次左小史重捧書杖
 參假小庭西面余目之史稱唯趨進著載進
 書余置物奧以右手取文置前所宛文

通大糧式一內此件內籠別納祠春勘文
 白紙一通己上屬籠一札紙每內外結緒
 柳申所宛文之時不刻鐘文之由隆藏所申也
 又習傳如此隨史揖座之後投札紙押文
 於右如展張先是所宛文至奧持右手卷之置
 札紙內左端次取大糧式投之取取永賀
 之主稅寮勘文如本置札紙內右端見大
 糧式緋持右手至說置緋取所於前上札紙
 卷之置札紙內左端同所宛文更取主稅寮
 勘文端而三投投見刻之不至奧件文為合文
 也故卷之取大糧式如本卷籠表紙申置札

不堪申文

紙左端如本卷加札紙乍置撐迴指出置
板敷端史取之用札紙先結申處宛文其
不覺余目之史稱唯卷文置札紙左端次結
大糧式不其詞余目之史稱唯卷文不結申
也例也加札紙取副杖揖退出余取易
也巳上所宛申文儀
次左大弁起座余未示氣色向床子見不
堪申文文書頃之大弁復座申云申文余
目之大弁顧左右大夫成拳持書杖俛小
庭除目了史進載奉文余置易取之置

前不堪申文六通各卷重用矣解文有結
鳥口序杖目錄文一通橫挾之件目錄史揖
一後披札紙遺目錄方押文於右常展張如
取目錄披見恒或九月一日卷之置札紙內
凡端次引寄不堪文於中程解緒緒引展
札紙上此時頗押文於右方當緒內右先
取一通披見用先見不堪解文各至與見之也件
解文素卷重之六札紙均方也緒內中程
通皆同前重之六札紙均方也緒內中程
緒外每見說如此置了如本緒片有下結押
左方卷札紙但目錄外也巍之乍置撐迴指

出置板敷端史取之披礼紙取目錄緒申

困名サ々々 讀之サ余 余目之 仰詞申

只内 史稱唯卷文加礼紙取副杖 給然而

例也 退出已上不堪申文儀 同此

次大弁依余氣色也目起座向床子座見奏

文此間經數刻開白被向直序方了良久

大弁著座申云奏 余目之大弁顧九次

左大史周業捧奏文於杖恭小庭揖俛 常如

余目之周業稱唯揖趨進屈行膝行著靴

指寄書杖余置笏 奧以九右手拔取奏文

置前

今度以黃勗文卷篋目錄内粹内緒

解緒

其緒中結目中 史揖座定之後余刷衣裳

置文

右邊 披礼紙以右手展張右

端押

文於右 以左手展左下上更引書於

中程

不解結緒引 披黃勗文見文 右手二

至奧

見之先 日銀左右端 ヲ右手指中二

信二

折即 申文日也 勗文奧日載

訖置

緣取之取 於前 上礼紙 卷之目錄如本

卷上

于 拵結緒押寄九端乍置押卷 于 取

緒結之斤鎰今一返下結以其乍置撐迴指出

置板敷端史取之午左右同置枝上此間余

取勿自不堪解文一通可尋之錄技之申

云可假文六枚余無答史不唯卷之梓緒

加礼紙副杖揖退下次余向大弁云弁八

誰力假布申云危中弁不加朝居次余以

官人召弁其詞左中弁次危中弁重方朝

臣來著軾揖取勿余仰云內覽重方出微唯

揖退下先泰殿上方開白坐直序仍經陣

座下而出去喜戶恭直序內覽了開白泰御

所重方來就軾如取初勿云可被奏候者即欲

退余目之便奏申其詞曰奏假不重方退

飯了此後經數刻御殿御裝束歸就軾取不

仰召之由其詞余目之重方退飯大弁

起座了次奏史周業捧書杖恭入小庭敬

屈而跪次余起座屏進弓場殿代路間主

而自去春改之為屏殿官人

取松明前行隨身短小庭相後同取松祭

當中門北掖妻戶間尚頭砌外北面而立

揖無次史跪余右掖捧杖余捧勿於腰取杖

也小引遣中程于不叙下绪拔黄勘文右

御手二綉持目録同御覽不經奥束陣御覽也

訖置線御之所於前橫小如本卷之目錄

捧绪卷礼紙卷卷御之結之下起

行頗指出置绪不取迴御文上結之無下

杖於前去橫小西二進尺許不揖退起方頓翼

下退也攬合袒起二屈行不立迴也

如初膝行先此度也仍昇長押又膝

行三度敬屈取書取迴巡胸于當于小敬屈于逆行書首

取迴巡胸于當于小敬屈于逆行書首

左二席也降長押如初大迴于歸著因座

其儀一如置文於前居直以午竊引寄下

重刷衣裳平绪等解绪引延其上兩礼

紙以左手柳文以右手引延礼紙右上下

押文於右手以右手柳文以左手引延礼

紙左下上更引寄書於礼紙中程拔取黄

勘文不解引當胸于文押右腋向也

技之目録行推合更向前于結申之

如恒事詞頗高少中之

其詞曰伊賀伊勢遠江等之國

結詞

以司申申當申年佃不堪申用申坪

付文申上申事申所載目錄之國六ヶ

已上申之國分明申越中因幡淡路

訖押合俟氣色主上目給余微音祢唯引

懸文端於左手申今有卷之時申再左右同

如本檮結緒書申小左方申押遣取置卷

礼紙結之申斤有取結左手取書右手取杖以

杖打懸書上申中左大指申入緒申深揖退起

此取自座後申退也申右迴寄北東行降長押

足先左申短年中行事東入自上戶降小板敷

隨身置申可置申立本所申北面隨身散申次

史耒跪余右方余右手取加書杖給之史

取之余申拔勿申不申危迴短本路歸者伏座史

路同挿書於杖相從隨身後余短小庭即

出宣仁門代了余座定置沓之後史直耒

就載奉書余置勿取書置前史座定後解

結緒自右方引申拔二倍申引折小引捻置

文右邊同礼紙自右方拔取之引張之置

板敷端史取之置杖上申次余引拔黃島文

見目錄端如本挿之取置申揶迴指出置板

敷端史取之置札紙上引拔黃勅文用日
錄端令見余余見之仰詞云令諸卿定申
例也史稱唯卷文如本捧之更換取文一
通此間余披之申曰可定申文六披余不
吞史不稱唯即卷文捧之加札紙此間余
自懷中取出扇小用以其妻撐遣諸用右
史取之結文加杖退出次大弁起座次
余起座退出不撤職例也于時兼四點許歛御
裝束之間短程了故也事也
今日大弁為見所苑文退下之間藏入勅

解由次官平基親來就軾仰云以阿爾梨
勝遍令修太元法者竊云當時阿爾梨尊
除日之奏文內覽候間召右少弁先雅於
軾仰之光雅微唯退下
今日關白被候御帳西間儿帳內也衣冠
十九日寅陰晴不定女房密、叅廣隆寺
今年每季所詣也申刻九大史周業持來
奏報家司行賴著束帶申也
自今日有院歲末御懺法云了
今夜公家御佛名一夜儀云了

少將顯家夜寺長方
拜賀

廿日卯辛天晴入夜小雪
戌刻少將顯家申慶職事良盛申之古簾
前謁之亥刻右大弁長方申慶同人申次
衣冠於出行之由不謁之先例也子刻為
方違叅女院御所
廿一日辰壬天晴今夜瑯慶來夜居女院
密渡令輒聞給今日官奏事尋申開白而
先雅若返答廿六七日之間可宜云了但
左府叅否自是可若之由先雅所示也
廿三日甲午晴入夜定能朝片來詔佛名夏藏

佛名頭仰鐘之位

人頭仰鐘之時於鬼間可仰之由宗家忠
親等卿示之是奏事由被仰可始之也由時
便於鬼間傳六位藏人仰之也於五位藏
人者不可傳六位故向小板敷仰之云
雅賴笑云雖頭猶小板敷宜歎云然
而兩納言之說理可然存可用其說之由間
開白叅入於殿上有召即叅上被仰可奏
事由旨所奏開飯叅申可始之由即開白
被仰鐘仍更不能向鬼間便於小板敷仰
六位藏人了云者以之思之上卿奏事

傳內侍奏吉書不梓杖如何

之由時雖頭於小板敷可仰也近代佛名
多職事直奏事由仰鐘云今度被用正
礼欵又語云晃周羊栢夾有每不審然
而今度有之隆季忠親等諒周羊有栢夾
之由令申云又有名謁云了
又語云右頭後事之日傳內侍奏吉書不
挾杖手取奏之大失之由忠親雅賴等朝
臣云了但光能以左府為師云此事不
同左府尤不審了
今夜請駿河尼能讀令誦法華經女院為

聞之密令渡給又定能云不堪定尤
府可奏之樣被申之由光雅令申云
廿五日丙申晴入夜實遍阿周梨來夜居女院
為御聽聞竊以渡御
廿六日丁酉天晴寅刻許光雅送書云不堪
定左府不被奏早可奏勤他公事指合之
間不忝啓云了申議了之由即仰遣大外記
大夫史等可忝之由了未刻大外記賴業
等人忝來呼前依有障事不出明日可有
不堪定可催諸卿之由仰賴業最後內

：申云去夜佐光雅吉豫催之權中納言
實綱右大弁長方等可忝之由令申其外
未申投裝此次賴業申云二卿分配久不
被行此間可被行之由一日比申左大臣
命云官奏之間若出仕者於陣可申出者
今官奏有御忝何樣可假乎余云如此一
上所行之事等不蒙催不蒙讓之外已次
大臣不能行之者賴業云然者今日忝左
大臣亭伺形勢若有可申事由命者可申
案內者余諾又仰云只相調文書於陣邊
可示左右歲未忘一此更忝來可有煩者今

賴業申度等

- 一 亮闔年除目先有叙位仍臨期被召十年
勞勩文勇不加入莒又兼日無迴見大臣
冢之儀：被召十年勞事不見舊記如何
- 一 二省著同臨期依召進之
- 一 召轉任勩文不召宿官勩文
- 一 不被叙院官當年給及氏爵等
- 一 但近代間被叙院官未給云々
- 一 長保亮闔之度都無叙位云了
- 一 天曆寬德共依御忌月二月被行除目於

一 被加行叙位云了
 一 一件叙位當日不入眼不請官云了
 一 公卿分配雖非叅議大弁書之定例也故
 一 俊雅卿書如祈年穀定文云了勿俊經固
 一 辭不書之仍以少弁令書之云了
 一 又當時左府不奏上卿分配云云
 一 暫勿退出了
 一 酉刻大夫史隆職叅入同召簾前仰明日
 一 可有不堪定可調文書之由隆職申云明
 一 日有政左大弁可叅之由令申
 一 不堪定

假荒奏大臣不叅和奏例

右大弁申可叅不堪定之由不可叅改云了又
 明日右兵衛督可著陣云了又可被行諸
 人事依延曆寺訶前兵衛尉源義經一為義族
 依殺害根本中堂衆可被配流仇渡國云
 了又申云去廿三日左大臣仰云假告書
 及荒奏之大臣無故有不叅和奏之例哉
 若他大臣假和奏者更有告書奏之例哉
 勘申件等例又可叅入者即檢元永例殿故
假告書奏荒奏等右大臣相具叅入左府宣
 云右府已被假兩度奏今何不可被奏和

奏哉若有由、諸欵者隆職申云殊有御障
之由不兼及化於不堪奏者依一上讓已
次候之而於荒奏者一上依申給障職事
令傍申即御恭勤了餘廿日者可恭之由
閣下令申給云了仍若有御恭者無左右
難恭勤加之元永例如此隨上聽御恭否
可左右之由有御氣色旨內、所兼也者
左府重宣去尤可然例又揭亭但於非亦
任事可觸子細於職事汝申恭陣可示先
雅若不候內裏者以六位史可傳示者具

狀云候荒奏之大臣無故不候奏之事尚
兆亦任事隨又且可依人事也右府已被
假兩度奏至和奏以謂一上無左右恭勤
之條尤有取憚仍所猶豫也先日催之時
無左右領狀尤失也但只今非有故障必
可恭勤者非此限所存如此猶以此趣可
奏達者隆職即恭內先雅不候仍以六位
史行基觸先雅、答云史申狀猶不審只
今恭向可兼子細者即以行元申此由於
左府了日來次第如此為御不審所申子

細者余云今晚先雅全不示此子細只左
府不可恭早可參勤之由也仍無左右領
狀了若聞此子細者左可思慮事然但於
今者勿論事也余問隆職事等
一後不堪申文事
隆職申云近代此申文不見但謂後不堪
申文者假令八月廿日以前可申不堪佃
田解文句自然望期申之名也何件申文
奏時仰詞云使諸卿定申了卿是當年不
堪荒奏仰詞也普通謂後不堪者當年不

堪定時逐年不申之因者諸卿申其年
帳奏定後可定申之由也仍和奏之度不
蒙裁許留官底其後副任府所勘文後
奏之時所計申也謂之後不堪也其度依
件勘例被裁許也於望期之後不堪申文
者列之被行不堪定也仍定文端其
年了不堪佃田書也云了當年不堪定不
合行之云了
一荒奏日先有當年不堪申文具時不加他
文是例也而有相加之例如何
見承久二
年十二月

十九日堀川
九府荒奏日記

一 申云此事不相存事也假令推之非定已
畢可被裁許之文歟以前所令申之望期
之後不堪之申文歟是當年不堪解文三
後不堪解文之相副令申歟於理無妨然
而近代未見及又其例不覺悟者也云了
一 有改之日或先於結改見奏文如何申云
是常事也但近代之初若古書奏等之時
間有此例其外殊不見是依有作法之煩
歟申於明日者若大并不可恭改左大

一 年不可恭定仍不可有於結改見奏文之
儀云了

一 史結申文之時不申同字歟事
一 申云然也

一 當年不堪解文付官之後改任國司之時
若有相替事

一 申云不可然入奏之事全不可依國司之
改任是則雖近其國在任之時不申不堪
者可有負負即以前所令申之後不堪之
申文之類同事也但是合期進官仍雖國

司改非後不堪也
 一非當年不堪二度奏之外臨時官奏之時後不堪若減者等之類有內結緒哉
 申云過三通者皆有結緒相加當年不堪文之時於副文者無結緒者也是則當年不堪文為令有差別也
 一荒奏度有副文之時即裁許同和奏度黃勅文伸紙書奏報押之云了是定事如何
 申云是定事也官故實也

一同國文數通入奏事
 申云三通以上者官入之餘五通之時申執政依許入之云了
 一於陣大目見奏文了給史史申取之文數之時開目錄若定文令申欲將又所解文一通令申欲
 申云家所習傳引按黃勅文荒奏日開目錄端申假和奏日按定文端申假但舊例或兩解文一通申之雖非殊失尚不審事也其理不可然之故也云

一和奏日奏了歸陣返給文於史之後史更
 一申成事定申凡文之間取何文哉事
 申云一說示只引按黃勗文用定文端示
 先申成文次申定申凡文
 一說示先取解文一通申成文次用定文
 申定凡文云示但初說為善云示
 一件定申凡詞近代可定申文示申如何
 申云然也是謬說也家所傳定申凡可申
 也云示
 一此事左有與堀川左府記中有所見

已以者今者也

一難書事

申云上卿此文有難之由示御史下給史
 折文端不挿緒別示卷加礼紙退下也云

一不經受領官署文上卿返難之時定文注
 不言上致如何事

申云此事先例不覺悟實權儀也

一今度副文事

申云伊勢上總越中等國後不堪各一通

也

明日秉燭以前可參陣之由仰了

申云直弁中弁不參兩少弁可俟云云

件少弁可參政云云若政遲怠者定及夜

漏欤但日沒以前相具文書可俟陣頭於

右大弁及隆職等者不可參政者良久退

出了

戊刻參女院御方

亮圍直衣隨身布衣如恒

依御佛名

也參入公卿余

凡兵衛督成範東帶右

大弁

後

等也奉行別當經家朝臣判官代

季廣藏人一職管原定家殿上人凡中將

恭通朝臣已下十餘人名謁之時經家朝

臣同之如恒被綿東行判官代役之樣成

範後經恭通等取之

廿七日戊戌天晴此日有不堪定和奏及位祿

定施采定公卿分配等事

不堪定和奏者依上恭勤位祿

施采者左府以隆職有被

去十六日記公卿分配者賴業申左府以

被許今申終西日未

著束帶諒閣東帶色

參內先於陣腋

不經床子座前依無便宜

同事具咨於隆職申云直中弁不參左右

和奏位祿定施采公卿分配

少并可參而改未畢之間假借改又六位
史等未參者仍不著陣先參御所方先
納言實綱右大此間開白刻參入余同申權中
云歸陣給文之時先下不堪文書次副文
等是定例也而或說先下副文云如何
命云此說未知者余又申云今日合行公
事太多奏以前行位祿施承奏以後可行
云卿分配且者先例有可相准之事之故
也而并史未參之間官中事難行最前行
云卿分配頗不穩欵如何命云先被行公

公事混合雜官中公事用外記視
雜外記方用官視

卿分配尤可宜更不可有次第如此事只
可適宜也余又申云若然者位祿定可
用外記視欵如斯混合之時雖官中公事
用外記視雖外記方事用官視是定例也
但於不堪定者用外記視之例不覺悟顯
可有思慮欵如何命云位祿定用外記視
何事有哉於不堪定者猶不穩便然者只
公卿分配畢即可撤外記視用位祿不堪
等得事宜欵者所命可然仍先行云卿分
配次位祿定次施承次不堪定次和奏

也
公卿分配事
余著陣奧座
使官人置軾次右大并長方著橫切座最
未次余以官人召大外記賴業仰云公卿
分配例文持恭次賴業祿唯退去次六位
外記持例文官直進軾置余前
引寄莒外記拔笏退下更取硯置恭議座
上頭須二人持恭也而同一外記勤兩役不
六任可然若六任一人候者五位持恭莒
進硯也次余見例文
置硯半託如本入莒

件管只納年例文一卷有載其例文紙
細切今度可配之人名書押之此外全無
他文取笏目恭議長方起座更進著座上
頭正笏候余又目之此間實經長方摺墨
深筆取出大間書取持引放礼紙置大間
書於前礼紙自端奧廿二卷文尋置硯下
卷返大間書取副於笏候氣色余拔置例
文先續曰如王祿恭議藤原朝臣朝方長
方書之此後余不讀之長方以折紙書之
件折紙外記書出之長方書了卷之依紙
入硯莒也又取頭笏押硯於奧揖
餘不放又取頭笏押硯於奧揖
不加礼氣色可

尋進來余前揖置勿進之余置勿取之置
前長方後座之後披之右手緣持見合例
文二取押付之人名每誤但不入日仍如
本卷之示此由於叅議叅淺進來返授定
文長方入日又持來余取之如初緣見卷
之入宮取出例文以官人招職事仰官人
一人不可指其人仍不知叅後職事卿藏人中官大
進平基親來軾余置勿付宮仰可奏之由
先可內覽公卿分配可奏否有兩說土御
門右府不奏之云勿捨二東記被奏之

由見長久三年十二月廿二日記加之開
白又被奏之云仍所奏也開白在里身
之時以外記內覽以職事奏聞之
基親取宮叅進之後良久不歸來矣網卿
云開白若御退出致叅前聲之故也余云
依官奏著衣冠叅內只今更不可有退出
疑被向直序致若又他人致可被尋致官
人申云右大將被退出也者次其公視歸
來返給宮如何次余加入例文以官人
召外記天外記賴業叅軾余置勿押出宮

賴業取之。余仰可。告迴諸卿之由。賴業稱
唯退下次。余示參議。便六位外記。撤硯。官
余先不堪定用外記。硯之例。不覺悟之由。
示兩卿。以同稱。未見此例之由。但實綱
卿云。先有奈事定之時。以官硯可用。直物
之由。有所見者。以被候哉。余云。尤可然。但
撤外記。硯更召官硯。有何硯。殆可謂正礼
何強求。准批例。乎指勿有例者。非此限者。
實綱稱善。云。對方。所。而。泰。山。爾。自。五。里。實
位祿定事。云。年。十一。一。撤。在。二。撤。於。於。委。風。

位祿定

外記撤硯。官長方申云。此後可被行何事
哉。余云。先位祿定次。施未定。可宜。然。是。如
何。兩卿申。可宜。由。即。長。方。揖。起。座。向。床。子
座。見。文。書。頃。之。復。座。申。文。書。候。由。余。仰。可
召。之。由。長。方。史。可。持。參。文。書。之。由。直。仰。之
可。傳。官。人。次。史。捧。官。趨。進。直。著。靴。置。余。前。余
置。易。引。寄。官。他。史。持。硯。官。置。大。弁。座。前。
之。方。置。余。見。文。書。等。
一。卷。共。黃。紙。或。用。主。玩。察。列。納。租。穀。勘。一。通。各。
一。通。紙。出。納。諸。司。每。勇。固。之。人。名。一。通。文。
紙。去。年。定。一。校。二。通。卷。重。之。馬。一。通。白。紙。一。
校。上。禁。分。無。社。紙。校。改。已。上。六。通。每。載。礼。紙。等。

歷名二卷主稅察勘文等瑞許見之自餘
至與見之隨見訖置官與方只留目錄一
通於官中件文中端昏云可給當年位祿
取勿以官人召右少并雖豫尋用之臨衆
不審仍同大并之處申左少并魚
光之由余曰右少并之由所覺悟也可被
尋欲長方見位祿文次同之復空之時
申云右少并也申辭事了云者
授官置勿如恆仰可內覽奏聞之由先雅
取之未進又移刻故來返給之余不結申
之又無仰詞御覽之以下次余返入文書
於官目大并云例文在官可進款即大并

來授例文取卷重大并取之復空書訖別
別卷之可卷重款可尋之於例副例文三合
通持來大并復座後披見之見合例文共
也入官引君定一文卷重進之者以官人召右少
并先雅給宛定文二枚先披見禁國分出是
納諸下之先雅取之結申云殿上分國配
司也配余目之伺給禁國給殿工分如先雅稱唯
卷之置前次披見殿上分下之先雅取之
結申云禁國可給人之分殿上分諸禁國
之只目先雅稱唯卷之持二通退去次余仰

施未定

大并便次撤文書

不堪定也

依可

施未定事

史撤文書之後依余目大并向床子見文

小時復座申文書具之由余仰可召之由

大并仰史如位祿次史持管直著軾進

之余置笏引寄史退下余見文書

僧數夾名三結十丑卷一結列丑卷東西

有檜木白紙才人教米勅文卷重為一通

加表札紙等仰件十丑卷文入管次東西

北入之由隆藏令申而今日取卷引

入宮不見奏如本與文之加禮紙勅文加勅禮文紙

若共不奏者如本卷

卷不解結瑞許見之如本結鈕拈加之皆

悉見了以官人召并仰云并小誰力候可

光雅也仍仰此由施米定不可如召位祿

并仍之故也又取置見恭光雅不可召他

當時今業也非指作法也 即右小并光

雅恭軾余置笏押出管十丑卷文及人數

文仰可因覽奏聞之由又奏曰依羊來例

人數米塩勅文可奏哉否先例不同

奏米塩勅文例

奏米塩勅文例

不奏例

奏人數勅文例

長元二年六月十七日小記云古者不奏
之依近代例奏之
長元八年六月廿五日二東記云奏米塩
勅文又九條年中行事意可奏之
又治曆四年民部卿俊家奏之由見江次
第
不奏例
北山意殊不可奏之又常途例不奏之不
過注載
奏人數勅文例

兩勅文共不奏例

奏米塩不奏人數

同前
兩勅文共不奏例
久安三年七月廿七日宇治九府記云羊
來依北山意不奏塩勅文奏人數勅文勿
依行事不同說兩勅文共不奏之云
奏米塩不奏人數例
未勅得之無其例歟
上件例如此素須拋長元八年二東記
及九條年中行事等意也然而北山意
及久安例都難弄之仍為蒙先達訓尋

申開白報答云如數可奏之所存如此者
仍所奏也

次奏聞了聞食了者却覽報了可仰歎又

詞頗荒涼歎即退下了次余仰可撤文書

之由於大并并召史余仰以官人可被傳

召之由仍官人召之次史忝上直欲忝軾

仍先假小庭可待召之由仰之仍假小庭

余目之史祗唯忝軾余置勿押去召史取

之退下次余仰大并曰依年來例加遣史

大并起座可伺向床子是御史歎卿復

座此度著我座

不堪定事

大并復座之後余問不堪文書具否申具

假之由次余以官人召史忝假小庭余

仰云不堪之文書史祗唯退下

召不堪文書事或仰大并御史令進之

如位祿施采等是常說也勿家例多召史

仰之尚依不一交申開白報云如所命召

史可仰者仍今日所為如斯

柳施采文書奏聞之間以官人召外記大

不堪定

外託先是退出云、仍召六位外託、候
小庭仰云可彼忝不堪定之人、此定款
申云於今者可被忝之人不候者余示人
之云近例如此款定綱云十年以來所見
給皆如此去年條事定之時人、忝候至
不勘定之時皆以退出云、余云舊例
人數少之時奏事由近代頗以古體如松
伯山之古文款人、以曰近代實勿論候
者
次六位史持筥直忝載置余前余置筥引

寄之史退下余見文書件筥納不堪文書
錄副之已上以緒結之其儀不解緒取
無札札紙不具副文等不及黃葛文
入筥拔取黃葛文見目錄許荒奏日見記
也之故如本捧之取筥目實綱卿實綱揖起
座跪余前頗膝行余置筥押遣筥實綱捧
筥取筥小退起左迴復座置筥不換筥氣
色大弁之後此事可置筥引換黃葛文見
之錄持右午至與如本卷之加目錄捧之
取筥目大弁、又小揖實綱更置筥取筥
押遣之取出文書許下之例也江中納言
及中御門右府等說如此又他人

人同用此說但取管下之大并置笏引寄
非失錯基綱執此後之
之引孩黃勛文見了
取管返授之貫綱之置前次大并召史史
令置常燈件燭本在橫座工顧仍今下我
次又召史仰續紙可進之由例入而今先是
不任任祿定進硯仍即史持泰之大并取之
斬之入硯管取笏伺納言氣色納言目之
大并摺墨卷返續紙貫綱引拔黃勛文插
目錄於右午指中引拔勛文端讀云諸國
言上當年不堪佃田事但其用惡之間分

可物氣色余之後大并書之又讀云伊賀此
後實綱不讀之如本卷之插了大并置大
夫史小書出於硯管方書之件書出入
召續紙次持泰歎端又兩枚書之取替之
委不見及授實綱中近代例也授實綱三枚
卷之加入管外緒取笏氣色余々目之貫綱
挿笏取管起座來余前余置笏引寄管貫
綱拔笏漫座之後余披見定文至奧見文
繚持右午如恒三十五个國入管緒外取
次才及申不堪國委見定之入管也緒外取
笏以官人召史三參假小庭余目之史稱

唯趨進就膝突余置笏押出笏目史取笏
 退下笏余取此大可撤硯笏而不取之仍余
 仰大并笏更召史令取硯笏大史與史
 和奏儀史撤硯之後大并起座向床子見直石少
 云：卿實綢起座了良久大并還著上申
 曰奏音余目之大并稱唯顧面右大史
 儀部行職捧奏杖恭小庭平伏候面西余目
 之史稱唯揖趨進就軾奉書余置笏於奧
 以左右手取文置前史揖座定平伏次余

見文黃易文上卷目錄其上卷定文不
 一禮堪也伊勢工上魏越中三个國也其儀解
 堪也伊勢工上魏越中三个國也其儀解
 諸引曲置文右邊同禮紙以左手抑文以
 石午引延禮紙右端上下押副文於右不
 文書尚右左端仍無展張左端之儀是一
 一說也去荒奏日付普通說抑不堪文書
 於右今日異說不知此說之人定致謬難欣
 今曰用異說不知此說之人定致謬難欣
 板取黃勗文見定文許左手及目錄見之如
 等或說此度不可必至奧仍見文云但馬
 見目錄有無尚不可必至奧仍見文云但馬
 奉之如本捧之次先取不易文一通披見
 解文次引開下見開發解文也每文卷重之
 解文次引開下見開發解文也每文卷重之

并内覽初帶劍笏後撤之

所甚先例加之件見訖置札紙几端
例黃紙小切紙也見訖置札紙几端
也今二通又復如此次取置押卷札紙
結申今每一下返結引挾諸其如恒撐迴置板敷端史
置板取文投札紙取後不堪一通披之押
合申云可候于文九牧事取後不堪申余不
答史不唯卷結加杖退下次余問大弁曰
弁誰候不申云右少弁也今如此可尋之
次余以官人召弁其詞曰右少次光雅帶
劍取笏恭候執余仰云内覽光雅退下内
覽訖殿開上白座歸來劍今度不帶笏云奏候未得

其意是大片奏申詞也若忘失欵是執柄
報旨也可示可被奏之由
余便奏申云其荒奏之日御座左右燈映右
當柱内方仍有障杖之危今日頃之光雅歸
乘仰云聞食召此詞又者不審可余正笏目之
光雅退下次大弁起座次奏史行職捧杖
忝入敬屈立小庭次余起座進立弓場殿
代北聲史同相後主殿官人取炬前行皆如
恒史捧奏杖跪余右腕余稱笏取杖如持前
南便今日直職事不知業内欵自中門廊

北行至一廣庇長押下跪先深揖小起揚
伺天氣北面但少主上目給余高聲稱唯
訖起揚不揖起足先右昇廣庇足先右小寄南
西行自御座東間西邊頓乾廿二屈行跪
長押下去長押三尺許膝行三度昇長押先右
寄帝又膝行二度許龜居一指寄杖主
上取文置給之余取置杖後巡降長押又
後巡右迴起足先右東行自御座東間東柱
程大輪右迴更西行跪內座南邊一兩度
膝行小引寄回座著座深揖取持杖後敬

屈今度不司次主上御覽文書其儀解緒
直下襲假引延杖禮紙展張右端坤不堪文書及副
文等於右展張左端引後黃勅文奉右定
文端兩三枚御覽之如本卷之揆加取不
堪文書置禮紙左端次取後不堪一通引
用之御覽了置左端今二通如此御覽了
押卷禮紙結中片指出置給次余不揖竊
置杖出前橫不出鳴之顯小退巽起先右足
御屈行初摺合膝行先跪右膝尚聊昇長押
又膝行枚屈取文引迴後巡降長押又後

巡石迴復其儀一初但置文於前居直

竊以午引穿下製刷衣裳平緒等安座了

解結緒引延其上披礼紙其儀同於陣先見狀之後

引披黃葛文披右腋端許押合向御前更

小同結申曰

當此年佃不堪因夕田ノ坪付ノ

文上達部カ定申此來詞ハ不延申之又不指揚之

押合同天氣主上目給余微音稱唯引

懸文於九手上卷之子准祢同時如本排

其端取後不堪一通先取何文下云事之只當隨于結申

也披右腋押合向御前更小同結申曰

伊勢ノ因ノ申也永萬二年ノ佃不堪

儿田ノ坪付ノ文申上下申也事追業之仁安元

永万二年卜書也解文

刀字有無先例不定共每難荒奏度加刀

字今度不加之是依關白命也又為用

他説也又或加去字但是方説也去

年ヲハイレ之年卜結申以座ハ依申

羊号不加去字是勝説也

押合假一天氣主上目給余微假引懸文

端於九午上卷之置礼紙左端不堪文書

又取一通結申曰同所也

越中ノ国ノ申也天治元年ノ佃二不堪

此田ノ坪付ノ文申上下申也此事

押合假天氣主上目給假卷文置礼紙左

次又結申云...

上卷ノ因ノ申也天養元年ノ佃二不堪

此田ノ坪付ノ文申上下申也此事

押合假天氣主上目錄余假卷文置礼紙

左...

次押卷礼紙結中有下結九午取文右字

取杖并懸文上以左右指指入深揖退

起今度自座後斜頤寄北東行此間下

足馬退起也先右足經羊中行事障子東并

取之取之降長押足先經羊中行事障子東并

上戸降自小板敷立本所皆引聞隨身前

聲史來跪余右余一度引書杖掖勿左廻

不揖著伏座直腹隨身相從經小庭退了

次大弁著座之後史直進載必可待大弁

奉書余置易取文置前史座定之後解結

緒引掖引曲直文右掖礼紙自右方引掖

頗引鳴置板數端東西史取之置前次余

引拔黃葛文披見端許如本拈加撐迴置

板數端史取之引拔不堪解文一通用之

伺氣色善通說用文端但又余目之仰

口上達部了定申也史稱唯卷文如本

拈之次余取後不堪一通用見端許以左

午給之以文下為史方史取之伺伺氣色

余目之二仰詞曰傳遠使免三分之史稱唯

卷文置緒外今二通又漫如此次史更披

一通副文申曰成上文四枝可定申交

五枚余無答史不稱唯即卷文此間余取

笏史加札紙卷文之間余取出扇撐遺緒

用扇妻可攬卷之而忘史取之結申取加

却以扇本撐卷之失也杖退出次并起座退出于特

子一刻許歎

今日度之陣座掌燈消了仍頭大并使史

舉之

今日作奏并史

右大并長方右少并光雅

右大史行職

參候不堪定公卿

余權中細言實綱右大弁長方等也

今日余出行之間全玄法下來云

廿八日巳天晴未刻右大史行職持來奏

報家司季長朝臣著東帶申之此後同史

進同宗寺法華會日時僧名謂豆紙是也去廿

四日云云上雅賴并兼光

廿九日庚子天晴右少史因保持來東寺及

觀音院等灌頭立紙去廿四日云東

寺上卿忠親觀音院上卿雅賴并共兼光

也去廿六日也

廿日辛丑天晴右少史孝同持尊勝寺上宗家弁

重方最勝寺上實綱并光雅等灌頂立紙

追儼上卿互兵衛督成範恭議右大弁實

綱云云又被流人事上卿宗家卿云云件

流人前兵衛尉源義經近江國住人依山

僧訴被流佐渡國云云

追儼

恭惟不遠之公卿
 余一推中何言貴個
 今日余之行之間在在池下未
 謝臨極輒賦斯原刻石大史行或持表奏
 報余尚其復國密為梁端唯
 隨向宗子姓與會自其贈名
 由謝王御或維續華南運奉
 重如最胡走時
 親身親未識
 寺在浙西
 音院工所
 推類并
 兵
 東
 元

