

越登賀三州志

来目概覽附

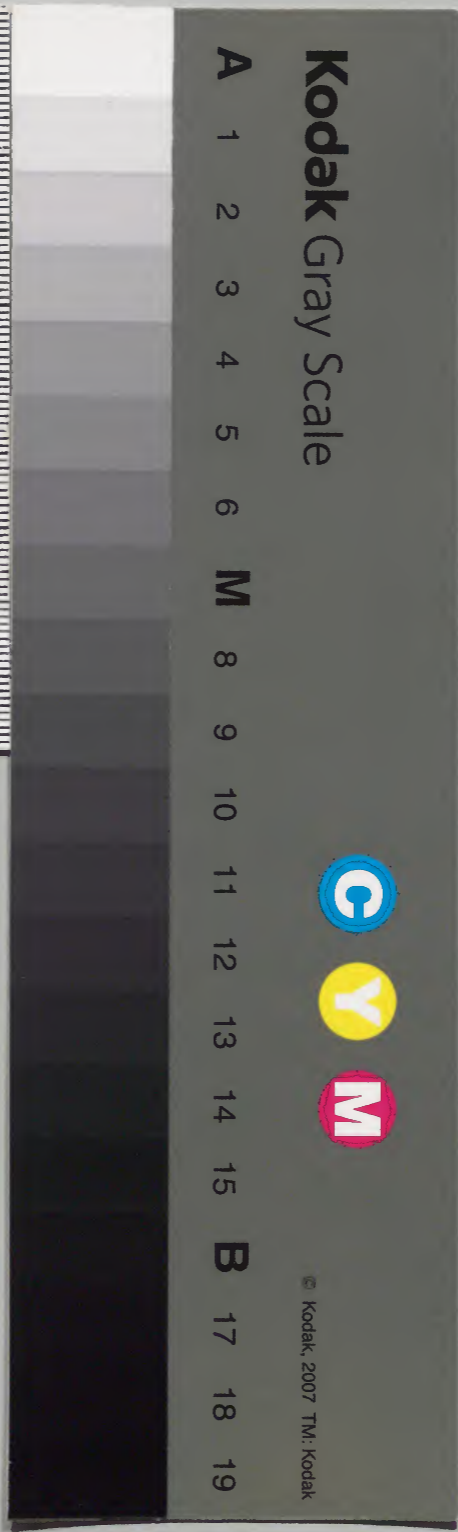
二八

和書門			
二九二六	一	號	類
二一	一	函	
三八	冊	架	

內閣文庫			和書
二九二六	一	號	類
二一	一	函	
三八	冊	架	

內閣文庫	
番號	和 29261
冊數	38(26)
函號	175 52

内閣文庫

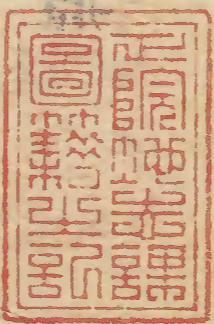




州志來因槩覽附錄目次

丙一〇九七六號

卷之三



城郭中外事蹟考

松原第 今井第 大樹佛殿

不開門後第 金谷第 堂形

新堂形 蓮池 程象第

學校 紺屋坂 尾坂 公事場

算用場 普請會所 町會所

鷹部屋 土清水焰消庫硝 篋庫

增泉淺野西角場 關助馬場

非人小屋 粟崎亭 空円寺

天徳院 王泉寺 如來寺

觀音院 國府沿革并街巷

金沢諸町郷庄分界日惣町戸籍

三州志來因聚覽附録卷之三

内一〇九七六

加賀外 金沢 富田景周大賚編輯



城郭中外事蹟考下

甚右衛門坂古一本源寺尾山在城ノ時

美濃ノ浪士平野甚右衛門梅川正四郎鷹部

此平野説アリ特  
ニ古兵談叢ノ説  
之ニ大ニ反ス其詳ハ  
本記天正八年ニ辨  
明之故ニ茲ニ不贅

ノ堡主ニ平野神右衛門ト當城ニ寄宿  
云アリ疑クハ是ト同人カ  
ケルカ天正八年佐久間盛政攻メツルヲ  
以テ此阪中ニテ救度奮闘ノ次ス因テ此  
阪名ヲ得ルト云  
古記ヲ按ルニ甚右衛門  
王直光ニ仕ヘ姓ヲ授カリ不破齊宮ト云  
トアリ一説ニハ齊宮天正十一年  
ニ仕ヘ三百俵ヲ賜リ末森役ニ功アリテ  
射水郡ノ代官ヲ命スト云其子木常日根  
野九兵衛養子トナリ八王寺役ニ從フ時  
九兵衛此後ニ討死ユ一八九兵衛祿ノ千

俵ヲ木常ニ賜ク其後大聖寺役大坂役ニ  
從軍夕リ此齊宮末孫權左工門ニ至テ明  
和元年十一月改易断絶ス宅地今ノ丹羽  
富之助所也按ルニ不破平野並ニ美濃ノ  
人也故ニ平野浪落ノ不破ニ属セル成ヘ  
シ又一説ニ此坂ノ上ニ篠塚甚右衛門ト  
云者ノ弟アリ瑞竜公ニ万石ヲ秩ス其  
後乞骸ノ真別ニ去ル因テ此坂名アリト  
二説併考スルニ又二万石高山南坊ニ  
千石内藤休庵千五百石宇喜多休閑千石  
品川右兵衛五百石柴山権兵衛那蘇宗義  
ヲ信入改メ不慶長十九年俸祿ヲ放チテ  
彼国一送ラル此諸士ノ弟宅皆  
此坂下神護寺邊ニ在ルト云

松原第ハ來因シレサレ氏松原口門内ニ  
アルヲ以テ此第名アルカ武原ノ金沢園  
辨ニ昔金谷門前ニ金谷町アリ以テ今ノ  
金谷町ハ退ソケラレシ跡今ノ松原空地  
トナルトアリ但シ是ハ松原町ノ下ニテ  
ハ非スヤ可追考一書松原内近其初ノ  
此ニ居スト伊織祖  
今井第ハ其初ノ篠原織部第ニノ不開門

内ナリ寛文三年ニ不開門内ニ女房ヲ作  
ラセラレ今井ヲ是ニ居セシムルニ此  
遺號存スル也今井ハ清泰夫人ニ傳スル  
老女也今井ハ戸田跡五左衛門女也戸田  
ノ妻ハ前田慶次郎殿ノ女ニテ今  
井ハ即チ其子也ト三臺記ニ見ユ又松  
葉公ノ夜話録ニハ今井ハ春香院殿祖  
弟六ニ傳セラレ老女トアリ可備考按  
ニ今ノ戸田治兵衛家ノ今井茶湯料三十  
石ハ是也○篠原織部ハ此第ノ湯地トノ  
堀共左衛門弟ヲ賜フ今ノ篠原跡助居第

附札  
 寛永十九年金城ノ西ニ東平書ヲ勸請ヨリ館驛使村井長朝社僧ハ松壽院江ノヨリ供奉寺中兩神主  
 上列坂下マテ出迎ス別當職ハ上野寛永寺門主ノ院家常照院ヲ招請祭礼ノ式行ハル是ヨリ毎年四月十  
 七日及ヒ正五九月大般若轉讀アリ其後ハ常照院不來院代僧來ル其後又轉シ金澤ノ天台寺勤  
 初ノ常照院來寓ノ為ニ宮段下ニ宇ヲ構ヘ別當第ト稱ス神護寺是也(就御宮寛永十二年神護  
 寺同二十年建立トアリ)

一説今ノ丹後第ニ  
 市三郎居住ス市三  
 郎小松(引越)後  
 其上屋敷(春雄  
 移ラル仍テ此門女  
 房ノ往來アルニ  
 常往來ヲ禁メ此  
 門ヲ不履ニ此門名  
 アリト也春雄正保  
 三年十一月本多長  
 六下塚スヨリ此門  
 開クトナリ

即チ是也其左衛門ハ越後春日山ノ城主  
 堀久太師秀治ノ孫ニテ寛永十年正保二年徴  
 公四千石ニ抱ラレ人持組夕リ正保二年徴  
 百四十石加一石ナリ合此子典在工門ノ片秀  
 治ノ家老堀丹後ノ家老深美縫殿ヲ寛文  
 元年 松雲公六千石ニ抱ラレ亦人持組  
 タルユ一堀ハ深美ノ下列ニ居タルヲ駐  
 千寛文三年骸ヲ乞テ当国ヲ辞シ去也是  
 深美ハ堀家ノ倍臣タレハ也依テ堀主馬  
 家モ秀治子孫ユ一人持ニ加ヘラル片千  
 石ナレ氏深美ヨリ上列ニ置セラルハ  
 トノ下也此下 松雲公夜話録ハ追加  
 見 一 寛文三年ニ 堀門中ニ 寺ヲ建

大樹 佛殿ハ寛永二年造立別當神護寺ハ  
 同二十年立  
 不開門ハ本名松原口門云此門前古ハ  
 ノ以ヨリ松原町ト云此所ハ其以街尾ニ  
 テ松多ク穢多住居スト加府跡実録ニ見  
 ユ今ノ神護寺隣ニ竹田市三郎掃部居夕  
 ル片 徴妙公ノ翁主春ヲ市三郎ハ預ケ  
 至七育傳タル也因テ其以晝夜此門漏

此第地竹田市  
高居住其後春  
垣居ヲフ不開  
門ノ頭書可從  
丹後弟長六十六  
六間幅四十九間  
町ノ方ニ假物見  
アリ内ハ花園等  
也

ヲ杜<sup>トナ</sup>テ往来ヲ禁ス故ニ此門ノ綽號トナ  
御門前町名ハ神護寺門前ト云々ニ非  
ル不<sup>レ</sup>是ハ古一本源寺在城ノトキ城門ハ  
前<sup>ト</sup>十<sup>ニ</sup>所<sup>ニ</sup>一御山御門前ト土民敬  
唱<sup>シ</sup>來<sup>ル</sup>ルヲ後<sup>ニ</sup>所<sup>ニ</sup>名トナスト云  
丹後第ハ前田丹後長時旧第地也丹後ハ  
長ノ弟ニテハ其鄰地不開門ノ方ハ同姓  
千石也織江祖  
ハ左衛門舊第地也ハ左衛門ハ前田對馬  
長種ノ弟ニテ七百石  
也是ヨリ四代ノ後市  
右工門ノ時断絶ナリ

貞享元年二月  
二日金谷殿前ニテ  
公命ノ射手ニ的  
ヲ覽玉フ<sup>レ</sup>旧記ニ  
見ヘタリ

金谷ハ城外ノ一殿閣也秦雲公鹽<sup>ニ</sup>  
木梁公茲ニ退老<sup>シ</sup>玉<sup>ヲ</sup>隱<sup>ル</sup>故ニ詩人之ヲ魯  
相傳金谷古ハ金屋ト書スト金谷町モ  
其初ノ金谷門辺ニ在<sup>リ</sup>カ寛永十二年回  
禄<sup>ノ</sup>後今ノ下材木町ノ所ハ暫ク轉地其  
後今ノ金谷町ニ轉町ス故ニ此町号アリ  
ト云一說金屋町ニ在<sup>リ</sup>金屋德兵衛ト云  
所人莫古ハ金谷門前ニ金屋町アリ

レ比住居セシカ、金屋所今ノ所ハ轉セレ  
トキ、徳兵衛モ送レ移ルト也、徳兵衛子孫  
近年マテ存セシカ、今ハ  
衰微シテ無カ如シト云

同所、後堂ハ高山南坊第地夕川ト云、貞亭圖說

ニ金谷第其初ノ亭アリ、馬場アリ、三四十年來廣式等出末、公在府ニハ、姫君又ハ備列利章君等ノ母堂其外、女姓各此郭内ニ居セラルト有

同所、文庫馬場ノ地、安永四年露地中ハ圍

コニノ所、天明二年四月又馬場ヲ作ラセ

ラレ之ヲ居間先馬場ト唱フ、其後復止

堂形ハ其初ノ京都ノ三十三間堂ノ間尺

ヲ摸シ、射手ノ士ニ通り矢ヲ修鍊セ、廿七

玉ヲ、後年其跡米倉ヲ作ルト、今ハ其旧

號ヲ用ユル也、其後又別ニ米倉造作是ヲ

新堂形ト名クルヨリ、國俗之ヲ古堂形ト

私唱ス、一書云、微妙公曾テ堂形ニテ通り矢ヲ自カラテ、誠ニ玉ヲ百以上通



明君言行録此未  
野馬廻組館中  
在衛州二依ル

レ玉ハントテ度々射玉一トモ八九十ニ  
過ス時ニ堂形米倉裁許ノ天野藤大夫ニ  
矢目ヲ命メ又試ミ玉フニ九十二本通  
リ今僅ニ成テ一本コトヘス公天野ニ  
此矢通ルヤ否ト問玉フニ通ラズハキ矢  
也ト答フ本遺憾ニ思ヒ玉フ体ニテ再  
三此矢ノ通ルヤ否ト問玉一尺曾テ通ラ  
スハキ矢也ト答フ本勃然トノ作色レ  
弓矢ヲ抛テ坐ヲ退ソカセラル侍臣天野  
カ備固ナル言ヲ罪セラレシヲ恐ル明  
日天野ハ実美ノ者ト有テ羽織ニ領ヲ賜  
リ且米方勘定ニ是以テ及ハストノ命ニ  
テ夫野一人ハ其以又古畵ニ蝶螭塹ノ上  
後勘定ヲ遂スト也

今ノ花畑ナト云 花園邊ヨリ  
花畑ハ古ハ花園邊ヨリ  
アリシ地ト云

長<sup>ナ</sup>二百六十五間ヲ内堂形ト記ス今モ此

遺號アリヤ可追記古ノ堂形馬場ハ按ル

ニ古記ニ所謂南馬場ナルベシ即チ慶長

七年十一月雷火ニ天守焼失ノ其南ノ堤

側ノ三十三間ノ的場其外櫻ノ馬場等ノ

建モノ焼失トアリ古畵ヲ覽ルニ今ノ堂

形馬場ヨリ玉泉九ノ方一依テ見ユル也

安永六年正月五日堂形馬場ヲ南馬場ト

唱ル丁 泰雲公穿鑿ノ命アル也調馬官

絹川弥一兵衛何比ヨリ堂形馬年譜ニ堂

場ト唱替ヤ記傳ナキ由申上ル

形新馬場萬治三年六月ヨリ十月ニ至テ

成丁見ユ按ルニ是今ノ堂形馬場也長丁

一百七十一間一尺濶八間二尺土居ノ高

丁六尺或ハ二間ア川 但六尺 泰雲公騎

射等好マセラレ天明元年米倉ノ方老樹

ヲ伐拂ハセ場状變ス 因ニ記ハ堂形廐

中出來丸又橋爪直所ノ後ニ五匹廐下

旧記ニ高桑五兵衛菰原久左エ門才許十

丁リ又七十間長屋門照廐ハ滑瀨武兵衛

原太郎左衛門佐藤傳十郎才許トアリ皆

其造始ノ年不詳

新堂形此地ニ初ノ公事場算用場アリ萬

治二年夫々轉地アリ其跡一旦空地トナ

ル其後寛文十二年ニ至テ其算用場アリ

レ旧地ヲ成田弥五兵衛ハ賜川成田新作

ニカ、ル慶成由又彦三所ハ轉地セシメ

其跡ニ米倉ヲ建ツ是即今ノ新堂形也

因ニ記ス成田ハ八條宮簾中ノ勝臣タ

リ其容体大度也恒ニ大紋ノ袖ナシ羽織

ヲ著シ大脇刺カイヲキノ鞆ニ尺三四寸

アルニ金ノ角鐔真紅ノ下緒ヲ用ユハ條

家ノ家先生島玄蕃頭種々難題ヲ是マラ

云々クルガ成田ヲ勝臣ニ命セラルヨリ

蓮池ハ慶長ノ江戸所ノ地也又古図ニ此

所ニ作事場アリ是レ萬治二年七月作事

所ヲ蓮池ノ地ニ改建ト年譜ニ見ユル者

ニノ即チ故作事ノ遺號是也亭ハ延宝四

年九月ノ旧記ニ故作亭所ニ座敷ヲ建テ

セラル其時奉行金子安左衛門中村兵左

兵一  
作久

恐テ謂ハサルト松雲公夜話録ニアリ  
此成田末孫寛政五年高左衛門ノ片断絶

衛門トアリ是即子亭ヲ作ル起本力其後

貞享ノ頃マテモ江戸町ノ亭ト之ヲ唱ヘ

レ十川何ノ頃ヨリ蓮池亭ト唱ルヤ此亭

室曆ノ次ニ罹リ旧記モ燒失ユヘ不詳ト

云今ノ四亭ハ瀑見亭高ノ亭後年ノ造也

貞享三年八月十五日賜馬ノ駿走ヲ國光

呂下蓮池亭ニテ見セシノ且手鷹ニテ所

獲ハ鴻ヲ賜食セシムル丁年表ニ見ユ一

記ニ此日既ニ夜ニ入大夫以下風雅ノ輩

庸礼父子ノ詩賜美然ハ蓮池馬場モ其

比既ニ在丁知ハ蓮池馬場延六十七間

尺或五元祿九年八月十一日本東都ヨ

リ帰藩直ニ蓮池亭ハ著興室若ト議在テ

同十七日三列今年飢饉ユヘ米倉ヲ尽ク

開キ共一テ民ヲ賑給アリ是時此亭一著

興アリ此金城二九ニ經營ノ可有ヲ以テ

也同十年五月三日此亭ニ於テ射事斗九

人ノ的ヲ覽玉フ 這人名并半度附 此後延

享四年十月十日嘉三郎利見君及ニ國老

四人ニ 横山貴林本多政昌前 此亭ノ紅葉

ヲ見セ玉フ利見君咏歌アリ 露霜ニ深レ 紅葉

ハモ今日一入ノ色ヤ添ラニ 國老ノ内同

十三日六人 長善連奥村成象前田孝昌本

成象歌政 同十九日五人 前田貞幹前田孝

克明前田孝觀皆無献詠 此日病不出 相尋

テ見セ玉フ 此後此事稀ニアレ氏 此蓮池

境内城壕ノ方今東端ヨリ西端マテ摠テ

百七十二間學校ノ方東端ヲリ西端マテ

此下ノ空処ハ此地文政二年  
地状改轉ノ次第可書  
加

惣テ百九十四間三尺新坂柵門ノ方六十  
間二尺御物見所ノ方總ニ八間二尺アリ  
按ルニ蓮池ノ號ハ城壕蓮池ノ向ニアル  
ニハ成ベシ蓮池ハ石川門ニ向ヒ右ハ白  
鳥塹左ハ即チ此蓮池也此名ハ極樂橋ノ  
類ニテ本源寺アル頃ヨリノ名ナラン壕

ノ長百五十間幅石川門ノ方三十間也夫  
ヨリ東ハカケ次第ニ幅狭クナル開屋政  
春古兵談ニ尾山城ハ其初ノ小立野臺ノ  
尾崎ヲ掘断是ニ築ク其堀切ハ奥村伊豫  
第ト景周按此ニ伊豫第トアルハ今ノ第  
地ニ非ス今ノ学校ノ地ニ元禄九年  
マテ有レ第城ト人間ノ蓮池也高石垣ノ  
ヲ指ナリ  
所モ切立ノ土手也蓮池ヨリ堂形ノ方一

押回ル角ニ古ハ清水アリ金銀ノ雲母

浮ム之ヲ金沢ト云其比ハ蓮池ハ空壕也

ト云有沢武負云辰己水道出來レテヨリ

水カ、ルナリ

程兼第ハ蓮池ノ内ニテ故作事ノ有タル

モ此処ト云ナリ良雕後藤程兼光昌即兼子

金沢ハ来ル毎ニ此第中ニ寓居ス故ニ此

遺名ト云松雲公夜話録ノ追加ニ程兼

伽ニ出ル一説ニハ天シヤウト云異國人

ヲ此所ニ瑞竜公慰之ノ為ニ置セラル

仍テ天シヤウ第ト云トアリ景周按ルニ

長中大明ノ儒者王伯子ヲ召シ金府ニ置

セラルト其証アリ今越中瑞竜寺寺蔵ニ

和人ノ畫セハ鷹ノ屏風十六枚ニ王伯子

書登アル者遺存ス又金府ノ醫師津田豹

而彌掌テ所蔵ノ金扇面ニ山水ヲ画シ題

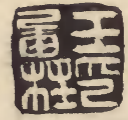
詩モ有テ甚夕適逸也其終ニ日本慶長某

年某日大明王伯子寓如陽旅舍題ス卜書  
シ其扇面ノ金色モ甚ノ古色也シ今  
ナレ貧窮夕九片賣タル卜語レリ惜ム  
キ丁也又金沢販薬行中屋彦右衛門家  
モ二十四孝ノ画ノ賛ヲ伯子肉書セル屏  
風アリ畫ハ狩野元信ト云予之ヲ見ル三  
伯子筆力甚勁逸此百餘年來ノ采船人ナ  
ドノ企及一キ丁ニ非ズ此外古董師ノ手  
ニオテ往々見者四五度ニ及フ多クハ敷  
帝ノ大サホトニ語勢勇壯ノ一兩句ヲ書  
タルノミニテ全詩ノ者見ル丁ナシ是ハ  
其比戰國ニテ未夕文華ノ用ケサルユ一  
ト想像セラル者ナリ董周是等ヲ以テ  
考ルニ此程舞第ノ二説ニ天レヤウト云

異國人ヲ置セラレトアルハ是必ス此  
王伯子ナルヘシ程象ハ松雲公ノ片ナ  
レハ遙ニ後也按ルニ五伯子寓居ノ旧所  
アリシユヘニ程象ヲ幸ニ其所ニ置セラ  
ルナラン蓋シ金沢一華人ノ來ルハ此  
伯子ト高泉和尚二人ノミ也サレハ伯子  
ハ水戸ノ隣水先生ナトヨリハ遙ニ先輩  
ニテ諸候華儒ヲ置ノ祖也天レヤウト云  
傳ルハ伯子ノ別号ノ華音ナルヘシ瑞竜  
寺屏凡ノ書賛ニ印二顯アリ上ノ印ハ王  
印柱ノ三篆ハ解スレ氏畠ノ篆考フベカ  
ラズ下ノ印ハ國鼎父ト見ユ伯子ノ字ナ  
ルヘシ十六枚トモ其書體清潤可稱者也  
但レ題詩ハ唐詩ナドモ雜リ見ユレバ伯



子自作ニハ有マシト愚察ス  
國初ノ遺物愛崇スルキ者也



伯子印文如此他ニ別印ヲ不  
用關防ノ印ヲモ見テナシ

學校此地ハ古昔金沢起原ノ名跡ニ今

モ猶金沢水アリテ四圍水柵ヲ以テス菅

家見聞集ヲ按ルニ此地古一山崎村アリ

金沢并山崎村ノ解既在上文金城ト成テハ横山々城山

第ハ本多安房守第ト相向ト云横山石道六千石長知五

新範奥村河内ノ新坂ノ第一賜ル是元

和六年十力此地ヲ退クハ元禄九年也

此三第ヲ官地ニ命セルハ元禄九年九月

廿五日十レ尺上リ地ト成ハ翌十年十一

月也奥村居第歩數三千八百四十歩并倉

屋敷歩千九百四十九歩三尺四寸此内四

百五十一歩五尺二寸諸地其後數十年開

地夕ル処寛政三年九月ヨリ學校興造翌

春落成ス今年京師ヨリ儒者新井由蛾名

此下ノ空処ハ文政二年  
文学校引移サル次第  
可書カ

祐ヲ召下シ由城ニ学校ノ指法ヲ命不明  
倫堂十五間二十間ヲ建ツ扁額ハ由城之  
ヲ書ス文学校境内左ノ方百五十一間右  
ノ方百二十三間アリ武学校ノ地勢ヨリ  
八尺許高シ明倫堂後口ノ地ハ復低シ  
敬武館九間ニ七間ヲ建ツ扁額ハ前田直

方土佐守之ヲ書ス馬場射場アリ馬場ハ袁

十間延百間弱アリ又學校境内ノ天満宮

命婦社ハ寛政五年安置也洋宮經始ノ日

回舞ス不破明字和平之ヲ賀シ日出黄金鶴

二月十六日始開經筵洋宮景周陪群臣得

聽之謹賦上菅家盛德預官開絶業再興

末丞相才文獻千年依古徵先儒一世嚮凡  
特忻仁教化春  
光長在北社溟限

此餘城内鼠多門紅葉橋松阪等ノ佳名ア  
川城外白鳥塹花園蛇池桐木門等ノ佳名  
アレ其来因不可考

紺屋阪ハ古一這坂ノ間ニ館紺屋トテ染

工アリ故ニ此遺名アリ 此染工ノ先祖ハ高桑備後ト云賊

斛ニテ石川郡割出ニ居館ス天正八年信

長公賊將伐治ニツキ備後ノ子五郎河北

郡森下ニテ染エヲナシ館紺屋ト世人号

ス又森下紺屋トモ号ス其子孫十郎ニ至

テ高徳公染物向後森下紺屋孫十郎一  
人ニ命セラルトノ慶長三年卯月廿一日  
御印ノ御書アリ同五年五月廿七日金沢  
紺屋頭ニ命セラル 瑞竜公御判ノ御書  
アリ此比森下ヨリ出テ即チ此紺屋坂也  
ニ家作ノ居ス公高屈ハ遷ラセラルル  
孫十郎從下奉川高屈ニテ染工ニ宜シカ  
ラントテ千保河辺烟草所ニ方五十間ノ  
居地ヲ賜フサレハ今以テ此所ニ館屋敷  
ノ遺名アリト云但シ今ハ此所訪明神  
ノ社地トナルト云此居地ノ下ニツキ  
公ヨリ賜ル御書三通アリ 公慶後金沢  
一帰ルル処故ノ紺屋坂也官地トナリ右  
易地賜ルマテ味噌倉所ノ味噌部屋ニ暫

夕置セラレ其後材木町焼失ニテ材木町  
ヲ田井口一轉所アリテ此早ハ口城際ニ  
リ所ハ伝是歸テ此所ニ方十間ノ易地  
ヲ賜フ是即チ今館紺屋四郎兵衛居宅ノ  
地也四郎兵衛ハ即チ高素備後ヨリ血脈  
相續今ニ至ルト云此家族館紺屋新助家  
ヨリ中古後見等ノ丁アリテ右御書真蹟  
ノ分ハ當時新助方ニ在テ四郎兵衛家ニ  
ハ寫ノミアリナリ其御書ハ高徳公一  
通瑞竜公九通微妙公一通凡テ十一  
通アリ備後ノ丁ハ弟又此阪下ニ紺屋町  
七卷天正八年ニ記ス又此阪下ニ紺屋町  
ト云アリ因テ此阪名アリト二說併稽ス

ハ此町後ニ今ノ横山山城家中一番町  
ノ出口ヨリ下ノ方一町許ノ間ニ移ノ之  
ヲ又紺屋町ト號ス今ハ此所ヲ上材木町  
ト云云  
尾阪ハ尾山坂ノ中畧ノヤハニ官吏トナ  
モ心得押立夕ル者ニモ尾坂ノ字ヲ用ニ  
レ是誤ナリ實ハ小坂也其做作ハ河北

此地又前申備前居  
 此第クルカ此入興ニツ  
 キ為之備前今ノ  
 園書第(轉地其  
 跡對馬孝行爲圖  
 中梅窓君卒去後  
 孝行賜之云今ノ  
 園書第地ハ一柳  
 監物御預ノ跡ノ  
 芽跡也

此ト云 尾坂下前田伊勢守第内西ノ方ハ貞  
 地梅窓院殿宝永四年不興ノ片賜地トナ  
 ルカ先是慶長七年火災ノ比ハ片町今ノ  
 伊勢守第四ニ在テ西方寺ト云寺モアリ  
 一丁三壺記ニ見ユル其比ノ古園ナキ  
 一ハ不可考又寛永乙亥ノ火マテハ今ノ  
 坊正片密孫兵衛先祖越前屋孫兵衛宅  
 此尾坂下今ノ津田玄蕃第地ニアリ先祖  
 孫兵衛ノ天正十一年 国祖金沢入城ノ  
 以尾坂下ニ居屋敷ヲ十五間ニ三十三間  
 餘ノ地ヲ賜ニ及ヒ其地内ニ八間ニ十間

門ヨリ淺野川ニ及フヲ小坂庄トスルハ  
 此小坂庄ニ向フ門ナレハ小坂門ト云  
 又其門前ノ阪ヲ直ニ小坂ト云也小坂  
 庄ハ金府内五庄ノ一ニテ下文ノ國府沿  
 草ノ部ニ韓ハ小坂神社ハ延喜式ニ所謂  
 野間神社 野間神社ニ古来説ク有テ不一  
 野間神社ニ長屋村ニアル社ト云三ニハ居  
 宮別社ニ鎮座ト云此三社トモ吉田家許

元和三年也是所家  
光臨始ノト云

アノ家ヲ其ノ併賜也是即今ノ津田  
玄蕃第中也ト云其子孫兵衛ノ其ノ瑞竜  
公ヨリ慶長五年右向ノ賜地ノ止一又  
十間ニ三十間ノ増地ヲ賜セ併セテ二十  
五間ニ三十間ニテ八百五十坪也ト云  
地ノ元和ノ光臨モ此第ニテノ丁ト云寛  
永十二年大火以後所割改マルヨリ今  
ノ堤所ノ地ニ轉宅スト越前屋由緒ニア  
リ廿七六津田玄蕃今ノ屋敷ヲ賜リ新九  
ノ第ヨリ此ニ移ルハ前卷ニ云如久延室  
四年十  
ル一  
公事場ハ其昔ハ淺野川掛作ヨリ味曾倉

町不破左近在東家ハ末孫權在干門ニ至  
鋪今ノ丹羽宅地ハ後在シヲ其後今  
富之助宅地也  
ノ新堂形ノ所ニ轉スト云但レ移轉ハ年  
是ヨリ此地ニ在シヲ微妙公慶後萬治  
二年小松ヨリ諸臣金沢ハ引移ルニテリ  
越後第ノ下今ハ公事場ノ地ニ再ニ轉ス  
万治二三年ノ古圖ヲ見ルニ今ノ多賀清  
次郎第ハ岡島備中第ニテ即子公度場ノ

右隣也公更場左隣ハ堀口弥三郎居宅也弥三郎弥太郎ノ片正徳二年追放断絶ス百石ニテ定番馬田也此弥三郎左隣ハ疊刺藤兵衛居宅アリ備中第及ハ奥村源左衛門第ハ猶其以前ヨリ賜地ノ体也普譜會所ノ古昌ニ源左衛門第ト越後第ノ間ノ塹ニ橋アリ是ハ富田越後守ト源左衛門ト塔舅ノ片常ニ往來ノ橋ト云萬治二年今ノ公更場ト成テモ猶紺屋坂下ニ疊刺藤兵衛宅アリ又慶長十六年微少金城ニテ厄子羊左衛門ヲ手討ノ片今ノ山本源右衛門宅辺ニ作都ト云盲目ノ家アリト可觀小説ニ見ユ此辺ノ地趣推知一ト〇俗傳公事場ノ号ハ本間ヨリ賜

ルト云適セルカ能州伊影山ノ楠ニテ七尾ノ城門ヲ南祖命ノ造ラセ其後此城廢セル片其門ヲ金沢一引キ公事場ノ門トナスト云下武家耳底記ニ見ユ又慶長十二年六月四日瑞竜公ノ命ニテ奥村伊藤藤原出羽横山大膳ヨリ郡方一觸出レ者ノ内ニ公更場ノ号既ニ見ユ〇奉行ノ起原ハ公更場ノ旧記寛永十八九年ノ比ニ奥村源左衛門弭島市郎兵衛小塚藤右工門宮城赤女葛卷隼人此五人ノ名始テ見ユレハ是等成一ト但シ是ハ公事場今ノ地一移ラサル前ニテ陽廣公ノ代也是ヨリ十五六年ヲ歷万治元年十月廿七日火將公御後見保科肥後守正平君

ヨリ公定場式月二日八日十四日廿一日  
廿六日ヲ定メ命セラル云此片ノ奉行ハ  
菊池大守直辰横山右近重知也此翌年ハ  
五月五日御家中侍共召仕者殺害仕ラハ  
公定場ハ可断公事場ヨリ  
檢使可請ノ御定等アリ  
算用場萬治二年マテハ今ノ新堂形ノ地  
ニアリ今年小松ノ諸士金府ハ移搬ニ因  
テ金谷門外堂形ノ地ハ轉メ即今ノ堂  
形既アル所也寛文十二年ニ至リ西町口

門外今ノ算用場ノ地ハ再ニ轉メ今ノ算  
用場ノ地ニハ夫マテ前田内蔵允知臣  
先 前田權佐恒知 權佐第アリ 東ノ方ハ知  
祖 恒知第地併テ 然レハ此ニ士此時各今ノ  
三十三間ト云

居第ヲ賜リ移リ夕ル成ヘシ 一説算用場  
ノ旧地ニ高

山右近居ストアリ 據ルニ是ハ慶長ノ以  
ナルヘシ○奉行ノ起原昌披問答ニハ羊  
輪志摩稻葉左近津田勘兵衛真村源左衛  
門トス見聞集ニハ寛永十五年真村源左



衛門常城采女服田九  
兵衛青木助佑トアリ

普譜會所ノ旧地不詳慶安元年頭分宮崎

本左衛門熊谷久右衛門普譜奉行命セリ

ルヲ起本ト云按ルニ蓮池續キニ在夕ル

ナラニ今ノ普譜會所ノ地ニ定ルモ亦其

年月不可考

町會所ハ寛永十三年安見隱岐流刑ノ後

其遺宅ヲ以テ直ニ町會所トス相傳是ヨリ以前ハ

博勞町ノ竹屋住兵衛ト云町人ノ居完ニ

ラ町方ノ諸用ヲ町役人集ル処置シ夕ル

ト云竹屋子孫仁兵衛近年町會所大破ニ

及フヲ以テ文化乙丑改造アリ此時造様

モ便捷ニナルト云按ルニ文祿三年金沢

同心村井豊大夫横山庄右衛門也然ルニ

此同心二人故アリテ折檻代ト云豊後甥

村井知左衛門ニ命セラルト云其起

本力其後ノ了不詳寛永十八年三小塚藤

右衛門 奥村源左衛門 服田九兵衛 里見七  
左工門 長瀬五郎 右工門 富永勘解由左衛  
門 萬治中 長屋七郎 右工門 宮寄藏人等 勤  
ル 丁見工 爾後町奉行 寛文 延宝中 云々  
物頭ヨリ 兼 帶 勤 来ル 所 天和 二年 九月 廿  
六日 組頭 列ニ 命セテ レ 役 料 二 百 石 所 同  
心 四人 足 輕 四十人 小頭 四人 ヲ 屬セテ  
里見 七 左衛門 岡田 十 右衛門 是其 志 本 十  
云

此辺ヲ主計町呼八第  
甲手計居第ノ地也  
二ト云今ノ津甲末  
藩下第八手計ノ  
父敬後寺下第ノ  
旧地也

鷹部屋其初ノ浅野川端ニテ今ノ前田兵  
部第二アリ寛文中今ノ小立野ニ轉ス 昌披

問 答 = 御鷹正頭木平源右衛門丹羽宗兵  
衛 一 与 力 知 百 石 賜 里 共 力 鷹 匠 卜 云 者 了  
ル 丁 丁 記 ス 其 辨  
冗 長 工 一 此 三 畧

土清水 焰消倉八慶安四年五月ヨリ小立

野波着寺辺ニ水碓ヲ設ケ銃薬ヲ屑シム

此丁ニヨリ浪士高原一兵衛ト云モノ碓  
法ヲ献セント云レテ本記慶安四年ニ詳  
記ス故ニ復贅セス高原ハ萬治元年今ノ

後横山山城守ノ臣トナル

土清水ノ地ニ轉シ同年八月月中旬ヨリ銃

標注  
此頂官儒平川則伯共  
三同僚遊土清水賦  
水車詞曰天晴烟霏兮  
風前波卷不雨雷轟  
兮無雲龍現新樹陰  
裏兮千疇長潤流泉  
聲兮一輪高鞭馬子之  
術兮軋坤旋轉水也如  
人豈不勉真機動兮  
箇心斯見

藥ヲ製スルヲ始メル  
篋庫ハ其起原 瑞 徵 二公ノ頃ナリ  
カ此地ニ的場ハ勿論指矢芝矢誓古場ア  
リ爰ニ寛永十四年前の場付形場命セラ  
レ射手ノ子弟の修練且弓足輕一箇月  
ニ七日ノ演射アリ卷藁モ篋庫ニテ誓古  
ス或ハ此的場ニ於テ矢篋ヲ乾ス是等ノ

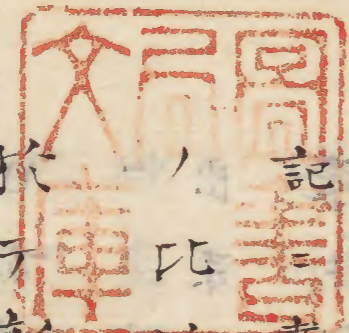
丁貞享五年八月八日吉田左木夫吉田平  
兵衛ヨリ書上ル寫アリ以テ證之相傳フ  
三九誓古始リテ篋庫ノ演射止ムト云  
西角場増泉ハ元禄二年淺野合同三年普  
譜成リ作事所ヨリ引四夕ス但此是ハ異  
風才許羊田惣兵衛奥村瑞兵衛ヨリ以願  
ニ就テ作ラセラル由也増泉ヲ今ハ大豆

田角場ト唱ラレ凡本名樽泉也又因之記  
 又先是萬治二年正月朔日ノ出令ニ放銃如前  
 來自四月朔日及七月晦日於居第内演放  
 許免但レ樹上ノ鳥上星射越遠慮ト云七  
 寛文三年六月三日ノ出令ニ犀州櫻畑ノ下カ  
 ケ浅野川觀音山下西所ニテ諸臣并ニ  
 倍臣等鳥銃演放アル云以居宅ノ外所云

標注  
 寛永十三年村邊重政易  
 罪ニ停止期月外ニ勝  
 手ニ銃術修行ヲ居宅ニ  
 テナストアリ然レ居  
 第ニ放銃期月ノ外  
 停止ノハ寛永ノ初ニ  
 リノ定ノヤウ也可追  
 考豊前居第ハ今ノ  
 前田掃部某地也

ニテ放ツ丁堅停止ト云七同五年三月廿八日  
 ノ出令ニ茶臼山ニテ放銃停止ト云七又  
 戊ノ十二月朔日此戌ハ寛文十年カ天和  
 二至成ハ此出令ハ十  
 二冊御定雜事ノ出令ニ金沢士第ニテ放  
 條目中ニ見ユ  
 銃停止卯辰山犀川浅野川ノ岸三ヶ所演  
 放年中不支ト見ユ按ルニ當時居第ニテ  
 放銃停止ハ此出令ヨリト見ハ夕川但レ  
 年中

不支ト云丁奈何若ハ是今ノ西角場ノ類  
例カ又此卯辰山ト云丁不審其放銃場地  
今知者ナシ又犀川櫻畑ノ下カケト云  
不詳今ノ下、櫻畑ハ先手組及ヒ割場附等  
火卒ノ銃場ニテ犀川川上新町ナリハ河  
ノ此方也サレバ之ヲ櫻畑ノ下カケトハ  
不可言寺町櫻畑ノ銃場ハ其初ヨリ有之  
大組持管方氏其組々放場未夕出来ナキ  
以前ハ此銃場一出テ演放セシ由也此銃  
場ノ下ノカケハ淺野川觀音山ノ下ノ如  
十レハ若ハ此所ニテ其頃演放セルカ又  
觀音山ノ下トアルハ今ノ淨明寺後口川  
ノ向也此外土清水鈴見山ウツキ濱本吉  
鐵炮帳細工入宅犀川川上等ニ於テ當時



放銃スルハ流例タルカ許免ノ定今見當  
テス寛永ノ頃ハ野田山ニテモ放銃ト見  
一テ同十七年ノ五月十二日并十四日高  
原市兵衛門人塚本五郎左工門ト云者此  
ニテ放銃丁旧火隊第銃的場ハ延宝天和  
記ニ載タリ  
ノ比始ルカ大組ハ延宝二年四月江戸  
於テ新ニ大組頭阿部甚右衛門村上ト云  
即北川庄右衛門三人命セラレ是組頭  
同四年角場地取丁有之此後元録十年  
普譚會所白川

地取ノ改王有之持筒方少延室八年十一月廿

但出来月日不詳

九小泉高十郎等持筒頭ニ命セラレ大豆

田放場八天和二年六月落成ノ由但組角場

ヨリ宸初ニ笠舞角場モ天和ノ初ノ出

出来ト云又右衛門也

来ト云又右衛門也

關助馬場其起原詳ナラス景周河北郡淺

野山王社記ヲ野間社是也按心ニ古ノ九

月十二日ノ祭礼毎ニ流鏑馬笠懸ノ式アリ

リ其処今ノ淺野川馬場也ナリ此社ハ

長徳三年鎮座ト是等古來ノ引証ナリ

ニ古ハ流鏑馬笠懸並ニ神夏ニ射テニテ

神夏行騰等ノ製アリ流鏑馬ノ馬場ハ二

町ヲ本式トス馬ヲ通ス所ハ溝形ヲ掘ル

之ヲサクリト云此サクリノ首尾ニ扇形

ヲサス是馬ヲ返ス為也サクリノ弓手ニ

ハカラチアリ馬手ニハノラチアリニサ

ケレハ爰 按ルニ這做作ニテ此馬場アリ

ツレ氏戦國後荒廢タルヲ國初我公作

賀閑助ニ 閑助先祖隼之助ハ慶長五年大

以ノ隼之助ハ原覺兵衛ト同役ニテ馬具

才許ヲ勤ム組ハ歩与カノ体也即今ノ歩

助 隼 命ノ再興セシムルニ一閑助馬場

ノ名アル成ヘシ松平三代家譜ト云者ニ

微公駿馬ヲ好ニ閑助馬場ハ出覽且

自カ之調馬ヲ試ニ玉フト云 又旧記ニ

馬場ニ 公ノ馬見所アリ 豆輕番所ハ閑

助或ハ金子次郎兵衛支配スルナリ草十

ト 妄リニ不可前取且御家中ノ人々馬場

外ニテ下馬夫ヨリ可致責馬等ノ定目尸

リ但シ其年月 寛文四年閑助馬場ノ沙轉

運ノ入札アリシ了郡方帳目ニ見工夫以

前ノ寸ハ坊日館旧記ニモ更ニ見ヘスト

云也此馬場延百六十七間袤二條併セテ

十三間三尺土居七尺下川但此馬場

辺或作之元禄三年

大火二延燒此時才許坂井權兵衛干

再造也此片御廐日記不殘燒失ト云犀川馬

場古一ヨリ法船ノ由来起本モレレ又是

毛國初ヨリアルカ延百七十間袤五間半

一條也土居高丁九尺也野田道二遠泉

馬場作ラセラル元和二年也岩根馬場

八岩根某ナル者調馬ノ為ニ作ルニ此

遺名存スト人碑也因ニ記ス御馬奉行

何組ナルヤ今此姓ナレ中古半川又右衛

門勤ル頃ヨリ二人充ト定ルト云又寛文

十二年八月ヨリ元禄ノ比一テハ浅野川

馬市帳同十日ヨリ市始ル馬市奉行村井

善右工門王輪七左工門ト有テ御馬十一

匹御家中馬四十七匹買上ノ代料馬ノ歳

三田崎一作三反崎後為  
小松後臣



一本二  
奉行十石與村推來街十石  
青木新井街十石見之  
又同四年九月奉行石  
濱連來即中千五百石秘  
下郎兵衛十要集三リ  
同五年九月千四百石常  
申申即來街十石前申  
兵右衛門馬市奉行ノ命  
セラル又元禄三年馬市  
奉行名付ノ高札ヲ建ツ  
其高札ハ今猶御所方  
ノ土庫ニ納リ存スト也其  
父三二一毎年八月朔日  
リ九月廿日ヲ限リ無懈  
怠馬市可立之他國博  
坊不來ト云ト云御領國  
博坊中ノ馬高賣可致  
事相不可為押買狼  
籍事一當市場ノ外他  
國馬御領國ノ馬共在  
々所々ニ於テ私ノ驛  
馬ノ外高賣一圓停止  
ノ更一縱令如何様ノ

付毛付賣主博坊ノ名等ノ目錄見耳集ニ  
見ユ又延宝三年九月十日ヨリ同廿五日  
マテ馬市アリ其後救度奉行ノ名モ往々  
諸記ニ見ユ之元禄三年馬市奉行名付ノ  
高札ヲ建ツ其高札ハ今猶御所方ノ土庫  
ニ納リ存スト也其此畧此年三月十七日  
ノ大火ニ此高札場柵氏燒失再々七月改  
メ立此火ニ関助馬場御馬見所并番所燒  
也失  
非人小屋 非ハ貧ノ 寛文九年三月驟寡孤  
獨ノ病人飢人等ニ衣食ヲ共ニ此小舎ヲ

瘋馬タリト云トモ直段  
極ノ手ヲ打ニ於テハ不可  
相返更一馬直段指引  
不相極内一日ハ待之翌  
日ハ馬主心次第ニ何カ  
モ可買遣之然六先  
約ノ輩不及漸論支内  
馬乘候節不慮ニ馬損レ  
候義有之ト云氏聊申  
外有間敷更一市中他  
國博坊ニ飼料可被下  
候諸事令馳走何支  
ニヨラス非分ノ更申縣  
ハカラス右ノ條々可相寄  
ノ旨被仰出也元禄  
三年七月廿五日奉行ト  
云云

作リテ入サセラル其委曲ハ傳ラズ蓋シ  
今年日本盡トク飢饉ニ因テ始ルカ 明年 庚戌  
六月ヨリ主附算用場奉行軍島五兵衛津  
甲申右衛門町奉行里見七左門田田十  
右衛門共カ國府孫右衛門外川七郎兵衛  
白井弥右衛門杉江傳兵衛所醫師加藤玄  
益藤田見菴藤田玄仙白井宗廣也非人一  
日ノ食男三合女二合着衣年中二度賜之  
○ 荻生茂卿政談ニ加賀國ニハ非人一一人  
モナシ非人出レハ小屋ヲ立テ入置テ草  
履ヲ作ラセ繩ヲナワセ種々ノ業ヲ授ケ  
加賀守是ヲ養フ役人ヲ附置テ其繩草履

一本 菅原君極祿美  
 鴻業長而信聖人之道  
 其心專在副大樹仁氏  
 之德無之可謂敬忠  
 而仁也去歲庚戌之夏  
 五月至自武都未下駕  
 令救飢急既下駕天  
 行賑濟老臣將順其  
 美衆歡趨其事加能  
 越三州之六躬民如新  
 脫洪水解倒懸其  
 施亦博矣ト景周此  
 序文ヲ讀テ愈

等ヲ賣セテ亦本ノ如ク店ヲ持スセト書  
 ノセテ吾公ノ仁政ヲ賞ス、按スルニ  
 卿ハ享保中ノ人ナレハ寛文九年ニ後ル  
 ルト僅ニ四五十年也此時耳傳一書スル  
 ナレハ是ニ一徵トマヘシ又寛文辛亥臘月  
 洛下處醫向井元弁以順庖厨本草序文等  
 讀テ愈公ノ仁聞世一說寛文十年泉野  
 ニ播然タルヲ知ル  
 ニ於テ乞食ニ施粥等有テ笠舞ニ小屋ヲ  
 造リ六月廿二日ヨリ乞食ヲ養フ之ヲ非  
 人小屋ト呼フ是此造様全ク厩ニ異ナラズ  
 公深旨アリテノト

標注  
 兼本止齋ガ字保録ニ  
 其以前ハ貧人ノ數惣  
 高三千人又五千人載  
 スル舊簿アリト云

標注  
 追考龜井道齋ノ熊  
 本理談ニ日本ニテ善政  
 ノ因ラ一加賀ニ主佐ト云  
 世ニ唱ヘント云モ此頃  
 ノノナルヘシ

云 其後其男女ヲ配偶ノ百姓トナシ農具  
 作食等ヲ給シ野端山麓ヲ開墾シ新邑ヲ  
 建ツ之ヲ長坂村ト號スト云 按ルニ是ハ  
 此非人小屋暨ビ今年八月ヨリ九十歳以  
 上ノ男女ニ口糧ヲ給スル丁誠ニ仁惠ノ  
 至リ 元正帝仁恤ノ後未夕此類ヲ聞カ  
 ス 元正帝養老元年天下老人年八十以上  
 授位一階賜粟布絶綿各有差孝子順孫

義夫節婦表其門閭終身勿事繇寡悼獨疾  
病之徒不能自存者量如賑恤使長官親自  
慰問給施湯藥近年長久保赤水ノ東奥紀行ニ越

後ノ新發田候七十歳以上ノ民ニ口種ヲ

興フル一事ヲ攀ケ古今奇代ノ仁政ト賞

ス鳴乎赤水寡聞何ソ我金澤一百年來既

ニ此大恩賜アルヲ知サル此後元禄九年

救ハセラレ困民ニ衣米ヲ賜ル此年九月 本藩藩ノ道越中境ヨリ之ヲ

造営中ニ一直ニ蓮池亭へ著駕旅服ノマ  
マニテ前田駿河守ヲ召シ救荒ノ滯ヲ咎  
ノサセラレ司農ノ官和申小右工門小寺  
平左衛門閉門ヲ命スルナリ但シ和申小  
寺実ハ其役失ニ非サルヲ以テカ閉門中  
ナリトイヘドモ内命ヲ以テ金銀ヲ各知  
行納米ノ當リ分ホ  
ト賜リシト云々

粟ヶ崎亭ハ寛文九年一作十年ニ造ル亭子落

成人後松雲公此亭ニ文飲ノ開宴アリ

公即子詩ヲ賦セラル百尺凌雲碧玉樓

蒼波涵影鏡中流帝機數濺江天色織出檻

前錦樹秋此時儒官本下順庵負幹平岩仙桂從陪山並應教賦上順菴詩華

擊三千里白嶺龍蟠億方基大綱橫波白魚

躍雙橋映水彩虹岳賢候遊豫非何夏正

是秋風省斂時仙桂詩一層樓榭碧瀛濶多

景祭然僥檻臨遠疎巽方白山嶽近當乾所

黑津森澹雲佳氣雜天地濂水明沙希古今

清沼豈非文圃否翱翔去濯此後猶雅會

游禽此外侍臣ノ詩アリ畧之

了川又小粟崎湖ヲ大清湖ト呼テ詩賦

ノ雅名ニ設ク小機務ノ政暇此風雅ヲ

樂ム了漢武魏武ノ遺ニ非常ノ君才也

同十年十二月廿一日及七十一月二月二

日此粟崎大野辺ニテ游獵アリ狐兔鹿猪

ノ類ヲ獲玉フ時ニ仙桂射鹿賦ヲ作テ奉

ル此賦予嘗テ雜記中ニ於テ見ル長篇也畧ノ不載同十二年十一月十日

中ニ游獵アリ順菴扈從ノ五言排律ヲ奉

ル其詩ハ即子錦里文集ニ見ユ是等ノ了

附札  
 因記此園中萩納屋ト云遺名アリ今作事方ノ圖ニ火焚所トアル處是也當時モ萩ヲ刈取  
 多ク此所ニ年々納置ニノ丸等御露地ト用テ其實ハ夜陣松明等用意カト想像ス以前此萩  
 露地奉行ノ取捌タレ凡今ハ郡奉行支配ナリ

自カヲ漢魏ノ貞享元年九月再ニ此亭ヲ  
 遺凡アルナリ  
 修補有テ列松ヲ植エ但シ鏡卒勤之此後  
 十七年天明七年ニモ修蓋シ亭子外圍一  
 覆其以來モ折々有之  
 周四百東南四十間自茅門東方廿間自茅  
 門南方八間都四目垣  
 但門幅南西六十間自向門南方西北自北  
 九尺折回向門六北東五十間餘自裏門東方廿  
 十五間管垣五間自裏門至  
 北沙山廿五間皆四目此園中ニ亭子アリ  
 垣但裏門幅六尺也

亭子ハ都元八十坪餘其園前ニ古河新河  
 外ニ鷹部屋番所等アリ古河橋古橋四十三間幅  
 ノ二水各橋アリ二間下アリ其時ハ廿  
 九間四尺五寸幅九尺三寸下リ新河橋廿  
 五間三尺幅九尺三寸下リ〇此園外ハ文  
 化十一年増圍アル下南西ハ五百八十間  
 餘夫ヨリ西北東ハ押環シ都合千三百四  
 間許也西北ハ蒼海丑寅ハ大清湖也黒津  
 兵ハ北ニ方ル〇因ニ云或説ニ園祖未  
 野密右衛門中五者ニ百七十石ヲ賜リ船  
 手ノ下ヲ總テ命セラレ又瑞龍公  
 ハ森田武兵衛ニ被掌之ヲ見江又昌披問  
 答ニ松葉公ノ時延室六自於江戶歌頭

三人廿俵克外二金子毛賜川平水主二  
口二銀百六十星克賜之隔年着衣ヲ毛賜  
リ都テ水主七十三負小頭二人是ヲ舟手  
足輕ト名ク但當時ハ五十員内二人横目  
役也此横目役ヨリ歌頭ヲ兼又〇船廠所  
貯ノ船ハ小早船槽二十八挺建二艘白木  
小間船槽十挺建二艘塗河船十挺建一  
艘白木小間船三十挺建一艘白木船十二  
挺建一艘都合七艘當時存スル者也年表  
二寛文十一年時獵船大小十五艘ヲ造リ  
大野ニ擊グトアリ一書ニ今年所造者ハ  
塗小早二艘長二十七間二尺五寸幅一丈  
九寸三分深四尺九寸并ニ河御座船一艘  
也是ヨリ前來有之船ハ白木小早二艘長

五間五寸幅七尺九寸深二尺七寸五分并  
ニ稽古舟傳馬舟三艘トアリ可参考或云  
槽楫八十挺以上ヲアタクト云大船也五  
十挺以上ヲ開船ト云テ兵船トス槽卅挺  
内外ヲ小早船ト云テ小船トスト云  
云凡ソ三ヶ列總船ハ宮腰奉行掌之

宝円寺ハ天正三年國祖尾張荒子ヨリ

越前府中ニ徙リ玉フ時同列高瀬宝円寺

菩提所也天正九年十月小能列一徙ラ

七能登ヲ領セラルハ高瀬宝円寺ノ七

注  
永祿三年十月十三日  
國祖ノ尊父利春  
公卒去即高瀬室  
圓寺ニ葬ル母君長  
壽妙久信女ニ國神  
府中ニ居玉フ天正  
元年十一月廿四日卒  
去是ニ高瀬室圓

寺ニ葬ル兩牌及ヒ  
芳春院君ノ位牌  
共ニ此寺ニテリ又利  
春君位牌菴子觀  
音堂能州長齡  
寺ニモアリ

世大透和尚ヲ能州へ召シ七尾ニ一寺建

立之ヲ宝円寺ト号ス此片七尾長齡寺モ  
母郡ノ為ニ建立也

兼開宝円寺由來記ヲ見ルニ公天正六

年七尾城へ移ラセ宝円寺建立トアリ非

也六年ハ未ク本能州ヲ賜ハラサル先

キ也宝円寺建立ハ天正九年本七尾へ

後リ玉ニ建立ノ丁明ラカナリ又混目集

ニ宝円寺ハ能州所口ヨリ加州野田其後

金沢ト轉地也所口ノ地ハ今ハ長齡寺野

田ノ地ハ今ノ桃雲寺トアリ此丁宝円寺

寺記ニ見一同十一年本石川加賀ノ二

不可追考

郡ヲ領シ金沢城へ徙ラセ今ノ宝円寺建

立大透ヲ開山トス昌披問答ニ初ノ宝円  
寺真村伊豫第ノ処ニ

建立其後今ノ小立野ニ徙シ建トアリ宝

円寺由來記ニハ此丁ヲ載セス日追考

ス一寛文九年松雲公再ヒ建立伽藍ヲ

為ス然ルニ宝曆九年ノ次ニ罹テ烏有ト

十ル其後三年ニメ今ノ宝刹成ル同所下

祠堂其初ノ造ラセラルハ寛永八年大坂

常江州へ返宝四年ヨ  
リ也

附札  
 天徳院殿歸位、小立野上野ニ葬ト日記ニリ然レモ今墓所上野ニシテ未徳和尚ノ云々人帰位後  
 五十忌ニ当リ野端山ニ轉墓アリ其遺迹ハ今開山和尚ノ墓地ニ六地藏アル處ト傳言也

ノ役三功名ナル士ヲ重テ選定アツテ四  
 十有二人闕死ノ士ヲ祖廟ノ側ニ配享  
 スルナリ

天徳院ハ天徳君帰位ニヨリ翌元和九年

永元年本傳寛 徽妙公建立関東ヨリ泉満和

南ヲ召メ開山トス古キ此処小立野トテ

ツテ小立庵ト号ス天徳院建立此後寛文  
 ノキ此ヲ塔頭ト号トナスト云

十二年 松雲公高泉和尚 明僧名徽別号曇華道人

召シ小立野獻珠寺ニ寓居セシムル一

年餘ニノ其師隱元延宝元年寂スルヲ以

テ一旦金沢ヲ去リ元禄二年再ヒ聘ニ應

シ來リ亦献珠寺ニ寓居ス此時天徳院中

ニ祖廟佛殿等ヲ造立ノ丁アリ其造様

指法ヲ高泉ニ命セラレ同七年ニ落成

標注  
 高泉師(命セラル)聯額文  
 中門額菅氏天宗相同野  
 聯桂子蘭孫長頭權金  
 枝玉葉永流芳  
 門額感通門同所聯肉誠  
 豆以通天地唯孝自然感  
 鬼神竟堂前門額  
 宮同野聯天上自多妙字關  
 人門別有葉珠宮竟堂  
 前門額周行門同野聯念  
 誠時全至道平々履處  
 是周行魂堂額慈恩殿  
 同野聯廣積仁風某祖  
 武重宮廟象慈恩殿  
 魂堂額靈德殿同野  
 聯赫々威靈昭於今古  
 洋々懿德及雲仍魂堂  
 額兼麻殿同野聯曾  
 紹三洲大統永垂万代  
 鴻麻



標注

一説天徳院三月月波後高泉二十年許監寺ト可追考常江湖八享係十年リ也寺領五百石二百石高支封候ヨリ也是ハ母堂之微妙ノ命ヲ以テ也紀高野天徳院モ同時建立ト云

標注

今枝直方筆記ハ初常善寺ト云作叙玉泉君在世ニ取立サテ当家ノ為天満宮ヲモ建立信仰也玉泉君元和九年卒逝後將行上人願ニ因テ常善寺ヲ改メ寛永二年ヨリ玉泉寺ト號ストアリ

高泉三月東歸ス凡ソ金沢ニ抵錫前後ハ

年ト云此故ニ天徳院建法皆藥様ニ出ツ

今存スル山門ハ猶其遺也今ノ伽藍ハ明

和五年罹火ノ後再建ナリ

玉泉寺ハ初ノ淨土宗淨善寺トテ小菴也

寛永元年十月遊行上人此淨善寺ハ來ル

トキ參詣ノ貴賤群集シ寺中小狹タルニ

ヨリ堂宇改造ノ廣クナル此時歌学アル

上人ノ弟子一人ヲ住持トス是マテハ看

主也同年玉泉君ノ三回忌ニ當リテ淨善

寺ヲ改メテ玉泉寺ト號シ玉泉君ノ佛事

供養アリ明暦元年玉泉君三十三年ニ當

リ此地ヲ轉メ今ノ地ニ佛宇及テ管神庙

ヲ建立是マテノ地ハ淨土宗淨覺寺ハワ

標法  
今技直方筆記六此寺  
卯辰山ヨリ小立野へ移サ  
セラルヲ清泰明曆三  
年卒去後三年目トス  
然レハ万治元年也

夕ル  
如來寺ハ初ノ卯辰山ニアリ  
寺町ノ地即

也  
千是  
天德君ヨリ東照宮ノ  
佐牌ヲ建置

也  
此ニヨリ元和四年再興也  
松雲公ノ

氏清恭君ノ佐牌ヲ立置ル  
ニヨリ寛文

元年小立野今ノ地ニ轉セラル  
年譜ニハ  
寛文二年

正月ヨリ如來寺普譜九月成就  
ト記ス一  
書ニハ万治二年如來寺新屋敷五千百歩

賜ハルト見エ此後享保三年四月六日ニ  
燒失九十餘年假閣ナルカ文化十年今ノ  
伽藍再  
興ナリ

標法  
享保三年如來寺燒  
後有章保三年忌  
法會於天徳院執行  
有之

觀音院ノ觀音堂ハ其初小立野尻谷坂ノ  
上ニアルノ処慶長六年瑞龍公祈禱所

トノ今ノ卯辰ノ山地ヲ賜リ觀音堂暨ヒ

山王社再興也其後元和二年天德君ヨリ

觀音堂莊嚴ヲ加ヘ廿セラレ兼應三年ニ

祭礼ノ散樂ハ元和  
三年十一月二日典  
行ヲ命セラル是其起  
原也寺中ノ散樂ハ  
慶長九年ニ始ル

標法

祭礼ノ散樂ハ元和  
三年十一月二日典  
行ヲ命セラル是其起  
原也寺中ノ散樂ハ  
慶長九年ニ始ル

八 浅野将監石川儀兵衛ヲ奉行トシテ三  
重塔造立也然ルニ宝曆九年ノ火ニ盡ト  
ク焦土トナル今ノ諸堂ハ皆其後ノ再建  
也

以上五刹ハ府内ノ官寺タルヲ以テ其  
來因ノ大略ヲ記ス此他諸寺社ハ其宿  
詞ノ公廨ニ由來帳ト題スル者アルハ

彼ニ讓テ閣筆不且三州諸寺社在所名

前記等ハ別ニ二卷景周編ニ

國府沿革 并 街巷來因

國府トハ國都也 字書ニ貸財所聚曰府ト

實字解ハ説テ不穩當景用按大明一統志  
等ニ謂治者此方ノ府ニ近シ字典ニ所都  
之必曰治トアリサレハ此方ノ府ハ只國  
都ト見テ宜キ也國都ノ字ハ高君傳等ニ

見一我金沢ハ北方ニテノ雄都會也日  
夕リ諸國府ノ盛ナリ尾州ノ名護屋奥州ノ仙臺候  
等ノ外我金府ノ如キ者僅ニ二三所ニ過也  
也也盛哉山海百爾ノ奇物大氏具備セシ

也也ル丁ナシ蓋シ古今國府沿革ヲ論ズルニ

如賀國太古ハ越前ノ屬郡タルヲ以テ越

前ノ國府今立郡今ノヨリ裁断処置ヲナ

ス故ニ加賀ノ國府十二日本後紀ヲ考ル

ニ弘仁十四年癸卯加賀郡國府ヲ去テ遠

少況ヤ途中ニ四大川按ルニ越前ノ白

賀ノ大日川手鬼女川鳴鹿川加

取川ナルハ有テ動モスレバ鴻水淼漫

行客客日ヲ累スレドモ涉ル丁能ハス苦難

ニ泊フヲ以テ太政官奏ノ越前屬郡ノ内

江沼加賀ノ二郡ヲ割リ加賀州ヲ新夕ニ

建置ス事詳加賀國是ヨリ能美郡ニ國府

郡郷束因

ア、ル、丁、和名鈔ニ載ス然レハ今ノ能美郡

國府村辺古ノ府治瞭然タリ即チ熊能美郡

今猶大領野大領村等ノ遺名アリ是古ハ

大領ノ住セシ地ナルヘシ爾後正曆中富

樫忠頼加次永任ノ勅許ヲ蒙リ家國

七世也ニ至テ館ヲ石川郡高安莊

宋助子ニ至テ館ヲ石川郡高安莊

庄野々市トス又野々市ヲ今ハ富樫庄内

ニ隸ス並ニ誤也詳ハ本記開卷第一ノ高

安莊ノ上順ニ明辨野々市ニ造リ

館跡ト呼処ニ所詳國政ヲ治ム是野々市

加次從治ノ一變也安元元年乙未近藤師

高加賀ノ守タルトキ其廳

廳ヲ置ク詳ハ本記能美郡涌泉寺近クト

源平盛衰記ニアレハ此廳古ノ國府ノ地

ニ拠タル成ヘシ又建武元年

越如記ニハ

注云所アリ又御藏館ト

モ呼土人曰碑ニ富樫泰高ノ館迹トス果爾按スニ長享二年政親滅後泰高茲ニ移ルニ館跡家國以采富樫氏四百餘年茲ニ居ス

標注

追按義經記文治三年三月源義經北國潛行時辨慶富樫ノ館至テ勅進ラシ富樫介賀綱五十四ヲ引ト云者即チ此野々市ノ館也野々市モト野市也此辨古墟考石川郡野々市ノ下條ニ詳也

甲戌二條大納言師基ヲ加賀ノ國司トノ  
下向セシメ加賀郡今ノ御所村ノ地ニ大  
厦ヲ造リ居テ近國ノ政ヲ兼掌ストアレ  
ハ此頃ハ御所村邊國府タルカ然レ臣富  
樫~~未~~ハ累世野々市ニ館シ政親ニ至リ別  
ニ此時同郡高尾山ニ堡ヲ築キ賊兵寇ス  
レハ茲ニ保シテ防戦セシナリ長亨二年

戊申政親高尾山ニ亡滅ノ後富樫泰高持  
弟ノ野々市ノ館ニ來居シ此時マテ泰高今  
其子植春其子泰俊ニ至テ元龜元年庚午  
賊軍蠢起此館ヲ火攻シ此時富樫氏社稷  
ヲ失フ泰俊コノ時走テ天正二年是ヨリ  
先政親亡滅ノ後秋賊驕暴御山城ニ據テ  
其城下ヲ國府トス是又國府ノ一變也佐

久間氏因襲ノ之ニ居ス我國祖モ亦這

地ニ拠テ都城ヲ奠<sup>サ</sup>ノ國府萬世隆盛ノ鴻

基ヲ開キ玉フ蓋シ金城ハ石川郡ニアリ

古記ニハ石川郡山崎庄ニ在國府ハ石川

河北二郡相半ス此内五庄二郷<sup>越</sup>ノ在

因<sup>郷</sup>接壤ノ都下ノ全地ヲナス所謂五庄

トハ田井口<sup>田井村古ハ今ノ剣先巷辺</sup>

神社ハ今ノ奥村河内守弟ニ在シヲ後ニ

今ノ社地ニ轉スト旧記ニ見ユ古ハ田井

領ハ石川門ノ東口紺屋坂ヨリ上材木

町カケテ今ノ田井村辺ニ至ルト云

水町金城際マテヲ若松莊トス石川郡ニ

隸ス覺源寺ヨリ<sup>此寺天明五年住新坂相</sup>

據阪出來ノ後ニ大衆寺<sup>大衆寺中古此</sup>

作ユ一新坂ト云<sup>坂辺ニ在シユ</sup>

一<sup>此坂名アリ大衆寺來由ハ</sup>長所堤町

テヲ石浦莊トス石川郡ニ隸ス安江町御

坊町ヨリ街尾マテヲ鞍月莊トス一本  
= 作ル然レ石川郡ニ隸ス河北門ヨリ浅  
野川ニ及フヲ小坂莊トス石川郡ニ隸ス  
世小坂庄モ小石川河北ノ二郡ニ跨リ  
非也此庄浅野河内ニ在ハ石川ニ属シ  
浅野河外ニ在ハ河北ニ属スルナリ  
谷門ヨリ蓮池亭辺ヲ金沢莊トス或云方  
河北ニ郡ニ金沢ノ庄名ナシ疑クハ金津  
庄ノ誤カトナリ兼周按ルニ此説非也金

津庄ハ宇氣新村ヨリ内日角辺ニ在テ全  
ク府内ニ其カラス金沢庄ハ全ク府内ニ  
止テ府外ニ及ハス是ヲ以テ見レハ金津  
金沢ニ莊アルト明ラカナリ若松庄モ今  
河北郡ノ庄名ニナキハ是石川郡ニ隸ス  
亦府内ニ全ク止マレハ也  
以上五莊也所謂二郷トハ水町按ルニ水  
水倉所用水ヨリ古道一テヲ豊田郷トス  
豊田今誤テ石川郡ニ隸ス犀川ノ外泉野  
戸板トス  
野所境水柵一里塚ヨリ泉野マテヲ泉所  
ト云泉野所ト云ハ誤也泉新所ハ私名也



注  
泉野二千日塚トテ塚上松  
五三株アリ西宝院開山  
雄勢寛永十四年ヨリ  
同十九年マテ一千日ノ間  
伊勢太神宮へ参詣ス  
其往來數々ト無異義  
既十九年ニ至リ志願  
成リ其旨ヲ彫テ碑  
立ツ直子保十四年碑石  
缺損シ再ヒ新碑立  
也按ルニ千日町ノ町名モ  
此等ニ因ルニヤ

後泉町ヲ蘆平町ト云モ私名ナリ世俗極  
樂寺ヨリ十一屋マテヲ野田寺町ト云モ  
私名也都テ泉野寺町也犀川橋ヲ限リ石  
坂野町寺町皆泉野領也地黃煎町ハ百姓  
地是モ泉マテヲ富樫郷トス石川郡ニ隸  
野領也  
今ハ富樫庄ト唱フレモ以上二郷也蓋  
富樫郷也和名抄ニ出ツ  
シ是古説ナルヲ以テ松雲公諸主保ニ  
金沢府内ノ郷庄分界ヲ問シノラルニ  
主保曾テ之ヲ知ラス此時金府ニ接壤セ

ル近村ノ庄郷ヲ書上ルノ也石川郡ノ  
村下安江村ハ鞍月庄也三社村長田村南  
廣岡村北廣岡村ハ戸板郷也大豆田村中  
村石坂村ハ五箇庄也泉村法島村笠舞村  
ハ石浦庄也田井村ハ金浦郷也河北郡ノ  
内卯辰村山上村談義所村大衆免村淺  
野中島村ハ小坂庄也此分書上ル者也當  
城ハ金府ノ中央ニアリ國卿大夫士諸臣  
ノ第宅工賈商人ノ比屋列肆其區別ハ有  
トイハレ大ニ其境界ヲ隔テス接壤隣並

又府内畫地ノ制殆ニト小江戸ヲ為ス也

和播磨ノ姫路尾張ノ名護屋南越ノ福井

越後ノ高田等ノ士商第肆ノ地ノ大別ア

ルノ類ニ異也按スルニ天正十一年國

祿當城一始封ノ比ハ其街狀今日ニ似者

十ニ農里ノ編戸ノ若シト其餘波今モ枯

木橋畔華工ノ徒佳存ス或云佐木間氏ノ時此辺街尾也ト

一書佐久間氏ノ時淡野川懸作ハ磔場也ト了

枯本橋ハ正保ノ比マテハ九本ヲ並一山  
間ノ溪橋ノ如シ時ニ其傍枯木一株アリ  
懸作所モ昔ハ河原ナリシカ後ニ一方ノ  
岸畔ニ棧作ノ架屋シ夫ヨリ漸次ヲ以テ  
戸教倍列シタリ故ニ今モ此遺名存スト  
云然レ氏尾山ハ町ハ佐久間氏本町ト定

ル名目也是マテハ凡テ尾所謂西町佐久  
時代正門ノ堤町佐久間氏ノ時南町此片  
向ニアリ提町代城内ニ在  
南際ニ金谷町此時今ノ金谷ノ松原町此  
ア南際ニ金谷町門前ニ在レト云

標注  
 一説近江町ハ魚見町ノ字ノ誤トアレ魚見市ノ未起前ヨリノ名ナラハ是失當也又今近江町ノセツカイ橋ハ按待橋ニテ古ハ此辺於テ接待ヲ為シテハル後ニ誤唱スト云

松原門材木町此并今ノ紺近江町何ニハ  
 前ニ在屋坂也ニ在此名ヲ  
 有スル安江町是レ安江邑内ニ此名ア  
 ヤ不詳ルカ鍛冶町ハ幡社記ニ説  
 アレ片附會難信安江盛以上是也尾張町  
 高ノ丁本記ニアリ可考  
 ハ其始ノ國祖ニ從テ諸士尾州荒子ヨ  
 リ越前府中ニ扈從シ來リ荒子府中ノ丁及ヒ其從臣ノ  
 名本記府中ヨリ天正九年辛巳能州七尾  
 =詳也  
 =從ヒ居住ス故ニ其比ハ能州所口ニモ

尾張町ノ名アリシト云夫ヨリ十一年癸  
 未又金府へ從ヒ來ル此町ニ造屋並住ス  
 故ニ尾張町ノ號アリト云新町ハ其後尾  
 張町ニ造屋人多ク日々倍蓰スルヲ以テ  
 其地不足ニヨリ新夕ニ此一町ヲ設クト  
 云今町モ大底此義成へシ天正ノ晩年ニ  
 テハ當城二三ノ丸ニ大祿閼闕ノ臣ノ第

宅多し夫ノミナラズ城中ニ堤町金谷町  
等ノ工商人ノ比屋ノ街モ有し也文祿元  
年金城石壁ヲ築カシメラル比ヨリ殿閣  
造営ノ地不足ナレバ城中ノ臣第城外ニ  
轉移セルモアリ 一説ニハ此石壁等築カ  
ノ九ニテ人持ノ堤町モ城外今ノ所ニ移  
賜第ヲタルト云

廿九南町モ城ノ南辺ニ在シヲ今ノ所ニ

移ス故ニ南町ノ稱アリト云 堤町ノ遺名  
由來ハ金城

名号ノ部 又石引町ハ今年築壘ノ巨石ヲ  
ニ詳ナリ

礪室山ヨリ挽出ス道條トナスヲ以テ此

時ヨリ爾レカク名クトナリ 因ニ記ス小立  
野安藤町ハ半藤

長在衛門旧第地ニ一也半藤丁大坂役ノ  
註ニ詳也味噌蔵所ハ慶長元和ノ以此所

ニ味噌部屋アリ館緋屋ナト之ニ置カレ  
下アリ所名此故也小姓所ハ圍祖小姓

ノ分ヲ集メ比屋セシ故ト云但シ小姓六  
組ニ定ルハ天和三年ヨリ也此外藤右士

標注  
追考味噌蔵有シ  
今ノ奥村宇即宅地  
也半ノ先祖権休  
其藏地ヲ賜方御妙  
本ノ氏力癩ノ死大有  
テ其藏番人ヲ大癩  
ホト斬ラセラル耳  
底記ニ見ユ

標注  
又書三小性町小性  
屋并那由九其街  
即小性町居其頭  
ヲ勤リ是陽康  
御代也

標注  
牛右衛門八伊藤氏  
由此士傳未改

門九越後屋鋪丹後屋鋪出羽町帶刀町神  
谷町田丸町葛解由町宮内橋武藏辻備中  
町主馬町岩根馬場彦三町藏人所織部町  
牛右工門橋安房坂圖書橋左近橋關助馬  
場宗叔町主計町庄左工門町甚右衛門坂  
程乘屋鋪等皆前後ノ士第アリシ地ニ依  
テ此遺名今ニ慶長二三年ノ比新任大祿  
存スル者ナリ  
八臣多クナリ都下モ日々廣大ニ及ブト  
イハレ未夕越中富山ノ諸臣  
富山ニ移搬ナキエ一廿ホトノ丁ナレ四  
在城

文祿二年日  
瑞菴公

年己亥 瑞菴公金城へ遷リ玉フヨリ金

府殷昌此頃袋町博勞町奈町河原町大工

町堅町石浦町ノ七街ハ半役銀ト定メ廿

セラレ役銀ヲ出スト也 按ルニ是ハ尾山

テ本役銀ヲ出スニヨリ夫 ハ町ノ分本町ニ  
ニ對ノ半役銀トスルカ 此時右町ノ外

役町二千軒地子町裏屋小路マテ戸教允

テ三萬五千餘トアリ且今年及七十六年

標注

言行録ニ公致仕領内  
十萬石分返サレ片士  
町八合枝民部迎ノ高  
岡町也又其後六萬  
石分返サレ片士町八  
浅野川沙走辺ノ高  
岡町トアリ沙走辺ニ  
今高岡町ノ名ナシ

辛亥外羅郭ノ壕塹疏鑿ノ時地制力ハ凡

丁ヲ聞カズ十七年壬子一本作十六年瑞龍公

越中致仕領ノ内十萬石分金沢ニ返サセ

ラルトキ及ヒ十九年甲寅公蒙後高岡

ヨリ搬宅大小ノ諸臣アルヨリ都府愈ヨ

廣大ニナル高岡町ハ此時移搬ノ士宅ノ

地下ニ云 激妙小蒙去以來ハ小松ヨリ搬

標注

寛文七年ニ与カテ分  
今年ヨリ三ヶ年内小  
立野并泉右両野ニ  
可引越旨三月廿日令  
アリ

宅ノ諸士ノ荒地倍獲ニ散地隙壤十ニ治万

二年夏ヨリ小松ノ諸臣金沢ニ移搬ス右

引越科トノ金小判一両ヲ賜リ横中左

衛門忠次支配スト與力町寛文七年命ア

高畠古典本ニ見ユ與力町ツテ今ノ與力

町ニ聚ム一説寛文五年ヨリ與力居屋敷

ワタルユ一同年天神道ノ上ヨリ馬坂マ

テカケ原除地ト成田井村高ノ内一石四

斗九升七合引高ニナリ右与力町トノ境

鳥銃場此辺ニ在シカ此片笑舞村領ツ

キ古ノ三昧ノ跡百八十歩割場ハ寛文足

標注

豆輕名目ニト美子ニ輕豆下  
云本ツク其注ニ能走者  
アリ然天古ノ豆輕亦邦ニ  
ラモ今ノ如キ輕キ者ニ非ス  
尔候ノ士ヲ云ニヤ衣川百  
首ニ矢ヲモ射ス邊ルラ取  
ト思フナヨ輕ノ帰リテ云  
豆輕ト云

注  
瑞龍本持筒豆輕二組アリ其頭本庄馬河原兵庫也一組百人先也一人二十五依先小頭五十依御  
後者ヨリ列モ上ト云平日奉公ナク一年ニ三度人形ヲ打丁ヲ付ル火災ノ時金澤ニテ八石川河内西門ノ  
警言固ニ出ル 微妙ト至リ持筒二組止サセラレ其豆輕皆御先手ニ入り二十九依先トナルニハ暇ヲ乞  
者ハ暇ヲ賜ル此時先手八十六組トナルト可觀小説ニ見ユ又一書ニ宝永三年七月割場豆輕總組致  
八十七組也此内二十一組先手寄親付一組二十二人内小頭二人是ハ當時モ人員ノ増減ナシ殘テ六十六組  
割場有寄親ナシ是ハ一組小頭氏二十二人或ハ三十三人ノ組モアリシ也此組ノ人數病死又持持放タル跡  
代人抱ラレサルニハ當時一組中ニ人數多キ組八十三人或ハ八十五人也少キ組八五人又ハ六七十人ト云又團  
昌披ニ大組足輕頭ハ舊來アリ延宝二年四月九日新ニ命セラレ津川庄右衛門阿部甚右衛門相持トシ  
郎組毎ニ鳥鏡五十挺預サセラル豆輕五十員小頭十人五挺三人手替ノ積リニテ十人ノ内五人ハ常  
ニ頭自多ニ任軍役ニハ組ハ出ス平生銃術習練ノ為ニ普請等諸役ヲ免ス小頭三十五依先其  
外二十五依先也都合豆輕七十八組トアリ是等屋敷ニ関カラ子氏

標法  
微妙本存世ノ季年ニ至テハ  
坂井右衛門杉浦休衛門  
只入テラテ豆輕ハク豆輕  
モ二百奇ヲテチシ是ハ大  
坂ニテ豆輕用ニテト有テ  
丁也又ハ不敵ト主三万五  
千石ノ跡ニテ依テ其  
アト五千石ニテリシ其家  
ノ能豆輕トテ三百人召出  
サル是等ノ一殘遺拾玉  
集ニ見

輕組屋鋪等 因記又總豆輕員教  
三年三ノ惣數三千二百八其外ニ坊主  
組百五十許人ト云割場豆輕ニテ六十一  
五百八十一人アリ金城内豆輕番所四十  
七ヶ所アリ其後ノ日未考ニ按テニ延喜  
式兵部省ニ諸國健兒如賀國能登國越中  
國各五十人充撰出テ云健兒今ハ豆輕  
ト云處 府街盡頭ニ出來ニ至テ金藩  
古一ニ比スレハ十倍ト云景周弱冠夕  
庄トキ慶長十七年頃ノ當府街圖ヲ觀

坊正戸水屋茂布衛  
今町尾張町新町  
皆堅割ニ元今ノ中町博愛所ノ如ク北日  
川南ハ堅長キ街四五條アリ其時ニ妙  
ニ見過シテ寫取セズ遺憾少ナカラズ元  
和丙辰 一作寛 街中ニ散在セル寺院ヲ泉  
野ニ聚メテ寺町ト名ク下口ノ分ヲハ卯  
辰山ニ聚ム又人持組 人持名目ハ本記  
文祿三年ニ注ス 俸

附札  
 因記ス鬼川本字ハ大荷川也或ハ之大荷川ト云昔ハ犀川ノ別流ニテ南ハ犀川北ハ大荷川也其本間  
 中島甚廣ク尾山ノ城下狹ク障リトナルヲ以テ寛永中 微妙本坂井書庵ヲ奉行トシ犀川ノ上流ヲ  
 断テ瀨ニ水ヲ落サセラルヨリ鬼川小流トナリ中島ノ河ニ店肆ヲ置ヨリ之ヲ河原町ト呼フ今ノ河  
 原町即是也ト云丁下安江住吉社記ニ見ヘタリ又説ニ本願寺ノ巨魁尾山在城ノ頂京大坂ヨリ  
 運ニ寄スル船荷物ヲ此河ヨリ取上ルニハ釋後寺御荷川ト尊唱スルヨリノ河名ト云鬼川文字  
 後人ノ杜撰ト云然レ氏皆正キ書ニモテク附會ニ似タリ追考ニ付ス

禄三千石以上ノ分下第ヲ賜ハル今枝村

記之ヲ処置シ滝柴右衛門 元和ノ士藤

下監ス 昌披問答ニ元和二年泉野田ニ粟

ヲ作リ 替ル同六年浅野川一宮腰ヨリ河

舟登リ 堀河遊女町アリ下云見聞集ニ

七年ニ係ク 寛永二年乙丑府内ノ街巷改

畫ア下 按之ルニ是元和六年庚申ノ同

禄ノ故ヲ以テ 元和六年十二月廿四日

リ出火金城焼失也明年 寛永八年辛未

正月ヨリ金城再造也 寛永八年

七人回禄ニ文少シク改畫アリ 寛永八年

日犀川法船寺町ヨリ 法一船寺出火河原町

惣構ノ外ヨリ内一火逸 堂形ヨリ金城

へ火轉ジ延焼尾張町中 町掛作材木町

浅野川ヲコヘ金谷町ニ テ火燿ルナリ

二年乙亥 一作十ノ回禄ニ 寛永十二年五

町ヨリ火出テ官街残ラス 燒失田井口一

テ燒ケ毘沙門限リニ火息 一書ニ此年五

月九日ノ曉河原町ヨリ出火 犀川口河原

町石浦町南町堤町尾張町 新町中町等日



リ田井口一焼又ケ淡野川人持下茅尽ト  
ク延焼ス此片金城ハ残ル甚ノ大火ト云  
町割大ニ改マール片町ハ今ノ前田大炊茅  
ノ通川ニアリ金谷町ハ金谷門辺ニ在シ  
ヲ此時今ハ金谷町ノ地ニ轉スト云 一覽  
町トハ今ノ下材木町ト 紺屋町ハ今ノ紺  
云下金谷ノ下條ニ辨ス 紺屋町ハ今ノ紺  
屋坂辺ニ在シヲ是モ此時今ノ上材木町  
ハ処ニ移スト 此時此町人トモ一各轉宅科  
トナルト 依テ其比ハ今ノ上材木町ヲ紺  
云傳フ

トナルト 依テ其比ハ今ノ上材木町ヲ紺  
云傳フ 屋町ト呼ト云此外武士町モ亦改畫アリ  
ト也人持下第モ街中ニ散在セシカ是モ  
此時多クハ外羅郭ノ外一轉地アリ且淺  
野川大橋ノ鎮ノ爲ノ久保市乙劍社跡ニ  
乙劍註本記第一卷又久保市者三宮正和  
記謂山崎四市莊嚴講記謂享祿四年如賀  
衆陣窪市然則五百年來地名也相傳在昔  
販商自石川郡窪邑來御山乙劍社辺爲市

塵以有此名云蓋新町尾張町中町ノ辺皆  
呼久保市分者往々旧記中有之此後慶長  
六年七月三日瑞竜公花押以七ヶ寺一  
帝者賜久保布山金剛寺地於卯辰山今即  
存 西尾隼人長昌第ヲ置キ小橋ノ鎮ノ爲

ノ二伴八矢長也第ヲ置キ東本願寺末寺  
三壺記ニ東本願寺初メハ金城ノ西北ニ後  
町ト云アツテ此所ニ在レテ火災後後町  
士屋鋪ト成ユヘ今ノ地一移ルト也一書  
ニハ寛永十一年ニ今ノ地一再興ト云東  
本願寺末寺由來記ニハ東本願寺十二世  
教如慶長二年金沢後所ニ此町ニハ玉泉院

云未寺建立ス然ルニ寛永七年ノ火ニ金  
沢町割替ノ時後所末寺屋敷御用ニテ上  
リ換地トノ同年奥野主馬助上地ニ微妙  
本ヨリ拜領門跡ヨリ御礼申上ラレ今ノ  
御堂再興トアリ主馬助ハ今ノ左膳先祖  
也按ルニ寛永七年ノ火後末寺今ノ地ニ  
移リ伽藍七年ノ鎮ノ爲ニ水原左衛門ヲ  
ニ成ルト云

置丁皆割合此時ニ在ト云寛文八年戊申  
犀川洪水河除辺町状変ル  
今年六月犀川  
洪水川除キレ  
新堅町ノ上ヨリ流コニ堅町河原町漫水  
也犀川々除辺百餘戸流失溺死八十餘人

附札  
 今年六月十二日ヨリ廿二日マテ連雨屢麻ノ水洪水水溢ル平地五尺寺社毀ツ丁九町町家  
 七百三十五區田地五万八千六百石餘村數四百四十四倒壊漂流家九十三戸トアリ

川除裁許時目忠兵衛之流成不是河  
 燒其外堰石等作ラセラハル其後十一  
 此水三流失其再造以テ下云其後十一  
 年辛亥九月廿六日近江  
 十九日新保宮腰元祿三年庚午三月十八  
 口延燒子三百餘戸  
 夜摩川堅町延九百餘戸延燒同月十七日  
 左近橋ノ西堀宗叔家由リ出火北町尾  
 百三十九其内士家大連及他家倍  
 百二十七百二十一色街教八津戸教十二  
 四千八百九寺六十八色橋五十六也

年己卯十二月廿三日申時城東茶白山崩  
 家若干也組外ノ士塚本左内モ壓死也町  
 夫毎日千人ヲ以テ昼夜水道ヲ鑿利之  
 宝永六年己丑三月東本願寺末寺門前ヨ  
 眼町延燒戸教二百有七也十七年庚寅  
 日夜ヨリ翌日辰刻ニ至テ火息  
 三月十二日卯辰山麓ノ末教寺ヨリ出火  
 觀音町四丁本所森下町關助馬場延燒  
 九七百享保二年丁酉二月十二日近江町  
 廿八戸  
 燒所延三年戊戌四月六日小立野横山刑部  
 燒所延三年戊戌家中ヨリ出火天徳院門前

標注  
連考  
享保三年丙辰四月七日  
己下刻後卯辰蓮昌寺  
町出火及輔時寺共  
十區同門前地七十戶  
町家二十八戶土家三  
戶郡地二百戶倍臣家  
數不詳通計三千四百  
五軒也下云

ヨリ經王寺如來寺與力町足輕町二組  
奥村龜太郎旧宅込殘ラズ延燒ナリ  
曆九年己卯 四月十日申上刻泉野寺所燔  
刻燔ス金城及ヒ士大夫諸臣新番組以上  
ノ家四百六十九区与力以下足輕一テ八  
百六十五戸寺社九十八所街家五千四百  
八十二戸凡テ一万二千八十餘戸ト云但  
レ倍臣ノ宅ハ此敷外也慶長以來大火ア  
レ氏戸敷六千七百已ニ過ス金沢国初以  
来ノ大災也其委曲 天明三年癸卯 六月下  
ハ景周別記アリ 旬ヨリ  
信州浅間嶽逆火鳴動七月十一日洪水犀  
川浅野川二橋流失浅野川岸町家高柳屋

八田屋崩流其外所々陸地満水五穀不毛  
米價資騰冬ニ至テ飢民菜色多シ此本記  
等ノ水火災アレ氏街巷割易アルナシ  
宝曆ノ災後堂形込後未避火ノ為トノ藤  
甲彈正前田内蔵助茨木左大夫平密善小  
郎等 此外多胡嘉藤木不破忠太夫山岸源  
木未児玉弥藤次河島十左平門真村  
五左平門不破市左衛門津田弥一右平門  
武藤牧木不破助太夫以上十四家ナリ  
ノ宅地アカリ各今ノ賜第アリ 此外本多  
安房守下

茅中道條僅ニ是ノニ十リ凡ノ官道  
改変アルノニ  
通街方今定マレ者左ニ録出ス野町ハ神  
明社門前ヨリ里<sup>イナリツカ</sup>埃ノ下マテ也分疆ニ界  
門アリ是ヨリ泉野也盡境ニ植松アリ是  
ヨリ泉野村ニノ衢街盡界也橋頭界門ア  
リ是ヨリ河原町也十字衢ヨリ片町也香  
林坊橋頭界門アリ是ヨリ石浦町也四衢

口ヨリ右衛門橋ハ出ル是南町也ニ水溜  
ヨリ上堤町下堤町也境ニ水柵アリ  
右ハ  
武蔵  
近江町右皆界門アリ袋町橋ヨリ博勞町  
也街盡ニ界門アリ是ヨリ尾張町也枯木  
橋ヨリ橋端町也橋頭ニ界門アリ是ヨリ  
森下町也街尾ニ界門アリ是ヨリ金谷町

也短街ニハ界門ヲ設ケス溜水桶ヲ以テ  
界トス是ヨリ高道町也界門アリ是ヨリ  
山上町也界門アリ是ヨリ春日町也界門  
ノ左右植松アリ是ヨリ大植町也金鎖橋  
是ヨリ街尽也○石引町ハ惣構制札ヨリ  
天徳院下馬牌坊ニテ也凡ソ此程○武蔵  
衛界門ヨリ安江町也界門アリ是ヨリ弁

形也橋頭界門アリ是ヨリ安江木町也筋  
違橋頭界門アリ是ヨリ折違町也是ヨリ  
ハ廣岡町々端也○片町ハ界門ヨリ堅町  
也河原町大工町界門アリ堅町界門ヨリ  
新堅町也都テ地子町ハ界門ナシ横小路  
ヲ以テ界トス然レトモ町長者ハ境アリ

府内町名  
ヲ按ルニ町ハ間道ノ義也又區訓ノ町々ト云モ義通ス蓋

凡徑南北一里拾八町十間道程一里二拾八町拾七間  
 南自泉出町端北至大樋町端是官道也  
 東西徑一里許程一里六町三拾間  
 東自田井出町端西至宮腰口町端是間道也

間道ハ田中往還スベキ大界也故ニ田  
 教所ニ至テ極ル今俗田三ハ町ヲ音ニ  
 テ呼ビ市上ノ巷宿ニハ訓ヲ以テ呼フ  
 其支挾ノ巷中ヲ小町ト呼フ古ハ小野  
 小町ハ出羽ノ郡司小野良実ノ女ニテ  
 宮中人小町ニ在リ一此稱アリ宮中ト  
 ハ平安城中ト云武士ノ第宅ヲ余キ其  
 類ナル一武  
 餘定マレル所古来一六六有一巷ト  
 云然ルニ其一六六有一巷ト名如府  
 跡実録如陽國譜昌披問答等録又ル者

正レキニ似テ正レカラス況ヤ毎本異  
 同アルヲ以テ葉周是ヲ取ラズ蓋シ即  
 今坊正處置ニ用ユル金府中ヲノ東西  
 南北四劃街名ノ者アリ一五十五有六  
 巷有テ古員教ニ合ストイハ一尺是今ノ  
 正レトスル所タレハ爰ニ取載スル也  
 此街名ノ外午道歧巷右轉左折ニ名目

アルハ此ニ載スル本巷ニ係著ノ別ニ

條目ヲ建サレ上ハ街會館ニ於テ之ヲ

用ニサレ也然レ氏遍ク人叻ニ贈笑ス

ル者ハ景周此後ニ其名ヲ載ス元禄四年ノ記

ニ金府家教凡一万三千六百十戸内二

百四十三戸寺社六十五戸山伏八十五

戸百姓四戸貧人四戸穢多一万三千二

百九戸所家其外ニ四千戸士家奉公人

分家トアリ宝曆乙亥欽差使一ノ答書

ニ八千三百六十五軒士居宅百二所所

教同金沢町家一万三千四百五十三軒

トアリ金沢細見図ニハ三万五千六百

軒トアリ但レ是ハ金沢惣家教也当時

ノ戸教ハ下文ニ詳記ス寛文四年人藉

戸藉ハ編後得之以附下文

南方石引町石引後町小立野新町馬坂新

町經王寺前土取場百々目水町或ハ百々女鬼ニ依

川上新町新坂町中坂町欠原町嫁坂町百

姓町犀川々除町石浦新町笠舞新町堅町



川原町新整町枝町牛石衛門橋町犀川荒  
町籾町十三間町大工町泉野寺町泉町後  
泉町六斗林町本光寺上地町野町十日町  
石坂町野田寺町以上三十四町也文下町  
覺源寺  
裏門町犀川新町犀川懸造町十九間町月  
照寺上地町佐々賀町等ノ小名アリ皆本  
名中二  
属又  
西方川南町片町水倉町五枚町傳馬町後

傳馬町横傳馬町下傳馬町長門町相撲町  
犀川々除町法船寺町帶刀町大豆田町公  
儀町馬場片原町按ルニ片原ハ凡  
テ傍ノ誤ナラシ油車町  
淨住寺町神谷町藺田町高岡町石浦町南  
町堤町御門前町下堤町横堤町安江町横  
安江町兼善寺上地町安江水町六枚町南  
六枚町北六枚町島田町下荒町柳町白鬘

前田丸町水新保新町鍛冶片原町専光寺

前折違町古道町三社町廣岡町圖書町高

岩寺前以上四十八町也出大二町犀川河

武藏比須田町厩町等除町本町松原町

小名皆此本名=隸之東方金屋町高道町山上町後金屋町三屋

町淺野町水車町大衆免片原町免作目中

島町淺野川下川除町下淺野町春日町大

衆免堅町大衆免新町大衆免龜淵町大衆

免町卯辰町森下町四丁一番町四丁二番

町四丁三番町觀音町觀音下町茶屋町木

綿町舊如來寺町八幡町卯辰袋町西養寺

町橋爪町川端町織部町下材木町上材木

町御小人町柿木町天神町火除町田町吹

屋町田井新町母衣町主計町淺野川々除

町以上四十四町也  
卯辰京町山上新町大衆免坊主町大衆免中  
町大衆免厩町庄左工門町沙馳町劍先過  
室月寺裏門町菘下藏人町小鳥屋町等  
小名此本  
名二隸

北方鍛冶町象眼町新堀川町本堀川町勘  
解由町岩根町堀川方除町堀川片原町久  
昌寺前古餅刺町宗德寺町堀川七屋荒町  
木新保町塩屋町袋町桶町博勞町堀片原

町下近江町三番町光尊寺上地町上近江

町十間町上今町下今町中町尾張町橋坊

町橋端ノ下博勞町馬場裡新町鍵町以上

三十二町也西堀川堀川龜淵町西御坊町

之隸上今町ノ内常福寺上地町等

官一上儿金沢諸町郷莊分界

加賀國金沢府八石川河北兩郡交會二郷

七莊

石川郡富樫莊内六町六斗林町本光寺上

寺上泉町後泉石坂町野田寺町泉寺野町

本町十日町

石浦郷内二十八町犀川河除町犀川荒町

十三間町十九間町河南町河上新町籾町

大工町笠舞新町主馬町河原町石浦新

町新堅町堅町新坂町支町牛右衛門橋

片町棧原町百姓町石浦町嫁坂

町仙石町高岳町出羽町松原町南町小

立野新町御門前町堤町横堤界石引町石引

後町○此内  
金浦庄交會

豊田莊内二十町五枚町傳馬町後傳馬町

下傳馬町法船寺町馬場古寺町長門町帶刀町

木倉町出大相撲町油車町長町此内石

會神谷町豆田町淨住宗叔町公儀町藺田

町古道町光岸圖書町三社町五十折違町

廣岡町

鞍月莊内二十一町安江町圍橫安安江水

町專光六枚町南六枚袋町圍堀片弓篋

町柳町桶町圍常福寺東末寺町島田町宗

江寺町西御坊町田丸町白鬚鹽屋町圍荒

町圍下水新保町圍本新高解由町岩根鍛

治町鍛治片象眼町龜淵町舊餅刺町水堀

河町新堀河町堀河傍堀河夕除町

金浦莊内十二町小立野典力町經王寺前

裏來町馬坂新町天神町宝月寺田町田井

柿木町鎔屋町火避町小將町蔵人町御小

人所材木町園上下此小河北郡小坂莊内

三十三町西町十間町園近江町園上下三番町光尊

寺上今町園上博勞町園新町園味噌藏

町中所園彦三町自一番町至八番町備中

町尾張町園母衣町主計淺野川河除町此

金浦庄橋場町大鋸觀音町觀音卯辰町園

交會博勞町橋氏御造町森下町園關助馬場

町自一番町茶屋町織部町四丁水町自一

至三番町淺野町下淺野町本綿町卯辰藁

番早屋町後金屋町水車町八幡町高道

町東寺金屋町三屋町水車町八幡町高道

町中島町坊主西養寺町山上町大衆免町

大衆名傍町大衆名龜淵町春日町

大衆名新町大衆名堅町

右通計一百二十町也屬卷六十町下川但  
此内十八町八侍町交會一百二町八町

支配也同二十六所本所是八享和三年

官ヨリ金沢城下郷莊ヲ分書ノ出ス一キ

旨ニテ有司ヨリ當藩町奉行一令アリ然

レ氏此事當藩大小ノ諸監更ニ知者ナシ

故ニ坊正楠部屋ヲ以テ町奉行ヨリノ内

囑トテ余ニ之ヲ乞問因テ余此書ノ國府

沿革并街巷來因ニ記ス所ノ府内郷莊分

界ノ古説ヲ告ク此古記ニ隨ヒ近村ノ郷

莊ト照合シ之ヲ配轄ノ官一出ス者如

斯今幸ニ茲ニ録附ス此時川南所作河南

作弓篋町餌指所作餌刺町吹屋所作鎔屋

町火除町作火避町百々女鬼作夷束テ書

上ル也此外景周思フハ荒町惣テ新所ニ

作リ片原町惣テ傍所ニ作リ石引町ヲ石

挽所ニ作リ橋場町ヲ橋端町

金沢惣所戸籍

二千五百四十戸本町 一萬七百五十四  
戸地子町 三百八十四戸西御坊町御門  
前町惣構室町寺門前 百十四戸大工肝  
煎等 呂上合而一万三千七百九十二戸  
人負五万六千三百五十五人此分金府町  
奉行支配也  
五百十四區犀川分寺社惣門前 八十八

區同前借家 四百六十四區淺野川分寺  
社惣門前 五十一區同前借家 呂上合  
而千百十七區此分寺社奉行支配也  
右通計一万四千九百零九區是文化庚  
午八月金府中戸數也

此餘外

金府中國郷以下組外以上諸士戸數一千



零齊中區區也至新番呂下足輕小入暨倍

臣則幾平戶同居借宅日々有之不能考定

寺社則府內之通計二百九十有九區也

禪宗六十六寺天台宗十六寺真言宗二十

九寺淨土宗二十二寺時宗一寺日蓮宗四

神八寺一向宗六十一寺府外之分除之

本町一萬九千八百四十五人男一萬二千



寬文四年大籍戶籍原計

九千五百 家教二千五百三十二戶 地

子町三萬五千二百六十一人 男一萬七

千二百五 千二百五

Vertical handwritten notes in the left margin, including names and numbers.



零片七區區也至新番呂下是輕小以暨倍

臣則幾半戶同居借宅日々有之不能考定

寺社則府內之通計二百九十有九區也此

禪宗六十六寺天台宗十六寺真言宗二十

九寺淨土宗二十二寺時宗一寺日蓮宗四

神社九區山伏四十四寺 府外之分除之

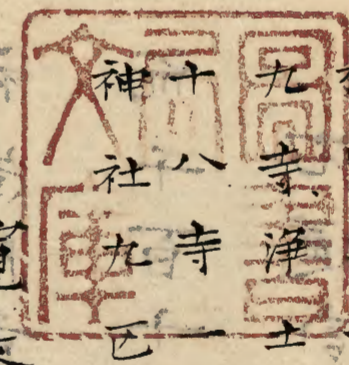
本所一萬九千八百四十五男一萬二千

九千五百 家教二千五百三十二戶 地

子町三萬五千二百六十一人男一萬七

家教七千三百三十六戶

此時三個國町人百姓人教都合



相札 金澤町夫之定 貳千人 地子町七町  
本町二十七町  
右中支敷如先般被作出由出入之者割揚奉行之切手宜於湯島用揚  
遂勘定不足者以以是入五分充之候之以上之者宜於湯島用揚  
中者也 萬治二年六月朔日 今枝民部津田玄蕃奥村周備前田對馬

