

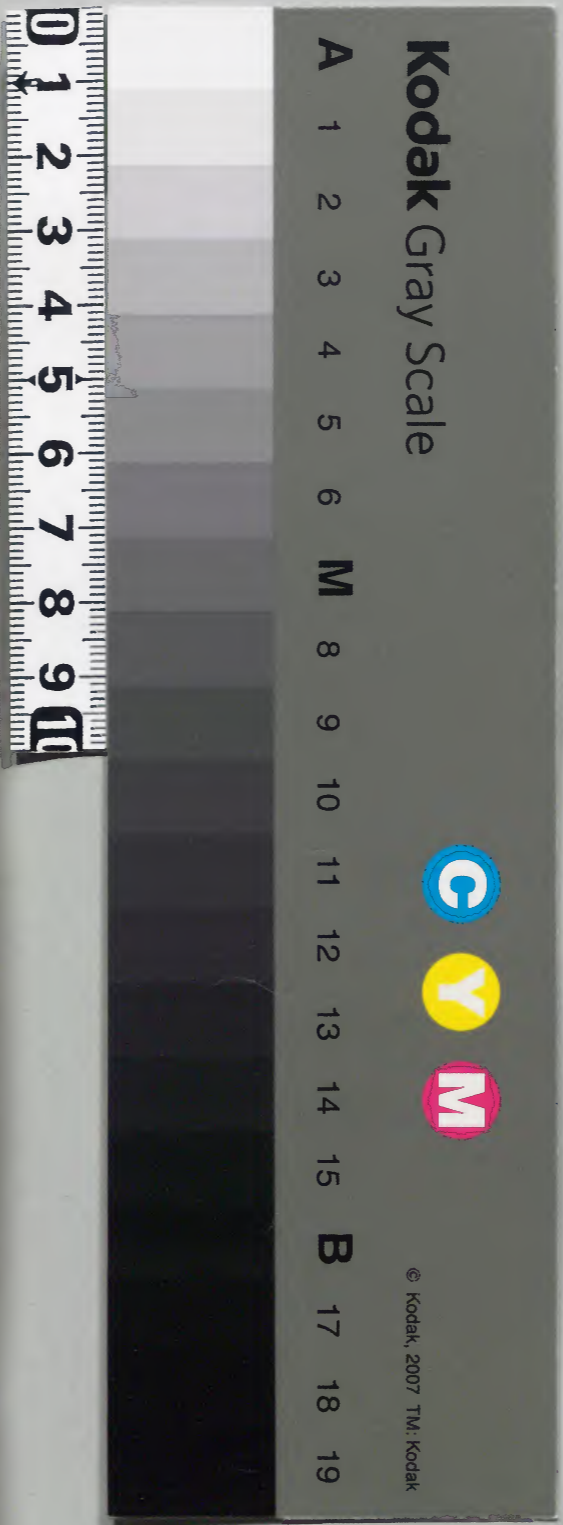
越後名寄

六之八



内閣文庫	
番號	和 11133
冊數	9 (3)
函號	175 76

内閣文庫			
五	九	三	和
架	冊	號	書





直江

海

島

海

新湊

港

百崎イ桃

瀬波

補塩屋番所

赤谷番所

市振

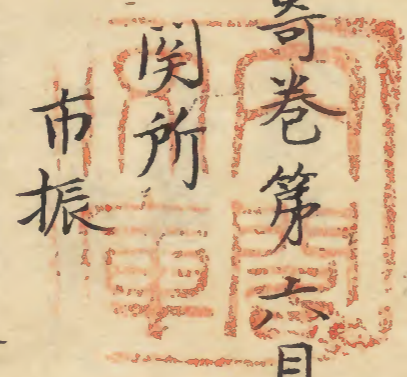
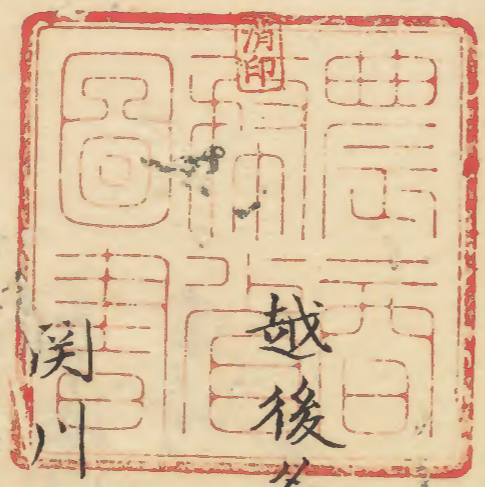
鉢崎

補山内

関川

関所

越後名寄卷第六目錄



粟生島

川島

川中島

横越島

新津島

補中口島

大卿島

玄笛島

榎島

塩濱

頸城郡

青海川

寺地濱

田海川

糸魚川

梶屋敷

遠崎

長濱

片町

柳崎

鉢寄

刈羽郡

荒濱

補

同新田

宮川 大崎

三島郡

猪鼻村

金地

久田 山田 駒

志戸橋

郷本若

大和田

野積浦

蒲原郡

五荷濱

角田

島見

大夫濱

磐船郡

野浮

間島

柏尾

馬下 服川 寒川

瀧

名位滝 白糸滝 桂沢滝 屏風滝 不動滝
葎沢滝 ヲビヤカ滝 不動滝 金津滝 三階滝
補白布滝 劔山滝 姥滝 輪之滝 魚止瀧

橋

應化橋 荒川橋 黒井橋 蜻蛉橋 鶴川橋
鎌倉橋 大工町橋 今町橋 新津橋 沼岳橋
樽ヶ橋 岩舩橋

河舟

六日町 浦佐 小出嶋 十日町 上千手

上野 小千谷 長岡 興板 三条 小須戸

大野 酒屋 新沼 沼岳 補津川

海舟

市振 青海 糸魚川 鬼伏 能生 今町

柏崎 宮川 椎谷 石地 出雲崎 寺泊

新沼 沼岳 補村 杵瀨 補中村 篠口 荒井瀨

桃崎 岩舩 瀬波

越後名寄卷第六
越後寺泊丸山元純輯

關所 水原 小島武允 校合

關川 伊勢神都奈憶丸 參補

頸城郡関川駅ノ出口ニ御関所有高田領主預テ守

之前ニ関川ノ流ニ有テ橋ニツ掛渡シ越後国ト信濃国

ノ堺目也川橋共ニ越後支配也女ヲ改ム高田ニテ手

形ヲ取番所へ指出シ通ル也

市振 補 中右市振一ヤリトマシ義經記曰市ブリニヤウト宇田ワキ

蒲原長石カノ難所若ク崎ト云々其外書ニ往々見ヘタリ
同郡山之下ノ郷市振ノ駅ノ出口ニ有ニ関所一高田領主

ノ預リテ守之改同石関所ヨリ程モナク堺川ノ流アリ
越後国ト越中ノ境ニテ川ハ越後也

鉢崎関

同郡鉢崎ノ駅ノ出口ニ在高田領主人預リテ守之
改同上関ノ外ヨリ直ニ山坂ニテ旗持山ノ續ニテ一方ハ
海也

補 山内関

蒲原郡山内邑ニ在五十公野ヨリ二里新発田ヨリ三
里也新発田領主溝口氏預リ也五十公野新発田ノ二所

ヨリ切手形ヲ以相改會津領内ノ坂赤谷近一里半者
之

補 赤谷番所

會津若松領主口止番所也赤谷ハ若松領内ノカキツマ

隣邑中山邑ハ新発田領内也

補 塩屋番所

盤船郡塩屋濱ニ在村上領主内藤氏ノ領内ニテ口止
番所也村上城下ヨリ手形切手ヲ以出者ヲ相改

港

頸城郡

直江

直江今町十之此取ハ上越後也湊へ落ルハ荒川也委

六川ノ部ニアリ居家千軒余檐ヲ並テ賑ヒ侍ル〇川道

高田城ヲ二里ノ往來アリ補 永祿九年嵯川大和寺親世此国紀行日

新瀉

蒲原郡

下越後也上古土生田里ト云中昔ハ舟江津ト云今新

瀉トイヘリ寛永年中河口変リテ今地ニ引移セリ居家

本家三千軒名子借屋共ニ都合七千軒余檐ヲ並テ繁

華也信濃川ノ落尻ニテ水上六火野川ト信嘉ヨリ流レ来ル

筑麻川ト川口駅ニテ會シ大水ト成ル川ノ部ニ委シ俗ニ千

八川ノ流水ト云リ此ニ到リテ最大河也當国第一ノ湊也

港ノ水口ノ浅深川水ノ増減海ノ荒ト評ニテ大ニ違ヒ有

依之客船ノ入来ルヲ自由ナラス故ニ水口教ノ舟六艘ツ、

常ニ出シ置川道水上六日町ノ駅ニテ凡ニ十八里舟ノ往

来滞リナシ

荒川

磐船郡

下越後ニテ北陸道ノ街塩屋ノ駅ノ傍ニ有湊也十二三町

此方、桃崎ノ駅ナリ沖往來ノ旅舟ノ波風ニ會テ休ミ泊ル
斗也ニカトセシ商場ニアラス川ノハ川ノ部ニ有川道春
木村迄二里斗小舟通

瀬波 同郡

下越後野村川湊也外戸山下ヲ流ル故ニゲト川共イヘリ
里ノ久シキ地也、茂經記ニモ見ヘタリ慶長以前セバトイフ
今ハセナシト、ナフ居家百軒斗有賤サ町也村上城下へ
一里村上下岩船ノ中間ニテ北陸ノ街也、川道

海

海

越中ノ国坂市振ノ駅ヨリ出羽ノ国境府屋ノ駅ニテ国
半片頸城郡川羽三島蒲原岩船五郡ニ渡リ凡十有
余里西北ノ方荒海也南海ニ異リテ潮汐ノ漫テモナク折
節流ル計也尤春夏ノ間潮ノ出時有シト定ニル時刻
ナシ三月ヨリ八月迄ハ海上靜ニテ舟往來コノ安シ九月ヨ
リ二月迄風波甚シク遠キ毎路乗カダシ行程九十里ニ及フ
浦洋ニテ大小トナク舟ニ乗テ世ヲ渡ル有或ハ塩ヲ焼テ立キ
身ヲスル有其中漁リコノ最便ナキ業ナレ

海底ニ大口魚場ト云へルハ一段低ク川ノ形ニ深キ処ナリ
大口魚ノニ居故ニ各目ナリ猶他ノ魚モ有阿羅。鯨。鯨。鯨
魚等多ク至テ深隱ナル処故ニヨニ居魚何モ性ヨク方ラス
佐州渡海ノ間弟ニ深キ処凡三百尋有ト云へル仍佐
州御金荷渡ル日箱ニ三百尋ノ浮繩ヲ付段々ニ引
海大也受百川万谷流入海水味鹹苦莊子云水莫大
於海萬川歸之而不盈説文云海以納百川者也釈名
曰海晦也主兼穢濁其水黒如晦天文書云地球如胡桃
有凸凹其凸者山有地十分之三凹者海有十分之七分

一分者即平地也

島

粟生嶋

島ノ長サ南北七八町總周リ一里半余東面ニ有村里ニ所
各人家三十軒斗宛有之旅舟ノ宿舎ニ軒有上ノ泉水
屋下泉水屋ト云瀨波ノ湊ヨリ海上七里海府洋馬却
ノ鼻ヨリ海上四里余ナリ海路往來ノ舟泊処能間アリ
澳衆船難凡ニ會テ多クハ此島ヲトリ危ヲ免ル此所ノ間ハ
何ナレ波濤ニモ舟畧動斗ニテ波ノ折カクハナシ僅ニ小キ

島ナレ難船ヲ助ルヲ若于等へ尽ス分ラス最愛夕キ島也
嵩石高八十五石御代官吸水原支配也常産八山畠ヲ耕
作シ漁ヲ世渡トス又船ヲ造作シ乗モ有○有牧馬ニ年交
リニ峯ニ追越テ駒ノ棲シ址ニ耕作シ粟黍ヲ蒔植ル馬ノ亦
也觀音寺ト云曹洞派ノ寺アリ本尊子手觀音也長五尺
海中有山可依曰嵩

川島

川中嵩

蒲原郡西川ト中ノ口川ノ間ヲ云其境廣村里多ク水上大

河津ヨリ下ハ平嶋迄其間里數凡十二里許
横越嵩

同郡信濃川ト阿賀野川ト中間ニ在其間方四里邑數百
四十余アリ

新津島

同郡信濃川阿賀川能生代川ノ交ニ有

川島俗稱也但信州川中島筑麻川犀川ノ中間也又横
州大坂難波島細嵩中島堂嶋皆川ノ中ニ有テ之ノ

川島ニハ坻ノ字可用乎字彙曰水中高地謂坻

補 步嶋

同郡信濃川中口川八間在水上新田ヨリ下八就鷲木邑迄
長凡七里許又昇島共云

大御島

補 同郡白井村上赤洪邑ノ間ニテ信濃川分流シ西酒屋邑

ノ下ニテ又合此間長一里半許邑救凡五邑此ヲ大御嶋

ト云此ヨリ二里以下ニ有川中嶋其内ニ合子村天野村アリ

補 玄的島

同郡新瀉ト湊垂トノ中間信濃川中ニ在小嶋ナリ

補 榎嶋

同郡沼垂ノ北ニ在東ハ阿賀川西ハ信濃川南ハ新川北ハ海

ナリ榎嶋川渡邑松崎ノニヶ邑アリ

塩濱 頸城郡

青海川濱 寺地濱 田海川 糸真川 梶屋敷

遠崎 長濱

右ハ山ノ下郷ノ浦濱也沙原ヲ平均シ潮ヲ既キ掛テ乾

ニ如此スル事西度ニ其沙ヲカキ集テ其ニ潮ヲ壅テ鐵大

ナル平キ釜ニ汲入火ヲ焚テ塩ト成甚辛キ世度也炎暑

ノ時節塩屋ノ内烟熱ノ苦勞思ハレシ

同上

片町 下中 栢崎 鉢寄

右黒井駅ヨリ鉢寄ノ駅迄ノ間ヲスヘテ屏濱ト云ヘリ

由緒有リトカヤ此中間ノ浦濱ニ十四五邑亦キ里々有皆

掛塩ヲ焼也 同 川羽郡

荒濱 同新田 宮川 大崎

右掛塩也荒濱ノ土地高ク乾キ能故外トハ格別ニ秋ノ末

近掛ル

同 三嶋郡

猪鼻村 金池 久田 山田 志戸橋 郷木 若 大和田

野積

右ノ浦ニ掛塩也

同 蒲原郡

五ノ濱 角田 島見 太夫濱

右掛塩也 同 岩船郡

野潟 間島 柏尾 馬下 昭川 寒川

右ハ海府洋也此浦、前ハ檐下ヨリ海後ハ高山ニシテ沙濱ノ余計ナク甚狹地也薪多ク有故ニ釣釜ニテ潮ヲ直燒也釜製シ様ハ三方ニ石ヲ礎上シニ梁ヲ掛上ニ竹簾ヲ張リテ壁財トシ練タル土ヲ五六寸塗リテ処ニテ上ノ小屋ニ釣テ土石灰ノ乾カサル間直ニ潮ヲ汲入テ火ヲ焚也塩ト成タルヲ端ヘカキ揚止メナク汐ヲ汲入焚火モ無間断スル也少モ怠ル釜破レ崩ル故人多ク集テ晝夜トナク燒也

滝

名位滝 頸城郡

関川ノ上也 駅ヨリ一里奥ニ枚ノ沢ト云ヘル山里アリ此ヨリ猶一里奥ニ瀑布アリ凡高サ十八丈飛泉ノ鈍泉ノ鈍子ノ巖指出タル処九尺許中ニ岩有テ四五丈カ間ニツニ分レ夫ヨリ下ハ一筋ニ成テ落ル水幅一丈余白キク如雪此処地校ト云ヘル河原廣ク滝ヨリ四町余隔テ滝見ノ岩ト称スル四五疊敷ノ巖アリユニテ仰キミルニ猶飛泉穿来リテ衣ヲ湿ス昔日川村瑞見一見ニ扶桑岸下美称也シトカヤ斯無双ノ瀑布ナレハ峻難ノ辺邑ニ在ヲ以テ国人

尚且知事希也コレヨリ水上拾町斗ニテ瀑布有是八窟ヨ
リ出此ヲ越テ奥ニテ滝有凡此溪一方ハ妙高山一方ハ戸隠
山ノ中間ヲ流ル谷川ニテ信哉ノ境也猶水上ハ飛磔ノ国ヨ
リ流来ル又両山ヨリ薪ヲ伐リ出シテ此飛泉ヲ流シ下不
白糸滝 同郡
上輪村人家ノ後海渚ノ方ニ在実ニ風ニ乱ルノ風情最ニ水
上ハ魔割坂ノ嶺産水ノ下流也
桂沢滝 古志郡
桂沢村ニ在夏ノ日ノ炎暑ノ藹泉ニウ名レハ頭痛ヲイヤ

ストテ近辺ノ村里ヨリ来リテ納涼不暑邪ヲ散テ好夏
ニヤ不審ニ
屏風滝 川羽郡
ハ石山中ニ在実ニ二折ノ屏風ヲ立タカ如シ中ノ折名取
ヨリ落ル気色ヨシ高サ凡ニ丈余有此取ニ到ルノ谷川ノ
岸ヲ傳ヘ上リ甚艱難也坐シ居テ此ルヘクモナシ
不動滝

同山中ニ在高ニ丈余黒キ巖ニ段ニ有テ中瀑布流
下リ其水左右ハ落撒ルノ風情悉ク半身ノ不動ノ形ニ

へ片手ニ利劔ヲ持片手ニ縛繩ヲ握リ危ニ髻髻タリ
落来ル水幅三間餘ノ処ニ不動ノ形幾千万ト云下ナシ
物靜ニシテ見ヘシ或ハ人音何カ騒シケレハ滝水傾テ已落
テ不動ノ形ナシ是ヲ以奇トス此処モ亦往來ムツカシク安
坐シテ滝ヲ可見場処ナシ
萍沢滝 奥沼郡
小出嶋村ヨリ大湯村枋尾侯ノ温泉ニ往ク中間ニ萍
沢村ノ前ヲ流ル、サシ川挟キ処ニ橋ヲ掛渡セリ其橋
ノ下行水丈斗ノ瀧トナルサノニ風景ナルコトハナクテ橋

ヲ渡リナカテ危ク村々谷々萍沢ト称シ又滝ノ上トモ
云ヘリノ瀧ノ名ハ奥沼郡ニ在リ
シヒヤカ滝 奥沼郡 蒲原郡
伊夜日子山ノ半腹ニ有テ遠見ス三伏ノ炎暑ニモ
絶ルコトナシ下流明神ノ社境ニ到リテ御手洗川トナ
ル又頭痛スル人暑氣ノ時節飛泉ニ別名ルナ桂
沢ニ同シ
不動瀧 同郡同庄
角田山ノ前山ノ山足北陸之街道ヲスル村ニ有滝ノホ

トリニ不動尊ノ形シタル巖アルヲ以テ号タリ
金津滝 同郡金津庄

金津村ニ在里ヨリ滝マテ拾町斗瀑布ノ高凡三丈
余水幅三尺斗滝ノ上ニ木立茂リ有ニ限ス日影
ノ指来ル時六虹ヲミル計忽然夕リ噴キ出シ
三階滝 同郡白川庄
大荒川山ノ奥山ニ在三段ニ成テ落總高サ凡三十大
餘ト云滝ノ辺四方壁巖ニテ飛泉ヲナカレ場処ナシ近
キ山ノ上ニテミル斗也又樵夫ノ通フ外ニ人ノ往来モナシ

薪ヲ伐流シ滝壺ニ落入不出時樵夫七十尋ノ腰
繩ヲ付傳下リ鐵塔ヲ以テ掬出ス此ヲ以テ飛泉ノ高サヲ
計リ知也三十丈ヲ目前ニ見ル事ニ非ス又此末ニ布滝
ト云有ハルカニ高キ岩ホニツクヘタリアタカモサラセル
布ニ異ス其下流ニ劔山瀑布ト云アリ此処ニ龍ノホレル
トテ山石ニツノ穴アリ水ヲ容フニ三斗許故ニ劔山
滝ト云其下ニ燒滝輪込滝ト云有高一丈余水幅
七八尺其下ニ魚留滝有高サ二丈許幅一丈分リ
諸魚此ヨリ登リ得ス故ニ魚留ノ名アリ此下流塞ノ

河原ト称スル処ヲ流レ出湯村ト勝谷村ノ堰ヲ過キ
羽黒邑ニ出未ハ多ク村里ノ用水ト成テ後福富河

補

水板飛泉
シヤイ夕滝 同郡

折居邑ノ虚空藏山ト権現山トノ間里ヨリ一里許才
クニ在瀑布高凡三丈分リ水幅一丈余此水辺キ
レイニテ岩ホイトラカシク見所ヲモシロキ処ナリ此下
流女堂邑一分方邑ヨリ山倉村ヲ過テ未ハ福島河
ニ入

橋

應化橋 頸城郡

高田城下坊ノ往來通リノ中長門町ト中屋敷町ノ中
門掛之橋也下行流ハ郭ノ斷ニ余リ水ニテ未ハ荒川
ニ入新川也古昔荒川ニ掛ニ應化橋ハ今絶テナシ
仍此処ニ谷ヲ残セリ往古ノ事ハ旧跡ノ部ニ委シ

荒川橋 同郡

国衛高田ノ入口荒川ニ掛ル細ク長西結ノ際ニテ
少ノ間幅廣シ故俗童部ノ戯ニ三味弦橋ト称ス形

能相似リ古ノ志化ノ橋ノ川上ナレハ今ハ是ヲコソ往下ノ
橋ト号スヘキナリ

黒井橋 同郡

保倉川ニ掛レリ黒井ノ駅ト春日新田ノ駅ノ中間ノ佐
奈井村ニ橋有北陸道ノ駅路也三十余間ノ字橋急
色ヨシ三分一原ハ此處ヨリ川上一里許也

蜻蛉橋 カウロキ

川羽郡鶉川庄

柏崎駅ノ島町香積禪寺ノ傍ニ小路有此ナル江
溝ニ掛タル小ナル橋也往昔柏崎殿ノ館ノ追手ノ前ノ

橋ニカウロキノ形ヲ彫付タル故ニ名トセトカキ合

鶉川橋

同駅ノ出口鶉川ニ掛シ橋也

鎌倉橋

同駅ノ後ニ在鶉川橋ヨリ川上ナリ林ノ末ニ有

大正町橋

古志郡川崎郷大島庄

長岡町ノ内大正町ニ在下流ハ信濃川ヲセキ入又栖吉

川一ハ落合テ来ル小川也

今町橋

蒲原郡出雲田庄

今町中之嶋ノ間ニ在下流ハ州谷田川也橋ノ長サ
二十六間橋領上地ハ又稻刈ノ束刈也又橋掛ル節ニ
ハ領主ヨリ聖籠松山ノ材木ヲ賜ル也
新津橋 同郡金津庄
新津駅ノ端ニ在橋ノ長サ二十間餘橋料城米三十六
俵掛替ル節領主ヨリ材木ヲ下サレ

沼岳橋 沼岳郡

沼岳駅ノ坊中ニ在橋ノ長サ二十八間水上六横越嶋ノ
邑村ノ江溝小川等落合鳥屋野瀉ノ水モ落合ヨリ

樽ヶ橋 蒲原郡加地庄

館村ヨリ一里上夕有六川ニ掛ル子橋也長サ二十間余
也黒川駅ニ近シ

岩船橋 岩船郡

岩船駅ノ北ノ出口ニ在長サ四間余北陸道ノ駅路也
下流ハ岩船浦ヨリ東ニ没有此水海ニ落取ニ掛レリ

船 川船在所

六日町 魚沼郡大野川

洞高船四十八艘城米早ニ俵積定法也故ハ山川

于瀬、多々船帶ル下度、有仍船ノ造作板薄ク
柔軟也、船ノ大サ瀬ノ下ニ岳時ハ城米八九十俵モ積
ム

浦佐同郡

同船五十艘有此所六日町ノ並四里川下也

出島同郡

同船也負救不定時ニ見浦佐ヨリ一里半餘川下也

十日町同郡妻有郷

同船也十日町信州ヨリ流レ来ル筑麻川ノ岸ニテ大野

出合川口駅ヨリ行程九十里斗リ川也

上子手同郡

同船也川同シ

上野同郡

同船也川同シ

小千谷同郡信濃川

同船也此処ヨリ二里水上川口駅ニテ大野川筑麻川合

テ大水ト成信濃川ト称ス下流新浮ニ至海ニ入

長岡古志郡信濃川

大洞高船八十餘艘有米罌入俵二百包積也

與板 三島郡

船船二十餘艘者此ヨリ下新湊マテ皆船也米罌入俵百五十包積也船板厚ク作レリ此當リヨリ河平地ヲ行故ニ水勢ヒ緩ヤカナリ仍船ヲ好メリ

三條 蒲原郡

同船二十餘艘

小湊戸 同郡

同船

大野 同郡

同船

酒屋 同郡

同船

新田 同郡

同船

新湊 同郡

同船二百艘余但折節増減有外ニ海船ノ上荷ツ
ミヨシノ船ヲ上荷船ト云ハ八艘有此定数ニテ増減ア

此等十八軒ノ問屋ニ一艘ツノ極也

沼岳 沼岳郡

同船百艘余時々有増減領主溝口氏ノ納米運漕船
ニテ他ニ用ルナシ

補 津川 蒲原郡小川庄

同船百艘余時々有増減阿賀ノ川通船ニテ津川ヨリ

新浮迄 但右ノ船數小川田ノ惣數ナリ
津川一所非

右之外阿賀川加地川五十嵐川刈谷田川中之口川西川
胎内川荒川早出川等其外小川多々有之其岸端ノ

村里ニ猶雖可有不可尽知且刷舟流舟野代船板合舟
上号スル小船ヲ以運送通用ス船數甚多矣不可尽知

今也 船 將 直 刊 制

市振 頸城郡山下

百四五十石積ノ小船十艘斗有隣村ノ至木トモ亦有

青海 同郡同郷

同船五六艘

糸魚川 同郡

同船七八艘

鬼伏 同郡

六カイセ船二百積八九艘有船ノ形方也

能生 同郡

同船五百石ヲ頭トシテ十艘余但小泊ト西取ニテ也鬼伏

ト此所ハ多分六カイセ船也當国六カイセ船ヲ用ル所外

ニ無之

今町 同郡直江津

四五十石積ノ小船浦傳ヒ人送火荷舟也

柳崎 同郡

鉢崎 同郡

補直江津今町ヨリ鉢崎ノ間ヲ三十三里ノカキ
ヤ濱ト云義經記ニ出

柏崎 同郡

八百石積ヨリ五六十石積二十四艘余

宮川 同郡

二百石積ヨリ五六十石迄五六艘

椎谷 同郡

同船五六艘

石地 廿六艘 三嶋郡

同船五六艘

出雲崎 同郡

八百石積ヨリ五十石積マテ二十四五艘

寺泊 同郡 補 美經記 寺尾治上書リ

四百石積ヨリ五十石マテ二十七八艘

新浜 蒲原郡 補 角田ヨリ沼岳ノ間ノ濱ヲ古八九十九

三百石積ヨリ百五十石四五十石迄 里濱ト云美經記ニミヘタリ又角田ヨリ 沼岳ノ間ニクリシヤイトマ

沼岳 沼岳郡

リ何ノ所ナルカ今不審

百二十石ヨリ六七十石積マテ十四五艘但コノ船皆領主

ノ船ニテ城米積ノ大船港ノ浅時上荷ヲ取入テ大船ヲ

川入サスル為ノミノ船ニテ海上往来ノ船ニテラス商人船ヘ

艘モナシ

補村杓 同郡

三百石ヨリ百石積クニ備ノ船七八艘

補中村 同郡

二三百石積ヨリ百石位マテ五六艘

篠口 同郡

同小船八九艘

荒井濱

同補

弐經記ニ荒ヶ井ノ濱ト云又荒が井ノ
松原ト云アリ

三四百石積ヨリ七八十石積マテ三十艘斗

桃寄

磐船郡

補

蒲原ヨリ荒川桃崎ノ間ヲ古十八
里ノ濱ト云弐經記ニ見ユ

同船五七艘

岩船

同郡

百石積ヨリ五十石積十四五艘

瀬波

同郡

補

瀬波ヨリ川ノ上ニ六ヶ寄ト云
弐經記ニ此ヲ瀬波ト書リ

同船十艘斗

補吉浦

同郡

同船

補府屋

同郡

補

府屋ヨリ羽州ニ越ル境ヲ嵐ヶ関ト云
弐經記ニ此ヲ子ニシテ関ト書リ

同船

市

市

高田 柏崎 椎谷 與板 長岡 榊子谷

上千手 十日町 浦佐 胃町 見付 地藏堂

三條 保田 五平野 黒川 補山口 白藪

補 每月 市 補 補

與板 地藏堂 吉田 卷 曾根 今町 見付

三條 加茂 新田 小須戸 酒屋 白根

大野 澤海 亀田 沼垂 村松 丸泉 新津

保田 水原 笠岡 新桑田 葛塚 中条 漆山

和納

驛路

北陸道 信濃道 三國道 會津道

米沢道 出羽道

徑

白地越 外様越 市川越 羽倉越

妻籠越 六十里越 十里越 小川越

沼越

郡堰

深ハ常ニ水ノ深ク溜リテ有処ニ非又潮ノ盈虚取也俗
称ト大ニ異也

蒲原郡

圓上寺浮

昔日ハ圓藏寺ト書リ長サ三十甲斗ニ横十町西ニ山
有周リニ村里七ツ有菰蓮多シ荷葉苳藕民人利ト
成芟實蓴菜萍蓬畦蓮浮菖之類皆生ス鯽鯪鮫
アリ近邑ノ者提置趕網ニテ捕テ市場ニ寄ス
楊枝浮

因上寺浮ヨリ小也泉村ニ近シ生スル水草因上寺ニ同シ
鯽魚有尺余之者味甚美也

韃浮

卷村ノ東ニ在元来萱原也シニ文録ノ以前洪水ニテ三方
ヲ川流入テ浮ト成東西三十町南北十五甲周リノ端
ニ菰ヲ生シ用多シ芟實夥シク有果トシ糧トシ民ノ益ト
十凡昔日蓮多アリ今ハナシ今猶水底ニ苳有テ不朽有大
鯽魚而有尺及二尺者上鯽鮫之諸魚亦多シ皆蓮上料
ヲ官ニ出シテ取之又田只ト云者アリ甚多シ又之ヲ浮貝

共之大サ六七寸ヨリ尺余ニ至ル者アリ外黒ク肉黒碧也肉
剛不堪食是蚌ナカキ亦蚌

此浮ヨリ田浮へ早通川ノ流レ有其川ノ西ニ大平浮アリ
東ニ有ニ熊浮何モ小也

田浮

在韃浮之北大サ韃浮ニ略似多生スル水草動物亦
同ニ北ノ方大浮へ通スル江溝ニ筋有

為ニ新田開墾從ニ田浮信濃川迄二千三百二十間
ノ場処ヲ掘テ水ヲ落ス途中黒鳥村込樋長サ十間

幅六間高サ五間島原村ヲ信濃川へ吐樋長サ十五間
幅六間高サ五間延享三寅年ニ譜請始リ同四年之年
寛延元年辰迄三年ニテ成就ス長岡之領地也

大浮

田浮ノ北ニ在大サ田浮ニ同ニ水生ノ品種亦同並ノ丸
浮へ水行江溝一ツ有又西川へ落ル江川有

丸浮

大浮ノ北並ニ秋小ク半分斗也水吐八坂井村ノ辺ニ西
川ニ入

浦浮

大浮ノ東ニ在大サ九浮ニ同シ又此ヨリ東信濃川近クニ
小平浮蓮浮有モツトモ小也

徳人浮

浦浮ノ北ニ在テ水モ通ス九浮ノ東也水ハ西川ニ入

古浮々ノ東ニ小浮共多ク有テ方近曾皆水田ト成程浮

ヨリ是迄ノ浮ハ皆西川ト中之ヨリノ中間前在ニ

岩関浮

松尾村ニ在小也雁鳥ノ来ル処也浮ノ岸有テ有佳産

坂田浮

補赤塚駅ノ辺リニ在此処鳥鏡ヲ禁制ス依テ鳥ノ其外

ノ諸鳥群游スル夏國中總一ナリ其味亦國中第一

居右於浮中禁取諸鳥 駅外ニ有高岡其

所諸鳥ノ能飛行スル所也依テ駅中ノ者於其高岡之

松上居ルヘキ所ヲコニ之此ニ居テ夜中羅ヲ以カノ飛行ス

ル諸鳥ヲ取テ市ニヒサク名之曰坂鳥其味尤美也有鷓

莫一是亦味國中ニ無比

鳥屋野浮

補鳥屋野村ノ東ニ在下流紫竹新田ニシテ沼岳川入鯽魚味
甚美ナリ此沼ツキニ女池沼小針沼上沼沼駒首沼長沼表
沼十ハ沼ヘラ沼丸沼九沼有何モ小ニシテ鳥野沼上流在
テ下流皆鳥屋野沼入
福島沼 沼ノ周廻六里長二里半横一里半或一里
凡長サ三里幅一里二里新登田ヨリ二里水原ヨリ四里
沼ノ周リ村里多シ新田村里十八町有之沼ノ産韃沼
ニ同シテ何モ多分也鯽大ナル者有及三尺色黒肉強指
身トナシテ毎上也運上場也

磐船沼 磐船郡

岩船駅ノ後ニ在沼ノ長一里余餘水下流ニテホトナク海
ニ入有橋北陸道ノ街也又向ヒ岸ニ有明公浦有沼中蜆
貝甚多シ〇仍彼今ノ土地ノ風情ヲ見ニ沼ヨリ海渚ニ
テ程不遠其中間沙原ニテ濱ニ續ケリ是ト古潮ノ盈
虚セシ跡ナルヘシ何ノ時カ汝ノ指引塞リ僅十ハ川ヨリ
水ノ落行故ニ水残りテ池ト成シトシヘクナリ古昔ハ干沼
ニテ文選云ヘルニ合フキ沼ハ此ナリ此沼ヲモ港沼共云

補天正沼

五泉在ニアリ小ナル浮ナリ此浮ニ在郷大ナル者ニ尺余有スヘテ小ナル者ナシ其大ナル一國中無及

補 舛浮

五十公野山ノ山足ニ右最小ナル浮也此取鳥味甚美也其取様赤塚坂田浮ニ同

補 長浮

中浮邑ニ在水原ヨリ五泉ニ道在也今大半水田トナリテ小ナリ

補 白蓮浮

中之口郷白根在ニアリ今ハ水田トナリテ浮甚小也

紫雲寺浮國中第一ノ浮ナリ方享保年中盡水田

トナリ今ハ其跡形モナシ其新田一万三千石也

原

菩提原

頸城郡

今ノ高田往世菩提原ト号ス慶長ノ末ニ命諸国牧伯東武ノ御郭並ニ當国高田ノ城ヲ築カシノ給ヒテ名ヲ改

三分一原 同郡

保倉川黒井ノ橋ヨリ川上二里斗ニ三分一原アリ今ノ世新

田トナル北越大平記ニ江三分一原ト書古戦場也

千石原 三島郡

照之町村ノ後ノ岡也何ト不知塚多有

関原 同郡

長岡ヨリ柏崎へ行中間ニ在廣サ一里余有五段田村ノ上

ル岡也即関原ト号スル材有近世過半畠ト成四方ノ見

渡シ気色有

朝日原 同郡

浜海川ヲ涉リ朝日村ノ上在大石原也此毛多ク畑ト成塚多

有四方ノ眺望甚好

幸田原 同郡

小千谷ノ西北二里余幸田村ト云有其一ノ上ノ岡ニ在原

今皆岡ト云

右三原信濃川ヲ上下ニ舩中ヨリ仰見風景佳シ

上野原 蒲原郡

保田原共云三度粟ノ林ナリニ近年代取柴ト成又畑

トスル此當リ東南風常烈也俗ニ此ヲ保田出ト称仍此

辺早稻中稻ノミ作り晚稻ヲ不植風ヲ怖テ也

長者原 同郡

角田山ノ前ノ片平山ト云ニ在甚大ノ原也山ノ嶺ニ在

市

高田市 頸城郡関庄

春日町ニ在但縦春日町横春日町西町ニテ八町二十四間

五尺ノ処毎六月十日ヨリ廿日迄市ニテ諸夏商賣繁昌

セリ近頃市寂シ

栢崎市 荏羽郡

毎年五月十六日ヨリ十八日迄焰魔祭ト号シ堂前ノ町ニテ市立

此諸商賣嬉戲者之類出群リ甚賑シ

椎谷市 同郡

毎年五月廿五日ヨリ六月朔日ニテ七日馬市ヲ立諸方ヨリ

入集リ三洲池鯉鮒ノ市ニモ少カラセハ賑也

與板市 三嶋郡吉川庄

新町ニ毎年六月廿五日ヨリ七月一日ニテ日市有諸方賣

買人未集賑シ又馬ヲモ高此日市初テ凡可及百年最

永久也

長岡市 古志郡

舟手町ニ毎年七月七日ヨリ十三日迄日市立諸方遠近ノ
商人集リ賑シ中ニモ十日ノ日ハ同町内觀音堂有テ俗ニ
欲請トテ參ル序ニ中立故別テ賑フ又近キ村里ノ農民
古脇指刀ヲ賣ニ持出ル其中折節名作ノ有ヨシ云傳フ
小千谷市 魚沼郡

毎年四月ヨリ七月迄縮布ノ賣買市ヲ成江戸京諸方
客商集シ甚繁昌賑ヒ侍ル夥シキ高直又御用綿ハ
東武表之商人ヲ以テ御買トスフ

上午手 同郡

小千谷ヨリ猶五里山ノ奥也毎年七月六日ヨリ十日迄縮布
市立近辺ノ村里ヨリ綿賣ニ出ル甚夥シク甚賑ヒ也

十日市 同郡妻有郷

上午手ハ筑麻川ヲ隔タリ四月ヨリ七月迄縮布ノ市ヲ
立甚賑ヒ小千谷ニ越テリ京都江戸ノ商人常來居ス

浦佐 同郡上田郷

毎年八月三日同十三日同廿三日市ヲ立諸商人來集ル賣
物品々有中ニ最多キハ煎茶塩魚脯ノ類也昆沙門之市ト
稱シ甚名高シ

四日市 同郡同郷

毎年十月十日ノ比ヨリ廿日當リ迄日ノ市也此モ高物多
キ中ニ煎茶ト鱈也諏訪之市ト号浦佐モ此モ上田郷中
ニテ春ヲ迎ヘルイトナシ也

見付 蒲原郡

毎年六月十九日ヨリ二十五日迄市ヲ立諸高賣古馬賣
買ス

地藏堂 同郡

毎月四日ヨリ十日迄日市賣物見付ニ同シ

三條 同郡大槻庄

毎年六月七日諸方ノ商人来集シ甚賑シ又下田ノ山里ヨ
リ炭ヲ脊負出テウル片手ニ古服指ヲ提テ立賣買ス昔日
七日ノ市ニ名作ヲ得夏間有

五十公野 同郡

毎年六月十二日ヨリ十八日迄小四王天王ノ祭礼日市有高
客来集シ甚賑シ別ニテ十七日観音縁日ニテ賑フ

黒川 同郡

毎年極月十三日十九日廿三日市立夥シ

毎月月二十六日ツ市立テ定日ヲ極テ賣買ス

ルヲ俗ニ六齋市ト称ス其販、甚多其内

多ハ蒲原郡ノ内也左ニ記補之

補山口 蒲原郡白川庄

水原ノ續ニテ家並モツケリ毎年八月十三日ヨリ此

日迄馬口市ヲ左椎谷ニシトラス甚賑ヤカナリ

六所市

奥板 三島郡吉川庄

毎月朔日五日十日十五日廿日廿五日市ヲ立テ高賣買ス

地藏堂 蒲原郡

毎月朔日九日十四日十九日廿四日廿九日市ヲナシ賣買ス

吉田 同郡

毎月朔日六日十一日十六日二十一日廿六日市有テ高賣買ス

卷 同郡

毎月朔日九日十四日十九日廿四日廿九日市ヲ立テ高ヲナス

曾根 同郡

毎月二日七日十二日十七日二十二日二十七日市アリ

見付 同郡

毎月朔日六日十日十六日二十日市ヲ立テ賣買ス

今町 同郡出雲田庄

毎月三日八日十三日十八日廿三日廿八日市有テカウエキス

三條 同郡大槻庄

毎月二日七日十二日十七日廿二日廿七日市有テ甚賑フ

加茂 同郡

毎月四日九日十四日十九日廿四日廿九日市アリ

燕 同郡

毎月三日八日十三日十八日廿三日廿八日市アリ

新田 同郡

毎月朔日五日十日十五日二十日廿五日市アリ然此市ノ

名ノミテ人不出 毎旦 既日廿五日

小須戸 同郡

毎月三日八日十三日十八日廿三日廿八日市アリ然此處不ス

多出

酒屋 同郡

毎月朔日六日十日十六日廿日二十六日市有テ人出テ甚ス

クナシ

白根

同郡弥彦庄

毎月四日九日十四日十九日廿四日廿九日市アリ市人多出テ賣買ス

大野

同郡

毎月三日八日十三日十八日廿三日二十八日市アリ然レテ買買ス
澤海 同郡金津庄

小濱氏領地六千石ノ陳屋役所アリ毎月朔日廿日廿五日廿九日市アリ然レテ買買ス
十廿日廿五日市アリ然レテ買買ス
亀田 同郡横越島金津庄

毎月二日九日十三日十九日二十三日二十九日市有賑ナリ

沼岳

沼岳郡

毎月朔日五日十日十五日二十日市アリ

村松

蒲原郡

堀氏領地三万石ノ城下ナリ毎月三日八日十三日十八日二十三日二十八日市アリ然レテ買買ス甚不賑

五泉

同郡

白川侯ノ役所柏寄ノ枝役処アリ毎月二日七日十二日十七日二十日二十七日市アリ

新津 同郡金津庄

毎月朔日六日十日十六日二十日二十六日市アリ

保田 同郡白川庄

毎月五日九日十三日十九日二十三日市アリ然平常人

出ルノ日只七月五日九日十二月十五日十九日二十三日市アリ

ツテ賣買スル人ナリ

水原 同郡白川庄

御領代官取六万石ノ陳屋役取有毎月四日八日十四日

十八日二十四日二十八日市アリ市中人甚多出入賑十川ノ蒲

原郡中毎月六日ノ市雖多三条水原新発田ヲ以テ可為
房一

笹岡 同郡同庄

毎月三日七日十三日十七日二十三日二十七日有市然凡人出

ルノ少シ

新発田 同郡奥山庄

溝口氏領地居城ニテ五万石ノ城下也毎月二日四日七日九

日十一日十四日十七日十九日二十日二十四日二十七日二十九日一月中

二十日ノ市日アツテ甚賑ヤカナリ

葛塚

同郡

毎月

中条

同郡加治左

毎月

漆山

同郡

毎月

驛路

北陸道

高田ヨリ越中

高田

此間ニ春
山アリ

一里。中屋敷

國分寺ニ知如兼
石田明神ナリ

二里。長濱

天神
宮有

二里。有馬川

春日木坂名立権現
山巖ノ上大木生タリ

三里。能生

此間ニ早川有

一里半。梶屋敷

大和川一里半。糸魚川
一乃城下也但古部多川
堰川難処アリソコテ

田海村 三里。青海

青海川一里。礪波
半分路斗行テ風波ト云ル
ナリ 駒返シ 取ルルニ到ル北國境ノ切也

一里。市振

驛ノ出口ニ関所アリ高田ニテ取ルルニ到ル北國境ノ切也
テ通ルモノ木村ヲ過テ堰川有難処ナリ

国塚驛。市振ヨリ越中富山城下迄十三里余

信濃通

高田ヨリ信州

高田

屋代川土 二里半。荒井

崎

橋ヲ隔上 一里。関山

道田切村

右ニケ色ニテ上下馬 〇半里。関川

サテ信越ノ坂ニ
赤川村熊坂山 一里。信列野尻。 関川ヨリ善光寺へ七里半。善光寺ヨリ上田城下迄十六里半。四十八町。 三田路 長岡ヨリ上野

長岡 三里。六日市。三宅。三宅神社神名帳之神ノ領主ノ有番所。六日市。三宅。三宅ノ上下馬次ニ

三里。川口。合川岸。川合ノ有神社。神名帳之神。二里。堀之内。二里半。浦佐。二里。春日。二里。六日市。一里。塩沢。二里。関。二里。湯。沢。傍。温。二里半。三俣。三里。蓋居。二里半。

浅香井。山坂上リ嶺ニ宮有伊夜日子明神。大隱明神。赤木大明神。三社也。信列越列上列三田ノ坂也。峯ヲ下リ後師ト云。無双ノ切野ナリ。

二里半。永井。此間ニ椽ヶ京。番所アリ。浅香井ヨリ上列高寄。二十里。奥列會津通。新發田ヨリ津川口。

新發田。二十七町。五十公野。井地峯。道壽奇之有。一里。米倉。一里。山内。出口ニ有番所。新發田城主預也。子安地。藏堂アリテ。前中山邑。新發田會津領分境有中川。一里。

赤谷。入口ニ若松ヨリ。一里半。網木。下網木邑ニ。茂經守本尊觀音アリ。故ニ其寺。茂經山トナル。此間。一里。土町。荒谷。有折リ洪水ス。二十五里。行地。此間。諏訪嶺。大難処也。有金鉢水。椽多。阿賀ノ川。通行ノ船。都會。峠。正。津川。西。東。阿賀ノ川。船渡。二里。八町。津川。阿賀ノ川。通行ノ船。都會。スル処ナリ。即身佛アリ。

又此ヨリ東ヒシ。一里。天満。一里。野村。一里。焼山。一里。カタ村ニモアリ。船渡。八田ヨリ若松城下マテ。

山ア。福取。山坂。一里。八田。鳥井峠。越後。八田ヨリ若松城下マテ。

奥列國境。八田ヨリ若松城下マテ。

鳥井峠。越後。八田ヨリ若松城下マテ。

十里アリ

米沢道 新登田ヨリ米沢口

新登田一里。塚目加地川渡。加地八町。館村 松平彈正殿方石 役所有

一里廿八町。金山村 古城有中条合 大樽ト云坂アリ 一里。中条村 黒川近クニ 助内川有

一里。黒川 松平民部殿方 石ノ役所アリ 一里。音海新田 村道出テ 上道アリ 一里。

鍛冶屋野半里。春木村一里。新鳥村一里。花立半

里。飼付 セハノワタリ有 一里。大島一里。下関五丁。上関 座坂宮アリ

一里。川口村一里。大路洞番取一里。

野間村一里。畑居 大ナル農家有二軒アリ 嶺此間也 竜骨ノ出也此処越後出羽ノ堺也 三里。玉川

米沢ノ番所アリ 萱原 一里。芦水 厚朴嶺 二里。小国 三万石 屋有黒

沢嶺 一里。黒沢 櫻嶺 三里。白子沢 ウツホ嶺有 此処峯 分ニ前後谷川落ル

越後荒 川上流 三里。牛田村一里。杵原三里。小松五里。

米沢

出羽道 村上ヨリ庄内口

村上 城山西面周リ一里ハ丁居凡ヲ立タルカ如ク松柏茂リテ頂ニ郭有 城至居城別ニ山下在家中山足ヲ連テ最堅固也町家三千戸櫓ヲ

列テ。此ヲ行過テ野村川ヲ宮下邑ニテ舟渡ス此川未ハ瀬波ノ淺ク川ナリ 賑フテ山深ク往來ノ旅人稀ニテ秋田外濱ノ街道共不見甚寂

情ナリ 二里。猿沢一里半。塩野町村 長坂南権現 茶師堂アリ 一里十二

町。葡萄 此里四面皆山中テ甚寥キ也村ノ出口ヨリトフ山嶺 名高キ准取アリ雲中六人未往不通也半過行テ有

谷教丈ノ岩上ニ
矢武計明神社ヲ一里十町。大沢
居家七八軒アリ昔ハ大沢朝見祭祓
テ怪キ莫有方今ノ御代ニハカ、ルモ

二十九町。中村
此間山川ノ同流
七八度渉ナリ 一里十町。田中
居家ニカ、ルモ
飛散テ有ハ

此ヨリ村里多シカツヤト去ヘル當リヨリ海ノ見ハ初メ暗ヤカニ
山哉ナリ碁石濱ノト過テ二里一町行テ府屋ニ至ル
二里一町

府屋
居家ヨシ後ニ大川トテ流有テ薪木材木ヲ下ス。岩崎村。中濱邑
ヲ過テ越後ト羽列ノ坂也。原見。小屋。ヲ過テ関川ヲ渉ル

一里半。根津関
居家山ノ中段ニ在前ニ関川ノ流有。向ニ岩山守助
テ気色善。邑ノ名主五十嵐牛右エ門ト云此ノ宅ノ
前ニ文治三年義經奥州下ノ節旅館ノ趾アリ

東鏡卷之九曰奥ノ劔泰衡攻節文治五年七月十七日處
自越後國一出出羽國念種関可逐谷戰。又義經記

ニ移んちりノ関越テ出羽の西又入流々々書リ何方此

書改シ夏ヤ。今番所ノ構ヲ見ルニ里ノ出口ニ在越後守

リ奥州ヨリ来ルヲ攻ル体也府屋駅ヨリ庄内鶴ヶ岡迄十一

里半余ナリ

中村駅ヨリ出羽小国通リ

中村ヨリ一里。其川ヨリ一里。中次山坂アリ一里十五丁

小。溪此越後也邑ヨリ十丁許行一里。小鍋此所ヨリ洲一里半。

小国庄内領主酒井氏一里拾二丁。木之誤所安嶺一里。温海

川アツミ川ト云川アリ此所ヨリ。坂ノト上ノ間兔嶺一里。菅之臺山坂ア

湯温海へ行谷間ノ道アリト云山ヲエ

一里。坂之下山坂一里。田川十丁。湯田川温泉アリ

家立ヨロシ

一里半の鶴ヶ岡

徑 国境

田地越 系奥川ヨリ信州松本道

糸魚川 此間今井村出川也 六里〇白地 此間小持村。ウハハミ色。大所村等有。此処杓栗有。大木。信越境見

西國ノ里人左會 六里斗〇宮本。ヲタリ。梅榊有。大木多。有。温泉。俵

其樹ニ録ヲキス 十八里余。松本

外様越 高田ヨリ信州飯山道

高田 柳井田 小出雲 姫河原 中宿 堀内

現戸 楡島 猿橋 長沙原 長沢 飯山

嘗リホニ倍列ノ塚有。富倉嶺ト云。山坂アリ。古昔。関田越ト云。今外様越ト云ナリ。〇象ヶ鼻ト云。処アリ。一方ハ。但一方。谷川流シ。早シ。ソレヲ過テ飯山ナリ

市川通 小千谷ヨリ同飯山道

小千谷 三ツト 上野町 上千手 姿村 三栗

トカリ 飯山

羽倉越 十日町ヨリ同飯山道

十日町 此間村里 七里斗〇羽倉村 此ヨリホニ信越ノ 森林村里

〇飯山

妻籠越 湯沢ヨリ上州猿ヶ京

湯沢ノ駅ヨリ奥山妻籠トイハル処ヨリ分行栞道也
也三国嶺ニカ、ラス様々京ニ出ル間道也人跡ナク連滞ス
レ六野宕也
六十里哉 大白川ヨリ奥州田子倉道
大白川邑ニテ善身ヲ調シ案内ノ人ヲ連行也阿武留麻
川涉リ女モ出水ニ涉ラレス人跡絶タル大難取一里十
里ト云夏ヲ称スルナリ右途中ニ何ヲ拾置テモ紛失ス詎
門カ嶽ノ南ノ山足行程凡六里田子倉ニ到ル
八十里哉 蘆平ヨリ奥州叶津道

見付 平地有 二里。松沢 平地村 二里。上条 此當リ下田郷村里アリ倉崎嶺番所

叶津 居家三軒アリ一里斗行テ阿賀野河 四里。蘆平 是ヨリ未沢山叶津道行程八里人跡絶タル山中也一里行テ番屋ト云フ如ヨリ諏門嶽ノ東ノ岨ヲ南ヘ行柵ム横カケト

木ニテ鋤ノ柄抄ヲ作ル行暮テハ宿ル也嶺ヲ越テ大ニ方ト去
右ニ谷川又其先ノ嶺ヲ越テ小ニ方ト云谷川水速ク大難取也又路ヲ行四里
一里斗行テ豊ノ口ト云難取アリ。四里。木本 此処越奥ノ塚也蘆平氏人カリニ家ヲ作り居テ柵栗ヲ生

小川通 村松ヨリ會津津川道

補村杏一里。五泉三本木舟瀬一里。笹堀 阿賀川 小浮一里。保田
一里半。石間 此ヨリ會津領 口番野アリ。此ヨリ阿賀ノ河岸ヲ彼方ヘ渡リ此方ヘ起
移リ一足傳ヒノ難所ヲ行川ヲ四五度渡哉

へ邊川涯所々村里アリ川船ノ細子ヲ引五里。津川

道ナリ其内小鼻地峠イトケシ 沼越 村松ヨリ津川道

村松ヨリ津川へ越行山道也至極ノ維所ニテ一足上リノ山

坂樵夫ノ通フ斗也希ニ人家ニ三軒斗ツ有又木立茂

リテ日影モミヘス所一里余アリ萱原斗ノ所モ有此所梢

ヨリ昔蛭落テ往來ノ人之肌膚ニ吸付テ為害甚ニ困蛭

ト云津川ニ到リテ小川通ニ少シ近シ

薩摩ノ国内ニ深山ノ林中旅行スルニ樹上ヨリ蛭落テ人

為害トイヘリ。飛彈国ヨリ信笈木曾路へ越ルニ木上ヨリ

蛭降落テ人ノ為害甚シ大サ七八寸斗人ノ膚ニ吸付テ多

寸ハ死ニ至ル人音ヲ聞知テ蛭落ル故ニ息ヲ止メテ隨分靜ニ

往來ス私人ノ通フ路也亦途中ニ行暮テ野臥スニ火焚

スレハ蛭不落

卷之二十五水虫之部水蛭ノ下ニ書出ス治方ノ言アリ

郡境

頸城郡 刈羽郡

鯨波ノ馭ヲ出女ノ山へ上リテ逆川トイヘ右小川是堰也

刈羽郡 三峯郡

椎谷駅ト石地ノ間ニ有又柏崎ヨリ長岡往來ノ中間ニ
妙法寺ト宮木村ノ間限也

三島郡 魚沼郡

片貝村ヲ少シ出行テ小川橋界也。長岡ノ河西大島村三
島ノ境又李崎ト小川袋村ノ間古志三島ノ境有。大河
津村ト五千石ノ間水田ノ中ニ有榎塚渡部村ノ南山ノ
上間瀬浦ト角海石間共ニ三茨皆三嶋郡ト蒲原郡ノ
界也

魚沼郡 古志郡

郡界在下川口駅與三宅駅之中間山上上矣

古志郡 蒲原郡

見付ノカタラ方所邑ニ有ニ小川橋是垣也

蒲原郡 磐船郡

濱辺ニテハ荒井濱迄蒲原郡ノ中也乙村乙宝寺ノニ玉門當
リ中通リ郡界也平林駅迄磐船郡ニテ荒川界也是ニルシ
ノ松アリ山ノ方ハ山本村界也

松之山家。千田御。小國保。共ニ黒姫山ヨリ南外信列ニ近シ
妻有郷。上田郷。八石山ノ南外信州ニ近シ

補
蒲原郡ノ内
岩船郡境村
山道黒俣村
持倉村鉏村
切田村内半分
松木新村地蔵
堂材海辺迄
蒲原郡アリ
幾地村山本
村鉏江沃村
梨木村切田村
内半分野口
村紀切田新

田村長政新
田中野新村
谷割新村新
光寺村新保
村荒屋村桃
崎濱一ノ岩
血郡三ノ蒲
原郡ノ境也

增補越後名寄卷七終

[Faint bleed-through text from the reverse side of the page, including characters like 田村, 谷割, 光寺, etc.]

越後名寄卷第八目錄

古城跡
頸城郡
鳥坂 春日山 之カフリ 落水 青木 柿崎
福嶋 高田 長峰
古志郡
朽尾 長園 乙吉
三嶋郡
小木 兵板 木兵板 根小屋 夏戸 田頭
伊奈胡 北野

羽羽郡

上條 琵琶嶋 北條 善言 赤田 安田

小国

魚沼郡

坂戸 下倉 科生

蒲原郡

三條 五十嵐 渡部 里瀧 桔梗山 天神山

松ヶ嵩 菅蒲城 吉江 須田 新沼 沼壺

護摩堂 陳峯 下條 五泉 村松 木越

金澤 新津 菅邑 新桑田 五十公野

赤谷 津川 石川 折居 鉢盛 竹原 佐々

木 願文山 中條

補 水原 築地 因上 水戸 保田 堀越

管谷 上光 今泉 麓 浦山 江上

羽里 古楢村 館村 士沢 内須川

上関 下関 湯沢 沢海

磐船郡

村上 北條 補 大柴沢 世味平 後沢

府屋 平林

古戰場

布根 三谷 一原 推谷 六日町 長森原

後馬場 齋藤

北城

寺田

...

...

...

...

...

...

補 夫越後之諸士ハ右大将頼朝之時ノ御家人ニシ

テ累世ノ士タリ是前世ノ祖ハ桓武或ハ清和宇

多ノ源氏ノ後胤或ハ畠山三浦城ノ嫡流大江中

原南家北家ノ藤原或ハ為憲秀卿ニ階堂ニ藤ノ

後胤也池大綱言頼盛卿ノ末業ノ輩ニシテ年久

越後ニ分居元弘建武兵乱ニ新田左中将義貞ニ

屬シテ具軍ヲ助上杵竈頭以來代々上杵家ニ属

シ具戦功大ニシテ名ヲ天下ニ揚シ勇士多シ上

杵家後封於奥州 時ニ皆相隨順シテ行シヨリ

以後古来ノ諸士名家地ヲ拂テ一モ無有具城屋

皆荒土ト成テ黍稷離々タルノミアリ

[Faint handwritten text, likely bleed-through from the reverse side of the page]

越後名寄卷第八

越後寺泊丸山元純

古城跡水原小田嶋允武

頸城郡伊勢神都 養徳丸參補

息坂河原村

山城也関川関所ノ境ニ在テ信越ノ境ニテ越後也

餘五將軍平維茂以來代々領越後人皇八十三代上

御門院御宇正治三庚申年仁改是左金五將軍源賴家

卿ノ時世皇資盛企叛逆国断絶

城山後世雜木ノ林ト成引渡ニ二七百町ト有今見

六月二十七日所成入

吾妻鏡第十七云建仁元年辛酉四月二日越後國馳

野參申云城小太郎資盛城太郎即於當國招北國

之策擬企叛逆佐渡越後兩國軍兵雖獲之資盛振猛

威之間敢不能破陳云々

同月三日資盛追討評定佐々木三郎兵衛尉盛綱法

師西法名在上野國磯部之鄉可被御彼者仍催越後國

御家人等可誅資盛之旨遣御教書於盛綱入道伴御

教書義盛給之付飛脚下遣上州云々

同月六日合夜義盛飛脚自上野國歸參申云持向御

教書於西念宅折節西念在門外乍立拜見之不能入

門存取所送于門傍之鞍馬乘之即揚鞭馳向越州云々

即從等追至于路以愁楚忽之由西念云吾聞天慶年

中平將門於東國企叛逆之時以宇治民部卿忠文為

追討使而三差膳之間聞可自此官下之旨戶部卿著

起座則參拜給節刀之後不能臥宅直赴洛外云々勇

士之所志以之為善也云々

五月十四日佐々木三郎兵衛尉盛綱入道使者參著

捧一封狀義盛持參御所善信先行於御前讀申之具

狀云日來成小太郎資盛欲奉謀朝憲備成郭於越後

國鳥坂迫國之際存忠直之策怨雖未襲還恙以敗北

同年九月二日永持為木曾追討越後出羽會津四郎ノ兵
信州へ發向ニテ大ニ破レテ一騎當千ノ兵越後山ノ木
郎會津小丹坊ヲト皆打死ニ其身モ予員ナカラウキ
命生テ越後ノ國へ引退ク文治四年頼朝ノ世ニナリテ
降人ニ出タルウ梶原景時ニ預ケテカニ右大將家貞州ノ
ノ恭衛征伐ノ時國入ラユルカレ家ノ旗ツサニ向大切
ヲ立漸ク卒知ヲ許サレタリ然ルニ建仁元年正月反逆
ヲ奉テ城ノ四郎永持軍兵ヲ卒シ小山朝政カニ條東洞
院ノ家ヲ取カコム小山ハ行李ノ供奉致シテ留守ナリ
殘ル家臣甲斐々々シク防ニ仍テ長持引退キ直仙洞ニ
又入り四門ヲ閉關東追伐ノ宣旨ヲ申玉ワラレ由奏聞
ストイヘ共勅許ナカリシカハ長茂カラナク在番ノ武
士馳向ニ丁ヲ恐レ返電ス二月廿二日城四郎長茂一族
餘黨新津四郎以下吉野ノ奥ニシテ大衆ノ為ニ討レ長
茂郎從四人ノ首於京都撤門ニ掛ラル具場ヲノカレシ
長茂カ餘類城小次郎資家入道同三郎資正本吉冠者隆
衡モ所々ニテ討レタリ資永カ嫡子城小太郎資盛鳥取
ニ城ヲ備ヘシモ七佐々木ニ攻落サレ譜代ノ家子郎從盡
セテ一家ニナ滅シタリ
維茂ノ嫡子出羽城小繁茂ヨリ資盛マテ八代相續テ越
後國ヲ治領ニ具富貴北陸道ニ肩ラナラフル人モナカ
リニトソ
出羽城小繁茂生テ具マ、行方ナク失ケリ父母カナシ
ニ歎キテ四男ヲ尋子求ムレ共サラニ具在所不知カク

テ四年ヲヘテ夢相ノ昔有トテ山陰ノ狐塚ヨリ水ヲ得
タリ孤即成先翁子ヲイタキテ父母ニワタシテ刀抽擲
ラ添テ授曰此兒ヲ日本ノ国主ニナサントソタテタレ
共今ハ、ヤ其位ニハイタルヘカラスハヤク返シ待ル
ナリサレ共日本ニカクヒナキ名ヲトルヘシ慎ナクハ
家ホ口ヒフントテ捨消スコトクニ矢ニケリ

春日山

中屋敷殿ノ後

府内ノ城ト云フ也松林茂リニ頂ヲハ子ノ峯ト号
ト峰ノ峯ト書又ハハ峯有テ以テ借ハトク中段ニ井水アリ
水ノ便リ好今ノ国衙高田ヨリ一里斗北也

越後ハ上杉家代々ノ領国也太祖上杉民部大輔憲
頭尊氏ハ領倉管領基氏ノ執事ニテ越後上野伊
豆ノ領主也亦憲頭ニ四人ノ家老有長尾石川千坂
齊藤トイヘリ憲頭ノ末子左近將監憲榮ハ公方室
尾院義詮鹿苑院義滿ノ憲臣ニシテ越後ノ国ヲ被
下府内上杉ノ元祖也然ルニ憲榮出家遁世有之仍
遺跡ヲ争ヒ國中及乱テ時應安元年一老臣長尾筑
前守高景鑑倉ニ行古主憲榮ノ兄安房守憲方ノ子
息竟命凡テ越後ノ同道ニ府内ノ城ニ居置民部大
輔房方ト号シ主君ト仰キ富国ノ守護ト成国治ル

嫡子民部大輔朝方高倉殿卜一ノ具子五馬ノ助房
朝具子相模守房定近代ノ良將也具子民部大輔房
能追六代相續凡百四十余年也然儿ニ長尾高景曰
川五代長尾六郎為景弔景信守此房能信終言為謀
而集兵即謀反之頻ニ兵ヲ集メ永正五年以辰三月
徒黨八千人ニテ府内ニ起ル房能持兼テ松久山家
元瀧村ニ落行出害コトニ房能ノ家臣琵琶嶋ノ領
主宇佐美駿河守定行忠信ノ士ニテ上條領主上秋
兵庫頭定實ヲ假ニ屋形卜稱ニ為佳儀備前長光ノ
且ヲ捧ル有故名作也定行如此一致也廿九廿八

為景種々扱ヒテ人定實ヲ聲卜ニ府内ノ城ニ移テ
入屋形卜仰テケリ此永正七年ノ比也其後年月ヲ
ハテ房能ノ息男上秋相模守房政越中ニ起ル於是
為景行向テ之合戰於千檀野為景中矢死
為景子抱取立テ照田常陸ノ親子送心ニテ府内ニ
起ル為景ノ子息或討レ或ハ落行末子虎子代幼年
ニテテ道出テ柘尾ハ退キ景虎卜号ス年月ヲ經成
長ニテ誅送臣方々ニテ有戰功後ニ景虎諸士一類
ノ諫ニ仍テ長尾ノ家ヲ相續ス時ニ上秋憲政官領
職家苗共ニ議ルハキ約有謁京都ノ將軍上秋彈正

少弼龜虎ト稱之官領ト成實子無之長尾越前守政
景ノ息姉子ナルヲ以テ八歳ヨリ養テ子トシ喜平
治景勝トイフ其姉ヲモ養子トナシ北条氏政ノ三
男三郎ト云フ者ヲ解ニトル跡式未定所天正六年
三月謙信死公依之喜平以三郎五二国ヲ相争天正
六寅年ヨリ辰年ヲテ三集合戰有之世ニ是ヲ稱シ
テ御館乱トイフ三郎不叶自殺ス於是景勝近国ニ
根成家督相續シ上杉彈正少弼景勝ト稱シ英勇智
謀養父ニ不暇春日山ニ居城シ後豊臣秀吉公之五
太老ノ具一二ニテ後官從三位中納言ニ到ル慶長

三年戊戌春三月秀吉公ノ命ニ仍テ奥州會津若松
ノ祿百五十二万石ニテ所禱禰正平年十一歳長三
民部公ハ禰意願貞治五年二月十日松方堀左衛門督秀政
祿二十五万石ニテ入禱リ越後支配具子堀久太郎
秀治相續慶長十二丁末年依命台命築城於福嶋後
之以来春日山ノ城無之季少ハ北越軍記東国太平
記ニ出

山邊村

上杉房能譜代ノ士大熊備前守朝秀居城也今在美

作守慶秀本庄新左衛門實為守佐美駿河守定行申

台定實ノ命ヲウケ景亮ヲ大將トシ暗景景亮ヲ

討テ越後ヲ治メシ人也大能氏越後正資家

今五將軍維茂ノ黨ニテ名實アリ是元同ク誠信幼
此州時軍忠臣百西人凡二故二上秋家ニ各字断純ハ
在甲州武田信玄ニ任テ故二上秋家ニ各字断純ハ

落水 山之下

越カ域中口ノ押ノ為須賀修理亮城主也天正年中太閤

秀吉公景勝ト好シテ結ハシカ為地所ヲ示下向アル

須賀修理亮其誓ノ僅成ヲ見テ討取可申由ニテリ

二進ムトイハ共景勝義ヲ立堅テ割ニ出會テ遂

有君臣ノ約

落水ノ城也青海ノ系真川取ノ間ニテ

青木 音木村

山村右京亮重信居城先祖久シク越後ニ住天文十

七年景亮十九歳初尾ニ有テ里境新山三条へ度々

突向合戦ノ砌合戦功多キ由テ重信ノ勝レタル

屋形定實へ披露百ヶレハ上郡新井三省箱井ヲ加

思ニ玉ハル今見ル所高田近辺也又先祖五代先

ヨリ重信マテ尸ヲ鍛テ口サ者也

ノ丁露頭ニ讓信ヨリ打山ヲ被誅世人是ヲ以柿寄カ功
者ナル丁ヲ褒ケリ

福嶋

春日新田ノ後

北海ノ波打際也慶長十二丁未年堀久太郎秀治築
之慶長十二己年家康公御隠居御四男秀忠公被
任征夷大將軍江戸御城御修造同十二年駿府之御
城出來家康公御在城天下一統山城相止因之秀
治是マテノ居城春日山ヲ退キ北城ヲ築テ居シリ
秀治ノ家老堀賢物知行亦万石也其有男子四人嫡子

謂後樂朝以子丹後守直寄食禄各二万石嫡子雅樂
之助直清居三釜之城直寄居六日町坂戸城三子式
部少輔直之能信州高井郡須坂有米地一万石四子
公淡路守直重來地一万石居新羽郡木谷慶長十四
年監物死公具跡事出來ニ越後守忠俊ノ家中相
別テ二トナツテ騷動ス公儀之及披露忠俊雅樂之
助主從二人慶長十五庚寅年領地被召上追放也餘
ノ三子本領無恙
同年松平上總介懋忠君禄七十五万石ニテ入替リ
居城也然ル所荒磯崎音ヲ領セ郭ヲ今ノ高田へ引

移也凡仍之春日新田人田畑ノ下右今ノ高田町ノ
名目也古城ニ大池多有之夏ハ位ノ父之

高田 関庄

號関城又藪城築城時節藪ノ出ヶル故名以ヶル也凡
也忠輝君當城ニ七年在城ナリ慶長五十年乙卯五
月七日大坂落城翌元和丙辰年忠輝君向大坂越後
ニ皈國途申ニテ信州諏訪ニ配流也百人扶持被
下上使牧野駿河守忠成
難波戰記云慶長十九年二月十九日大御所

家康大君諸州ノ牧伯ニ命ケテ江戸並越後高田ニ

城ヲ築カシム

酒井左衛門尉家次因子息宮丹火輔忠勝元和丙

辰年入城

相平伊豫守宰相 忠^昌卿祿廿五万五千石ニテ元和

五己未年御入国在城五年祿一倍之加増五十万石

ニテ被移越前忠昌卿ノ權現神君ノ御嫡界中綱言

秀康卿ノ御次男也

松平仙十代君今年九歳於江戸當城拜領後号越後

守從三位中将光長卿元和九癸亥年祿二十五万五

千石領 光長卿ハ秀康卿ノ御嫡男越前宰相忠直
卿西岸院殿之御嫡男也御母ハ將軍秀忠公之御姫
君家光公ノ御姉君也世ニ高田様ト稱ス此妹君ハ
和子奉甲元和七年辛酉六月御入内 後水尾院ノ
皇后ニ立セ玉ヒ奉稱東福門院
寛文五乙己年十二月念七日高田大地震城郭家中
神社佛閣民屋大ニ殊雪中故死人夥ニ翌春從將軍
家御拜借金五万兩下之云ノ因之町中一間口ニ金
子一兩以被下之
光長卿ハ御一子下野守從四位少將綱延室三

甲寅年逝去時光長卿年六十仍家中長見命正續
長卿舎兄貴後因出生 貴之子息万徳殿養子之儀同年公儀相濟
冬河守殿ト稱之御諱ノ綱ノ字ヲ玉公ト綱ノ卿ト
号ス
延宝七己未正月ヨリ一家中ニツニ成騒動ス抑此
椿興ハ一老臣小栗美作ノ逆意ト横目後渡部九十
郎力欲心ヨリ更起シリ仍テ江戸表ニテ段々御詮
議有之同九年辛酉六月念一日對艾相濟翌廿二日
御制法有之同九月三日光長卿御父子江戸屋敷退出

當城中二多賀谷右記片山立水本田源太左衛門兵
計譜代ノ小身衆相詰居タリシ力光長卿御墨付到
未ニテ御城相渡ス

城請取ノ諸侯越後村上ノ城主榑原式部太輔同因
長恩領主牧野駿河守越中富山城主松平大藏太輔
各禄供士之員數畧之又外ノ諸侯人首之
城在番交代延宝九年辛酉七月念六日ヨリ貞享三
年丙寅寅閏三月十日マテ六ヶ年ノ間勤番ノ方々
左ノ如シ
瀧口信濃守氷野隼人正 戊酉七月廿一日ヨリ

相馬彈正忠秋田信濃守 戊五月廿一日ヨリ

内藤紀伊守岩城伊豫守 子五月廿一日ヨリ

仙石越前守諏訪因幡守 丑五月廿一日ヨリ

堀周防守井上相模守 寅五月廿一日ヨリ

天和二年壬戌四月檢地等入貞享元子年マテ為

公領諸役人ノ是出旧跡ノ部政ニ畧之

貞享三年丙寅壬三月十日編集丹後守正通高田并

領ニテ入部

補元禄十四年戸田能登守忠貞領之

寶永七松平越中守定信重同因幡守定遠同越中守

定胤曰越中守定儀同越中守定賢享保元年柳原式
部入輔政奉同政一

越中守定賢寛保元年奥州白川へ所習

長峯 柳崎駅卜斤所駅ノ間也

常陸濱村ヨリ南駅路ノ傍也牧野右馬允後号 忠

成上州太閤ニテ二万石ヲ領セシニ將軍秀忠公ヨ

リ御諱ノ字ヲ被下元和二丙辰年七月於越後賜祿

五万石於是築城忠成人長子元和守光成慶長元和

ノ役以有軍功増封米地三万石元和四戊午年賜長

尾城又少テ又、ニ後儿

古志郡

柘尾 高波庄柘尾

昔人関兵部舞鶴ニ象卜リ築之由言傳フ

天文年中本庄美作守慶秀ノ居城也照田常陸助道

心ノ時長尾謙信幼少ニシテ此ニ道来リ依慶秀留

滞又嘗テ三条ノ城至長尾俊景来リテ攻之一戰ニ

シテ失利俊景討死ス本庄美作守ハ其外方々ノ戰

功多キ人也天文年中北条丹後守居城也

本庄美作守ハ武勇文力ノ者也元禄十ニノナレト云

馬廻ニテ度々手柄有ヨリテ本庄ニ致サレ一手ノ大将
ト成三糸平六黒田宗津延臣五打七レ一統スルハ牧
年比本庄美作守力忠功ニ依者ナリ具子清七郎武造ノ
覺度々有之景勝ト三郎因家相論ノ時景虎ニ組ニ軍中
ニテ美作病死致レ情七八三郎威亡ノ後浪人致レ上秋
家ニ名字絶タリ

慶長年中堀左衛門督秀政當國ヲ領スル時ソノ臣
神子田八右衛門居城又會津景勝ヨリ一撥催レノ
比ナリ

長岡

川寄郷太富庄

長邑ノ城古ハ今ノ長岡ヨリ西北ニテ在藏王村長
尾新次郎為重ノ居城也為重ハ長尾信濃守能景ノ
次男而為景ノ弟謙信ノ叔父也
堀秀政領當國ノ時具臣堀美作守親直居意會津景
勝逆心ノ時也親直封地ニ万石也
元和三丁巳年堀丹後守直寄自居城上田郷四日市
坂戸城移居之始經營今ノ長岡以年又移居村上城
元和四戊午年長峯ノ城主牧野駿河守從五位下忠
成

神 慶長元和ノ役長子入和守先成有軍功増封而賜

來地八万石依之移居此處和守具子飛騨守忠成

ノ子駿河守忠辰具子駿河守忠壽々々ノ子民部

少輔具子平佐守忠周々々ノ子駿河守忠敬具子

駿河守忠利々々ノ子駿河守忠寛具子備前守

補 飛騨守忠成分來地七千石封以子松峯山於今相

傳不斷

藏王神地信濃川時々洪水ニテ度々岸欠落社頭

ニ移之タリ又折々ナリ今社ノ有所昔日

ノ城跡ニテ別當淨觀院全構へ彼塹ノ形猶存セリ

乙吉

小嶋氏ノ人居城也然此ニ故有テ會津へ逃亡不始

子ノ足跡神社部藏王ノ下ニ出ス故ニ定ニ畧ス

補 今按スルニ此ニ付テ思當ル子有故ニ定ニ力干

記ス安永年中長邑買人藏王宮ノ社丹ニ奉納シ

有ル所ノ刀長廿二尺七寸 銘御儀ニ弘 形自々裏リニ武

金五十兩ニ買來テ江戸ニ持行長門國司毛利

家へ金百金ニ賣拂ヒ右金刀ノ出所ヲ委ク尋ル

ニ謙信公ノ士ニ鬼小嶋弥太郎ト云者アリテ永

禄年中謙信信玄信州合戦ノ時鬼小嶋弥太郎使

昔ト成テ信玄ノ陣營ニ行勝ヲ折テテ席ニツケ
テ言ヲノフル所ニ焚火ニキリニ吠来テ鬼小嶋
ヲ勝ヲカムシカルニ鬼小嶋言テ陣ナカラ片手
ヲ以テカハ焚ヲ勝下ニシキ使者ノ詢ヲハツテ
テラヲケ勝下ノ焚ヲカクハラニ置クニ首クク
ケテ即死ニ^居タリ信玄彼力勇ニシテ且大カ有ニ
感ニ倍ラナルヲ取テ真鬼小嶋以償之具ノ今
小嶋氏代々傳之後表テ在初尾郷民ト成テ貧シ
ク成マニ右ノ月ヲ長邑家中ノ士ニ賣ヒサク
彼士此月ヲ買求テヨリ不祥ノ丁相重ル依之彼

月ヲ藏手々社ニ納メ右義弘ノ力ハ是也此ヲ以
テ見ルニ乙吉ノ城主小嶋氏トイフハ鬼小嶋弥
太郎ノ^又歟
鬼小嶋弥太郎一忠黒名ヲ度々知トイフ謙信幼少ノ時
ヨリハノ天文十一年ニ謙信十四歳ニテ廻国修行ノト
十四人ノ供奉其一人也謙信十公歳ノ時乙吉に織部城織部ト
晴景ト梅壽ノ下宿ニテ合殿ノ時乙吉に織部城織部ト
一可ニ鎧ヲ合セテ柄之タル兵小リ天文廿七年謙信出
浴ノ時公方義徳公宣ノハ景虎ハ若年ヨリ弓箭ヲトツ
テ以テ武名世ニ知ヌ者ナシ折筋土佐ノ長曾我部元親
力敵上七ニ獨振アリ世ニ希成振ニテ權ニ入鐵ヲ以テ

コレヲ包ミタリ景虎出仕ノミキリ是ヲ櫛ヨリイタシ
路以ニハ景虎力勇ヲ試シトアリ是ニ好一門ノ策所
也此猿行路ノ人ヲ見テハ必ス牙ヲ鳴シテ躍上リ吠聲
又スサマシキト也此夏浴中ニ聞ヘケレハ世人ノナ
景虎出仕ノ日ヲ待テ是ヲ見シト欲ス景虎浴中ニ聞
ラ置ケレハ此夏早ク御前小嶋弥太郎ヲ喚礼ノ形ニ力
ヘサセ往來人ニ交リ猿ノ保食ヲ持テ彼櫛ノ匠ニ行
番所ニ立ヨリ番士ヲタノミ侍ノ猿ニ近ツキトキカ
猿牙ヲ鳴シ小島ヲ見テ牙ヲ鳴シ喚叫フ小嶋保食ヲ出
シ是ヲ與フレハ猿悦テ是ヲ呪コトニ度ニテ珠ノ外静
アリ夕光時又食ヲ櫛ノ外ニ運ス猿是ヲミテ櫛子ヨリ

キヲ出シ取シトス小島ハ無双ノ大カニシテ本年越府
往來ノ櫛ヲ修理セシトキ二十人持ノ大木ヲ斬タト攀
タルニヘニ世人鬼小嶋トイフ如此ノ大カニヘ猿ノ手
ヲムツト、ウヘ櫛子ノ角木ニ推當シハ下シカ移リ白
先ニ大カニ痛ラレ猿ハ涙ヲ流シ苦惱ス小嶋ハ手ヲ放
カス半時ハカリ痛メタレハ猿弱リテ地ニ卧テ鳴具聲
ニハウクニシテ放シテノテ猿寂ニ帰ル翌日景虎出仕
ノ時小嶋側ニ伏ス浴中貴賤景虎猿ニ逢タル剛脆ヲ見
ニト群聚ス公方家人諸士モ景虎出仕ノ醉亦ハ猿ノア
リサマヲ見ントテミナリ、伺候ス景虎ハ猿ノ前ヲシ
ツ、ト通ルニ猿ハ鬼小島ヲ見知テ恐怖シタル体ニ

ニテ地ニ伏タリ鬼小嶋後ヲニテ通りケルニ後瀬
ヲ低テ平伏ス又信州ニテ武田信玄ト對陣ノ時鬼小島
ヲ使ニト信玄謀テ甲斐信濃一帯ノ人咀狗ノ獅々
ト名付タル猫犬ヲ縁ノ下ニカクシ置小島未テ縁折ニ
テカケ信玄ヘ口上ヲトハナシケレ公鬼
小島カ右脇ヘ咀付タルヲ鬼小島今ツ下モ不動右ノ手
ヲ縁ノ下ヘ入犬ノ背ヲ捲左ノ手ハ前ノ如クニ具マレ
縁ニカケテ口上ヲ達シ又信玄ノ返テ聞具中ニ犬ノ
背ヲ握執立テ降りサマニ廣庭ニ投タルニ犬ハ自口鼻
ヨリ血流出四足ヲノヘテ死タリ小島降りテ此處ヲ云
ケレ公謙信キケテ好ケリト又賞清川ノ橋落テ謙信

馬飛越ル丁遂サリレカハ小嶋三間許板ヲ持テ川ヘ口
タレ橋ノ如ク持テ謙信ヲ馬ニテ復サセレニ火モ不危
景勝世ニ氣ニ遣浪人ニテ會津へ行笈名盛隆ニ奉公ス
或時盛隆合戦場ニテ敵ノ矢鉄ハケレキ所々ニテ先テ
射立ラレタル刑ヘ管分足輕ヲ百人渡シテアノ口ヲ攻
破レト下知アリ小島即チ足輕ヲ請反攻毀ルトイヘ共
使ト剛ス當座ノ足輕故下知ヲモ不用
ナリレテ盛隆ノ家元佐世源兵衛御足輕ツレテ小島ニ
入替リ具本戸口ヲ攻破リキ
ツ、小島カ立テ
嘲テ越後ニテハ鬼小嶋ト笑ケル此處ヲ上松家ニテ聞
傳ヘ無念ニ思ケル具ノ子松原常陸助浪人ニテ會津へ

行系又テノ指物ニテ先陣進每度伍世隙兵衛卜先ヲ争
テイツトテモ帝陸今手柄イ夕レ位世ヲ仕付テ鬼小嶋
力取ヲ雪キケル卜也

三嶋郡

小木

蓮華寺

松本大學卜イノ人居城ノ峰高ク村里ノ眺望最好
頂ニ角叢祠大寺ヲ千貫門卜稱ス此峰ヨリアタリ
ニ宝香下云草有

逸州掛川ノ城主井伊兵部少輔直矩封于此来此二万

石時ニ寛永三年也無居城常在東都君直矩卒ス其子丹

山波守直陽嗣直陽卒其子伯耆守直員立直員卒其子兵部

少輔直孝嗣直孝卒其子丹膳直郡立直郡卒其弟兵部少

輔直訓立文字不分

與板

昔ハ大津卜云

上杉景勝ノ長臣直江山城守兼續居城ナリ直江ハ
當国ニ久レテ家ニテ領主也直江人知守酒春ハ謙
信幼少ノ時ヨリ忠勤他ニ異ナリ息神五郎後号大
知守實綱謙臣ノ電臣也天正五年於春日山ノ城推

人間名利名左衛門有意趣曾細う切殺不因無子出
須尾從樋口と六郎葛續う大和守智養子ニシテ一
跡う玉ハル

此葛續ハ元来上田郷坂戸ノ領主也長尾越泉前守
房景ノ家人ニテ樋口次郎兼光ノ後胤也与六郎葛
續ハ与宗左衛門カ子也樋口カ禄ヲ直江ト合セ又
儿ト此後樋口不見

山城也辨才天池馬冷場ナト有又竈ト廻リ今ノ儿有
土穴是ハ城外ニ悉ク出ル穴ト見ヘタリ城ノ南ノ
山足ニ倉トスル村アリ葛續ノ女ニ倉子トイフ者

後ケル由与板ニ毎日茶ノ水ヲ汲ニツカハシケル
了泉ノ部ニ委シ右ノ一吏彼所ノ古来ヨリ云傳フ
儿所ナリ

葛續ハ樋口次郎兼光カ末ナリ景勝定勝ニ代マテ山城
守方更國ノ仕置公更詔ヲハ一人ニテ
掃刀ヲ
停ニ置百枚町人ハ白波ニ置對定サセ侍ラハ座上へ呼
テ様子云尋何更ニテモ大方當出サハキニ賞罰ヲ行フ
家中ノ訥詔モ予祇證文ノ判形モ一人ニテ許ス又ハ
カヌク也學文多智分別者又ハ順路ナル了多シ幼少ヨ
リ謙信停ニテ生立此功モ重ル又ハ世ノ覺ヘモ人ノ用
モ厚ク秀吉公ハモ出頭シ

大御所秀忠公へモ出頭ナリ會津ニテハ三十二万石ヲ
領ス兼沢へ國替ノ時景勝ヨリ六万石ヲ与ハル然テ我
身一万石ヲ領五万石諸傍輩ニ分配シ一万石ヲ私領ス
又五千石分テ家中へ與へ我身五千國有シテ景勝ヨリ
新田ヲ開キ與へ又一万石ニ成死テ致シ法名英多院達
三全智居士景勝會津國替ノ時羽州入宝寺城ニ居ス此
修理モ度々敷功直上秋家ニ志田助十郎トイフヤリ人
子孫也

本與板

與板ノ北十町ハカガリ満リテ里並只リ古ハ信濃川

城山人崖ヲ流シテニ或日有造船其中ニ女一人誤
テ水ニ落テ溺死ス其時有故城ヲ今ノ与板ニ引移
シ具跡ヲ本与板ト号ストソ

根小屋

根子屋村

利喜丸中務慶忠居城百姓一揆ニ落ル

夏戸

夏戸村

山城跡也志多修理亮義居城也志多修理亮ハ六
条判官為義ノ三男志田三郎先生義賢ノ後胤ナリ
當國ニテ代々有勇功父源四郎義時ハ河中島ノ合

戦ニ討死ス

此修理亮七度々戦功有上秋家ニ志田脚十郎トイフハリノ子孫也

東鑑卷第一云志太先生義廣ト有

田頭 田頭村

小嶋右近居城山城也 小熊景佐ノ家先子

年支 年支村 元ノマ

松本大炊少居城山城也

具伊奈故城 具郷本村

七石村ノ礮山城也百間余ノ馬場アリ具並ニ有井水之址是所ヨリ清水出ル城ノ西尾ノ方山足ニ有

家中ノ跡又今町ト称シテ有町家ノ跡此町ヲ蒲原郡出雲田原ニ引移シ今ニ其所ヲ今町ト号ス行程五六里隔リ仍此浦ヨリ鹽ヲ賣行テ店賃等ノ役錢ヲ不出更舊地ノ由緒トイヘリ町ヲ引移セ之年曆不可知昔日小熊景佐ト云人居城也具後裔郷本村ノ民家ニ今ニ有小熊氏又曰至馬判官トイフ人此所ニ住セシトソ此夏ヲ郷本合戦トイフ草紙ニ作り浄信瑞ナトニウタヒ之力近世草紙ニ不見源頼義奥州軍ニ赴キ之時此城ニ暫ク人馬ヲ休メ玉ヒシト云傳フ

北野村

高尾豊後守居住

羽羽郡

上條

大字

姫山ノ腰ニ上條谷ト云処城河原中河原下河原

トイフ古城跡有具殿ヲ流シ出ル鶴川ノ水上ヲテ

拍崎駅ヨリ行程三里

左衛門督支配ノ節慶五年秋七月依上松氏命越後ノ諸郡トモニ相起テ及之城後之不知

上松兵庫頭清方房方也ノ居城也府内父上松相摸

守房方ヨリ領与ル所也清方ノ子兵庫少房頭具

子兵庫頭定實代々領主ニテ上條殿トイフ定實ハ

謙信ノ姉婿ト成府内ニ移ル定實逝去ノ後

胤入道ノ後室ヲ再嫁シ上條ノ領主ト成

上条民部少輔義春前謙信ノ養子景勝ノ妹婿ニ

テ上條ノ城主也後在故景勝ト義絶ニテ京都へ立

除秀吉公へ被召出具後御富家ニ条畠山入菴ト云

神君會津御征伐ノ時於下野国小山城

神君諸士ニ仰テルハ各上方へ登リ妻子ノ片付

心ナリ石田ニ一味入トモ恨ミナシト時ニ皆一區
々ナリケルニ義春申ケルハ秀頼卿へ差上シ人質
三成横取不及了箇我等ハ御所ノ御手ヲ引一ツ抛
ニ討死ト云フニテ一同ニ御味方申上シ也
定實男十ニ舎弟二人アリ上谷山城守景義具實不反
即頼房定實府内ニ移ラシ後山城守景義上谷ノ家ヲ
續後ニ火胤入道トイフ實子ナキ故ニヨリ謙信下知ニ
テ畠山弥五郎義春ヲ誓トフニ上谷ノ家ヲ續此ノ民部
火輔トイフ
義春能登国主畠山修理太夫義忠ノ末子也丑ノ歲生ル

ニテ兄ニ不祥也トテ幼少ヨリ謙信ハ人質ニ來聰明ナ
シテ自武勇依之鐵信是ヲ愛寵ニ養子トシテ謙信側ヲ
不離合戰城攻ニモ謙信ノ下知ヲ主謀ヲ見聞テ十四才
ヨリ一手ノ大將ト成手柄高名度々ニシテ尤類少キ人
也景勝ト三郎ト取合兩手ノ中ニモ景勝先手トシテ戰
功甚多ニ遂ニ鮫川尻ノ城ニテ三郎ニ腹ヲ干ラセ越後
ヲ景勝ニトウセタルハ義春ノ軍功ニ仍テ也新奈田合
戰ニ手柄無比類先手ニ本不コテ森武藏守長可ヲ追散
ニタル謀都テ勝レタル場ナル所也コトニ景勝掃鞞ニ
テ成 人望 重シ貝津城代タル時櫻行鉢福島三城取
ルニ仍テ弥世ニ被畏 土余ノ上杉氏ヲ繼テ肩ヲ並フ

ル者ナシ故ニ電臣直江山城守心ニ思慎リテ時々何ト
ナリ景勝ニ讒言ス因テ後ニ不知ト成景勝ト義絶スル
ナリ

傳曰天正十五年ニ景勝ヨリ信州貝津ノ城ニ河中
嶋領ヲソヘテ民部太輔義春ニ玉ハル其砌直江山
城守

諸侍ニ頭カ昂サセ又

フ奇怪ニ思ヒ貝津ヨリ節々景勝ヘ書狀ヲツカハ

ス其趣ハ大家出頭一人ハ御爲ニ不可然間陰ヲ御

圍彼成ナト彼申越景勝具書ヲ直江ニ見セテ何ト

ニ夕ルヨヤラシ上条ハケ様ニ彼甲越ト又ト
直江ハ早放身ノ上下合点ニテサアウ又斡ニテ上
条殿御分別ノ力成丁ヤラシ不義届ト申ナカラ
意ニハ義春剛者ナリト見届景勝ヘ讒言ニテ曰ク
上条殿真田安房守昌幸ト内通違心アリトイフ景
勝在様ニ可有様ナシト彼申内々直江申ハトカク
上条殿ヲ御引取可然子細ハ芋川栗田島津岩井以
下ノ信州ノ衆思付候間後ニツカシカルヘク候ト
時々讒言スルニヨリ景勝ケニモト思フ心出来テ
義春ヲ越後ヘ可参旨ノ使者アリ信州衆聞之曰此

八唯丁ニテハ有マシ御越ノ丁不入丁也若御申付
候丁有ハ爰ニテ被仰分心也ト再云フトイハ共
義春秋幼少ヨリ謙信ニ取ラレシ身ナレハ有恩
ヲ報スル所也春日山ニテ切腹シテモ皆シカラス
且我謀叛也又トナレハ申分有ヘシトテ貝津ヲ被
打立ニ芋川島津岩井等申ハ是非トモ春日山御越
御無用也唯今實ニ真田ト御一味ニテ御謀叛候ヘ
先手ハ吾々可仕トテ既ニ城ノ橋ヲテ曳テ止レ共
義春ハ妻女子弥五郎源四郎弥三郎皆春日山ニ尸
レ以レモ不叶トテ遂ニ貝津ヲ出テ春日山へ被

糸景勝即チ義春ヲ召籠テ川中嶋屯上条ニ没収ス
ルニ付テ信州衆モ別々ニ成テ上条人侍共モ妻子
アリハ皆上条へ引込僅カク地五六人ノ幹ニナリ
今日明日切腹ト有之時ニ番ノ者通交シテ厄様ニ
被成テハ御殿亡無疑余人不當番ニハ御出ノ爰成
マシケレハ我等番ノ内御出候ヘトイフ義春合点
ニテ能登ヘ人ヲツカワシ迎船ヲ府中湊マテ以寄
天正十六年七月三日ニ忍心出上方へ上リ秀吉公
へ右ノ事ヲ諾曰我立身ノ望無之理非テ御正ノ上
我非ナラハ切腹可被仰付又道理有之ハ景勝へ御

扱被仰下本国へ御歸之可被下妻子七御座候へハ
不便ニ存ルト有秀吉公尤至極ト之先渴命ニ可及
トテ玄米十石ト被下石田三成ニ被仰付義春ト
景勝可申直且直江山城サへ合点スレハ景勝ハ直
江決算也ト被仰付トモ石田ト直江ト中ヨクハ
シラヌフリニテ十三年打捨テ置ナリ春日山ニハ
義春立除之跡ニテ内方ト二男源四郎三男弥三郎
ラ座敷牢へ入ル嫡子弥五郎黒金上野今ニ預ル是
直江力計也慶長元年マテ九年牢舎也和九年目ニ
秀吉公上意ニ景勝ハサリトハムコニ姉ヤ甥ヲ牢

へ入ル子前代未聞也幸景勝子ヲ之寂前ヨリ被云
通り彌三郎義真ハ養子也殘二人モ景勝子ニ致サ
レ尤也ト秀吉公御直ニ御具見ニ并九年目ニ被赦
テ牢ヨリ出ル具后国替ノ時内方子息三人共ニ會
津へ行景勝へ目見也弥五郎ハ畠山ヲ名乗景勝へ
奉公ニ男源四郎モ兄弥五郎ニカ、リ居三男弥三
郎義真ハ初ノ通り景勝子ニシテ又上方ハ證人ニ
被上也是ヨリ三年後慶長五年關ヶ原御陣前ニ上
条義春ヲ石田三成呼テ云フハ貴殿ハ北国筋へ予
ニ可被参勝利アラハ先祖ノ本領能登越中ヲ可

進トイハ共義春兼引也スレテ曰故ハ一旦家康ト
申合致間内府ノ供可致トテ小山ヲテ罷越ナリ聞
ク原陳落着翌年後長六年七月會津御和談ニ成景
勝上洛ノ時義春家康公へ申上テ曰本年御味方仕
ト別ニ立身ノ望無之景勝方ニ口レテ妻子有之間
是ヲ此度ノ御恩賞ニ上意ヲ以テ御呼取可被下
ト願フニヨリ家康公モ不便ニ思召サレ允ト被
仰即三子母方共ニ義春へ御渡候へト景勝へ被仰
下景勝御請ニハ嫡子弥五郎長則ハ上条ノ筋目ニ
テ有之依テ此方ニ指置候弥三郎義真ハ我等養子

ニテ候間上レ候莫不罷成ニ男上牧源四郎長員一
人相渡可申ト有母方ハ景勝ト義春申直リ候ハ
上洛イ久スヘク候ハ共未申直リ不仕上先母仙桃
院モ未存生ニ候間夫レ義春呼候トモ先母並ニ景
勝ヲ別レ候丁イヤト有丁ニテ埒不明三年目景勝
ニ實子出生ナリ義春又訖詔ニハ景勝ニ實子出生
傍以引取候テ御直ニ御奉公申サセ度トノ丁ニテ
家康公ヨリ上意ニテ源四郎弥三郎ハ米沢ヨリ江
戸へ罷越御旗本へ被召出母方先母仙桃院并景勝
ト別レイヤ也トテ不恭會津ニ被殘義春上条ヲ名

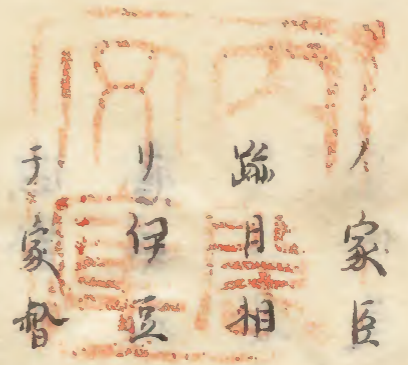
名乗リテ上意ニハ本名畠山ヲ名乗ヘテトノ上
意ナリ義春答ニハ今ノ躰ニテ畠山ヲ名乗リ本意
ナリ候トモ上意ニテ候間長候但先祖修理大夫
満則病者ニハ曾尾張守満家ヲ鹿苑院義満公ヨリ
惣領ニ被仰付候満則ハ能登ヘ隠居仕流ニ成甲
候間先親ニ立帰リ我等ヲ惣領家ニ被仰付被下候
出立畠山ヲ名乗可申ト有テ家康公亦ト被仰故則
上祭民部ヲ改メ畠山民部ニ成預テ法躰ニテ畠山
ハ蒼ト号ス但ニ諡信厚恩ヲウケ候間ニ男源四郎
長員ニ位上被テ名乗セ申度トテ上被源四郎ニテ

ト將軍秀忠公ヘ奉仕ニ男源五郎ヲ畠山左近ト称
シテ家康公被召仕後ニ長門守又下總守ト号ス
後一巻綴附トイヘリ

琵琶嶋 鶴川庄琵琶島

往昔八條殿ト云レ人居城也トシ年代不可知
應安元年長尾高景鎧倉ニ参リ龜命丸後房民部不
引主君トシ飯国ノ日鎖倉御所氏満ノ下知ニヨリ
宇佐美女ノ門尉之算神 左馬進祐益ヲ大將トシ
伊豆國人軍兵ヲ相副テ送ラル熱ニ龜命丸ハ府内

城二入祐益公此城二居城入支ヨリ以来代々上松
人家臣トナリ寛正五年宇佐美伊豆守定秀早世也
臨月相論アリ山二城主上杉相損守序定不知二ヨ
リ伊豆国宇佐美能登守定興ト子越中守孝忠ヲ召
于家督相續不依之文正元年伊豆国ノ本領ヲ出テ
爰ニ采リ領主ト成禄五万石余也具子宇佐美駿河
守定行相續ス子細有テ永禄五年十月定行ヲ定滿
ト改メ武功ニヨリ相寄寺泊新保沖野庄丹逆攻徒
旗下也又甲州ノ慶トシテ信外野尻ノ城ヲモ葛帯
ス讓信初後ニテ枋尾ニ徘徊ノ時節ヨリ昵近思現



也永禄七年甲子七月五日上田郷坂戸ノ領主長尾
越前守政景ト野尻辨天池ニ遊船ニ粗ケ崎ニテ舟
底ノ枋ヲ枚政景ヲ捕ヘテ隈ニ水底ニ沈死ス定滿
力心中知レル人ナシ此時宇佐美ノ家断絶ス應安
元年祐益奄命九ヲ守護山北国ニ采リ當城ニ入テ
ヨリ以来凡百七十一年也定滿者書置讓信見之是
感歎落涙有シトソ宇佐美三郎祐茂ハ頼朝御治兼
四年八月念日相模国土肥郷ニ赴キ玉ノ時節從四
十六人ノ内也東鑑ニ出
祐茂拔群ノ忠ニヨリ右大將頼朝卿ヨリ伊豆国ノ

本領宗佐美源美河津具外ノ數所ノ庄園地頭職ヲ
賜ハリ代々公方直系ニテ定滿祖父定興迄十六代
領知ス定興法名道盛後土御門院ノ御宇ニ勅撰新
筑後集ノ作者也元來大身古干家ニテ頼朝卿ノ御
下文直判ノ御書最明寺時頼ノ狀算氏將軍及公方
義詮ノ御書新田義貞楠正成畠山等ノ書文數多
有之
宗佐美有立流伊豆越後尾張伊勢河内各頼朝卿ノ
時世祐茂ノ末也
駿河守六十元歳ヨリ精進持齊トテ女犯ヲ断五十七歳

マテ清淨潔戒アリテ久之干名家断絶セシ曼ノ
テ謙信息見ニテ定行五十七歳ヨリ妾ヲ置翌年太郎定
勝ト云フ備前出生其後以男民部出生其時妾ヲ守野典
四郎妻ニツカハシ六才ニ才ヨリ人精進持齊ニテ七十
六才ノ生害マテ出家固ナリ嫡子左太郎後ニ宗佐美
造酒助定勝ト号シ永禄五年七月十日武州上尾ニテ十
七歳ニテ討死以男民部勝行嫡子ニ立トイハ共父駿河
守生害ニテ跡目不立浪人ト成去トモ大忠節ノ定行カ
子ニハ民部下越後ハ引込居トイハ共謙信ヨリ構モナ
ク有之此民部父ニ不劣武勇ノ剛者ニテ謙信景勝代ニ
モ忍テ軍陣供仕リ度々高名致シ帰系ノ願目見ラ望申

候就中 五十年也新奈田因幡守同刑部左衛門
五十公野道如齋詔七新奈田指コモリ候ニ付景勝直ニ
馬ヲ出シ直江山城守 奈越前守上奈上松義春十ト先
手ニテ佐々木川 生橋ニテ合戦ノ時民部高名致シ甲
首ニツ提テ景勝本陣へ奈リ 林内藏即ヲ特ニ目見テ
請トイへ恭景勝 父 景ノ故アルヲ以テ許容テニ後
ニ上方へ上リ奉公志々ニ高麗陣ニテ手柄致シ秀吉公
英 家康公御判形藏狀ヲ頂戴致シ 女ルホトノ勇士也
関原陣 小會津へ籠リ五百川越殿會津月下齊カテ
附テ働ヨリ此子孫上松ノ家ニ断絶ス

北條 北条村

毛利丹後守居城也北條ニ居スルヲ以テ北条丹後
守ト云

北条丹後守長岡ハ安藝守ト申者ノ子ニテ武勇スクシ
テ武邊ノ場數甚々多シ謙信先手ニテ謙信ヲモトクホ
トノ弓取也差物ニ白練一幅ノ小四半魚ト六寸ノ熊鷹
ヲ紋ニ付テ腰差ニイタセリアマリ小トテ謙信咎ラル
、時長岡曰三幅襖四幅襖ニ大紋ヲ書タル差物ハ敵陣
へ能シセシ爲也我等指モノ雖小余ノ差物ヨリヨク見
へ可申其故ハ何時モ敵ニ間近ク寄申セハナリト答フ
倭之謙信キケニヨリヨカリシトソ上州守ニ入ニ時ニ

北条九ツヘトレテ既攝城ヲ莫帯シテ居又景勝景ト
跡目多ノ時三郎ニ組シテ救田与三兵衛トイフ者ニ鑑
付ラレテ柔婦テ館城へ帰リ手疵ニテ死ス

善言 北条村東

八石山ノ山足也名利大万之助居城

赤田 赤田村

山城址也齊藤下野守朝信居城也先祖利仁將軍ニ
テ齊藤ノ苗胤代々越後ノ赤田保ノ地頭職ニテ大
身也且朝信ハ上救回家老ノ其一也謙信モイ信玄モ

康ハト合此戰朝信ヲ向ハセト思シ以テ方家老ニテ天
文中謙信若年ノ頃ヨリ先手ヲ致シ一度モ敵ニ
身ヲ見セス信玄ノ先手ヲ追立シト云リ景勝ト
景虎ノ諍戰ノ時武田勝頼ニ手段ヲ入タリ業者ニ
テ文字不分攻レハ必取戰ハハ必勝異國ノ韓信カ風ニ
似タリ智仁勇ノ士トイフヘシ世ニ鬼齊藤トソ稱
シケルトソ仁心ニテ家ノ子方人ノ思イツタリ嬰
兒ノ母ヲ慕フ如シ謙信景勝兩代ニ少モ心ナシ
忠勇ノ士ニテ世ニ類ト少シト古人モ云合ヘリ朝
信カ子々下野守ト云朝信カ弟齊藤八郎同三郎左

衛門當國ニ盤居ス上秋家ニ齊藤市久進ト云フハ
其子孫ナリニ嶋郡与板ニ石門勝カ後裔トイフ者
アリ此者先祖代々額上ニ譽痛アリ近世ノ権三郎
トイフ者コテ人物長大ニシテ力強ク心モ剛ニシ
テ額ニ瘤有シカ今ノ子孫ニ瘤ナシニ譽痛アリ
安田村
古城跡ニツ有申ニモ久シキ城跡堅固ニ見ユ證リ
位ニト余フヲ不知ニテ方ハ安田上總之友須易居
城ナリ安田本首毛利ニテ大江氏若年ヨリ教度ノ

戦功育會津長へ兩御所御進奏ノ時白川口ヨリ御
押寄ト聞ヘ云ニモ上秋家ニテ被遷出白川表
麓カ原ニテ一番合戦安田上總之助ニ番島津月下
齋ト定ル程ノ勇功ノ士也此須易イカ成故ニヤ直
江山城守ト申ヨカラサリケリ安田村ニ慶福寺ト
イフ寺アリ則安田カ菩提所ニテニ三代ノ碑アリ
又會津ノ行ニ時ハ小峯ノ城ニ居住ニ知行所川合
村ニ慶福寺云寺ヲ置安田上野ト號スル野氏ニ
天正十年大田合戦ノ時安田筑後守ト云フモノ

白川

小国保

小国修理亮頼久居城當国二久之干家也
源三位頼政ノ弟源藏入頼行ノ孫三郎頼連初テ越
後国小国保ヲ領知之代々相傳ス武功ノ家也頼行
ノ女軍秋門院女侍女名歌ヲ讀

是ヨリ異傳ノ丹後ト申稱ス名高キ哥人也

東鑑卷三十二云建曆六年甲午五月十一日將軍御弓
始射手五番以上十人申先召小国源兵衛三郎頼絶
無双精兵也丕帶弓間諸国進納荒木弓賜之三五度

射文強絶記頗可謂養由御感餘賜 前国攝津保人

地職^頼侍御下文日為強麻令知行者 此頼絶者丹波

守源頼行孫桃園兵衛大夫宗頼子也 吾妻鏡二小

国卜書北越軍記二大國卜書今八大國卜書リ

修理亮頼久ノ子三河守三河守子十才故二直江山

城守力貧ヲ養子トス是ヲ小国祖馬守トイフ

小国祖馬守景勝會津国替ノ時南山ノ為城主領知二万

四千石具后兄ノ直江下知ニテ會津ヲ支除名 断絶ス

定勝ノ代ニ至リ所縁ノ者ヲ呼出ニ跡ヲ被立今上扨家
二大國左衛門卜云首貝子孫也

魚沼郡

坂戸 六日町驛二並

城跡嶺十山也長尾越前守政景始新云居住父ハ越前守房景也長尾ノ嫡流也房景政景父子景虎ハ對之逆意ノ風聞アリ仍之景虎將伐之政景父子聞之起發詭言ニテ和景虎ノ婦ヲ政景ニ嫁ス是景勝ノ母也政景野尻ノ城ニテ未嘗ノ丁瓦懸嶋ノ所ニ出ス政景時二年壬午九壠秀治領地ノ時堀丹後守直寄ニハウク居城ス

永祿七年甲子年七月五日政景野尻ノ城ニテ生官ノ後鐵

上野女安朝土田ノ在 下ニテ官嶋三河守栗板汝郎右衛門卜同ク在城ス慶長三年上秋家貞州國督ノ後會津堀丹後守直寄居城ス元和三年己巳年此城ヨリ長岡ニ移黒金上野女安則ハ元上田ノ昔ニシテ政景死去景勝幼少ノ母ハ粟平肥前守官島三河守三人ニテ上田勢ヲ引回ニ度々ノ衝リリ景勝春日山城ハ移リ安勢ヲ絶シニ后ハ上田衆モ府内ハ来リ上秋譜代馬廻リ衆ト同前ニ勤ナリ上野女安男子ナキニハ寫倉外面ヲ名跡トス内面カ子鐵孫左衛門卜号スス以陣信貴野合戰ニ負功テ秀忠將軍家ノ御威狀ヲ被下上秋鐵孫左衛門卜云フハ其子孫也上野女安藝守トモ共都トモ云ニ也

下倉

四月町村川向

大野川下阿布留麻川ノ落合岸ノ山城址也堀秀治ノ家士小倉主膳正政照居城福三會津ノ直江山城守力下知ニ仍テ慶長五年七月上松氏ノ向士宇人ト黨大起具魁八宇佐美主水有坂齊宮卯神保刑部七寸五分々因幡等具勢七千余兵八月朔日押寄アリ城中僅ニ六十騎ハカリ此時秀治ノ菩提所連正寺下ノ一ル一向宗ノ僧モ籠リ居タリ寄手多勢下レハ城中打マケテ政照討死ス坂戸ノ領主堀丹後守直寄来救之然トモ頃刻違フニテ間ニテハ不於

是討一揆得首三百二十々皆級以追散之

稗生

古昔誰居城スル日ヲ不知古城跡ニ可納人千人土

穴十八カリ有

蒲原郡

三條

城跡平地也鳥ノ城ト稱ス前ニ五十嵐川ノ流レ有舟ニカリテ渡リ難シ一方小信濃川ノ本水常ニ激

云于要害堅固也古城址ノ坐今ニ於其深尚不可知
實ニ要害堅固ノ城地ニシテ又諸方運送ノ船便且
是日ニ百來城上ノ以守年代前後不分明
大發比府内上枚ノ長臣長尾統前守高景法名魯山
嫡男長尾上野ノ邦景具子淡路守景景ソノ子五郎
左衛門尉慶景具子筑前守信景具子平六郎俊景ニ
イ名ルニ代々領主也天文十三年正月念三日俊
景初尾ノ押守景虎ト戰テ討死ス
俊景討死ノ後具一族皆黑白和泉守秀思ノ親族
共五千餘指籠斗要害堅固ニ持固天文十九庚戌二月朔

日景虎府内ヲ立テ古志郡ハ出馬アリニ余成ヲ度リル
大手ハ新築田尾張守長本庄弥以郎繁長地及藝守
春細色部修理人矣竹保左衛門尉春朝二ノ子ハ齊藤
下野守朝信条越前守藤實黒川備前守為盛也柳子ハ
駿河守秀景新津彦以郎正世平賀久七郎賴經桃井
清郎直溝高梨源三郎貞頼二ノ子ニハ本庄美作守廣
秀高松内膳唐崎孫次郎大崎筑前守相向守佐美駿河守
定行二ノ子ニ新山城ヲ壓モトメ夫守柳子ハ千銀三条城
ヲ攻圍城中弓銃炮ヲ打出ニ爰ヲ再ニ防クトイヘトモ
寄手極勢ナレハ莫共セズ守員死人ヲ衆クヘセノ上リ
ケレハサレモノ城兵ナレ共終ニ及敗引レ寄手ヨリ火

矢ヲ射入籠立ルヲハ長尾平六一類黒田川葉三千余皆
一所ニ成セズ

慶長三年堀左衛門尉秀佑ノ長臣堀監物ノ編子編子雁
樂直清居城ノ上拔守人一揆下倉トテ敗軍也之朝
日左願矢尾板百貫寺柳崎九田水原加地安田等二
万余兵押ヨセテ攻立ル折節直清ハ府丹ニ行テ留
守地城矢代山中兵右衛門大剛ノ者ニテ城ヲ持
テ而ハ村上義明清口秀勝ハ後詰テ苦戰ス於是
一揆ノ軍將安田平八爺ウチ死ステ文ニ破三里余
逃由シル仍之種繼助城ニ入後二一揆又進兵攻来

ル於是堀監物柏崎追出来リ村上義明清口秀勝天
亦来リ救フ一揆ノ軍本惣之本圍ヲ辨テ深川ノ城ニ歸リ
集ル後慶長十五年戊辰年福嶋城中ノ家士騷動ニ及
ト此夏連上聞忠俊種樂之助主從二人追放セラレ
知行所子上下ル
所ノ鎮主八幡宮ノ棟札ニ書ニルニ有所如此

池大納言頼盛卿 同
三池中将 同
全九法印 同

山吉孫次郎

同

耳槽近江守景持

同

堀貴物

同

堀雅樂助

同

河松平大隅守

同

御公料十三年御代官

留田小次郎

但出雲崎二居位

志摩守祿二万石

代

保科肥後守

市橋下總守祿四万石居城五六年

小幡垣平右衛門祿二万石公儀ノ改六万三千石

寛永八年未歳ヨリ慶安二年五年迄御公料十九年

御代官

大谷清兵衛

七細助次郎

松平勘左衛門

近山五郎左衛門

保科忠兵衛

鳥井權右衛門

近山五兵衛

松平大和守直矩 祿十五万石本庄ノ城居位ニテ

慶安二丑年ヨリ寛文七年ヲテ幕府

以上棟札言

五十嵐

飯田村

此ノ夕リ川ニ付テノ龜号ラ五十嵐トイフ將軍實
朝公ニ仕ヘシ五十嵐小豊次力古城跡也

東鑑廿一云建曆三年五月二日於鎌倉和田義盛力
乱ニ小豊次義秀ニ被害具外勇士多ク討ル

神義父年中一院御謀叛ノ節北陸道ノ惣大将北条

式部丞朝時五月晦日ニ越後国府中ニ著テ執柄

ニ加地ノ入道父子三人太胡太郎左衛門尉小出

四郎左衛門尉五十嵐等ヲ始トシ都合具勢四万

餘騎越後越中ノ境不元備原ト云所ニ行カシ

此所ハ極メ夕ル切所也ト云々

北越太平記ニ上杉房能譜代ノ士ニ五十嵐小文四

友常ト云フ人存出雲田左横田村小豊治ノ後裔

ト云者今ニ在飯田村ニ農民願兵衛ト云者小豊治

ノ家臣ノ末流ノ田小豊治ノ刀並酒盃ヲ所持ス

那須奥市宗高當国ニ請セラレ小豊治ノ強リニテ

飯田村ニ住居セシトシ

渡部

渡部村

離レ夕ル一山也北ノ山足ニ鎮守有天隔宮之祠此

爾有ヨシ山慶長年中ヲ柴田佐渡守居城也堀秀治
ニ攻落カレテ以米成ナシ
古渡部左衛門尉国行トイフ人伝セシトイフ傳香
日国行女子相雜リ久賀躬山ニ行テ花ヲ見同時
邑中将常安トイフ人モ亦来リテ花ヲ見此カ
ニ互ニ夏ヲ答メ合テ遺恨ト成此夏ヲ花軍ト名ツ
分草紙ニ作り節ヲツケテ謠イモノニセテ有迄此
件紙モ不見又謠イモノモ白名ハナシ時代不
可知

黒龍

麓村

久賀躬山ノ西北ニ有テ甚々峻シキ城跡ナリ山ノ
半腹ヨリ上ノ方北方ニ有清水北城山岸因幡守ト
イフ人ノ居城也
長尾為景於越後金津氏歴々ノ家ニテ跡目ナキヲ
ナケキ照田常隆介ノ二男ニ金津ノ跡ヲ継セラル
此ヲ金津伊豆守トイフ為景死後ノ後照田金津志
重思送意ニ金津伊豆守北城ニ籠リ居テ天文二
十年辛亥年五月念六日宇佐美駿河守定行攻落シ
伊豆守ヲ討取トキニ景虎ニ丁ニ

大坂付一平年此城ノ代ト長尾平六此城ニ森信

補古ノ黒川入道ト云フ者人ニ居城也ト云フ以

小国上ノ城主ナルカ

桔梗山 和泉村

桔梗山ノ自故ニ名アリ山ノ官母トイフ人居城ス

前ニイフ山ノ因幡守カ族守

古ノ夷来テ暫ク住リ自トイフ

天神山

葉村

多宝山別峯ニテ最高ト山也十三部ト号ス此処ニ

冬倉ノ地アリ又三百歩許ノ池アリ此池ト称スル

所ニ有升水ノ跡山高ク峻ニ今ト水便ヨシ

小国但馬守同小治郎同入道トト居城ス山ノ麓種

月寺ノ過公帳ニ皆有記録但馬守小国保ヨリ所習

ニテ采ルカ

松ヶ嵩 岩室村

村ノ概ニ有小山一山也近世頂ニ松生茂ヒリ俗ニ

源三位賴政ノ城トイフ也舊蒲前後賴政而生ニ

男子号小国吉政其籍人地其儿へ云按儿二
此所元来頼政ノ采地ナル故ニ吉政復ニ居位也
之ニヤ歷代六百年ニ及ヒ且高倉ノ證トナスヘキ
ナリ唯唯口ニ言傳フノミナル故令明ニ不可知亦
吉政ノ部從ノ末孫トイフ者堀山村ノ民間ニ今猶
存ス
山田山ノ名
菅蒲城
竹之町村
里ヨリハ少シ沼田ヲヘタリ山園山也
人皇八代高倉院ノ治兼也庚子ノ復源ニ位頼政

没後高蒲前北越ニ漂泊シ此地ニ故入道ノ采地外
ルヲ以テ密ニ寓居セシ館ノ跡ト云傳フ委ニナリ
佛閣ノ部金仙寺下ニ出入又之ヲ頼政ノ城ト異称
ス彼是考ルニ記録言未見ナレ共治兼以前采地
有之歟少徘徊ノトナト有ケルニヤ家臣椿鼻太守
資力有居宅ノ址仍前ヨリ参リ勤シ者力又高蒲前
ニ附從ニテ来リシカ不可知

古江

古江村

中ノ口通り
所居ノ下

平城ナリ古江中務尉定仲居城也上松代冬ノ高臣

軍功多シ先祖吉江小四郎政房ハ上杉民部大輔憲
願ノ家臣也太平記廿九云觀應二年二月廿六日二
根津武庫川ノ堤ニテ高越前守師恭ヲ鎧ニテツキ
落シ首ヲ取

吉江氏ハ上杉家ニテ譜代ノ久シキ家臣也吉江織部ハ
天文十六年ニ長尾暗景ト謀信柳崎^{ノ下濱ニテ}合戦ノ時城織部正
實永鬼小嶋弥太郎ト一研ニ鎧ヲ合セ敵軍ヲツキ崩シ
手柄アリ具外軍忠多十人也上杉家ニ吉江監物トイフ
人ハ其子孫也天正
天正十年十二月吉江喜四郎力後室ヲ藤田能登守カ婦
妻トナシ吉江カ一跡永嶋ノ城下ニ居テ其子吉江カ役

義ナレハトテ予前ニ百五十騎ニ与カ山古五十騎見三
百騎ノ侍大將トソナリケル
吉江喜四郎ハ謙信景勝ニ代ニ仕テ教渡ノ功ヲ究メシ
武勇ノ大將ニテ天正十年ノ春越中魚津へ加勢馳向ヒ籠城
シテ也自ら頭ハシ逆義死ノ逆タリ藤田能登守ニ勲功
ノ賞トシテ具一跡ヲ与メシカニ喜四郎ニ二人ノ子
アリ一ハ女子以ハ男子ニテ長満九トイフテ此時四才
ナリ十五歳ニナリナハ別ニ吉江カ本知ヲ可成下ノ洞
ソレマテハ藤田信吉養育スヘシト仰付ル然共故有
テ天正二十年十四歳ノ時頼成郡ニテ領地ヲ与ハリ喜
四郎ニナサレケルカ慶長二年十九才ニテ死云ケル

須田 裏須田

前須田八川端也裏須田八川ヨリ西ニアリテ館ノ
趾アリ鷺ノ森也ト並ニテ爰ヨリニ里新谷田ヨリ
下一里下也

須田大炊女長義居任伊与守頼義合筭并上掃部介
頼季ノ孫須田九郎為実ノ後胤也元来名家ニテ旗
ノ紋ハ鸚鵡也慶長年中止松會津へ国替ノ後長義
二十三歳ノ此伊達政宗ト致合戦坂切勝回六年
四月廿八日政宗瀨上ヨリ福島口へ發向ノ節須田
二十騎ニテ政宗本陣へ切力ニリ須田力組ト曾田

宇平政中村仙右衛門ト云二人ノ者伊達家ノ幕九
ノ星ノ幕並ニ什物組緒ニ一黨系一テ俗華茲廿八品
縫久ル 徑幕ヲ奪取ル
亦大坂表信貴野口合戦時七景勝人太寺ニハ此
類ト云須田長義也景勝米沢へ前替ノ節曾田ノ堀
丹後守貞寄へ被召抱同時中村ハ越前資門秀康卿
ハ御抱アリ

須田大炊女大坂信貴野合戦ノ時予柄比類ト云
西御所ノ上聞ニ建テ御威状並ニ御腰物御小袖ヲ下サ
ル上松家ニテ具子孫相傳テ家宝トス

新 瀨

信濃川ノ港ナリ昔ハ新築田刑部左衛門居城也亦
町人玉木屋大隅若狭屋常安ト云レ者上秋藤信二
任テ軍用ノ運送ス勤久リ右ノ首共ノ子孫今ニ有
委ク北国太平紀ニ出久ク寛永年中川口代リト
地ヲ余里江ノ地ニ轉ス又余里江村ニ百餘里開
キ佐守ト云フ領主有リ云レ刑部左衛門治長ニ
組ニ景勝ニ及テ攻七ホカレ

天文十一年三條ノ城立長尾平六此城ヲ築是十
左衛門ト云首ヲ入置城代トス

沼 垂

新瀨ノ川白也治長ノ家臣武者善兵衛居位ス天正
年中景勝ニ攻落カレ

護 摩 堂

孤峰削レルカ如ク一二井水有テ要害最堅固ナリ
藥草數品生ス有麝香草龍骨喰貝石石二貝ノ切
各目也鎌倉山江川村ハ大手也橋田村丸田村ハ棚
子ナリ往昔伊豫守源賴義卿ノ後胤平賀盛義居
城ナリノ子ニ坂戸ノ領主長景ノ長臣官嶋三河
守居位セトリ

三河守後二官嶋將監卜云天正十三年三奈黑瀧大神山
長嶋ノ軍ヲヒキテ新奈田刑部左衛門力指寛元新深
城武省善兵衛力菟儿所ノ沼岳城攻落ス

陳峯

八幡村

加茂ヨリ北七八早

有松原往首賀茂次郎義綱ノ古城跡卜云博ノ八幡

二義綱朝臣ノ子孫卜云有之又矣

在卜云及処二義

綱具外臣下ノ墓ヨリイ力成丁二ヤ由緒ヲ不知義

綱ノ丁前ノ神社ノ部賀茂明神ノ下二有前太平

記二日佐渡國へ流罪於彼國再及隠謀沙汰蒙誅不

見故夏

八幡村尾登坂駒野村小綱木村皆遊シ

下條

下條

加茂二道

下條殿河守居城

五泉平城

煎茶ノ出儿所也且糟備後守備長居住ス元来上田

ヨリ出之長柄ノ者二テ政景ノ家人也度々ノ戰功

有之謙信取立一手ノ大將卜成柳崎本庄二並夕儿

勇功ノ者也今鎮守八幡宮ハ昔ノ城跡二テ今社家

館ヲ用ヒシト云傳フ

日槽近江守トハ同姓ニテ別家也

景勝奥州国督ノ時指長ハ大別ノ者政政宗領ノ境白石

城ニ居ラル祿二万三千三百石潤原陣砌政宗ハ

家康公ノ命ニ仍テ相馬領ハ振り居城岩子沢へ帰城ス

日槽清長ハ不知之會津ニテ年比ノ妻女病死シタルニ

因テ登ニ會津へ歸ル是ヲ政宗聞付テ不意ニ押ヨセ襲

テ板白石城景勝怒之駭閉門劫當ス後米澤ニ移リ時人

並ニ小領ニ成不志石ニテはノ景勝白石城ヲ政宗ニ

攻取セタル遺恨ニテ遂ニ詞ヲ力ケラレサリシトナリ

其後景勝在系ノ時將軍家清長カ人剛ヲ彼關召島山下

下總守義真ヲ御使ニテ御奉仕任ラハ一萬石可被下

登ニ彼御下時日槽涙ヲ流シ

上意亦奉思トイハ共景勝ハ名謀ノ主ニテ捨カタク候

間御免被下候ヘトテ遂ニ

上意ニ不随景勝ハ敢不知ナル島山義真ニイカニ上使

出會タルノ事ニ被存跡不快ナリ清長死公ノ後嫡子

藤右衛門以男帯刀暇出テ漁人ス定勝代ニ召返リテ

又上松家ニ仕上松家日槽五郎左衛門同久三郎ハソノ

子孫也

村松平城

野本犬膳居城也。是照田力延心二組也。之者也。

①堀丹後守直宗ノ次子七郎五郎直時トイフ寛永

三年三月初拜錫將軍相國公時年十一同六年賜

光忠ノ小刀同七年賜國光ノ太刀同十六年十月

越前國賜米地三万石元和三年新築城於村去居

之仕官曰丹波守直時死而其子丹後守直吉嗣其

子左京助直利直利繼直吉之跡曰丹後守直利有

三子長曰根津守直道次子曰左京亮直長末子曰

淡路守直英直道死而仲子嗣立直英者堀長門守

ノ次子也_{ノ別領主ト推リ谷}直經養而為子直長死而其子丹波守

直亮嗣

木越

城織部正貨家ノ居城也余吾將軍平惟茂ノ末ニテ

名家ナリ謙信幼少ノ時ヨリ思育ニ力後氣ニ希キ

テ立退武田信玄ニ仕テ勝頼亡テ

後現神君ニ奉仕城和泉守ト云大坂ノ役ニ物見ノ

シクニテ蒙改易隱上州酒井村具子守兵衛仕牧野

駿河守河忠具子孫今猶在牧野家河井喜兵衛ト云

元ノ

神君ヨリ并領ノ虎皮ノ陣羽織保昌五郎ノ刀ヲ所
持ス

金津 金津庄

謙信ノ時金津新兵衛義蕃居城跡也此義蕃ノ家ハ
平家ノ一家越後ニ久シキ士也謙信ノ乳母天平ノ
謙信ノ枳尾除ノ節ニ亡背ニ員ヲ供致セシ思功ノ
侍故ニ後ニハ古江中務本庄美作金津新兵衛三人
ニテ春日山ノ城代留主居ヲ相勤ム
東鑑ニテ云兼久三年後鳥羽院御隠謀ノ時北陸道

道ノ式部丞時朝結城佐々木自越後舟上リ江中ニ
金澤藏人負義有之

新津

金津庄

新津古城跡ホト高村ニ
在又山屋村ニモ有

新津丹波守義門居城也始ハ彦次郎トイフ清和源
氏ニテ平賀左兵衛尉盛義ノ後胤平賀三郎信實曰
リ越後国新津保ヲ代々領知ス凡ハ本津凡衛門尉
資直トイフ其父ハ金澤小次郎資義也新津ハ富田
ニ久シキ名家ナリ新津丹波守ハ彦次郎トイフ時
ヨリ謙信ニ仕ヘ度々軍功有

今米以上枚家ニ新津將監トハ新津丹波守ノ子
孫也

補 水原 白川庄

古ハ杉原ト書慶長以後水原ト書謙信時代ハ領
主ヲ杉原壹岐守トイフ景勝ノ時ハ杉原左近將
監トイフ然レニ左近將監景勝柴田治長ヲ征伐
シル時景勝ノ殿難儀ノ節殿ニテ討死シ壹岐守
左近將監西牟墳墓出湯村花報寺々母ニアリ左
近將監討死ノ後水原城番城々リ然レニ城母ノ士
細越將監ト云モ七ノ道心ト云モ柴田治長ニ組入天

正十五年景勝ニ改落セシル景勝以此城賜大關彌
七弥七是ヨリ改名曰水原常陸城祿五万石外ニ
此組ノ士ヲ預ラル此祿一万石以上共ニ六万石
ナリ慶長三年會津國替以後空ク荒城ト成
今櫻ルニ水原城跡ヲ云ル丁十町許ニシテ有一
古城跡所ノ者此ヲ館ノ腰トイフ此城跡ハ壹岐
守左近將監ノ居城ナルカ又ハ要害ノ取出ノ城
ナルカ但レ其以前ノ城跡ナルカ不可知古城跡
ノ村ヲ下條トイフ是ヲ以テ所ノ者上枚ノ士ニ下
條采女ト云人有テ以テ此人ノ居城カトイフ然

ト七僕力十町ノ近地ニシテ兩主可有トモ思ハレ
ス此下條采女正ハ加茂下條ノ城主也此力
天正十年八月十七日上松景勝水原城ニ著城主左近將
監ヲ先子トシ押出ス同年十月二十七日新祭田陣拂ノ
時左近將監此所ノ案内者ナレハ後殿トナル故生橋
ニテ戰死ス此ニ因テ細腰將監ト云者ニ松原力勢ヲ預
ケテ松原城代トセラル然ニ新祭田治長辨古言詔ニ能
昔ヲヨリテ説テ身方トナリ十二月月中旬城中ハ新祭田
壻ヲ引入テ番年ノ昔ヲ過半討取松原城ヲ治也二度ニ
ケル治長城ヲ細越ニ與ハ梅津入道宗三毎侍命共衛兩
人ヲ指加ヘ城ヲ持堅ム天正十一年八月十六日景勝新

祭田ヲ討シ力爲番日山ヲ立テ正一某日松原ニ著陣在合
戰アリ藤田能登守先陣シテ細越將監ヲ討取二十一日
景勝新祭田ヘテ松原城ノ押ニ甚固酒井新左衛門
尉下條采女佐兩人ヲ指ラカル天正十三年佐々邑下條
安田城人々雷城ノ九田周防守ノ衆人松原城ヲ攻城内
ノ梅津入道宗三カ家人梅津傳兵衛尉トイフ者蓮心シ
テ寄手ニ入通シテ九月二日夜ニ寄手ヲ城内ヘ引入ル
仍テ落城ス翌年春天正十四年大關弥七改名ニ常陸公
トナリ松原ノ城代ト成仍テ水原常陸公親憲ト号ス

條送

往昔藤邑中将常安トイフ人ノ居城也ト云傳所ニ
常安寺トイフ禪寺アリ此菩提寺ニシテ常安ノ碑
アリ又此ヨリ一里山本ニ勝谷村（原トモコウ）ノ元樹寺トイフ
寺アリ爰ニ常安ノ碑有トイフ但加ナル人ナリケ
ニ定カナラス

補元正年中景勝ノ村ニ酒井新五衛門トイフ城主
アリ其子孫今猶所ニ存在ス

松原常陸公親憲ハ大関阿波守親益カ子一衛弥
七郎トイフ松原壹岐守憲家カ養子トナリ松原
常陸公ト号ス慶々軍功具各最高シ常陸公景

勝ノ氣ニ違ヒ浪人ニテ會澤ニ行芦名盛隆ノ元
ニ糸夕テノ差物カシ度々ノ高名有テ各ヲ奥州
ニ揚ケル後越後ニ歸糸ニ景勝ニ仕テ數度ノ手
柄有慶長五年九月直江山城守兼續大將ニテ具
勢四万ニテ最上ニ出陣ノ節先陣ハ春日右衛門
尉宗貞ニ陣ハ五百川修理亮弘春三陣ハ出泉主
水波憲村軍奉行ハ松原常陸公也九月十二日幡
屋城ヲ攻落シ江口五郎兵衛ヲ討取長谷堂城ハ
推寄最上義光ト直ニ對陣ニ十月朔日ニ洲川ノ
隈口ノ合戦ヲテ十九日間毎日ノセリアヒ合戦

二常陸女戦功手極度々ナリ其ノ子根州陣ノ時
霜月廿六日信貴野合戦ニ常陸女戦功有テ將軍
家秀忠公ヨリ御感状ヲ被下且時上杉家中須田
大炊女長義島津玄番允久峯鐵係左衛門此二人
ニ御感状并受テツレモ頂戴出テ其ノ御前ヲ
罷立レニ常陸女ハ上包ヲ開切封ヲ非テ御感状
ヲ絲見ニ元ノ如クニ卷納テ頂戴出テ今多佐渡守
正信ニ向ヒテ御感状御文言無殘所忝合卜申
上御前ヲ罷立立ニテ
秀忠公甚々御感有テ天下ヲ稱美中才北初慶長

年中ニ越後ヨリ會津へ景勝入部奈時信也常陸
女一萬四千石ヲ楮苗代城ニ被置上杉家中大身
小身へ親疎ナリ懇ニ問見廻リ武功有テ主君ノ
用ニ可立人ハ小身ナル士ニモ善信ヲ遺ニ懇
懇ニ交リ候故戰場ニテ常陸女下知ラハ士卒能
率テ予ノ廻ルヲ餘ノ大将ニ逾夕リ去ホトニ常
陸女武者極數ノ兵モ一人ヲ使フ力如シ景勝
米沢一被移根州御陣ノ後常陸女ハ八十才余ニ
テ死テ其子孫孫七郎ハ父ノ跡自今丁ニテ景勝
ハ不足ヲ云ヒ米沢ヲ立退浪人ニテ上方へ赴キ

景勝彼薨後子息彈正入弼定勝ノ時忠臣ノ常陸
今乃遺跡断絶セシメテ深ク痛彼思名字ヲ取立
秋原五郎左衛門ト号シ定勝ニ奉公スルナリ秋
原弥一右衛門トイフハ其子也秋原常陸ハ風
流ナル者ニテ乱舞運哥茶湯ニモ数奇ニテ人ノ
詔傳多武士也景勝ハ天性言寡權威高干主君ニ
テ諫モ前へ出テハ汗ヲ流ス程ノ猛將ナルニ常
陸少少モ不換酒宴ノ折柄ヲトシハ常陸少類ニ
臘脂白粉ヲ塗赤キ頭巾ヲカフリ被櫛篋ニ紙ヲ
テ切カケカクテ冷ノ間ヨリ景勝前へ舞出

氷室ノ曲舞ナトテ舞テ景勝モ興ニ發人々出テ
時々ヨリ馬上ニテ路ヲ行ニモ下行人ニ音物語
サセ大笑シテ通ル様ナルヲモヨリ其然色々ノ
咄ノアル者也巖波ノ役ニ將軍家ヨリ御感狀并
受シ子共又ハ傍策ニ向テ謙信景勝合戦ノ御時
北国関東ニテ烈シク合戦ニ逢テ數度ニテ今死
スルカト思フ程ノケワシキ時ニサハ不取御感
狀ヲ也度揚州衣遊山目前ナル心易キ陣ニテ取
テ子孫ノ宝トスルヲ備モテカシキナリト笑
ルニトソ

水原ノ古城跡ニ延享三寅年七月役所ヲ建六万三
千石ノ支配所ト成御代官及藤重石衛門
寛延年中ヨリ室府ノ始御代官山中源四郎
宝曆年中竹垣治部石衛門室府ノ末ヨリ明和ノ始
衛門御代官吉田久尾石
明和年中ヨリ天明五年御代官小笠原友石衛
門
天明六年ヨリ御代官大貫治石衛門今年編纂ノ後
身領分在當國所ノ分三万石為替地具内二万五千
石水原役所支配ト成磐舟部一万三千石ノ配ノ

所ノ下トテ米沢止秋彦白願ノ地ト成
寛政元酉年冬十二月新祭田領内ノ内二万石於真
州替地トナル右替地二万石寛政二戌年八月水原
役所支配ト成城跡小山ニニテ今猶存

鉢盛 女堂村

十坂對馬守清胤居城ナリ上秋家代々四家九一也
清胤ハ分別ニ夫ノ智者也嫡子ハ病身次男ハ愚ニ
之テ古ノ家ノ断絶スルヲ歎キ直江山城守才覺ニ
テ養子ヲ立テ伊豆守ト云

黒金上野今トキノ人モ居城セシ也

今按ルニ此所ニ平城ト山城ト二所ニ古城跡凡

刀可疑

千坂ノ家人満願寺并石衛門ト云フ者トトシテ家督

ラツカセ千坂伊豆守トイフ元和ノ末寛永ノ初ニ松平

伊豆守信綱執權ノ時名ヲ改テ對馬トイフ上松家千坂

兵部カ父ナリ

折居

豊田庄

山高ク十町ネリ上リテ有古城跡上松家ノ士千坂

越前守居城ナリ頂ニ有白山権現ノ社

補

平城安田

安田兵庫頭居城

天文十一年ヨリ三余ノ城立昔尾平六俊景孫宗左衛

門外イノ首ヲ置テ城代トス天文十七戌申五月七日本

庄繁長柴田尾張守長敷宗佐美駿河守城ヲ攻取同十日

村松城ヲ攻取

天文十三年正月長尾平六俊景討死ニテ家滅亡ノ、子

安田治ヲ少輔須易ニ城越金澤保ノ兩所ヲ上松定実ヲ

リ五ハル是同年十月十日ノ也

安田治部ハ平民ニテ謙信先祖ヨリ臣トシ仕フ治部ハ

度々ノ軍功ヲ顕ニ大別ノ兵ナリ永禄四年九月十日別

中嶋合戦ニモ大功有強信ヨリ威杖不山ノ上松家ノ安
田新六郎ハソノ子孫也保田ニ頼勝寺トテ乃寺有是古
頼主頼勝トテ人ノ菩提寺ニテ寺附ノ什物留々コト
有ヨリ

補 雷之城

堅固ノ城地ニテ山ノ八分ニ水アリ村田大隅守居
城ノ川又坂崎近惣九田周防守ナリ初人人居城也
リ大文十一千二二条ノ山ニ六六六六六六六六六六
柴田城 奥山庄新築田

平城也柴田尾張守長致居城其子因幡守治長
天正比蓮心ニテ五十公野加治余泉臣岳新築ト云
二指籠ル於是上松 景勝討之天正十五年与五
十公野成共皮治長 北越軍記ニ尾張守長 為色部
修理所討 北国太平記ニ藤田北城ニ上松家富国
ヲ領也之初ヨリ既百城主也今以新築田為姓
補 慶長三年上松霜彦景勝依豊臣秀吉ノ命移封於
奥州同年秀吉以清口伯耆守秀勝天正十一年秀
吉與柴田勝家 兵ヲ時清口秀勝從越前敦賀来
而扁秀吉有軍功授祿四万石封越後新築田

城且賜豐臣小姓慶長五年因民樹黨以作武具集
魁上杉家人旧士榮田三辰主膳樋口直衛
川山吉長川守宗佐美主水有反齊宮助石坂與十
郎五智院人海龍菴傍崎隱左衛門尉景則凡田凡
京進清益齊藤八郎利實加地古馬助常綱矢尾板
主膳亮光政竹腰澄政守而貫寺源藏宗佐美民部
少輔勝行具子藤三郎定賢後号其五寸五分因
備朝日末少在頼新藏此士秋氏久老臣直江山城
守兼續登遣使首然山城守兼續又從奥州遣齊藤
三郎兵衛門長尾喜左衛門兼田浦傳藏朝日藏

人八四人向以便督軍策七月廿五日越後吉諸郡
同時二相起其軍八千餘也於是攻上峰城拔之威
弥益兵增加軍兵二万案也以攻堀雅樂助直清之
居三條城於是直清詣援清口秀勝村上岡守於
是于清口秀勝以七百餘騎將攻三條城道於分陀
野山吉三条万願寺在瀬水原加地人賊徒聞之張
軍於五泉將討之其兵八千餘也又伏三百餘於
分陀野ノ叢中以為襲清口秀勝ノ軍清口氏ノ中
世間又兵衛以三百餘兵為先鋒已過分陀野將至
分陀野遙視新人真多而奮伏兵ノ五野便駭卒被

水之得敵兵一百五十余級吾軍人死傷又多賊軍
潰渡河賀川入橋本城於是清川秀勝分軍為二隊
水陸相共進攻橋本城賊兵視攻兵在前後奔橋本
城而自洽華山是以其夜登橋本山揚狼煙視接兵
之勢於二條城八月六日村上副將守義明以千余
騎出安田野堀左衛門督入家臣神子田八右衛門
又以三百余兵未敢具夜溝口氏村上氏潛軍三余
之嶺不燒煙火賊兵知援兵之至出戰賊將安田平
八郎防之戰死賊兵大破斃又陣營退散矣於是清
川氏拉軍新免田秀勝慶長十五年卒有三子續其

伯耆守宣勝初立勝慶長二年依秀吉台命叙任
從五位下伯耆守且賜諱字後改宣勝初父在時分
授采地七千石以子善勝授五千石秀勝沒後善勝
采地五千石返宣勝宣勝曰父命後汝然吾納之子
不受善勝同請而不止於是乎遂台聽天樹相國嘉
兄第一有義曰唯宣勝之言可也依之不能辭
受之後依勅命宣勝采地六万五千石在母分二
万石賜善勝初宣勝慶長五年一役与父在越後国
擊賊徒不彼公于軍事同十九年彼屬越後少將忠
庵越後州大坂寛永五年卒年四十七生回子嫡子

曰出雲守直道三男稱又十郎宣秋三男曰在記宣
俊四子曰凡京宣知慶長十六年始拜謁大樹相國
翌年拜謁 大樹君宣直時八歲寬永五年宣勝波
後以新開ノ地一石分授連第三人宣直共信濃
守宣慶後曰具子伯春亦重元生信濃守直治子
無子養清口修理為子此謂出雲守直溫子
五子備子曰主膳正直養二子曰式部直三子曰
大膳直之因曰養為子四子曰逸見春三郎五子
曰惠三郎直温死而直養嗣直養以為庶子五子惠
三郎長而後讓 於惠三郎謂之伯春守天明七未

年廿九才而年有一子曰龜以郎嗣而子孫
新奈田ハ越後ニ久シク名家ニテ尾張守長殺死公ノ後
子ナキニ因テ第因膳守治時ニ一臨シ以刃セラルル此治
時別強ノ者ニテ一代武勇數才慶長ノ時小田原城攻ノ節
軍ヲ可引奉備立ノ時治時十六歳之ヲ討テ備少ハリ不
買トイノ謙信以ノ外不馴也故々此リ彼申治時少シニ
不屈左候ハ御暇ラ下カルヘシ小田原ニ入北条氏兼人
教ヲ連テ越後勢ノ弱キヲ可申此御備配リニテハ酒
匂川ヨリ以方ニテ打勝 ヲ打止可申ト云シニヨリ
謙信機織直リ治時如了簡備配リヲ任直治時ニ殿ヲ彼
申向所ニ申々子柄ナル殿ノイタシヤウ也天正十年日

リ 致し道如齊ト共ニ五十公野新奈田兩城ニ籠ル
是ヲ退治ノ夕メ天正十一年十月十五日景勝出馬具勢
三千余治時ニ切立ラシ放生橋トイフ所ヲテ敗軍景勝
旗本追治時乗機可及入事ノ処上奈養香旗本ノ前隊ニ
立景勝ノ日ノ凡ノ旗ヲ取三十歩許先へ押出ラ上奈守
廻ノ侍共下馬申セ鎧ヲ 勝ノ上テセ芝居ニ下山キテ
備ヲ立ルニ因テ因幡引取ニラシ夕メ追討ニセ且力
ハ景勝先手イツレモ立帰ル取十公野城下追討ニ不
天正十六年八月十八日景勝出馬直江山城守先手ニテ
治時ニ 立ラシ敗軍入上奈養香コト先手ニテ不
高十トコロへ籠ヲ押立横合ヲ入切崩ス佐々木川ノ向

八幡ト云所ニテ因幡ヲ追討因幡守合戦ノ度毎ニ景勝
先手ヲ切崩シ猶勇ヲ振フ丁鬼神ノ如ク五ヶ年取合天
正十五年五月十公野新奈田落城其時ニ治時備前葛光三
尺二寸ノ太刀ヲ抜保月毛ノ馬ニ乗精兵七八百ニテ景
勝先手ヲ數度切立色部修理カ備へ奈邊追討死新奈田
久家ナルヲ以テ景勝具断絶ヲカナシニテ治時第二少
知ヲ玉ハリ具子孫上松家ニ今ニ有新保ト云首是也
○九日左瀬百貫寺水原ノ徒二千余矣將攻新奈田城於此
溝口氏又出城向之於佐々木川放生橋相戦溝口氏逆戦
場而得首百二十級於是敗軍一トテ相逃散入
○新奈田城立之記

二位中納言重國明德三年甲午十月三日於新祭日進
翁院殿可從一法蓮大譽知祐大禪定法男家臣貞原五郎
入道壽安
貞國子思之十二月三日於新祭田奉寬山良傳大居士
基致智靈益雲大居士
基國情參道了大居士
忠知五月七日卒玄譽黃蓮社
忠祐三月三日卒不敢得雲了果大居士
忠時七月二十三日卒宅譽秀傳大居士
忠治九月十九日卒了法院不譽智信男
忠行九月二日卒雲譽了珍大居士

忠直二月八日卒金翁建良大居士
忠刺二月二十三日卒癸光了心大居士
忠政十二月七日卒印相了難大禪定
忠寬二月八日卒鎮山元澄大居士
忠村九月九日卒得應大居士
忠惜七月三日卒隨岩利白居士
忠記三月二十三日卒得專嶽大果居士
喜覺大禪定門
忠保屋變了休居士
忠昆十月二十一日卒了彌威公屋督間大居士
忠通二月十三日卒日泉院花月大居士

安中出羽守忠親上州松枝城二移儿永正三寅年卒
右直国ヨリ忠通ヲ子内傳
無之忠親ヨリ傳委
新矣田城二位スノ相違

補

澤海城

宣勝弟孫左衛門善勝慶長十六年拜謁
大神君時善勝年十八相国大樹公於上野国日樂
郡賜采地二千石父秀勝卒後依公命分領一万
二千石慶長十九年役兵士并大炊頭同隊 本澤
川口不許采彼ノ船ノ妄行善勝後改名曰伊巨守
政一正保乙酉具依 台廟之命新築城于沢海也

政一育四子嫡子孫金十郎政勝後位十六和八年
始拜謁相国時年十五父存生久丹分領父領之丹
四十石政勝嗣父之跡任土佐守政勝育子曰金助
政胤後位伊政勝之弟曰權之助助勝分封采地ノ以
三千石三子曰九十郎直勝分領領丹中一千石本
弟曰八十郎之勝之勝寛永十六年拜謁
大猷院殿于時年十八具采於岩多而不可勝記矣
伊豫守政胤有一子曰金十郎先父早世無嗣子於
是家臣相謀而養加藤丹藏分朋友之二子采女ト
為子政胤卒采女相嗣立是為帶刀政有奸淫樂

於婦人並大宮室便男女得體相其間為長夜之
飲厚祖原賦稅暴逞民百姓怨怒向家臣有一者是以國
除斷絕城地今為林矣
後二小賓今氏賜祿于此祿六十石於今相續而不絕
無城後所有ノ也

井地峯城

五十公野

鎮山莊

山城也今松林出茂牛謙信ノ小姓井地峯助五郎
居城ナリ勅五郎後落髮之テ号道壽齋新奈田因幡
守卜共ニ反之テ天正十五年景勝ニ攻也井地

五十公野系女正八郎五郎ノ父也是七天正十五年春ヨリ
逆心イタシ居城ニ篁ル也五十公野山ニ小ナル古城跡
リ今ノマ之百之城主年代何ノ時力不可知

補

今泉

加治庄今泉

城跡平地ニシテ如屋鋪搦加治万休トイフモノ
居城ナリ

補

上光

同庄上光村

山城也竹腰三河守居城跡也

補

管谷

同庄管谷

山城也。不動別當居城跡也。古ハ不動ノ別當大坊
ナリトシ

補

築地

平城也。築地修理トイフ者居城ナリ。又彦太夫ト
イフ者モ居セリ

補

赤谷

小川庄

東鑑第二日人皇八十一代安徳帝御宇壽永元年

九月念八日城四郎於越後國小川庄赤谷播城郭
剽奉崇妙見菩薩奉兄詛源家田有具聞自十月九
日永用相絶兄資元實相以時跡後奉射源家仍
今日木曾冠者義仲率北陸道軍士等於信濃國筑
磨川邊遂合戰及晚永茂敗走之
同日第十七日人皇八十三代土御門院正治三年二
月三日壬子院御所ハ朝覲行幸京都守護小山朝
政伍々木高綱供奉此時成長茂ト云者朝政力宅
攻未ル家人伐敗長茂仙洞ハ馳入テ鎌倉ヲ亡サ
シト申ス無勅許逃走吉野ニテ捕之殺テ衛尉高

衡類教廿七長茂越後人位人也
北国太平記曰天正年中小田切三河宗居會津盛
隆ヨリ兵糧運送ニテ新谷田因幡守治長カ方へ
方クルル仍之上松景勝攻落小田切カ首ヲトシ
テ爰ヨリ新谷田ノ城ニ押寄因幡守ヲ攻落シ治
長一類悉ク滅亡ス是公治長天正十年ノ春ヨリ
信長へ存通云テ景勝ニ敵對セテ故也
此又久リ都テ深キ山中也此所ニテ會津若松領
地ニテ是ヨリ半里北リ方山邑又平瀨口氏ノ
領知也赤谷ト山中ノ間ニ境少川有薪谷田賦

赤谷ニテ四里アリ赤谷ヨリ津川々五里余也
駅舎ニ所有誣訪嶺河賀野川邑難所ニテ雪中
ニハ往來不通夏度ハ有

補

津川

小川庄

才辰ノ城ト云

山城ニテ天滿川阿賀川具在右ヨリ流レテ山民
ヲメクル極メテ堅固ノ城地也天正年中マテ會
津芦名家ノ家先金上氏ノ居城也天正ノ中盛隆
ノ時ノ城在テ金上盛備ト云蒲生家ノ時誰カ居
位セシ了不知

慶長年中上杉景勝卿刑替ノ時其家臣藤田能登
守居之然ニ能登守主君景勝ニシテ千慶長一
三月十五日妻子ヲ引連ニ會澤ヲ立退臣戸
後具ノ方ニシテ止リ
權現神君ニ仕フ依之上杉景勝當城ニ鮎川帯刀
ヲ入置ル慶長五年秋上杉家ノ諸浪人ニ止リ在
ル者直江山城力下知ニ仍テ相集リ越後ノ諸城
ヲ攻利ヲシテ此城ニ相集ル於此堀家ノ臣堀
監物直政同雅樂助直清同丹後守直寄神子田介
右衛門尉昌二千余兵ヲ以テ來リ攻テ遂拔之

是ヨリ後荒城下成
津川ヨリ行程四里八田ト云處近蒲原郡小川
庄也此先ニ島井坂トイフ坂有是越奥ノ境也

石川

奥山里也石川備後守爲元居城也先祖石川覺道
ハ名高キ忠臣也上杉四家卷ノ一二ニテ軍功場
數アリ
上杉四家卷ハ長尾石川千坂齊藤是ナリ和久氏ニ上杉
ノ各臣也石川和久今ハ上杉家子孫無之

竹俣

竹俣三河守朝綱居城也朝綱筑前守春光乃子也永禄四年川中嶋合戦二月軍功景勝ノト干越中魚津ノ城ニ籠リ信長長臣柴田勝家佐々成政ト二年刀閘相戦ヲ兵糧盡テ遂ニ落城ニ及奥時於城中自殺スト上杉家ノ竹俣三十郎曰權左衛門曰政右衛門曰平左衛門具子孫也天文十三ノ比竹俣右衛門尉ハ信傳フモ有ルニ河守カ刀ニ名譽ノハ叙アリ謙信ハ奉ル謙信殊ニ秘藏セラル作ハ備前萬光ナリ異名竹俣萬光ト云秀久

北条軍記ニ出タリ

佐々木城

加治庄加地

加地ハ庄号ニテ九箇村トイフ邑數繁多也其中ニ加地ト指イフハ三日市早道場邑ノ二箇処ヲ云也仍古城跡モ右ニ邑ノ後ナリ宇多源氏佐々木源三秀義ニ男三郎兵衛尉盛綱居城也盛綱軍功ニヨリ頼朝ヨリ加地ノ庄ヲ与ハリ代々大家也

二年七月寶朝郡ノ命ニテ平賀朝雅誅佐々木

廣綱先登被疾上皇賞之賜寄懸故俗曰四目結
加地安藝守春綱ハ長尾為景ノ時ナリ為景ノ息虎
千代諱信也ノ請テ養子トス虎千代不肯之也仍
之為景惣府内ヲ追出スニ仍テ三余ニ退居ス
春綱ノ子但馬守秀綱諱信ノ時ニシテ有勲功景勝
景虎國家争戦ノ時三郎景虎ニ與ニ謀死ス
加地安藝守春綱ハ下越後領地也上松家代々軍功アリ
先祖ハ宇多源氏佐々木三郎盛綱ヨリ出録倉右入將家
ヨリ軍忠ニ仍テ越後ノ加地庄ヲ五ハリ代々領知ス春
綱ニ至テ武名最高シ春綱男子無之ニ并天文年中初上

秋定實ノ御下知ニテ長尾為景ノ末子録信ヲ加地領養
ニ被トイヘ共録信不肯後春綱男子出生ニテ家督ヲ相
續不久シテ家ニテ頼朝師義貞尊氏公具外良將ノ御貞
判御書殺多百之春綱カ子加地但馬守秀頼ハ諱信逝去
ノ後景勝ヲソム十三郎景虎ニ與ニ討死致シ具跡絶又
景勝亮公後子息彈正大弼定勝天性仁心アル大將ニテ
家久ニ十功臣ノ子孫浪人トナリ他國へ行々ルヲ連々
召返シテ再ヒ上松家人トナス加地ノ家ハ越後ニテ久
敷各家ナルヲ以テ何卒子孫ヲタツ子召返シタキト高
山下總守義貞色々才覺ニテ尋ラル、二関原陣ノ前越
後ニテ一揆ヲ起シ堀丹後守貞寄ト合戦シ被討タレ加

地馬ノ助景綱カ子山伏ニテ越後ニ居タルヲ義真尋出
シ吟味スルニ加地安藝守カ子孫タルヲ疑ヒ下ニ
リ具田ヲ采沢ヘ申遣スニ定勝悦ヒ玉ヒ可被召使ニ究
リ愛ヲハヤス存正保二年九月十日定勝四十二歳ニテ
逝去依之彼山伏モカヲ落シ越後ニ歸リ又仍之加地ノ
家上秋家ニ断絶ス今田貝邑ノ山伏ハ其子孫也

願文山

金山村

加地下中條ノ間也

河勾八郎家賢指篋

東鑑廿五日某久三年後鳥羽院御隱謀ノ時乱逆ノ
張本阿波宰相 持成信卿ノ家臣河勾八郎家賢腰

滝口秀賢後亂也伴類六十余人引卒篋ヲ越後国加
地左願文山ノ間同年九月念九日佐々木兵衛太郎
信實追討関東ノ士官軍ヲ破ル最初也
同年同月念五日東土上洛ス北陸道大將軍式部
朝時結城七郎朝廣佐々木太郎實信等相催越後国
小国源兵衛三郎頼絶金津藏人資義小野藏人時信
以下上洛

中條

上秋ノ家士中条與回郎居城

中条越前守藤資ハ法名梅波斧ト云大身ニテ度々夏ニ
合メル士ナリ越後ニ久シキ名家ニテ頼朝公義仲尊氏
兵外良将ノ御書有之テ古十家ナリ梅波斧力軍功委ク
ハ不知謙信セラトウレニ時國中ノ諸士ヨリ一紙連判
ノ誓紙ヲ取具上證人ノ人質ヲ出スヘト下知セラル
、時越前守藤資無二ノ思信ヲ以テ一番二人質ヲ出ス
ニ依テ諸士不殘人質ヲ出ス子越前守景資ハ景勝代ニ
越中魚津城ニ入テ信長ヲ壓テ天正十年六月二日落城
ノ時諸士ト同ク戦死スス具子ヲ以テ市トイフ會津国
習ノ時ハ米沢ノ鮎貝ノ城至久リ上松家ニテ今有中条
兵四郎ハ具子也

補

羽黒

山城跡也中条市正居城跡也

補

江上

屋敷構也此モ中条市正居城跡也

補

浦上

金山谷ノ内

山城跡ナリ金山修理ト云者ノ居城跡也

補

麓

山城跡ナリ加治彦三郎居城跡ナリ

補 館邑

屋敷構

補 古指邑

同上此ニケ所ハ黒川豊前守居城跡也

補 丹須川 関谷ノ内

山城跡也

補 土澤 同上

山城跡ニケ所ハ須川ト云ケ所共ニ丹須川左

門居城ノ跡ナリ

補 下関 磐船郡

城跡屋敷構也下尾伊賀ト云者居位跡ナリ

補 上関 同郡

平山城跡也番城ニケ水間左近ト云者城代ノ

補 湯津 同郡

平城跡也岳水左右衛門居城跡也

磐船郡

平林

補山城跡ナリ伊呂部長門居城跡也ハ父修理亮長實ハ
才ナリ也部修理亮長實ハ武勇ノ者ニテ一代ニ
數度ノ高名自之謙信景勝ノ感狀ヲ數多持ナリ
天文十三年正月廿三日豫尾陣ヨリ始テ長尾平
六黒田和泉守力与黨河内黒瀧新山列羽村松田
管谷新保等人滅々ヲ謙信被テ其間六年具
後川中島立ケ度ノ合戦沼田陣鹿橋四陣古河城
攻小田原癸向具外度々ノ陣ニテ今庄美作守慶
秀宇佐美殿何守定行嶋倉丹面助能達只見取郎

左衛門尉家因ナト同久軍功アリ永禄四年九月
十日二川中嶋ニテ一戦ニ橋寄和泉守景家ハ危
ク見ヘニ所ニ也部修理日ノ丸ノ小旗ヲ割道
ク成時推立テ先手ノ中程ニ横谷ヲ入テ折崎ヲ
不為誅殊ニ也部手勢討死多トイヘ共討取首多
キ故ニ謙信ニ軍忠厚ク被存長實ハ勿論家来ニ
モ西人ヲテ此時謙信ノ判形取タル者有之内一
人ハ北目ト云ナリ謙信モ何ナル強敵ヲウケテ
籠城ストモ蓬氣ナリ軍心ヲ勿論軍ヲ回スマシ
キハ長實也ト兼テ云ハレト也謙信死去ノ後

景勝ト景虎國家事論ニ合戦ニ及ニ時景勝ヲ助
テ思功有之入新祭田因幡守治時五十公野道壽
齊ヲ詔ヒテ送心ノ時モ色部ハ新祭田妹智十儿
故ニ色々相詔フトイハ共景勝ヲ見續新祭田落
成ノ時治時首ヲ色部手ハ取之因之景勝モ頼母
數被思具後仙北陣ノ時モ此長實ヲ以テ討隨ノ
本庄繁長庄母ノ人皇寺義興ト殿ノ時ハ長實死
公休テ子ノ長門守幼然故ニ家士手屋常陸妹智
イノ者有代々參會ス會津ハ國替ノ時ハ宋澤金
山トイフ所ノ城ヲ長門守ヲ被置今色部天四郎

ト云フハ具子孫也

村上 小泉庄

村上城元ハ本庄ノ城ト云因村上氏居於此而改本庄謂
村上也号城山謂卧牛山山形午ノ伏タルニ似タルヲ以
テナリ

補春日右衛門居城是ハ謙信ノ士人將ナリ何奈ノ

城主トイフヲ不知有明邑光明寺ニ春日石
明トイフハリ候トテ先
本庄強次郎繁長後越前守トイフ出羽守居録不

禄十万石一和石三万天和守房長ノ子也謙信二年
七ハハガ也レリ剛強無双ノ士也天文廿三年八月
十八日永禄四年九月十日兩度ハハ二勝ハハ女ハハ手
柄ハハリ又逆倭照田黒田金津ハハ一類ハハ退治ハハ時ハハ
天戰功度々ハハリ仍之文亀天正年中本庄繁長新
癸田治長ハハ鬼神ノ如クハリ云ハハリ
補繁長始佐州ニ居住ニ後謙信ト不知ニナリ千安
陣ノ時分自身ノ戰功ハハ以テ出羽ノ庄内十八万
石ハハ切取テ居ス又其後君臣相和ニテ當城ニ在
城ス天和ニ亥年ヨリ八十六年以前之城主也

慶長三戌年村上周防守義明加州小松ヨリ當所
ハ所督領知ノ高九万五千石在城ノ間二十年也
此時ニ本庄ハハ改テ村上トス
村上周防守義明ノ先祖ハ村上天皇ノ後胤也先
祖父義清ハハテ代々信州川中島ノ領主ナリ然ニ
義清武田信玄ト慶長合戦ニ及キハ力信州海野
平合戦ニ大ニ打マケテ其子源五国清ト共ニ越
後ニ出逃ニ謙信ノ旗下ト成父子共ニ死ス義明
十二歳ノ時加州ニ行テ丹羽五郎左衛門長秀ニ
仕テ村上政父即ト云ヒ天性才智武勇ノ者ナル

ヲ以テ長秀愛之元服サセテ村上次郎石衛門ト
改名シ二百石ヲ領ス數度高名ヲ顯ハシ三身ニ
テ二万石ヲ領ス秀吉公ノ世ニ主君長秀死セリ
ソトヨリ秀吉公ニ仕テ軍功ヲ盡シ領知九万石
二百石トナリ周防守ニ任シ慶長三年越後本庄
ノ城主ト成同五年秋國中一揆蜂起ノ時三条ノ
城主堀雅樂即カ圖シ夕ルヲ入り乃同年加治右
馬助竹暎越中守一揆勢二千余ニテ本庄ノ城ヲ
攻破シト押ヨセシテ義明千余騎ニテ送寄シテ
敵將加治竹暎ヲ打取其人ヲ

家康神君御代ト成テ上總公忠繼御當國ノ主ト
成玉ノ時幕下トナリ兵力三百騎ヲ預ル其食禄
三万石ヲ合領ス義明死シテ其子嗣テ周防守ニ
任ス周防守因司上總公殿出頭花卉遠江守カ賀
トフルニ仍テ諸人尊敬スニカルニ遠江守悪病
ヲ以テ死ス其子主水奢多父ニ倍ス於是遠江守
カ積惣主水カ奢俊コトトシテ遠江守上聞花卉カ
一族八達ノ罪ニ行ハル周防守モ花卉カ賀ナレ
ハ其歳十有二月非入且家老富田次部左衛門幸
野權平兩人申分等入丁有テ領知被召上御追致

有之村上家ノ枝葉長ク断絶ス此時元和三
元和四年永固ノ城主堀丹後守直寄依台命符封
直寄ノ堀久太郎秀治ノ家元堀監物直政ノ次子
也直政有田子備子雅樂助直清居三條城二子丹
後守直寄居上田郷六日町坂戸城三子式部少輔
直之居信州高井郡須坂戸城一田子淡路守直重
居列羽郡椎谷戸城一慶長五年ノ秋国民樹黨大起
為亂直寄時在春日山園之歸坂戸城此時賊兵七

千宗以園心倉主膳之居城下倉城領石直寄教之
而得首級千三百二十余級而赦三奈城攻津川城
而赦之於是
神君賞其功賜祿二万石移封長岡城以為越前之
監審合初所食之米地為四万石元和四年又增加
五万石新封村上城且殿下見狂 興于直寄之第
其榮耀不可言於此時經營城地張大之直寄在二
男二女嫡子曰兵部少輔直次寛永三年先父卒次
子曰七郎五郎直時後任丹後守別有傳三女嫁
池田出雲守長常季女為周部丹膳正行隆之妻直

次 平之丞直定寛永四年卯年直寄遠行於是千
之丞直定嗣立寛永七年通定病瘡瘡物故無嗣子
國 封絶
寛永十六年遠州縣河之成主本多能登守忠義後
封於此至正保元丑年在城六年也 禄十萬石
慶安二丑年播及姫路之成主松平大和守直矩智
禄比及寛文七未年具年曆十九年在比城未年又
移封於姫路
寛文七未年本多吉十郎忠考封于此中務太輔忠
隆相嗣

室 永七年平石京太走魁貞從出州高崎更居于
此
享保二年間部越前守詮房移封于此具子下総
守詮言嗣
享保五年内藤豊前守式信更封于此禄五万石式
信卒具子紀伊守信輝卒具子紀伊守信真嗣信典
卒具子豊前守信旭嗣信旭卒具子紀伊守信徳嗣
信徳卒具子徳丸嗣

○ 本六孫以部繁長八後越前守卜一ノ大和守房長ノ子也
胎内二子父房長二ハナレ十三才二テ一族ノ小川絶八

鮎川因幡守の還心七之ヲ討平ケ知少ヨリ氣象別強無
双ノ終也謙信ニ七ツノ歳方リ也又文廿三年八月十八
日信州川中島ニテ合戦ノ時七驚長十九歳ニテ謙信ノ
先手ト成武田カ陣ヲ突崩シスクシタル手柄アリ其外
越後ノ道心思田金津照田ノ一類ヲ謙信ヨリ退治ノ時
七驚長ノ戦功スクシタル丁度々有之故ニ元龜天正此
新奈田沼長ヲ人鬼神ノ如シトイヒ合ヘリ永禄四年几
月十日川中嶋ニテ謙信一番ノ軍ニ勝被休居所ニ武田
太郎義信七八百人ノ人数ニテ旗ヲ伏腰サシナハモヒキ
カクシテ急ニ掛入越後勢不意ニ之テ急ニ防力ヲ上
格勢過半敗ノ謙信手自身ニ鐔鎧トキテ家ヲ重宝テ執

防戦セラルル志田源四郎義時入川駿河守^高意討死ニ
既ニ大事ニ及ニトスル時色部修理亮長實百計宇佐
美駿河守定行十許ニテ駿著立候ニテ鎧ヲ入武田義信
ヲ突崩シタルニヨリ謙信ノ旗本義信ヲ廣願トイフ所
マテ追討ニス此時驚長モ自身太刀打ニスクシタル
働ナリサシ氏ニ十六歳若氣ニテ遠慮ナク謙信武功ノ
スリナキ故ニ田々ニセウシ義信ニシハラク推着ヲ見
セラレタリトテ色々誅リ之ニヨリ謙信ノ氣ニソムイ
テ大夏ニ及ニトスルヲ察シテ永禄十一年ノ秋逆心ノ
タリキ故ノ故ニ引籠録信大ニイカリ直ニ出馬セラレ
本座ヲ攻ラル上余ノ上秋弥五郎義春先手ニテカク

有嗣白川ニテハケニ十合戦育之ノ事上田衆栗林次郎
五郎門鉄上野公官嶋三河守子ニテ千曳ト云行ヲイ又
シ繁長カ陣ヲ破ル時ニ上松弥五郎自身兼有繁長ト詞
ヲカリシ候トモ大別ノ繁長ニテ中々討取ルヲ思モヨ
ラヌ城ニ引ハル共是一日ニ攻落スヲ難キ故謙信附城
ヲカマヘ遠攻ニシテ馬ヲ入ラル具ノク度々出馬ヨリ
テ攻ラレトトハハ繁長能防キ戦テ落城ニ不及シカ
レトモ謙信ノ武勇ニクハハ始終奈難叶仕難シテ雲林
齊上野降参不雲林ノ各謙信ノ氣ニ戻リテ後兩須齊ト
改名ス繁長絶世ノ勇士ナルヲ謙信後々ハ念コトクニイ
ルカト如以テ奉公トカサレシ也謙信廻去ノ後景虎ト

景勝家督争合戦ヨリニ時繁長軍功有ニ倍テ上松十郎
憲景々虎ニ一味シテ討死セシ跡ヲ本庄繁長ニ玉ハル
ニカレ共上松ノ各衆不申上松家紋所今ニ用ルナリ具
後羽州庄丹入室寺義興ノ方ハニ男ヲ養子ニツカハセ
シトニテ義興ト弓矢ヲ起シ私ニ色部惣三郎中条越前
荒川主膳黒川備前ナトヲ相詔ヒ合戦シテ義興ヲ討テ
ニ男千勝凡ヲ入室寺出羽守義勝ト成シテ秀吉公ハ尙
禮マテ仕ラセシニヨリテ景勝不届ニ級思様子ニ改
繁長越後ヲ立退イテ京都ニ暫ク潜居ス後ニ景勝會津
ハ後移シ時ニ帰参シテ嵯峨山ノ城ニ居後ニ仙臺ノ政
宗福嶋へ出張ノ時ヨリ福嶋ノ城ニ居ス後此城ニテ死

公不繁長一世ノ戦功甚多シテ不遑記天正ノ末最上義
光ヨリ草刈備前ヲ潤者ニ入庄存ノ屋形光安ヲ討亡シ
其跡入山成ニ東禪寺右馬頭中山金蓄ヲ入置シテ景勝
ヨリ諱ヲテ庄内ノ百姓共テ引付回忠ノ族救百人出
來シカハ本庄繁長五千余ニテ衆向入大浦城中ニテハ
必定引テシキテ料知テ城中ヨリ加勢ヲ最上ニカフニ
ツテ草思克ノ助千余ニテ大浦へ来ルトトイハ共庄内百
姓共ニ味ニテ景勝へ外通スルヲ開テ城中ノ妻子共ヲ
中山金蓄引具ニテ路次ノ一捨テ切拂七月山越ニテ寂
上へ引取東禪寺右馬頭ト草思克之助三千余ニテ大浦
城ヲ出奔安 十五里原トテ又所不テ逆寄ニテ今庄繁

長ヲ待カリシル繁長庄内ノ軍兵ヲ合テ一方ニテ押ヨセ
合戦ス己ノ刻ヨリ甲ノ刻コテ十六度戦ヒテ最上勢残
少ナニ討ナサレ大將草園前家勇リヲ坂ニ切テ回ル上
松方數多討トウルトイハ共繁長下知ニテ荒手ヲ入
代々々逃ニ草園克之介ヲ討トリ首ヲ実檢レ此上ハ東
禪寺ノ首ヲ見ルヲ無疑ト喜勇ム東禪寺右馬頭ハ救テ
度ノ戦ニテアマタ子負レリ首一ツ取テ提血カヲ
カメケ高名仕候間大將本庄殿へ御目ニ指タリ候ト味
方ノアリサマニモテナシ騎来ルラ上松勢ハ何者也ト
答強後黒川ノ首ニテ候ト云上松勢誠ト心得アリニ馬
上ニテ空色ノ扇ヒラキツカヒニ武者ヨリ大將繁長ニ

ニテウワセト教レハ東禪寺馬ヲ乘寄敵ノ大将東禪
寺石上頭ヲ打取候トイヒナカウ近付繁長ヲニモトフ
リ廻ル所へ持タル首ヲ繁長廟へ投付正宗ノカニテ繁
長カ留メ銀ヲハツコテ切付ル繁長冒ノ筋ヲ切リ
キ余ルカニテニコロ吹返シテ切カケ左ノ小耳へ切付
ル繁長心得タリト抜合切結フ大野馳重リ遂ニ繁長ニ
被討具ルヲ取首ヲ見レハ東禪寺右馬次也即今首ニカ
シリへテ景勝へ送上スカハ繁長ニ返シ玉ハル政宗作
ニテ殊ニ大口サモ入ナレハ右馬頭ト名ヲツケ秘藏
セシカ文禄ノ比伏見御城御普請天下ノ諸大名勤之ニ
ニ景勝ヨリ衆人普請奉行被差上本庄繁長モ具中ニテ

右伏見ナリカ手前金銀ヲツカヒ盡シ難儀シテカノ
月ウ賣ニイタシケルヲ本^河弥見テ出来恰合正宗ノ作ニ
ハ天下ノ第一也ト申上ルニ
家康公是ヲ判金二十五枚被^上今庄正宗上号ニ御秘
藏有シカ後ニハ紀伊大納言イマタ常陸少ト申奉リケ
ル時被^進御直宝篋一ナリケル由本庄ノ名字代々相續
ス今上攻家先本庄出羽守カ先祖也

補
大葉澤 大葉澤村

山坂路也 鮎川掃部居城跡也
鮎川掃部守ハ本庄カ一族テ家来ノ如クナルモノナリ

今庄房長元公ノ後繁長誕生シ幼少ナル故ニ鮎川逆心
致セシヲ繁長十三歳ニテ鮎川ヲ討セストイヒ傳フニ
カレトモ此櫻津守川中島陣ニ出タリ此義如何トモ不
可知後ニ繁長五番目ノ子ヲ鮎川ニナセリ上杉家ノ鮎
川孫太夫トイフハ此子孫ナリ太坂冬陣ノ時直江山城
守堀ニ鮎川掃部トイフ者始テ景勝ヘ絆錮ニ使番ト成
右貴野表十一月廿六日攻戦ノ節新津内記カ殿トアリ
戦況アリ景勝ヨリ三千石ヲ取テ後故有テ上杉家ヲ出
是リ加州ニ任官シ子孫今ニ相續セリ

補 鮎平

鮎平村

山城也城ニ鮎川掃部也
所ノ者此山ヲセラズノ峰トイフ此所以ハモト
此山ヲ城ニ取立ル初メセウコ院トイフ山伏見
立タ此ヲ以即山ノ名トスルヨシ又相川掃部添
名ヲト心トイフト也

補 猿澤村

山城跡也今庄越前守繁長ノ持城也

補

大川 府屋村

山城跡也 大川三郎次郎居城也

補

絲鼻川

頸城郡

慶長以前上杉氏領之慶長之丹堀五衛門格之領中也從元和五年越前宰相忠昌領之一曰堀氏除國絶封後從慶長十五年閏二月上總介忠權卿之領地也元和二年忠權卿被配謫之後松平甚兵衛信直為高田之域代松平越後守信勝為糸鼻川之域代食祿二万石元和九年從中將光長賜越後具臣萩田主馬居焉

從貞享二年福葉丹後守正通領之從元禄十四年本多若狭守利久領之享保二年越前宰相忠昌之五男兵部大輔從四位侍從昌親之男備中守直堅之孫信濃守直久領之封邑一万石直之卒其子河内守直好之直好卒其子日向守堅房嗣堅房卒其子豐太郎立今按此國戰記謂落水城者今ノ糸鼻川喚今山下鄉無謂落水所貞享中改糸鼻川城天正九年田伊豆守居城也萩田主馬八重名孫十郎卜一ノ謙信小姓ナリ後二與惣

兵衛トイフ景勝ノ代ニ旗本ノ武者奉行也文保ノ比景
勝ハ初尼ヲ言テ去還給成宰相秀康卿ハ彼ヨ出後越前
ハ御供ニテ糸始少身ニテ有之カ家康公崩百景勝家ニ
テ口ヲモ聞 者ニテ有之ニ左様ニ小身ニテハ人カソ
ニ成ニ越前ノムスコハ合点ノ工カ又者ナリト御
意改越前ニテ一万石ニ加禄有ニトソ

椎谷

列羽郡無以郭任在東都

堀監物直政之四子僕踏守直重從元和申領之禄一
万石直重卒具子肥前守直朝嗣直朝卒長門守直矩
立無子養村松之領主丹後守直利之末子為子是謂

淡路守直英直英卒具子長門守直貴嗣直貴卒具
大膳亮直 嗣立

補

黒川

蒲原郡無城

柳澤美濃守吉保ノ次子柳澤刑部少輔經隆守保
中新賜一万石之封居之經隆卒具子伊勢守里濟
立里濟卒具子新五郎里旭嗣里旭卒具子伊賀守
保卓立保卓卒具少政五郎嗣

補

楮邑

同郡無城

押沢美濃守吉保之三子式部少輔時睦享保中新
賜采地一万石被封此時睦卒其子彈正少弼保經
嗣保經卒其子賴母信著嗣

補 池之端 同郡無城

清口伯存守宣勝之三男内記宣俊宣勝卒後長子
出雲守宣直從寬永五年以新瀨之地再千石授以
記宣俊以末世々相傳至今不絶

天正年中新築田沼長家臣池之端齊藤鴨之助予池之端
城代卜不天正十二年二月景勝二攻落カ此

補 山口 同郡

澤海之領主備口仔豆守政一百四子三子謂九十
郎直勝政一合一千石授之然後以采代々相續而
不絶

○ 春日 新羽郡春日村

無城采地七千石安藤氏世々領之至今不絶

人皇八十一代高倉帝治美二年戊戌国司城氏築二十

八館 會保舊屋新記

吉見忠親領蒲原郡小川庄按忠親者是可源範賴
之一子吉見以郎範國之裔

其御州帝景元二年一向宗之祖親實論于越後太守
井上越後守聰親實之說治太 雜髮号善性比丘

居信州高井郡井上邑景久二年二月二日卒後相原
帝永正五年戊午竹俣松于小川庄岩谷城八之丞戰死

與四弟行會律

後小松帝應永十八年小田切敏河守者自信州來住
於小川庄細越其時同州中野如法寺之位僧源慶為

方外之友故相聚表中身細越村人長福寺

後花園帝 五年癸丑新宮氏兄弟自教于小川庄

應永庚子遷新宮來越後小川庄為自教之時相共死

者參河守尾張守等二十人也

補 不動山 所未考

山本寺勝感孝長父于伊豫守常考卜云代々不動

山人城立也孝長度々勇功人亦及上有卜才不傳

委之牛丁八不可知殊二高家二子上松家人礼式

二天第一武田主馬信全二男龍實也二番八上松弥

五郎上叔下人菴編子二富山下總持義貞三番八
山本寺勝藏下定比考長八天正十年六月二日越
中魚津城二于自害不唯今上松家山本寺勝藏其
子孫也今按スル二天文十五年屋形上松定實八
下知二仍于山浦源五郎景国山本寺伊与寺為常
福知不動山ノ要害二在于能登国富山修理太夫
義忠越中ノ神保長衡推名希胤等下合戰此リ以
于見ル二越中境二不動山ノ城有ト見二出ル
泉澤河内守年親公越後二久之二牛家二于手相有
居成何處カ不可知景勝會津國曆二時一万四千

石ヲ領ス二山本二松家二于手相有
九曾ノ城主長尾遠江守藤景武功七ノ二于謙信
ヲモトキ候二付二氣二年キ本庄繁長二命二于討
セ二上二ル二藤景考古二將二門二尉二景治二モ同時ウタル二老曾
何人所ナルカ本考
西条治部ハ越後二久之二于家也トソ二治部ハ謙信
景勝代二任于軍功多カリニトソ大坂陣二モ武
功有上松家ノ西条舍人トイフ者ハ其子孫ナリ
今按ルニ中条ノ近所二西条トイフ所アリ西条
治部ハ是ノ領主タリニカ

志水城

長尾伊賀守居城ナリ志水ノ城イツレノ所ナル
カ未考

樺 瀉

栗橋肥前守居城也此城モ何ノ所ナルカ不知
今櫻ルニ右ニ所去ニ上田ニ在ニカ天正十年流
川左道將監カ甥儀入大トイフ者武藏上野兩國
ノ勢一万余騎ニテ拵ヨセ三國峠ヨリ乱入セシ
ト也此時右西人ノ城主此ハ合戦セシトアリ且

上州沼田ノ藤田能登守落寇ノ身トアリテ志水
ニ伊賀守ヲ頼テ景勝ハ奉公セシトアリ此
以テ見レハ上州ニ迄キト見ヘタリ

直江城

頭城郡直江津今町

直江大和守實綱居城北大和守代々越後直江城主
久シキ家也大和守父入道酒椿ハ謙信幼少ノ時ヨ
リ忠勤也二異ナリ且大和守未紳五郎ト云ニ時信
沼瀨清蓮心セシテ謙信ノ下知ニ仍テ人数ヲヒキ
一馳向一戦ニ勝濶信ヲ討取其功ニ仍頼階カ領

知ヲ五ハリ大和守ト号ス又ヨリ以来謙信ノ厄有
ニ在テ度々事ニ會シ者也川田豊前守長親吉江紀
四郎治定治ト共ニ謙信ノ寇臣出頭也天正五年丁
丑五月春日山城搦ノ間ニ毛利右衛門ト云者ニ
怠恨ニ被思被討日時東柳齋トイノ儒者モ亦毛利
ニ被殺毛利ヲ登坂岳ト云者討止ム是ハ名凡衛
門知行ノ丁ニ付大和守東柳齋出頭ニマカレ謙信
ハ讒言ニ入ルト聞テ如此セシトリ大和守ハ子ナ
クニヨリ与坂城主搦ニ与惣左衛門尉カ子謙信小
姓寇臣与六郎兼續ヲ入和守カ智養子トシテ直江

ノ跡ヲワカシム後ニ直江山城守ト号シ三十二万
石ヲ領知入此与六幼少ノ時謙信ノ輪仙桃院殿ニ
小扈從ニテ奉公セシ者也

何レノ所
ニ居城セ
レカ年考

高梨源三郎頼包ハ信和源氏ニテ伊与守頼義ノ弟
并上総部頭頼季ノ孫高梨七郎盛光ノ後胤トアリ
北源三郎大判ノ者ニテ天文廿年五月朔日十八歳
与勢斗ニテ新山城ヲ乗取大將黒田和泉守ヲ始城
中ノ兵八百余討取軍功ヲ謙信ノ威狀判形ヲ取
其后度々ノ軍功有テ對馬守ト号ス今上秋家ノ高

梨源三帝ト云ハ其子孫也此對馬守居城何人所ナ
ルカ不知
飯沼原太頼久先祖ハ村上時ノ後編流前飯沼遠江守
頼泰同日向守政借頼久追代々忠臣也殊飯沼頼久
ハ越中滑川ニテ為景ノ命ニ代ル忠臣ナリ然共子
ナキニヨリ飯沼カ家人波多野ヲ以頼久カ後室ト
大婦ニナシ飯沼ノ家ヲツカシメ是ヲ源太頼清ト
号ス為景戰死ノ後長尾平兵衛目送心致ス其節ヨ
リ頼清府内ノ屋形上杉定實へ出仕ヲ不致音信ナ
キニ自景危ヨリ使者ヲ以テ其意趣ヲ飯沼頼清答

曰往昔村上元皇ノ勅令ヲ以テ此所領ヲ玉ハリ未
代マテ守護不入ノ飯沼ニ至君可貞義ナシトイフ
景虎大ニ怒テ則飯沼ヲ旗下直江神五郎實綱ニ命
ジテ頼清ヲ伐シメテ亡之其領知テ則直江ニ玉ハ
ル是ハ飯沼好ニテ其筋目アリトイヘ共父入道酒
椿ヨリ實綱マテ累代ノ忠功重キニ仍テ如右ナリ
今按ニ飯沼ノ居城ハ三嶋郡ノ村ナルヘシ是直江實綱
カ居城與板ナルヲ以ナリ且飯沼カ所領ヲ直江ニ玉ハ
ル与板ニ居古城跡ニツ有本與板ト云所ニモ城跡アリ
飯沼カ居城此ニ古城ノ存ナルモ不可知

古戰場

市振 頸城郡

越中ノ国境也永正六年上杉定實ノ軍場也

江三合一原 同郡

保倉川ノ邊黒井橋ヨリ一里半リ河上也今ハ新田
トナレリ里俗江ト不言只三合一原ト稱ス大永元
年幸巳ノ戰場也

推谷 刈羽郡

礪山ニテ馳引不自由ノ嶮地ナリ永正七年六月上
旬ノ戰場也

六日町 魚沼郡上日郷

此所山中ニテ有大野川北越太平記等ニハ六日市
ト書タリシカシ共上田中ニ六日市トイフ処ナシ
志古志郡ノ中長岡ヨリ三里南ニ六日市トイフ所
アリ三田街道ノ駅合也戰場ニ非ス

長森原 同郡妻有庄

山中也永正七歲六月念日戰場也

猿馬場

蒲原郡

弥彦山ノ山尾也野積浦ト麓村ノ中間ニアリ嶺ニ

于北陸道人驛路ナリ永正六年九月七日合戰場也

飼付

磐船郡

七バノ渡場也

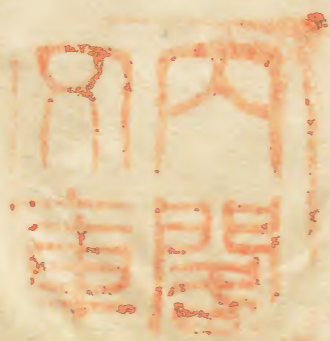
今ノマ

右ノ戰場北越太平記等ニ委ク有之

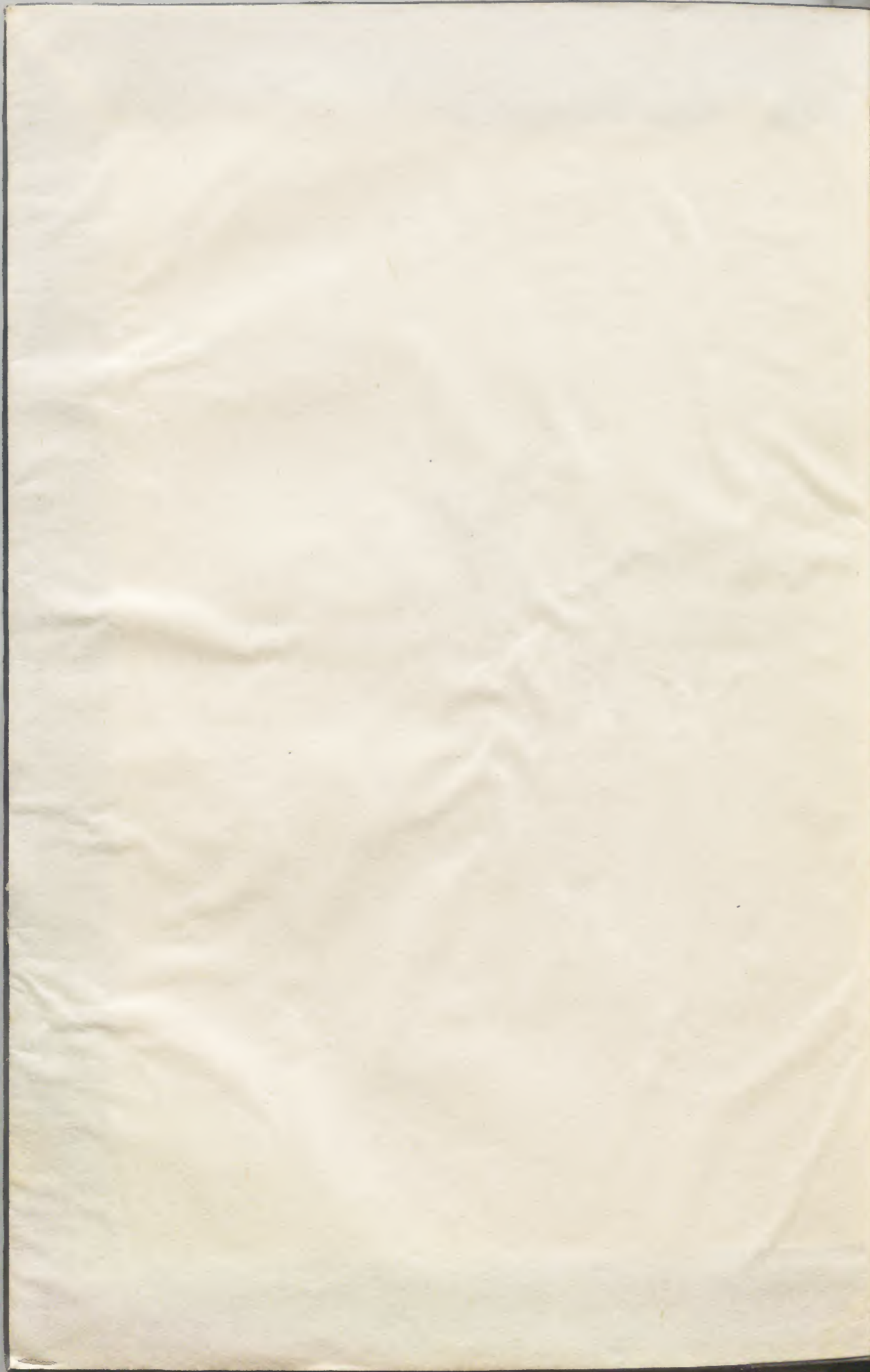
又古戰場其所ニ于ニ傳フル所ハオハシク多シ

トイヘトモ篤記ノ無可考ニ于年歴事實不可

知故省略之



增補越後名寄卷之八終



Handwritten text in vertical columns, likely a list or index, written in a cursive style. The text is faint and difficult to read. A prominent red square seal is visible in the upper right quadrant of the page. The paper is aged and shows signs of wear, including creases and discoloration.

